



Kit di premiscelatura chimica

Irroratrice Multi-Pro 5800 per grandi aree verdi del 2015 e successivi

N° del modello 41622—N° di serie 400000000 e superiori

Istruzioni di installazione

Questo kit è stato concepito per agevolare la miscelazione di prodotti chimici in preparazione all'irrorazione dell'erba di parchi, campi da golf, campi sportivi e aree verdi commerciali ben curati. È un accessorio dedicato per il veicolo per l'irrorazione, pensato per l'utilizzo in applicazioni professionali da parte di operatori professionisti del verde.

Questo prodotto è conforme a tutte le direttive europee pertinenti; vedere i dettagli nella Dichiarazione di Conformità (DICO) specifica del prodotto, fornita a parte.

Leggete attentamente il presente manuale al fine di utilizzare e mantenere correttamente il prodotto. Le informazioni qui riportate aiuteranno voi ed altri ad evitare infortuni e a non danneggiare il prodotto. Sebbene Toro progetti, produca e distribuisca prodotti all'insegna della sicurezza, voi siete responsabili del corretto utilizzo del prodotto in condizioni di sicurezza.

Per ricevere materiali di formazione sulla sicurezza e il funzionamento dei prodotti, avere informazioni sugli accessori, ottenere assistenza nella ricerca di un rivenditore o registrare il vostro prodotto, potete contattare Toro direttamente a www.Toro.com.

Per assistenza, ricambi originali Toro o ulteriori informazioni, rivolgetevi a un Distributore Toro autorizzato o ad un Centro Assistenza Toro, ed abbiate sempre a portata di mano il numero del modello ed il numero di serie del prodotto. **Figura 1** illustra la posizione del numero del modello e del numero di serie sul prodotto.

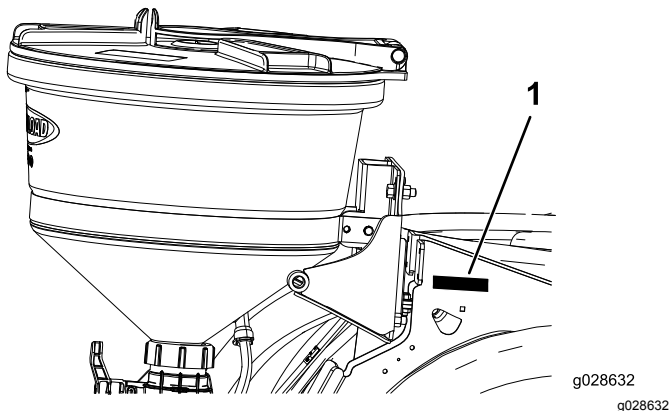


Figura 1

1. Targa del numero del modello e del numero di serie

N° del modello _____

N° di serie _____

⚠ AVVERTENZA

CALIFORNIA

Avvertenza norma "Proposition 65"

Il presente prodotto contiene una o più sostanze chimiche che nello Stato della California sono considerate cancerogene e causa di anomalie congenite o di altre problematiche della riproduzione.

L'utilizzo del presente prodotto potrebbe esporre a sostanze chimiche che nello Stato della California sono considerate cancerogene e causa di anomalie congenite o di altre problematiche della riproduzione.



Sicurezza

Il sistema di avvertimento adottato dal presente manuale identifica i pericoli potenziali e riporta messaggi di sicurezza, identificati dal simbolo di avvertimento (Figura 2), che segnala un pericolo in grado di provocare infortuni gravi o la morte se non si osservano le precauzioni raccomandate.



Figura 2

g000502

1. Simbolo di allerta di sicurezza

Per evidenziare le informazioni vengono utilizzate due parole. **Importante** indica informazioni di carattere meccanico di particolare importanza e **Nota** evidenzia informazioni generali di particolare rilevanza.

⚠ AVVERTENZA

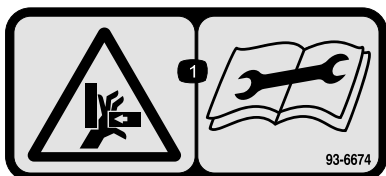
I prodotti chimici usati nell'impianto di irrorazione possono essere pericolosi per voi, gli astanti, gli animali, le piante, il terreno, ecc.

- Leggete e seguite attentamente le etichette di avvertenza delle sostanze chimiche e le schede dati di sicurezza dei materiali (MSDS) per tutte le sostanze chimiche utilizzate e proteggetevi in conformità con le raccomandazioni del produttore delle sostanze. Ad esempio, utilizzate dispositivi di protezione individuale (DPI) idonei, inclusi protezioni per viso e occhi, guanti o altri dispositivi per proteggervi dal contatto personale con la sostanza chimica.
- Tenete presente che potrebbe essere utilizzata più di 1 sostanza chimica e quindi è necessario valutare le informazioni su ciascuna sostanza.
- Non utilizzate l'irroratrice se non disponete delle suddette informazioni!
- Prima di utilizzare un'irroratrice assicuratevi che l'impianto di irrorazione sia stato lavato e pulito con prodotti neutralizzanti tre volte, secondo le raccomandazioni del/i produttore/i dei prodotti chimici.
- Verificate che nelle vicinanze sia disponibile un'adeguata quantità di acqua pulita e sapone per eliminare immediatamente qualsiasi prodotto chimico con cui potreste venire a contatto.

Adesivi di sicurezza e informativi



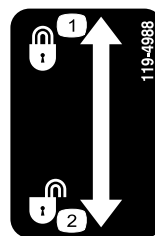
Gli adesivi di sicurezza e di istruzione sono chiaramente visibili e sono affissi accanto a zone particolarmente pericolose. Sostituite eventuali adesivi se danneggiati o mancanti.



93-6674

decal93-6674

1. Pericolo di schiacciamento delle mani. Leggete le istruzioni prima di eseguire interventi di revisione o manutenzione.



119-4988

decal119-4988

1. Bloccaggio
2. Sbloccaggio

Installazione

Parti sciolte

Verificate che sia stata spedita tutta la componentistica, facendo riferimento alla seguente tabella.

Procedura	Descrizione	Qté	Uso
1	Non occorrono parti	–	Preparazione all'installazione del kit.
2	Staffa della valvola del nebulizzatore (la staffa potrebbe essere già presente a seguito dell'installazione di un altro kit) Bullone a testa flangiata (5/16" x 3/4") Dado di bloccaggio flangiato (5/16") Rondella (5/16") Gruppo valvola del nebulizzatore Dado flangiato (1/4") Gruppo flessibile di bypass dell'agitatore 25 x 305 mm Flessibile di sfiato della pressione Gruppo flessibile di alimentazione	1 2 2 2 1 2 1 1 1	Montaggio dei flessibili della valvola del nebulizzatore.
3	Supporto nebulizzatore Dado di bloccaggio flangiato (5/16") Gruppo contropiastra Braccio della base destro Braccio della base sinistro Boccola Perno di articolazione Controdado (3/8") Stegola Bullone (3/8" x 1 1/4") Vite a pressione Coppiglia Rondella piana	1 1 1 1 1 2 2 2 2 2 2 2 2	Assemblaggio del telaio.
4	Molla	2	Montaggio dei componenti di chiusura.
5	Stegola Vite a esagono incassato (n. 10-24 x 1/2") Colonna di ancoraggio Molla di serraggio Bullone (n. 10-24 x 1/2") Dado di bloccaggio (n. 10-24) Nebulizzatore Bullone a testa flangiata (5/16" x 3/4") Dado di bloccaggio flangiato (5/16") Maniglia di chiusura Bullone (3/8" x 1") Dado flangiato scanalato (3/8") Raccordo a T e valvola di spurgo Guarnizione Morsetto flangiato	1 2 1 1 2 2 1 2 2 1 4 4 1 1 1	Montaggio del nebulizzatore.

Procedura	Descrizione	Qté	Uso
6	Diaframma	1	Montaggio del flessibile anteriore.
	Guarnizione	1	
	Anello di bloccaggio	1	
	Bullone a testa tonda (5/16" x 1")	1	
	Gruppo flessibile del nebulizzatore	1	
	Dado di bloccaggio flangiato (5/16")	1	
	Fermo	1	
	Serratubi a R (5/16")	1	
	Guarnizione	1	
	Morsetto flangiato	1	
7	Flessibile di alimentazione del nebulizzatore	1	Montaggio del flessibile di alimentazione.
	Morsetto flangiato	1	
	Guarnizione	1	
	Fermo	1	

Nota: Stabilite i lati sinistro e destro della macchina dalla normale postazione di guida.

1

Preparazione all'installazione del kit

Non occorrono parti

Procedura

1. Pulite l'irroratrice; fate riferimento alla sezione Pulizia dell'irroratrice del *Manuale dell'operatore* della macchina.
2. Parcheggiate la macchina su una superficie pianeggiante, inserite il freno di stazionamento, spegnete il motore e togliete la chiave; fate riferimento al *Manuale dell'operatore*.

2

Montaggio della valvola del nebulizzatore e dei flessibili

Parti necessarie per questa operazione:

1	Staffa della valvola del nebulizzatore (la staffa potrebbe essere già presente a seguito dell'installazione di un altro kit)
2	Bullone a testa flangiata (5/16" x 3/4")
2	Dado di bloccaggio flangiato (5/16")
2	Rondella (5/16")
1	Gruppo valvola del nebulizzatore
2	Dado flangiato (1/4")
1	Gruppo flessibile di bypass dell'agitatore 25 x 305 mm
1	Flessibile di sfiato della pressione
1	Gruppo flessibile di alimentazione

Rimozione dei flessibili

1. Spostatevi nella parte posteriore della macchina e individuate la staffa di supporto delle valvole.
2. Rimuovete i 3 flessibili, come illustrato nella [Figura 3](#).

Nota: Conservate le fascette stringitubo, le guarnizioni e i 2 fermi per l'installazione in [Montaggio del gruppo staffa e valvola del nebulizzatore](#) (pagina 6), [Montaggio del flessibile di bypass dell'agitatore](#) (pagina 7) e

Montaggio del gruppo del flessibile di sfiato della pressione (pagina 7); eliminate i 3 flessibili.

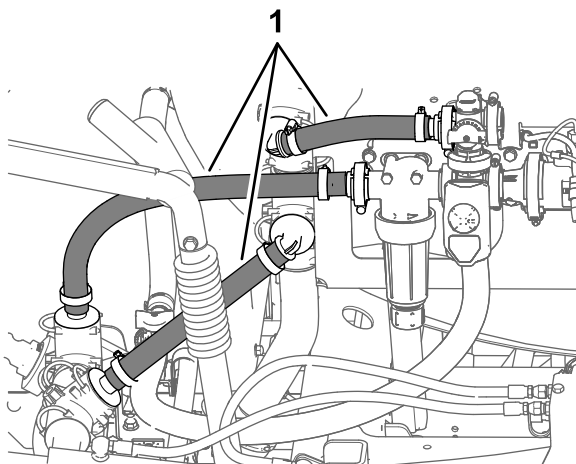


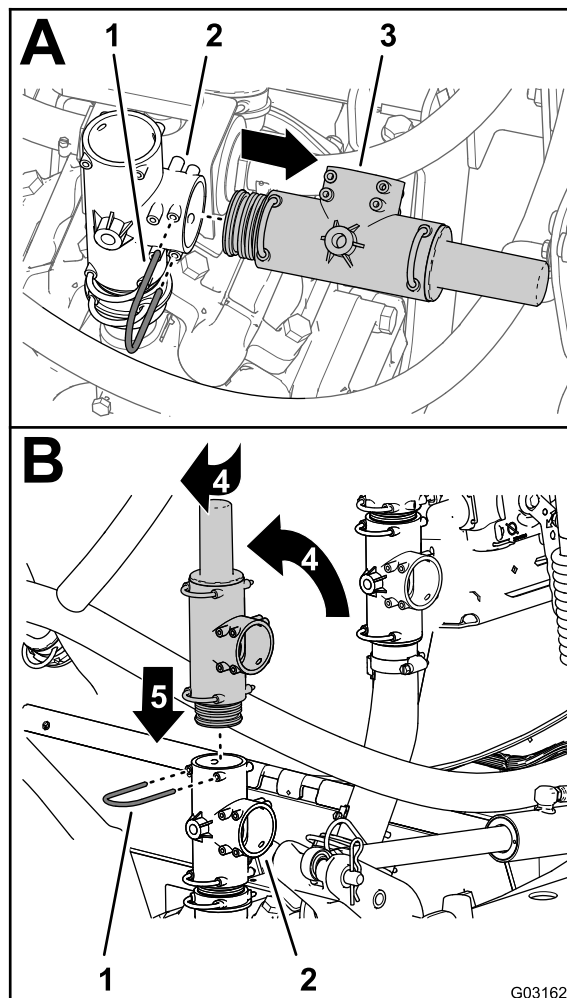
Figura 3

g204657

1. Flessibili

Riposizionamento della valvola di sfiato della pressione e del raccordo a T superiore

1. Rimuovete il fermo che fissa la valvola di sfiato della pressione al raccordo a T nella pompa dell'irroratrice e rimuovete la valvola di sfiato (Figura 4).



G031627

g031627

Figura 4

- | | |
|--------------------------------------|---|
| 1. Fermo | 4. Ruotate la valvola di sfiato della pressione |
| 2. Raccordo a T | 5. Down |
| 3. Valvola di sfiato della pressione | |

2. Ruotate la valvola di sfiato della pressione verso l'alto, come illustrato nella Figura 4.

Nota: Allineate l'uscita della valvola di sfiato della pressione verso la parte posteriore.

3. Inserite la valvola di sfiato della pressione nella parte superiore del raccordo a T, fino a quando la valvola non è completamente in sede (Figura 4).
4. Fissate la valvola di sfiato della pressione al raccordo a T con il fermo che avete rimosso al passaggio 1.
5. Ruotate il raccordo a T superiore di circa 45° in senso orario (Figura 5).

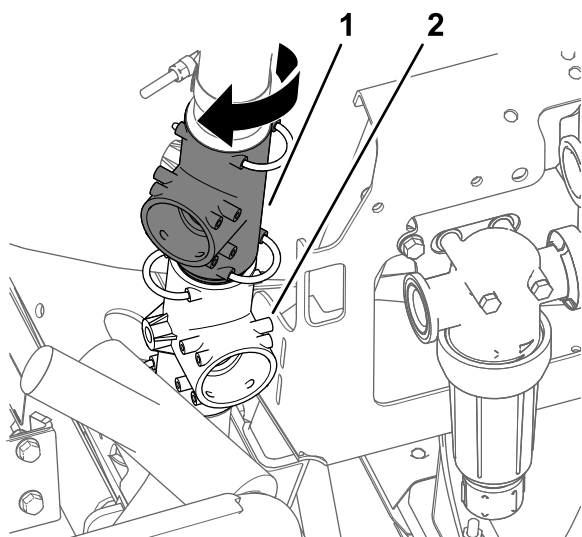


Figura 5

1. Raccordo a T superiore 2. Raccordo a T inferiore

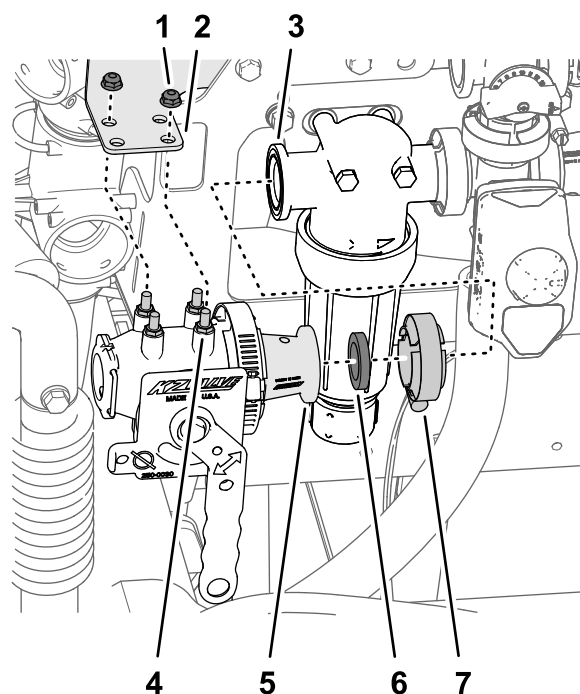


Figura 7

1. Dado di bloccaggio flangiato (1/4") 5. Adattatore del riduttore flangiato (1/4")
 2. Staffa di montaggio valvola 6. Guarnizione
 3. Flangia (testa del filtro della pressione) 7. Morsetto flangiato
 4. Prigioniero (valvola del nebulizzatore)

Montaggio del gruppo staffa e valvola del nebulizzatore

1. Montate la staffa di montaggio della valvola sulla parte anteriore del supporto delle valvole (Figura 6) con i 4 bulloni a testa flangiata (5/16" x 3/4"), 4 dadi di bloccaggio flangiati (5/16") e 4 rondelle (5/16").

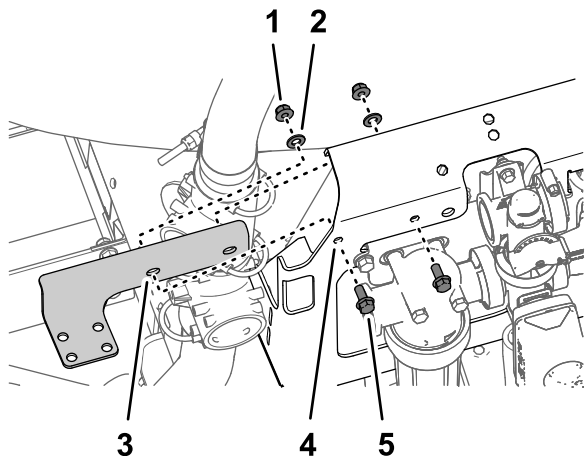


Figura 6

1. Dado di bloccaggio flangiato (5/16") 4. Supporto delle valvole
 2. Rondella (5/16") 5. Bullone a testa flangiata (5/16" x 3/4")
 3. Staffa di montaggio valvola

2. Allineate la flangia dell'adattatore del riduttore (valvola del nebulizzatore) alla flangia della testa del filtro della pressione (Figura 7) con la guarnizione che avete rimosso al passaggio 2 di [Rimozione dei flessibili](#) (pagina 4).

3. Allineate i prigionieri della testa del filtro della pressione attraverso i fori nella staffa di montaggio della valvola (Figura 7).
 4. Montate la flangia dell'adattatore del riduttore alla flangia della testa del filtro della pressione (Figura 7) con il morsetto flangiato che avete rimosso al passaggio 2 di [Rimozione dei flessibili](#) (pagina 4).
 5. Fissate la valvola del nebulizzatore sopra alla staffa di montaggio della valvola con i 2 dadi di bloccaggio flangiati (1/4") e serrate i dadi a 10,17 - 12,43 N·m.
 6. Serrate il morsetto flangiato manualmente.

Montaggio del flessibile di bypass dell'agitatore

1. Allineate il raccordo dentellato a 90° del nuovo gruppo flessibile di bypass dell'agitatore con il foro aperto nel raccordo a T superiore e inserite il raccordo a 90° fino a quando non è in sede nel raccordo a T (**Figura 8**).

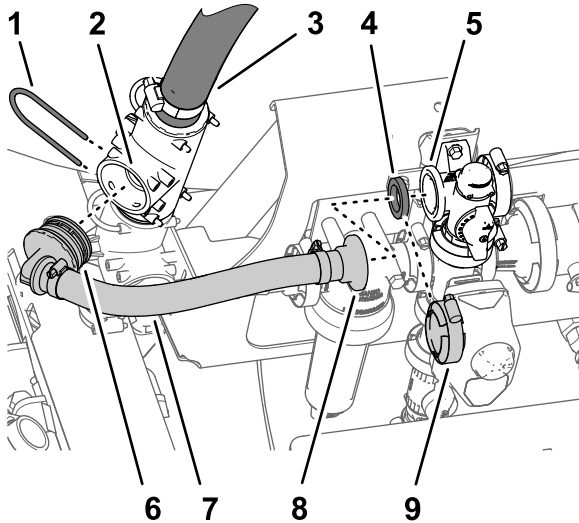


Figura 8

- | | |
|---|--|
| 1. Fermo | 6. Raccordo dentellato a 90° |
| 2. Foro (raccordo a T superiore) | 7. Flessibile 25 x 305 mm (gruppo flessibile di bypass dell'agitatore) |
| 3. Flessibile di aspirazione superiore (serbatoio dell'irroratrice) | 8. Raccordo flangiato diritto |
| 4. Guarnizione | 9. Morsetto flangiato |
| 5. Flangia (valvola dell'agitatore) | |

2. Fissate il raccordo dentellato a 90° al raccordo a T con il fermo (**Figura 8**) che avete rimosso al passaggio 2 di [Rimozione dei flessibili](#) (pagina 4).
3. Allineate il raccordo flangiato diritto del nuovo gruppo flessibile di bypass dell'agitatore e la guarnizione con la flangia della valvola di bypass (**Figura 8**).
4. Fissate il raccordo flangiato diritto e la guarnizione alla valvola di bypass con il morsetto flangiato (**Figura 8**) che avete rimosso al passaggio 2 di [Rimozione dei flessibili](#) (pagina 4).

Montaggio del gruppo del flessibile di sfiato della pressione

1. Allineate il raccordo a 90° del gruppo flessibile di sfiato della pressione con il foro aperto nel raccordo a T superiore (situato sotto la valvola di sfiato della pressione) e inserite il raccordo a 90° fino a quando non è completamente in sede (**Figura 9**).

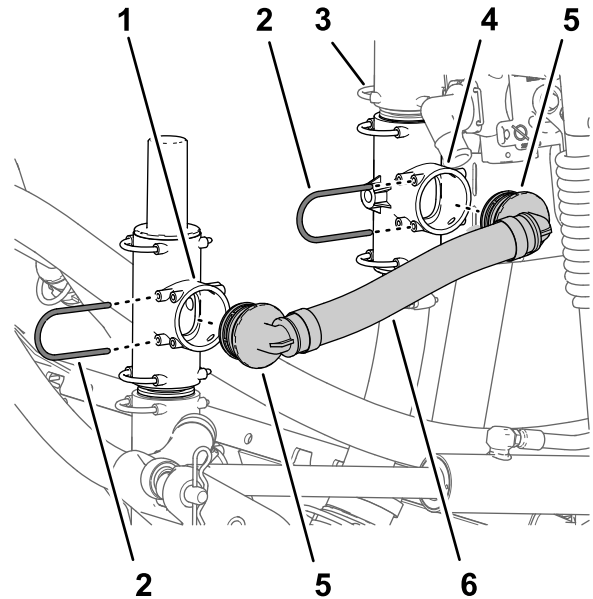


Figura 9

- | | |
|--|---|
| 1. Raccordo a T superiore (sotto la valvola di sfiato della pressione) | 4. Raccordo a T inferiore |
| 2. Fermo | 5. Raccordo dentellato a 90° |
| 3. Raccordo a T superiore | 6. Flessibile di sfiato della pressione |

2. Fissate il raccordo a T a 90° con il fermo (**Figura 9**) che avete rimosso al passaggio 2 di [Rimozione dei flessibili](#) (pagina 4).
3. Allineate l'altro raccordo a 90° del gruppo flessibile di sfiato della pressione con il foro aperto del raccordo a T inferiore (fissato al supporto della valvola) e inserite il raccordo a 90° fino a quando non è completamente in sede (**Figura 9**).
4. Fissate il raccordo a 90° al raccordo a T superiore con il fermo (**Figura 9**) che avete rimosso al passaggio 2 di [Rimozione dei flessibili](#) (pagina 4).

Montaggio del gruppo del flessibile di alimentazione

1. Allineate l'altro raccordo a 90° del gruppo flessibile di alimentazione con il foro aperto del raccordo a T inferiore nella pompa dell'irroratrice e inserite il raccordo a 90° fino a quando non è in sede ([Figura 10](#)).

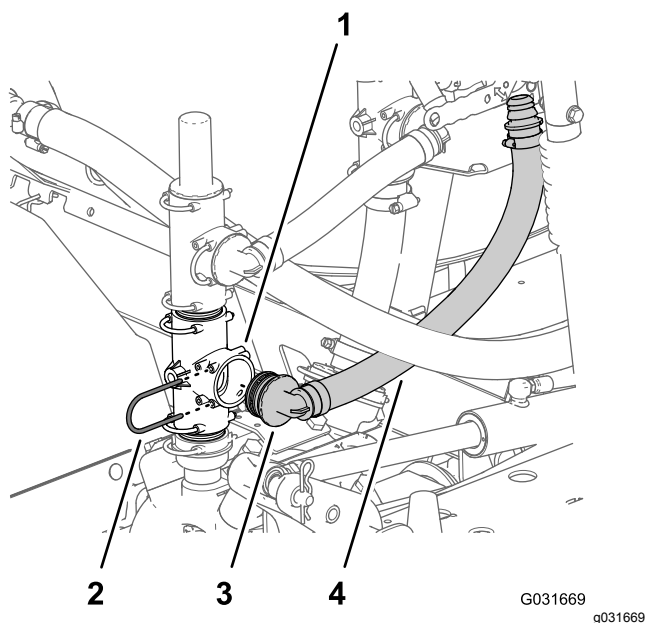


Figura 10

- | | |
|--|---------------------------------------|
| 1. Raccordo a T inferiore (pompa dell'irroratrice) | 3. Raccordo dentellato a 90° |
| 2. Fermo | 4. Gruppo flessibile di alimentazione |

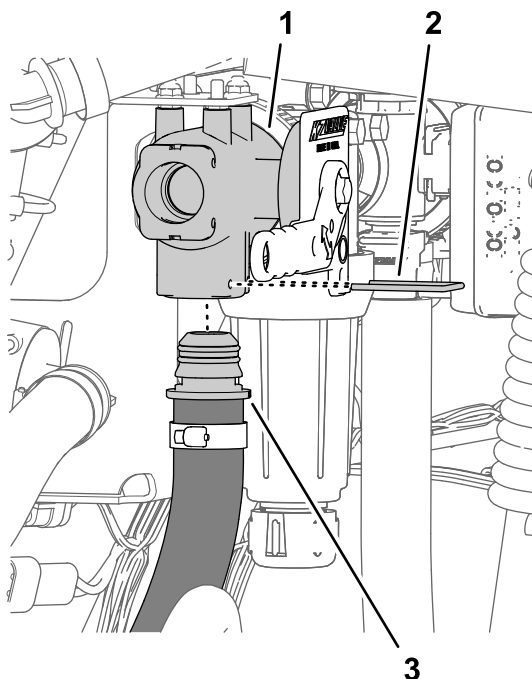


Figura 11

- | | |
|------------------------------|---------------------------------------|
| 1. Valvola del nebulizzatore | 3. Gruppo flessibile di alimentazione |
| 2. Fermo | |

4. Fissate il raccordo diritto dentellato alla valvola del nebulizzatore ([Figura 9](#)) con un fermo.

2. Fissate il raccordo a 90° al raccordo a T nella pompa dell'irroratrice con il fermo ([Figura 10](#)) che avete rimosso al passaggio 1 di [Riposizionamento della valvola di sfiato della pressione e del raccordo a T superiore](#) (pagina 5).
3. Allineate il raccordo diritto dentellato del gruppo flessibile della pressione con il foro inferiore della valvola del nebulizzatore e inserite il raccordo diritto fino a quando non è in sede ([Figura 11](#)).

3

Assemblaggio del telaio

Parti necessarie per questa operazione:

1	Supporto nebulizzatore
1	Dado di bloccaggio flangiato (5/16")
1	Gruppo contropiastra
1	Braccio della base destro
1	Braccio della base sinistro
2	Boccola
2	Perno di articolazione
2	Controdado (3/8")
2	Stegola
2	Bullone (3/8" x 1 1/4")
2	Vite a pressione
2	Coppiglia
2	Rondella piana

Installazione del telaio di supporto per il serbatoio

1. Rimuovete i 2 dadi di bloccaggio flangiati che fissano il fermo del coperchio del serbatoio ai 2 bulloni a testa tonda nella cinghia posteriore del serbatoio dell'irroratrice e rimuovete il fermo del coperchio del serbatoio (Figura 12).

Nota: Conservate il fermo del coperchio del serbatoio e il dado di bloccaggio flangiato.

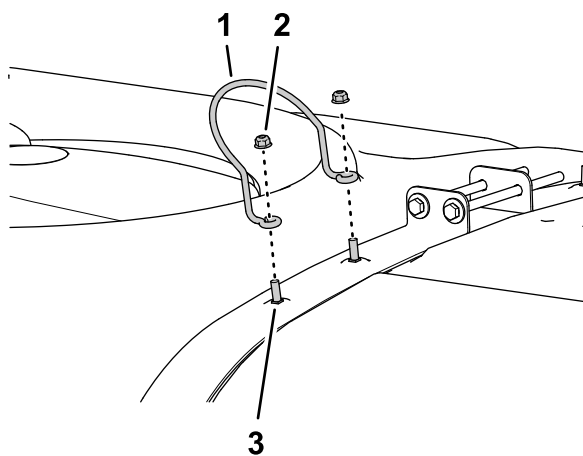


Figura 12

1. Fermo del coperchio del serbatoio
2. Dado di bloccaggio flangia
3. Bullone a testa tonda

2. Allineate le scanalature nel supporto del nebulizzatore ai 2 bulloni a testa tonda inferiori della cinghia posteriore del serbatoio, come illustrato nella Figura 13.

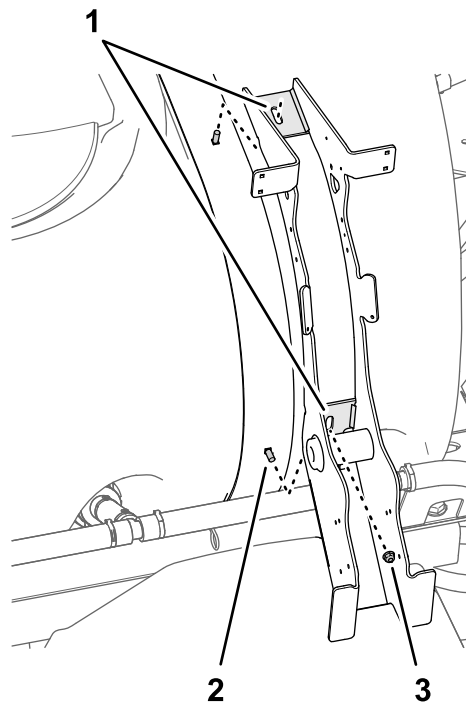


Figura 13

1. Scanalature (supporto nebulizzatore)
2. Dado di bloccaggio flangiato (5/16")
3. Bullone a testa tonda

3. Montate, senza serrarlo, il dado di bloccaggio flangiato (5/16") sul bullone a testa tonda inferiore (Figura 13).
4. Montate il fermo del coperchio del serbatoio e i 2 dadi di bloccaggio flangiati che avete rimosso al passaggio 1 sui 2 bulloni a testa tonda superiori (Figura 14).

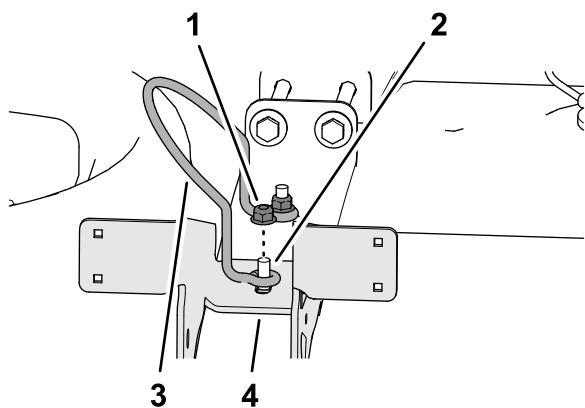


Figura 14

g204769

- | | |
|---|--------------------------------------|
| 1. Dado di bloccaggio flangiato (5/16") | 3. Fermo del coperchio del serbatoio |
| 2. Bullone a testa tonda | 4. Supporto nebulizzatore |

5. Serrate i 3 dadi di bloccaggio flangiati a 1978 - 2542 N·cm.

Preparazione dei bracci della base

1. Montate un perno di articolazione attraverso il foro superiore del braccio della base (Figura 15).

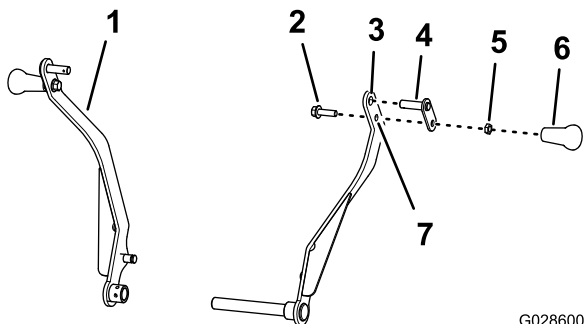


Figura 15

G028600 g028600

- | | |
|---|---|
| 1. Braccio della base (sinistro) | 5. Controdado (3/8") |
| 2. Bullone (3/8" x 1 1/4") | 6. Stegola |
| 3. Foro superiore (braccio della base - sinistro) | 7. Foro inferiore (braccio della base - sinistro) |
| 4. Perno di articolazione | |

2. Applicare un composto frenafili di livello medio alle filettature del bullone (3/8" x 1 1/4").
3. Montate il bullone (3/8" x 1 1/4") attraverso il foro inferiore nel braccio della base e il fermo del perno di articolazione (Figura 15) con il controdado (3/8") e serrate il controdado a 15 - 17 N·m.
4. Avvitare la stegola sul bullone (3/8" x 1 1/4") e serrate la stegola contro il controdado stringendo manualmente (Figura 15).
5. Ripetete le voci da 1 a 4 sull'altro braccio della base (Figura 15).

Montaggio dei bracci della base sul telaio di supporto

1. Inserite una boccola flangiata (diametro interno 3/4") in ciascuna estremità del tubo orientabile nel telaio di supporto principale (Figura 16).

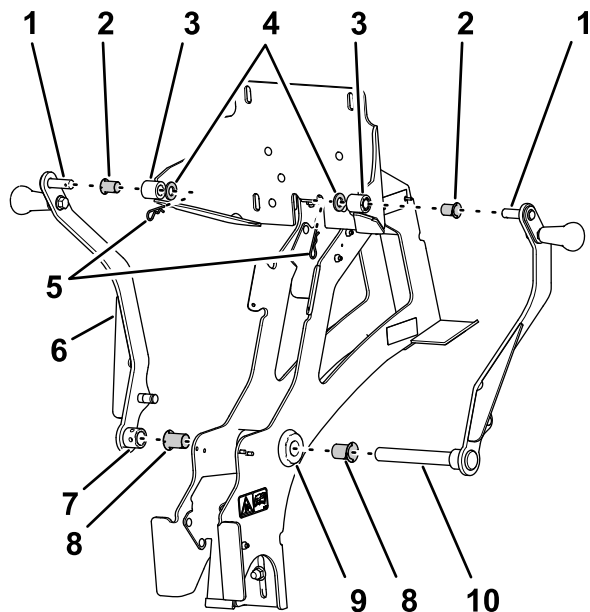


Figura 16

g206977

- | | |
|---|---|
| 1. Perna di articolazione superiori (1/2") | 6. Braccio della base (sinistro) |
| 2. Boccole flangiate (1/2", diametro interno) | 7. Mozzo (braccio della base sinistro) |
| 3. Mozzi (contropiastra - sinistra e destra) | 8. Boccole flangiate (3/4", diametro interno) |
| 4. Rondelle (1/2") | 9. Tubo orientabile (telaio di supporto principale) |
| 5. Forcelle | 10. Perno di articolazione inferiore (3/4" - braccio della base destro) |

2. Inserite una boccola flangiata (diametro interno 1/2") nei mozzi sinistro e destro della contropiastra (Figura 16).

Nota: Accertatevi che la flangia delle boccole sia in linea rispetto al lato esterno dei mozzi.

3. Montate il perno di articolazione inferiore del braccio della base destro attraverso la boccola flangiata sul lato destro del tubo orientabile e l'articolazione (Figura 16).

Nota: Allineate il perno di articolazione superiore del braccio con il mozzo destro della contropiastra.

4. Montate il perno di articolazione superiore del braccio della base destro attraverso il mozzo destro della contropiastra (Figura 16).

5. Fissate il perno di articolazione superiore alla contropiastra con una rondella ($\frac{1}{2}$ " e una coppiglia (Figura 16).
6. Montate il mozzo del braccio della base sinistro sopra l'estremità del perno di articolazione inferiore del braccio della base destro che sporge a sinistra della boccola flangiata sinistra nel tubo orientabile (Figura 16).

Nota: Allineate il perno di articolazione superiore del braccio con il mozzo sinistro della contropiastra.

7. Montate il perno di articolazione superiore del braccio della base sinistro attraverso il mozzo sinistro della contropiastra (Figura 16).
8. Fissate il perno di articolazione superiore del braccio della base sinistro alla contropiastra con una rondella ($\frac{1}{2}$ " e una coppiglia (Figura 16).
9. Montate due viti a pressione sul braccio sinistro nel punto inferiore della cerniera (Figura 17).

Nota: Non serrate la vite a pressione in questa fase per consentire la regolazione del sistema di base.

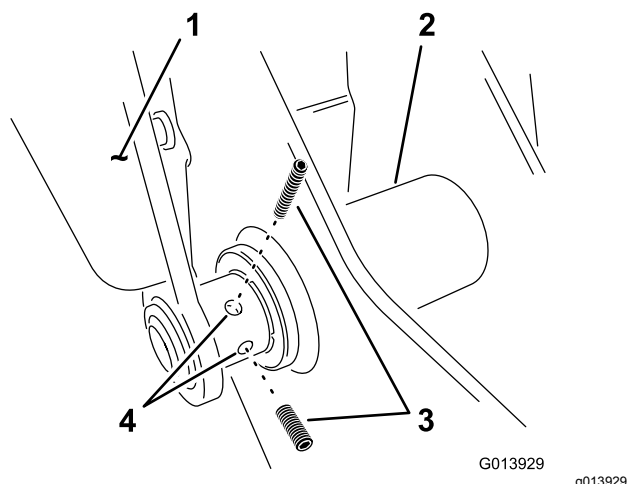


Figura 17

- | | |
|----------------------------------|--------------------------------|
| 1. Braccio della base (sinistro) | 3. Vite a pressione |
| 2. Tubo orientabile | 4. Fori nel braccio della base |

4

Montaggio dei componenti di chiusura

Parti necessarie per questa operazione:

2	Molla
---	-------

Montaggio delle molle

1. Montate la molla nel foro situato all'estremità inferiore della linguetta angolata sulla parte laterale del gruppo telaio (Figura 18).

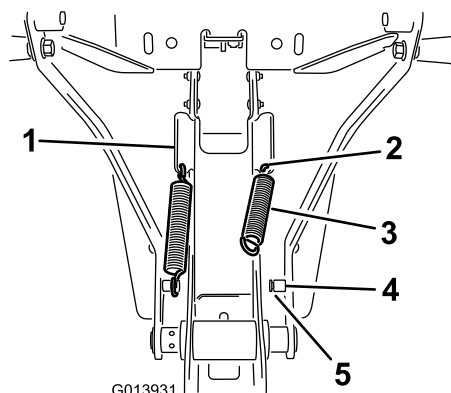


Figura 18

- | | |
|-------------------------|----------------|
| 1. Linguetta angolata | 4. Supporto |
| 2. Foro nella linguetta | 5. Scanalatura |
| 3. Molla | |

2. Agganciate un'estremità della molla al foro e l'altra estremità al supporto della molla (Figura 18).
3. Accertate che l'estremità della molla sia posizionata correttamente nella scanalatura del supporto (Figura 18).
4. Ripetete le voci da 1 a 3 dall'altro lato.
5. Serrate le 2 viti a pressione nel braccio sinistro

Regolazione della posizione dell'aletta

Spostate il gruppo braccio in posizione di trasferimento per regolare l'aletta.

1. Spostate verso l'alto le stegole per sollevare il gruppo e allo stesso tempo inclinatelo leggermente verso il serbatoio.
2. Guidate l'aletta sotto la traversa con la linguetta saldata nella parte superiore del gruppo telaio.

3. Capovolgete il gruppo, verso il serbatoio.
4. Accertandovi che i dispositivi di arresto in plastica siano a contatto con le linguette della molla, esercitate una pressione sul gruppo contropiastra della base sufficiente a comprimere le linguette delle molla a metà corsa (Figura 19).

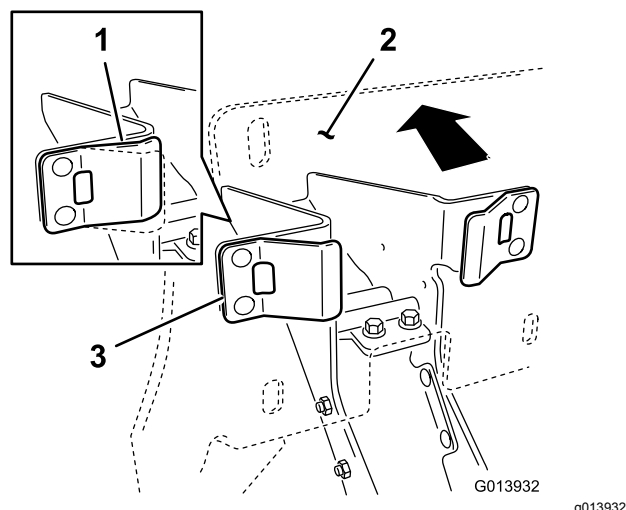


Figura 19

1. Linguetta della molla sotto
2. Contropiastra
3. Linguetta della molla pressione

5. Continuando ad esercitare pressione sulla contropiastra, fate scorrere l'aletta verso di voi finché il bordo della piastra dell'aletta non si troverà a contatto con la traversa (Figura 20).

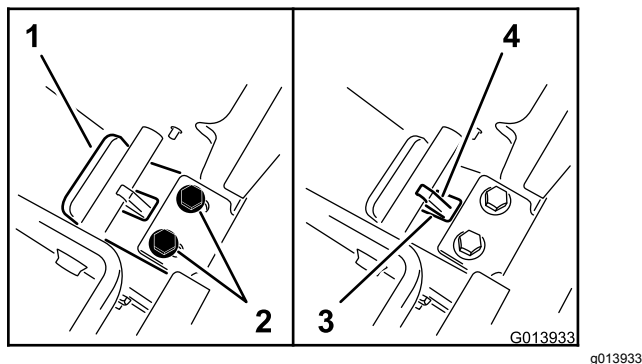


Figura 20

1. Bordo della piastra dell'aletta
2. Dispositivi di fissaggio
3. Scanalatura nella piastra
4. Linguetta saldata

6. Serrate i dispositivi di fissaggio della linguetta per fissarla in posizione, quindi rilasciate la pressione sulla contropiastra.

Nota: Verificate l'eventuale presenza di giochi nella base. La base dovrebbe essere fissata saldamente al gruppo telaio. La procedura può essere ripetuta una volta montato il

nebulizzatore per regolare la posizione di bloccaggio.

5

Montaggio del nebulizzatore

Parti necessarie per questa operazione:

1	Stegola
2	Vite a esagono incassato (n. 10-24 x 1/2")
1	Colonna di ancoraggio
1	Molla di serraggio
2	Bullone (n. 10-24 x 1/2")
2	Dado di bloccaggio (n. 10-24)
1	Nebulizzatore
2	Bullone a testa flangiata (5/16" x 3/4")
2	Dado di bloccaggio flangiato (5/16")
1	Maniglia di chiusura
4	Bullone (3/8" x 1")
4	Dado flangiato scanalato (3/8")
1	Raccordo a T e valvola di spurgo
1	Guarnizione
1	Morsetto flangiato

Montaggio della stegola del nebulizzatore

Nota: Potete montare la maniglia di chiusura e la colonna di ancoraggio sul lato sinistro o destro della stegola del nebulizzatore.

1. Montate la colonna di ancoraggio alla stegola del nebulizzatore (Figura 21) utilizzando le 2 viti a esagono incassato (n. 10-24 x 1/2").

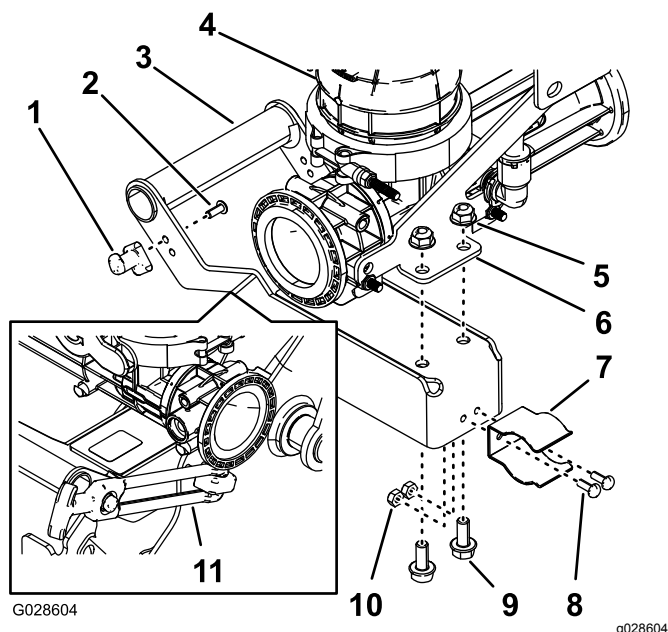


Figura 21

- | | |
|---|---|
| 1. Colonna di ancoraggio | 7. Molla di serraggio |
| 2. Vite a esagono incassato (n. 10-24 x 1/2") | 8. Bullone (n. 10-24 x 1/2") |
| 3. Stegola del nebulizzatore | 9. Bullone a testa flangiata (5/16" x 3/4") |
| 4. Gruppo del nebulizzatore | 10. Dado di bloccaggio (#10-24) |
| 5. Dado di bloccaggio flangia | 11. Maniglia di chiusura |
| 6. Piastra di appoggio (nebulizzatore) | |

2. Montate la molla di serraggio alla stegola del fermo (Figura 21) con i 2 bulloni (n. 10-24 x 1/2") e 2 dadi di bloccaggio (n. 10-24).
3. Montate la stegola alla piastra di appoggio per il nebulizzatore (Figura 21) con 2 bulloni a testa flangiata (5/16" x 3/4") e dadi di bloccaggio flangiati (5/16").
4. Abbassate la base nella posizione inferiore.

Montaggio del nebulizzatore sull'irroratrice

1. Allineate i fori della piastra di appoggio del nebulizzatore con le scanalature nel telaio di supporto della base (Figura 22).

Nota: Gli elementi di fissaggio devono essere sufficientemente allentati in modo da scorrere nella scanalatura quando il nebulizzatore viene inizialmente sollevato in posizione di trasporto. Questa operazione consente di regolare la corsa e l'allineamento del nebulizzatore.

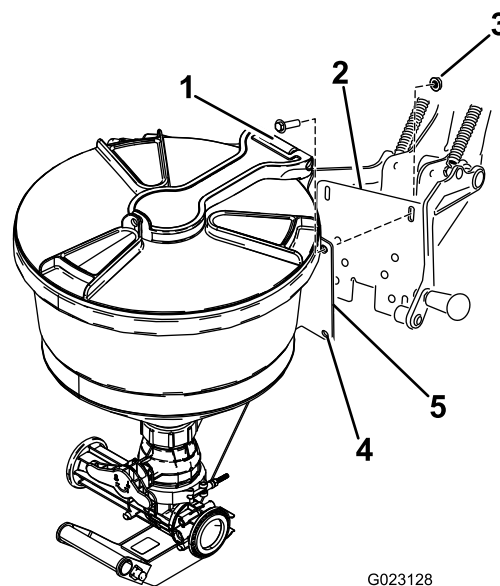


Figura 22

- | | |
|------------------------------------|---|
| 1. Bullone (3/8" x 1") | 4. Fori di attacco del gruppo nebulizzatore |
| 2. Contropiastra | 5. Attacco del gruppo nebulizzatore |
| 3. Dado flangiato scanalato (3/8") | |

2. Installate 4 bulloni (3/8" x 1") e dadi di bloccaggio (3/8") per montare il nebulizzatore.

Nota: Non serrate i bulloni in questa fase.

3. Per sollevare con cautela il nebulizzatore nel gruppo base fino a raggiungere la posizione di trasporto, agite come segue:
 - A. Spostate verso l'alto la stegola per sollevare il nebulizzatore e allo stesso tempo inclinatelo leggermente verso il serbatoio.
 - B. Guidate l'aletta sotto la traversa con la linguetta saldata nella parte superiore del gruppo telaio.
 - C. Quindi ruotate il gruppo verso il serbatoio prestando attenzione ad allineare la molla di serraggio al tubo orientabile grande nella parte inferiore del telaio.
 - D. Spingete finché la molla di serraggio non si chiuderà a scatto sul tubo orientabile, come illustrato nella Figura 23.

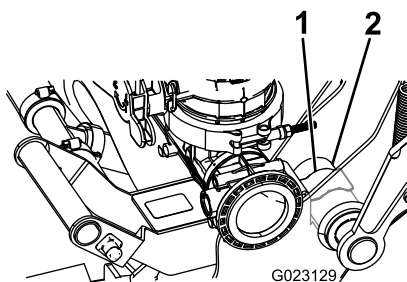


Figura 23

1. Molla di serraggio 2. Tubo orientabile

4. Controllate l'altezza del nebulizzatore sulla contropiastra della base ed effettuate le regolazioni necessarie.
5. Serrate gli elementi di fissaggio per fissare il nebulizzatore alla base.

Nota: Serrate i dispositivi di fissaggio a una coppia di 36–45 N·m.

6. Serrate le 2 viti a pressione nel braccio orientabile sinistro; fate riferimento a [Figura 17](#) nella sezione [Montaggio dei bracci della base sul telaio di supporto \(pagina 10\)](#).
7. Verificate la posizione generale del gruppo nebulizzatore sulla fascetta del serbatoio.

Nota: Il nebulizzatore deve essere posizionato verticalmente, in posizione di trasporto. Allentate il dado di bloccaggio inferiore sul gruppo telaio che lo fissa al serbatoio. Non rimuovete il dado di fissaggio. Regolate la posizione in base alle necessità e serrate il dado di bloccaggio. Accertate che la fascetta sia fissata al serbatoio.

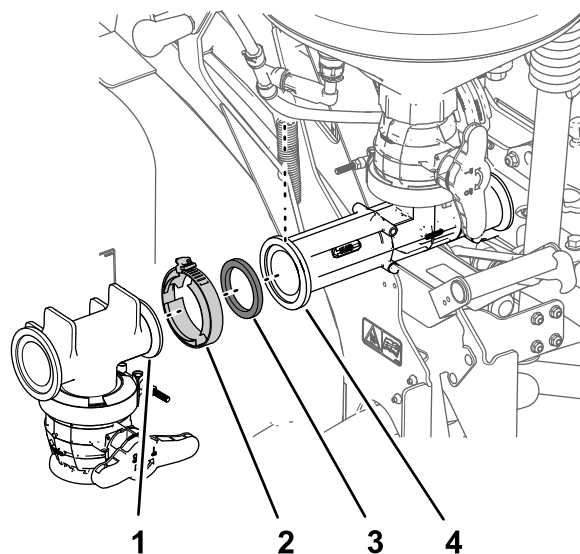


Figura 24

1. Flangia (raccordo a T - valvola di spurgo)
2. Morsetto flangiato
3. Guarnizione
4. Flangia anteriore (nebulizzatore)

2. Montate il raccordo a T sul nebulizzatore con una guarnizione e un morsetto flangiato e serrate manualmente il morsetto ([Figura 24](#)).

6

Montaggio del flessibile anteriore

Parti necessarie per questa operazione:

1	Diaframma
1	Guarnizione
1	Anello di bloccaggio
1	Bullone a testa tonda (5/16" x 1")
1	Gruppo flessibile del nebulizzatore
1	Dado di bloccaggio flangiato (5/16")
1	Fermo
1	Serratubi a R (5/16")
1	Guarnizione
1	Morsetto flangiato

Foratura del serbatoio

1. Aprite il coperchio del serbatoio di irrorazione e rimuovete il cesto del filtro ([Figura 25](#)).

Montaggio del raccordo a T e della valvola di spurgo

1. Allineate la flangia del raccordo a T per la valvola di spurgo con la flangia anteriore del nebulizzatore ([Figura 24](#)).

Nota: Assicuratevi che la stegola per la valvola di spurgo si trovi all'esterno.

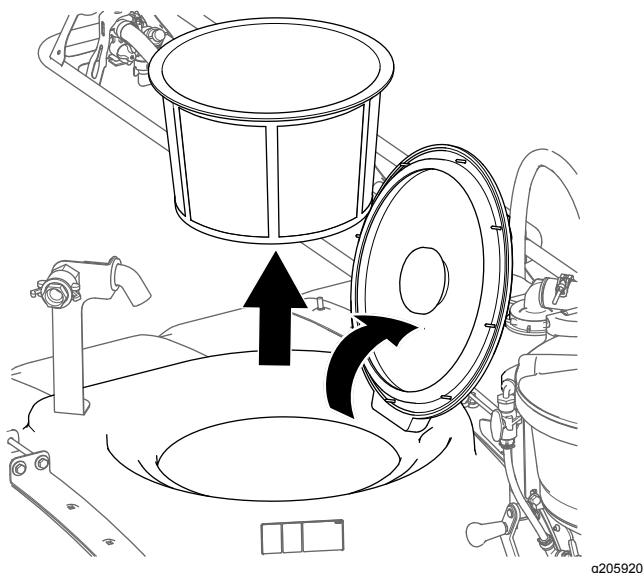


Figura 25

2. Individuate la posizione anteriore sull'estremità superiore del serbatoio come illustrato nella [Figura 26](#).

Nota: Individuate il segno di foratura al centro del cerchio contrassegnato.

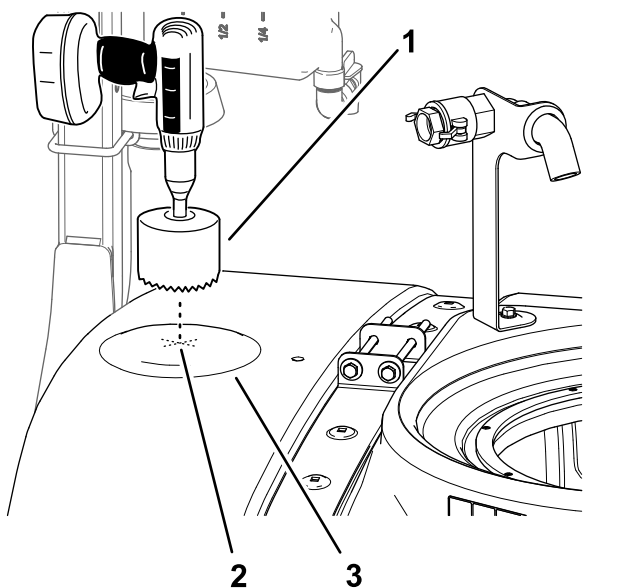


Figura 26

1. Praticate un foro con la sega a tazza di 9 cm
2. Praticate un foro al centro del cerchio contrassegnato
3. Cerchio contrassegnato

3. Utilizzate una sega a tazza di 9 cm per realizzare un foro in corrispondenza del segno di foratura ([Figura 26](#)).

Nota: Il diametro dovrà essere leggermente aumentato per adattarsi al diaframma.

4. Dopo aver praticato il foro, rimuovete eventuali bordi spigolosi nel taglio e rimuovete eventuali detriti penetrati nel serbatoio di irrorazione durante il processo di taglio.

Installazione del diaframma

1. Montate la guarnizione sul raccordo del diaframma ([Figura 27](#)).

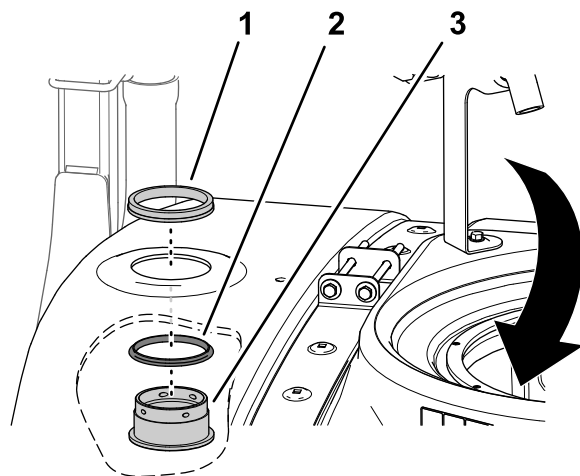


Figura 27

1. Anello di bloccaggio
2. Guarnizione
3. Raccordo del diaframma

2. Montate il raccordo del diaframma e la guarnizione attraverso il foro che avete creato in [Foratura del serbatoio \(pagina 14\)](#), dall'interno del serbatoio ([Figura 27](#)).
3. Fissate il diaframma al serbatoio con l'anello di bloccaggio ([Figura 27](#)).
4. Montate il cesto del filtro e chiudete il coperchio del serbatoio di irrorazione.

Montaggio del gruppo flessibile del nebulizzatore

1. Rimuovete i 2 bulloni (3/8" x 7"), le 4 rondelle (3/8") e i 2 dadi di bloccaggio (3/8") che fissano le metà della cinghia anteriore del serbatoio di irrorazione ([Figura 28](#)).

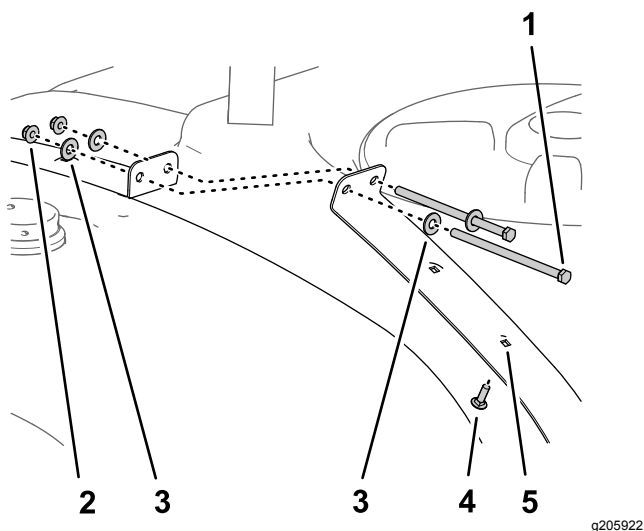


Figura 28

- | | |
|--|---|
| 1. Bullone (3/8" x 7") | 4. Bullone a testa tonda (5/16" x 1") |
| 2. Dado di bloccaggio flangiato (3/8") | 5. Secondo foro - metà della cinghia (serbatoio di irrorazione) |
| 3. Rondella (3/8") | |

2. Inserite il bullone a testa tonda (5/16" x 1") nel secondo foro nella metà della cinghia, come illustrato nella [Figura 28](#).
3. Montate le 2 metà della cinghia anteriore con i 2 bulloni, 4 rondelle e 2 dadi di bloccaggio che avete rimosso al passaggio 1 e serrate i bulloni e i dadi manualmente ([Figura 28](#)).
4. Montate un serratubi a R sul gruppo flessibile del nebulizzatore ([Figura 29](#)).

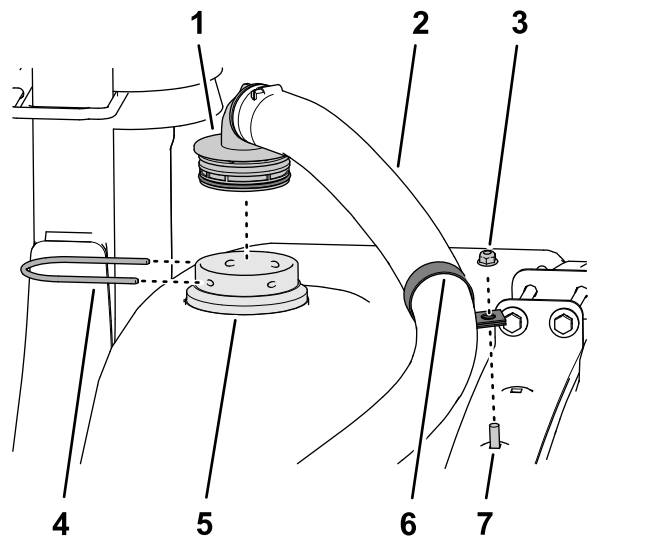


Figura 29

- | | |
|---|---------------------------------------|
| 1. Raccordo dentellato a 90° | 5. Diaframma |
| 2. Gruppo flessibile del nebulizzatore | 6. Serratubi a R (5/16") |
| 3. Dado di bloccaggio flangiato (5/16") | 7. Bullone a testa tonda (5/16" x 1") |
| 4. Fermo | |

5. Montate il raccordo dentellato a 90° del gruppo flessibile del nebulizzatore nel raccordo del diaframma e fissate il raccordo dentellato al raccordo del diaframma con un fermo ([Figura 29](#)).
6. Montate, senza serrarlo, il serratubi a R sul bullone a testa tonda e fissate il serratubi ([Figura 29](#)) con un dado di bloccaggio flangiato (5/16").

Nota: Serrerete il dado flangiato una volta montata l'altra estremità del gruppo flessibile del nebulizzatore.

7. Fissate il raccordo diritto dentellato del gruppo flessibile del nebulizzatore alla flangia del raccordo a T per il nebulizzatore utilizzando una guarnizione e un morsetto flangiato e serrate manualmente il morsetto ([Figura 30](#)).

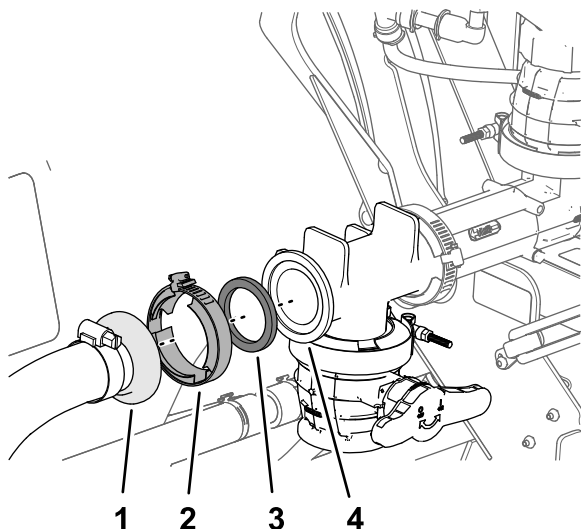


Figura 30

g205926

1. Raccordo diritto dentellato (gruppo flessibile del nebulizzatore)
2. Morsetto flangiato
3. Guarnizione
4. Flangia (raccordo a T - gruppo nebulizzatore)

8. Sollevate e abbassate la stegola del nebulizzatore per assicurarvi che il nebulizzatore si muova liberamente.

Nota: Se necessario, regolate la posizione del serratubi a R per allineare il flessibile del nebulizzatore (Figura 29).

9. Serrate il dado di bloccaggio flangiato (5/16") che fissa il serratubi a R al bullone a testa tonda a 19,78 - 25,42 N·m.

una guarnizione e un morsetto flangiato (Figura 31).

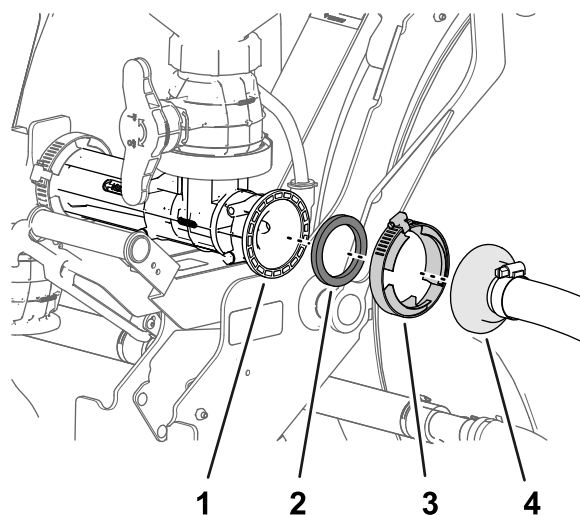


Figura 31

g205927

1. Flangia (nebulizzatore)
2. Guarnizione
3. Morsetto flangiato
4. Raccordo diritto dentellato (flessibile di alimentazione del nebulizzatore)

2. Disponete l'altra estremità del flessibile di alimentazione del nebulizzatore oltre la pompa di irrorazione e giratela verso la valvola di intercettazione del nebulizzatore.
3. Montate il raccordo dentellato a 90° del flessibile di alimentazione del nebulizzatore nel foro aperto della valvola di intercettazione del nebulizzatore (Figura 32).

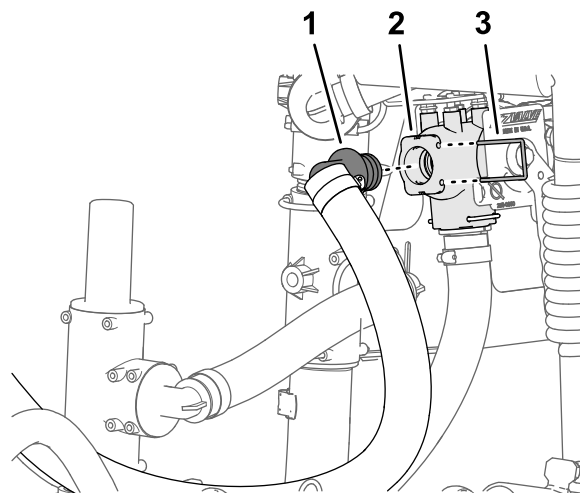


Figura 32

g205929

1. Raccordo dentellato a 90° (flessibile di alimentazione del nebulizzatore)
2. Valvola di intercettazione del nebulizzatore
3. Fermo

7

Montaggio del flessibile di alimentazione

Parti necessarie per questa operazione:

1	Flessibile di alimentazione del nebulizzatore
1	Morsetto flangiato
1	Guarnizione
1	Fermo

Procedura

1. Montate, senza serrarlo, il raccordo diritto dentellato del flessibile di alimentazione del nebulizzatore sulla flangia del nebulizzatore con

4. Fissate il raccordo dentellato alla valvola di intercettazione con un fermo (Figura 32).
5. Serrate manualmente il morsetto flangiato che fissa il flessibile di alimentazione del nebulizzatore al nebulizzatore.

8

Completamento del montaggio

Parti necessarie per questa operazione:

1	Lancia di aspirazione e flessibile (opzionale)
---	--

Procedura

Nota: La lancia di aspirazione e il flessibile sono accessori opzionali. Per maggiori informazioni rivolgetevi al Distributore Toro autorizzato di zona.

Conservate la lancia di aspirazione e il flessibile per utilizzarli in seguito. Leggete e conservate la documentazione restante relativa all'utilizzo del kit di premiscelatura chimica.

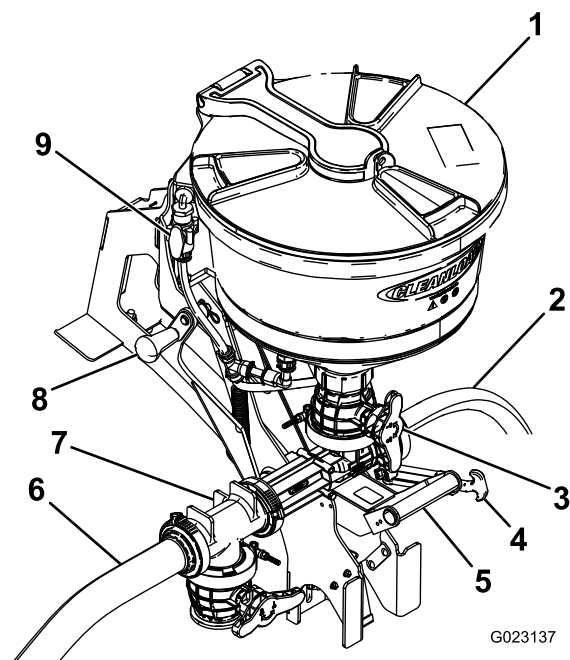
Funzionamento

⚠ ATTENZIONE

I prodotti chimici sono pericolosi e possono causare infortuni.

- Leggete le istruzioni riportate sulle etichette dei prodotti chimici, prima di maneggiarli, ed osservate tutte le raccomandazioni e le precauzioni dettate dal produttore.
- Tenete i prodotti chimici lontano dalla pelle. In caso di contatto con la pelle, lavate con abbondante acqua pulita e sapone la superficie contaminata.
- Indossate occhiali ed altri dispositivi di protezione raccomandati dal produttore del prodotto chimico.

Comandi



G023137

g023137

Figura 33

- | | |
|--------------------------------|-----------------------------|
| 1. Coperchio | 6. Flessibile del serbatoio |
| 2. Flessibile di alimentazione | 7. Valvola a T |
| 3. Valvola della tramoggia | 8. Stegola superiore |
| 4. Cinghia di trasferimento | 9. Valvola di lavaggio |
| 5. Stegola inferiore | |

Coperchio

Ruotate il coperchio in senso antiorario per aprirlo. Chiudete completamente il coperchio prima di ruotarlo in senso orario per bloccarlo. Il coperchio deve

essere chiuso e bloccato prima di essere sollevato in posizione di trasferimento.

Stegole e cinghia di trasferimento

Utilizzate le stegole superiore e inferiore ([Figura 33](#)) per sollevare e abbassare il nebulizzatore e per bloccarlo in posizione di trasferimento.

Valvola della tramoggia

Utilizzate la valvola della tramoggia per introdurre le sostanze chimiche dal nebulizzatore nel flessibile che porta al serbatoio di irrorazione.

Dispositivo di risciacquo flacone

Il dispositivo di risciacquo flacone ([Figura 34](#)) è situato all'interno del serbatoio del nebulizzatore. Utilizzate il dispositivo di risciacquo flacone per rimuovere i residui di sostanza chimica dall'interno del contenitore (flacone) in cui è confezionata la sostanza chimica. Il dispositivo di risciacquo flacone è pressurizzato con una soluzione proveniente dall'impianto di irrorazione. Il contenitore della sostanza chimica (flacone) viene risciacquato con la soluzione dell'impianto di irrorazione scaricata dall'erogatore del dispositivo di risciacquo flacone.

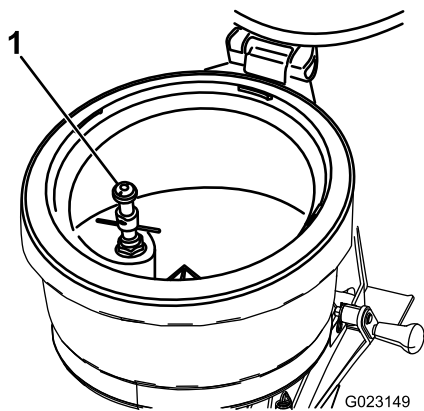


Figura 34

1. Dispositivo di risciacquo flacone

Abbassamento e sollevamento del nebulizzatore

Abbassamento del nebulizzatore

1. Afferrate la stegola del nebulizzatore e tirate la maniglia di chiusura via dalla colonnetta di ancoraggio ([Figura 35](#) e [Figura 36](#)).

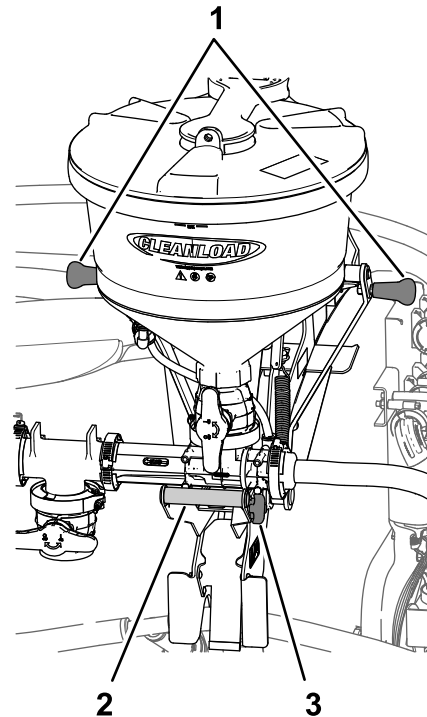


Figura 35

- | | |
|---|------------------------------------|
| 1. Stegole (parte superiore della base) | 3. Maniglia di chiusura della base |
| 2. Stegola del nebulizzatore | |

Valvola di lavaggio

La valvola di lavaggio ([Figura 33](#)) viene utilizzata per risciacquare il residuo di sostanza chimica dall'interno della tramoggia del nebulizzatore. La valvola di lavaggio è pressurizzata con una soluzione proveniente dall'impianto di irrorazione. Ruotate la stegola della valvola di lavaggio in senso antiorario di 90° per lavare la tramoggia, ruotatela in senso orario di 90° per chiudere la valvola.

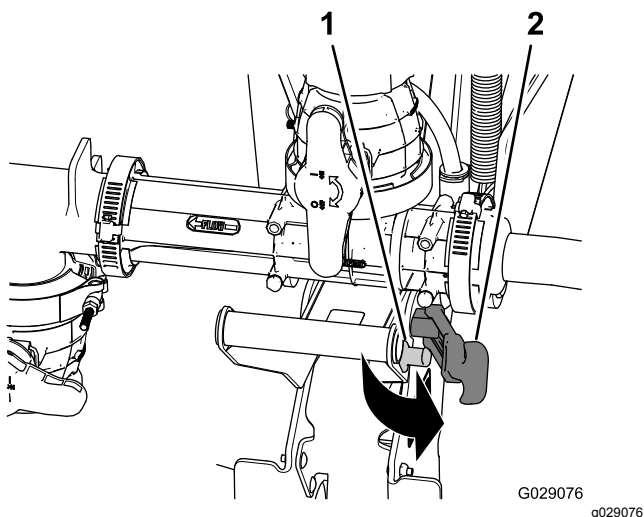


Figura 36

1. Colonneta di ancoraggio 2. Maniglia di chiusura

2. Afferrate la stegola del nebulizzatore sulla parte superiore della base oltre alla stegola del nebulizzatore e tirate quest'ultima in fuori fino a quando la molla di serraggio non viene rilasciata dal tubo orientabile (Figura 35 e Figura 37).

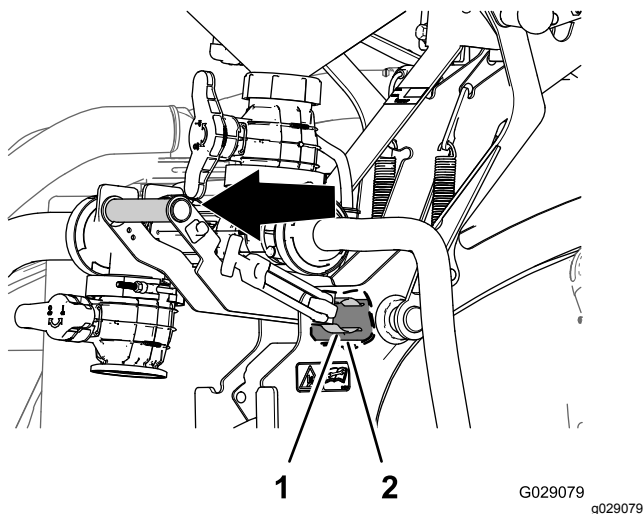


Figura 37

1. Molla di serraggio 2. Tubo orientabile

3. Tirate la stegola del nebulizzatore verso l'esterno e verso il basso fino a quando il gancio del fermo sul lato interno della contropiastra non è libero dall'asta di fermo del gruppo telaio di supporto principale (Figura 38).

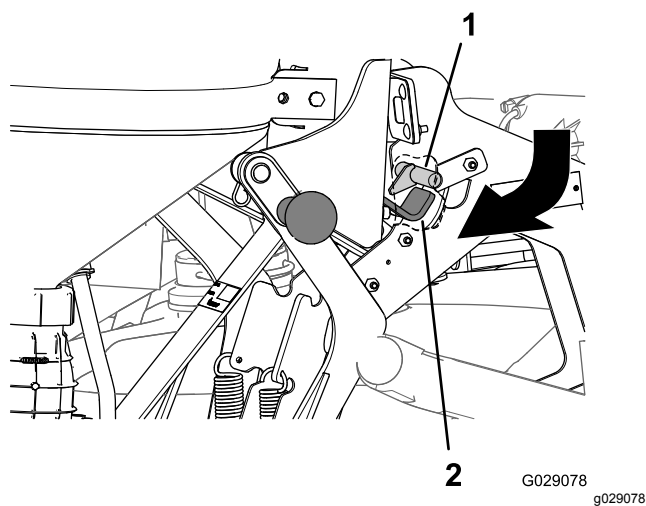


Figura 38

1. Asta di fermo (telaio di supporto principale) 2. Fermo (contropiastra)

4. Abbassate completamente il nebulizzatore mantenendo la relativa stegola leggermente verso l'esterno (Figura 39).

Nota: Dovrete inclinare la parte inferiore del nebulizzatore verso l'esterno in modo da poter allineare il gancio del fermo sotto la foglia della molla a balestra nella parte inferiore del telaio di supporto principale.

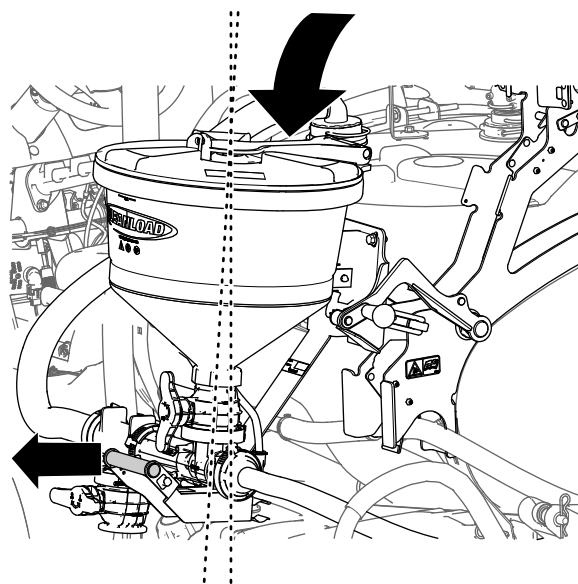


Figura 39

5. Quando il fermo della contropiastra si trova sotto la foglia della molla a balestra (A di Figura 40), ruotate la stegola del nebulizzatore verso l'interno, in modo che la parte del gancio del fermo sia allineata dietro la foglia della molla a balestra (B di Figura 40).

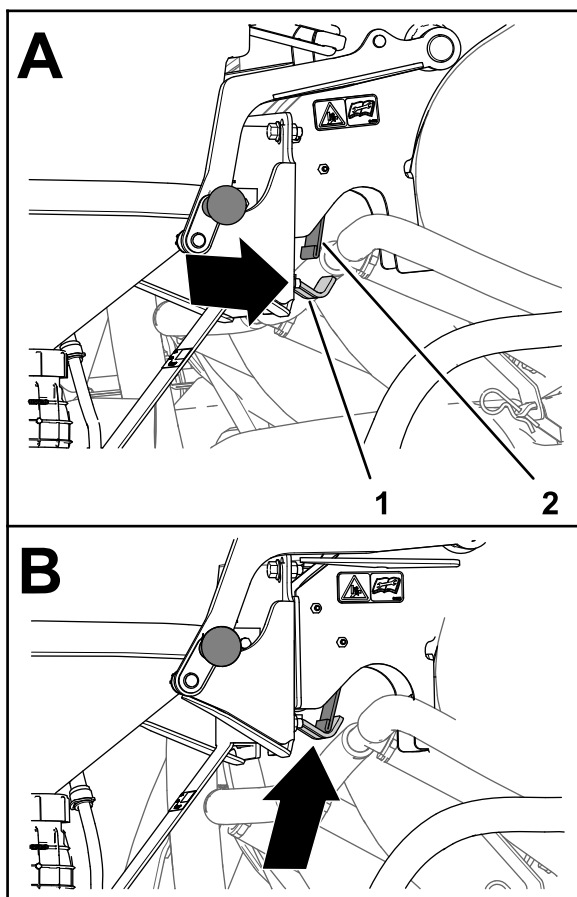


Figura 40

g205964

1. Gancio del fermo
2. Foglia della molla a balestra

Sollevamento del nebulizzatore

1. Afferrate una stegola sulla parte superiore della base oltre alla stegola del nebulizzatore e tirate quest'ultima in fuori fino a quando la parte del gancio del fermo non è allineata all'esterno della foglia della molla a balestra (Figura 37 e Figura 40).
2. Sollevate il nebulizzatore mantenendo la relativa stegola leggermente verso l'esterno (Figura 39).

Nota: Inclinate la parte superiore del nebulizzatore verso l'interno quanto necessario, in modo da poter allineare il fermo sul lato interno della contropiastra sotto l'asta di fermo del gruppo telaio di supporto principale.

3. Spingete verso l'interno le stegole sulla parte superiore della base fino a quando la parte del gancio del fermo non è allineata dietro l'asta di fermo del telaio di supporto principale (Figura 38).
4. Spingete verso l'interno la stegola del nebulizzatore in modo che il gancio si sollevi sull'asta di fermo e la molla di serraggio

sia completamente in sede attorno al tubo orientabile (Figura 37).

5. Tirate la maniglia di chiusura sulla colonnetta di ancoraggio (Figura 36).

Protezione del tappeto erboso durante il funzionamento a macchina ferma

Importante: In alcune condizioni, il calore sprigionato dal motore, dal radiatore e dalla marmitta di scarico può danneggiare potenzialmente il prato quando si utilizza l'irroratrice in modalità da fermi. Per lavoro da fermi s'intende l'agitazione del serbatoio, l'uso manuale dell'irroratrice e l'uso della barra 'walking boom'.

Prendete le seguenti precauzioni.

- **Evitate** l'irrorazione da fermi quando le condizioni sono di eccessivo caldo e/o clima secco, perché il manto erboso può essere maggiormente sollecitato in questi periodi.
- **Evitate** di sostare con la macchina sul terreno erboso durante l'irrorazione da fermi. Parcheggiate la macchina su un sentiero per mezzi ogni volta che ciò è possibile.
- **Riducete al minimo** il tempo di funzionamento della macchina su una particolare area o terreno erboso. Sia il tempo che la temperatura incidono sul livello di danneggiamento del prato.
- **Impostate la velocità del motore al minimo possibile** per ottenere la pressione e il flusso desiderati. Ciò riduce al minimo il calore generato e la velocità dell'aria proveniente dalla ventola di raffreddamento.
- **Durante il funzionamento da fermo lasciate sfuggire il calore** verso l'alto dal vano motore, alzando la protezione del motore o il gruppo sedile, anziché forzarlo sotto il veicolo. Per ulteriori informazioni su come alzare i gruppi sedile consultate il *Manuale dell'operatore*.

Nota: Se occorre una maggiore protezione dal calore, mettete una coperta per la protezione da calore sotto il veicolo durante il funzionamento da fermi. Richiedete il kit Coperta per la protezione da calore Toro, per irroratrici di tappeti erbosi, al distributore autorizzato Toro di zona.

Utilizzo del nebulizzatore

Le seguenti procedure presuppongono l'esistenza dei seguenti stati operativi per l'agitazione standard del

serbatoio: l'irroratrice viene avviata ed è in funzione, la pompa è innestata e impostata alla pressione desiderata e l'acceleratore è in posizione a regime medio.

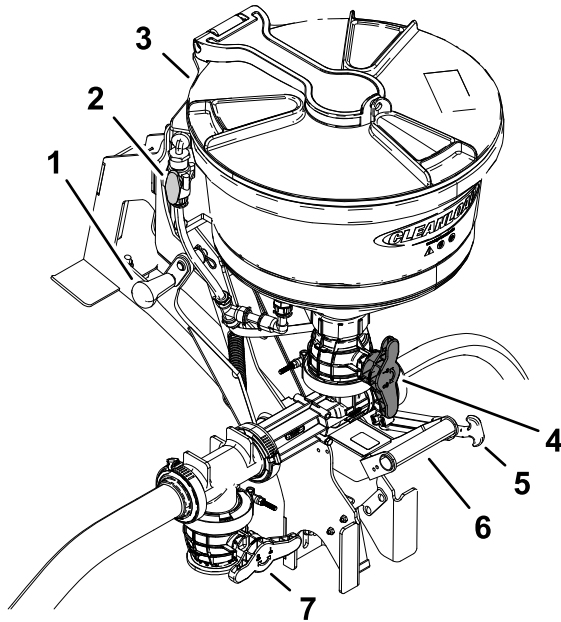


Figura 41

g206995

- | | |
|---|-----------------------------|
| 1. Stegola superiore | 5. Cinghia di trasferimento |
| 2. Manopola della valvola di lavaggio | 6. Stegola inferiore |
| 3. Manopola della valvola della tramoggia (rossa) | 7. Valvola a T |
| 4. Coperchio | |

Avviamento del nebulizzatore

Nota: Chiudete la valvola della tramoggia e la valvola di lavaggio prima di avviare il nebulizzatore.

- Utilizzate la stegola inferiore per abbassare il nebulizzatore ([Figura 41](#)).
- Aprirete il coperchio per accertare l'assenza di corpi estranei che potrebbero compromettere le performance o contaminare il sistema ([Figura 41](#)).
- Chiudete e bloccate il coperchio ruotandolo in senso orario.
- Ruotate la stegola della valvola di intercettazione del nebulizzatore in posizione di apertura ([Figura 42](#)).

L'impianto di irrorazione mette sotto pressione il circuito del nebulizzatore.

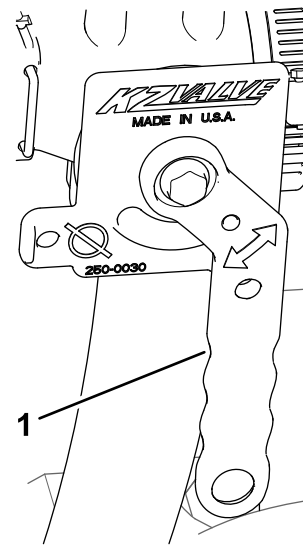


Figura 42

g207098

- Stegola (valvola di intercettazione del nebulizzatore)
- Aprirete la valvola della tramoggia (manopola rossa) situata nella parte inferiore della tramoggia ([Figura 41](#)).
- Sbloccate e aprirete il coperchio lentamente ruotandolo in senso antiorario.

Carico di prodotti chimici liquidi o in polvere nella tramoggia

- Aprirete la valvola di intercettazione del nebulizzatore
- Aprirete la valvola della tramoggia ([Figura 41](#)).
- Versate la quantità desiderata di prodotto chimico nella tramoggia.

Nota: Evitate gli spruzzi di prodotti chimici liquidi o in polvere all'esterno della tramoggia.

- Se del caso, risciacquate i contenitori vuoti delle sostanze chimiche nel modo seguente:
 - Posizionate il bordo del contenitore sopra il dispositivo di risciacquo flacone e premete verso il basso per aprire la valvola; fate riferimento a [Figura 34](#) in [Dispositivo di risciacquo flacone](#) (pagina 19).
 - La soluzione fuoriuscirà dall'ugello del dispositivo di risciacquo flacone nel contenitore rovesciato (flacone).
 - Sollevate il contenitore della sostanza chimica per chiudere la valvola di intercettazione del dispositivo di risciacquo flacone.

- Risciacquate la tramoggia del nebulizzatore nel modo seguente:

- A. Chiudete il coperchio della tramoggia e bloccatelo ruotandolo in senso orario.
 - B. Aprite la valvola di lavaggio e risciacquate la tramoggia del nebulizzatore per 20 secondi ([Figura 41](#)).
 - C. Chiudete la valvola di lavaggio ([Figura 41](#)).
 - D. Aprite il coperchio della tramoggia e ispezionatela per individuare eventuale residuo di sostanza chimica.
- Ripetete i passaggi **A** e **B**, come opportuno, per pulire la tramoggia.
6. Sollevate il nebulizzatore e fissatelo con la cinghia di trasferimento ([Figura 41](#)).
 7. Chiudete la valvola di intercettazione del nebulizzatore e la valvola della tramoggia ([Figura 41](#)).

Carico di prodotti chimici con lancia di aspirazione opzionale

Nota: La lancia di aspirazione dipende dalla pressione e dal flusso del nebulizzatore. Per risultati migliori utilizzate una pressione massima di 10,34 bar.

1. Inserite il corpo della lancia di aspirazione nel nebulizzatore in modo che l'O-ring aderisca allo scarico della tramoggia.

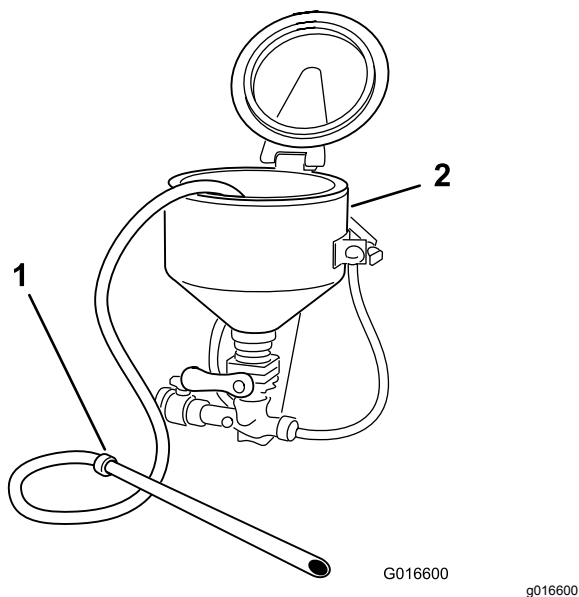


Figura 43

1. Lancia di aspirazione 2. Nebulizzatore

4. Rimuovete il gruppo lancia dal nebulizzatore e scaricate l'eventuale fluido residuo nella tramoggia.
5. Chiudete la valvola della tramoggia (stegola rossa).

Spegnimento del nebulizzatore

1. Chiudere tutte le valvole.

Nota: Chiudere prima la valvola della tramoggia

2. Rimuovete il residuo chimico.
3. Chiudete e bloccate il coperchio della tramoggia ruotandolo in senso orario ([Figura 41](#)).
4. Riportate la valvola dell'agitatore in posizione di apertura completa.
5. Chiudete la valvola di intercettazione del nebulizzatore; fate riferimento a [Figura 42](#) di [Avviamento del nebulizzatore](#) (pagina 22).
6. Riportate il nebulizzatore in posizione di trasferimento e fissatelo con la cinghia di trasferimento ([Figura 41](#)).

2. Utilizzate l'estremità libera della lancia per perforare il sacchetto o il contenitore e vuotare il prodotto chimico liquido o in polvere.
3. Posizionate l'estremità della lancia in un contenitore pulito con acqua per risciacquare il gruppo lancia.

Localizzazione guasti

Problema	Possibile causa	Rimedio
La velocità del nebulizzatore è bassa.	<ol style="list-style-type: none"> 1. Si registra una carenza di flusso e pressione al sistema del nebulizzatore. 2. Il flessibile di uscita/entrata è ostruito. 3. All'uscita del nebulizzatore sono presenti raccordi a gomito o altri dispositivi che limitano il flusso. 	<ol style="list-style-type: none"> 1. Aumentate la velocità della pompa. Portate l'acceleratore dell'agitatore in posizione di chiusura. 2. Scollegatelo ed eliminate qualsiasi ostruzione. 3. Sui tubi flessibili utilizzate soltanto dispositivi poco incurvati.
Non si verifica alcuna azione di risciacquo o lavaggio.	<ol style="list-style-type: none"> 1. L'ugello del dispositivo di risciacquo flacone è intasato od ostruito. 2. La T di lavaggio è intasata od ostruita. 	<ol style="list-style-type: none"> 1. Smontate la sezione rotante dell'ugello dal gruppo valvola inferiore e procedete alla circolazione inversa in modo da rimuovere i residui dalle aperture dell'ugello. 2. Smontate la T di lavaggio e pulite in modo da rimuovere i residui dalle aperture dell'ugello.
Si verificano perdite ai raccordi.	<ol style="list-style-type: none"> 1. I raccordi sono danneggiati. 2. Il frenafili è usurato. 	<ol style="list-style-type: none"> 1. Controllate le incrinature sui raccordi. Sostituite il raccordo se necessario. 2. Smontate e sigillate il giunto con un apposito composto di tenuta in caso di perdita sui filetti.

Note:

Note:

Informativa europea sulla privacy

Dati raccolti da Toro

Toro Warranty Company (Toro) rispetta la privacy. Al fine di elaborare i reclami in garanzia e contattarvi in caso di richiamo di un prodotto, vi chiediamo di comunicarci determinati dati personali direttamente o tramite il rivenditore Toro in loco o Toro Company.

Il sistema di garanzia Toro è installato su server situati negli Stati Uniti, dove la legge sulla tutela della privacy può prevedere una protezione diversa da quella del vostro paese.

COMUNICANDOCI I VOSTRI DATI PERSONALI ACCONSENTITE ALLA LORO ELABORAZIONE COME INDICATO NELL'INFORMATIVA SULLA PRIVACY.

Utilizzo delle informazioni da parte di Toro

Toro può utilizzare i vostri dati personali per elaborare i reclami in garanzia e contattarvi in caso di richiamo di un prodotto e per qualsiasi altra comunicazione, nonché condividere i vostri dati con consociate, rivenditori e altri partner commerciali collegati a tali attività. Non venderemo i vostri dati personali ad altre aziende. Ci riserviamo il diritto di divulgare i dati personali a scopo di conformità con la legislazione applicabile e su richiesta delle autorità competenti, per il corretto funzionamento del sistema o per tutelare noi stessi o gli altri utenti.

Conservazione dei dati personali

Conserveremo i vostri dati personali finché saranno necessari per gli scopi previsti al momento della loro raccolta iniziale o per altri scopi legittimi (come la conformità normativa) o laddove richiesto dalla legislazione applicabile.

L'impegno di Toro per la sicurezza dei vostri dati personali

Adottiamo precauzioni ragionevoli per proteggere la sicurezza dei vostri dati personali, nonché misure atte a mantenere l'accuratezza e lo status corrente dei dati personali.

Accesso e correzione delle vostre informazioni personali

Se desiderate rivedere o correggere le vostre informazioni personali, contattateci via e-mail all'indirizzo legal@toro.com.

Legislazione australiana relativa ai consumatori

I clienti australiani potranno reperire i dettagli concernenti la legislazione australiana relativa ai consumatori all'interno della confezione o presso il concessionario Toro in loco.



La garanzia Toro

Garanzia limitata di due anni

Condizioni e prodotti coperti

The Toro Company e la sua affiliata, Toro Warranty Company, ai sensi dell'accordo tra di loro siglato, garantiscono che il vostro Prodotto Commerciale Toro (il "Prodotto") è esente da difetti di materiale e lavorazione per il periodo più breve tra due anni o 1.500 ore di servizio*. Questa garanzia si applica a tutti i prodotti ad eccezione degli arieggiatori (per questi prodotti vedere le dichiarazioni di garanzia a parte). Nei casi coperti dalla garanzia, provvederemo alla riparazione gratuita del Prodotto, ad inclusione di diagnosi, manodopera, parti e trasferimento. La presente garanzia è valida con decorrenza dalla data di consegna del Prodotto all'acquirente iniziale.

*Prodotto provvisto di contaore.

Istruzioni per ottenere il servizio in garanzia

Voi avete la responsabilità di notificare il Distributore Commerciale dei Prodotti o il Concessionario Commerciale Autorizzato dei Prodotti da quale avete acquistato il Prodotto, non appena ritenete che esista una condizione prevista dalla garanzia. Per informazioni sul nominativo di un Distributore Commerciale dei Prodotti o di un Concessionario Autorizzato, e per qualsiasi chiarimento in merito ai vostri diritti e responsabilità in termini di garanzia, potrete contattarci a:

Toro Commercial Products Service Department
Toro Warranty Company
8111 Lyndale Avenue South
Bloomington, MN 55420-1196

+1-952-888-8801 o +1-800-952-2740
E-mail: commercial.warranty@toro.com

Responsabilità del proprietario

Quale proprietario del Prodotto siete responsabile della manutenzione e delle regolazioni citate nel *Manuale dell'operatore*. La mancata esecuzione della manutenzione e delle regolazioni previste può rendere nullo il reclamo in garanzia.

Articoli e condizioni non coperti da garanzia

Non tutte le avarie o i guasti che si verificano durante il periodo di garanzia sono difetti di materiale o lavorazione. Quanto segue è escluso dalla presente garanzia:

- Avarie del prodotto risultanti dall'utilizzo di parti di ricambio non originali Toro, o dal montaggio e utilizzo di parti aggiuntive, o dall'impiego di accessori e prodotti modificati non a marchio Toro. Una garanzia a parte può essere fornita dal produttore dei suddetti articoli.
- Avarie del prodotto risultanti dalla mancata esecuzione della manutenzione e/o delle regolazioni consigliate. Qualora non venga eseguita una corretta manutenzione del Prodotto, secondo le procedure consigliate, elencate nel *Manuale dell'operatore*, eventuali richieste di intervento in garanzia potrebbero essere respinte.
- Avarie risultanti dall'utilizzo del prodotto in maniera errata, negligente o incauta.
- Le parti consumate dall'uso, salvo quando risultino difettose. I seguenti sono alcuni esempi di parti di consumo che si usano durante il normale utilizzo del prodotto: pastiglie e segmenti dei freni, ferodi della frizione, lame, cilindri, rulli e cuscinetti (con guarnizione o da lubrificare), controlame, candele, ruote orientabili e cuscinetti, pneumatici, filtri, nastri e alcuni componenti di irroratrici, come membrane, ugelli, valvole di ritegno, ecc.
- Avarie provocate da cause esterne. I seguenti sono solo alcuni esempi di cause esterne: condizioni atmosferiche, metodi di rimessaggio, contaminazione, utilizzo di carburanti, refrigeranti, lubrificanti, additivi, fertilizzanti, acqua o prodotti chimici non autorizzati, ecc.
- Avarie o problemi prestazionali dovuti all'utilizzo di carburanti (per es. benzina, diesel o biodiesel) non conformi ai rispettivi standard industriali.

- Rumore, vibrazione, usura e deterioramento normali.
- I seguenti sono alcuni esempi di "normale usura": danni ai sedili a causa di usura o abrasione, superfici verniciate consumate, adesivi o finestrini graffiati, ecc.

Parti

Le parti previste per la sostituzione come parte della manutenzione sono garantite per il periodo di tempo fino al tempo previsto per la sostituzione di tale parte. Le parti sostituite ai sensi della presente garanzia sono coperte per tutta la durata della garanzia del prodotto originale e diventano proprietà di Toro. Toro si riserva il diritto di prendere la decisione finale in merito alla riparazione di parti o gruppi esistenti, o alla loro sostituzione. Per le riparazioni in garanzia Toro può utilizzare parti ricostruite.

Garanzia sulla batteria agli ioni di litio e deep cycle:

Le batterie agli ioni di litio e deep cycle hanno uno specifico numero totale di kilowattora erogabili durante la loro vita. Il modo in cui vengono utilizzate, caricate e in cui vengono effettuate le operazioni di manutenzione può prolungare o ridurre la vita totale della batteria. Man mano che le batterie di questo prodotto si consumano, la quantità di lavoro utile tra gli intervalli di carica si ridurrà lentamente, fino a che la batteria sarà del tutto usurata. La sostituzione di batterie che, a seguito del normale processo di usura, risultano inutilizzabili, è responsabilità del proprietario del prodotto. Durante il normale periodo di garanzia del prodotto potrebbe essere necessaria la sostituzione delle batterie, a spese del proprietario. Nota: (Solo batteria agli ioni di litio): Una batteria agli ioni di litio ha soltanto una garanzia prorata parziale da 3 a 5 anni in base alla durata di servizio e ai kilowattora utilizzati. Per ulteriori informazioni si rimanda al *Manuale dell'operatore*.

La manutenzione è a spese del proprietario.

La messa a punto, la lubrificazione e la pulizia del motore, la sostituzione dei filtri, il refrigerante e l'esecuzione delle procedure di manutenzione consigliata sono alcuni dei normali servizi richiesti dai prodotti Toro a carico del proprietario.

Condizioni generali

La riparazione da parte di un Distributore o Concessionario Toro autorizzato è l'unico rimedio previsto dalla presente garanzia.

Né The Toro Company né Toro Warranty Company sono responsabili di danni indiretti, incidentali o consequenziali in merito all'utilizzo dei Prodotti Toro coperti dalla presente garanzia, ivi compresi costi o spese per apparecchiature sostitutive o assistenza per periodi ragionevoli di avaria o di mancato utilizzo in attesa della riparazione ai sensi della presente garanzia. Ad eccezione della garanzia sulle emissioni, citata di seguito, se pertinente, non vi sono altre esprese garanzie. Tutte le garanzie implicite di commerciabilità e idoneità all'uso sono limitate alla durata della presente garanzia esplicita.

In alcuni stati non è permessa l'esclusione di danni incidentali o consequenziali, né limitazioni sulla durata di una garanzia implicita; di conseguenza, nel vostro caso le suddette esclusioni e limitazioni potrebbero non essere applicabili. La presente garanzia concede diritti legali specifici; potreste inoltre godere di altri diritti, che variano da uno stato all'altro.

Nota relativa alla garanzia del motore:

Il Sistema di Controllo delle Emissioni presente sul vostro Prodotto può essere coperto da garanzia a parte, rispondente ai requisiti stabiliti dall'Environmental Protection Agency (EPA) degli Stati Uniti e/o dal California Air Resources Board (CARB). Le limitazioni di cui sopra, in termini di ore, non sono applicabili alla garanzia del Sistema di Controllo delle Emissioni. I particolari sono riportati nella Dichiarazione di Garanzia sul Controllo delle Emissioni del motore, fornita con il prodotto o presente nella documentazione del costruttore del motore.

Paesi oltre gli Stati Uniti e il Canada.

I clienti acquirenti di prodotti Toro esportati dagli Stati Uniti o dal Canada devono contattare il proprio Distributore (Concessionario) Toro per ottenere le polizze di garanzia per il proprio paese, regione o stato. Se per qualche motivo non siete soddisfatti del servizio del vostro Distributore o avete difficoltà nell'ottenere informazioni sulla garanzia, siete pregati di rivolgervi all'importatore Toro.