



Count on it.

Form No. 3414-145 Rev A

Руководство оператора

Тяговый блок Groundsmaster® серии 7200

Номер модели 30473—Заводской номер 315000501 и до



Данное изделие удовлетворяет всем соответствующим европейским директивам; подробные сведения содержатся в документе «Декларация соответствия» на каждое конкретное изделие.

⚠ ПРЕДУПРЕЖДЕНИЕ

КАЛИФОРНИЯ

Положение 65, Предупреждение В соответствии с информацией, имеющейся в распоряжении компетентных органов штата Калифорния, данное вещество содержит химическое соединение (соединения), отнесенные к категории канцерогенных, способных вызвать врождённые пороки и оказывающих вредное воздействие на репродуктивную систему человека. Согласно законам штата Калифорния считается, что выхлопные газы дизельного двигателя и некоторые их составляющие вызывают рак, врождённые пороки, и представляют опасность для репродуктивной функции.

Раздел 4442 или 4443 Калифорнийского свода законов по общественным ресурсам запрещает использовать или эксплуатировать на землях, покрытых лесом, кустарником или травой, двигатель без исправного искрогасительного устройства, описанного в разделе 4442 и поддерживаемого в надлежащем рабочем состоянии; или двигатель должен быть изготовлен, оборудован и проходить обслуживание с соблюдением мер пожарной безопасности.

Система искрового зажигания соответствует канадскому стандарту ICES-002.

Введение

Данная машина является ездовой газонокосилкой с вращающимися ножами и предназначена для использования в коммерческих целях профессиональными, работающими по найму операторами. Главным образом она предназначена для регулярного скашивания травы на ухоженных газонах в парках, спортивных площадках и на коммерческих территориях. Она не предназначена для резки кустов, скашивания

травы и другой растительности вдоль дорог или для применения в сельском хозяйстве.

Внимательно изучите данное руководство оператора и научитесь правильно использовать и обслуживать машину, не допуская ее повреждения и травмирования людей. Пользователь несет ответственность за правильное и безопасное использование машины.

Вы можете напрямую связаться с компанией Toro, посетив веб-сайт www.Toro.com, для получения информации о технике безопасности при работе с изделием, обучающих материалов, информации о дополнительных приспособлениях, для помощи в поисках дилера или для регистрации изделия. Energize to Run

При возникновении потребности в техническом обслуживании, запасных частях, выпущенных фирмой Toro, или в дополнительной информации обращайтесь к официальному сервисному дилеру или в отдел технического обслуживания компании Toro. Не забудьте при этом указать модель и серийный номер машины. На [Рисунок 1](#) показано расположение номера модели и серийного номера. Запишите номера в предусмотренном для этого месте.

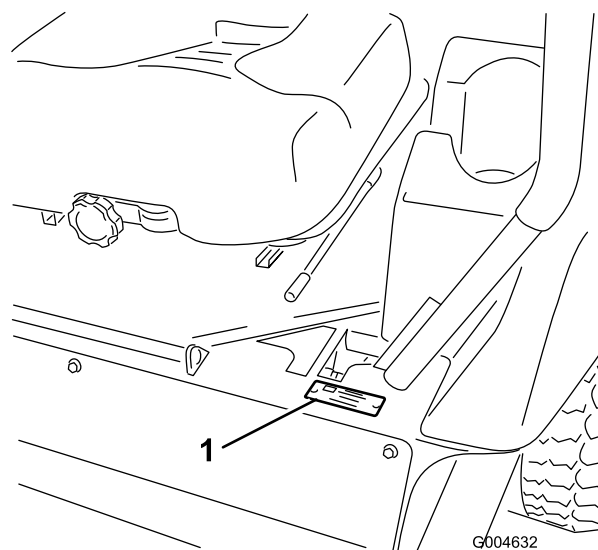


Рисунок 1

1. Место указания номера модели и серийного номера

Номер модели _____

Заводской номер _____

В настоящем руководстве приведены потенциальные факторы опасности и рекомендации по их предупреждению, обозначенные символом предупреждения

об опасности. (Рисунок 2) Данный символ предупреждает об опасности, которая может стать причиной серьезной травмы, в том числе с летальным исходом, в случае несоблюдения пользователем рекомендуемых мер предосторожности.



Рисунок 2

g000502

1. Символ предупреждения об опасности

Для выделения информации в данном руководстве используются два слова. **Внимание** – привлекает внимание к специальной информации, относящейся к механической части машины, и **Примечание** – выделяет общую информацию, требующую специального внимания.

Содержание

Техника безопасности	4
Общие требования по технике безопасности	4
Наклейки с правилами техники безопасности и инструкциями	5
Сборка	9
1 Проверка уровней жидкостей	10
2 Заполнение электролитом и зарядка аккумулятора	10
Знакомство с изделием	12
Органы управления	12
До эксплуатации	14
Правила техники безопасности при подготовке машины к работе	14
Заправка топливом	15
Проверка уровня масла в двигателе	16
Проверка системы охлаждения	16
Проверка гидравлической системы	16
Безопасность – прежде всего!	16
Использование системы защитных блокировок	17
Настройка положения сиденья	19
В процессе эксплуатации	20
Правила техники безопасности во время работы	20
Управление стояночным тормозом	21
Пуск и останов двигателя	22
Управление машиной	23
Включение механизма отбора мощности (PTO)	24
Выключение механизма отбора мощности (PTO)	24
После эксплуатации	24

Правила техники безопасности после работы с машиной	24
Толкание машины вручную	24
Транспортировка машины	25
Техническое обслуживание	26
Рекомендуемый график(и) технического обслуживания	26
Перечень операций ежедневного технического обслуживания	27
Действия перед техническим обслуживанием	28
Правила техники безопасности перед техобслуживанием	28
Разблокирование сиденья	29
Смазка	29
Смазка подшипников и втулок	29
Техническое обслуживание двигателя	30
Правила техники безопасности при обслуживании двигателя	30
Проверка воздухоочистителя	30
Заправка моторным маслом	31
Техническое обслуживание топливной системы	32
Обслуживание водоотделителя	32
Очистка топливного бака	33
Проверка топливных трубопроводов и соединений	33
Удаление воздуха из топливной системы	33
Стравливание воздуха из инжекторов	34
Техническое обслуживание электрической системы	35
Правила техники безопасности при работе с электрической системой	35
Обслуживание аккумулятора	35
Хранение аккумуляторной батареи	36
Проверьте предохранители	36
Техническое обслуживание системы охлаждения	37
Проверка системы охлаждения	37
Очистка радиатора	38
Техническое обслуживание тормозов	39
Регулировка блокировочного выключателя стояночного тормоза	39
Техническое обслуживание ремней	40
Проверка натяжения ремня генератора	40
Техническое обслуживание органов управления	40
Регулировка блокировочного выключателя нейтрального положения рычага управления	40
Регулировка возврата рычага управления в нейтральное положение	41
Регулировка нейтрали привода тяги	42
Регулировка максимальной скорости движения	43
Регулирование тяги	43

Техническое обслуживание гидравлической системы	45
Правила техники безопасности при работе с гидравлической системой	45
Проверка гидравлической системы	45
Замена гидравлической жидкости и фильтра	46
Хранение	47
Машина	47
Двигатель	47

Техника безопасности

Данная машина была спроектирована согласно требованиям стандарта ISO EN 5395 Европейского комитета по стандартизации (CEN) и стандарта B71.4-2012 Американского национального института стандартов (ANSI) и соответствует этим требованиям при условии, что на нее установлены соответствующие комплекты CE согласно «Декларации соответствия».

Общие требования по технике безопасности

Несоблюдение техники безопасности при эксплуатации машины может привести к травматической ампутации конечностей, а также к нанесению травм отбрасываемыми предметами. Во избежание тяжелых травм всегда соблюдайте все правила техники безопасности.

Использование этого изделия не по прямому назначению может быть опасным для пользователя и находящихся рядом людей.

- Перед пуском двигателя внимательно прочитайте и усвойте содержание настоящего *Руководства оператора*. Убедитесь, что все операторы, использующие данное изделие, знают, как его применять, и понимают все предупреждения.
- Не помещайте руки и ноги рядом с движущимися компонентами машины.
- Запрещается эксплуатировать машину без ограждений и других защитных устройств, установленных на штатные места и находящихся в исправном состоянии.
- Держитесь на достаточном расстоянии от всех отверстий выброса. Следите, чтобы люди находились на безопасном расстоянии от машины.
- Не допускайте детей в рабочую зону. Запрещается пользоваться машиной детям.
- Перед техническим обслуживанием, заправкой топливом или устранением засора остановите машину и выключите двигатель.

Нарушение правил эксплуатации или технического обслуживания машины может привести к травме. Чтобы снизить вероятность травмирования, выполняйте правила техники безопасности и всегда обращайте внимание на символы предупреждения об опасности, которые имеют следующее значение: «Внимание!», «Осторожно!» или «Опасно!» — указания по обеспечению личной

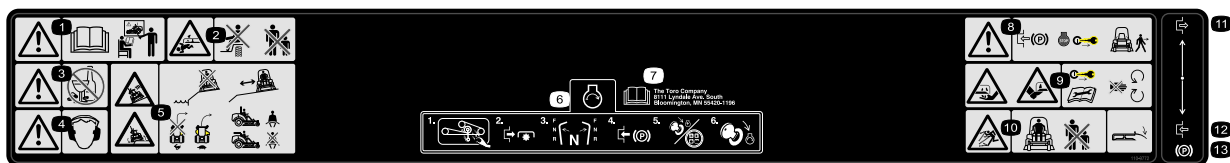
безопасности. Несоблюдение данных инструкций может стать причиной несчастного случая или гибели.

Дополнительная информация по технике безопасности приведена в соответствующих разделах настоящего руководства.

Наклейки с правилами техники безопасности и инструкциями



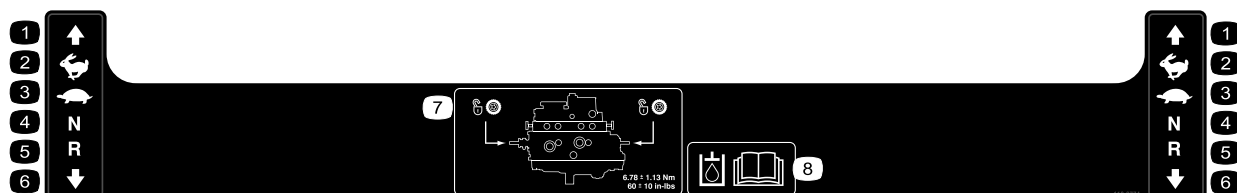
Предупреждающие наклейки и указания по технике безопасности должны быть хорошо видны оператору и располагаться вблизи всех мест потенциальной опасности. Заменяйте поврежденные или утерянные предупреждающие наклейки.



decal110-9772

110-9772

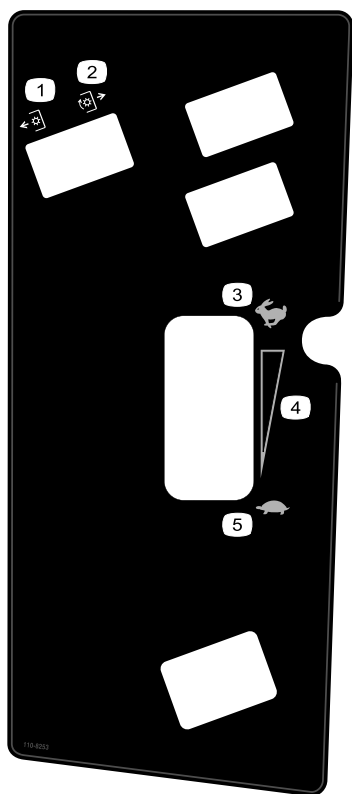
1. Осторожно! Прочтите *Руководство оператора* перед работой. К управлению машиной допускается только специально подготовленный персонал.
2. Опасность сдавливания или травматической ампутации конечностей! Запрещается перевозить пассажиров; следите, чтобы люди находились на безопасном расстоянии от машины.
3. Внимание! Запрещается употребление алкоголя, а также сильнодействующих лекарственных препаратов и наркотических средств.
4. Осторожно! Используйте средства защиты органов слуха.
5. Опасность опрокидывания с обрыва! Запрещается работать возле обрывов и водоемов, оставайтесь на безопасном расстоянии от обрывов, замедляйте машину перед поворотом, не поворачивайте на большой скорости, пристегивайтесь ремнем безопасности, когда конструкция защиты при опрокидывании (ROPS) поднята и зафиксирована на месте, не пристегивайтесь ремнем безопасности, когда конструкция ROPS опущена.
6. Пуск двигателя: удалите все загрязнения из навесного орудия, отключите механизм отбора мощности, переведите рычаги управления движением в нейтральное положение, включите стояночный тормоз, поверните ключ зажигания в положение «Работа» и подождите, пока индикатор запальной свечи не погаснет, затем поверните ключ зажигания в положение «Пуск».
7. Изучите *Руководство оператора*.
8. Осторожно! Перед уходом с места оператора включите стояночный тормоз, выключите двигатель и извлеките ключ из замка зажигания.
9. Во избежание травмирования верхних и нижних конечностей извлеките ключ из замка зажигания и изучите инструкции перед выполнением операций по уходу и техническому обслуживанию, держитесь подальше от движущихся частей.
10. Опасность выброса предметов! Следите, чтобы люди находились на безопасном расстоянии от машины, а все ограждения и дефлекторы были закреплены на штатных местах.
11. Отключение
12. Включение
13. Стояночный тормоз



decal110-9774

110-9774

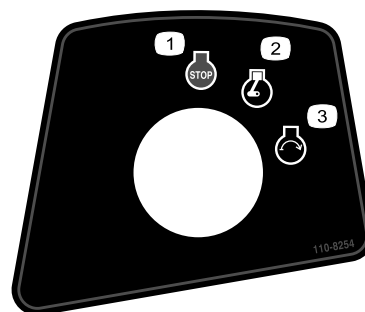
1. Вперед
2. Быстро
3. Медленно
4. Нейтраль
5. Задний ход
6. Назад
7. Расположение буксировочного клапана; затяните буксировочные клапаны с моментом $6,78 \pm 1,13 \text{ Н·м}$.
8. Дополнительную информацию о гидравлическом масле см. в *Руководстве оператора*.



decal110-8253

110-8253

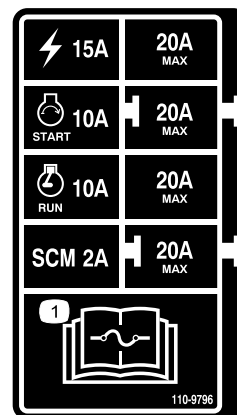
1. Механизм отбора мощности (PTO) выключен
2. Механизм отбора мощности (PTO) включен
3. Быстро
4. Непрерывная переменная регулировка
5. Медленно



decal110-8254

110-8254

1. Двигатель – останов
2. Двигатель – работа
3. Двигатель – пуск



decal110-9796

110-9796

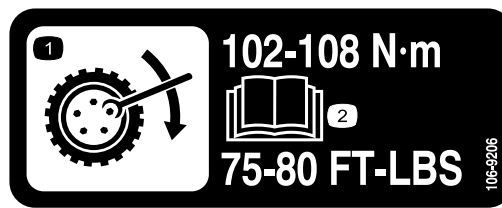
1. Изучите информацию о предохранителях в *Руководстве оператора*.



106-6755

decal106-6755

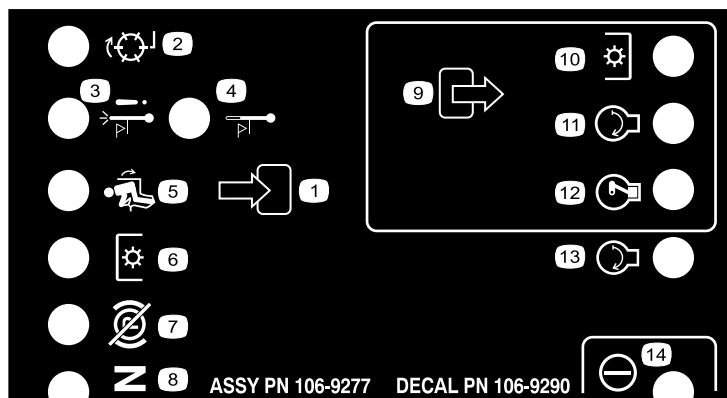
- | | |
|---|--|
| 1. Охлаждающая жидкость двигателя находится под давлением. | 3. Осторожно! Горячая поверхность, не прикасаться. |
| 2. Опасность взрыва! Изучите <i>Руководство оператора</i> . | 4. Осторожно! Изучите <i>Руководство оператора</i> . |



decal106-9206

106-9206

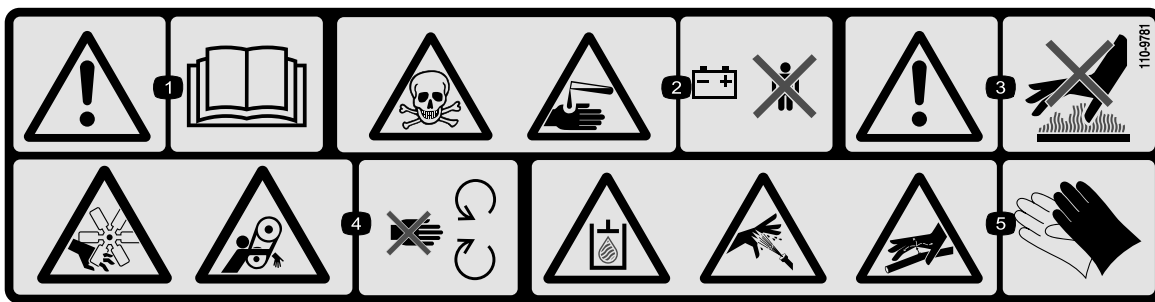
1. Технические требования к моменту затяжки колес
2. Изучите *Руководство оператора*.



decal106-9290

106-9290

- | | | | |
|---|-----------------------------------|------------------------------------|-------------|
| 1. Входы | 5. На сиденье | 9. Выходы | 13. Пуск |
| 2. Не задействован | 6. Механизм отбора мощности (PTO) | 10. Механизм отбора мощности (PTO) | 14. Питание |
| 3. Останов при высокой температуре | 7. Стояночный тормоз выключен | 11. Пуск | |
| 4. Предупреждение о высокой температуре | 8. Нейтраль | 12. Подача питания на включение | |



decal110-9781

110-9781

1. Осторожно! Изучите *Руководство оператора*.
2. Опасность отравления и химического ожога едкой жидкостью — не разрешайте детям приближаться к аккумулятору.
3. Осторожно! Горячая поверхность, не прикасаться.
4. Опасность порезов и травматической ампутации конечностей вентилятором и опасность затягивания ременной передачей! Держитесь на безопасном расстоянии от движущихся частей.
5. Гидравлическое масло в системе находится под давлением; при разрыве гидравлических линий выбрасываемое под давлением гидравлическое масло может проникнуть под кожу. При работе с компонентами гидравлической системы следует использовать средства защиты рук.

Сборка

Незакреплённые детали

Используя таблицу, представленную ниже, убедитесь в том, что все детали отгружены

Процедура	Наименование	Количество	Использование
1	Детали не требуются	–	Проверьте уровни гидравлической жидкости, моторного масла и охлаждающей жидкости.
2	Детали не требуются	–	Залейте электролит и зарядите аккумулятор.

Информационные материалы и дополнительные детали

Наименование	Количество	Использование
Руководство оператора	1	Изучите перед эксплуатацией машины.
Руководство владельца двигателя	1	Изучите перед эксплуатацией машины.
Каталог запчастей	1	Используйте для поиска и заказа запчастей.
Учебные материалы для оператора	1	Изучите перед эксплуатацией машины.
Гарантия на двигатель	1	Сохраните для использования в будущем.

1

Проверка уровней жидкостей

Детали не требуются

Процедура

1. Перед пуском двигателя проверьте уровень гидравлической жидкости; см. раздел [Проверка гидравлической системы \(страница 45\)](#).
2. До и после пуска двигателя проверьте уровень моторного масла; см. раздел [Проверка уровня масла в двигателе \(страница 31\)](#).
3. Перед пуском двигателя проверьте систему охлаждения; см. раздел [Проверка системы охлаждения \(страница 37\)](#).

2

Заполнение электролитом и зарядка аккумулятора

Детали не требуются

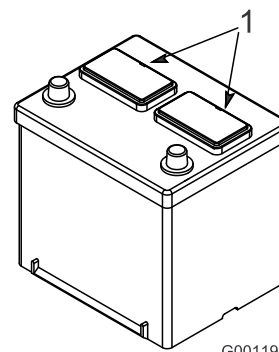
Процедура

Для первоначального заполнения аккумуляторной батареи используйте только электролит (с удельным весом 1,265).

1. Снимите аккумуляторную батарею с машины.

Внимание: Не допускается добавлять электролит в аккумулятор, установленный на машине. Пролитый электролит может вызвать коррозию.

2. Очистите поверхность аккумуляторной батареи и снимите вентиляционные пробки ([Рисунок 3](#)).



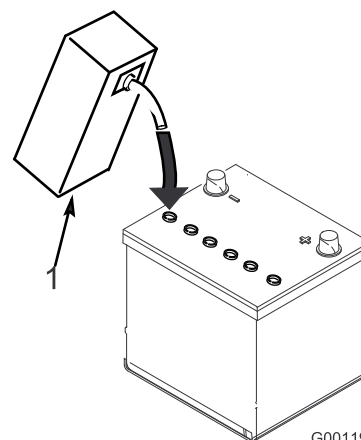
G001196

g001196

Рисунок 3

1. Вентиляционные пробки

3. Осторожно заливайте электролит в каждую ячейку до уровня над пластинами примерно 6 мм ([Рисунок 4](#)).



G001197

g001197

Рисунок 4

4. Подождите примерно 20–30 минут, пока электролит впитается в пластины.

⚠ ПРЕДУПРЕЖДЕНИЕ

При зарядке аккумуляторной батареи выделяются газы, которые могут взорваться и стать причиной серьезного травмирования или гибели.

Запрещается курить рядом с аккумуляторной батареей. Не допускайте появления искр или пламени вблизи аккумуляторной батареи.

5. При необходимости доливайте электролит в элементы аккумуляторной батареи, так чтобы его уровень не доходил примерно 6 мм до нижнего уровня заливочного отверстия ([Рисунок 4](#)).

6. Подсоедините к полюсным штырям аккумуляторной батареи зарядное устройство с током от 3 до 4 А.
7. Заряжайте аккумуляторную батарею током от 3 до 4 А, пока удельный вес электролита не достигнет 1,25 при температуре не ниже 16 °С, при этом газ должен свободно выходить из всех элементов.
8. Когда аккумуляторная батарея зарядится, отсоедините зарядное устройство от электророзетки и штырей аккумуляторной батареи.

Примечание: После заполнения аккумуляторной батареи электролитом добавляйте в нее только дистиллированную воду для восполнения уровня электролита, хотя необслуживаемые аккумуляторные батареи при нормальных условиях работы добавления воды не требуют.

⚠ ПРЕДУПРЕЖДЕНИЕ

КАЛИФОРНИЯ

Положение 65, Предупреждение

Полюсные выводы аккумуляторной батареи, клеммы, и сопутствующие принадлежности содержат свинец и соединения свинца - химические вещества, которые в штате Калифорния расцениваются как вызывающие рак и нарушающие репродуктивную функцию. После работы с этими элементами необходимо мыть руки.

⚠ ПРЕДУПРЕЖДЕНИЕ

Клеммы аккумуляторной батареи или металлические инструменты могут закоротить на металлические компоненты, вызвав искрение. Искры могут вызвать взрыв аккумуляторных газов, что приведет к получению травмы.

- При демонтаже или установке аккумуляторной батареи не допускайте контакта клемм аккумулятора с металлическими частями машины.
- Не допускайте короткого замыкания клемм аккумулятора металлическими инструментами на металлические части машины.

9. Установите аккумуляторную батарею в машину и закрепите ее.

Примечание: Аккумуляторная батарея не должна перемещаться или покачиваться при нажатии.

10. Подсоедините положительный кабель (красный) к положительной клемме (+), а затем отрицательный кабель (черный) к отрицательной (-) клемме аккумуляторной батареи.

⚠ ПРЕДУПРЕЖДЕНИЕ

Неправильное подключение кабелей к аккумулятору может привести к повреждению машины и кабелей и вызвать искрение. Искры могут вызвать взрыв аккумуляторных газов, что приведет к получению травмы.

- Всегда отсоединяйте отрицательный (черный) кабель аккумулятора перед отсоединением положительного (красного) кабеля.
- Всегда присоединяйте положительный (красный) кабель аккумулятора перед присоединением отрицательного (черного) кабеля.

⚠ ПРЕДУПРЕЖДЕНИЕ

Подсоединение кабелей к несоответствующим штырям может привести к повреждению электрической системы и травмированию оператора.

Внимание: Проложите кабели аккумуляторной батареи на достаточном расстоянии от любых острых кромок и движущихся частей.

11. Наденьте на положительную клемму резиновый чехол для предотвращения возможного замыкания на массу.

Знакомство с изделием

Органы управления

Прежде чем запустить двигатель и начать эксплуатацию машины, ознакомьтесь со всеми органами управления ([Рисунок 5](#)).

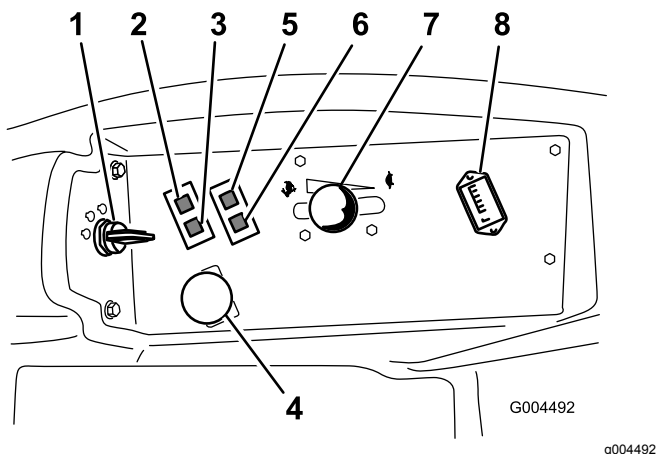


Рисунок 5

- | | |
|--|------------------------------------|
| 1. Замок зажигания | 5. Сигнальная лампа давления масла |
| 2. Сигнальная лампа температуры охлаждающей жидкости двигателя | 6. Индикатор заряда |
| 3. Индикатор запальной свечи | 7. Рычаг дроссельной заслонки |
| 4. Переключатель механизма отбора мощности (PTO) | 8. Счетчик моточасов |

Рычаги управления движением

Рычаги управления движением контролируют движение вперед и назад, а также повороты машины. См. [Управление машиной \(страница 23\)](#)

Замок зажигания

Замок зажигания имеет три положения: Выкл., Вкл./Подогрев и Пуск.

Рычаг дроссельной заслонки

Рычаг дроссельной заслонки регулирует частоту вращения двигателя, частоту вращения ножей, а в сочетании с рычагами управления движением — скорость движения машины. При перемещении рычага дроссельной заслонки вперед в положение **Быстро** частота вращения двигателя возрастает. При перемещении ее назад в положение **Медленно**

частота вращения двигателя снижается. Во время скашивания травы дроссельная заслонка должна всегда находиться в положении **Быстро**.

Переключатель механизма отбора мощности (PTO)

Переключатель механизма отбора мощности (PTO) запускает и останавливает ножи газонокосилки.

Счетчик моточасов

Счетчик моточасов показывает количество часов эксплуатации машины, когда выключатель зажигания находится в положении **Работа**. Используйте его показания для планирования регулярного технического обслуживания.

Индикатор запальной свечи (оранжевая лампа)

Индикатор запальной свечи загорается при повороте ключа зажигания в положение **Вкл.** Он горит в течение 6 с. Когда индикатор погаснет, двигатель готов к пуску.

Сигнальная лампа температуры охлаждающей жидкости двигателя

Если температура охлаждающей жидкости высокая, эта лампа загорается и ножи останавливаются. Если не остановить машину, температура охлаждающей жидкости поднимется еще на 11 °C и двигатель заглохнет.

Внимание: Если дека газонокосилки выключена, а сигнальная лампа температуры горит, нажмите ручку механизма отбора мощности (PTO) вниз, выведите машину на безопасное ровное место, переведите рычаг дроссельной заслонки в положение **Медленно**, переведите рычаги управления движением в **нейтральное фиксированное положение** и включите стояночный тормоз. Дайте двигателю поработать в течение нескольких минут на холостом ходу, пока он не охладится до безопасного уровня. Выключите двигатель и проверьте систему охлаждения; см. [Проверка гидравлической системы \(страница 45\)](#).

Индикатор заряда

Индикатор заряда загорается в случае неисправности контура системы зарядки аккумуляторной батареи.

Сигнальная лампа давления масла

Сигнальная лампа давления масла загорается, если давление масла в двигателе падает ниже безопасного уровня. Если давление масла низкое, выключите двигатель и определите причину. Устраните повреждение, прежде чем снова запускать двигатель.

Рычаг стояночного тормоза

Для предотвращения случайного движения машины всегда включайте стояночный тормоз при выключении двигателя. Для включения стояночного тормоза потяните его рычаг назад и вверх (Рисунок 6). Чтобы выключить стояночный тормоз, нажмите рычаг вперед и вниз.

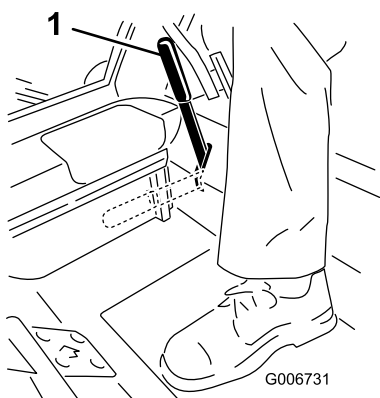


Рисунок 6

1. Рычаг стояночного тормоза

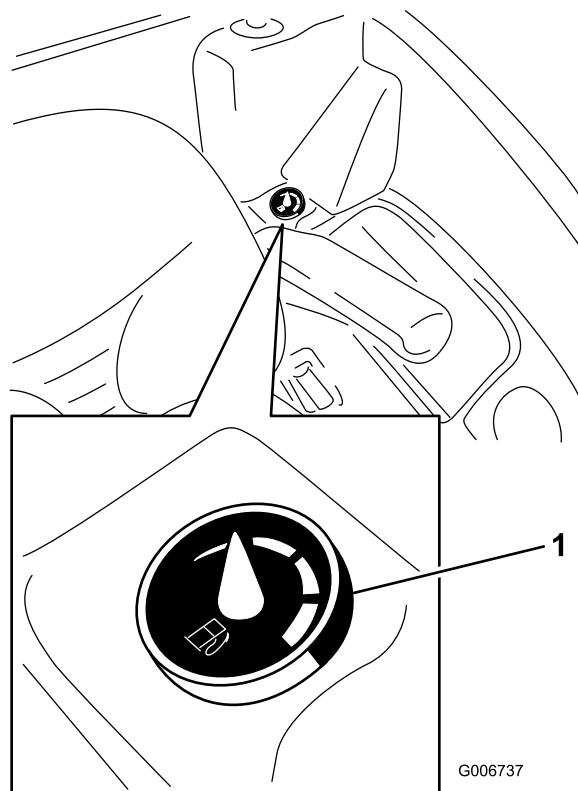


Рисунок 7

1. Указатель уровня топлива

Указатель уровня топлива

Указатель уровня топлива показывает уровень оставшегося топлива в топливных баках (Рисунок 7).

Эксплуатация

Примечание: Определите левую и правую стороны машины относительно рабочего места оператора.

До эксплуатации

Правила техники безопасности при подготовке машины к работе

Общие требования по технике безопасности

- Перед эксплуатацией машины прочтите, усвойте и выполните все указания, содержащиеся на наклейках машины и в руководстве (руководствах).
- Запрещается допускать к эксплуатации или обслуживанию данной машины детей или неподготовленных людей. Минимальный возраст оператора устанавливается местными правилами и нормами. Владелец несет ответственность за подготовку всех операторов и механиков.
- Ознакомьтесь с правилами эксплуатации оборудования, органами управления и предупреждающими знаками. Освойте экстренную остановку машины и двигателя.
- Убедитесь, что все защитные устройства установлены и функционируют должным образом. Защитные устройства включают в себя, среди прочего, механизмы контроля присутствия оператора, предохранительные переключатели и защитные кожухи, систему защиты при опрокидывании (ROPS), различные приспособления и тормоза. Запрещается эксплуатировать машину, если на ней не установлены все защитные устройства, работающие так, как это предусмотрено изготовителем.
- Регулярно осматривайте машину, чтобы убедиться в отсутствии износа или повреждения ножей, болтов ножей и режущего узла. Замену изношенных или поврежденных ножей и болтов производите комплектами во избежание нарушения балансировки.

- Осмотрите участок, где будет использоваться машина, и удалите все посторонние предметы, которые могут быть отброшены машиной.
- Перед пуском двигателя займите рабочее место оператора и убедитесь, что все приводы находятся в положении НЕЙТРАЛЬ и стояночный тормоз включен.

Правила техники безопасности при обращении с топливом

⚠ ОПАСНО

При определенных условиях топливо является чрезвычайно огнеопасным и взрывоопасным веществом. Возгорание или взрыв топлива могут вызвать ожоги у людей и повреждение имущества.

- Заправляйте топливный бак вне помещения, на открытом воздухе и при холодном двигателе. Удалите следы разлитого топлива.
- Никогда не заправляйте топливный бак в закрытом прицепе.
- Запрещается курить при работе с топливом. Держитесь подальше от открытого пламени и от мест, где пары топлива могут воспламениться от искр.
- Храните топливо в штатной емкости в месте, недоступном для детей. Приобретаемый запас топлива должен быть рассчитан не более, чем на 180 дней.
- Не эксплуатируйте машину без установки полностью комплектной и исправной выхлопной системы.

⚠ ПРЕДУПРЕЖДЕНИЕ

Проглатывание топлива вызывает тяжелые отравления, в том числе со смертельным исходом. Продолжительное воздействие паров топлива может привести к тяжелой травме или заболеванию.

- Избегайте продолжительного вдыхания паров.
- Не приближайте лицо и руки к патрубку и отверстию топливного бака.
- Не допускайте попадания топлива в глаза и на кожу.
- Используйте только разрешенную к применению емкость для топлива.

- Запрещается снимать крышку топливного бака и доливать топливо в бак при работающем двигателе.
- Запрещается заправлять канистры внутри транспортного средства, на платформе грузовика или прицепа с пластиковым настилом. Перед заполнением поставьте канистры на землю в стороне от транспортного средства.
- Снимайте оборудование с грузовика или трейлера и заправляйте его топливом на земле. Если это невозможно, производите заправку топливом из переносной канистры, а не с помощью заправочного пистолета.
- Заправочный пистолет должен касаться ободка горловины бака с топливом или емкости до окончания заправки. Не используйте пистолет с фиксатором открытого положения.
- При попадании топлива на одежду немедленно переоденьтесь.
- Залейте топливо в топливный бак так, чтобы его уровень не доходил 25 мм до нижней кромки заливной горловины. Не переполняйте топливный бак. Установите крышку топливного бака на место и плотно затяните.

Заправка топливом

Рекомендуемое топливо

Используйте только чистое, свежее дизельное топливо со сверхмалым (<15 промилле) содержанием серы, удовлетворяющее требованиям ASTM D 975 или EN 590. Минимальное цетановое число должно быть равным 40. Чтобы топливо всегда было свежим, приобретайте его в количествах, которые могут быть использованы в течение 180 дней.

Внимание: Использование топлива, не соответствующего требованию по сверхмалому содержанию серы, приводит к повреждению системы выхлопа двигателя.

Емкость топливного бака: 43,5 л.

Используйте летнее дизельное топливо (№ 2-D) при температуре выше -7 °C и зимнее (№ 1-D или смесь № 1-D/2-D) при более низкой температуре. Применение зимнего топлива при пониженных температурах обеспечивает более низкую температуру воспламенения и требуемую текучесть при низких температурах, что облегчает пуск двигателя и уменьшает засорение топливного фильтра.

Использование летнего топлива выше -7 °C увеличивает срок службы топливного насоса

и обеспечивает повышенную мощность по сравнению с зимним топливом.

Внимание: Не допускается вместо дизельного топлива использовать керосин или бензин. При несоблюдении этого предупреждения двигатель выйдет из строя.

Готовность к работе на биодизельном топливе

Данная машина может также работать на смеси с биодизельным топливом в пропорции до B20 (20% биодизтоплива, 80% нефтяного дизтоплива). Нефтяная составляющая дизельного топлива должна иметь сверхмалое содержание серы. Соблюдайте следующие меры предосторожности:

- Биодизельная часть топлива должна отвечать стандартам ASTM D6751 или EN14214.
- Состав смешанного топлива должен отвечать стандартам ASTM D975 или EN590.
- Биодизельные смеси могут повредить окрашенные поверхности.
- Проверяйте уплотнения, шланги и прокладки, находящиеся в контакте с топливом, т. к. они со временем изнашиваются.
- Через некоторое время после перехода на биодизельные смеси может засориться топливный фильтр.
- Для получения дополнительной информации о биодизельном топливе, обратитесь к местному дистрибьютору.

Заправка топливного бака

Внимание: Топливные баки соединены между собой, но топливо не перетекает быстро из одного бака в другой. Очень важно при заправке установить машину на ровной поверхности. В случае установки машины на склоне возможно непреднамеренное переполнение баков.

Внимание: Не переполняйте топливные баки.

Внимание: Не допускается открывать крышки топливных баков, когда машина стоит на склоне. Топливо может разлиться.

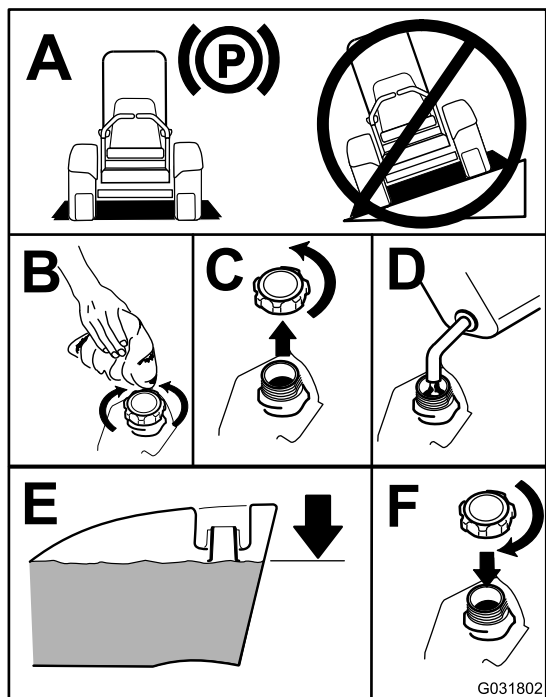


Рисунок 8

G031802

Примечание: По возможности, заправляйте топливные баки после каждого использования машины. Это сводит к минимуму скопление конденсата внутри топливного бака.

Проверка уровня масла в двигателе

Прежде чем запускать двигатель и использовать машину, проверьте уровень масла в картере двигателя, см. [Проверка уровня масла в двигателе \(страница 31\)](#).

Проверка системы охлаждения

Прежде чем запускать двигатель и использовать машину, проверьте систему охлаждения, см. [Проверка системы охлаждения \(страница 37\)](#).

Проверка гидравлической системы

Прежде чем запускать двигатель и использовать машину, проверьте гидравлическую систему, см. [Проверка гидравлической системы \(страница 45\)](#).

Безопасность – прежде всего!

Изучите все инструкции и символы в разделе по технике безопасности. Знание этой информации поможет вам и находящимся рядом людям избежать травм.

▲ ОПАСНО

Работа на ледяных или крутых склонах может привести к соскальзыванию и потере управления.

При переезде гусеницы через бровку машина может опрокинуться, а оператор получить серьезную травму или утонуть.

Всегда пристегивайтесь ремнем безопасности при работе с поднятой защитной дугой.

Изучите и соблюдайте инструкции и предостережения, связанные с работой системы защиты при опрокидывании.

Во избежание потери управляемости и опрокидывания:

- Не работайте в непосредственной близости от ям и воды.
- На склонах снижайте скорость и будьте особенно внимательны.
- Избегайте резких поворотов и изменений скорости.

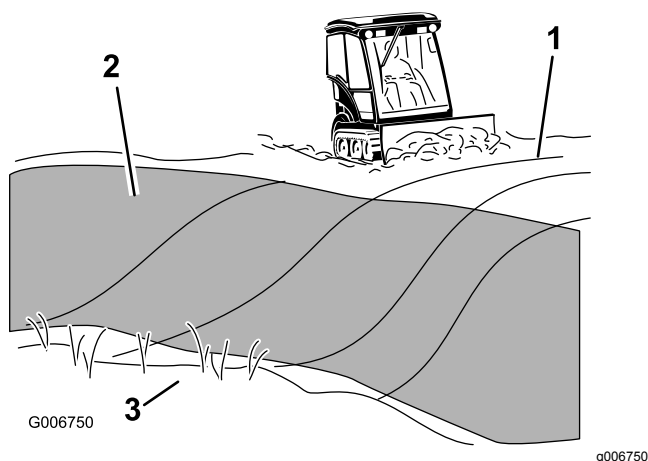


Рисунок 9

1. Безопасная зона
2. Рядом с обрывами или около воды используйте оборудование с пешеходным управлением.
3. Вода/опасный лед

⚠ ПРЕДОСТЕРЕЖЕНИЕ

Производимый данной машиной уровень звукового давления на органы слуха оператора превышает 85 дБА и при длительном воздействии может привести к потере слуха.

При работе на этой машине используйте средства защиты органов слуха.

Рекомендуется использовать защитные средства для глаз, органов слуха, ног и головы.

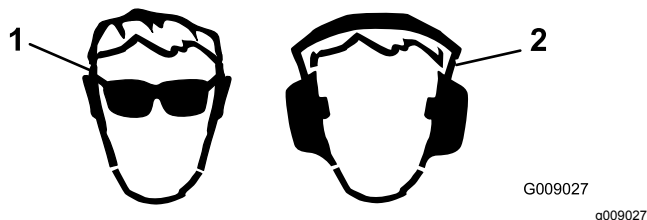


Рисунок 10

1. Используйте средства защиты глаз.
2. Используйте средства защиты органов слуха.

Использование системы защитных блокировок

⚠ ПРЕДОСТЕРЕЖЕНИЕ

В случае отсоединения или повреждения защитных блокировочных выключателей возможно непредвиденное срабатывание машины, которое может привести к получению травм.

- Не вмешивайтесь в работу блокировочных выключателей.
- Ежедневно проверяйте работу блокировочных выключателей и заменяйте все поврежденные выключатели перед эксплуатацией машины.

Назначение системы защитных блокировок

Система защитных блокировок предотвращает пуск двигателя, если не выполняются следующие условия:

- Оператор находится на рабочем месте или включен стояночный тормоз.
- Механизм отбора мощности (РТО) выключен.
- Рычаги управления движением находятся в НЕЙТРАЛЬНОМ ФИКСИРОВАННОМ положении.
- Температура двигателя ниже максимальной рабочей температуры.

Система защитных блокировок также останавливает двигатель, если педаль тяги выводится из НЕЙТРАЛЬНОГО ФИКСИРОВАННОГО положения при включенном стояночном тормозе. Если оператор встанет с сиденья при включенном механизме отбора мощности (РТО), через одну секунду двигатель заглухнет.

Проверка системы защитных блокировок

Интервал обслуживания: Перед каждым использованием или ежедневно

Проверяйте систему защитных блокировок перед каждым использованием машины. Если система защиты не работает так, как описано ниже, незамедлительно отремонтируйте систему защиты в сервисном центре официального дилера.

1. Сядьте на сиденье, включите стояночный тормоз и переведите рычаг механизма отбора мощности (РТО) в положение Вкл..

Попробуйте запустить двигатель; двигатель не должен проворачиваться.

2. Сядьте на сиденье, включите стояночный тормоз и переведите рычаг механизма отбора мощности (РТО) в положение Выкл.. Выведите любой из рычагов управления движением из НЕЙТРАЛЬНОГО ФИКСИРОВАННОГО положения. Попробуйте запустить двигатель; двигатель не должен проворачиваться. Повторите эти действия для другого рычага управления движением.
3. Сядьте на сиденье, включите стояночный тормоз, переведите переключатель механизма отбора мощности (РТО) в положение Выкл. и переведите рычаги управления движением в НЕЙТРАЛЬНОЕ ФИКСИРОВАННОЕ положение. Запустите двигатель. При работающем двигателе отпустите стояночный тормоз, включите механизм отбора мощности (РТО) и встаньте с сиденья. Двигатель должен заглухнуть в течение 2 секунд.
4. Не садясь на сиденье, включите стояночный тормоз, переведите переключатель механизма отбора мощности (РТО) в положение Выкл. и переведите рычаги управления движением в НЕЙТРАЛЬНОЕ ФИКСИРОВАННОЕ положение. Запустите двигатель. При работающем двигателе переведите в среднее положение любой из органов управления движением; двигатель заглухнет через 2 секунды. Повторите эти действия для другого рычага управления движением.
5. Не садясь на сиденье, выключите стояночный тормоз, переведите переключатель механизма отбора мощности (РТО) в положение Выкл. и переведите рычаги управления движением в НЕЙТРАЛЬНОЕ ФИКСИРОВАННОЕ положение. Попробуйте запустить двигатель; двигатель не должен проворачиваться.

панели, расфиксируйте две защелки и потяните крышку наружу.

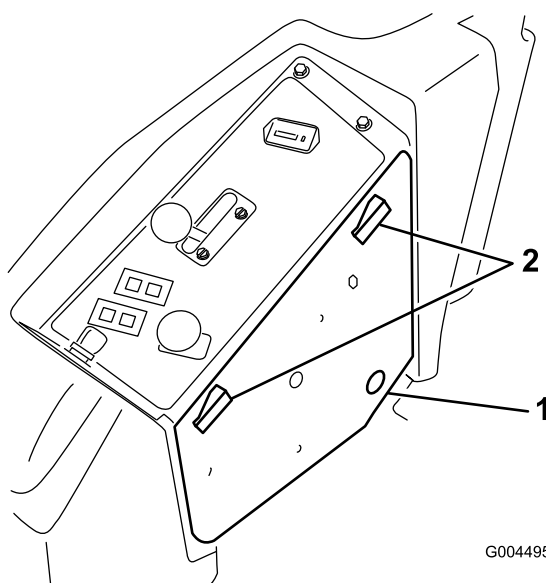


Рисунок 11

1. Крышка боковой панели 2. Защелки

На лицевой поверхности модуля диагностики неисправностей расположены 11 светодиодов, которые загораются для индикации различных состояний системы. Из них 7 индикаторов можно использовать для диагностики системы. Описание назначения каждого светодиода приведено на [Рисунок 12](#). Информацию об использовании остальных функций модуля диагностики неисправностей SCM см. в *Руководстве по ремонту*, которое можно приобрести у местного официального дистрибьютора компании Того.

Использование стандартного модуля диагностики неисправностей системы

Машина оборудована стандартным модулем диагностики неисправностей (SCM), контролирующим систему, которая отслеживает работу различных ключевых систем. Модуль диагностики неисправностей (SCM) расположен под правой панелью управления. Доступ к нему осуществляется через крышку боковой панели ([Рисунок 11](#)). Чтобы открыть крышку боковой

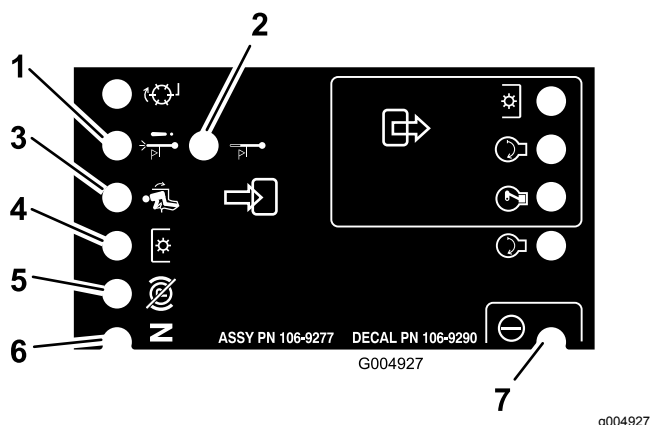


Рисунок 12

1. Останов при перегреве — температура двигателя превысила безопасный уровень, и двигатель был отключен. Проверьте систему охлаждения.
2. Предупреждение о высокой температуре — температура двигателя приблизилась к опасному уровню, и дека газонокосилки была остановлена. Проверьте систему охлаждения.
3. Оператор находится на рабочем месте.
4. Включен механизм отбора мощности (PTO).
5. Стояночный тормоз не включен.
6. Органы управления в нейтральном положении.
7. Модуль диагностики неисправностей SCM запитан и работоспособен.

Настройка положения сиденья

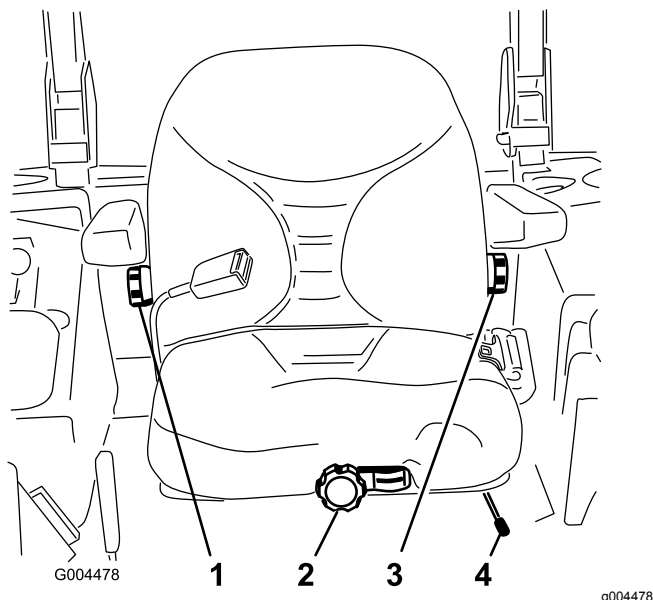


Рисунок 13

1. Ручка регулировки спинки сиденья
2. Ручка регулировки подвески сиденья
3. Ручка регулировки поясничной опоры
4. Рычаг регулировки положения сиденья

Изменение положения сиденья

Сиденье можно сдвигать вперед и назад. Установите сиденье в наиболее комфортное и удобное для управления машиной положение.

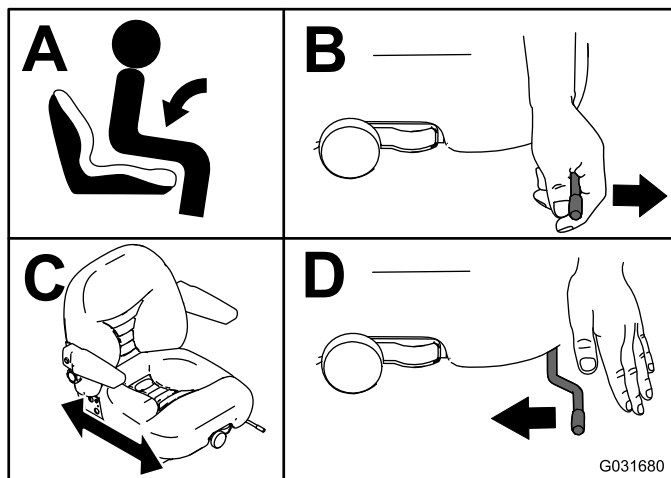


Рисунок 14

Изменение положения подвески сиденья

Сиденье можно регулировать для обеспечения ездового комфорта. Установите сиденье в наиболее удобное положение.

Не садясь на сиденье, поворачивайте переднюю ручку в нужном направлении (Рисунок 13).

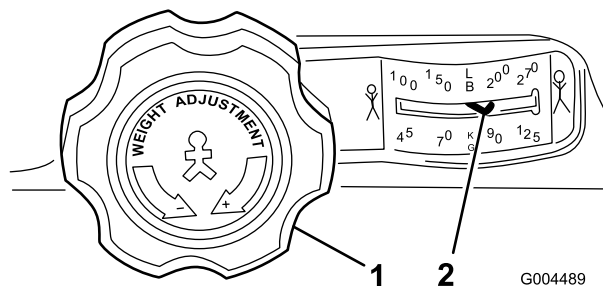


Рисунок 15

1. Ручка регулировки подвески сиденья
2. Настройка по массе оператора

Изменение положения спинки

Спинку сиденья можно отрегулировать для обеспечения ездового комфорта. Установите спинку сиденья в наиболее удобное положение.

Для регулировки поворачивайте ручку под правым подлокотником в нужном направлении (Рисунок 13).

Изменение положения поясничной опоры

Поясничную опору можно отрегулировать, чтобы обеспечить удобное положение для поясницы.

Для регулировки поворачивайте ручку под левым подлокотником в нужном направлении (Рисунок 13).

В процессе эксплуатации

Правила техники безопасности во время работы

Общие требования по технике безопасности

- Владелец (пользователь) несет полную ответственность за возможные несчастные случаи и травмы, которые могут быть причинены ему или другим людям, а также за нанесение ущерба имуществу, и должен принять меры по предотвращению таких случаев.
- Используйте подходящую одежду, включая защитные очки, нескользящую прочную обувь и средства защиты органов слуха. Рекомендуется (а согласно некоторым местным правилам техники безопасности и страхования — требуется) использовать защитную обувь и длинные брюки. Завязывайте длинные волосы на затылке, не носите свободно висящую одежду и ювелирные украшения.
- Прежде чем запускать двигатель, займите рабочее место оператора и убедитесь, что все приводы находятся в положении НЕЙТРАЛЬ, а стояночный тормоз включен.
- Держите руки, ноги и другие части тела на безопасном расстоянии от движущихся частей.
- Запрещается управлять машиной в состоянии болезни, усталости, а также под воздействием алкоголя, наркотиков или сильнодействующих лекарственных препаратов.
- Не направляйте выброс газонокосилки в сторону людей или домашних животных.
- Не производите скашивание, двигаясь задним ходом, если в этом нет особой необходимости. Если скашивание задним ходом все же необходимо, то перед началом движения машины посмотрите назад и вниз, чтобы убедиться в отсутствии детей, и во время движения смотрите назад. Будьте внимательны и всегда останавливайте машину при появлении ребенка в рабочей зоне.
- Будьте крайне осторожны при приближении к закрытым поворотам, кустарникам, деревьям или другим предметам, которые могут ограничить обзор.
- Запрещается скашивать траву рядом с обрывами, канавами или насыпями. В случае наезда колесом на край обрыва или канавы, а также в случае обрушения кромки возможно внезапное опрокидывание машины.
- Запрещается перевозить пассажиров на машине.
- Эксплуатируйте машину только при наличии хорошего обзора и в подходящих погодных условиях. Запрещается работать на машине, если существует вероятность удара молнией.
- Не производите скашивание мокрой травы. Пониженная тяга может вызвать проскальзывание.
- Запрещается поднимать деку газонокосилки с вращающимися ножами.
- После удара о какой-либо предмет или при появлении чрезмерной вибрации остановите машину и проверьте ножи. Перед возобновлением работы произведите необходимый ремонт.
- Останавливайте ножи, когда скашивание не производится, особенно при пересечении нетвердой поверхности, такой как гравий.
- При выполнении поворотов, а также при пересечении дорог и тротуаров на машине замедляйте ход и будьте внимательны. Всегда уступайте дорогу другим транспортным средствам.
- При движении по дорогам общего пользования всегда включайте предупреждающие мигающие световые сигналы на машине, за исключением случаев, когда такое применение запрещено законом.
- Отсоединяйте привод навесного оборудования и выключайте двигатель перед дозаправкой топливом и регулировкой высоты скашивания.
- Прежде чем выключить двигатель, снизьте его обороты, используя дроссельную заслонку; если на двигателе есть клапан отключения подачи топлива, перекройте с его помощью подачу топлива по завершении работы на машине.
- Запрещается включать двигатель в закрытом пространстве, где могут накапливаться выхлопные газы.

- Запрещается оставлять работающий двигатель без присмотра.
- Прежде чем покинуть рабочее место оператора, выполните следующие действия:
 - Остановите машину на ровной поверхности.
 - Отключите механизм отбора мощности и опустите все навесные орудия.
 - Включите стояночный тормоз.
 - Выключите двигатель и извлеките ключ из замка зажигания.
 - Дождитесь остановки всех движущихся частей.
- Не изменяйте настройку регулятора оборотов двигателя и не превышайте его допустимую частоту вращения. Работа двигателя на слишком больших оборотах повышает риск несчастных случаев.
- Не используйте машину в качестве буксирного автомобиля.
- Используйте только утвержденные компанией Toro® приспособления и навесные орудия.

Использование системы защиты при опрокидывании (ROPS)

- **Никогда не снимайте** с машины систему защиты при опрокидывании (ROPS).
- Убедитесь, что ремень безопасности застегнут, и его можно быстро отстегнуть в экстренной ситуации.
- Всегда пристегивайтесь ремнем безопасности при работе с поднятой конструкцией ROPS.
- Перед проездом на машине под какими-либо объектами (например, ветками деревьев, дверными проемами, электрическими проводами) тщательно проверьте вертикальный габарит. Не задевайте их.
- Содержите конструкцию ROPS (систему защиты при опрокидывании) в безопасном рабочем состоянии, периодически тщательно осматривая ее на наличие повреждений, и проверяя плотность затяжки креплений.
- Замените поврежденную конструкцию ROPS. Ремонт или переделка запрещены.
- Любое изменение, вносимое в конструкцию ROPS, должно быть утверждено компанией Toro®.

Правила безопасности при работе на склонах

- При работе на склонах следует снизить скорость машины и соблюдать осторожность.

Придерживайтесь рекомендованного направления движения на склонах. На устойчивость машины может влиять состояние травяного покрытия.

- Следует избегать начала движения, остановки или поворотов на склоне. При потере сцепления шин с грунтом необходимо отключить нож (ножи) и медленно двигаться прямо вниз по склону.
- Не совершайте резких поворотов на машине. Будьте осторожны при развороте машины.
- При работе машины на склоне режущие блоки всегда должны быть опущены.
- Избегайте поворотов машины на склонах. Если поворот необходим, поворачивайте машину медленно и направляйте ее по возможности вниз по склону.
- Соблюдайте повышенные меры предосторожности при эксплуатации машины с навесными орудиями; они могут снизить устойчивость машины.

Управление стояночным тормозом

Прежде чем покинуть машину, а также при ее остановке обязательно включайте стояночный тормоз.

Включение стояночного тормоза

⚠ ПРЕДУПРЕЖДЕНИЕ

Стояночный тормоз может не удержать машину, поставленную на стоянке на склоне, что может привести к травмам или повреждению имущества.

При парковке машины на уклонах следует обязательно заблокировать колеса или поставить под них колодки.

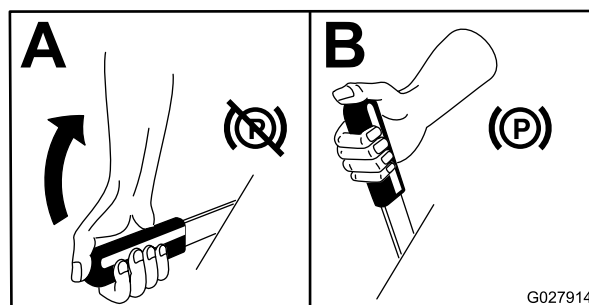


Рисунок 16

Выключение стояночного тормоза

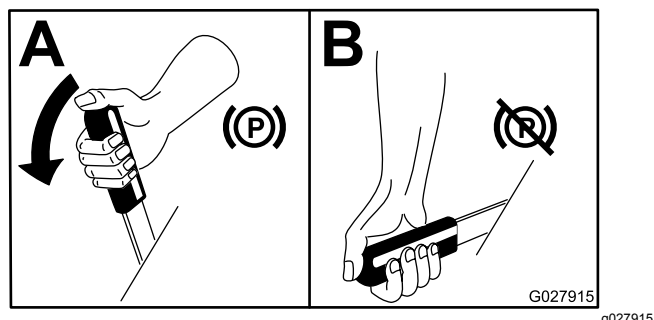


Рисунок 17

Пуск и останов двигателя

Пуск двигателя

Примечание: При повороте ключа зажигания в положение РАБОТА индикатор запальной свечи загорается на 6 секунд. После того, как этот индикатор погаснет, поверните ключ зажигания в положение Пуск.

Внимание: Чтобы избежать перегрева электродвигателя стартера, цикл пуска не должен превышать 15 с в 1 минуту.

Внимание: При первом пуске двигателя, после замены моторного масла, а также после капитального ремонта двигателя, трансмиссии или колесного двигателя подвигайте машину вперед и назад в течение одной–двух минут с рычагом дроссельной заслонки в положении Медленно. Кроме того, попеременно перемещайте рычаг подъема и рычаг механизма отбора мощности (PTO), чтобы убедиться в их правильной работе. Выключите двигатель, проверьте уровни рабочих жидкостей, а также убедитесь в отсутствии протечек масла, ослабленного крепежа и любых других заметных нарушений.

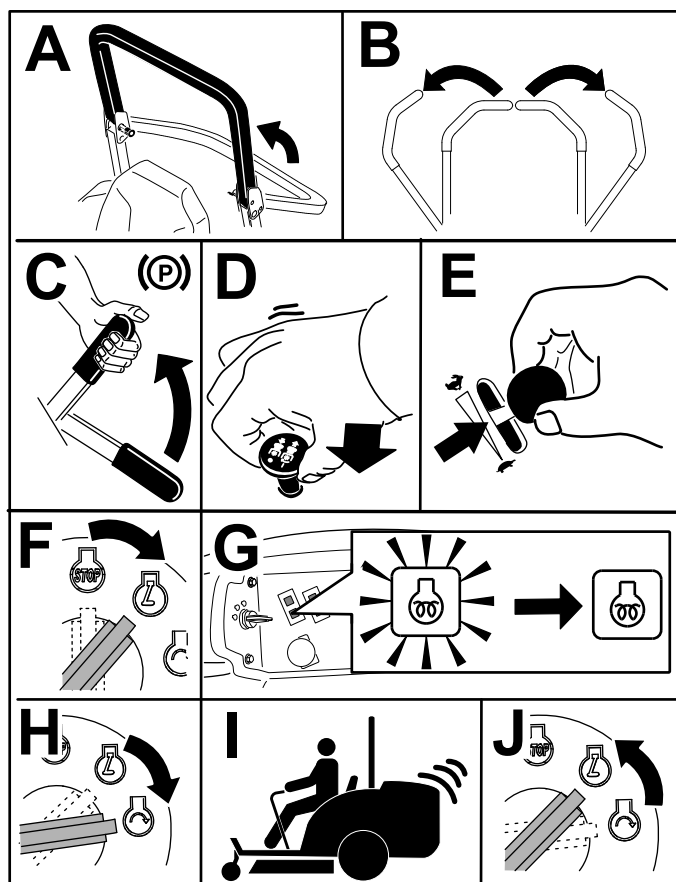


Рисунок 18

Примечание: Оставьте дроссельную заслонку в среднем положении между Медленно и Быстро до тех пор, пока двигатель и гидросистема не прогреются.

Останов двигателя

⚠ ПРЕДОСТЕРЕЖЕНИЕ

Дети и посторонние люди могут получить травмы при попытке управления тяговым блоком, оставленным без присмотра.

Оставляя машину без присмотра даже на несколько минут, обязательно извлеките ключ из замка зажигания и включите стояночный тормоз.

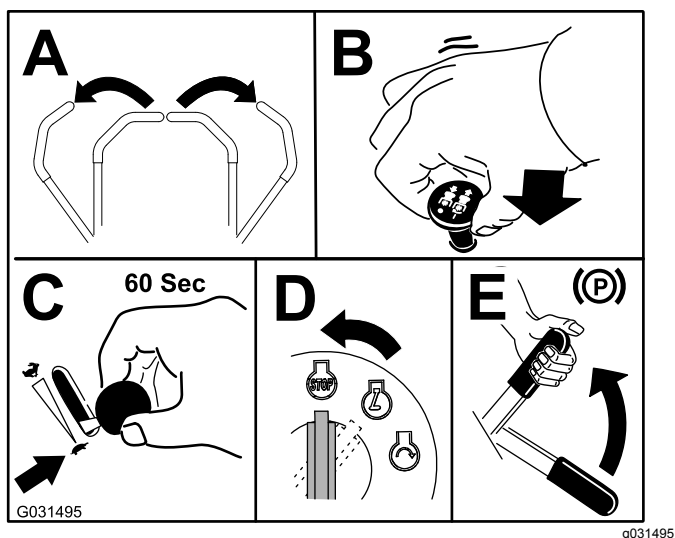


Рисунок 19

- Для перемещения прямо назад передвиньте медленно назад рычаги управления движением (Рисунок 20).
- Чтобы повернуть, сбросьте скорость машины, потянув назад оба рычага, затем нажмите вперед на рычаг, противоположный стороне, в которую требуется повернуть (Рисунок 20).
- Чтобы остановиться, переведите рычаги управления движением в Нейтральное положение.

Примечание: Чем дальше передвинуть в каком-либо направлении рычаги управления движением, тем быстрее машина будет двигаться в этом направлении.

Управление машиной

Рычаг дроссельной заслонки регулирует частоту вращения двигателя, измеряемую в оборотах в минуту (об/мин). Для наиболее эффективной работы двигателя установите рычаг дроссельной заслонки в положение **Быстро**. При работе с приводимыми навесными орудиями всегда устанавливайте дроссельную заслонку в положение **Быстро**.

⚠ ПРЕДОСТЕРЕЖЕНИЕ

Машина может повернуть очень быстро. Потеря контроля над управлением машиной может стать причиной травмы или привести к повреждению машины.

- Будьте осторожны при выполнении поворотов.
- Снижайте скорость машины перед крутыми поворотами.

1. Отпустите стояночный тормоз.

Примечание: Если вывести рычаги управления из Нейтрального фиксированного положения при включенном стояночном тормозе, двигатель заглухнет.

2. Переведите рычаги в среднее, нефиксированное положение.
3. Управляйте движением машины следующим образом:
 - Для перемещения прямо вперед передвиньте медленно вперед рычаги управления движением (Рисунок 20).

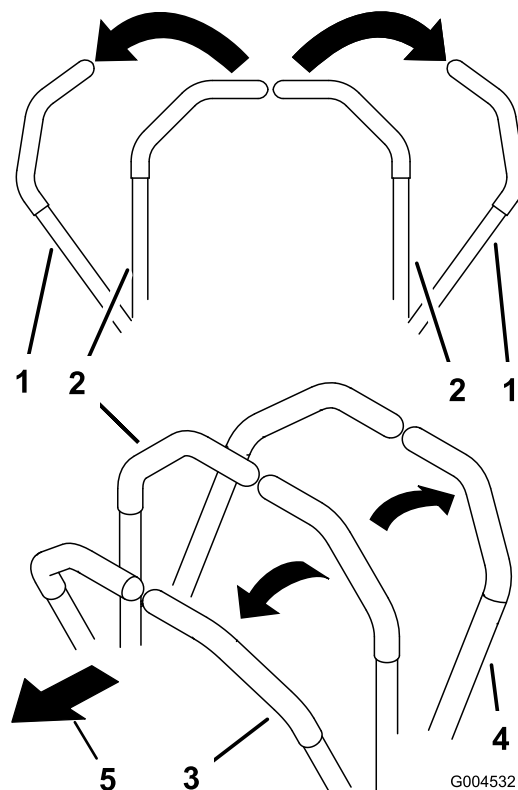


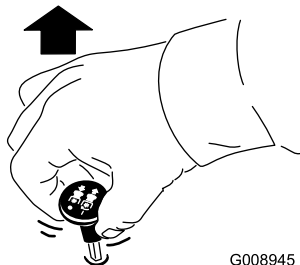
Рисунок 20

1. Рычаг управления движением — Нейтральное фиксированное положение
2. Среднее, нефиксированное положение
3. Вперед
4. Назад

Включение механизма отбора мощности (РТО)

Переключатель механизма отбора мощности (РТО) запускает и останавливает навесное оборудование с приводом.

Примечание: Если двигатель холодный, дайте ему прогреться 5–10 минут перед включением механизма отбора мощности (РТО).

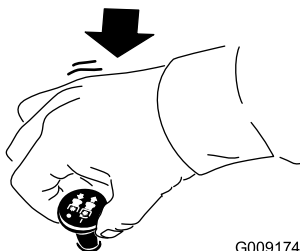


G008945

g008945

Рисунок 21

Выключение механизма отбора мощности (РТО)



G009174

g009174

Рисунок 22

После эксплуатации

Правила техники безопасности после работы с машиной

Общие требования по технике безопасности

- Для предотвращения возгорания очистите от травы и мусора режущие блоки, приводы, глушители и двигатель. Удалите следы утечек масла или топлива.
- Перекройте подачу топлива при хранении или транспортировке машины (если применимо).

- Отключайте привод навесного оборудования при транспортировке или когда машина не используется.
- При погрузке машины на прицеп или грузовик используйте наклонные въезды полной ширины. Запрещается превышать угол 15° между наклонным въездом и прицепом или грузовиком.
- Надежно закрепите машину с помощью ремней, цепей, тросов или веревок. Передние и задние стропы должны быть направлены вниз и в сторону от машины.
- Дайте двигателю остыть перед постановкой машины на хранение в закрытом месте.
- Запрещается хранить машину или емкость с топливом вблизи открытого пламени, искр или малых горелок, используемых, например, в водонагревателях или другом оборудовании.

Толкание машины вручную

Если машина сломается, в ней выработается топливо и т.п., потребуется тянуть ее с помощью лебедки, чтобы загрузить в прицеп. Для этого сначала необходимо открыть гидравлические перепускные клапаны.

Внимание: Запрещается буксировать машину, т. к. при этом можно вывести из строя гидравлику.

Возобновление эксплуатации машины

Поверните каждый перепускной клапан на один оборот по часовой стрелке и затяните вручную (Рисунок 23).

Примечание: Момент затяжки должен составлять приблизительно 8 Н·м. Не допускайте чрезмерной затяжки перепускных клапанов.

Запрещается перемещать машину, не повернув внутрь перепускные клапаны.

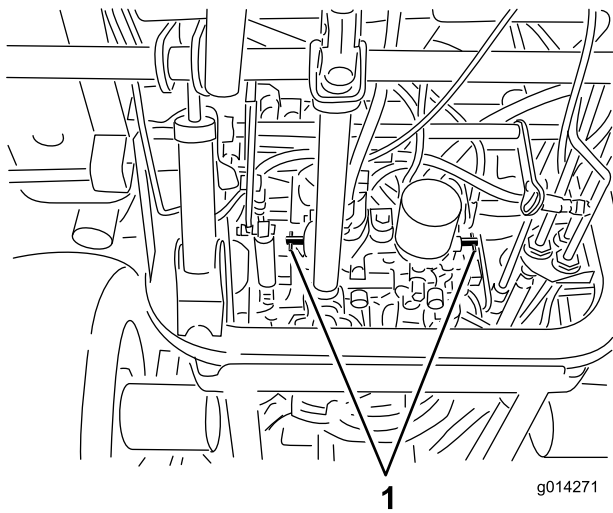


Рисунок 23

1. Перепускные клапаны

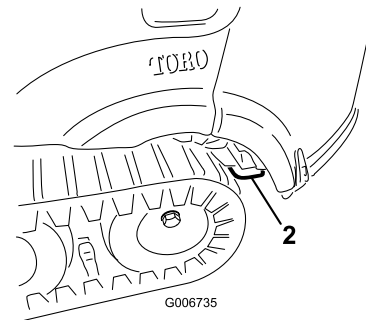
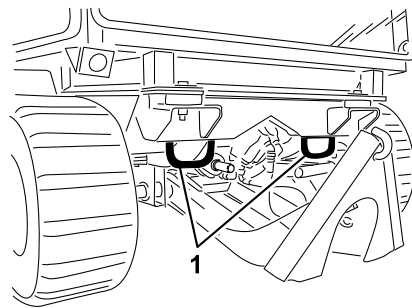


Рисунок 24

1. Передние точки крепления
2. Задняя точка крепления (показана левая сторона)

Транспортировка машины

- Будьте осторожны при погрузке машины в трейлер или грузовик, а также при ее выгрузке.
- Используйте наклонные въезды полной ширины при погрузке машины на прицеп или грузовик.
- Надежно закрепите машину с помощью ремней, цепей, тросов или веревок. Передние и задние стропы должны быть направлены вниз и в сторону от машины.

Техническое обслуживание

Примечание: Определите левую и правую стороны машины относительно рабочего места оператора.

Рекомендуемый график(и) технического обслуживания

Периодичность технического обслуживания	Порядок технического обслуживания
Через первые 10 часа	<ul style="list-style-type: none">• Проверьте натяжение ремня генератора.• Затяните гайки крепления колес.
Через первые 50 часа	<ul style="list-style-type: none">• Замените моторное масло и фильтр.
Через первые 200 часа	<ul style="list-style-type: none">• Замените гидравлическую жидкость и фильтр.
Перед каждым использованием или ежедневно	<ul style="list-style-type: none">• Проверьте систему защитных блокировок.• Проверьте уровень масла в двигателе.• Слейте воду или другие загрязнения из водоотделителя.• Проверьте уровень охлаждающей жидкости в двигателе.• Очистите радиатор сжатым воздухом (производите очистку чаще, если работа выполняется в пыльных и загрязненных условиях).• Проверьте уровень гидравлической жидкости.
Через каждые 50 часов	<ul style="list-style-type: none">• Закачайте консистентную смазку в масленки подшипников и втулок (это необходимо делать чаще при работе в условиях повышенной запыленности или загрязненности, после каждой мойки машину также следует смазывать).• Проверьте подсоединения кабелей к аккумулятору.
Через каждые 100 часов	<ul style="list-style-type: none">• Проверьте натяжение ремня генератора.
Через каждые 150 часов	<ul style="list-style-type: none">• Замените моторное масло и фильтр.
Через каждые 200 часов	<ul style="list-style-type: none">• Осмотрите шланги и уплотнения системы охлаждения. Замените их, если они повреждены или изношены.• Затяните гайки крепления колес.
Через каждые 400 часов	<ul style="list-style-type: none">• Произведите обслуживание воздухоочистителя.• Замените корпус водоотделителя топливного фильтра.• Проверьте топливные трубопроводы и соединения.
Через каждые 800 часов	<ul style="list-style-type: none">• Замените гидравлическую жидкость и фильтр.• Проверьте зазоры в клапанах двигателя. См. руководство для владельца двигателя.
Через каждые 1500 часов	<ul style="list-style-type: none">• Замените все подвижные шланги.
Через каждые 2 года	<ul style="list-style-type: none">• Слейте топливо и очистите топливный бак.• Промойте систему охлаждения и замените охлаждающую жидкость.

Внимание: См. руководство владельца двигателя для получения информации о дополнительном техническом обслуживании. У официального дистрибьютора компании Toro можно также приобрести подробное "Руководство по техническому обслуживанию".

Перечень операций ежедневного технического обслуживания

Скопируйте эту страницу для повседневного использования.

Пункт проверки при обслуживании	По дням недели:						
	Пн.	Вт.	Ср.	Чт.	Пт.	Сб.	Вс.
Проверьте работу защитных блокировок.							
Проверьте работу стояночного тормоза.							
Проверьте уровень топлива.							
Проверьте уровень гидравлического масла.							
Проверьте уровень масла в двигателе.							
Проверьте уровень жидкости в системе охлаждения.							
Проверьте дренажное устройство топливного водоотделителя.							
Проверьте индикатор засорения воздушного фильтра. ¹							
Проверьте радиатор и решетку на наличие мусора.							
Убедитесь в отсутствии посторонних шумов двигателя. ²							
Убедитесь в отсутствии посторонних шумов при работе машины.							
Проверьте гидравлические шланги на повреждения							
Проверьте систему на наличие утечек жидкостей.							
Проверьте давление в шинах.							
Проверьте работу приборов.							
Заправьте все масленки консистентной смазкой. ³							
Восстановите поврежденное лакокрасочное покрытие.							
<p>1. Если горит красный индикатор</p> <p>2. В случае затрудненного пуска, чрезмерного задымления или неровной работы двигателя проверьте запальную свечу и инжекторные сопла.</p> <p>3. Незамедлительно после каждой мойки, независимо от указанного интервала.</p>							

Обозначение зон, на которые следует обратить особое внимание		
Проверку выполнил:		
Пункт	Дата	Информация

▲ ПРЕДОСТЕРЕЖЕНИЕ

Оставленный в замке зажигания ключ может привести к случайному запуску двигателя и нанесению серьезных травм оператору или окружающим.

Перед выполнением любого технического обслуживания извлеките ключ из замка зажигания.

Действия перед техническим обслуживанием

Внимание: Детали крепления крышек этой машины являются невыпадающими и остаются на крышках после их демонтажа. Ослабьте все детали крепления на каждой крышке на несколько оборотов, чтобы крышка была свободна, но оставалась закреплена, а затем ослабьте их так, чтобы снять крышку. Это предотвратит случайный срыв болтов с фиксаторов.

Правила техники безопасности перед техобслуживанием

- Все части машины должны быть исправными, и все крепежные детали должны быть затянуты, особенно детали крепления ножей. Заменяйте все изношенные и поврежденные предупреждающие наклейки.
- К техническому обслуживанию машины допускается только квалифицированный персонал.
- Перед регулировкой, очисткой и ремонтом машины выполните следующее:
 1. Переместите машину на ровную поверхность.
 2. Отключите приводы.
 3. Опустите режущие блоки.
 4. Установите педаль тяги в положение НЕЙТРАЛЬ.
 5. Включите стояночный тормоз.
 6. Переведите переключатель дроссельной заслонки в положение МАЛЫЕ ОБОРОТЫ ХОЛОСТОГО ХОДА.
 7. Выключите двигатель и извлеките ключ из замка зажигания.
 8. Дождитесь остановки всех движущихся частей.
- Прежде чем поставить машину на стоянку или хранение, или оставить ее без присмотра, опустите режущие блоки, если на машине не предусмотрена надежная механическая фиксация.
- По возможности не выполняйте техническое обслуживание на машине с работающим двигателем. Если для выполнения техобслуживания двигатель должен работать, держите руки, ноги и прочие части тела, а также одежду на безопасном расстоянии от всех движущихся частей, зоны выброса и нижней поверхности корпуса газонакосилки.
- Не прикасайтесь к нагревающимся во время работы частям машины или навесного орудия. Дождитесь, пока эти части остынут, прежде чем приступить к их техническому обслуживанию, регулировке или текущему ремонту.
- Для поддержки машины и (или) ее компонентов используйте подъемные опоры.
- Осторожно сбрасывайте давление из компонентов с накопленной энергией.
- Для проведения капитального ремонта машины или получения технической помощи обращайтесь к официальному дистрибьютору компании Toro.
- Используйте только оригинальные запасные части и приспособления, выпускаемые

компанией Toro. Использование запасных частей и приспособлений, изготовленных другими производителями, может быть опасным и привести к аннулированию гарантии на изделие.

Разблокирование сиденья

Для доступа к гидросистеме и к другим расположенным под сиденьем системам следует разблокировать сиденье и откинуть его вперед.

1. Используя рычаг регулировки положения сиденья, сдвиньте сиденье до упора вперед.
2. Потяните рычаг защелки сиденья вперед и вверх, чтобы разблокировать сиденье (Рисунок 25).

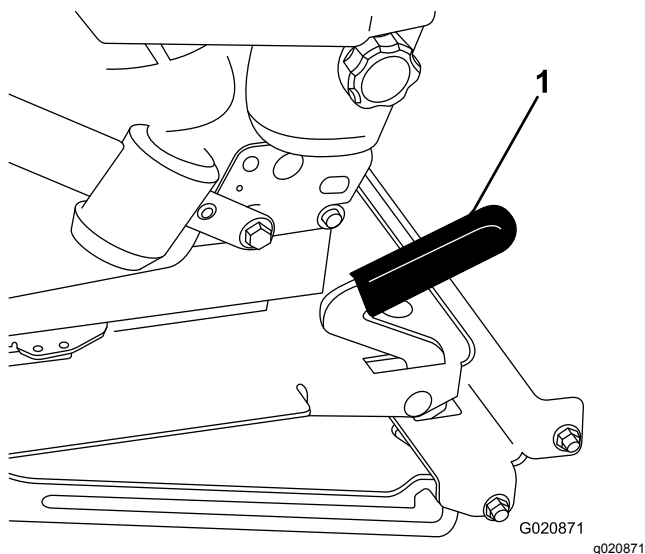


Рисунок 25

1. Защелка сиденья

Смазка

Смазка подшипников и втулок

Интервал обслуживания: Через каждые 50 часов (это необходимо делать чаще при работе в условиях повышенной запыленности или загрязненности, после каждой мойки машину также следует смазывать).

Тип консистентной смазки: консистентная смазка № 2 на литиевой основе.

Внимание: Заправляйте масленки консистентной смазкой сразу после каждой мойки вне зависимости от указанного интервала. Срок службы подшипников может значительно сократиться из-за неправильной мойки. Не мойте машину, пока она не остыла, и не направляйте струи высокого давления или большой объем воды на подшипники или сальники.

1. Тщательно протрите масленки, чтобы посторонние вещества не могли попасть в подшипник или втулку.
2. Закачайте в масленки консистентную смазку.
3. Удалите избыточную смазку.

Техническое обслуживание двигателя

Правила техники безопасности при обслуживании двигателя

Перед проверкой уровня масла или добавлением масла в картер выключите двигатель.

Проверка воздухоочистителя

1. Проверьте корпус воздухоочистителя на отсутствие повреждений, которые могли бы вызвать утечку воздуха. Замените поврежденный корпус воздухоочистителя.
2. Проверьте всю систему подачи воздуха на наличие протечек, повреждений, или ослабления шланговых хомутов ([Рисунок 26](#)).

Внимание: Не производите обслуживание воздушного фильтра слишком часто.

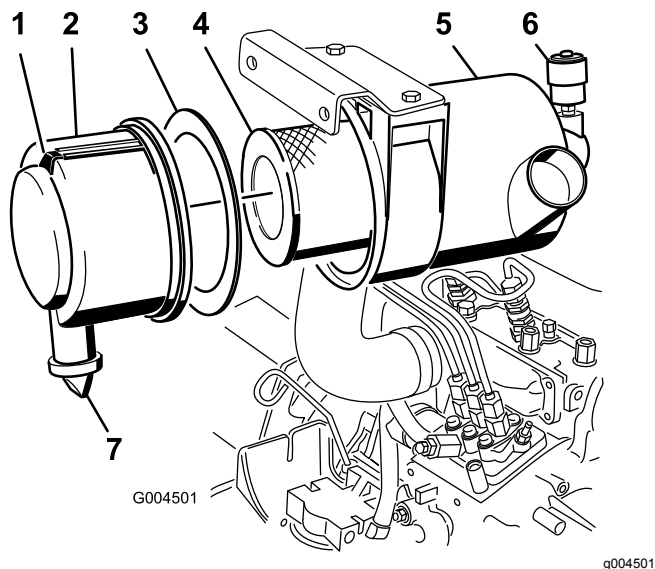


Рисунок 26

- | | |
|------------------------------|--------------------------------|
| 1. Крышка воздухоочистителя | 5. Корпус воздухоочистителя |
| 2. Защелка воздухоочистителя | 6. Индикатор воздухоочистителя |
| 3. Прокладка | 7. Резиновый выпускной клапан |
| 4. Фильтр | |

3. Убедитесь, что крышка установлена правильно и плотно прилегает к корпусу воздухоочистителя.

Обслуживание воздухоочистителя

Интервал обслуживания: Через каждые 400 часов

Примечание: Если прокладка из пеноматериала в крышке повреждена, замените ее.

Внимание: Не используйте сжатый воздух под большим давлением, он может занести грязь из фильтра в воздухозаборный тракт.

Внимание: Не очищайте использованный фильтр во избежание повреждения фильтрующего материала.

Внимание: Не используйте поврежденный фильтр.

Внимание: Не давите на упругую середину фильтра.

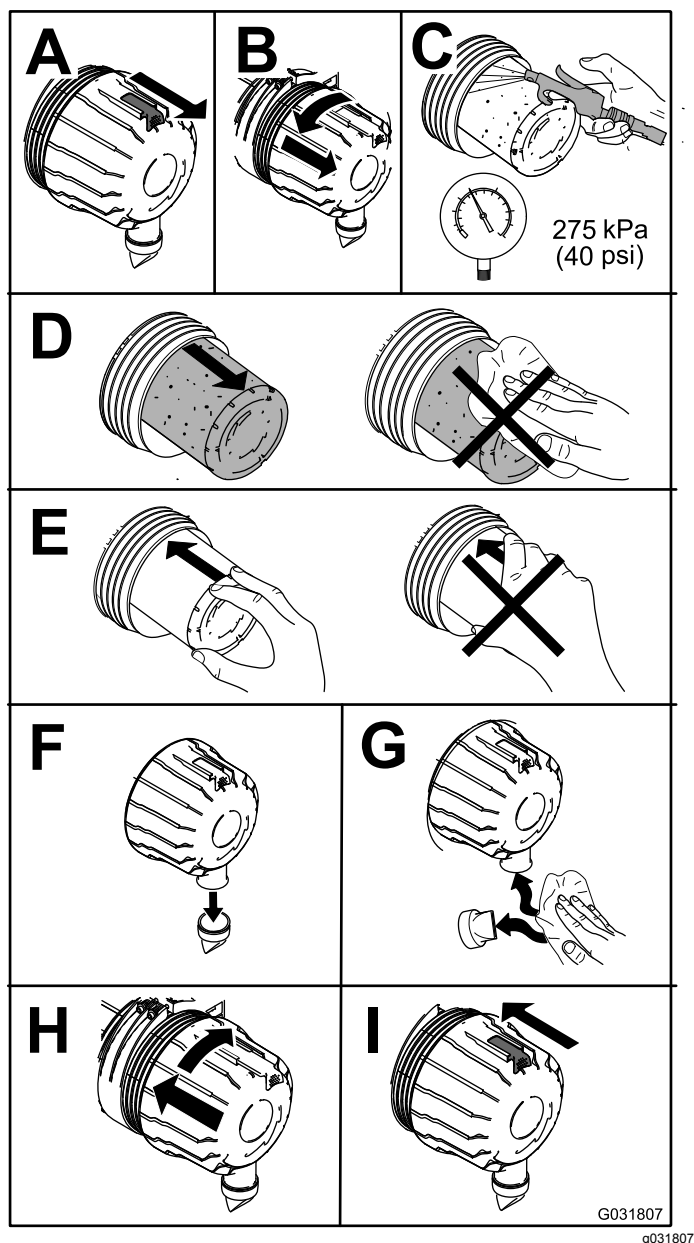


Рисунок 27

Емкость картера двигателя с фильтром составляет 3,8 л. Используйте высококачественное моторное масло, удовлетворяющее следующим требованиям:

- Требуемый уровень по классификации API: CH-4, CI-4 или выше.
- Предпочтительный тип масла: SAE 15W-40 (свыше -17 °C)
- Альтернативное масло: SAE 10W-30 или 5W-30 (все температуры)

Примечание: У дистрибьютора Toro имеется моторное масло Toro Premium с вязкостью 15W-40 или 10W-30. Номера моторного масла см. в каталоге запчастей.

1. Припаркуйте машину на ровной поверхности, опустите деку газонокосилки, переведите рычаг дроссельной заслонки в положение МЕДЛЕННО, выключите двигатель и извлеките ключ из замка зажигания.
2. Откройте капот.
3. Проверьте масло в двигателе

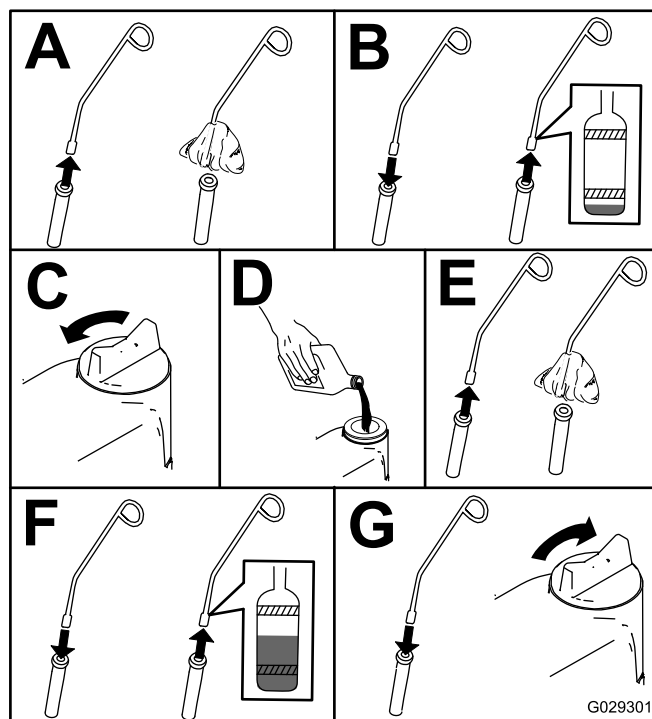


Рисунок 28

Заправка моторным маслом

Проверка уровня масла в двигателе

Интервал обслуживания: Перед каждым использованием или ежедневно

Двигатель поставляется с заправленным маслом картером, однако до и после первого пуска двигателя необходимо проверить уровень масла. Проверяйте уровень масла каждый день перед работой или перед каждой эксплуатацией машины.

Замена моторного масла и масляного фильтра

Интервал обслуживания: Через первые 50 часа
Через каждые 150 часов

По возможности дайте двигателю поработать непосредственно перед заменой масла, так как

горячее масло лучше вытекает и уносит с собой больше загрязнений, чем холодное масло.

1. Установите машину на ровной поверхности.
2. Откройте капот.
3. Замените масло ([Рисунок 29](#)).

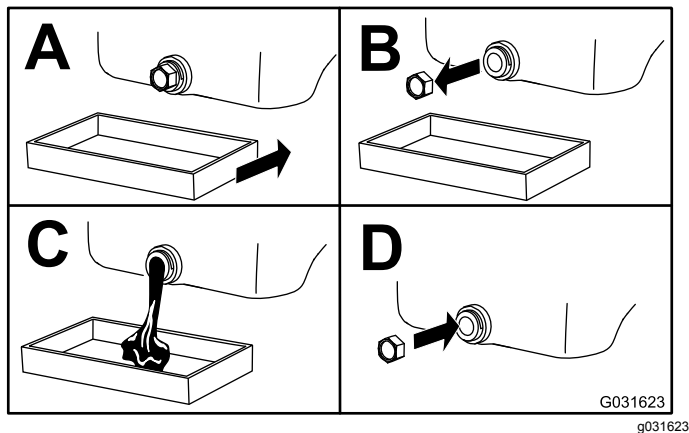


Рисунок 29

4. Замените масляный фильтр ([Рисунок 30](#)).

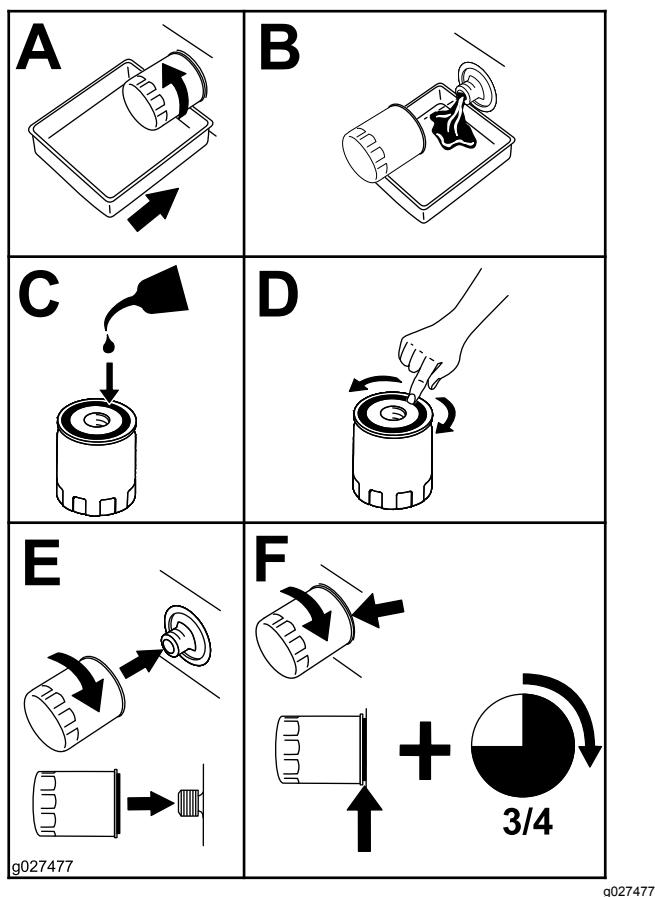


Рисунок 30

5. Залейте в картер масло, см. [Проверка уровня масла в двигателе \(страница 31\)](#).

Техническое обслуживание топливной системы

⚠ ОПАСНО

При определенных условиях дизельное топливо и пары топлива являются легковоспламеняющимися и взрывоопасными. Возгорание или взрыв топлива могут вызвать ожоги у людей и повредить имущество.

- Пользуйтесь воронкой и заправляйте топливный бак вне помещения, на открытом месте, при неработающем и холодном двигателе. Удалите следы разлитого топлива.
- Не заправляйте топливный бак до предела. Залейте топливо в топливный бак до нижнего края шейки заливной горловины.
- Запрещается курить при работе с топливом. Держитесь подальше от открытого пламени и от мест, где пары топлива могут воспламениться от искр.
- Храните топливо в чистой, разрешенной правилами техники безопасности емкости с закрытой крышкой.

Обслуживание водоотделителя

Интервал обслуживания: Через каждые 400 часов

Перед каждым использованием или ежедневно

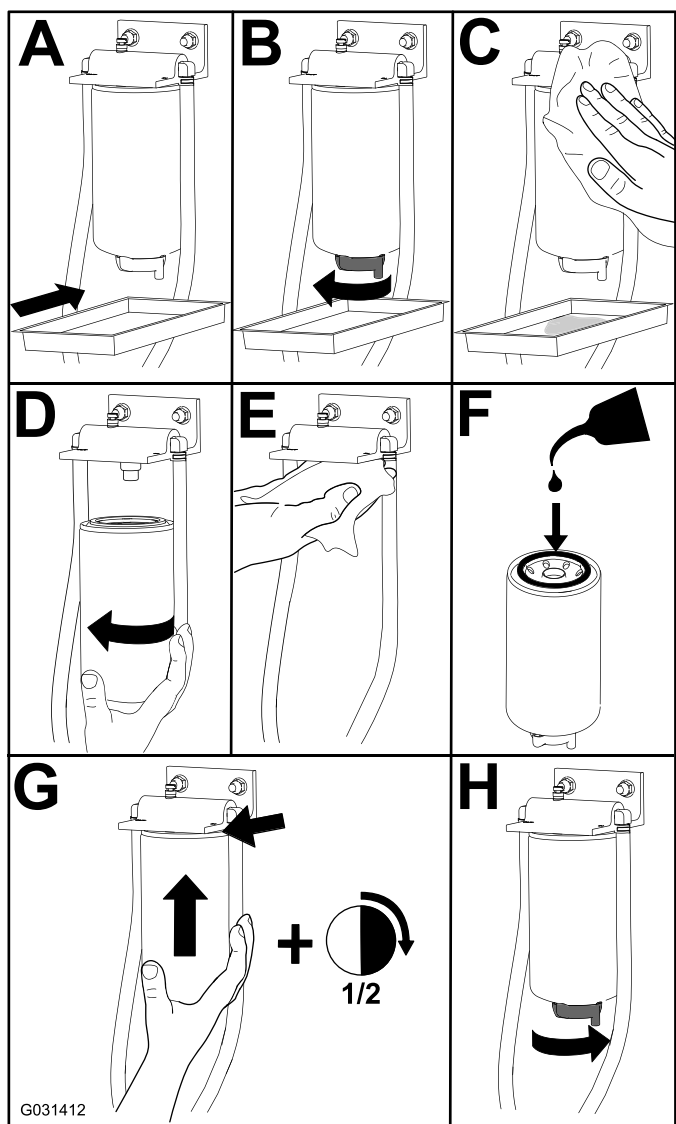


Рисунок 31

Проверка топливных трубопроводов и соединений

Интервал обслуживания: Через каждые 400 часов/Ежегодно (в зависимости от того, что наступит раньше)

Проверьте топливные трубопроводы на износ, повреждения или ослабление соединений.

Удаление воздуха из топливной системы

⚠ ПРЕДОСТЕРЕЖЕНИЕ

Во время этой процедуры двигатель может запуститься. Работающие вентиляторы и ремни на работающем двигателе могут нанести серьезную травму вам или находящимся рядом людям.

Во время этой процедуры следите, чтобы кисти, пальцы, свободная одежда, украшения и волосы находились на безопасном расстоянии от вентилятора и ремня.

1. Поставьте машину на ровной поверхности. Убедитесь, что топливный бак заполнен по меньшей мере наполовину.
2. Расфиксируйте и поднимите капот.
3. Поместите ветошь под продувочный винт топливного насоса высокого давления (ТНВД) и откройте его (Рисунок 32).

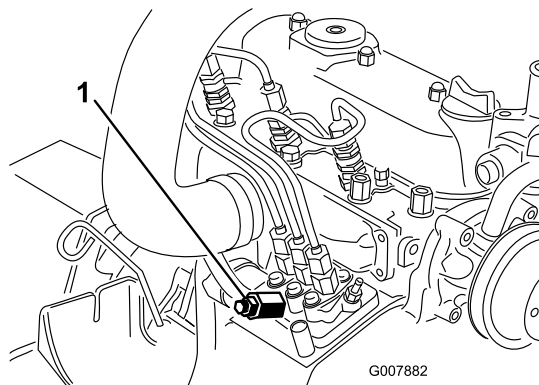


Рисунок 32

1. Продувочный винт ТНВД

4. Поверните ключ зажигания в положение Вкл.

Очистка топливного бака

Интервал обслуживания: Через каждые 2 года

После слива топлива из бака снимите и очистите встроенные сетчатые фильтры. Для промывки бака используйте чистое дизельное топливо.

Внимание: Слейте топливо и очистите топливный бак в случае загрязнения системы или перед постановкой машины на длительное хранение.

Примечание: Начнет работать электрический топливный насос, вытесняя воздух через продувочный винт.

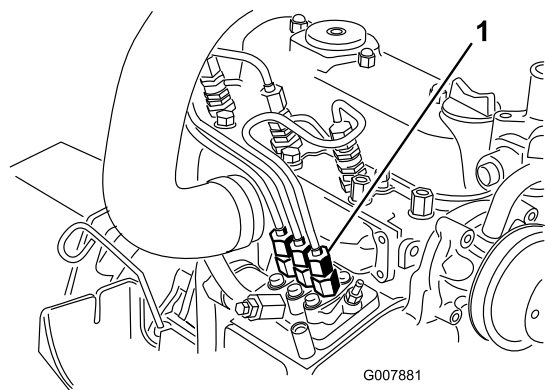
5. Держите ключ в положении Вкл. до тех пор, пока через винт не пойдет сплошной поток топлива.
6. Затяните винт и поверните ключ в положение Выкл.

Примечание: Обычно после стравливания воздуха из топливной системы двигатель должен запуститься. Тем не менее, если двигатель не запускается, возможно, между ТНВД и инжекторами остался воздух; см. [Стравливание воздуха из инжекторов \(страница 34\)](#).

Стравливание воздуха из инжекторов

Примечание: Эту процедуру следует выполнять только в случае, если воздух был удален из топливной системы с помощью обычных процедур прокачки, но двигатель не запускается; см. [Удаление воздуха из топливной системы \(страница 33\)](#).

1. Поместите ветошь под соединение трубки, выходящей из насоса для впрыска топлива и идущей к соплу инжектора № 1, как показано на [Рисунок 33](#).



G007881

g007881

Рисунок 33

1. Соединительная трубка от ТНВД к соплу инжектора № 1
2. Установите регулятор дроссельной заслонки в положение БЫСТРО.
3. Поверните ключ зажигания в положение Пуск и наблюдайте за потоком топлива вокруг соединителя.

▲ ПРЕДОСТЕРЕЖЕНИЕ

Во время этой процедуры двигатель может запуститься. Работающие вентиляторы и ремни на работающем двигателе могут нанести серьезную травму вам или находящимся рядом людям.

Во время этой процедуры следите, чтобы кисти, пальцы, свободная одежда, украшения и волосы находились на безопасном расстоянии от вентилятора и ремня.

4. Когда поток топлива станет сплошным, крепко затяните соединительную трубку.
5. Поверните ключ в положение Выкл.
6. Повторите эту процедуру для остальных сопел.

Техническое обслуживание электрической системы

Внимание: При работе с электрической системой обязательно отсоедините кабели аккумуляторной батареи (сначала отрицательный кабель [–]), чтобы предотвратить возможное повреждение проводки из-за коротких замыканий.

Правила техники безопасности при работе с электрической системой

- Прежде чем приступать к ремонту машины, отсоедините аккумулятор. Сначала отсоедините отрицательную клемму, затем положительную. При повторном подключении аккумулятора сначала подсоедините положительную клемму, затем отрицательную.
- Электролит аккумуляторной батареи ядовит и может вызвать ожоги. Не допускайте его попадания на кожу, в глаза и на одежду. Выполняя работы с аккумулятором, предусмотрите защиту для лица, глаз и одежды.
- Аккумуляторные газы взрывоопасны. Следите, чтобы вблизи аккумулятора не было искр, открытого пламени и зажженных сигарет.
- Зарядку аккумуляторной батареи производите в открытом, хорошо проветриваемом месте, вдали от искр и открытого огня. Отсоедините зарядное устройство перед подсоединением или отсоединением аккумулятора. Используйте защитную одежду и электроизолированный инструмент.
- Не используйте вблизи электрических компонентов установку для мытья под давлением.

ПРЕДУПРЕЖДЕНИЕ

КАЛИФОРНИЯ

Положение 65, Предупреждение

Полюсные штыри аккумулятора, клеммы и соответствующие вспомогательные приспособления содержат свинец и его соединения, которые в штате Калифорния считаются канцерогенными и вредными для репродуктивных органов. Мойте руки после обслуживания аккумуляторной батареи.

Обслуживание аккумулятора

Интервал обслуживания: Через каждые 50 часов

Если машина хранится в месте с экстремально высокой температурой, аккумуляторная батарея будет разряжаться гораздо быстрее, чем при хранении машины в прохладном месте.

Поддерживайте чистоту верхней поверхности аккумуляторной батареи, для чего периодически промывайте ее кистью, смоченной в растворе аммиака или пищевой соды. После очистки промойте верхнюю поверхность водой.

Внимание: При очистке аккумулятора не снимайте крышки заливных отверстий.

Кабели аккумулятора должны быть затянуты на клеммах для достижения хорошего электрического контакта.

Если на клеммах появилась коррозия, отсоедините кабели (сначала отрицательный [–] кабель) и зачистите по отдельности зажимы и клеммы. Подсоедините кабели (сначала положительный (+) кабель) и покройте клеммы техническим вазелином.

▲ ПРЕДУПРЕЖДЕНИЕ

Клеммы аккумулятора или металлические инструменты могут закоротить на металлические компоненты машины, вызвав искрение. Искры могут вызвать взрыв аккумуляторных газов, что приведет к получению травмы.

- При демонтаже или установке аккумуляторной батареи не допускайте контакта клемм аккумулятора с металлическими частями машины.
- Не допускайте короткого замыкания клемм аккумулятора металлическими инструментами на металлические части машины.

▲ ПРЕДУПРЕЖДЕНИЕ

Неправильное подключение кабелей к аккумуляторной батарее может привести к повреждению машины и кабелей и вызвать искрение. Искры могут вызвать взрыв аккумуляторных газов, что приведет к получению травмы.

- Всегда отсоединяйте отрицательный (черный) кабель аккумулятора перед отсоединением положительного (красного) кабеля.
- Всегда присоединяйте положительный (красный) кабель аккумулятора перед присоединением отрицательного (черного) кабеля.

Хранение аккумуляторной батареи

При постановке машины на хранение на срок более 30 дней снимите аккумуляторную батарею и полностью ее зарядите. Храните аккумулятор на полке или установленным на машине. Не подсоединяйте кабели, если аккумуляторная батарея хранится на машине. Для предотвращения быстрой разрядки аккумулятора храните его в холодном месте. Для предотвращения замерзания аккумуляторной батареи храните ее полностью заряженной. Удельный вес электролита полностью заряженной аккумуляторной батареи составляет 1,265–1,299.

Проверьте предохранители

Предохранители машины расположены под панелью управления. Доступ к ним осуществляется через крышку боковой панели (Рисунок 34). Чтобы открыть крышку боковой панели, расфиксируйте две защелки и потяните крышку наружу.

Если машина не работает или возникли другие проблемы с электрической системой, проверьте предохранители. Поочередно вынимайте каждый предохранитель, чтобы проверить, не перегорел ли он.

Внимание: Если необходимо заменить предохранитель, обязательно используйте предохранитель того же типа и той же нагрузки, чтобы не повредить электрическую систему. См. наклейку рядом с предохранителями, на которой изображены все предохранители и значения их номинальных токов в амперах (Рисунок 35).

Примечание: Если предохранитель перегорает часто, это означает, что в электрической системе может быть замыкание. В этом случае требуется техническое обслуживание системы квалифицированным специалистом.

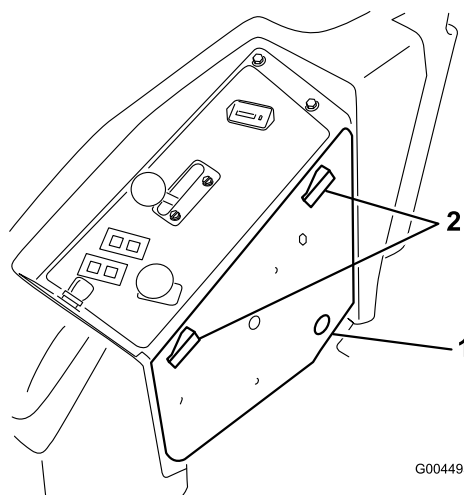


Рисунок 34

1. Крышка боковой панели 2. Защелки

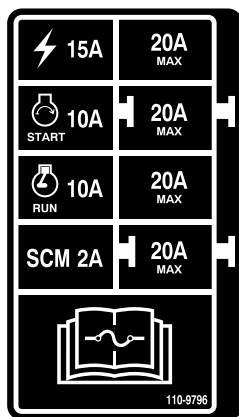


Рисунок 35

decal110-9796nc

Техническое обслуживание системы охлаждения

⚠ ОПАСНО

Выброс под давлением горячей охлаждающей жидкости или прикосновение к горячему радиатору и окружающим частям могут привести к тяжелым ожогам.

- Не снимайте крышку радиатора на горячем двигателе. Прежде чем снимать крышку радиатора, дайте двигателю остыть в течение не менее 15 минут или пока крышка радиатора не остынет так, чтобы к ней можно было прикоснуться рукой, не обжигаясь.
- Не прикасайтесь к радиатору и соседним частям, пока они горячие.

⚠ ОПАСНО

Вращающийся вентилятор и приводной ремень могут причинить травму.

- Не эксплуатируйте машину без установленных на свои места крышек.
- Следите, чтобы пальцы и кисти рук, а также одежда не оказались вблизи вращающегося вентилятора и приводного ремня.
- Перед выполнением технического обслуживания выключите двигатель и выньте ключ зажигания.

Проверка системы охлаждения

Интервал обслуживания: Перед каждым использованием или ежедневно—Проверьте уровень охлаждающей жидкости в двигателе.

Система охлаждения заправляется раствором воды и стабильного этиленгликолевого антифриза в соотношении 50/50. Емкость системы охлаждения составляет приблизительно 7,5 л.

1. Проверьте уровень охлаждающей жидкости в расширительном бачке ([Рисунок 36](#)).

Примечание: Уровень охлаждающей жидкости должен быть между отметками, имеющимися на стенке бачка.

4. Закройте капот.

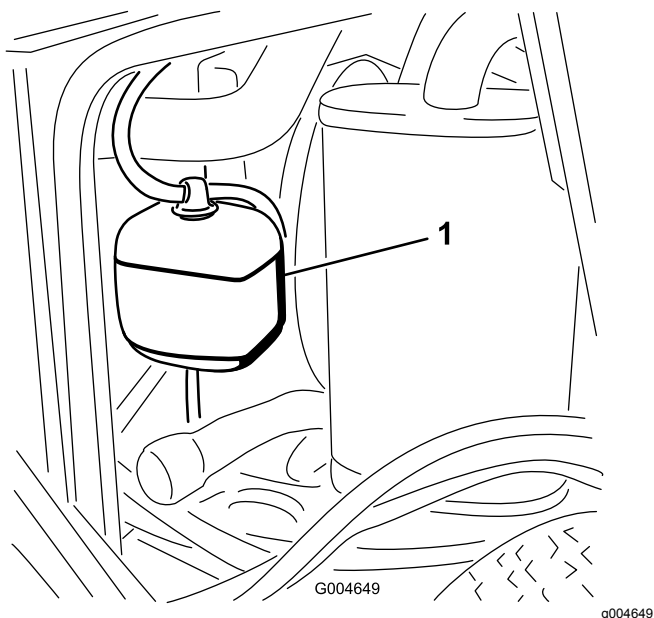


Рисунок 36

1. Расширительный бачок

-
2. Если уровень охлаждающей жидкости низкий, снимите крышку расширительного бачка и долейте жидкость в систему.

Внимание: Не допускайте переполнения

3. Установите крышку расширительного бачка.

Очистка радиатора

Интервал обслуживания: Перед каждым использованием или ежедневно

Для предотвращения перегрева двигателя очищайте радиатор.

Примечание: Если дека газонокосилки или двигатель отключились из-за перегрева, прежде всего проверьте радиатор на чрезмерное скопление мусора.

Очистите радиатор следующим образом:

1. Откройте капот.
2. Выдуйте мусор из радиатора сжатым воздухом низкого давления (345 кПа), направляя его на радиатор со стороны вентилятора. Повторите это же действие с передней стороны радиатора, направляя воздух с другой стороны вентилятора.

Внимание: Не используйте воду.

3. После тщательной очистки радиатора удалите мусор, который мог накопиться в швеллере у основания радиатора.

Техническое обслуживание тормозов

Регулировка блокировочного выключателя стояночного тормоза

1. Остановите машину, переведите рычаги управления движением в НЕЙТРАЛЬНОЕ ФИКСИРОВАННОЕ положение, включите стояночный тормоз и извлеките ключ зажигания.
2. Откройте защелку сиденья и отклоните его вперед.

Примечание: Если необходим дополнительный доступ под сиденье, можно снять боковые панели.

3. Ослабьте две контргайки, крепящие блокировочный выключатель стояночного тормоза к монтажному кронштейну.

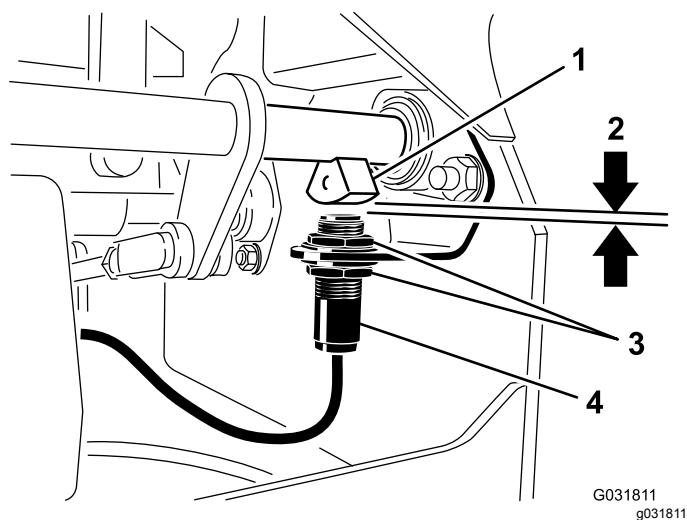


Рисунок 37

- | | |
|------------------------|--|
| 1. Датчик вала тормоза | 3. Контргайка |
| 2. 4 мм | 4. Блокировочный выключатель стояночного тормоза |

4. Переместите выключатель вверх или вниз по кронштейну так, чтобы расстояние между датчиком вала тормоза и штоком выключателя составляло 4 мм, как показано на [Рисунок 37](#).

Примечание: Убедитесь, что датчик вала тормоза не касается штока выключателя.

5. Затяните контргайки выключателя.

6. Проверьте регулировку следующим образом:

- A. Не садясь на сиденье, убедитесь, что стояночный тормоз включен и запустите двигатель.
- B. Выведите рычаги управления из НЕЙТРАЛЬНОГО ФИКСИРОВАННОГО положения.

Примечание: Двигатель должен заглухнуть. Если он не заглух, проверьте выполненную регулировку выключателя.

7. Опустите сиденье.

Техническое обслуживание ремней

Проверка натяжения ремня генератора

Интервал обслуживания: Через первые 10 часа

Через каждые 100 часов

1. Приложите усилие 44 Н к ремню генератора в точке посередине между шкивами.
2. Если прогиб не равен 10 мм, ослабьте болты крепления генератора ([Рисунок 38](#)).

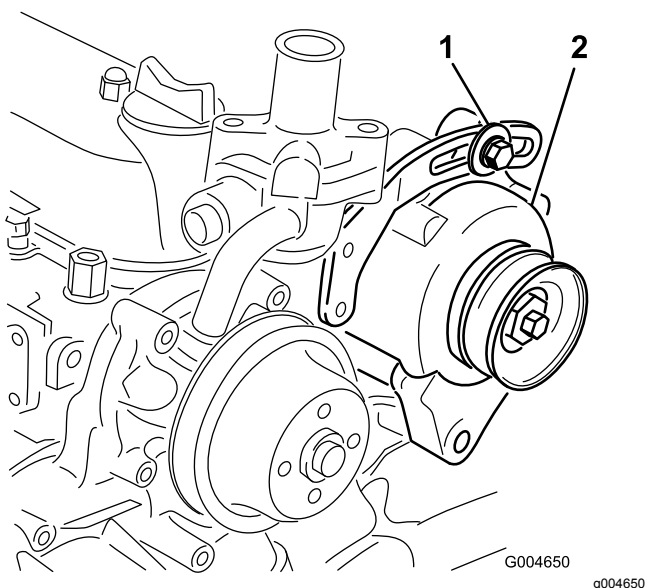


Рисунок 38

1. Крепежный болт
2. Генератор

3. Увеличьте или уменьшите натяжение ремня генератора.
4. Затяните крепежные болты.
5. Снова проверьте прогиб ремня, чтобы убедиться в том, что натяжение правильно.

Техническое обслуживание органов управления

Регулировка блокировочного выключателя нейтрального положения рычага управления

1. Остановите машину, переведите рычаги управления движением в НЕЙТРАЛЬНОЕ ФИКСИРОВАННОЕ положение, включите стояночный тормоз и извлеките ключ зажигания.
2. Откройте защелку сиденья и отклоните его вперед.
Примечание: Если необходим дополнительный доступ под сиденье, можно снять боковые панели.
3. Ослабьте 2 винта крепления блокировочного выключателя ([Рисунок 39](#)).

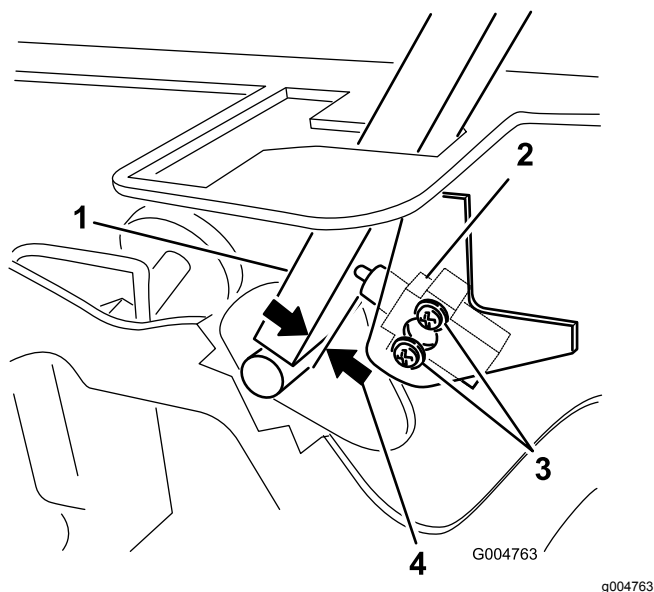


Рисунок 39

1. Рычаг управления
2. Блокировочный выключатель нейтрального положения
3. Винт
4. От 0,4 до 1 мм

4. Удерживая рычаг управления прижатым к раме, переместите выключатель в направлении рычага так, чтобы расстояние между рычагом и корпусом выключателя составляло 0,4–1 мм, как показано на [Рисунок 39](#).

5. Закрепите выключатель.
6. Повторите пункты 3–5 для другого рычага.
7. Опустите сиденье.

Регулировка возврата рычага управления в нейтральное положение

Если рычаги управления движением не перемещаются в пазы нейтрального положения при отпускании их из положения Задний ход, требуется регулировка. Отрегулируйте каждый рычаг, пружину и шток отдельно.

1. Отключите механизм отбора мощности (РТО), переведите рычаг управления в НЕЙТРАЛЬНОЕ ФИКСИРОВАННОЕ положение и включите стояночный тормоз.
2. Прежде чем покинуть место оператора, переведите рычаг дроссельной заслонки в положение МЕДЛЕННО, выключите двигатель, извлеките ключ из замка зажигания и дождитесь остановки всех движущихся частей машины.
3. Откройте защелку сиденья и отклоните его вперед.

Примечание: Если необходим дополнительный доступ под сиденье, можно снять боковые панели.

4. Переведите рычаг управления в НЕЙТРАЛЬНОЕ, но **не фиксируемое** положение (Рисунок 41).
5. Потяните рычаг назад так, чтобы шплинтуемый штифт (на рычаге над осью поворота) вошел в контакт с концом паза (только начал надавливать на пружину), как показано на Рисунок 40.

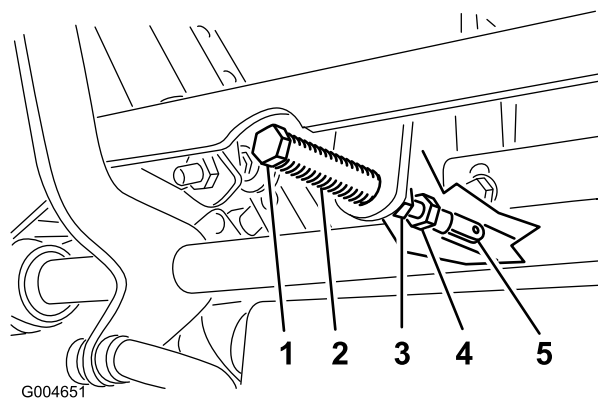


Рисунок 40

- | | |
|----------------------|------------------------|
| 1. Шплинтуемый штифт | 4. Регулировочный болт |
| 2. Паз | 5. Вилка |
| 3. Контргайка | |

6. Проверьте положение рычага управления относительно выемки в консоли (Рисунок 41).

Примечание: Рычаг управления должен быть расположен по центру и иметь возможность отклоняться в НЕЙТРАЛЬНОЕ ФИКСИРОВАННОЕ положение.

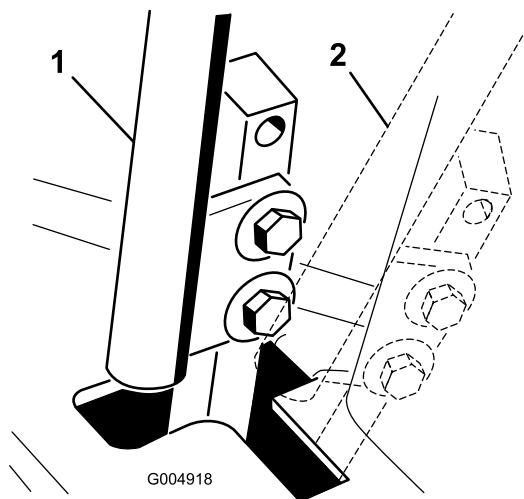


Рисунок 41

- | | |
|--------------------------|--|
| 1. НЕЙТРАЛЬНОЕ положение | 2. НЕЙТРАЛЬНОЕ ФИКСИРОВАННОЕ положение |
|--------------------------|--|

7. Если требуется регулировка, ослабьте гайку и контргайку, прижимающую рычаг к вилке (Рисунок 40).
8. Слегка надавив в направлении назад на рычаг управления движением, поверните головку регулировочного болта в соответствующем направлении так, чтобы рычаг управления расположился по центру в НЕЙТРАЛЬНОМ ФИКСИРОВАННОМ положении (Рисунок 40).

Примечание: Надавливание на рычаг в направлении назад удерживает штифт в конце паза, позволяя регулировочному болту перемещать рычаг в соответствующем направлении.

9. Затяните гайку и контргайку (Рисунок 40).
10. Повторите действия, описанные в пунктах 4–9, для другого рычага управления.
11. Установите переднюю панель.

Регулировка нейтрали привода тяги

Данная регулировка выполняется с поворотом ведущих колес.

▲ ОПАСНО

Механические или гидравлические домкраты могут не удержать машину, что приведет к серьезной травме.

- Используйте подъемные опоры для фиксации машины.
- Не используйте гидравлические домкраты.

▲ ПРЕДУПРЕЖДЕНИЕ

Для выполнения этой регулировки двигатель должен работать. Контакт с движущимися частями или горячими поверхностями может привести к травме.

Руки, ноги, лицо и другие части тела, а также одежда должны находиться на безопасном расстоянии от вращающихся частей, глушителя и других горячих поверхностей.

1. Поднимите раму, установив на подходящие подъемные опоры так, чтобы ведущие колеса могли свободно вращаться.
2. Сдвиньте сиденье вперед, разблокируйте и отклоните его вверх и вперед.
3. Отсоедините электрический разъем с защитного переключателя сиденья.
4. Временно установите проволоочную перемычку на клеммы разъема жгута проводов.
5. Запустите двигатель, убедитесь, что рычаг дроссельной заслонки находится посередине между положениями БЫСТРО и МЕДЛЕННО, и отпустите стояночный тормоз.

Примечание: При выполнении любых регулировок рычаги управления движением должны находиться в НЕЙТРАЛЬНОМ ФИКСИРОВАННОМ положении.

6. Отрегулируйте длину штока насоса с одной стороны, повернув шестигранный вал в соответствующем направлении, чтобы соответствующее колесо стояло неподвижно или медленно вращалось в обратном направлении (Рисунок 42).

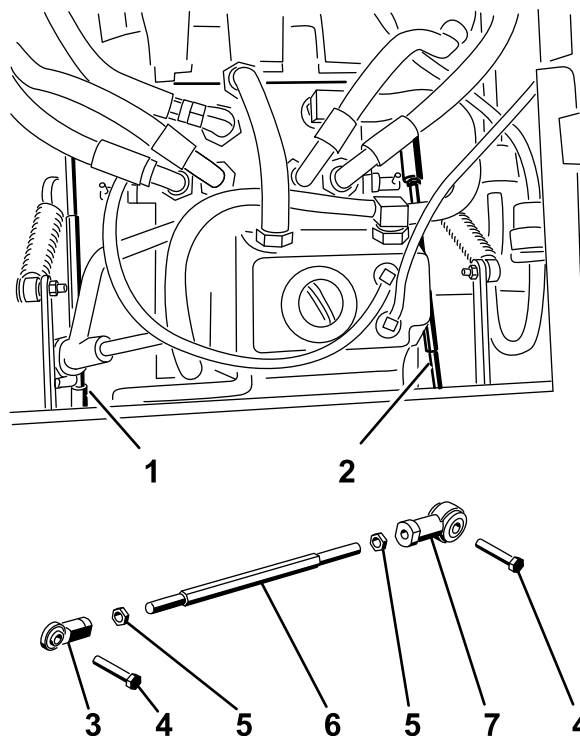


Figure 56
g004488

Рисунок 42

- | | |
|-----------------------|---------------------|
| 1. Правый шток насоса | 5. Контргайка |
| 2. Левый шток насоса | 6. Шестигранный вал |
| 3. Шаровой шарнир | 7. Шаровой шарнир |
| 4. Болт | |

7. Переведите рычаг управления движением вперед и назад, затем верните в нейтральное положение.

Примечание: Колесо должно прекратить вращаться или медленно поворачиваться в обратном направлении.

8. Переведите рычаг дроссельной заслонки в положение БЫСТРО.

Примечание: Убедитесь, что колесо остается неподвижным или медленно поворачивается в обратном направлении, в случае необходимости отрегулируйте.

9. Повторите действия, описанные в пунктах 6–8, для другой стороны машины.
10. Затяните контргайки в месте расположения шаровых шарниров (Рисунок 40).
11. Установите рычаг дроссельной заслонки в положение Медленно и выключите двигатель.
12. Снимите проволоочную перемычку с разъема жгута проводов и вставьте разъем в переключатель сиденья.

⚠ ПРЕДУПРЕЖДЕНИЕ

При установленной проволоочной перемычке не будет осуществляться правильное и безопасное отключение электрической системы.

- После завершения регулировки снимите проволоочную перемычку с разъема жгута проводов и вставьте разъем в переключатель сиденья.
 - Запрещается эксплуатировать машину с установленной перемычкой и отключенным переключателем сиденья.
13. Опустите сиденье в рабочее положение.
 14. Удалите подъемные опоры.

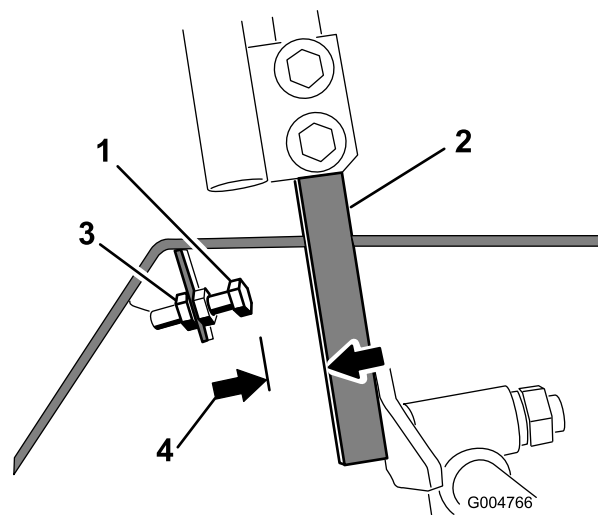


Рисунок 43

- | | |
|---------------------|---------------|
| 1. Упорный болт | 3. Контргайка |
| 2. Рычаг управления | 4. 1,5 мм |

5. Заверните упорный болт до упора (по направлению от рычага управления).
6. Нажмите на рычаг управления вперед до упора и удерживайте его в этом положении.
7. Выворачивайте упорный болт (в сторону рычага управления) до тех пор, пока зазор между головкой упорного болта и рычагом управления не составит 1,5 мм.

Примечание: Если требуется снизить максимальную скорость машины, выворачивайте каждый упорный болт на одинаковую величину в сторону рычага управления, пока не достигнете нужной максимальной скорости. Возможно, придется проверить выполненную регулировку несколько раз.

8. Затяните контргайку, чтобы зафиксировать упорный болт.
9. Повторите действия, описанные в пунктах 4–8, для другого рычага управления.
10. Опустите сиденье.

Регулировка максимальной скорости движения

1. Отключите механизм отбора мощности (PTO), переведите рычаги управления движением в Нейтральное фиксированное положение и включите стояночный тормоз.
2. Прежде чем покинуть место оператора, переведите рычаг дроссельной заслонки в положение Медленно, выключите двигатель, извлеките ключ из замка зажигания и дождитесь остановки всех движущихся частей машины.
3. Откройте защелку сиденья и отклоните его вперед.

Примечание: Если необходим дополнительный доступ под сиденье, можно снять боковые панели.

4. Ослабьте контргайку на упорном болте рычага управления (Рисунок 43).

Регулирование тяги

1. Отключите механизм отбора мощности (PTO), переведите рычаги управления движением в Нейтральное фиксированное положение и включите стояночный тормоз.
2. Прежде чем покинуть место оператора, переведите рычаг дроссельной заслонки в положение Медленно, выключите двигатель, извлеките ключ из замка зажигания и дождитесь остановки всех движущихся частей машины.

3. Ослабьте болты крепления рычагов управления ([Рисунок 44](#)).

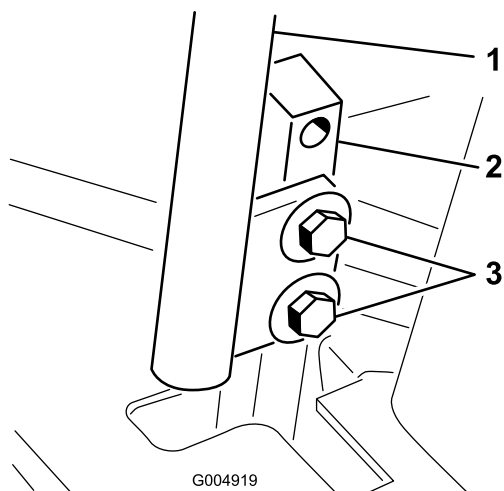


Рисунок 44

1. Рычаг управления 3. Болты
2. Стойка рычага управления

4. Попросите кого-нибудь нажать на стойки рычагов управления (но не на сами рычаги управления) до упора вперед, в положение максимальной скорости, и удерживать их в этом положении.
5. Отрегулируйте рычаги управления так, чтобы они были выровнены по одной линии, и затяните болты, прикрепив рычаги к стойкам ([Рисунок 45](#)).

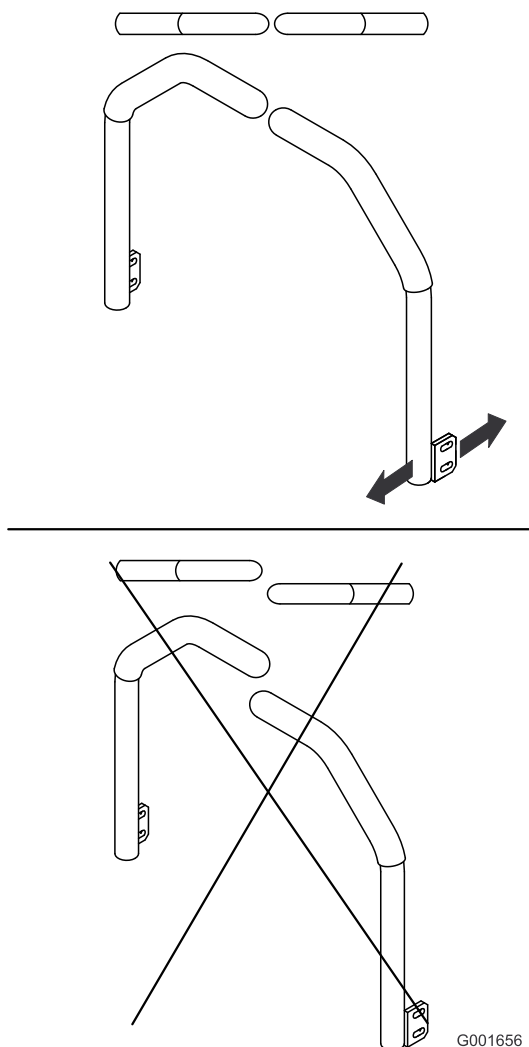


Рисунок 45

Техническое обслуживание гидравлической системы

В бак машины на заводе-изготовителе заливается примерно 4,7 л высококачественной трансмиссионной (гидравлической) жидкости для тракторов. Для замены рекомендуется следующая гидравлическая жидкость:

Трансмиссионная (гидравлическая) жидкость Toro Premium для тракторов (поставляется в 5-галлонных ведрах или 55-галлонных бочках). Номера гидравлической жидкости см. в каталоге запчастей или узнайте у дистрибьютора компании Toro.

Альтернативные жидкости: если жидкость производства компании Toro недоступна, можно использовать гидравлическую жидкость Mobil® 424.

Примечание: Компания Toro не несет ответственность за повреждения, вызванные неправильной заменой.

Примечание: Многие гидравлические жидкости являются почти бесцветными, что затрудняет обнаружение точечных утечек. Красный краситель для добавки в гидравлическое масло поставляется во флаконах емкостью 20 мл. Одного флакона достаточно для 15–22 л гидравлического масла. № по каталогу 44-2500 для заказа у местного официального дистрибьютора компании Toro.

Правила техники безопасности при работе с гидравлической системой

⚠ ПРЕДУПРЕЖДЕНИЕ

Гидравлическая жидкость, выброшенная под давлением, может повредить кожный покров и нанести травму.

- Перед подачей давления в гидравлическую систему убедитесь, что все гидравлические шланги и трубопроводы исправны, а все гидравлические соединения и штуцеры герметичны.
- Не приближайтесь к местам точечных утечек или соплам, из которых под высоким давлением выбрасывается гидравлическая жидкость.
- Для обнаружения гидравлических утечек используйте картон или бумагу.
- Перед выполнением любых работ на гидравлической системе безопасно стравите все давление в гидравлической системе.
- При попадании жидкости под кожу немедленно обратитесь к врачу.

Проверка гидравлической системы

Интервал обслуживания: Перед каждым использованием или ежедневно

Перед первым пуском двигателя и затем ежедневно проверяйте уровень гидравлической жидкости.

1. Установите машину на ровной поверхности.
2. Переведите рычаги управления движением в НЕЙТРАЛЬНОЕ ФИКСИРОВАННОЕ положение и запустите двигатель.

Примечание: Дайте двигателю поработать на самых малых оборотах для вытеснения воздуха из системы.

Внимание: Не включайте механизм отбора мощности (PTO).

3. Поднимите деку, чтобы выдвинуть гидроцилиндры подъема, выключите двигатель и извлеките ключ.

4. Поднимите сиденье, чтобы получить доступ к баку с гидравлической жидкостью.
5. Снимите крышку заливной горловины бака гидравлической жидкости ([Рисунок 46](#)).

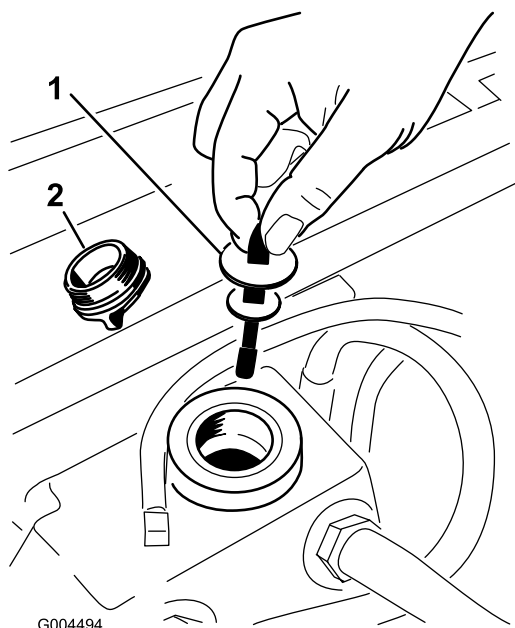


Рисунок 46

- | | |
|--------------------|------------------------------|
| 1. Масломерный щуп | 2. Крышка заливной горловины |
|--------------------|------------------------------|

6. Выверните масломерный щуп и протрите его чистой ветошью ([Рисунок 46](#)).
7. Вставьте масломерный щуп в заливную горловину; затем извлеките его и проверьте уровень жидкости ([Рисунок 46](#)).

Примечание: Уровень должен быть в области с рисками на щупе, в противном случае залейте достаточное количество высококачественной гидравлической жидкости, чтобы поднять уровень до области с рисками.

Внимание: Не допускайте переполнения.

8. Вставьте щуп на место и заверните от руки крышку заливной горловины.
9. Проверьте герметичность фитингов и шлангов.

Замена гидравлической жидкости и фильтра

Интервал обслуживания: Через первые 200 часа

Через каждые 800 часов

1. Отключите механизм отбора мощности (ПТО), переведите рычаги управления движением в

НЕЙТРАЛЬНОЕ ФИКСИРОВАННОЕ положение и включите стояночный тормоз.

2. Прежде чем покинуть место оператора, переведите рычаг дроссельной заслонки в положение МЕДЛЕННО, выключите двигатель, извлеките ключ и дождитесь остановки всех движущихся частей машины.
3. Поместите под гидравлический бак и картер трансмиссии большой поддон и удалите пробки; слейте всю гидравлическую жидкость ([Рисунок 47](#)).

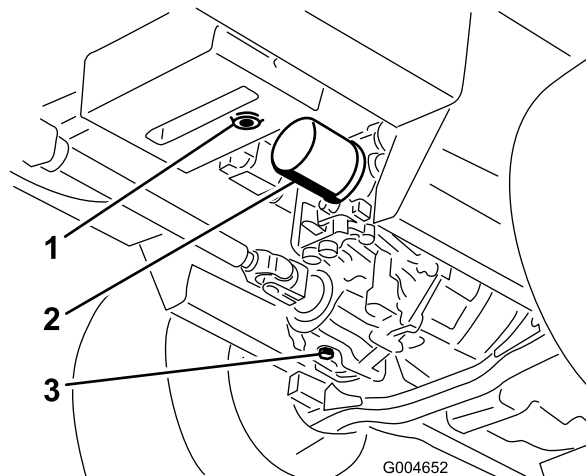


Рисунок 47

- | | |
|--|---------------------------------------|
| 1. Сливная пробка гидравлического бака | 3. Сливная пробка картера трансмиссии |
| 2. Фильтр | |

4. Очистите область вокруг фильтра гидравлической жидкости и снимите фильтр ([Рисунок 47](#)).
5. Сразу же установите новый фильтр гидравлической жидкости.
6. Установите сливные пробки гидравлического бака и картера трансмиссии.
7. Заполните бак до соответствующего уровня (приблизительно 5,7 л); см. раздел [Проверка гидравлической системы \(страница 45\)](#).
8. Запустите двигатель и проверьте, нет ли утечек масла. Дайте двигателю проработать в течение примерно 5 минут, после чего выключите его.
9. Через 2 минуты проверьте уровень гидравлической жидкости; см. [Проверка гидравлической системы \(страница 45\)](#).

Хранение

Машина

1. Тщательно очистите машину, деку и двигатель, обращая особое внимание на следующие места:
 - Радиатор и решетка радиатора
 - Дека с нижней стороны
 - Под кожухами ремня деки
 - Пружины противовеса
 - Вал механизма отбора мощности (ПТО) в сборе
 - Все масленки и шарниры
 - Внутри блока управления
 - Под сиденьем и верхней крышкой трансмиссии
2. Проверьте надежность затяжки всех крепежных элементов и при необходимости подтяните их.
3. Смажьте консистентной смазкой или маслом все масленки, шарниры и стержни перепускных клапанов трансмиссии. Удалите избыточную смазку.
4. Слегка зачистите шкуркой и подкрасьте места, где имеются царапины, сколы или ржавчина. Выправите все вмятины в металлическом корпусе.
5. Выполните техническое обслуживание аккумулятора и кабелей:
 - A. Снимите клеммы с полюсных штырей аккумулятора.
 - B. Очистите аккумулятор, клеммы и полюсные штыри проволочной щеткой и водным раствором пищевой соды.
 - C. Для предотвращения коррозии нанесите на кабельные наконечники и на полюсные штыри аккумулятора смазку Grafo 112X (№ по каталогу Togo 505-47) или технический вазелин.
 - D. Медленно перезаряжайте аккумулятор каждые 60 дней в течение 24 часов для предотвращения сульфатации пластин аккумулятора.
3. Залейте в двигатель приблизительно 3,8 литра рекомендуемого моторного масла См. [Проверка уровня масла в двигателе \(страница 31\)](#)
4. Запустите двигатель и дайте ему поработать в режиме холостого хода в течение 2 минут.
5. Слейте топливо из топливного бака, топливопроводов, насоса, фильтра и водоотделителя. Промойте бак чистым дизельным топливом и подсоедините все топливопроводы.
6. Тщательно очистите и произведите техническое обслуживание воздухоочистителя в сборе.
7. Загерметизируйте впуск воздухоочистителя и выпуск выхлопа водостойкой клейкой лентой.
8. Проверьте крышку маслосливной горловины и крышку топливного бака, чтобы убедиться, что они надежно закрыты.

Двигатель

1. Слейте моторное масло из поддона картера и установите на место сливную пробку.
2. Извлеките и удалите в отходы масляный фильтр. Установите новый фильтр.

Примечания:

Примечания:

Примечания:

Список международных дистрибьюторов

Дистрибьютор:	Страна:	Телефон:	Дистрибьютор:	Страна:	Телефон:
Agrolanc Kft	Венгрия	36 27 539 640	Maquiver S.A.	Колумбия	57 1 236 4079
Asian American Industrial (AAI)	Гонконг	852 2497 7804	Maruyama Mfg. Co. Inc.	Япония	81 3 3252 2285
B-Ray Corporation	Корея	82 32 551 2076	Mountfield a.s.	Чешская Республика	420 255 704 220
Brisa Goods LLC	Мексика	1 210 495 2417	Mountfield a.s.	Словакия	420 255 704 220
Casco Sales Company	Пуэрто-Рико	787 788 8383	Munditol S.A.	Аргентина	54 11 4 821 9999
Ceres S.A.	Коста-Рика	506 239 1138	Norma Garden	Россия	7 495 411 61 20
CSSC Turf Equipment (pvt) Ltd.	Шри-Ланка	94 11 2746100	Oslinger Turf Equipment SA	Эквадор	593 4 239 6970
Cyril Johnston & Co.	Северная Ирландия	44 2890 813 121	Oy Hako Ground and Garden Ab	Финляндия	358 987 00733
Cyril Johnston & Co.	Республика Ирландия	44 2890 813 121	Parkland Products Ltd.	Новая Зеландия	64 3 34 93760
Fat Dragon	Китай	886 10 80841322	Perfetto	Польша	48 61 8 208 416
Femco S.A.	Гватемала	502 442 3277	Pratoverde SRL.	Италия	39 049 9128 128
FIVEMANS New-Tech Co., Ltd	Китай	86-10-6381 6136	Prochaska & Cie	Австрия	43 1 278 5100
ForGarder OU	Эстония	372 384 6060	RT Cohen 2004 Ltd.	Израиль	972 986 17979
G.Y.K. Company Ltd.	Япония	81 726 325 861	Riversa	Испания	34 9 52 83 7500
Geomechaniki of Athens	Греция	30 10 935 0054	Lely Turfcare	Дания	45 66 109 200
Golf international Turizm	Турция	90 216 336 5993	Lely (U.K.) Limited	Великобритания	44 1480 226 800
Hako Ground and Garden	Швеция	46 35 10 0000	Solvert S.A.S.	Франция	33 1 30 81 77 00
Hako Ground and Garden	Норвегия	47 22 90 7760	Spypros Stavrinides Limited	Кипр	357 22 434131
Hayter Limited (U.K.)	Великобритания	44 1279 723 444	Surge Systems India Limited	Индия	91 1 292299901
Hydroturf Int. Co Dubai	Объединенные Арабские Эмираты	97 14 347 9479	T-Market Logistics Ltd.	Венгрия	36 26 525 500
Hydroturf Egypt LLC	Египет	202 519 4308	Toro Australia	Австралия	61 3 9580 7355
Irrimac	Португалия	351 21 238 8260	Toro Europe NV	Бельгия	32 14 562 960
Irrigation Products Int'l Pvt Ltd.	Индия	0091 44 2449 4387	Valtech	Марокко	212 5 3766 3636
Jean Heybroek b.v.	Нидерланды	31 30 639 4611	Victus Emak	Польша	48 61 823 8369

Уведомление о соблюдении конфиденциальности для европейских пользователей

Информация, которую запрашивает компания Toro

Toro Warranty Company (Toro) обеспечивает конфиденциальность ваших данных. Чтобы обработать вашу заявку на гарантийный ремонт и связаться с вами в случае отзыва изделий, мы просим вас предоставить нам некоторую личную информацию – непосредственно в нашу компанию или через ваше местное отделение или дилера компании Toro.

Гарантийная система Toro размещена на серверах, находящихся на территории Соединенных Штатов, где закон о соблюдении конфиденциальности может не гарантировать защиту такого уровня, который обеспечивается в вашей стране.

ПРЕДОСТАВЛЯЯ НАМ СВОЮ ЛИЧНУЮ ИНФОРМАЦИЮ, ВЫ СОГЛАШАЕТЕСЬ НА ЕЕ ОБРАБОТКУ В СООТВЕТСТВИИ С ОПИСАНИЕМ В НАСТОЯЩЕМ УВЕДОМЛЕНИИ О СОБЛЮДЕНИИ КОНФИДЕНЦИАЛЬНОСТИ.

Способ использования информации компанией Toro

Компания Toro может использовать вашу персональную информацию, чтобы обрабатывать гарантийные заявки и связываться с вами в случае отзыва изделия или для каких-либо иных целей, о которых мы вам сообщим. Компания Toro может предоставлять вашу информацию в свои филиалы, дилерам или другим деловым партнерам в связи с любыми из указанных видов деятельности. Мы не будем продавать вашу личную информацию никаким посторонним компаниям. Мы оставляем за собой право раскрывать личную информацию в соответствии с положениями применимых законов и по запросу соответствующих органов власти с целью обеспечения правильной работы наших систем или для нашей собственной защиты или защиты пользователей.

Хранение вашей личной информации

Мы будем хранить вашу личную информацию, пока она будет нужна нам для осуществления целей, для которых она была первоначально собрана или для других законных целей (например, соблюдение установленных норм) или в соответствии с положениями применяемого закона.

Обязательство компании Toro по обеспечению безопасности вашей личной информации

Мы принимаем все необходимые меры для защиты вашей личной информации. Мы также делаем все возможное для поддержания точности и актуального состояния личной информации.

Доступ и исправление вашей персональной информации

Если вы захотите просмотреть или исправить свою личную информацию, просьба связаться с нами по электронной почте legal@toro.com.

Закон о защите прав потребителей Австралии

Клиенты в Австралии могут найти информацию, относящуюся к Закону о защите прав потребителей Австралии, внутри упаковки или у своего местного дилера компании Toro.



Гарантия компании Toro

Ограниченная гарантия на два года

Условия гарантии и изделия, на которые она распространяется

Компания The Toro Company и ее филиал Toro Warranty Company в соответствии с заключенным между ними соглашением совместно гарантируют, что серийное изделие Toro («Изделие») не будет иметь дефектов материалов или изготовления в течение двух лет или 1500 часов работы* (в зависимости от того, что произойдет раньше). Настоящая гарантия распространяется на все изделия, за исключением азбаторов (см. отдельные условия гарантии на эти изделия). При наличии гарантийного случая компания произведет ремонт Изделия за свой счет, включая диагностику, трудозатраты, запасные части и транспортировку. Настоящая гарантия начинается со дня доставки Изделия первоначальному розничному покупателю. * Изделие оборудовано счетчиком моточасов.

Порядок подачи заявки на гарантийное обслуживание

В случае возникновения гарантийного случая вы должны немедленно сообщить об этом дистрибьютору серийных изделий или официальному дилеру серийных изделий, у которых вы приобрели Изделие. Если вам нужна помощь в определении местонахождения дистрибьютора серийных изделий или официального дилера или если у вас есть вопросы относительно ваших прав и обязанностей по гарантии, вы можете обратиться к нам по адресу:

Отделение технического обслуживания серийной продукции Toro
Toro Warranty Company
8111 Lyndale Avenue South
Bloomington, MN 55420-1196

952-888-8801 или 800-952-2740
Эл. почта: commercial.warranty@toro.com

Обязанности владельца

Вы, являясь владельцем Изделия, несете ответственность за выполнение необходимого технического обслуживания и регулировок, указанных в *Руководстве оператора*. Невыполнение требуемого технического обслуживания и регулировок может быть основанием для отказа в исполнении гарантийных обязательств.

Изделия и условия, на которые не распространяется гарантия

Не все неисправности или нарушения работы изделия, возникшие в течение гарантийного периода, являются дефектами материала или изготовления. Действие этой гарантии не распространяется на следующее:

- Неисправности изделия, возникшие в результате использования запасных частей, произведенных третьей стороной, либо установки и использования дополнительных частей или измененных приспособлений и изделий других фирм. На эти позиции изготовителем может быть предусмотрена отдельная гарантия.
- Неисправности изделия, возникшие в результате невыполнения рекомендованного технического обслуживания и/или регулировок. Невыполнение надлежащего технического обслуживания изделия Toro согласно Рекомендованному техническому обслуживанию, описанному в *Руководстве оператора*, может привести к отказу от исполнения гарантийных обязательств.
- Неисправности изделия, возникшие в результате эксплуатации Изделия ненадлежащим, халатным или неосторожным образом.
- Части, расходующиеся в процессе эксплуатации, кроме случаев, когда они будут признаны дефектными. Следующие части, помимо прочего, являются расходными или быстроизнашивающимися в процессе нормальной эксплуатации изделий: тормозные колодки и накладки, фрикционные накладки муфт сцепления, ножи, барабаны, опорные катки и подшипники (герметичные или смазываемые), неподвижные ножи, свечи зажигания, колеса поворотного типа и их подшипники, шины, фильтры, ремни и определенные компоненты опрыскивателей, такие как диафрагмы, насадки, обратные клапаны и т.п.
- Поломки, вызванные внешними воздействиями. Факторы, рассматриваемые как внешние воздействия, включают, среди прочего, атмосферные воздействия, способы хранения, загрязнение, использование неразрешенных видов топлива, охлаждающих жидкостей, смазок, присадок, удобрений, воды, химикатов и т.п.
- Отказы или ухудшение характеристик, обусловленные использованием топлива (т.е. бензина, дизельного или биодизельного топлива), не отвечающего соответствующим отраслевым стандартам.

Страны, кроме США и Канады

Покупатели, которые приобрели изделия компании Toro за пределами США или Канады, для получения гарантийных полисов для своей страны, провинции и штатов должны обращаться к местному дистрибьютору (дилеру) компании Toro. Если по какой-либо причине вы не удовлетворены услугами вашего дистрибьютора или испытываете трудности с получением информации о гарантии, обратитесь к импортеру изделий компании Toro.

- Нормальные шум, вибрация, износ и старение.
- Нормальный «износ» включает, помимо прочего, повреждение сидений в результате износа или истирания, потерю окраски окрашенных поверхностей, царапины на наклейках или окнах и т. п.

Части

Части, замена которых запланирована при требуемом техническом обслуживании, имеют гарантию на период до планового срока их замены. На части, замененные по настоящей гарантии, действует гарантия в течение действия первоначальной гарантии на изделие, и они становятся собственностью компании Toro. Окончательное решение о том, подлежит ли ремонту или замене какая-либо существующая часть или узел, принимается компанией Toro. Компания Toro имеет право использовать для гарантийного ремонта восстановленные части.

Гарантия на аккумуляторы глубокого разряда и на литий-ионные аккумуляторы:

Аккумуляторы глубокого разряда и литий-ионные аккумуляторы за время своего срока службы могут выдать определенное полное число киловатт-часов. Методы эксплуатации, подзарядки и технического обслуживания могут увеличить или уменьшить срок службы аккумулятора. Поскольку аккумуляторы в настоящем изделии являются расходными компонентами, эффективность их работы между зарядками будет постепенно уменьшаться до тех пор, пока аккумулятор полностью не выйдет из строя. Ответственность за замену отработанных вследствие нормальной эксплуатации аккумуляторов несет владелец изделия. Необходимость в замене аккумулятора за счет владельца может возникнуть во время действия нормальной гарантийной гарантии на изделие. Примечание: (только литий-ионные аккумуляторные батареи): гарантия на литий-ионную аккумуляторную батарею имеет пропорциональную часть, начиная с 3-го по 5-й год, зависящую от времени эксплуатации и использованных киловатт-часов. Для получения дополнительной информации обращайтесь к *Руководству оператора*.

Техническое обслуживание, выполняемое за счет владельца

Регулировка двигателя, смазка, очистка и полировка, замена фильтров, охлаждающей жидкости и проведение рекомендованного технического обслуживания входят в число нормальных операций по уходу за изделиями компании Toro, выполняемых за счет владельца.

Общие условия

Выполнение ремонта официальным дистрибьютором или дилером компании Toro является вашим единственным возмещением убытков по настоящей гарантии.

Компании The Toro Company и Toro Warranty Company не несут ответственности за косвенные, случайные или последующие убытки, связанные с использованием изделий компании Toro, на которые распространяется действие настоящей гарантии, включая любые затраты или расходы на предоставление замещающего оборудования или оказание услуг в течение обоснованных периодов нарушения работы или неиспользования оборудования во время ожидания завершения ремонта в соответствии с условиями настоящей гарантии. Не существует каких-либо иных гарантий, за исключением упоминаемой ниже гарантии на систему контроля выхлопных газов (если применимо). Все подразумеваемые гарантии коммерческого качества или пригодности для конкретного применения ограничены продолжительностью настоящей прямой гарантии.

В некоторых странах не допускается исключать случайные или последующие убытки или ограничения на срок действия подразумеваемой гарантии, вследствие чего вышеуказанные исключения и ограничения могут на вас не распространяться. Настоящая гарантия предоставляет вам конкретные законные права, но вы можете также иметь и другие права, которые меняются в зависимости от страны использования.

Примечание в отношении гарантии на двигатель:

На систему контроля выхлопных газов на вашем изделии может распространяться действие отдельной гарантии, соответствующей требованиям, установленным Агентством по охране окружающей среды США (EPA) и/или Калифорнийским советом по охране воздушных ресурсов (CARB). Приведенные выше ограничения на моточасы не распространяются на Гарантию на системы контроля выхлопных газов. Подробные сведения приводятся в «Гарантийных обязательствах на системы контроля выхлопных газов двигателей», которые прилагаются к вашему изделию или содержатся в документации предприятия-изготовителя двигателя.