



76 cm:n työnnettävä TurfMaster™-ruohonleikkuri

Mallinro: 22205TE—Sarjanro: 400000000 tai suurempi

Form No. 3409-547 Rev C

Käyttöopas

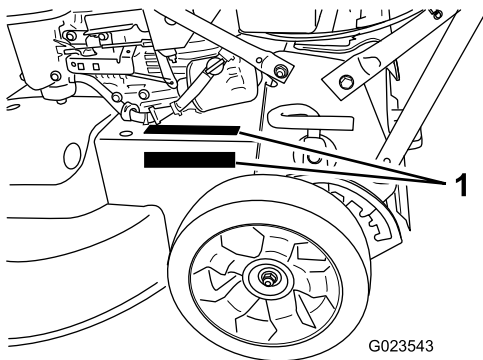
Johdanto

Tämä työnnettävä vaakatasoleikkuri on tarkoitettu kotikäyttöön tai kaupalliseen ammattikäyttöön. Se on tarkoitettu pääasiassa asuinalueiden ja kaupallisten kiinteistöjen viheralueiden ruohonleikkuuseen. Sitä ei ole tarkoitettu pensaiden leikkuuseen eikä maatalouskäyttöön.

Lue nämä tiedot huolellisesti, jotta opit käyttämään ja huoltamaan laitetta asianmukaisesti sekä välttämään tapaturmia ja laitevaurioita. Olet vastuussa tuotteen asianmukaisesta ja turvallisesta käytöstä.

Voit ottaa yhteyden Toroon suoraan osoitteessa www.Toro.com, jos tarvitset tietoja tuotteista ja lisävarusteista, lähimmästä jälleenmyyjästä tai jos haluat rekisteröidä tuotteesi.

Aina kun tarvitset huoltoa, alkuperäisiä Toro-varaosia tai lisätietoja, ota yhteys valtuutettuun huoltoliikkeeseen tai Toron asiakaspalveluun. Ota tällöin laitteesi malli- ja sarjanumerot valmiiksi esiin. **Kuva 1** osoittaa laitteen malli- ja sarjanumeron sijainnin. Kirjoita numerot annettuun tilaan.



Kuva 1

1. Malli- ja sarjanumerokilpi on jommassakummassa näistä paikoista.

Mallinro: _____

Sarjanro: _____

Tässä käyttöoppaassa esiintyvä varoitusmerkintä (**Kuva 2**) ilmaisee vaaratilannetta, josta saattaa olla seurauksena vakava tapaturma tai jopa kuolema, jos suosittelut varotoimenpiteet laiminlyödään.



Kuva 2

g000502

1. Varoitusmerkintä

Tässä käyttöoppaassa käytetään kahta termiä tietojen korostamiseksi. **Tärkeää** kiinnittää huomiota mekaanisiin erikoistietoihin ja **Huomautus** korostaa erityishuomion ansaitsevia yleistietoja.

Tämä tuote on asiaankuuluvien eurooppalaisten direktiivien mukainen. Lisätietoja on erillisessä tuotekohtaisessa vaatimustenmukaisuusvakuutuksessa.

Nettovääntö: Moottorin valmistaja on mitannut tämän moottorin brutto- tai nettovääntönsä laboratoriossa SAE J1940:n mukaisesti. Tämän luokan leikkurin moottorin todellinen vääntö on huomattavasti alhaisempi, koska se on säädetty turvallisuuteen, päästöihin ja käyttöön liittyvien vaatimusten mukaisesti. Osoitteessa www.Toro.com on lisätietoja leikkurimalleista.

Sisältö

Johdanto	1
Turvaohjeet	2
Yleinen turvallisuus.....	2
Turva- ja ohjetarrat	2
Käyttöönotto	5
1 Kahvan asennus	5
2 Kahvan korkeuden säätö	5
3 Öljyn lisääminen moottoriin	6
4 Ruohonkeräimen kokoaminen	6
Laitteen yleiskatsaus	8
Ohjauslaitteet	8
Tekniset tiedot	8
Käyttö	9
Ennen käyttöä	9
Turvallisuus ennen käyttöä	9
Polttoainesäiliön täyttö.....	9
Moottorin öljymäärän tarkistus	10
Leikkuukorkeuden säätö.....	10
Teränpysäytysjärjestelmän toiminnan tarkistus	11
Käytön aikana	12
Turvallisuus käytön aikana.....	12
Moottorin käynnistys.....	12
Moottorin sammutus	12



Turvaohjeet

Tämä kone on suunniteltu standardin EN ISO 5395:2013 mukaisesti.

Yleinen turvallisuus

Tämä tuote voi katkaista jalan tai käden sekä singota esineitä. Noudata aina kaikkia turvallisuusohjeita, jotta vakavilta loukkaantumisilta vältytään.

Tuotteen käyttäminen muuhun kuin sen aiottuun käyttötarkoitukseen voi olla vaarallista käyttäjälle ja sivullisille.

- Lue ja sisäistä tämän *käyttöoppaan* sisältö ennen moottorin käynnistämistä.
- Älä laita käsiä tai jalkoja koneen liikkuvien osien lähelle.
- Älä käytä konetta ilman paikallaan olevia ja toimivia suojuksia ja muita suojalaitteita.
- Älä mene heittoaukkojen eteen. Pidä sivulliset turvallisen matkan päässä koneesta.
- Älä päästä lapsia käyttöalueelle. Älä koskaan anna konetta lasten käyttöön.
- Pysäytä kone ja sammuta moottori ennen huoltoa, polttoainesäiliön täyttämistä ja tukoksen poistamista koneesta.

Laitteen asiaton käyttö tai huolto voi aiheuttaa tapaturman. Vähennä loukkaantumisriskiä noudattamalla näitä turvallisuusohjeita ja kiinnittämällä aina huomiota varoitusmerkkiin, joka tarkoittaa varoitusta, vaaraa tai hengenvaaraa – henkilöturvallisuusohjeet. Ohjeiden noudattamatta jättäminen saattaa johtaa henkilövahinkoon tai kuolemaan.

Lisää turvallisuusohjeita löytyy tämän oppaan eri kohdista.

Itsevetolaitteiston käyttö ja terien kytKentä	13
Seisontajarrun kytKentä ja vapautus	13
Leikkuujätteen kierrättäminen	14
Leikkuujätteen kerääminen ruohonkeräimeen	14
Leikkuujätteen heittäminen sivulle	14
Käyttövihjeitä	15
Käytön jälkeen	16
Turvallisuus käytön jälkeen	16
Laitteen alapuolen puhdistaminen	16
Pyörien puhdistus	16
Kunnossapito	18
Kunnossapitotaulukko	18
Turvallisuus huollon aikana	18
Ilmansuodattimen huolto	18
Moottoriöljyn vaihto	19
Öljynsuodattimen vaihto	20
Sytytystulpan huolto	21
Hihnojen kunnan tarkistus	21
Polttoainesäiliön tyhjennys ja suodattimen puhdistus	21
Polttoainesuodattimen vaihto	21
Terän käyttöjärjestelmän huolto	22
Leikkuuterien huolto	22
Terän käyttöhihnan vaihto	25
Teräjarrukytkimen hihnan vaihto	26
Teräjarruvaijerin säätö	27
Vaihteiston hihnan vaihto	28
Vaihteiston säätö	28
Itsevetolaitteiston vaijerin säätö	28
Varastointi	29
Yleisiä tietoja	29
Polttoainejärjestelmän valmistelu	29
Moottorin valmistelu	30
Laitteen käyttöönotto varastoinnin jälkeen	30
Vianetsintä	31

Turva- ja ohjetarrat



Turva- ja ohjetarrat on sijoitettu hyvin näkyville paikoille mahdollisten vaara-alueiden lähetyville. Korvaa vioittuneet tai kadonneet tarrat uusilla.



Valmistajan merkki

decaloemmark

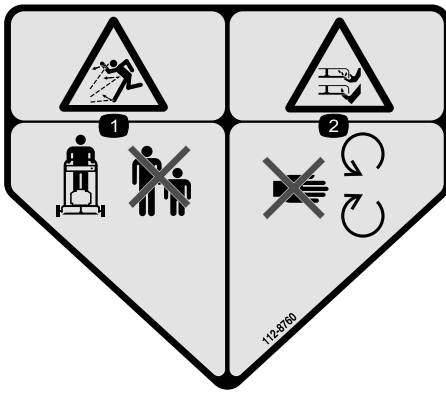
1. Osoittaa, että terän on valmistanut alkuperäinen laitevalmistaja.



decal93-7009

93-7009

1. Vaara – älä käytä ruohonleikkuria suuntaan ylhäällä tai ilman suuntainta. Pidä suuntain paikallaan.
2. Jalkojen ja käsien loukkaantumisvaara, leikkuuterä – pysy etäällä liikkuvista osista.



112-8760

decal112-8760

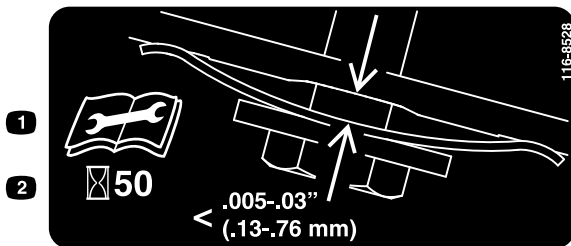
1. Esineiden sinkoutumisvaara – pidä sivulliset turvallisen matkan päässä koneesta.
2. Jalkojen ja käsien loukkaantumisvaara – pysy etäällä liikkuvista osista.



116-7583

decal116-7583

1. Vaara – Lue käyttöopas. Älä käytä laitetta, jos et ole saanut asianmukaista koulutusta.
2. Esineiden sinkoutumisvaara – pidä sivulliset turvallisen matkan päässä koneesta.
3. Esineiden sinkoutumisvaara – älä käytä ruohonleikkuria ilman takaheittokanavan suojusta tai ruohonkeräintä.
4. Käsien ja jalkojen loukkaantumisvaara, leikkuuterä – pysy etäällä liikkuvista osista ja pidä kaikki suojukset paikoillaan.
5. Vaara – Käytä kuulosuojaimia.
6. Käsien ja jalkojen silpoutumisvaara, leikkuuterä – Laitetta ei saa käyttää rinteessä ylös- tai alaspäin vaan sivusuunnassa. Sammuta moottori ennen kuin poistut ohjaajan paikalta. Poista esineet, joita terät voivat singota, ja katso taaksepäin peruuttaessasi.



116-8528

decal116-8528

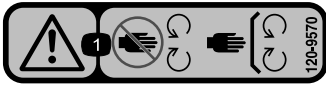
1. Lue käyttöopas ennen huoltotoimenpiteitä.
2. Tarkista hihnan kireys 50 tunnin välein.



116-9313

decal116-9313

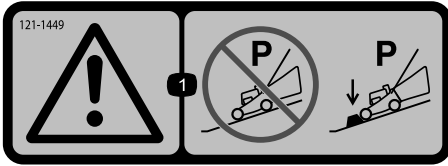
1. Lue käyttöopas.
2. Tulipalon vaara
3. Myrkyllisten kaasujen hengittämisaara
4. Kuuma pinta, palovammavaara



decal120-9570

120-9570

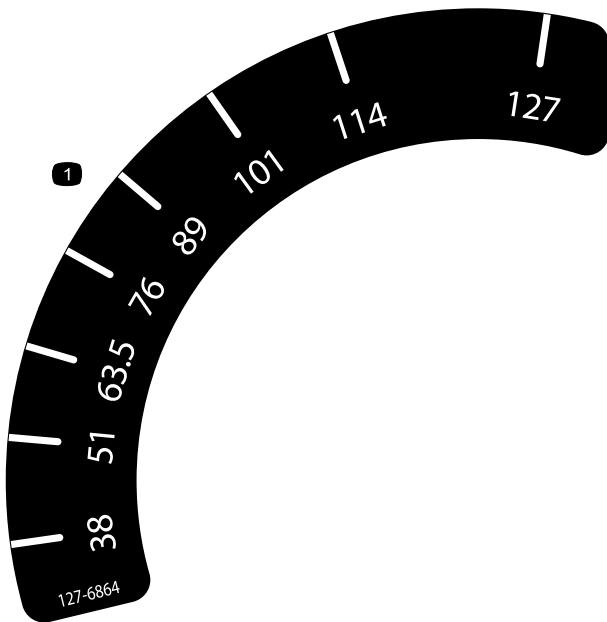
1. Vaara: pysy etäällä liikkuvista osista. Pidä kaikki suojuukset ja suojaletyvat paikoillaan.



decal121-1449

121-1449

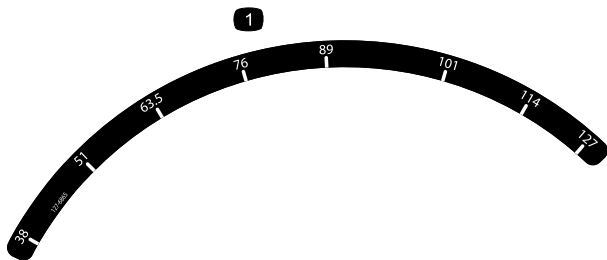
1. Vaara – Pysäköi kone rinteeseen vain, jos pyörät voidaan kiilata tai pukita.



decal127-6864

127-6864

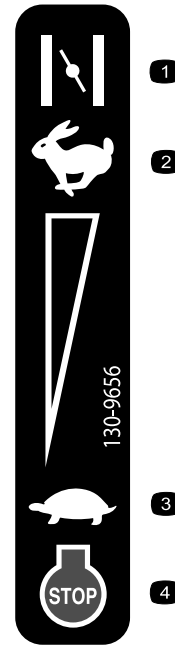
1. Leikkuukorkeus – etu



decal127-6865

127-6865

1. Leikkuukorkeus – taka



decal130-9656

130-9656

- | | |
|-------------|-----------------------|
| 1. Rikastin | 3. Hidas |
| 2. Nopea | 4. Moottorin pysäytys |

Käyttöönotto

Tärkeää: Irrota ja hävitä moottorin muovisuojus ja muut konetta suojaavat muovit ja kääreet.

1

Kahvan asennus

Mitään osia ei tarvita

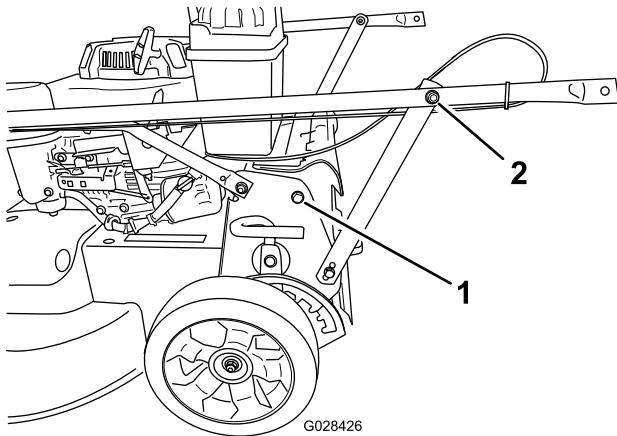
Ohjeet

⚠ VAARA

Jos kahva taitetaan tai suoristetaan väärin, kaapelit saattavat vahingoittua. Tällöin ruohonleikkuria ei ole turvallista käyttää.

- Älä vahingoita kaapeleita, kun taitat tai suoristat kahvaa.
- Jos kaapeli on vaurioitunut, ota yhteyttä valtuutettuun huoltoliikkeeseen.

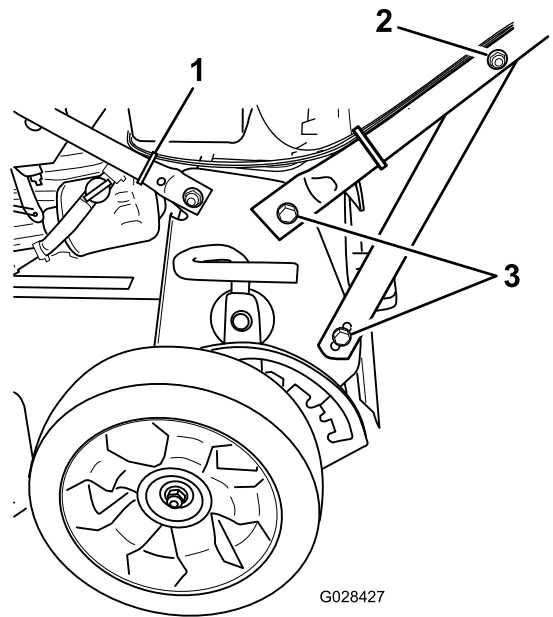
1. Irrota kaksi pulattia laitteen rungosta kuvan (Kuva 3) mukaisesta kohdasta.



Kuva 3

1. Pultti (2)
2. Kahvan tukikannattimen mutteri (2)

2. Käännä kahva taaksepäin käyttöasentoon.
3. Kiinnitä kahva laitteeseen pulteilla, jotka irrotettiin vaiheessa 1.
4. Kiristä kiinnittimet, jotka tukevat kahvaa laitteen kummallakin puolella kuvan mukaisesti (Kuva 4).



Kuva 4

1. Asenna nippuside tähän.
2. Kahvan tukikannattimen mutteri (2)
3. Pultti (4)
5. Kiinnitä kaapelit alempaan kahvaan kuvan mukaiseen kohtaan (Kuva 4) nippusiteellä ja leikkaa siteen ylimääräinen osa pois.

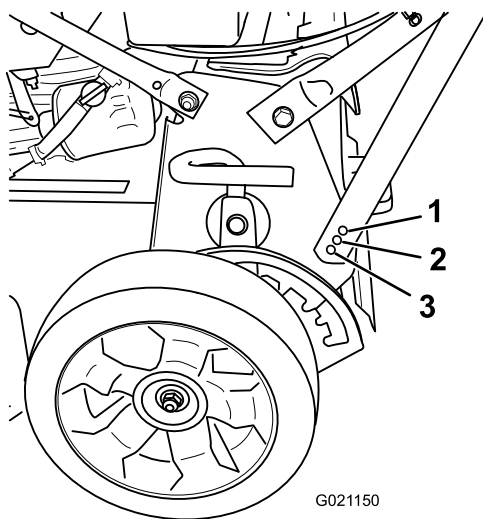
2

Kahvan korkeuden säätö

Mitään osia ei tarvita

Ohjeet

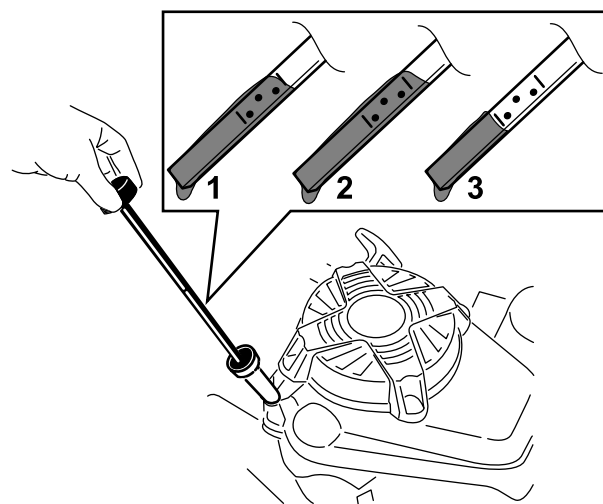
1. Määritä sopiva kahvan korkeus käyttöasennosta käsin.
2. Irrota kahvan pultti ja aseta se yhteen kahvan kannattimen alaosassa olevista kolmesta reiästä (Kuva 5).



Kuva 5

- | | |
|-------------------------------------|---------------------------------|
| 1. Alin kahvan korkeusasetus | 3. Korkein kahvan korkeusasetus |
| 2. Keskimäinen kahvan korkeusasetus | |

3. Kiristä kahvan pulkki tiukkaan.
4. Toista edellä kuvatut vaiheet laitteen toisella puolella.



Kuva 6

- | | |
|-----------------|-----------|
| 1. Full (täysi) | 3. Matala |
| 2. Korkea | |

3. Kaada öljyä öljyntäyttöputkeen varovasti noin kolmen neljäsosan verran moottorin tilavuudesta.
4. Anna öljyn asettua moottorissa kolmen minuutin ajan.
5. Pyyhi mittatikku puhtaalla liinalla.
6. Työnnä mittatikku öljyntäyttöputkeen ja vedä se takaisin ulos.
7. Katso öljymäärä mittatikusta ([Kuva 6](#)).

- Jos öljyn pinta on mittatikkun Add-merkin alapuolella, kaada vähän öljyä varovasti öljyntäyttöputkeen, odota kolme minuuttia ja toista vaiheet 3–6, kunnes öljyn pinta nousee mittatikkun Full-merkin tasalle.
- Jos öljyn pinta on Full-merkin yläpuolella, valuta ylimääräistä öljyä, kunnes öljyn pinta on mittatikkun Full-merkin tasalla. Katso kohta [Moottoriöljyn vaihto \(sivu 19\)](#).

Tärkeää: Jos moottorissa on liikaa tai liian vähän öljyä moottoria käytettäessä, moottori voi vaurioitua.

8. Asenna mittatikku öljyntäyttöputkeen tukevasti.

Tärkeää: Vaihda moottoriöljy viiden ensimmäisen käyttötunnin jälkeen ja sitten vuosittain. Katso [Moottoriöljyn vaihto \(sivu 19\)](#).

3

Öljyn lisääminen moottoriin

Mitään osia ei tarvita

Ohjeet

Tärkeää: Laitteen moottorissa ei ole öljyä toimitettaessa. Täytä moottori öljyllä ennen sen käynnistämistä.

Moottorin öljytilavuus: öljynsuodattimen kanssa: 0,85 l; ilman öljynsuodatinta: 0,65 l

Öljyn viskositeetti: puhdistava SAE 30- tai SAE 10W-30 -öljy

API-huoltoluokitus: SJ tai korkeampi

1. Siirrä laite tasaiselle alustalle.
2. Irrota mittatikku pyörittämällä korkkia vastapäivään ja vetämällä mittatikku ulos ([Kuva 6](#)).

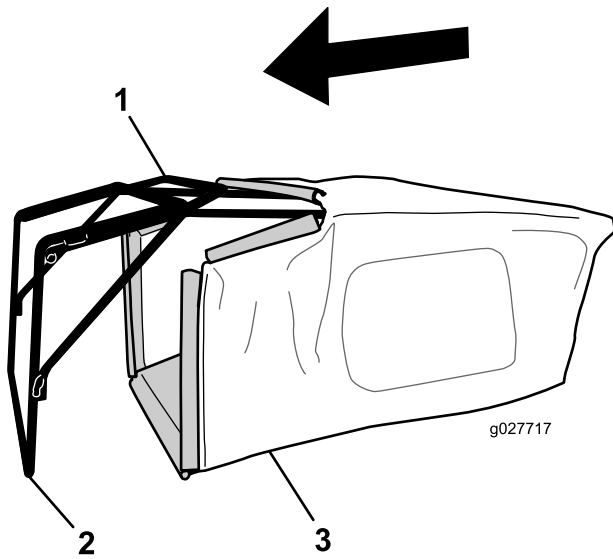
4

Ruohonkeräimen kokoaminen

Mitään osia ei tarvita

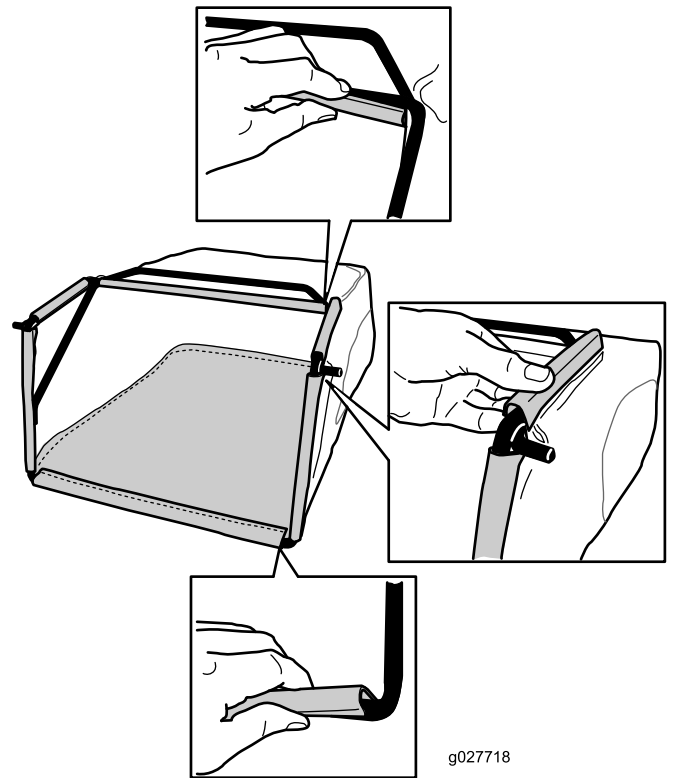
Ohjeet

1. Liu'uta ruohonkeräin rungon päälle kuvan mukaisesti (Kuva 7).



Kuva 7

1. Kahva
2. Runko
3. Ruohonkeräin



Kuva 8

g027718

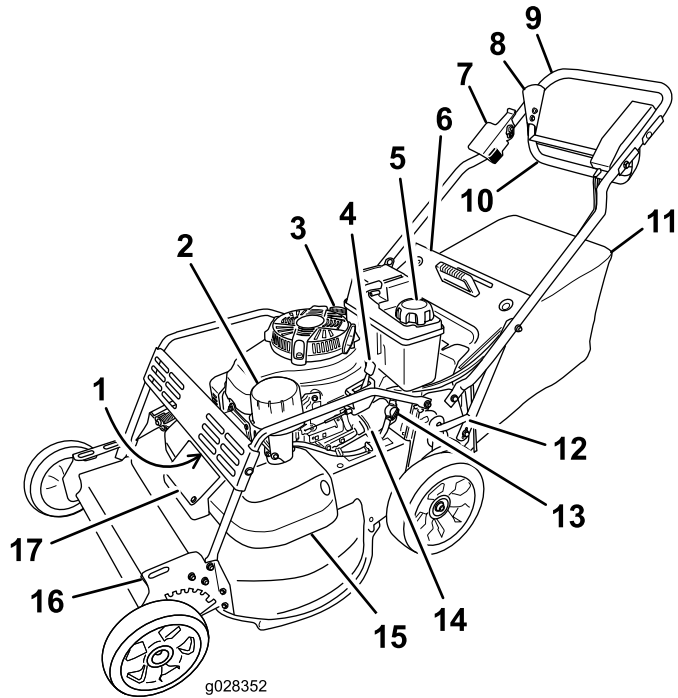
3. Ripusta keräimen yläkanava rungon päälle ja sivukanavat rungon sivuille (Kuva 8).

Huomaa: Älä liu'uta keräintä kahvan päälle (Kuva 7).

2. Ripusta keräimen pohjakanava rungon pohjaan (Kuva 8).

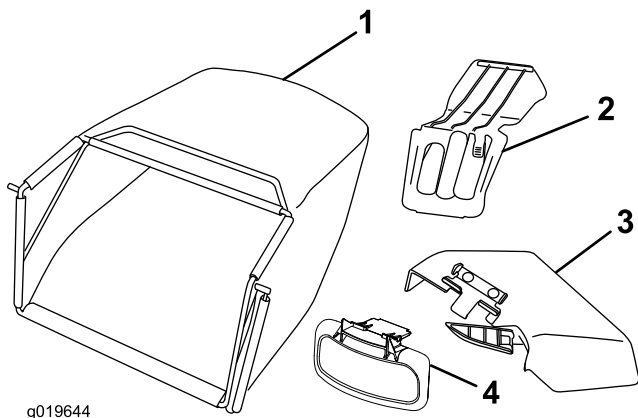
Laitteen yleiskatsaus

Ohjauslaitteet



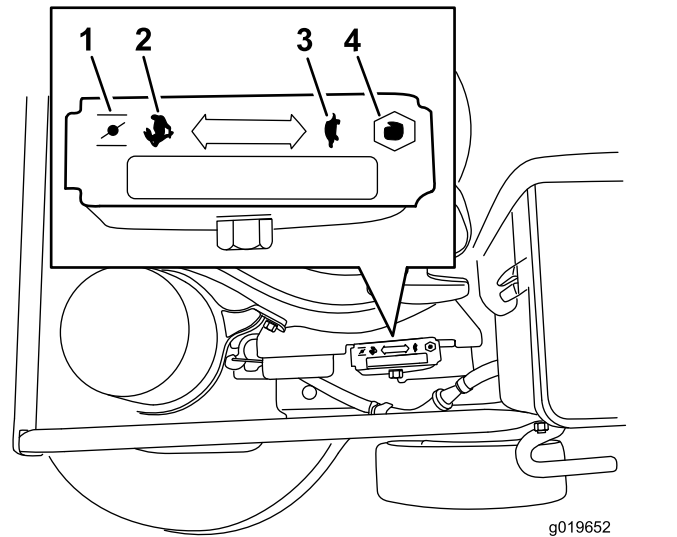
Kuva 9

- | | |
|--|----------------------------------|
| 1. Sytytystulppa (jäähdyttimen suojuksen alla) | 10. Ohjaustanko |
| 2. Ilmansuodatin | 11. Ruohonkeräin |
| 3. Öljyntäyttö/mittatikku | 12. Takaleikkuukorkeusvipu |
| 4. Kaasuvipu | 13. Polttoaineen sulkuventtiili |
| 5. Polttoainesäiliön korkki | 14. Öljynsuodatin |
| 6. Takaluukku | 15. Hihnan suojus |
| 7. Jarruvipu | 16. Etuleikkuukorkeusvipu |
| 8. Pysäytin | 17. Hihnasuojuksen huoltopaneeli |
| 9. Kahva | |



Kuva 10

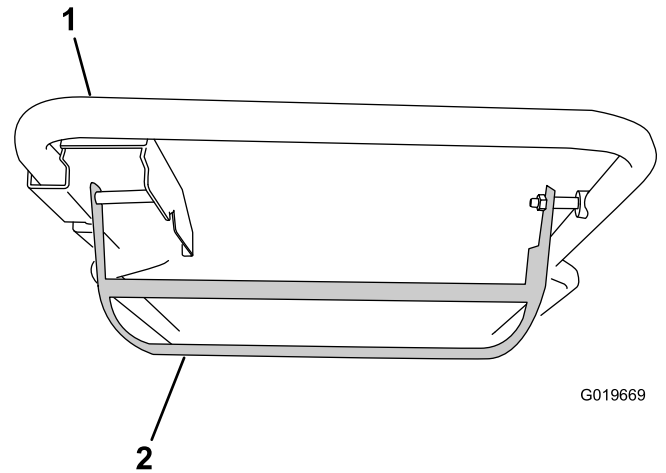
- | | |
|-----------------------------|----------------------|
| 1. Ruohonkeräin | 3. Sivuheittosuppilo |
| 2. Takaheittokanavan suojus | 4. Sivuheittoluukku |



Kuva 11

Kaasu (selkeyden vuoksi kaasuvipu ei näy kuvassa)

- | | |
|-------------|-------------|
| 1. Rikastin | 3. Hidas |
| 2. Nopea | 4. Pysäytin |



Kuva 12
Ohjaustanko

- | | |
|----------|----------------|
| 1. Kahva | 2. Ohjaustanko |
|----------|----------------|

Tekniset tiedot

Malli	Paino	Pituus	Leveys	Korkeus
22205TE	72 kg	175 cm	81 cm	97 cm

Käyttö

Ennen käyttöä

Turvallisuus ennen käyttöä

Yleinen turvallisuus

- Tutustu laitteen turvallisen käytön ohjeisiin, ohjauslaitteisiin ja turvamerkintöihin.
- Varmista, että kaikki suojukset ja turvalaitteet, kuten luukut tai ruohonkerääjät, ovat paikoillaan ja että ne toimivat oikein.
- Tarkasta aina, että terät, teräpultit ja leikkuujärjestelmä eivät ole kuluneet tai vaurioituneet.
- Tarkasta laitteen käyttöalue ja poista siltä kaikki esineet, joita kone voi singota.
- Leikkuukorkeutta säädettyä kädet ja jalat saattavat joutua kosketuksiin liikkuvan terän kanssa, mikä voi aiheuttaa vakavia vammoja.
 - Sammuta moottori ja odota, kunnes kaikki liikkuvat osat ovat pysähtyneet.
 - Älä laita sormia kotelon alle säätäessäsi leikkuukorkeutta.

Polttoaineturvallisuus

⚠ HINGENVAARA

Polttoaine on hyvin tulenarkaa ja räjähdysherkkää. Polttoaineen aiheuttama tulipalo tai räjähdys voi aiheuttaa palovammoja ja omaisuusvahinkoja.

- Aseta säiliö tai laite suoraan maahan ennen polttoaineen lisäystä. Älä aseta niitä ajoneuvoon tai minkään esineen päälle. Muutoin staattinen purkaus voi sytyttää polttoaineen.
- Täytä polttoainesäiliö ulkona avoimessa tilassa, kun moottori on jäähtynyt. Pyyhi läikkynyt polttoaine pois.
- Älä käsittele polttoainetta tupakoidessasi tai avotulen tai kipinöiden lähellä.
- Polttoainetta tulee säilyttää hyväksytyssä polttoaineastiassa, joka tulee pitää poissa lasten ulottuvilta.

⚠ VAARA

Polttoaine on haitallista tai tappavaa nieltynä. Pitkäaikainen altistuminen höyryille voi aiheuttaa vakavan tapaturman ja sairauksia.

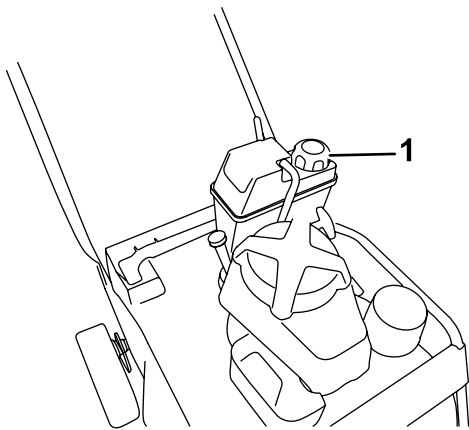
- Vältä höyryjen hengittämistä.
- Pidä kasvot ja kädet etäällä jakelupistoolista ja polttoainesäiliöstä.
- Älä päästä polttoainetta silmiin tai iholle.

Polttoainesäiliön täyttö

- Moottori toimii parhaiten, kun käytetään vain puhdasta ja uutta lyijytöntä bensiiniä, jonka tieoktaaniluku (pumppuoktaaniluku) on vähintään 87 (RON + MON / 2).
- **ETANOLI:** Enintään 10 % etanolia (bensiniin ja etanolin seosta) tai 15 % MTBE:tä (metyyli-tertiääri-butyylieetteriä) sisältävää polttoainetta voidaan käyttää. Etanoli ja MTBE eivät ole sama asia. Bensiiniä, jonka tilavuudesta on enemmän kuin 15 % (E15) etanolia, ei ole hyväksytty käyttöön. **Älä käytä** bensiiniä, jonka tilavuudesta enemmän kuin 10 % on etanolia (kuten 15 % etanolia sisältävä E15, 20 % etanolia sisältävä E20 tai enintään 85 % etanolia sisältävä E85). Muun kuin hyväksytyt bensiinin käyttö voi aiheuttaa toimintaongelmia ja/tai moottorivaurioita. Tuotetakuu ei kata muun kuin hyväksytyt bensiinin käyttöä.
- Metanolia sisältävää bensiiniä **ei saa** käyttää.
- Polttoainetta **ei saa** säilyttää talven yli polttoainesäiliössä tai -astioissa, ellei polttoaineeseen ole lisätty stabilointiainetta.
- Bensiiniin **ei saa** lisätä öljyä.

Tärkeää: Käynnistysongelmia voi vähentää lisäämällä polttoaineeseen polttoaineen stabilointiainetta ympäri vuoden. Sekoita stabilointiainetta alle 30 päivää vanhaan bensiiniin.

Lisätietoja on moottorin käyttöoppaassa.



Kuva 13

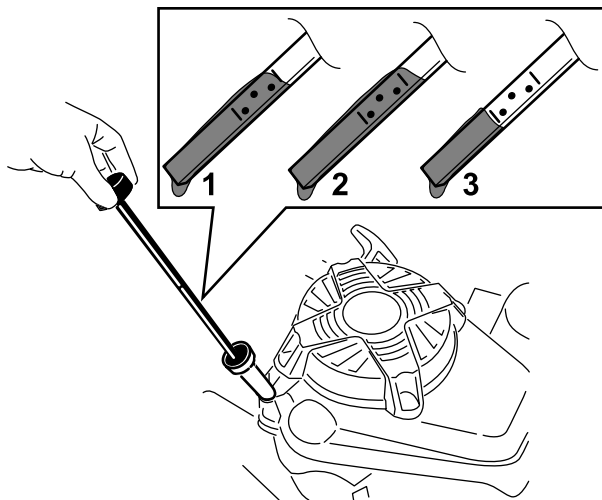
g209575

1. Polttoainesäiliön korkki

Moottorin öljymäärän tarkistus

Huoltoväli: Aina ennen käyttöä tai päivittäin

1. Siirrä laite tasaiselle alustalle.
2. Irrota mittatikku pyörittämällä korkkia vastapäivään ja vetämällä mittatikku ulos (Kuva 14).



Kuva 14

g194742

1. Full (täysi)
2. Korkea
3. Matala

3. Pyyhi mittatikku puhtaalla liinalla.
4. Työnnä mittatikku öljyntäyttöputkeen ja vedä se takaisin ulos.
5. Katso öljymäärä mittatikusta (Kuva 14).
 - Jos öljyn pinta on mittatikun Add-merkin alapuolella, kaada vähän öljyä varovasti öljyntäyttöputkeen, odota kolme minuuttia ja

toista vaiheet 3–5, kunnes öljyn pinta nousee mittatikun Full-merkin tasalle.

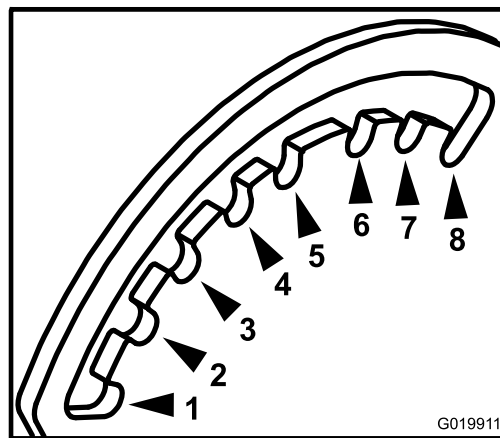
- Jos öljyn pinta on Full-merkin yläpuolella, tyhjennä liika öljy, kunnes öljyn pinta laskee mittatikun Full-merkin tasalle. Lisätietoa ylimääräisen öljyn tyhjentämisestä on kohdassa [Moottoriöljyn vaihto \(sivu 19\)](#).

Tärkeää: Jos kampikammiossa on liikaa tai liian vähän öljyä moottoria käytettäessä, moottori voi vaurioitua.

6. Asenna mittatikku öljyntäyttöputkeen tukevasti.

Leikkuukorkeuden säätö

Leikkuukorkeusalue on 38–127 mm 13 mm:n askelin.



G019911

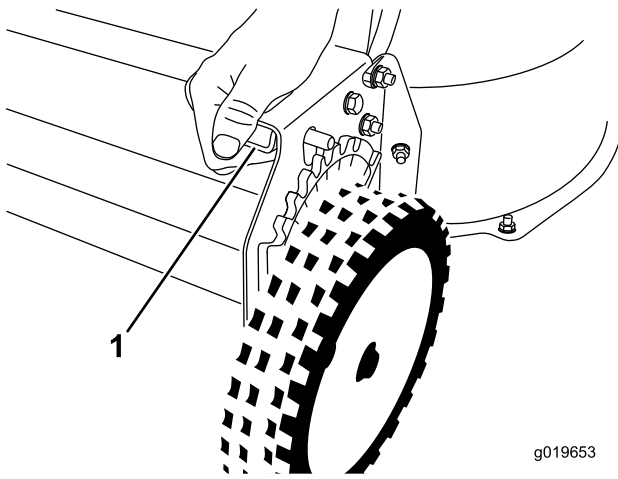
g019911

Kuva 15

Näkymä koneen etuosan vasemmalta puolelta

- | | |
|----------|-----------|
| 1. 38 mm | 5. 89 mm |
| 2. 51 mm | 6. 102 mm |
| 3. 64 mm | 7. 114 mm |
| 4. 76 mm | 8. 127 mm |

Leikkuukorkeutta muutetaan etu- ja takavivulla, jotka sijaitsevat koneen vasemmalla puolella (Kuva 16 ja Kuva 17). Nosta tai laske konetta vetämällä vivusta, nosta tai laske konetta ja vapauta sitten vipu.

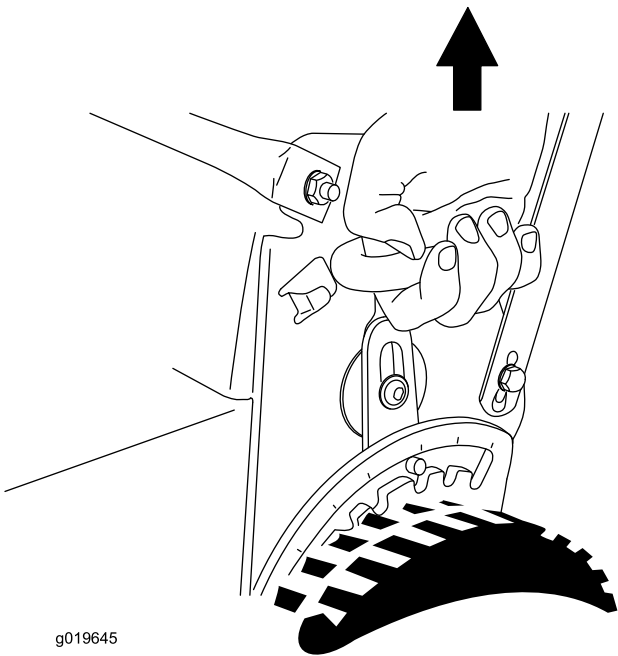


g019653

g019653

Kuva 16
Etuleikkuukorkeusvipu

1. Vapauta vipu puristamalla sitä.



g019645

g019645

Kuva 17
Takaleikkuukorkeusvipu

Teränpysäytysjärjestelmän toiminnan tarkistus

Tarkista ennen jokaista käyttökertaa, että terät pysähtyvät kolmen sekunnin kuluessa ohjaustangon vapauttamisesta.

Ruohonkeräimen käyttö

Huoltoväli: Aina ennen käyttöä tai päivittäin—Tarkista teränpysäytysjärjestelmän toiminta. Terän on pysähdyttävä kolmen sekunnin kuluessa ohjaustangon vapauttamisesta. Ellei terä pysähdy, ota yhteys valtuutettuun huoltoliikkeeseen.

Teränpysäytysjärjestelmä voidaan tarkistaa ruohonkeräimen avulla.

1. Irrota takaheittokanavan suojus.
2. Asenna tyhjä ruohonkeräin laitteeseen.
3. Käynnistä moottori.
4. Kytke terät.

Huomaa: Ruohonkeräimen pitäisi alkaa pullistua merkiksi siitä, että terät pyörivät.

5. Katso keräintä ja vapauta samalla ohjaustanko.

Huomaa: Jos keräin ei painu kasaan kolmen sekunnin kuluessa ohjaustangon vapauttamisesta, teränpysäytysjärjestelmän kunto voi olla heikkenemässä. Jos tähän ei puututa, laitteen käyttö voi olla vaarallista. Anna laite valtuutetun huoltoliikkeen tarkastettavaksi ja huollettavaksi.

6. Sammuta moottori ja odota, kunnes kaikki liikkuvat osat ovat pysähtyneet.

Ilman ruohonkeräintä

1. Siirrä laite päällystetylle pinnalle tuulettomaan paikkaan.
2. Aseta kaikkien neljän pyörän leikkuukorkeusasetukseksi 89 mm.
3. Rutista puolikas sanomalehtisivu palloksi, joka mahtuu laitteen alle (halkaisija noin 7,5 cm).
4. Aseta sanomalehtipallo laitteen eteen noin 13 cm:n päähän.
5. Käynnistä moottori.
6. Kytke terät.
7. Vapauta ohjaustanko ja aloita kolmen sekunnin laskenta.
8. Työnnä laite nopeasti sanomalehden yli kolmannen sekunnin kohdalla.
9. Sammuta moottori ja odota, kunnes kaikki liikkuvat osat ovat pysähtyneet.
10. Mene laitteen eteen ja tarkasta sanomalehtipallo.

Huomaa: Jos sanomalehtipallo ei mennyt laitteen alle, toista vaiheet 4–10.

Tärkeää: Jos sanomalehtipallo on purkautunut tai silppuuntunut, terät eivät pysähtyneet oikein, joten laitteen käyttö voi

olla vaarallista. Ota yhteys valtuutettuun huoltoliikkeeseen.

Käytön aikana

Turvallisuus käytön aikana

Yleinen turvallisuus

- Pukeudu asianmukaisesti. Käytä silmäsuojaimia, tukevia liukastumisen estäviä kenkiä ja kuulosuojaimia. Sido pitkät hiukset. Älä käytä koruja.
- Älä käytä konetta sairaana, väsyneenä tai alkoholin tai huumaavien aineiden vaikutuksen alaisena.
- Terä on terävä, ja sen koskettaminen voi aiheuttaa vakavia henkilövahinkoja. Sammuta moottori ja odota, että kaikki liikkuvat osat ovat pysähtyneet, ennen kuin poistut käyttäjän paikalta.
- Kun vapautat terän ohjaustangon, moottorin täytyy sammua ja terän pysähtyä kolmen sekunnin kuluessa. Jos näin ei tapahdu, lopeta laitteen käyttö välittömästi ja ota yhteys valtuutettuun huoltoliikkeeseen.
- Käytä laitetta vain, kun näkyvyys on hyvä ja kun sääolosuhteet ovat hyvät. Älä käytä konetta ukonilman aikana.
- Kosteaa ruohoa tai lehdet voivat aiheuttaa vakavan loukkaantumisen, jos liukastut ja kosketat terää. Vältä leikkaamasta ruohoa märissä olosuhteissa.
- Ole erityisen varovainen lähestyessäsi kulmia, joissa on huono näkyvyys, pensaita, puita tai muita esteitä, jotka voivat haitata näkyvyyttä.
- Varo kuoppia, uria, töyssyjä, kiviä ja muita piileviä vaaroja. Epätasaisessa maastossa on helppo kompastua ja kaatua.
- Pysäytä laitteet ja tarkasta terät, mikäli kone osuu esteeseen tai tärisee epätavallisesti. Suorita tarvittavat korjaukset ennen koneen käytön jatkamista.
- Ennen kuin poistut käyttäjän paikalta, sammuta moottori ja odota, että kaikki liikkuvat osat ovat pysähtyneet.
- Jos moottori on juuri sammutettu, äänenvaimennin on kuuma ja voi aiheuttaa vakavia palovammoja. Pysy etäällä kuumasta äänenvaimentimesta.
- Tarkista ruohonkerääjän osat ja heittosuppilon suojeus säännöllisesti ja vaihda ne tarvittaessa valmistajan suositteliin varaosiin.
- Käytä vain The Toro® Companyn hyväksymiä lisälaitteita ja varusteita.

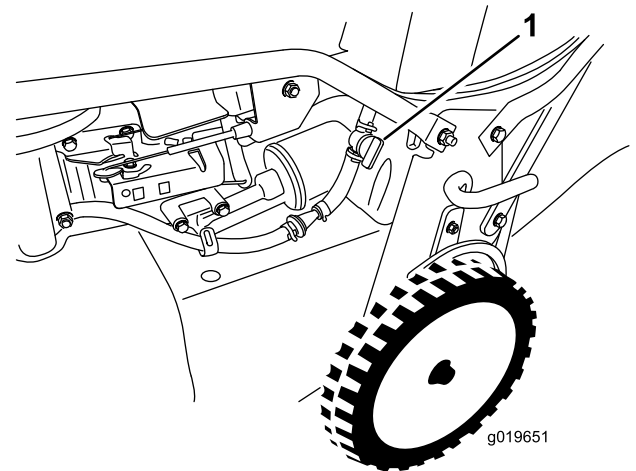
Turvallisuus rinteissä

- Leikkaa rinteet poikittaissuunnassa – ei ylös ja alas. Ole erittäin varovainen vaihtaessasi suuntaa rinteillä.
- Älä yritä leikata ruohoa jyrkissä rinteissä. Epävakaalla alustalla on helppo liukastua ja kaatua.
- Ole varovainen leikatessasi ruohoa pudotusten, oijen tai vallien lähetyillä.

Moottorin käynnistys

1. Kytke johto sytytystulppaan (Kuva 9).
2. Avaa polttoaineen sulkuventtiili (Kuva 18).

Huomaa: Kun polttoaineen sulkuventtiili on auki, vipu on polttoaineletkun suuntainen.



Kuva 18

1. Polttoaineen sulkuventtiili

3. Siirrä kaasunsäädin nopealle RIKASTIN-asentoon (Kuva 11).
4. Vedä käynnistyskahvaa hieman, kunnes tunnet vastuksen. Vetäise sitten voimakkaasti.
5. Siirrä kaasuvipu NOPEA-asentoon moottorin käynnistyessä (Kuva 10).

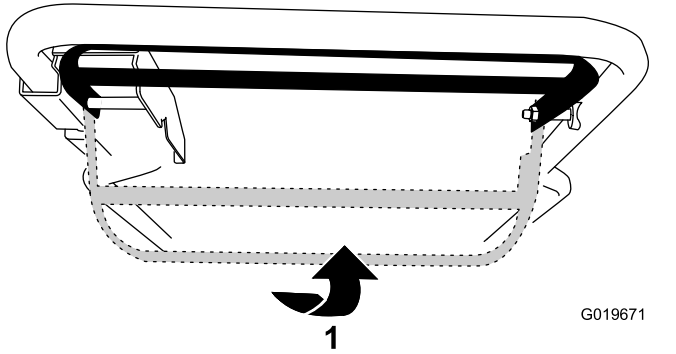
Huomaa: Jos moottori ei käynnisty kolmen yrityksen jälkeen, toista vaiheet 3–5.

Moottorin sammutus

1. Käännä virta-avain PYSÄYTYS-asentoon ja odota, että kaikki liikkuvat osat pysähtyvät.
2. Sulje polttoaineen sulkuventtiili ja irrota johto sytytystulppasta, jos et käytä konetta tai jätät sen ilman valvontaa.

Itsevetolaitteiston käyttö ja terien kytkentä

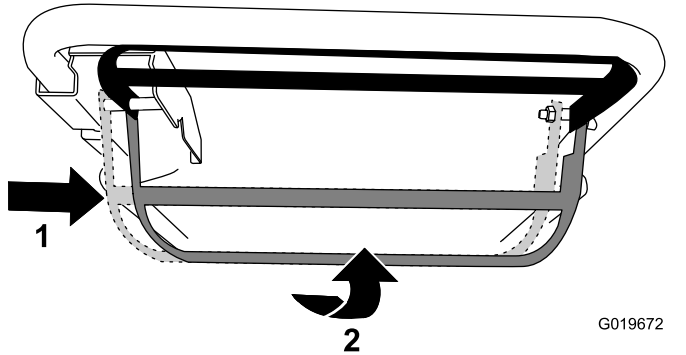
- Itsevetolaitteistoa käytetään teriä kytkemättä vetämällä ohjaustanko kahvaan (Kuva 19).



1
Kuva 19

1. Vedä ohjaustanko kahvaan.

- Itsevetolaitteistoa käytetään terät kytkettynä liu'uttamalla ohjaustanko kokonaan oikealle ja vetämällä se kahvaan (Kuva 19).



2
Kuva 20

1. Liu'uta ohjaustanko oikealle puolelle.
2. Vedä ohjaustanko kahvaan.

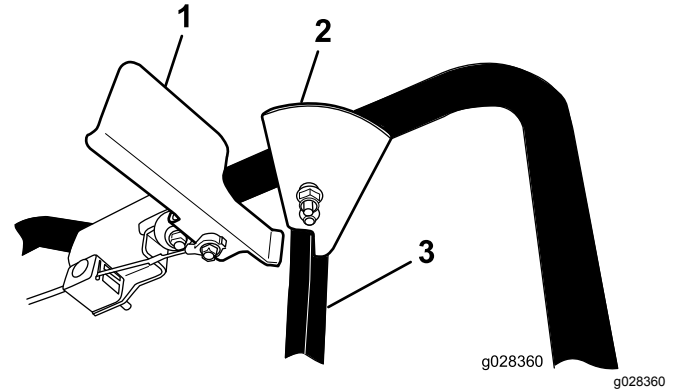
- Itsevetolaitteiston ja terien käyttö lopetetaan vapauttamalla ohjaustanko.

Huomaa: Säädä ajonopeutta siirtämällä ohjaustankoa lähemmäksi kahvaa tai kauemmaksi kahvasta. Hidasta vauhtia laskemalla ohjaustankoa käännoksissä tai koneen liikkuessa liian nopeasti. Jos lasket ohjaustankoa liikaa, koneen itsevetolaitteisto kytkeytyy pois päältä. Lisää ajonopeutta puristamalla ohjaustankoa lähemmäs kahvaa. Kun ohjaustanko on tiukasti kahvaa vasten, laitteen itsevetolaitteisto toimii enimmäisajonopeudella.

Seisontajarrun kytkentä ja vapautus

Seisontajarrun kytkentä

Seisontajarru kytketään vetämällä jarruvipu ylös kahvasta (Kuva 21).



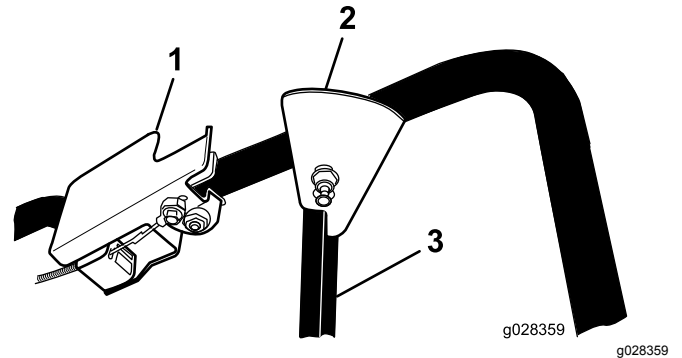
Kuva 21
Seisontajarru kytkettynä

1. Jarruvipu
2. Pysäytin
3. Ohjaustanko

Huomaa: Kun seisontajarru on kytketty, ohjaustangon pysäytin estää ohjaustangon nostamisen ja siten itsevetolaitteiston käytön.

Seisontajarrun vapautus

Seisontajarru vapautetaan painamalla jarruvipu alas kahvaan (Kuva 22).



Kuva 22
Seisontajarru vapautettuna

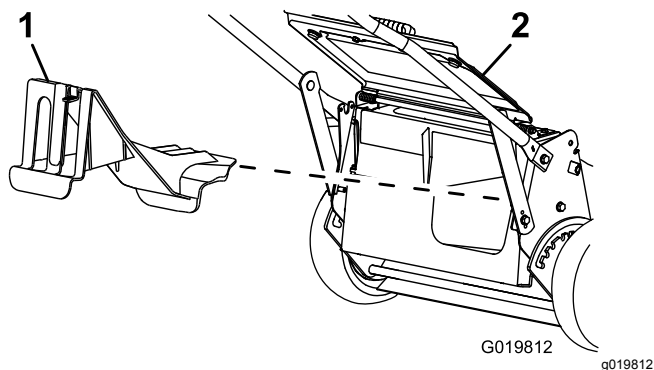
1. Jarruvipu
2. Pysäytin
3. Ohjaustanko

Huomaa: Kun seisontajarru on vapautettu ja ohjaustanko on ylhäällä itsevetolaitteiston käyttöä varten, ohjaustangon pysäytin estää seisontajarrun kytkennän.

Leikkuujätteidⁿ kierrättäminen

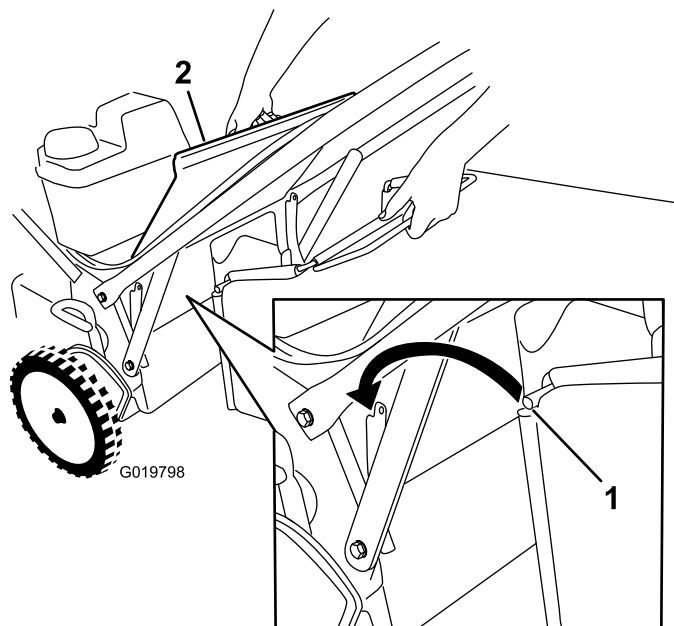
Laitteessa on valmiina ominaisuus kierrättää ruoho- ja lehtijäte takaisin nurmelle. Laitteen valmistelu kierrätystä varten:

- Jos koneeseen on asennettu sivuheittosuppilo, irrota se ja asenna sivuheittokanavan suuntain. Katso kohta [Sivuheittosuppilon irrotus \(sivu 15\)](#).
- Jos laitteeseen on asennettu ruohonkeräin, irrota se. Katso kohta [Ruohonkeräimen irrotus \(sivu 14\)](#).
- Jos takaheittokanavan suojusta ei ole asennettu, tartu sen kahvaan, nosta takaluukku ylös ja asenna se takaheittosuppiloon siten, että salpa loksahtaa paikalleen. Katso [Kuva 23](#).



Kuva 23

1. Takaheittokanavan suojus 2. Takaluukku



Kuva 24

1. Keräimen tanko 2. Takaluukku
2. Irrota takaheittokanavan suojus painamalla salpaa alas peukalolla ja vetämällä suojus irti laitteesta ([Kuva 23](#)).
 3. Asenna keräimen tanko kahvan juuressa oleviin loviin ja keinuta keräintä edestakaisin, jotta tanko asettuu lovien pohjaan. Katso [Kuva 24](#).
 4. Laske takaluukku, kunnes se on ruohonkeräimen päällä.

Leikkuujätteidⁿ kerääminen ruohonkeräimeen

Käytä ruohonkeräintä, jos haluat kerätä ruoho- ja lehtijätteet nurmikolta.

Jos sivuheittosuppilo on kiinni laitteessa, irrota se ja asenna sivuheittoluukku ennen leikkuujätteidⁿ keräämistä. Katso kohta [Sivuheittosuppilon irrotus \(sivu 15\)](#).

Ruohonkeräimen asennus

1. Nosta takaluukku ylös ja pidä sitä ylhäällä ([Kuva 24](#)).

Ruohonkeräimen irrotus

Ruohonkeräin irrotetaan tekemällä kohdan [Ruohonkeräimen asennus \(sivu 14\)](#) vaiheet käänteisessä järjestyksessä.

Leikkuujätteidⁿ heittäminen sivulle

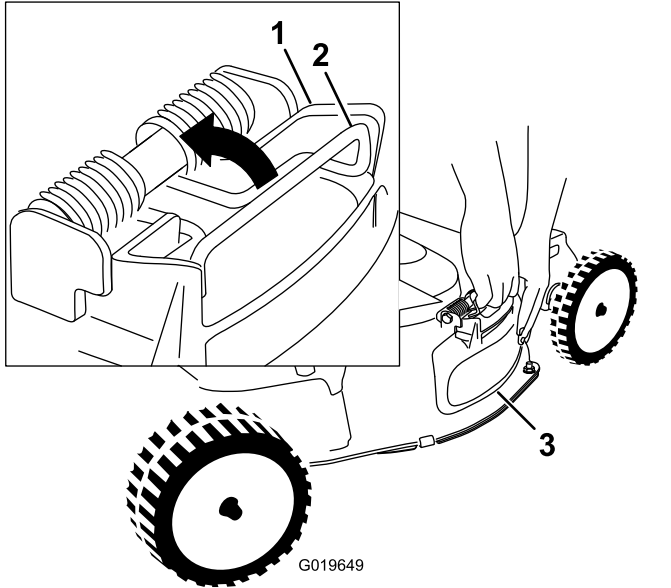
Käytä sivuheittojärjestelmää erittäin pitkän ruohon leikkaamiseen.

Sivuheittosuppilon asennus

Tärkeää: Varmista ennen leikkuujätteidⁿ kierrätystä, että takaheittokanavan suojus on paikallaan.

1. Sammuta moottori ja odota, kunnes kaikki liikkuvat osat ovat pysähtyneet.
2. Jos koneeseen on asennettu ruohonkeräin, irrota se. Katso kohta [Ruohonkeräimen irrotus \(sivu 14\)](#).

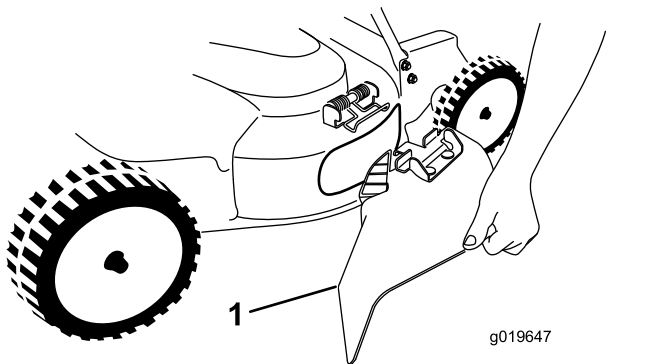
- Asenna takaheittokanavan suojus. Katso kohta [Leikkuujätteen kerääminen ruohonkeräimeen \(sivu 14\)](#).
- Irrota sivuheittoluukku vetämällä ylöspäin josta, jolla luukku on kiinnitetty. Poista luukku ([Kuva 25](#)).



Kuva 25

- Sivuheittoluukun yläosa
- Jousi
- Sivuheittoluukku

- Asenna sivuheittosuppilo ([Kuva 26](#)) vetämällä josta ylöspäin, asettamalla suppilo aukkoon ja laskemalla jousi sivuheittosuppilon yläosassa olevien kielekkeiden päälle.



Kuva 26

- Sivuheittosuppilo

Sivuheittosuppilon irrotus

Sivuheittosuppilo irrotetaan tekemällä kohdan [Sivuheittosuppilon asennus \(sivu 14\)](#) vaiheet käänteisessä järjestyksessä.

Käyttövihjeitä

Yleisiä vinkkejä

- Lue turvallisuusohjeet ja tämä käyttöopas huolellisesti ennen laitteen käyttöä.
- Siivoa alueelta kepit, kivet, johdot, oksat ja muut jätteet, joita terät saattaisivat singota ympäristöön.
- Älä päästä ruohonleikkurin läheisyyteen tai käyttöalueelle ketään, etenkin lapsia tai lemmikkieläimiä.
- Älä törmää leikkurilla puihin, seiniin, kiveyksiin tai muihin kiinteisiin esteisiin. Älä koskaan aja ruohonleikkurilla tahallasi minkään esteen yli.
- Jos laite törmää esteeseen tai alkaa täristä, sammuta moottori välittömästi, irrota sytytystulpan johto ja tarkasta laite vaurioiden varalta.
- Pidä terät terävinä koko leikkuukauden ajan. Viilaa terien lovet säännöllisesti pois.
- Vaihda terät tarvittaessa alkuperäisiin Toro-vaihtoteriin.
- Leikkaa vain kuivaa ruohoa tai lehtiä. Kosteaa ruohoa ja lehdet paakkuuntuvat nurmikolle ja voivat tukkia laitteen tai pysäyttää moottorin.
- Puhdista laitteen leikkuupöydän alapuoli jokaisen leikkuukerran jälkeen. Katso kohta [Laitteen alapuolen puhdistaminen \(sivu 16\)](#).
- Pidä moottori hyvässä käyttökunnossa.
- Paras leikkuutulos saadaan, kun moottorin nopeus on nopeimmalla asennolla.
- Puhdista ilmansuodatin säännöllisesti. Levitys synnyttää enemmän leikkuujätettä ja pölyä, jotka tukkivat ilmansuodattimen ja heikentävät moottorin tehoa.

Ruohon leikkaaminen

- Ruoho kasvaa eri nopeudella eri vuodenaikoina. Lämpimänä kesäaikana ruoho kannattaa leikata leikkuukorkeusasetuksella 51 mm, 64 mm tai 83 mm. Leikkaa vain noin kolmasosa ruohon pituudesta kerrallaan. Älä leikkaa ruohoa 51 mm:n asetusta lyhyemmäksi, paitsi jos ruoho on harvaa tai on myöhäinen syksy, jolloin ruohon kasvu alkaa hidastua.
- Leikattaessa yli 15 cm korkeaa ruohoa leikkaa ensin korkeimmalla leikkuukorkeuden asetuksella ja kävele hitaasti. Leikkaa sen jälkeen matalammalla asetuksella, jotta nurmikosta tulee hyvän näköinen. Jos ruoho on liian pitkää ja lehdet paakkuuntuvat nurmikon päälle, laite voi tukkeutua ja moottori pysähtyä.
- Vaihda leikkuusuuntaa. Tällöin leikkuujätteet hajaantuvat ruohikolle tasaisesti ja lannoittavat hyvin.

Jos leikattu nurmikko ei näytä hyvältä, kokeile yhtä tai useampaa seuraavista toimenpiteistä:

- Teroita terät.
- Kävele hitaammin leikatessasi.
- Nosta laitteen leikkuukorkeutta.
- Leikkaa ruoho useammin.
- Kulje aina osaksi edellisen leikkuukaistan päällä; älä leikkaa kokonaan uutta kaistaa.

Lehtien leikkaaminen

- Kun nurmikko on leikattu, tarkista, että puolet ruohosta näkyy lehtikerroksen läpi. Joudut ehkä leikkaamaan lehdet vielä kerran tai useamminkin.
- Jos lehtikerros on ohut, aseta kaikki pyörät samaan leikkuukorkeuteen.
- Hidasta leikkuunopeutta, jos laite ei leikkaa lehtiä tarpeeksi hienoksi.

Käytön jälkeen

Turvallisuus käytön jälkeen

Yleinen turvallisuus

- Ehkäise tulipalovaara puhdistamalla kone ruohosta ja leikkuujätteistä. Puhdista öljy- ja polttoaineroiskeet.
- Anna moottorin jäähtyä, ennen kuin varastoit laitteen suljettuun tilaan.
- Älä säilytä konetta tai polttoainesäiliötä tilassa, jossa on avotuli, kipinöitä tai varmistusliekki (esimerkiksi vedenlämmitin tai muu vastaava laite).

Kuljetusturvallisuus

- Ole varovainen lastatessasi konetta.
- Kiinnitä kone niin, ettei se liiku.

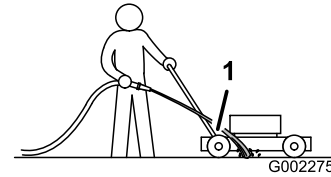
Laitteen alapuolen puhdistaminen

Paras mahdollinen leikkuutulos saadaan, kun laitteen kotelon alapuoli pidetään puhtaana. Leikkuujäte voidaan joko pestä tai kaapia pois laitteen kotelon alapuolelta.

Laitteen alapuolen pesu

Huoltoväli: Aina ennen käyttöä tai päivittäin—Puhdista laitteen kotelon alapuoli.

1. Pysäköi laite tasaiselle betoni- tai asfalttipinnalle lähelle puutarhaletkua.
2. Käynnistä moottori.
3. Pidä vesiletkua kahvan korkeudella ja ohjaa vesisuihku maata kohti aivan oikean takapyörän eteen (Kuva 27).



Kuva 27

g002275

1. Oikea takapyörä

Huomaa: Terät kuljettavat vettä, ja leikkuujäte poistuu laitteesta. Jatka huuhtelua, kunnes laitteen alta ei enää huuhtoudu leikkuujätettä.

4. Sammuta moottori ja odota, kunnes kaikki liikkuvat osat ovat pysähtyneet.
5. Käännä vesi pois päältä.
6. Käynnistä laite ja anna sen käydä muutaman minuutin ajan, jotta laite ja sen komponentit kuivuisivat.

Laitteen alapuolen kaapiminen

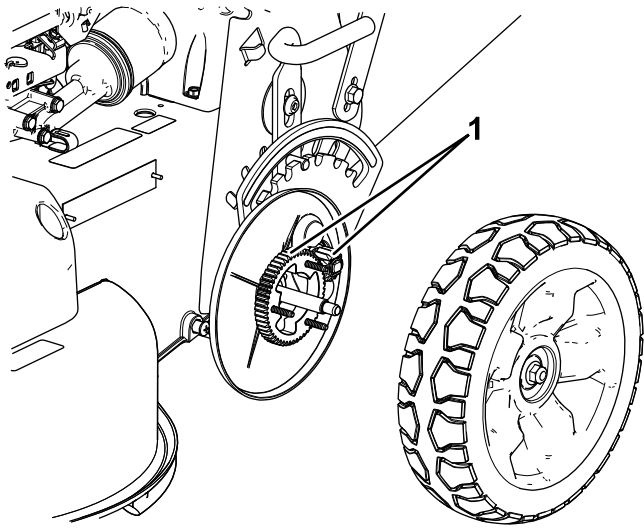
Jos vesi ei poista kaikkea jätettä laitteen alapinnasta, kaavi se puhtaaksi.

1. Irrota johto sytytystulpasta.
2. Tyhjennä bensiini polttoainesäiliöstä. Katso kohta [Polttoainesäiliön tyhjennys ja suodattimen puhdistus \(sivu 21\)](#).
3. Kallista laite kyljelleen siten, että ilmansuodatin osoittaa ylöspäin ja yläkahva on maassa.
4. Irrota lika ja leikkuujätteet kovapuisella kaapimella. Varo särmiä ja teräviä reunoja.
5. Nosta laite pystysuoraan.
6. Täytä polttoainesäiliö.
7. Kytke johto sytytystulppaan.

Pyörien puhdistus

Huoltoväli: 40 käyttötunnin välein

1. Irrota takapyörät ja puhdista roskat hammaspyörien alueelta.



g196471

Kuva 28

1. Hammaspyörät

2. Levitä puhdistuksen jälkeen hieman lukkiintumisen estoainetta hammaspyöriin.

Huomaa: Jos konetta käytetään äärimmäisissä olosuhteissa, pyörien puhdistus suositeltua useammin pidentää hammaspyörien käyttöikää.

Huomaa: Älä pese laakereita painepesurilla, jotta niiden tiivisteet eivät vaurioidu.

Kunnossapito

Kunnossapitotaulukko

Huoltoväli	Huoltotoimenpide
5 ensimmäisen käyttötunnin jälkeen	<ul style="list-style-type: none">Vaihda moottoriöljy (ei öljynsuodatinta).Huolla terän käyttöjärjestelmä.
Aina ennen käyttöä tai päivittäin	<ul style="list-style-type: none">Tarkista moottoriöljyn määrä.Tarkista teränpysäytysjärjestelmän toiminta. Terän on pysähdyttävä kolmen sekunnin kuluessa ohjaustangon vapauttamisesta. Ellei terä pysähdy, ota yhteys valtuutettuun huoltoliikkeeseen.Puhdista laitteen kotelon alapuoli.Tarkista ilmansuodatin.Tarkista leikkuuterät ja huolla ne tarvittaessa.Tarkasta terät.
25 käyttötunnin välein	<ul style="list-style-type: none">Puhdista vaahtomuovinen esipuhdistin (useammin, jos käyttöolosuhteet ovat pölyiset).
40 käyttötunnin välein	<ul style="list-style-type: none">Puhdista pyörät ja hammaspyörät.
50 käyttötunnin välein	<ul style="list-style-type: none">Vaihda moottoriöljy (useammin, jos käyttöolosuhteet ovat pölyiset).Tarkista hihnojen kunto.Tarkista polttoaineletku ja vaihda tarpeen vaatiessa.Poista lika hihnakotelon alta.Huolla terän käyttöjärjestelmä.
100 käyttötunnin välein	<ul style="list-style-type: none">Vaihda öljynsuodatin.Tarkista sytytystulppa.Puhdista polttoainesuodatin.Vaihda polttoainesuodatin.
250 käyttötunnin välein	<ul style="list-style-type: none">Vaihda teräjarrukytkimen hihna.Vaihda vaihteiston hihna.
300 käyttötunnin välein	<ul style="list-style-type: none">Vaihda paperinen ilmansuodatin (useammin, jos käyttöolosuhteet ovat pölyiset).
Vuosittain tai ennen varastointia	<ul style="list-style-type: none">Tyhjennä polttoainesäiliö ennen korjauksia ohjeiden mukaan tai ennen säilytystä.

Huomaa: Koneen vasen ja oikea puoli määritellään normaalista käyttöasennosta käsin.

Tärkeää: Lisää huoltotoimenpiteitä on moottorin käyttöoppaassa.

Turvallisuus huollon aikana

- Irrota sytytystulpan johto sytytystulpasta ennen huoltotöiden suorittamista.
- Käytä käsineitä ja silmäsuojaimia konetta huoltaessasi.
- Terä on terävä, ja sen koskettaminen voi aiheuttaa vakavia henkilövahinkoja. Käytä käsineitä, kun huollat terää.
- Älä koskaan peukaloi turvalaitteita. Tarkista säännöllisesti, että ne toimivat asianmukaisesti.
- Konetta kallistettaessa saattaa valua polttoainetta. Polttoaine on tulenarkaa ja räjähdysherkkää ja voi aiheuttaa henkilövahingon. Käytä moottoria, kunnes polttoaine loppuu, tai poista polttoaine käsipumpulla, älä koskaan lapolla.

Ilmansuodattimen huolto

Huoltoväli: Aina ennen käyttöä tai päivittäin

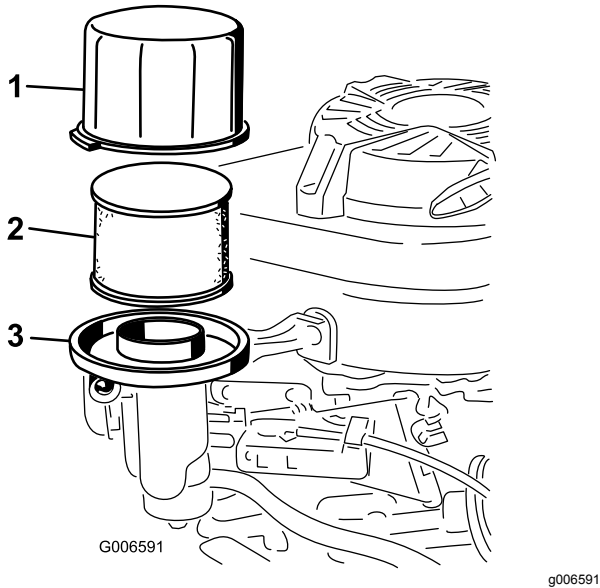
25 käyttötunnin välein—Puhdista vaahtomuovinen esipuhdistin (useammin, jos käyttöolosuhteet ovat pölyiset).

300 käyttötunnin välein—Vaihda paperinen ilmansuodatin (useammin, jos käyttöolosuhteet ovat pölyiset).

Tärkeää: Älä käytä moottoria ilman ilmansuodatinkokoonpanoa; seurauksena voi olla erittäin vakava moottorivaurio.

- Sammuta moottori ja odota, kunnes kaikki liikkuvat osat ovat pysähtyneet.
- Irrota johto sytytystulpasta.

3. Irrota suojus ja puhdista se huolellisesti (Kuva 29).



Kuva 29

1. Suojus
2. Vaahtomuovinen esisuodatin ja paperisuodatin
3. Ilmansuodattimen kanta

4. Irrota vaahtomuovinen esisuodatin paperisuodattimesta (Kuva 29) ja vaihda paperisuodatin, jos se on erittäin likainen.

Tärkeää: Älä yritä puhdistaa paperisuodatinta.

5. Puhdista vaahtomuovinen esipuhdistin miedolla pesuaineella ja vedellä ja taputtele se kuivaksi.

Huomaa: Älä lisää vaahtomuoviseen esipuhdistimeen öljyä.

6. Aseta vaahtomuovinen esipuhdistin paperisuodattimeen.
7. Asenna ilmansuodatinkokoonpano.
8. Asenna kansi.

Moottoriöljyn vaihto

Huoltoväli: 5 ensimmäisen käyttötunnin jälkeen—Vaihda moottoriöljy (ei öljynsuodatinta).

50 käyttötunnin välein—Vaihda moottoriöljy (useammin, jos käyttöolosuhteet ovat pölyiset).

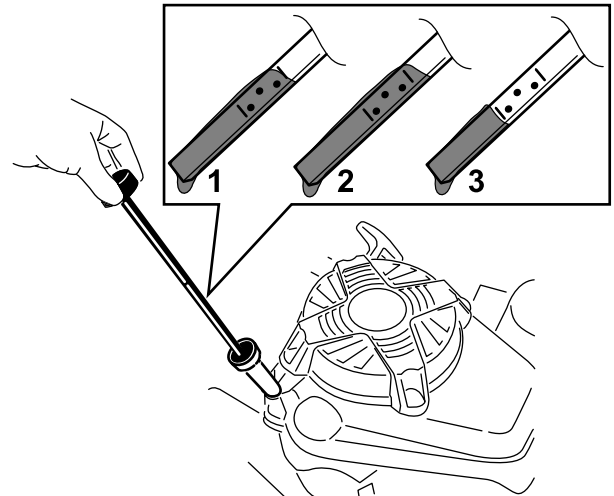
Huomaa: Lämmitä öljy ennen vaihtoa käyttämällä moottoria muutaman minuutin ajan. Lämmin öljy juoksee paremmin ja kuljettaa enemmän epäpuhtauksia.

Moottorin öljytilavuus: öljynsuodattimen kanssa: 0,85 l; ilman öljynsuodatinta: 0,65 l

Öljyn viskositeetti: puhdistava SAE 30- tai SAE 10W-30 -öljy

API-huoltoluokitus: SJ tai korkeampi

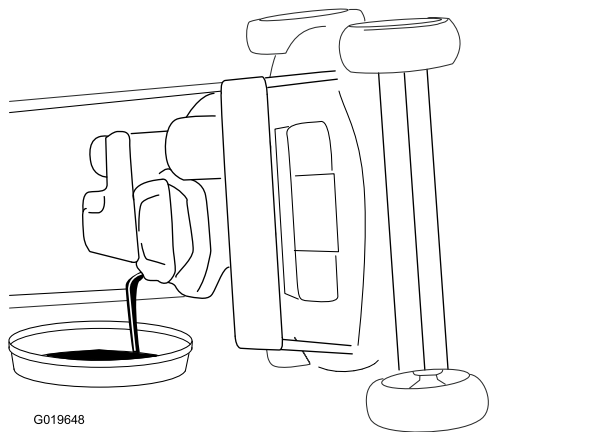
1. Siirrä laite tasaiselle alustalle.
2. Katso kohta [Kunnossapito \(sivu 18\)](#).
3. Irrota mittatikku pyörittämällä korkkia vastapäivään ja vetämällä mittatikku ulos (Kuva 30).



Kuva 30

1. Full (täysi)
2. Korkea
3. Matala

4. Valuta käytetty öljy öljyntäyttöputkesta kallistamalla leikkuri kyljelleen siten, että ilmansuodatin osoittaa ylöspäin (Kuva 31).



Kuva 31

5. Kun öljy on tyhjentynyt, palauta laite käyttöasentoon.
6. Kaada öljyä öljyntäyttöputkeen varovasti noin kolmen neljäsosan verran moottorin tilavuudesta.
7. Anna öljyn asettua moottorissa kolmen minuutin ajan.
8. Pyyhi mittatikku puhtaalla liinalla.
9. Työnnä mittatikku öljyntäyttöputkeen ja vedä se takaisin ulos.
10. Katso öljymäärä mittatikusta (Kuva 30).
 - Jos öljyn pinta on mittatikkun Add-merkin alapuolella, kaada vähän öljyä varovasti öljyntäyttöputkeen, odota kolme minuuttia ja toista vaiheet 8–10, kunnes öljyn pinta nousee mittatikkun Full-merkin tasalle.
 - Jos öljyn pinta on Full-merkin yläpuolella, valuta ylimääräistä öljyä, kunnes öljyn pinta on mittatikkun Full-merkin tasalla.

Tärkeää: Jos moottorissa on liikaa tai liian vähän öljyä moottoria käytettäessä, moottori voi vaurioitua.

11. Asenna mittatikku tukevasti paikalleen.
12. Kierrätä käytetty öljy asianmukaisesti.

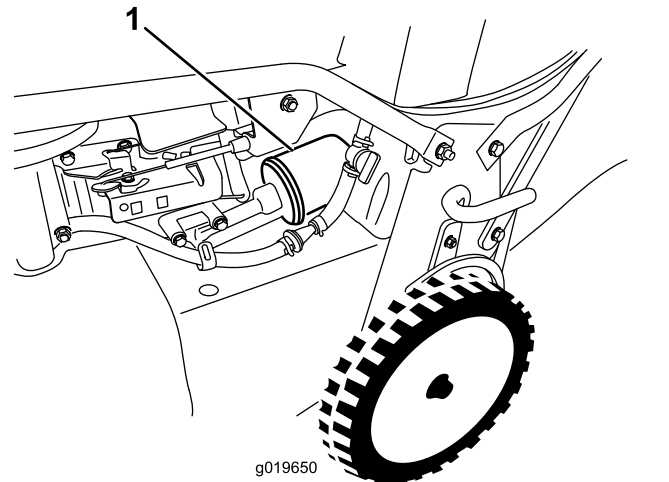
Öljynsuodattimen vaihto

Huoltoväli: 100 käyttötunnin välein

1. Lämmitä öljy käyttämällä moottoria.
2. Sammuta moottori ja odota, kunnes kaikki liikkuvat osat ovat pysähtyneet.
3. Irrota johto sytytystulpasta.
4. Tyhjennä moottoriöljy. Katso kohta [Moottoriöljyn vaihto \(sivu 19\)](#).
5. Aseta öljynsuodattimen alle riepu suodattimen irrotuksen yhteydessä vuotavaa öljyä varten.

6. Irrota öljynsuodatin (Kuva 32).

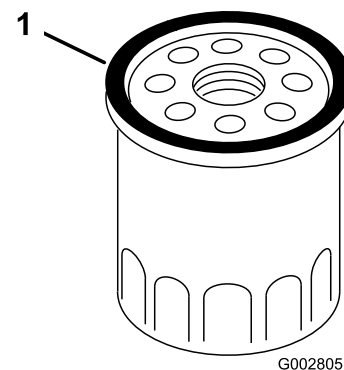
Huomaa: Varmista, että öljynsuodattimen tiiviste irtoaa suodattimen kanssa.



Kuva 32

1. Öljynsuodatin

7. Levitä sormilla öljyä uuden suodattimen tiivisteeseen (Kuva 33).



Kuva 33

1. Tiiviste

8. Pyöritä uutta suodatinta paikalleen, kunnes tiiviste koskee suodattimen kantaan. Kiristä sitten suodatinta vielä 2/3 kierrosta.
9. Täytä kampikammio uudella öljyllä mittatikkun Full-merkkiin saakka. Katso kohta [Moottoriöljyn vaihto \(sivu 19\)](#).
10. Kytke johto sytytystulppaan.
11. Käytä moottoria noin kolmen minuutin ajan.
12. Sammuta moottori, odota, että kaikki liikkuvat osat ovat pysähtyneet, ja tarkasta suodattimen ympäristö öljyvuojojen varalta.
13. Lisää öljyä öljynsuodattimen vetoisuuden verran. Katso kohta [Moottoriöljyn vaihto \(sivu 19\)](#).

14. Kierrätä käytetty öljynsuodatin paikallisten asetusten mukaisesti.

6. Asenna hihnasuojus vaiheessa 2 irrotetuilla neljällä pultilla.

Sytytystulpan huolto

Huoltoväli: 100 käyttötunnin välein

Käytä **NGK BPR5ES** -sytytystulppaa tai vastaavaa.

1. Sammuta moottori ja odota, kunnes kaikki liikkuvat osat ovat pysähtyneet.
2. Irrota johto sytytystulpasta.
3. Puhdista sytytystulpan ympäristö.
4. Irrota sytytystulppa sylinterinkannesta.

Tärkeää: Vaihda viallinen tai likainen sytytystulppa. Älä puhdista elektrodeja, koska niistä voi irrota sylinteriin karstaa, jolloin moottori voi vaurioitua.

5. Aseta sytytystulpan kärkiväliksi 0,76 mm. Katso kohta [Kuva 34](#).



Kuva 34

- | | |
|---------------------------|---------------------------------|
| 1. Keskielektrodin eriste | 3. Kärkiväli (ei mittakaavassa) |
| 2. Sivuelektrodi | |

6. Asenna sytytystulppa ja tiiviste.
7. Kiristä tulppa momenttiin 23 N·m.
8. Kytke johto sytytystulppaan.

Hihnojen kunnan tarkistus

Huoltoväli: 50 käyttötunnin välein

1. Sammuta moottori ja odota, kunnes kaikki liikkuvat osat ovat pysähtyneet.
2. Irrota hihnasuojus ([Kuva 9](#)) irrottamalla neljä pulttia, joilla se on kiinnitetty laitteen koteloon.
3. Tarkista, ettei hihnoissa ole murtumia, rispaantuneita reunoja, palojälkiä tai muita vaurioita.
4. Vaihda kaikki vaurioituneet hihnat.
5. Jos terän käyttöhihna vaihdetaan, se on säädettävä. Katso kohta [Terän käyttöjärjestelmän huolto \(sivu 22\)](#).

Polttoainesäiliön tyhjennys ja suodattimen puhdistus

Huoltoväli: 50 käyttötunnin välein—Tarkista polttoaineletku ja vaihda tarpeen vaatiessa.

100 käyttötunnin välein—Puhdista polttoainesuodatin.

Vuosittain tai ennen varastointia—Tyhjennä polttoainesäiliö ennen korjauksia ohjeiden mukaan tai ennen säilytystä.

Huomaa: Polttoainesuodatinelementti (verkko) on sijoitettu polttoainesäiliön sisään liittimeen. Suodatin on kiinteä osa polttoainesäiliötä, eikä sitä voida poistaa.

1. Sammuta moottori ja odota, että se jäähtyy.

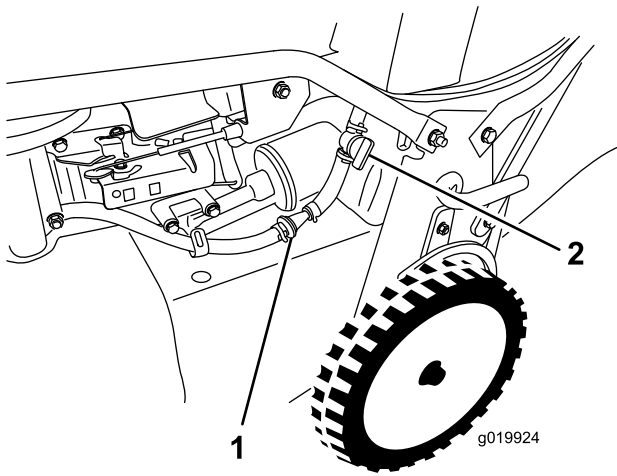
Tärkeää: Tyhjennä polttoaine vasta moottorin jäähtyttyä.

2. Irrota johto sytytystulpasta.
3. Sulje polttoaineen sulkuventtiili.
4. Irrota polttoaineletku löysäämällä kaasuttimen luona olevaa letkunkiristintä.
5. Avaa polttoaineen sulkuventtiili ja valuta polttoainesäiliö ja polttoaineletku tyhjäksi turvallisuuhyväksytyyn polttoaineastiaan.
6. Irrota polttoainesäiliö laitteesta.
7. Kaada polttoainesäiliöön vähän polttoainetta, huljuta polttoainetta ympäriinsä säiliössä ja kaada polttoaine turvallisuuhyväksytyyn polttoaineastiaan.
8. Asenna polttoainesäiliö ja polttoaineletku.

Polttoainesuodattimen vaihto

Huoltoväli: 100 käyttötunnin välein

1. Sammuta moottori ja odota, kunnes kaikki liikkuvat osat ovat pysähtyneet.
2. Irrota johto sytytystulpasta.
3. Sulje polttoaineen sulkuventtiili ([Kuva 35](#)).

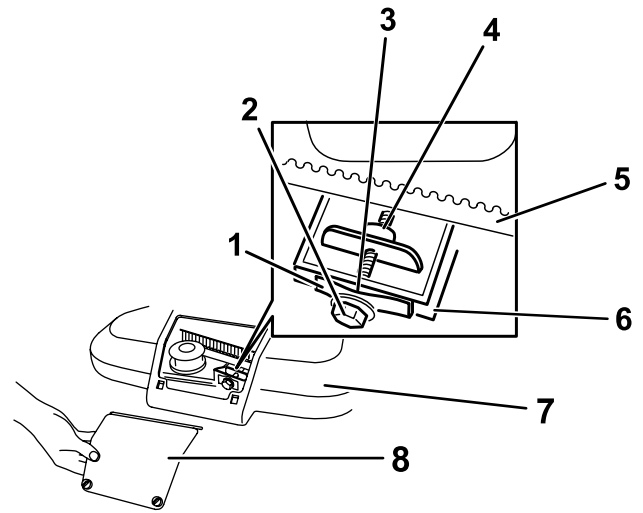


Kuva 35

g019924

1. Polttoainesuodatin 2. Polttoaineen sulkuventtiili

4. Irrota polttoainesuodatin (Kuva 35) polttoaineletkusta löysäämällä polttoainesuodattimen ympärillä olevia putkipidikkeitä.
5. Asenna polttoaineletkuun uusi polttoainesuodatin vaiheessa 4 irrotetuilla putkipidikkeillä.



Kuva 36

g208925

1. Hihnan kiristysjousi 5. Terän käyttöhihna
2. Säätopultti 6. Seinä
3. Rako 7. Hihnan suojuks
4. Säätomutteri 8. Hihnasuojuksen huoltopaneeli

Terän käyttöjärjestelmän huolto

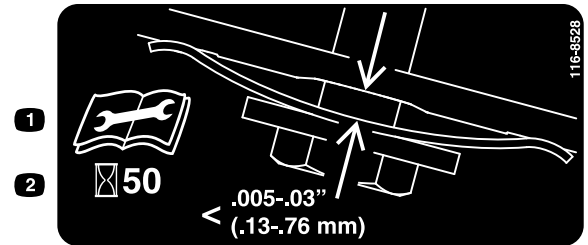
Huoltoväli: 5 ensimmäisen käyttötunnin jälkeen

50 käyttötunnin välein—Poista lika hihnakotelon alta.

50 käyttötunnin välein—Huolla terän käyttöjärjestelmä.

1. Löysää hihnasuojuksen huoltopaneelin kaksi ruuvia ja irrota paneeli (Kuva 36).

2. Harjaa tai puhalla hihnasuojuksen sisällä ja osien ympärillä olevat roskat pois.
3. Pidä mittaan 0,13–0,76 mm asetettua rakotulkkia seinämää vasten ja liu'uta se alas hihnan kiristysjousen taakse. Katso kohta Kuva 37.



decal116-8528

Kuva 37

1. Lue käyttöopas ennen huoltotoimenpiteitä. 2. Tarkista hihnan kireys 50 tunnin välein.

Huomaa: Jos rakotulkin ja jousen väliin jää näkyvä rako, kiristä säätopulttia ja mutteria, kunnes rakotulkkia voi juuri ja juuri liu'uttaa raossa (Kuva 36).

Tärkeää: Älä kiristä säätopulttia liikaa, sillä se voi vahingoittaa terän käyttöhihnaa.

4. Asenna hihnasuojuksen huoltopaneeli paikalleen.

Leikkuuterien huolto

Huoltoväli: Aina ennen käyttöä tai päivittäin

Tärkeää: Terien asentamiseen tarvitaan momenttiavain. Jos sinulla ei ole momenttiavainta tai et halua suorittaa toimenpidettä itse, ota yhteys valtuutettuun huoltoliikkeeseen.

Tarkista terien terävyys sekä mahdolliset kulumat ja vauriot aina polttoaineen loppuessa. Katso kohta [Terien tarkastus \(sivu 23\)](#). Jos terän särmä on tylsä tai uurteinen, teroituta terä tai vaihda se uuteen. Jos terät ovat kuluneet, taipuneet, vaurioituneet tai halkeilleet, vaihda ne välittömästi aitoihin Toro-vaihtoteriin.

⚠ HENGENVAARA

Kulunut tai vaurioitunut terä voi rikkoutua ja terän pala voi sinkoutua käyttäjään tai ohikulkijaan päin, mikä voi aiheuttaa vakavan henkilövahingon tai kuoleman.

- Terät on tarkistettava säännöllisesti kulumisen ja vaurioiden varalta.
- Vaihda kuluneet tai vahingoittuneet osat.

Huomaa: Pidä terät terävinä koko leikkuukauden ajan. Terävät terät leikkaavat ruohon siistimmin ruohonkorsia repimättä. Repeytymien vuoksi ruohon reunat muuttuvat ruskeiksi, mikä heikentää kasvua ja altistaa kasvisairauksille.

Leikkuuterien huollon valmistelu

Kallista laite kyljelleen siten, että ilmansuodatin osoittaa ylöspäin ja yläkahva on maassa.

⚠ VAARA

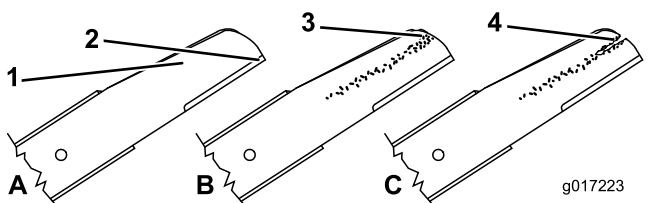
Terät ovat teräviä, ja niiden koskettaminen voi aiheuttaa vakavan henkilövahingon.

- Irrota johto sytytystulpasta.
- Käytä käsineitä, kun huollat teriä.

Terien tarkastus

Huoltoväli: Aina ennen käyttöä tai päivittäin

1. Tarkasta leikkusärmät ([Kuva 38](#)). Jos särmät eivät ole teräviä tai niissä on lovia, irrota terät ja teroituta tai vaihda ne.



Kuva 38

- | | |
|----------------|------------------------------|
| 1. Kupera alue | 3. Kulumisjälkiä/urautumista |
| 2. Leikkusärmä | 4. Halkeama |

2. Tarkista itse terät ja etenkin kupera alue ([Kuva 38](#)). Jos havaitset vähäisiäkin vaurioitumisen, kulumisen tai urautumisen merkkejä tällä alueella, vaihda terät välittömästi uusiin.

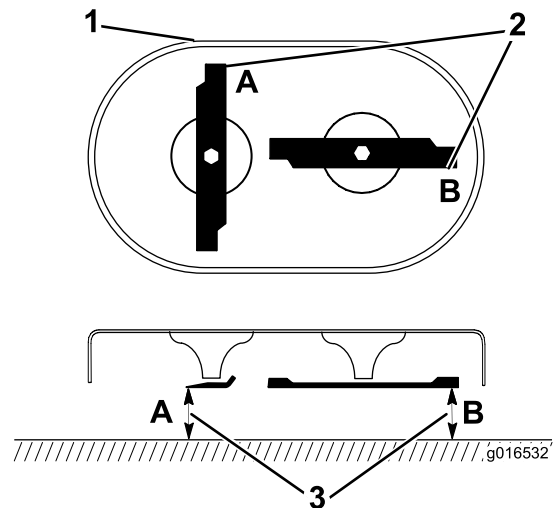
⚠ HENGENVAARA

Jos terän annetaan kulua, siiven ja terän tasaisen osan väliin muodostuu ura. Terästä voi lopulta irrota pala, joka voi sinkoutua kotelon alta ja johtaa käyttäjän tai sivullisten vakavaan loukkaantumiseen.

- Terät on tarkistettava säännöllisesti kulumisen ja vaurioiden varalta.
- Älä yritä suoristaa taipunutta terää tai hitsata murtunutta tai haljennutta terää.
- Tarkista, että terät eivät ole taipuneet. Katso kohta [Taipuneiden terien tarkistus \(sivu 23\)](#).

Taipuneiden terien tarkistus

1. Käännä teriä, kunnes niiden asento on kuvan mukainen ([Kuva 39](#)).



Kuva 39

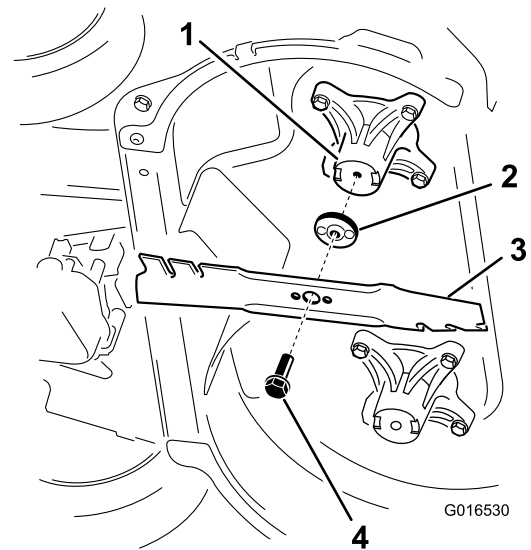
1. Leikkuupöydän etuosa
 2. Kohtien A ja B mitat
 3. Leikkuuterän leikkusärmän ja tasaisen vaakasuoran pinnan välinen etäisyys
-
2. Mittaa tasaisen pinnan ja leikkuuterien leikkusärmän väliset etäisyydet kohdista **A** ja **B** ([Kuva 39](#)) ja kirjaa mitat ylös.
 3. Käännä teriä siten, että niiden vastakkaiset päät ovat kohdissa **A** ja **B**.
 4. Toista vaiheen **2** mittaukset ja kirjaa mitat.

Huomaa: Jos vaiheissa 2 ja 4 mitattujen etäisyyksien **A** ja **B** ero on yli 3 mm, vaihda terät. Katso kohta [Terien irrotus](#) (sivu 24).

⚠ VAARA

Taipunut tai vaurioitunut terä voi rikkoutua ja johtaa käyttäjän tai sivullisten vakavaan loukkaantumiseen tai kuolemaan.

- Taipunut tai vaurioitunut terä on aina vaihdettava uuteen.
- Terän särmiä tai pintoja ei saa hioa, eikä niihin saa tehdä teräviä lovia.



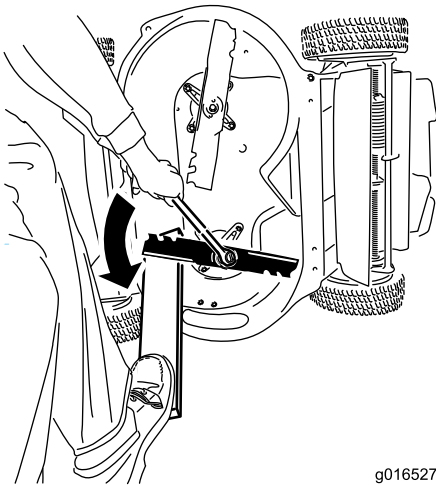
Kuva 41

- | | |
|---------------------|-------------------|
| 1. Kara (2) | 3. Terä (2) |
| 2. Terän ohjain (2) | 4. Teräpultti (2) |

Terien irrotus

Vaihda terät, kun ne ovat osuneet kiinteään esineeseen tai jos ne ovat epätasapainossa, taipuneet tai kuluneet. Käytä ainoastaan aitoja Toro-vaihtoteriä.

1. Tue terät puun kappaleella ja kierrä teräpulttia vastapäivään kuvan mukaisesti ([Kuva 40](#)).



Kuva 40

2. Irrota kaikki terät kuvan mukaisesti ([Kuva 41](#)).

3. Tarkista terän ohjainten nastat kulumisen ja vaurioiden varalta.

Terien asennus

⚠ VAARA

Terien väärä asennus voi johtaa koneen vaurioitumiseen tai käyttäjän tai sivullisten loukkaantumiseen.

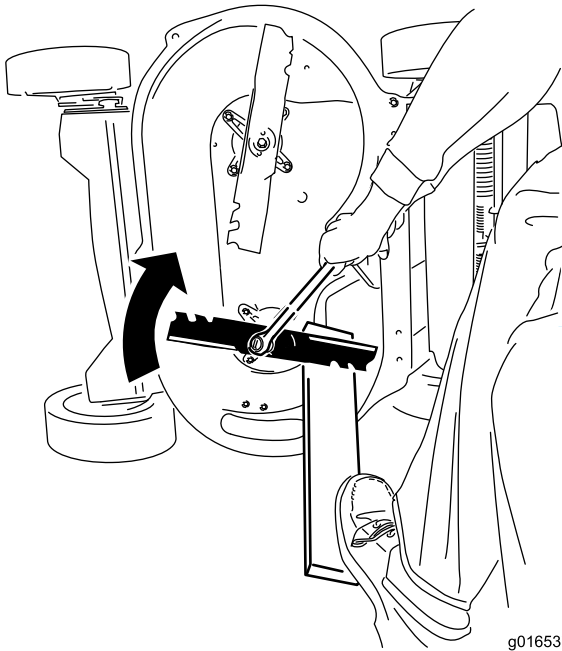
Asenna terät ohjeiden mukaisesti.

1. Asenna ensimmäinen terä kiinnikkeillä vaakasuuntaan kuvan mukaisesti ([Kuva 41](#)).

Huomaa: Kiristä pultti sormin.

Tärkeää: Suuntaa terien käyrät päät laitteen koteloa kohti. Varmista, että terän ohjaimen kohoumat asettuvat ohjainta vastaavan karan pään painaumiin ja että terän ohjaimen toisella puolella olevat nastat asettuvat ohjainta vastaavan terän aukkoihin.

2. Tue terät levyillä ja kierrä teräpulttia momenttiavaimella myötäpäivään kuvan mukaisesti ([Kuva 42](#)). Kiristä kukin teräpultti momenttiin 82 N·m.



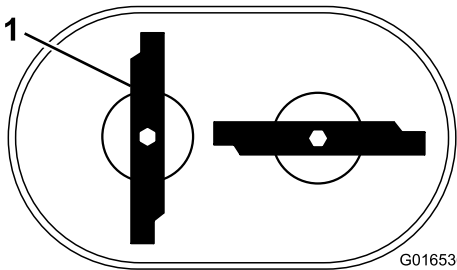
Kuva 42

g016537
g016537

Tärkeää: 82 N m:n momenttiin kiristetty pultti on erittäin tiukalla. Aseta painosi avaimen taakse ja kiristä pultti tiukkaan. Tätä pulttia on hyvin vaikea kiristää liian kireälle.

3. Käännä asennettua terää 1/4 kierrosta, kunnes se on pystysuuntaisesti, ja asenna toinen terä kuten ensimmäinenkin (katso vaihe 1).

Huomaa: Terien on oltava kohtisuorassa toisiinsa nähden, eli niiden tulee muodostaa käänteinen T kuvan mukaisesti (Kuva 43).



Kuva 43

G016536

g016536

1. Terä (2)

4. Kiristä toinen terä. Katso vaihe (2).
5. Käännä teriä käsin täydet 360 astetta ja varmista, etteivät ne kosketa toisiaan.

Huomaa: Jos terät koskettavat toisiaan, niitä ei ole asennettu oikein. Toista vaiheet 1–3 ja varmista, etteivät terät kosketa toisiaan.

Terän käyttöhihnan vaihto

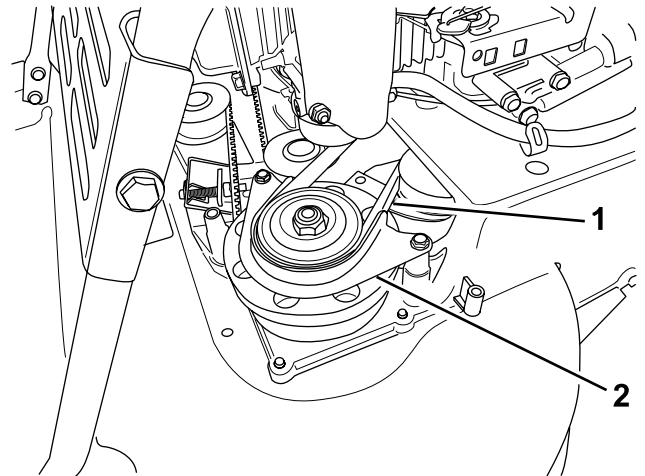
Vaihda terän käyttöhihna tarvittaessa.

1. Sammuta moottori ja odota, kunnes kaikki liikkuvat osat ovat pysähtyneet.
2. Irrota johto sytytystulpasta.
3. Irrota hihnasuojus (Kuva 9) irrottamalla neljä pulttia, joilla se on kiinnitetty laitteen koteloon.

Huomaa: Säilytä pultit, joilla hihnasuojus asennetaan laitteen koteloon.

4. Poista lika hihnakotelon alta.
5. Irrota teräjarrukyttimeen hihnasuojus ja kiinnitystarvikkeet.

Huomaa: Säilytä teräjarrukyttimeen hihnasuojus ja kiinnitystarvikkeet asennusta varten.



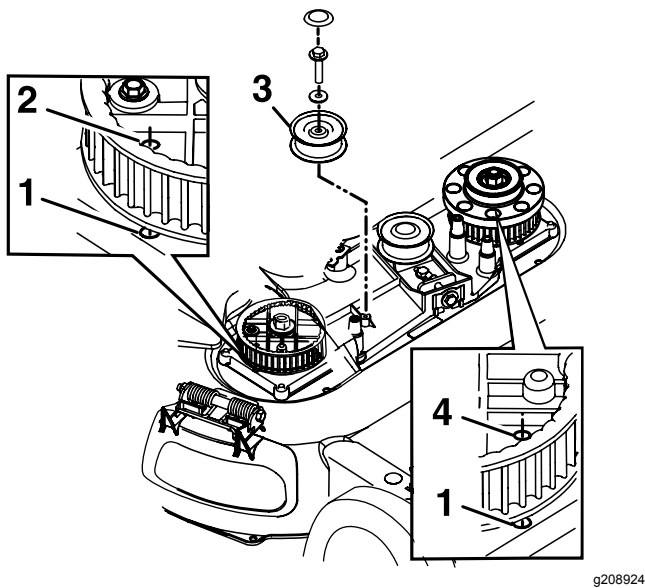
Kuva 44

g208922

1. Teräjarrukyttimeen hihna
2. Teräjarrukyttimeen hihnasuojus

6. Irrota teräjarrukyttimeen hihna etuosan vasemmalta hihnapyörältä.
7. Löysää säätöpulttia (Kuva 36).
8. Irrota kiinteä kiristinpyörä ja kiinnitystarvikkeet (Kuva 45).

Huomaa: Säilytä kiristinpyörä ja kiinnitystarvikkeet asennusta varten.



Kuva 45

Teräjarrukytkimen kiristinpyörä on poistettu selkeyden vuoksi

- | | |
|------------------------------|--------------------------------|
| 1. Kotelon aukko | 3. Kiinteä kiristinpyörä |
| 2. Oikean hammaspyörän aukko | 4. Vasemman hammaspyörän aukko |

9. Irrota terän käyttöhihnat.
10. Kohdistista oikean ja vasemman hammaspyörän aukot kotelon aukkoihin kuvan mukaisesti (Kuva 45).

Huomaa: Pidä hammaspyörät paikoillaan tangon tai ruuvimeisselin avulla.

11. Kun hammaspyörät on lukittu paikoilleen, asenna terän käyttöhihna ja kiinteä kiristinpyörä.

Huomaa: Tarkista, että hampaat kiinnittyvät hammaspyöriin.

12. Kiristä hihnaa suositusasetuksiin. Katso kohta [Terän käyttöjärjestelmän huolto \(sivu 22\)](#).
13. Irrota tanko tai ruuvimeisseli hammaspyöristä.
14. Varmista, että kotelon alla olevat terät on kohdistettu oikein. Katso kohta [Leikkuuterien huolto \(sivu 22\)](#).
15. Asenna teräjarrukytkimen hihna ja hihnasuojus sekä kiinnitystarvikkeet.
16. Asenna hihnasuojus vaiheessa 3 irrotetuilla neljällä pultilla.
17. Kytke johto sytytystulppaan.
18. Tarkasta ohjaustangon ja teräjarrukytkimen toiminta.

Teräjarrukytkimen hihnan vaihto

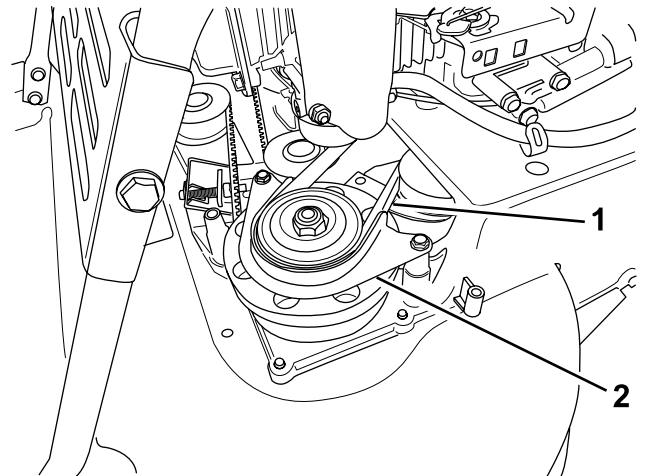
Huoltoväli: 250 käyttötunnin välein

1. Sammuta moottori ja odota, kunnes kaikki liikkuvat osat ovat pysähtyneet.
2. Irrota johto sytytystulpasta.
3. Irrota neljä pulttia, joilla hihnasuojus on kiinnitetty laitteen koteloon.

Huomaa: Säilytä pultit, joilla hihnasuojus asennetaan laitteen koteloon.

4. Irrota hihnakotelo.
5. Poista lika hihnakotelon alta.
6. Irrota vaihteiston hihna. Katso kohta [Vaihteiston hihnan vaihto \(sivu 28\)](#).
7. Irrota teräjarrukytkimen hihnasuojus (Kuva 46).

Huomaa: Säilytä kiinnitystarvikkeet teräjarrukytkimen hihnasuojuksen asennusta varten.



Kuva 46

- | | |
|----------------------------|----------------------------------|
| 1. Teräjarrukytkimen hihna | 2. Teräjarrukytkimen hihnasuojus |
|----------------------------|----------------------------------|

8. Irrota teräjarrukytkimen hihna jarrurummun hihnapyörältä ja irrota sitten hihna koneesta.
- Huomaa:** Pitele yhtä teristä käsineellä tai rievulla ja käännä terän karaa niin, että teräjarrukytkimen hihna irtoaa helpommin.
9. Asenna uusi teräjarrukytkimen hihna tekemällä edellä kuvatut vaihteet käänteisessä järjestyksessä.
 10. Säädä teräjarruvaijeria. Katso kohta [Teräjarruvaijerin säätö \(sivu 27\)](#).

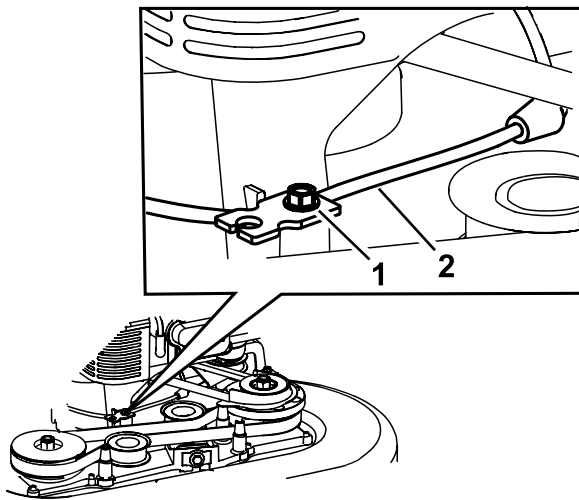
Teräjarruvaijerin säätö

Säädä teräjarruvaijeria aina, kun uusi vaijeri asennetaan tai teräjarrukytkimen hihna vaihdetaan.

1. Sammuta moottori ja odota, kunnes kaikki liikkuvat osat ovat pysähtyneet.
2. Irrota johto sytytystulpasta.
3. Irrota hihnasuojus (Kuva 9) irrottamalla neljä pulttia, joilla se on kiinnitetty laitteen koteloon.

Huomaa: Säilytä pultit, joilla hihnasuojus asennetaan laitteen koteloon.

4. Poista lika hihnakotelon alta.
5. Löysää pidätinruuvi (Kuva 47).



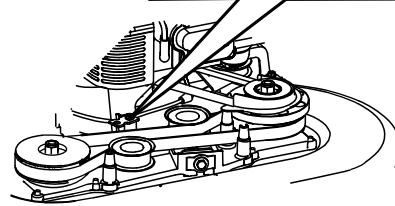
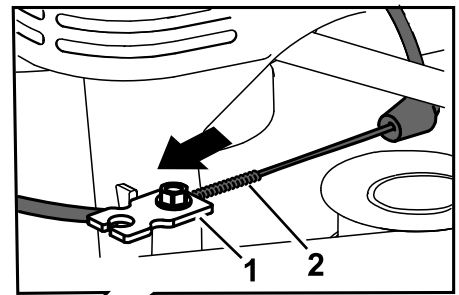
Kuva 47

g208921

1. Vaijerin pidätinruuvi
2. Teräjarruvaijeri

6. Poista löysä vetämällä vaijerin vaippaa (Kuva 48).

Huomaa: Älä jännitä joustaa.

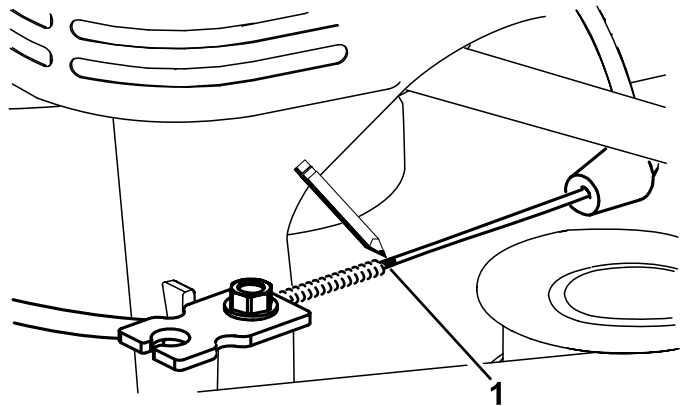


Kuva 48

g208926

1. Vaijerin pidätin
2. Jousi

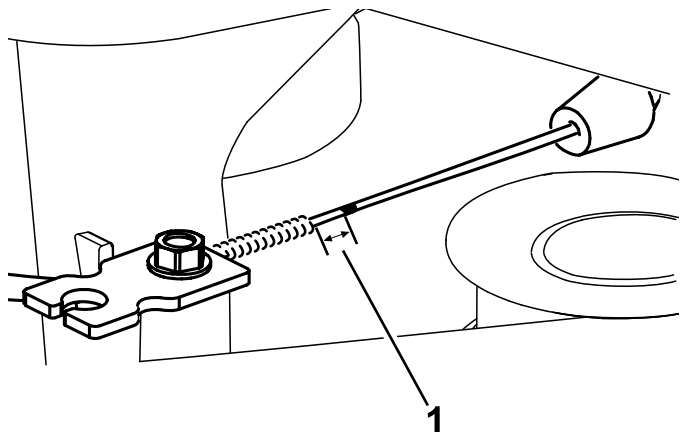
7. Merkitse jarruvaijeri (Kuva 49) ja säädä sitten vaippaa, kunnes siinä on noin 3 mm löysää (Kuva 50).



Kuva 49

g208923

1. Merkitse vaijeri tässä



Kuva 50

g208920

1. Löysä – 3 mm

8. Lukitse säätö kiristämällä vaijerin pidätinruuvi momenttiin 11–14 N·m.
9. Asenna hihnasuojus vaiheessa 3 irrotetuilla neljällä pultilla.
10. Kytke johto sytytystulppaan.
11. Tarkasta teräjarrukytkimen toiminta.

Vaihteiston hihnan vaihto

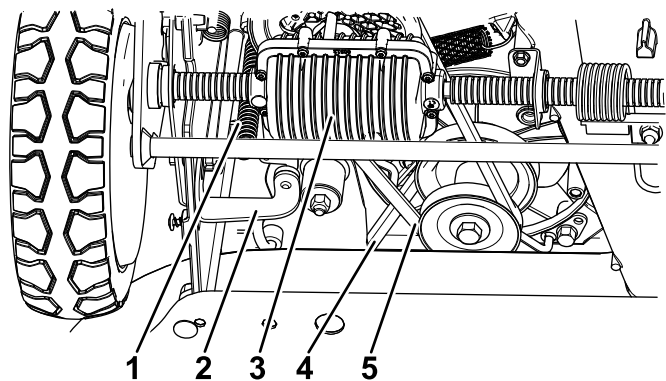
Huoltoväli: 250 käyttötunnin välein

1. Sammuta moottori ja odota, kunnes kaikki liikkuvat osat ovat pysähtyneet.
2. Irrota johto sytytystulpasta.
3. Irrota neljä pulttia, joilla hihnasuojus on kiinnitetty laitteen koteloon.

Huomaa: Säilytä pultit, joilla hihnasuojus asennetaan laitteen koteloon.

4. Irrota hihnakotelo.
5. Poista lika hihnakotelon alta.
6. Löysää kannatin ja kierrä sitä eteenpäin (Kuva 51).

Huomaa: Kannatin estää vaihteistoa kallistumasta niin paljon, että vaihteiston hihna siirtyy paikaltaan.



Kuva 51

g196531

- | | |
|-------------------------------|----------------------------|
| 1. Vaihteiston kiinnitysrousu | 4. Teräjarrukytkimen hihna |
| 2. Tukilevy | 5. Vaihteiston hihna |
| 3. Vaihteisto | |

7. Irrota vaihteiston kiinnitysrousu.
8. Irrota vaihteiston hihna vaihteiston hihnapyörältä.
9. Irrota vaihteiston hihna.
10. Asenna uusi vaihteiston hihna tekemällä edellä kuvatut vaiheet käänteisessä järjestyksessä.

Vaihteiston säätö

Jos laite alkaa menettää pitoa, tarkista vaihteisto ja säädä sitä.

1. Sammuta moottori ja odota, kunnes kaikki liikkuvat osat ovat pysähtyneet.
2. Irrota johto sytytystulpasta.
3. Löysää pultti ja mutteri, joilla kannatin pidetään paikallaan.
4. Säädä kannatinta niin, että se koskettaa vaihteistoa.

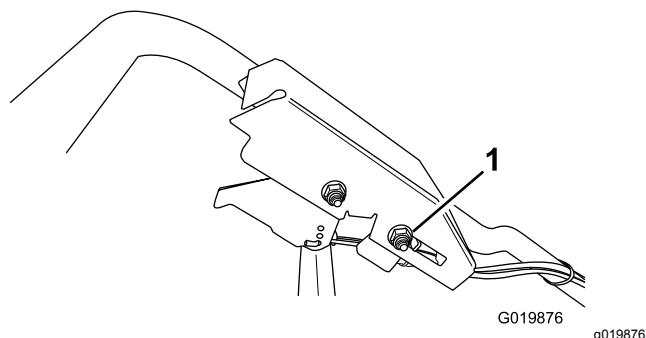
Huomaa: Kannatin estää vaihteistoa kallistumasta niin paljon, että vaihteiston hihna siirtyy paikaltaan.

5. Kiinnitä kannatin paikalleen kiristämällä pultti ja mutteri.

Itsevetolaitteiston vaijerin säätö

Jos laitteen itsevetolaitteisto ei toimi tai liikkuu eteenpäin hitaasti, kun ohjaustanko vapautetaan, säädä itsevetolaitteiston vaijeria.

1. Pysäytä kone ja odota, kunnes kaikki liikkuvat osat ovat pysähtyneet.
2. Löysää vaijerin tuen mutteria (Kuva 52).



Kuva 52

G019876

g019876

1. Vaijerin tuen mutteri
3. Liu'uta vaijerin tuen mutteria laitetta **kohti**, jolloin itsevetolaitteisto toimii **tehokkaammin**. Liu'uta vaijerin tuen mutteria **poispäin** laitteesta, jolloin itsevetolaitteiston teho **vähenee**.
4. Kiristä vaijerin tuen mutteri.
5. Tarkista, onko vedonohjaus sopiva, ja toista edellä mainitut vaiheet tarvittaessa.

Huomaa: Jos laite etenee hitaasti ilman, että ohjaustanko on kytkettynä, tai jos pyörät pyörivät, kun takapyörät nostetaan maasta, vaijeri on liian kireällä. Löysää vaijerin tuen mutteria, vedä vaijerin vaippaa hieman ylöspäin

(poispäin laitteesta) ja kiristä vaijerin tuen mutteri.

Huomaa: Myös enimmäisajonopeutta (ohjaustanko täysin kytkettynä) voidaan säätää tarpeen mukaan.

Varastointi

Yleisiä tietoja

Varastoi laite viileään, puhtaaseen ja kuivaan paikkaan. Peitä laite, jotta se pysyy puhtaana ja suojassa.

1. Tee suositellut vuosittaiset huoltotoimenpiteet. Katso kohta [Kunnossapito \(sivu 18\)](#).
2. Puhdista laitteen alaosa. Katso kohta [Laitteen alapuolen puhdistaminen \(sivu 16\)](#).
3. Poista lika ja roskat moottorin ulkoisista osista, vanteista ja laitteen päältä.
4. Tarkista terien kunto. Katso kohta [Terien tarkastus \(sivu 23\)](#).
5. Huolla ilmansuodatin. Katso kohta [Ilmansuodattimen huolto \(sivu 18\)](#).
6. Kiristä kaikki mutterit, pultit ja ruuvit.
7. Maalaa kaikki ruostuneet tai lohkeilleet maalipinnat maalilla, jota on saatavissa valtuutetusta huoltoliikkeestä.

Polttoainejärjestelmän valmistelu

⚠ VAARA

Polttoaine voi höyrystyä, jos sitä säilytetään pitkiä aikoja, ja räjähtää, jos se joutuu kosketuksiin avotulen kanssa.

- **Älä varastoi polttoainetta pitkiksi ajoiksi.**
- **Älä varastoi laitetta suljettuun tilaan avotulen läheisyyteen, jos polttoainesäiliössä tai kaasuttimessa on polttoainetta. (Ei esim. pannuhuoneeseen tai kaasulla toimivan vedenlämmittimen ikiliekkin läheisyyteen.)**
- **Anna moottorin jäähtyä, ennen kuin varastoit koneen suljettuun tilaan.**

Lisää polttoaineeseen stabilointiainetta moottorin valmistajan ohjeiden mukaan vuoden viimeisellä polttoainesäiliön täyttökerralla. Tyhjennä polttoainesäiliö leikattuasi ruohon viimeisen kerran ennen laitteen varastointia.

1. Käytä laitetta, kunnes moottori sammuu polttoaineen loppumisen vuoksi.
2. Käynnistä moottori uudelleen.
3. Anna moottorin käydä, kunnes se sammuu. Kun et enää saa moottoria käyntiin, se on tarpeeksi kuiva.

Moottorin valmistelu

1. Vaihda moottoriöljy ja öljynsuodatin, kun moottori on vielä lämmin. Katso kohdat [Moottoriöljyn vaihto \(sivu 19\)](#) ja [Öljynsuodattimen vaihto \(sivu 20\)](#).
2. Irrota sytytystulppa.
3. Lisää öljykannulla noin 30 ml moottoriöljyä moottoriin sytytystulpan aukon kautta.
4. Vedä narukäynnistintä hitaasti useita kertoja, jotta öljy leviää kaikkialle sylinteriin.
5. Asenna sytytystulppa, mutta älä kytke johtoa tulppaan. Kiinnitä johto siten, ettei se ole pääse kosketukseen sytytystulpan kanssa.

Laitteen käyttöönotto varastoinnin jälkeen

1. Tarkista ja kiristä kaikki kiinnikkeet.
2. Irrota sytytystulppa ja pyöritä moottoria nopeasti käynnistimen avulla, jotta liika öljy poistuu sylinteristä.
3. Tarkista sytytystulppa ja vaihda se, jos se on likainen, kulunut tai haljennut. Katso ohjeet moottorin käyttöoppaasta.
4. Asenna sytytystulppa ja kiristä se suositeltuun 20 N·m:n momenttiin.
5. Tee tarvittavat huoltotoimenpiteet. Katso kohta [Kunnossapito \(sivu 18\)](#).
6. Tarkista moottorin öljymäärä. Katso kohta [Moottorin öljymäärän tarkistus \(sivu 10\)](#).
7. Täytä polttoainesäiliö uudella polttoaineella. Katso kohta [Polttoainesäiliön täyttö \(sivu 9\)](#).
8. Kytke johto sytytystulppaan.

Vianetsintä

Ongelma	Mahdollinen syy	Korjaustoimenpiteet
Moottori ei käynnisty.	<ol style="list-style-type: none"> 1. Polttoainesäiliö on tyhjä, tai polttoainejärjestelmässä on vanhentunutta polttoainetta. 2. Polttoaineen sulkuventtiili on kiinni. 3. Kaasuvipu ei ole oikeassa asennossa. 4. Polttoainejärjestelmässä on likaa, vettä tai vanhentunutta polttoainetta. 5. Johtoa ei ole kytketty sytytystulppaan. 6. Sytytystulppa on syöpynyt tai likainen, tai sen kärkiväli on väärä. 7. Polttoainesuodattimessa on likaa. 	<ol style="list-style-type: none"> 1. Tyhjennä ja/tai täytä säiliö uudella bensiinillä. Jos vika ei korjaannu, ota yhteys valtuutettuun huoltoliikkeeseen. 2. Avaa polttoaineen sulkuventtiili. 3. Siirrä kaasuvipu Rikastin-asentoon. 4. Ota yhteys valtuutettuun huoltoliikkeeseen. 5. Kytke johto sytytystulppaan. 6. Tarkista sytytystulppa ja säädä kärkiväliä tarvittaessa. Vaihda sytytystulppa, jos se on syöpynyt, likainen tai murtunut. 7. Vaihda polttoainesuodatin ja puhdista säiliön sisällä oleva suodatin.
Moottori käynnistyy huonosti tai menettää tehoa.	<ol style="list-style-type: none"> 1. Ilmansuodatinpanos on likainen, ja se heikentää ilmavirtausta. 2. Moottoriöljyä on liian vähän tai öljy on likaista. 3. Polttoainesäiliön ilmaletku on tukossa. 4. Polttoainesuodattimessa on likaa. 5. Polttoainejärjestelmässä on likaa, vettä tai vanhentunutta polttoainetta. 6. Laitteen alaosassa on leikkuujätettä ja likaa. 7. Sytytystulppa on syöpynyt tai likainen, tai sen kärkiväli on väärä. 	<ol style="list-style-type: none"> 1. Puhdista ilmansuodattimen esipuhdistin ja/tai vaihda paperisuodatin. 2. Tarkista moottoriöljy. Vaihda öljy, jos se on likaista, tai lisää öljyä, jos sitä on liian vähän. 3. Puhdista tai vaihda polttoainesäiliön ilmaletku. 4. Vaihda polttoainesuodatin ja puhdista säiliön sisällä oleva suodatin. 5. Ota yhteys valtuutettuun huoltoliikkeeseen. 6. Puhdista laitteen alaosa. 7. Tarkista sytytystulppa ja säädä kärkiväliä tarvittaessa. Vaihda sytytystulppa, jos se on syöpynyt, likainen tai murtunut.
Moottori käy epätasaisesti.	<ol style="list-style-type: none"> 1. Johtoa ei ole kytketty tiukasti sytytystulppaan. 2. Sytytystulppa on syöpynyt tai likainen, tai sen kärkiväli on väärä. 3. Kaasuvipu ei ole Nopea-asennossa. 4. Ilmansuodatinpanos on likainen, ja se heikentää ilmavirtausta. 5. Polttoainesuodattimessa on likaa. 	<ol style="list-style-type: none"> 1. Kytke johto tiukasti sytytystulppaan. 2. Tarkista sytytystulppa ja säädä kärkiväliä tarvittaessa. Vaihda sytytystulppa, jos se on syöpynyt, likainen tai murtunut. 3. Siirrä kaasuvipu nopealle. 4. Puhdista ilmansuodattimen esipuhdistin ja/tai vaihda paperisuodatin. 5. Vaihda polttoainesuodatin ja puhdista säiliön sisällä oleva suodatin.

Ongelma	Mahdollinen syy	Korjaustoimenpiteet
Laite tai moottori tärisee liikaa.	<ol style="list-style-type: none"> 1. Terä on taipunut tai se ei ole tasapainossa. 2. Terän kiinnityspultti on löysällä. 3. Laitteen kotelon alaosassa on leikkuujätettä ja likaa. 4. Moottorin kiinnityspultit ovat löysällä. 5. Moottorin hihnapyörä, kiristinpyörä tai terän hihnapyörä on löysällä. 6. Moottorin hihnapyörä on vaurioitunut. 7. Terän kara on taipunut. 8. Hihna on vaurioitunut. 	<ol style="list-style-type: none"> 1. Tasapainota terät. Jos terä on taipunut, vaihda se. 2. Kiristä terän kiinnityspultit. 3. Puhdista laitteen kotelon alapuoli. 4. Kiristä moottorin kiinnityspultit. 5. Kiristä löysä pyörä. 6. Ota yhteys valtuutettuun huoltoliikkeeseen. 7. Ota yhteys valtuutettuun huoltoliikkeeseen. 8. Vaihda hihna.
Leikkuujälki on epätasaista.	<ol style="list-style-type: none"> 1. Kaikki neljä pyörää eivät ole samalla korkeudella. 2. Terät ovat tylsiä. 3. Leikkaat aina samansuuntaisesti. 4. Laitteen alaosassa on leikkuujätettä ja likaa. 5. Terän kara on taipunut. 	<ol style="list-style-type: none"> 1. Aseta kaikki neljä pyörää samalle korkeudelle. 2. Teroita ja tasapainota terät. 3. Vaihda leikkuusuuntaa. 4. Puhdista laitteen alaosa. 5. Ota yhteys valtuutettuun huoltoliikkeeseen.
Heittosuppilo tukkeutuu.	<ol style="list-style-type: none"> 1. Kaasuvipu ei ole Nopea-asennossa. 2. Leikkuukorkeus on liian matala. 3. Liikut liian nopeasti. 4. Ruoho on märkää. 5. Laitteen alaosassa on leikkuujätettä ja likaa. 	<ol style="list-style-type: none"> 1. Siirrä kaasuvipu nopealle. 2. Nosta leikkuukorkeutta ja leikkaa ruoho tarvittaessa toisen kerran matalammalla leikkuukorkeusasetuksella. 3. Hidasta. 4. Anna ruohon kuivua ennen leikkaamista. 5. Puhdista laitteen alaosa.
Laitteen itsevetolaitteisto ei toimi.	<ol style="list-style-type: none"> 1. Itsevetolaitteiston vaijeria ei ole säädetty tai se on vaurioitunut. 2. Hihnan lähettyvillä on likaa. 3. Hihna on vaurioitunut. 	<ol style="list-style-type: none"> 1. Säädä itsevetolaitteiston vaijeria tai vaihda se tarvittaessa. 2. Puhdista hihnan ympäristö roskista. 3. Vaihda hihna.
Terät eivät pyöri tai ne luistavat.	<ol style="list-style-type: none"> 1. Teräjarrukytkimen hihna tai jakohihna on kulunut, löysällä tai rikkiäinen. 2. Teräjarruvaijerin hihna on irti hihnapyörältä. 3. Teräjarruvaijerin hihna on kulunut, löysällä tai rikkiäinen. 	<ol style="list-style-type: none"> 1. Säädä teräjarruvaijeria ja jakohihnan kireyttä. Vaihda ne tarvittaessa. 2. Tarkasta hihna vaurioiden varalta ja ota tarvittaessa yhteys valtuutettuun huoltoliikkeeseen. 3. Säädä teräjarruvaijeria ja vaihda se tarvittaessa.
Terät koskettavat toisiaan.	<ol style="list-style-type: none"> 1. Terät on asennettu tai kohdistettu virheellisesti. 2. Teräsovittimet ovat kuluneet, löysällä tai rikkiäiset. 3. Jakohihna on kulunut, löysällä tai rikkiäinen. 4. Jakopään hammasratat tai kiristinpyörä ovat kuluneet, löysällä tai rikkiäisiä. 	<ol style="list-style-type: none"> 1. Asenna terät oikein. 2. Vaihda teräsovittimet. 3. Ota yhteys valtuutettuun huoltoliikkeeseen. 4. Ota yhteys valtuutettuun huoltoliikkeeseen.

Huomautuksia:

Huomautuksia:

Eurooppalainen tietosuojailmoitus

Toron keräämät tiedot

Toro Warranty Company (Toro) huolehtii asiakkaiden tietosuojasta. Takuuvaatimusten käsittelyä ja mahdollisia tuotteiden takaisinkutsukampanjoita varten pyydämme, että asiakkaat lähettävät henkilötiedot suoraan Torolle tai paikalliselle Toro-jälleenmyyjälle.

Toro-takuujärjestelmä toimii yhdysvaltalaisilla palvelimilla, eivätkä yhdysvaltalaiset tietosuojalait välttämättä tarjoa samanlaista suojaa kuin vastaavat lait asiakkaan omassa maassa.

ANTAMALLA HENKILÖTIEDOT TOROLLE ASIAKAS SUOSTUU SIIHEN, ETTÄ NÄITÄ TIETOJA KÄSITELLÄÄN TÄSSÄ TIETOSUOJAILMOITUKSESSA KUVATULLA TAVALLA.

Tapa, jolla Toro käyttää tietoja

Toro voi käyttää henkilötietoja takuuvaatimusten käsittelyyn, yhteydenottoihin mahdollisissa tuotteiden takaisinkutsukampanjoissa ja muissa mahdollisissa tarkoituksissa, joista kerrotaan erikseen. Toro voi jakaa tietoja Toron sisaryhtiöille, jälleenmyyjille ja muille liiketoimintakumppaneille näiden tarkoitusten yhteydessä. Toro ei myy asiakkaiden henkilötietoja muille yhtiöille. Toro pidättää oikeuden luovuttaa henkilötietoja lain määräämiin tarkoituksiin tai asiaankuuluvien viranomaisten pyynnöstä, Toron järjestelmien toiminnan varmistamiseksi tai Toron turvallisuuden tai muiden käyttäjien turvallisuuden varmistamiseksi.

Henkilötietojen säilytys

Henkilötietoja säilytetään niin kauan kuin niitä tarvitaan niiden alkuperäiseen tarkoitukseen tai muihin asianmukaisiin tarkoituksiin (kuten viranomaismääräysten noudattamiseksi) tai lain määräämän ajan.

Toron vakuutus asiakkaiden henkilötietojen tietosuojasta

Toro pyrkii säilyttämään henkilötietojen tietosuojan kohtuullisten varotoimien avulla. Lisäksi se pyrkii huolehtimaan tietojen tarkkuudesta ja paikkansapitävyydestä.

Henkilötietojen käyttö ja korjaus

Jos haluat tarkistaa henkilötietosi tai korjata niitä, lähetä sähköpostia osoitteeseen legal@toro.com.

Australian kuluttajalainsäädäntö

Australialaiset asiakkaat voivat saada lisätietoja Australian kuluttajalainsäädännöstä pakkauksen sisällä olevasta materiaalista tai paikalliselta Toro-jälleenmyyjältä.



Ehdot ja takuunalaiset tuotteet

Toro Company ja sen sisaryhtiö Toro Warranty Company antavat yhteisen sopimuksensa mukaisesti takuun korjata tässä luetellut Toro-tuotteet, jos niissä ilmenee materiaali- tai valmistusvikoja.

Tuotteille annetaan seuraavat takuuajat alkuperäisestä ostopäivästä lukien:

Tuotteet	Takuuaika
Työnnettävät leikkurit	
53 ja 76 cm:n leikkurit: kotikäyttö ¹	2 vuotta
53 ja 76 cm:n leikkurit: kaupallinen käyttö	1 vuosi
• Moottori	2 vuotta ²
Keskikokoiset työnnettävät ruohonleikkurit	2 vuotta
• Moottori	2 vuotta ²
GrandStand®-ruohonleikkurit	5 vuotta tai 1 200 tuntia ³
• Moottori	3 vuotta
Z Master® 6000 -sarjan leikkurit	5 vuotta tai 1 200 tuntia ³
• Moottori	3 vuotta ²
Z Master® 7000 -sarjan leikkurit	5 vuotta tai 1 200 tuntia ³
• Moottori	2 vuotta ²
Z Master® 8000 -sarjan leikkurit	2 vuotta
• Moottori	3 vuotta ²
Titan HD -leikkuri ja -moottori	4 vuotta tai 500 tuntia ³
Kaikki leikkurit	
• Akku	2 vuotta
• Lisälaitteet	2 vuotta

¹Kotikäyttö tarkoittaa tuotteen käyttöä samalla tontilla, jolla asiakkaan koti sijaitsee. Käyttöä useammassa kuin yhdessä paikassa pidetään kaupallisena käyttönä, johon sovelletaan kaupalliseen käyttöön annettua takuuta.

²Joillakin Toro LCE -tuotteissa käytetyillä moottoreilla on moottorin valmistajan antama takuu.

³Kumpi tahansa ilmenee ensin.

Takuu kattaa osat ja työn, mutta kuljetuskustannukset ovat asiakkaan vastuulla.

Takuuhuollon ohjeet

Jos epäilet, että Toro-tuotteessasi on materiaali- tai valmistusvirhe, toimi näin:

- Ota yhteys tuotteen myyjään huollon järjestämiseksi. Jos et voi jostain syystä ottaa yhteyttä tuotteen myyjään, ota yhteys mihin tahansa valtuutettuun Toro-jälleenmyyjään. Etsi Toro-jälleenmyyjä osoitteessa <http://www.toro.com/>.
- Vie laite ja ostotodistus (ostokuitti) huoltoliikkeeseen.
- Jos et ole tyytyväinen huoltoliikkeen arvioon tai saamaasi palveluun, ota yhteys Toroon:

Toro Warranty Company
8111 Lyndale Avenue South
Bloomington, MN 55420-1196
001-952-948-4707

Omistajan vastuut

Toro-tuotetta on huollettava *käyttöoppaan* huolto-ohjeiden mukaisesti. Tällaisen kunnossapidon kustannuksista vastaa omistaja huollon suorittajasta riippumatta.

Takuun ulkopuoliset kohteet ja viat

Muita nimenomaisia takuita ei ole, lukuun ottamatta joitain tuotteita koskevia moottoriin tai moottorin päästöjen rajoitusjärjestelmiin liittyviä takuita. Tämä takuu ei kata seuraavia:

- Määräaikaishuolto tai varaosat, kuten suodattimet, polttoaine, voiteluaineet, öljynvaihdot, sytytystulpat, ilmansuodattimet, terien teroitus, kuluneet terät, kaapelin/vivuston säädöt sekä jarrujen ja kytkinten säädöt
- Normaalin kulumisen seurauksena vioittuneet osat
- Laitteet tai osat, joita on muutettu, käytetty väärin tai laiminlyöty, tai jotka on vaihdettava tai korjattava onnettomuuden tai asianmukaisen huollon laiminlyönnin vuoksi
- Nouto- ja toimituskulut
- Muun kuin valtuutetun Toro-huoltoliikkeen tekemät korjaukset tai korjausyritykset
- Korjaukset, jotka johtuvat suositellun polttoainemenettelyn laiminlyönnistä (lisäohjeita on *käyttöoppaassa*)
 - Epäpuhtauksien poistaminen polttoainejärjestelmästä
 - Vanhan polttoaineen (yli kuukauden vanhan) tai yli 10 % etanolia tai yli 15 % MTBE:tä sisältävän polttoaineen käyttö
 - Polttoainejärjestelmän tyhjentämättä jättäminen ennen yli kuukauden pituisia käyttökatoja

Yleiset ehdot

Ostajaa suojaavat maakohtaiset lait. Tämä takuu ei rajoita ostajan lakisääteisiä oikeuksia.