



# 76 cm TurfMaster™ loopmaaier

Modelnr.: 22205TE—Serienr.: 40000000 en hoger

## Gebruikershandleiding

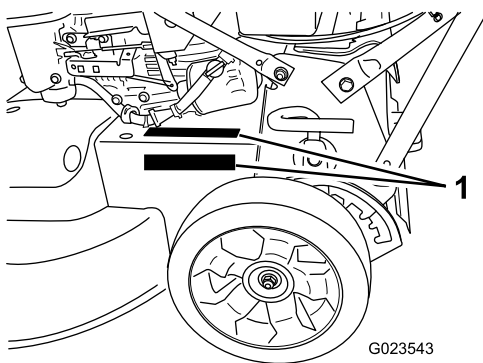
## Inleiding

Deze loopmaaier met draaiende messen is bedoeld voor gebruik door particulieren of professionele bestuurders. De machine is voornamelijk ontworpen voor het maaien van gras op goed onderhouden particuliere of commerciële gazons. De machine is niet ontworpen voor het maaien van struikgewas of voor gebruik in de landbouw.

Lees deze informatie zorgvuldig zodat u weet hoe u het product op de juiste wijze moet gebruiken en onderhouden, en hoe u letsel en materiële schade kunt voorkomen. U bent verantwoordelijk voor het juiste en veilige gebruik van de machine.

U kunt rechtstreeks contact opnemen met Toro via [www.Toro.com](http://www.Toro.com) voor informatie over producten en accessoires, om een dealer te vinden of om uw product te registreren.

Als u service, originele Toro-onderdelen of aanvullende informatie nodig hebt, kunt u contact opnemen met een erkende Service Dealer of met de klantenservice van Toro. U dient hierbij altijd het modelnummer en het serienummer van uw machine te vermelden. De locatie van het plaatje met het modelnummer en het serienummer van het product is aangegeven op [Figuur 1](#). U kunt de nummers noteren in de ruimte hieronder.



**Figuur 1**

1. De locatie van het plaatje met het modelnummer en het serienummer bevindt zich op een van deze twee plaatsen.

Modelnr.: \_\_\_\_\_

Serienr.: \_\_\_\_\_

Er worden in deze handleiding een aantal mogelijke gevaren en een aantal veiligheidsberichten genoemd ([Figuur 2](#)) met de volgende waarschuwingssymbolen, die duiden op een gevaarlijke situatie die zwaar lichamelijk letsel of de dood tot gevolg kan hebben wanneer de veiligheidsvoorschriften niet in acht worden genomen.



**Figuur 2**

g000502

1. Waarschuwingssymbool

Er worden in deze handleiding twee woorden gebruikt om uw aandacht op bijzondere informatie te vestigen. **Belangrijk** attendeert u op bijzondere technische informatie en **Opmerking** duidt algemene informatie aan die bijzondere aandacht verdient.

Dit product voldoet aan alle relevante Europese richtlijnen. Zie voor details de aparte productspecifieke conformiteitsverklaring.

**Nettokoppel:** Het bruto- en nettokoppel van deze motor is door de motorfabrikant in laboratoriumomstandigheden gemeten volgens standaard J1940 van de Society of Automotive Engineers (SAE). Omdat bij de configuratie rekening is gehouden met de veiligheids- en gebruiksvoorschriften, zal dit type maaiers in de praktijk een veel lager motorkoppel hebben. Ga naar [www.Toro.com](http://www.Toro.com) om de specificaties van uw model te zien.

## Inhoud

Inleiding .....	1
Veiligheid .....	2
Algemene veiligheid .....	2
Veiligheids- en instructiestickers .....	3
Montage .....	5
1 De handgreep bevestigen .....	5



# Veiligheid

Deze machine is ontworpen in overeenstemming met de EN-norm ISO 5395:2013.

## Algemene veiligheid

Dit product kan handen of voeten afsnijden en voorwerpen uitwerpen. Volg altijd alle veiligheidsinstructies op om ernstig letsel te voorkomen.

Gebruik van dit product voor andere doeleinden dan deze kan gevaarlijk zijn voor u of omstanders.

- Lees de *Gebruikershandleiding* en verzeker dat u deze begrijpt voordat u de motor start.
- Houd uw handen en voeten uit de buurt van bewegende onderdelen van de machine.
- Gebruik de machine niet als er schermen of andere beveiligingsmiddelen ontbreken of als deze niet werken.
- Blijf altijd uit de buurt van afvoeropeningen. Houd omstanders op een veilige afstand van de machine.
- Houd kinderen uit de buurt van het werkgebied. Laat kinderen nooit de machine bedienen.
- Stop de machine en zet de motor uit voordat u servicewerkzaamheden uitvoert, brandstof bijvult of verstoppingen verwijdt.

Onjuist gebruik of onderhoud van deze machine kan letsel tot gevolg hebben. Om het risico op letsel te verkleinen, dient u zich aan de volgende veiligheidsinstructies te houden en altijd op het veiligheidssymbool te letten, dat betekent Voorzichtig, Waarschuwing of Gevaar – instructie voor persoonlijke veiligheid. Niet-naleving van deze instructies kan leiden tot lichamelijk of dodelijk letsel.

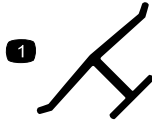
Bijkomende veiligheidsinformatie over een aantal onderwerpen vindt u in de respectieve hoofdstukken van deze handleiding.

2 Hoogte van handgreep instellen.....	6
3 De motor bijvullen met olie .....	6
4 Grasvanger monteren.....	7
Algemeen overzicht van de machine .....	8
Bedieningsorganen .....	9
Specificaties .....	9
Gebruiksaanwijzing .....	10
Voor gebruik .....	10
Veiligheid vóór gebruik.....	10
Brandstoftank vullen .....	10
Het motoroliepeil controleren.....	11
De maaihoogte instellen .....	11
De werking van het stopsysteem van het maaimes controleren .....	12
Tijdens gebruik .....	13
Veiligheid tijdens gebruik .....	13
Motor starten .....	13
De motor afzetten .....	14
De zelfaandrijving bedienen en de maaimessen inschakelen.....	14
De handrem in- en uitschakelen.....	14
Maaisel recyclen.....	15
Het maaisel opvangen .....	15
Het maaisel zijwaarts afvoeren .....	16
Tips voor bediening en gebruik .....	17
Na gebruik .....	17
Veiligheid na gebruik.....	17
De onderkant van de machine reinigen .....	18
Schoonmaken van de wielen .....	18
Onderhoud .....	19
Aanbevolen onderhoudsschema .....	19
De machine veilig onderhouden.....	19
Onderhoud van het luchtfilter .....	19
De motorolie verversen.....	20
Oliefilter vervangen.....	21
Onderhoud van de bougie .....	22
De staat van de riemen controleren.....	22
Benzine aftappen uit de brandstoftank en filter reinigen .....	22
Het brandstoffilter vervangen.....	23
Onderhoud van het mesaandrijfsysteem.....	23
Onderhoud van de maaimessen .....	24
De mesaandrijfriem vervangen.....	26
De riem van de mesremkoppeling vervangen.....	27
Kabel van de mesrem afstellen .....	28
De transmissieriem vervangen .....	29
De transmissie afstellen.....	29
De kabel van de zelfaandrijving afstellen.....	30
Stalling .....	30
Algemene informatie.....	30
Het brandstofsysteem gebruiksklaar maken.....	30
De motor gebruiksklaar maken .....	31
De maaimachine uit de stalling halen .....	31
Problemen, oorzaak en remedie .....	32

# Veiligheids- en instructiestickers



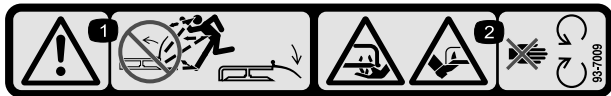
Veiligheidsstickers en veiligheidsinstructies zijn gemakkelijk zichtbaar voor de bestuurder en bevinden zich bij plaatsen waar gevaar kan ontstaan. Vervang alle beschadigde of ontbrekende stickers.



decaloemarkt

## Merkteken van fabrikant

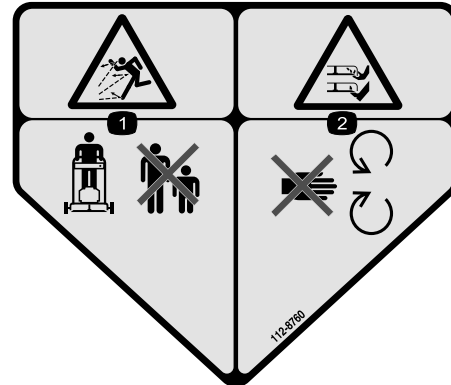
1. Geeft aan dat het mes onderdeel van een originele Toro maaimachine is.



decal93-7009

93-7009

1. Waarschuwing – gebruik de maaimachine niet als de grasgeleider omhoog geklapt of verwijderd is; zorg ervoor dat de grasgeleider is gemonteerd.
2. Handen of voeten kunnen worden gesneden/geamputeerd door het maaimes – Blijf uit de buurt van bewegende onderdelen.



decal112-8760

112-8760

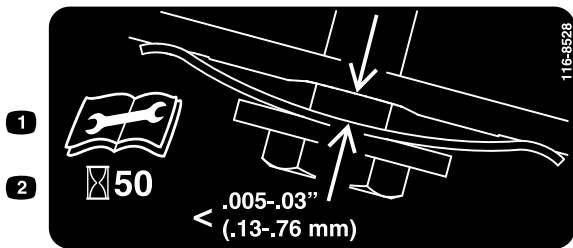
1. De machine kan voorwerpen uitwerpen – Houd omstanders op een veilige afstand van de machine.
2. Handen of voeten kunnen worden gesneden/geamputeerd – Blijf uit de buurt van bewegende onderdelen.



decal116-7583

116-7583

1. Waarschuwing – Lees de *Gebruikershandleiding*, gebruik deze machine uitsluitend als u hierin getraind bent.
2. De machine kan voorwerpen uitwerpen – Houd omstanders op een veilige afstand van de machine.
3. De maaimachine kan voorwerpen uitwerpen – gebruik de machine niet zonder de afsluiter van de achterafvoer of de grasvanger.
4. Gevaar voor het afsnijden van handen en voeten – blijf uit de buurt van bewegende delen, houd alle guards op hun plaats.
5. Waarschuwing – Draag gehoorbescherming.
6. Handen of voeten kunnen worden gesneden/geamputeerd door het maaimes – maai nooit heuvelopwaarts en heuvelafwaarts. Gebruik de machine dwars op hellingen. Zet de motor af voordat u de bestuurderspositie verlaat. Raap voorwerpen die door messen kunnen uitgeworpen op. Kijk achterom als u achteruitloopt.



decal116-8528

**116-8528**

1. Lees de *Gebruikershandleiding* alvorens te beginnen met onderhoud.
2. Controleer de riemspanning elke 50 uur.



decal116-9313

**116-9313**

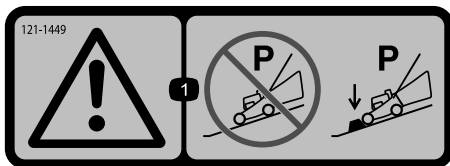
1. Lees de *Gebruikershandleiding*.
2. Brandgevaar
3. Gevaar: inademen van giftig gas
4. Heet oppervlak; gevaar van brandwonden



decal120-9570

**120-9570**

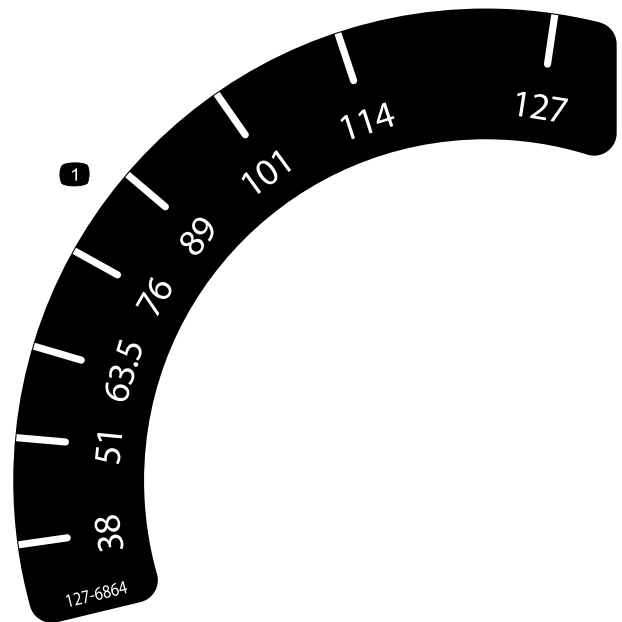
1. Waarschuwing – Blijf op afstand van bewegende delen, zorg dat alle beschermende delen op hun plaats zijn.



decal121-1449

**121-1449**

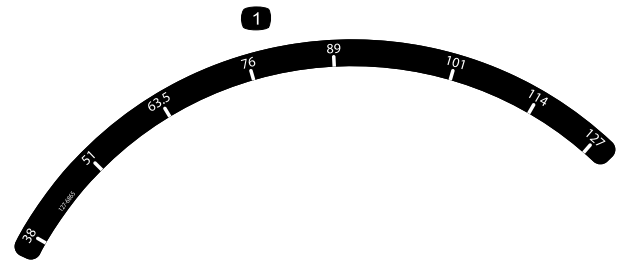
1. Waarschuwing – Parkeer nooit op een helling tenzij de wielen zijn vastgezet of geblokkeerd.



decal127-6864

**127-6864**

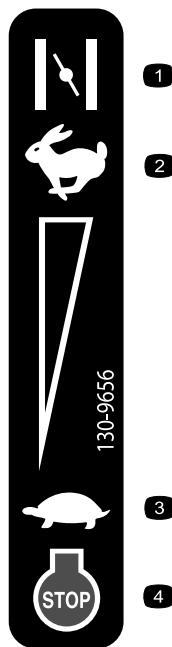
1. Maaihoogte – voor



decal127-6865

**127-6865**

1. Maaihoogte – achter



130-9656

decal130-9656

- |          |                     |
|----------|---------------------|
| 1. Choke | 3. Langzaam         |
| 2. Snel  | 4. Motor – Afzetten |

# Montage

**Belangrijk:** Verwijder het plastic waarmee de motor is afgedekt en eventueel ander plastic of verpakkingsmateriaal op de machine.

# 1

## De handgreep bevestigen

Geen onderdelen vereist

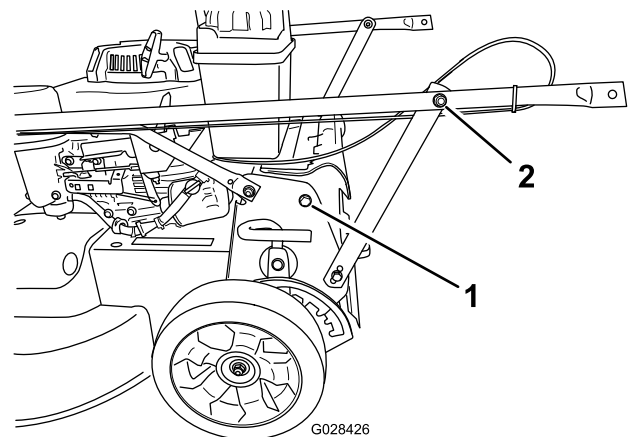
### Procedure

#### ⚠ WAARSCHUWING

Als de handgreep verkeerd wordt in- en uitgeklapt, kunnen de kabels schade oplopen, waardoor de machine niet veilig kan worden gebruikt.

- Zorg ervoor dat u de kabels niet beschadigt als u de handgreep in- of uitklapt.
- Indien een kabel is beschadigd, moet u contact opnemen met een erkende Service Dealer.

1. Verwijder de 2 bouten van het machineframe op de plaats getoond in [Figuur 3](#).



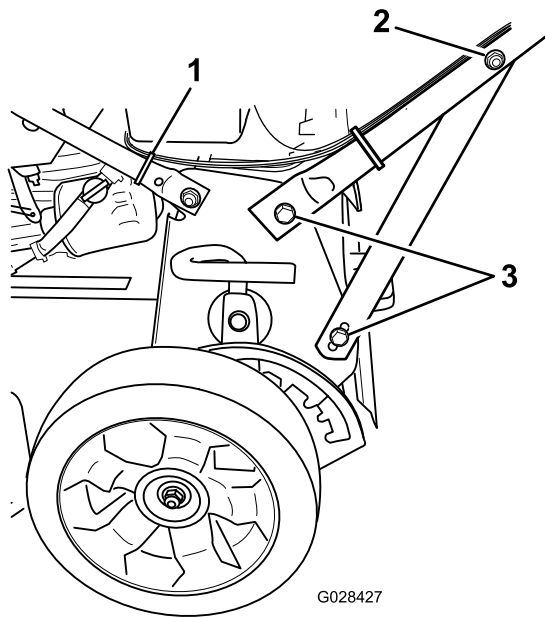
g028426

**Figuur 3**

- |             |   |
|-------------|---|
| 1. Bout (2) | 2. Moer aan steunbeugel (2) van handgreep |
|-------------|---|

2. Draai de handgreep achterwaarts naar de bedrijfsstand.
3. Bevestig de handgreep aan de machine met de bouten die u verwijderd hebt in stap 1.

4. Draai aan beide kanten van de machine de bouten waarmee de handgreep is bevestigd vast; zie [Figuur 4](#).



**Figuur 4**

1. Breng hier een kabelbinder (1) aan.
2. Moer aan steunbeugel (2) van handgreep
3. Bout (4)

5. Bevestig de kabels met een kabelbinder aan de onderste handgreep (locatie getoond in [Figuur 4](#)) en verwijder het overtollige materiaal van de kabelbinder.

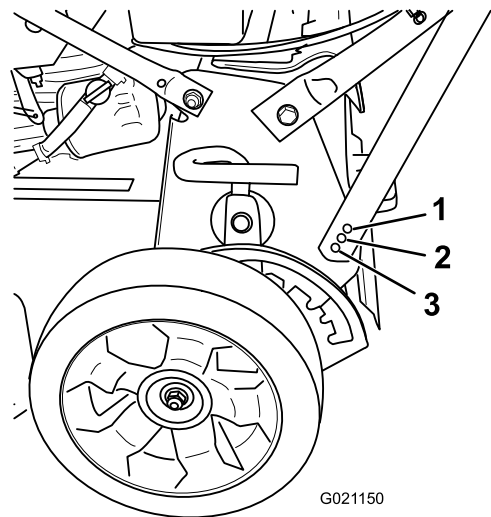
# 2

## Hoogte van handgreep instellen

Geen onderdelen vereist

### Procedure

1. Neem plaats achter de machine om na te gaan op welke hoogte de handgreep het meest comfortabel staat.
2. Verwijder de bout van de handgreep en steek de bout in 1 van de 3 gaten onderaan de beugel van de handgreep ([Figuur 5](#)).



**Figuur 5**

1. Laagste handgreepstand
2. Middelste handgreepstand
3. Hoogste handgreepstand

3. Draai de bout van de handgreep stevig vast.
4. Herhaal de bovenstaande stappen aan de andere kant van de machine.

# 3

## De motor bijvullen met olie

Geen onderdelen vereist

### Procedure

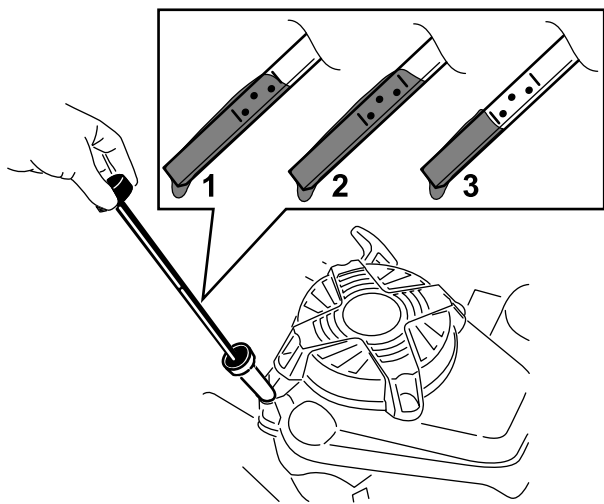
**Belangrijk:** Uw machine wordt geleverd zonder olie in het carter. Vul het carter met olie voordat u de motor start.

**Inhoud motorolie:** met oliefilter 0,85 liter; zonder oliefilter 0,65 liter

**Viscositeit olie:** SAE 30 of SAE 10W-30 reinigungsolie

**API-classificatie:** SJ of hoger

1. Plaats de machine op een horizontaal oppervlak.
2. Verwijder de peilstok door de dop linksom te draaien en eruit te trekken ([Figuur 6](#)).



**Figuur 6**

g194742

- |         |         |
|---------|---------|
| 1. Vol  | 3. Laag |
| 2. Hoog |         |

3. Giet langzaam ongeveer  $\frac{3}{4}$  van de inhoud van het oliecarter in de vulbuis.
4. Wacht ongeveer 3 minuten tot de olie in de motor gezakt is.
5. Veeg de peilstok met een schone doek schoon.
6. Steek de peilstok volledig in de vulbuis en verwijder de peilstok.
7. Lees het oliepeil af van de peilstok (Figuur 6).
  - Als het peil onder de Bijvullen-markering op de peilstok staat, giet dan voorzichtig een kleine hoeveelheid olie in de vulbuis, wacht 3 minuten en herhaal de stap 3 tot en met 6 totdat het peil de Vol-markering op de peilstok bereikt.
  - Als de olie tot boven de Vol-markering op de peilstok reikt, laat dan de overtollige olie weglopen tot het peil de Vol-markering op de peilstok bereikt [De motorolie verversen \(bladz. 20\)](#).

**Belangrijk:** Als het oliepeil in het motor te hoog of te laag is en u laat de motor toch draaien, kunt u deze beschadigen.

8. Plaats de peilstok goed in de vulbuis.

**Belangrijk:** Ververs de motorolie na de eerste 5 bedrijfsuren; daarna moet dit elk jaar gebeuren. Zie [De motorolie verversen \(bladz. 20\)](#).

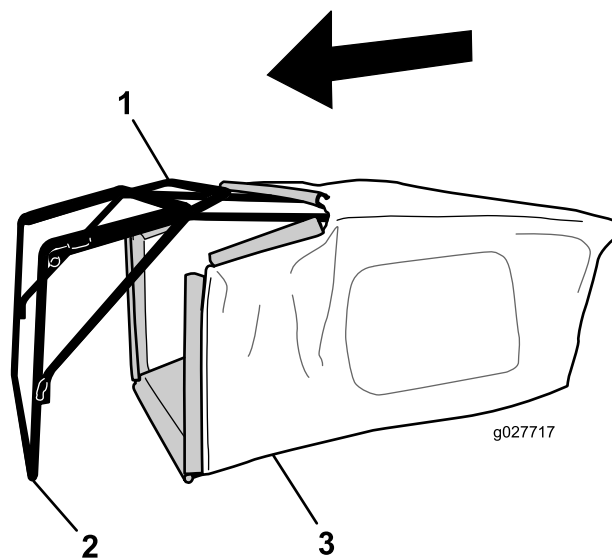
# 4

## Grasvanger monteren

Geen onderdelen vereist

### Procedure

1. Schuif de grasvanger over het frame; zie [Figuur 7](#).



**Figuur 7**

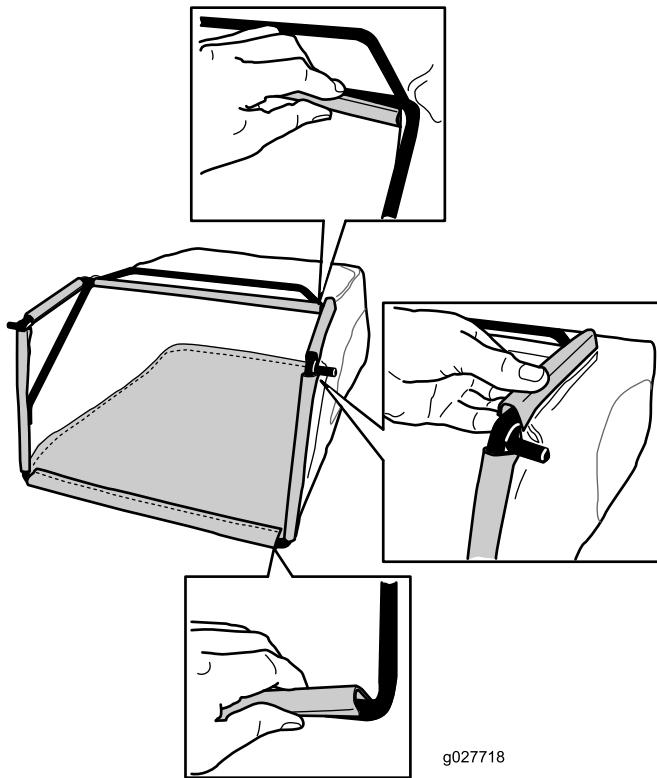
g027717

- |              |               |
|--------------|---------------|
| 1. Handgreep | 3. Grasvanger |
| 2. Frame     |               |

**Opmerking:** Schuif de grasvanger niet over de handgreep ([Figuur 7](#)).

2. Haak het onderste kanaal van de grasvanger over de onderzijde van het frame ([Figuur 8](#)).

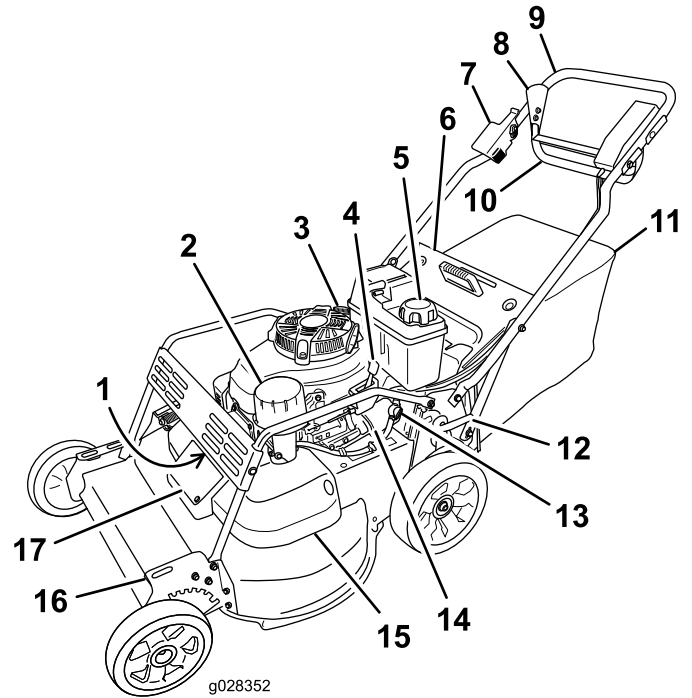
# Algemeen overzicht van de machine



**Figuur 8**

g027718

g027718

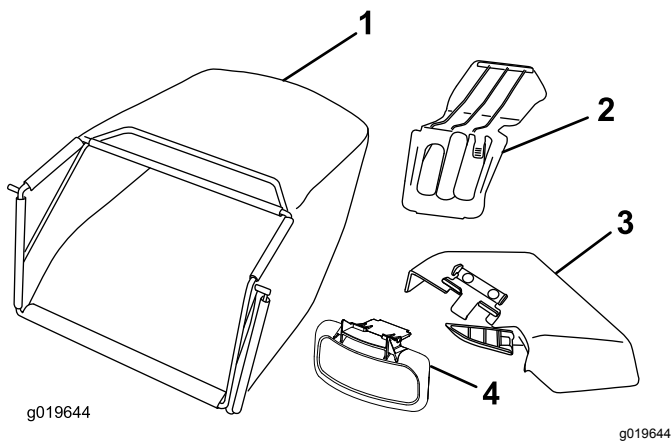


**Figuur 9**

g028352

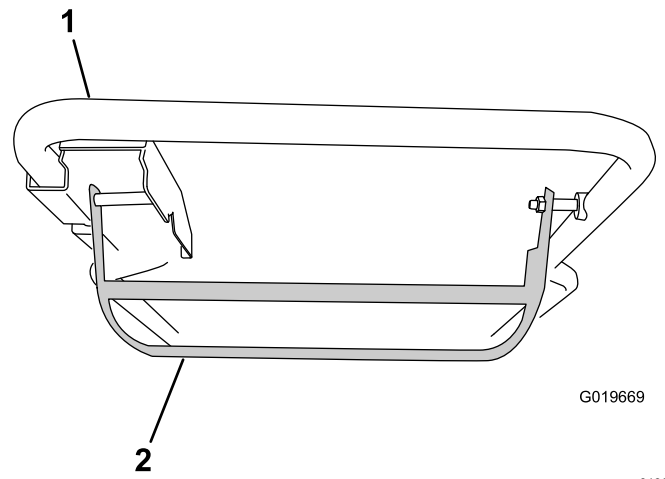
3. Haak het bovenste en de zijkanalen van de grasvanger achtereenvolgens over de bovenzijde en de zijkanten van het frame (Figuur 8).

- |                              |                                     |
|------------------------------|-------------------------------------|
| 1. Bougie (onder borstelkap) | 10. Bedieningsstang                 |
| 2. Luchtfilter               | 11. Grasvanger                      |
| 3. Vulbuis/Peilstok          | 12. Achterste maaihoogtehendel      |
| 4. Gashendel                 | 13. Brandstofklep                   |
| 5. Dop van brandstoftank     | 14. Oliefilter                      |
| 6. Achterklep                | 15. Drijfriemkap                    |
| 7. Remhendel                 | 16. Voorste maaihoogtehendel        |
| 8. Stoppen                   | 17. Toegangspaneel van drijfriemkap |
| 9. Handgreep                 |                                     |



**Figuur 10**

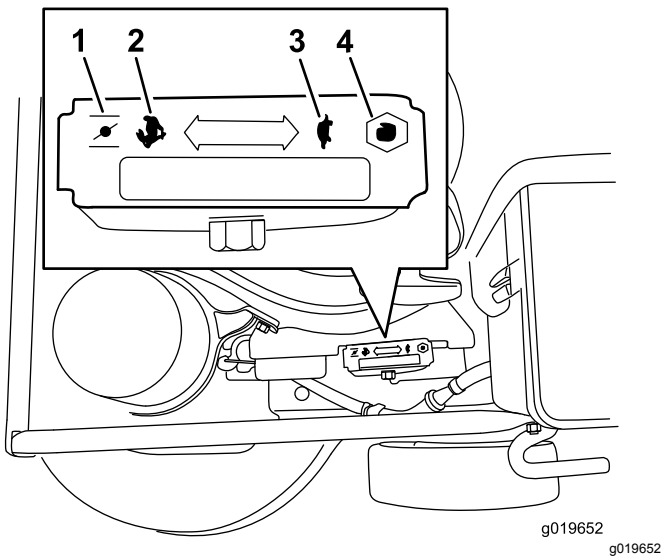
- 1. Grasvanger
- 2. Afsluiter van achteruitworp
- 3. Zijuitwerpkanaal
- 4. Zij-uitwerpklep



**Figuur 12**  
Bedieningsstang

- 1. Handgreep
- 2. Bedieningsstang

## Bedieningsorganen



**Figuur 11**

Gashendel (de gashendel is omwille van de duidelijkheid niet afgebeeld)

- 1. Choke
- 2. Snel
- 3. Langzaam
- 4. Stoppen

## Specificaties

Type	Gewicht	Lengte	Breedte	Hoogte
22205TE	72 kg	175 cm	81 cm	97 cm

# Gebruiksaanwijzing

## Voor gebruik

## Veiligheid vóór gebruik

### Algemene veiligheid

- Zorg ervoor dat u vertrouwd raakt met de bedieningsorganen en de veiligheidssymbolen, en weet hoe u de machine veilig kunt gebruiken.
- Controleer of de beschermplaten en veiligheidsvoorzieningen zoals afdekkleppen en/of de grasvanger op hun plaats zitten en naar behoren werken.
- Controleer de messen, bevestigingsbouten en het maaimechanisme altijd op slijtage of beschadiging.
- Controleer het werkgebied en verwijder alle voorwerpen die de machine zou kunnen uitwerpen.
- Bij het instellen van de maaihogte kunt u in aanraking komen met een bewegend mes. Dit kan ernstig letsel veroorzaken.
  - Zet de motor uit en wacht totdat alle bewegende onderdelen tot stilstand gekomen zijn.
  - Plaats uw vingers niet onder de maaikast als u de maaihogte instelt.

## Veilig omgaan met brandstof

### ⚠ GEVAAR

**Brandstof is uiterst ontvlambaar en zeer explosief. Brand of explosie van brandstof kan brandwonden bij u of anderen en materiële schade veroorzaken.**

- **Om te voorkomen dat een statische lading de brandstof tot ontbranding kan brengen, moet u het brandstofreservoir en/of de machine op de grond plaatsen voordat u de tank vult, niet op een voertuig of een ander object.**
- **Vul de brandstoftank in de open lucht wanneer de motor koud is. Neem eventueel gemorste benzine op.**
- **Rook niet als u omgaat met brandstof, en houd brandstof uit de buurt van open vuur of vonken.**
- **Bewaar brandstof in een goedgekeurd vat of blik en buiten bereik van kinderen.**

### ⚠ WAARSCHUWING

**Brandstof is schadelijk of dodelijk bij inname. Langdurige blootstelling aan dampen kan leiden tot ernstig letsel en ziekte.**

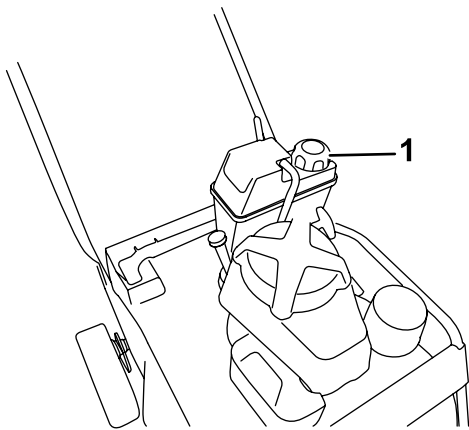
- **Voorkom dat u dampen lange tijd inademt.**
- **Houd uw handen en gezicht uit de buurt van de vulpijp en de opening van de brandstoftank.**
- **Houd brandstof uit de buurt van uw ogen en huid.**

## Brandstoftank vullen

- Gebruik voor de beste resultaten uitsluitend schone, verse, loodvrije benzine met een octaangetal van 87 of hoger (indelingsmethode (R+M)/2).
- **ETHANOL:** Benzine met maximaal 10% ethanol (gasohol) of 15% MTBE (methyl-tert-butylether) per volume is aanvaardbaar. Ethanol en MTBE zijn niet hetzelfde. Benzine met 15% ethanol (E15) per volume is niet geschikt voor gebruik. Gebruik nooit benzine die meer dan 10% ethanol per volume bevat, zoals E15 (bevat 15% ethanol), E20 (bevat 20% ethanol), of E85 (bevat tot 85% ethanol). Ongeschikte benzine gebruiken kan leiden tot verminderde prestaties en/of motorschade. Het gebruik van ongeschikte benzine wordt niet gedekt door de productgarantie.
- **Geen** benzine gebruiken die methanol bevat.
- Tijdens de winter **geen** brandstof bewaren in de brandstoftank of in brandstofblikken, tenzij een stabilizer aan de brandstof werd toegevoegd.
- **Meng** nooit olie door benzine.

**Belangrijk:** Om startproblemen te vermijden moet u het hele seizoen een stabilizer toevoegen aan de benzine. Gebruik nooit benzine die ouder is dan 30 dagen.

Voor aanvullende informatie: zie handboek van de motor.



**Figuur 13**

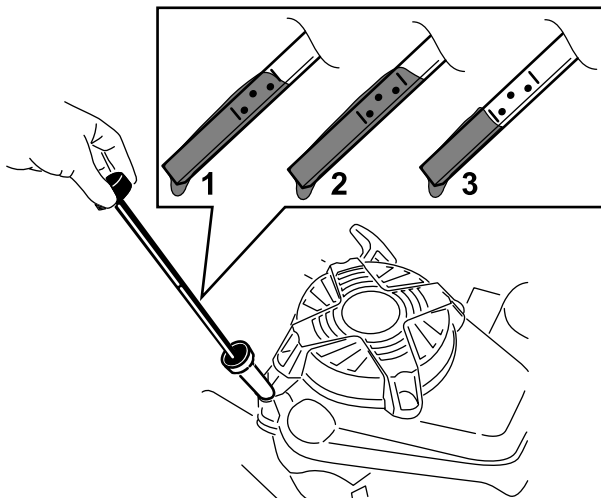
g209575

1. Dop van brandstoftank

## Het motoroliepeil controleren

**Onderhoudsinterval:** Bij elk gebruik of dagelijks

1. Plaats de machine op een horizontaal oppervlak.
2. Verwijder de peilstok door de dop linksom te draaien en eruit te trekken (Figuur 14).



**Figuur 14**

g194742

1. Vol
2. Hoog
3. Laag

3. Veeg de peilstok met een schone doek schoon.
4. Steek de peilstok volledig in de vulbuis en verwijder de peilstok.
5. Lees het oliepeil af van de peilstok (Figuur 14).
  - Als het peil onder de Bijvullen-markering op de peilstok staat, giet dan voorzichtig een kleine hoeveelheid olie in de vulbuis, wacht

3 minuten en herhaal de stappen 3 tot en met 5 totdat het peil de Vol-markering op de peilstok bereikt.

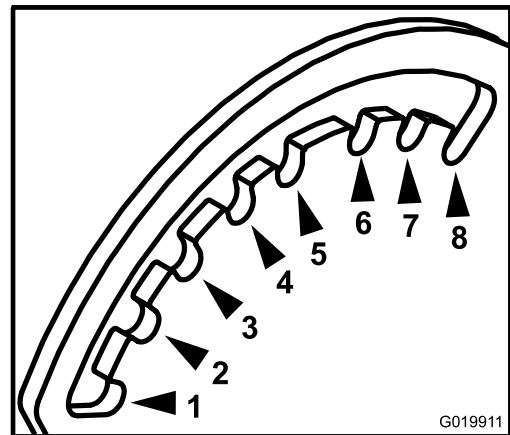
- Als de olie tot boven de Vol-markering op de peilstok reikt, laat dan de overtollige olie weglopen tot het peil de Vol-markering op de peilstok bereikt. Voor het aftappen van overtollige olie, zie [De motorolie verversen](#) (bladz. 20).

**Belangrijk:** Als het oliepeil in het carter te hoog of te laag is en u laat de motor toch draaien, kunt u deze beschadigen.

6. Plaats de peilstok goed in de vulbuis.

## De maaihoogte instellen

De maaihoogte varieert van 38 mm tot 127 mm in stappen van 13 mm.



G019911

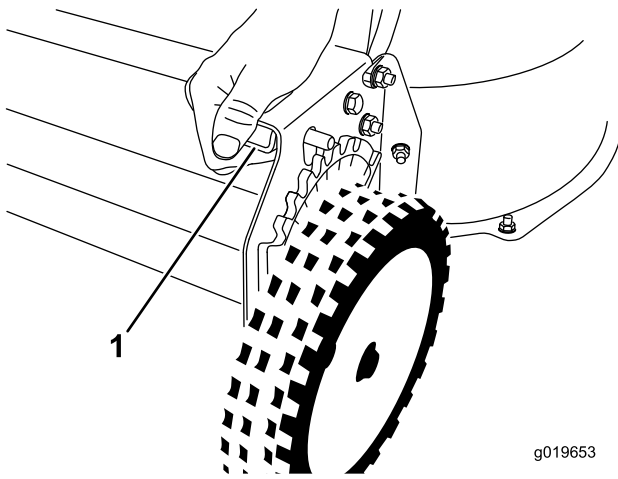
**Figuur 15**

g019911

Aanzicht vanaf linker voorzijde van de machine

- |          |           |
|----------|-----------|
| 1. 38 mm | 5. 89 mm  |
| 2. 51 mm | 6. 102 mm |
| 3. 64 mm | 7. 114 mm |
| 4. 76 mm | 8. 127 mm |

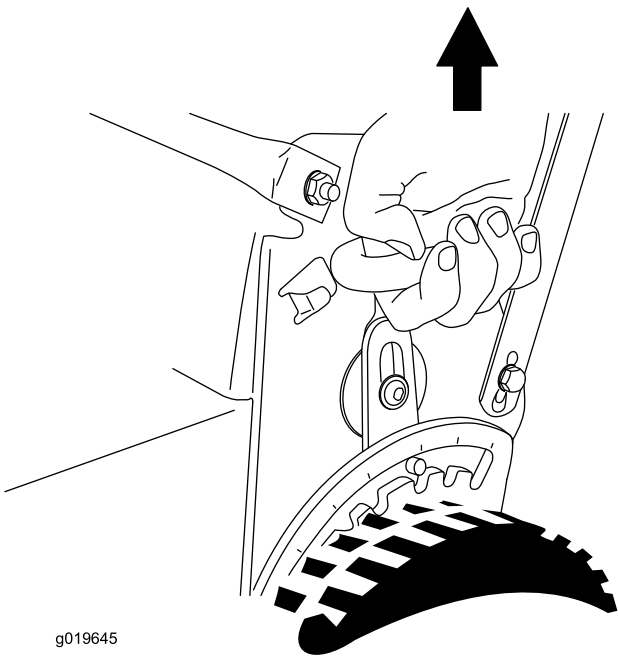
De maaihoogte wordt geregeld met een voorste hendel en een achterste hendel, beide aan de linkerkant van de machine (Figuur 16 en Figuur 17). Schakel de hendel in om de machine hoger of lager te zetten en schakel de hendel na het hoger of lager zetten weer uit.



**Figuur 16**

Voorste maaihoogtehendel

1. De hendel samenknijpen om uit te schakelen



**Figuur 17**

Achterste maaihoogtehendel

## De werking van het stopsysteem van het maaimes controleren

Voor elk gebruik moet u controleren of de messen stoppen binnen de 3 seconden nadat u de bedieningsstang hebt losgelaten.

## De grasvanger gebruiken

**Onderhoudsinterval:** Bij elk gebruik of dagelijks—Controleer de werking van het stopsysteem van het maaimes. De maaimessen moeten binnen 3 seconden na loslaten van de bedieningshendel tot stilstand komen. Doen ze dit niet, neem dan contact op met een erkende Service Dealer.

U kunt de grasvanger gebruiken om het stopsysteem van het maaimes te controleren.

1. Verwijder de afsluiter van het achteruitwerpkanaal.
2. Plaats de lege grasvanger op de maaimachine.
3. Start de motor.
4. Schakel de messen in.

**Opmerking:** De grasvanger moet gaan opzwellen. Dit betekent dat de messen ingeschakeld zijn en draaien.

5. Houd de grasvanger in het oog en laat de bedieningsstang los.

**Opmerking:** Als de grasvanger niet binnen de 3 seconden leegloopt, is het stopsysteem van het maaimes mogelijk beschadigd. Als u hier niets aan doet, kan het onveilig worden om de machine te gebruiken. Neem contact op met een erkende Service Dealer om uw maaimachine te laten inspecteren en repareren.

6. Zet de motor uit en wacht totdat alle bewegende onderdelen tot stilstand gekomen zijn.

## De grasvanger niet gebruiken

1. Plaats de maaimachine op een verhard oppervlak en uit de wind.
2. Stel alle 4 wielen in op de maaistand van 89 mm.
3. Neem een stuk krant en maak hiervan een prop die onder de machine past (met een doorsnede van ongeveer 75 mm).
4. Plaats de prop krantenpapier 13 cm vóór de maaimachine.
5. Start de motor.
6. Schakel de messen in.
7. Laat de bedieningsstang los en wacht 3 seconden.
8. Duw na 3 tellen de machine in een snelle beweging vooruit over de prop.
9. Zet de motor uit en wacht totdat alle bewegende onderdelen tot stilstand gekomen zijn.
10. Ga naar de voorzijde van de maaimachine en controleer de prop krantenpapier.

**Opmerking:** Als de prop niet onder de maaier is gegaan, herhaalt u stappen 4 tot en met 10.

**Belangrijk:** Als de prop uit elkaar gevallen of versnipperd is, duidt dit erop dat de messen niet op de juiste manier zijn gestopt. Dit betekent dat u de machine niet veilig kunt gebruiken. Neem contact op met een erkende servicedealer.

## Tijdens gebruik

### Veiligheid tijdens gebruik

#### Algemene veiligheid

- Draag geschikte kleding en uitrusting, zoals oogbescherming, stevige schoenen met een gripvaste zool en gehoorbescherming. Draag lang haar niet los en draag geen sieraden.
- Gebruik de machine niet als u ziek of moe bent of onder de invloed van alcohol of drugs bent.
- Het maaimes is scherp, contact met het maaimes kan ernstig lichamelijk letsel veroorzaken. Zet de motor af en wacht totdat alle bewegende onderdelen tot stilstand zijn gekomen voordat u de bestuurderspositie verlaat.
- Als u de bedieningsstang loslaat, moeten de motor en het mes binnen 3 seconden stoppen. Als dit niet het geval is, mag u de machine niet meer gebruiken en moet u contact opnemen met een erkende servicedealer.
- Gebruik de machine enkel bij een goede zichtbaarheid en in geschikte weersomstandigheden. Gebruik de machine niet als het kan bliksemen.
- Als u nat gras en natte bladeren maait, kunt u uitglijden, in aanraking komen met het mes en ernstig letsel oplopen. Gebruik de machine niet in vochtige omstandigheden.
- Wees uiterst voorzichtig bij het naderen van blinde hoeken, struiken, bomen en andere objecten die uw zicht kunnen belemmeren.
- Kijk uit voor gaten, geulen, hobbels, stenen of andere verborgen objecten. Oneffen terrein kan ongevallen veroorzaken waarbij de gebruiker wegglijdt en ten val komt.
- Stop de machine en controleer de maaimessen als u een voorwerp heeft geraakt of de machine abnormaal begint te trillen. Voer alle noodzakelijke reparaties uit voordat u de machine weer in gebruik neemt.
- Voordat u de bestuurderspositie verlaat, moet u de motor afzetten en wachten tot alle bewegende onderdelen tot stilstand zijn gekomen.

- Als de motor heeft gelopen, kan de geluiddemper heet zijn en ernstige brandwonden veroorzaken. Blijf uit de buurt van een hete geluiddemper.
- Controleer de onderdelen van de grasvanger en de afvoergeleider regelmatig en vervang ze indien nodig door onderdelen die de fabrikant heeft aanbevolen.
- Gebruik alleen accessoires en werktuigen die door The Toro® Company zijn goedgekeurd.

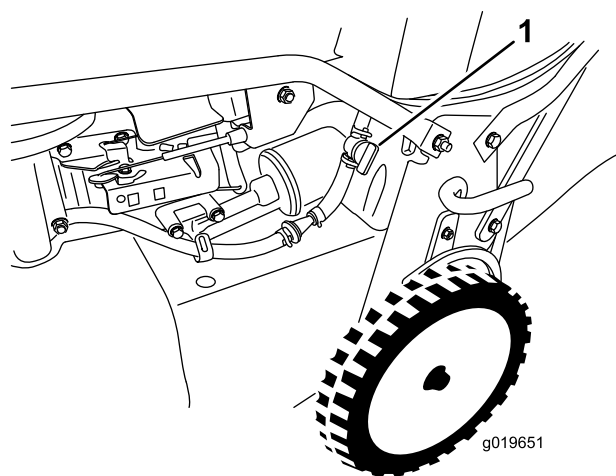
### De machine veilig gebruiken op hellingen

- Maai met de helling mee, nooit helling op en af. Ga zeer zorgvuldig te werk als u van richting verandert op een helling.
- Maai niet op al te steile hellingen. Het niet goed neerzetten van de voeten kan ongevallen veroorzaken waarbij de gebruiker wegglijdt en ten val komt.
- Maai voorzichtig in de buurt van steile hellingen, greppels of dijken.

### Motor starten

1. Sluit de bougiekabel aan op de bougie (Figuur 9).
2. Open de brandstofklep (Figuur 18).

**Opmerking:** Wanneer de brandstofkraan geopend is, is de hendel hiervan parallel met de brandstofleiding.



Figuur 18

1. Brandstofklep
3. Zet de gashendel op CHOKE (Figuur 11).
4. Trek de starthandgreep langzaam uit totdat u weerstand voelt, daarna krachtig uittrekken.

5. Zet de gashendel op SNEL zodra de motor aanslaat (Figuur 10).

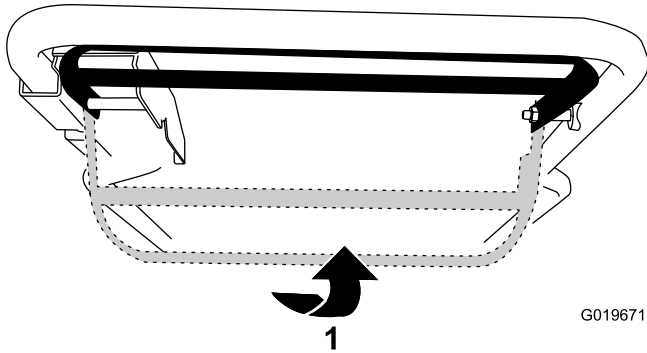
**Opmerking:** Start de motor na drie pogingen niet, herhaal dan de stappen 3 tot en met 5.

## De motor afzetten

1. Zet de gashendel op UIT en wacht tot alle bewegende onderdelen tot stilstand zijn gekomen,
2. Sluit de brandstofkraan en maak de kabel van de bougie los als u de maaimachine niet gebruikt of onbeheerd achterlaat.

## De zelfaandrijving bedienen en de maaimessen inschakelen

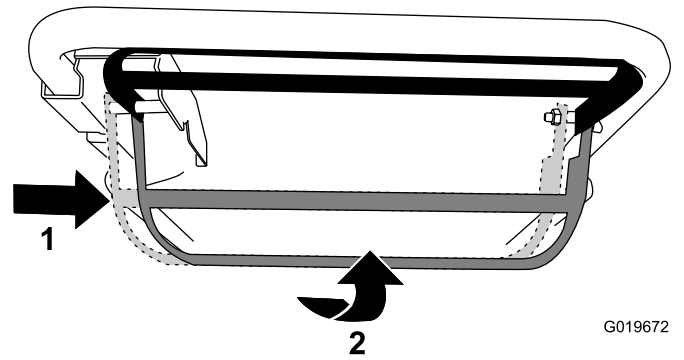
- Gebruik de zelfaandrijving zonder de maaimessen in te schakelen door de bedieningsstang omhoog te trekken naar de hendel (Figuur 19).



Figuur 19

1. Trek de bedieningsstang naar de handgreep omhoog.

- Gebruik de zelfaandrijving en schakel de maaimessen in door de bedieningsstang geheel naar rechts te schuiven en omhoog te trekken naar de hendel (Figuur 19).



Figuur 20

1. Schuif de bedieningsstang naar rechts.
2. Trek de bedieningsstang naar de handgreep omhoog.

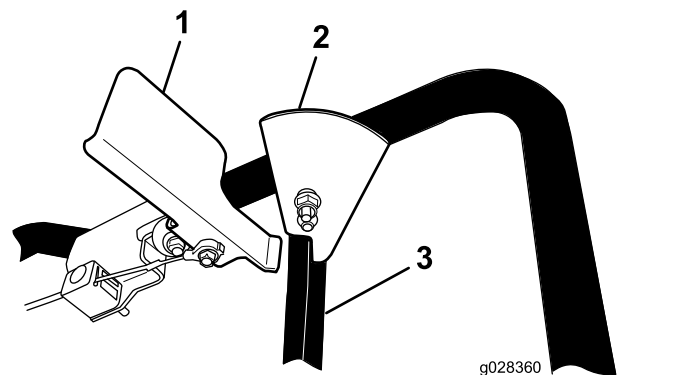
- Laat de bedieningsstang los om de zelfaandrijving en de maaimessen uit te schakelen.

**Opmerking:** U kunt de snelheid variëren door de afstand tussen bedieningsstang en handgreep te vergroten of te verkleinen. Laat de bedieningsstang zakken om de maaimachine af te remmen als u een bocht maakt of als de machine te snel voortbeweegt. Als u de bedieningsstang te ver laat zakken, stopt de zelfaandrijving van de machine. Duw de bedieningsstang naar de handgreep toe om de snelheid te verhogen. Wanneer de bedieningsstang dicht tegen de handgreep is aangedrukt, beweegt de machine zich voort met de maximale snelheid.

## De handrem in- en uitschakelen

### De handrem inschakelen

Stel de handrem in werking door de remhendel omhoog te trekken van de hendel (Figuur 21).



Figuur 21

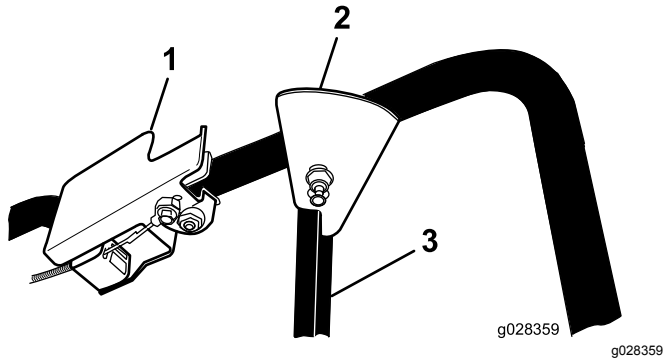
Handrem ingeschakeld

1. Remhendel
2. Stoppen
3. Bedieningsstang

**Opmerking:** Wanneer de handrem ingeschakeld is, voorkomt de vergrendeling van de bedieningsstang dat u de bedieningsstang omhoogtrekt en de zelfaandrijving gebruikt.

## De handrem uitschakelen

Schakel de handrem uit door de remhendel naar beneden te drukken, naar de hendel (Figuur 22).



**Figuur 22**  
Handrem vrijgesteld

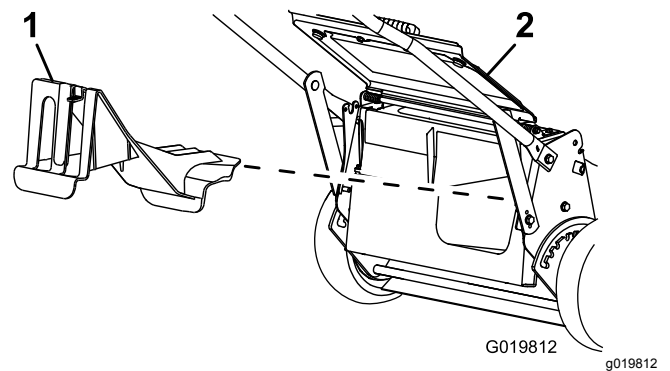
1. Remhendel
2. Stoppen
3. Bedieningsstang

**Opmerking:** Wanneer de handrem uitgeschakeld is en de bedieningsstang omhoog staat zodat u de zelfaandrijving kunt gebruiken, voorkomt de vergrendeling van de bedieningsstang dat u de handrem inschakelt.

## Maaisel recyclen

Als de machine wordt geleverd, is deze gereed om maaisel en bladafval naar het gazon te recyclen. De machine voorbereiden om te recyclen:

- Als de maaier voorzien is van het zijuitwerpkanaal, verwijder dit dan en breng de zijafvoergeleider aan; zie [Het zijuitwerpkanaal verwijderen \(bladz. 16\)](#).
- Verwijder de grasvanger als deze aan de machine is bevestigd; zie [De grasvanger verwijderen \(bladz. 16\)](#).
- Als de afsluiter van de achteruitworp niet aan de machine is bevestigd, neem deze dan vast bij de handgreep, til de klep aan de achterzijde op, en steek de afsluiter in het achteruitwerpkanaal tot de vergrendeling op zijn plaats valt; zie [Figuur 23](#).



**Figuur 23**

1. Afsluiter van achterafvoer
2. Achterklep

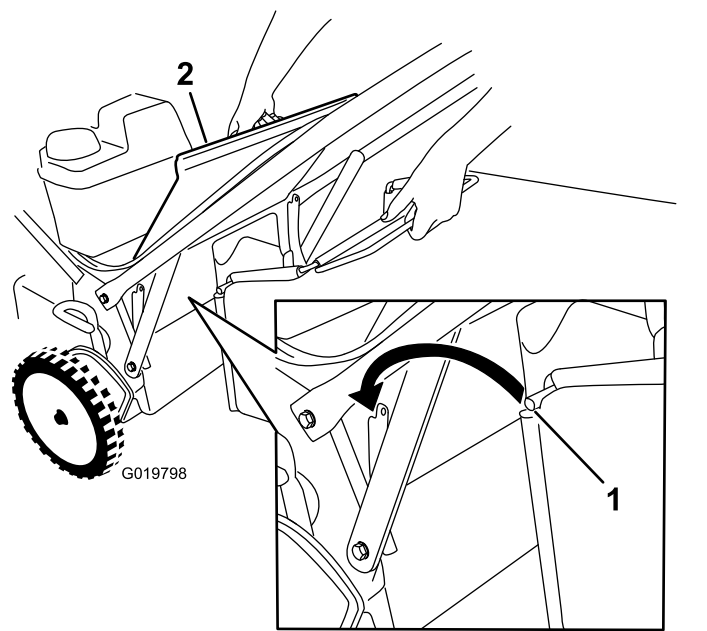
## Het maaisel opvangen

Gebruik de grasvanger als u maaisel en bladafval wilt verzamelen.

Als het zijuitwerpkanaal op de machine zit, moet u dit verwijderen en de klep van de zijuitwerp monteren alvorens het maaisel op te vangen; zie [Het zijuitwerpkanaal verwijderen \(bladz. 16\)](#)

## Montage van de grasvanger

1. Zet de achterklep omhoog en houd hem in deze positie (Figuur 24).



**Figuur 24**

1. Grasvangerstang
2. Achterklep

2. Verwijder de afsluiter van het achteruitwerpkanaal door de vergrendeling met uw duim naar beneden te drukken en de afsluiter uit de machine te trekken (Figuur 23).

3. Breng de grasvangerstang aan in de inkepingen onderaan de handgreep en schud de grasvanger heen en weer om zeker te zijn dat de stang helemaal in de beide inkepingen zit; zie [Figuur 24](#).
4. Laat de achterklep zakken tot deze op de grasvanger ligt.

## De grasvanger verwijderen

Om de zak te verwijderen, voert u de stappen in [Montage van de grasvanger \(bladz. 15\)](#) in omgekeerde volgorde uit.

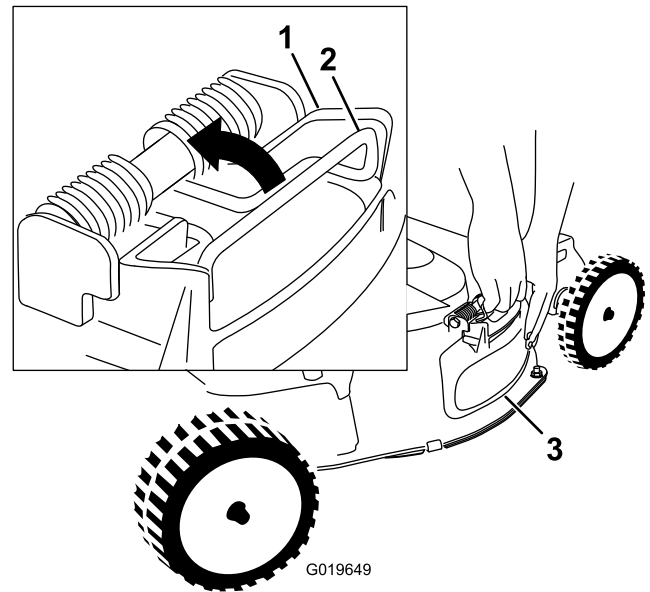
## Het maaisel zijwaarts afvoeren

Gebruik de zijafvoer als u zeer hoog gras maait.

## Zijuitwerpkanaal monteren

**Belangrijk:** Controleer of de afsluiter van de achterafvoer is gemonteerd alvorens het maaisel te recyclen.

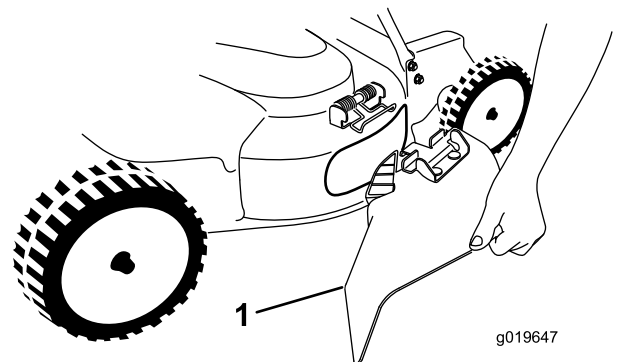
1. Zet de motor uit en wacht totdat alle bewegende onderdelen tot stilstand gekomen zijn.
2. Verwijder de grasvanger als deze op de machine is aangebracht; zie [De grasvanger verwijderen \(bladz. 16\)](#).
3. Breng de afsluiter van het achteruitwerpkanaal aan; zie [Het maaisel opvangen \(bladz. 15\)](#).
4. Verwijder de klep van de zijuitworp door de veer die de klep op zijn plaats houdt omhoog te trekken en de klep te verwijderen ([Figuur 25](#)).



**Figuur 25**

1. Bovenkant van de klep van de zijuitworp
2. Veer
3. Klep van de zijuitworp

5. Breng het zijuitwerpkanaal ([Figuur 26](#)) aan door de veer omhoog te trekken; breng het kanaal aan over de opening en laat de veer weer zakken over de uitsteeksels bovenop het uitwerpkanaal.



**Figuur 26**

1. Zijuitwerpkanaal

## Het zijuitwerpkanaal verwijderen

Om het zijuitwerpkanaal te verwijderen, voert u de stappen in [Zijuitwerpkanaal monteren \(bladz. 16\)](#) in omgekeerde volgorde uit.

# Tips voor bediening en gebruik

## Algemene tips

- Neem de veiligheidsinstructies goed door en lees deze handleiding zorgvuldig, voordat u met de machine gaat werken.
- Verwijder stokken, stenen, draden, takken en andere voorwerpen die de messen kunnen raken en uit het werkgebied kunnen wegslingeren.
- Houd iedereen, met name kinderen en huisdieren, weg uit het werkgebied.
- Voorkom contact met bomen, muren, hoekstenen en andere vaste voorwerpen. Maai nooit met opzet over voorwerpen.
- Als de maaimachine toch een voorwerp raakt en begint te trillen, moet u meteen de motor afzetten, de bougiekabel losmaken en de maaimachine op beschadiging controleren.
- Houd de maaimessen scherp gedurende het hele seizoen. Vijl kerven en inkepingen in de messen regelmatig weg.
- Vervang zo nodig de maaimessen door originele Toro-messen.
- Maai uitsluitend droog gras of droge bladeren. Nat gras en natte bladeren gaan aankoeken, waardoor de maaimachine verstopt kan raken of de motor kan afslaan.
- Reinig de onderkant van het maaidek telkens nadat u hebt gemaaid. Zie [De onderkant van de machine reinigen \(bladz. 18\)](#).
- Houd de motor steeds in goede conditie.
- Zet het motortoerental in de hoogste stand om de beste maaieresultaten te verkrijgen.
- Reinig regelmatig het luchtfilter. Bij fijnmaken zal meer maaisel en stof ontstaan, waardoor het luchtfilter verstopt raakt en de prestaties van de motor minder worden.

## Gras maaien

- Het tempo waarmee het gras groeit, varieert per jaargetijde. Hartje zomer kunt u in het algemeen het gras het beste maaien bij een maaiahogte van 51 mm, 64 mm of 83 mm. Maai telkens niet meer dan ongeveer eenderde van de lengte van het gras af. Maai niet met een stand lager dan 51 mm, tenzij de grasmat dun is, of als het laat in het najaar is wanneer het gras langzamer begint te groeien.
- Als u gras wilt maaien dat langer dan 15 cm is, moet u eerst maaien op de maximale maaiahogte

en met een langzamere loopsnelheid. Vervolgens gaat u maaien op een lagere maaiahogte om het gazon een zo fraai mogelijk uiterlijk te geven. Als het gras te lang is en in hoopjes achterblijft op het gazon, kan de maaimachine geblokkeerd raken, waardoor de motor afslaat.

- Maai steeds in wisselende richtingen. Hierdoor wordt het maaisel beter over het gazon verstrooid, zodat het gazon gelijkmatig wordt bemest.

Als u met het uiterlijk van het voltooide gazon niet tevreden bent, probeer dan een of meer van de volgende stappen:

- Slijp de messen.
- Loop langzamer tijdens het maaien.
- Stel de maaimachine in op een hogere maaiahogte.
- Maai het gras vaker.
- Laat de maaibanen overlappen in plaats van steeds een volledig nieuwe baan te maaien.

## Bladeren fijnmaken

- Na het maaien moet altijd 50% van het gazon zichtbaar blijven door de bladerlaag. Dit kan een of meerdere rondgangen over de bladeren vereisen.
- Als u het gazon met een lichte laag bladeren wilt bedekken, moet u alle wielen afstellen op dezelfde maaiahogte.
- Als de maaimachine de bladeren niet fijn genoeg maakt, is het beter om wat langzamer te maaien.

## Na gebruik

## Veiligheid na gebruik

### Algemene veiligheid

- Verwijder gras en vuil van de machine om brand te voorkomen. Neem gemorste olie of brandstof op.
- Laat de motor afkoelen voordat u de machine in een afgesloten ruimte opslaat.
- Bewaar de machine of brandstoffouder nooit bij een open vlam, vonk of waakvlam bij bijv. een geiser of andere apparaten.

### De machine veilig vervoeren

- Wees voorzichtig bij het in- of uitladen van de machine.
- Zet de machine vast zodat ze niet kan gaan rollen.

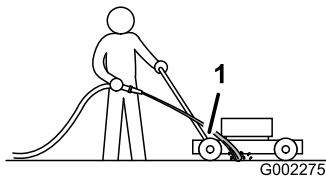
## De onderkant van de machine reinigen

Houd de onderkant van de maaikast schoon voor het beste maieresultaat. U kunt het maaisel van de onderkant van de maaikast spoelen of afschrapen.

## De onderkant van de machine schoonmaken

**Onderhoudsinterval:** Bij elk gebruik of dagelijks—De onderkant van de maaikast reinigen.

1. Zet de maaimachine op een vlak oppervlak van asfalt of beton, dicht bij een tuinslang.
2. Start de motor.
3. Houd een tuinslang ter hoogte van de handgreep en richt de waterstraal op de grond, net vóór het rechter achterwiel (Figuur 27).



Figuur 27

g002275

1. Rechter achterwiel

**Opmerking:** De messen zuigen het water in de maaimachine, waardoor maaisel wordt weggespoeld. Laat het water lopen totdat er geen maaisel meer onder de machine vandaan komt.

4. Zet de motor uit en wacht totdat alle bewegende onderdelen tot stilstand gekomen zijn.
5. Draai de kraan dicht.
6. Start de maaimachine en laat deze een aantal minuten draaien om het vocht op de machine en de componenten ervan te laten opdrogen.

## De onderkant van de machine schoon schrapen

Als u niet al het vuil aan de onderkant van de maaimachine kunt wegwassen, moet u de machine schoon schrapen.

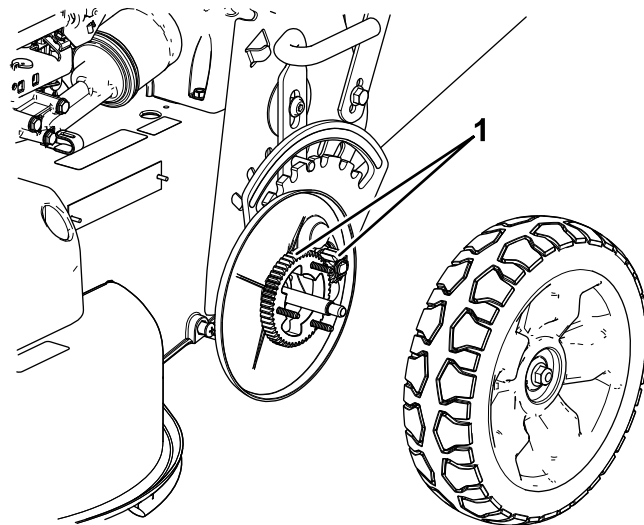
1. Verwijder de bougiekabel van de bougie.
2. Tap de benzine af uit de brandstoftank; zie [Benzine aftappen uit de brandstoftank en filter reinigen \(bladz. 22\)](#).
3. Kantel de machine op de zijkant met het luchtfilter naar boven, tot het bovenste deel van de handgreep op de grond ligt.

4. Verwijder vuil en maaisel met een hardhouten schraper, vermijd bramen en scherpe randen.
5. Zet de machine rechtop.
6. Vul de brandstoftank.
7. Sluit de bougiekabel aan op de bougie.

## Schoonmaken van de wielen

**Onderhoudsinterval:** Om de 40 bedrijfsuren

1. Verwijder de achterwielen en verwijder vervuiling in dit gebied.



Figuur 28

g196471

1. Tandwielen

2. Breng na het schoonmaken een kleine hoeveelheid anti-seize middel aan op de tandwielen.

**Opmerking:** Als de machine onder extreme omstandigheden wordt gebruikt zal het schoonmaken van de wielen met kortere tussenpozen bijdragen aan een langere levensduur van de tandwielen.

**Opmerking:** Gebruik geen hogedrukreiniger op de lagers, dit om schade aan de afdichtingen van de lagers te voorkomen.

# Onderhoud

## Aanbevolen onderhoudsschema

Onderhoudsinterval	Onderhoudsprocedure
Na de eerste 5 bedrijfsuren	<ul style="list-style-type: none"><li>• Motorolie verversen zonder oliefilter.</li><li>• Onderhoud het mesaandrijfsysteem.</li></ul>
Bij elk gebruik of dagelijks	<ul style="list-style-type: none"><li>• Het motoroliepeil controleren.</li><li>• Controleer de werking van het stopsysteem van het maaimes. De maaimessen moeten binnen 3 seconden na loslaten van de bedieningshendel tot stilstand komen. Doen ze dit niet, neem dan contact op met een erkende Service Dealer.</li><li>• De onderkant van de maaikast reinigen.</li><li>• Luchtfilter controleren.</li><li>• De maaimessen vervangen en onderhoud plegen, indien nodig.</li><li>• De maaimessen controleren.</li></ul>
Om de 25 bedrijfsuren	<ul style="list-style-type: none"><li>• Reinig het schuimelement (dit moet vaker gebeuren in stoffige omstandigheden).</li></ul>
Om de 40 bedrijfsuren	<ul style="list-style-type: none"><li>• Maak de wielen en tandwielen schoon.</li></ul>
Om de 50 bedrijfsuren	<ul style="list-style-type: none"><li>• Ververs de motorolie (dit moet vaker gebeuren in stoffige omstandigheden).</li><li>• Controleer de staat van de riemen.</li><li>• Brandstofslang controleren en indien nodig vervangen.</li><li>• Vuil onder de drijfriemkap verwijderen.</li><li>• Onderhoud het mesaandrijvingssysteem.</li></ul>
Om de 100 bedrijfsuren	<ul style="list-style-type: none"><li>• Oliefilter vervangen.</li><li>• Bougie controleren.</li><li>• Brandstoftankfilter reinigen.</li><li>• Brandstoffilter vervangen</li></ul>
Om de 250 bedrijfsuren	<ul style="list-style-type: none"><li>• De riem van de mesremkoppeling vervangen.</li><li>• De transmissieriem vervangen.</li></ul>
Om de 300 bedrijfsuren	<ul style="list-style-type: none"><li>• Vervang het papierelement (dit moet vaker gebeuren in stoffige omstandigheden).</li></ul>
Jaarlijks of vóór stalling	<ul style="list-style-type: none"><li>• Tap de benzine af uit de brandstoftank zoals beschreven, voordat u vereiste reparaties uitvoert of de machine stalt.</li></ul>

**Opmerking:** Bepaal vanuit de normale bestuurderspositie de linker- en rechterzijde van de machine.

**Belangrijk:** Raadpleeg de handleiding van de motor voor verdere onderhoudsprocedures.

## De machine veilig onderhouden

- Trek de bougiekabel los van de bougie voordat u onderhoudswerkzaamheden uitvoert.
- Draag handschoenen en oogbescherming wanneer u servicewerkzaamheden verricht.
- Het maaimes is scherp, contact met het maaimes kan ernstig lichamelijk letsel veroorzaken. Gebruik handschoenen als u het mes monteert.
- Knoei nooit met de veiligheidsvoorzieningen. Controleer regelmatig of deze goed werken.
- Als u de machine kantelt, kan er benzine uit de tank lekken. Benzine is ontvlambaar en explosief en kan lichamelijk letsel veroorzaken. Laat de motor drooglopen of pomp de brandstof met een handpomp uit de tank. Gebruik nooit een hevel.

## Onderhoud van het luchtfilter

**Onderhoudsinterval:** Bij elk gebruik of dagelijks

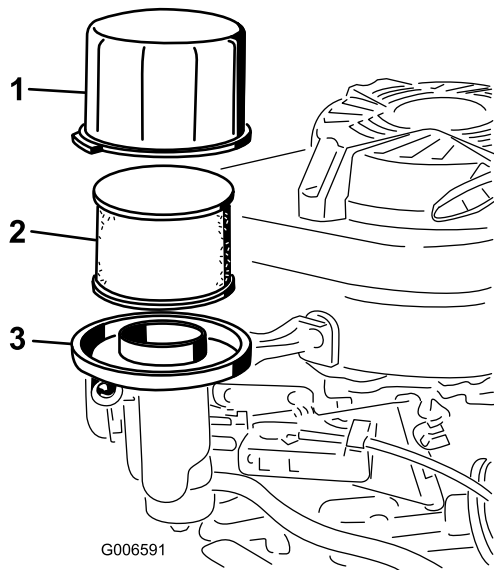
Om de 25 bedrijfsuren—Reinig het schuimelement (dit moet vaker gebeuren in stoffige omstandigheden).

Om de 300 bedrijfsuren—Vervang het papierelement (dit moet vaker gebeuren in stoffige omstandigheden).

**Belangrijk:** Laat de motor nooit zonder luchtfilter draaien; dit veroorzaakt ernstige motorschade.

1. Zet de motor uit en wacht totdat alle bewegende onderdelen tot stilstand gekomen zijn.
2. Verwijder de bougiekabel van de bougie.

3. Verwijder het luchtfilterdeksel en maak dit grondig schoon (Figuur 29).



**Figuur 29**

1. Deksel
2. Schuimelement en papierelement
3. Basis van luchtfilter

4. Verwijder het schuimelement van het papierelement (Figuur 29) en vervang het papierelement als het buitengewoon vuil is.

**Belangrijk:** Papierelement nooit schoonmaken.

5. Was het schuimelement met een zacht reinigingsmiddel en water. Dep het daarna droog.

**Opmerking:** Voorkom dat olie op het schuimelement terecht komt.

6. Plaats het schuimelement op het papierelement.
7. Monteer het deksel.
8. Plaats het deksel terug.

## De motorolie verversen

**Onderhoudsinterval:** Na de eerste 5 bedrijfsuren—Motorolie verversen zonder oliefilter.

Om de 50 bedrijfsuren—Ververs de motorolie (dit moet vaker gebeuren in stoffige omstandigheden).

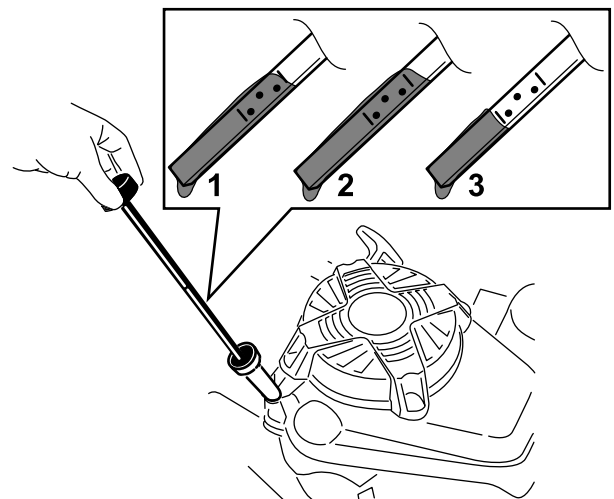
**Opmerking:** Voordat u de olie ververs, moet u de motor enkele minuten laten lopen zodat de olie warm wordt. Warme olie stroomt beter en voert vervuilingen beter mee.

**Inhoud motorolie:** met oliefilter 0,85 liter; zonder oliefilter 0,65 liter

**Viscositeit olie:** SAE 30 of SAE 10W-30 reinigingsolie

**API-classificatie:** SJ of hoger

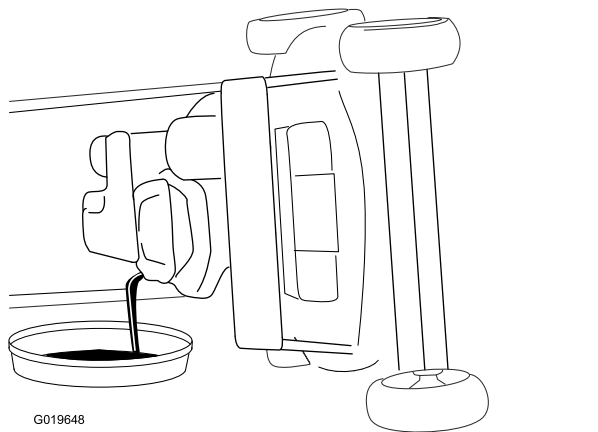
1. Plaats de machine op een horizontaal oppervlak.
2. Zie [Onderhoud \(bladz. 19\)](#).
3. Verwijder de peilstok door de dop linksom te draaien en eruit te trekken (Figuur 30).



**Figuur 30**

1. Vol
2. Hoog
3. Laag

4. Kantel de machine op de zijkant (met het luchtfilter naar boven) om de oude olie uit de vulbuis te laten lopen (Figuur 31).



Figuur 31

5. Nadat de gebruikte olie is afgetapt, zet u de maaimachine terug in de werkstand.
6. Giet langzaam ongeveer  $\frac{3}{4}$  van de inhoud van het oliecarter in de vulbuis.
7. Wacht ongeveer 3 minuten tot de olie in de motor gezakt is.
8. Veeg de peilstok met een schone doek schoon.
9. Steek de peilstok volledig in de vulbuis en verwijder de peilstok.
10. Lees het oliepeil af van de peilstok (Figuur 30).
  - Als het peil onder de Bijvullen-markering op de peilstok staat, giet dan voorzichtig een kleine hoeveelheid olie in de vulbuis, wacht 3 minuten en herhaal de stap 8 tot en met 10 totdat het peil de Vol-markering op de peilstok bereikt.
  - Als de olie tot boven de Vol-markering op de peilstok reikt, laat dan de overtollige olie weglopen tot het peil de Vol-markering op de peilstok bereikt.

**Belangrijk:** Als het oliepeil in het motor te hoog of te laag is en u laat de motor toch draaien, kunt u deze beschadigen.

11. Plaats de peilstok weer stevig op zijn plaats.
12. Recycleer de gebruikte olie op de juiste wijze.

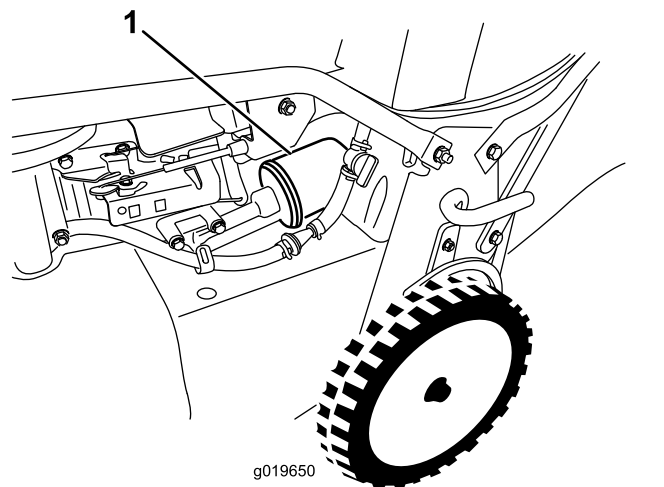
## Oliefilter vervangen

**Onderhoudsinterval:** Om de 100 bedrijfsuren

1. Laat de motor eerst lopen zodat de olie wordt opgewarmd.
2. Zet de motor uit en wacht totdat alle bewegende onderdelen tot stilstand gekomen zijn.
3. Verwijder de bougiekabel van de bougie.
4. Tap de motorolie af; zie [De motorolie verversen \(bladz. 20\)](#).

5. Leg een doek onder het oliefilter om olie op te vangen die weglekt als u het filter verwijderd.
6. Verwijder het oliefilter (Figuur 32).

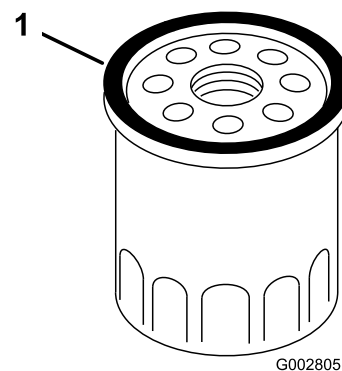
**Opmerking:** Zorg dat de pakking van het oliefilter samen met het filter loskomt.



Figuur 32

1. Oliefilter

7. Smeer met uw vinger een laagje olie op de rubberen pakking van het nieuwe filter (Figuur 33).



Figuur 33

1. Pakking

8. Plaats het nieuwe filter totdat de pakking contact maakt met de filterbasis en draai het filter vervolgens nog een extra  $\frac{2}{3}$  slag vast.
9. Vul het carter met nieuwe olie tot aan de markering Vol op de peilstok; zie [De motorolie verversen \(bladz. 20\)](#).
10. Sluit de bougiekabel aan op de bougie.
11. Laat de motor ongeveer 3 minuten lopen.
12. Zet de motor af, wacht totdat alle bewegende onderdelen tot stilstand zijn gekomen en controleer op olie lekkage rond het filter.

13. Vul olie bij om de hoeveelheid olie in het oliefilter weer op peil te brengen; zie [De motorolie verversen \(bladz. 20\)](#)
14. Voer de oude oliefilter af volgens de plaatselijk geldende voorschriften.

## Onderhoud van de bougie

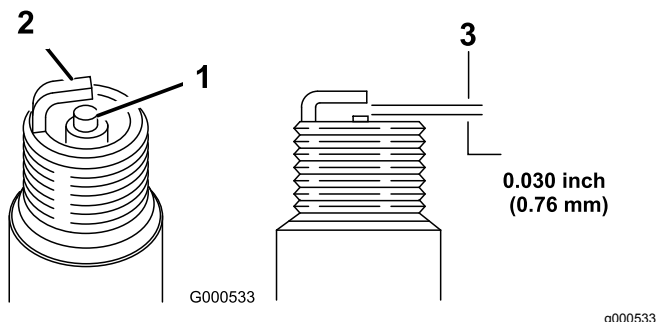
**Onderhoudsinterval:** Om de 100 bedrijfsuren

Gebruik een **NGK BPR5ES** bougie of een bougie van een equivalent type.

1. Zet de motor uit en wacht totdat alle bewegende onderdelen tot stilstand gekomen zijn.
2. Verwijder de bougiekabel van de bougie.
3. Maak de omgeving van de bougie schoon.
4. Haal de bougie uit de cilinderkop.

**Belangrijk:** Als de bougie gebarsten of vuil is, moet deze worden vervangen. U mag de elektroden niet reinigen omdat hierdoor gruis in de cilinder terecht kan komen. Dit leidt meestal tot beschadiging van de motor.

5. Stel de elektrodenafstand in op 0,76 mm; zie ([Figuur 34](#)).



**Figuur 34**

1. Centrale elektrode-isolator
2. Massa-elektrode
3. Elektrodenafstand (niet op schaal weergegeven)

6. Plaats de bougie en de pakkingafdichting.
7. Draai de bougie vast met een torsie van 23 N·m.
8. Sluit de bougiekabel aan op de bougie.

## De staat van de riemen controleren

**Onderhoudsinterval:** Om de 50 bedrijfsuren

1. Zet de motor uit en wacht totdat alle bewegende onderdelen tot stilstand gekomen zijn.
2. Verwijder de riemkap ([Figuur 9](#)) door de 4 bouten waarmee deze aan de maaikast is bevestigd te verwijderen.
3. Controleer de riemen op eventuele scheuren, gerafelde randen, schroei plekken of andere schade.
4. Vervang alle beschadigde riemen.
5. Als u de mesaandrijfriem vervangt, moet u deze afstellen. Zie [Onderhoud van het mesaandrijfsysteem \(bladz. 23\)](#).
6. Plaats de riemkap terug met de 4 schroeven die u bij stap 2 hebt verwijderd.

## Benzine aftappen uit de brandstoftank en filter reinigen

**Onderhoudsinterval:** Om de 50 bedrijfsuren—Brandstofslang controleren en indien nodig vervangen.

Om de 100 bedrijfsuren—Brandstoftankfilter reinigen.

Jaarlijks of vóór stalling—Tap de benzine af uit de brandstoftank zoals beschreven, voordat u vereiste reparaties uitvoert of de machine stalt.

**Opmerking:** Het brandstoffilterelement (de filterzeef) bevindt zich aan de binnenkant van de benzinetank, bij de tankuitlaat. Dit filter vormt deel van de brandstoftank en kan niet worden verwijderd.

1. Zet de motor af en wacht tot deze is afgekoeld.

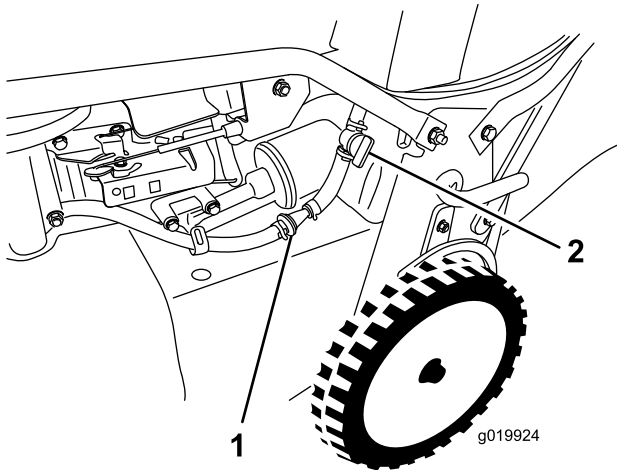
**Belangrijk:** U mag uitsluitend brandstof aftappen als de motor koud is.

2. Verwijder de bougiekabel van de bougie.
3. Sluit de brandstofklep.
4. Verwijder de brandstofslang door de pijpklem bij de carburateur los te maken.
5. Open de brandstofkraan en laat alle brandstof uit de tank en de brandstofleiding in een goedgekeurd brandstofreservoir lopen.
6. Verwijder de benzinetank van de maaimachine.
7. Giet een kleine hoeveelheid brandstof in de tank, schud de tank en laat de brandstof daarna in een goedgekeurd brandstofvat lopen.
8. Monteer de brandstoftank en de brandstofleiding.

# Het brandstoffilter vervangen

**Onderhoudsinterval:** Om de 100 bedrijfsuren

1. Zet de motor uit en wacht totdat alle bewegende onderdelen tot stilstand gekomen zijn.
2. Verwijder de bougiekabel van de bougie.
3. Sluit de brandstofklep (Figuur 35).



**Figuur 35**

1. Brandstoffilter
2. Brandstofklep

4. Verwijder het brandstoffilter (Figuur 35) uit de brandstofleiding door de leidingklemmen rond het brandstoffilter los te maken.
5. Breng een nieuw brandstoffilter aan in de brandstofleiding met behulp van de in stap 4 verwijderde leidingklemmen.

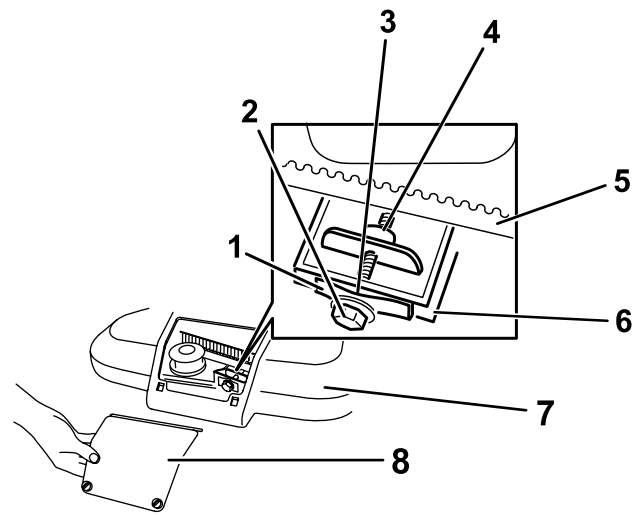
# Onderhoud van het mesaandrijfsysteem

**Onderhoudsinterval:** Na de eerste 5 bedrijfsuren

Om de 50 bedrijfsuren—Vuil onder de drijfriemkap verwijderen.

Om de 50 bedrijfsuren—Onderhoud het mesaandrijvingssysteem.

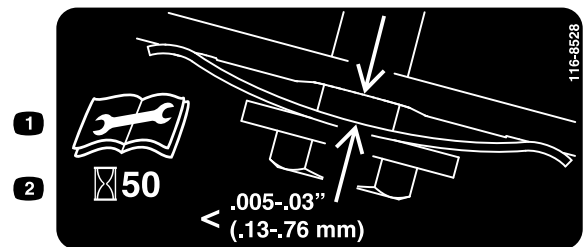
1. Draai de 2 schroeven van het toegangspaneel van drijfriemkap los en verwijder het paneel (Figuur 36).



**Figuur 36**

- |                 |                                    |
|-----------------|------------------------------------|
| 1. Riemspanveer | 5. Mesaandrijfriem                 |
| 2. Stelbout     | 6. Wand                            |
| 3. Tussenruimte | 7. Drijfriemkap                    |
| 4. Stelmoer     | 8. Toegangspaneel van drijfriemkap |

2. Borstel of blaas het vuil uit de binnenzijde van de drijfriemkap en van alle onderdelen.
3. Houd een voelmaat die is ingesteld tussen 0,13 en 0,76 mm tegen de wand en schuif hem omlaag achter de riemspanveer; zie Figuur 37.



**Figuur 37**

1. Lees de *Gebruikershandleiding* alvorens te beginnen met onderhoud.
2. Controleer de riemspanning elke 50 uur.

**Opmerking:** Als er zichtbare speling is tussen de voelmaat en de veer, draait u de stelbout en -moer aan tot de voelmaat maar net vrij in en uit de tussenruimte kan schuiven (Figuur 36).

**Belangrijk:** Draai de stelbout niet te vast aan. Dit kan de mesaandrijfriem beschadigen.

4. Monteer het toegangspaneel van drijfriemkap.

# Onderhoud van de maaimessen

**Onderhoudsinterval:** Bij elk gebruik of dagelijks

**Belangrijk:** U hebt een momentsleutel nodig om de messen op correcte wijze te monteren. Als u geen momentsleutel hebt of niet goed weet hoe u de montage moet uitvoeren, kunt u contact opnemen met een erkende servicedealer.

Controleer of de messen scherp zijn en tekenen van slijtage of beschadiging vertonen telkens als u brandstof moet tanken; zie [De maaimessen controleren \(bladz. 24\)](#). Als de snijrand bot is of bramen vertoont, moet u het mes laten slijpen of vervangen. Als de essen versleten, gebogen, beschadigd of gebarsten zijn moeten ze onmiddellijk door originele Toro-messen worden vervangen.

## ⚠ GEVAAR

Een versleten of beschadigd mes kan breken en een stuk van het mes kan worden uitgeworpen in de richting van de gebruiker of omstanders en zo ernstig lichamenlijk of dodelijk letsel toebrengen.

- Controleer op gezette tijden de maaimessen op slijtage of beschadigingen.
- Vervang versleten of beschadigde messen.

**Opmerking:** Zorg gedurende het hele maaiseizoen voor scherpe maaimessen. Scherpe messen snijden het gras goed af zonder het te scheuren of te kwetsen. Door scheuren en kwetsen wordt het gras bruin aan de randen, waardoor het langzamer groeit en gevoeliger is voor ziekten.

## Onderhoud van de maaimessen: voorbereiding

Kantel de machine op de zijkant met het luchtfilter naar boven, tot het bovenste deel van de handgreep op de grond ligt.

## ⚠ WAARSCHUWING

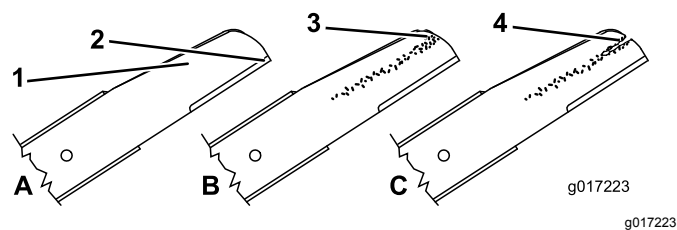
De maaimessen zijn scherp; de maaimessen aanraken kan ernstig lichamenlijk letsel veroorzaken.

- Verwijder de bougiekabel van de bougie.
- Gebruik handschoenen terwijl u de messen onderhoudt.

# De maaimessen controleren

**Onderhoudsinterval:** Bij elk gebruik of dagelijks

1. Controleer de snijranden ([Figuur 38](#)). Als de randen niet scherp zijn of bramen vertonen, moet u de maaimessen verwijderen en slijpen of vervangen.



**Figuur 38**

1. Gebogen deel
2. Snijrand
3. Slijtage/groefvorming
4. Scheur

2. Controleer de messen zelf, met name het gebogen deel ([Figuur 38](#)). Als u beschadiging, slijtage of groefvorming in dit deel constateert, dan de messen direct door nieuwe messen vervangen.

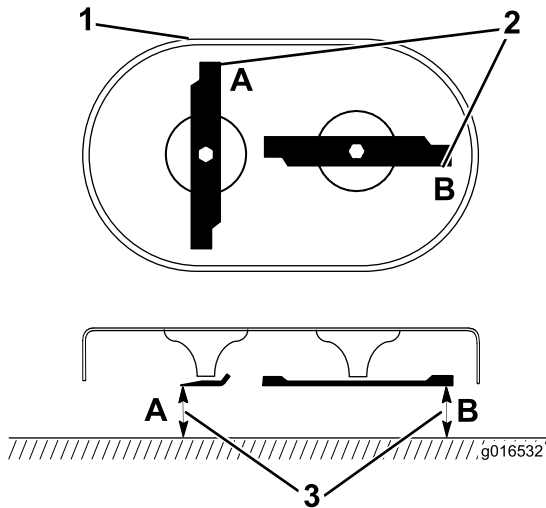
## ⚠ GEVAAR

Als een mes gaat slijten, kan er een groef ontstaan tussen de vleugel en het platte deel van het mes. Uiteindelijk kan dan een stuk van het mes afbreken en van onder de maaikast worden weggeslingerd waardoor de bestuurder of een omstander ernstig letsel kan oplopen.

- Controleer op gezette tijden de maaimessen op slijtage of beschadigingen.
- Probeer nooit een krom mes recht te buigen of een gebroken of gescheurd mes te lassen.
- Controleer op kromme messen; zie [Controle op kromme messen \(bladz. 25\)](#).

## Controle op kromme messen

1. Draai de messen tot de positie die u ziet op [Figuur 39](#).



Figuur 39

g016532

1. Voorkant van maaidek
2. Meten bij A en B
3. Meet vanaf de snijrand tot op een gelijk, horizontaal oppervlak

2. Meet van een horizontaal oppervlak tot de snijranden op de plaatsen **A** en **B**, ([Figuur 39](#)), en noteer de metingen.
3. Draai de messen tot hun tegenovergestelde uiteinden zich op plaatsen **A** en **B** bevinden.
4. Herhaal de metingen van stap 2 en noteer ze.

**Opmerking:** Als het verschil tussen afmetingen **A** en **B** die u verkregen hebt in stap 2 en 4 meer is dan 3 mm, moeten de messen vervangen worden; zie [Maaimessen verwijderen](#) (bladz. 25).

### ⚠ WAARSCHUWING

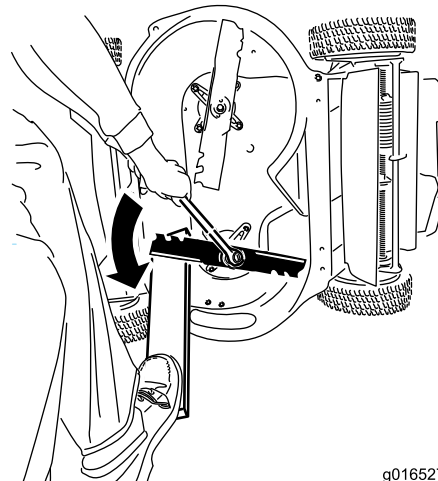
Een krom of beschadigd mes kan breken en u of omstanders ernstig letsel toebrengen.

- Vervang altijd een krom of beschadigd mes door een nieuw mes.
- Vijl of maak nooit scherpe inkepingen in de snijranden of het oppervlak van het mes.

## Maaimessen verwijderen

Vervang de messen als ze een vast voorwerp hebben geraakt, of als ze uit balans, verbogen of versleten zijn. Vervang de messen alleen door originele messen van Toro.

1. Gebruik een houten blok om de messen te ondersteunen en draai de mesbout linksom zoals getoond in [Figuur 40](#).

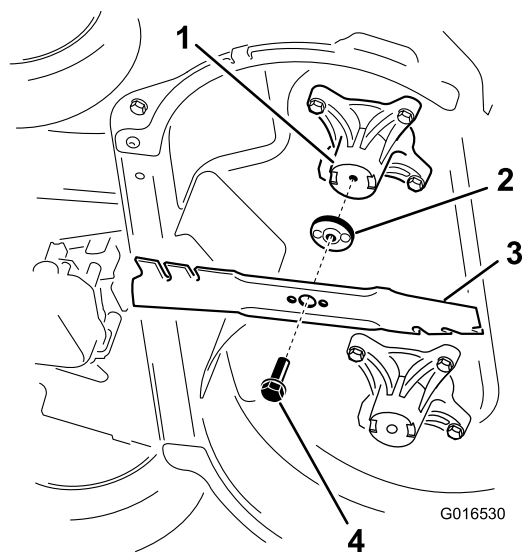


Figuur 40

g016527

g016527

2. Verwijder de messen zoals getoond in [Figuur 41](#).



Figuur 41

g016530

1. As (2)
2. Mesaandrijving (2)
3. Mes (2)
4. Mesbout (2)

3. Inspecteer de pennen van de mesaandrijvingen op slijtage en beschadiging.

## Maaimessen monteren

### ⚠ WAARSCHUWING

Onjuiste montage van de messen kan de machine beschadigen of de gebruiker of omstanders verwonden.

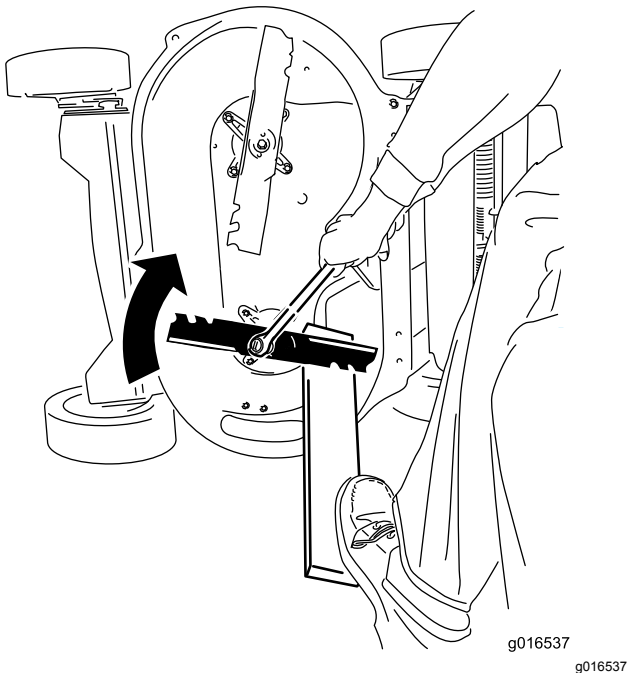
Monteer de maaimessen volgens de gebruiksaanwijzing.

1. Monteer het eerste mes horizontaal en breng al het bevestigingsmateriaal aan zoals in [Figuur 41](#).

**Opmerking:** Draai de bout vast met de hand.

**Belangrijk:** De gebogen uiteinden van de messen moeten naar de machine wijzen. Zorg ervoor dat de uitstekende delen van de mesaandrijvingen in de inkepingen in de kop van de overeenkomende as zitten, en de pennetjes aan de andere kant van de mesaandrijvingen in de gaten van het overeenkomende mes.

2. Ondersteun de messen met een plank en draai de mesbout rechtsom met een momentsleutel zoals in [Figuur 42](#); draai elke mesbout vast aan tot 81 N·m.

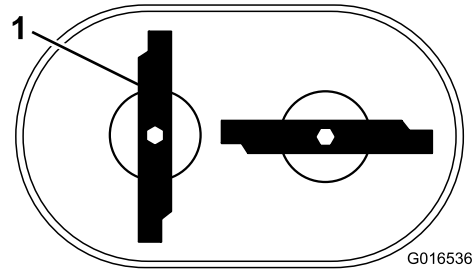


Figuur 42

**Belangrijk:** Een bout die is aangetrokken tot 81 N·m zit erg vast. Zet je gewicht op de momentsleutel en draai de bout stevig vast. Het is niet waarschijnlijk dat de bout te hard wordt aangedraaid.

3. Draai het gemonteerde mes een kwartslag tot het verticaal staat en monteer het andere mes op dezelfde manier als het eerste (zie stap 1).

**Opmerking:** De messen moeten loodrecht op elkaar staan in een omgekeerde T, zoals op [Figuur 43](#).



Figuur 43

1. Mes (2)

4. Draai het tweede mes vast; zie [2](#).
5. Draai de messen handmatig 360° rond om zeker te zijn dat ze elkaar niet raken.

**Opmerking:** Als de messen elkaar raken, zijn ze niet juist gemonteerd. Herhaal stappen [1](#) tot [3](#) totdat de messen elkaar niet meer raken.

## De mesaandrijfriem vervangen.

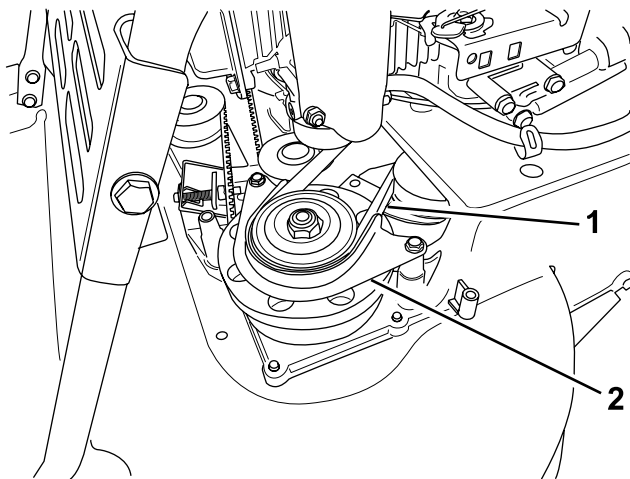
Vervang de mesaandrijfriem indien nodig.

1. Zet de motor uit en wacht totdat alle bewegende onderdelen tot stilstand gekomen zijn.
2. Verwijder de bougiekabel van de bougie.
3. Verwijder de riemkap ([Figuur 9](#)) door de 4 bouten waarmee deze aan de maakast is bevestigd te verwijderen.

**Opmerking:** Verwijder de bouten waarmee de drijfriemkap is bevestigd aan de maakast.

4. Verwijder vuil van onder de drijfriemkap.
5. Verwijder de riemkap van de mesremkoppeling en de bevestigingsmiddelen.

**Opmerking:** Bewaar de riemkap van de mesremkoppeling en bouten voor latere montage.



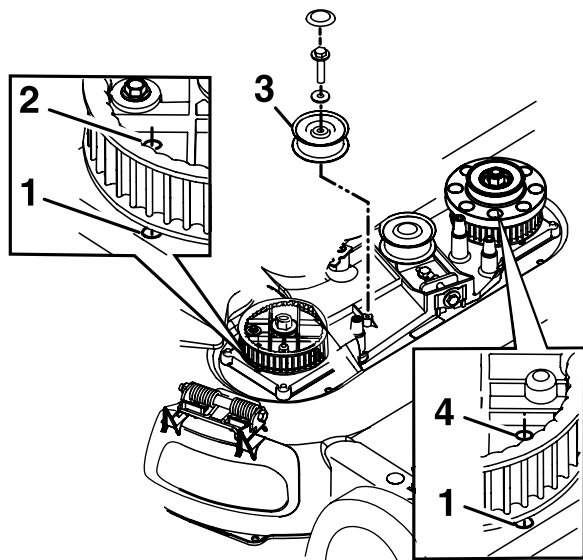
**Figuur 44**

g208922

- |                             |                                |
|-----------------------------|--------------------------------|
| 1. Riem van mesremkoppeling | 2. Riemkap van mesremkoppeling |
|-----------------------------|--------------------------------|

6. Verwijder de riem van de mesremkoppeling van de linker poelie vooraan.
7. Draai de stelbout los (Figuur 36).
8. Verwijder de vaste spanpoelie en de bevestigingsmiddelen (Figuur 45).

**Opmerking:** Bewaar de spanpoelie en bevestigingsmiddelen voor latere montage.



**Figuur 45**

g208924

De spanpoelie van de mesremkoppeling is ter verduidelijking verwijderd.

- |                            |                           |
|----------------------------|---------------------------|
| 1. Gat in behuizing        | 3. Vaste spanpoelie       |
| 2. Gat in rechter tandwiel | 4. Gat in linker tandwiel |

9. Verwijder de oude mesaandrijfriem.
10. Stel de gaten in het rechter en linker tandwiel op één lijn met de gaten in de behuizing, zoals getoond in Figuur 45.

**Opmerking:** Houd de tandwielen met een stang of schroevendraaier op hun plaats.

11. Monteer de mesaandrijfriem en vaste spanpoelie nadat u de tandwielen hebt vastgezet.

**Opmerking:** Zorg ervoor dat de tanden in de tandwielen ingrijpen.

12. Stel de riem af op de aanbevolen spanning; zie [Onderhoud van het mesaandrijfsysteem \(bladz. 23\)](#).
13. Verwijder de stang of schroevendraaier uit de tandwielen.
14. Zorg dat de messen onder de maaikast correct zijn uitgelijnd; zie [Onderhoud van de maaimessen \(bladz. 24\)](#).
15. Monteer de riem en kap van de mesremkoppeling en de bevestigingsmiddelen.
16. Monteer de riemkap met de 4 schroeven die u bij stap 3 hebt verwijderd.
17. Sluit de bougiekabel aan op de bougie.
18. Controleer de werking van de bedieningsstang en de mesremkoppeling.

## De riem van de mesremkoppeling vervangen.

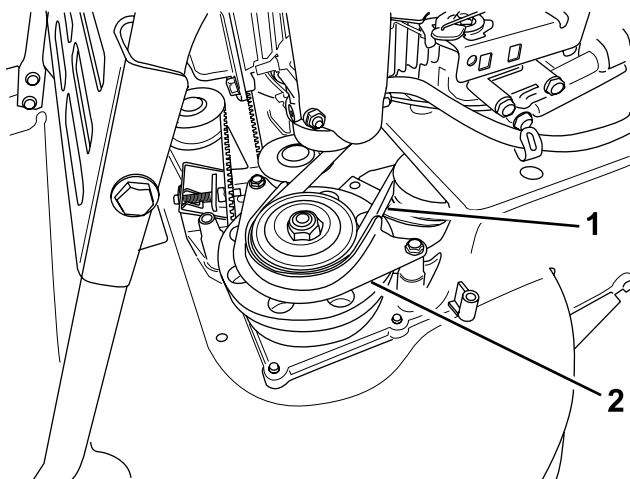
**Onderhoudsinterval:** Om de 250 bedrijfsuren

1. Zet de motor uit en wacht totdat alle bewegende onderdelen tot stilstand gekomen zijn.
2. Verwijder de bougiekabel van de bougie.
3. Verwijder de 4 bouten waarmee de drijfriemkap is bevestigd aan de maaikast.

**Opmerking:** Verwijder de bouten waarmee de drijfriemkap is bevestigd aan de maaikast.

4. Verwijder de riemkap.
5. Verwijder vuil van onder de drijfriemkap.
6. Verwijder de transmissieriem; zie [De transmissieriem vervangen \(bladz. 29\)](#).
7. Verwijder de riemkap van de mesremkoppeling (Figuur 46).

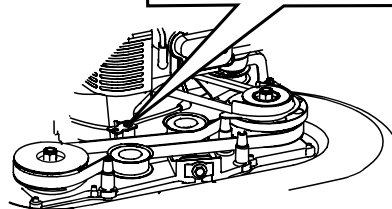
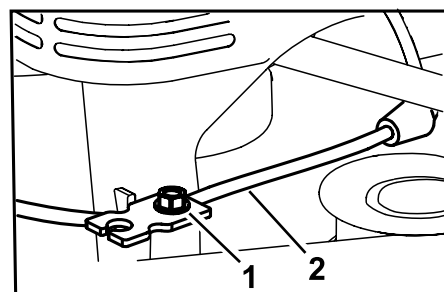
**Opmerking:** Bewaar de bouten om de riemkap van de mesremkoppeling later weer aan te brengen.



**Figuur 46**

g208922

1. Riem van mesremkoppeling
2. Riemkap van mesremkoppeling



**Figuur 47**

g208921

1. Kabelklemmschroef
2. Mesremkabel

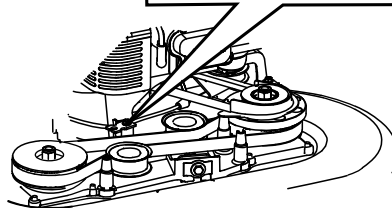
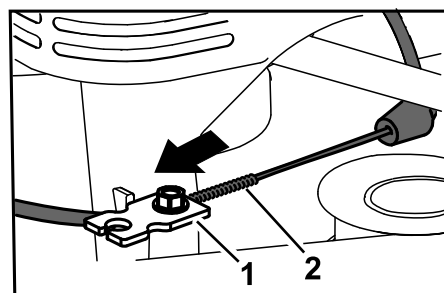
8. Verwijder de riem voor de mesremkoppeling van de remtrommelpoelie en neem vervolgens de riem van de machine.

**Opmerking:** Houd een van messen vast met een handschoen of doek en draai de mesas om het verwijderen van de riem te vergemakkelijken.

9. Voer de bovenstaande stappen in omgekeerde volgorde uit om een nieuwe riem aan te brengen.
10. Stel de kabel van de mesremkoppeling af, zie [Kabel van de mesrem afstellen \(bladz. 28\)](#).

6. Trek aan de kabelhuls om speling weg te nemen ([Figuur 48](#)).

**Opmerking:** Zet de veer niet onder spanning.



**Figuur 48**

g208926

1. Kabelklem
2. Veer

## Kabel van de mesrem afstellen

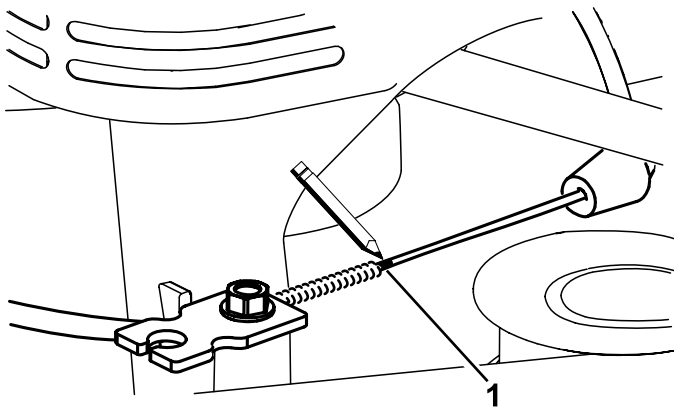
Stel de mesremkabel af elke keer wanneer u een nieuwe kabel aanbrengt of de riem van de mesremkoppeling vervangt.

1. Zet de motor uit en wacht totdat alle bewegende onderdelen tot stilstand gekomen zijn.
2. Verwijder de bougiekabel van de bougie.
3. Verwijder de riemkap ([Figuur 9](#)) door de 4 bouten waarmee deze aan de maaikast is bevestigd te verwijderen.

**Opmerking:** Verwijder de bouten waarmee de drijfriemkap is bevestigd aan de maaikast.

4. Verwijder vuil van onder de drijfriemkap.
5. Draai de bout van de kabelklem los ([Figuur 47](#)).

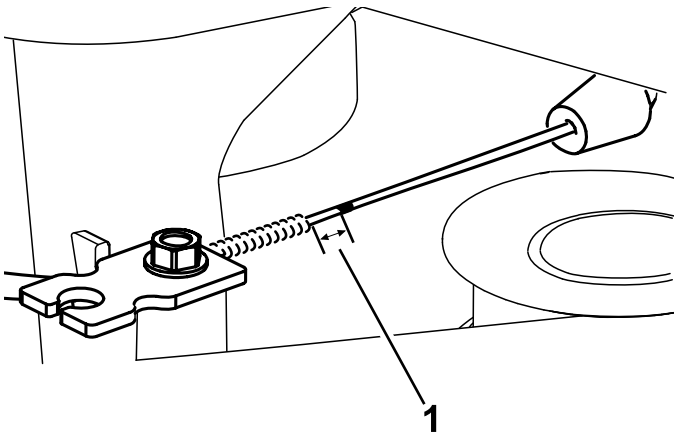
7. Breng een markering aan op de remkabel ([Figuur 49](#)) en stel vervolgens de huls zo af dat een speling ontstaat van ongeveer 3 mm ([Figuur 50](#)).



**Figuur 49**

g208923

1. Breng hier een markering aan op de kabel



**Figuur 50**

g208920

1. Speling – 3 mm

8. Draai de kabelklemmschroef vast met een torsie van 11 tot 14 N·m om de afstelling te borgen.
9. Plaats de riemkap terug met de 4 schroeven die u bij stap 3 hebt verwijderd.
10. Sluit de bougiekabel aan op de bougie.
11. Controleer de werking van de mesremkoppeling.

## De transmissieriem vervangen

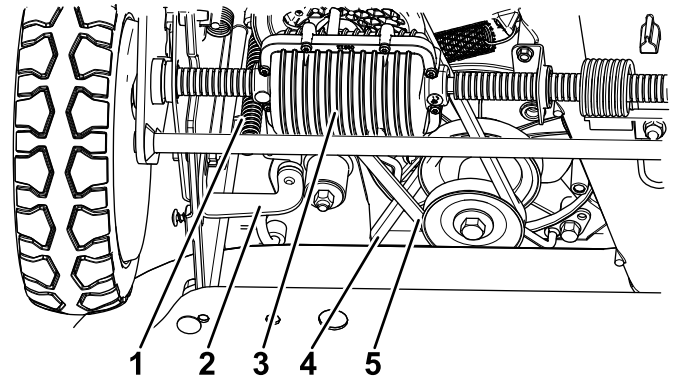
**Onderhoudsinterval:** Om de 250 bedrijfsuren

1. Zet de motor uit en wacht totdat alle bewegende onderdelen tot stilstand gekomen zijn.
2. Verwijder de bougiekabel van de bougie.
3. Verwijder de 4 bouten waarmee de drijfriemkap is bevestigd aan de maaikast.

**Opmerking:** Verwijder de bouten waarmee de drijfriemkap is bevestigd aan de maaikast.

4. Verwijder de riemkap.
5. Verwijder vuil van onder de drijfriemkap.
6. Zet de beugel los en draai hem naar voren (Figuur 51).

**Opmerking:** De beugel voorkomt dat de transmissie zover kantelt dat de riem van de poelie loopt.



**Figuur 51**

g196531

1. Transmissiespanveer
  2. Beugel
  3. Transmissie
  4. Riem van mesremkoppeling
  5. Transmissieriem
7. Verwijder de transmissiespanveer
  8. Verwijder de riem van de mesremkoppeling van de remtrommelpoelie.
  9. Verwijder de transmissieriem.
  10. Voer de bovenstaande stappen in omgekeerde volgorde uit om een nieuwe transmissieriem aan te brengen.

## De transmissie afstellen

Als de machine tractie begint te verliezen, dient u de transmissie te controleren en af te stellen.

1. Zet de motor uit en wacht totdat alle bewegende onderdelen tot stilstand gekomen zijn.
2. Verwijder de bougiekabel van de bougie.
3. Zet de bout en moer los waarmee de beugel op zijn plaats gehouden wordt.
4. Stel de beugel zo af dat hij de transmissie raakt.

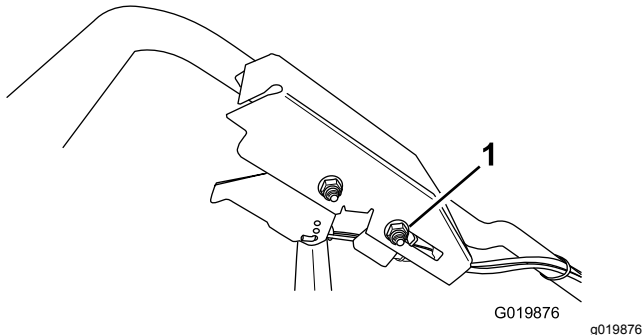
**Opmerking:** De beugel voorkomt dat de transmissie zover kantelt dat de riem van de poelie loopt.

5. Zet de bout en moer vast om de beugel te borgen.

# De kabel van de zelfaandrijving afstellen

Als de zelfaandrijving van de maaimachine niet werkt of de machine naar voren kruipt wanneer u de bedieningsstang loslaat, dan moet de aandrijfkabel worden afgesteld.

1. Schakel de machine uit en wacht totdat alle bewegende onderdelen tot stilstand gekomen zijn.
2. Draai de moer van de kabelbeugel los (Figuur 52).



Figuur 52

1. Moer van kabelbeugel

3. Schuif de moer van de kabelbeugel **naar** de machine toe om de zelfaandrijving te **vermeerdere**n; schuif de moer van de machine **af** om de zelfaandrijving te **vermindere**n.
4. Draai de moer van de kabelbeugel vast.
5. Controleer de werking van de aandrijfregeling en herhaal de bovenstaande stappen, indien nodig.

**Opmerking:** Als de machine naar voren kruipt zonder dat de bedieningsstang is ingeschakeld of als de wielen draaien wanneer de achterwielen worden opgetild, dan is de kabel te strak. Draai de moer van de kabelbeugel los, trek de kabelhuls iets omhoog (van de machine vandaan) en draai de moer van de kabelbeugel vast.

**Opmerking:** U kunt desgewenst ook de maximale snelheid aanpassen (met de bedieningsstang geheel ingeschakeld).

# Stalling

## Algemene informatie

Stal de maaimachine op een koele, schone, droge plaats. Dek de machine af om deze schoon te houden en te beschermen.

1. Voer de aanbevolen jaarlijkse onderhoudsprocedures uit; zie [Onderhoud \(bladz. 19\)](#).
2. De onderkant van de machine reinigen; raadpleeg [De onderkant van de machine reinigen \(bladz. 18\)](#).
3. Verwijder haksel, vuil en roet van de buitenste motoronderdelen, de uitlaatring en de bovenkant van de machine.
4. Controleer de conditie van de maaimessen; raadpleeg [De maaimessen controleren \(bladz. 24\)](#).
5. Geef het luchtfilter een onderhoudsbeurt; zie [Onderhoud van het luchtfilter \(bladz. 19\)](#).
6. Draai alle moeren, bouten en schroeven goed aan.
7. Werk alle geroeste of afgebladderde verfoppervlakken bij met lak die verkrijgbaar is bij een erkende servicedealer.

## Het brandstofsysteem gebruiksklaar maken

### ⚠ WAARSCHUWING

**Brandstof kan bij langdurige opslag verdampen en de dampen kunnen ontploffen als zij in contact komen met een open vuur.**

- Bewaar brandstof niet voor langere tijd.
- Stal de maaimachine niet met brandstof in de brandstoftank of de carburateur in een afgesloten ruimte waar open vuur is. (Bijvoorbeeld een verwarmingsketel of de waakvlam van een heetwatertoestel.)
- Laat de motor afkoelen voordat u de maaimachine in een afgesloten ruimte stalt.

Als u de tank voor de laatste keer van het jaar vult, moet u een stabilizer toevoegen aan de benzine volgens de voorschriften van de fabrikant. Maak de brandstoftank leeg nadat u de machine voor de laatste keer hebt gebruikt voordat deze de stalling ingaat.

1. Laat de motor lopen totdat hij afslaat door gebrek aan brandstof.
2. Start de motor opnieuw.

3. Laat de motor lopen totdat deze afslaat. Als de motor niet meer wil starten, is de brandstof voldoende verbruikt.

## De motor gebruiksklaar maken

1. Ververs de motorolie en vervang het oliefilter terwijl de motor nog warm is; zie [De motorolie verversen \(bladz. 20\)](#) en [Oliefilter vervangen \(bladz. 21\)](#).
2. Verwijder de bougie.
3. Giet met een oliekan ongeveer 30 ml motorolie in de motor via de bougieopening.
4. Trek langzaam enkele keren aan het startkoord om de olie over de cilinder te verdelen.
5. Monteer de bougie, maar sluit de bougiekabel niet aan op de bougie. Bevestig de kabel zodat deze de bougie niet raakt.

## De maaimachine uit de stalling halen

1. Controleer alle bevestigingen en draai deze vast.
2. Verwijder de bougie en draai de motor snel rond met behulp van het startkoord om overtollige olie uit de cilinder te verwijderen.
3. Controleer de bougie en vervang deze indien hij vuil, versleten of gebarsten is; zie de gebruikershandleiding van de motor.
4. Plaats de bougie en draai die vast met de aanbevolen torsie van 20 N·m.
5. Voer de vereiste onderhoudsprocedures uit; zie [Onderhoud \(bladz. 19\)](#).
6. Controleer het oliepeil in de motor; zie [Het motoroliepeil controleren \(bladz. 11\)](#).
7. Vul de brandstoftank met verse brandstof; zie [Brandstoftank vullen \(bladz. 10\)](#).
8. Sluit de bougiekabel aan op de bougie.

# Problemen, oorzaak en remedie

Probleem	Mogelijke oorzaak	Remedie
De motor start niet.	<ol style="list-style-type: none"> <li>1. Brandstoftank leeg of oude benzine in het brandstofsysteem.</li> <li>2. De brandstofkraan is gesloten.</li> <li>3. De gashendel staat niet in de juiste stand.</li> <li>4. Er zit vuil, water of oude brandstof in het brandstofsysteem.</li> <li>5. De bougiekabel is niet aangesloten op de bougie.</li> <li>6. De bougie is aangetast, vuil, of de elektrodenafstand is niet correct afgesteld.</li> <li>7. Er zit vuil in het brandstoffilter.</li> </ol>	<ol style="list-style-type: none"> <li>1. Brandstoftank aftappen en vullen met verse benzine. Neem contact op met een erkende servicedealer, als het probleem blijft voortduren.</li> <li>2. Open de brandstofafsluitklep.</li> <li>3. Gashendel op Choke zetten.</li> <li>4. Neem contact op met een erkende servicedealer.</li> <li>5. Sluit de bougiekabel aan op de bougie.</li> <li>6. De bougie controleren en indien nodig de elektrodenafstand afstellen. De bougie vervangen als deze aangetast, vuil of gebarsten is.</li> <li>7. Vervang het brandstoffilter en reinig het filterelement in de tank.</li> </ol>
De motor start moeilijk of verliest vermogen.	<ol style="list-style-type: none"> <li>1. Het luchtfilterelement is vuil en belemmert de luchtstroom.</li> <li>2. Het motoroliepeil is te laag of de olie is vuil.</li> <li>3. De ontluchtingsslang van de brandstoftank zit verstopt.</li> <li>4. Er zit vuil in het brandstoffilter.</li> <li>5. Er zit vuil, water of oude brandstof in het brandstofsysteem.</li> <li>6. De onderkant van de machine is bedekt met maaisel en vuil.</li> <li>7. De bougie is aangetast, vuil, of de elektrodenafstand is niet correct afgesteld.</li> </ol>	<ol style="list-style-type: none"> <li>1. Het schuimelement reinigen en/of het papierelement vervangen.</li> <li>2. Motoroliepeil controleren. Olie verversen als deze vuil is of olie bijvullen als het oliepeil te laag is.</li> <li>3. De ontluchtingsslang van de brandstoftank reinigen of vervangen.</li> <li>4. Vervang het brandstoffilter en reinig het filterelement in de tank.</li> <li>5. Neem contact op met een erkende servicedealer.</li> <li>6. De onderkant van de machine reinigen.</li> <li>7. De bougie controleren en indien nodig de elektrodenafstand afstellen. De bougie vervangen als deze aangetast, vuil of gebarsten is.</li> </ol>
De motor loopt onregelmatig.	<ol style="list-style-type: none"> <li>1. De bougiekabel is niet stevig aangesloten op de bougie.</li> <li>2. De bougie is aangetast, vuil, of de elektrodenafstand is niet correct afgesteld.</li> <li>3. De gashendel staat niet op Snel</li> <li>4. Het luchtfilterelement is vuil en belemmert de luchtstroom.</li> <li>5. Er zit vuil in het brandstoffilter.</li> </ol>	<ol style="list-style-type: none"> <li>1. Sluit de bougiekabel stevig aan op de bougie.</li> <li>2. De bougie controleren en indien nodig de elektrodenafstand afstellen. De bougie vervangen als deze aangetast, vuil of gebarsten is.</li> <li>3. Zet de gashendel op Snel.</li> <li>4. Het schuimelement reinigen en/of het papierelement vervangen.</li> <li>5. Vervang het brandstoffilter en reinig het filterelement in de tank.</li> </ol>

<b>Probleem</b>	<b>Mogelijke oorzaak</b>	<b>Remedie</b>
De maaimachine of de motor trilt abnormaal.	<ol style="list-style-type: none"> <li>1. Een mes is verbogen of uit balans.</li> <li>2. Een bevestigingsbout van een maaimes zit los.</li> <li>3. De onderkant van de maaikast is bedekt met maaisel en vuil.</li> <li>4. De bevestigingsbouten van de motor zitten los.</li> <li>5. Loszittende motorpoelie, spanpoelie of mespoelie.</li> <li>6. De motorpoelie is beschadigd.</li> <li>7. De mesas is verbogen.</li> <li>8. De riem is beschadigd.</li> </ol>	<ol style="list-style-type: none"> <li>1. De messen balanceren. Een mes vervangen als het is verbogen.</li> <li>2. De bevestigingsbouten van de messen vastdraaien.</li> <li>3. Maak de onderkant van de maaikast schoon.</li> <li>4. De bevestigingsbouten van de motor vastdraaien.</li> <li>5. De desbetreffende poelie vastzetten.</li> <li>6. Neem contact op met een erkende servicedealer.</li> <li>7. Neem contact op met een erkende servicedealer.</li> <li>8. Vervang de riem.</li> </ol>
Ongelijkmatig maaipatroon.	<ol style="list-style-type: none"> <li>1. Alle vier wielen staan niet op dezelfde hoogte.</li> <li>2. De messen zijn stomp.</li> <li>3. U maait steeds in hetzelfde patroon.</li> <li>4. De onderkant van de machine is bedekt met maaisel en vuil.</li> <li>5. De mesas is verbogen.</li> </ol>	<ol style="list-style-type: none"> <li>1. Alle vier de wielen instellen op dezelfde hoogte.</li> <li>2. De messen slijpen en balanceren.</li> <li>3. In een ander patroon maaien.</li> <li>4. De onderkant van de machine reinigen.</li> <li>5. Neem contact op met een erkende servicedealer.</li> </ol>
Het uitwerpkanal raakt verstopt.	<ol style="list-style-type: none"> <li>1. De gashendel staat niet op Snel</li> <li>2. De maaihoogte is te laag.</li> <li>3. U maait te snel.</li> <li>4. Het gras is nat.</li> <li>5. De onderkant van de machine is bedekt met maaisel en vuil.</li> </ol>	<ol style="list-style-type: none"> <li>1. Zet de gashendel op Snel.</li> <li>2. Verhoog de maaihoogte; maai zo nodig opnieuw op een lagere maaihoogte.</li> <li>3. Verminder uw snelheid.</li> <li>4. Het gras eerst laten drogen voordat u gaat maaien.</li> <li>5. De onderkant van de machine reinigen.</li> </ol>
De zelfaandrijving van de maaimachine werkt niet.	<ol style="list-style-type: none"> <li>1. De kabel van de zelfaandrijving is ontsteld of beschadigd.</li> <li>2. Er zit vuil de omgeving van de riem.</li> <li>3. De riem is beschadigd.</li> </ol>	<ol style="list-style-type: none"> <li>1. De kabel van de zelfaandrijving afstellen; de kabel vervangen indien nodig.</li> <li>2. Het vuil uit de omgeving van de riem verwijderen.</li> <li>3. Vervang de riem.</li> </ol>
De messen draaien niet of slippen.	<ol style="list-style-type: none"> <li>1. De riem van de mesremkoppeling of de distributieriem is versleten, zit los of is gebroken.</li> <li>2. De riem van de mesremkoppeling is van de poelie gelopen.</li> <li>3. De kabel van de mesremkoppeling is versleten, los of stuk.</li> </ol>	<ol style="list-style-type: none"> <li>1. De kabel van de mesremkoppeling afstellen; de distributieriemspanning afstellen; vervang ze indien nodig.</li> <li>2. Controleer de riem op beschadiging en neem indien nodig contact op met een erkende servicedealer.</li> <li>3. De kabel van de mesremkoppeling afstellen; vervangen indien nodig.</li> </ol>
De messen raken elkaar.	<ol style="list-style-type: none"> <li>1. De messen zijn verkeerd aangebracht of uitgelijnd.</li> <li>2. De mesadapters zijn versleten, los of stuk.</li> <li>3. De distributieriem is versleten, los of stuk.</li> <li>4. De distributietandwielen of spanpoelie zijn versleten, los of stuk.</li> </ol>	<ol style="list-style-type: none"> <li>1. De messen correct aanbrengen.</li> <li>2. De mesadapters vervangen.</li> <li>3. Neem contact op met een erkende servicedealer.</li> <li>4. Neem contact op met een erkende servicedealer.</li> </ol>

# Opmerkingen:

## **Privacyverklaring voor Europa**

### De informatie die Toro verzamelt

Toro Warranty Company (Toro) respecteert uw privacy. Om uw aanspraak op garantie te behandelen en contact met u op te nemen in het geval van een terugroepactie vragen wij om bepaalde persoonlijke informatie, hetzij direct of via uw lokale Toro dealer.

Het Toro garantiesysteem wordt gehost op servers in de Verenigde Staten, waar de privacywet mogelijk niet dezelfde bescherming biedt als in uw land.

**DOOR UW PERSOONLIJKE GEGEVENS MET ONS TE DELEN STEM T U IN MET DE VERWERKING VAN UW PERSOONSgegevens ZOALS BESCHREVEN IN DEZE PRIVACYVERKLARING.**

### Hoe Toro informatie gebruikt

Toro kan uw persoonsgegevens gebruiken om uw aanspraak op garantie te behandelen, contact met u op te nemen in het geval van een terugroepactie, of voor een ander doeleinde waarvan we u op de hoogte brengen. Toro kan uw informatie delen met zijn afdelingen, dealers of andere zakenpartners in verband met deze activiteiten. We verkopen uw persoonsgegevens niet aan andere bedrijven. We behouden ons het recht voor om persoonsgegevens te delen teneinde te voldoen aan geldende wetten en verzoeken van de aangewezen autoriteiten, opdat wij onze systemen naar behoren kunnen gebruiken of met het oog op onze eigen bescherming of die van andere gebruikers.

### Behoud van uw persoonlijke informatie

Wij bewaren uw persoonsgegevens zo lang als nodig is voor de doeleinden waarvoor ze oorspronkelijk werden verzameld of voor andere legitieme doeleinden (zoals naleving van voorschriften), of zo lang als vereist is door de van toepassing zijnde wet.

### Toro's engagement voor de bescherming van uw persoonlijke informatie

Wij nemen redelijke voorzorgen om uw persoonlijke informatie te beschermen. We proberen bovendien de nauwkeurigheid en geldigheid van persoonlijke gegevens te waarborgen.

### Toegang tot en wijziging van uw persoonsgegevens

Als u toegang wilt tot uw persoonsgegevens of deze wilt wijzigen, gelieve dan een e-mail te sturen naar [legal@toro.com](mailto:legal@toro.com).

## **Australische consumentenwet**

Australische klanten kunnen voor informatie over de Australische consumentenwet (Australian Consumer Law) terecht bij de lokale Toro verdeler of ze kunnen deze informatie in de doos vinden.



## Voorwaarden en producten waarvoor de garantie geldt

The Toro Company en de hieraan gelieerde onderneming, Toro Warranty Company, geven krachtens een overeenkomst tussen beide ondernemingen gezamenlijk de garantie alle onderstaande Toro-producten te repareren als deze materiaalgebreken of fabricagefouten vertonen.

De volgende perioden zijn van toepassing vanaf de oorspronkelijke datum van aankoop:

Producten	Garantieperiode
Loopmaaiers	
Maaiers van 53 en 76 cm voor particulier gebruik <sup>1</sup>	2 jaar
Maaiers van 53 en 76 cm voor commercieel gebruik	1 jaar
• Motor	2 jaar <sup>2</sup>
Middelgrote loopmaaiers	2 jaar
• Motor	2 jaar <sup>2</sup>
Grand Stand®-maaiers	5 jaar of 1200 bedrijfsuur <sup>3</sup>
• Motor	3 jaar
Z Master® maaiers 6000-serie	5 jaar of 1200 bedrijfsuur <sup>3</sup>
• Motor	3 jaar <sup>2</sup>
Z Master® maaiers 7000-serie	5 jaar of 1200 bedrijfsuur <sup>3</sup>
• Motor	2 jaar <sup>2</sup>
Z Master® maaiers 8000-serie	2 jaar
• Motor	3 jaar <sup>2</sup>
Titan HD maaier en motor	4 jaar of 500 uur <sup>3</sup>
Alle maaiers	
• Accu	2 jaar
• Werktuigen	2 jaar

<sup>1</sup>Thuisgebruik betekent gebruik van het product op het terrein dat bij uw huis hoort. Gebruik op meerdere locaties wordt beschouwd als commercieel. Hierop is de garantie voor commercieel gebruik van toepassing.

<sup>2</sup>Voor bepaalde motoren van de Toro LCE-producten geldt een garantie van de fabrikant van de motor.

<sup>3</sup>De optie die zich het eerst aandient moet worden aangehouden.

Deze garantie dekt de kosten van onderdelen en werk, maar de transportkosten zijn voor rekening van de klant.

## Aanwijzingen voor aanvraag van garantieservice

Als u van mening bent dat een Toro product materiaalgebreken of fabricagefouten vertoont, moet u deze procedure volgen:

1. Neem contact op met de verkoper om het product te laten nakijken of te repareren. Als u om wat voor reden dan ook geen contact kunt opnemen met de verkoper, neem dan contact op met een andere erkende Toro dealer om onderhoud te laten plegen. Bezoek <http://www.toro.com/> om een Toro verdeler in uw buurt te vinden.
2. Breng het product met uw aankoopbewijs (kwitantie) naar de servicedealer.
3. Als u om enige reden ontevreden bent over het onderzoek van de servicedealer of de verleende hulp, verzoeken wij u contact met ons op te nemen via:

Toro Warranty Company  
8111 Lyndale Avenue South  
Bloomington, MN 55420-1196 VS  
+1 952-948-4707

## Plichten van de eigenaar

U dient uw Toro product te onderhouden zoals wordt beschreven in de *Gebruikershandleiding*. Dit routineonderhoud is voor uw rekening, ongeacht of dit wordt uitgevoerd door de dealer of uzelf.

## Zaken en gevallen die niet onder de garantie vallen

Er is geen andere uitdrukkelijke garantie behalve voor speciale emissiesystemen en motoren van sommige producten. Buiten deze expliciete garantie vallen:

- Kosten van gewoon onderhoud of onderdelen, zoals filters, brandstof, smeermiddelen, olieverseringen, bougies, luchtfilters, slijpen van maaimessen, versleten maaimessen, afstelling van kabels/overbrengingsmechanismen, afstelling van de rem en de koppeling.
- Onderdelen die het laten afweten ten gevolge van normale slijtage
- Elk product of onderdeel dat is veranderd, verkeerd is gebruikt, is veronachtzaamd of moet worden vervangen of gerepareerd als gevolg van ongelukken of gebrek aan onderhoud
- Ophaal- en afleverkosten
- Reparaties of reparatiepogingen die niet zijn uitgevoerd door een Erkende Toro Service Dealer
- Reparatie die noodzakelijk is omdat de aanbevolen procedure aangaande brandstof niet is gevolgd (raadpleeg de *Gebruikershandleiding* voor meer informatie)
  - Verontreiniging uit het brandstofsysteem halen wordt niet gedekt
  - Gebruik van oude brandstof (meer dan een maand oud) of brandstof die meer dan 10% ethanol of meer dan 15% MTBE bevat
  - Het brandstofsysteem is niet goed voorbereid op een periode van buitengebruikstelling van langer dan één maand

## Algemene voorwaarden

De koper wordt beschermd door de nationale wetgeving van elk land. De rechten waarover de koper beschikt op grond van deze wetgeving, worden niet beperkt door deze garantie.