



Газонокосилка TurfMaster™ 76 см с пешеходным управлением

Form No. 3409-554 Rev C

Номер модели 22205TE—Заводской номер 400000000 и до

Руководство оператора

Введение

Данная самоходная газонокосилка с вращающимися ножами предназначена как для использования в личном хозяйстве, так и для профессионального применения. Данная машина предназначена главным образом для регулярной стрижки травы на территориях жилых и прочих объектах. Машина не предназначена для срезания кустарника или для использования в сельском хозяйстве.

Прочитайте внимательно данное руководство для того, чтобы научиться правильно использовать и обслуживать оборудование, не допуская его повреждения и травмирования персонала. Пользователь несет ответственность за правильное и безопасное использование устройства.

Вы можете напрямую связаться с компанией Toro, используя сайт www.Toro.com, для получения информации об изделии и навесном оборудовании, для помощи в поисках дилера или для регистрации изделия.

При возникновении потребности в техническом обслуживании, запасных частях, выпущенных фирмой Toro, или в дополнительной информации обращайтесь к официальному дилеру по техническому обслуживанию или в отдел технического обслуживания компании Toro. Будьте готовы указать модель и заводской номер машины. [Рисунок 1](#) указывает место на машине, где представлена ее модель и серийный номер. Запишите номера в предусмотренном для этого месте.

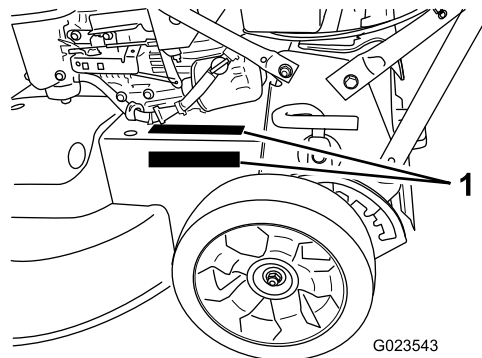


Рисунок 1

1. Табличка с обозначением модели и серийным номером расположена в одном из этих двух мест.

Номер модели _____
Заводской номер _____

В настоящем руководстве приведены потенциальные факторы опасности и рекомендации по их предупреждению, обозначенные символом предупреждения об опасности ([Рисунок 2](#)) Данный символ предупреждает об опасности, которая может стать причиной серьезной травмы, в том числе с летальным исходом, в случае несоблюдения пользователем рекомендуемых мер предосторожности.



Рисунок 2

1. Символ предупреждения об опасности

Для выделения информации в данном руководстве используются два слова. **Внимание!** – привлекает внимание к специальной информации, относящейся к механической части машины, а **Примечание** – выделяет общую информацию, требующую особого внимания.

Данное изделие отвечает требованиям всех соответствующих директив, действующих в Европе. Дополнительные сведения содержатся в



отдельном документе «Декларация соответствия (DOC)» для конкретного изделия.

Эффективный крутящий момент: Эффективный (полезный) момент данного двигателя установлен в лабораторных условиях производителем двигателя в соответствии с требованиями J1940 Общества автомобильных инженеров (SAE). Так как конфигурация двигателя была изменена для удовлетворения требований по безопасности, составу выхлопа и эксплуатации, фактический крутящий момент двигателя газонокосилки этого класса будет значительно ниже. С техническими характеристиками газонокосилки данной модели можно ознакомиться на веб-сайте www.Toro.com.

Содержание

Введение	1
Техника безопасности	2
Общие правила техники безопасности	2
Наклейки с правилами техники безопасности и инструкциями	3
Сборка	6
1 Монтаж рукоятки	6
2 Регулировка высоты рукоятки	6
3 Заправка двигателя маслом	7
4 Установка травосборника	7
Знакомство с изделием	9
Органы управления	9
Технические характеристики	10
Эксплуатация	10
До эксплуатации	10
Техника безопасности до начала работы	10
Заправка топливного бака	11
Проверка уровня масла в двигателе	12
Регулировка высоты скашивания	12
Проверка работы системы останова ножей	13
В процессе эксплуатации	14
Правила техники безопасности при работе с машиной	14
Пуск двигателя	14
Останов двигателя	15
Управление самоходным приводом и включение режущих ножей	15
Затягивание и отпускание стояночного тормоза	16
Переработка скашиваемой травы и листьев	16
Сбор скошенной травы и листьев в мешок	16
Боковой выброс скошенной травы и листьев	17
Советы по эксплуатации	18
После эксплуатации	19

Правила техники безопасности после работы с машиной	19
Очистка пространства под машиной	19
Очистка колес	20
Техническое обслуживание	21
Рекомендуемый график(и) технического обслуживания	21
Техника безопасности при обслуживании	21
Техническое обслуживание воздушного фильтра	22
Замена масла в двигателе	22
Замена масляного фильтра	23
Обслуживание свечи зажигания	24
Проверка состояния ремней	25
Опорожнение топливного бака и очистка фильтра	25
Замена топливного фильтра	25
Техническое обслуживание системы привода ножей	26
Техническое обслуживание ножей	27
Замена ремня привода ножа	29
Замена ремня тормозной муфты ножа	31
Регулировка троса тормозной муфты ножа	31
Замена ремня трансмиссии	32
Регулировка трансмиссии	33
Регулировка троса самоходного привода	33
Хранение	34
Общие сведения	34
Подготовка топливной системы	34
Подготовка двигателя	34
Расконсервация машины после хранения	34
Поиск и устранение неисправностей	35

Техника безопасности

Данная машина была спроектирована согласно требованиям стандарта EN ISO 5395:2013.

Общие правила техники безопасности

Данное изделие может привести к травматической ампутации конечностей, а также к травмированию отброшенными предметами. Во избежание тяжелых травм следует соблюдать все правила техники безопасности.

Использование этого изделия не по назначению может представлять опасность для пользователя и находящихся рядом людей.

- Перед запуском двигателя прочитайте и изучите содержание настоящего *Руководства оператора*.
- Держите руки и ноги подальше от движущихся компонентов машины.
- Не эксплуатируйте данную машину без установленных на ней исправных кожухов и других защитных устройств.
- Держитесь подальше от отверстий для выброса материала. Следите, чтобы посторонние лица находились на безопасном расстоянии от машины.
- Не допускайте детей в рабочую зону. Запрещается допускать детей к управлению машиной.
- Перед техническим обслуживанием, заправкой топливом или устранением засоров остановите машину и выключите двигатель.

Нарушение установленных правил эксплуатации или технического обслуживания данной машины может привести к травме. Чтобы уменьшить вероятность травмирования, соблюдайте правила техники безопасности и всегда обращайтесь внимание на предупреждающие символы, означающие «Внимание!», «Осторожно!» или «Опасно!» — указания по обеспечению личной безопасности. Несоблюдение данных инструкций может стать причиной несчастного случая или гибели.

Дополнительная информация по технике безопасности приведена в соответствующих разделах настоящего руководства.

Наклейки с правилами техники безопасности и инструкциями



Наклейки и инструкции по технике безопасности должны находиться в пределах видимости оператора и располагаться вблизи всех мест, представляющих повышенную опасность. Заменяйте все поврежденные или утерянные наклейки.



Товарный знак

decaloemmark

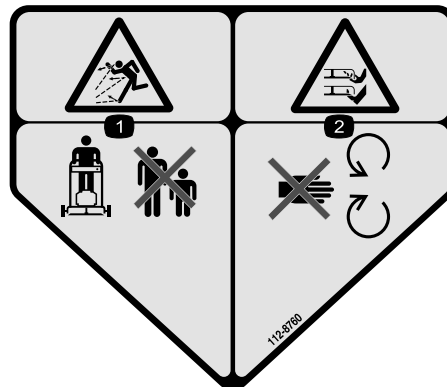
1. Означает, что нож изготовлен производителем машины.



93-7009

decal93-7009

1. Внимание! Запрещается эксплуатировать газонокосилку с поднятым или снятым отражателем; следите за тем, чтобы отражатель находился на своем месте.
2. Во избежание травмирования или травматической ампутации рук и ног ножом газонокосилки держите их на безопасном расстоянии от движущихся частей.



112-8760

decal112-8760

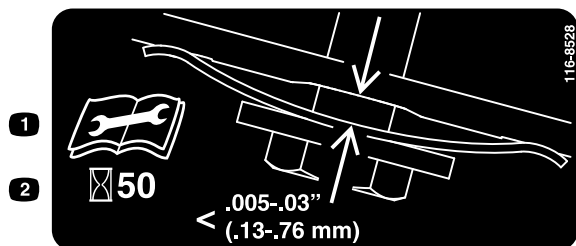
1. Опасность травмирования отбрасываемыми предметами! Посторонние лица должны находиться на безопасном расстоянии от машины.
2. Опасность порезов и травматической ампутации рук или ног! Держитесь подальше от движущихся частей.



decal116-7583

116-7583

1. Внимание! Прочтите *Руководство оператора*. К управлению машиной допускаются только лица, прошедшие специальное обучение.
2. Опасность травмирования отбрасываемыми предметами! Посторонние лица должны находиться на безопасном расстоянии от машины.
3. Во избежание травм в результате выброса различных предметов перед эксплуатацией газонокосилки убедитесь в наличии на месте задней выпускной заглушки или мешка.
4. Во избежание травмирования или травматической ампутации рук и ног ножом газонокосилки держите их на безопасном расстоянии от движущихся частей и убедитесь в наличии защитных ограждений на своих местах.
5. Внимание! Используйте средства защиты слуха.
6. Во избежание травмирования или травматической ампутации рук и ног ножом газонокосилки не направляйте ее вверх или вниз по склону; перемещайте только поперек поверхности склона. Перед тем, как оставить машину без присмотра, заглушите двигатель. Удаляйте все предметы, которые могут быть отброшены ножами, а при движении назад визуально контролируйте пространство позади машины.



decal116-8528

116-8528

1. Перед выполнением технического обслуживания любого вида *внимательно изучите* Руководство для оператора.
2. Проверяйте натяжение ремня после каждых 50 часов работы.



decal120-9570

120-9570

1. Осторожно! Держитесь на безопасном расстоянии от движущихся частей машины. Следите, чтобы все защитные кожухи и щитки находились на штатных местах.



decal121-1449

121-1449

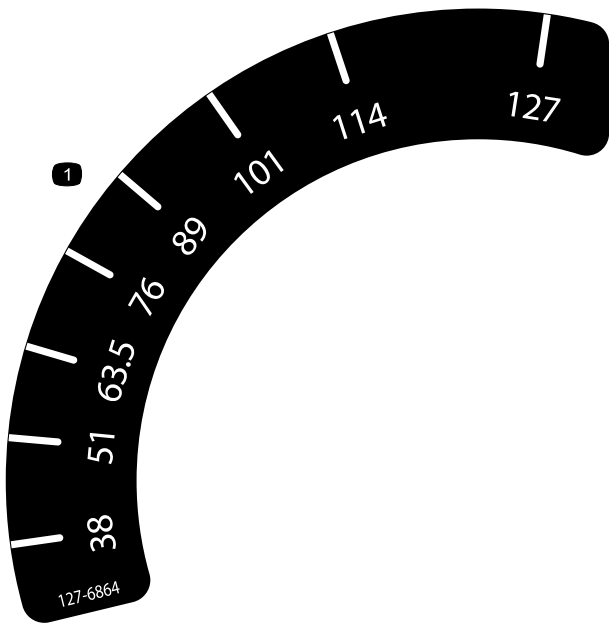
1. Внимание! При необходимости постановки машины на склоне в обязательном порядке заблокируйте колеса или установите под ними колодки.



decal116-9313

116-9313

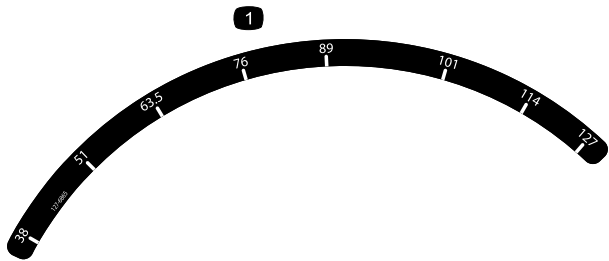
1. Изучите *Руководство по эксплуатации*.
2. Опасность опрокидывания.
3. Опасность вдыхания токсичных газов.
4. Горячая поверхность; опасность ожога



decal127-6864

127-6864

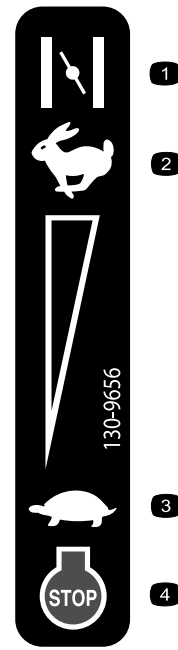
1. Высота скашивания – спереди
-



decal127-6865

127-6865

1. Высота скашивания – сзади
-



decal130-9656

130-9656

1. Заслонка
 2. Быстро
 3. Медленно
 4. Двигатель — останов
-

Сборка

Внимание: Снимите с машины и удалите в отходы защитную пленку, покрывающую двигатель, а также остальную упаковку.

1

Монтаж рукоятки

Детали не требуются

Процедура

⚠ ПРЕДУПРЕЖДЕНИЕ

В случае неправильного складывания или раскладывания рукоятки можно повредить кабели, вследствие чего работать на машине будет опасно.

- Складывая или раскладывая рукоятку, не повредите кабели.
- Если какой-либо кабель поврежден, свяжитесь с официальным дилером по техническому обслуживанию.

1. Выверните 2 болта из рамы машины в месте, показанном на [Рисунок 3](#).

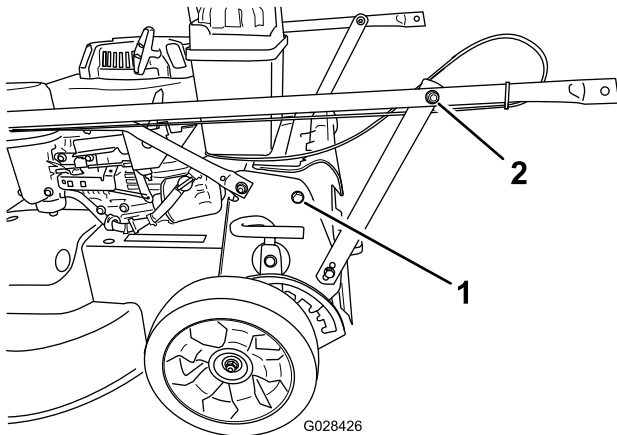


Рисунок 3

1. Болт (2 шт.)
2. Гайка на опорном кронштейне рукоятки (2 шт.)

2. Поверните рукоятку назад в рабочее положение.
3. Прикрепите рукоятку к машине с помощью болтов, снятых при выполнении действий, описанных в пункте 1.

4. Затяните детали крепления рукоятки с обеих сторон машины, как показано на [Рисунок 4](#).

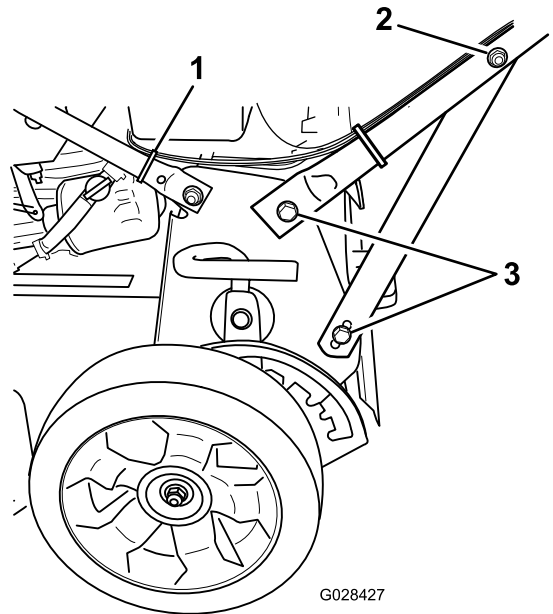


Рисунок 4

1. Установите здесь кабельную стяжку.
2. Гайка на опорном кронштейне рукоятки (2 шт.)
3. Болт (4 шт.)

5. Установите кабельную стяжку, чтобы прикрепить тросы к нижней рукоятке в месте, показанном на [Рисунок 4](#), и отрежьте лишнюю длину стяжки.

2

Регулировка высоты рукоятки

Детали не требуются

Процедура

1. Займите рабочее положение, чтобы определить наиболее удобную высоту рукоятки.
2. Отверните болт рукоятки и вставьте его в одно из трех отверстий, расположенных в нижней части кронштейна рукоятки ([Рисунок 5](#)).

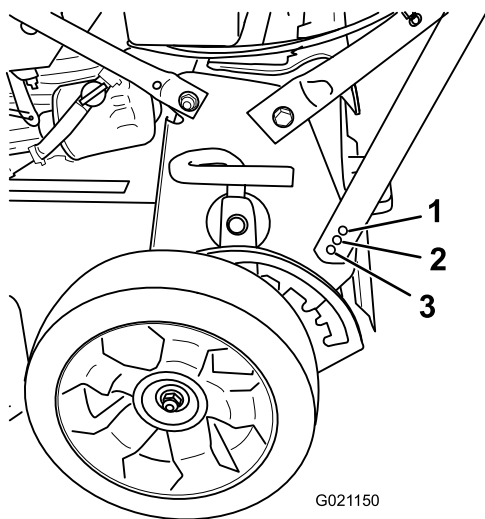


Рисунок 5

- | | |
|---|--|
| 1. Самая нижняя настройка высоты рукоятки | 3. Самая высокая настройка высоты рукоятки |
| 2. Средняя настройка высоты рукоятки | |

3. Плотно затяните болт рукоятки.
4. Повторите действия, описанные выше, для другой стороны машины.

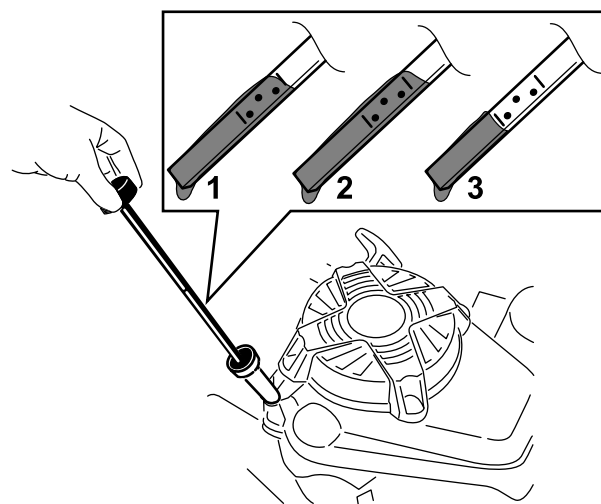


Рисунок 6

- | | |
|------------|-----------|
| 1. Полный | 3. Низкий |
| 2. Высокий | |

3. Осторожно заполните маслом картер двигателя примерно на $\frac{3}{4}$ объема через маслозаливную горловину.
4. Подождите около 3 минут, пока уровень масла не установится в двигателе.
5. Протрите масломерный щуп чистой тканью.
6. Вставьте щуп до упора в маслозаливную горловину, затем извлеките его.
7. Определите уровень масла по отметкам на щупе (Рисунок 6).

- Если уровень масла ниже отметки Add (Добавить), залейте небольшое количество масла в маслозаливную горловину и подождите 3 минуты. Повторяйте действия, описанные в пунктах с 3 по 6, до тех пор, пока уровень масла не достигнет отметки Full (Полный) на масломерном щупе.
- Если уровень масла на щупе находится выше отметки Full (Полный), слейте излишек масла, чтобы довести его уровень до отметки Full (Полный); см. [Замена масла в двигателе \(страница 22\)](#).

Внимание: Слишком низкий или высокий уровень масла в картере может привести к повреждению двигателя во время запуска.

8. Плотно вставьте масломерный щуп в маслозаливную горловину.

Внимание: Замените масло в двигателе после первых 5 часов работы, а затем меняйте масло раз в год. См. [Замена масла в двигателе \(страница 22\)](#)

3

Заправка двигателя маслом

Детали не требуются

Процедура

Внимание: При поставке с завода двигатель машины не заправлен маслом. Перед пуском двигателя заправьте его маслом.

Объем моторного масла: с масляным фильтром: 0,85 л; без масляного фильтра: 0,65 л

Категория вязкости масла: масло с моющими присадками по классификации SAE 30 или SAE 10W-30

Уровень эксплуатационной классификации по API: SJ или выше

1. Переместите машину на ровную поверхность.
2. Извлеките масломерный щуп, повернув крышку против часовой стрелки и вытянув ее (Рисунок 6).

4

Установка травосборника

Детали не требуются

Процедура

1. Установите мешок для сбора травы на раму, как показано на [Рисунок 7](#).

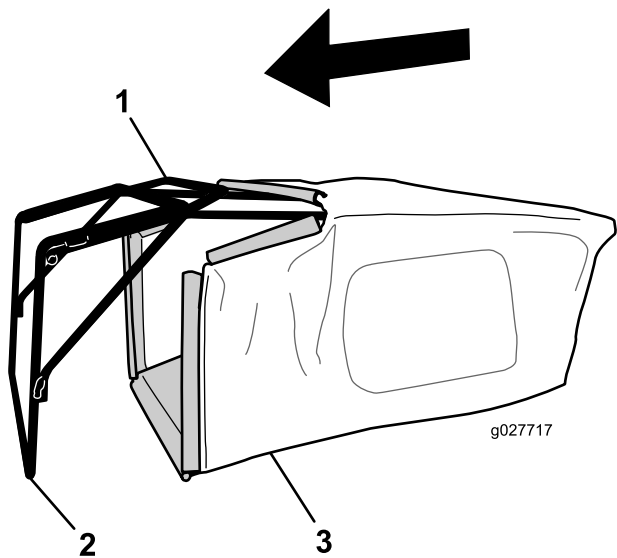


Рисунок 7

- | | |
|----------|--------------------------|
| 1. Ручка | 3. Мешок для сбора травы |
| 2. Рама | |

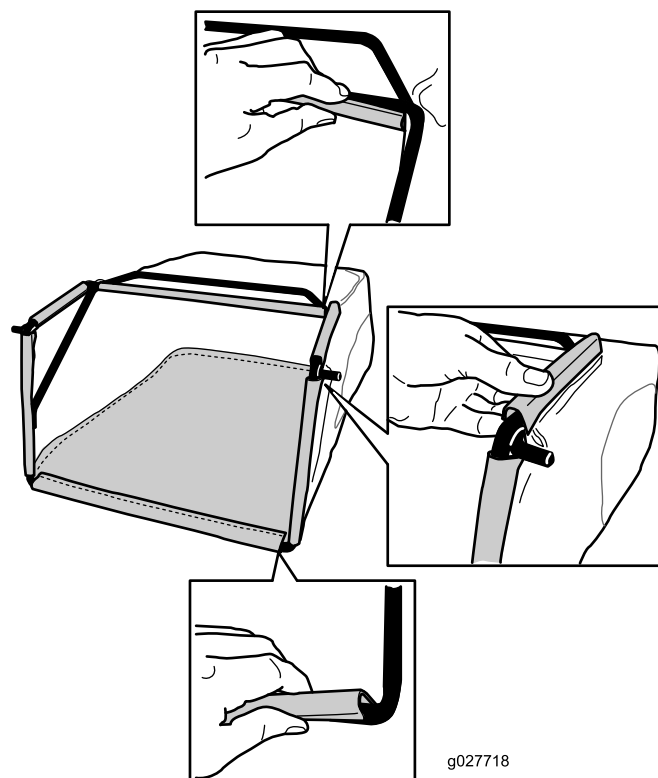


Рисунок 8

3. Зацепите верхний и боковой обод мешка за верхнюю и боковые стороны рамы, соответственно ([Рисунок 8](#)).

Примечание: Не надевайте мешок на ручку ([Рисунок 7](#)).

2. Зацепите нижний обод мешка за нижнюю часть рамы ([Рисунок 8](#)).

Знакомство с изделием

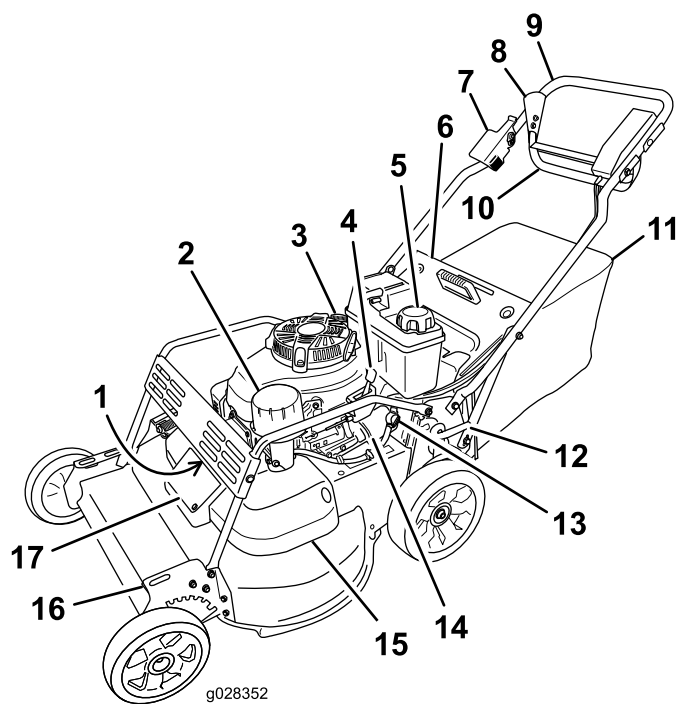


Рисунок 9

- | | |
|--|--|
| 1. Свеча зажигания (под защитной решеткой) | 10. Штанга управления |
| 2. Воздушный фильтр | 11. Мешок для сбора травы |
| 3. Заливка масла/масломерный щуп | 12. Задний рычаг установки высоты скашивания |
| 4. Рычаг газа | 13. Отсечной топливный клапан |
| 5. Крышка топливного бака | 14. Масляный фильтр |
| 6. Задняя крышка | 15. Кожух ремня |
| 7. Рычаг тормоза | 16. Передний рычаг установки высоты скашивания |
| 8. Упор | 17. Панель доступа к кожуху ремня |
| 9. Рукоятка | |

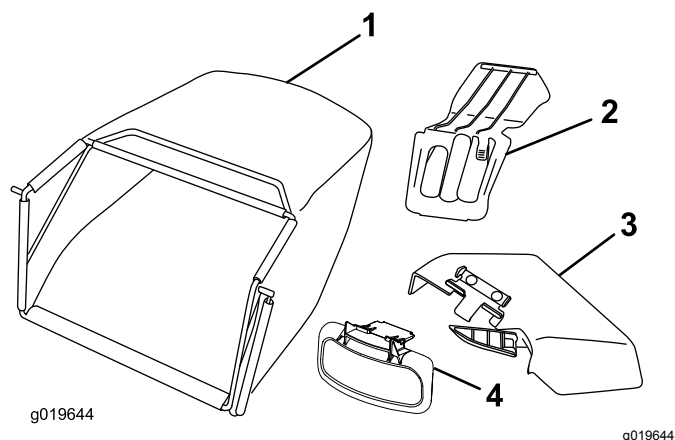


Рисунок 10

- | | |
|------------------------------|-------------------------------|
| 1. Мешок для сбора травы | 3. Желоб для бокового выброса |
| 2. Задняя выпускная заглушка | 4. Крышка бокового выброса |

Органы управления

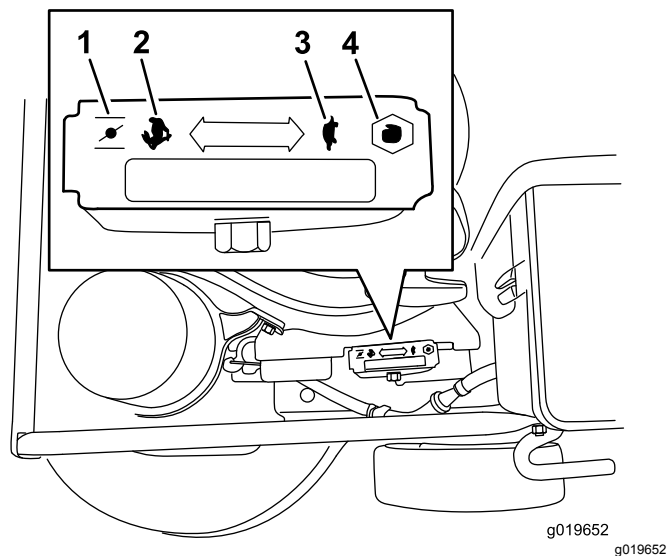


Рисунок 11

Дроссельная заслонка (для наглядности рычаг газа не показан)

- | | |
|-------------|-------------|
| 1. Заслонка | 3. Медленно |
| 2. Быстро | 4. Останов |

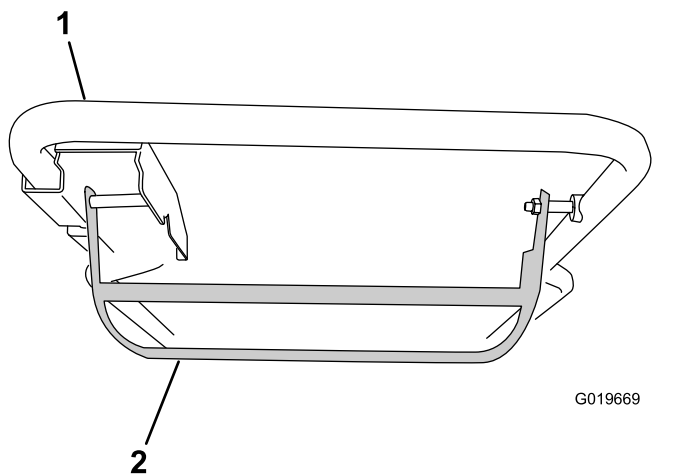


Рисунок 12
Штанга управления

1. Рукоятка

2. Штанга управления

Технические характеристики

Модель	Масса	Длина	Ширина	Высота
22205TE	72 кг	175 см	81 см	97 см

Эксплуатация

До эксплуатации

Техника безопасности до начала работы

Общие правила техники безопасности

- Ознакомьтесь с правилами эксплуатации оборудования, органами управления и предупреждающими знаками.
- Убедитесь, что все ограждения и защитные устройства, такие как крышки и (или) устройства подбора травы, находятся на своих местах и правильно работают.
- Регулярно осматривайте машины на отсутствие износа или повреждения ножей, болтов ножей и режущего узла.
- Осмотрите участок, где будет использоваться газонокосилка, и удалите все посторонние предметы, которые могут быть отброшены машиной.
- Соприкосновение с движущимся ножом во время регулировки высоты скашивания может стать причиной серьезной травмы.
 - Выключите двигатель и дождитесь остановки всех движущихся частей.
 - Следите, чтобы при регулировке высоты скашивания пальцы не оказались под корпусом.

Техника безопасности при обращении с топливом

▲ ОПАСНО

Топливо является легковоспламеняющейся и крайне взрывоопасной жидкостью. Возгорание или взрыв топлива могут вызвать ожоги и повреждение имущества.

- Чтобы предотвратить воспламенение топлива разрядом статического электричества, перед заправкой устанавливайте емкость с топливом и(или) машину непосредственно на землю, а не на транспортное средство или другой объект.
- Заправку топливного бака производите вне помещения, на открытом месте, после полного остывания двигателя. Вытрите все разлитое топливо.
- Не курите при выполнении операций с топливом и не выполняйте их вблизи источников огня или искрения.
- Храните топливо в штатной емкости в месте, недоступном для детей.

▲ ПРЕДУПРЕЖДЕНИЕ

Проглатывание топлива вызывает тяжелые отравления, в том числе со смертельным исходом. Продолжительное воздействие паров бензина может привести к тяжелой травме или заболеванию.

- Избегайте продолжительного вдыхания паров.
- Не приближайте лицо и руки к патрубку и отверстию топливного бака.
- Не допускайте попадания топлива в глаза и на кожу.

Заправка топливного бака

- Для наилучших результатов используйте только чистый, свежий, неэтилированный бензин с октановым числом 87 или выше (метод оценки (R+M)/2).
- **ЭТИЛОВЫЙ СПИРТ:** приемлемым считается бензин, в состав которого входит до 10% этилового спирта, так называемый «газохол»,

или 15% МТВЕ (метил-трет-бутилового эфира) по объему. Этиловый спирт и МТВЕ – это разные вещества. Запрещается использовать бензин с содержанием этилового спирта 15% (E15) по объему. Запрещается использовать бензин, содержащий более 10% этилового спирта по объему, такой как E15 (содержит 15% этилового спирта), E20 (содержит 20% этилового спирта) или E85 (содержит до 85% этилового спирта). Использование бензина, который не был рекомендован к применению, может привести к нарушению эксплуатационных характеристик и/или повреждению двигателя. Действие гарантии на изделие не распространяется в случае повреждения, связанного с использованием нерекондуемой марки бензина.

- Запрещается использовать бензин, содержащий метанол.
- Запрещается хранить топливо в топливных баках или контейнерах на протяжении всей зимы без добавления стабилизирующей присадки.
- Не добавляйте масло в бензин.

Внимание: Для улучшения запуска добавляйте стабилизатор топлива круглогодично, смешивая его с бензином, полученным в течение последних 30 дней.

Для получения дополнительной информации см. руководство по эксплуатации двигателя вашей машины.

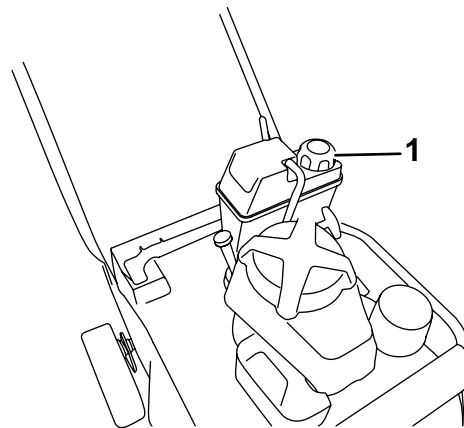


Рисунок 13

1. Крышка топливного бака

g209575

Проверка уровня масла в двигателе

Интервал обслуживания: Перед каждым использованием или ежедневно

1. Переместите машину на ровную поверхность.
2. Извлеките масломерный щуп, повернув крышку против часовой стрелки и вытянув ее (Рисунок 14).

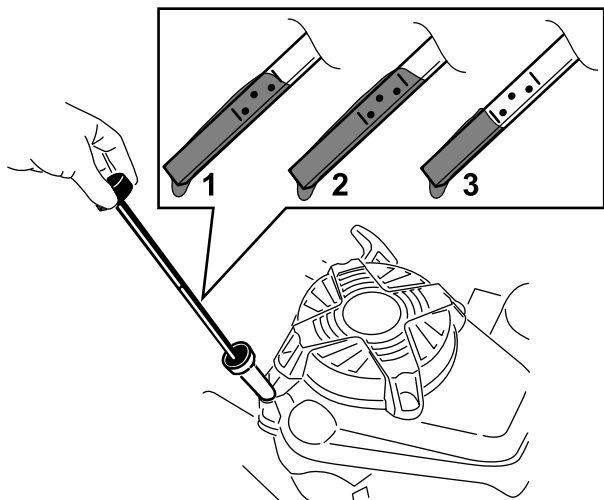


Рисунок 14

g194742

1. Полный
2. Высокий
3. Низкий

3. Протрите масломерный щуп чистой тканью.
4. Вставьте щуп до упора в маслозаливную горловину, затем извлеките его.
5. Определите уровень масла по отметкам на щупе (Рисунок 14).
 - Если уровень масла ниже отметки Add (Долить) на щупе, осторожно залейте небольшое количество масла в маслозаливную горловину, подождите 3 минуты и повторите действия, описанные в пунктах с 3 по 5, пока уровень масла не повысится до отметки Full (Полный) на щупе.
 - Если уровень масла на масломерном щупе находится выше отметки Full (Полный), слейте излишек масла, чтобы привести его уровень до отметки Full (Полный) на щупе. Чтобы слить излишек масла, см. [Замена масла в двигателе \(страница 22\)](#).

Внимание: Слишком низкий или высокий уровень масла в картере может привести к повреждению двигателя во время запуска.

6. Плотно вставьте масломерный щуп в маслозаливную горловину.

Регулировка высоты скашивания

Диапазон регулировки высоты скашивания составляет от 38 мм до 127 мм шагами по 13 мм.

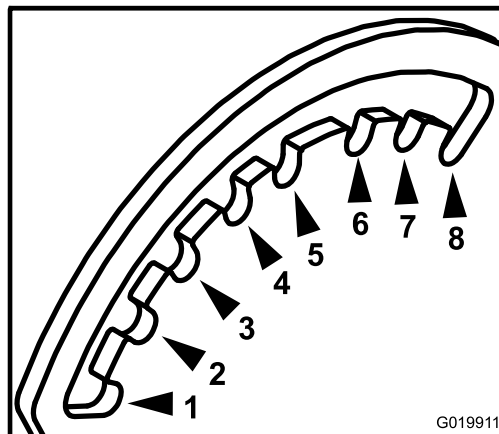


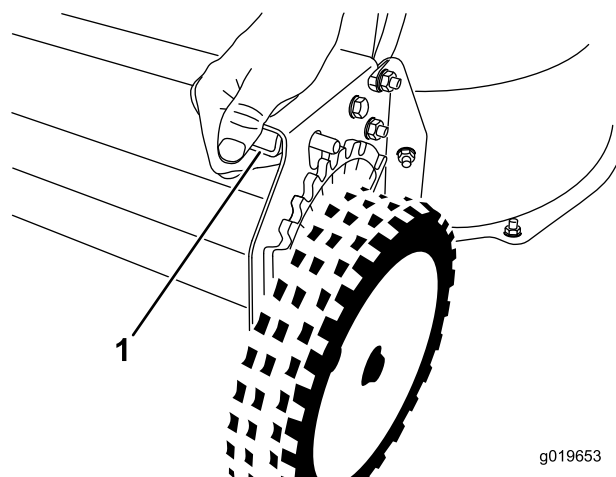
Рисунок 15

Вид с передней левой стороны машины.

g019911

- | | |
|---------------------|----------------------|
| 1. 38 мм (1½ дюйма) | 5. 89 мм (3½ дюйма) |
| 2. 51 мм | 6. 102 мм |
| 3. 64 мм (2½ дюйма) | 7. 114 мм (4½ дюйма) |
| 4. 76 мм | 8. 127 мм |

Высота скашивания регулируется передним и задним рычагами, расположенными на левой стороне машины (Рисунок 16 и Рисунок 17). Для подъема или опускания машины подсоедините рычаг. После подъема или опускания машины отсоедините рычаг.



g019653

Рисунок 16

Передний рычаг регулировки высоты скашивания

g019653

1. Для выключения сожмите рычаг.

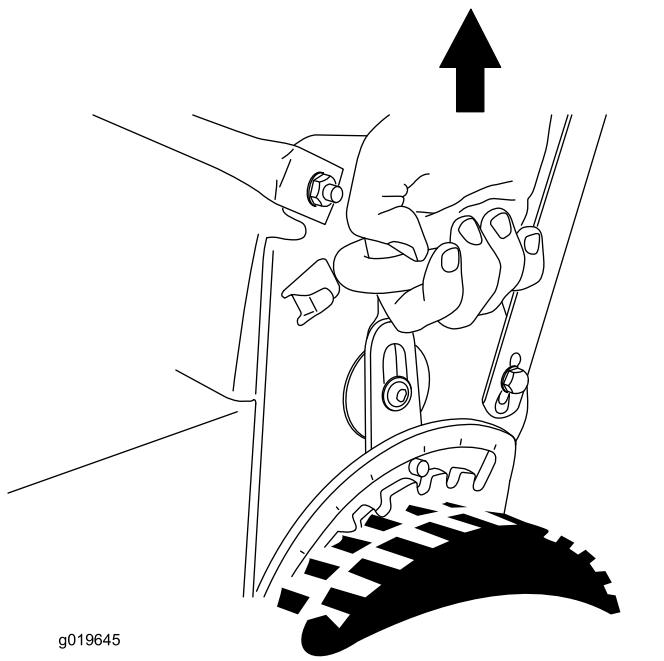


Рисунок 17

Задний рычаг регулировки высоты скашивания

Проверка работы системы останова ножей

Перед каждым использованием машины убедитесь в том, что нож останавливается в течение 3 секунд после отпущания штанги управления.

Использование мешка для травы

Интервал обслуживания: Перед каждым использованием или ежедневно—Проверьте работу системы останова ножей. Ножи должны остановиться в течение 3 секунд после отпущания штанги управления. Если это не происходит, свяжитесь с уполномоченным дилером по техническому обслуживанию.

Мешок для сбора травы можно использовать для проверки системы останова ножей.

1. Снимите заднюю выпускную заглушку.
2. Установите на машину пустой мешок для сбора травы.
3. Запуск двигателя.
4. Включите ножи.

Примечание: Увеличение объема мешка свидетельствует о вращении ножей.

5. Наблюдая за состоянием мешка, отпустите штангу управления.

Примечание: Отсутствие уменьшения объема мешка в течение 3 секунд после отпущания штанги управления может быть результатом неисправности механизма останова ножей. В случае непринятия соответствующих мер возможно возникновение аварийной ситуации. Рекомендуется, чтобы проверка и техобслуживание газонокосилки выполнялись в официальном сервис-центре дилера.

6. Выключите двигатель и дождитесь остановки всех движущихся частей.

Без использования мешка для сбора травы

1. Передвиньте машину на поверхность с твердым покрытием в защищенном от ветра месте.
2. Установите все 4 колеса на высоту скашивания 89 мм.
3. Возьмите половину газетного листа и скомкайте его в небольшой шарик, такой, чтобы он проходил под машиной (диаметром примерно 76 мм).
4. Поместите газетный шарик в точку на расстоянии примерно 13 см перед машиной.
5. Запуск двигателя.
6. Включите ножи.
7. Отпустите штангу управления и начните 3-секундный отсчет.
8. По истечении 3 секунд быстро подайте машину вперед на газетный лист.
9. Выключите двигатель и дождитесь остановки всех движущихся частей.
10. Подойдите к передней стороне машины и проверьте газетный шарик.

Примечание: Если газетный шарик не прошел под машиной, повторите этапы с 4 по 10.

Внимание: Разворачивание или измельчение газетного листа свидетельствует о неисправности механизма останова ножей. Во избежание нештатной ситуации примите необходимые меры. Обратитесь к уполномоченному дилеру по техническому обслуживанию.

В процессе эксплуатации

Правила техники безопасности при работе с машиной

Общие правила техники безопасности

- Используйте подходящую одежду, включая защитные очки, нескользящую прочную обувь и средства защиты органов слуха. Длинные волосы завяжите на затылке; не носите ювелирные украшения.
- Запрещается управлять машиной в состоянии болезни или усталости, а также под воздействием алкоголя, наркотических веществ или лекарственных препаратов.
- Прикосновение к острозаточенному ножу может привести к серьезным травмам. Прежде чем покинуть место оператора, заглушите двигатель и дождитесь остановки всех движущихся частей машины.
- После отпущения штанги управления ножом двигатель должен выключиться, а нож должен остановиться в течение 3 секунд. В противном случае незамедлительно прекратите эксплуатацию машины и свяжитесь с официальным дилером по техническому обслуживанию.
- Эксплуатируйте машину только при наличии хорошего обзора и в подходящих погодных условиях. Запрещается работать на машине, если существует вероятность удара молнией.
- При эксплуатации машины на влажной траве или листьях можно подскользнуться и получить серьезную травму при контакте с ножами газонокосилки. Не производите скашивание в условиях повышенной влажности.
- Соблюдайте осторожность, приближаясь к закрытым поворотам, деревьям, кустарникам или к другим объектам, которые могут ухудшать обзор.
- Остерегайтесь ям, выбоин, ухабов, камней и других скрытых препятствий. Работа на неровной поверхности может привести к потере равновесия, падению и серьезным травмам.
- После удара о какой-либо предмет или при появлении аномальных вибраций

остановите машину и проверьте ножи. Перед возобновлением работы произведите необходимый ремонт.

- Прежде чем покинуть рабочее место, выключите двигатель и дождитесь остановки всех движущихся частей.
- Если двигатель работал продолжительное время, глушитель будет очень горячим и может вызвать серьезные ожоги. Держитесь на достаточном расстоянии от горячего глушителя.
- Регулярно проверяйте детали травосборника и ограждения выброса и при необходимости заменяйте их, используя запчасти, рекомендованные изготовителем.
- Используйте только приспособления и навесное оборудование, утвержденные к применению компанией Toro®.

Правила безопасности при работе на склонах

- Выполняйте скашивание поперек склона, никогда не перемещайтесь вверх и вниз. Соблюдайте особую осторожность при изменении направления движения, находясь на склоне.
- Запрещается пользоваться газонокосилкой на очень крутых склонах. Неустойчивое положение ног создает опасность – можно поскользнуться и упасть.
- Будьте осторожны при скашивании рядом с обрывами, канавами или насыпями.

Пуск двигателя

1. Присоедините провод к свече зажигания ([Рисунок 9](#)).
2. Откройте отсечной топливный кран ([Рисунок 18](#)).

Примечание: При открытом отсечном топливном кране рычаг расположен параллельно топливному трубопроводу.

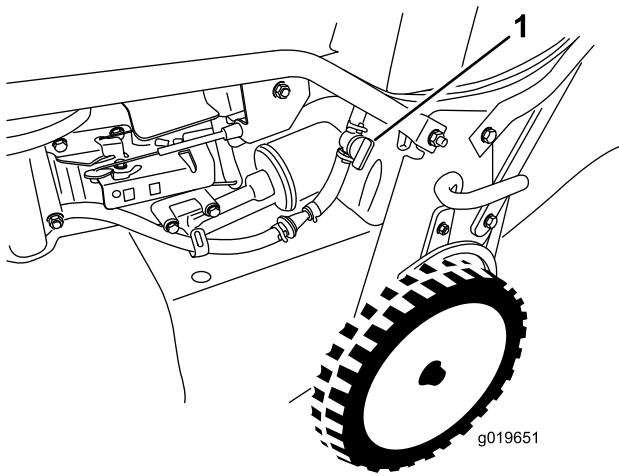


Рисунок 18

1. Отсечной топливный клапан

3. Установите регулятор дроссельной заслонки в положение СНОКЕ (ЗАСЛОНКА) (Рисунок 11).
4. Без усилия потяните на себя рукоятку механического стартера до ощущения сопротивления, после чего энергично подайте рукоятку на себя.
5. После запуска двигателя переведите регулятор дроссельной заслонки в положение Fast (Быстро) (Рисунок 10).

Примечание: Если запуск двигателя не происходит после трех попыток, повторите действия, указанные в пунктах 3 – 5.

Останов двигателя

1. Установите регулятор дроссельной заслонки в положение OFF (Выключено) и дождитесь остановки всех движущихся частей.
2. Закройте отсечной топливный кран и отсоедините провод от свечи зажигания, если вы не будете использовать машину или оставите ее без присмотра.

Управление самоходным приводом и включение режущих ножей

- Для включения самоходного привода без включения ножей поднимите штангу управления до уровня рукоятки (Рисунок 19).

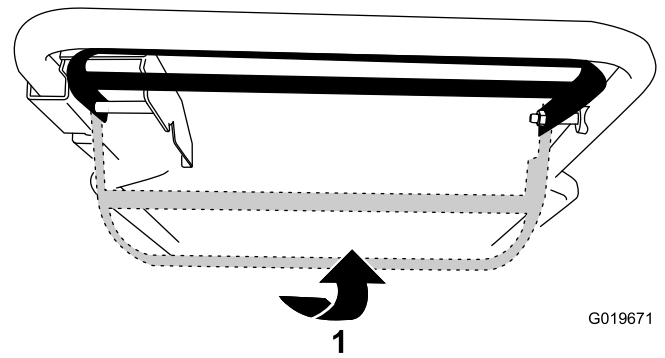


Рисунок 19

1. Поднимите штангу управления до уровня рукоятки.

- Для включения самоходного привода и ножей сдвиньте штангу управления до упора вправо и поднимите ее до уровня рукоятки (Рисунок 19).

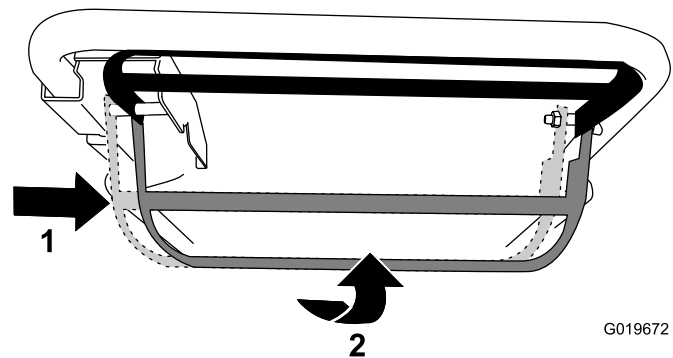


Рисунок 20

1. Сдвиньте штангу управления вправо.
2. Поднимите штангу управления до уровня рукоятки.

- Для отключения самоходного привода и ножей опустите штангу

Примечание: Изменение скорости движения машины по грунту производится изменением расстояния между штангой управления и рукояткой. Для замедления скорости движения машина (например, при выполнении поворота) опустите штангу управления. При чрезмерном опускании штанги управления происходит останов самоходного привода машины. Увеличение скорости движения машины производится сдвигом штанги управления в направлении рукоятки. При плотно прижатой к рукоятке штанге управления, машина движется с максимальной скоростью.

Затягивание и отпускание стояночного тормоза

Затягивание стояночного тормоза

Для затягивания стояночного тормоза потяните рычаг тормоза вверх от рукоятки (Рисунок 21).

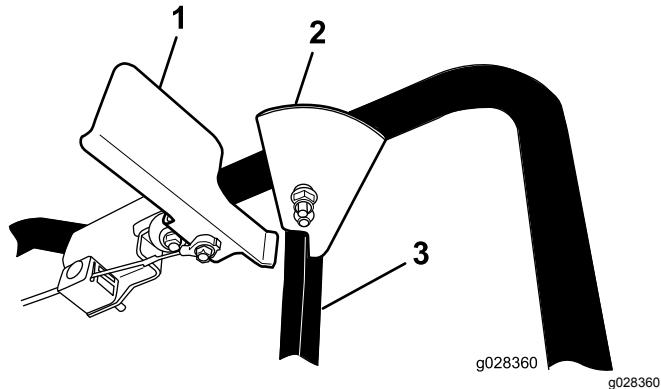


Рисунок 21

Стояночный тормоз затянут

1. Рычаг тормоза
2. Упор
3. Штанга управления

Примечание: Когда стояночный тормоз затянут, упор на штанге управления не позволяет поднять штангу, чтобы управлять самоходным приводом.

Отпускание стояночного тормоза

Для отпускания стояночного тормоза нажмите рычаг тормоза вниз к рукоятке (Рисунок 22).

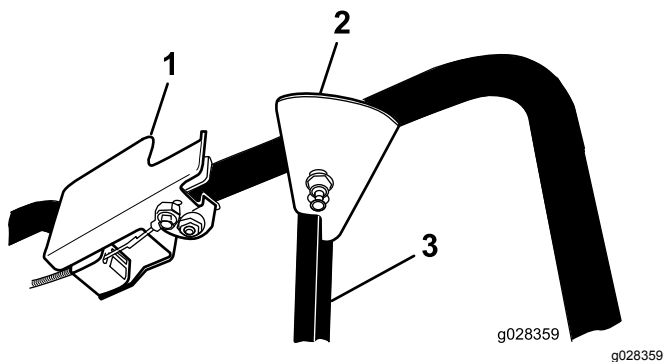


Рисунок 22

Стояночный тормоз отпущен

1. Рычаг тормоза
2. Упор
3. Штанга управления

Примечание: Когда стояночный тормоз отпущен и штанга управления находится в

верхнем положении для управления самоходным приводом, упор на штанге не позволяет включить стояночный тормоз.

Переработка скашиваемой травы и листьев

При поставке с завода-изготовителя газонокосилка рассчитана на утилизацию травы и срезанных листьев на том же газоне, где производится скашивание. Подготовка машины к утилизации:

- Если на машину установлен желоб для бокового выброса, снимите его и установите боковой отражатель выброса, см. [Снятие желоба для бокового выброса \(страница 18\)](#).
- Если мешок для сбора травы находится на машине, снимите его; см. [Снятие мешка для сбора травы \(страница 17\)](#).
- Если задняя выпускная заглушка не установлена, возьмите ее за рукоятку, поднимите заднюю дверцу и вставьте ее в желоб заднего выброса, пока защелка не зафиксируется на месте, см. [Рисунок 23](#).

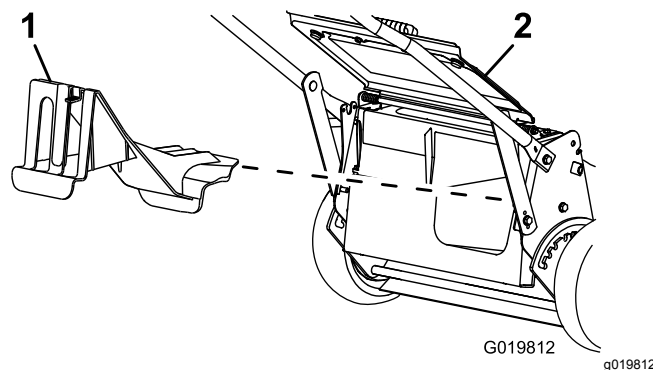


Рисунок 23

1. Задняя выпускная заглушка
2. Задняя крышка

Сбор скошенной травы и листьев в мешок

Мешки для сбора травы предназначены для сбора с газона травы и срезанных листьев.

Если на машину установлен желоб для бокового выброса, снимите его и заблокируйте крышку бокового выброса перед сбором срезанной травы в мешок; см. [Снятие желоба для бокового выброса \(страница 18\)](#).

Установка травосборника

1. Поднимите и удерживайте заднюю крышку (Рисунок 24).

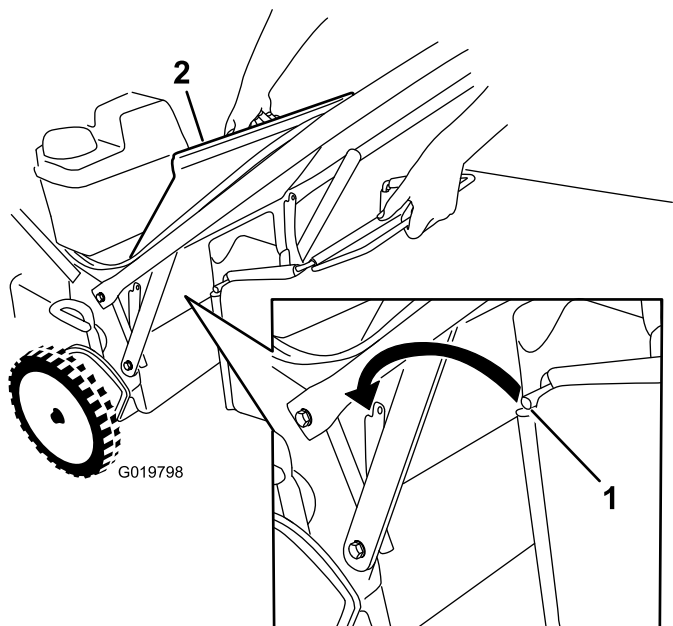


Рисунок 24

g019798

1. Штанга мешка 2. Задняя крышка

2. Нажмите большим пальцем на фиксатор задней выпускной заглушки и снимите заглушку (Рисунок 23).
3. Вставьте штангу мешка в выемки в основании рукоятки и покачиванием мешка из стороны в сторону убедитесь в том, что штанга находится в нижней части обеих выемок; см. Рисунок 24.
4. Опустите заднюю дверцу до ее соприкосновения с мешком для сбора травы.

Снятие мешка для сбора травы

Для снятия мешка проделайте вышеописанные действия в обратном порядке: [Установка травосборника \(страница 16\)](#).

Боковой выброс скошенной травы и листьев

Используйте боковой выброс при обрезке очень высокой травы.

Установка бокового желоба для выброса

Внимание: Убедитесь, что задняя выпускная заглушка установлена на месте, прежде чем

произвести утилизацию травы и срезанных листьев.

1. Выключите двигатель и дождитесь остановки всех движущихся частей.
2. Если мешок для сбора травы находится на машине, снимите его; см. [Снятие мешка для сбора травы \(страница 17\)](#).
3. Вставьте заднюю выпускную заглушку; см. [Сбор скошенной травы и листьев в мешок \(страница 16\)](#).
4. Снимите крышку бокового выброса, потянув вверх за пружину, удерживающую крышку на месте, и сняв крышку (Рисунок 25).

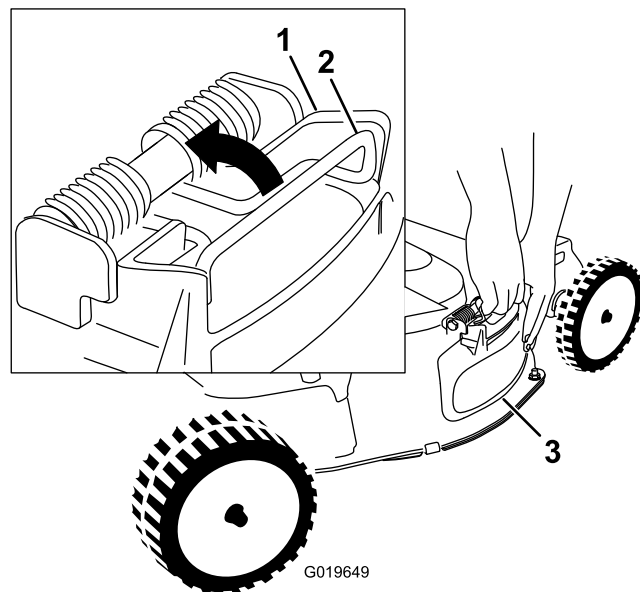


Рисунок 25

g019649

1. Верхняя часть крышки 3. Крышка бокового выброса
2. Пружина

5. Установите боковой желоб для выброса (Рисунок 26), потянув вверх за пружину, поместив желоб поверх отверстия и опустив пружину на выступы в верхней части желоба для выброса.

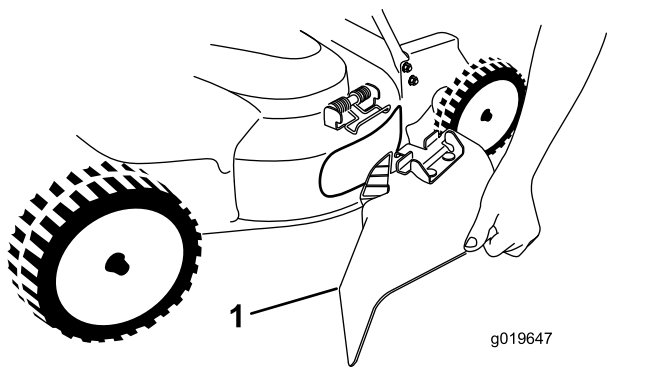


Рисунок 26

1. Желоб для бокового выброса

Снятие желоба для бокового выброса

Чтобы снять желоб для бокового выброса, выполните указанные выше действия в обратном порядке: [Установка бокового желоба для выброса \(страница 17\)](#).

Советы по эксплуатации

Общие рекомендации

- Перед началом работы с данной машиной ознакомьтесь со всеми инструкциями по технике безопасности и внимательно прочитайте данное руководство.
- Удалите из рабочей зоны палки, камни, проволоку, ветви и другой мусор, о который может удариться нож и который может быть отброшен от машины.
- Не допускайте посторонних лиц, особенно детей и домашних животных, в зону работы машины.
- Избегайте ударов о деревья, стены, бордюры и другие твердые предметы. Запрещается намеренно производить скашивание поверх какого-либо предмета.
- Если произошел удар машины о какой-либо предмет или машина начала вибрировать, немедленно заглушите двигатель, отсоедините провод от свечи зажигания и осмотрите машину на наличие повреждений.
- Следите за тем, чтобы ножи были острыми на протяжении всего сезона скашивания. Периодически удаляйте зазубрины на ножах напильником.
- При необходимости замените ножи новыми сменными ножами производства компании Toro.

- Производите скашивание только сухой травы или листьев. Перемещение косилки по слежавшейся листве или траве также может привести к засорению механизма машины и остановке двигателя.
- Произведите очистку нижней части корпуса машины после каждого кошения. См. [Очистка пространства под машиной \(страница 19\)](#)
- Поддерживайте двигатель в хорошем рабочем состоянии.
- Установите частоту вращения двигателя на максимальную для наилучших результатов скашивания.
- Часто очищайте воздушный фильтр. При мульчировании в воздухе появляется большое количество скошенной травы и пыли во взвешенном состоянии, при этом засоряется воздушный фильтр и снижается производительность двигателя.

Скашивание травы

- Трава растет с разной скоростью в зависимости от времени года. В летнюю жаркую погоду лучше всего устанавливать высоту скашивания травы на 51 мм, 64 мм или 83 мм. Срезайте только около одной трети высоты травы за один проход. Не производите скашивание травы ниже настройки 51 мм, кроме случаев, когда трава растет рассеянно, или в конце осени, когда рост травы начинает замедляться.
- При скашивании травы высотой более 15 см сначала выполняйте скашивание на максимальной высоте и идите медленно; затем выполните повторное скашивание на более низкой настройке для получения лучшего внешнего вида газона. Если трава слишком высокая и на газоне скапливается трава, что может привести к засорению механизма машины и остановке двигателя.
- Попеременно изменяйте направление движения при скашивании. Это способствует однородному распределению срезанного материала по газону и более равномерному удобрению газона.

Если после скашивания внешний вид газона оказался неудовлетворительным, попробуйте выполнить одно (или несколько) из следующих действий:

- Заточите ножи.
- При скашивании идите медленнее.
- Увеличьте высоту скашивания на машине.
- Увеличьте частоту скашивания травы.
- Выполняйте скашивание с частичным перекрытием полос вместо срезания полной полосы за каждый проход.

Кошение на газоне, покрытом листвой

- После скашивания убедитесь, что поверхность газона в достаточной степени видна сквозь слой срезанных листьев. Возможно, потребуются повторные проходы по покрытой листвой поверхности.
- При небольшом количестве листьев на газоне установите все колеса на одинаковую высоту скашивания.
- Если газонокосилка недостаточно мелко перерабатывает листья, уменьшите скорость движения при скашивании.

После эксплуатации

Правила техники безопасности после работы с машиной

Общие правила техники безопасности

- Для предотвращения возгорания очистите машину от травы и загрязнений. Удалите следы утечек масла или топлива.
- Дайте двигателю остыть перед постановкой машины на хранение в закрытом месте.
- Запрещается хранить машину или емкость с топливом в местах, где есть открытое пламя, искры или малая горелка, используемая, например, в водонагревателе или другом оборудовании.

Правила техники безопасности при буксировке

- Соблюдайте осторожность при погрузке или выгрузке машины.
- Закрепите машину для предотвращения ее скатывания.

Очистка пространства под машиной

Для обеспечения оптимальных характеристик кошения поддерживайте чистоту нижней части корпуса машины. Можно промыть или удалить

скребком срезанную траву с нижней части корпуса машины.

Промывка нижней части корпуса машины

Интервал обслуживания: Перед каждым использованием или ежедневно—Произведите очистку корпуса газонокосилки.

1. Расположите машину на плоской бетонной или асфальтовой поверхности рядом с садовым шлангом.
2. Запустите двигатель
3. Удерживайте садовый шланг с включенной подачей воды на уровне рукоятки, направляя поток воды на землю непосредственно перед правым задним колесом (Рисунок 27).

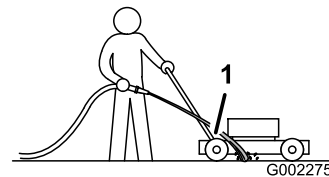


Рисунок 27

g002275

1. Правое заднее колесо

Примечание: Вода будет поступать на ножи, и скошенная трава будет вымываться водой. Продолжайте подавать воду до тех пор, пока из-под машины не перестанут выходить остатки скошенной травы.

4. Выключите двигатель и дождитесь остановки всех движущихся частей.
5. Отключите воду.
6. Запустите машину и дайте ей поработать несколько минут, чтобы просушить влагу на машине и ее компонентах.

Очистка пространства под машиной скребком

Если при промывке водой не удастся удалить все загрязнения из-под машины, очистите ее скребком.

1. Отсоедините провод от свечи зажигания.
2. Слейте топливо из топливного бака; см. [Опорожнение топливного бака и очистка фильтра \(страница 25\)](#).
3. Переверните машину на одну сторону таким образом, чтобы воздушный фильтр находился на открытом воздухе и был направлен вверх, а верхняя рукоятка была на земле.
4. Скребком из твердой древесины удалите грязь и скошенную траву; избегайте заусенцев и острых кромок.
5. Поставьте машину вертикально.
6. Заполните топливный бак.
7. Присоедините провод к свече зажигания.

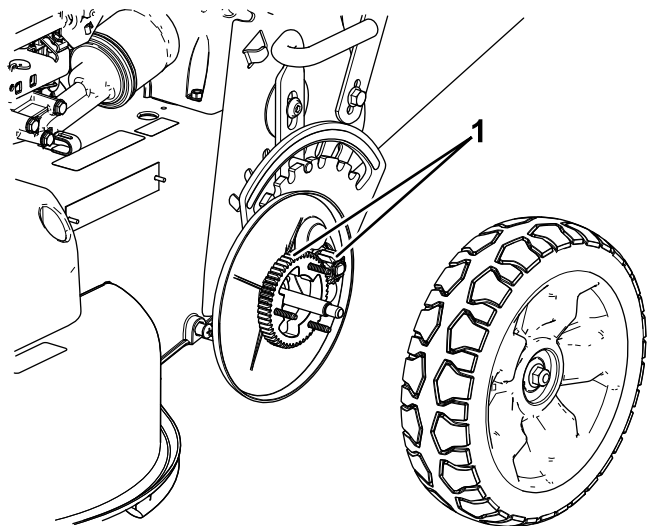
колес, чем рекомендуемый интервал, увеличит срок службы зубчатых передач.

Примечание: Для предотвращения повреждения уплотнений подшипников не подавайте струю воды под высоким давлением на подшипники.

Очистка колес

Интервал обслуживания: Через каждые 40 часов

1. Снимите задние колеса и удалите все загрязнения из зоны колес – зубчатых передач.



g196471

Рисунок 28

1. Зубчатые передачи
2. После очистки нанесите небольшое количество противозадирного состава на зубчатые передачи.

Примечание: Если вы эксплуатируете машину в экстремальных условиях, более частая очистка

Техническое обслуживание

Рекомендуемый график(и) технического обслуживания

Периодичность технического обслуживания	Порядок технического обслуживания
Через первые 5 часа	<ul style="list-style-type: none">• Замените масло в двигателе без замены масляного фильтра.• Произведите техническое обслуживание системы привода ножей.
Перед каждым использованием или ежедневно	<ul style="list-style-type: none">• Проверьте уровень масла в двигателе.• Проверьте работу системы останова ножей. Ножи должны остановиться в течение 3 секунд после отпускания штанги управления. Если это не происходит, свяжитесь с уполномоченным дилером по техническому обслуживанию.• Произведите очистку корпуса газонокосилки.• Осмотрите воздушный фильтр.• Проверьте режущие ножи и в случае необходимости произведите их техническое обслуживание.• Осмотрите ножи.
Через каждые 25 часов	<ul style="list-style-type: none">• Очистите фильтр предварительной очистки из вспененного материала (в условиях сильной запыленности производите более частую очистку).
Через каждые 40 часов	<ul style="list-style-type: none">• Очистите колеса и зубчатые передачи.
Через каждые 50 часов	<ul style="list-style-type: none">• Замените масло в двигателе (в условиях повышенной запыленности требуется более частая замена).• Проверьте состояние ремней.• Проверьте топливный шланг и в случае необходимости замените его.• Удалите мусор из-под крышки ремня.• Произведите техническое обслуживание системы привода ножей.
Через каждые 100 часов	<ul style="list-style-type: none">• Замените масляный фильтр.• Проверьте свечу зажигания.• Очистите фильтр топливного бака.• Замените топливный фильтр.
Через каждые 250 часов	<ul style="list-style-type: none">• Замените ремень тормозной муфты ножа.• Замените ремень трансмиссии.
Через каждые 300 часов	<ul style="list-style-type: none">• Замените бумажный воздушный фильтр (при эксплуатации в условиях сильной запыленности требуется более частая замена).
Ежегодно, или до помещения на хранение	<ul style="list-style-type: none">• Удалите топливо из бака перед проведением ремонта в соответствии с указаниями, а также перед хранением.

Примечание: Определите левую и правую стороны машины со штатного рабочего места.

Внимание: См. дополнительные процедуры технического обслуживания в руководстве на двигатель.

Техника безопасности при обслуживании

- Прежде чем выполнять любые процедуры технического обслуживания, отсоедините провод от свечи зажигания.
- Используйте перчатки и средства защиты глаз во время технического обслуживания машины.

- Прикосновение к острозаточенному ножу может привести к получению серьезной травмы. При техническом обслуживании ножа используйте перчатки.
- Никогда не изменяйте конструкцию защитных устройств. Регулярно проверяйте исправность их работы.
- При опрокидывании машины топливо может вытечь. Топливо является

легковоспламеняющейся, взрывоопасной жидкостью и может стать причиной травмы. Не выключайте двигатель до полной выработки топлива или откачайте топливо ручным насосом; запрещается использовать перелив топлива сифоном.

Техническое обслуживание воздушного фильтра

Интервал обслуживания: Перед каждым использованием или ежедневно

Через каждые 25 часов—Очистите фильтр предварительной очистки из вспененного материала (в условиях сильной запыленности производите более частую очистку).

Через каждые 300 часов—Замените бумажный воздушный фильтр (при эксплуатации в условиях сильной запыленности требуется более частая замена).

Внимание: Запрещается эксплуатация двигателя без установленного воздушного фильтра в сборе, в противном случае возможно серьезное повреждение двигателя.

1. Выключите двигатель и дождитесь остановки всех движущихся частей.
2. Отсоедините провод от свечи зажигания.
3. Снимите крышку и тщательно очистите ее (Рисунок 29).

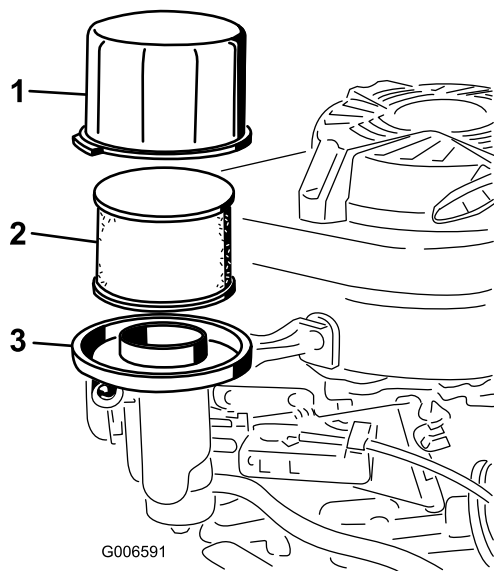


Рисунок 29

1. Крышка
2. Фильтр предварительной очистки из вспененного материала и бумажный фильтр
3. Основание воздушного фильтра

4. Снимите фильтр предварительной очистки из вспененного материала с бумажного фильтра (Рисунок 29) и замените бумажный фильтр, если он сильно загрязнен.

Внимание: Не пытайтесь очистить бумажный фильтр.

5. Промойте фильтр предварительной очистки из вспененного материала в воде с мягким моющим средством, затем удалите влагу.

Примечание: Не добавляйте масло в фильтр предварительной очистки из вспененного материала.

6. Установите фильтр предварительной очистки из вспененного материала на бумажный фильтр.
7. Установите воздушный фильтр в сборе.
8. Установите крышку на место.

Замена масла в двигателе

Интервал обслуживания: Через первые 5 часа—Замените масло в двигателе без замены масляного фильтра.

Через каждые 50 часов—Замените масло в двигателе (в условиях повышенной запыленности требуется более частая замена).

Примечание: Перед заменой масла включите двигатель на несколько минут для прогрева. Разогретое масло обладает повышенной текучестью, что позволяет удалить большее количество загрязняющих частиц.

Объем моторного масла: с масляным фильтром: 0,85 л; без масляного фильтра: 0,65 л

Категория вязкости масла: масло с моющими присадками по классификации SAE 30 или SAE 10W-30

Уровень эксплуатационной классификации по API: SJ или выше

1. Установите газонокосилку на ровную поверхность.
2. См. [Техническое обслуживание \(страница 21\)](#)
3. Выньте масломерный щуп, повернув крышку против часовой стрелки и вытянув ее ([Рисунок 30](#)).

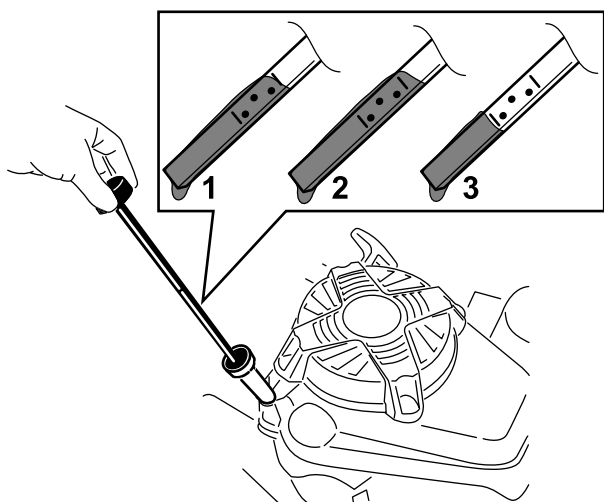


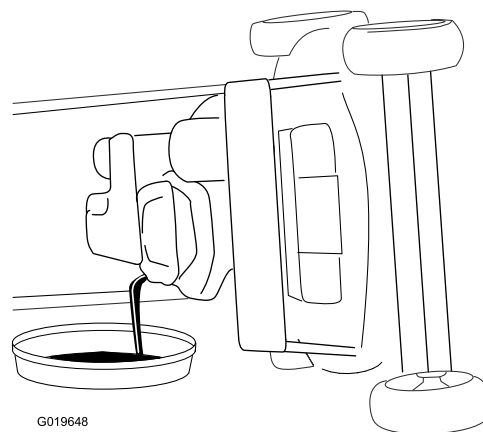
Рисунок 30

g194742

1. Полный
2. Высокий

3. Низкий

4. Для слива отработанного масла через маслозаливную горловину переверните машину набок (чтобы воздушный фильтр был сверху) ([Рисунок 31](#)).



G019648

G019648

Рисунок 31

5. После слива отработанного масла возвратите машину в рабочее положение.
6. Осторожно заполните маслом картер двигателя примерно на $\frac{3}{4}$ объема через маслозаливную горловину.
7. Подождите около 3 минут, пока уровень масла не установится в двигателе.
8. Протрите масломерный щуп чистой тканью.
9. Вставьте щуп до упора в маслозаливную горловину, затем извлеките его.
10. Определите уровень масла по отметкам на щупе ([Рисунок 30](#)).
 - Если уровень масла ниже отметки Add (Добавить), залейте небольшое количество масла в маслозаливную горловину и подождите 3 минуты. Повторяйте действия, описанные в пунктах с 8 по 10, до тех пор, пока уровень масла не достигнет отметки Full (Полный) на масломерном щупе.
 - Если уровень масла на масломерном щупе находится выше отметки Full (Полный), слейте излишек масла, чтобы довести его уровень до отметки Full (Полный) на щупе.
11. Надежно вставьте масломерный щуп.
12. Утилизируйте использованное масло в соответствии с требованиями.

Внимание: Слишком низкий или высокий уровень масла в картере может привести к повреждению двигателя во время запуска.

Замена масляного фильтра

Интервал обслуживания: Через каждые 100 часов

1. Дайте двигателю поработать до прогрева масла.
2. Выключите двигатель и дождитесь остановки всех движущихся частей.
3. Отсоедините провод от свечи зажигания.
4. Слейте масло из двигателя, см. [Замена масла в двигателе \(страница 22\)](#).
5. Поместите ветошь под масляный фильтр для сбора масла, которое может вытечь при снятии фильтра.
6. Снимите масляный фильтр ([Рисунок 32](#)).
8. Заверните новый фильтр, пока прокладка не соприкоснется с основанием фильтра, затем затяните фильтр от руки еще на 2/3 оборота.
9. Заполните картер двигателя свежим маслом до отметки Full (Полный) на щупе; см. [Замена масла в двигателе \(страница 22\)](#).
10. Присоедините провод к свече зажигания.
11. Дайте двигателю поработать около 3 минут.
12. Заглушите двигатель, дождитесь остановки всех движущихся частей и проверьте отсутствие утечек масла вокруг фильтра.
13. Долейте масло, чтобы компенсировать заполнение фильтра маслом; см. [Замена масла в двигателе \(страница 22\)](#).
14. Утилизируйте использованный масляный фильтр в соответствии с местными правилами.

Примечание: Проследите за тем, чтобы прокладка масляного фильтра была снята вместе с фильтром.

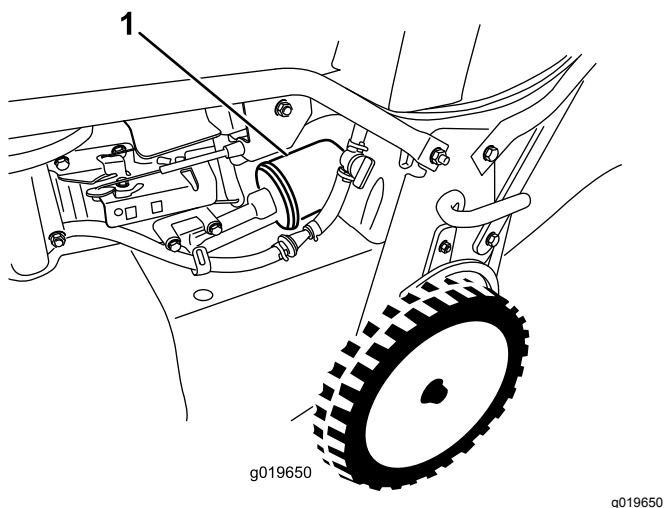


Рисунок 32

1. Масляный фильтр

7. Нанесите пальцем на прокладку нового фильтра слой чистого моторного масла ([Рисунок 33](#)).

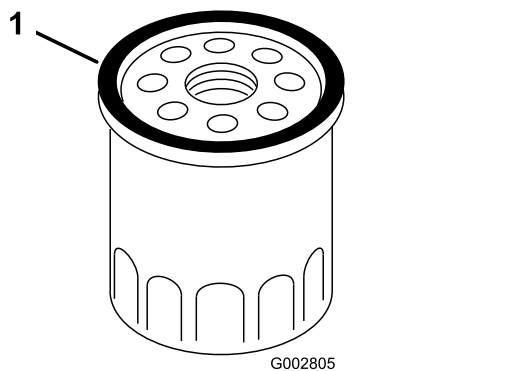


Рисунок 33

1. Прокладка

Обслуживание свечи зажигания

Интервал обслуживания: Через каждые 100 часов

Используйте **NGK BPR5ES** или эквивалентную свечу зажигания.

1. Выключите двигатель и дождитесь остановки всех движущихся частей.
 2. Отсоедините провод от свечи зажигания.
 3. Очистите поверхность вокруг свечи зажигания.
 4. Выверните свечу зажигания из головки цилиндра.
- Внимание:** Замените свечу зажигания, имеющую трещины, повреждения или следы загрязнения. Не очищайте электроды, поскольку частицы окалины могут попасть в цилиндр и повредить двигатель.
5. Установите в свече зазор, равный 0,76 мм; см. ([Рисунок 34](#)).

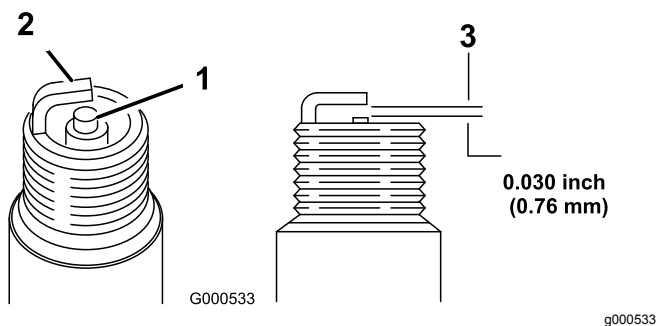


Рисунок 34

1. Изолятор центрального электрода
 2. Боковой электрод
 3. Искровой промежуток (не в масштабе)
-
6. Установите свечу зажигания и уплотнительную прокладку.
 7. Затяните свечу зажигания с моментом 23 Н·м.
 8. Присоедините провод к свече зажигания.

Проверка состояния ремней

Интервал обслуживания: Через каждые 50 часов

1. Выключите двигатель и дождитесь остановки всех движущихся частей.
2. Снимите кожух ремня (Рисунок 9), отвернув 4 болта крепления кожуха к корпусу машины.
3. Проверьте ремни на наличие трещин, потертостей на краях, следов прижога или других повреждений.
4. Замените все поврежденные ремни.
5. Если вы заменяете ремень привода ножей, его необходимо отрегулировать. См. [Техническое обслуживание системы привода ножей \(страница 26\)](#)
6. Установите кожух ремня и закрепите его 4 болтами, которые были вывернуты во время операции 2.

Опорожнение топливного бака и очистка фильтра

Интервал обслуживания: Через каждые 50 часов—Проверьте топливный шланг и в случае необходимости замените его.

Через каждые 100 часов—Очистите фильтр топливного бака.

Ежегодно, или до помещения на хранение—Удалите топливо из бака

перед проведением ремонта в соответствии с указаниями, а также перед хранением.

Примечание: Элемент фильтра (сетки) топливного бака расположен внутри бака на выходе. Этот фильтр является частью топливного бака, и его нельзя снять.

1. Заглушите двигатель и дождитесь его остывания.

Внимание: Производите слив бензина только на холодном двигателе.

2. Отсоедините провод от свечи зажигания.
3. Закройте отсечной топливный кран.
4. Отсоедините топливный трубопровод, ослабив хомут трубки на карбюраторе.
5. Откройте отсечной топливный кран и полностью слейте топливо из топливного бака и трубопровода в рекомендованную к применению емкость для топлива.
6. Снимите топливный бак с машины.
7. Залейте небольшое количество топлива в топливный бак, покачайте бак таким образом, чтобы топливо перемещалось внутри по всему баку, и слейте топливо в рекомендованную к применению емкость для топлива.
8. Установите топливный бак и трубопровод.

Замена топливного фильтра

Интервал обслуживания: Через каждые 100 часов

1. Выключите двигатель и дождитесь остановки всех движущихся частей.
2. Отсоедините провод от свечи зажигания.
3. Закройте отсечной топливный кран (Рисунок 35).

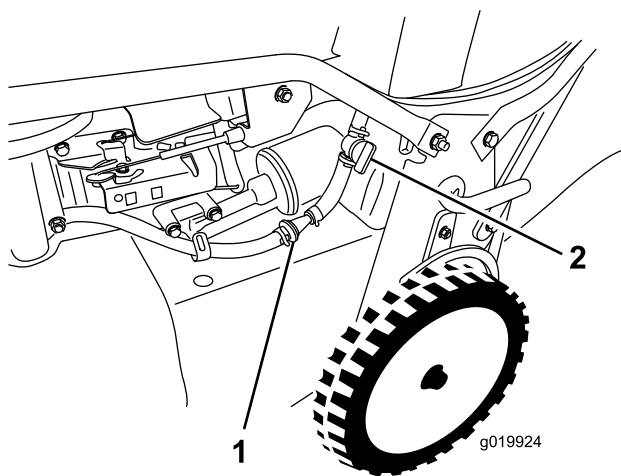


Рисунок 35

1. Топливный фильтр
2. Отсечной топливный клапан

4. Снимите топливный фильтр (Рисунок 35) с топливного трубопровода, ослабив хомуты трубопровода с обеих сторон топливного фильтра.

5. Установите новый топливный фильтр в топливный трубопровод, используя хомуты трубопровода, снятые на этапе 4.

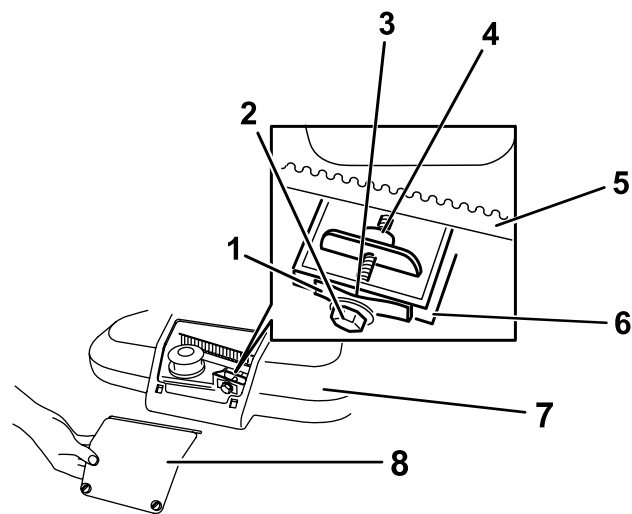


Рисунок 36

1. Пружина натяжения ремня
2. Регулировочный винт
3. Зазор
4. Регулировочная гайка
5. Ремень привода ножей
6. Стенка
7. Кожух ремня
8. Панель доступа к кожуху ремня

2. Щеткой или продувкой удалите мусор изнутри кожуха ремня и вокруг всех частей.

3. Прижмите комплексный калибр для измерения зазора в пределах от 0,13 до 0,76 мм к стенке, затем сдвиньте его вниз позади пружины натяжения ремня; см. Рисунок 37.

Техническое обслуживание системы привода ножей

Интервал обслуживания: Через первые 5 часа

Через каждые 50 часов—Удалите мусор из-под крышки ремня.

Через каждые 50 часов—Произведите техническое обслуживание системы привода ножей.

1. Ослабьте два винта панели доступа к кожуху ремня и снимите панель (Рисунок 36)

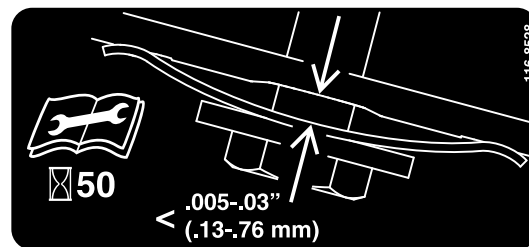


Рисунок 37

1. Перед выполнением технического обслуживания любого вида *внимательно изучите* Руководство для оператора.
2. Проверяйте натяжение ремня после каждых 50 часов работы.

Примечание: Если между измерителем зазора и пружиной есть видимый зазор, затяните регулировочный болт и гайку до момента, когда калибр начнет свободно входить в зазор и выходить из него (Рисунок 36).

Внимание: Не допускайте чрезмерной затяжки регулировочного болта. Это может повредить ремень привода ножей.

4. Установите панель доступа к кожуху ремня.

Техническое обслуживание ножей

Интервал обслуживания: Перед каждым использованием или ежедневно

Внимание: Для правильной установки ножа потребуется динамометрический ключ. При отсутствии динамометрического ключа или условий, необходимых для выполнения этой процедуры, свяжитесь с уполномоченным дилером по техническому обслуживанию.

Проверьте ножи на остроту заточки и отсутствие какого-либо износа или повреждения, когда в баке полностью выработается все топливо, см. [Осмотр ножей \(страница 27\)](#). Затупленный или имеющий зазубрины нож подлежит заточке или замене. Если ножи изношены, погнуты, повреждены или имеют трещины, немедленно замените его штатными сменными ножами производства компании Toro.

⚠ ОПАСНО

Износ или повреждение ножа может привести к его разрушению. Выброс фрагментов ножа в направлении оператора или находящихся поблизости людей может привести к серьезному травмированию персонала, в том числе с летальным исходом.

- Периодически проверяйте ножи на наличие износа или повреждений.
- Изношенные или поврежденные ножи необходимо заменить.

Примечание: Ножи должны оставаться острыми в течение всего сезона кошения, потому что острые ножи могут обеспечить ровное скашивание травы без ее разрыва и измельчения. При разрыве и измельчении трава становится коричневой по краям, что замедляет ее рост и увеличивает риск поражения ее болезнью.

Подготовка к техническому обслуживанию ножей

Переверните машину на одну сторону таким образом, чтобы воздушный фильтр находился на открытом воздухе и был направлен вверх, а верхняя рукоятка была на земле.

⚠ ПРЕДУПРЕЖДЕНИЕ

Ножи остро заточены; при прикосновении к ножу возможны серьезные травмы.

- Отсоедините провод от свечи зажигания.
- При техническом обслуживании ножей используйте перчатки.

Осмотр ножей

Интервал обслуживания: Перед каждым использованием или ежедневно

1. Осмотрите режущие кромки ([Рисунок 38](#)). Если кромки не острые или зазубренные, снимите ножи и заточите или замените их.

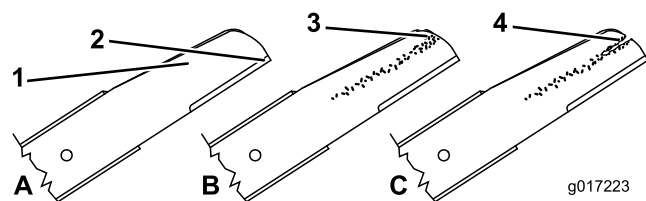


Рисунок 38

- | | |
|-------------------|---------------------------------|
| 1. Фигурная часть | 3. Формирование износа/бороздки |
| 2. Режущая кромка | 4. Трещина |

2. Осмотрите ножи, обратив особое внимание на состояние их фигурных частей ([Рисунок 38](#)). При обнаружении любых повреждений, износа, образования бороздки на этих частях незамедлительно замените ножи новыми.

⚠ ОПАСНО

Если вы допустите износ ножа, бороздка сформируется между широкой и плоской частью ножа. В случае недопустимого повреждения ножа выброс его фрагментов из-под корпуса может стать причиной серьезной травмы оператора или находящихся рядом людей.

- Периодически проверяйте ножи на наличие износа или повреждений.
- Никогда не выпрямляйте погнутый нож, не сваривайте сломанный нож или нож с трещиной.
- Произведите проверку на наличие погнутых ножей, см. [Проверка на наличие погнутых ножей \(страница 28\)](#).

Проверка на наличие погнутых ножей

1. Поверните ножи, пока они не окажутся в положении, показанном на рис. [Рисунок 39](#).

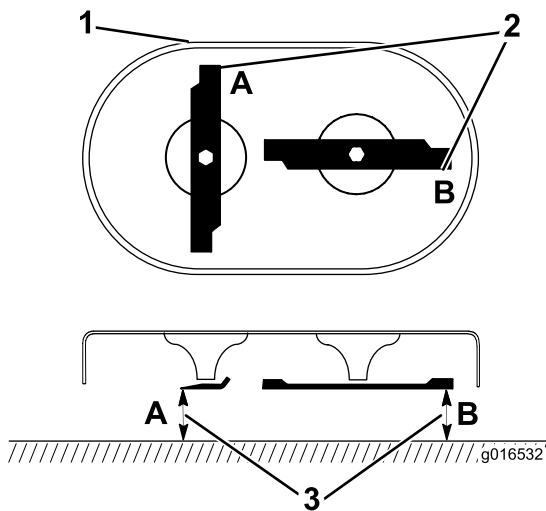


Рисунок 39

g016532

1. Передняя часть режущей деки
 2. Произведите измерения в местах А и В
 3. Измерения производите от режущей кромки до ровной и горизонтальной поверхности.
2. Измерьте от ровной поверхности до режущих кромок в местах А и В ([Рисунок 39](#)) и запишите оба результата измерения.
 3. Поверните ножи так, чтобы их противоположные концы находились в позициях А и В.
 4. Повторите измерения, описанные в пункте 2, и запишите их.

Примечание: Если разница между измерениями А и В, полученными в пунктах 2 и 4, превышает 3 мм, замените ножи; см. [Снятие ножей \(страница 28\)](#).

⚠ ПРЕДУПРЕЖДЕНИЕ

Поломка поврежденного или деформированного ножа может стать причиной серьезной травмы или гибели оператора и находящихся рядом людей.

- Своевременно заменяйте погнутый или поврежденный нож на новый.
- Никогда не обрабатывайте напильником и не наносите насечки на кромки и поверхности ножа.

Снятие ножей

Заменяйте ножи, если было соударение с твердым предметом, или если они разбалансированы, погнуты или изношены. Используйте только подлинные сменные ножи компании Toro.

1. Используйте деревянную подкладку для неподвижного удерживания каждого ножа и поверните болт крепления ножа против часовой стрелки, как показано на [Рисунок 40](#).

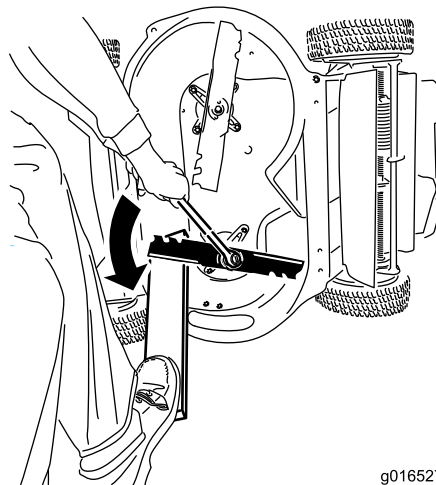


Рисунок 40

g016527

g016527

2. Снимите каждый нож, как показано на [Рисунок 41](#).

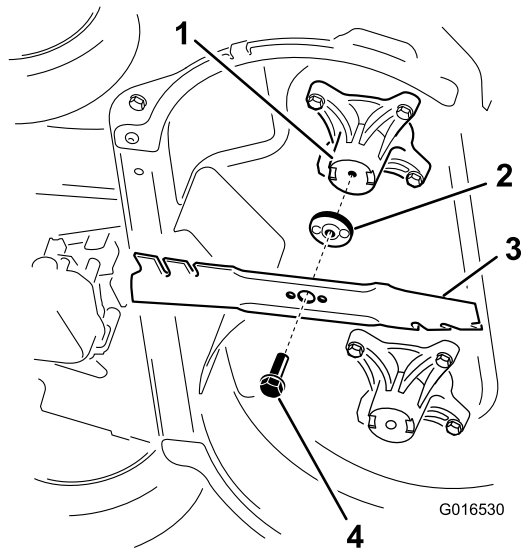


Рисунок 41

G016530

g016530

1. Вал (2)
2. Привод ножа (2)
3. Нож (2)
4. Болт крепления ножа (2)

3. Осмотрите штифты приводов ножа на наличие износа или повреждений.

Установка ножей

▲ ПРЕДУПРЕЖДЕНИЕ

Неправильно установленные ножи могут повредить машину и стать причиной травмы оператора или находящихся рядом людей.

Установите ножи в соответствии с указаниями.

1. Установите первый нож так, чтобы он находился в горизонтальном положении, вместе со всеми крепежными деталями, как показано на [Рисунок 41](#).

Примечание: Затяните болт пальцами.

Внимание: Ножи должны быть расположены так, чтобы их криволинейные концы были обращены в сторону корпуса машины. Вставьте выступающие части каждого привода ножа в углубления головки соответствующего вала, а штифты на другой стороне каждого привода ножа – в отверстия соответствующего ножа.

2. Удерживайте каждый нож неподвижно с помощью доски и заверните болт крепления ножа по часовой стрелке с помощью динамометрического ключа, как показано на [Рисунок 42](#); затяните каждый болт крепления ножа с моментом 82 Н·м.

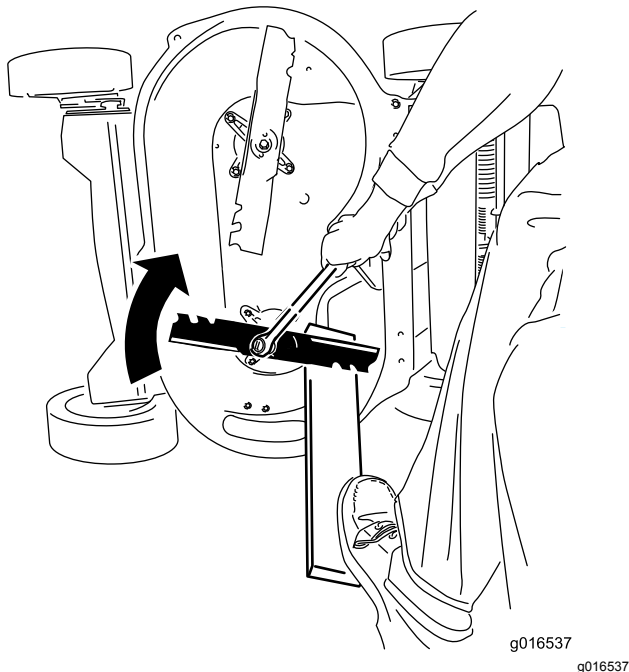


Рисунок 42

Внимание: Затяжка болта до 82 Н·м – очень тугая. Приложите собственный

вес на заднюю часть ключа и надежно затяните нож. Чрезмерная затяжка этого болта очень маловероятна.

3. Поверните установленный болт на $\frac{1}{4}$ оборота, чтобы он находился в вертикальном положении, и установите другой нож так же, как и первый (см. пункт 1).

Примечание: Ножи должны быть расположены перпендикулярно, формируя перевернутую букву «Т», как показано на [Рисунок 43](#).

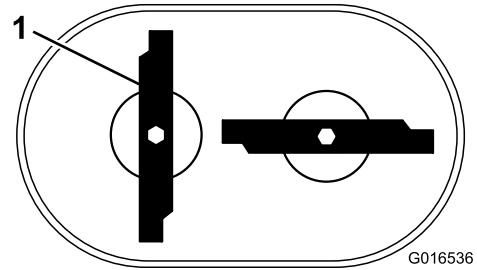


Рисунок 43

1. Нож (2)

4. Затяните второй нож, см. пункт 2.
5. Поверните ножи от руки на полный оборот (360°), чтобы убедиться в том, что они не соприкасаются.

Примечание: Если ножи касаются друг друга, они установлены неправильно. Повторите действия, указанные в пунктах 1 – 3, пока ножи не перестанут соприкасаться.

Замена ремня привода ножа

Заменяйте ремень привода ножа по мере необходимости.

1. Выключите двигатель и дождитесь остановки всех движущихся частей.
2. Отсоедините провод от свечи зажигания.
3. Снимите кожух ремня ([Рисунок 9](#)), отвернув 4 болта крепления кожуха к корпусу машины.

Примечание: Сохраните болты для последующей установки кожуха ремня на корпус машины.

4. Удалите мусор из-под крышки ремня.
5. Снимите ограждение ремня тормозной муфты ножа и крепежные детали.

Примечание: Сохраните ограждение ремня тормозной муфты ножа и крепежные детали для установки на более позднем этапе.

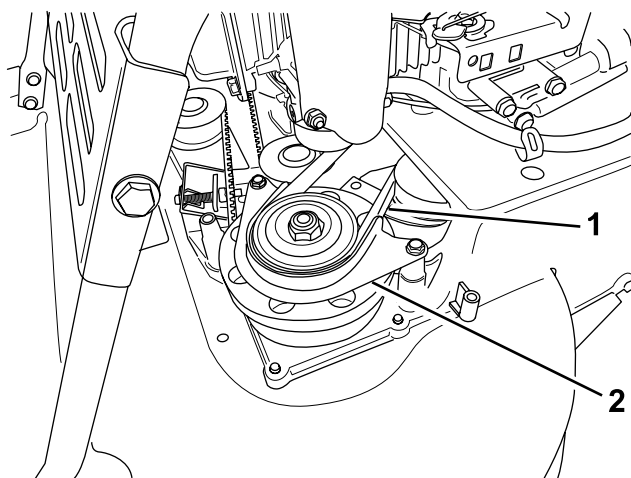


Рисунок 44

g208922

- | | |
|--------------------------------|--|
| 1. Ремень тормозной муфты ножа | 2. Ограждение ремня тормозной муфты ножа |
|--------------------------------|--|

6. Снимите ремень тормозной муфты ножа переднего левого шкива.
7. Ослабьте регулировочный винт ([Рисунок 36](#)).
8. Снимите фиксированный натяжной шкив и крепежные детали ([Рисунок 45](#)).

Примечание: Сохраните натяжной шкив и крепежные детали для установки на более позднем этапе.

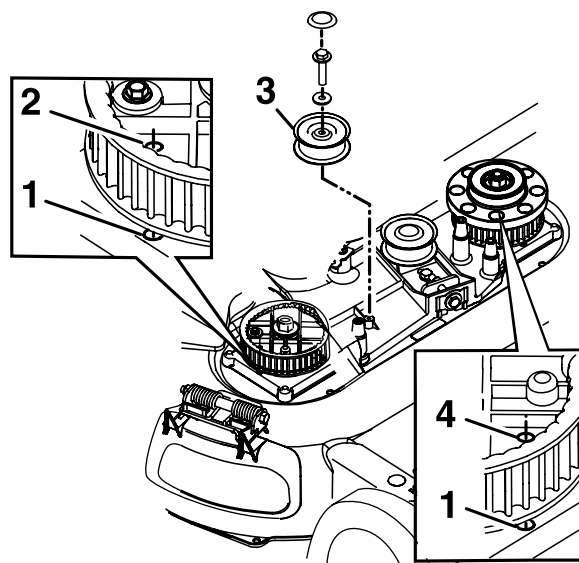


Рисунок 45

g208924

Натяжной шкив тормозной муфты ножа снят для наглядности

- | | |
|-------------------------------|--------------------------------|
| 1. Отверстие в корпусе | 3. Фиксированный натяжной шкив |
| 2. Отверстие правой звездочки | 4. Отверстие левой звездочки |

9. Снимите ремень привода ножа.
10. Совместите отверстия в правой и левой звездочках с отверстиями в корпусе, как показано на [Рисунок 45](#).

Примечание: Удерживайте звездочки на месте с помощью штыря или отвертки.

11. После блокировки звездочек на месте установите ремень привода ножа и фиксированный натяжной шкив.

Примечание: Убедитесь в том, что зубья вошли в зацепление в звездочках.

12. Натяните ремень до рекомендуемых значений натяжения; см. [Техническое обслуживание системы привода ножей \(страница 26\)](#).
13. Выньте штырь или отвертку из звездочек.
14. Убедитесь, что ножи под корпусом правильно совмещены; см. [Техническое обслуживание ножей \(страница 27\)](#).
15. Установите ремень и ограждение ремня тормозной муфты ножа и крепежные детали.
16. Установите кожух ремня и закрепите его 4 болтами, которые были вывернуты во время операции [3](#).
17. Присоедините провод к свече зажигания.
18. Проверьте работу штанги управления и тормозной муфты ножа.

Замена ремня тормозной муфты ножа

Интервал обслуживания: Через каждые 250 часов

1. Выключите двигатель и дождитесь остановки всех движущихся частей.
2. Отсоедините провод от свечи зажигания.
3. Отверните 4 болта крепления кожуха ремня к корпусу машины.

Примечание: Сохраните болты для последующей установки кожуха ремня на корпус машины.

4. Снимите кожух ремня.
5. Удалите мусор из-под крышки ремня.
6. Снимите ремень трансмиссии; см. раздел [Замена ремня трансмиссии \(страница 32\)](#).
7. Снимите ограждение ремня тормозной муфты ножа ([Рисунок 46](#)).

Примечание: Сохраните крепежные детали для установки ограждения ремня тормозной муфты ножа на более позднем этапе.

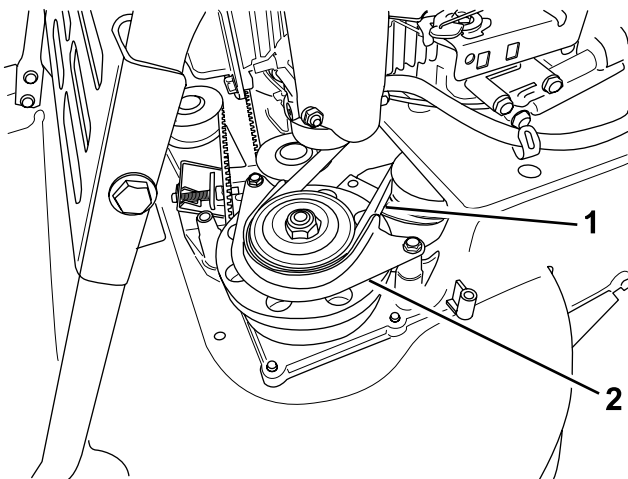


Рисунок 46

g208922

1. Ремень тормозной муфты ножа
2. Ограждение ремня тормозной муфты ножа

8. Снимите ремень тормозной муфты ножа со шкива тормозного барабана, затем снимите ремень с машины.

Примечание: Удерживайте один из ножей с помощью перчатки или ветоши и поверните шпиндель ножа, чтобы было удобнее снять ремень тормозной муфты ножа.

9. Чтобы установить новый ремень тормозной муфты ножа, выполните указанные выше действия в обратном порядке.

10. Отрегулируйте трос тормозной муфты ножа; см. [Регулировка троса тормозной муфты ножа \(страница 31\)](#).

Регулировка троса тормозной муфты ножа

Производите регулировку троса тормоза ножа при каждой установке нового троса или замене ремня тормозной муфты ножа.

1. Выключите двигатель и дождитесь остановки всех движущихся частей.
2. Отсоедините провод от свечи зажигания.
3. Снимите кожух ремня ([Рисунок 9](#)), отвернув 4 болта крепления кожуха к корпусу машины.

Примечание: Сохраните болты для последующей установки кожуха ремня на корпус машины.

4. Удалите мусор из-под крышки ремня.
5. Ослабьте винт зажима троса ([Рисунок 47](#)).

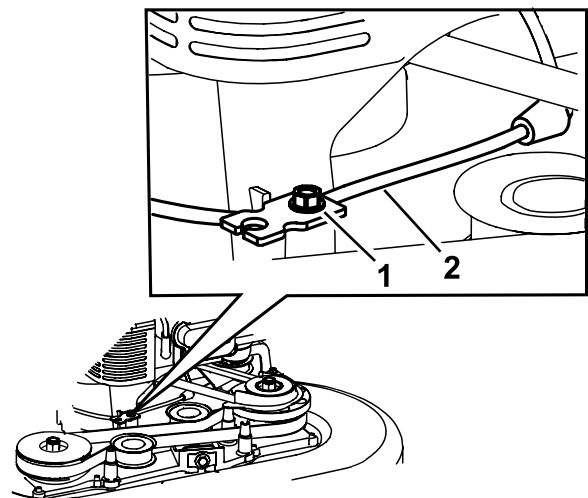


Рисунок 47

g208921

1. Винт зажима троса
2. Трос тормоза ножа

6. Потяните оболочку троса так, чтобы устранить провисание ([Рисунок 48](#)).

Примечание: Не прикладывайте усилие натяжения к пружине.

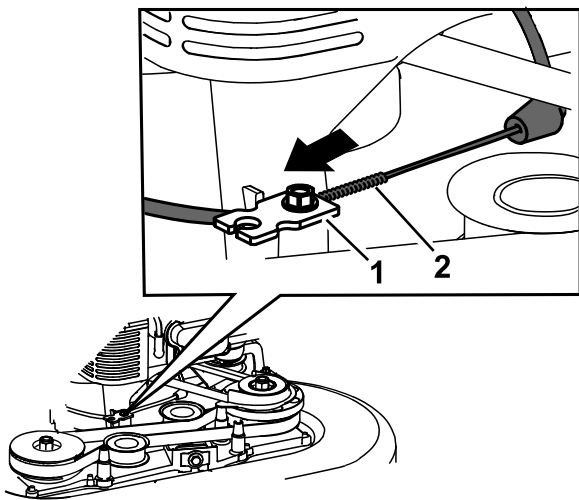


Рисунок 48

g208926

1. Зажим троса
2. Пружина

7. Отметьте трос тормоза (Рисунок 49), затем отрегулируйте оболочку троса так, чтобы провисание составило приблизительно 3 мм (Рисунок 50)

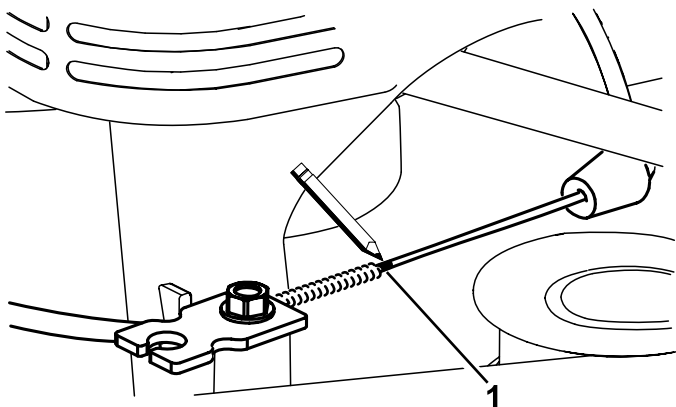


Рисунок 49

g208923

1. Отметьте трос здесь.

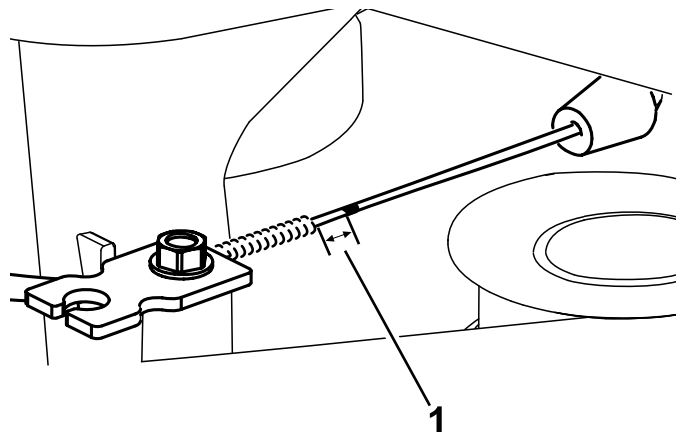


Рисунок 50

g208920

1. Провисание – 3 мм

8. Затяните винт зажима троса с моментом от 11 до 14 Н·м, чтобы зафиксировать выполненную регулировку.
9. Установите кожух ремня и закрепите его 4 болтами, которые были вывернуты во время операции 3.
10. Присоедините провод к свече зажигания.
11. Проверьте работу тормозной муфты ножа.

Замена ремня трансмиссии

Интервал обслуживания: Через каждые 250 часов

1. Выключите двигатель и дождитесь остановки всех движущихся частей.
2. Отсоедините провод от свечи зажигания.
3. Отверните 4 болта крепления кожуха ремня к корпусу машины.

Примечание: Сохраните болты для последующей установки кожуха ремня на корпус машины.

4. Снимите кожух ремня.
5. Удалите мусор из-под крышки ремня.
6. Ослабьте кронштейн и поверните его вперед (Рисунок 51).

Примечание: Кронштейн предотвращает опрокидывание трансмиссии в такое положение, в котором ремень трансмиссии отсоединяется.

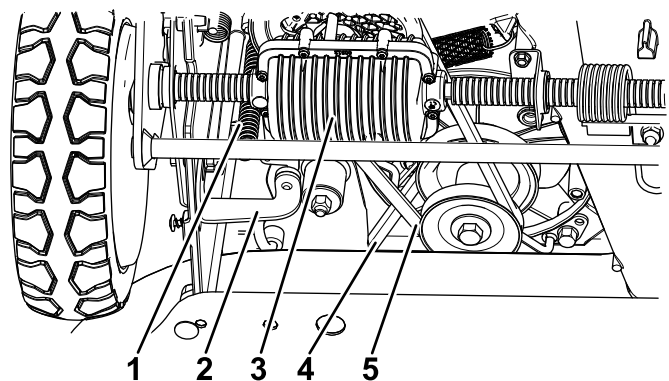
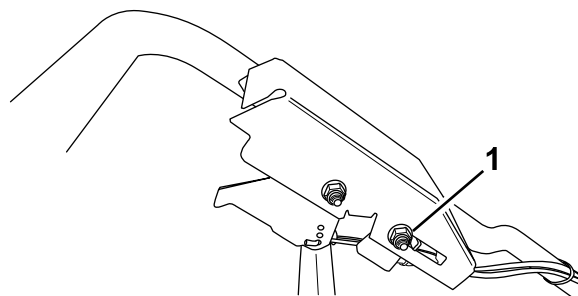


Рисунок 51

g196531

- | | |
|----------------------------------|--------------------------------|
| 1. Пружина натяжения трансмиссии | 4. Ремень тормозной муфты ножа |
| 2. Кронштейн | 5. Ремень трансмиссии |
| 3. Трансмиссия | |

1. Остановите машину и дождитесь остановки всех движущихся частей.
2. Ослабьте гайку держателя троса (Рисунок 52).



G019876

g019876

Рисунок 52

1. Гайка держателя троса

7. Снимите пружину натяжения трансмиссии.
8. Снимите ремень трансмиссии со шкива трансмиссии.
9. Снимите ремень трансмиссии.
10. Чтобы установить новый ремень трансмиссии, выполните указанные выше действия в обратном порядке.

3. Переместите гайку держателя троса **в направлении** машины, чтобы **ускорить** действие самоходного привода; переместите гайку держателя троса **в направлении** от машины, чтобы **замедлить** действие самоходного привода.
4. Затяните гайку держателя троса.
5. Проверьте работу управления привода (соответствует ли она вашим требованиям) и при необходимости повторите вышеуказанные действия.

Регулировка трансмиссии

Если машина начинает терять тягу, проверьте и отрегулируйте трансмиссию.

1. Выключите двигатель и дождитесь остановки всех движущихся частей.
2. Отсоедините провод от свечи зажигания.
3. Ослабьте затяжку болта и гайки, удерживающих кронштейн на месте.
4. Отрегулируйте кронштейн таким образом, чтобы он касался трансмиссии.

Примечание: Кронштейн предотвращает опрокидывание трансмиссии в такое положение, в котором ремень трансмиссии отсоединяется.

5. Затяните болт и гайку, чтобы зафиксировать кронштейн на месте.

Примечание: Если машина медленно движется вперед без нажатия штанги управления или если колеса вращаются, когда вы поднимаете задние колеса от земли, трос натянут слишком сильно; ослабьте гайку держателя троса, потяните оболочку троса вверх (в направлении от машины) и затяните гайку держателя троса.

Примечание: Вы также можете установить требуемую максимальную скорость движения по земле (при полностью нажатой штанге управления).

Регулировка троса самоходного привода

Если машина не движется с помощью самоходного привода или имеет тенденцию медленно двигаться вперед при отпускании штанги управления, отрегулируйте трос привода.

Хранение

Общие сведения

Храните газонокосилку в прохладном, чистом и сухом месте. Для сохранения чистоты и защиты машины накройте ее.

1. Выполните рекомендуемые процедуры ежегодного технического обслуживания, см. [Техническое обслуживание \(страница 21\)](#).
2. Произведите очистку пространства под машиной, см. [Очистка пространства под машиной \(страница 19\)](#).
3. Удалите траву, грязь и коготь с наружных частей двигателя, кожуха и верхней части машины.
4. Проверьте состояние ножей, см. [Осмотр ножей \(страница 27\)](#).
5. Произведите техническое обслуживание воздушного фильтра, см. [Техническое обслуживание воздушного фильтра \(страница 22\)](#).
6. Затяните все гайки, болты и винты.
7. Подкрасьте покрытые ржавчиной поверхности или места отслоения лакокрасочного покрытия краской, полученной у уполномоченного дилера по техническому обслуживанию.

Подготовка топливной системы

▲ ПРЕДУПРЕЖДЕНИЕ

В случае продолжительного хранения возможно испарение топлива и взрыв его паров при контакте с открытым огнем.

- **Запрещается хранить топливо в течение длительных периодов времени.**
- **Перед постановкой машины на хранение в помещении, где используется открытый огонь, убедитесь в отсутствии бензина в топливном баке и карбюраторе. (Например, печь или малая горелка водонагревателя.)**
- **Перед постановкой машины на хранение в закрытом помещении дождитесь остывания двигателя.**

Согласно рекомендации изготовителя двигателя, перед последней в году заправкой двигателя добавьте в свежее топливо стабилизатор

топлива. При последнем скашивании травы перед постановкой машины на хранение дождитесь полного выработки запаса бензина в топливном баке.

1. Дайте возможность машине поработать до тех пор, пока двигатель не остановится, израсходовав все топливо.
2. Снова запустите двигатель.
3. Дайте двигателю поработать до тех пор, пока он остановится. Если двигатель больше не запускается, значит, его топливная система достаточно осушена.

Подготовка двигателя

1. Замена масла в двигателе и масляного фильтра производится до его остывания, см. [Замена масла в двигателе \(страница 22\)](#) и [Замена масляного фильтра \(страница 23\)](#).
2. Снимите свечу зажигания.
3. Используя масленку, добавьте примерно 30 мл моторного масла в двигатель через гнездо свечи зажигания.
4. Медленно потяните трос стартера несколько раз, чтобы распределить масло по цилиндру.
5. Установите свечу зажигания, но не подсоединяйте к ней провод. Закрепите провод так, чтобы он не контактировал со свечей зажигания.

Расконсервация машины после хранения

1. Проверьте и затяните все крепления.
2. Выверните свечу зажигания и произведите ускоренную прокрутку двигателя стартером для удаления остатков масла из цилиндра.
3. Осмотрите свечу зажигания и замените ее, если она грязная, изношенная, имеет трещины; см. руководство владельца двигателя.
4. Установите свечу зажигания и затяните ее с рекомендуемым моментом 20 Н·м.
5. Выполните все необходимые процедуры технического обслуживания, см. [Техническое обслуживание \(страница 21\)](#).
6. Проверьте уровень масла в двигателе, см. [Проверка уровня масла в двигателе \(страница 12\)](#).
7. Заполните топливный бак свежим топливом, см. раздел [Заправка топливного бака \(страница 11\)](#).
8. Присоедините провод к свече зажигания.

Поиск и устранение неисправностей

Проблема	Возможная причина	Корректирующие действия
<p>Двигатель не заводится.</p>	<ol style="list-style-type: none"> 1. Топливный бак пуст или в топливной системе находится застоявшееся топливо. 2. Отсечной топливный клапан закрыт. 3. Рычаг газа не находится в правильном положении. 4. Грязь, вода или оставшееся топливо в топливной системе. 5. Провод не соединен со свечой зажигания. 6. Свеча зажигания имеет следы питтинга (осповидного разрушения) или грязи; неправильно отрегулирован зазор свечи. 7. Грязь в топливном фильтре. 	<ol style="list-style-type: none"> 1. Слейте топливо и/или залейте в топливный бак свежий бензин. Если проблема не устранена, обратитесь к уполномоченному дилеру по техническому обслуживанию. 2. Откройте отсечной топливный кран. 3. Переведите рычаг газа в положение Choke (Заслонка). 4. Обратитесь к уполномоченному дилеру по техническому обслуживанию. 5. Присоедините провод к свече зажигания. 6. Проверьте свечу зажигания и, в случае необходимости, произведите регулировку зазора. Замените свечу зажигания, если на ней имеются следы питтинга, загрязненные участки или трещины. 7. Замените топливный фильтр и очистите сетку фильтра в баке.
<p>Электродвигатель запускается с трудом или теряет мощность.</p>	<ol style="list-style-type: none"> 1. Фильтрующий элемент воздушного фильтра загрязнен и ограничивает поток воздуха. 2. Слишком низкий уровень масла в двигателе, или масло чрезмерно загрязнено. 3. Вентиляционный шланг топливного бака засорен. 4. Грязь в топливном фильтре. 5. Грязь, вода или оставшееся топливо в топливной системе. 6. На дне газонокосилки скопились обрезки травы и мусор. 7. Свеча зажигания имеет следы питтинга (осповидного разрушения) или грязи; неправильно отрегулирован зазор свечи. 	<ol style="list-style-type: none"> 1. Очистите фильтр предварительной очистки воздушного фильтра и/или замените бумажный фильтр. 2. Проверьте масло в двигателе. Замените масло, если оно загрязнено, или долейте его, если уровень масла низкий. 3. Очистите или замените вентиляционный шланг топливного бака. 4. Замените топливный фильтр и очистите сетку фильтра в баке. 5. Обратитесь к уполномоченному дилеру по техническому обслуживанию. 6. Произведите очистку машины. 7. Проверьте свечу зажигания и, в случае необходимости, произведите регулировку зазора. Замените свечу зажигания, если на ней имеются следы питтинга, загрязненные участки или трещины.

Проблема	Возможная причина	Корректирующие действия
Двигатель работает неравномерно.	<ol style="list-style-type: none"> 1. Провод не подсоединен надежно к свече зажигания. 2. Свеча зажигания имеет следы питтинга (осповидного разрушения) или грязи; неправильно отрегулирован зазор свечи. 3. Рычаг дроссельной заслонки не находится в положении Fast (Быстро). 4. Фильтрующий элемент воздушного фильтра загрязнен и ограничивает поток воздуха. 5. Грязь в топливном фильтре. 	<ol style="list-style-type: none"> 1. Присоедините провод к свече зажигания. 2. Проверьте свечу зажигания и, в случае необходимости, произведите регулировку зазора. Замените свечу зажигания, если на ней имеются следы питтинга, загрязненные участки или трещины. 3. Переведите рычаг дроссельной заслонки в положение Fast (Быстро). 4. Очистите фильтр предварительной очистки воздушного фильтра и/или замените бумажный фильтр. 5. Замените топливный фильтр и очистите сетку фильтра в баке.
Чрезмерная вибрация машины или двигателя.	<ol style="list-style-type: none"> 1. Погнут нож, или нарушена его балансировка. 2. Ослаблен болт крепления ножа. 3. На нижней части корпуса газонокосилки скопились обрезки травы и мусор. 4. Ослаблены болты крепления двигателя. 5. Ослаблены шкив двигателя, натяжной шкив или шкив ножа. 6. Шкив двигателя поврежден. 7. Погнут шпиндель ножа. 8. Ремень поврежден. 	<ol style="list-style-type: none"> 1. Отбалансируйте нож(ножи). Если нож погнут, замените его. 2. Затяните болты крепления ножей. 3. Произведите очистку нижней части корпуса машины. 4. Затяните болты крепления двигателя. 5. Подтяните ослабленный шкив. 6. Обратитесь к уполномоченному дилеру по техническому обслуживанию. 7. Обратитесь к уполномоченному дилеру по техническому обслуживанию. 8. Замените ремень.
Неравномерность скашивания.	<ol style="list-style-type: none"> 1. Все 4 колеса находятся на разной высоте. 2. Затупились ножи. 3. Вы проходите один и тот же участок. 4. На дне газонокосилки скопились обрезки травы и мусор. 5. Погнут шпиндель ножа. 	<ol style="list-style-type: none"> 1. Установите все 4 колеса на одну высоту. 2. Заточите и отбалансируйте ножи. 3. Измените порядок скашивания. 4. Произведите очистку машины. 5. Обратитесь к уполномоченному дилеру по техническому обслуживанию.
Желоб для выброса засоряется.	<ol style="list-style-type: none"> 1. Рычаг газа не находится в положении Fast (Быстро). 2. Установлена недостаточная высота скашивания. 3. Вы производите скашивание слишком быстро. 4. Трава влажная. 5. На дне газонокосилки скопились обрезки травы и мусор. 	<ol style="list-style-type: none"> 1. Переведите рычаг дроссельной заслонки в положение Fast (Быстро). 2. Увеличьте высоту скашивания; если необходимо, произведите скашивание второй раз с меньшей высотой скашивания. 3. Снизьте скорость. 4. Дождитесь высыхания травы. 5. Произведите очистку машины.
Не работает самоходный привод машины.	<ol style="list-style-type: none"> 1. Нарушена регулировка троса самоходного привода, или трос поврежден. 2. В зоне ремня скопился мусор. 3. Ремень поврежден. 	<ol style="list-style-type: none"> 1. Отрегулируйте трос самоходного привода; замените трос, если необходимо. 2. Удалите мусор из зоны ремня. 3. Замените ремень.

Проблема	Возможная причина	Корректирующие действия
Ножи не вращаются или проскальзывают.	<ol style="list-style-type: none"> 1. Ремень тормозной муфты ножа или зубчатый приводной ремень изношен, ослаблен или поврежден. 2. Соскальзывание ремня тормозной муфты ножа со шкива. 3. Трос тормозной муфты ножа изношен, ослаблен или порван. 	<ol style="list-style-type: none"> 1. Отрегулируйте трос тормозной муфты ножа; отрегулируйте натяжение зубчатого приводного ремня; при необходимости замените эти детали. 2. Проверьте ремень на наличие повреждений и при необходимости свяжитесь с официальным дилером по техобслуживанию. 3. Отрегулируйте трос тормозной муфты ножа и при необходимости замените его.
Ножи касаются друг друга.	<ol style="list-style-type: none"> 1. Ножи установлены или выровнены неправильно. 2. Переходники ножей изношены, ослаблены или сломаны. 3. Зубчатый приводной ремень изношен, ослаблен или порвался. 4. Звездочки синхронизации или натяжной шкив изношены, ослаблены или сломаны. 	<ol style="list-style-type: none"> 1. Правильно установите ножи. 2. Замените переходники ножей. 3. Обратитесь к уполномоченному дилеру по техническому обслуживанию. 4. Обратитесь к уполномоченному дилеру по техническому обслуживанию.

Примечания:

Уведомление о правилах соблюдения конфиденциальности для Европы

Информация, собираемая компанией Togo

Компания Togo Warranty Company (Togo) с уважением относится к конфиденциальности ваших личных данных. Чтобы обработать вашу заявку на гарантийный ремонт и связаться с вами в случае отзыва изделий, мы просим вас предоставить нам некоторую личную информацию – непосредственно в нашу компанию или через ваше местное отделение или дилера компании Togo.

Гарантийная система Togo размещена на серверах, находящихся на территории Соединенных Штатов, где закон о соблюдении конфиденциальности может не дать такую же защиту, которая применяется в вашей стране.

ПРЕДОСТАВЛЯЯ НАМ СВОЮ ЛИЧНУЮ ИНФОРМАЦИЮ, ВЫ СОГЛАШАЕТЕСЬ НА ЕЕ ОБРАБОТКУ В СООТВЕТСТВИИ С ОПИСАНИЕМ В НАСТОЯЩЕМ УВЕДОМЛЕНИИ О СОБЛЮДЕНИИ КОНФИДЕНЦИАЛЬНОСТИ.

Способ использования информации компанией Togo

Компания Togo может использовать вашу личную информацию, чтобы обрабатывать гарантийные заявки и связываться с вами в случае отзыва изделия или для каких-либо иных целей, о которых мы вам сообщим. Компания Togo может предоставлять вашу информацию в свои филиалы, дилерам или другим деловым партнерам в связи с любыми из указанных видов деятельности. Мы не будем продавать вашу личную информацию никаким посторонним компаниям. Мы оставляем за собой право раскрыть личную информацию, чтобы выполнить требования применимых законов и по запросу соответствующих органов власти, с целью обеспечения правильной работы наших систем или для нашей собственной защиты или защиты пользователей.

Хранение вашей личной информации

Мы будем хранить вашу личную информацию, пока она будет нужна нам для осуществления целей, для которых она была первоначально собрана или для других законных целей (например, соблюдение установленных норм) или в соответствии с требованием применимого закона.

Приверженность компании Togo к обеспечению безопасности вашей личной информации

Мы принимаем все обоснованные меры, чтобы защитить вашу личную информацию. Мы также предпринимаем действия для поддержания точности и актуального состояния личной информации.

Доступ и исправление вашей личной информации

Если вы захотите просмотреть или исправить свою личную информацию, просим связаться с нами по электронной почте legal@toro.com.

Закон о защите прав потребителей Австралии

Клиенты в Австралии могут найти информацию, относящуюся к Закону о защите прав потребителей Австралии, внутри упаковки или у своего местного дилера компании Togo.



Условия гарантии и изделия, на которые она распространяется

Компания Toro и ее дочерняя компания Toro Warranty Company в соответствии с имеющейся договоренностью между ними дают совместную гарантию на ремонт перечисленных ниже изделий Toro в случае обнаружения дефектов материала или производственных дефектов.

Действуют следующие гарантийные периоды, начиная с первоначальной даты приобретения:

Изделия	Гарантийный период
Газонокосилки с пешеходным управлением	
Газонокосилки 53 см и 76 см – при бытовом использовании ¹	2 года
Газонокосилки 53 см и 76 см – при коммерческом использовании	1 год
• Двигатель	2 года ²
Газонокосилки с пешеходным управлением среднего размера	2 года
• Двигатель	2 года ²
Газонокосилки Grand Stand®	5 лет или 1 200 часов ³
• Двигатель	3 года
Газонокосилки Z Master® – серия 6000	5 лет или 1 200 часов ³
• Двигатель	3 года ²
Газонокосилки Z Master® – серия 7000	5 лет или 1 200 часов ³
• Двигатель	2 года ²
Газонокосилки Z Master® – серия 8000	2 года
• Двигатель	3 года ²
Газонокосилка Titan HD и двигатель	4 года или 500 часов ³
Все газонокосилки	
• Аккумулятор	2 года
• Принадлежности	2 года

¹Бытовое использование означает использование изделия на том же участке земли, где стоит ваш дом. Использование в нескольких местах рассматривается как коммерческое использование, в этом случае применяется гарантия на коммерческое использование.

²На некоторые двигатели, используемые в оборудовании Toro для подрядчиков по благоустройству местности (LCE), гарантию предоставляет изготовитель двигателя.

³Что наступит раньше.

Настоящая гарантия включает стоимость деталей и трудозатраты, но вы должны оплатить транспортные расходы.

Порядок подачи заявки на гарантийное обслуживание

Если вы считаете, что ваше изделие Toro содержит дефект материала или изготовления, выполните следующую процедуру.

1. Свяжитесь со своим продавцом, чтобы организовать техническое обслуживание изделия. Если по какой-либо причине вам не удастся связаться со своим продавцом, то вы можете обратиться к официальному дистрибьютору компании Toro, чтобы организовать техобслуживание. Чтобы найти дистрибьютора Toro в вашем районе, см. веб-сайт <http://www.toro.com/>.
2. Привезите изделие и документы, подтверждающие факт покупки (товарный чек), в сервисный центр дилера.
3. Если по какой-либо причине вы не согласны с мнением сотрудников сервисного центра дилера или имеете замечания в связи с оказанной Вам технической помощью, обратитесь к нам по адресу:

Toro Warranty Company
8111 Lyndale Avenue South
Bloomington, MN 55420-1196
001-952-948-4707

Обязанности владельца

Вы обязаны обслуживать изделие компании Toro с соблюдением процедур технического обслуживания, описанных в *Руководстве оператора*. Такое плановое техническое обслуживание, проводимое как дилером, так и вами лично, осуществляется за ваш счет.

Случаи нераспространения гарантий

На некоторые изделия не существует другой прямой гарантии, кроме специального объема гарантийной защиты систем с вредными выбросами и гарантии на двигатель. Действие этой прямой гарантии не распространяется на следующее:

- Стоимость регулярного технического обслуживания или таких запчастей, как фильтры, топливо, смазочные материалы, замена масла, свечи зажигания, воздушные фильтры, заточка ножей или изношенные ножи, регулировки тросов/рычагов или регулировки тормоза и сцепления
- Отказ компонентов по причине нормального износа
- Любое изделие или деталь, которые были изменены, использовались неправильно или небрежно, либо требуют замены (ремонта) вследствие аварии или отсутствия надлежащего технического обслуживания
- Расходы на приемку и доставку
- Ремонты или попытки ремонта иными лицами, помимо уполномоченного дилера компании Toro по техническому обслуживанию
- Ремонты, проведение которых связано с несоблюдением рекомендуемых правил использования топлива (более подробную информацию см. в *Руководстве оператора*)
 - Удаление загрязнений из топливной системы не покрывается гарантией
 - Использование старого топлива (полученного более одного месяца назад) или топлива, содержащего более 10% этилового спирта или более 15% МТВЕ
 - Невыполнение слива топливной системы перед любым периодом простоя свыше одного месяца

Общие условия

Интересы покупателя находятся под защитой законодательства соответствующей страны. Права, которые имеет покупатель в результате действия этих законов, не ограничиваются настоящей гарантией.