



Kit de cubierta de la correa

Cortacésped AWD Recycler®

Nº de modelo 136-9124

Instrucciones de instalación

Instalación

Piezas sueltas

Utilice la tabla siguiente para verificar que no falta ninguna pieza.

Descripción	Cant.	Uso
Cubierta de correa superior	1	Instale el kit.
Cubierta de correa inferior	1	
Perno (1/4" x 1,33")	2	
Perno de montaje del motor (3/8" x 1")	2	

⚠ ADVERTENCIA

La cuchilla está muy afilada; cualquier contacto con la cuchilla puede causar lesiones personales graves.

Lleve guantes al realizar el mantenimiento de la cuchilla.

Preparación de la máquina

1. Pare el motor y espere a que se detengan todas las piezas en movimiento.
2. Desconecte el cable de la bujía y retire el botón de arranque eléctrico (si la hay).
3. Coloque la máquina de lado con el filtro de aire hacia arriba.
4. Utilice un bloque de madera para inmovilizar la cuchilla ([Figura 1](#)).
5. Retire la cuchilla, conservando todos los herrajes de montaje ([Figura 1](#)).

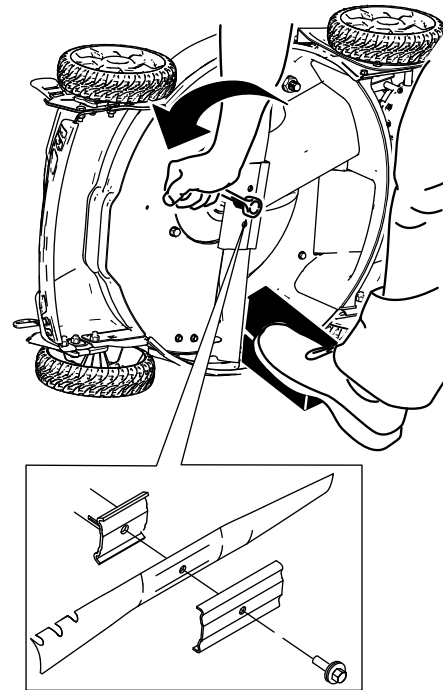


Figura 1

g206911

6. Afloje los 5 pernos que sujetan el deflector trasero.



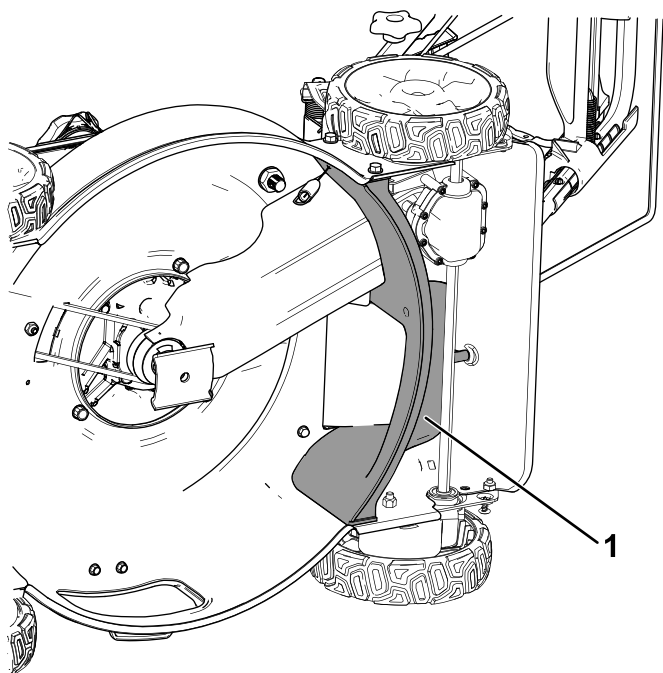


Figura 2

g212126

1. Deflector trasero

7. Retire y guarde la cubierta de correa inferior trasera y los pernos correspondientes (Figura 3).

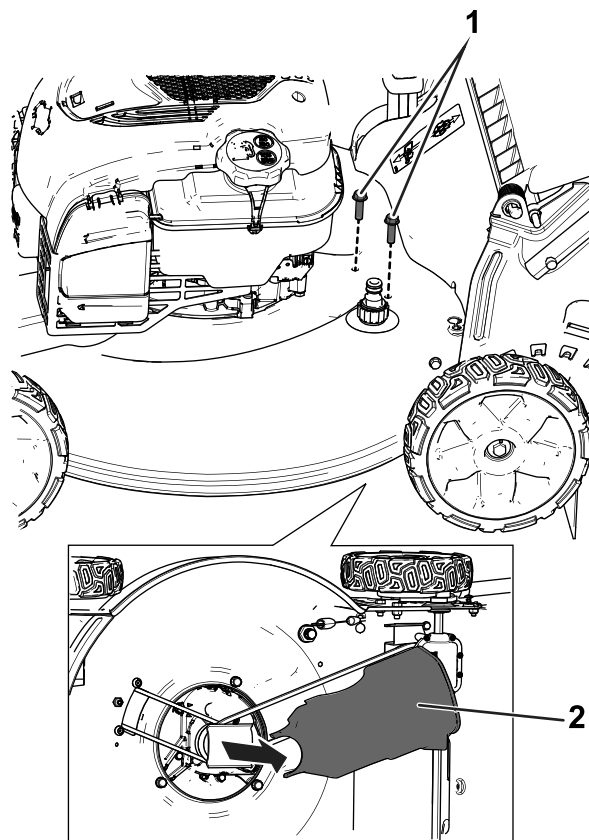


Figura 3

g212208

1. Pernos de la cubierta de correa inferior trasera (guardar)
2. Cubierta de correa inferior trasera (guardar)

8. Retire ambas correas del impulsor de la cuchilla, y retire y guarde el impulsor de la cuchilla (Figura 4).

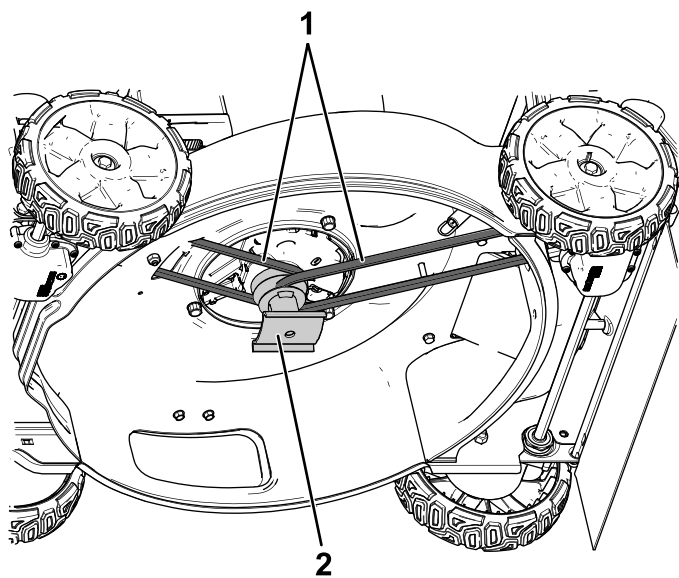
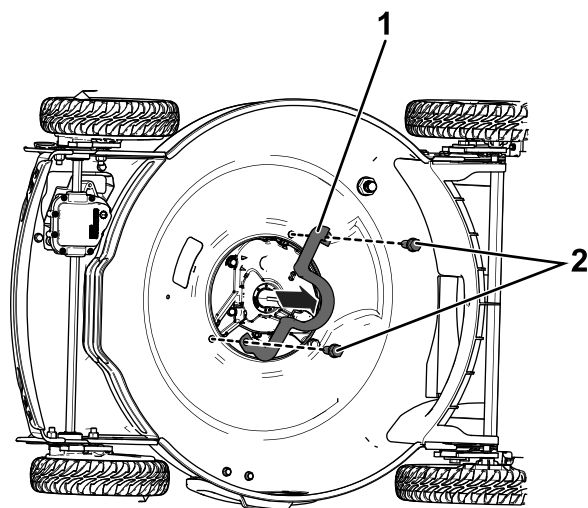


Figura 4

g211698

1. Correas (guardar)
2. Impulsor de la cuchilla (guardar)

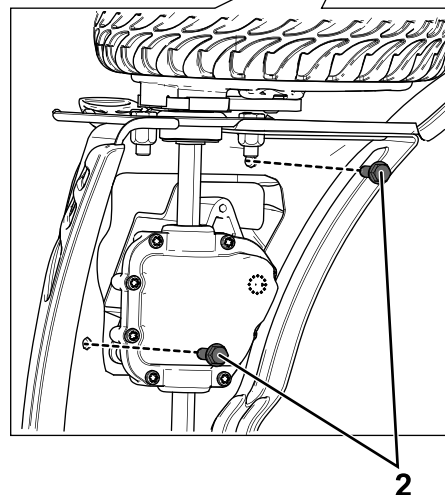
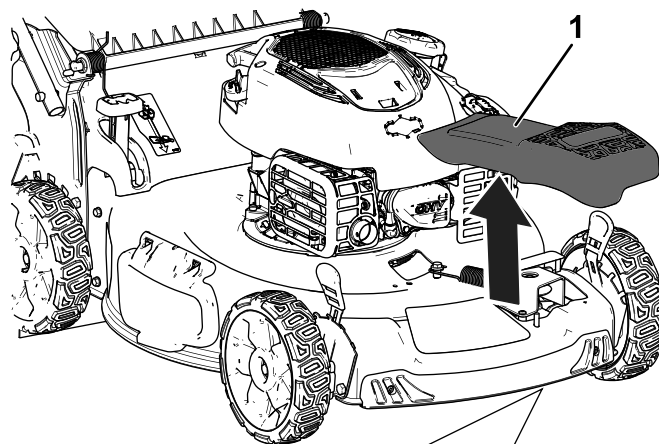
9. Retire y deseche la guía metálica de la correa y los 2 pernos correspondientes (Figura 5).



g212112

Figura 5

1. Guía metálica de la correa 2. Pernos de la guía de la correa (desechar)



g212113

Figura 6

Modelo 20353 ilustrado; el aspecto de máquina varía

1. Cubierta de correa delantera (desechar) 2. Pernos de la cubierta delantera de la correa (guardar)

11. Si es necesario, marque con un punzón y luego perfore 2 taladros (7,14 mm [9/32"] a través de la carcasa para la instalación de las cubiertas de las correas.

Nota: Utilice la plantilla incluida al final de estas instrucciones para localizar la posición de los taladros.

Instalación del kit

1. Instale los 2 pernos de montaje del motor ($\frac{3}{8}$ " x 1") y apriételos a 45 N·m (Figura 7).

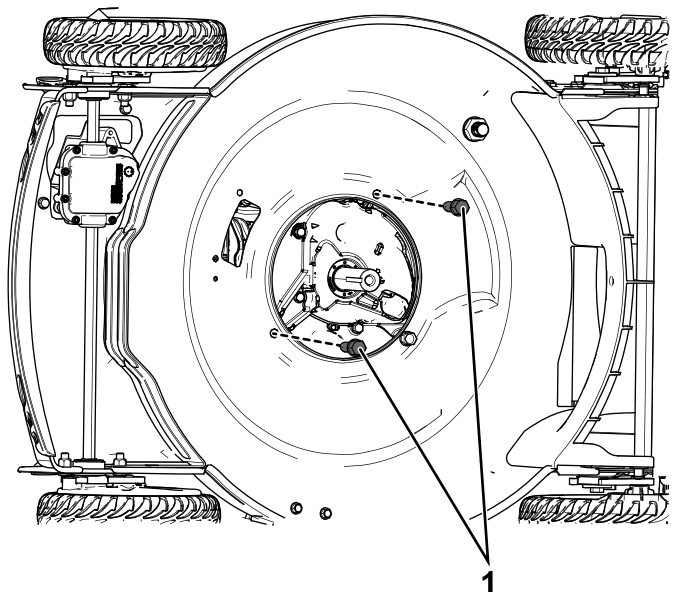


Figura 7

g212119

1. Pernos de montaje del motor

2. Instale la cubierta de correa superior delantera suministrada en este kit con los pernos que retiró anteriormente.

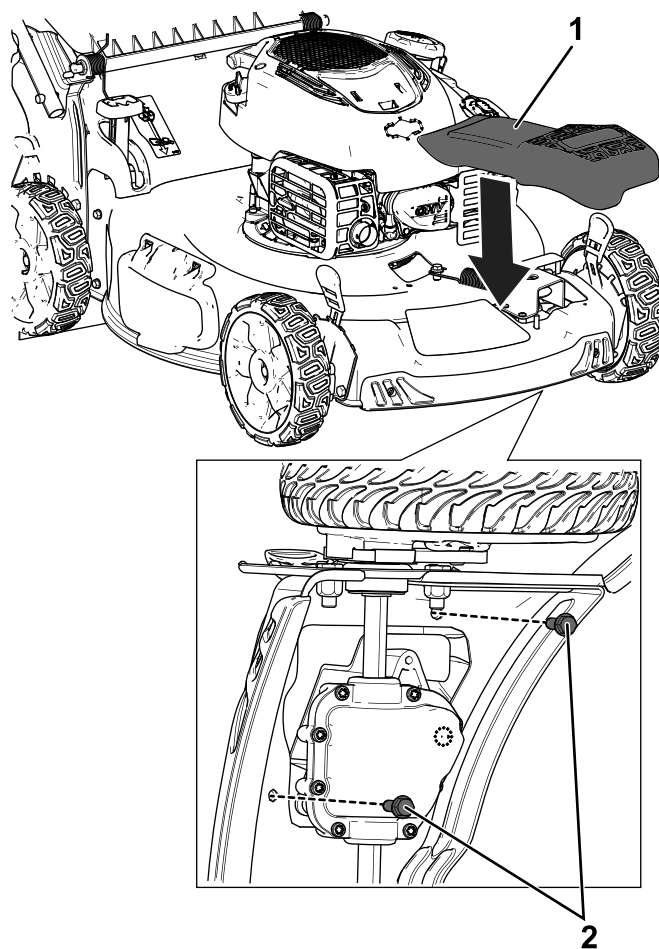


Figura 8

g212120

1. Cubierta de correa superior delantera
2. Pernos de la cubierta de correa superior delantera

3. Instale el impulsor de la cuchilla y pase ambas correas alrededor de él, según se muestra en Figura 8.

Nota: El espaciador de la cuchilla debe permanecer en el interior del impulsor de la cuchilla.

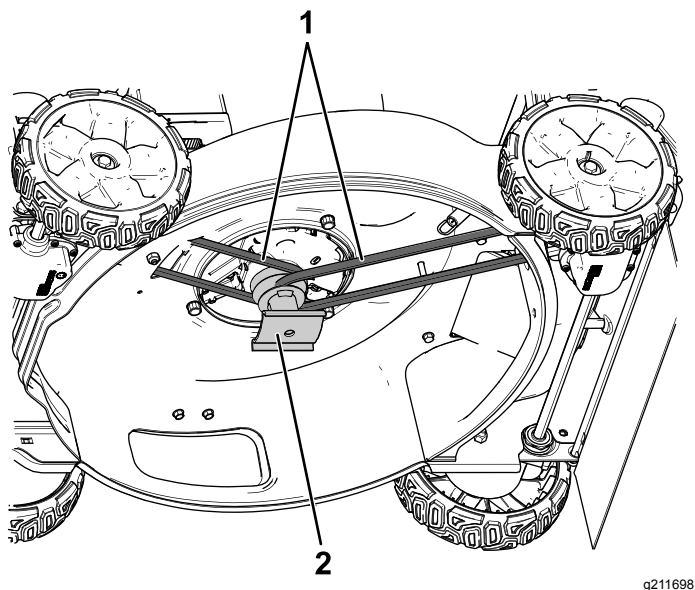


Figura 9

g211698

1. Correas 2. Transmisión de la cuchilla

4. Instale el cubierta de correa inferior delantera enroscando 2 pernos ($\frac{1}{4}$ " x 1,33") a través de la cubierta de correa inferior, usando los taladros perforados (en su caso) y de la cubierta de correa superior.

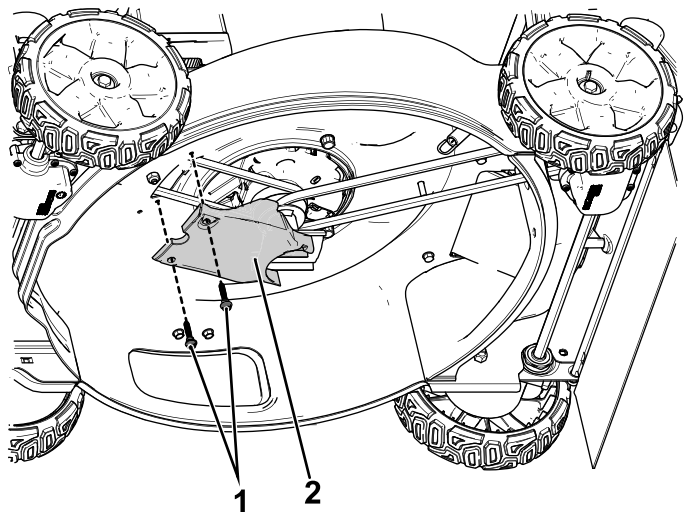


Figura 10

g212121

1. Cubierta de correa inferior 2. Pernos de la cubierta de correa inferior delantera

5. Apriete los 5 pernos que sujetan el deflector trasero ([Figura 10](#)).

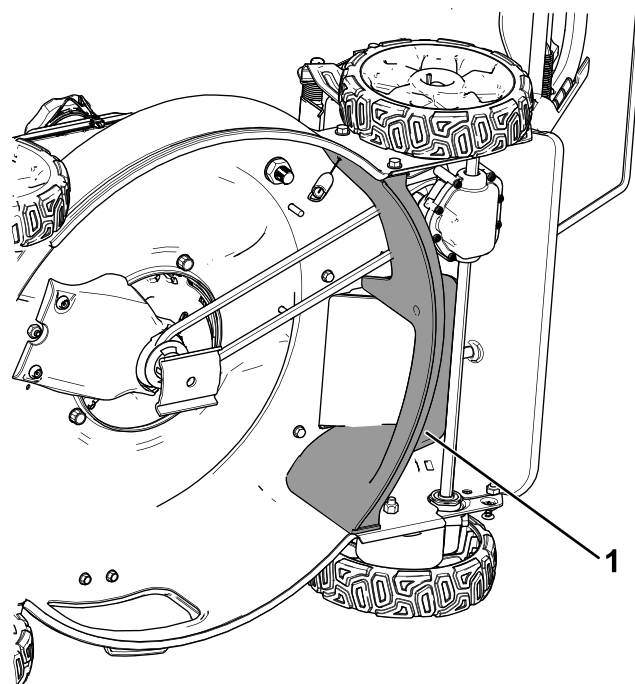


Figura 11

g212127

1. Deflector trasero

6. Instale la cubierta de correa inferior trasera con los pernos correspondientes que retiró anteriormente. Introduzca la parte trasera de la cubierta en el conducto de descarga trasera, y luego baje la parte delantera ([Figura 12](#)).

Nota: Asegúrese de que la correa trasera no queda atrapada entre la pared lateral y los pernos al instalar la cubierta de correa inferior trasera.

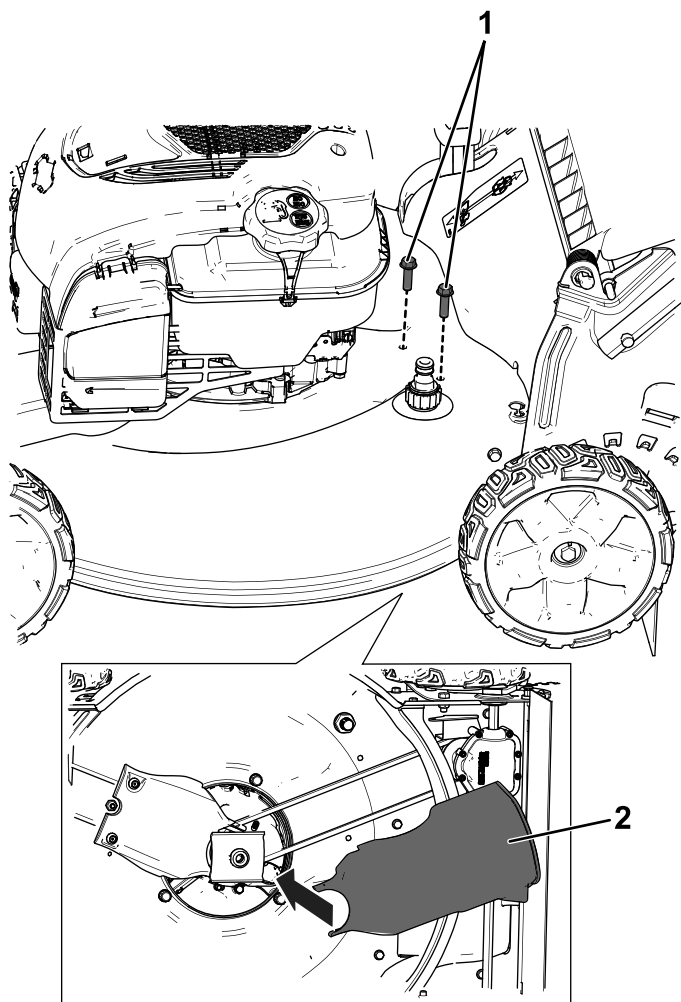
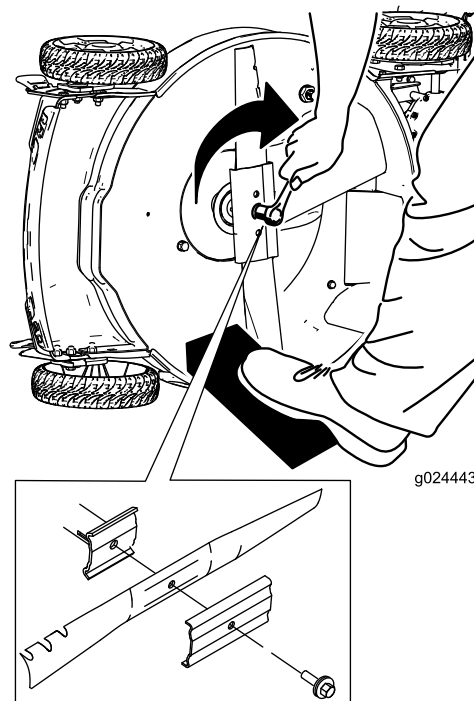


Figura 12

g212123

1. Pernos de la cubierta de correa inferior trasera
2. Cubierta de correa inferior trasera



g024443

g024443

Figura 13

Importante: Coloque la cuchilla con los extremos curvos hacia la carcasa de la máquina.

2. Utilice una llave dinamométrica para apretar el perno de la cuchilla a 82 N·m.

Importante: Un perno apretado a 82 N·m queda muy firme. Mientras sujeta la cuchilla con un bloque de madera, aplique toda su fuerza a la llave y apriete el perno firmemente. Será muy difícil apretar este perno demasiado.

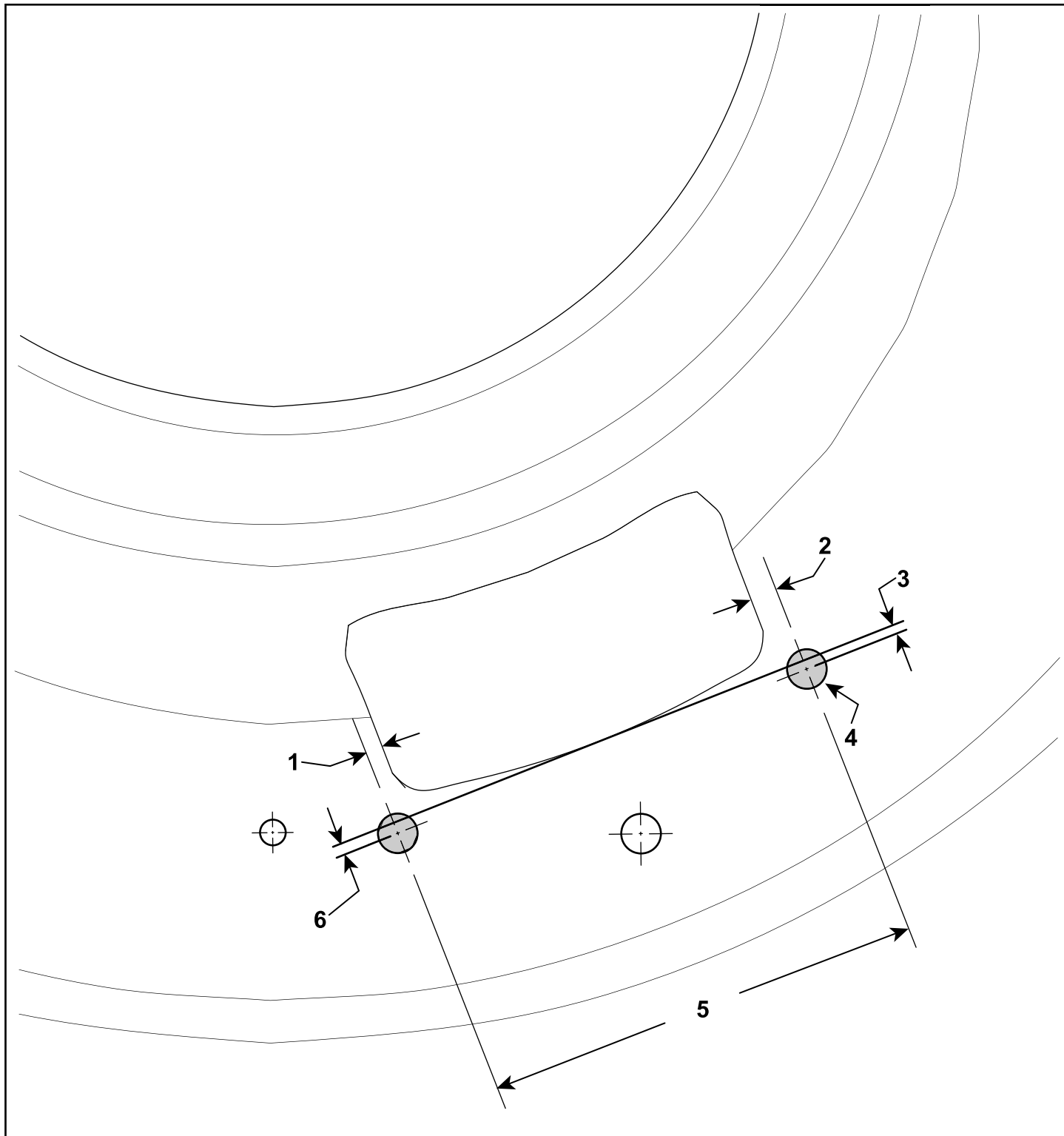
Cómo instalar la cuchilla

Importante: Usted necesitará una llave dinamométrica para instalar la cuchilla correctamente. Si no dispone de una llave dinamométrica o prefiere no realizar este procedimiento, póngase en contacto con el Servicio Técnico Autorizado.

1. Instale la cuchilla nueva y todos los herrajes de montaje (Figura 13).

Plantilla

Importante: Si imprime esta plantilla desde www.Toro.com, asegúrese de imprimirla a escala 100%; la distancia de A a B debe ser de 2,54 cm: A ————— B.



g206972

1. 3,1 mm
2. 4,8 mm

3. 1,5 mm
4. 7,1 mm de diámetro

5. 79 mm
6. 2,3 mm



Count on it.