



Kit couvercle de courroie

Tondeuse Recycler® à traction intégrale

N° de modèle 136-9124

Form No. 3414-406 Rev B

Instructions de montage

Montage

Pièces détachées

Reportez-vous au tableau ci-dessous pour vérifier si toutes les pièces ont été expédiées.

Description	Qté	Utilisation
Couvercle de courroie supérieur	1	Montage du kit.
Couvercle de courroie inférieur	1	
Boulon (1/4" x 1,33")	2	
Boulon de fixation du moteur (3/8" x 1")	2	

⚠ ATTENTION

La lame est tranchante et vous pouvez vous blesser gravement à son contact.

Portez des gants pour effectuer l'entretien de la lame.

Préparation de la machine

1. Coupez le moteur et attendez l'arrêt complet de toutes les pièces mobiles.
2. Débranchez le fil de la bougie et retirez le bouton de démarrage électrique (le cas échéant).
3. Basculez la machine sur le côté (filtre à air en haut).
4. Immobilisez la lame avec un morceau de bois (Figure 1).
5. Déposez la lame mais ne jetez pas les fixations (Figure 1).

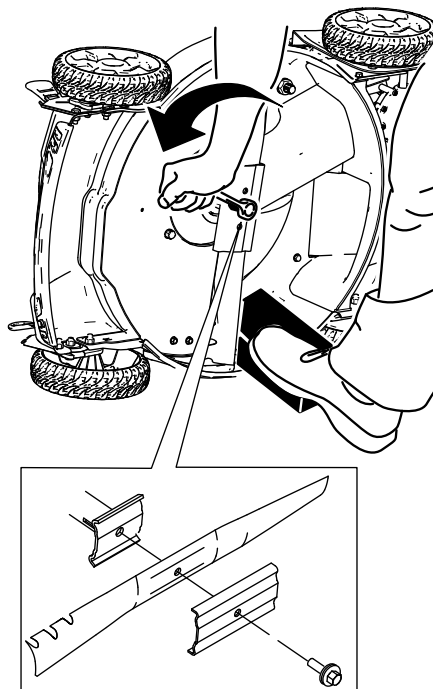


Figure 1

g206911

6. Desserrez les 5 boulons qui fixent le déflecteur arrière en place.



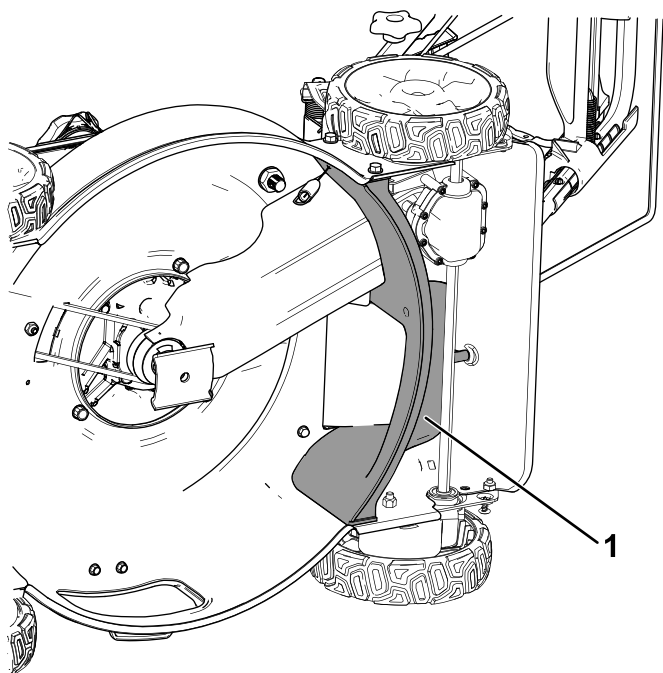


Figure 2

g212126

1. Déflecteur arrière

7. Retirez et conservez le couvercle de courroie inférieur arrière ainsi que les boulons correspondants (Figure 3).

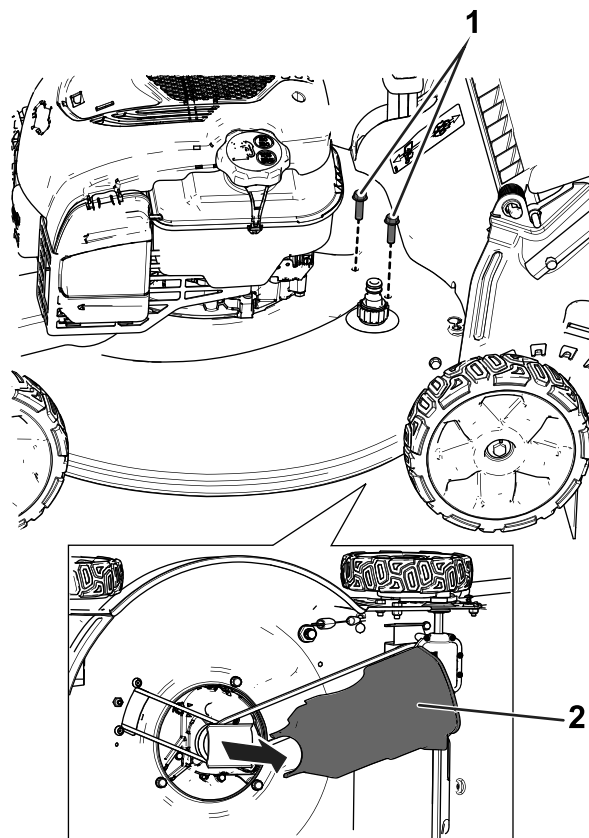


Figure 3

g212208

1. Boulons de couvercle de courroie inférieur arrière (conserver)
2. Couvercle de courroie inférieur arrière (conserver)

8. Retirez les deux boulons de l'entraînement de la lame, puis déposez et conservez l'entraînement (Figure 4).

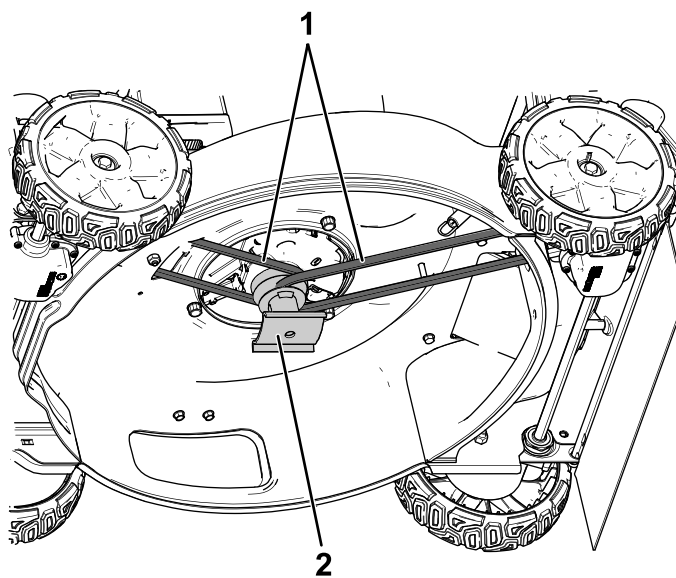
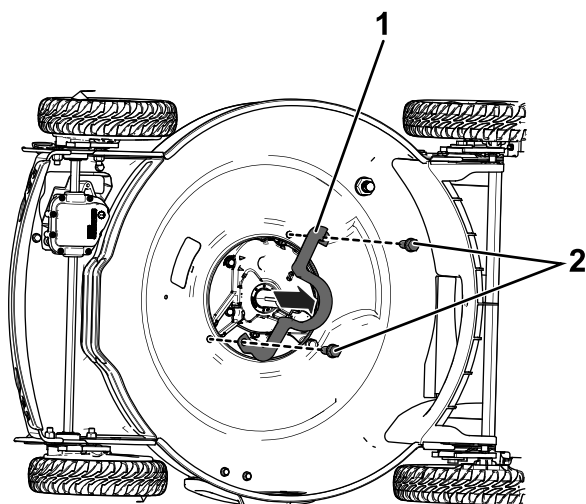


Figure 4

g211698

1. Courroies (conserver)
2. Entraînement de la lame (conserver)

9. Retirez et mettez au rebut le guide-courroie en métal ainsi que les 2 boulons correspondants (Figure 5).

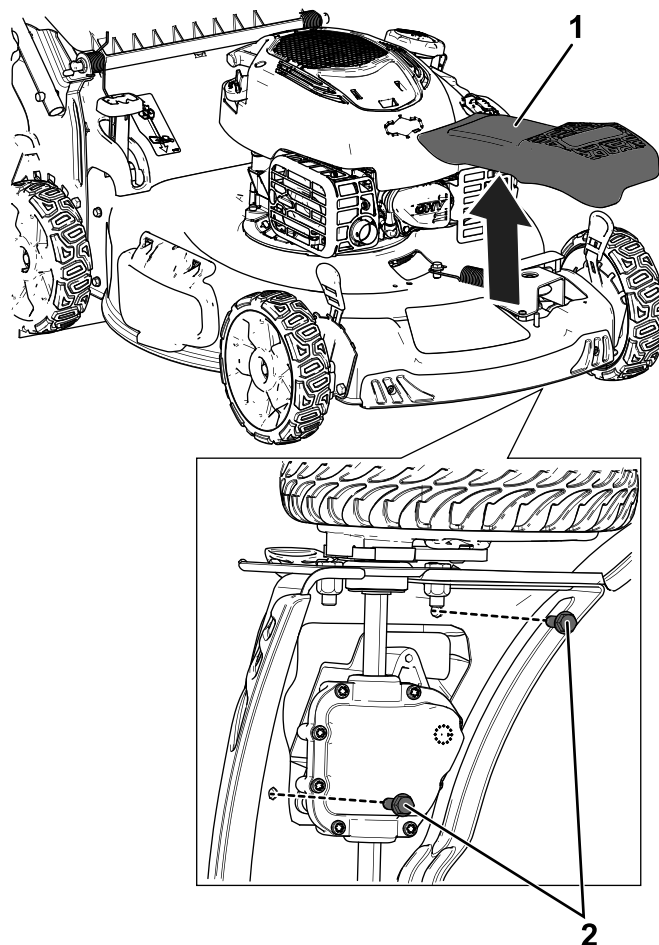


g212112

Figure 5

1. Guide de courroie en métal (mettre au rebut) 2. Boulons de guide de courroie (mettre au rebut)

10. Retirez et mettez au rebut le couvercle de courroie avant ; conservez les boulons correspondants (Figure 6).



g212113

Figure 6

Modèle 20353 montré ; l'aspect de la machine peut varier

1. Couvercle de courroie avant (mettre au rebut) 2. Boulons de couvercle de courroie avant (conserver)

11. Au besoin, marquez au pointeau et percez 2 trous (9/32") dans le plateau pour monter les couvercles de courroie.

Remarque: Utilisez le gabarit au dos de ces instructions pour orienter correctement les trous.

Montage du kit

1. Montez les 2 boulons de fixation du moteur (3/8" x 1") et serrez-les à 45 N·m ([Figure 7](#)).

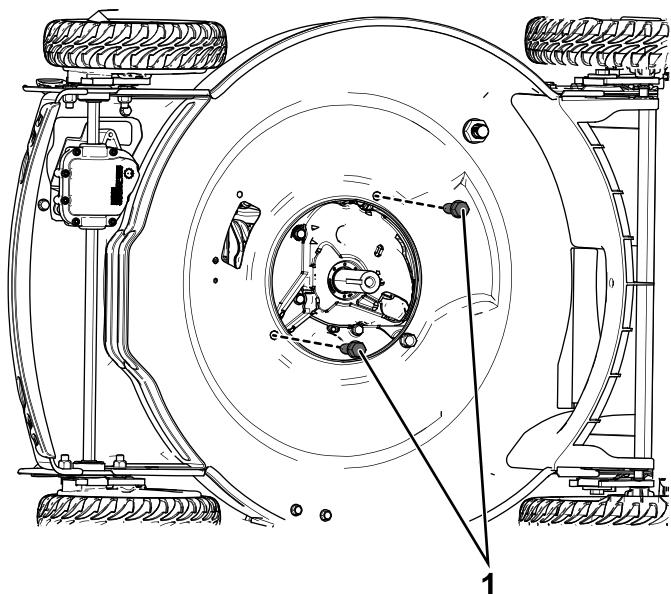


Figure 7

g212119

1. Boulon de fixation du moteur

2. Fixez le couvercle de courroie supérieur avant compris dans ce kit au moyen des boulons retirés précédemment.

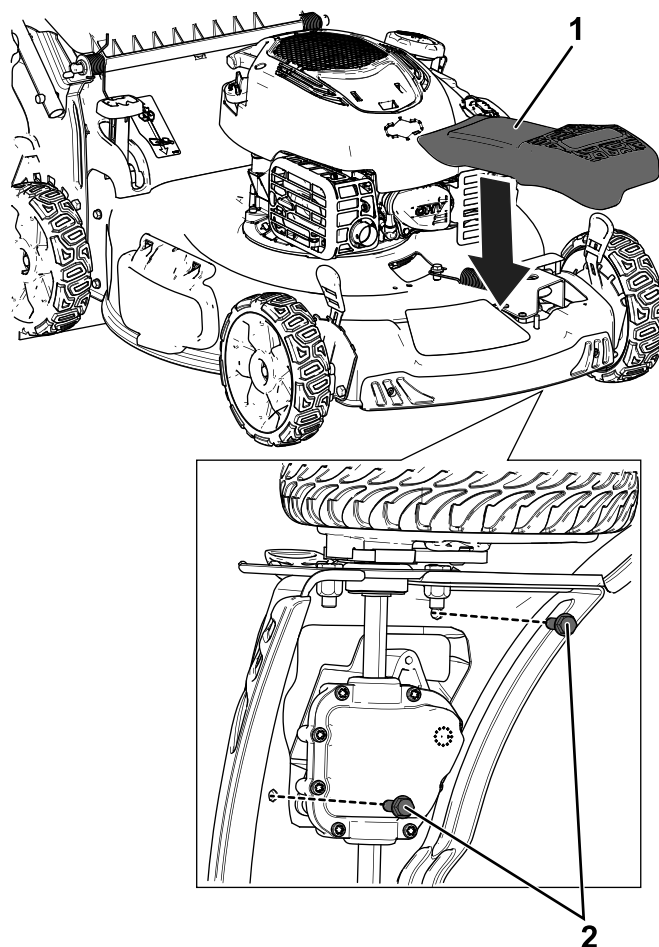


Figure 8

g212120

1. Couvercle de courroie supérieur avant
2. Boulons de couvercle de courroie supérieur avant

3. Montez le système d'entraînement de la lame et acheminez les deux courroies autour, comme montré à la [Figure 8](#).

Remarque: L'entretoise de la lame doit rester à l'intérieur du système d'entraînement.

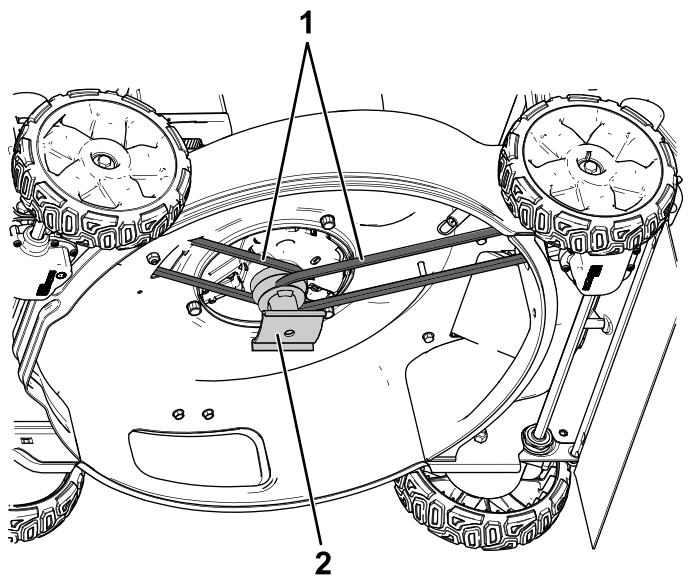


Figure 9

g211698

1. Courroies
2. Système d'entraînement de la lame

4. Montez le couvercle inférieur de courroie avant en insérant 2 boulons ($\frac{1}{4}$ " x 1,33") dans les trous du couvercle, puis en vissant les boulons dans les trous percés (le cas échéant) et dans le couvercle de courroie supérieur.

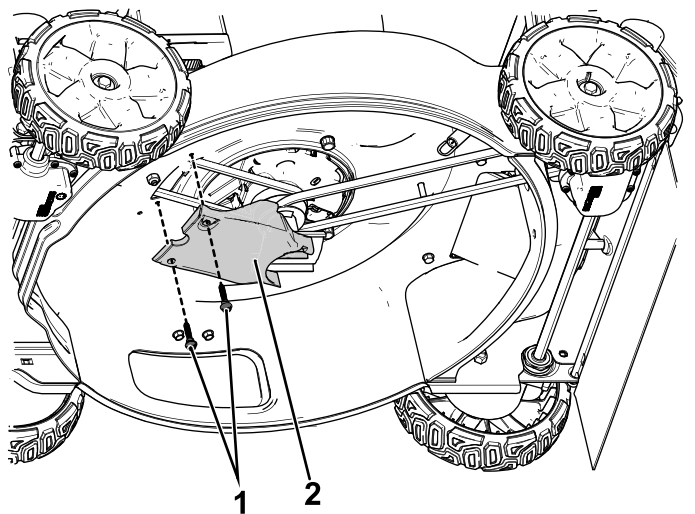


Figure 10

g212121

1. Couvercle de courroie inférieur avant
2. Boulons de couvercle de courroie inférieur avant

5. Serrez les 5 boulons qui fixent le déflecteur arrière en place (Figure 10).

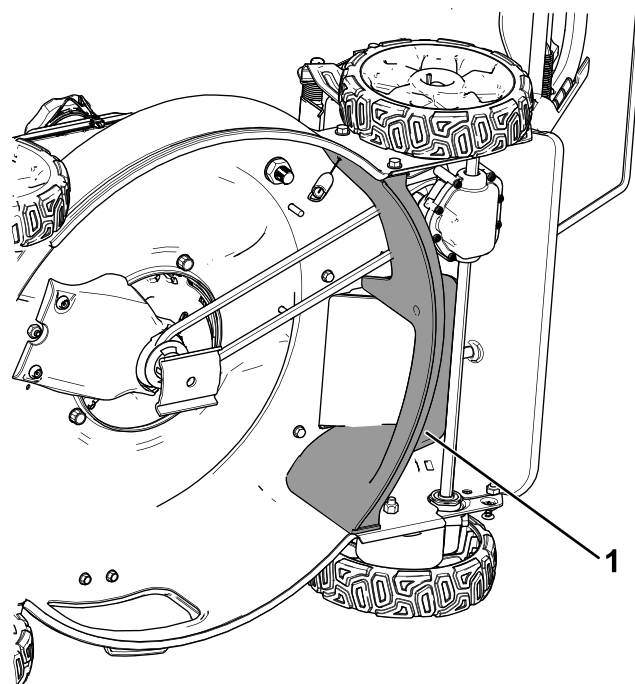


Figure 11

g212127

1. Déflecteur arrière
6. Fixez le couvercle inférieur de courroie arrière avec les boulons correspondants retirés précédemment. Insérez l'arrière du couvercle dans la goulotte d'éjection arrière puis abaissez l'avant en place (Figure 12).

Remarque: Vérifiez que la courroie arrière n'est pas pincée entre la paroi latérale et les boulons quand vous installez le couvercle inférieur arrière.

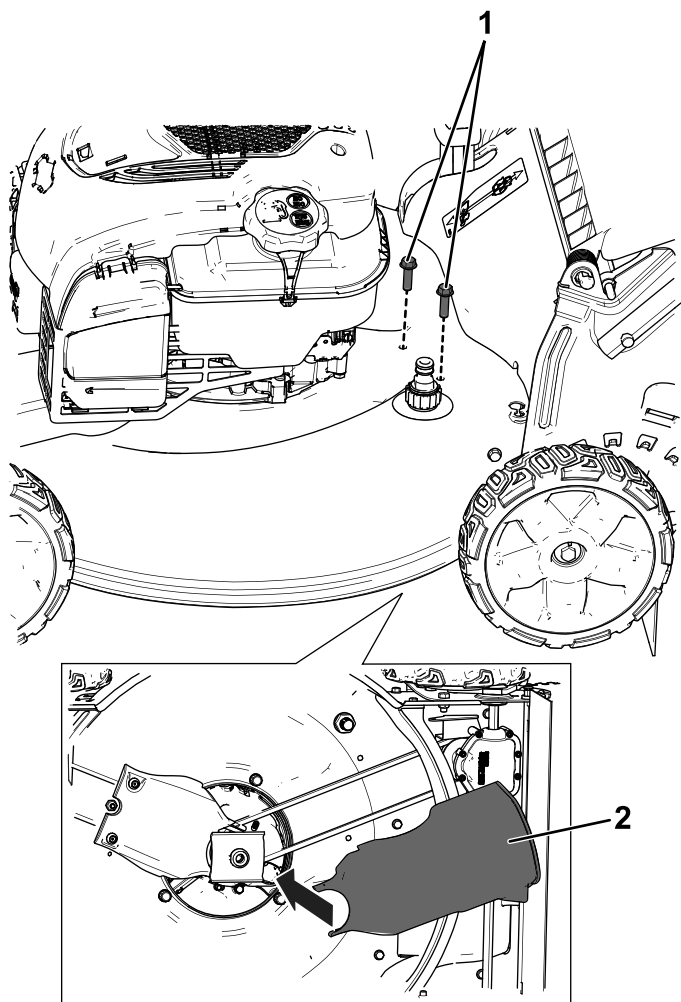


Figure 12

1. Boulons de couvercle de courroie inférieur arrière
2. Couvercle de courroie inférieur arrière

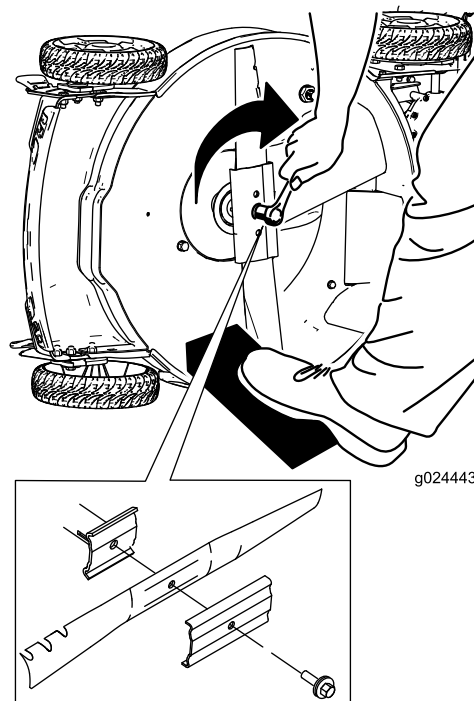


Figure 13

Important: Les extrémités relevées de la lame doivent être dirigées vers la tondeuse.

2. À l'aide d'une clé dynamométrique, serrez le boulon de la lame à 82 N·m.

Important: Un boulon vissé à 82 N·m est très serré. Bloquez la lame avec une cale en bois, appuyez de tout votre poids sur le rochet ou la clé, et serrez le boulon solidement. Il est pratiquement impossible de trop serrer ce boulon.

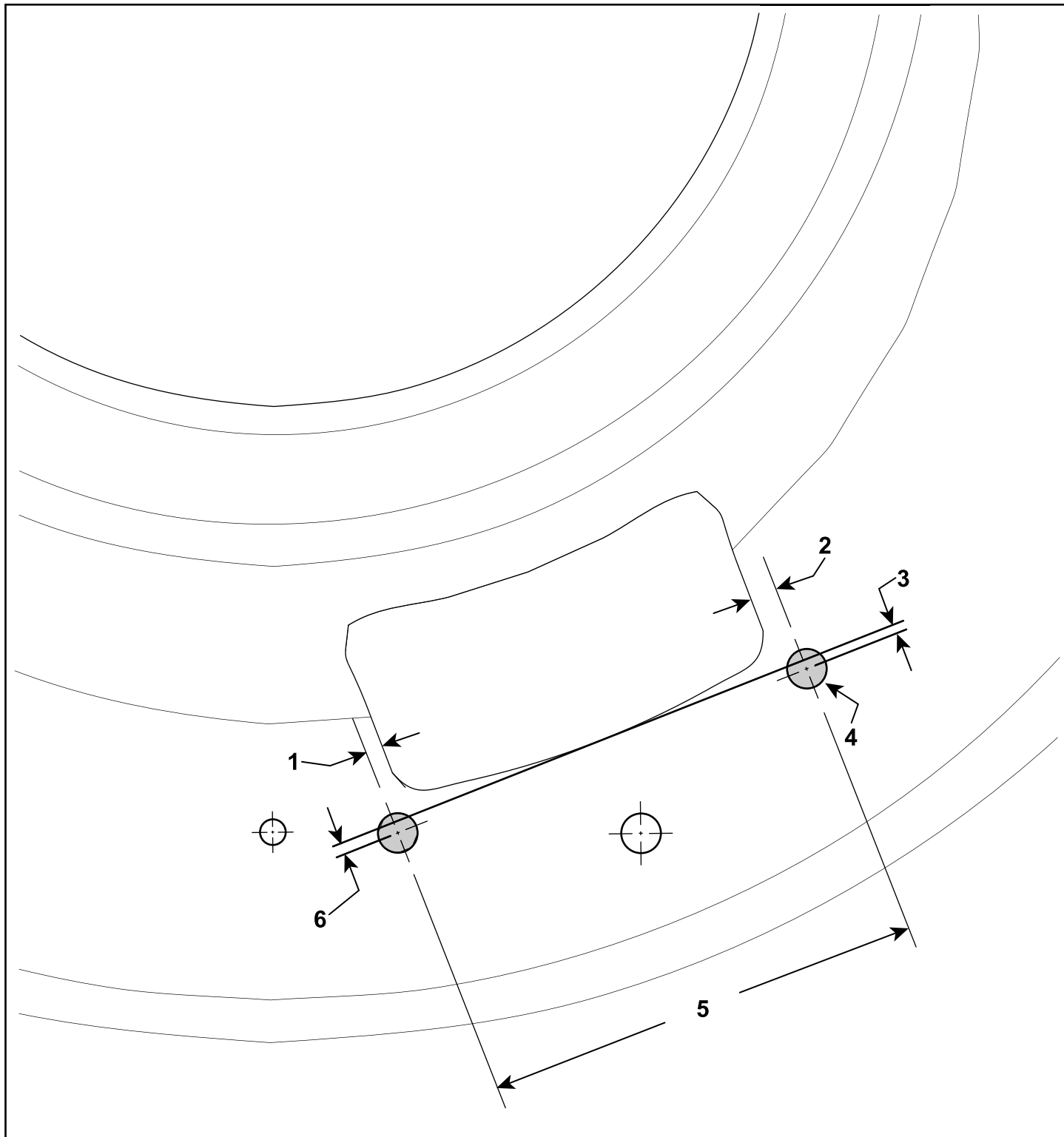
Pose de la lame

Important: Vous aurez besoin d'une clé dynamométrique pour monter la lame correctement. Si vous n'en possédez pas ou si vous ne vous sentez pas capable d'effectuer cette procédure, adressez-vous à un concessionnaire-réparateur agréé.

1. Montez la nouvelle lame et toutes les fixations (Figure 13).

Gabarit

Important: Si vous imprimez ceci à partir de www.Toro.com, utilisez l'échelle de 100 % pour que la distance de A à B soit égale à 25,4 mm : A ————— B.



g206972

1. 3,1 mm
2. 4,8 mm

3. 1,5 mm
4. 7,1 mm

5. 79 mm
6. 2,3 mm



Count on it.