



Комплект кожуха ремня

Газонокосилка Recycler® с полным приводом (AWD)

Номер модели 136-9124

Инструкции по монтажу

Монтаж

Незакреплённые детали

Используя таблицу, представленную ниже, убедитесь в том, что все детали отгружены

Наименование	Количество	Использование
Верхний кожух ремня	1	Установите комплект.
Нижний кожух ремня	1	
Болт (1/4 x 1,33 дюйма)	2	
Болт крепления двигателя (3/8 x 1 дюйм)	2	

⚠ ПРЕДУПРЕЖДЕНИЕ

Прикосновение к острозаточенному ножу может привести к серьезным травмам.

При техническом обслуживании ножа используйте перчатки.

Подготовка машины

1. Выключите двигатель и дождитесь остановки всех движущихся частей.
2. Отсоедините провод от свечи зажигания и извлеките кнопку электрического пуска (при наличии).
3. Наклоните газонокосилку на бок таким образом, чтобы воздушный фильтр был направлен вверх.
4. Используйте деревянную подкладку для неподвижного удерживания ножа ([Рисунок 1](#)).
5. Снимите нож, сохранив все крепежные детали ([Рисунок 1](#)).

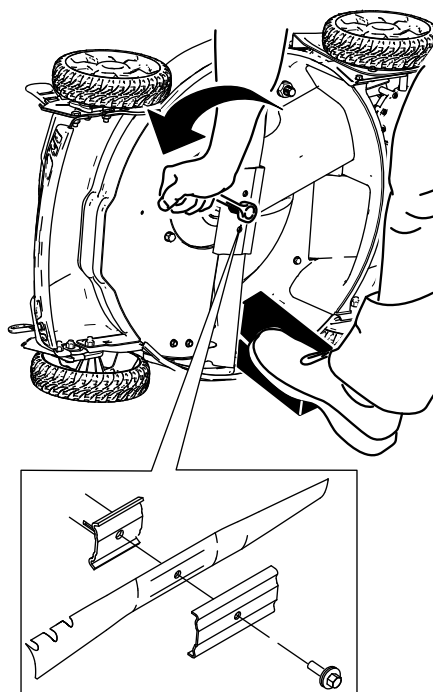


Рисунок 1

g206911

6. Ослабьте 5 болтов, которые удерживают задний дефлектор на месте.



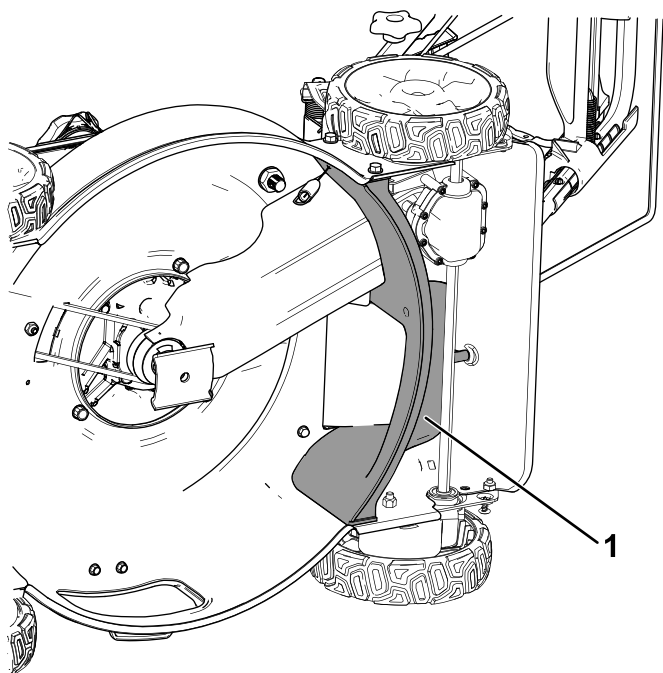


Рисунок 2

g212126

1. Задний дефлектор

7. Снимите и сохраните нижний задний кожух ремня и соответствующие болты ([Рисунок 3](#)).

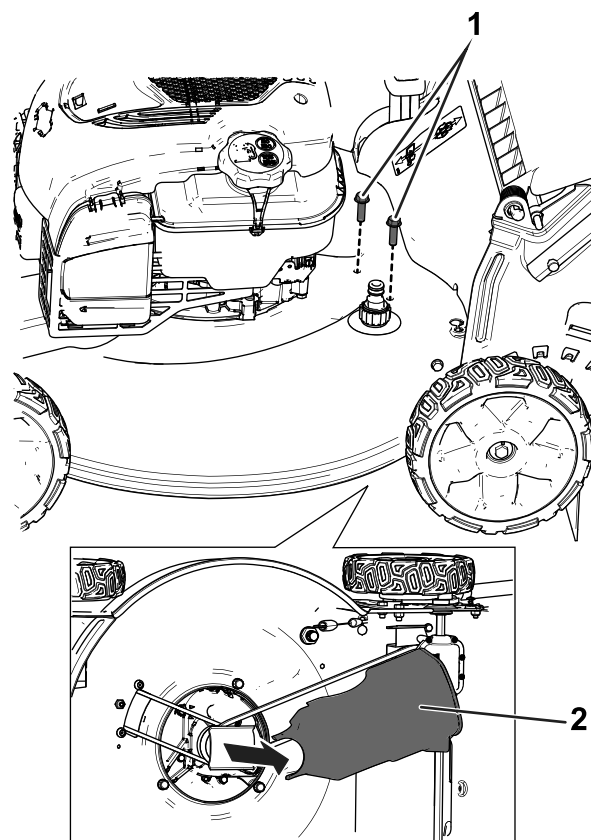


Рисунок 3

g212208

1. Болты нижнего заднего кожуха ремня (сохраните)
2. Нижний задний кожух ремня (сохраните)

8. Снимите оба ремня с привода ножа и затем снимите и сохраните привод ножа ([Рисунок 4](#)).

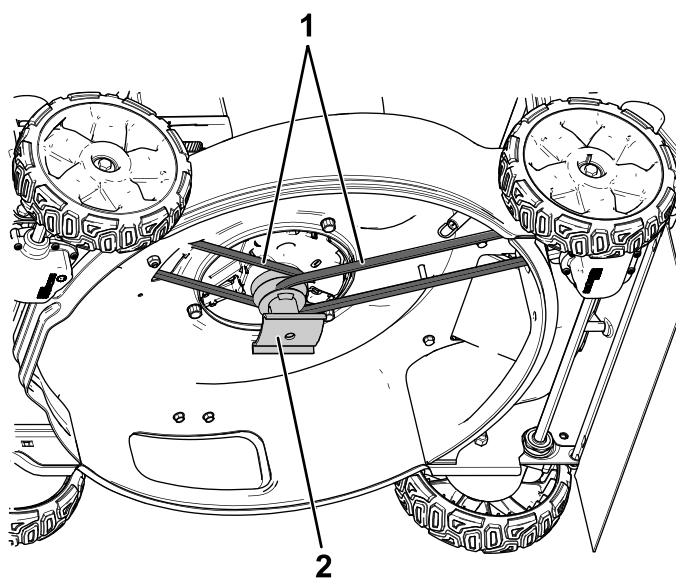
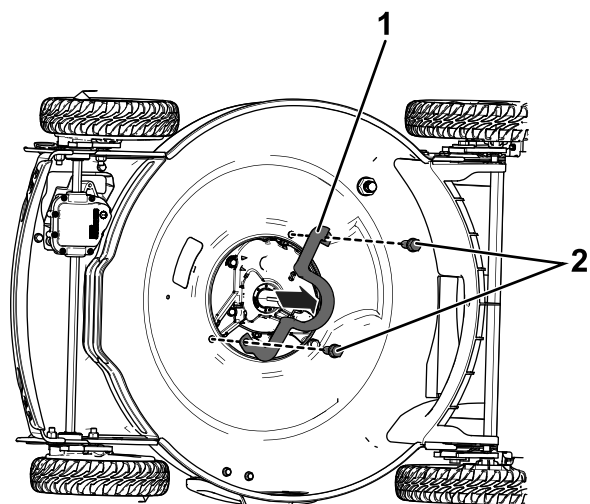


Рисунок 4

g211698

1. Ремни (сохраните)
2. Привод ножа (сохраните)

9. Снимите и удалите в отходы металлическую направляющую ремня и 2 соответствующих болта (Рисунок 5).

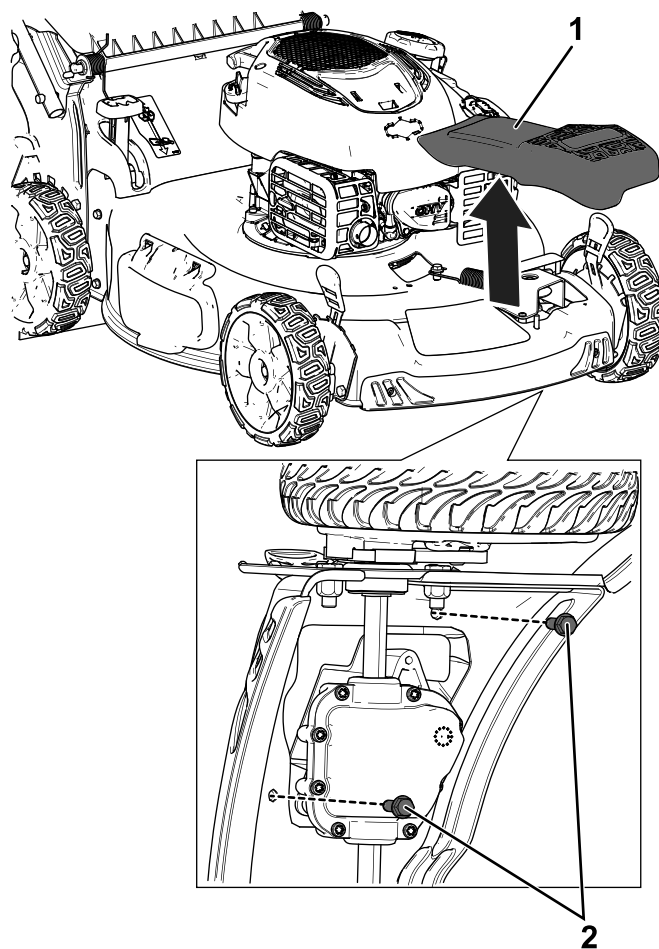


g212112

Рисунок 5

1. Металлическая направляющая ремня (удалите в отходы) 2. Болты направляющей ремня (удалите в отходы)

10. Снимите и удалите в отходы передний кожух ремня; сохраните соответствующие болты (Рисунок 6).



g212113

Рисунок 6

Показана модель 20353; внешний вид машины может отличаться.

1. Передний кожух ремня (удалите в отходы) 2. Болты переднего кожуха ремня (сохраните)

11. Если необходимо, накерните и затем просверлите 2 отверстия (9/32 дюйма) через деку для установки кожухов ремня.

Примечание: Для определения правильного расположения отверстий используйте шаблон, приведенный в конце данного руководства .

Установка комплекта

1. Установите два болта крепления двигателя (3/8 x 1 дюйм) и затяните их с моментом 400 фунт-дюймов ([Рисунок 7](#)).

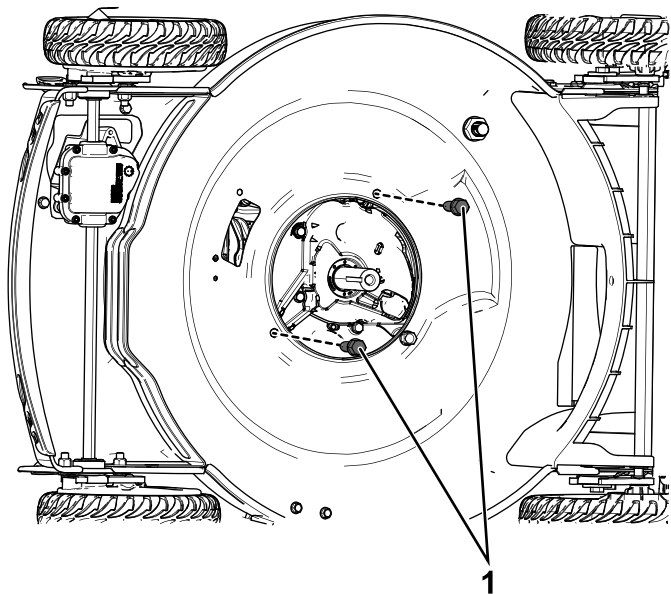


Рисунок 7

g212119

1. Болты крепления двигателя

2. Установите верхний передний кожух ремня, имеющийся в данном комплекте, с помощью ранее снятых болтов.

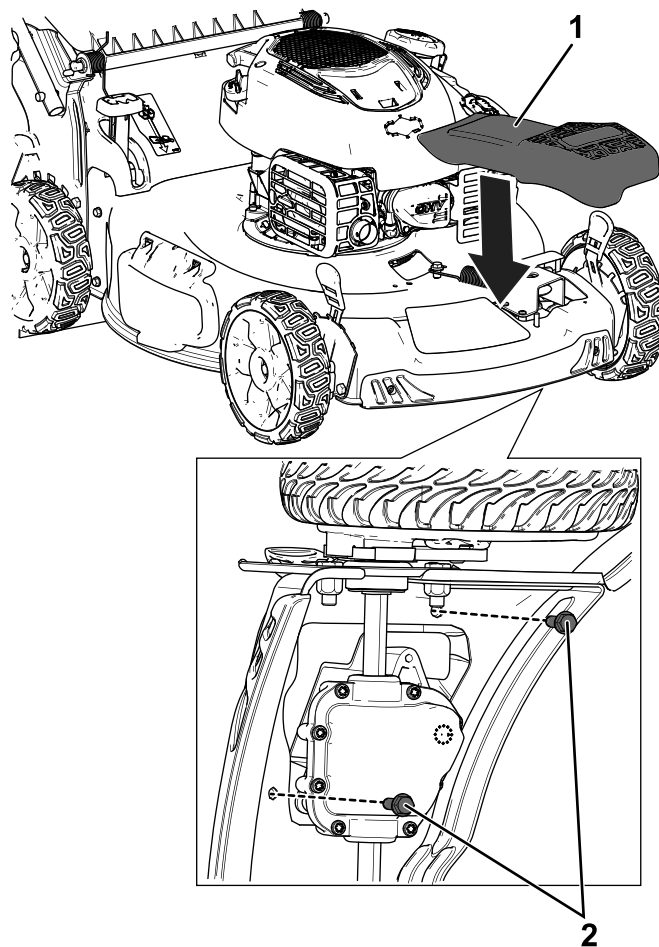


Рисунок 8

g212120

1. Верхний передний кожух ремня
2. Болты верхнего переднего кожуха ремня

3. Установите привод ножа и проложите оба ремня вокруг него, как показано на [Рисунок 8](#).

Примечание: Проставка ножа должна оставаться внутри привода ножа.

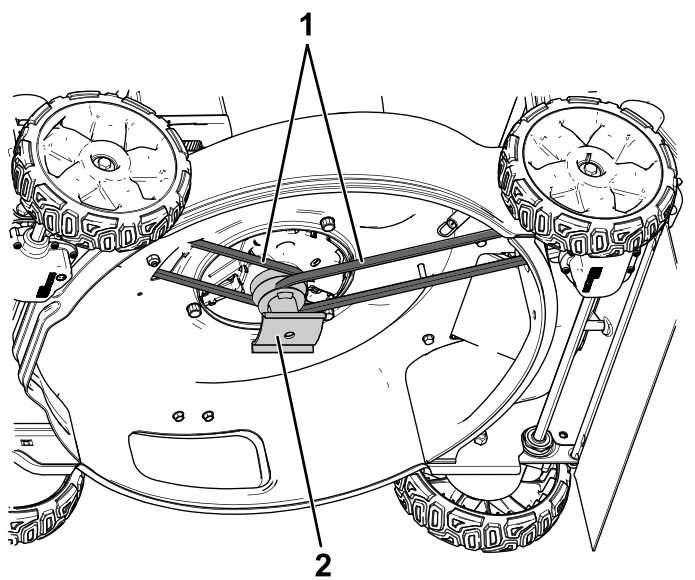


Рисунок 9

g211698

1. Ремни 2. Привод ножа

4. Установите нижний передний кожух ремня, завернув 2 болта (1/4 x 1,33 дюйма) через нижний кожух ремня, через просверленные отверстия (при их наличии) и в верхний кожух ремня.

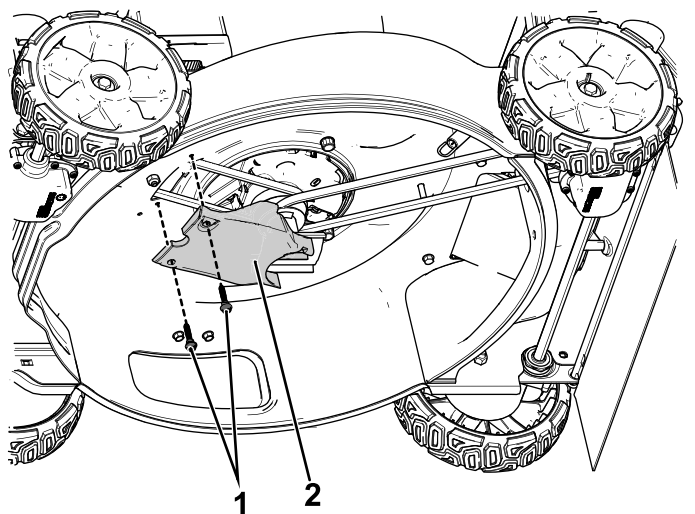


Рисунок 10

g212121

1. Нижний передний кожух ремня 2. Болты нижнего переднего кожуха ремня

5. Затяните 5 болтов, которые удерживают задний дефлектор на месте (Рисунок 10).

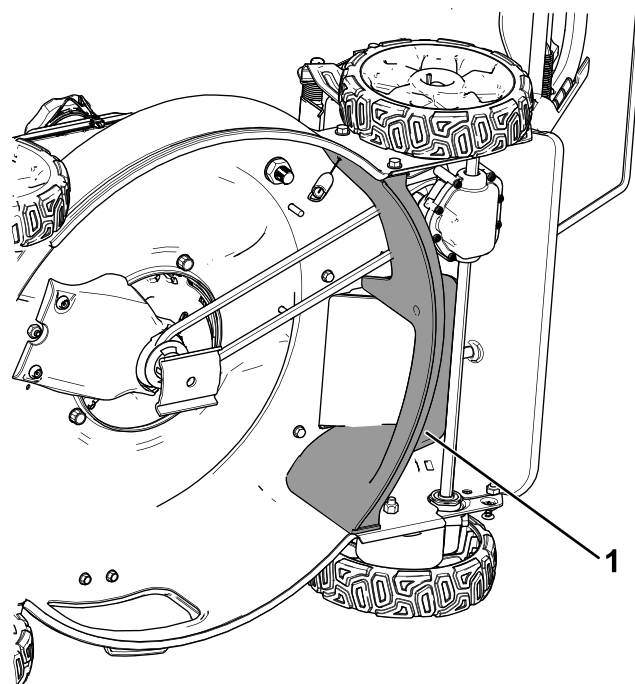


Рисунок 11

g212127

1. Задний дефлектор

6. Установите нижний задний кожух ремня с помощью соответствующих болтов, снятых ранее. Вставьте заднюю часть кожуха в задний выпускной желоб и затем опустите переднюю часть на место (Рисунок 12).

Примечание: Убедитесь в том, что задние ремни не зажимаются между боковой стеной и болтами после установки нижнего заднего кожуха ремня.

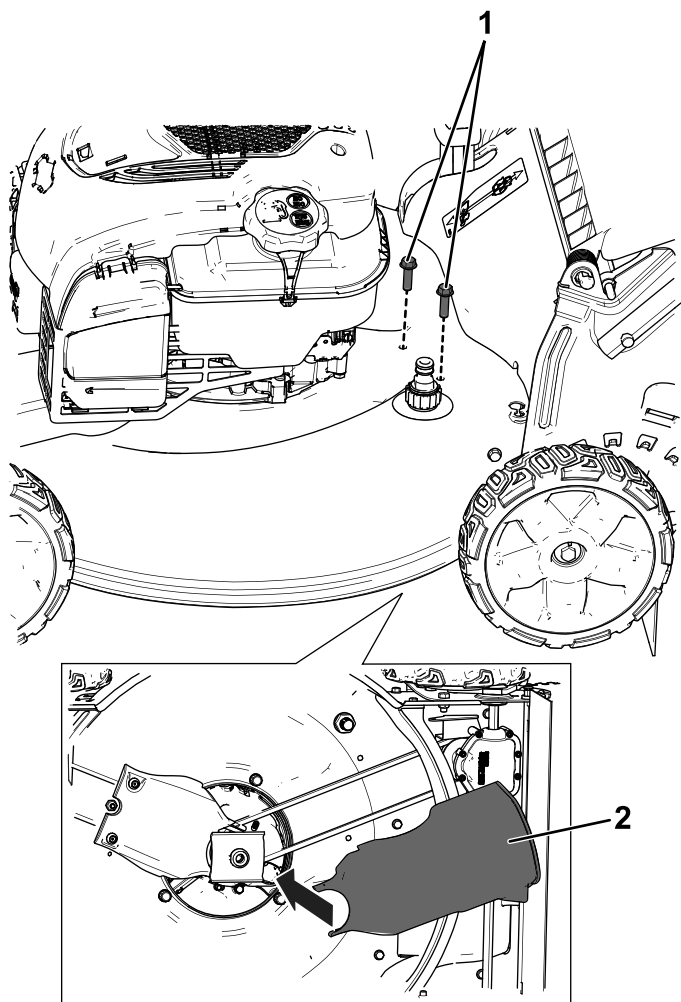
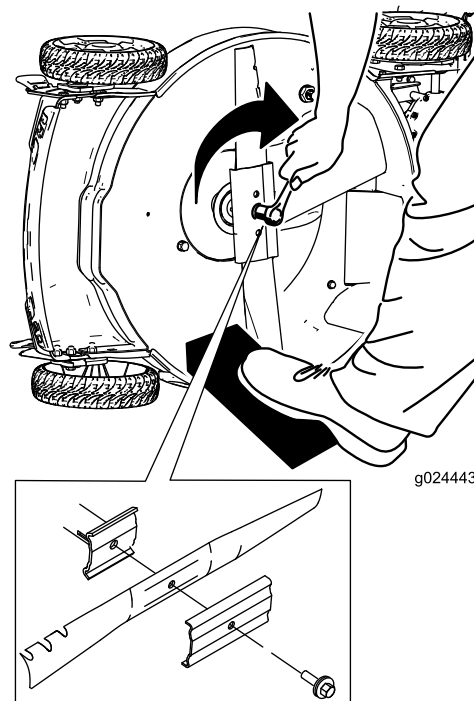


Рисунок 12

g212123

1. Болты нижнего заднего кожуха ремня
2. Нижний задний кожух ремня



g024443

g024443

Рисунок 13

Внимание: Нож должен быть расположен так, чтобы его изогнутые концы были обращены в сторону корпуса газонокосилки.

2. Динамометрическим ключом затяните болт ножа с моментом 82 Н·м.

Внимание: Затяжка болта до 82 Нм – очень тугая. Поддерживая нож деревянной подкладкой, с усилием нажмите на ключ с храповым механизмом, чтобы надежно затянуть болт. Этот болт затянуть слишком сильно очень трудно.

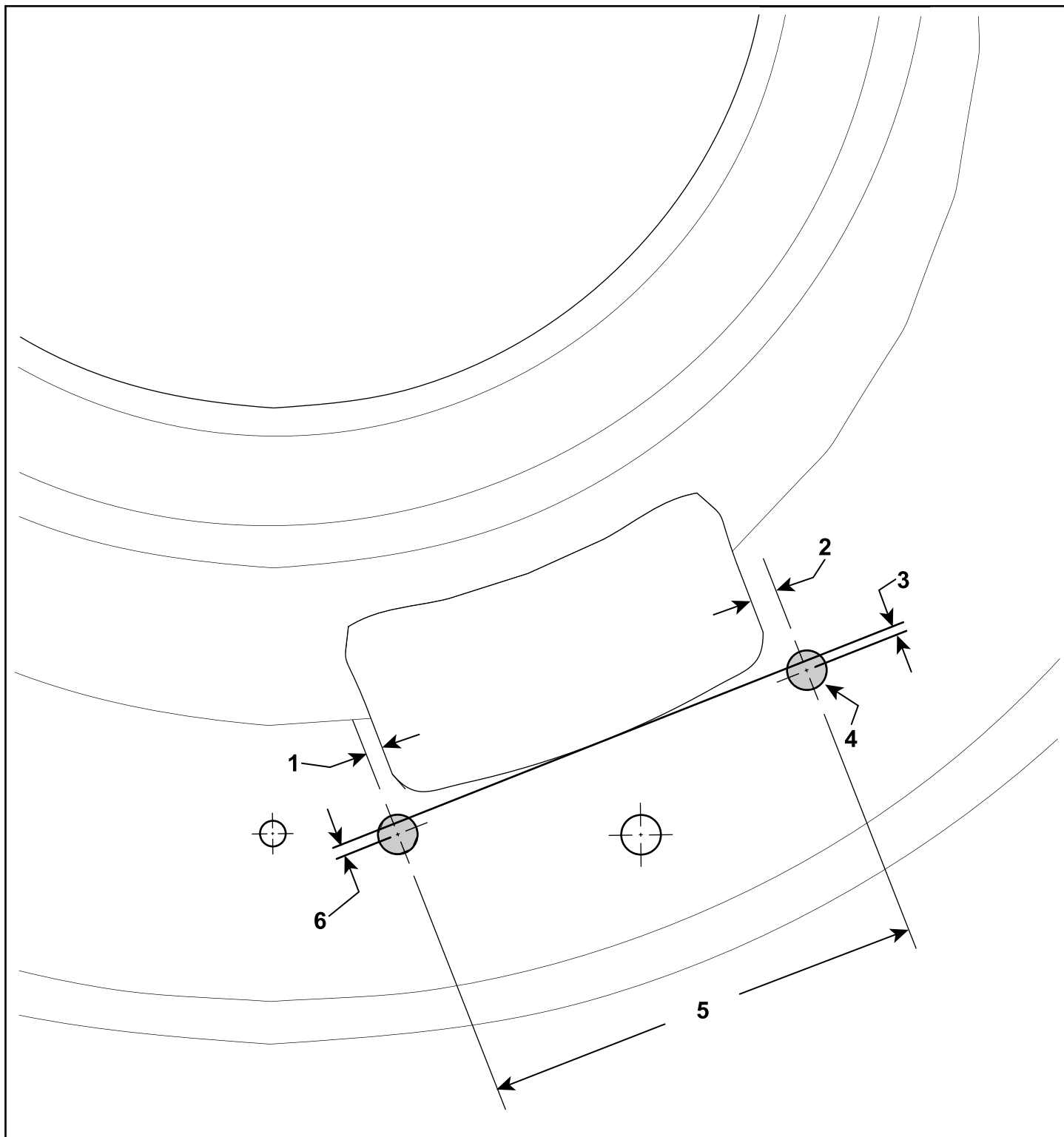
Установка ножа

Внимание: Для правильной установки ножа потребуется динамометрический ключ. При отсутствии динамометрического ключа или условий, необходимых для выполнения этой процедуры свяжитесь с официальным дилером по техническому обслуживанию.

1. Установите новый нож, закрепив все крепежные детали (Рисунок 13).

Шаблон

Внимание: Если вы будете печатать эту форму с веб-сайта www.Toro.com, убедитесь в том, что она напечатана в масштабе 100% и расстояние между А и В равно 25,4 мм: А — В



g206972

1. 3,1 мм
2. 4,8 мм

3. 1,5 мм
4. Диаметр 7,1 мм

5. 79 мм
6. 2,3 мм



Count on it.