



Kit de conversão de rampas trilhadas

Reboque à retaguarda Trans Pro 100

Modelo nº 04248

Instruções de instalação

Instalação

Peças soltas

Utilize a tabela abaixo para verificar se todas as peças foram enviadas.

Descrição	Quantidade	Utilização
Conjunto do tubo esquerdo	1	Instalação das rampas e calhas.
Conjunto do tubo direito	1	
Parafuso de carroçaria	8	
Anilha de cabeça chata	8	
Porca de bloqueio	8	
Rampa de carga	2	
Espaçador	2	
Parafuso de cabeça sextavada	2	
Tubo de borracha	2	
Porca	2	
Suporte do trinco	2	
Parafuso do suporte	4	
Porca do suporte	4	
Barra da roda estreita	4	
Parafuso (para modelos com números de série anterior a 220000001)	6	
Vedante	2	Instalação das rodas das calhas.
Roda da calha	4	
Clipe de roda	4	
Nenhuma peça necessária	—	Carregue a máquina.

Instalação das rampas e calhas

1. Eleve e prenda o atrelado.
2. Retire as 4 porcas de roda que fixam os pneus e retire os pneus para aceder às barras das rodas.
3. Se equipado, retire os fixadores que prendem os insertos padrão à parte inferior da rampa e retire os insertos ([Figura 1](#)).



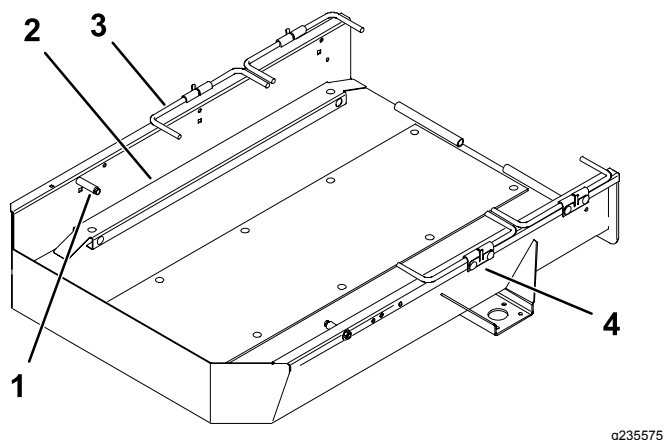


Figura 1

g235575

- | | |
|-----------------------|------------------|
| 1. Batente do reboque | 3. Barra da roda |
| 2. Inserto padrão | 4. Suportes |

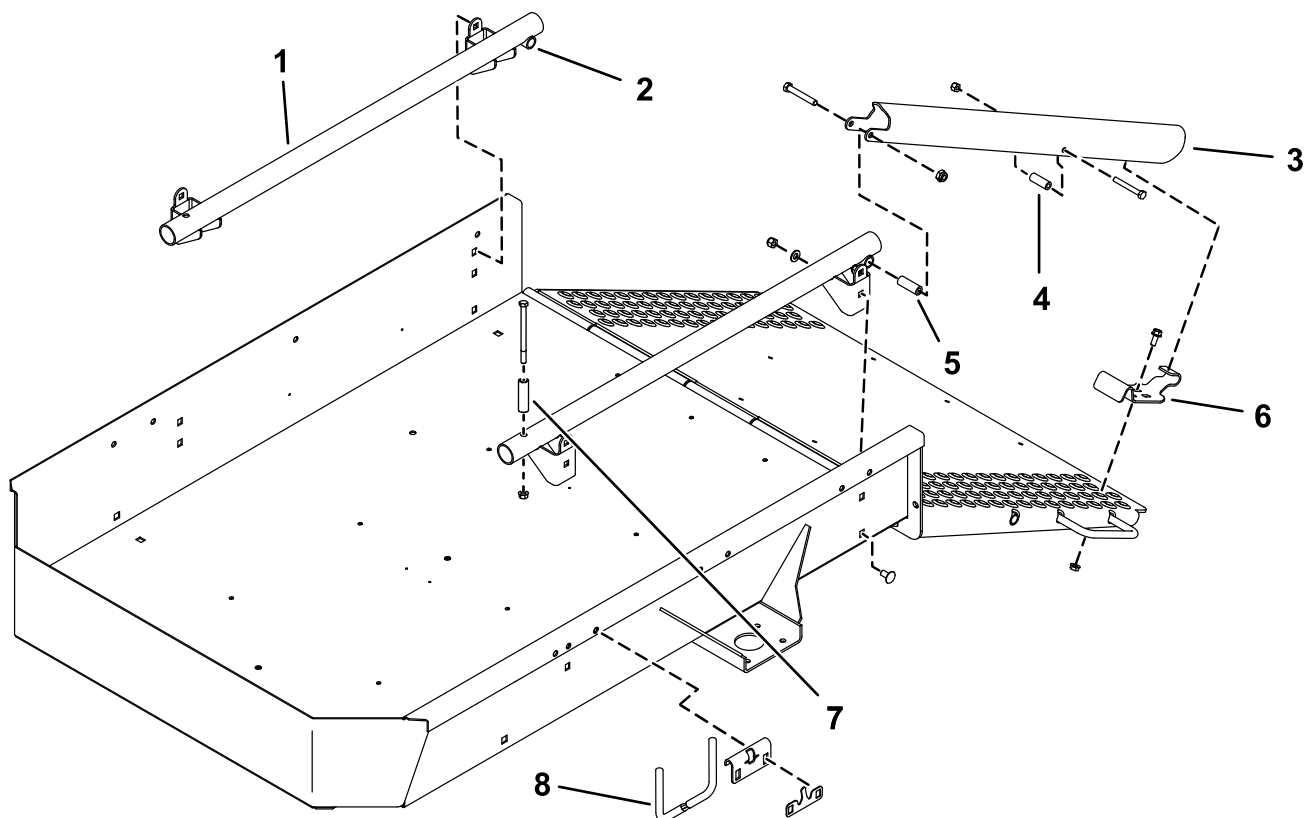
-
4. Remova os batentes, barras das rodas e suportes do reboque ([Figura 1](#)).

Nota: Guarde os batentes do reboque, suportes e ferragens para instalação posterior.

5. Prenda os suportes de montagem do conjunto dos tubos nos furos quadrados em cada lado do reboque com quatro parafusos de carroçaria, anilhas chatas e porcas de bloqueio ([Figura 2](#)). Posicione os conjuntos dos tubos de forma a que os tubos cruzados fiquem na retaguarda.

Nota: Nos reboques com números de série anteriores a 220000001: todos os furos de montagem da tubagem não se encontram nos lados do reboque e têm de ser montados da seguinte forma:

- Prenda o furo traseiro superior no suporte de montagem da tubagem no furo quadrado superior traseiro no lado do reboque.
- Posicione a tubagem de forma a que fique paralela com a parte superior do reboque.
- Utilizando os suportes de tubagem como modelos, localize, marque e faça três furos de 9,9 mm de diâmetro na parte lateral do reboque.
- Prenda os suportes de montagem da tubagem no lado do reboque com 3 parafusos 3/8 x 3/4 pol. (em vez dos parafusos de carroçaria), anilhas chatas e porcas de bloqueio.



g235597

Figura 2

- | | | | |
|----------------------|---------------------|----------------------|---------------------------|
| 1. Conjunto de tubos | 3. Rampa de carga | 5. Espaçador | 7. Batente do reboque |
| 2. Tubo transversal | 4. Tubo de borracha | 6. Suporte do trinco | 8. Barra da roda estreita |

6. Monte uma rampa de carga na traseira de cada conjunto de tubo com um parafuso 3/6 x 2-1/2 pol., espaçador e porca de bloqueio (Figura 2).
7. Instale um parafuso de cabeça sextavada através de cada um dos furos centrais nas rampas de carga e através dos dois tubos de borracha (Figura 4).
8. Posicione um suporte de bloqueio em cada lado da rampa de forma a que alinhe com o lado inferior das rampas de carga, engate com os pinos revestidos nas rampas de carga e alinhe com os furos na rampa (Figura 2 e Figura 4). Só é utilizado um conjunto de furos de montagem por suporte de bloqueio.

9. Monte sem apertar cada suporte de bloqueio na rampa com parafusos de cabeça flangeada 5/16 x 3/4 pol. e porcas flangeadas (Figura 2 e Figura 4).

Nota: Se a pega da rampa interferir com o dispositivo de fixação de montagem do suporte de bloqueio, amole a extremidade da pega para expor o furo, como necessário (Figura 3). Retoque a pintura danificada.

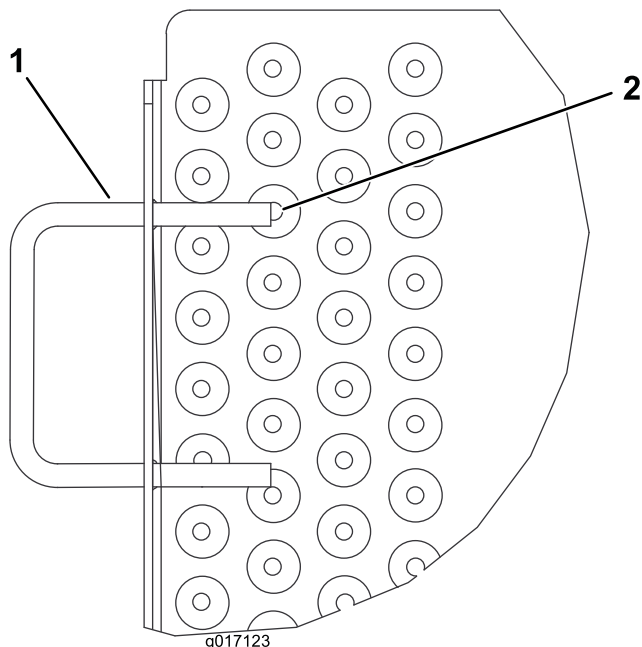


Figura 3

1. Pega da rampa 2. Amolar aqui

10. Elevação e bloqueio da rampa. Ajuste os suportes de bloqueio de forma a que engatem nos pinos e aperte os parafusos e porcas (Figura 2 e Figura 4).

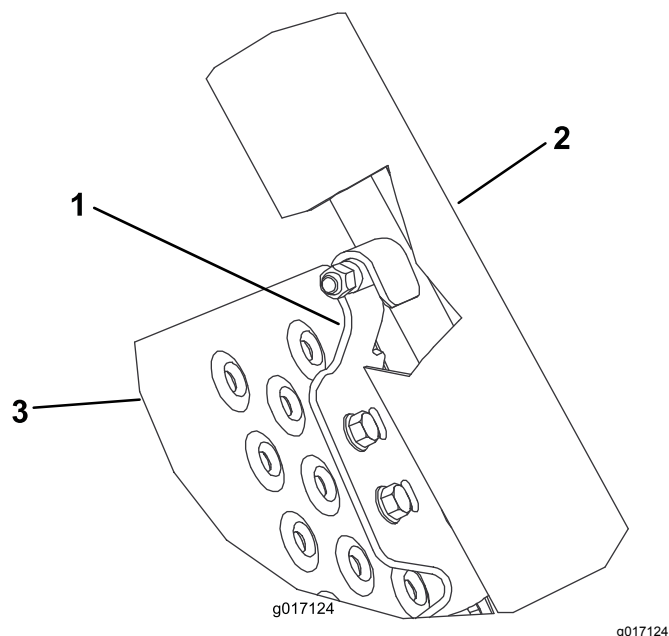


Figura 4

1. Suporte do trinco 3. Rampa
2. Rampas de carga

11. Monte as barras das rodas estreitas viradas para cima nos furos de montagem em cada lado do reboque, utilizando os suportes e dispositivos de fixação removidos no passo 4 (Figura 2).

Nota: Certifique-se de que os suportes estão paralelos com a parte superior da estrutura do reboque.

Nota: Nos reboques com números de série anteriores a 220000001: têm de ser adquiridos 2 novos suportes de barra, peça n.º 105-5395 e 2 cliques de retenção, peça n.º 99-6204 para substituir os componentes existentes no reboque.

12. Eleve e desça as barras de rodas estreitas para assegurar que são instaladas corretamente; as barras devem mover-se suavemente e não devem deslizar para fora dos suportes.
13. Instale os pneus que foram removidos no passo 2; aperte as porcas das rodas com 108,5 N·m.

Instalação das rodas das calhas

1. Retire as rodas de transporte existentes dos veios das rodas no cortador de relva (se instalado).
2. Apenas no Greensmaster Flex 18 ou 21, proceda da seguinte forma:
 - Retire a cobertura do tambor do lado direito da máquina (Figura 5).

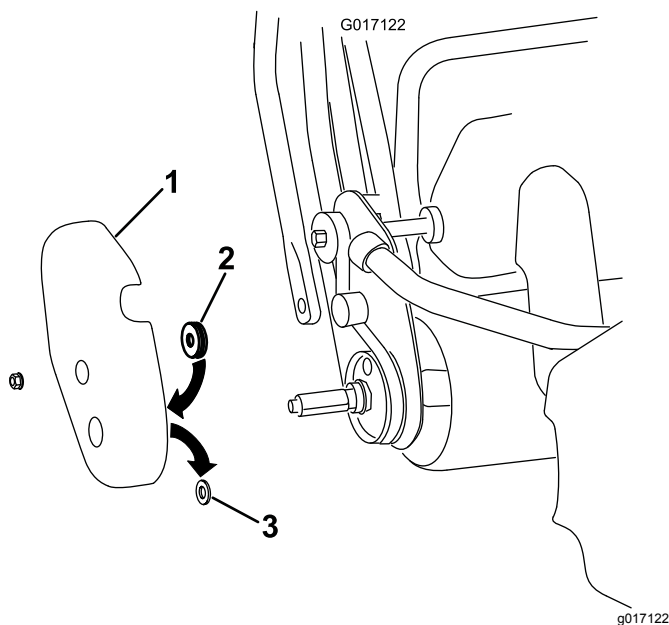


Figura 5

1. Cobertura do tambor do lado direito
2. Vedante
3. Olhal de borracha

- Retire e deite fora o olhal de borracha do furo do eixo da cobertura do tambor (Figura 5).
 - Coloque o vedante no lado interior da cobertura posicionando-o em redor do furo do eixo (Figura 5).
 - Instalar a cobertura na máquina.
3. Insira uma roda da calha em cada eixo e prenda-a com um clipe de roda (Figura 6).

Importante: As máquinas da série Flex 1800/1820 e 2100/2120 requerem um desvio de roda diferente de todos os outros cortadores Toro.

Leia e siga as instruções de montagem moldadas nos lados das rodas.

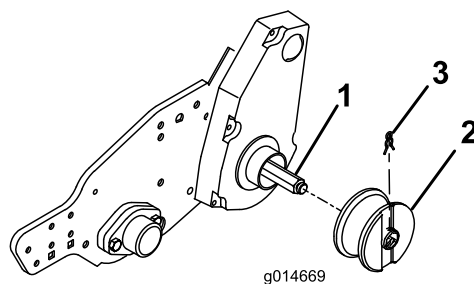


Figura 6

1. Veio da roda
2. Roda da calha
3. Clipe de roda

Carregamento da máquina

Desça as rampas de carga, deslize as máquinas para as calhas e prenda as rodas nos batentes das rodas (Figura 7).

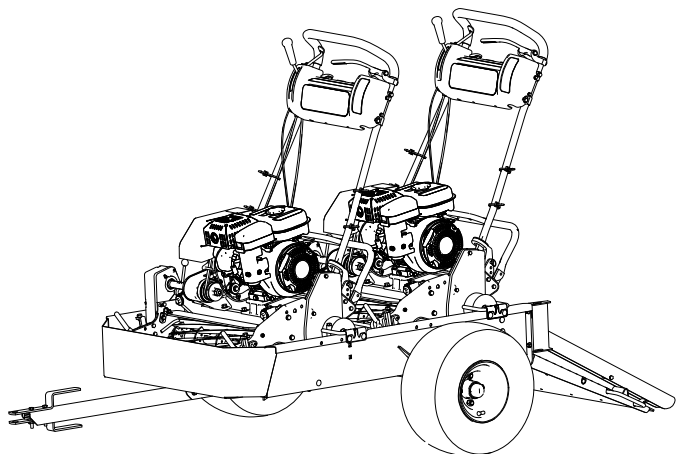


Figura 7

Nota: Ao rebocar apenas um cortador, monte as barras das rodas no conjunto de furos de montagem do meio no reboque.

Notas:

Notas:



Count on it.