



Kit di conversione rampa con guide

Rimorchio trainato Trans Pro 100

N° del modello 04248

Form No. 3415-598 Rev A

Istruzioni di installazione

Installazione

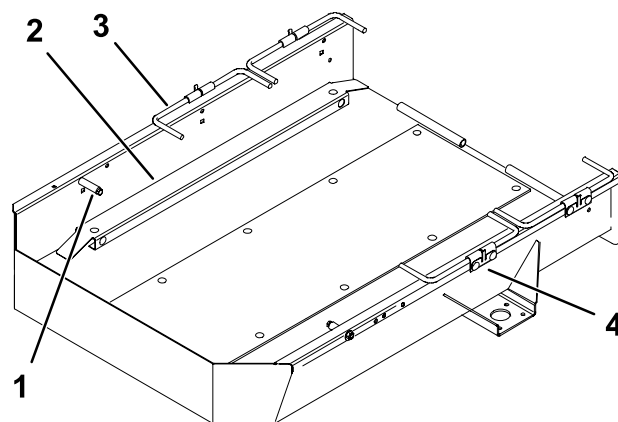
Parti sciolte

Verificate che sia stata spedita tutta la componentistica, facendo riferimento alla seguente tabella.

Descrizione	Qté	Uso
Gruppo tubo sinistro	1	Montaggio di guide e rampe.
Gruppo tubo destro	1	
Bullone a testa tonda	8	
Rondella piana	8	
Dado di bloccaggio	8	
Rampa di carico	2	
Distanziale	2	
Vite a testa esagonale	2	
Tubo in gomma	2	
Dado	2	
Staffa di bloccaggio	2	
Vite della staffa	4	
Dado della staffa	4	
Asta della ruota stretta	4	
Vite a testa cilindrica (per modelli precedenti al numero di serie 220000001)	6	
Guarnizione di feltro	2	Montaggio delle ruote della guida.
Ruota della guida	4	
Clip per ruote	4	
Non occorrono parti	—	Caricamento della macchina.

Montaggio di guide e rampe

1. Sollevate e fissate il rimorchio.
2. Rimuovete i 4 dadi a staffa che fissano gli pneumatici e rimuovete gli pneumatici per accedere alle aste delle ruote.
3. Se presenti, rimuovete i dispositivi di fissaggio che fissano gli inserti standard alla parte inferiore della rampa e rimuovete gli inserti (Figura 1).



g235575

Figura 1

- | | |
|------------------------|---------------------|
| 1. Fermo del rimorchio | 3. Asta della ruota |
| 2. Inserto standard | 4. Staffe |



4. Rimuovete i fermi del rimorchio, le aste delle ruote e le staffe preesistenti dal rimorchio (Figura 1).

Nota: Conservate i fermi del rimorchio, le staffe e la bulloneria per un'installazione successiva.

5. Fissate le staffe di montaggio dei gruppi tubo nei fori quadrati su ciascun lato del rimorchio con 4 bulloni a testa tonda, rondelle piane e dadi di bloccaggio (Figura 2). Posizionate i gruppi tubo in modo che i tubi trasversali siano nella parte posteriore.

Nota: Sui rimorchi con numeri di serie precedenti a 220000001: non tutti i fori di montaggio dei gruppi tubo si trovano sui lati del rimorchio e devono essere montati come segue:

- Fissate il foro posteriore superiore nella staffa di montaggio del gruppo tubi nel foro quadrato posteriore superiore sul lato del rimorchio.
- Posizionate il gruppo tubi in modo che sia parallelo alla parte superiore del rimorchio.
- Utilizzando le staffe di montaggio dei gruppi tubo come riferimenti, individuate, segnate e praticate 3 fori del diametro di 9,9 mm su ciascun lato del rimorchio.
- Fissate le staffe di montaggio dei gruppi tubo su ciascun lato del rimorchio con 3 viti a testa cilindrica ($\frac{3}{8}$ " x $\frac{3}{4}$ ") al posto di bulloni a testa tonda, rondelle piane e dadi di bloccaggio.

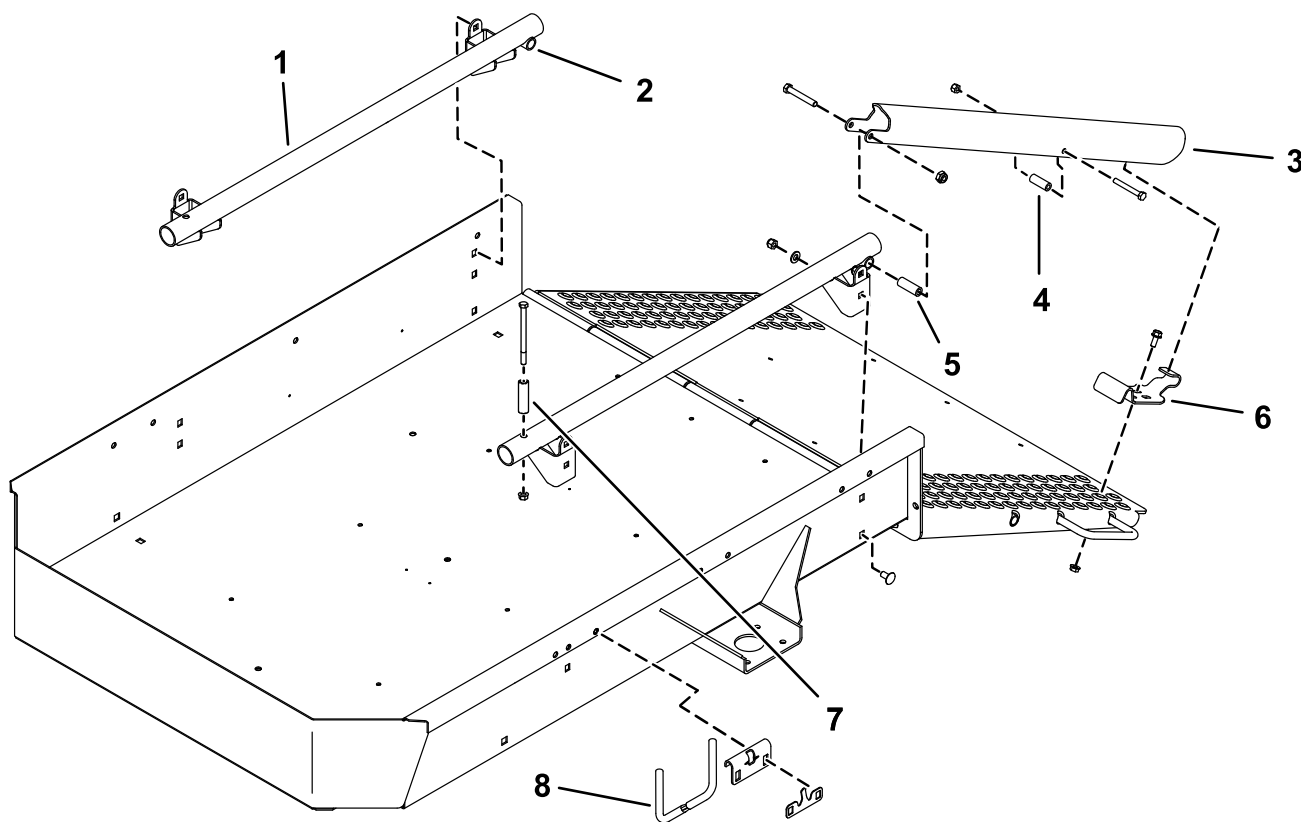


Figura 2

g235597

- | | | | |
|---------------------|--------------------|-------------------------|-----------------------------|
| 1. Gruppo tubi | 3. Rampa di carico | 5. Distanziale | 7. Fermo del rimorchio |
| 2. Tubo trasversale | 4. Tubo in gomma | 6. Staffa di bloccaggio | 8. Asta della ruota stretta |

6. Montate una rampa di carico sulla parte posteriore di ciascun gruppo tubo con una vite a testa cilindrica da $\frac{3}{8}$ " x $2\frac{1}{2}$ ", un distanziale e un dado di bloccaggio (Figura 2).
7. Montate una vite a testa esagonale attraverso ciascuno dei fori centrali nelle rampe di carico e attraverso i 2 tubi in gomma (Figura 4).

8. Posizionate una staffa di bloccaggio su ciascun lato della rampa, in modo che si allineino al lato inferiore delle rampe di carico, azionino i perni rivestiti nelle rampe di carico e si allineino con i fori nella rampa (Figura 2 e Figura 4). Si utilizza una sola serie di fori di montaggio per ogni staffa di bloccaggio.

9. Montate, senza serrarla, ciascuna staffa di bloccaggio sulla rampa con viti a testa flangiata da 5/16" x 3/4" e dadi flangiati (Figura 2 e Figura 4).

Nota: Se la maniglia della rampa interferisce con il fermo di montaggio della staffa di bloccaggio, molate l'estremità della maniglia in modo da scoprire il foro, se necessario (Figura 3). Ritoccate la vernice.

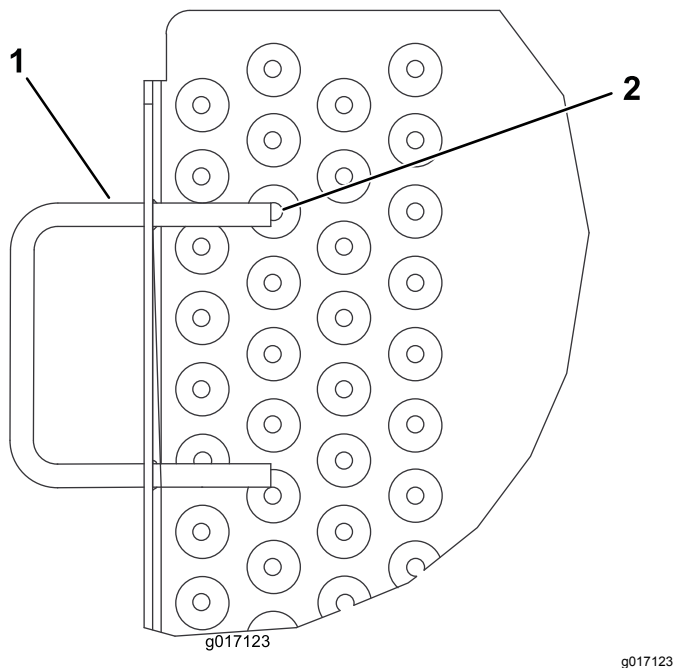


Figura 3

1. Maniglia della rampa 2. Molate in questo punto

10. Sollevate e bloccate la rampa. Regolate le staffe di bloccaggio in modo che siano innestate nei perni e serrate le viti a testa flangiata e i dadi (Figura 2 e Figura 4).

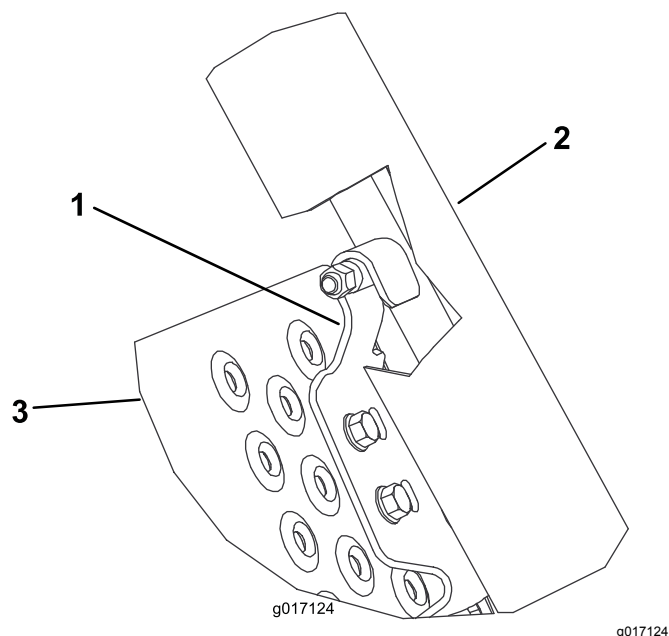


Figura 4

1. Staffa di bloccaggio 3. Rampa
2. Rampe di carico

11. Montate le aste delle ruote strette rivolte verso l'alto nei fori di montaggio su ciascun lato del rimorchio, utilizzando le staffe e i dispositivi di fissaggio rimossi al passaggio 4 (Figura 2).

Nota: Assicuratevi che le staffe siano a livello della parte superiore del telaio del rimorchio.

Nota: Sui rimorchio con numeri di serie precedenti a 220000001: è necessario acquistare 2 nuove staffe delle aste, n. cat. 105-5395 e 2 nuove clip di fissaggio, n. cat. 99-6204 per sostituire i componenti esistenti sul rimorchio.

12. Sollevate e abbassate le aste delle ruote strette per garantire che siano correttamente installate; le aste devono muoversi in modo uniforme e non devono poter slittare via dalle staffe.
13. Montate gli pneumatici rimossi al passaggio 2; serrate i dadi a staffa a 108,5 N·m.

Montaggio delle ruote della guida

1. Rimuovete le ruote di trasferimento standard esistenti dagli alberi delle ruote sul tosaerba per green (se presenti).
2. Solo sulle macchine Greensmaster Flex 18 o 21, procedete come segue:
 - Rimuovete il carter del tamburo destro dalla macchina (Figura 5).

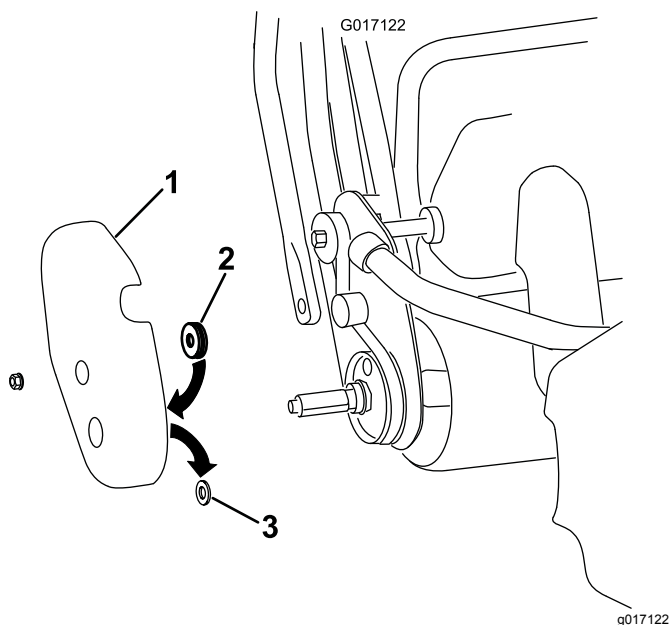


Figura 5

1. Carter del comando del tamburo destro
2. Guarnizione di feltro
3. Anello passacavi in gomma

- Rimuovete ed eliminate l'anello passacavi in gomma dal foro dell'assale nel carter del tamburo (Figura 5).
 - Fissate la guarnizione di feltro all'interno del carter posizionandola attorno al foro dell'assale (Figura 5).
 - Installate il carter sulla macchina.
3. Inserite una ruota della guida su ciascun albero e fissate con una clip per ruote (Figura 6).

Importante: Le macchine serie Flex 1800/1820 e 2100/2120 richiedono una serie di ruote differente rispetto a tutti gli altri tosaerba per green Toro.

Leggete e seguite le istruzioni di montaggio stampigliate sui lati delle ruote.

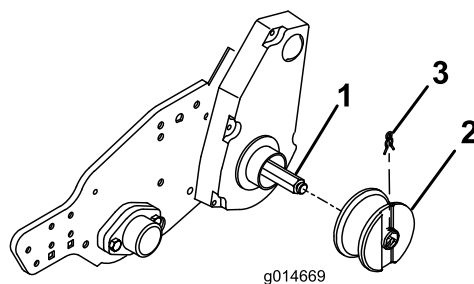


Figura 6

1. Albero della ruota
2. Ruota della guida
3. Clip per ruote

Caricamento della macchina

Abbassate le rampe di carico, spostate le macchine sulle guide e fissate le ruote nei relativi fermi (Figura 7).

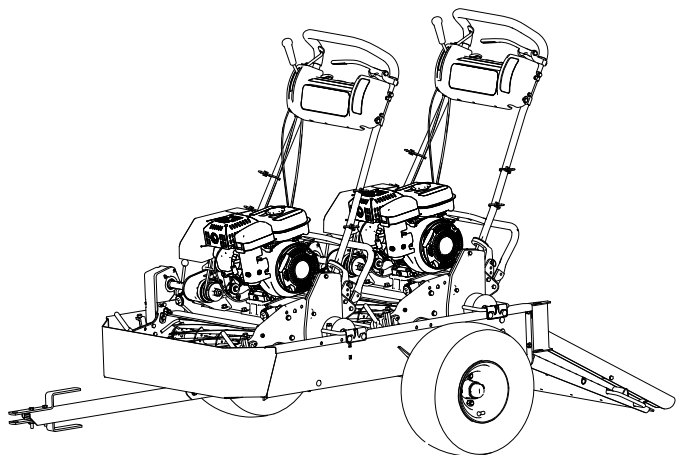


Figura 7

Nota: In caso di rimorchio di 1 sola macchina, montate le aste delle ruote nella serie centrale di fori di montaggio sul rimorchio.