



HoverPro® 450-maskin

Modellnr. 02612—Serienr. 400000000 og oppover

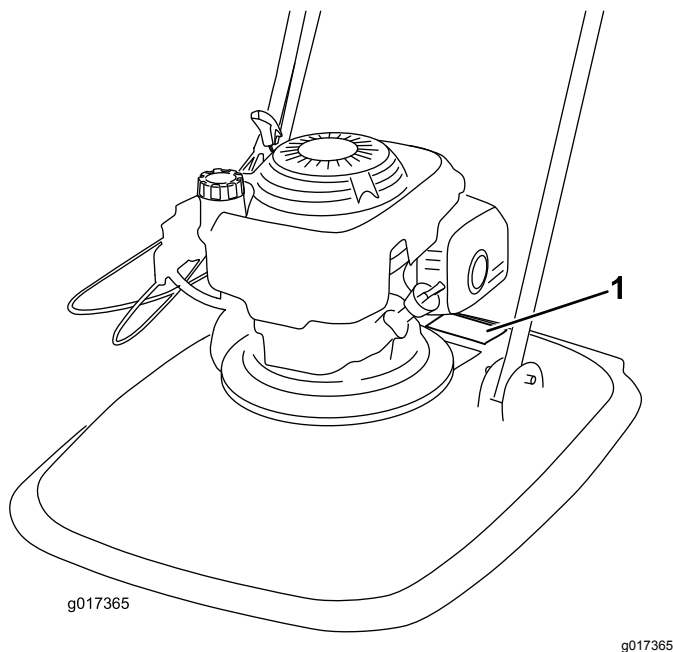
Brukerhåndbok

Innledning

Les denne håndboken nøye, slik at du lærer å bruke og vedlikeholde produktet på riktig måte og unngår person- eller produktskade. Du har ansvar for å bruke produktet på en riktig og sikker måte. Behold denne håndboken for fremtidig referanse.

Du kan kontakte Toro direkte på www.Toro.com for materiell om produktsikkerhet og opplæring, og for informasjon om tilbehør, hjelp til å finne en forhandler eller for å registrere produktet ditt.

Hvis maskinen må repareres, eller du trenger service, originale Toro-deler eller mer informasjon, kan du kontakte et autorisert forhandlerverksted eller Toros kundeserviceavdeling. Ha modell- og serienummer for hånden når du tar kontakt. **Figur 1** viser hvor på produktet modell- og serienumrene er plassert.



Figur 1

1. Skilt med modell- og serienummer

Noter produktets modell- og serienummer nedenfor:

Modellnr. _____
Serienr. _____

Denne brukerhåndboken identifiserer mulige farer, og markerer sikkerhetsbeskjeder gjennom sikkerhetsvarslingssymbolet (**Figur 2**) som varsler om en fare som kan føre til alvorlige skader eller dødsfall hvis du ikke følger de anbefalte forholdsreglene.



Figur 2

g000502

1. Sikkerhetsvarslingssymbol

I tillegg brukes to ord for å utheve informasjon. **Viktig** gjør oppmerksom på spesiell mekanisk informasjon og **Obs** henviser til generell informasjon som det er verdt å huske på.

Dette produktet er i samsvar med alle relevante europeiske direktiver. Se eget samsvarserklæringsskjema for produktet for detaljert informasjon.

Nettomoment: Motorens brutto- eller nettomoment ble beregnet i laboratorium av motorprodusenten i overensstemmelse med Society of Automotive Engineers (SAE) J1349. Konfigurert til å overholde sikkerhets-, utslipps- og driftskrav, vil det faktiske dreiemomentet for motoren for maskiner i denne klassen være betydelig lavere. Gå til www.Toro.com for å se spesifikasjonene for din maskinmodell.

Ikke tukle med motorstyringen eller endre hastighetsregulatoren. Hvis du gjør dette, kan det føre til en usikker tilstand som kan medføre personskader.

Innhold

Innledning	1
Sikkerhet	2
Generell sikkerhet	2
Sikkerhet før bruk	3
Sikkerhet under drift	3
Sikkerhet etter bruk	4
Sikkerhet ved vedlikehold	4
Sikkerhets- og instruksjonsmerker	5
Montering	6
1 Montere håndtaket.....	6
2 Montere håndtakssperren.....	6



Sikkerhet

Det følgende sikkerhetsavsnittet er tilpasset fra ANSI B71.4-2012 og EN 14910.

Generell sikkerhet

Dette produktet kan skade hender og føtter og slynge gjenstander opp i luften. Følg alltid alle sikkerhetsinstruksjoner for å unngå alvorlige skader.

Hvis du bruker dette produktet til andre formål enn det er beregnet på, kan du utsette deg selv eller andre for fare.

- Les og forstå innholdet i denne *brugerhåndboken* før du starter motoren.
- Hold hender og føtter borte fra roterende deler på maskinen.
- Bruk aldri maskinen uten at alle verneplater og andre sikkerhetsanordninger sitter på plass og fungerer.
- Hold deg unna alle åpninger på utløpssjakten. Hold andre på trygg avstand fra maskinen.
- Hold barn borte fra arbeidsområdet. Maskinen er ikke tillatt for barn.
- Stopp maskinen og slå av motoren før du utfører service på, fyller drivstoff på eller fjerner materiale fra maskinen.

Feilaktig bruk og vedlikehold av maskinen kan føre til personskade. Følg alltid disse forholdsreglene for å unngå at det skjer en ulykke, og ta alltid hensyn til sikkerhetsvarselsymbolet, som betyr Forsiktig, Advarsel eller Fare – personsikkerhetsinstruks. Hvis ikke disse instruksjonene tas hensyn til, kan dette føre til at noen blir alvorlig skadet eller drept.

Du finner mer sikkerhetsinformasjon i de respektive delene gjennom hele håndboken.

3 Fulle olje på motoren.....	7
Oversikt over produktet	8
Spesifikasjoner	9
Bruk	9
Fulle drivstofftanken.....	9
Kontrollere motoroljenivået.....	10
Justere klippehøyden	10
Starte motoren.....	11
Justere choken	12
Slå av motoren	12
Brukstips	13
Vedlikehold	14
Anbefalt vedlikeholdsplan	14
Gjøre klar til vedlikehold.....	14
Skifte luftrenseren	15
Skifte motorolje.....	15
Overhale tennpluggen	16
Skift ut klippetråden	16
Rengjøre maskinen	17
Lagring	17
Gjøre maskinen klar til oppbevaring.....	17
Feilsøking	18

Sikkerhet før bruk

Generell sikkerhet

- Gjør deg kjent med sikker bruk av utstyret, driftskontrollene og sikkerhetssymbolene.
- Kontroller at alle vern og sikkerhetsanordninger er på plass og fungerer korrekt.
- Undersøk alltid maskinen for å sikre at klippeenhetsbolten, linjen og skiven ikke er slitt eller skadet.
- Undersøk området der du skal bruke maskinen, og fjern alle gjenstander som kan slynges ut av maskinen.
- Når du justerer klippehøyden, kan du komme i kontakt med klippeenheten som er i bevegelse, noe som kan forårsake skader.
 - Slå av motoren, og vent til alle bevegelige deler har stanset.
 - Koble tennpluggledningen fra tennpluggen før du justerer klippehøyden.

Drivstoffsikkerhet

⚠ FARE

Drivstoff er meget brannfarlig og svært eksplosivt. Brann eller eksplosjon forårsaket av drivstoff kan påføre deg og andre brannskader samt ødelegge eiendom.

- **Når du fyller tanken, må drivstoffkannen og/eller maskinen være plassert direkte på bakken og ikke i et kjøretøy eller på en gjenstand, for å hindre at statisk elektrisitet antenner drivstoffet.**
- **Fyll opp drivstofftanken utendørs på et åpent område når motoren er nedkjølt. Tørk opp eventuelt drivstoffsøl.**
- **Ikke håndter drivstoff når du røyker eller er i nærheten av åpen ild eller gnister.**
- **Drivstoff må oppbevares på en godkjent kanne, utenfor barns rekkevidde.**

⚠ ADVARSEL

Drivstoff kan føre til skader eller dødsfall hvis det svelges. Hvis du utsettes for damp fra drivstoff over lengre tid, kan dette føre til alvorlig skade og sykdom.

- **Unngå innånding av damp fra drivstoff over lengre tid.**
- **Hold hendene og ansiktet unna dysen og drivstofftankåpningen.**
- **Hold drivstoffet unna øyne og hud.**

Sikkerhet under drift

Generell sikkerhet

- Ha på deg passende klær, inkludert vernebriller, sklisikkert og kraftig fottøy og hørselsvern. Sett opp langt hår, og ikke bruk smykker.
- Ikke bruk maskinen når du er syk, trett eller påvirket av alkohol eller andre rusmidler.
- Klippeenheten er skarp, kontakt med skiven eller linjen kan føre til personskader. Før du forlater føreriset, må du stanse motoren og vente til alle bevegelige deler står stille.
- Når du slipper dødmannskontrollen, skal motoren slå seg av og klippeenheten stanse innen tre sekunder. Hvis de ikke stopper som de skal, skal du umiddelbart slutte å bruke maskinen. Kontakt en autorisert serviceforhandler.
- Maskinen skal kun brukes under forhold med god sikt og egnede værforhold. Ikke bruk maskinen hvis det er fare for lyn.
- Vått gress eller løv kan føre til alvorlig personskade hvis du glir og kommer i kontakt med klippeenheten. Bruk gressklipperen kun under tørre forhold hvis det er mulig.
- Vær spesielt forsiktig når du nærmer deg hjørner, busker, trær eller andre objekter som kan hindre sikten din.
- Vær oppmerksom på hull, steiner eller andre skjulte objekter. Ujevnt terreng kan føre til at du glir og faller.
- Stopp maskinen og undersøk klippeenheten hvis du har kjørt over gjenstander, eller hvis maskinen begynner å vibrere unormalt. Foreta alle nødvendige reparasjoner før du gjenopptar bruk.
- Før du forlater føreriset, må du stanse motoren og vente til alle bevegelige deler står stille.
- Hvis motoren er varm, vil lyddemperen være varm og kan forårsake alvorlige brannskader. Ikke berør den varme lyddemperen.
- Bruk bare tilbehør og utstyr som er godkjent av The Toro® Company.

Sikkerhet i bakker

▲ ADVARSEL

Hvis du kjører motoren i skråninger på mer enn 45 grader, vil det føre til alvorlig motorskade på grunn av manglende smøring. Noen av de potensielle skadene kan inkludere ventiler som sitter fast, svidde stempler eller brente veivarmlagre.

- Før du kjører i en skråning, bør du utføre en undersøkelse av området for å fastslå den faktiske hellingen der enheten skal brukes.
- Ikke kjør 4-takts Honda-motoren i dette produktet i hellinger på mer enn 45 grader.
- Unngå å klippe vått gress. Dårlig fotfeste kan føre til at du glir og faller.
- Vær forsiktig når du klipper gress i nærheten av kanter, grøfter eller voller.
- Ved bruk av maskinen, bruk alltid begge hendene på håndtaket.
- Når du klipper fra toppen av en bratt bakke og trenger lengre rekkevidde, kan du bruke et godkjent forlenget håndtak.

Sikkerhet etter bruk

Generell sikkerhet

- Fjern gress og rusk fra maskinen for å unngå at det begynner å brenne. Tørk opp eventuelt olje- eller drivstoffsøl.
- La motoren bli kald før maskinen settes på et lukket sted.
- Oppbevar aldri maskinen eller bensinkannen hvor det er åpen ild, gnist eller kontrollampe som på en varmtvannstank eller andre apparater.

Sikkerhet under transport

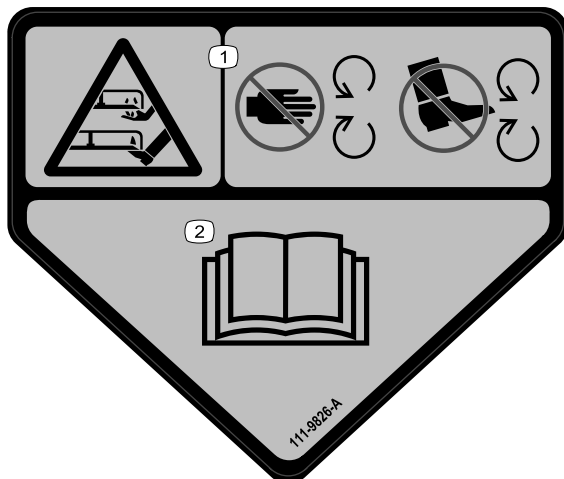
- Vær forsiktig når du laster maskinen av eller på en lastebil eller tilhenger.
- Fest maskinen.
- Motoren skal ikke brukes til å løfte maskinen, da skarpe kanter kan forårsake personskader.

Sikkerhet ved vedlikehold

- Koble fra tennpluggledningen fra tennpluggen før du utfører vedlikeholdsprosedyrer.
- Bruk hansker og vernebriller når du vedlikeholder maskinen.
- Bruk hansker når du utfører service på klippeenheten.
- Du må aldri fingre med sikkerhetsenhetene. Kontroller regelmessig at de virker tilfredsstillende.
- Når du vender maskinen på siden kan drivstoffet lekke ut. Drivstoff er meget brannfarlig og eksplosivt, og kan føre til personskader. Kjør motoren tom eller fjern drivstoffet med en håndpumpe, sug den aldri opp med hevert.

Sikkerhets- og instruksjonsmerker

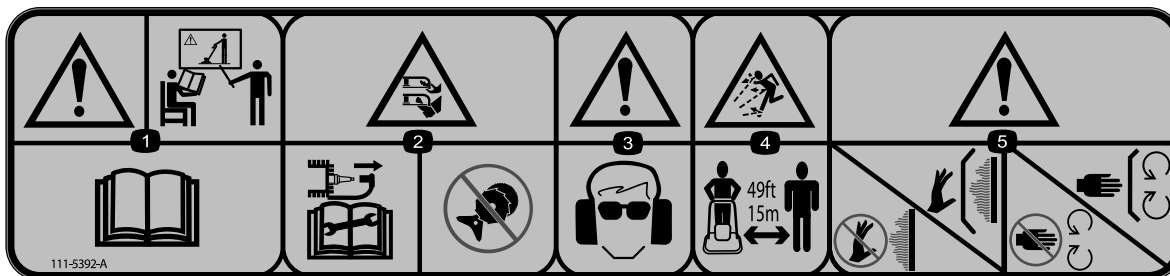
Viktig: Sikkerhetsmerker og -instruksjoner er lett synlige for føreren og er plassert i nærheten av alle områder som representerer en potensiell fare. Bytt ut alle merker som er ødelagte eller mangler.



111-9826

decal111-9826

1. Fare for kutting/lemlesting av hender og føtter, klippeenhet – hold hender og føtter borte fra bevegelige deler.
2. Les *brugerhåndboken*.



111-5392

decal111-5392

1. Advarsel – Lær deg bruk av produktet, les *brugerhåndboken*.
2. Fare for kutting/lemlesting av hender og føtter, nylontråd – koble tråden fra tennpluggen før du jobber på maskinen, monter aldri klippedeler av metall.
3. Advarsel – bruk øye- og hørselvern.
4. Fare for at gjenstander slynges gjennom luften. Hold andre personer minst 15 m unna maskinen.
5. Advarsel – ikke rør varme overflater, hold vernene på plass og hold deg unna bevegelige deler.



g017410

H295159

g017410

1. Stopp motoren (slå av)

Montering

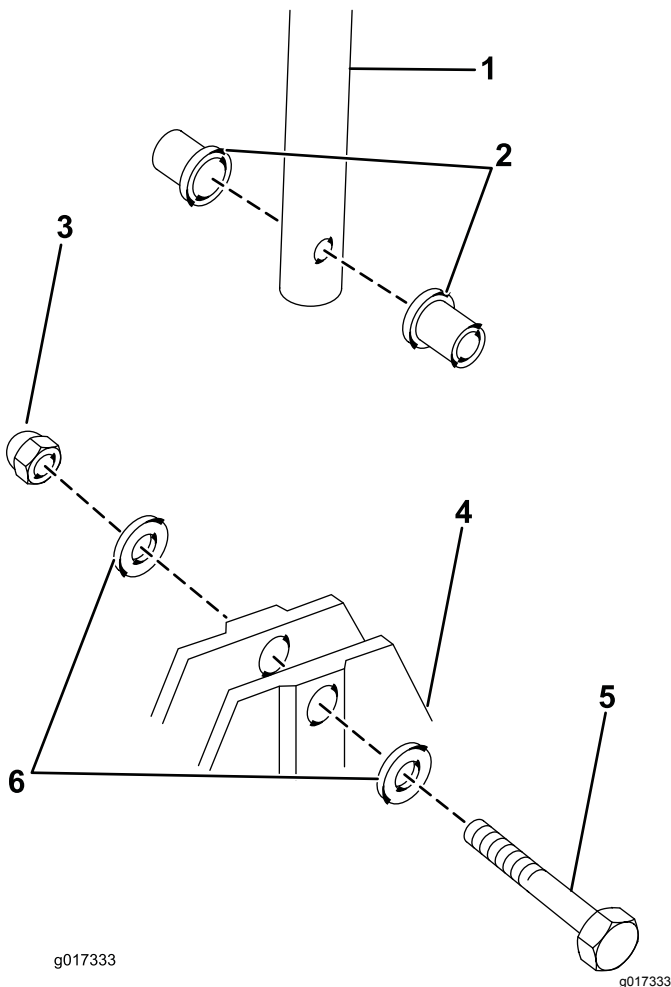
1

Montere håndtaket

Ingen deler er nødvendige

Prosedyre

1. Før to hylser inn på rammen.



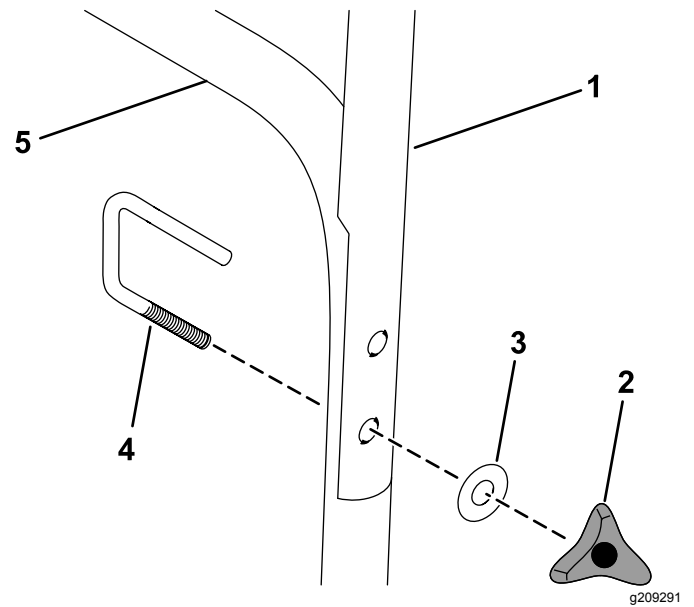
Figur 3

- | | |
|------------------|-----------|
| 1. Nedre håndtak | 4. Ramme |
| 2. Hylser | 5. Skruer |
| 3. Mutter | 6. Skiver |

2. Plasser nedre håndtak mellom hylsene, og fest det med én håndtaksskrue, to skiver og én mutter.

Merk: Plasser nedre håndtak mellom hylsene med kick stop-enheten på høyre side.

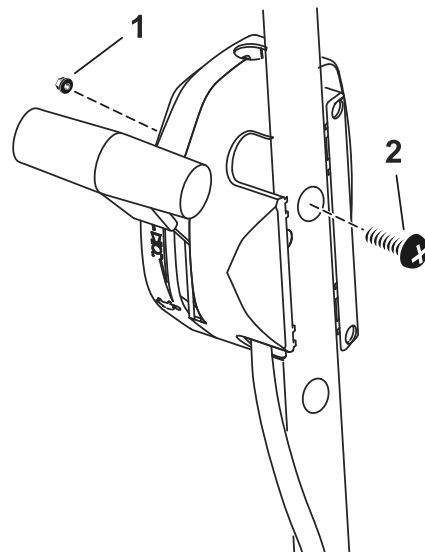
3. Gjenta dette på motsatt side.
4. Rett inn hullene på øvre håndtak med nedre håndtak.



Figur 4

- | | |
|-----------------|------------------|
| 1. Øvre håndtak | 4. U-bolt |
| 2. Håndsviv | 5. Nedre håndtak |
| 3. Skive | |

5. Før U-bolten gjennom øvre og nedre håndtak og fest med en skive og et håndhjul.
6. Fest gassen utenpå håndtaket, og fest den med en mutter og en panskrue.



Figur 5

- | | |
|-----------|------------------|
| 1. Mutter | 2. Flathodeskrue |
|-----------|------------------|

2

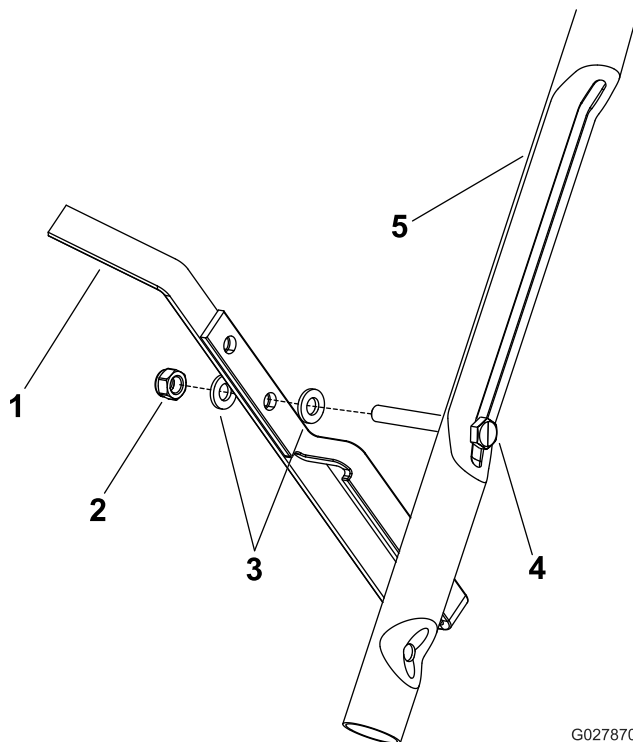
Montere håndtakssperren

Ingen deler er nødvendige

Prosedyre

Fest håndtakssperren til bolten på høyre side på nedre håndtak med en mutter og to skiver (Figur 6).

Merk: Monter håndtakssperren ved å bruke det nedre hullet i håndtakssperren som vist i Figur 6.



Figur 6

G027870
g027870

- | | |
|-------------------|------------------|
| 1. Håndtakssperre | 4. Bolt |
| 2. Mutter | 5. Nedre håndtak |
| 3. Skive | |

3

Fylle olje på motoren

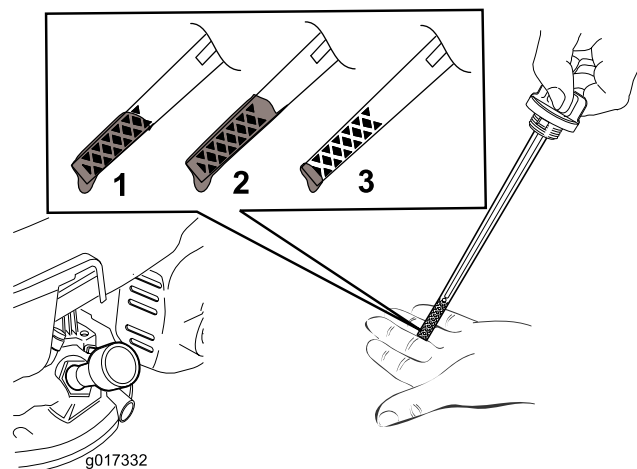
Ingen deler er nødvendige

Prosedyre

Viktig: Maskinen leveres ikke med olje i motoren. Før du starter motoren, fyll olje på motoren.

Maks. påfyll: 0,59 l, type: Multigrade Mineral 10W-30 olje med API-serviceklassifisering SF, SG, SH, SJ, SL eller høyere.

1. Flytt maskinen til en jevn flate.
2. Fjern peilestaven (Figur 7).



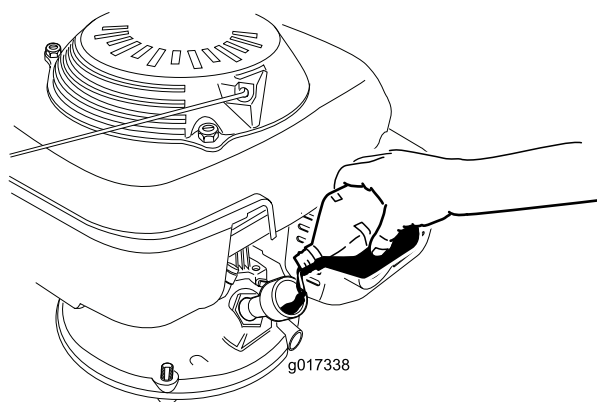
Figur 7

g017332

1. Oljenivået er på maksimum.
2. Oljenivået er for høyt – fjern olje fra veivhuset.
3. Oljenivået er for lavt – fyll olje på veivhuset.

3. Hell olje **sakte** i oljepåfyllingshullet, vent i tre minutter og kontroller oljenivået på peilestaven ved å tørke av peilestaven og så sette oljepåfyllingslokket, **uten skru det på plass**, inn i hullet (Figur 8).

Oversikt over produktet



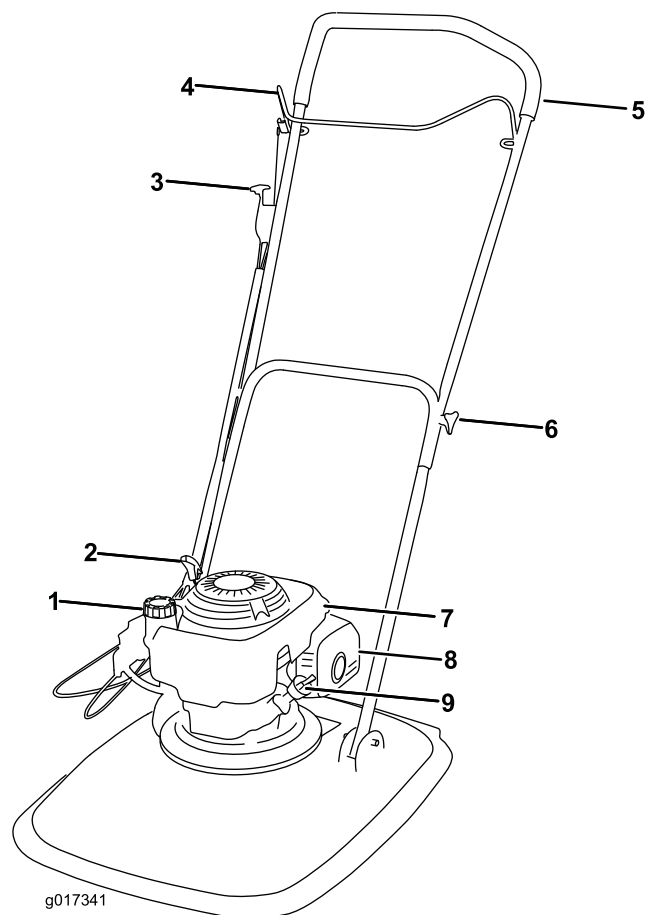
Figur 8

g017338

Merk: Fyll motorveivhuset med olje til peilestaven viser at motoroljenivået er korrekt, som vist i [Figur 7](#). Hvis du fyller for mye olje på motoren, fjern den overfløydige oljen som oppgitt i [Skifte motorolje \(side 15\)](#).

4. Monter peilestaven og stram den til for hånd.

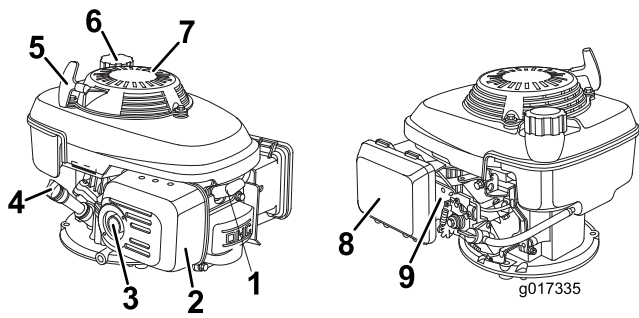
Viktig: Skift motorolje etter de fem første driftstimene, deretter én gang i året. Se [Skifte motorolje \(side 15\)](#).



Figur 9

g017341

- | | |
|---------------------|---------------------|
| 1. Drivstofflokk | 6. Håndtaksknott |
| 2. Starte motoren | 7. Eksosbeskyttelse |
| 3. Gasskontroll | 8. Motordeksel |
| 4. Dødmannskontroll | 9. Peilestav |
| 5. Håndtak | |



Figur 10

- | | |
|---------------------|------------------|
| 1. Tennplugg | 6. Drivstofflokk |
| 2. Eksosbeskyttelse | 7. Fingervern |
| 3. Eksos | 8. Luftfilter |
| 4. Peilestav | 9. Forgasser |
| 5. Startergrep | |

Spesifikasjoner

Modell	Klippebredde	Produktbredde
02612	457 mm	574 mm

Bruk

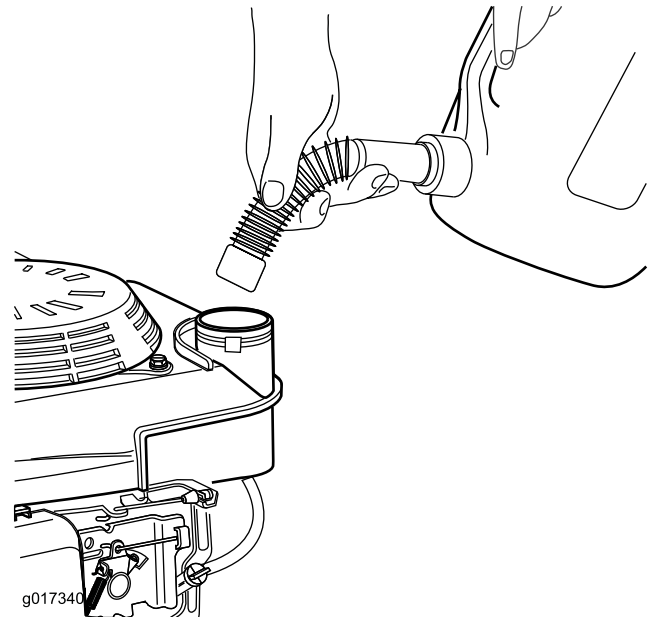
Fylle drivstofftanken

- For best resultat må du bruke kun ren, fersk og blyfri bensin med oktankvalitet på 87 eller høyere (vurderingsmetode (R+M)/2)).
- Oksidert drivstoff med opptil 10 % etanol eller 15 % MTBE i volum er godkjent.
- **Ikke** bruk etanolblandinger av bensin (som f.eks. E15 eller E85) med mer enn 10 % etanol i volum. Det kan føre til ytelsesproblemer og/eller motorskade som kanskje ikke dekkes av garanti.
- **Ikke** bruk bensin som inneholder metanol.
- **Ikke** oppbevar drivstoff i drivstofftanken eller i drivstoffbeholdere over vinteren, med mindre det er tilsatt drivstoffstabilisator i drivstoffet.
- **Ikke** bland olje i bensinen.

Fyll drivstofftanken med ny, blyfri bensin fra en av de store bensinstasjonskjedene (Figur 11).

Viktig: For å redusere oppstartsproblemer kan du ha drivstoffstabilisator i drivstoffet hele sesongen, og blande det med drivstoff som er under 30 dager gammelt.

Se brukerhåndboken for motoren for mer informasjon.

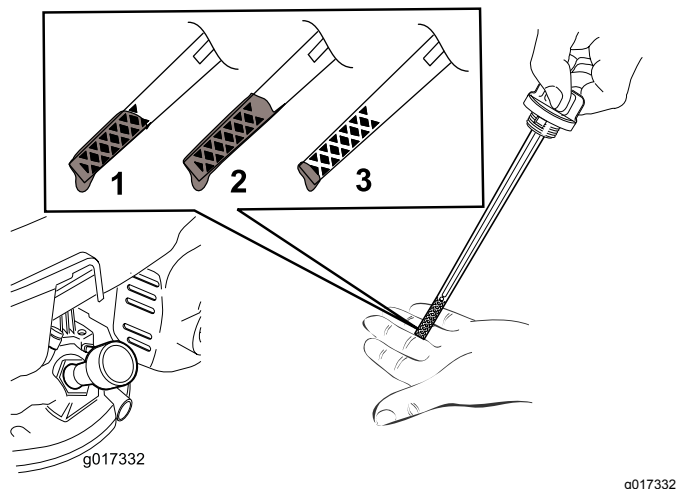


Figur 11

Kontrollere motoroljenivået

Serviceintervall: For hver bruk eller daglig

1. Flytt maskinen til en jevn flate.
2. Ta ut peilestaven og tørk den med en ren fille.
3. Sett inn, **men ikke skru inn**, peilestaven i oljepåfyllingshullet.
4. Fjern peilestaven og sjekk den.
5. For å se oljenivået på peilestaven, se [Figur 12](#).



Figur 12

1. Oljenivået er på maksimum.
2. Oljenivået er for høyt – fjern olje fra veivhuset.
3. Oljenivået er for lavt – fyll olje på veivhuset.

6. Hvis oljenivået er lavt, hell olje **sakte** i oljepåfyllingshullet, vent i tre minutter og kontroller oljenivået på peilestaven ved å tørke peilestaven tørt og så sette, **men ikke skru inn**, oljepåfyllingslokket inn i hullet.

Merk: Maks. påfyll: 0,59 l, Multigrade Mineral 10W-30-olje med API-serviceklassifisering SF, SG, SH, SJ, SL eller høyere.

Merk: Fyll motorveivhuset med olje til peilestaven viser at motoroljenivået er korrekt, som vist i [Figur 12](#). Hvis du fyller for mye olje på motoren, fjern den overflødig olje som oppgitt i [Skifte motorolje \(side 15\)](#).

7. Monter peilestaven og stram den til for hånd.

Viktig: **Skift motorolje etter de fem første driftstimene, deretter én gang i året. Se [Skifte motorolje \(side 15\)](#).**

Justere klippehøyden

⚠ ADVARSEL

Når du justerer klippehøyden, kan du komme i kontakt med deler i bevegelse, noe som kan forårsake alvorlig personskade.

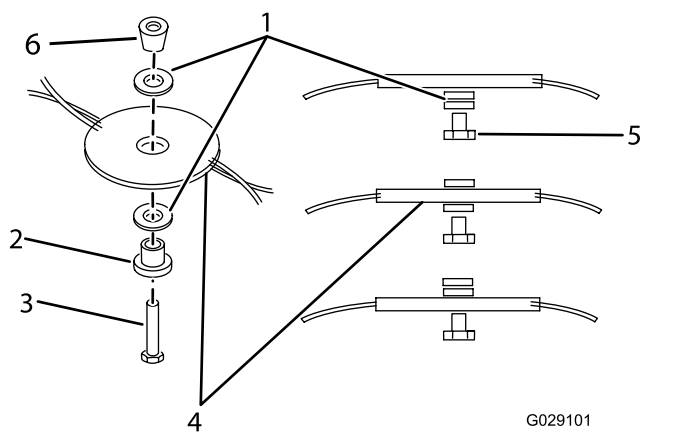
- Stopp motoren, og vent til alle bevegelige deler har stoppet.
- Bruk hansker når du håndterer klippeenheten.

⚠ FORSIKTIG

Hvis motoren er varm, vil lydtemperen være varm og kan forårsake alvorlige brannskår. Ikke berør den varme lydtemperen.

Juster klippehøyden som ønsket.

1. Vri drivstoffbryteren til av-stillingen.
2. Koble ledningen fra tennpluggen.
3. Vipp maskinen over på siden med peilestaven ned.
4. **Bruk vernehansker**, og fjern festebolten og klippeskiven.
5. Juster avstandsstykkene til ønsket høyde, og monter deretter klippeskiven på nytt ([Figur 13](#)).



Figur 13

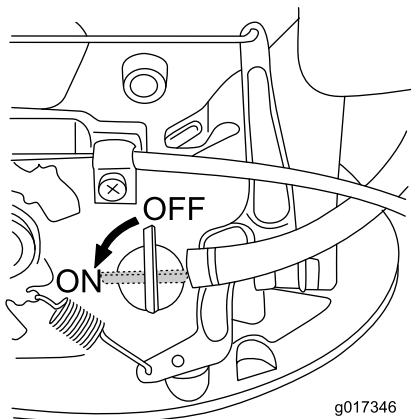
1. Avstandsstykker
2. Holder
3. Festebolt
4. Klippeskive
5. Holder
6. Stort avstandsstykke

Merk: Det store avstandsstykket må være direkte under viftehjulet hele tiden.

6. Stram bolten med en momentnøkkel til 25 N·m.

Starte motoren

1. Sett gassen i CHOKESTILLING, og påse at drivstoffbryteren er i PÅ-stillingen.

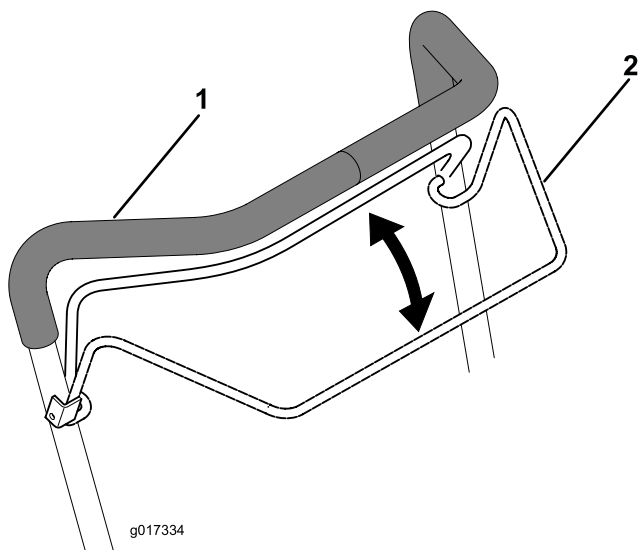


Figur 14



Figur 16

2. Hold dødmannskontrollen mot håndtaket.



Figur 15

1. Håndtak
2. Dødmannskontroll

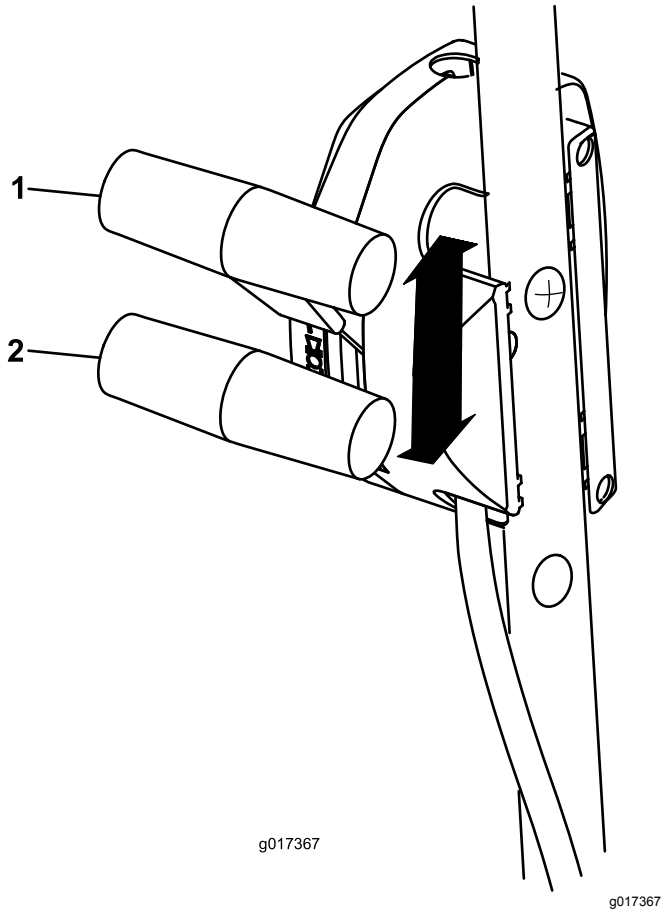
3. Plasser foten på klippeenheten og vipp maskinen mot deg (Figur 16).

4. Trekk i tilbakespolingshåndtaket.

Merk: Hvis maskinen ikke starter, ta kontakt med et autorisert forhandlerverksted.

Justere choken

Bruk gassen til å justere choken (Figur 17).



Figur 17

1. Choke på

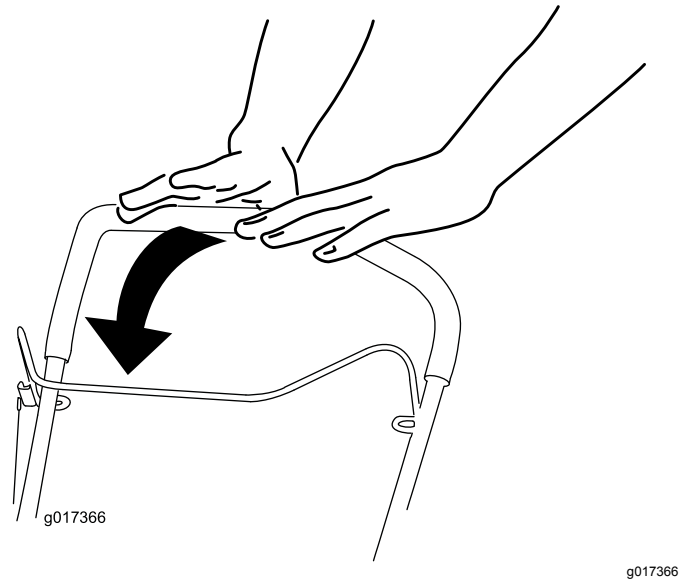
2. Choke av

Slå av motoren

Serviceintervall: For hver bruk eller daglig

Frigjør dødmannskontrollen for å slå av motoren (Figur 18).

Viktig: Når du slipper dødmannskontrollen, skal både motoren og klippeskiven stanse innen tre sekunder. Hvis de ikke stopper som de skal, skal du umiddelbart slutte å bruke maskinen. Kontakt en autorisert serviceforhandler.



Figur 18

Brukstips

- Overlapp skårganger i stedet for å klippe en hel skårgang hver gang.

Generelle klippetips

- Undersøk området der du skal bruke maskinen, og fjern alle gjenstander som kan slynges ut av maskinen.
- La ikke klippetråden treffe harde gjenstander. Klipp aldri over en gjenstand med overlegg.
- Hvis maskinen treffer en gjenstand eller starter å vibrere, slå av motoren øyeblikkelig, koble kabelen fra tennpluggen og undersøk maskinen for skade.
- For best mulig resultat kan du montere nye klippetråder før klippesesongen begynner.
- Skift ut klippetråden ved behov med en ny Toro-klippetråd.
- Påse at den nye klippetråden er like lang som den intakte klippetråden.

Klippe gress

- Klipp kun av ca. en tredjedel av gressstrået av gangen. Ikke klipp lavere enn den høyeste innstillingen på 30 mm med mindre gresset er spredt, eller hvis det er sent på høsten og gresset vokser saktere. Se [Justere klippehøyden \(side 10\)](#).
- Det anbefales ikke å klippe gress som er over 15 cm høyt. Hvis gresset er for langt, kan maskinen bli tettet og motoren stanse.
- Vått gress og løv har en tendens til å klumpe seg på bakken og kan føre til at maskinen tilstoppes eller at motoren stanser. Bruk gressklipperen kun under tørre forhold hvis det er mulig.

⚠ ADVARSEL

Vått gress eller løv kan føre til alvorlig personskade hvis du glir og kommer i kontakt med klippetråden. Bruk gressklipperen kun under tørre forhold hvis det er mulig.

- Vær oppmerksom på brannfare ved svært tørre forhold, følg alle lokale brannvarsler og hold maskinen fri for tørt gress og løvresten.
- Hvis den ferdig klippede gressplenen ikke ser bra ut, kan du prøve én gang til og gjøre følgende:
 - Inspiser klippeenheten og/eller skift ut klippetråden.
 - Gå saktere mens du klipper.
 - Hev klippehøydeinnstillingen på maskinen.
 - Klipp gresset oftere.

Klippe løv

- Når du har klippet plenen, kontroller at halvparten av gresset vises gjennom lavet med klippet løv. Det kan være nødvendig å gå over løvet mer enn én gang.
- Det anbefales ikke å klippe gress som er over 15 cm høyt. Hvis løvlaget er for tykt, kan maskinen bli tilstoppet og motoren stanse.
- Reduser klippehastigheten hvis maskinen ikke klipper løvene fint nok.

Vedlikehold

Merk: Angi hva som er høyre og venstre side på maskinen ved å stå i normal arbeidsstilling.

Anbefalt vedlikeholdsplan

Vedlikeholdsintervall	Vedlikeholdsprosedyre
Etter de 5 første timene	<ul style="list-style-type: none">• Skift motoroljen.
For hver bruk eller daglig	<ul style="list-style-type: none">• Kontroller motoroljenivået.• Kontroller at motoren slås av innen tre sekunder etter at du slipper dødmannskontrollen.• Fjern gressrester og smuss fra hele maskinen.
Etter hver bruk	<ul style="list-style-type: none">• Fjern gressrester og smuss fra hele maskinen.
Hver 100. driftstime	<ul style="list-style-type: none">• Undersøk tennpluggen, og bytt den ut hvis det er nødvendig.
Før lagring	<ul style="list-style-type: none">• Tøm drivstofftanken før reparasjon som oppgitt og før årlig lagring.• Fjern kjølesystem; fjern gressrester, rusk eller smuss fra motorens luftkjøleribber og starteren. Rengjør systemet oftere under skitne forhold.
Årlig	<ul style="list-style-type: none">• Skift ut luftfilteret. Skift det ut oftere hvis gressklipperen brukes i støvete omgivelser.• Skift motoroljen.• Skift ut klippetråden.

Gjøre klar til vedlikehold

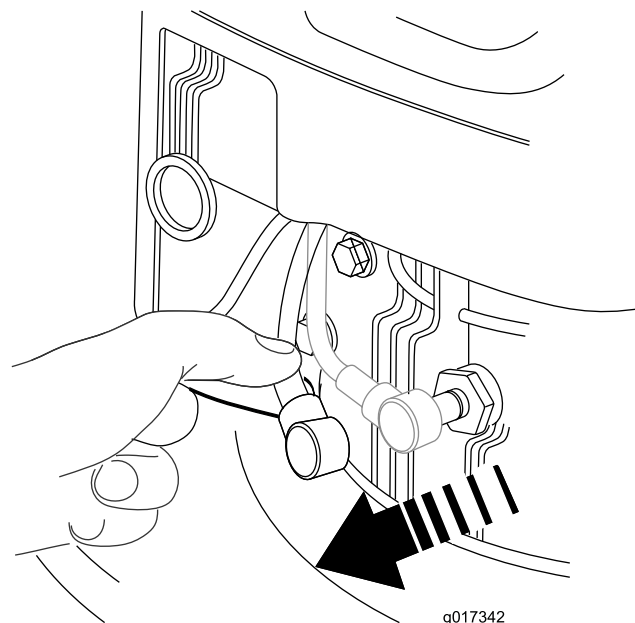
⚠ ADVARSEL

Når du vender maskinen på siden, kan drivstoffet lekke ut. Drivstoff er meget brannfarlig, eksplosivt og kan føre til personskader.

Kjør motoren tom, eller fjern drivstoffet med en håndpumpe, sug det aldri opp med hevert.

1. Slå av motoren, og vent til alle bevegelige deler har stanset.
2. Koble fra tennpluggledningen fra tennpluggen (Figur 19) før du utfører vedlikeholdsprosedyrer.

Viktig: Vend alltid maskinen over på siden med peilestaven ned. Hvis maskinen er vippet i en annen retning, kan olje fylle ventilrekken, og det tar minst 30 minutter å tappe den.



Figur 19

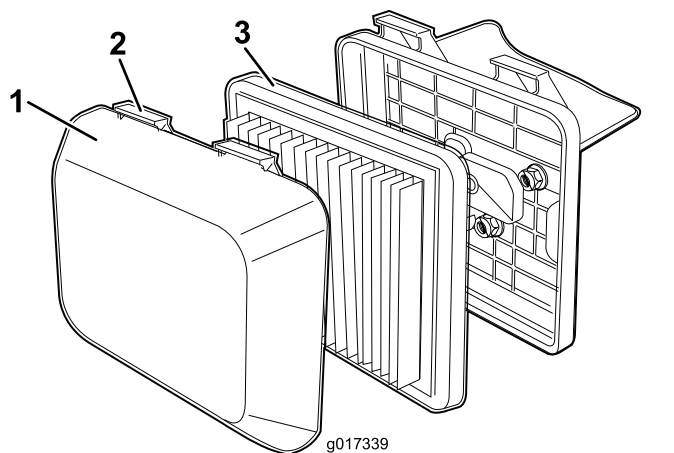
1. Tennpluggkabel

3. Når du har utført vedlikeholdsprosedyrer, koble tennpluggledningen til tennpluggen.

Skifte luftrensere

Serviceintervall: Årlig

1. Trykk ned låsetappene oppå luftrenserdekslet (Figur 20).



Figur 20

1. Deksel
2. Låsetapper
3. Filter

2. Åpne dekslet.
 3. Fjern filteret (Figur 20).
 4. Inspiser filteret og skift det hvis det er skadet eller skittent.
 5. Kontroller papirluftfilteret.
 - A. Hvis filteret er skadet eller vått av olje eller drivstoff, bytt det ut.
 - B. Hvis filteret er skittent, bank det noen ganger lett mot en hard overflate eller blås trykkluft på mindre enn 2,07 bar gjennom den siden av filteret som venter mot motoren.
- Merk:** Ikke børst smusset av filteret, dette skuver smusset inn i fibre.
6. Fjern smuss fra luftrenserkroppen og dekk til med en fuktig klut. **Ikke tørk smuss inn i luftkanalen.**
 7. Sett filteret inn i luftrenseren.
 8. Sett på dekslet igjen.

Skifte motorolje

Serviceintervall: Etter de 5 første timene

Årlig

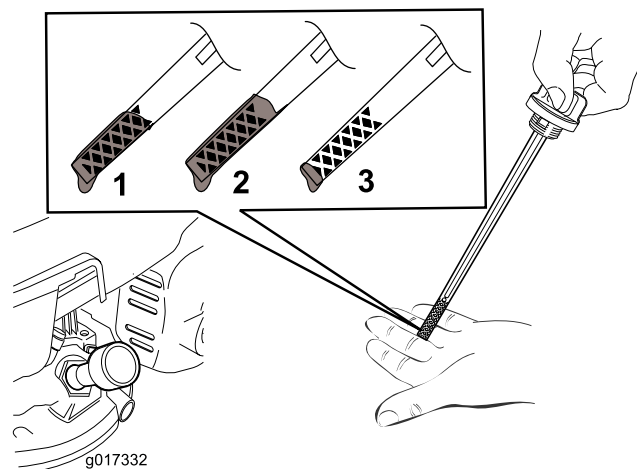
1. La motoren gå i noen minutter for å varme opp oljen før du skifter den.

Merk: Varm olje flyter bedre og bærer med seg flere urenheter.

2. Påse at drivstofftanken inneholder lite eller ikke noe drivstoff, slik at det ikke lekker ut når du vipper maskinen over på siden.
3. Koble ledningen fra tennpluggen. Se [Gjøre klar til vedlikehold \(side 14\)](#).
4. Fjern peilestaven.
5. Vend maskinen over på siden, med peilestaven ned, for å tømme den brukte oljen ut gjennom oljefyllingsrøret.
6. Sett maskinen i driftsstilling igjen.
7. Hell olje **sakte** i oljepåfyllingshullet, vent i tre minutter og kontroller oljenivået på peilestaven ved å tørke av peilestaven og deretter sette oljepåfyllingslokket, **uten skru det på plass**, inn i hullet.

Merk: Maks. påfyll: 0,59 l, type: Multigrade Mineral 10W-30 olje med API-serviceklassifisering SF, SG, SH, SJ, SL eller høyere.

Merk: Fyll motorveivhuset med olje til peilestaven viser at motoroljenivået er korrekt, som vist i [Figur 21](#). Hvis du fyller for mye olje på motoren, fjern den overflødig olje som oppgitt i 5.



Figur 21

1. Oljenivået er på maksimum.
2. Oljenivået er for høyt – fjern olje fra veivhuset.
3. Oljenivået er for lavt – fyll olje på veivhuset.

8. Monter peilestaven og stram den til for hånd.
9. Det gamle oljefilteret må kasseres eller gjenvinnes i henhold til lokale forskrifter.

Overhale tennpluggen

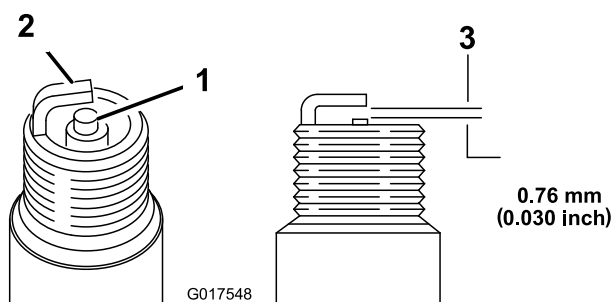
Serviceintervall: Hver 100. driftstime

Kontroller tennpluggene etter hver 100. driftstime. Bruk en tennplugg av typen **Champion RN9YC** eller en tilsvarende plugg.

1. Slå av motoren, og vent til alle bevegelige deler har stanset.
2. Koble ledningen fra tennpluggen.
3. Rengjør rundt tennpluggen.
4. Fjern tennpluggen fra sylindrehodet.

Viktig: En tennplugg som er sprukket eller skitten, må skiftes ut. Rengjør ikke elektrodene, siden partikler som kommer inn i sylinderen kan føre til at motoren skades.

5. Juster åpningen på tennpluggen til 0,76 mm (Figur 22).



Figur 22

1. Elektrodeislator i midten
2. Elektrode på siden
3. Elektrodeavstand (ikke måltegning)

6. Monter tennpluggen og pakningen.
7. Stram pluggen med et moment på 20 N·m.
8. Koble ledningen til tennpluggen.

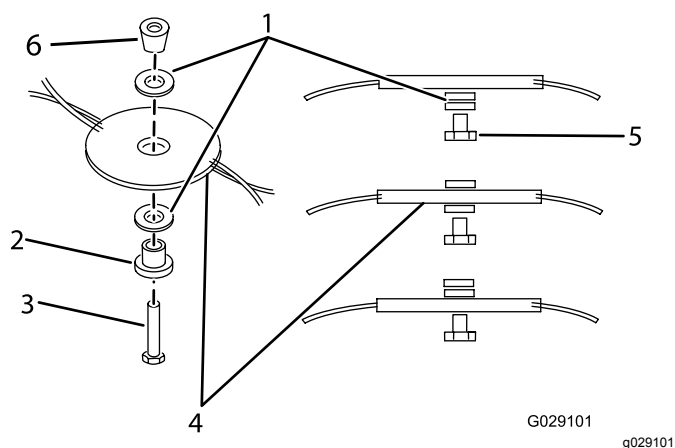
Skift ut klippetråden

Serviceintervall: Årlig

Viktig: Du trenger en momentnøkkel for å montere klippeskiveenheten korrekt. Hvis du ikke har en momentnøkkel, eller ikke føler deg kompetent til å utføre prosedyren, kontakt en autorisert serviceforhandler.

Undersøk klippeskiveenheten hver gang du går tom for drivstoff. Hvis klippeskiveenheten er skadet eller sprukket, må den skiftes ut omgående.

1. Koble fra tennpluggledningen fra tennpluggen. Se [Gjøre klar til vedlikehold \(side 14\)](#).
2. Vend maskinen over på siden med peilestaven ned.
3. Fjern klippeskiven ved å dreie festebolten mot klokken (Figur 23), og ta vare på alle monteringsdelene.



Figur 23

- | | |
|--------------------|-------------------------|
| 1. Avstandsstykker | 4. Klippeskive |
| 2. Holder | 5. Holder |
| 3. Festebolt | 6. Stort avstandsstykke |

4. Skift ut eksisterende klippetråder med to nye klippetråder av lik lengde plassert overfor hverandre.
5. Monter den nye klippeskiven ved å dreie bolten med klokken (Figur 23), og monter alle monteringsdelene.

6. **Bruk en momentnøkkel for å stramme festebolten til et moment på 25 N·m.**

Viktig: En bolt med dreiemoment på 25 N·m er veldig godt tilstrammet. Hold klippeskiven med en behansket hånd, legg vekten på skralen eller momentnøkkelen, og stram bolten godt til. Det er nesten umulig å stramme denne bolten for mye.

Rengjøre maskinen

Serviceintervall: For hver bruk eller daglig

Etter hver bruk

⚠ ADVARSEL

Maskinen kan løsne materiale fra under maskinhuset.

- **Bruk vernebriller.**
 - **Forbli i operatørstilling (bak håndtaket).**
 - **Pass på at det ikke er andre personer i området.**
1. Vipp maskinen over på siden med peilestaven ned.
 2. Bruk en børste eller trykkluft til å fjerne gress og rusk fra eksosvernet, det øvre dekslet og omliggende klippeenhetsområder.

Lagring

Maskinen må oppbevares på et kjølig, rent og tørt sted.

Gjøre maskinen klar til oppbevaring

⚠ ADVARSEL

Drivstoffdamp kan eksplodere.

- **Drivstoff skal ikke lagres i mer enn 30 dager.**
 - **Maskinen skal ikke oppbevares på et sted som er i nærheten av åpen ild.**
 - **La motoren kjøle seg ned før oppbevaring.**
1. Når du for siste gang for sesongen heller på mer drivstoff, bland stabiliseringsmiddel i nytt drivstoff som anvist av produsenten.
 2. Kjør maskinen til den går tom for drivstoff.
 3. Prim motoren, og start den på nytt.
 4. La motoren gå til den slår seg av. Når du ikke lenger kan starte motoren, er den tilstrekkelig tom for drivstoff.
 5. Koble ledningen fra tennpluggen.
 6. Ta ut tennpluggen, hell 30 ml olje gjennom tennplugghullet, og dra **sakte** i startsnoren flere ganger for å fordele oljen gjennom sylindren, for å hindre korrosjon i sylindren mellom sesongene.
 7. Monter tennpluggen, og trekk den til med et moment på 20 N·m.
 8. Stram alle løse skruer, bolter og muttere.

Feilsøking

Problem	Mulig årsak	Løsning
Motoren starter ikke	<ol style="list-style-type: none"> 1. Kabelen er ikke koplet til tennpluggen. 2. Hullet i drivstofflokkventilen er tilstoppet. 3. Tennpluggen er skadet eller skitten eller elektrodeavstanden er feil. 4. Drivstofftanken er tom, eller det er gammelt drivstoff i drivstoffsystemet. 	<ol style="list-style-type: none"> 1. Koble ledningen til tennpluggen. 2. Rengjør hullet i drivstofflokkventilen, eller skift ut drivstofflokket. 3. Kontroller tennpluggen, og juster åpningen om nødvendig. Skift tennpluggen hvis den er ripet, skitten eller sprukket. 4. Tøm drivstofftanken, og/eller fyll den med ferskt drivstoff. Hvis du fortsatt har problemer, kontakter du et autorisert forhandlerverksted.
Det er vanskelig å starte motoren, eller den går ikke skikkelig.	<ol style="list-style-type: none"> 1. Hullet i drivstofflokkventilen er tilstoppet. 2. Luftfilterelementet er skittent og hindrer luftgjennomstrømningen. 3. Det er gressrester og smuss på undersiden av maskinhuset. 4. Tennpluggen er skadet eller skitten eller elektrodeavstanden er feil. 5. Motoroljenivået er for lavt, for høyt eller oljen er skitten. 6. Det er gammel bensin i drivstoffsystemet. 	<ol style="list-style-type: none"> 1. Rengjør hullet i drivstofflokkventilen, eller skift ut drivstofflokket. 2. Rengjør luftfilterets forfilter og/eller skift ut papirluftfilteret. 3. Rengjør under maskinhuset. 4. Kontroller tennpluggen, og juster åpningen om nødvendig. Skift tennpluggen hvis den er ripet, skitten eller sprukket. 5. Kontroller motoroljenivået. Skift oljen hvis den er skitten, fyll eller tøm olje for å justere oljenivået til Full-merket på peilestaven. 6. Tøm drivstofftanken, og fyll den med ny bensin.
Motoren svinger ikke jevnt	<ol style="list-style-type: none"> 1. Kabelen er ikke koplet til tennpluggen. 2. Tennpluggen er skadet eller skitten eller elektrodeavstanden er feil. 3. Luftfilterelementet er skittent og hindrer luftgjennomstrømningen. 	<ol style="list-style-type: none"> 1. Koble ledningen til tennpluggen. 2. Kontroller tennpluggen, og juster åpningen om nødvendig. Skift tennpluggen hvis den er ripet, skitten eller sprukket. 3. Rengjør luftfilterets forfilter og/eller skift ut papirluftfilteret.
Maskinen eller motoren vibrerer for mye	<ol style="list-style-type: none"> 1. Det er gressrester og smuss på undersiden av maskinhuset. 2. Monteringsboltene i motoren er løse. 3. Klippeenhetsbolten er løs. 	<ol style="list-style-type: none"> 1. Rengjør under maskinhuset. 2. Trekk til monteringsboltene. 3. Trekk til klippeenhetsbolten.
Klippemønsteret er ujevnt	<ol style="list-style-type: none"> 1. Du klipper gjentatte ganger i det samme mønsteret. 2. Det er gressrester og smuss på undersiden av maskinhuset. 	<ol style="list-style-type: none"> 1. Endre klippemønsteret. 2. Rengjør under maskinhuset.

Europeisk personvernerklæring

Informasjonen Toro samler inn

Toro Warranty Company (Toro) respekterer ditt personvern. For at vi skal kunne behandle ditt garantikrav og kontakte deg ved en eventuell produkttilbakekalling, ber vi deg om å dele enkelte personopplysninger med oss, enten direkte eller gjennom din lokale Toro-bedrift eller -forhandler.

Toros garantisystem finnes på vertsservere i USA, hvor personvernlovgivningen kanskje ikke gir samme beskyttelse som i ditt eget land.

VED Å DELE DIN PERSONLIGE INFORMASJON MED OSS, SAMTYKKER DU I BEHANDLINGEN AV DIN PERSONLIGE INFORMASJON SOM BESKREVET I DENNE PERSONVERNERKLÆRINGEN.

Måten Toro bruker informasjon på

Toro kan bruke din personlige informasjon til å behandle garantikrav, til å kontakte deg ved en eventuell produkttilbakekalling og av andre hensyn som vi vil fortelle deg om. Toro kan dele din informasjon med Toros datterselskaper, forhandlere eller andre forretningspartnere i forbindelse med disse aktivitetene. Vi vil ikke selge din personlige informasjon til andre selskaper. Vi forbeholder oss retten til å oppgi personlig informasjon for samsvar med gjeldende lovgivning og på forespørsel fra passende myndighet, for å kunne drive våre systemer korrekt eller for vår egen eller andre brukeres beskyttelse.

Oppbevaring av personlig informasjon

Vi vil oppbevare din personlige informasjon så lenge vi har behov for den, av hensynene de opprinnelig ble samlet inn for eller av andre legitime hensyn (som f.eks. samsvar med regelverk), eller som påkrevd av gjeldende lovgivning.

Toros forpliktelse til din personlige informasjons sikkerhet

Vi tar rimelige forholdsregler for å beskytte sikkerheten til din personlige informasjon. Vi setter også i verk tiltak for å opprettholde nøyaktigheten til og gjeldende status for personlig informasjon.

Tilgang og korrigerings av din personlige informasjon

Hvis du vil gjennomgå eller korrigere din personlige informasjon, kontakt oss per e-post på legal@toro.com.

Australsk forbrukerlov

Australske kunder vil finne opplysninger angående australsk forbrukerlov enten inni boksen eller hos din lokale Toro-forhandler.



Toro-garantien

En begrenset toårsgaranti

Betingelser og inkluderte produkter

The Toro Company og datterselskapet Toro Warranty Company, i henhold til en avtale mellom dem, garanterer i fellesskap at ditt kommersielle Toro-produkt ("produktet") er uten feil i materialer eller håndverk i to år eller 1500 driftstimer*, avhengig av hva som inntreffer først. Denne garantien gjelder alle produkter, med unntak av luftemaskiner (se separate garantierklæringer for disse produktene). Der det finnes berettigede forhold, vil vi reparere produktet uten ekstra kostnad for deg, inkludert diagnose, arbeid, deler og transport. Denne garantien tar effekt på den dato som produktet leveres til kunden. * Produkt utstyrt med timeteller.

Instruksjoner for å innhente garantitjenester

Du er ansvarlig for å underrette distributøren eller den autoriserte forhandleren av kommersielle produkter om hvem du kjøpte produktet av, straks du tror at det foreligger et berettiget forhold. Hvis du trenger hjelp med å finne en distributør eller autorisert forhandler av kommersielle produkter, eller hvis du har spørsmål ang. dine garantirettigheter eller -ansvar, kan du kontakte:

Toros serviceavdeling for kommersielle produkter
Toro Warranty Company
8111 Lyndale Avenue South
Bloomington, MN 55420-1196, USA

+1-952-888-8801 eller +1-800-952-2740
E-post: commercial.warranty@toro.com

Eierens ansvar

Som eier av produktet, er du ansvarlig for nødvendig vedlikehold og justeringer som beskrives i *brugerhåndboken*. Hvis du ikke utfører nødvendig vedlikehold og justeringer, kan dette føre til at garantien blir ugyldig.

Elementer og betingelser som ikke inkluderes

Ikke all produktsvikt eller feilfunksjon som finner sted i løpet av garantiperioden er et resultat av defekter i materialene eller håndverket. Denne garantien dekker ikke følgende:

- Produktsvikt som er et resultat av at man ikke har brukt originale Toro-deler ved utskiftninger, eller fra montering og bruk av tilleggsutstyr eller endret tilbehør som ikke kommer fra Toro. En separat garanti kan gis av produsenten for disse artiklene.
- Produktsvikt som er et resultat av at man ikke har utført anbefalt vedlikehold og/eller justeringer. Hvis du ikke vedlikeholder Toro-produktet i henhold til anbefalt vedlikehold som oppgitt i *brugerhåndboken*, kan dette føre til at garantikrav blir avslått.
- Produktsvikt som er et resultat av at man har brukt produktet på en grov, uaktsom eller uforsiktig måte.
- Deler som anses som forbruksdeler, bortsett fra om de er defekte. Eksempler på deler som anses som forbruksdeler, eller som brukes opp, under normal drift av produktet er, men er ikke begrenset til, bremseklosser og bremsebelegg, clutchbelegg, kniver, spoler, valser og lagre (tettet eller smurt), motstål, tennplugger, styrehjul og lagre, dekk, filtre, remmer og enkelte sprøytodeler som diafragma, munnstykker, kontrollventiler o.l.
- Feil som er et resultat av utenforliggende krefter. Tilstander som anses å være utenforliggende krefter inkluderer, men er ikke begrenset til, vær, lagringsprosedyrer, ikke-godkjent bruk av kjølemidler, smøremidler, tilsetningsstoffer, gjødsel, vann eller kjemikalier o.l.
- Feil eller ytelsesproblemer på grunn av drivstoffbruk (f.eks. bensin, diesel eller biodiesel) som ikke samsvarer med de respektive bransjestandardene.

Andre land enn USA og Canada

Kunder som har kjøpt Toro-produkter som er eksportert fra USA eller Canada bør ta kontakt med sin Toro-distributør (forhandler) for å få garantipoliser for ditt land, din provins eller din delstat. Ta kontakt med importøren av Toro-produktene hvis du skulle være misfornøyd med din forhandlers tjenester eller har vanskeligheter med å skaffe deg informasjon om garantien.

- Vanlig støy, vibrasjon, slitasje og forringelse.
- "Vanlig slitasje" inkluderer, men er ikke begrenset til, skade på seter pga. slitasje eller slipevirkning, slitte, lakkerte overflater, oppskrapte merker eller vinduer osv.

Deler

Deler som skal skiftes ut som en del av nødvendig vedlikehold, er garantert for perioden opp til tidspunktet for utskiftningen av delen. Deler som skiftes ut under garantien, dekkes i gyldighetsperioden for garantien til originalproduktet og blir Toros eiendom. Toro vil ta den siste avgjørelsen om å reparere eventuelle eksisterende deler eller montere eller erstatte den. Toro kan bruke fabrikkreparerte deler for garantireparasjoner.

Garanti for dypsyklus- og litiumionbatterier:

Dypsyklus- og litiumionbatterier har et begrenset antall kilowattimer de kan levere i løpet av levetiden. Bruks-, lade- og vedlikeholdsteknikker kan forlenge eller forkorte den totale levetiden til batteriet. Etter hvert som batteriene i dette produktet brukes, vil mengden med faktisk arbeid mellom ladeintervallene sakte, men sikkert minke til batteriet er helt brukt opp. Bytte av oppbrukte batterier, på grunn av normal forbruk, er produkteiers ansvar. Batteriene må kanskje byttes ut i løpet av den ordinære produktgaranti-perioden for eierens regning. Merk (kun litiumionbatteri): Et litiumionbatteri har en proporsjonsmessig delegaranti som begynner tredje året og gjelder til og med femte året, avhengig av driftstid og kilowattimer brukt. Se *brugerhåndboken* for mer informasjon.

Vedlikeholdsarbeid foretas for eierens regning

Trimming av motor, smøring, rengjøring og lakkering, utskifting av filtre, kjølevæske og utføring av anbefalt vedlikeholdsarbeid er noen av de normale tjenestene som Toro-produkter forutsetter at eieren må foreta for egen regning.

Generelle betingelser

Reparasjon av en autorisert Toro-distributør eller -forhandler er ditt eneste rettsmiddel under denne garantien.

Verken The Toro Company eller Toro Warranty Company er ansvarlig for indirekte, tilfeldig eller betingede skader i forbindelse med bruke av Toro-produkter som dekkes av denne garantien, inkludert eventuelle kostnader eller utgifter med å erstatte utstyr eller tjenester i løpet av rimelige perioder med feilfunksjon eller ikke-bruk i påvente av fullføring av reparasjoner under denne garantien. Bortsett fra utslippsgarantien som det vises til nedenfor, hvis den gjelder, er det ingen andre uttrykkelige garantier. Alle impliserte garantier om salgbarhet og egnethet til bruk er begrenset til varigheten av denne uttrykkelige garantien.

Noen delstater tillater ikke utelatelse av tilfeldige eller betingede skader eller begrensninger på hvor lenge en implisert garanti varer, så ovenfor nevnte utelatelse og begrensninger gjelder kanskje ikke for deg. Denne garantien gir deg spesielle rettigheter i henhold til loven, og du kan kanskje også ha andre rettigheter som varierer fra stat til stat.

Merknad ang. motorgaranti:

Systemet for utslippskontroll på ditt produkt dekkes kanskje også av en separat garanti som overholder kravene som ble etablert av det amerikanske Environmental Protection Agency (EPA) og/eller California Air Resources Board (CARB). Timebegrensningen som fastsettes ovenfor, gjelder ikke for garantien for systemer for utslippskontroll. Du finner mer informasjon om dette i garantierklæringen for motorutslippskontroll i brukerhåndboken eller i dokumentasjonen fra motorprodusenten.