



# Kit di conversione guida da 46 cm

Trans Pro 100

N° del modello 110-7345

Form No. 3416-241 Rev A

## Istruzioni di installazione

### ⚠ AVVERTENZA

#### CALIFORNIA

##### Avvertenza norma "Proposition 65"

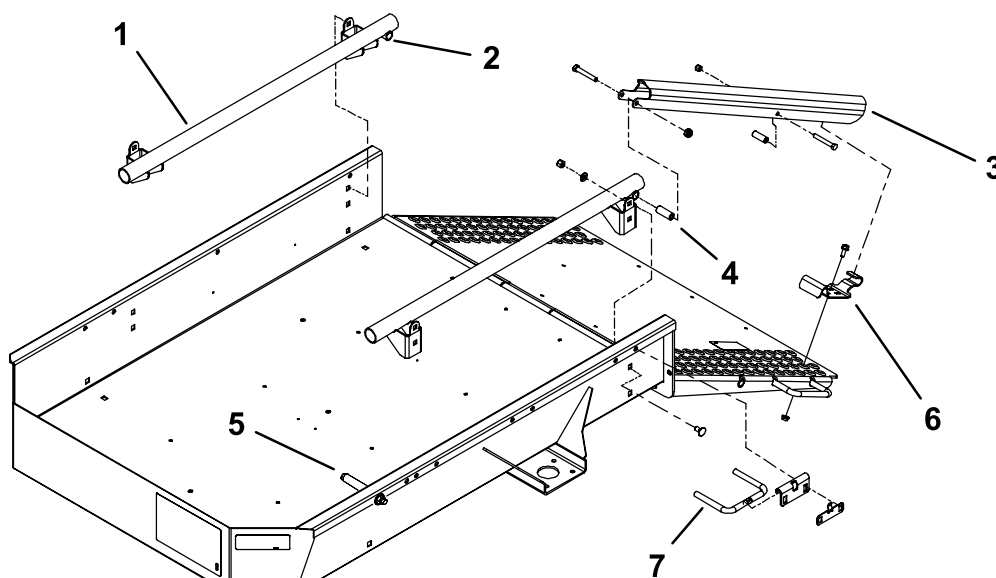
Il presente prodotto contiene una o più sostanze chimiche che nello Stato della California sono considerate cancerogene e causa di anomalie congenite o di altre problematiche della riproduzione.

Il gas di scarico di questo prodotto contiene sostanze chimiche note allo Stato della California come cancerogene e responsabili di difetti congeniti ed altri problemi riproduttivi.

**Nota:** Conservate tutti i componenti e i dispositivi di fissaggio rimossi se non diversamente specificato.

**Importante:** Se sulla vostra macchina è montato un groomer, dovrete dotarla di un kit assale esteso (n. cat. 136-7287) a garanzia di un montaggio corretto con il rimorchio.

1. Sbloccate e abbassate la rampa del rimorchio.
2. Rimuovete la vite a testa cilindrica ( $\frac{3}{8} \times \frac{1}{2}$ " ), il distanziale, la rondella e il dado di bloccaggio che fissano una rampa di carico alla parte posteriore di ogni gruppo di tubi (Figura 1).
3. Rimuovete le viti a testa flangiata ( $\frac{5}{16} \times \frac{3}{4}$ " ) e i dadi flangiati che fissano ogni staffa di bloccaggio alla rampa (Figura 1).



g217629

Figura 1

1. Gruppo tubi
2. Tubo trasversale
3. Rampa di carico
4. Distanziale

5. Fermo del rimorchio
6. Staffa di bloccaggio
7. Asta della ruota

4. Rimuovete la vite a testa cilindrica e il dado che fissano il fermo del rimorchio a ciascun lato del rimorchio (Figura 1).
5. Rimuovete i 4 bulloni a testa tonda, le rondelle piane e i dadi di bloccaggio che fissano le staffe di montaggio del gruppo tubi a ciascun lato del rimorchio (Figura 1).

6. Rimuovete le aste delle ruote e le staffe da ciascun lato del rimorchio (Figura 1).
7. Montate ciascun gruppo di tubi su un lato del rimorchio con 4 rinforzi a parete, 4 bulloni a testa tonda ( $\frac{3}{8} \times 2\frac{1}{4}$ " ), 2 distanziali e 2 dadi di bloccaggio (Figura 2). Disponete i gruppi di tubi



in modo che i piccoli tubi trasversali si trovino sul retro.

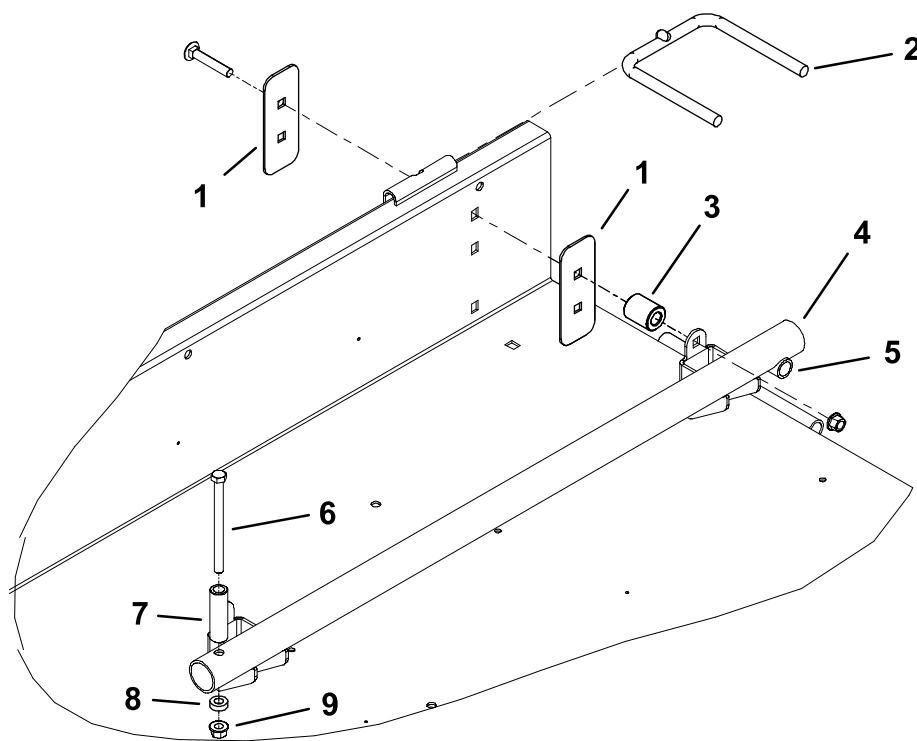
**Importante:** Se la vostra macchina è dotata di un groomer, montate i distanziali solo sul lato destro del rimorchio; il gruppo di tubi sinistro deve essere collegato direttamente alla parete del rimorchio.

8. Montate i fermi del rimorchio e i nuovi distanziali sulla parte anteriore dei gruppi tubi con le viti a testa cilindrica e i dadi rimossi in precedenza. Collocate i componenti come illustrato nella [Figura 2](#).

**Nota:** I gruppi di tubi prodotti prima del 2006 non dispongono dei fori per il montaggio del fermo del rimorchio. Individuate la posizione dei fori e realizzateli come descritto di seguito:

- Misurate 4,5 cm dall'estremità anteriore di ciascun gruppo di tubi.
- Praticate un foro del diametro di 10,4 mm perforando la parte superiore e inferiore del tubo. Assicuratevi che il foro sia centrato sul tubo.

9. Montate una rmpa di carico sulla parte posteriore di ciascun gruppo di tubi con una vite a testa cilindrica (3/6-16 x 2 1/2"), distanziale, rondella e dado di bloccaggio ([Figura 1](#)).
10. Posizionate una staffa di bloccaggio su ciascun lato della rampa in modo da ottenere l'allineamento con il lato inferiore delle rampe di carico, innestate con i perni rivestiti nelle rampe di carico e allineate con i fori della rampa ([Figura 1](#) e [Figura 3](#)). Utilizzate una sola serie di fori di montaggio per ciascuna staffa di bloccaggio.

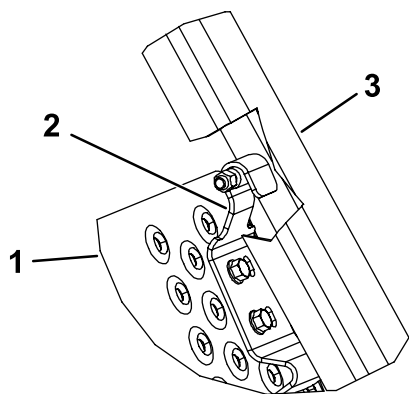


**Figura 2**

g217628

- |                                 |                                     |                        |
|---------------------------------|-------------------------------------|------------------------|
| 1. Rinforzo a parete            | 4. Gruppo tubi                      | 7. Fermo del rimorchio |
| 2. Asta della ruota (più lunga) | 5. Tubo trasversale del gruppo tubi | 8. Distanziale del kit |
| 3. Distanziale                  | 6. Vite a testa cilindrica          | 9. Dado                |

11. Montate ogni staffa di bloccaggio sulla rampa senza serrare con viti a testa flangiata (5/16-18 x  $\frac{3}{4}$ " ) e dadi flangiati ([Figura 1](#) e [Figura 3](#)).



g217627

**Figura 3**

1. Rampe di carico                      3. Rampa  
2. Staffa di bloccaggio

- 
12. Sollevate e bloccate la rampa. Regolate le staffe di bloccaggio in modo che si innestino sui perni e serrate viti a flangia e dadi ([Figura 1](#) e [Figura 3](#)).
13. Montate le nuove aste delle ruote, più lunghe, sulla serie anteriore e posteriore di fori di montaggio su ogni lato del rimorchio utilizzando le staffe e i dispositivi di fissaggio rimossi in precedenza ([Figura 1](#) e [Figura 2](#)).



**Count on it.**