



# Kit de conversão da calha de 46 cm

Trans Pro 100

Modelo nº 110-7345

Form No. 3416-246 Rev A

## Instruções de instalação

### ▲ AVISO

#### CALIFÓRNIA Proposição 65 Aviso

É do conhecimento do Estado da Califórnia que um ou vários produtos químicos deste produto podem provocar cancro, defeitos congénitos ou outros problemas reprodutivos.

É do conhecimento do Estado da Califórnia que os gases de escape deste motor contêm químicos que podem provocar cancro, defeitos congénitos ou outros problemas reprodutivos.

**Nota:** Guarde todos os componentes e fixadores removidos, excepto se indicado em contrário.

**Importante:** Se a sua máquina tiver um rastelo instalado, tem de equipar a máquina com um kit de eixo prolongado (peça n.º 136-7287) para assegurar um encaixe adequado com o reboque.

1. Desbloqueio e descida da rampa do reboque.
2. Retire o parafuso ( $\frac{3}{8}$  x  $2\frac{1}{2}$  pol.), espaçador, anilha e porca de bloqueio que prendem a rampa de carga à traseira de cada conjunto do tubo (Figura 1)
3. Retire os parafusos de cabeça flangeada ( $\frac{5}{16}$  x  $\frac{3}{4}$  pol.) e porcas flangeadas que prendem cada suporte de bloqueio à rampa (Figura 1)

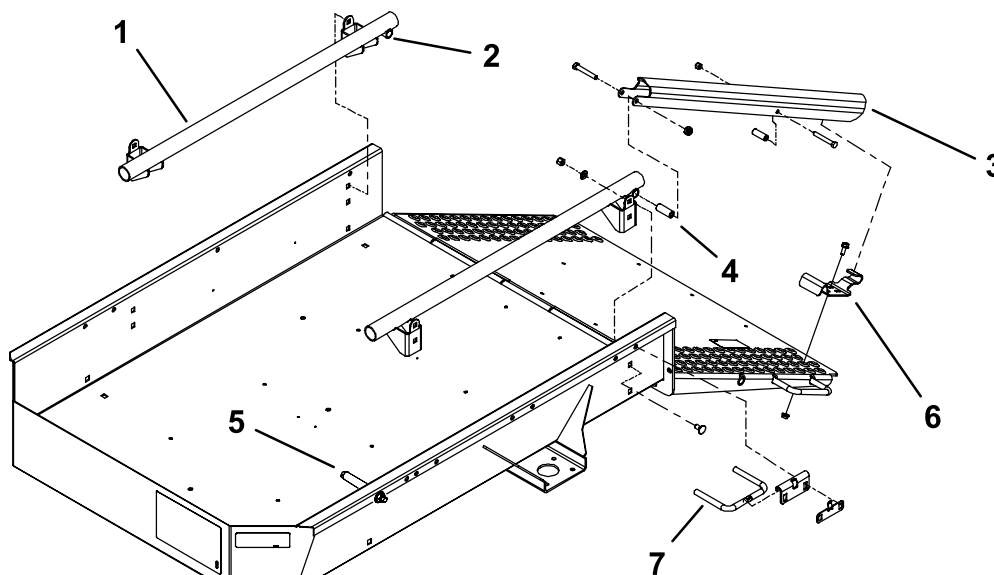


Figura 1

g217629

1. Conjunto de tubos
2. Tubo transversal
3. Rampa de carga
4. Espaçador

5. Batente do reboque
6. Suporte do trinco
7. Barra da roda

4. Remova o parafuso e porca que prende o batente do reboque a cada lado do reboque (Figura 1).
5. Remova os 4 parafusos de carroçaria, anilhas de cabeça chata e porcas de bloqueio que

prendem os suportes de montagem do conjunto do tubo a cada lado do reboque (Figura 1).

6. Remova as barras das rodas e suportes de cada lado do reboque (Figura 1).
7. Instale cada conjunto do tubo num lado do reboque com 4 reforços de parede, 4 parafusos



de carroçaria ( $\frac{3}{8}$  x 2 $\frac{1}{4}$  pol.), 2 espaçadores e 2 porcas de bloqueio (Figura 2). Posicione os conjuntos dos tubos de forma a que os pequenos tubos cruzados fiquem na retaguarda.

**Importante:** Se a sua máquina estiver equipada com um rastelo, instale os espaçadores apenas no lado direito do reboque; o conjunto do tubo esquerdo tem de ligar diretamente à parede do reboque.

8. Instale os batentes e novos espaçadores do reboque na frente dos conjuntos do tubo com os parafusos e porcas previamente removidos. Posicione os componentes como se indica em Figura 2.

**Nota:** Conjuntos de tubos construídos antes de 2006 não têm os furos de montagem do batente do reboque perfurados. Localize e faça os furos da seguinte forma:

- Meça 4,5 cm a partir da extremidade frontal de cada conjunto do tubo.
- Faça um furo com 10,4 mm de diâmetro através da parte superior e inferior do tubo. Certifique-se de que o furo está centrado no tubo.

9. Monte uma rampa de carga na traseira de cada conjunto de tubo com um parafuso (3/6-16 x 2 $\frac{1}{2}$  pol.), espaçador, anilha e porca de bloqueio (Figura 1).
10. Posicione um suporte de bloqueio em cada lado da rampa de forma a que alinhe com o lado inferior das rampas de carga, engate com os pinos revestidos nas rampas de carga e alinhe com os furos na rampa (Figura 1 e Figura 3). Utilize apenas um conjunto de furos de montagem por suporte de bloqueio.

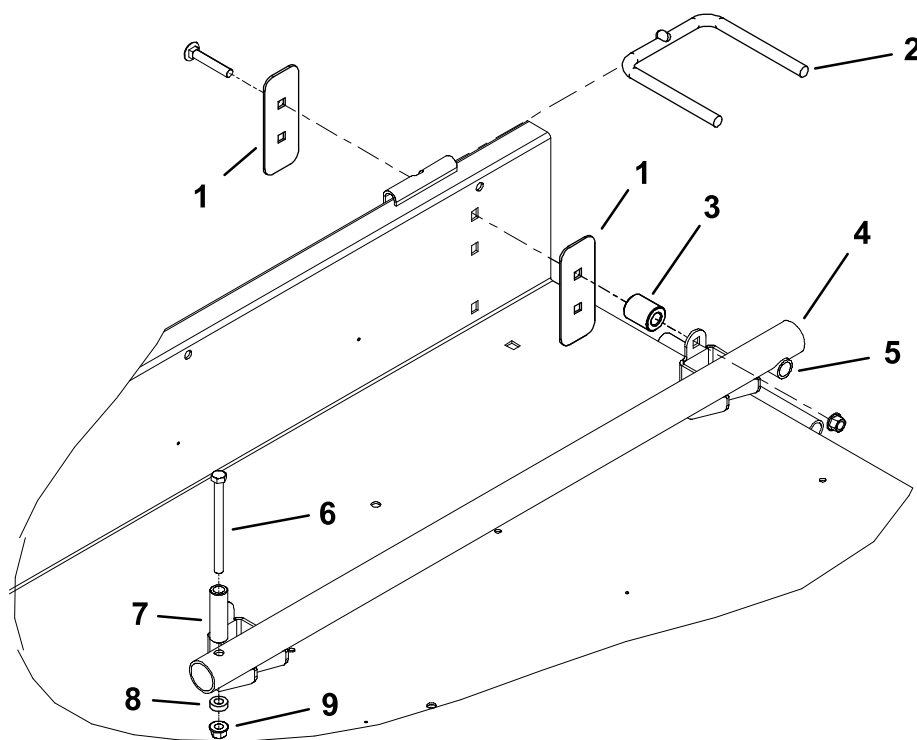
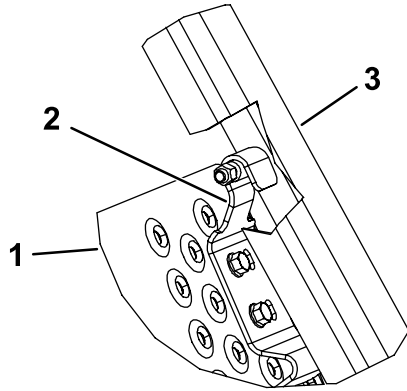


Figura 2

g217628

- |                                  |                                     |                       |
|----------------------------------|-------------------------------------|-----------------------|
| 1. Reforço de parede             | 4. Conjunto de tubos                | 7. Batente do reboque |
| 2. Barra da roda (mais comprida) | 5. Tubo cruzado do conjunto do tubo | 8. Espaçador do kit   |
| 3. Espaçador                     | 6. Parafuso                         | 9. Porca              |

11. Monte sem apertar cada suporte de bloqueio na rampa com parafusos de cabeça flangeada (5/16-18 x ¾ pol.) e porcas flangeadas ([Figura 1](#) e [Figura 3](#)).



g217627

**Figura 3**

- |                      |          |
|----------------------|----------|
| 1. Rampas de carga   | 3. Rampa |
| 2. Suporte do trinco |          |

- 
12. Elevação e bloqueio da rampa. Ajuste os suportes de bloqueio de forma a que engatem nos pinos e aperte os parafusos e porcas ([Figura 1](#) e [Figura 3](#)).
13. Monte as novas barras das rodas mais compridas nos conjuntos de furos de montagem frontais e traseiros em cada lado do reboque, utilizando os suportes e fixadores previamente removidos ([Figura 1](#) e [Figura 2](#)).



**Count on it.**