



# Комплект модернизации 18-дюймовой балки

Trans Pro 100

Номер модели 110-7345

## Инструкции по монтажу

### ⚠ ПРЕДУПРЕЖДЕНИЕ

#### КАЛИФОРНИЯ

Положение 65, Предупреждение  
В соответствии с информацией, имеющейся в распоряжении компетентных органов штата Калифорния, данное вещество содержит химическое соединение (соединения), отнесенные к категории канцерогенных, способных вызвать врождённые пороки и оказывающих вредное воздействие на репродуктивную систему человека. Согласно законам штата Калифорния считается, что выхлопные газы этого изделия содержат химические вещества, которые вызывают рак, врождённые пороки, и представляют опасность для репродуктивной функции.

**Примечание:** Сохраните все снятые компоненты и крепежные детали, если не указано иное.

**Внимание:** Если на вашей машине установлена механическая щетка, необходимо установить на машину комплект удлиненного моста (№ по каталогу 136-7287), чтобы обеспечить надлежащее соединение с прицепом.

1. Разблокируйте и опустите рампку прицепа.
2. Отверните колпачковый винт (3/8 x 2-1/2 дюйма), снимите проставку, шайбу и контргайку, которые крепят погрузочную рампку к задней части каждой трубы в сборе (Рисунок 1).
3. Отверните винты с фланцевыми головками (5/16 x 3/4 дюйма) и фланцевые гайки, которые крепят каждый стопорный кронштейн к рампке (Рисунок 1)

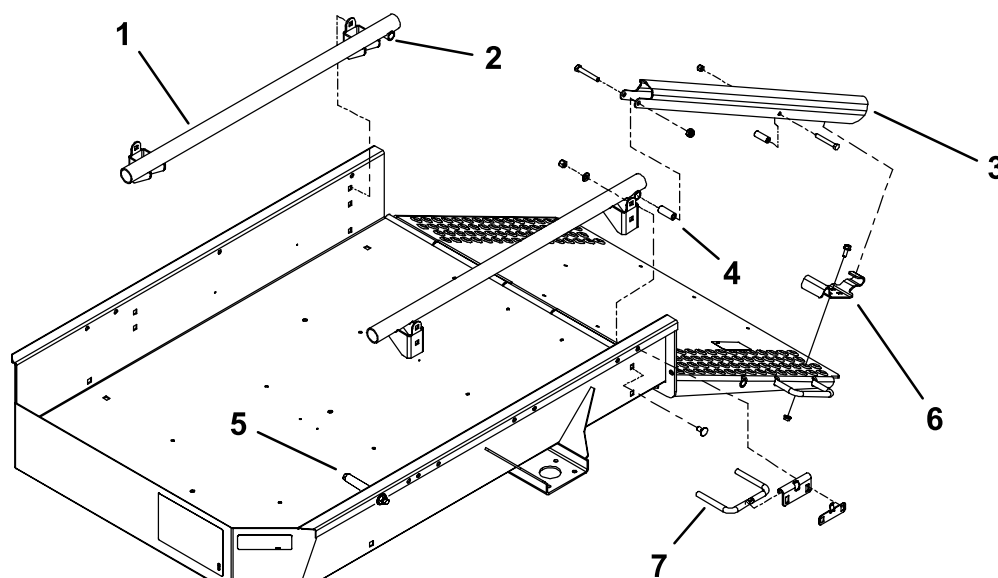


Рисунок 1

- |                       |                        |
|-----------------------|------------------------|
| 1. Труба в сборе      | 5. Упор прицепа        |
| 2. Поперечная труба   | 6. Стопорный кронштейн |
| 3. Погрузочная рампка | 7. Скоба колеса        |
| 4. Проставка          |                        |



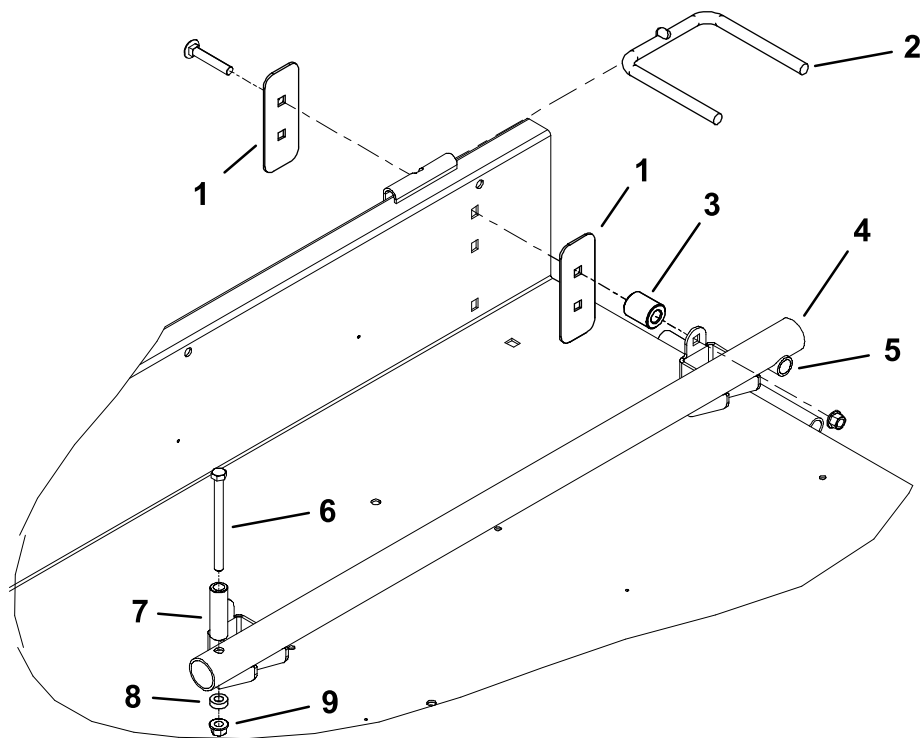
4. Отверните колпачковый винт и гайку, которые крепят упор прицепа к каждой боковой стороне прицепа ([Рисунок 1](#)).
5. Отверните 4 каретных болта с плоскими шайбами и контргайками, которые крепят монтажные кронштейны трубы в сборе к каждой боковой стороне прицепа ([Рисунок 1](#)).
6. Снимите скобы колес и кронштейны с каждой стороны прицепа ([Рисунок 1](#)).
7. Прикрепите каждую трубу в сборе к боковой стороне прицепа с помощью 4 усиливающих элементов стенки, 4 каретных болтов (3/8 x 2-1/4 дюйма), 2 проставок и 2 контргаек ([Рисунок 2](#)). Расположите трубы в сборе так, чтобы малые поперечные трубы были сзади.
9. Установите погрузочную рампу на заднюю часть каждой трубы в сборе с помощью колпачкового винта (3/6-16 x 2-1/2 дюйма), проставки, шайбы и контргайки ([Рисунок 1](#)).
10. Установите стопорные кронштейны на каждую сторону рампы так, чтобы эти кронштейны были совмещены с нижними частями погрузочной рампы, введите в зацепление с пальцами, имеющими покрытие, в погрузочных рампах и совместите с отверстиями в рампе ([Рисунок 1](#) и [Рисунок 3](#)). Используйте только по 1 набору монтажных отверстий на каждый стопорный кронштейн.

**Внимание:** Если ваша машина оборудована механической щеткой, установите проставки только на правой стороне прицепа; левая труба в сборе должна подсоединяться непосредственно к стенке прицепа.

8. Установите упоры прицепа и новые проставки на передние части труб в сборе с помощью ранее снятых колпачковых винтов и гаек. Расположите компоненты, как показано на [Рисунок 2](#).

**Примечание:** У труб в сборе, изготовленных до 2006 г., нет просверленных монтажных отверстий под упоры прицепа. Определите местоположение и просверлите отверстия следующим образом:

- Отмерьте примерно 4,5 см от переднего конца каждой трубы в сборе.
- Просверлите отверстие диаметром 10,4 мм через верхнюю и нижнюю часть трубы. Проследите за тем, чтобы отверстие было расположено по центру в трубе.



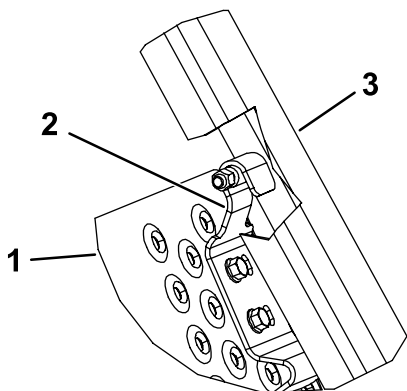
g217628

**Рисунок 2**

- |                               |                                   |                           |
|-------------------------------|-----------------------------------|---------------------------|
| 1. Усиливающий элемент стенки | 4. Труба в сборе                  | 7. Упор прицепа           |
| 2. Скоба колеса (длинная)     | 5. Поперечная труба трубы в сборе | 8. Проставка из комплекта |
| 3. Проставка                  | 6. Колпачковый винт               | 9. Гайка                  |

11. Установите, не затягивая, каждый стопорный кронштейн на рампу с помощью винтов с фланцевыми головками (5/16-18 x 3/4 дюйма) и фланцевых гаек ([Рисунок 1](#) и [Рисунок 3](#)).

13. Установите новые (более длинные) скобы колес в передний и задний наборы монтажных отверстий на каждой стороне прицепа, используя ранее снятые кронштейны и крепежные детали ([Рисунок 1](#) и [Рисунок 2](#)).



g217627

**Рисунок 3**

- |                        |          |
|------------------------|----------|
| 1. Погрузочные рампы   | 3. Рампа |
| 2. Стопорный кронштейн |          |

12. Поднимите и заблокируйте рампу. Отрегулируйте стопорные кронштейны таким образом, чтобы они вошли в зацепление с пальцами, и затяните фланцевые винты и гайки ([Рисунок 1](#) и [Рисунок 3](#)).



**Count on it.**