



Count on it.

Form No. 3406-492 Rev C

Brukerhåndbok

Workman® HDX-Auto-bruksbil

Modellnr. 07390—Serienr. 316000001 og oppover

Modellnr. 07390H—Serienr. 316000001 og oppover

Modellnr. 07390TC—Serienr. 316000001 og oppover



Dette produktet er i samsvar med alle relevante europeiske direktiver. Se eget samsvarserklærings skjema for produktet for detaljert informasjon.

⚠ ADVARSEL

CALIFORNIA

Proposition 65-advarsel

Dette produktet inneholder et kjemikalie eller kjemikalier som staten California vet forårsaker kreft, fødselsdefekter eller forplantningsskade.

Staten California kjenner til at motoreksosen fra dette produktet inneholder kjemikalier som kan forårsake kreft, fosterskader eller skade forplantningsevnen på andre måter.

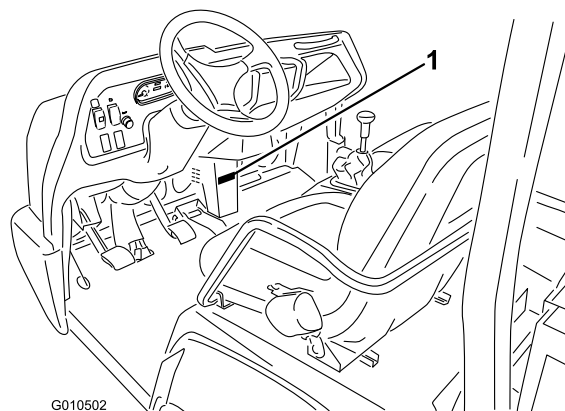
Det er i strid med Californias Public Resource Code, avsnitt 4442 eller 4443, å bruke denne motoren i skogs-, busk- eller gressområder med mindre motoren er utstyrt med en fungerende gnistfanger, som definert i avsnitt 4442, eller en motor som er beregnet, utstyrt og vedlikeholdt for å unngå brann.

Innledning

Les denne håndboken nøye, slik at du lærer å bruke og vedlikeholde produktet på riktig måte og unngår person- eller produktskade. Du har ansvar for å bruke produktet på en riktig og sikker måte.

Du kan kontakte Toro direkte på www.Toro.com for informasjon om produkter og tilbehør, hjelp til å finne en forhandler eller for å registrere produktet ditt.

Hvis maskinen må repareres eller du trenger originale Toro-deler eller mer informasjon, kan du kontakte et autorisert forhandlerverksted eller Toros kundeserviceavdeling. Ha modell- og serienummer for hånden når du tar kontakt. [Figur 1](#) viser hvor på produktet modell- og serienumrene er plassert. Skriv inn numrene i de tomme feltene.



G010502

g010502

Figur 1

1. Plassering av modell- og serienummer

Modellnr. _____

Serienr. _____

Denne brukerhåndboken identifiserer potensielle farer og har sikkerhetsmeldinger som identifiseres ved hjelp av sikkerhetsvarselssymbolet ([Figur 2](#)) som advarer om farer som kan føre til alvorlig personskade eller død hvis du ikke følger anbefalte forholdsregler.



g000502

Figur 2

Sikkerhetsvarselssymbol

I tillegg brukes to ord for å utheve informasjon. **Viktig** gjør oppmerksom på spesiell mekanisk informasjon og **Obs** henviser til generell informasjon som er verdt å huske.

Innhold

Sikkerhet	4	Heve maskinen.....	41
Regler for sikker bruk.....	4	Fjerne og montere panseret.....	42
Den overordnedes ansvarsområder	4	Smøring	43
Før bruk.....	4	Smøre lagrene og hylsene	43
Sikker håndtering av drivstoff.....	4	Vedlikehold av motor	44
Generelt om bruk.....	5	Vedlikeholde luftfilteret.....	44
Bremse	6	Skifte motorolje og filter	45
Kjøre i bakker	6	Bytte ut tennpluggen.....	46
Kjøre i kupert terreng	6	Vedlikehold av drivstoffsystem	46
Laste og lesse	6	Inspisere luftfilteret i karbonsylindern	46
Transportere maskinen.....	7	Skifte drivstoffilteret	46
Vedlikehold	7	Kontrollere drivstoffslangene og	
Sikkerhet for veltebeskyttelsessystem	7	-koblingene	47
Sikkerhets- og instruksjonsmerker	8	Vedlikehold av elektrisk system	47
Montering	13	Vedlikeholde sikringene.....	47
1 Montere rattet	14	Kaldstart av maskinen	48
2 Koble til batteriet	14	Vedlikeholde batteriet	48
3 Kontrollere væsknivåer og trykk i		Vedlikehold av drivsystem	49
dekk	15	Vedlikeholde dekk, hjul og oppheng	49
4 Montere veltebeskyttelsessystemet		Vedlikeholde girkassen.....	51
(ROPS)	15	Vedlikeholde differensial og aksler	54
5 Koble til CVT-inntakskanalen	15	Vedlikehold av kjølesystem	55
6 Kjøre inn bremsene.....	16	Skifte kjølevæsken i motoren	55
Oversikt over produktet	17	Vedlikehold av bremses	56
Kontroller	17	Justere parkeringsbremsen	56
Kontrollpanel.....	19	Justere bremsepedalen	57
Instrumentgruppe.....	19	Vedlikehold av kontrollsystem	58
Spesifikasjoner	22	Konvertere fartsmåleren	58
Tilbehør	22	Vedlikehold av hydraulisk system	58
Bruk	23	Bytte ut det hydrauliske filteret	58
Bruke lastekassen	23	Skifte den hydrauliske oljen	59
Kontrollere væsknivåer.....	24	Heve kassen i nødstilfeller	59
Kontrollere varselampe for oljetrykk	27	Lagring	61
Fylle drivstoff	28	Feilsøking	62
Kontrollere trykket i dekkene.....	29		
Fjerne rester fra kjølesystemet.....	30		
Utføre kontroller før start.....	30		
Starte motoren.....	31		
Kjøre maskinen	31		
Stoppe maskinen.....	31		
Slå av motoren	31		
Bruke hastighetskontrollen	31		
Bruke utjevningssperren.....	32		
Kjøre inn en ny maskin.....	32		
Sjekke sikkerhetssperresystemet	33		
Transportere maskinen.....	33		
Tae maskinen	34		
Tae en tilhenger med maskinen	34		
Bruke hydraulikkspaken	34		
Vedlikehold	37		
Anbefalt vedlikeholdsplan	37		
Bruk i dårlig vær.....	38		
Forberedelse for vedlikehold	39		
Bruke støttepilar for lasteplan	39		
Fjerne fullt plan	40		
Montere fullt plan	40		

Sikkerhet

Hvis føreren eller eieren bruker maskinen på feil måte eller utfører feil vedlikeholdsarbeid, kan det føre til personskader. For å redusere muligheten for skader bør du følge disse sikkerhetsinstruksjonene og alltid være oppmerksom på sikkerhetsalarmsymbolet (Figur 2) som betyr *Forsiktig, Advarsel* eller *Fare* – personsikkerhetsinstruks. Hvis ikke disse instruksjonene blir tatt til følge, kan det føre til at noen blir alvorlig skadet eller drept.

Denne maskinen oppfyller kravene i SAE J2258.

Regler for sikker bruk

Viktig: Denne maskinen er utformet hovedsakelig som et terrengkjøretøy og er ikke tiltenkt omfattende bruk på offentlige veier.

Når du bruker maskinen på offentlige veier skal du følge alle trafikkregler og bruke alt ekstra tilbehør som kan være påkrevd etter loven, for eksempel lys, blinklys, skilt for saktegående kjøretøy og annet som nødvendig.

Denne maskinen er bygget og testet med tanke på at den skal være sikker og pålitelig i drift, dersom den brukes og vedlikeholdes på riktig måte. Selv om forebygging og avverging av farer og ulykker avhenger av hvordan maskinen er konstruert og utrustet, er det også avhengig av at operatøren som bruker, vedlikeholder og lagrer maskinen er oppmerksom, nøyaktig og har fått riktig opplæring. Feilaktig bruk og vedlikehold av maskinen kan føre til personskade eller dødsfall.

Denne maskinen vil kjennes annerledes å kjøre enn passasjerbiler og lastebiler. Derfor bør du ta deg tid til å gjøre deg kjent med denne maskinen.

Ikke alt tilleggsutstyr som passer til denne maskinen, er dekket i denne håndboken. Se den spesifikke *brugerhåndboken* som følger med hvert tilbehør for ekstra sikkerhetsinstruksjoner.

For å redusere muligheten for skader eller dødsulykker bør du følge disse sikkerhetsinstruksjonene:

Den overordnede ansvarsområder

Sørg for at operatørene har fått god opplæring og er kjent med *brugerhåndboken* og alle merkene på maskinen.

Før bruk

- Maskinen er bare ment til å bære føreren og én passasjer i setet, som leveres av produsenten. Ta aldri med flere passasjerer i maskinen.
- Bli kjent med kontrollene, og lær hvordan man slår av motoren raskt.
- Ikke bruk maskinen når du er syk, trett eller påvirket av alkohol eller andre rusmidler.
- Ha på deg passende klær, inkludert vernebriller, sklisikkert og kraftig fottøy og hørselsvern. Sett opp langt hår, og ikke bruk smykker.
- Barn skal ikke bruke maskinen. Ingen voksne personer skal bruke maskinen uten å få nøyaktige instruksjoner. Kun personer som har fått opplæring og er autoriserte, skal bruke denne maskinen. Pass på at føreren er i fysisk og mental stand til å bruke sprederen.
- Hold tilskuere på trygg avstand fra maskinen.
- Pass på at vern, sikkerhetsutstyr og merker er på plass. Hvis en verneplate, en sikkerhetsanordning eller et merke ikke virker, er uleselig eller skadet, må det repareres eller skiftes ut før du tar kjøretøyet i bruk.
- Unngå å kjøre når det er mørkt, spesielt i ukjent terreng. Hvis du må kjøre i mørket, kjør forsiktig og bruk frontlysene.
- Kontroller alle deler på maskinen, og eventuelt tilleggsutstyr, før du tar den i bruk. Hvis noe er galt, må du ikke bruke maskinen. Påse at du retter opp i problemet før du bruker maskinen eller tilleggsutstyret igjen.
- Maskinen skal kun brukes utendørs eller i et godt ventilert område.

Sikker håndtering av drivstoff

- Håndter drivstoff svært forsiktig for å unngå skade på person eller eiendom. Drivstoff er meget brannfarlig, og bensindamp er eksplosiv.
- Ikke røyk nær maskinen.
- Bruk kun godkjente kanner eller beholdere av et ikke-metallisk materiale.
- Fyll aldri opp kanner inne i en maskin, på en lastebil eller på en tilhenger med en plastføring. Plasser den på bakken et stykke fra maskinen før den fylles.
- Påfyllingstuten må være i kontakt med kanten på drivstofftanken eller kannens åpning hele tiden. Fjern utstyr fra maskinens lasteplan før du fyller drivstoff. Ikke bruk utstyr for låsing av munnstykket i åpen stilling. Hvis dette ikke lar seg gjøre, fyll drivstoff på slikt utstyr med en bærbar kanne heller enn direkte fra drivstoffpumpen.

- Ta aldri lokket av drivstofftanken eller fyll på drivstoff mens motoren går.
- La motoren bli kald før du fyller på drivstoff.
- Ikke fyll drivstoff på maskinen innendørs.
- Oppbevar aldri maskinen eller bensinkannen hvor det er åpen ild, gnist eller kontrollampe, som på en varmtvannstank eller andre apparater.
- Hvis du søler drivstoff på klær, bytt klær umiddelbart.
- Ikke fyll for mye i drivstofftanken. Sett på igjen lokket på drivstofftanken og stram godt til.

Generelt om bruk

- Føreren og passasjerer skal sitte når maskinen er i bevegelse. Føreren skal holde begge hendene på rattet, og passasjerer skal bruke håndtakene. Hold armer og bein inni maskinen til enhver tid.
- Kjør langsommere og unngå skarpe svinger når du kjører med en passasjer. Husk at passasjerer ikke alltid er forberedt på at du kommer til å bremse eller snu. Ta aldri med passasjerer på lasteplanet eller andre tilhengere.
- Ikke overbelast maskinen. Merkeplaten (plassert under seteområdet) viser belastningsgrensene for maskinen. Tilhengere må aldri overbelastes, og maskinens bruttovekt må aldri overskrides.
- Før du starter motoren, gjør følgende:
 1. Parker maskinen på en jevn flate.
 2. Sett på parkeringsbremsen.
 3. Deaktiver kraftuttaket (hvis maskinen er utstyrt med dette), og sett gasspaken i Av-posisjonen (hvis maskinen er utstyrt med dette).
 4. Kontroller at den hydrauliske løftespaken står i midtstillingen.
 5. Trykk inn bremsepedalen.
 6. Hold foten borte fra gasspedalen.
 7. Vri nøkkelbryteren til START-stillingen.
- Hvis du ikke bruker maskinen på en sikker måte, kan det føre til ulykker, velt og alvorlige skader eller dødsfall. Kjør forsiktig. For å forhindre velting eller tap av kontrollen, ta følgende forholdsregler:
 - Vær svært forsiktig, reduser hastigheten og oppretthold trygg avstand rundt sandfang, grøfter, bekker, ramper og ukjente områder eller andre farer.
 - Hold utkikk etter hull eller andre skjulte farer.
 - Vær svært forsiktig når du bruker kjøretøyet i bratte hellinger. Kjør rett opp og ned i hellinger. Reduser maskinens hastighet når du tar skarpe svinger eller svinger i skråninger. Unngå så langt det er mulig å svinge i hellinger.

- Vær spesielt forsiktig når du kjører maskinen på vått underlag, i stor fart eller med full last. Brems tiden øker når du kjører med full last.
- Unngå å starte og stoppe plutselig. Ikke gå fra revers til fremover eller omvendt uten først å ha stanset helt.
- Ikke ta skarpe svinger, gjør plutselige bevegelser eller utfør andre handlinger som kan få deg til å miste kontrollen over maskinen.
- Ikke la noen stå bak maskinen når du lesser av. Pass på at lasten ikke treffer føttene til noen.
- Hold tilskuere på trygg avstand fra maskinen. Pass på at ingen står bak maskinen før du rygger. Rygg langsomt.
- Se opp for trafikk når du krysser eller er i nærheten av veier. Gi alltid fotgjengere og andre maskiner forkjørsrett. Signaliser tidlig når du skal snu eller stoppe, slik at andre vet hva du kommer til å gjøre. Følg trafikkreglene.
- Bruk aldri maskinen i nærheten av områder med eksplosivt støv eller eksplosive gasser. Eksossystemet og det elektriske systemet kan skape gnister som kan antenne eksplosivt materiale.
- Vær alltid på utkikk etter, og forsøk å unngå, lave overheng, slik som greiner, dørstolper, overhengende gangveier osv. Forsikre deg om at det er nok plass over deg til at du kan komme under med maskinen og deg selv.
- Hvis du noen gang er usikker på hva som er trygg drift, må du stanse arbeidet og spørre din overordnede.
- Før du forlater førerasetet:
 1. Parker maskinen på en jevn flate.
 2. Sett på parkeringsbremsen.
 3. Senk lasteplanet.
 4. Slå av motoren og ta ut nøkkelen.

Merk: Hvis maskinen står i en bakke, må du blokkere hjulene etter at du har gått av maskinen.

- Ikke ta på motoren, girkassen, lyddemperen eller lyddemperskjermen mens motoren er i gang, eller like etter at den er stoppet. Disse områdene er svært varme og du kan brenne deg på dem.
- Hvis maskinen vibrerer unormalt, må du straks slå av maskinen, vente til alle bevegelige deler har stoppet og kontrollere kjøretøyet for skader. Reparer alle skader på maskinen før du starter den igjen.
- Lynnedslag kan forårsake alvorlige skader eller dødsfall. Hvis du ser lyn, må du ikke bruke maskinen. Søk tilflukt!

Bremse

- Senk farten på maskinen før du nærmer deg en hindring. Dette gir deg ekstra tid til å stoppe eller svinge. Hvis du treffer noe kan det skade deg og eventuelle passasjerer. Det kan også ødelegge maskinen og lasten.
- Kjøretøyets bruttovekt påvirker din evne til å stoppe og/eller svinge. Tung last og tungt utstyr gjør det vanskeligere å stoppe og svinge maskinen. Jo tyngre lasten er, desto lengre tid tar det å stoppe.
- Senk farten hvis lastekassen er fjernet og det ikke er montert tilbehør på maskinen. Bremseegenskapene forandres, og hvis du stopper brått, kan det føre til at bakhjulene låser seg, noe som igjen påvirker kontrollen over maskinen.
- Gress og asfalt er glatt når det er vått. Det kan ta to til fire ganger lengre tid å stoppe maskinen på våt overflate enn på tørr overflate. Hvis du kjører gjennom dypt vann og bremsene blir våte, vil de ikke fungere bra før de tørker igjen. Når du har kjørt i vann, bør du teste bremsene for å sikre at de virker ordentlig. Hvis de ikke virker, bør du kjøre sakte på jevn overflate mens du trykker forsiktig på bremsepedalen. Dette tørker bremsene.

Kjøre i bakker

⚠ ADVARSEL

Hvis du bruker maskinen i en bakke, kan den velte eller motoren kan stanse og du kan miste kontrollen. Dette kan føre til personskader.

- Ikke bruk maskinen i overdrevent bratte skråninger.
- Ikke akselerer fort eller bråbrems når du rygger ned en bakke, spesielt ikke hvis du kjører med last.
- Hvis motoren stanser eller du mister fart i en bakke, rygger du sakte rett ned bakken. **Forsøk aldri å snu maskinen rundt.**
- **Kjør maskinen langsomt i skråninger og utvis forsiktighet.**
- **Unngå å svinge i en bakke.**
- **Reduser maskinens last og fart.**
- **Unngå å stoppe i bakker, spesielt hvis du kjører med last.**

Ta disse forholdsreglene når du bruker maskinen i en bakke:

- Senk farten før du kjører opp eller ned en bakke.

- Hvis motoren stanser eller du begynner å miste fart i en bakke, bremser du gradvis ned og rygger rett ned bakken.
- Det kan være farlig å snu mens du kjører opp eller ned bakker. Hvis du må svinge i en bakke, må du gjøre det sakte og forsiktig. Foreta aldri skarpe eller raske svinger.
- Tung last påvirker stabiliteten. Reduser belastningsvekten og farten når du kjører i en bakke eller hvis lasten har et høyt tyngdepunkt. Fest lasten til lasteplanet for å forhindre at den forskyves. Vær ekstra påpasselig når du transporterer last som har lett for å forskyve seg (væske, stein, sand osv.).
- Unngå å stoppe i bakker, spesielt hvis du kjører med last. Det tar lengre tid å stoppe når du kjører i nedoverbakke enn på flat mark. Hvis du må stanse maskinen, må du unngå plutselige fartsendringer, ettersom det kan føre til at maskinen velter eller ruller. Ikke bråbrems når du ruller bakover, ettersom det kan føre til at maskinen velter.

Kjøre i kupert terreng

Reduser farten til maskinen og lasten når du kjører i kupert terreng, på ujevn bakke samt i nærheten av fortauskanter, hull og andre plutselige endringer i terrenget. Lasten kan forskyves og gjøre maskinen ustabil.

⚠ ADVARSEL

Plutselige forandringer i terrenget kan forårsake brå bevegelser i rattet, noe som kan føre til skader i arm og hånd.

- **Senk farten når du kjører i kupert terreng og i nærheten av fortauskanter.**
- **Grip løst om rattet med tomlene opp og bort fra ratteikene.**

Laste og lesse

- Ikke overstig maskinens vektkapasitet når du bruker den med last i lastekassen, når du trekker en tilhenger eller begge deler. Se [Spesifikasjoner \(side 22\)](#)
- Vær forsiktig når du kjører i en bakke eller i ujevn terreng, spesielt når det er last i lasteboksen, når du trekker en tilhenger eller begge deler.
- Vær oppmerksom på at maskinens stabilitet og kontroll reduseres når lasten i lastekassen ikke er ordentlig distribuert.
- Overdimensjonert last i lastekassen kan endre stabiliteten til maskinen.

- Maskinens styring, bremsing og stabilitet påvirkes når maskinen har en last der vekten til materialet ikke kan bindes til maskinen, for eksempel væske i en stor tank.

⚠ ADVARSEL

Lasteplanet kan være tungt. Hender eller andre kroppsdelar kan bli knust.

- **Hold hender og andre kroppsdelar unna når lasteplanet senkes.**
- **Ikke tipp lasten på tilskuere.**
- Less aldri av en full lastekasse mens maskinen står sidelengs i en bakke. Endringer i vektfordelingen kan velte maskinen.
- Når du har tung last i lastekassen, må du redusere farten for å få lang nok bremseavstand. Ikke bråbrems. Vær ekstra forsiktig i bakker.
- Vær oppmerksom på at tung last øker bremselengden og reduserer muligheten til å svinge raskt uten å velte.
- Den bakre lasteplassen er kun beregnet for last, ikke passasjerer.
- Ikke overbelast maskinen din. Merkeplaten (som er plassert midt under dashbordet) viser belastningsgrensen for maskinen. Tilhengere må aldri overbelastes, og maskinens bruttovekt må aldri overskrides.

Transportere maskinen

- Vær forsiktig når du laster maskinen av eller på en lastebil eller tilhenger.
- Bruk en bred rampe når du laster maskinen på en tilhenger eller lastebil.
- Fest maskinen godt.

Vedlikehold

⚠ ADVARSEL

Hydraulisk væske som siver ut under trykk, kan trenge gjennom huden og forårsake alvorlige skader. Væske som sprøytes inn under huden, må fjernes kirurgisk innen få timer av en doktor med kjennskap til denne typen skader, ellers kan resultatet bli koldbrann.

Hold kropp og hender borte fra hull eller dyser som sprøyter ut hydraulikkolje under høyt trykk. Bruk papp eller papir til å lete etter lekkasjer, ikke hendene.

- Før du overhaler eller justerer maskinen, må du parkere maskinen på en jevn flate, sette på parkeringsbremsen, slå av motoren og ta nøkkelen ut av nøkkelbryteren, slik at ingen kan starte maskinen ved et uhell.
- Jobb aldri under et hevet lasteplan uten å ha plassert støttepilarer på den helt utstrakte sylinderstangen.
- Kontroller at alle koblingene til hydraulikkslangene er tette, og at alle hydraulikkslanger og rør er i god stand, før systemet settes under trykk.
- Før du kobler fra eller utfører vedlikehold eller reparasjoner på det hydrauliske systemet, må du slippe ut alt trykket i systemet. Dette gjør du ved å stoppe motoren og senke tømmeventilen og/eller senke kassen og det andre utstyret. Sett hydraulikkspaken i avlastet stilling. Hvis kassen må stå i hevet stilling, må den sikres med sikkerhetsstøtter.
- For å passe på at hele maskinen er i god stand, må du sørge for at alle mutrer, bolter og skruer er godt strammet.
- Reduser brannfaren ved å sørge for at det ikke er overflødig smørefett, gress, blader eller støv i motoren.
- Hvis motoren må være i gang for å utføre en vedlikeholdsjustering, må du passe på at klær, hender, føtter og andre kroppsdelar ikke er i nærheten av motoren eller andre bevegelige deler. Hold andre borte fra maskinen.
- Ikke kjør motoren med for høyt turtall ved å endre regulatorinnstillingene. Maksimal motorhastighet er 3 650 o/min. La en autorisert Toro-forhandler kontrollere maksimal hastighet med en turteller, slik at det blir utført på en sikker og nøyaktig måte.
- Ta kontakt med en autorisert Toro-forhandler, hvis det er nødvendig med store reparasjoner eller du trenger hjelp.
- For å sikre best mulig ytelse og sikkerhet bør du bare kjøpe ekte reservedeler og tilbehør fra Toro. Det kan være farlig å bruke reservedeler og tilleggsutstyr som er laget av andre produsenter. Hvis du endrer maskinen på en måte som påvirker drift, ytelse, varighet eller bruk, kan det føre til personskader eller dødsfall. Slike endringer kan gjøre garantien fra Toro® ugyldig.

Sikkerhet for veltebeskyttelsessystem

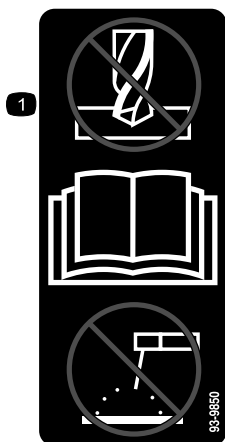
- **Ikke fjern veltebeskyttelsen fra maskinen.**
- Sørg for at sikkerhetsbeltet er festet og at du kan frigjøre det raskt i nødstilfeller.

- Kontroller nøye om det finnes overhengende hindringer, og sørg for at du ikke kommer i kontakt med slike.
- Sørg for at veltebeskyttelsen er i sikker driftstilstand ved å inspisere den grundig for skade med jevne mellomrom og kontrollere at alle monteringsfester er strammet til.
- En skadet veltebeskyttelse skal skiftes ut. Ikke reparer eller endre den.
- Veltebeskyttelsen er en integrert sikkerhetsenhet.
- Ha alltid på sikkerhetsbeltet.

Sikkerhets- og instruksjonsmerker



Sikkerhetsmerker og -instruksjoner er lett synlige for føreren og er plassert i nærheten av alle områder som representerer en potensiell fare. Skift ut alle merker som er ødelagte eller mangler.



93-9850

decal93-9850

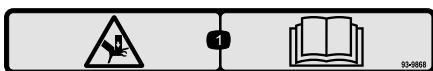
1. Må ikke repareres eller endres – les *brakerhåndboken*.



93-9852

decal93-9852

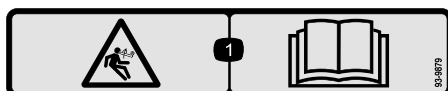
1. Advarsel – les *brakerhåndboken*.
2. Fare for knusing – monter sylindrelåsen.



93-9868

decal93-9868

1. Advarsel, fare for knusing av hånd – les *brakerhåndboken*.



93-9879

decal93-9879

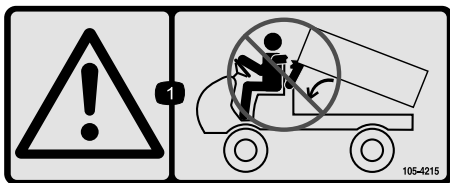
1. Lagret energifare – les *brakerhåndboken*.



93-9899

decal93-9899

1. Fare for knusing – monter sylindrelåsen.



105-4215

decal105-4215

1. Advarsel – unngå klempunkter.



106-6755

decal106-6755

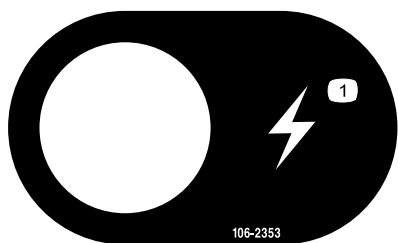
1. Kjølemiddel under trykk.
2. Eksplosjonsfare – les *brugerhåndboken*.
3. Advarsel – ikke rør den varme overflaten.
4. Advarsel – les *brugerhåndboken*.



105-7977

decal105-7977

1. Tank
2. Trykk



106-2353

decal106-2353

1. Stikkontakt



106-7767

decal106-7767

1. Advarsel – les *brugerhåndboken*; ikke velt maskinen; bruk sikkerhetsbelte; len deg bort fra retningen som maskinen velter mot.



115-2047

decal115-2047

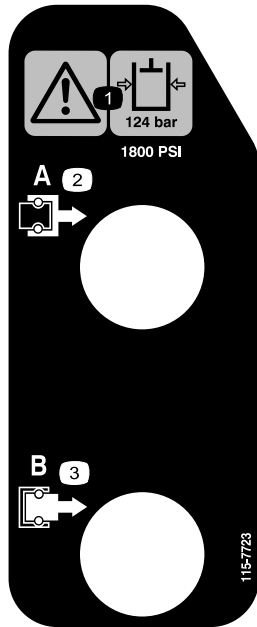
1. Advarsel – ikke rør den varme overflaten.



decal115-2282

115-2282

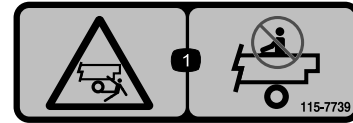
1. Advarsel – les *brugerhåndboken*.
2. Advarsel – hold deg unna bevegelige deler, behold alle skyddene og verneplatene på plass.
3. Klem-/lemlestingsfare for bivånere – hold bivånere på trygg avstand fra maskinen, ikke ta med passasjerer på lasteplanet, armer og bein må holdes inni maskinen til enhver tid og bruk sikkerhetsbelter og håndtak.



115-7723

decal115-7723

1. Advarsel – hydraulisk oljetrykk er 124 bar.
2. Kobling A
3. Kobling B



115-7739

decal115-7739

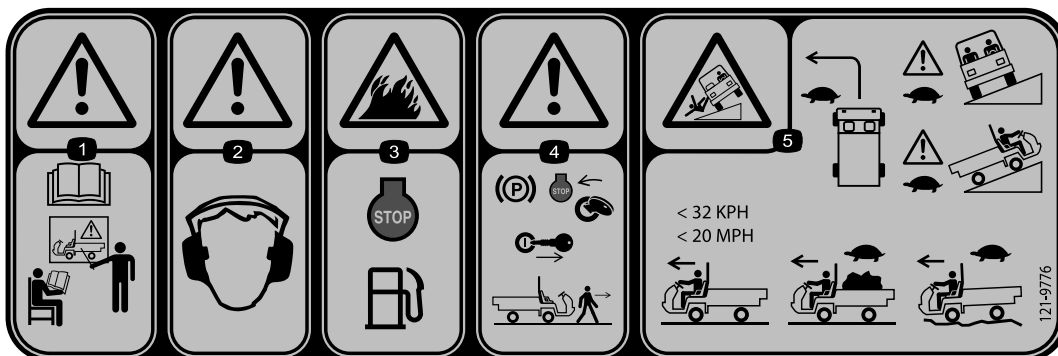
1. Fare for fallende gjenstand, klemfare, tilskuere – ikke ta med passasjerer på maskinen



115-7756

decal115-7756

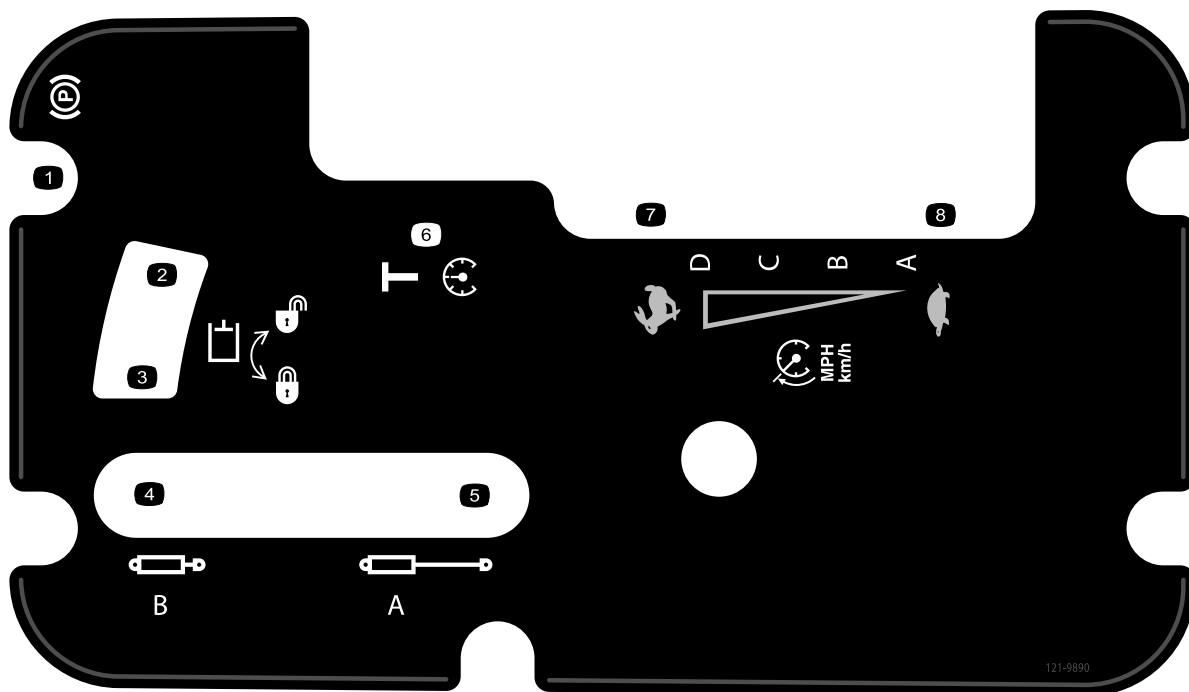
1. Hydraulikk med høy strømning – aktivert



121-9776

decal121-9776

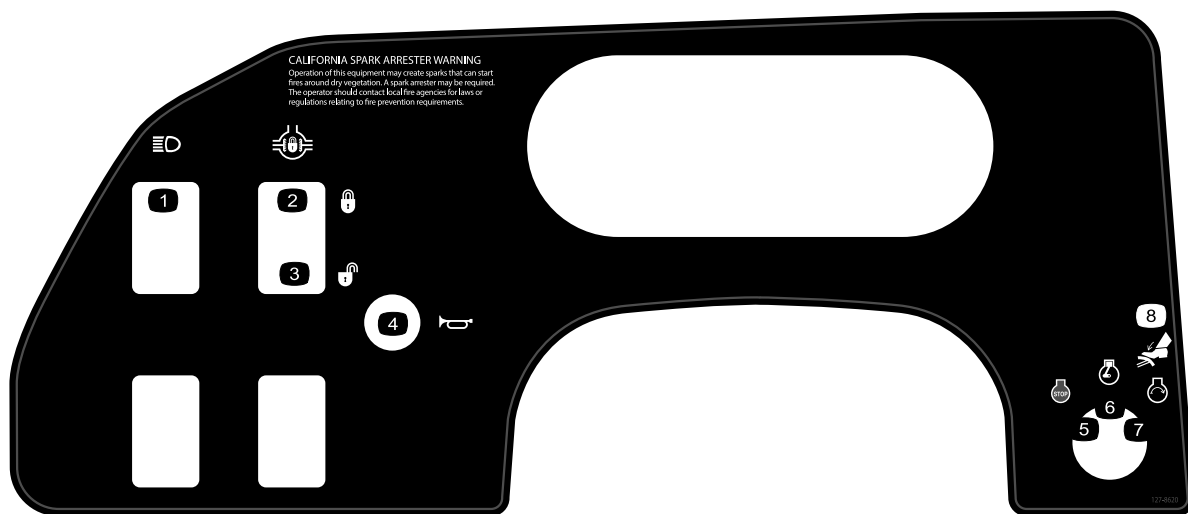
1. Advarsel – les *brugerhåndboken* og motta korrekt opplæring før bruk av maskinen.
2. Advarsel – bruk hørselsvern.
3. Brannfare – slå av motoren før du fyller drivstoff på maskinen.
4. Advarsel – sett på parkeringsbremsen, slå av motoren, og ta nøkkelen ut av nøkkelbryteren før du forlater maskinen.
5. Veltefare – kjør sakte i svinger; kjør sakte opp og over klipper; ikke overstig 32 km/t når du kjører uten last; kjør sakte når du kjører med last eller i ujevnt terreng.



121-9890

decal121-9890

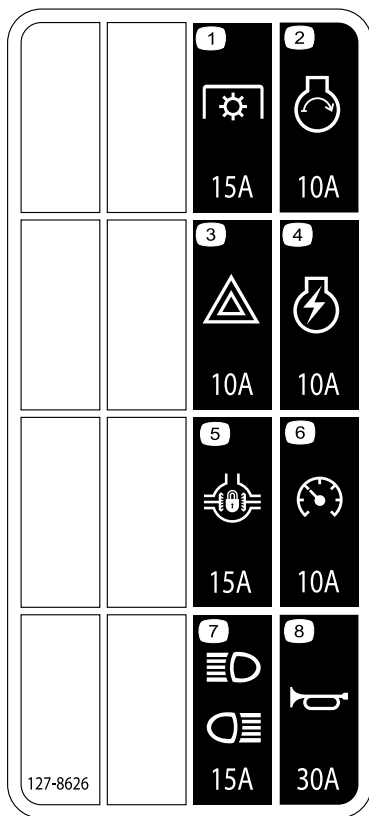
- | | | |
|--------------------------------|---------------------------|-----------|
| 1. Parkeringsbrems | 4. Trekk tilbake sylinder | 7. Hurtig |
| 2. Hydraulisk system – lås opp | 5. Strekk ut sylinder | 8. Sakte |
| 3. Hydraulisk system – lås | 6. Transport | |



127-8620

decal127-8620

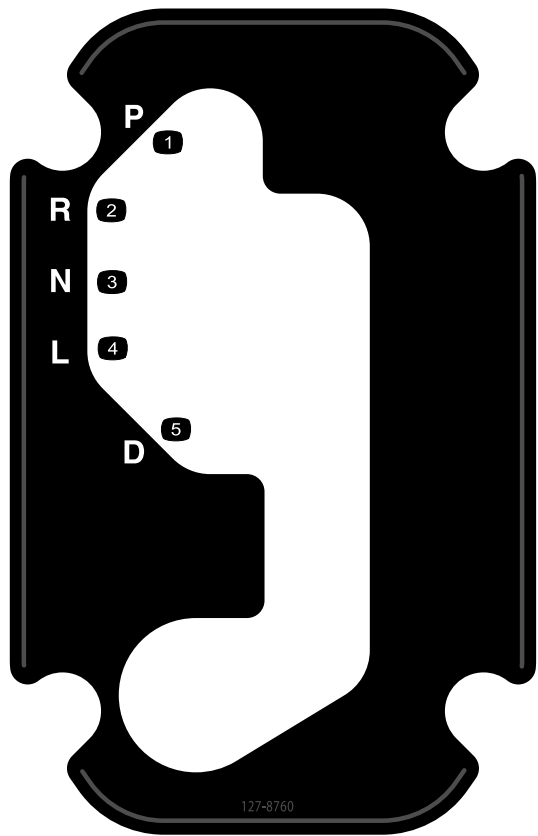
- | | | |
|------------------------------------|-------------------|------------------|
| 1. Frontlys | 4. Horn | 7. Motor – start |
| 2. Utjevningssperre – sperret | 5. Motor – slå av | 8. Brems |
| 3. Utjevningssperre – ikke sperret | 6. Motor – kjør | |



127-8626

decal127-8626a

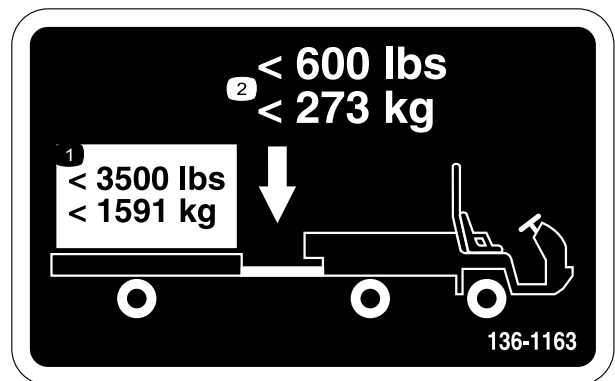
- | | |
|------------------------|----------------------------|
| 1. Kraftuttak (15 A) | 5. Utjevningssperre (15 A) |
| 2. Start motor (10 A) | 6. Fartsmåler (10 A) |
| 3. Varsellys (10 A) | 7. Front- og baklys (15 A) |
| 4. Motortemming (10 A) | 8. Horn (30 A) |



127-8760

decal127-8760

- | | |
|--------------|------------|
| 1. Parkering | 4. Lav gir |
| 2. Revers | 5. Kjør |
| 3. Fri | |



136-1163

decal136-1163

- | | |
|--|--|
| 1. Ikke overstig en transportlast på 1 591 kg. | 2. Ikke overstig en tauvekt på 273 kg. |
|--|--|

Montering

Løse deler

Bruk diagrammet nedenfor som en sjekklister for å kontrollere at alle delene er sendt.

Prosedyre	Beskrivelse	Ant.	Bruk
1	Ratt Deksel Skive (5/8 tomme)	1 1 1	Monter rattet (kun TC- og H-modeller)
2	Ingen deler er nødvendige	–	Koble til batteriet (kun TC- og H-modeller)
3	Ingen deler er nødvendige	–	Kontroller væsknivåer og trykk i dekk.
4	Veltebeskyttelsesramme Flenshodebolt (½ x 1¼ tomme)	1 6	Monter veltebøylebeskyttelsessystemet (ROPS).
5	Ingen deler er nødvendige	–	Koble til CVT-inntakskanalen
6	Ingen deler er nødvendige	–	Kjør inn bremsene.

Media og ekstradeler

Beskrivelse	Ant.	Bruk
Brukerhåndbok	1	Les denne før du tar maskinen i bruk.
Opplæringsmateriale for føreren	1	Se denne før du tar maskinen i bruk.
CVT-sett 121-9853	1	Koble til CVT-inntakskanalen (kun TC- og H-modeller)
CVT-adapter 127-8750	1	Koble til CVT-inntakskanalen (kun TC- og H-modeller)

Merk: Bestem høyre og venstre side av maskinen fra normal bruksposisjon.

1

Montere rattet

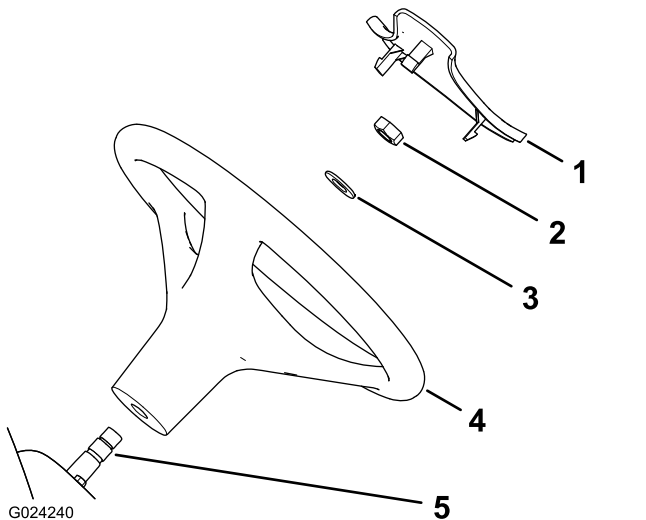
Kun TC- og H-modeller

Deler som er nødvendige for dette trinnet:

1	Ratt
1	Deksel
1	Skive (5/8 tomme)

Prosedyre

1. Hvis dekselet er montert, må du fjerne det fra rattet (Figur 3).
2. Fjern mutteren fra styreakselen (Figur 3).
3. Før rattet og skiven inn på rattstammen (Figur 3).
4. Fest rattet til stangen med låsemutteren, og stram den til med et moment på 27–34 N·m.
5. Monter dekselet på rattet (Figur 3).



Figur 3

1. Deksel
2. Mutter
3. Skive (5/8 tomme)
4. Ratt
5. Rattstang

2

Koble til batteriet

Kun TC- og H-modeller

Ingen deler er nødvendige

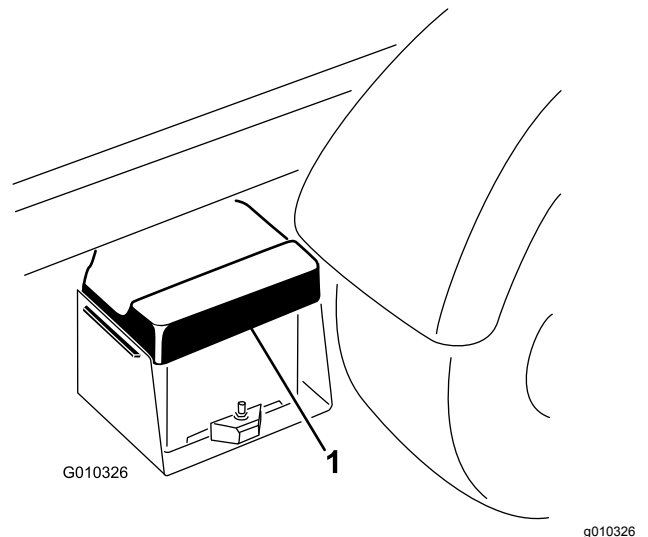
Prosedyre

⚠ ADVARSEL

Feilaktig ruting av batterikabler kan skade maskinen og kablene, samt forårsake gnister. Gnistene kan føre til at batterigassene eksploderer, noe som kan forårsake personskade.

- Koble alltid fra den negative batterikabelen (svart) før du kobler fra den positive batterikabelen (rød).
- Fjern alltid den positive (røde) kabelen først.

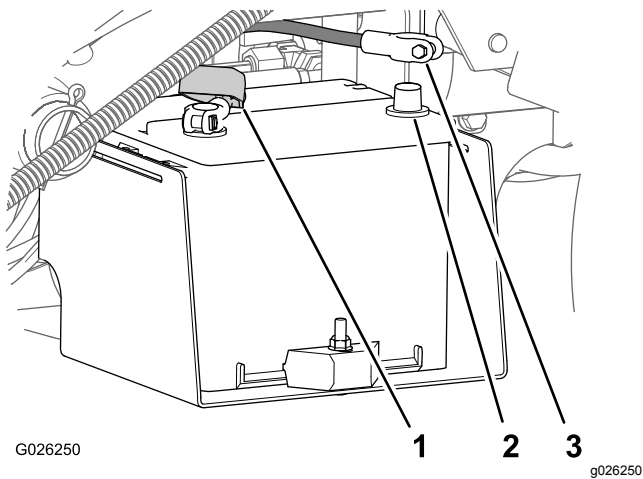
1. Klem batteridekselet for å løsne tappene fra batteribasen (Figur 4).



Figur 4

1. Batterideksel

2. Fjern batteridekselet fra batteribasen (Figur 4).
3. Koble den positive kabelen (rød) til den positive (+) polen på batteriet, og fest kabelen med boltene og mutrene (Figur 5).



Figur 5

1. Isolatorhette (positiv batterikabel)
2. Negativ batteripol
3. Negative batterikabel (svart)

4. Skyv isolatorhetten over den positive polen.
Merk: Isolatorhetten brukes til å hindre en mulig kobling til jord.
5. Koble den negative kablen (svart) til den negative (-) polen på batteriet, og fest kablen med bolter og mutre.
6. Sett batteridekselet på batterikassen (Figur 4).
7. Klem batteridekselet, innrett tappene til batteribasen og slipp batteridekselet (Figur 4).

3

Kontrollere væsknivåer og trykk i dekk

Ingen deler er nødvendige

Prosedyre

1. Kontroller motoroljenivået før og etter motoren brukes for første gang. Se [Kontrollere motoroljenivået \(side 24\)](#).
2. Kontroller giroljenivået før du starter motoren. Se [Kontrollere giroljenivået \(side 51\)](#).
3. Kontroller nivået på motorkjølevæsken før du starter motoren. Se [Kontrollere motorkjølevæsknivået. \(side 26\)](#).
4. Kontroller bremsevæsknivået før motoren brukes for første gang. Se [Kontrollere bremsevæsknivået \(side 27\)](#).

5. Kontroller lufttrykket i dekkene. Se [Kontrollere trykket i dekkene \(side 29\)](#).

4

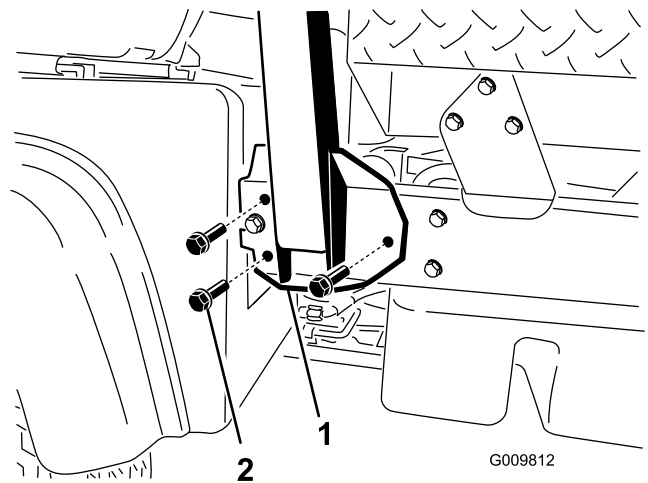
Montere veltebeskyttelses-systemet (ROPS)

Deler som er nødvendige for dette trinnet:

1	Veltebeskyttelsesramme
6	Flenshodebolt (1/2 x 1 1/4 tomme)

Prosedyre

1. Smør gjengeforseglingsmiddel av middels styrke (kan fjernes ved service) på gjengene til de seks flenshodeboltene (1/2 x 1 1/4 tomme).
2. Rett inn hver side av veltebeskyttelsen med monteringshullene på hver side av maskinrammen (Figur 6).



Figur 6

1. Monteringsbrakett for veltebeskyttelse
2. Flenshodebolt (1/2 x 1-1/4 tommer)
3. Fest veltebeskyttelsens monteringsbrakett til maskinrammen med tre flenshodebolter (1/2 x 1-1/4 tommer) på hver side (Figur 6).
4. Stram flenshodeboltene (1/2 x 1 1/4 tomme) til 115 N·m.

5

Koble til CVT-inntakskanalen

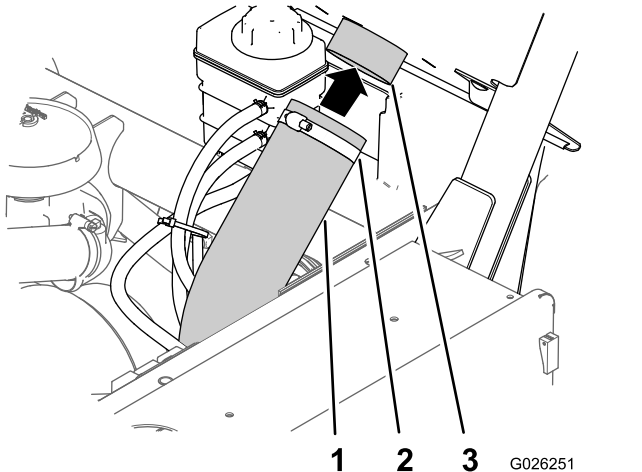
Ingen deler er nødvendige

Prosedyre

Viktig: Fjern plastposen som dekker CVT-kanalenden før du starter maskinens motor.

CVT-settet (delenr. 121-9853) og adaptersett (delenr. 127-8750) kreves for denne prosedyren.

1. Løsne slangeklemmen som fester plastposen på enden av CVT-inntaksslengen, og fjern posen.
2. Hev lasteplanet ved å utføre følgende:
 - A. Sett på parkeringsbremsen.
 - B. Start motoren.
 - C. Flytt den hydrauliske løftespaken bakover for å heve lastekassen.
 - D. Slå av motoren.
 - E. Fjern støtten til planet fra lagringsbrakettene bak på veltebeskyttelsespanelet, og monter støtten på sylindrstangen til planløftesynderen. Se [Bruke støttepilar for lasteplan \(side 39\)](#).
3. Innrett CVT-inntaksslengen på inntaksrørkoblingen på baksiden av veltebeskyttelsespanelet, og stram slangeklemmen ([Figur 7](#)).



Figur 7

- | | |
|----------------------|----------------------|
| 1. CVT-inntaksslange | 3. Inntaksrørkobling |
| 2. Slangeklemme | |

4. Fjern planstøtten, senk planet, slå av motoren, og fjern nøkkelen fra tenningsbryteren.

6

Kjøre inn bremsene

Ingen deler er nødvendige

Prosedyre

For å sikre optimal ytelse i bremsesystemet, må du kjøre inn bremsene før du tar maskinen i bruk.

1. Akselerer maskinen til full hastighet og brems for å stanse maskinen raskt uten å blokkere bremsene.
2. Gjenta denne prosedyren ti ganger, vent i ett minutt mellom hver gang du stopper slik at bremsene ikke overopphetes.

Viktig: Denne prosedyren er mest effektiv når maskinen er lastet med 454 kg.

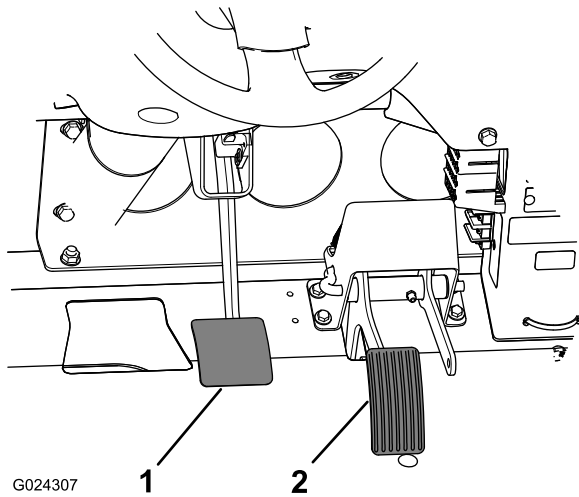
Oversikt over produktet

Kontroller

Merk: Angi hva som er høyre og venstre side på maskinen ved å stå i normal arbeidsstilling.

Gasspedal

Bruk gasspedalen (Figur 8) til å variere bakkehastigheten til maskinen, når den er i gir. Når du trykker ned pedalen, økes turtallet og kjørehastigheten. Når du slipper opp pedalen, reduseres turtallet og kjørehastigheten.



Figur 8

1. Brems pedal 2. Gasspedal

Bremsepedal

Bruk bremsepedalen til å stanse eller senke maskinens hastighet (Figur 8).

⚠ FORSIKTIG

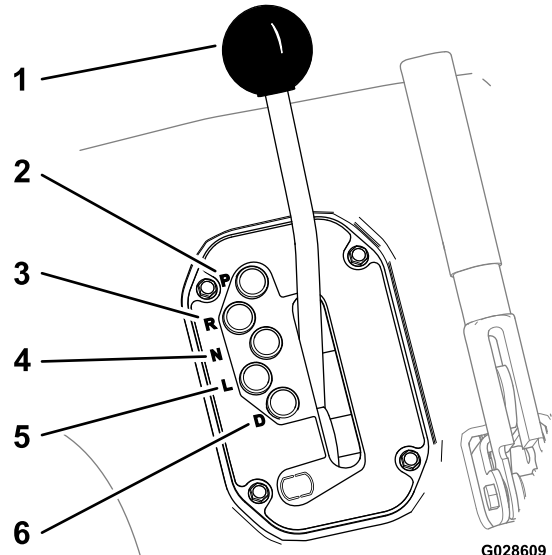
Hvis du bruker en maskin med slitte eller feiljusterte brems, kan det føre til personskader.

Hvis bremsepedalen går til nærmere enn 25 mm fra gulvet i maskinen, må bremsene justeres eller repareres.

Girspak

Bruk girspaken (Figur 9) til å gire mellom **P** (PARKERING), **R** (REVERS), **N** (NØYTRAL), **L** (SAKTE FOROVER), og **D** (KJØR) bakke drift.

Viktig: Ikke flytt girspaken til REVERS, SAKTE eller KJØR med mindre kjøretøyet står stille, og motoren har lavt tomgangsturtall.



Figur 9

- | | |
|------------------|----------------------|
| 1. Girspak | 4. N (fri) |
| 2. P (parkering) | 5. L (lavt fremover) |
| 3. R (revers) | 6. D (kjør) |

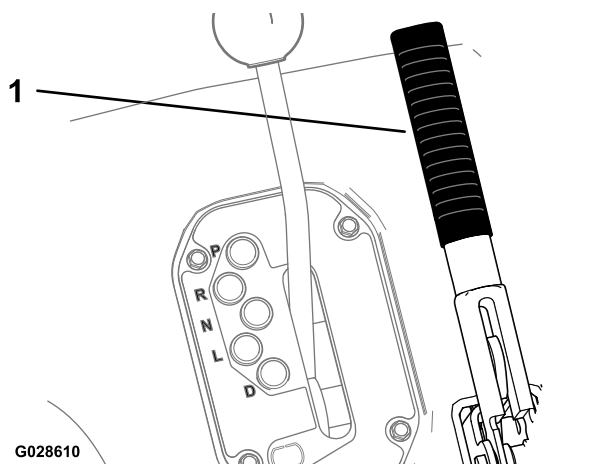
Parkeringsbremsespak

Når du stopper motoren, må du sette på parkeringsbremsen (Figur 10), for å hindre at maskinen beveger seg ved et uhell. Påse at parkeringsbremsen er koblet inn hvis maskinen er parkert i en bratt bakke.

- For å aktivere parkeringsbremsen trekker du parkeringsbremsespaken bakover.
- Frigjør parkeringsbremsen ved å skyve spaken fremover.

Merk: Deaktiver parkeringsbremsen før du flytter maskinen.

- Hvis du parkerer i en bratt skråning, sett giret til **P** (PARKERING) og sett på parkeringsbremsen. Plasser blokker på den siden av hjulene som vender nedover.



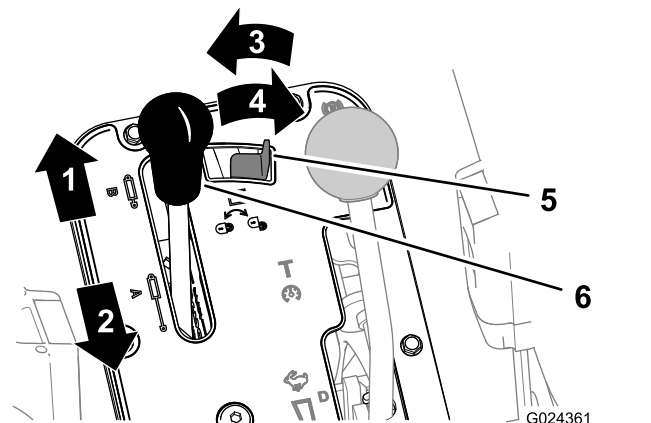
Figur 10

1. Parkeringsbremsespak

Hydraulisk løftespake

Den hydrauliske heisen hever og senker planet. Flytt den hydrauliske løftespaken bakover for å heve planet og forover for å senke det (Figur 11).

Viktig: Når du senker lasteplanet, må du holde spaken i fremoverstilling i 1–2 sekunder etter at lasteplanet kommer i berøring med understellet. Dette låser lasteplanet i den senkede stillingen. Ikke hold den hydrauliske heisen i hevet eller senket stilling i mer enn fem sekunder etter at sylindrene har sluttet å bevege seg.



Figur 11

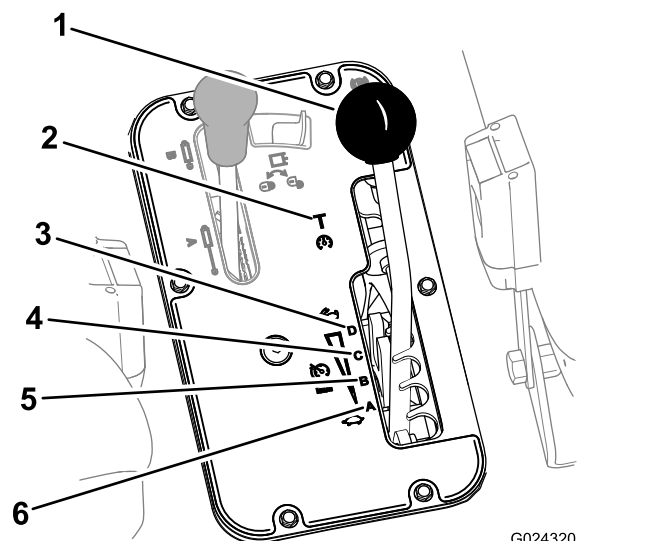
1. Senk lasteplanet
2. Hev lasteplanet
3. Låst
4. Ulåst
5. Hydraulisk lås
6. Hydraulisk løftespak

Hydraulisk lås

Den hydrauliske låsen låser heisespaken, slik at de hydrauliske sylindrene ikke fungerer når maskinen ikke er utstyrt med et lasteplan (Figur 11). Den låser også løftespaken i PÅ-stilling når du bruker hydraulikken for tilbehør.

Hastighetsspak

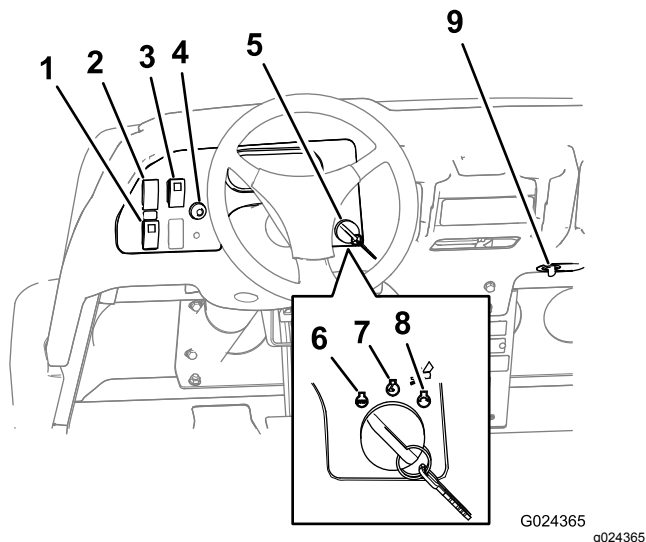
Bruk hastighetsspaken (Figur 12) til å velge én av de fire arbeidshastighetene for presis kontroll av maksimal kjørehastighet eller en transporthastighet for å flytte maskinen mellom jobbsteder.



Figur 12

1. Hastighetsspak
2. T (transport)
3. D (høyt intervall)
4. C (middels til høyt intervall)
5. B (middels til lavt intervall)
6. A (lavt intervall)

Kontrollpanel



Figur 13

- | | |
|--|----------------|
| 1. Bryter for hydraulikk med høy strømning (kun TC-modeller) | 6. Av |
| 2. Lysbryter | 7. På |
| 3. Utjevningsbryter | 8. Start |
| 4. Hornknapp (kun TC-modeller) | 9. Stikkontakt |
| 5. Nøkkelplyter | |

Hydraulikksett med høy strømning

Kun TC-modeller

Trykk bryteren ned for starte hydraulikken med høy gjennomstrømning, og trekk bryteren opp for å slå av hydraulikken (Figur 13).

Merk: Bryteren for hydraulikk med høy strømning må stå i Av-stilling for å starte motoren.

Lysbryter

Trekk lysbryteren (Figur 13) for å slå frontlysene på eller av.

Utjevningssperrebryter

Med utjevningssperrebryteren kan du sperre bakakselen for økt trekraft. Trekk ned utjevningssperrebryteren (Figur 13) for å slå utjevningssperren på eller av.

Merk: Du kan aktivere og deaktivere utjevningssperren mens kjøretøyet er i bevegelse.

Hornknapp

Kun internasjonale modeller

Hornknappen er plassert på kontrollpanelet (Figur 13). Trykk på hornknappen for å aktivere hornet.

Nøkkelplyter

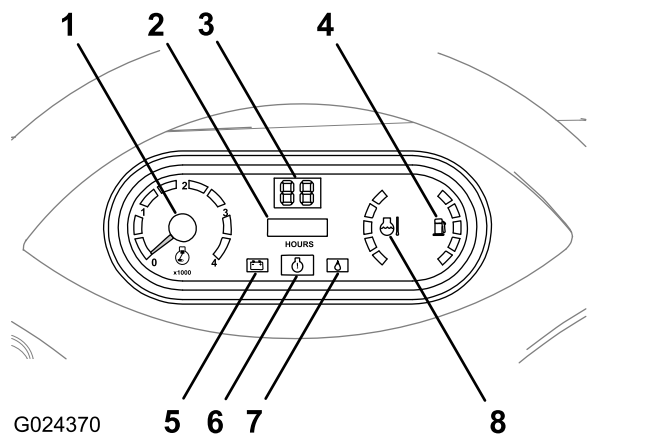
Nøkkelplyteren (Figur 13) brukes til å starte og stoppe motoren. Hvis du vil stanse motoren, vrir du nøkkelen mot urviseren til Av-stillingen.

Nøkkeltellingen har tre stillinger: AV, KJØR og START. Vri deretter nøkkelplyteren med urviseren til START-stillingen for å starte motoren. Slipp nøkkelplyteren når motoren starter. Nøkkelplyteren går automatisk til PA-stillingen.

Stikkontakt

Bruk stikkkontakten (Figur 13) for å tilføre 12 V strøm til valgfritt elektrisk tilbehør.

Instrumentgruppe



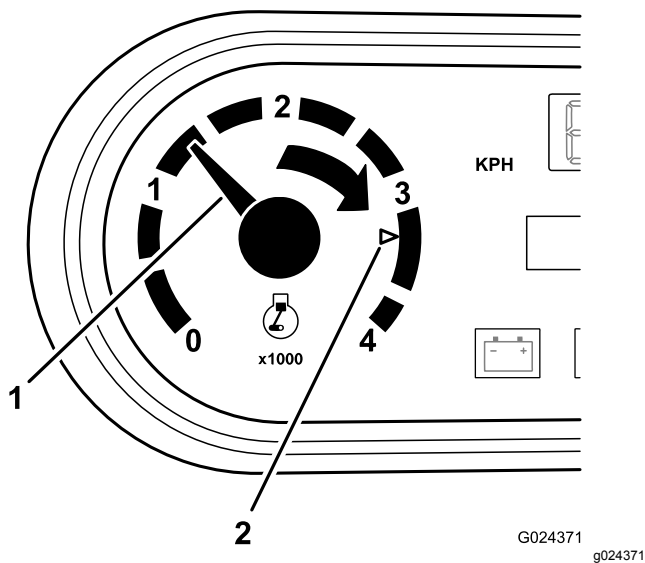
Figur 14

- | | |
|-------------------|--------------------------------------|
| 1. Turteller | 5. Ladeindikatorlys |
| 2. Timeteller | 6. Sjek motor-lys |
| 3. Fartsmåler | 7. Indikatorlampe for lavt oljetrykk |
| 4. Drivstoffmåler | 8. Temperaturmåler for kjølemiddel |

Turteller

Turtelleren viser motorens hastighet (Figur 14).

Merk: Hvitt triangel indikerer ønsket motorhastighet for 540 o/min kraftuttaksdrift.



Figur 15

1. Motorhastighet (o/min)
2. 3 300 o/min for 540 o/min kraftuttaksdrift

Timeteller

Timetelleren viser hvor mange timer motoren har vært i drift. Timetelleren (Figur 14) starter hver gang du vrir tenningsnøkkelen til PÅ-stillingen eller motoren går.

Speedometer

Fartsmåleren registrerer maskinens kjørehastighet (Figur 14). Fartsmåleren viser hastigheter i engelske miles per time, men kan enkelt konverteres til km/t. Se [Konvertere fartsmåleren](#) (side 58).

Sjekk motorlampe

Motor-lyset (Figur 14) lyser for å varsle operatøren om en motorsvikt.

Ta kontakt med en autorisert Toro-forhandler.

Varsellampe for oljetrykk

Varsellampen for oljetrykk (Figur 14) lyser når oljetrykket i motoren går under et sikkert nivå, mens motoren er i gang.

Viktig: Hvis lyset blaffer eller blir værende på, må du stoppe maskinen, slå av motoren og kontrollere oljenivået. Dersom oljenivået er lavt og du tilfører olje, men lampen allikevel ikke slukkes når du starter motoren, må du slå av motoren umiddelbart, og ta kontakt med din lokale autoriserte Toro-servicedistributør for å få hjelp.

Kontroller at varsellysene fungerer på følgende måte:

1. Sett på parkeringsbremsen.
2. Vri nøkkelbryteren til PÅ/FORVARME-stillingen, men ikke start motoren.

Merk: Oljetrykklampen skal lyse rødt. Dersom en av lampene ikke fungerer, kan det være at det har gått en lyspære, eller det har oppstått en feil i systemet som må repareres.

Merk: Hvis motoren nettopp har blitt slått av, kan det ta 1–2 minutter før lyset tennes.

Temperaturmåler og lampe for kjølevæske

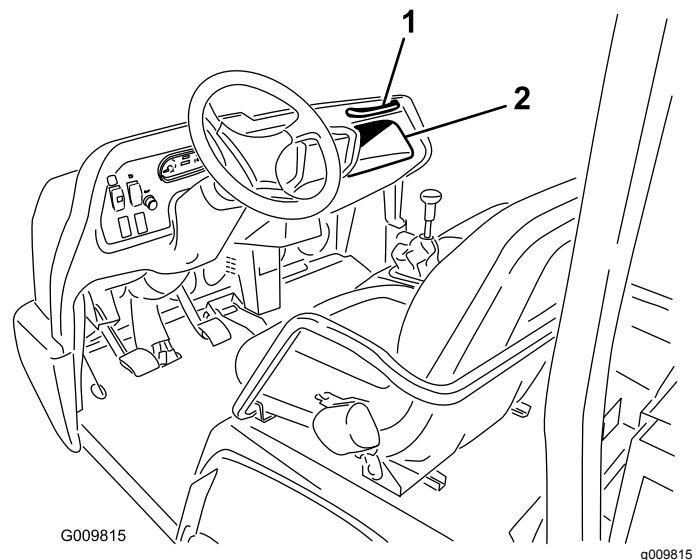
Kjøletemperaturmåleren og -lampen registrerer kjølevæsketemperaturen i motoren og virker kun når nøkkelbryteren er i PÅ-stillingen (Figur 14). Indikatorlampen blinker rødt hvis motoren overoppheles.

Drivstoffmåler

Drivstoffmåleren viser hvor mye drivstoff det er i tanken. Den vises bare når nøkkelbryteren er i PÅ-stillingen (Figur 14). Det røde segmentet på displayet indikerer lavt drivstoffnivå og et blinkende rødt lys indikerer at tanken er nesten tom for drivstoff.

Passasjerhåndtak

Passasjerhåndtaket er plassert på dashbordet (Figur 16).

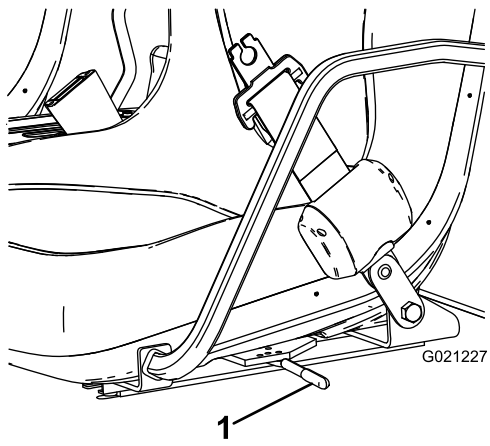


Figur 16

1. Passasjerhåndtak
2. Oppbevaringsplass

Setejusteringsspak

Du kan justere setet frem- og bakover for komfort (Figur 17).



Figur 17

g021227

1. Setejusteringsspak

Spesifikasjoner

Merk: Spesifikasjoner og konstruksjon kan forandres uten varsel.

Total bredde	160 cm
Total lengde	Uten lasteplan: 326 cm Med fullt lasteplan: 331 cm Med 2/3 lasteplan i bakre monteringsposisjon: 346 cm
Grunnvekt (tørr)	Modell 07385: 887 kg Modell 07385H: 887 kg Modell 07385TC: 924 kg Modell 07387: 914 kg Modell 07387H: 914 kg Modell 07387TC: 951 kg
Klassifisert kapasitet (inkluderer 91 kg for sjåfør og 91 kg for passasjer og lastet tilhenger)	Modell 07385: 1471 kg Modell 07385TC: 1435 kg Modell 07387: 1445 kg Modell 07387TC: 1408 kg
Kjøretøyets maksimum bruttovekt	2359 kg
Tauekapasitet	Koblingsarmvekt: 272 kg Maksimal tilhengervekt: 1587 kg
Bakkeklaring	18 cm uten belastning
Hjulavstand	118 cm
Hjulets slitebane (midtlinje til midtlinje)	Foran: 117 cm Bak: 121 cm
Høyde	191 cm til toppen av veltebøylen

Tilbehør

Et utvalg av Toro-godkjent tilbehør som kan brukes sammen med maskinen for å forbedre og utvide dens funksjoner er tilgjengelig. Kontakt et autorisert forhandlerverksted eller distributør, eller besøk www.Toro.com for å få en liste over alt godkjent tilbehør.

Bruk

Merk: Angi hva som er høyre og venstre side på maskinen fra normal arbeidsstilling.

⚠ FORSIKTIG

Et hevet lasteplan som er fullt av materiale uten korrekt støtte kan senke seg uventet. Arbeid under et frittstående hevet lasteplan kan forårsake skader på deg eller andre personer.

- Før du overhaler eller justerer maskinen, må du stoppe motoren, sette på parkeringsbremsen og ta nøkkelen ut av nøkkelbryteren.
- Fjern lastemateriale fra lasteplanet eller annet tilbehør og sett støttepilaren på en helt utstrakt sylinderstang før du jobber under et hevet plan.

Bruke lastekassen

Merk: Sentrer lasten i lastekassen hvis det er mulig.

Merk: Fjern all last fra kassen før du løfter den for å vedlikeholde maskinen.

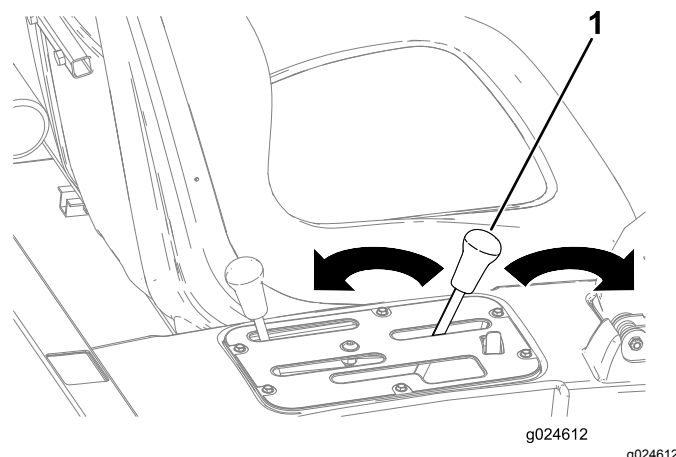
Heve lastekassen

⚠ ADVARSEL

Hvis du kjører mens lastekassen er hevet, kan dette føre til at maskinen velter eller ruller. Kassestrukturen kan bli skadet hvis du opererer maskinen med kassen hevet.

- Bruk kun maskinen når lastekassen er nede.
- Senk kassen etter at den er tømt.

Flytt spaken bakover for å heve lastekassen (Figur 18).



Figur 18

1. Lastekassespak

Senke lastekassen

⚠ ADVARSEL

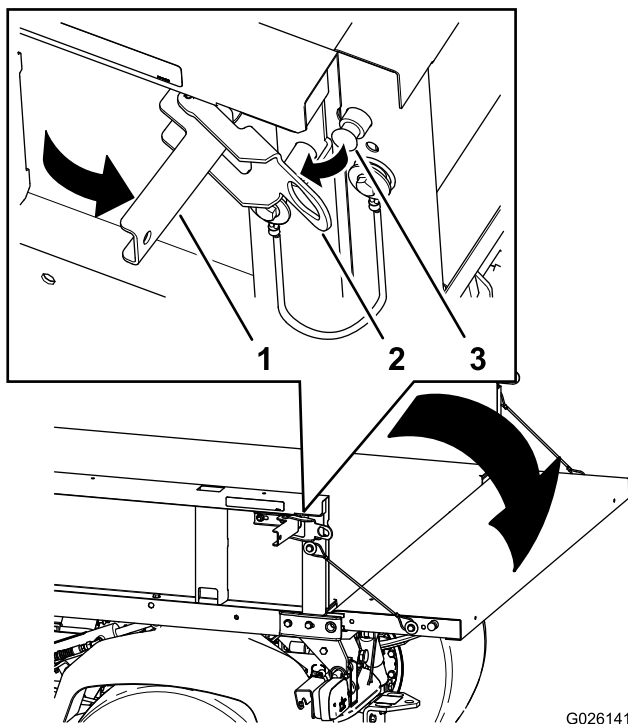
Lasteplanet kan være tungt. Hender eller andre kroppsdeler kan bli knust.

Hold hender og andre kroppsdeler unna når lasteplanet senkes.

Flytt spaken forover for å senke lastekassen (Figur 18).

Åpne baklemmen

1. Påse at lastekassen senkes helt ned.
2. Åpne låsene på venstre og høyre side av lastekassen, og senk baklemmen (Figur 19).



Figur 19

G026141
g026141

1. Låsehåndtak
2. Låsebom
3. Låsestift

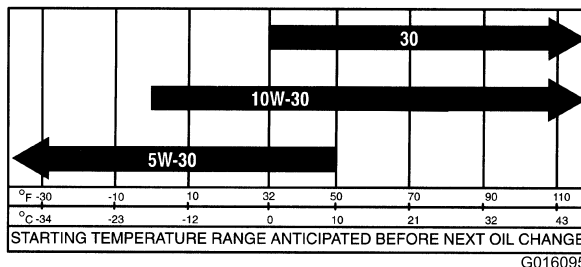
Kontrollere motoroljenivået

Serviceintervall: For hver bruk eller daglig—Kontroller motoroljenivået. (Sjekk oljenivået før og etter motoren startes for første gang, og deretter daglig.)

Oljetype: 10W-30 API SJ eller høyere.

Se tabellen i **Figur 20**, og velg viskositet ut fra lufttemperatur.

USE THESE SAE VISCOSITY OILS



Figur 20

g016095

Kontrollere væsknivåer

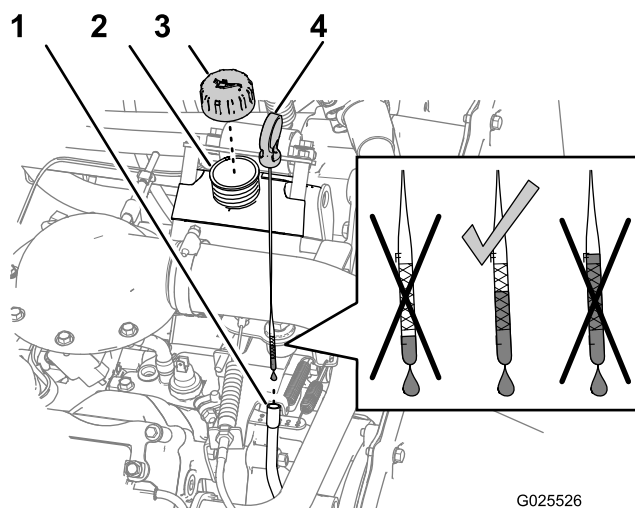
Forberede kontroll av væsknivåene

1. Flytt maskinen til en jevn flate.
2. Flytt girspaken til PARKERING-stillingen, slå av motoren, aktiver parkeringsbremsen og ta nøkkelen ut av tenningsbryteren.
3. La maskinen kjøle ned før du sjekker maskinens væsknivåer.
4. Kontroller det følgende:
 - [Kontrollere motoroljenivået \(side 24\)](#)
 - [Kontrollere nivået på den hydrauliske væsken \(side 25\)](#)
 - [Kontrollere motorkjølevæsknivået. \(side 26\)](#)
 - [Kontrollere bremsevæsknivået \(side 27\)](#)

Merk: Motoren sendes med omtrent 2,0 l olje i veivhuset (inkludert oljefilteret).

Merk: Den beste tiden for å sjekke motoroljen er når motoren er kald før den har blitt startet for dagen. Hvis motoren allerede er blitt kjørt, slå av maskinen og vent i minst ti minutter før du sjekker oljenivået.

1. Ta ut peilestaven og tørk den med en ren fille (**Figur 21**).



Figur 21

G025526

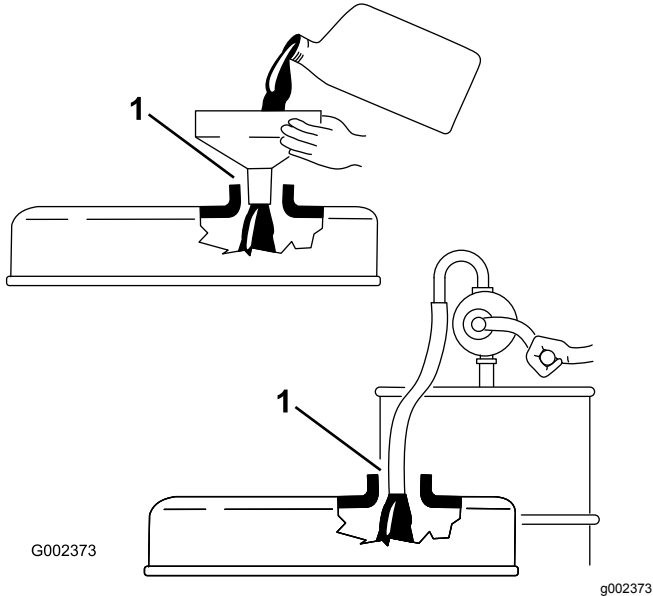
g025526

1. Peilestavrør
2. Påfyllingshals
3. Påfyllingslokk
4. Peilestav

2. Sett peilestaven inn i røret, og pass på at den når helt ned.

3. Fjern peilestaven, og sjekk oljenivået (Figur 21).
4. Hvis oljenivået er lavt, må du ta av tanklokket (Figur 21) og fylle på nok olje til nivået når opp til Full-merket på peilestaven.

Merk: Når du etterfyller olje, ta ut peilestaven slik at det blir tilstrekkelig ventilasjon. Hell olje sakte i påfyllingshalsen, og kontroller nivået ofte underveis. **Ikke overfyll motoren med olje.**



Figur 22

1. Legg merke til klaringen mellom påfyllingsenheten og oljepåfyllingshalsen.

Viktig: Når du fyller på motorolje, må det være en klaring mellom oljepåfyllingsinnretningen og hullet i ventildekslet som vist på Figur 22. Denne klaringen er nødvendig for å sikre ventilasjon under påfyllingen.

5. Sett lokket på plass på påfyllingshalsen (Figur 21).
6. Sett peilestaven godt inn i oljepåfyllingsrøret (Figur 21).

Kontrollere nivået på den hydrauliske væsken

Serviceintervall: For hver bruk eller daglig (Kontroller den hydrauliske oljen før du starter maskinen for første gang, og deretter hver dag.)

Hydraulisk væsketype: Mobil M15

Hydraulisk oljekapasitet: (ikke-TC-modell): 7,5 l

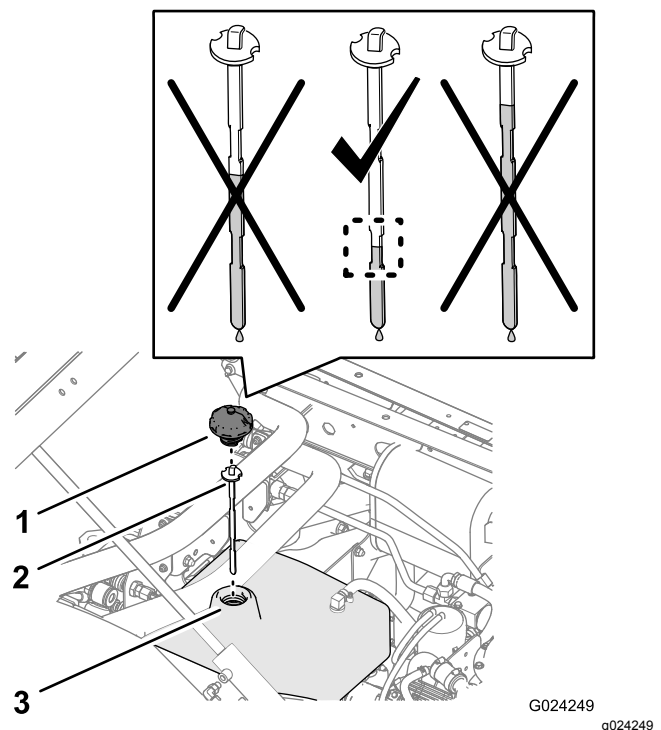
Hydraulisk oljekapasitet: (ikke-TC-modell med sett for høy hydraulisk gjennomstrømning (valgfritt) eller TC-modell): 15,1 l

⚠ ADVARSEL

Hydraulisk væske som kommer ut under trykk, kan trenge gjennom huden og forårsake personskader.

- Kontroller at alle hydraulikkslanger og ledninger er i god stand, og at alle hydrauliske koblinger og beslag er tette, før det hydrauliske systemet settes under trykk.
- Hold kropp og hender borte fra hull eller dyser som sprøyter ut hydraulisk olje under høyt trykk.
- Bruk kartong eller papir til å finne lekkasjer.
- Før du utfører vedlikehold eller reparasjoner på det hydrauliske systemet, må du forsiktig slippe ut alt trykket.
- Oppsøk legehjelp øyeblikkelig hvis olje kommer i direkte kontakt med huden.

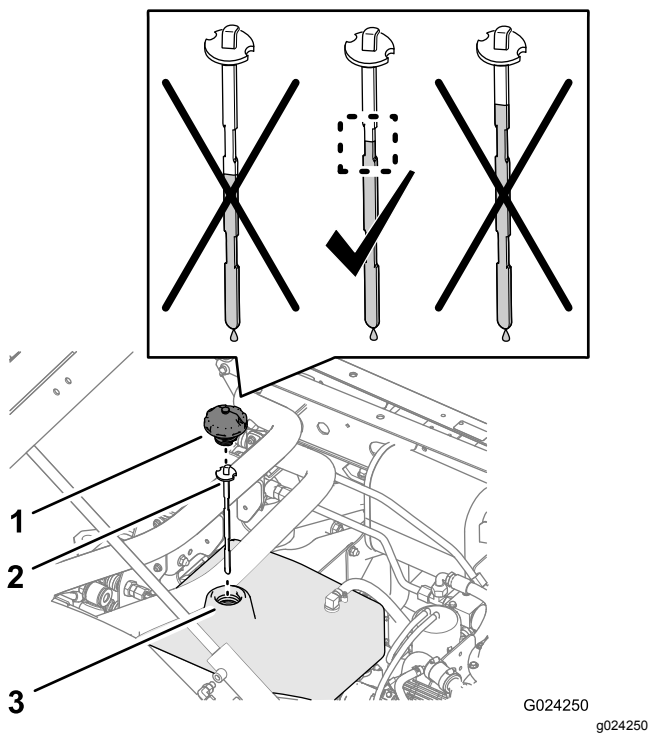
1. Rengjør rundt påfyllingshalsen og lokket på beholderen for hydraulisk olje (Figur 23 og Figur 24).



Figur 23

Nivået på den hydrauliske oljen (Ikke-TC-modell)

1. Lokk
2. Peilestav
3. Påfyllingshals



Figur 24

Hydraulikkvæsknivå (ikke-TC-modell med sett for høy hydraulisk gjennomstrømning (valgfritt) eller TC-modell)

1. Lokk 2. Peilestav 3. Påfyllingshals

2. Fjern lokket og peilestaven fra beholderens påfyllingshals, og tørk av peilestaven med en ren fille (Figur 23 og Figur 24).
3. Før peilestaven ned i påfyllingshalsen før du tar den ut og kontroller oljenivået (Figur 23 og Figur 24).
 - **Ikke-TC-modell:** oljenivået må være innenfor det nedre innskårede området på peilestaven.
 - **Ikke-TC-modell med sett for høy hydraulisk gjennomstrømning (valgfritt) eller TC-modell:** Oljenivået må være innenfor det øvre innskårede området på peilestaven.
4. Hvis nivået er lavt, fyller du spesifisert hydraulisk olje i beholderen for å heve nivået til midten av det innskårede området på peilestaven (Figur 23 og Figur 24).
5. Sett peilestaven og lokket på plass på påfyllingshalsen på beholderen (Figur 23 og Figur 24).

Kontrollere motorkjølevæsknivået.

Serviceintervall: For hver bruk eller daglig
Kontroller kjølevæsknivået kun ved reservetanken. Ikke fjern radiatorlokket. (Kontroller kjølevæsknivået før du starter maskinen for første gang, og deretter daglig.)

Kjølemiddeltype: en 50/50-blanding av vann og permanent frostvæske med etylenglykol

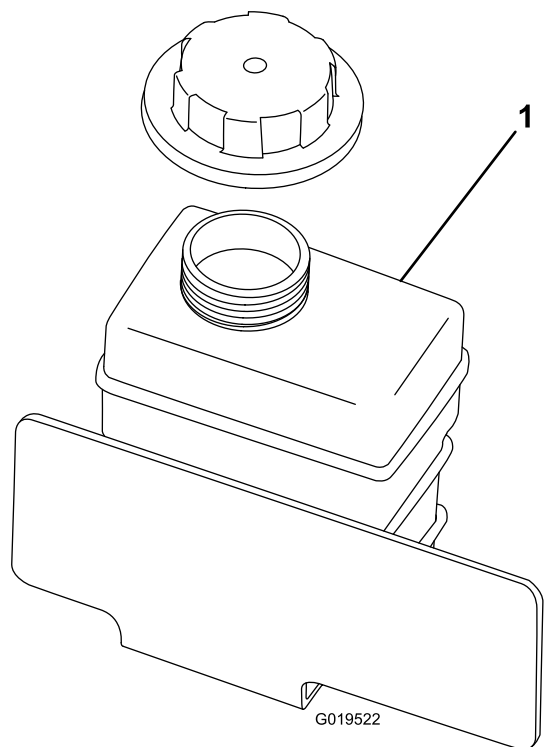
1. Parker maskinen på en jevn flate.

▲ FORSIKTIG

Hvis motoren er varm, kan det hende at varm kjølevæske under trykk kommer ut, noe som kan forårsake brannskår.

- Ikke åpne radiatorlokket.
 - La motoren kjøle seg ned i minst 15 minutter eller til radiatorlokket er avkjølt nok til at man kan ta på det uten å brenne seg.
 - Bruk en klut når du åpner reservetanklokket. Åpne det forsiktig, slik at dampen kan slippe ut.
 - Ikke kontroller kjølemiddelnivået ved radiatoren. Kontroller det kun ved reservetanken.
2. Kontroller kjølemiddelnivået ved reservetanken (Figur 25).

Merk: Kjølemiddelnivået skal være fylt opp til bunnen av påfyllingshalsen.



Figur 25

1. Reservetank for kjølevæske

3. Hvis kjølemiddelnivået er lavt, tar du av lokket på reservetanken og fyller halvt om halvt med vann og frostvæske med etylenglykol.

Merk: Ikke fyll på for mye.

4. Sett på reservetanklokket.

Kontrollere bremsevæsknivået

Serviceintervall: For hver bruk eller daglig—Kontroller bremsevæsknivået. (Sjekk nivået før motoren startes for første gang og daglig deretter.)

Hver 1000. driftstime/Annet hvert år (avhengig av hva som kommer først)—Skift bremsevæsken.

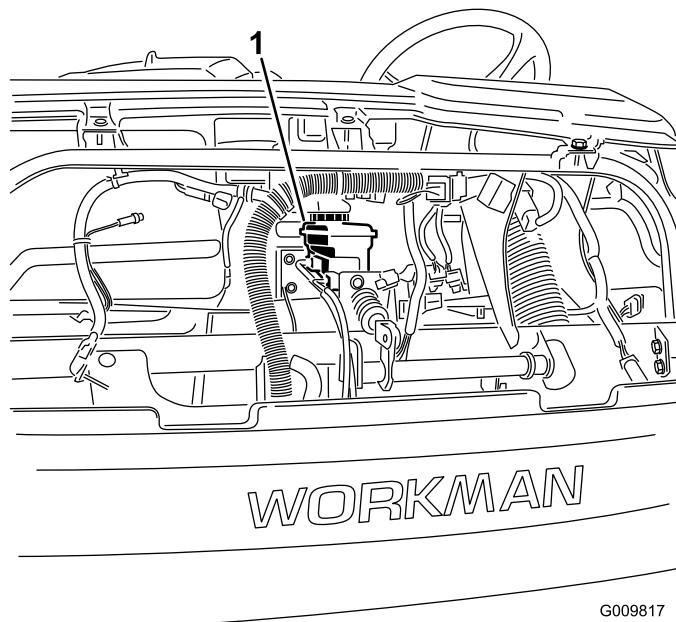
Bremsevæsketype: DOT 3-bremseveske

Merk: Bremsevæskebeholderen sendes fra fabrikkens fyllt med DOT 3-bremsevæske.

Bremsevæskebeholderen er plassert under panseret og under dashbordet.

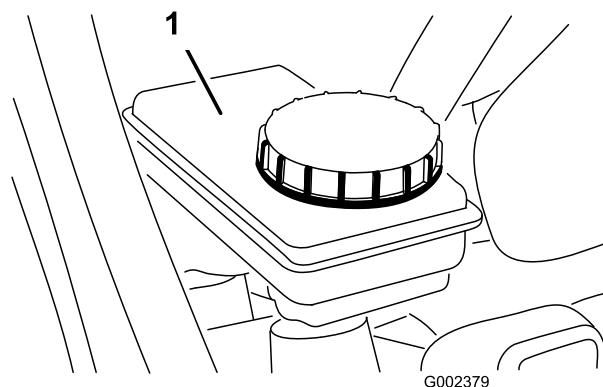
1. Parker maskinen på en jevn flate.
2. Fjern panseret.
3. Sjekk væsknivået i bremsevæskebeholderen (Figur 26 og Figur 27).

Merk: Væsknivået bør være opp til Full-linjen på beholderen.



Figur 26

1. Bremsevæskebeholder



Figur 27

1. Bremsevæskebeholder

4. Gjør følgende hvis væsknivået er lavt:
 - A. Rengjør området rundt beholderens lokk (Figur 27).
 - B. Fjern beholderens lokk (Figur 27).
 - C. Fyll på spesifisert bremsevæske til Full-linjen på beholderen (Figur 27).

Merk: Ikke overfyll bremsevæskebeholderen.

- D. Sett på lokket (Figur 27).
5. Montere panseret.

Kontrollere varsellampe for oljetrykk

Serviceintervall: For hver bruk eller daglig

Merk: Hvis motoren nettopp er blitt slått av, kan det ta ett til to minutter før lyset tennes.

1. Sett på parkeringsbremsen.
2. Drei nøkkelbryteren til PÅ-stilling, men ikke start maskinen.

Merk: Oljetrykkklampen skal lyse rødt.

Merk: Dersom en av lampene ikke fungerer, kan det være at det har gått en lyspære, eller det har oppstått en feil i systemet som må repareres.

Fylle drivstoff

Drivstofftankkapasitet: 25 liter.

- For å få best resultat anbefales det å bruke kun ren, fersk (mindre enn 30 dager gammel) og blyfri bensin med oktankvalitet på 87 eller høyere (vurderingsmetode (R+M)/2)).
- **Etanol:** Bensin med opptil 10 % etanol (alkoholbensin) eller 15 % MTBE (metyltertærbutyleter) i volum er akseptabelt. Etanol og MTBE er ikke det samme. Bensin med 15 % etanol (E15) i volum er ikke godkjent for bruk. **Ikke bruk bensin som inneholder mer enn 10 % etanol i volum**, som f.eks. E15 (inneholder 15 % etanol), E20 (inneholder 20 % etanol) eller E85 (inneholder opptil 85 % etanol). Bruk av bensin som ikke er godkjent kan forårsake problemer og/eller motorskade som kanskje ikke dekkes av garanti.
- **Ikke** bruk bensin som inneholder metanol.
- **Ikke** oppbevar drivstoff i drivstofftanken eller i drivstoffbeholdere over vinteren, med mindre du bruker drivstoffstabilisator.
- **Ikke** bland olje i bensinen.

FARE

Under visse forhold er drivstoff er meget brannfarlig og svært eksplosivt. Brann eller eksplosjon forårsaket av drivstoff kan påføre deg og andre brannskader samt ødelegge eiendom.

- Fyll opp drivstofftanken utendørs på et åpent område når motoren er nedkjølt. Tørk opp eventuelt drivstoffsøl.
- Fyll aldri på drivstofftanken inni en lukket tilhenger.
- Tanken må ikke fylles helt opp. Fyll drivstoff på tanken helt til nivået er 6 til 13 mm under bunnen av påfyllingshalsen. Tomrommet i tanken gir drivstoffet plass til å utvide seg.
- Røyk aldri når du håndterer drivstoff, og hold deg borte fra åpen ild eller steder der drivstoffgass kan antennes av gnister.
- Drivstoff må oppbevares på en godkjent kanne, utenfor barns rekkevidde. Kjøp aldri mer drivstoff enn til 30 dagers forbruk.
- Ikke bruk uten at hele eksossystemet er på plass og i korrekt arbeidstilstand.

⚠ FARE

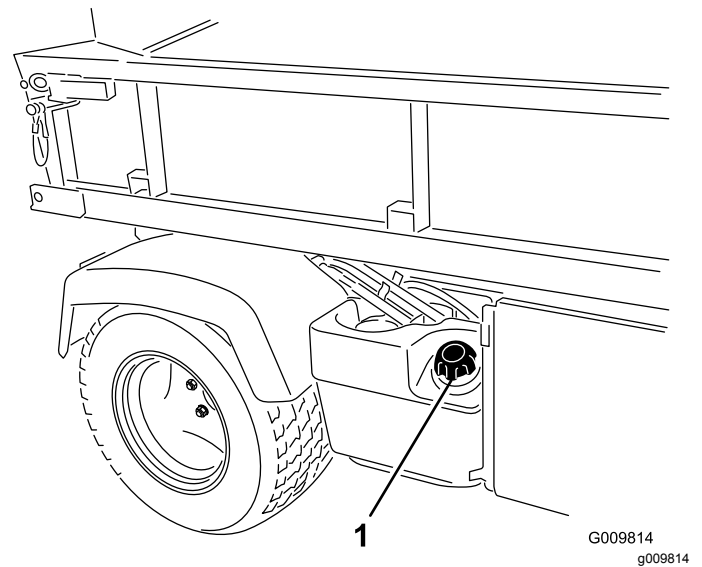
Under enkelte forhold ved fylling av drivstoff kan statisk elektrisitet utløses og føre til at gnister antenner drivstoffdamp. Brann eller eksplosjon forårsaket av drivstoff kan påføre deg og andre brannskader samt ødelegge eiendom.

- Plasser alltid drivstoffbeholderne på bakken i god avstand fra maskinen før du fyller drivstoff.
- Ikke fyll opp drivstoffkannen inne i en maskin eller på en lastebil eller tilhenger, fordi tepper eller presenninger kan isolere kannen og hemme utladning av eventuell statisk elektrisitet.
- Når dette lar seg gjøre, skal drivstoffdrevet utstyr tas ut av lastebilen eller tilhengeren og fylles med drivstoff mens hjulene står på bakken.
- Hvis dette ikke lar seg gjøre, og maskinen må fylles med drivstoff mens den står på en lastebil eller tilhenger, bør du bruke en kanne til å fylle drivstoff i stedet for å fylle direkte fra pumpen.
- Hvis du må fylle drivstoff direkte fra dysen på en drivstoffpumpe, skal dysen hele tiden være i kontakt med kanten på drivstofftanken eller kannens åpning, helt til påfyllingen er fullført.

⚠ ADVARSEL

Drivstoff kan føre til skader eller dødsfall hvis det svelges. Hvis du utsettes for damp fra drivstoff over lengre tid, kan dette føre til alvorlig skade og sykdom.

- Unngå innånding av damp fra drivstoff over lengre tid.
 - Hold ansiktet unna dyse og drivstofftank og åpningen til flasken med kondisjonsmiddelet.
 - Unngå kontakt med huden, skylt bort eventuelt søl med såpe og vann.
1. Rengjør området rundt drivstofftanklokket (Figur 28).
 2. Fjern drivstofftanklokket (Figur 28).



Figur 28

1. Drivstofftanklokk

3. Fyll tanken til om lag en tomme under toppen av tanken (bunnen av påfyllingshalsen), og sett så på lokket.

Merk: Ikke fyll for mye i drivstofftanken.

4. Tørk opp eventuelt bensinsøl for å unngå brannfare.

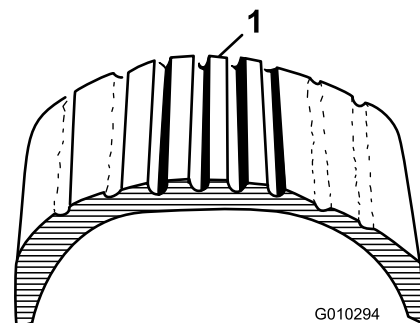
Kontrollere trykket i dekkene

Serviceintervall: For hver bruk eller daglig

Lufttrykket i dekkene skal være 2,2 bar foran og 1,24 bar bak.

Viktig: Kontroller ofte at dekktrykket er korrekt. Hvis dekket ikke har korrekt trykk, vil dekkene slites raskere, noe som kan føre til at firehjulsdriften låser seg.

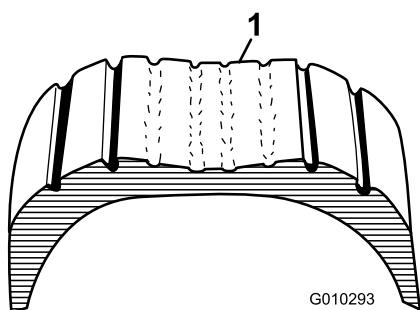
Figur 29 viser et eksempel på dekkslitasje som skyldes for lite luft i dekkene.



Figur 29

1. For lite luft i dekket

Figur 30 viser et eksempel på dekkslitasje som skyldes for mye luft i dekkene.



Figur 30

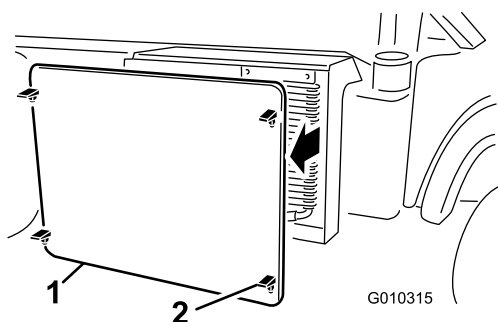
g010293

1. For mye luft i dekket

Fjerne rester fra kjølesystemet

Serviceintervall: For hver bruk eller daglig (Rengjør oftere under skitne forhold.)

1. Slå av motoren.
2. Rengjør motorområdet grundig for alle rester.
3. Løsne og fjern radiatorskjermen fra forsiden av radiatoren (Figur 31).

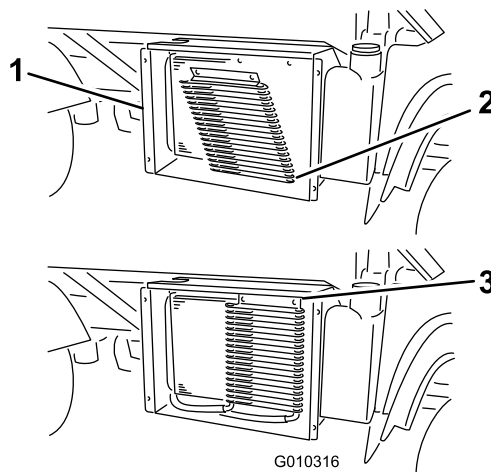


Figur 31

g010315

1. Radiatorskjerm
2. Lås

4. Roter sperrene og sving oljekjøleren bort fra radiatoren, hvis utstyrt med dette (Figur 32).



Figur 32

g010316

1. Radiatorhus
2. Oljekjøler
3. Låser

5. Rengjør radiatoren, oljekjøleren og skjermen grundig med komprimert luft.

Merk: Blås rusk bort fra radiatoren.

6. Monter kjøleren og skjermen på radiatoren.

Utføre kontroller før start

Du bør kontrollere det følgende hver gang du skal bruke maskinen:

- Kontroller trykket i dekkene.
- **Merk:** Disse dekkene er annerledes enn bildekk. De krever mindre trykk for å minimalisere gresskomprimering og skade.
- Kontroller alle væsknivåene, og fyll eventuelt opp med passende mengder Toro spesialvæsker.
- Kontroller forsiden av radiatoren. Fjern eventuelt rusk og skitt, og rengjør radiatorskjermen.
- Kontroller at gasspedalen virker.
- Kontroller varsellampen for oljetrykk.
- Kontroller at lysene virker som de skal.
- Drei rattet til venstre og høyre for å kontrollere at styringen fungerer som den skal.
- Slå av motoren og vent til alle bevegelige deler har stoppet før du kontrollerer om maskinen har oljelekkasjer, løse deler eller andre merkbare feil.

Dersom noen av punktene ovenfor ikke er som de skal, må du si ifra til en mekaniker eller høre med din overordnede før du bruker maskinen. Din overordnede vil kanskje at du skal kontrollere andre deler daglig, så spør om hvilket ansvar du har.

Starte motoren

Viktig: Ikke prøv å dytte eller taue maskinen i gang. Dette kan resultere i skade på motor/girkasse.

1. Sitt i førersetet, og koble inn parkeringsbremsen.
2. Deaktiver kraftuttaket og hydraulikken med høy strømning (hvis utstyrt med dette), og sett gasspaken i AV-stillingen (hvis utstyrt med dette).
3. Flytt girspaken til **P**-STILLINGEN (parkering).
4. Kontroller at den hydrauliske løftespaken står i AV-stillingen (midtstillingen).
5. Trykk ned bremsepedalen

Merk: Hold foten borte fra gasspedalen.

6. Sett nøkkelen inn i nøkkelbryteren, og vri den med urviseren for å starte motoren.

Merk: Slipp nøkkelbryteren når motoren starter.

Merk: Varsellampen for oljetrykk skal da slås av.

Viktig: Starteren må ikke tilkobles lenger enn 15 sekunder for å unngå overoppheting av startmotoren. Etter 15 sekunder sammenhengende omdreining må du vente 60 sekunder før du aktiverer startmotoren igjen.

Kjøre maskinen

1. Trykk ned bremsepedalen
2. Deaktiver parkeringsbremsen.
3. Flytt girspaken til ønsket gir.
4. Koble ut servicebremsen og trykk gradvis inn gasspedalen.

Viktig: Stopp alltid maskinen før du girer om fra kjøring fremover til revers, eller fra revers til kjøring fremover.

Bruk skjemaet nedenfor for å finne kjøretøyets kjørehastighet i hvert gir, når maskinen kjøres med hastighetskontrollen i **T**-STILLINGEN (transport).

Gir	Hastighet (km/t)	Hastighet (m/t)
R (REVERS)	0 til 21	0 til 13
L (SAKTE FOROVER)	0 til 18	0 til 11
D (KJØR)	0 til 32	0 til 20

Merk: Unngå å la motoren gå på tomgang i lengre perioder.

Merk: Lar du tenningen være i PA-stillingen i lange perioder av gangen uten at motoren går, vil batteriet bli utladet.

Stoppe maskinen

Når du skal stoppe kjøretøyet, må du fjerne foten fra gasspedalen, og trykke ned bremsepedalen.

Slå av motoren

1. Stopp maskinen.
2. Flytt girspaken til **P**-STILLINGEN (parkering).
3. Sett på parkeringsbremsen.
4. Vri tenningsnøkkelen til AV-stillingen, og ta ut nøkkelen.

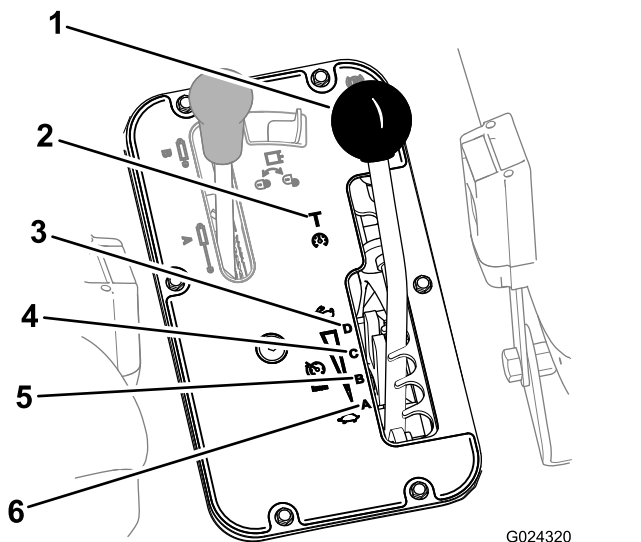
Bruke hastighetskontrollen

Bruk hastighetskontrollspaken til å begrense maskinens maksimale kjørehastighet for operasjoner som krever konstant hastighet, som gjødselspredning og annen spredning. Bruk hastighetsspaken (Figur 33) til å velge en av de fire arbeidshastighetene som brukes til å begrense maksimal kjørehastighet eller en transporthastighet som brukes når du flytter maskinen mellom jobbsteder.

Merk: Gasspedalen må slippes opp for å veksle mellom hastighetsinnstillinger, men det er ikke nødvendig å stoppe maskinen.

- Flytt hastighetsspaken til sporet for hastighetene A, B, C og D når presis kontroll av kjørehastighet ønskes.
- Flytt hastighetsspaken til T-stillingen (transport) ved å flytte hastighetsspaken ut av sporet for hastighetene A, B, C eller D og frem til T-stillingen (transport).

Merk: Bruk hastighetskontrollen til å begrense maksimal kjørehastighet i hvert intervall med 4 til 18 km/t med girspaken i stillingen **L** (SAKTE FOROVER) eller 8 til 32 km/t med girspaken i **D**-STILLINGEN (kjør).



Figur 33

- | | |
|-----------------------|-----------------------------------|
| 1. Hastighetsspak | 4. C (middels til høyt intervall) |
| 2. T (transport) | 5. B (middels til lavt intervall) |
| 3. D (høyt intervall) | 6. A (lavt intervall) |

Bruke utjevningssperren

⚠ ADVARSEL

Hvis du velter med kjøretøyet i en bakke, kan du pådra deg alvorlige personskader.

- Den ekstra trekraften som utjevningssperren gir, kan lokke deg inn i farlige situasjoner, som for eksempel å kjøre opp bakker som er for bratte til at du kan svinge i dem. Vis ekstra varsomhet når du kjører med utjevningssperren på, særlig i bratte bakker.
- Dersom utjevningssperren er på når du gjør en skarp sving i høy hastighet, og det innerste bakhjulet letter fra bakken, kan du miste kontrollen. Dette kan føre til at maskinen skrenser. Bruk kun utjevningssperren ved lave hastigheter.

⚠ FORSIKTIG

Hvis du svinger når utjevningssperren er på, kan du miste kontrollen over maskinen. Ikke kjør med utjevningssperren på når du foretar skarpe svinger eller kjører i høy hastighet.

Utjevningssperren øker kjøretøyetes trekraft ved å låse bakhjulene slik at ingen av hjulene glipper. Dette er til hjelp når du trekker tung last på vått gress eller

glatt overflate, i motbakker og på sand. Du må huske at denne ekstra trekraften er kun for midlertidig og begrenset bruk. Den kan ikke fungere som erstatning for en sikker drift av kjøretøyet i bratte bakker og med tung last.

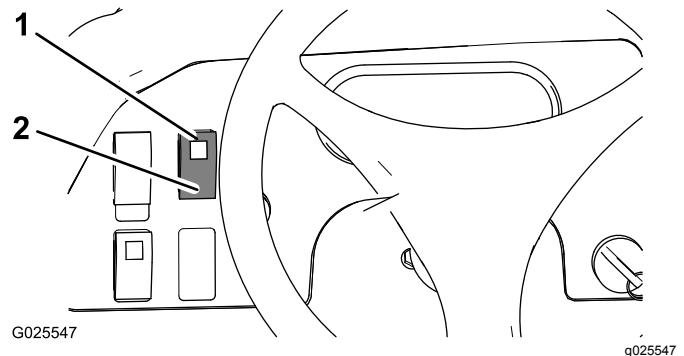
Utjevningssperren gjør at bakhjulene går rundt i samme hastighet. Bruk av utjevningssperren kan gjøre det noe vanskeligere å foreta skarpe svinger, og kan slite på gresset. Bruk kun utjevningssperren når det er nødvendig og ved lave hastigheter.

Merk: For å koble inn eller koble fra utjevningssperren må maskinen være bevegelse og svinge svakt.

- Trykk utjevningssperrebryteren opp for å aktivere utjevningssperren (Figur 34).

Merk: Lyset i utjevningssperrebryteren tennes når bryteren er i låst stilling.

- Trykk utjevningssperrebryteren opp for å deaktivere utjevningssperren (Figur 34).



Figur 34

- | | |
|--|---|
| 1. Låst stilling
(utjevningssperrebryter) | 2. Ulåst stilling
(utjevningssperrebryter) |
|--|---|

Kjøre inn en ny maskin

- Påse at bremsene kjøres inn. Se [6 Kjøre inn bremsene \(side 16\)](#).
- Kontroller væske- og motoroljenivået regelmessig, og vær generelt oppmerksom på tegn på overoppheting i maskinen.
- Når du har startet en kald motor, lar du den varmes opp i ca. 15 sekunder før du begynner å kjøre.

Merk: Det tar lenger tid å varme opp motoren ved bruk i kalde omgivelsestemperaturer.

- Unngå å ruse motoren.
- Varier hastigheten under drift. Unngå å kjøre for mye på tomgang. Unngå å starte og stoppe raskt.
- Se [Vedlikehold \(side 37\)](#) for informasjon om spesielle lavtidskontroller.

Sjekk sikkerhetssperresystemet

Serviceintervall: For hver bruk eller daglig

Formålet med sperresystemet er å forhindre at motoren trekker eller starter når bremsepedalen ikke er trykket inn og den hydrauliske løftespaken er i NØYTRAL-stillingen.

⚠ FORSIKTIG

Hvis sikkerhetssperrebryterne blir frakoblet eller skadet, kan det hende at maskinen virker på en uventet måte som forårsaker personskader.

- Ikke rør sikkerhetssperrebryterne.
- Kontroller sperrebryterne daglig, og bytt ut ødelagte brytere før du bruker maskinen.

Merk: Se i *brugerhåndboken for tilbehøret* når det gjelder hvordan du går frem for å sjekke sperresystemet i tilbehøret.

Kontrollere sikkerhetssperrebryterne for den hydrauliske løftespaken

1. Sitt i førersetet, og koble inn parkeringsbremsen.
2. Flytt girspaken til FRI og påse at den hydrauliske løftespaken er i midtstillingen.
3. Hvis du har en ikke-TC-modell med sett for høy hydraulisk gjennomstrømning (valgfritt) eller TC-modell, sett bryteren for høy hydraulisk gjennomstrømning i AV-stillingen.
4. Trykk på bremsepedalen.
5. Skyv den hydrauliske løftespaken fremover, og vri nøkkelbryteren med urviseren til START-stillingen.

Merk: Hvis startmotoren går rundt, er det en feil i sperresystemet som må repareres før du begynner å bruke maskinen.

Kontrollere sperrebryteren til bremsepedalen

1. Sitt i førersetet, og koble inn parkeringsbremsen.
2. Flytt girspaken til FRI og påse at den hydrauliske løftespaken er i midtstillingen.
3. Hvis du har en ikke-TC-modell med sett for høy hydraulisk gjennomstrømning (valgfritt) eller TC-modell, sett bryteren for høy hydraulisk gjennomstrømning i AV-stillingen.

4. Vri deretter nøkkelbryteren med urviseren til START-stillingen.

Merk: Ikke trykk ned bremsepedalen.

Merk: Hvis startmotoren går rundt, er det en feil i sperresystemet som må repareres før du begynner å bruke maskinen.

Kontrollere sikkerhetssperrebryteren for høy hydraulisk gjennomstrømning

Merk: Denne prosedyren gjelder for en ikke-TC-modell med sett for høy hydraulisk gjennomstrømning (valgfritt) eller TC-modell

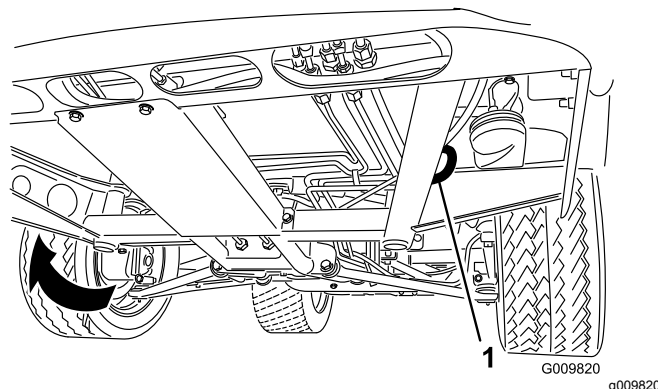
1. Sitt i førersetet, og koble inn parkeringsbremsen.
2. Flytt girspaken til FRI og påse at den hydrauliske løftespaken er i midtstillingen.
3. Sett bryteren for høy hydraulisk gjennomstrømning i PA-stillingen.
4. Trykk på bremsepedalen.
5. Vri deretter nøkkelbryteren med urviseren til START-stillingen.

Merk: Hvis startmotoren går rundt, er det en feil i sperresystemet som må repareres før du begynner å bruke maskinen.

Transportere maskinen

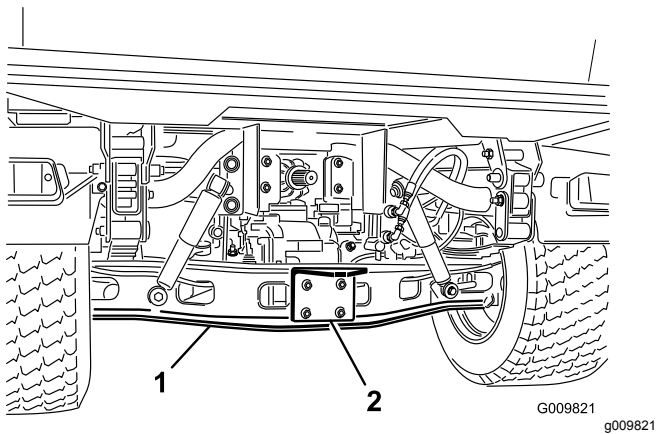
Bruk en tilhenger med brede ramper for å flytte maskinen store avstander. Pass på at maskinen er godt festet til tilhengeren. Se [Figur 35](#) og [Figur 36](#) for informasjon om festepunktene.

Merk: Last maskinen på tilhengeren med forsiden av maskinen vendt forover. Hvis det ikke er mulig, fest maskinens panser til rammen med en stropp, eller fjern panseret og transporter og fest det separat, slik at det ikke blåser løs under transport.



Figur 35

1. Øyehull i rammen (hver side)



Figur 36

1. Aksel

2. Koblingsplate

Taue maskinen

I nødstilfeller kan maskinen taues over korte avstander. Toro anbefaler imidlertid ikke å bruke dette som standardprosedyre.

⚠ ADVARSEL

Hvis du tauer i høy hastighet, kan maskinen miste styringskontrollen. Tau aldri maskinen fortere enn 8 km/t.

Det må to personer til for å taue maskinen. Fest et tau til hullene i frontrammen. Sett girspaken i FRI og deaktiver parkeringsbremsen. Dersom du må flytte maskinen over en lengre avstand, bør den transporteres på en lastebil eller tilhenger.

Merk: Servostyringen fungerer ikke, noe som gjør det vanskeligere og tyngre å styre.

Taue en tilhenger med maskinen

Maskinen kan taue tilhengere og tilbehør som veier mer enn maskinen selv.

Maskinen har flere typer koplinger, avhengig av bruken. Ta kontakt med en autorisert Toro-forhandler hvis du vil ha mer informasjon.

Dersom den er utstyrt med en trekkobling som er boltet til bakre akselrør, kan maskinen slepe tilhengere eller tilbehør med en brutto tilhengervekt på inntil 1587 kg. Plasser alltid 60 % av lastevekten foran på tilhengeren. Dermed er om lag 10 % (maksimalt 272 kg) av tilhengerens bruttovekt på maskinens trekkobling.

Når du transporterer last eller trekker en tilhenger (tilbehør), må du ikke overbelaste maskinen eller

tilhengeren. Overbelastning kan gi dårlig ytelse eller skade bremsene, akselen, motoren, transakselen, styringen, opphenget, karosseristrukturen eller dekkene.

Viktig: For å redusere muligheten for transmisjonsskader, bør du bruke lav hastighetsinnstilling.

Når du trekker femtehjulstilbehør, som fairwayluftingsapparater, må du alltid montere hjulbjelken som følger med i femtehjulsettet, for å forhindre forhjulene i å løftes fra bakken dersom tilbehøret plutselig stopper opp.

Bruke hydraulikkspaken

Hydraulikkspaken gir hydraulisk kraft fra pumpen når maskinen er i gang. Kraften kan brukes gjennom hurtigkoblingene bak på maskinen.

⚠ FORSIKTIG

Hydraulisk væske som siver ut under trykk, kan trenge gjennom huden og forårsake alvorlige skader.

Vær forsiktig når du kobler til eller fra de hydrauliske hurtigkoblingene. Slå av motoren, sett på parkeringsbremsen, senk tilbehøret og sett hydraulikkspakventilen i flytestilling før du aktiverer eller deaktiverer hurtigkoblinger. Dette letter på det hydrauliske trykket.

Viktig: Hvis flere maskiner bruker samme tilbehør, kan det forekomme krysskontaminering av girolje. Skift girolje oftere.

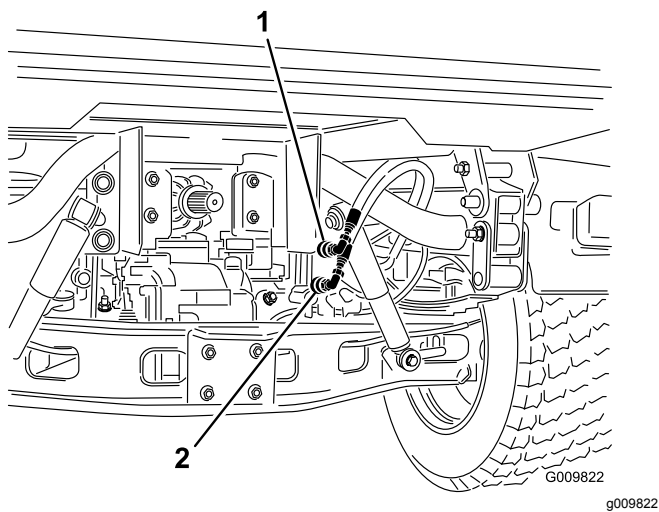
Bruke løftespaken til det hydrauliske lasteplanet for å styre hydraulisk tilbehør

- STILLINGEN AV

Dette er den normale stillingen til styreventilen når den ikke er i bruk. I denne stillingen er inngangene til styreventilen blokkert, og all last holdes av kontrollventilene i begge retninger.

- HEVE (hurtigkoblingens stilling A)

Denne stillingen brukes ved løfting av lasteplanet eller vedhenget på bakre kobling eller til å øve trykk på hurtigkobling A. Dette tillater også at hydraulisk olje fra hurtigkobling B strømmes tilbake til ventilen, og deretter til beholderen. Denne stillingen er kun midlertidig. Når håndtaket slippes, vender det tilbake til den midtre Av-stillingen.



Figur 37

1. Hurtigkoblingsstilling A 2. Hurtigkoblingsstilling B

• **SENKE** (hurtigkoblingsens stilling B)

Denne stillingen brukes ved senking av lasteplanet eller tilbehøret på bakre kobling, eller til å øve trykk på hurtigkobling B. Dette tillater også at hydraulikkvæske fra hurtigkobling A strømmer tilbake til ventilen, og deretter til beholderen. Denne stillingen er kun midlertidig. Når håndtaket slippes, vender det tilbake til den midtre Av-stillingen. Ved å holde styrespaken et øyeblikk i denne stillingen for deretter å slippe den, sørger du for at det flyter hydraulikkvæske til hurtigkobling B, som trykker ned bakre kobling. Når den slippes, vil den opprettholde kraften som koblingen trykkes ned med.

Viktig: Dersom den brukes med en hydraulisk sylinder, vil det å holde styrespaken i lav stilling føre til at strømmen av hydraulisk olje går over avlastningsventilen, noe som kan skade hydraulikksystemet.

• **STILLINGEN PÅ**

Denne stillingen er lik Senke (hurtigkoblingsens B-stilling). Det fører også hydraulisk olje til hurtigkoblingen B, bortsett fra at håndtaket holdes fast i denne stillingen ved hjelp av en låsespak i kontrollpanelet. Dette lar den hydrauliske oljen strømme jevnt og kontinuerlig til utstyr som går på hydraulikkmotor. **Denne stillingen må kun brukes på vedheng som er utstyrt med hydraulikkmotor.**

Viktig: Dersom den brukes med en hydraulikksylinder, eller uten noe utstyr, vil PA-stillingen føre til at strømmen av hydraulikkolje går over en avlastningsventil, noe som kan skade hydraulikksystemet. Bare bruk denne stillingen midlertidig eller med en motor festet på.

Viktig: Kontroller nivået til hydraulikkvæsken etter at tilbehør er blitt påmontert. Kontroller hvordan tilbehøret fungerer ved å aktivere det flere ganger for å rense systemet for luft. Deretter kontrollerer du nivået til hydraulikkvæsken igjen. Tilbehørssylindere har en svak påvirkning på oljenivået til transakselen. Bruker du maskinen med lavt hydraulikkvæsknivå, kan du skade pumpen, hydraulikksystemet, servostyringen og transakselen.

Koble til hurtigkoblingene

Viktig: Rengjør hurtigkoblingene før du kobler dem til. Skitne koblinger kan føre til forurensning i hydraulikksystemet

1. Trekk tilbake låseringen på koblingen.
2. Sett slangenippelen inn i koblingen helt til den smekker på plass.

Merk: Når du fester utstyr til hurtigkoblingene, må du fastslå hvilken side som trenger trykk. Fest så den slangen til hurtigkobling B som har trykk når kontrollspaken er skjøvet forover eller lås den i PA-stilling.

Koble fra hurtigkoblingene

Merk: Med begge maskinene og tilbehør slått av, flytt løftespaken frem og tilbake for å fjerne trykket i systemet og gjøre det lettere å koble fra hurtigkoblingene.

1. Trekk tilbake låseringen på koblingen.
2. Trekk slangen bestemt ut av koblingen.

Viktig: Rengjør, og sett støvplugg og støvdeksler på endene til hurtigkoblingene når de ikke er i bruk.

Feilsøking for hydraulikkspake

- Vanskeligheter med å koble til eller koble fra hurtigkoblingene.
 - Trykket er ikke utløst (hurtigkobling under trykk).
- Servostyringen er svært tungdreid eller dreier ikke i det hele tatt.
 - For lite hydraulisk olje.
 - Den hydrauliske oljen er varm.
 - Pumpen er ikke i drift.
- Det finnes hydraulikklekkasjer.
 - Koblingene er løse.
 - Koblingen mangler o-ring.
- Et tilbehør fungerer ikke.
 - Hurtigkoblinger er ikke helt tilkoblet.
 - Hurtigkoblingene er byttet om.

- Det høres en kvinende lyd.
 - Fjern ventilen som er i PÅ-sperrestillingen og som får hydraulikkvæsken til å strømme over avlastningsventilen.
 - Beltet er løst.
- Motoren starter ikke.

Den hydrauliske spaken er låst i fremoverstillingen

Vedlikehold

Angi hva som er høyre og venstre side på maskinen ved å sitte i normal arbeidsstilling.

Merk: Last ned en gratis kopi av det *elektriske* eller *hydrauliske skjemaet* ved å gå til www.Toro.com og søke etter maskinen fra koblingen Håndbøker på hjemmesiden.

⚠ FORSIKTIG

Kun kvalifisert og autorisert personell skal utføre vedlikehold, reparasjon, justeringer og kontroller på maskinen.

Unngå brannfarer og ha brannvernustyr tilgjengelig i nærheten. Bruk aldri åpen ild for å kontrollere lekkasje i drivstoff, batterielektrolytter eller kjøleanlegg. Ikke bruk åpne beholdere med drivstoff eller brennbar rengjøringsvæske for å rengjøre maskindeler.

⚠ FORSIKTIG

Dersom du lar nøkkelen stå i nøkkelbryteren, kan noen utilsiktet starte motoren, noe som kan påføre deg eller andre personer alvorlige skader.

Fjern nøkkelen fra nøkkelbryteren før du begynner med eventuelt vedlikeholdsarbeid.

⚠ FORSIKTIG

Hvis du ikke vedlikeholder maskinen, kan det føre til skader på den eller personskader for deg eller andre.

Kun kvalifisert og autorisert personell skal utføre vedlikehold, reparasjon, justeringer og kontroller på maskinen.

Anbefalt vedlikeholdsplan

Vedlikeholdsintervall	Vedlikeholdsprosedyre
Etter de 2 første timene	<ul style="list-style-type: none">• Stram for- og bakhjulenes hakemuttere med en momentnøkkel.
Etter de 10 første timene	<ul style="list-style-type: none">• Stram for- og bakhjulenes hakemuttere med en momentnøkkel.• Kontroller justering av parkeringsbremsen.• Skift ut det hydrauliske filteret.
Etter de 50 første timene	<ul style="list-style-type: none">• Skift motoroljen og oljefilteret.• Inspiser åpningen på filteret.• Kontroller giroljenivået.
For hver bruk eller daglig	<ul style="list-style-type: none">• Kontroller motoroljenivået. (Sjekk oljenivået før og etter motoren startes for første gang, og deretter daglig.)• Kontroller nivået på den hydrauliske væsken. (Kontroller den hydrauliske oljen før du starter maskinen for første gang, og deretter hver dag.)• Kontroller kjølemiddelnivået. Kontroller kjølevæsknivået kun ved reservetanken. Ikke fjern radiatorlokket. (Kontroller kjølevæsknivået før du starter maskinen for første gang, og deretter daglig.)• Kontroller bremsevæsknivået. (Sjekk nivået før motoren startes for første gang og daglig deretter.)• Kontroller varsellampen for oljetrykk.• Kontroller trykket i dekkene.• Fjern rusk fra motorområdet og radiatoren. (Rengjør oftere under skitne forhold.)• Kontroller at sikkerhetssperresystemet fungerer.
Hver 25. driftstime	<ul style="list-style-type: none">• Fjern luftrenserdekslet og rengjør det.

Vedlikeholdsintervall	Vedlikeholdsprosedyre
Hver 50. driftstime	<ul style="list-style-type: none"> • Sjekk batterivæsknivået (Hver 30. dag hvis på lager.) • Sjekk batterikabeltilkoblingene.
Hver 100. driftstime	<ul style="list-style-type: none"> • Smør alle lagre og hylser (smør oftere ved arbeid med stor belastning). • Skift luftfilteret (Oftere under skitne og støvete forhold.) • Kontroller tilstanden på dekkene. • Kontroller de homokinetiske leddene for skade og smøremiddellekkasje.
Hver 200. driftstime	<ul style="list-style-type: none"> • Skift motoroljen og oljefilteret. • Endre luftfilteret i karbonsylindren. • Stram for- og bakhjulenes hakemuttere med en momentnøkkel • Kontroller oljnivået i beholderen for hastighetskontrollsynderen. • Kontroller justering av parkeringsbremsen. • Kontroller justering av bremsepedalen. • Kontroller drifts- og parkeringsbremsen.
Hver 400. driftstime	<ul style="list-style-type: none"> • Kontroller eller bytt ut tennpluggen. • Bytt ut drivstoffilteret. • Kontroller drivstoffslangene og -koblingene. • Kontroller at forhjulene er rettet inn i forhold til hverandre. • Kontroller giroljnivået. • Kontroller drivremmens tilstand. • Rengjør clutchene. • Se etter om bremseskoene er slitt.
Hver 800. driftstime	<ul style="list-style-type: none"> • Skift ut det hydrauliske filteret. • Skift hydraulikkoljen og rens sugefilteret.
Hver 1000. driftstime	<ul style="list-style-type: none"> • Skift bremsevæsken. • Tøm/spyl drivstofftanken • Spyl/skift væske i kjølesystemet.
Årlig	<ul style="list-style-type: none"> • Fullfør alle de årlige vedlikeholdsprosedyrene som er spesifisert i brukerhåndboken for motoren.

Bruk i dårlig vær

Viktig: Hvis maskinen utsettes for noen av forholdene som nevnes nedenfor, bør du utføre vedlikehold dobbelt så ofte:

- Ørkenbruk
- Bruk i kaldt klima under 0 °C
- Taue tilhenger
- Hyppig bruk på støvete veier
- Anleggsarbeid
- Etter langvarig bruk i søle, sand, vann eller andre skitne forhold må du kontrollere og rengjøre bremsene så fort som mulig. Dette forhindrer at slpende materiale påfører bremsene økt slitasje.

Forberedelse for vedlikehold

Mange av emnene som omfattes av dette kapitlet om vedlikehold, har å gjøre med heving og senking av lasteplanet. Ta følgende forholdsregler for å forhindre alvorlig personskade eller død.

⚠ ADVARSEL

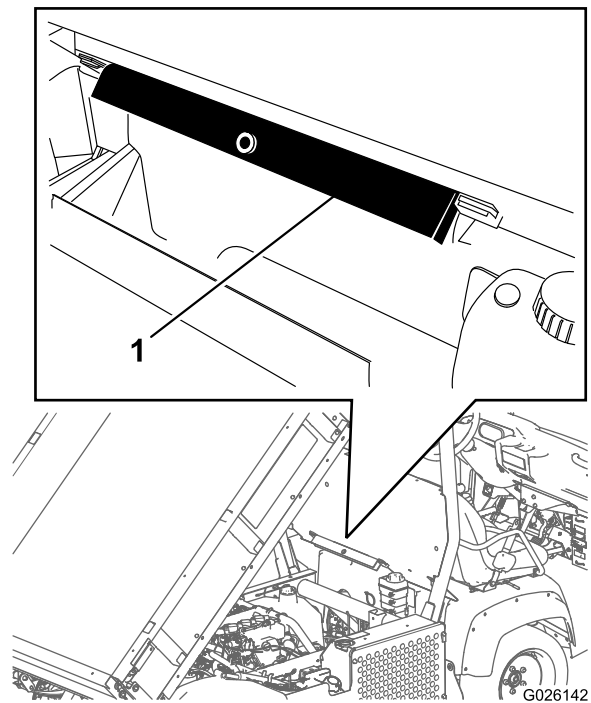
Et hevet lasteplan som er fullt av materiale uten korrekt støtte kan senke seg uventet. Arbeid under et frittstående hevet lasteplan kan forårsake skader på deg eller andre personer.

- Før du overhaler eller justerer maskinen, må du stoppe motoren, sette på parkeringsbremsen og ta nøkkelen ut av nøkkelbryteren.
- Fjern lastemateriale fra lasteplanet eller annet tilbehør og sett støttepilaren på en helt utstrakt sylinderstang før du jobber under et hevet plan.

Bruke støttepilar for lasteplan

Viktig: Du må alltid montere eller fjerne støttepilaren fra utsiden av lasteplanet.

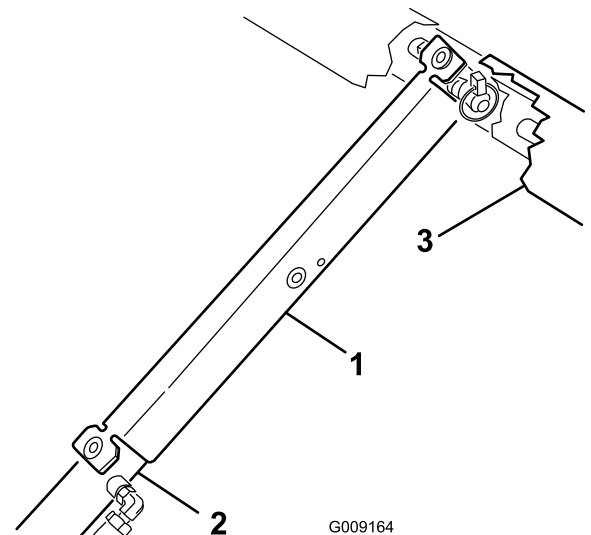
1. Hev planet helt til løftesylinerne er helt utstrakte.
2. Fjern støtten til planet fra lagringsbrakettene på baksiden av veltebøylepanelet (Figur 38).



Figur 38

1. Støttepilar for lasteplan

3. Skyv støttepilaren for lasteplanet på sylinderstangen. Påse at pilarendene hviler på enden av sylinderløpet og sylinderstangen (Figur 39).



Figur 39

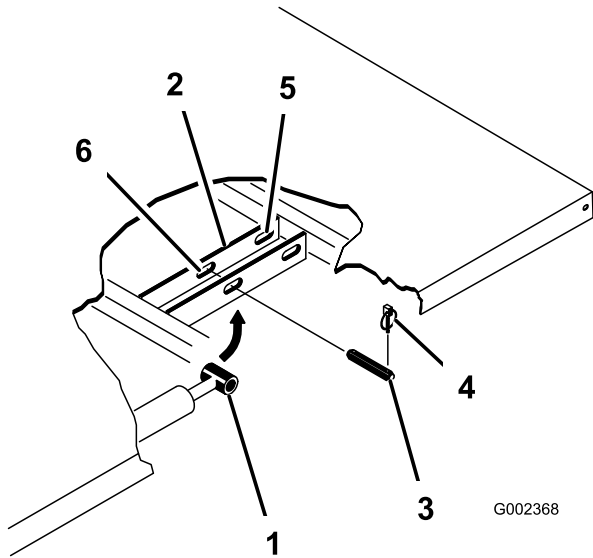
1. Støttepilar for lasteplan
2. Sylinderløp
3. Plan

4. Fjern støttepilaren fra sylindere og sett den inn i brakettene bak på veltebøylepanelet.

Viktig: Ikke forsøk å senke planet med støttepilaren på sylindere.

Fjerne fullt plan

1. Start motoren, koble inn den hydrauliske løftespaken og senk planet slik at sylindrene sitter løst i slissene.
2. Utløs løftespaken og slå av motoren.
3. Fjern ringstiftene fra den ytre enden av splittpinnene på sylindrestaget (Figur 40).



Figur 40

- | | |
|------------------------|----------------------------|
| 1. Sylindrestagende | 4. Ringstift |
| 2. Planmonteringsplate | 5. Bakre spor (fullt plan) |
| 3. Splittpinne | 6. Fremre spor (2/3 plan) |

4. Fjern splittpinnene som fester sylindrestagene til planmonteringsplatene, ved å skyve pinnene innover (Figur 40).
5. Fjern orepinnene og splittpinnene som fester svingbrakettene til rammen (Figur 40).
6. Løft lastep Janet opp fra maskinen.

⚠ FORSIKTIG

Hele planet veier omtrent 148 kg, så forsøk aldri å montere eller fjerne planet på egenhånd.

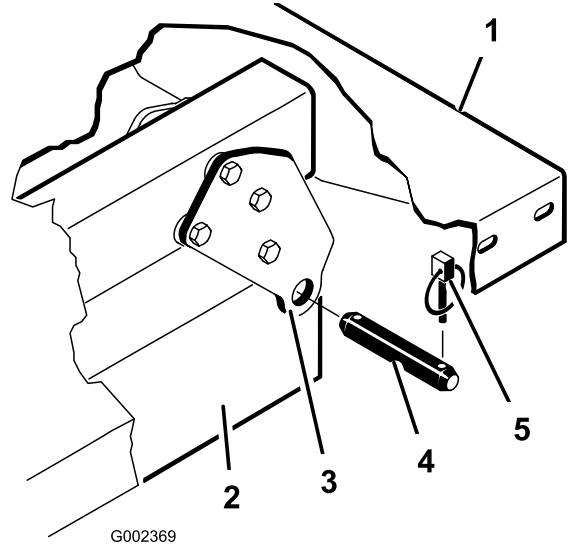
Bruk en traverskran eller få hjelp av to-tre personer.

7. Oppbevar sylindrene i festeklammer.
8. Aktiver låsespaken til den hydrauliske løftemekanismen på maskinen, slik at ikke løftesyndrene forlenges ved et uhell.

Montere fullt plan

Merk: Hvis du monterer plansidene på flatt plan, er det enklest å montere dem før planet monteres på maskinen.

Merk: Påse at de bakre dreieplatene er boltet til planrammen/-kanalen slik at den laveste enden vipper bakover (Figur 41).



Figur 41

- | | |
|-----------------------------------|----------------|
| 1. Bakre venstre hjørne på planet | 4. Splittpinne |
| 2. Maskinrammekanal | 5. Ringstift |
| 3. Hengselplate | |

⚠ FORSIKTIG

Hele planet veier omtrent 148 kg, så forsøk aldri å montere eller fjerne planet på egenhånd.

Bruk en traverskran eller få hjelp av to-tre personer.

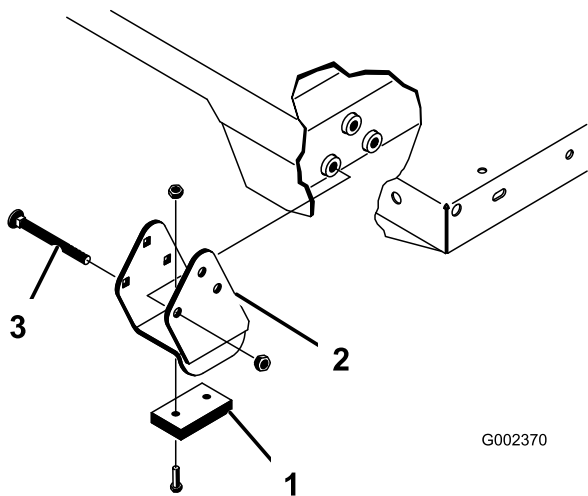
Merk: Påse at avstandsbrakettene og slitasjeblokkene (Figur 42) er montert med låsebolthodene plassert på innsiden av maskinen.

Heve maskinen

⚠ FARE

En maskin på en jekk kan bli ustabil, gli av jekken og dermed skade noen som er under den.

- Ikke start maskinen når den står på en jekk.
- Ta alltid nøkkelen ut av bryteren før du går ut av maskinen.
- Blokker dekkene når maskinen står på en jekk.
- Ikke start motoren mens maskinen er jekket opp. Vibrasjoner fra motoren eller hjulbevegelser kan føre til at maskinen sklir av jekken.
- Ikke jobb under maskinen uten at du har jekkestøtter som ekstra støtte. Maskinen kan gli av jekken, og skade personer som er under den.
- Når maskinens front jekkes opp, skal man alltid plassere en treblokk (eller tilsvarende materiale) mellom jekken og maskinrammen.
- Jekkpunktet foran på maskinen er under midten av den fremre rammestøtten (Figur 43), og bak er det under akselen (Figur 44).



Figur 42

1. Slitasjeblokk
2. Avstandsbrakett
3. Låsebolt

1. Påse at løftesylinerne er trukket helt tilbake.
2. Sett planet forsiktig oppå maskinens ramme. Hullene i den bakre hengselplaten skal være på linje med hullene i den bakre rammekanalen. Monter to splittpinner og ringstifter (Figur 42).
3. Sørg for at planet er senket, og fest så hver sylindrestangende til korresponderende slisse i planets monteringsplater med én splittpinne og én ringstift.
4. Før inn splittpinnen fra utsiden av planet med ringstiften mot utsiden (Figur 42).

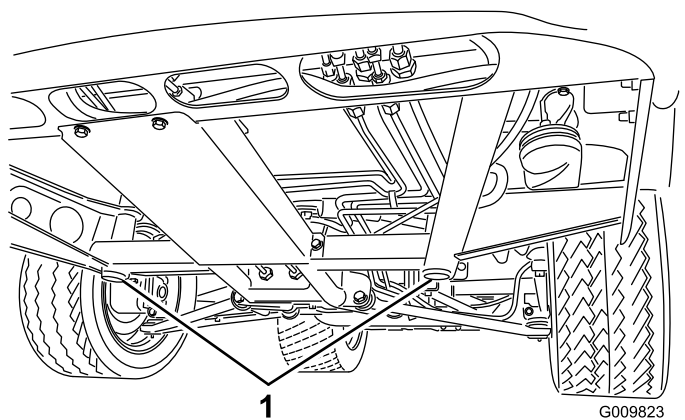
Merk: De bakre slissene er for montering av fullt plan, og de fremre slissene er for montering av 2/3-plan.

Merk: Det kan være nødvendig å starte motoren for å forlenge eller trekke tilbake sylindrene så de er på linje med hullene.

Merk: Den ubrukte slissen kan plugges igjen med en bolt og en mutter for å unngå monteringsfeil.

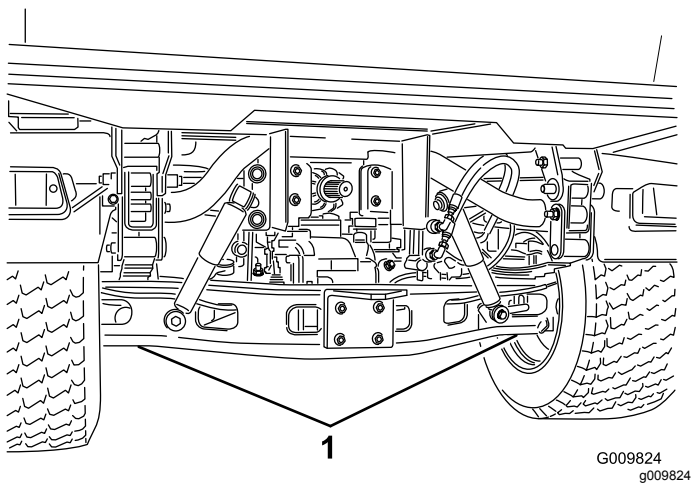
5. Start motoren og aktiver den hydrauliske løftespaken for å løfte planet.
6. Utløs løftespaken og slå av motoren.
7. Monter støttepilarene for lasteplanet for å forhindre at planet senkes ved et uhell. Se [Bruke støttepilar for lasteplan \(side 39\)](#).
8. Monter ringstiftene på innsiden av splittpinnene.

Merk: Dersom den automatiske utløseren for baklemmen er montert på planet, pass da på at det fremre kuleleddet for dumping er plassert på innsiden av venstre splittpinne før ringstiften monteres.



Figur 43

1. Jekkpunkter foran



Figur 44

G009824
g009824

1. Jekkpunkter bak

3. Sving toppen av panseret fremover og koble fra ledningskontaktene fra frontlysene (Figur 45).
4. Fjern panseret.

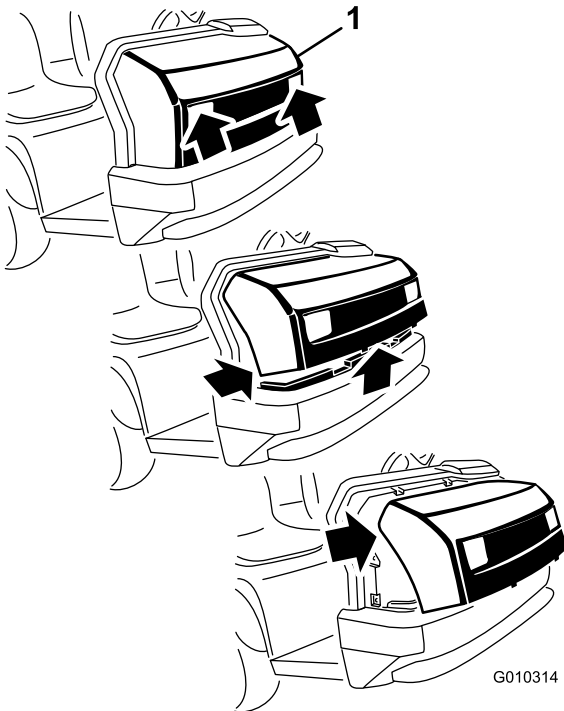
Montere panseret

1. Koble til lysene.
2. Før de øvre monteringsstappene inn i sporene på rammen (Figur 45).
3. Før de nedre monteringsstappene inn i sporene på rammen (Figur 45).
4. Påse at panseret er helt engasjert i sporene på toppen, sidene og bunnen.

Fjerne og montere panseret

Fjerne panseret

1. Hold i panseret i frontlysåpningene mens du løfter opp panseret for å frigjøre nedre monteringsstapper fra sporene på rammen (Figur 45).



Figur 45

G010314

g010314

1. Panser

2. Sving bunnen av panseret oppover til du kan trekke de øvre monteringsstappene ut av sporene på rammen (Figur 45).

Smøring

Smøre lagrene og hylsene

Serviceintervall: Hver 100. driftstime (smør oftere ved arbeid med stor belastning).

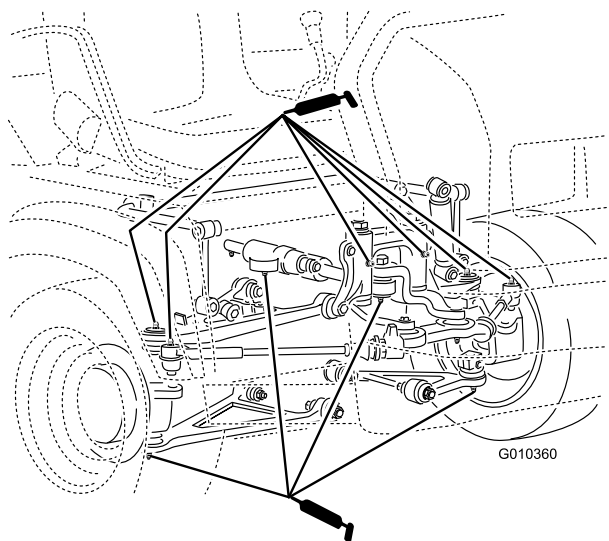
Smørefettype: nr. 2 litumbasert smørefett

Viktig: Når du oljer korsene til drivaksel, universalaksel og lager, må du pumpe smørefett helt til det tyter ut av alle fire koppene på hvert kors.

1. Tørk av hver smørenippel slik at fremmedlegemer ikke kan komme inn i lagrene eller hylsene.
2. Sett en fettsprøyte på smørenippelen.
3. Pump smørefett inn i hvert lager eller hylse.
4. Tørk av eventuelt overflødig fett.

Plassering av og antall smørenipler er som følger:

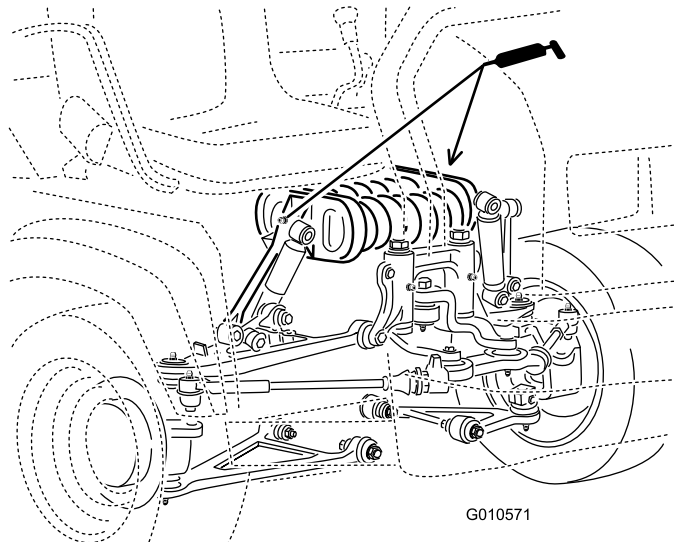
- Kuleledd (4). Se [Figur 46](#)
- Panserhengsler (2). Se [Figur 46](#)
- Styresylinder (2). Se [Figur 46](#)
- Parallellstag (2). Se [Figur 46](#)



Figur 46

g010360

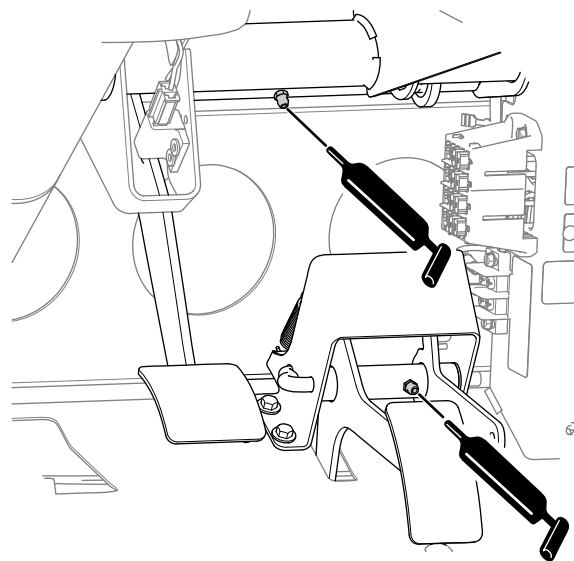
Fjærtårn (2). Se [Figur 47](#)



Figur 47

g010571

- **Bremse** (1). Se [Figur 48](#)
- **Gass** (1). Se [Figur 48](#)

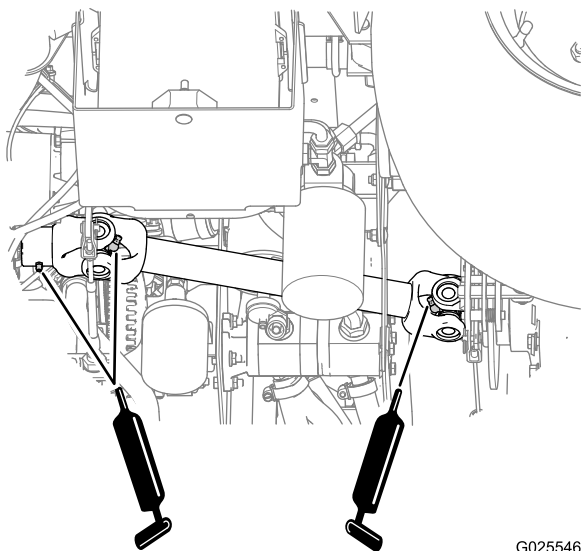


Figur 48

G025519

g025519

- Drivaksel med u-ledd (2). Se [Figur 49](#)
- Bevegelig krysshode (1). Se [Figur 49](#)



Figur 49

G025546
g025546

Vedlikehold av motor

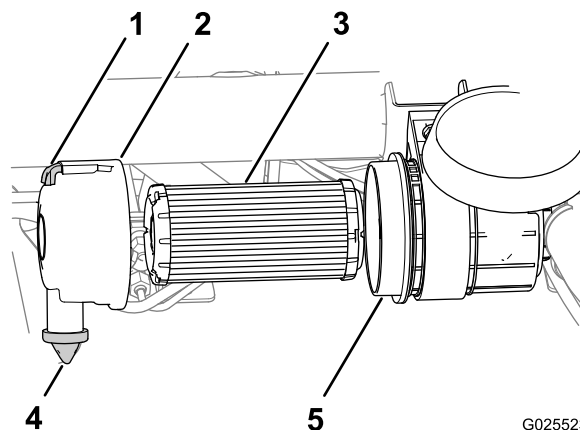
Vedlikeholde luftfilteret

Serviceintervall: Hver 25. driftstime—Fjern luftrensersdekslet og rengjør det.

Hver 100. driftstime—Skift luftfilteret (Oftere under skitne og støvete forhold.)

Undersøk luftfilteret og slangene med jevne mellomrom for å oppnå høyest mulig motorbeskyttelse og lengst mulig brukstid. Kontroller om luftfilterdekslet og -huset er skadet, noe som kan forårsake en luftlekkasje. Skift ut eventuelle ødelagte luftfilterdeler.

1. Trekk låsen utover, og dreii luftfilterdekslet mot urviseren ([Figur 50](#)).



Figur 50

G025523
g025523

- | | |
|---------------------|------------------|
| 1. Lås | 4. Støvventil |
| 2. Luftfilterdeksel | 5. Luftfilterhus |
| 3. Luftfilter | |

2. Før du tar av filteret bruker du luft under lavt trykk (2,75 bar, ren og tørr) til å fjerne store oppsamlinger av smuss mellom utsiden av luftfilteret og luftfilterhuset.

Viktig: Unngå bruk av luft under høyt trykk, som kan presse smuss gjennom filteret og inn i inntakstrakten. Denne rengjøringsprosessen forhindrer at smuss flyttes til inntaket når hovedfilteret fjernes.

3. Fjern luftfilteret fra huset ([Figur 50](#)).

Merk: Ikke rengjør et brukt filterelement. Dette kan skade filtermediet.

4. Tørk av innsiden av luftfilterdekslet og -huset ([Figur 50](#)).
5. Fjern gummistøvventilen fra dekslet ([Figur 50](#)).
6. Rengjør smussutstøtningsporten i luftrensersdekslet, hulrommet for støvventilen og skift så ut støvventilen ([Figur 50](#)).

- Fyll spesifisert olje på motorens veivhus. Se [Kontrollere motoroljenivået \(side 24\)](#).
- Senk planet.

Bytte ut tennpluggen

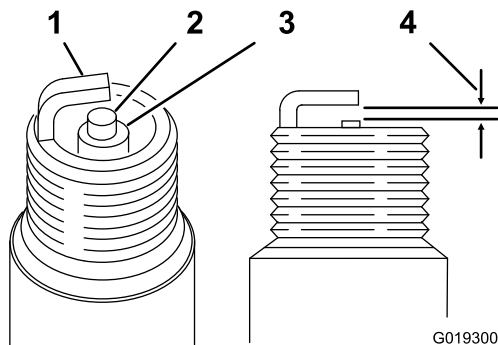
Serviceintervall: Hver 400. driftstime

Tennplugg, type: Champion RC14YC

Elektrodeavstand: 0,76 mm

- Rengjør området rundt tennpluggen slik at fremmedmaterialer ikke kan komme ned i sylindern når tennpluggen er fjernet.
- Trekk ledningene fra tennpluggene, og ta pluggene ut av sylindrehodet.
- Kontroller tilstanden til elektroden på siden, elektroden i midten og elektrodeisolatoren i midten for å sikre det ikke er skader ([Figur 54](#)).

Viktig: En tennplugg som er sprukket eller skitten, eller som ikke virker, må skiftes ut. Elektrodene må ikke sandblåses, skrapes eller rengjøres ved bruk av stålbørste fordi partikler kan løsne fra tennpluggen, falle inn i sylindern og skade motoren.



Figur 54

- | | |
|-----------------------|-----------------------------|
| 1. Elektrode på siden | 3. Isolator |
| 2. Sentrer elektroden | 4. Mellomrommet er 0,76 mm. |
- Still inn avstanden ([Figur 54](#)) mellom elektrodene i midten og på kanten til 0,762 mm.
 - Monter tennplugg med korrekt avstand, og stram til 24,5–29 N·m.

Merk: Hvis du ikke kan bruke en momentnøkkel, trekker du pluggen godt til.

- Koble til tennpluggledningen.

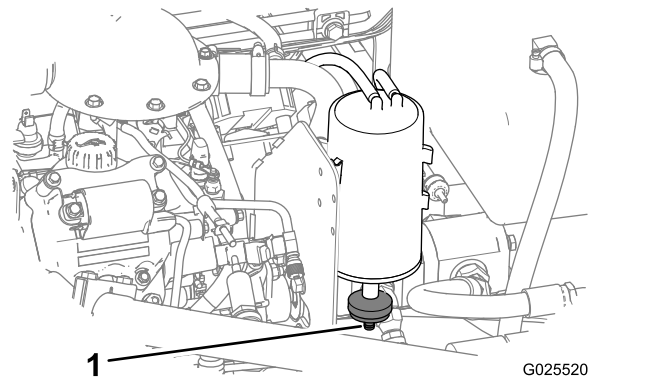
Vedlikehold av drivstoffsystem

Inspisere luftfilteret i karbonsylindern

Serviceintervall: Etter de 50 første timene—Inspiser åpningen på filteret.

Hver 200. driftstime—Endre luftfilteret i karbonsylindern.

- Finn luftfilteret på undersiden av karbonsylindern ([Figur 55](#)).



Figur 55

- Filteråpning
-
- Påse at åpningen på undersiden av filteret er ren og åpen.
 - Fjern, og monter det nye filteret (om nødvendig).

Skifte drivstoffilteret

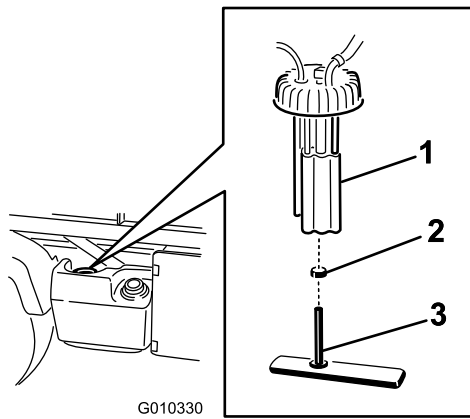
Serviceintervall: Hver 400. driftstime

- Hev lasteplanet (hvis maskinen er utstyrt med dette) og sett støttepilaren på den utstrakte løftesyndern for å holde lasteplanet oppe.
- Koble ledningsfastspennerne fra drivstoffpumpen ([Figur 56](#)).
- Løsne slangeklemmen og koble drivstoffslangen fra drivstoffpumpelokket ([Figur 56](#)).

Vedlikehold av elektrisk system

Vedlikeholde sikringene

Sikringene for det elektriske systemet er plassert under midten av dashbordet (Figur 57 og Figur 58).



Figur 56

1. Drivstoffpumpe
2. Slangeklemme
3. Bensinslange/drivstofffilter

4. Ta av drivstoffpumpelokket fra toppen av drivstofftanken (Figur 56).

Merk: Ikke la drivstoffpumpeenheten rotere i tanken mens du fjerner drivstoffpumpen. Skader på flytenheten kan inntreffe hvis drivstoffpumpen roterer inni drivstofftanken.

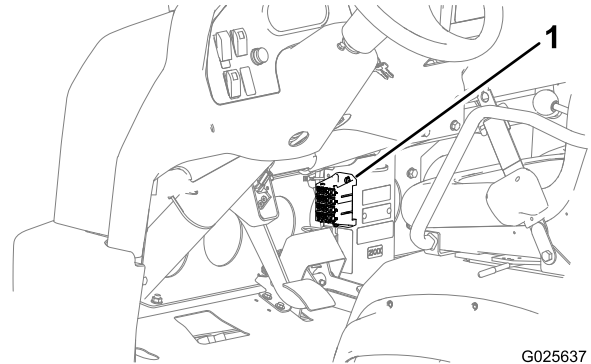
5. Fjern drivstoffpumpeenheten og drivstofffilteret fra tanken (Figur 56).
6. Fjern klemmen som fester drivstoffilterslangen til drivstoffpumpen.
7. Fjern slangen fra nippelen (Figur 56).
8. Sett den nye slangeklemmen på drivstoffilterslangen.
9. Sett slangen inn på drivstoffpumpen og fest klemmen.
10. Sett enheten inn i drivstofftanken og stam lokket til 20–22 N·m.
11. Koble til ledningene og fest slangen med slangeklemmen.

Kontrollere drivstoffslangene og -koblingene

Serviceintervall: Hver 400. driftstime/Årlig (avhengig av hva som kommer først)

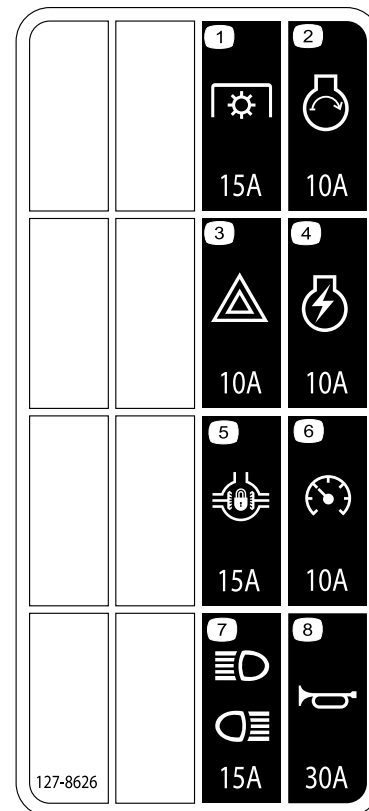
Hver 1000. driftstime/Annet hvert år (avhengig av hva som kommer først)

Kontroller om drivstoffslangene og -koblingene er slitte, ødelagte eller løse.



Figur 57

1. Sikringer



Figur 58

1. Kraftuttak – 15 A
2. Motorstarter – 10 A
3. Varselslys – 10 A
4. Motortenning – 10 A
5. Utjevningssperre – 15 A
6. Fartsmåler – 10 A
7. Front- og baklys – 15 A
8. Horn – 30 A

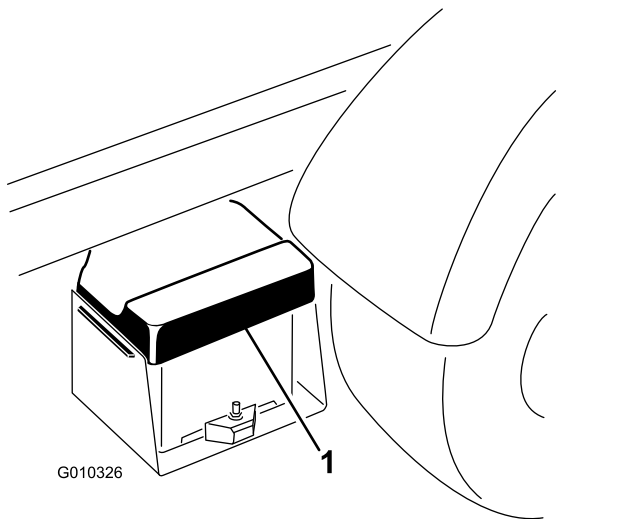
Kaldstart av maskinen

⚠ ADVARSEL

Bruk av startkabler kan innebære fare. Det viktig at du tar hensyn til følgende advarsler for å avverge personskade eller skade på det elektriske utstyret:

- **Bruk aldri startkabler med en spenningskilde større enn 15 VDC. Dette vil skade det elektriske systemet.**
- **Du må aldri bruke startkabler på et utladet batteri som er frosset. Det kan sprekke eller eksplodere under startforsøket.**
- **Ta hensyn til alle batteriadvvarsler ved bruk av startkabler.**
- **Påse at maskinen ikke er i berøring med den andre maskinen.**
- **Hvis du kobler kablene til feil pol, kan det føre til personskader og/eller skader på det elektriske systemet.**

1. Klem batteridekselet for å løsne tappene fra batteribasen, og fjern batteridekselet fra batteribasen (Figur 59).



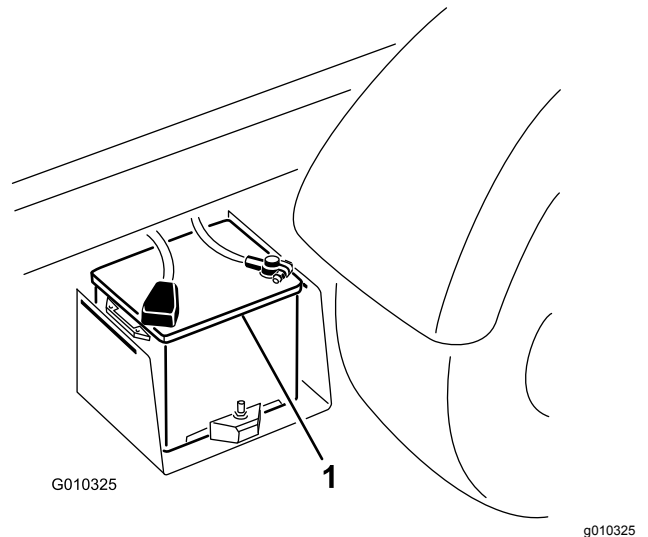
Figur 59

1. Batterideksel

2. Koble de to batterienes positive poler til hverandre med en startkabel (Figur 60).
- Merk:** Positive poler kan være markert med et "+"-tegn øverst på batteridekslet.
3. Koble én ende på den andre startkabelen til den negative polen til batteriet i den andre maskinen.

Merk: Den negative polen har "NEG" på batteridekslet.

Merk: Ikke koble den andre enden på startkabelen til den negative polen til det utladete batteriet. Koble startkabelen til motoren eller rammen. Ikke koble startkabelen til drivstoffsystemet.



Figur 60

1. Batteri

4. Start motoren i maskinen som tilfører strøm.

Merk: La den gå i noen minutter. Deretter starter du din egen motor.

5. Fjern den negative startkabelen, først fra din egen motor, deretter fra batteriet i den andre maskinen.
6. Sett batteridekselet på batterikassen.

Vedlikeholde batteriet

Serviceintervall: Hver 50. driftstime—Sjekk batterivæsknivået (Hver 30. dag hvis på lager.)

Hver 50. driftstime—Sjekk batterikabeltilkoblingene.

⚠ ADVARSEL

CALIFORNIA
Proposition 65-advarel
Batteriklemmer og -poler og tilknyttet tilbehør inneholder bly og bly sammensetninger. Dette er kjemikalier som kan forårsake kreft og forplantningsskader. Vask hendene etter håndtering.

⚠ FARE

Elektrolytten i batteriet inneholder svovelsyre, en dødelig gift som også kan forårsake alvorlige brannskader.

- Ikke drikk elektrolytt, og unngå kontakt med hud, øyne og klær. Bruk vernebriller for å beskytte øynene og gummihandsker for å beskytte hendene.
- Fyll batteriet i nærheten av rent vann som kan brukes til å skylle huden.
- Sørg for at elektrolyttnivået i batteriet er på korrekt nivå.
- Hold toppen av batteriet ren ved å vaske den regelmessig med en børste dyppet i ammoniakk eller en oppløsning med natriumbikarbonat. Skyll overflaten med vann etter rengjøring. Ikke ta av påfyllingslokket mens du rengjør.
- For å oppnå god elektrisk kontakt, må batterikablene sitte fast på batteripolene.
- Hvis det er rust på polene, ta av batteridekslet, koble fra kablene (den negative (-) kabelen først) og skrap av klemmene og polene hver for seg. Koble kablene til, den positive (+) kabelen først, og smør deretter vaselin på polene.
- Oppretthold elektrolyttnivået i cellen med destillert vann eller vann uten mineraler. Ikke fyll cellene over bunnen av den delte fyllringen inni hver celle.
- Dersom maskinen oppbevares på et sted der temperaturen er ekstremt høy, tappes batteriet raskere enn dersom den oppbevares på et kjølig sted.

Vedlikehold av drivsystem

Vedlikeholde dekk, hjul og oppheng

Kontrollere dekkene

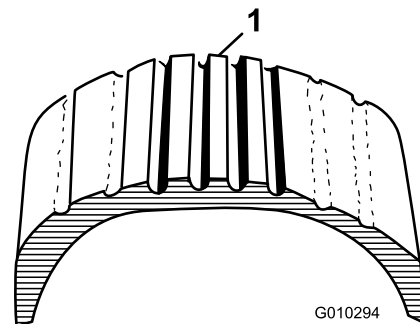
Serviceintervall: Hver 100. driftstime

Lufttrykket i dekkene skal være 2,2 bar foran og 1,24 bar bak.

Under bruk kan du komme ut for uhell som å kjøre på fortauskanter, noe som kan skade dekket eller felgen og også forandre hjulstillingen. Av den grunn bør du kontrollere dekkene etter slike hendelser.

Viktig: Kontroller ofte at dekktrykket er korrekt. Hvis dekket ikke har korrekt trykk, vil dekkene slites raskere, noe som kan føre til at firehjulsdriften låser seg.

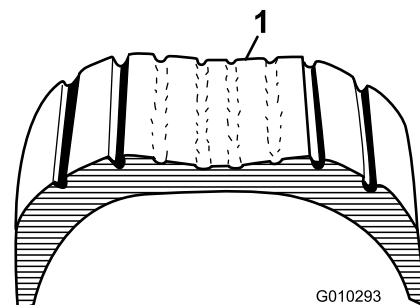
Figur 61 viser et eksempel på dekkslitasje som skyldes for lite luft i dekkene.



Figur 61

1. For lite luft i dekket

Figur 62 viser et eksempel på dekkslitasje som skyldes for mye luft i dekkene.



Figur 62

1. For mye luft i dekket

Kontrollere at hjulmutterne er strammet til

Serviceintervall: Etter de 2 første timene

Etter de 10 første timene

Hver 200. driftstime

⚠ ADVARSEL

Hvis hjulmutterne ikke er strammet tilstrekkelig til, kan det hende at det oppstår en feil med et hjul, eller at det faller av. Dette kan føre til personskader.

Stram de fremre og bakre hjulmutterne til 109–122 N·m etter 1–4 driftstimer, og gjenta etter 10 driftstimer. Trekk deretter til hjulmutterene hver 200. time.

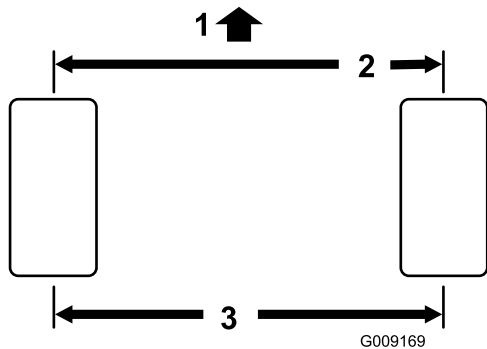
Kontrollere at forhjulene er rettet i forhold til hverandre

Serviceintervall: Hver 400. driftstime/Årlig (avhengig av hva som kommer først)

1. Påse at dekkene er vendt rett fremover.
2. Mål avstanden fra midten til midten (i akselhøyde) foran og bak på styredekkene (Figur 63).

Merk: Avstanden skal ikke være større enn 0 ± 3 mm ved fordekket sammenliknet med bakdekket.

Viktig: Kontrollere målene på samme sted på dekket. Maskinen skal stå på en flat overflate med dekkene rettet rett fremover.

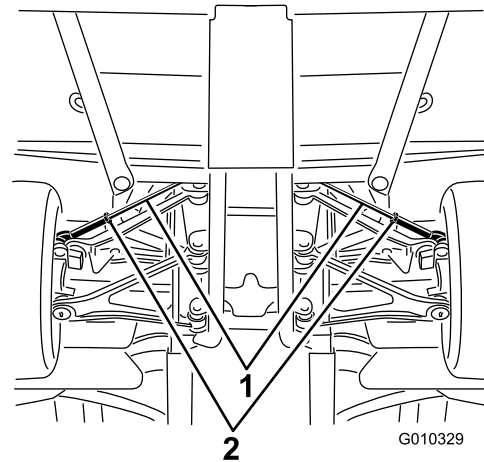


Figur 63

1. Foran på maskinen
2. 0 ± 3 mm for- og bakdekk
3. Avstand fra midten til midten

Merk: Avstanden skal ikke være større enn 0 ± 3 mm ved fordekket sammenliknet med bakdekket.

4. Juster avstanden fra midten til midten slik:
 - A. Løsne låsemutteren midt på parallelstaget (Figur 64).



Figur 64

1. Parallelstag
2. Låsemutre

- B. Roter parallelstaget jevnt for å bevege forsiden av dekket inn- eller utover, slik at du oppnår riktig avstand fra midten til midten både foran og bak.
- C. Stram parallelstagets låsemutter når justeringen er korrekt.
- D. Kontroller at dekkene kan dreies like langt både mot høyre og venstre.

Merk: Hvis dekkene kan dreies lenger mot én side, må du lese om justering av dekkene i *servicehåndboken*.

3. Roter dekket 90 grader og kontroller målene igjen.

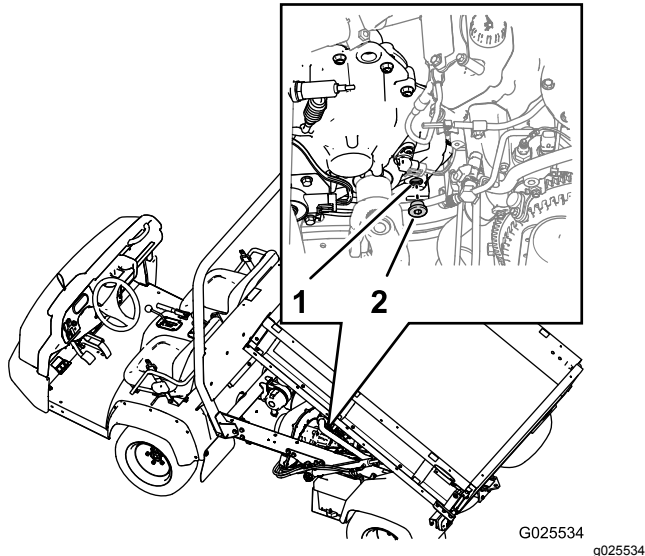
Vedlikeholde girkassen

Kontrollere giroljenivået

Serviceintervall: Etter de 50 første timene
Hver 400. driftstime

Girolje, type: Dexron VI

1. Finn påfyllingspluggen nederst på innsiden av girkassen ([Figur 65](#)).



Figur 65

1. Påfyllingsåpning (girkasse)
2. Påfyllingsplugg

2. Plasser tappefatet under påfyllingspluggen.
3. Vri pluggen mot klokken og fjern den fra påfyllingsåpningen i girkassen ([Figur 65](#)).

Merk: Når girvæsknivået er korrekt, skal væsken være på linje med de nederste gjengene i påfyllingsåpningen.

4. Når giroljenivået er lavt, tilsett girolje av spesifisert type i girkassen gjennom påfyllingsåpningen til oljen er på linje med de nederste gjengene i påfyllingsåpningen ([Figur 65](#)).

Merk: Bruk en trakt med fleksibel slange når du fyller girolje.

5. Kontroller tilstanden til O-ringen ved påfyllingspluggen.

Merk: Skift ut O-ringen hvis den er slitt eller skadet.

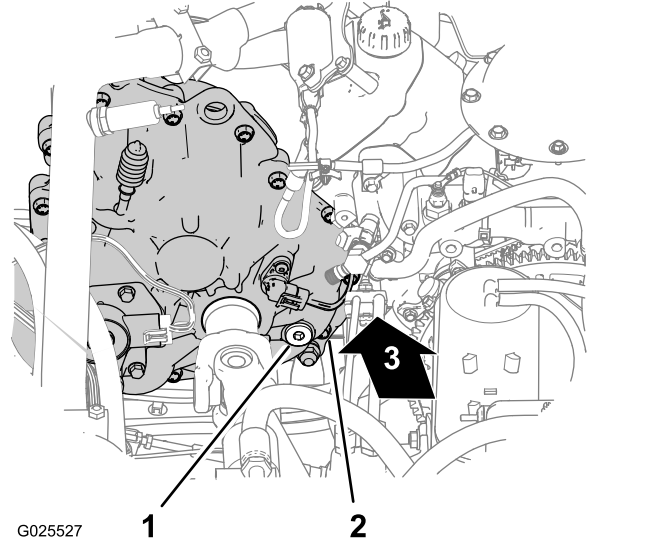
6. Sett påfyllingspluggen på girkassen og stram for hånd ([Figur 65](#)).

Skifte giroljen

Girolje, type: Dexron VI

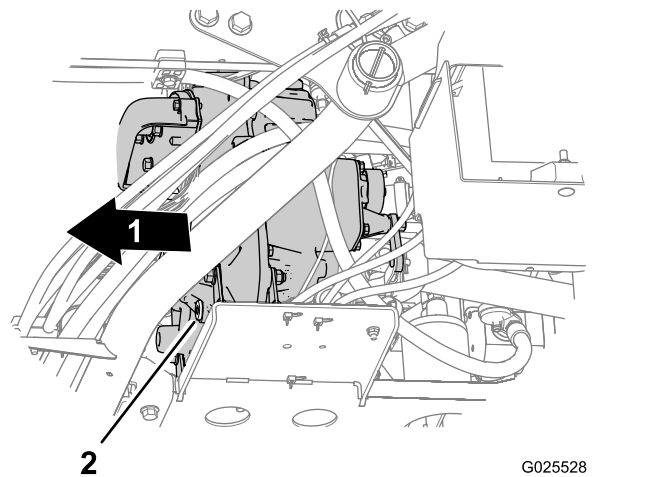
Girolje, kapasitet: 700 ml

1. Flytt maskinen til en jevn flate.
2. Finn påfyllingspluggen nederst på innsiden av girkassen og tappepluggen foran på utsiden av girkassen ([Figur 66](#) og [Figur 67](#)).



Figur 66

1. Påfyllingsplugg
2. Girkasse (bak på innsiden)
3. Fremover



Figur 67

1. Fremover
2. Tappeplugg

3. Fjern påfyllingspluggen fra påfyllingsåpningen ved å rotere pluggen mot klokken og ta den ut av girkassen ([Figur 66](#)).
4. Plasser tappefatet under tappepluggen ([Figur 67](#)).

- Fjern tappepluggen fra tappeåpningen ved å rotere pluggen mot klokken og ta den ut av girkassen (Figur 67).

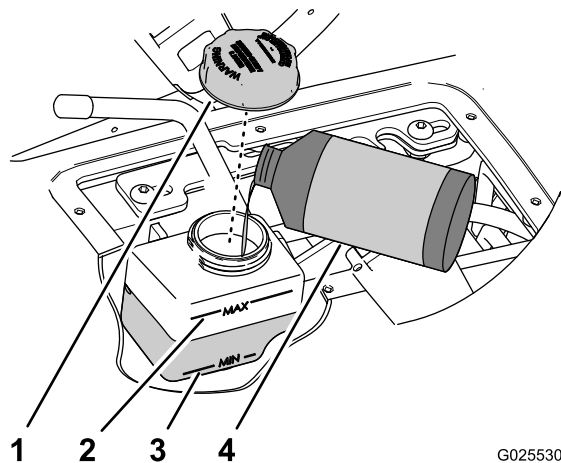
Merk: La giroljen renne helt ut.

- Sett på plass tappepluggen (Figur 67).
- Fyll 700 ml med Dexron VI-girolje på girkassen gjennom påfyllingsåpningen (Figur 66).

Merk: Bruk en trakt med fleksibel slange når du fyller girolje.

Merk: Når girvæsknivået er korrekt, skal væsken være på linje med de nederste gjengene i påfyllingsåpningen.

- Sett påfyllingspluggen på plass igjen (Figur 66).



G025530

g025530

Figur 69

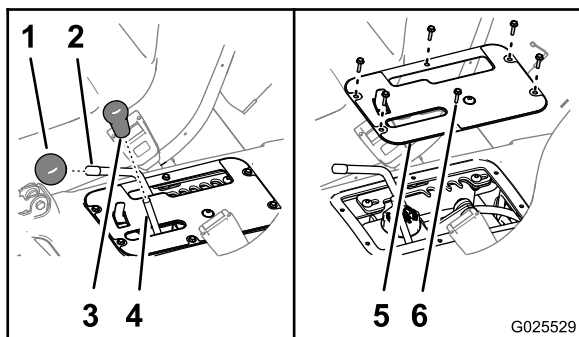
- Lokk
- Maks-merke (beholder)
- Min.-merke (beholder)
- DOT 3-bremsevæske

Utføre service på hastighetskontrollsynderens beholder

Serviceintervall: Hver 200. driftstime

Beholdervæske, type: DOT 3-bremsevæske

- Fjern knottene fra den hydrauliske løftespaken og hastighetsspaken (Figur 68).



G025529

g025529

Figur 68

- Knott (hastighetsspak)
- Stang (hastighetsspak)
- Knott (hydraulisk løftespak)
- Stang (hydraulisk løftespak)
- Dekselplate for kontroll
- Sekskantede skivehodeskruer (nr. 10 x 3/4 tomme)

- Fjern de seks sekskantede skivehodeskruene (nr. 10 x 3/4 tomme) som fester dekselplaten for kontroll til setebasen, og fjern dekkplaten (Figur 68).
- Flytt hastighetsspaken til transportstilling. Se [Bruke hastighetskontrollen \(side 31\)](#).
- Kontroller oljenivået i beholderen for hastighetskontrollsynderen (Figur 69).

Merk: Det normale væsknivået er mellom min- og maks-merkene på siden av beholderen.

- Gjør følgende hvis væsknivået er lavt:
 - Tørk av området rundt beholderens lokk (Figur 69).
 - Ta lokket av beholderen (Figur 69).
 - Fyll på spesifisert væske til nivået er halvveis mellom min- og maks-merkene på siden av beholderen (Figur 69).
 - Sett på lokket og stram for hånd (Figur 69).
- Plasser hullene i dekselplaten på linje med hullene i setebasen (Figur 68).
- Fest platen til basen de seks sekskantede skivehodeskruene (Figur 68) som du fjernet i trinn av 2.
- Skru knottene på stengene for den hydrauliske løftespaken og hastighetsspaken (Figur 68).

Justere hastighetskontrollen

Viktig: Laveste kontrollerte hastighet for maskinen er 4 km/t ved full motorhastighet. Hvis du angir en hastighetskontroll som er lavere enn 4 km/t, fører det til ekstra rem- og clutchslitasje.

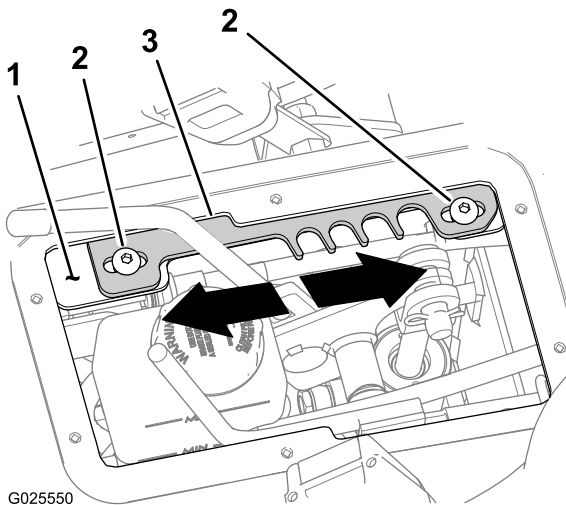
- Kjør maskinen i hastighetsintervall A (lavt intervall), B (middels til lavt intervall), C (middels til høyt intervall) eller D (høyt intervall) for å fastsette hvilket hastighetsintervall som omfatter den maksimale kjørehastigheten du ønsker å stille inn. Se .

Merk: Bruk fartsmåleren til å fastsette hvilken hastighet maskinen kjører i.

- Fjern knottene fra den hydrauliske løftespaken og hastighetsspaken (Figur 68).
- Fjern de seks sekskantede skivehodeskruene (nr. 10 x 3/4 tomme) som fester dekselplaten for

kontroll til setebasen, og fjern dekkplaten (Figur 68).

4. Flytt hastighetsspaken til **T-STILLINGEN** (transport) (Figur 70).
5. Løsne de to sokkelskruene med sekskanthode (5/16 x 3/4 tomme) som fester sperreplaten til spakstøttebraketten (Figur 70).



G025550

Figur 70

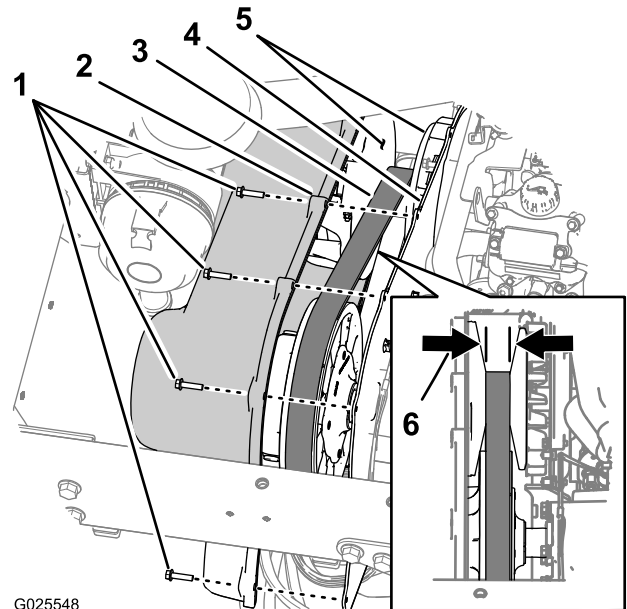
g025550

1. Spakstøttebrakett
 2. Sokkelskruer med sekskanthode
 3. Sperreplate
-
6. Flytt sperreplaten i en av de følgende retningene:
 - Flytt sperreplaten **fremover** for å øke maksimal kjørehastighet (Figur 70).
 - Flytt sperreplaten **bakover** for å øke maksimal kjørehastighet (Figur 70).
 7. Stram de to sokkelskruene med sekskanthode (5/16 x 3/4 tomme) til 19,8–25,4 N·m.
 8. Kjør maskinen med hastighetskontrollen stilt til hastighetsinnstillingen som du setter maksimal kjørehastighet til. Hvis maksimal kjørehastighet er for rask eller for langsom, gjenta trinn 1 til og med 8 til korrekt maksimal kjørehastighet er oppnådd.
 9. Plasser hullene i dekselplaten på linje med hullene i setebasen (Figur 68).
 10. Fest platen til basen de seks sekskantede skivehodeskruene (Figur 68) som du fjernet i trinn av 3.
 11. Skru knottene på stengene for den hydrauliske løftespaken og hastighetsspaken (Figur 68).

Kontrollere drivremmen

Serviceintervall: Hver 400. driftstime

1. Fjern de ni sekskantede skivehodeskruene (1/4 x 1 tomme) fester girdekselet til girets monteringsplate (Figur 71).



G025548

Figur 71

g025548

1. Sekskantede skivehodeskruer (1/4 x 1 tomme)
 2. Girksedeksel
 3. Drivrem
 4. Monteringsplate
 5. Kileformede overflater (primærclutch)
 6. Rembredder – skift ut ved 29,5 mm eller mindre
-
2. Flytt dekslet fremover til du kan se drivremmen (Figur 71).
 3. Sjekk primærclutchens kileformede overflater for tegn på skade (Figur 71).

Merk: Hvis primærclutchens overflater er skadet, skal primærclutchen skiftes ut. Ta kontakt med et autorisert forhandlerverksted eller en autorisert distributør.
 4. Kontroller drivremmen for manglende eller skadde knaster (Figur 71).

Merk: Hvis drivremmens knaster mangler eller er skadet, skift ut drivremmen.
 5. Mål på tvers av remmen og registrer rembredden (Figur 71).

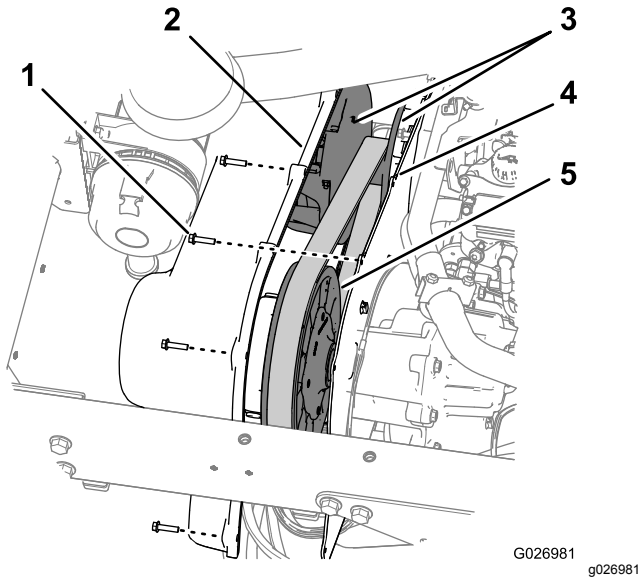
Merk: Hvis rembredden er 29,5 mm eller mindre, skift ut remmen (Figur 71).
 6. Plasser hullene i girdekselet på linje med hullene i monteringsplaten (Figur 71).
 7. Fest dekslet til monteringsplaten (Figur 71) med de ni sekskantede skivehodeskruene (1/4 x

1 tomme) som du fjernet i trinn 1, og stram skruene til 10,2 til 12,4 N·m.

Rengjøre clutchene

Serviceintervall: Hver 400. driftstime

1. Fjern de ni sekskantede skivehodeskruene ($\frac{1}{4}$ x 1 tomme) fester girdekselet til girets monteringsplate (Figur 72).



Figur 72

- | | |
|---|--------------------|
| 1. Sekskantede skivehodeskruer ($\frac{1}{4}$ x 1 tomme) | 4. Monteringsplate |
| 2. Girkassedeksel | 5. Sekundærclutch |
| 3. Primær clutch | |

2. Fjern oppbygging av smuss og søle på hoved- og sekundærclutchen med vann og tørk umiddelbart med trykkluft for å fjerne overskytende vann og rusk.
3. Fjern eventuelt gjenværende rusk med et rengjøringsmiddel for brems eller et som tørker raskt.

Merk: Merk: Fjern rusk fra og rundt bevegelige deler.

4. Hvis rusk eller oppbygging finnes rundt remmen eller langs clutchakselen, fjern det med en slipepute av fin kvalitet.
5. Plasser hullene i girdekselet på linje med hullene i monteringsplaten (Figur 72).
6. Fest dekslet til monteringsplaten (Figur 72) med de ni sekskantede skivehodeskruene ($\frac{1}{4}$ x 1 tomme) som du fjernet i trinn 1, og stram skruene til 10,2 til 12,4 N·m.

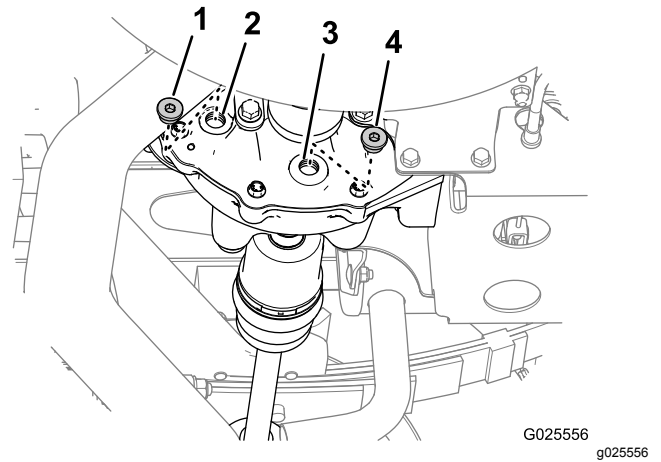
Vedlikeholde differensial og aksler

Skifte differensialoljen

Olje, type: 80W90 API GL-5

Olje, kapasitet: 550 ml

1. Plasser tappefatet under tappepluggen (Figur 73).



Figur 73

- | | |
|---------------------|----------------|
| 1. Påfyllingsplugg | 3. Tappeåpning |
| 2. Påfyllingsåpning | 4. Tappeplugg |

2. Fjern påfyllingspluggen fra påfyllingsåpningen og tappepluggen fra tappeåpningen i differensialen (Figur 73).

Merk: Tapp all oljen ut av differensialen.

3. Kontroller tilstanden til O-ringene på pluggene.

Merk: Skift ut slitte eller skadde O-ringer.

4. Monter tappepluggen i tappeåpningen (Figur 73) og stram til pluggen med et moment på 14 til 19 N·m.

Merk: Tappepluggen er magnetisk. Det er normalt å se små mengder jernholdige metallpartikler rundt magneten. Forvent mer partikler rundt magneten etter den innledende innkjøringen.

5. Fyll 550 ml med spesifisert olje i påfyllingsåpningen på differensialen (Figur 73).

Merk: Bruk en trakt med fleksibel slange når du fyller olje på differensialen.

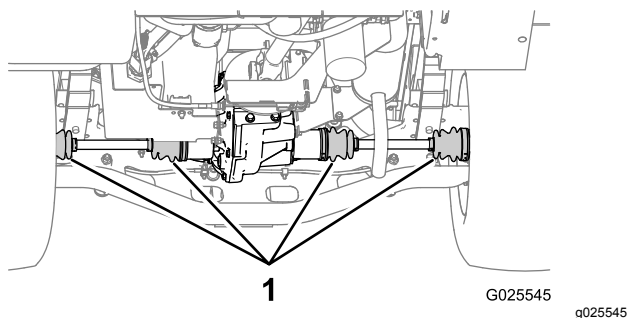
6. Monter påfyllingspluggen i påfyllingsåpningen (Figur 73) og stram til pluggen med et moment på 14 til 19 N·m.

Kontrollere det homokinetiske leddet

Serviceintervall: Hver 100. driftstime

1. Jekk opp maskinens bakenden og støtt den med jekkstøtter. Se [Heve maskinen \(side 41\)](#).
2. Kontroller de homokinetiske leddene på bakakslene for skade og smøremiddellekkasje ([Figur 74](#)).

Merk: Skift ut homokinetiske ledd som er ødelagt eller lekker, før du bruker maskinen.



Figur 74

3. Ta bort jekkstøttene, og senk maskinen ned på bakken.

Vedlikehold av kjølesystem

Skifte kjølevæsken i motoren

Serviceintervall: Hver 1000. driftstime/Annet hvert år (avhengig av hva som kommer først)

Kjølesystem, kapasitet: 3,7 l

Kjølemiddeltype: en 50/50-blanding av vann og permanent frostvæske med etylenglykol

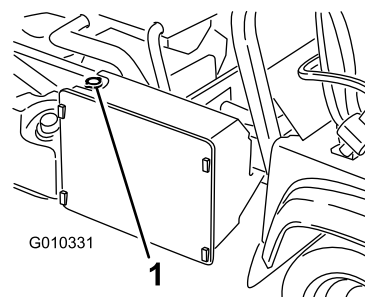
1. Parker maskinen på en jevn flate.
2. Hev lasteplanet (hvis utstyrt med det) og sett støttepilaren på den utstrakte løftesynderen for å holde lasteplanet oppe.

⚠ FORSIKTIG

Hvis motoren er varm, vil kjølesystemet være under trykk og varm kjølevæske kan komme ut og forårsake brannskader.

- Ikke åpne radiatorlokket når motoren går.
- La motoren kjøle seg ned i minst 15 minutter eller til radiatorlokket er avkjølt nok til at man kan ta på det uten å brenne seg.
- Bruk en fille til å åpne radiatorlokket. Åpne det forsiktig, slik at dampen kan slippe ut.

3. Fjern radiatorlokket ([Figur 75](#)).



Figur 75

1. Radiatorlokk

4. Ta lokket av spylertanken ([Figur 75](#)).

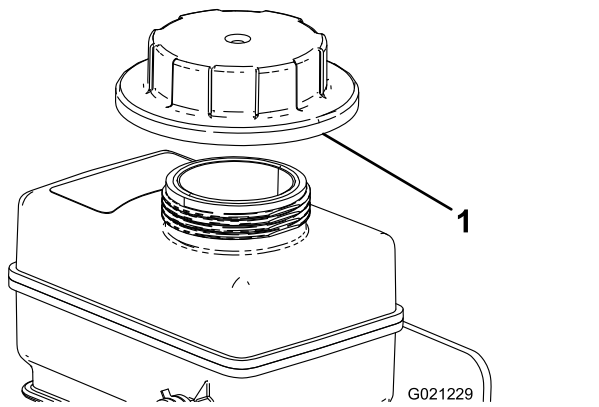
Vedlikehold av bremsen

Justere parkeringsbremsen

Serviceintervall: Etter de 10 første timene

Hver 200. driftstime

1. Fjern gummiåndtaket fra parkeringsbremsespaken (Figur 77).



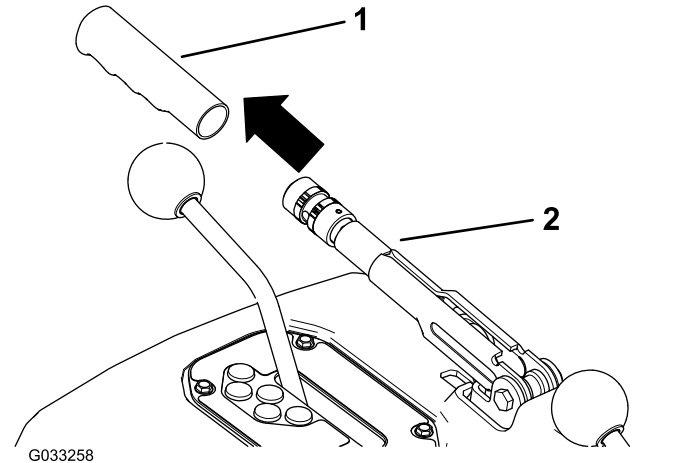
Figur 76

1. Lokk (reservetank for kjølevæske)

5. Koble fra den nedre radiatorslangen og la kjølemiddelet renne ut i et oppsamlingsfat.

Merk: Når kjølemiddelet stopper, koble til den nedre radiatorslangen.

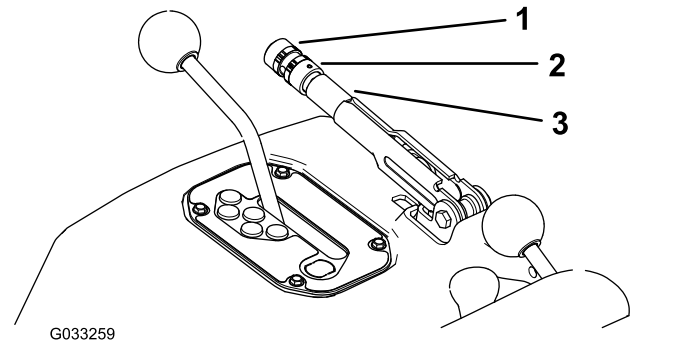
6. Fyll kjølesystemet sakte halvt om halvt med vann og permanent frostvæske med etylenglykol.
7. Fyll på radiatoren og sett på lokket igjen (Figur 75).
8. Fyll langsomt på reservetanken for kjølemiddel til nivået er ved bunnen av påfyllingshalsen (Figur 76).
9. Sett lokket på reservetanken for kjølevæske (Figur 76).
10. Start motoren og la den gå til den er varm.
11. Stopp motoren, sjekk kjølemiddelevelnivået og etterfyll etter behov.



Figur 77

1. Håndtak
2. Parkeringsbremsespak

2. Løsne setteskruen som fester knotten til parkeringsbremsespaken (Figur 78).



Figur 78

1. Knott
2. Setteskrue
3. Parkeringsbremsespak

3. Roter knotten (Figur 78) til det er nødvendig med styrke på 20–22 kg for å heve spaken.
4. Stram setteskruen når du er ferdig (Figur 78).

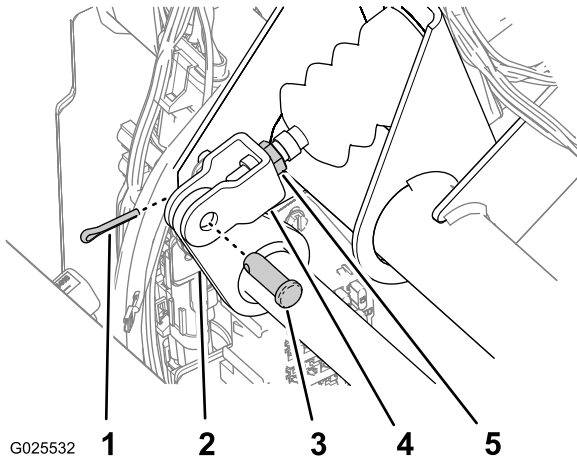
Merk: Hvis du ikke lenger kan justere håndbremsen ved å justere spaken, løsne håndtaket til midten av justeringen, juster kablet bak og gjenta så trinn 3.

5. Monter gummiåndtaket på parkeringsbremsespaken (Figur 77).

Justere bremsepedalen

Serviceintervall: Hver 200. driftstime

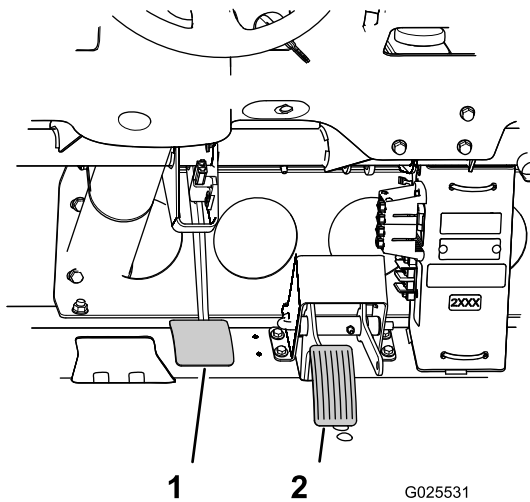
1. Fjern panseret.
2. Fjern splinten og splittpinnene som fester hovedsylinderkrysshodet til bremsepedaltappen (Figur 79).



Figur 79

- | | |
|---------------------------------|---------------------------|
| 1. Hårnålssplint | 4. Hovedsylinderkrysshode |
| 2. Bremsepedelens omdreingsledd | 5. Låsemutter |
| 3. Splittpinne | |

3. Slipp opp bremsepedalen (Figur 80) til den kommer i kontakt med rammen.



Figur 80

- | | |
|----------------|--------------|
| 1. Bremsepedal | 2. Gasspedal |
|----------------|--------------|

4. Løsne låsemutterne som fester krysshodet til hovedsylinderstangen (Figur 79).
5. Juster krysshodet til hullene i krysshodet er på linje med hullet i bremsepedaltappen (Figur 79).
6. Deretter fester du krysshodet til pedaltappen med splittpinnen og splinten (Figur 79).

7. Stram låsemutteren som fester krysshodet til hovedsylinderstangen (Figur 79).

Merk: Når den er riktig justert, skal bremsehovedsylinderen slippe ut trykk fra servicebremsen.

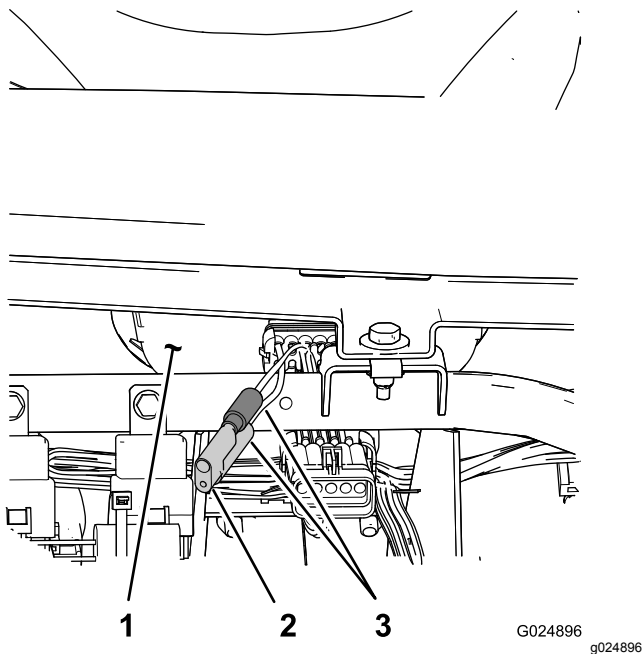
8. Monter panseret. Se [Montere panseret \(side 42\)](#).

Vedlikehold av kontrollsystem

Konvertere fartsmåleren

Du kan konvertere fartsmåleren fra miles/t til km/t eller km/t til miles/t.

1. Parker maskinen på en jevn overflate, slå av motoren, sett på parkeringsbremsen, og ta nøkkelen ut av nøkkelbryteren.
2. Fjern panseret.
3. Finn de to løse ledningene ved siden av måleren (Figur 81).



Figur 81

1. måler (forovervendt)
2. Plugg
3. Fartsmålerledninger

4. Fjern konnektorpluggen fra ledningsfastspenningen og koble ledningene sammen (Figur 81).

Merk: Måleren kan veksles mellom miles/t og km/t. Ta vare på pluggen for å kunne konvertere fartsmåleren tilbake til m/t igjen.

5. Monter panseret. Se [Montere panseret \(side 42\)](#).

Vedlikehold av hydraulisk system

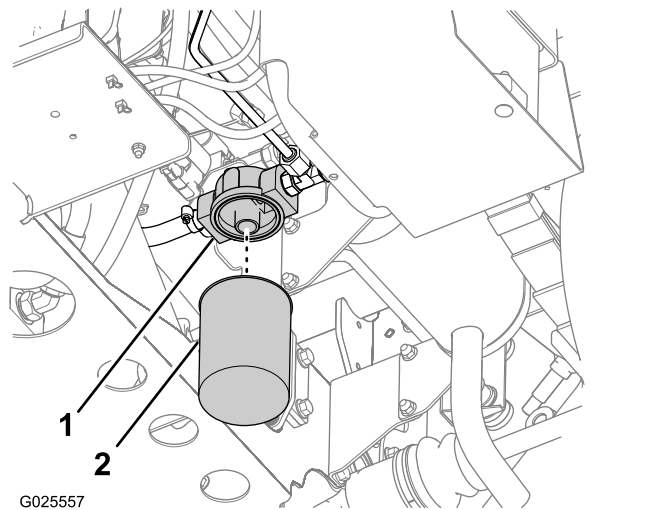
Bytte ut det hydrauliske filteret

Serviceintervall: Etter de 10 første timene

Hver 800. driftstime

Viktig: Hvis du bruker et annet filter, kan dette føre til at garantien blir ugyldig for enkelte komponenter.

1. Parker maskinen på en jevn overflate, slå av motoren, sett på parkeringsbremsen, og ta nøkkelen ut av nøkkelbryteren.
2. Rengjør området rundt der filteret monteres (Figur 82).



Figur 82

1. Filteradapter
2. Hydraulisk filter

3. Plasser et tappefat under filteret (Figur 82).

4. Fjern filteret ved å rotere det mot urviseren (Figur 82).

5. Rengjør overflaten på filteradapteren der filteret skal plasseres (Figur 82).

6. Smør pakningen på det nye filteret med den spesifiserte Mobil M15-hydraulikkoljen.

7. Tre det nye filteret på filteradapteren til filterpakningen kommer i kontakt med adapteroverflaten (Figur 82). Stram deretter filteret ytterligere en halv omdreining (Figur 82).

8. Start motoren og la den gå i omtrent to minutter for å blåse luft ut fra systemet.

9. Stopp motoren og sjekk hydraulikkoljenivået i beholderen og filterområdet for lekkasjer.

Skifte den hydrauliske oljen

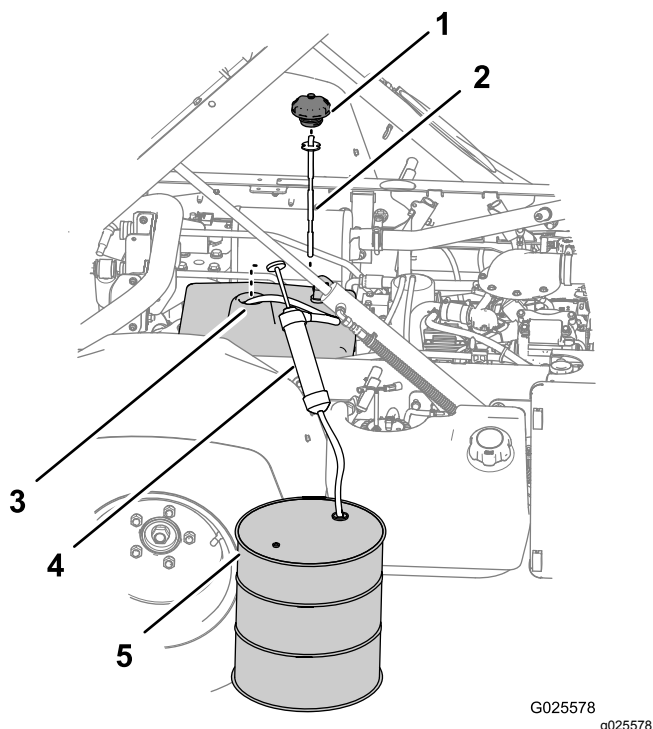
Serviceintervall: Hver 800. driftstime

Hydraulisk olje, type: Mobil M15

Hydraulisk olje, kapasitet: (Ikke-TC-modell): 7,5 l

Hydraulisk olje, kapasitet: (Ikke-TC-modell med sett for høy hydraulisk gjennomstrømning (valgfritt) eller TC-modell): 15,1 l

1. Parker maskinen på en jevn overflate, slå av motoren, sett på parkeringsbremsen, og ta nøkkelen ut av nøkkelbryteren.
2. Hev lastekassen.
3. Fjern lokket og peilestaven fra beholderens påfyllingshals (Figur 83).



Figur 83

G025578
g025578

1. Lokk
2. Peilestav
3. Påfyllingshals (hydraulisk beholder)
4. Før hevertutstyrets inntaksslange gjennom påfyllingshalsen til den hydrauliske beholderen og ned til bunnen av beholderen (Figur 83).
5. Før hevertutstyrets utslippsslange inn i en oppsamlingsbeholder (Figur 83) med kapasitet på 11,4 l (for ikke-TC-modell) eller 18,9 l (for ikke TC-modell med sett for høy hydraulisk gjennomstrømning (valgfritt) eller TC-modell).
6. Fjern hydraulikkoljen fra beholderen ved hjelp av hevert.

7. Fjern hevertutstyret fra beholderen (Figur 83).
8. Fyll 7,5 l (for ikke-TC-modell) eller 15,1 l (for ikke TC-modell med sett for høy hydraulisk gjennomstrømning (valgfritt) eller TC-modell) av spesifisert hydraulikkolje i hydraulikkbeholderen (Figur 83).

Viktig: Bruk bare de hydrauliske oljene som er angitt. Andre væsker kan skade systemet.

9. Sett peilestaven og lokket på plass på påfyllingshalsen på hydraulikkbeholderen (Figur 83).
10. Start motoren og la maskinen gå for å fylle hydraulikksystemet.
11. Sjekk hydraulikkvæsknivået igjen, og etterfyll etter behov.

Heve kassen i nødstilfeller

Du kan heve lastepanet i nødstilfeller uten å starte motoren ved å sette i gang starteren eller kaldstarte det hydrauliske systemet.

Heve kassen ved hjelp av starteren

Merk: Hvis motoren ikke vil starte, må du fjerne lasten og kassen (tilbehør) for å utføre service på motoren.

1. Påse at girspaken står i **P**-STILLINGEN (parkering).
2. Vri om starteren mens du holder løftespaken i HEVET stilling.

Merk: La startmotoren gå i 15 sekunder. Deretter venter du i 60 sekunder før du aktiverer startmotoren igjen.

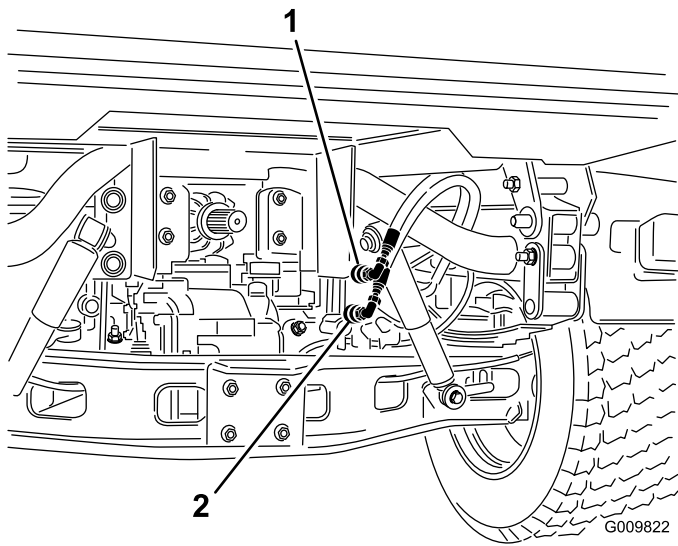
Heve boksen ved å kaldstarte hydraulikksystemet

Merk: Denne prosedyren krever to hydrauliske slanger, hver med en hurtigkobling med hann- og hunnende, som passer til kjøretøyets koblinger.

1. Rygg et annet kjøretøy opp til bakenden på det deaktiverte kjøretøyet.

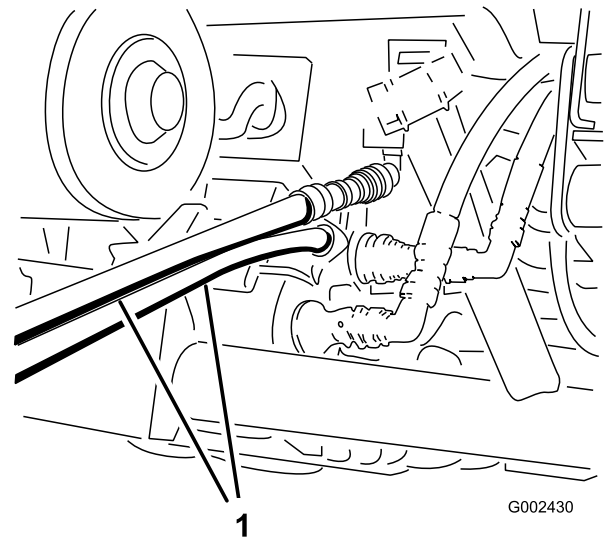
Viktig: Det hydrauliske systemet bruker Mobil M15. Unngå systemkontaminasjon ved å passe på at kjøretøyet som brukes for å kaldstarte det hydrauliske systemet, benytter en tilsvarende olje.

2. Koble de to hurtigkoblingsslangene på begge kjøretøy fra slangene som er festet til koblingsbraketten (Figur 84).



Figur 84

1. Hurtigkoblingslange A
2. Hurtigkoblingslange B

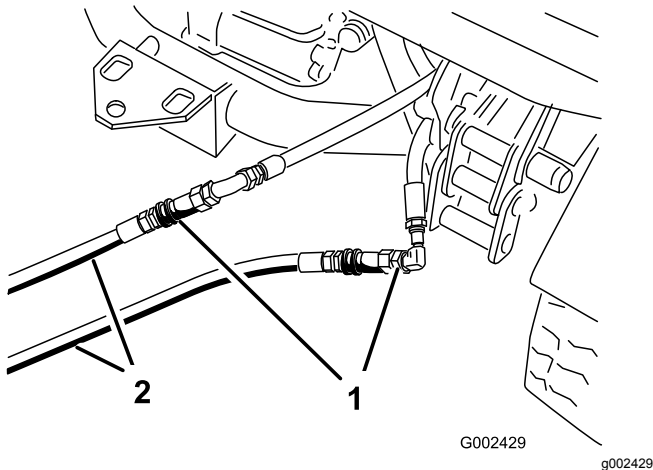


Figur 86

1. Kaldstartslanger

3. Koble de to forbindelsesslangene på det deaktiverte kjøretøyet til slangene som ble koblet fra (Figur 85).

Merk: Dekk til ubenyttede nipler.



Figur 85

1. Frakoblede slanger
2. Kaldstartslanger

4. På det andre kjøretøyet kobler du de to slangene til koblingen som fremdeles er i koblingsbraketten (koble den øverste slangen til den øverste koblingen og den nederste slangen til den nederste koblingen), som vist i Figur 86.

Merk: Dekk til ubenyttede nipler.

5. Hold alle andre på god avstand fra kjøretøyene.
6. Start den andre maskinen og flytt løftespaken til hevet stilling for å heve den deaktiverte lastekassen.
7. Flytt den hydrauliske løftespaken til NØYTRAL-stillingen og aktiver løftespaklåsen.
8. Monter støttepilarene til lasteplanet på den utstrakte løftesyylinderen. Se [Bruke støttepilar for lasteplan \(side 39\)](#).
9. Når du har fullført handlingen, fjern startkablene og koble de hydrauliske slangene til begge kjøretøy.

Viktig: Kontroller nivået på hydraulikkoljen i begge kjøretøyene før du tar dem i bruk igjen.

Lagring

1. Parker maskinen på en jevn flate, sett på parkeringsbremsen, slå av motoren og ta nøkkelen ut av tenningsbryteren.
2. Fjern utvendige gressrester og smuss fra hele maskinen, inkludert i motorens sylindertoppribber og viftehus.
Viktig: Du kan vaske maskinen med skånsomt vaskemiddel og vann. Ikke bruk høytrykksspyler til å vaske kjøretøyet. Trykkvasking kan skade det elektriske systemet og vaske bort nødvendig fett fra friksjonspunktene. Unngå bruk av for mye vann, spesielt nær dashbordet, lysene, motoren og batteriet.
3. Sjekk bremsen. Se [Justere bremsepedalen \(side 57\)](#).
4. Vedlikehold luftrenseren. Se [Vedlikeholde luftfilteret \(side 44\)](#).
5. Smøre maskinen. Se [Smøre lagrene og hylsene \(side 43\)](#).
6. Skift motoroljen og oljefilteret. Se [Skifte motorolje og filter \(side 45\)](#).
7. Kontroller trykket i dekkene. Se [Kontrollere trykket i dekkene \(side 29\)](#).
8. Ved lagring i mer enn 30 dager skal drivstoffsystemet forberedes på følgende måte:
 - A. Bland et stabiliserings-/kondisjoneringsmiddel med petroleumbase i drivstoffet på tanken.
Følg blandingsinstruksjonene fra produsenten av stabiliseringsmiddelet. Ikke bruk stabiliseringsmidler med alkoholbase (etanol eller metanol).
Merk: Et stabiliserings-/kondisjoneringsmiddel er mest effektivt når det blandes med fersk bensin og stabiliserings-/kondisjoneringsmiddel brukes til enhver tid.
 - B. Kjør motoren i fem minutter for å fordele det behandlede drivstoffet i drivstoffsystemet.
 - C. Slå av motoren, la den kjøles ned og tøm drivstofftanken.
 - D. Start motoren og kjør den til den stopper.
 - E. Start motoren og la den gå til den ikke starter mer.
 - F. Tappet drivstoff må kasseres i henhold til lokale forskrifter. Gjenvinn i henhold til lokale forskrifter.

Viktig: Ikke lagre stabiliseringsmiddel / behandlet drivstoff i mer enn 90 dager.

9. Ta ut tennpluggene, og sjekk tilstanden. Se [Bytte ut tennpluggen \(side 46\)](#).
10. Når tennpluggene er tatt ut, heller du to spiseskjeer med motorolje i tennplugghullet.
11. Bruk deretter starteren for å sveive i gang motoren og fordele oljen inne i sylindere.
12. Monter tennpluggene, og stram hver av dem til anbefalt spenningsmoment. Se [Bytte ut tennpluggen \(side 46\)](#).
Merk: Ikke sett tennpluggledningene på tennpluggene.
13. Kontroller frostvæsken, og fyll på halvt om halvt med vann og frostvæske etter behov, avhengig av forventet minimumstemperatur der du bor.
14. Ta batteriet ut av chassiset lad det helt opp. Se [Vedlikeholde batteriet \(side 48\)](#).
Merk: Batterikablene må ikke være koblet til batteripolene under lagring.
Viktig: Batteriet må være fulladet for å unngå at det fryser og skades ved temperaturer under 0 °C. Et fullt oppladet batteri opprettholder ladningen i ca. 50 dager ved temperaturer som er under 4 °C. Hvis temperaturen er over 4 °C må du kontrollere vannivået inne i batteriet og lade det opp hver 30. dag.
15. Sjekk og stram til alle bolter, mutrer og skruer. Alle skadde eller defekte deler må repareres eller skiftes ut.
16. Reparer alle riper eller avskallinger i lakken.
Merk: Du kan kjøpe maling hos ditt autoriserte forhandlerverksted.
17. Maskinen må oppbevares rent og tørt i en garasje eller på et lager.
18. Fjern nøkkelen fra tenningen, og oppbevar den på et trygt sted som er utilgjengelig for barn.
19. Legg en presenning over kjøretøyet for å beskytte den og holde den ren.

Feilsøking

Problem	Mulig årsak	Løsning
Hurtigkoblingene er vanskelig å koble til eller fra.	1. Det hydrauliske trykket er ikke utløst (hurtigkobling under trykk).	1. Slå av motoren, beveg den hydrauliske løftespaken frem og tilbake flere ganger, og koble hurtigkoblingene for beslagene i det ekstra hydraulikkpanelet.
Servostyringen er treg.	1. For lite hydraulisk olje. 2. Hydraulikkvæsken er varm. 3. Den hydrauliske pumpen virker ikke.	1. Overhal den hydrauliske beholderen. 2. Kontroller nivået på den hydrauliske oljen, og utfør vedlikehold hvis det er lavt. Kontakt et autorisert forhandlerverksted. 3. Kontakt et autorisert forhandlerverksted.
Den hydrauliske koblingen lekker.	1. Koblingen er løs. 2. Den hydrauliske koblingen mangler en O-ring.	1. Stram koblingen. 2. Monter den manglende O-ring.
Et tilbehør fungerer ikke.	1. Hurtigkoblingene er ikke helt tilkoblet. 2. Hurtigkoblingene er byttet om.	1. Koble fra hurtigkoblingene, fjern smuss og koble dem til igjen. Skift ut eventuelle ødelagte koblinger. 2. Koble fra hurtigkoblingene, rett dem inn etter de korrekte portene på det ekstra hydraulikkpanelet og koble dem til igjen.
Det høres en kvinende lyd.	1. Den hydrauliske løftespaken er låst i PA-stillingen (som fører til at den hydrauliske oljen strømmer over avlastningsventilen).	1. Flytt den hydrauliske løftelåsen til ULAST-stillingen, og flytt den hydrauliske løftespaken til NØYTRAL.
Motoren starter ikke.	1. Den hydrauliske løftespaken er låst i PA-stillingen.	1. Flytt den hydrauliske løftelåsen til ULAST-stillingen, flytt den hydrauliske løftespaken til NØYTRAL og start motoren.
Det er vanskelig å skifte gir.	1. Motorens tomgangsturtall er stilt for høyt. 2. Clutchene er skitne.	1. Juster motorens sakte tomgang til 1250 til 1350 o/min. 2. Rengjør clutchene.
Clutchens aktivering er brå.	1. Motorens tomgangsturtall er for lavt. 2. Beltet er nytt. 3. Gasspedalen har for stor frigang. 4. Clutchene er skitne.	1. Juster motorens sakte tomgang til 1250 til 1350 o/min. 2. Beltet har en innkjøringsfase på ti timer med normal drift. 3. Juster gasspedalen. 4. Rengjør clutchene.

European Privacy Notice

Informasjonen Toro samler inn

Toro Warranty Company (Toro) respekterer ditt personvern. For at vi skal kunne behandle ditt garantikrav og kontakte deg ved en eventuell produkttilbakekalling, ber vi deg om å dele enkelte personopplysninger med oss, enten direkte eller gjennom den lokale Toro-bedriften eller -forhandleren.

Toros garantisystem finnes på vertsservere i USA, hvor personvernlovgivningen kanskje ikke gir samme beskyttelse som i ditt eget land.

VED Å DELE DIN PERSONLIGE INFORMASJON MED OSS, SAMTYKKER DU I BEHANDLINGEN AV DIN PERSONLIGE INFORMASJON SOM BESKREVET I DENNE PERSONVERNERKLÆRINGEN.

Måten Toro bruker informasjon på

Toro kan bruke din personlige informasjon til å behandle garantikrav, til å kontakte deg ved en eventuell produkttilbakekalling og av andre hensyn som vi vil fortelle deg om. Toro kan dele din informasjon med Toros datterselskaper, forhandlere eller andre forretningspartnere i forbindelse med disse aktivitetene. Vi vil ikke selge din personlige informasjon til andre selskaper. Vi forbeholder oss retten til å oppgi personlig informasjon for samsvar med gjeldende lovgivning og på forespørsel fra passende myndighet, for å kunne drive våre systemer korrekt eller for vår egen eller andre brukeres beskyttelse.

Oppbevaring av personlig informasjon

Vi vil oppbevare din personlige informasjon så lenge vi har behov for den, av hensynene de opprinnelig ble samlet inn for eller av andre legitime hensyn (som f.eks. samsvar med regelverk), eller som påkrevd av gjeldende lovgivning.

Toros forpliktelse til dine personopplysningers sikkerhet

Vi tar rimelige forholdsregler for å beskytte sikkerheten til personopplysningene dine. Vi sørger også for at vi har nøyaktige og oppdaterte personopplysninger.

Tilgang til og korrigerings av personopplysninger

Hvis du vil gjennomgå eller korrigere personopplysningene dine, kontakt oss per e-post på legal@toro.com.

Australsk forbrukerlov

Australske kunder vil finne opplysninger angående australsk forbrukerlov enten inni boksen eller hos din lokale Toro-forhandler.



Toro-garantien

En begrenset toårsgaranti

Betingelser og inkluderte produkter

Toro Company og datterselskapet Torp Warranty Company, i henhold til en avtale mellom dem, garanterer i fellesskap at ditt kommersielle Toro-produkt ("produktet") er uten feil i materialer eller håndverk i to år eller 1500 driftstimer*, avhengig av hva som inntreffer først. Denne garantien gjelder alle produkter, med unntak av luftemaskiner (se separate garantierklæringer for disse produktene). Der det finnes berettigede forhold, vil vi reparere produktet uten ekstra kostnad for deg, inkludert diagnose, arbeid, deler og transport. Denne garantien tar effekt på den dato som produktet leveres til kunden. * Produkt utstyrt med timeteller.

Instruksjoner for å innhente garantitjenester

Du er ansvarlig for å underrette distributøren eller den autoriserte forhandleren av kommersielle produkter om hvem du kjøpte produktet av, straks du tror at det foreligger et berettiget forhold. Hvis du trenger hjelp med å finne en distributør eller autorisert forhandler av kommersielle produkter, eller hvis du har spørsmål ang. dine garantirettigheter eller ansvar, kan du kontakte:

Toros serviceavdeling for kommersielle produkter
Toro Warranty Company
8111 Lyndale Avenue South
Bloomington, MN 55420-1196, USA
+1-952-888-8801 eller +1-800-952-2740
E-post: commercial.warranty@toro.com

Eierens ansvar

Som eier av produktet, er du ansvarlig for nødvendig vedlikehold og justeringer som beskrives i *brukerhåndboken*. Hvis du ikke utfører nødvendig vedlikehold og justeringer, kan dette føre til at garantien blir ugyldig.

Elementer og betingelser som ikke inkluderes

Ikke all produktsvikt eller feilfunksjon som finner sted i løpet av garantiperioden, er et resultat av defekter i materialene eller håndverket. Denne garantien dekker ikke følgende:

- Produktsvikt, som er et resultat av at man ikke har brukt originale Toro-deler ved utskiftninger, eller fra installering og bruk av tilleggsutstyr eller endret tilbehør som ikke kommer fra Toro. En separat garanti kan gis av produsenten for disse artiklene.
- Produktsvikt som er et resultat av at man ikke har utført anbefalt vedlikehold og/eller justeringer. Hvis du ikke vedlikeholder Toro-produktet i henhold til anbefalt vedlikehold som oppgitt i *brukerhåndboken*, kan dette føre til at garantikrav blir avslått.
- Produktsvikt som er et resultat av at man har brukt produktet på en grov, uaktsom eller uforsiktig måte.
- Deler som anses som forbruksdeler, bortsett fra om de er defekte. Eksempler på deler som anses som forbruksdeler, eller som brukes opp, under normal drift av produktet er, men er ikke begrenset til, bremseklosser og bremsebelegg, clutchbelegg, kniver, spoler, valser og lagre (tettet eller smurt), motstål, tennplugg, styrehjul og lagre, dekk, filtre, remmer og enkelte sprøytodeler som diafragma, munnstykker, kontrollventiler o.l.
- Feil forårsaket av utenforliggende krefter. Tilstander som anses å være utenforliggende krefter inkluderer, men er ikke begrenset til, vær, lagringsprosedyrer, ikke-godkjent bruk av kjølemidler, smøremidler, tilsetningsstoffer, gjødsel, vann eller kjemikalier o.l.
- Feil eller ytelsesproblemer på grunn av drivstoffbruk (f.eks. bensin, diesel eller biodiesel) som ikke samsvarer med de respektive bransjestandardene.

Land andre enn USA og Canada

Kunder som har kjøpt Toro-produkter som er eksportert fra USA eller Canada bør ta kontakt med sin Toro-distributør (forhandler) for å få garantipoliser for ditt land, din provins eller din delstat. Hvis du av en eller annen grunn er misfornøyd med din forhandlers tjenester eller har vanskeligheter med å skaffe deg informasjon om garantien, ta kontakt med importøren av Toro-produktene.

- Normal støy, vibrasjon, slitasje og forringelse.
- "Vanlig slitasje" inkluderer, men er ikke begrenset til, skade på seter pga. slitasje eller slipevirkning, slitte, lakkerte overflater, oppskrapte merker eller vinduer o.l.

Deler

Deler som skal skiftes ut som en del av nødvendig vedlikehold er garantert for perioden opp til tidspunktet for utskiftningen av delen. Deler som skiftes ut under garantien dekkes i gyldighetsperioden for garantien til originalproduktet og blir Toros eiendom. Toro vil ta den siste avgjørelsen om å reparere eventuelle eksisterende deler eller montere eller erstatte den. Toro kan bruke fabrikkreparerte deler for garantireparasjoner.

Garanti for dypsyklus- og litium-ionbatterier:

Dypsyklus- og litium-ion-batterier har et begrenset antall kilowattimer de kan levere i løpet av levetiden. Bruks-, lade- og vedlikeholdsteknikker kan forlenge eller forkorte den totale levetiden til batteriet. Etter hvert som batteriene i dette produktet brukes, vil mengden med faktisk arbeid mellom ladeintervallene sakte men sikkert minke til batteriet er helt brukt opp. Bytte av oppbrukte batterier, på grunn av normal forbruk, er produkteiers ansvar. Batteriene må kanskje byttes ut i løpet av den ordinære produktgaranti-perioden for eierens regning. Merk: (Kun litium-ionbatterier): Et litium-ionbatteri har en proporsjonsmessig delegaranti som begynner tredje året og gjelder til og med femte året, avhengig av driftstid og kilowattimer brukt. Les *brukerhåndboken* for mer informasjon.

Vedlikehold foretas for eierens regning

Trimming av motor, smøring, rengjøring og lakkering, utskifting av filtre, kjølevæske og utføring av anbefalt vedlikehold, er noen av de normale tjenestene som Toro-produkter forutsetter må foretas for eiers regning.

Generelle betingelser

Reparasjon av en autorisert Toro-distributør eller -forhandler er ditt eneste rettsmiddel under denne garantien.

Verken Toro Company eller Toro Warranty Company er ansvarlig for indirekte, tilfeldige eller betingede skader i forbindelse med bruk av Toro-produkter som dekkes av denne garantien, inkludert eventuelle kostnader eller utgifter forbundet med bruk av reserveutstyr eller -tjenester i perioder med feilfunksjon og ikke-bruk (innenfor rimelighetens grenser) i påvente av at reparasjoner skal foretas under denne garantien. Bortsett fra utslippsgarantien som det vises til nedenfor, hvis den gjelder, er det ingen andre uttrykkelige garantier. Alle impliserte garantier om salgbarhet og egnethet til bruk er begrenset til varigheten av denne uttrykkelige garantien.

Noen stater tillater ikke utelatelse av tilfeldige eller betingede skader eller begrensninger for hvor lenge en implisert garanti skal vare. Ovennevnte utelatelser og begrensninger gjelder derfor kanskje ikke for deg. Denne garantien gir deg spesielle rettigheter i henhold til loven, og du kan kanskje også ha andre rettigheter som varierer fra stat til stat.

Merknad ang. motorgaranti:

Systemet for utslippskontroll på ditt produkt dekkes kanskje av en separat garanti hvor kravene er fastsatt av det amerikanske miljøforvaltningsorganet EPA (EPA = Environmental Protection Agency) og/eller bilprodusentgruppen CARB (CARB = California Air Resources Board). Timebegrensningen som fastsettes ovenfor gjelder ikke for garantien for systemer for utslippskontroll. Du finner mer informasjon om dette i garantierklæringen for motorutslippskontroll i brukerhåndboken eller i dokumentasjonen fra motorprodusenten.