



# Kit Recycler® da 122 cm, 137 cm o 152 cm

Tosaerba rider TimeCutter o TimeCutter® HD

N° del modello 136-7488

N° del modello 136-7489

N° del modello 136-7490

## Istruzioni di installazione

### ⚠ AVVERTENZA

#### CALIFORNIA

#### Avvertenza norma "Proposition 65"

Il presente prodotto contiene una o più sostanze chimiche che nello Stato della California sono considerate cancerogene e causa di anomalie congenite o di altre problematiche della riproduzione.

## Installazione

### Parti sciolte

Verificate che sia stata spedita tutta la componentistica, facendo riferimento alla seguente tabella.

Procedura	Descrizione	Qté	Uso
<b>1</b>	Non occorrono parti	–	Preparazione della macchina.
<b>2</b>	Piastra di riempimento (solo Timecutter con piatti di taglio da 152 cm)	1	Preparazione del piatto di taglio.
<b>3</b>	Deflettore destro Protezione del deflettore Bullone a testa tonda (5/16" x 3/4") - solo per piatti di taglio da 122 cm e 152 cm Bullone a testa tonda (5/16" x 3/4") - solo per piatti di taglio da 137 cm Dado (5/16") - solo per piatti di taglio da 122 cm Dado (5/16") - solo per piatti di taglio da 137 cm e 152 cm Bullone (5/16" x 3/4") - solo per piatti di taglio da 122 cm Bullone (5/16" x 1 1/4") - solo per piatti di taglio da 152 cm Distanziale (solo piatti di taglio da 152 cm)	1 1 2 4 5 6 1 1 1	Montaggio del deflettore destro.
<b>4</b>	Inserito deflettore Bullone a testa rondella esagonale (5/16" x 3/4")	2 4	Montaggio degli inserti deflettori (solo piatti di taglio da 122 cm).



Procedura	Descrizione	Qté	Uso
<b>5</b>	Deflettore sinistro	1	Montaggio del deflettore sinistro.
	Bullone a testa tonda (5/16" x 3/4") - solo piatti di taglio da 122 cm	1	
	Dado (5/16") - solo per piatti di taglio da 122 cm	3	
	Bullone a testa tonda (5/16" x 3/4") - solo per piatti di taglio da 137 cm e 152 cm	1	
	Dado (5/16") - solo per piatti di taglio da 137 cm e 152 cm	4	
<b>6</b>	Adesivo	1	Montaggio dell'adesivo e delle lame mulching.
	Lama mulching	3	

# 1

## Preparazione della macchina

Non occorrono parti

### Procedura

1. Parcheggiate la macchina su terreno pianeggiante.
2. Disinserite la PDF, inserite il freno di stazionamento e spostate le leve di controllo del movimento verso l'esterno, in posizione di BLOCCO IN FOLLE.
3. Spegnete il motore ed estraete la chiave.

# 2

## Preparazione del piatto di taglio

Parti necessarie per questa operazione:

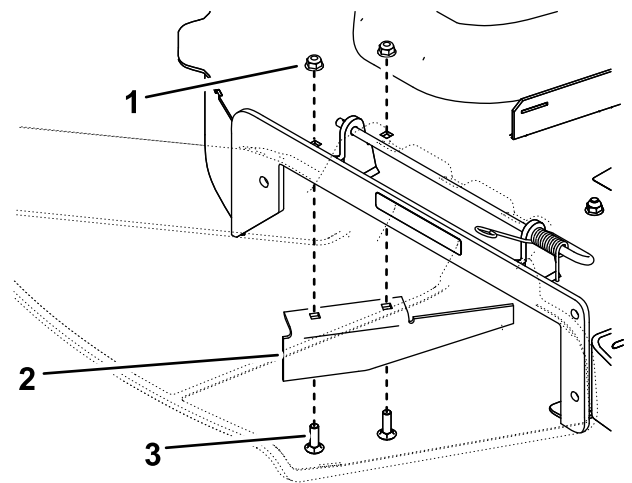
1	Piastra di riempimento (solo Timecutter con piatti di taglio da 152 cm)
---	---

### Procedura

1. Rimuovete il piatto di taglio dalla macchina; fate riferimento al *Manuale dell'operatore* per la macchina.
2. Capovolgete il piatto di taglio.
3. Rimuovete le lame di taglio preesistenti; fate riferimento al *Manuale dell'operatore* per la macchina.

4. Rimuovete i 2 bulloni e i 2 dadi che fissano il deflettore di scarico al piatto e rimuovete il deflettore di scarico (Figura 1).

**Nota:** Conservate il deflettore per effettuare nuovamente la conversione allo scarico laterale.



g209902

**Figura 1**

Piatto di taglio da 137 cm illustrato

- |                          |                |
|--------------------------|----------------|
| 1. Dado (2)              | 3. Bullone (2) |
| 2. Deflettore di scarico |                |

5. Per i Timecutter standard (non HD) con piatti di taglio da 152 cm, utilizzate i dispositivi di fissaggio per montare la piastra di riempimento (Figura 2).

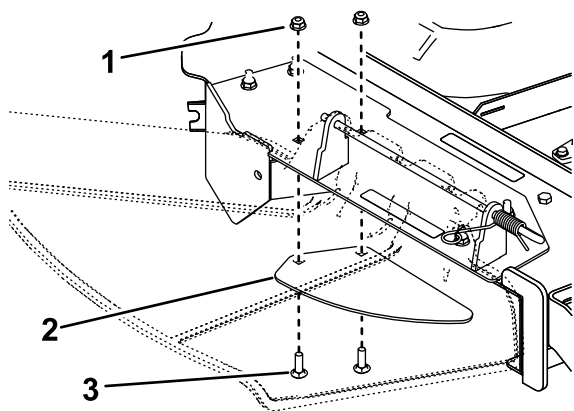


Figura 2

g219607

1. Dado (2)
2. Piastra di riempimento
3. Bullone (2)

6. Per tutte le altre macchine, montate i dispositivi di fissaggio negli stessi fori da cui erano stati inizialmente rimossi (Figura 1).

### ⚠ AVVERTENZA

**Fori aperti nel piatto di taglio sottopongono voi e gli altri ai detriti scagliati. I detriti scagliati attraverso i fori nel piatto di taglio possono causare infortuni.**

- **Non azionate mai la macchina senza la bulloneria montata in tutti i fori del piatto di taglio.**
- **Quando il deflettore viene rimosso chiudetene i fori di montaggio con la bulloneria necessaria.**

# 3

## Montaggio del deflettore destro

**Parti necessarie per questa operazione:**

1	Deflettore destro
1	Protezione del deflettore
2	Bullone a testa tonda (5/16" x 3/4") - solo per piatti di taglio da 122 cm e 152 cm
4	Bullone a testa tonda (5/16" x 3/4") - solo per piatti di taglio da 137 cm
5	Dado (5/16") - solo per piatti di taglio da 122 cm
6	Dado (5/16") - solo per piatti di taglio da 137 cm e 152 cm
1	Bullone (5/16" x 3/4") - solo per piatti di taglio da 122 cm
1	Bullone (5/16" x 1 1/4") - solo per piatti di taglio da 152 cm
1	Distanziale (solo piatti di taglio da 152 cm)

### Piatti di taglio da 122 cm

1. Montate il deflettore destro utilizzando i 2 dadi (5/16"), come illustrato nella Figura 3. Serrate i dispositivi di fissaggio manualmente.

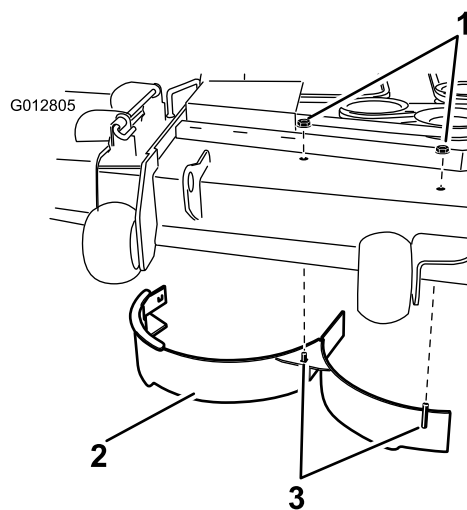
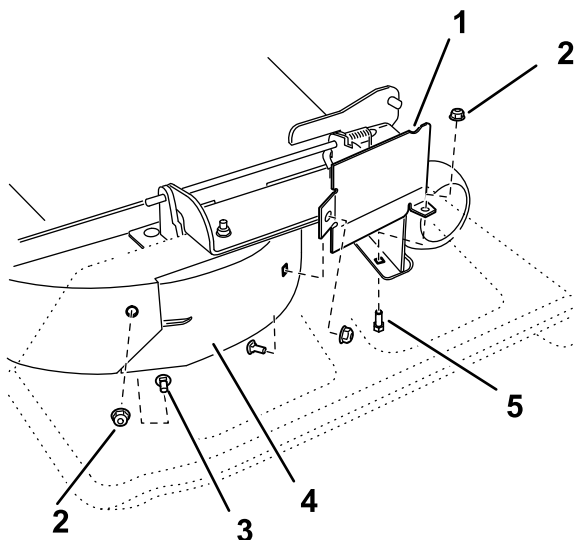


Figura 3

g012805

1. Dado (5/16")
2. Deflettore destro
3. Perni saldati

2. Montate la protezione del deflettore utilizzando un bullone (5/16" x 3/4"), un bullone a testa tonda (5/16" x 3/4") e 2 dadi (5/16"), come illustrato nella Figura 4. Serrate i dispositivi di fissaggio manualmente.



**Figura 4**

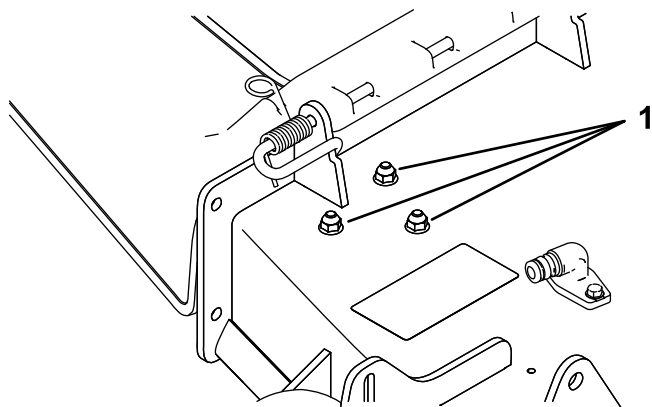
g219302

- |   |                           |
|---|---------------------------|
| 1. Protezione del deflettore            | 4. Deflettore destro      |
| 2. Dado (5/16")                         | 5. Bullone (5/16" x 3/4") |
| 3. Bullone a testa tonda (5/16" x 3/4") |                           |

- Fissate la parete posteriore del deflettore destro al piatto di taglio utilizzando un bullone a testa tonda (5/16" x 3/4") e un dado (5/16"), come illustrato nella [Figura 4](#).
- Serraggio di tutti i dispositivi di fissaggio.

## Piatti di taglio da 137 cm

- Rimuovete i dadi e i bulloni dalla posizione illustrata nella [Figura 5](#).

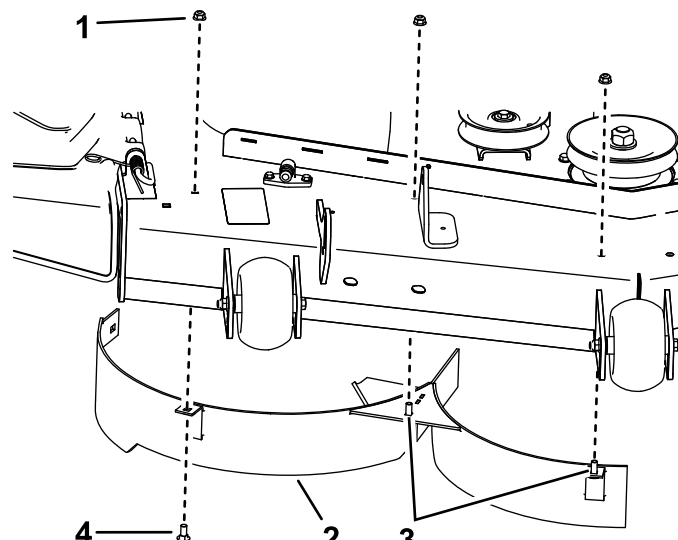


**Figura 5**

g209903

- Dadi e bulloni

- Montate il deflettore destro utilizzando un bullone a testa tonda (5/16" x 3/4") e 3 dadi (5/16"), come illustrato nella [Figura 6](#). Serrate i dispositivi di fissaggio manualmente.

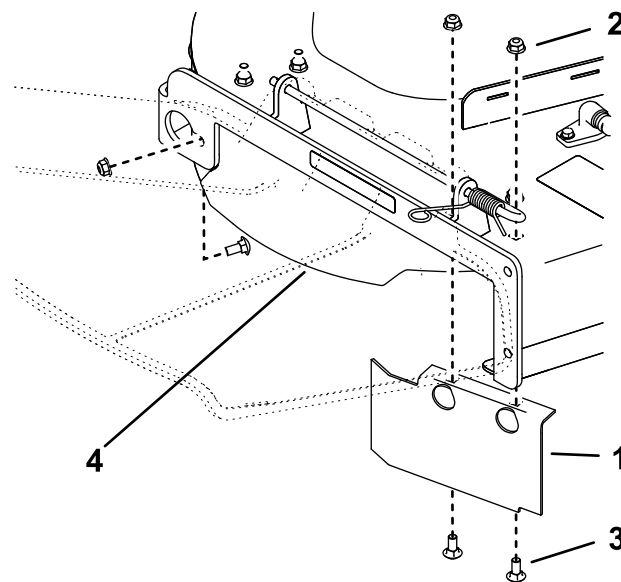


**Figura 6**

g209901

- |                      |   |
|----------------------|---|
| 1. Dado - 5/16" (3)  | 3. Perni saldati                        |
| 2. Deflettore destro | 4. Bullone a testa tonda (5/16" x 3/4") |

- Montate la protezione del deflettore utilizzando 2 bulloni a testa tonda (5/16" x 3/4") e 2 dadi (5/16"), come illustrato nella [Figura 7](#). Serrate i dispositivi di fissaggio manualmente.



**Figura 7**

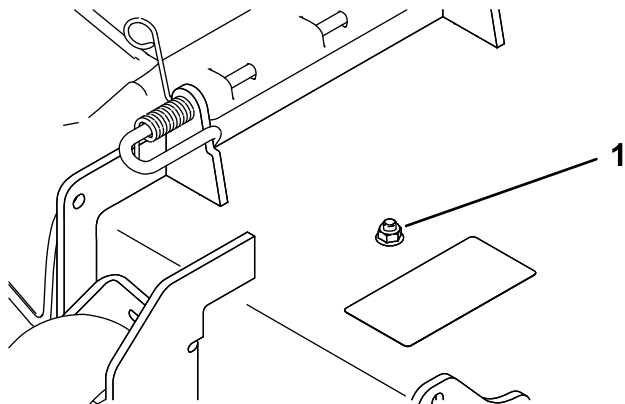
g209900

- |                              |   |
|------------------------------|---|
| 1. Protezione del deflettore | 3. Bullone a testa tonda (5/16" x 3/4") |
| 2. Dado (5/16")              | 4. Deflettore destro                    |

- Fissate la parete posteriore del deflettore destro al piatto di taglio utilizzando un bullone a testa tonda (5/16" x 3/4") e un dado (5/16"), come illustrato nella [Figura 7](#).
- Serraggio di tutti i dispositivi di fissaggio.

## Piatti di taglio da 152 cm

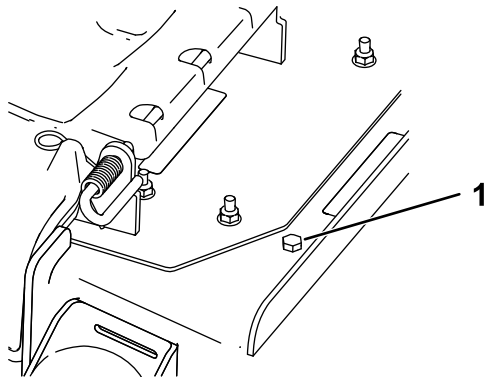
1. Rimuovete il dado e il bullone dalla posizione illustrata nella [Figura 8](#) o [Figura 9](#).



**Figura 8**  
TimeCutter HD

g219304

1. Dado e bullone

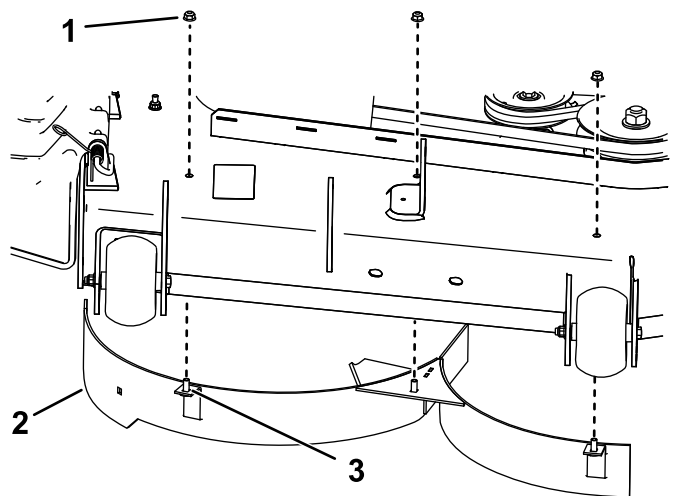


**Figura 9**  
Timecutter (non HD)

g219325

1. Dado e bullone

2. Montate il deflettore destro utilizzando i 3 dadi (5/16"), come illustrato nella [Figura 10](#). Serrate i dispositivi di fissaggio manualmente.



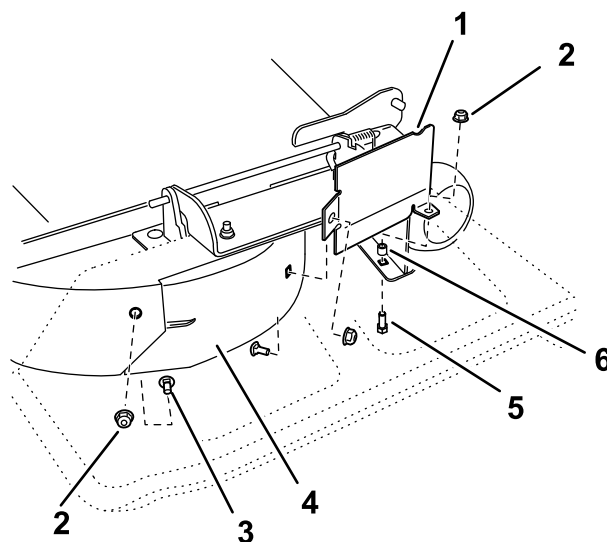
**Figura 10**

g219326

1. Dado - 5/16" (3)
2. Deflettore destro
3. Perno saldato (3)

3. Per le macchine TimeCutter HD, montate la protezione del deflettore utilizzando 1 bullone a testa tonda (5/16" x 3/4"), 1distanziale e 2 dadi (5/16"), come illustrato nella [Figura 11](#).

Per le macchine TimeCutter standard (non HD), montate la protezione del deflettore utilizzando 1 bullone a testa tonda (5/16" x 1 1/4") e 2 dadi (5/16").



**Figura 11**

g210026

1. Protezione del deflettore
2. Dado (5/16")
3. Bullone a testa tonda (5/16" x 3/4")
4. Deflettore destro
5. Bullone a testa tonda
6. Distanziale (solo Timecutter HD)

4. Fissate la parete posteriore del deflettore destro al piatto di taglio utilizzando un bullone a testa tonda (5/16" x 3/4") e un dado (5/16"), come illustrato nella [Figura 11](#).

5. Serrate i dispositivi di fissaggio manualmente.

# 4

## Montaggio degli inserti deflettori

Solo piatti di taglio da 122 cm

Parti necessarie per questa operazione:

2	Inserto deflettore
4	Bullone a testa rondella esagonale (5/16" x 3/4")

### Procedura

Montate gli inserti deflettori sul sottoscocca del piatto utilizzando 4 bulloni a testa esagonale (5/16" x 3/4") nei punti illustrati nella [Figura 12](#).

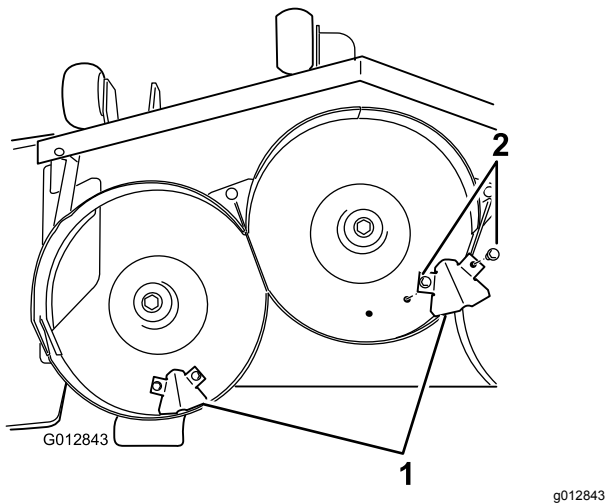


Figura 12

1. Inserto deflettore
2. Bullone a testa esagonale - 5/16" x 3/4" (4)

# 5

## Montaggio del deflettore sinistro

Parti necessarie per questa operazione:

1	Deflettore sinistro
1	Bullone a testa tonda (5/16" x 3/4") - solo piatti di taglio da 122 cm
3	Dado (5/16") - solo per piatti di taglio da 122 cm
1	Bullone a testa tonda (5/16" x 3/4") - solo per piatti di taglio da 137 cm e 152 cm
4	Dado (5/16") - solo per piatti di taglio da 137 cm e 152 cm

### Procedura

1. Montate il deflettore sinistro come segue:
  - Per i piatti di taglio da 122 cm, montate il deflettore sinistro utilizzando 3 dadi (5/16") e un bullone a testa tonda (5/16" x 3/4"), come illustrato nella [Figura 13](#).

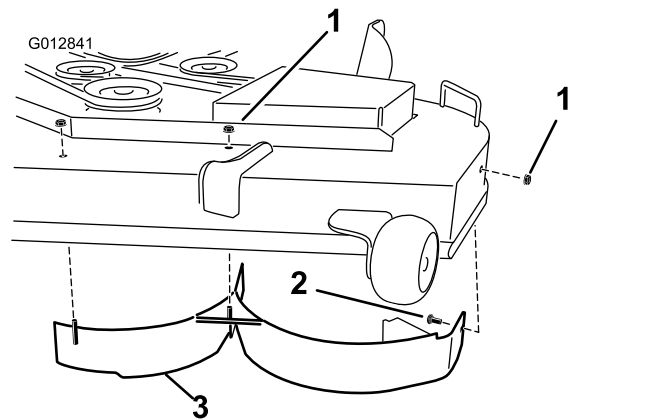
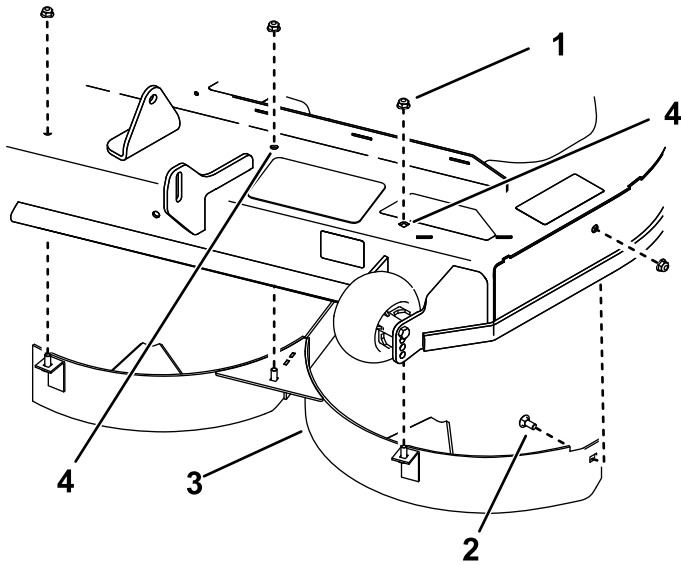


Figura 13

1. Dado (5/16")
2. Bullone a testa tonda (5/16" x 3/4")
3. Deflettore sinistro

- Per i piatti di taglio da 137 e 152 cm, rimuovete la bulloneria preesistente dai fori illustrati nella [Figura 14](#) e montate il deflettore sinistro utilizzando 4 dadi (5/16") e un bullone a testa tonda (5/16" x 3/4").



**Figura 14**

g219327

- |   |   |
|---|---|
| 1. Dado - 5/16" (4)                     | 3. Deflettore sinistro                                  |
| 2. Bullone a testa tonda (5/16" x 3/4") | 4. Rimuovete la bulloneria preesistente da questi fori. |

2. Serraggio di tutti i dispositivi di fissaggio.

# 6

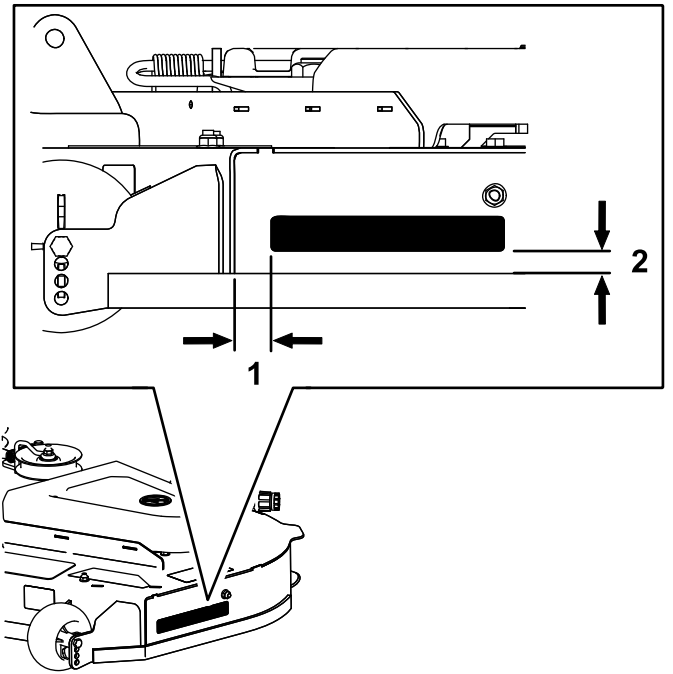
## Montaggio dell'adesivo e delle lame mulching

Parti necessarie per questa operazione:

1	Adesivo
3	Lama mulching

### Procedura

1. Montate l'adesivo sul piatto di taglio, nel punto indicato nella [Figura 15](#).



**Figura 15**

g209974

- |          |          |
|----------|----------|
| 1. 30 mm | 2. 17 mm |
|----------|----------|

2. Montate le lame mulching; fate riferimento al *Manuale dell'operatore* per la macchina.
3. Montate il piatto di taglio sulla macchina; fate riferimento al *Manuale dell'operatore* per la macchina.

# Funzionamento

## Suggerimenti

### Utilizzo dell'impostazione alta velocità

Per ottenere migliori risultati e garantire la massima circolazione dell'aria, regolate il motore in posizione di MASSIMA. L'aria è necessaria per sminuzzare l'erba tagliata, quindi si raccomanda di non utilizzare un'altezza di taglio tanto bassa da circondare completamente il tosaerba da erba non tagliata. Perché l'aria venga aspirata nel tosaerba, lasciate sempre un lato del tosaerba lontano dall'erba non tagliata.

### Primo taglio del tappeto erboso

Tagliate l'erba leggermente più alta del normale per evitare che il tosaerba venga a contatto con le asperità del terreno. Tuttavia, in genere l'altezza migliore è quella usata in passato. Quando l'erba da tagliare ha un'altezza superiore a 15 cm, falciate il prato due volte, per garantire una qualità di taglio accettabile.

### Taglio di un terzo del filo d'erba

Tagliate circa un terzo del filo d'erba. Si raccomanda di non superare questa altezza, a meno che l'erba non sia rada, oppure ad autunno inoltrato quando l'erba cresce più lentamente.

### Direzione di tosatura alternata

Alternate la direzione della tosatura per mantenere l'erba eretta. In tal modo si agevola lo spargimento dello sfalcio per una migliore decomposizione e fertilizzazione.

### Intervalli di taglio corretti

L'erba cresce a ritmi diversi in momenti diversi dell'anno. Per mantenere la stessa altezza di taglio, tosate più spesso all'inizio della primavera. Poiché a mezza estate il ritmo di crescita dell'erba rallenta, tagliate l'erba meno di frequente. Qualora l'erba non sia stata tagliata per un periodo prolungato, tagliatela prima a un'altezza di taglio elevata, e di nuovo 2 giorni dopo, riducendo gradualmente l'altezza di taglio.

### Utilizzo di una velocità di taglio inferiore

Per migliorare la qualità del taglio, in determinate condizioni scegliete una velocità di spostamento inferiore.

## Come evitare di tosare eccessivamente il tappeto erboso

Durante la tosatura di tappeto erboso disomogeneo, alzate l'altezza di taglio per evitare strappi sul manto erboso.

### Arresto della macchina

Se si arresta la marcia avanti della macchina durante la tosatura, sul tappeto erboso potrebbe depositarsi un mucchio di sfalcio. Per evitare questo inconveniente, spostatevi con le lame innestate verso un'area già tosata oppure arrestate il piatto di taglio mentre avanzate.

### Mantenimento della pulizia del sottoscocca del tosaerba

Eliminate l'erba falciata e la morchia dal sottoscocca del tosaerba dopo ogni utilizzo. In caso di accumulo di sfalcio e detriti all'interno del tosaerba, la qualità di taglio può risultare insoddisfacente.

### Mantenimento della lama (o delle lame)

Mantenete affilata la lama per l'intera stagione di taglio, al fine di evitare lo strappo e la frammentazione dell'erba. In caso contrario i bordi dell'erba diventano marrone, di conseguenza l'erba cresce più lentamente ed è più soggetta a malattie. Dopo ogni utilizzo controllate che le lame siano affilate e non presentino danni o segni di usura. All'occorrenza, limate eventuali tacche ed affilate le lame. Sostituite immediatamente la lama se è danneggiata o usurata, utilizzando una lama di ricambio originale Toro.