



HoverPro® 400 Makinesi

Model Numarası 02615—Seri Numarası 314000001 ve Üstü

Kullanıcı Kılavuzu

Giriş

UYARI

CALIFORNIA Öneri 65 Uyarısı

Bu üründe Kaliforniya Eyaletince kansere, doğum kusurlarına ve üreme sorunlarına yol açtığı bilinen kimyasal veya kimyasallar bulunmaktadır.

Bu ürünün motor egzoz gazında Kaliforniya eyaletince kansere, doğum kusurlarına ve üremeyle ilgili diğer zararlara yol açtığı bilinen kimyasallar vardır.

Kaliforniya Kamu Kaynakları Yasası Bölüm 4442 veya 4443 uyarınca, motorun, Bölüm 4442'de belirtildiği gibi iyi çalışır durumdaki bir kıvılcım tutucuyla donatılmadığı veya yangının önlenmesine uygun bir şekilde üretilip tasarlanmadığı takdirde orman, çalı veya çimle kaplı bir yerde kullanılması veya çalıştırılması yasaktır.

Bu kıvılcımlı ateşleme sistemi Kanada Standardı ICES-002'ye uyumludur.

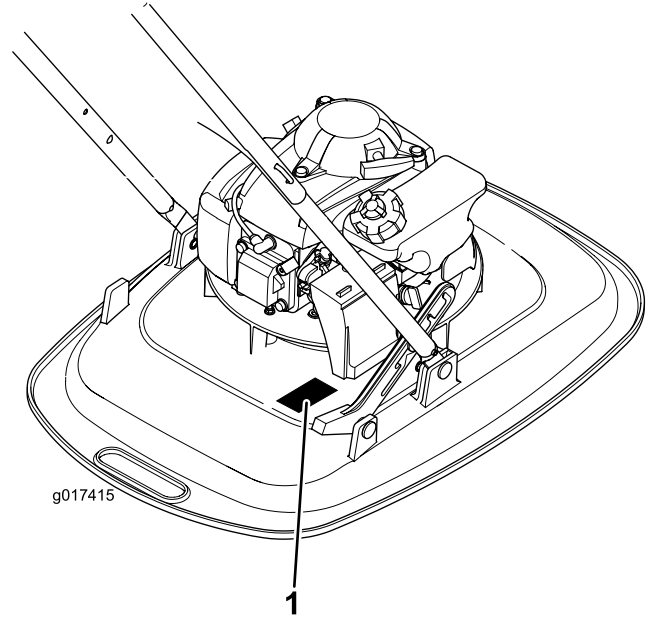
Ekteki Motor Kullanım Kılavuzu, ABD Çevre Koruma Ajansı (EPA) ve emisyon sistemleri, bakım ve garanti ile ilgili Kaliforniya Emisyon Kontrol Yönetmeliği hakkında bilgi vermek üzere sunulmuştur. Yedek parçalar motorun üreticisi kanalıyla sipariş edilebilir.

Ürününüzü nasıl düzgün şekilde çalıştırıp koruyacağınızı ve yaralanmaları ve ürüne hasar gelmesini nasıl önleyebileceğinizi öğrenmek için bu bilgileri dikkatlice okuyun. Ürünü düzgün ve güvenli bir şekilde çalıştırmak sizin sorumluluğunuzdur. İleride başvurmak üzere saklayın.

Ürün ve aksesuar bilgileri, bir satıcı bulmak veya ürününüzü kayıt altına almak için Toro ile doğrudan www.Toro.com üzerinden irtibata geçebilirsiniz.

Servis, orijinal Toro parçaları veya ilave bilgilere ihtiyaç duyduğunuzda, bir Yetkili Servis Satıcısı veya Toro Müşteri Hizmetleriyle irtibata geçin ve ürününüzün

model ve seri numaralarını hazır bulundurun. **Şekil 1** Ürünün model ve seri numaralarının yerini tanımlar.



Şekil 1

1. Model ve seri numara plakası

Ürünün modeli ve seri numaralarını aşağıdaki boş alana yazın:

Model Numarası _____

Seri Numarası _____

Bu kılavuz potansiyel tehlikeleri tanımlar, (**Şekil 2**) güvenlik uyarısı sembolüyle tanımlanan güvenlik mesajlarına sahiptir, bu mesajlar tavsiye edilen önlemlere uymamanız halinde ciddi yaralanma veya ölümlerle sonuçlanabilecek bir tehlike hakkında uyarı verir.



Şekil 2

1. Güvenlik uyarısı sembolü



Bu kılavuzda bilgileri vurgulamak için 2 kelime kullanılır. **Önemli** kelimesi özel mekanik bilgilere dikkat çeker ve **Not** kelimesi özel dikkate değer genel bilgileri vurgular.

Belirtilmiş motor beygir gücüne sahip modellerde, motorun brüt beygir gücü, SAE J1349'a uygun şekilde motor üreticisi tarafından laboratuvarında ölçülmüştür. Güvenlik, emisyon ve çalıştırma gereksinimlerini karşılamak amacıyla ayarlama yapıldığı için, bu sınıf makinelerle ait motorun gerçek beygir gücü önemli ölçüde daha düşük olacaktır.

İçindekiler

Giriş	1
Güvenlik	2
Genel İşletme	2
Yokuşta İşletme	3
Çocuklar	3
Bakım	3
Ses Basıncı	4
Ses Gücü	4
Titreşim	4
Güvenlik ve Talimat Etiketi	5
Kurulum	6
1 Kolun Montajı	6
2 Motora Yağ Doldurma	6
Ürüne genel bakış	7
Özellikler	8
Çalıştırma	8
Yakıt Tankını Doldurma	8
Motor Yağı Seviyesinin Kontrolü	9
Kesim Yüksekliğini Ayarlama	9
Motoru Çalıştırma	10
Kol Konumunu Ayarlama	10
Motoru Durdurma	11
Taşıma	11
Çalıştırma İpuçları	12
Bakım	13
Önerilen Bakım Çizelgesi	13
Bakım için Hazırlık	13
Hava Temizleyicisini Değiştirme	14
Motorun Yağını Değiştirme	14
Bujinin Bakımı	15
Naylon Kesme Kordonunu Değiştirme	15
Makineyi Temizleme	15
Depolama	16
Makinenin Depolama için Hazırlanması	16
Sorun giderme	17

Güvenlik

Bu kesme makinesi elleri ve ayakları koparabilir ve cisim fırlatabilir. Aşağıdaki güvenlik talimatlarına

uyulmaması ciddi yaralanma veya ölüme yol açabilir.

Aşağıdaki güvenlik bölümü ANSI B71.4–2012 ve EN 14910:'ten uyarlanmıştır.

Genel İşletme

- *İşletme Kılavuzu* ve diğer eğitim dokümanlarını okuyun. Eğer operatörler veya teknisyenler İngilizce okuyamıyorsa, bu dokümanları onlara açıklamak mal sahibinin sorumluluğudur.
- Ekipmanın güvenli şekilde çalıştırılması, operatör kontrolleri ve güvenlik işaretlerini öğrenin.
- Tüm operatör ve teknisyenlere eğitim verilmelidir. Mal sahibi kullanıcıları eğitmekten sorumludur.
- Çocuklar veya eğitimsiz kişilerin ekipmanı çalıştırması veya bakımını yapmasına asla izin vermeyin. Yerel yönetmelikler operatörün asgari çalışma yaşını kısıtlayabilir.
- Mal sahibi/kullanıcı, kendilerinin, diğer kişilerin veya mülkiyetin başına gelebilecek kaza veya yaralanmaları önleyebilir ve bunlardan sorumludur.
- Makinenin yakınına veya altına el veya ayaklarınızı koymayın.
- İşi düzgün ve güvenli bir şekilde yürütmek amacıyla, hangi aksesuar ve ek parçaların gerekli olduğunu belirlemek için araziye değerlendirin. Sadece üretici tarafından onaylanmış aksesuar ve ek parçaları kullanın.
- Sahayı kesme hattı tarafından fırlatılabilecek taşlar, kablolar, oyuncaklar, vb. cisimlerden arındırın. Motor çalışırken kolun arkasında durun.
- Çalıştırmaya başlamadan önce sahada olayı izleyen kimsenin bulunmadığından emin olun. Eğer biri sahaya girerse makineyi durdurun.
- Daima dayanıklı, kaymayan ayakkabılar ve uzun pantolon giyin.
- Bare, güvenlik gözlükleri ve kulak tıkacı dahil, uygun giysiler giyin. Uzun saçınızı toplayın. Takı takmayın.
- Mutlaka gerekmediği sürece makineyi arkaya doğru çekmeyin. Arkaya doğru hareket etmeden önce ederken daima aşağı ve geri bakın.
- Viraj dönerken ve yollarla kaldırılmaları geçerken yavaşlayın ve dikkatli olun. Biçme işlemi yapmıyorsanız kesme elemanını durdurun.
- Atılan malzemeleri asla birine doğru yönlendirmeyin. Bir duvara veya engele doğru malzeme atımından kaçının. Malzemeler operatöre doğru geri sekebilir. Çakıllı yüzeyleri geçerken kesme hattını durdurun.
- Operatörün mevcudiyet kontrollerinin, güvenlik anahtarlarının ve kalkanların takılı ve düzgün

çalışıyor olduğunu kontrol edin. Bunlar düzgün çalışmıyorsa makineyi çalıştırmayın.

- Çalışan bir makineyi asla başıboş bırakmayın.
- Motoru durdurun ve kesme hattı tamamen durana kadar bekleyin, makineyi temizlemeden veya tıkanıklığını açmadan önce buji telini sökün.
- Makineyi sadece gün ışığı veya iyi yapay aydınlatma altında çalıştırın.
- Yorgun, hasta veya alkol / uyuşturucu etkisi altındayken makineyi çalıştırmayın.
- Makineyi asla ıslak çimde çalıştırmayın. Adımlarınıza daima dikkat edin; yürüyün; asla koşmayın.
- Motor çalışırken kaputu asla kaldırmayın.
- Eğer motor anormal şekilde titremeye başlarsa, motoru durdurun ve nedenini derhal kontrol edin. Titreşim genellikle bir sorun olduğunun uyarısıdır.
- Makineyi bir römork veya kamyonu yükler veya indirirken dikkatli olun.

Yokuşta İşletme

Yokuşlar kayma ve düşme kazalarıyla ilgili ana bir faktör olup, ciddi yaralanmalara yol açabilirler. Tüm yokuşların üzerindeki çalışmalar ilave dikkat gerektirir. Eğer bir yokuş üzerinde kendinizi rahat hissetmiyorsanız, biçme işlemi yapmayın.

- Delikler, palet izleri, tümsekler, taşlar veya diğer gizli cisimlere dikkat edin. Düz olmayan arazi bir kayma ve düşme kazasına yol açabilir. Uzun çimler engelleri gizleyebilir.
- Islak çimler veya aşırı dik yokuşlar üzerinde biçme işlemi yapmayın. Adımlara dikkat edilmemesi bir kayma ve düşme kazasına yol açabilir.
- Düşük banket, hendek ve yapay setlerin yakınında biçme işlemi yapmayın. Adımınızı veya dengenizi kaybedebilirsiniz.
- Makineyi kullanırken, her iki elinizi de daima tutacağın üzerinde tutun.
- Eğimin fazla olduğu yerlerde eğitimin üst kısmında kesim yaparken daha uzun bir alana erişilmesi gerektiğinde, HoverPro'ya asla ip bağlamayın; opsiyonel tutacak uzatma setini kullanın.

Çocuklar

Eğer operatör çocukların varlığından haberdar değilse trajik kazalar meydana gelebilir. Çocuklar çoğunlukla makineye ve biçme faaliyetine ilgi duyarlar. **Asla** çocukların en son gördüğünüz yerde kalacağını varsaymayın.

- Çocukları biçme sahasından uzakta, operatör dışındaki sorumlu bir yetişkinin gözetimi altında tutun.

- Tetikte olun ve bir çocuk sahaya girerse makineyi kapatın.
- Çocukların makineyi çalıştırmasına asla izin vermeyin.
- Bir çocuğu görmenizi engelleyebilecek görünmeyen köşelere, çalılara, ağaçlara veya diğer cisimlere yaklaşırken çok dikkatli olun.

Bakım

Güvenli Benzin Kullanımı

Ferdi yaralanma veya mülkiyete hasar gelmesini önlemek için, benzini kullanırken son derece dikkatli olun. Benzin son derece yanıcıdır ve buharı patlayıcıdır.

- Tüm sigara, puro, pipo ve diğer tutuşturucu kaynakları söndürün.
- Sadece onaylanmış bir benzin kabı kullanın.
- Motor çalışırken asla gaz kapağını sökmeyin veya yakıt eklemeyin. Yakıt ikmalinden önce motorun soğumasını bekleyin.
- Makineye asla iç mekanda yakıt ikmali yapmayın veya boşaltmayın.
- Bir su ısıtıcısı veya diğer cihazlarda bulunan tipte açık alev, kıvılcım veya tutuşturma alevi olan yerlerde makineyi veya yakıt kabını asla depolamayın.
- Bir aracın içinde veya plastik ayar levhasına sahip bir kamyon veya römork yatağı üzerinde asla kapları doldurmayın. Doldurma öncesi kapları daima aracınızdan uzak bir yere koyun.
- Kamyon veya römorktan gazla çalışan ekipmanı sökün ve yakıt ikmalini yerde yapın. Eğer bu mümkün değilse, bu ekipmanlara bir benzin dağıtma nozülü yerine taşınabilir bir kapla yakıt ikmali yapın.
- Yakıt ikmali tamamlanana kadar nozülü, yakıt deposunun veya kabın ağızıyla daima temas halinde tutun. Bir nozül kilidi açma cihazı kullanmayın.
- Eğer giysilere yakıt dökülürse, giysileri derhal değiştirin.
- Yakıt deposunu asla aşırı doldurmayın. Gaz kapağını yerine takın ve iyice sıkın.

⚠ UYARI

Egzoz gazı sizi öldürebilecek kokusuz, ölümcül bir zehir olan karbon monoksit içerir.

Motoru iç mekanlarda veya kapalı bir alanda çalıştırmayın.

Genel Bakım

- Makineyi asla kapalı bir alanda çalıştırmayın.
- Ekipmanın güvenli çalışma durumunda olmasını sağlamak için tüm somun ve civataları sıkı tutun.
- Güvenli cihazlarının ayarlarıyla asla oynamayın. Düzgün şekilde çalıştıklarını düzenli olarak kontrol edin.
- Makinede çim, yaprak veya diğer kalıntıların birikmesine izin vermeyin. Dökülen yağ veya yakıtı temizleyin ve yakıtta bulanmış tüm kalıntıları ortadan kaldırın. Kapalı bir alanda depolamadan önce makinenin soğumasını bekleyin.
- Motor çalışırken asla ayarlama veya onarım yapmayın. Motorun istenmeden çalışmaya başlamasını önlemek için buji telini ve topraklamasını sökün.
- Motorun regülatör ayarını değiştirmeyin veya aşırı hızda çalıştırmayın.
- Güvenlik ve talimat etiketlerini gerekli şekilde koruyun veya değiştirin.
- Eğer benzin dökülürse, motoru çalıştırmayı denemeyin, bunun yerine makineyi dökülmenin olduğu alandan uzağa çekin ve benzin buharı uçana kadar bir tutuşturma kaynağı oluşturmaktan kaçının.
- Arızalı kıvılcım tutucuları değiştirin.
- Kullanım öncesi, kesme hattının, civataların ve kesici tertibatının aşınmamış veya hasar görmemiş olduğunu daima görsel olarak kontrol edin. Aşınmış veya hasarlı kesme hatlarını takımlar halinde değiştirerek dengeyi koruyun.
- Çim dışındaki yüzeyleri geçerken makinenin taşıma için yana yatırılması ve makinenin biçilecek alana doğru veya alandan geri taşınması esnasında, kesme hattını durdurun.
- Motor çalışırken makineyi asla kaldırmayın veya taşımayın.
- Motoru durdurun ve buji telini sökün, tüm hareketli parçaların tamamen durduğundan emin olun:
 - Tıkanmış yerleri temizlemeden önce.
 - Makineyi kontrol etmeden, temizlemeden veya üzerinde çalışmadan önce.
 - Bir yabancı cisme vurduktan sonra. Makinede hasar kontrolü yapın ve makineyi tekrar başlatmadan ve çalıştırmadan önce onarımları gerçekleştirin.
 - Makine anormal şekilde titremeye başlarsa.
 - Makinenin yanından ayrıldığınız zaman.
 - Yakıt ikmali yapmadan önce.
- Makineyi 25 dereceden fazla döndürecekmeniz öncelikle motorun ve yakıt tankının boş olduğundan emin olun.

- Kesme hattını kontrol ederken dikkatli olun. Kesme hattını sarın veya eldiven giyin ve bunların bakımını yaparken dikkatli olun. Sadece kesme hattını değiştirin.
- El ve ayaklarınızı hareketli parçalardan uzak tutun. Mümkünse, motor çalışırken ayarlama yapmayın
- Makineyi depolarken veya taşıırken yakıt akışını kesin. Açık alevlerin yakınında yakıt ikmali yapmayın ve iç mekanlarda yakıtı boşaltmayın.
- Makineyi düz bir zemin üzerinde park edin. Makinenin bakımını eğitimsiz personelin yapmasına asla izin vermeyin.
- Herhangi bir kapalı mekanda depolamadan önce motorun soğumasını bekleyin.
- Güvenlik için aşınmış veya hasarlı parçaları değiştirin.
- Eğer yakıt deposu boşaltılacaksa, bu işlem dış mekanda yapılmalıdır. Boşaltılan yakıt, yakıt depolama için özel olarak tasarlanmış bir kaptaki saklanmalı veya dikkatli şekilde atılmalıdır.
- *Kullanıcı Kılavuzu*'na uygun şekilde motoru dikkatlice çalıştırın ve ayaklarınızı kesme elemanlarından uzak tutun.
- Kırpıcının çalıştırma için yana yatırılması durumu dışında, motoru çalıştırırken kırpıcıyı yana yatırmayın. Bu durumda mutlak gerekli olandan daha fazla yana yatırmayın ve sadece operatörden uzak olan tarafı yukarı kaldırın.
- Kırpıcıyı düzenli olarak kontrol edin ve güvenlik için aşınmış veya hasarlı parçaları değiştirin. Kesme ünitesini asla metal parçalarla değiştirmeyin ve sadece kırpıcının çalışma hızında kullanım için uygun olan kesme kafaları ve kesme elemanlarını kullanın;

Ses Basıncı

Bu makinenin, operatörün kulağında 2 dBA Belirsizlik Değeri (K) içeren 88 dBA'lık bir ses basınç seviyesi vardır. Ses basınç seviyesi, EN ISO 11201'de özetlenen prosedürlere uygun şekilde belirlenmiştir.

Ses Gücü

Bu makinenin, garantili olarak 2 dBA Belirsizlik Değeri (K) içeren 98 dBA'lık bir ses gücü seviyesi vardır. Ses gücü seviyesi, EN ISO 3744'te özetlenen prosedürlere uygun şekilde belirlenmiştir.

Titreşim

Sol taraf için ölçülen titreşim seviyesi = 3,4 m/s²

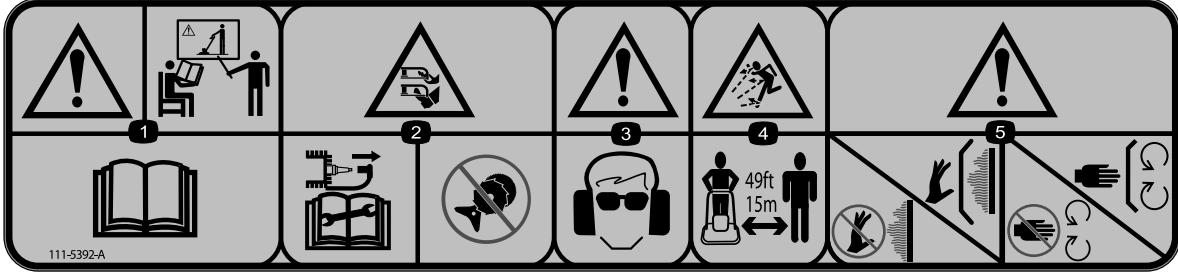
Sağ taraf için ölçülen titreşim seviyesi = 4,4 m/s².

Belirsizlik Değeri (K) = 2 m/s².

Ölçülen değerler EN ISO 20643'te özetlenen prosedürlere uygun şekilde belirlenmiştir.

Güvenlik ve Talimat Etiketi

Önemli: Güvenlik ve talimat etiketleri, potansiyel tehlike içeren alanların yakınında bulunur. Hasarlı etiketleri değiştirin.



111-5392

decal111-5392

1. Uyarı – Ürün hakkında eğitim alın; *Kullanıcı Kılavuzu*'nu okuyun.
2. El veya ayağın kesilme/kopma tehlikesi, Flexiblade hattı; makine üzerinde çalışmadan önce buji telini sökün; asla metal kesme parçaları takmayın.
3. Uyarı – gözlük ve kulak tıkacı takın.
4. Fırlatılan cisim tehlikesi; izleyen kişileri makineden en az 15 m uzakta tutun.
5. Uyarı – sıcak yüzeylere dokunmayın; kalkanları yerinde tutun; Hareketli parçalardan uzak durun; kalkanları yerinde tutun.



94-8072

decal94-8072

1. Uyarı – El veya ayağın kesilme/kopma tehlikesi, kesme mekanizması.



g017410

H295159

g017410

1. Motorun durması

For USA and CANADA market

THIS PRODUCT IS INTENDED FOR COMMERCIAL USE ONLY
AND DOES NOT COMPLY WITH THE CPSC MANDATORY SAFETY
STANDARD 16 C.F.R PART 1205 APPLICABLE TO THIS PRODUCT.
SALE OF THIS PRODUCT TO A RESIDENTIAL CUSTOMER WOULD
BE IN VIOLATION OF SECTION 19(a)(1) OF THE CONSUMER
PRODUCT SAFETY ACT AND COULD EXPOSE THE SELLER
TO CIVIL AND CRIMINAL PENALTIES.

111-1210 C

decal111-1210

111-1210

Kurulum

Not: Normal çalıştırma konumundan makinenin sağ ve sol tarafını belirleyin.

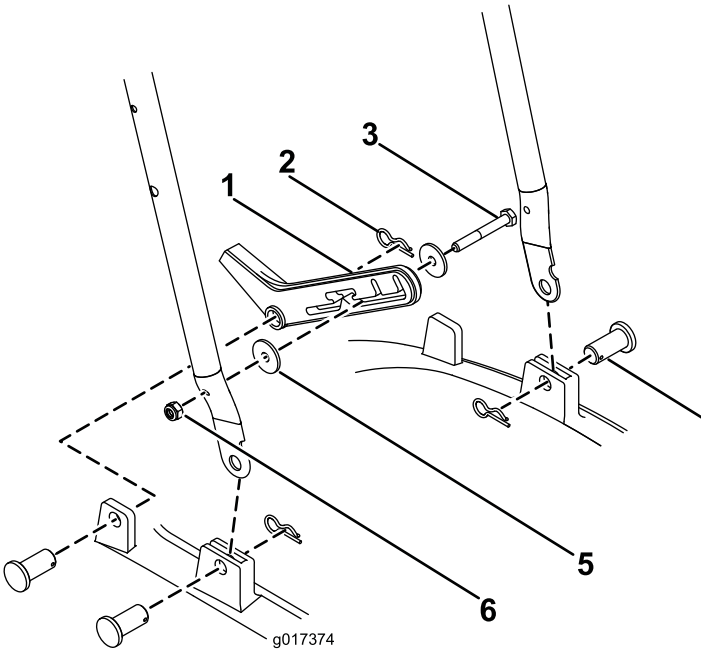
1

Kolun Montajı

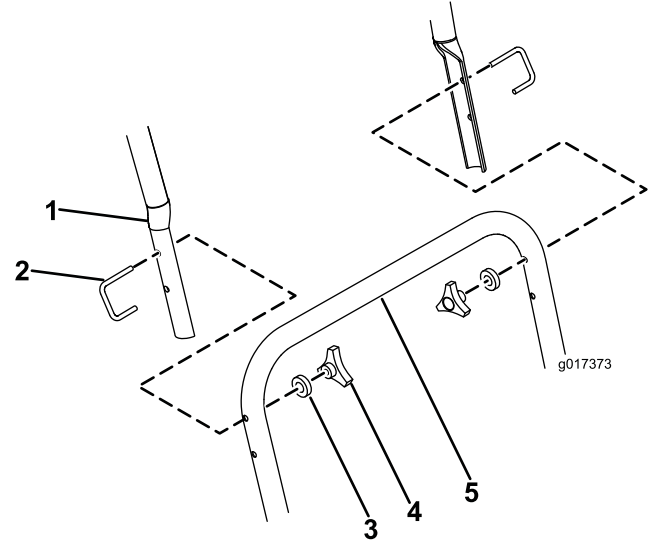
Hiçbir Parça Gerekmiyor

Prosedür

1. Alt kolu gövdenin içine kaydırın (Şekil 3).



Şekil 3



Şekil 4

1. Üst kol
2. El çarkı
3. Rondela
4. U civata
5. Alt kol

2

Motora Yağ Doldurma

Hiçbir Parça Gerekmiyor

Prosedür

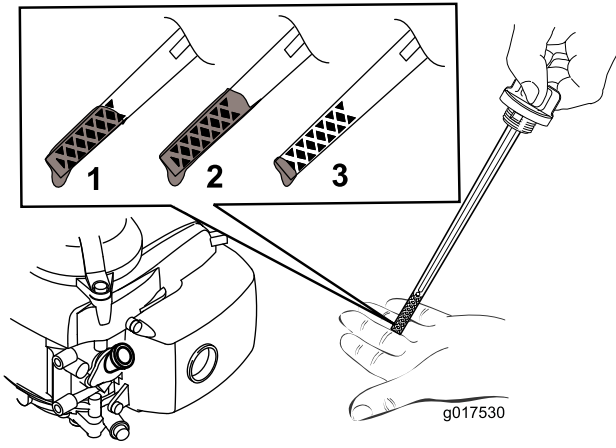
Önemli: Makineniz motorda yağla birlikte gönderilmez. Motoru çalıştırmadan önce, motora yağ doldurun.

Azami dolum: 0,59 L, tip: Çok Nitelikli Madeni 10W-30 yağ; API bakım sınıfı SF, SG, SH, SJ, SL veya üstü.

1. Makineyi düz bir yüzeye götürün.
2. Yağ çubuğunu çıkarın (Şekil 5).

2. Her iki tarafı bir tutma pimi ve firketeyle sabitleyin (Şekil 3).
3. Bir M6 somun, M6 cıvata ve 2 rondela kullanarak ayak kalkanını alt kolun sağ tarafına sabitleyin (Şekil 3).
4. Ayak kalkanını gövdeye bir tutma pimi ve firketeyle sabitleyin(Şekil 3).
5. Üst kolu alt kola, her iki tarafı bir U cıvata, M6 rondela ve el çarkı kullanarak sabitleme yoluyla bağlayın (Şekil 4).

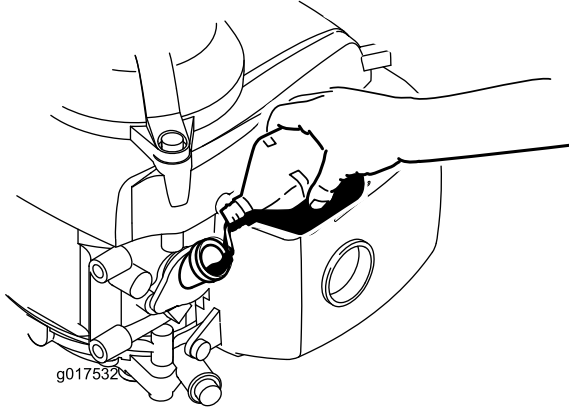
Ürüne genel bakış



Şekil 5

1. Yağ seviyesi azamidir.
2. Yağ seviyesi aşırı yüksek - karterden yağı boşaltın.
3. Yağ seviyesi aşırı düşük - kartere yağ ekleyin.

3. **Yavaşça** yağ dolmuş deliğine yağ dökün, 3 dakika bekleyin ve yağ çubuğunu bezle silip içeri sokma yoluyla yağ çubuğu üzerindeki yağ seviyesini kontrol edin, **ancak bunu yaparken**, yağ dolmuş kapağını deliğe çevirerek takmayın (Şekil 6).

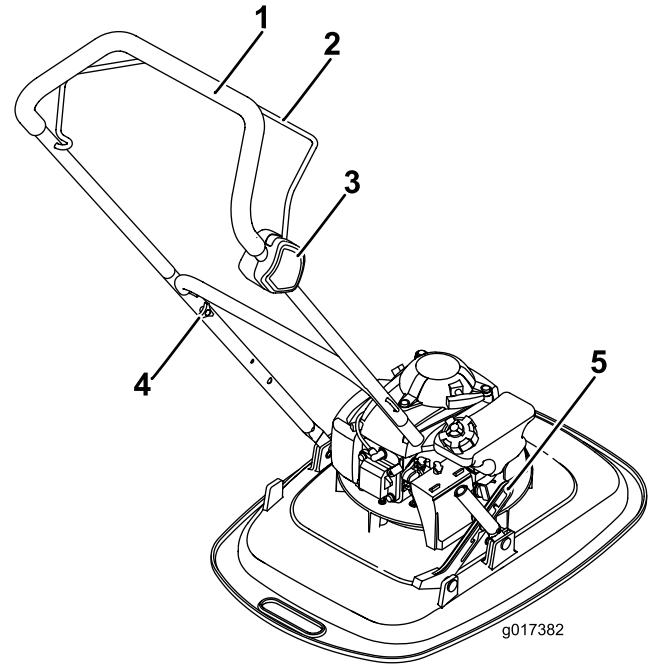


Şekil 6

Not: Yağ çubuğu Şekil 5'de gösterilen şekilde motor yağı seviyesinin doğru olduğunu gösterene kadar motor karterine yağ doldurun. Eğer motora aşırı yağ doldurursanız, Motorun Yağını Değiştirme bölümünde açıklanan şekilde fazla yağı boşaltın.

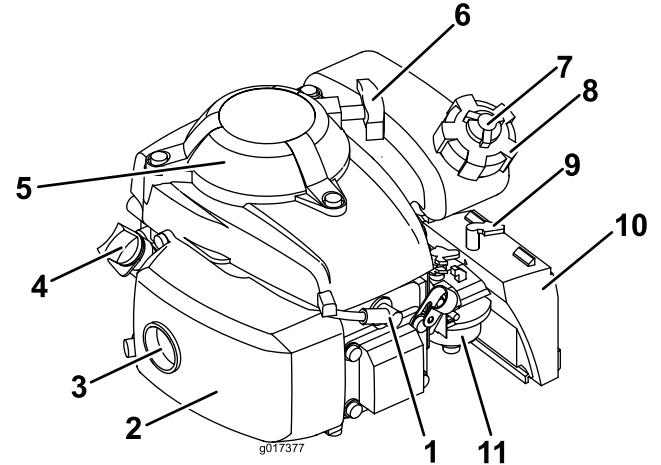
4. Yağ çubuğunu yerine takın ve elle iyice sıkın.

Önemli: Motor yağını ilk 5 saat çalıştırdıktan sonra değiştirin ; bundan sonra yılda bir değiştirin. Motorun Yağını Değiştirme bölümüne bakın.



Şekil 7

1. Kol
2. Motorun durdurulması
3. Şalter kutusu
4. Tutma çubuğunu sabitleme düğmesi
5. Ayak kalkanı



Şekil 8

1. Buji
2. Egzoz kalkanı
3. Egzoz
4. Yağ çubuğu
5. Parmak kalkanı
6. Marş kulbu
7. Yakıt kapağı/yakıt havalandırma kapağı
8. Yakıt kapağı
9. Jigle kolu
10. Hava temizleyici
11. Karbüratör

Özellikler

Model	Kesim genişliği	Ürün genişliği
02615	40 cm	50 cm

Çalıştırma

Yakıt Tankını Doldurma

⚠ TEHLİKE

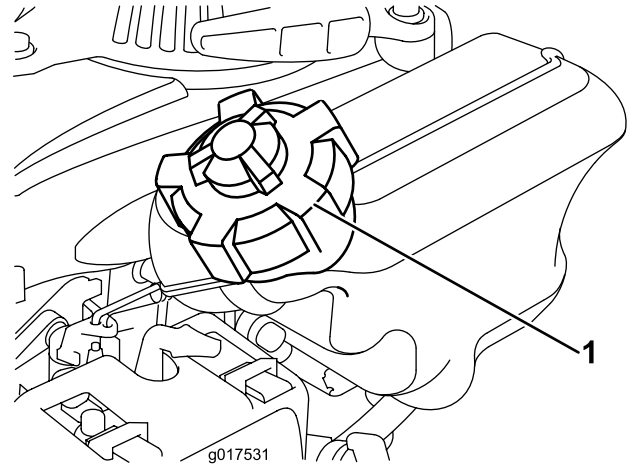
Benzin son derece yanıcı ve patlayıcıdır. Benzinin yanması veya patlaması sizi ve diğerlerini yakabilir.

- Benzini ateşlerken statik yük oluşumunu önlemek için, kap ve/veya makineyi dolum öncesi bir aracın içine veya cismin üstüne değil, doğrudan yere koyun.
- Depoyu dış mekanda, motor soğukken doldurun. Dökülen benzini silin.
- Benzini sigara içerken veya bir açık alev veya kıvılcım yakınında kullanmayın.
- Benzini onaylanmış bir yakıt kabında, çocukların erişemeyeceği yerde saklayın.

Yakıt deposunu, oktan derecesi 87 veya yakınında olan, bilinen bir isim-markanın benzin istasyonunda, temiz, kurşunsuz normal benzinle doldurun (Şekil 9).

Önemli: %10'dan fazla etanol içeren yakıtları kullanmayın. Yüksek alkol içeriğine sahip alternatif yakıtlar zor çalıştırmaya, düşük motor performansına yol açabilir ve motorda iç hasar oluşmasına neden olabilir.

Önemli: Çalıştırma sorunlarını azaltmak için, yakıtı tüm mevsimlerde yakıt stabilizatörü ekleyin, 30 günden daha yeni benzinle karıştırın.



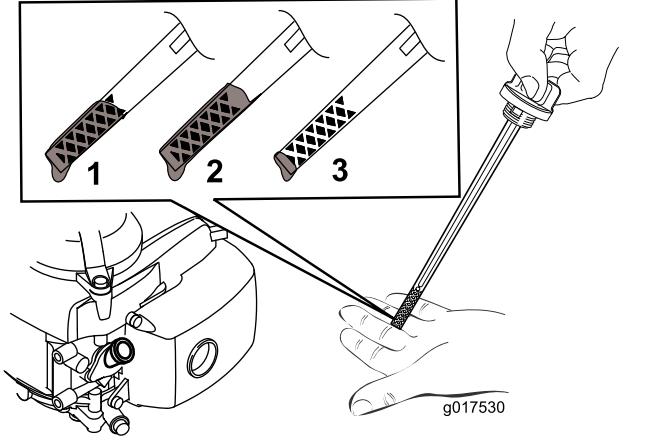
Şekil 9

1. Yakıt kapağı

Motor Yağı Seviyesinin Kontrolü

Servis Aralığı: Her kullanımdan önce veya günlük

1. Makineyi düz bir yüzeye götürün.
2. Yağ çubuğunu çıkarın ve temiz bir bezle silin.
3. Yağ çubuğunu yağ dolmuş deliğine sokun, **ancak içeri çevirerek takmayın.**
4. Yağ çubuğunu çıkarın ve kontrol edin.
5. Yağ çubuğu üzerinde uygun yağ seviyesini belirlemek için, (**Şekil 10**)'ye bakın.



Şekil 10

1. Yağ seviyesi azamidir.
2. Yağ seviyesi aşırı yüksek - karterden yağı boşaltın.
3. Yağ seviyesi aşırı düşük - kartere yağ ekleyin.

6. Eğer yağ seviyesi düşükse, **yavaşça** yağ dolmuş deliğine yağ dökün, 3 dakika bekleyin ve yağ çubuğunu bezle silip içeri sokma yoluyla yağ çubuğu üzerindeki yağ seviyesini kontrol edin, **ancak bunu yaparken**, yağ dolmuş kapağını deliğe çevirerek takmayın.

Not: Azami dolmuş: 0,59 L, Çok Nitelikli Madeni 10W-30 yağ; API bakım sınıfı SF, SG, SH, SJ, SL veya üstü.

Not: Yağ çubuğu **Şekil 10**'de gösterilen şekilde motor yağı seviyesinin doğru olduğunu gösterene kadar motor karterine yağ doldurun. Motora aşırı yağ doldurursanız, **Motorun Yağını Değiştirme (sayfa 14)**'de gösterilen şekilde fazla yağı boşaltın.

7. Yağ çubuğunu yerine takın ve elle iyice sıkın.

Önemli: Motor yağını ilk 5 saat çalıştırdıktan sonra değiştirin ; bundan sonra yılda bir değiştirin. Bkz. **Motorun Yağını Değiştirme (sayfa 14)**.

Kesim Yüksekliğini Ayarlama

⚠ UYARI

Kesim yüksekliğini ayarlamak, hareketli kesme ünitesiyle temas etmenize, ciddi şekilde yaralanmanıza neden olabilir.

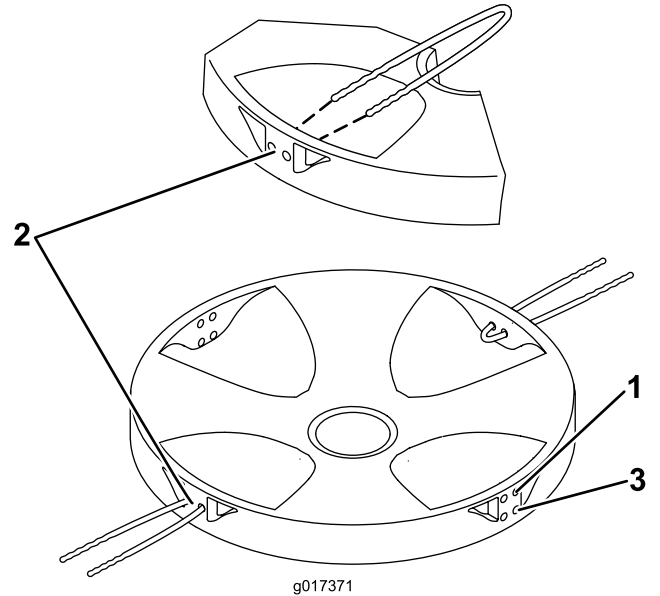
- Motoru durdurun ve tüm hareketli parçaların durmasını bekleyin.
- Kesme ünitesini kullanırken eldiven giyin.

⚠ DİKKAT

Eğer motor çalışıyorsa, kıvılcım tutucu sıcak olacaktır ve sizi ciddi şekilde yakabilir. Sıcak kıvılcım tutucudan uzak durun.

Kesim yüksekliğini istenen şekilde ayarlayın.

1. Yakıt anahtarını kapalı konuma getirin.
2. Bujinin telini sökün.
3. Makineyi sol tarafına yatırın.
4. **Koruyucu eldiven giyerek**, naylon kesme hattını sökün.
5. Ara parçaları istenen yükseklikte tekrar konumlayın ve naylon kesme hattını tekrar yerine takın.

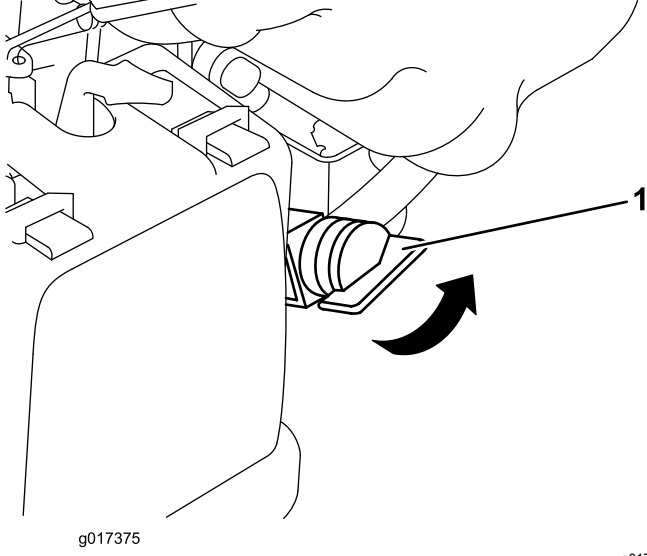


Şekil 11

1. Yüksek
2. Orta
3. Düşük

Motoru Çalıştırma

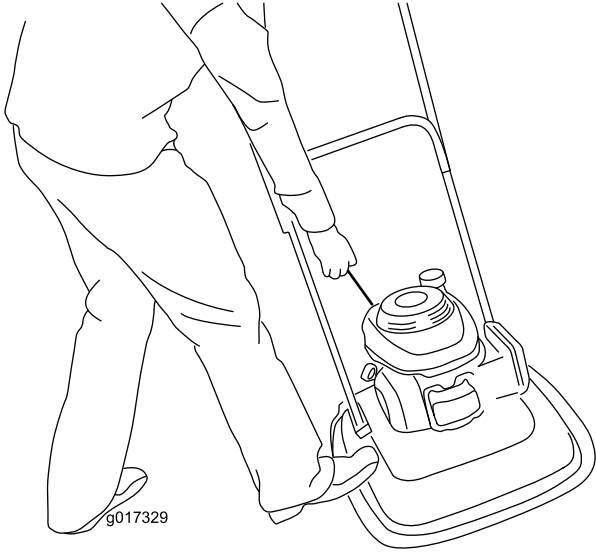
1. Havalandırma düğmesini saat yönünün tersine en az 2 veya 3 tur çevirerek yakıt deposunu açın.
2. Yakıt valfini Açık konuma ([Şekil 12](#)) getirin.



Şekil 12

1. Yakıt valfi

3. Ayağınızı kaputun üzerine koyun ve makineyi kendinize doğru yatırın ([Şekil 13](#)).



Şekil 13

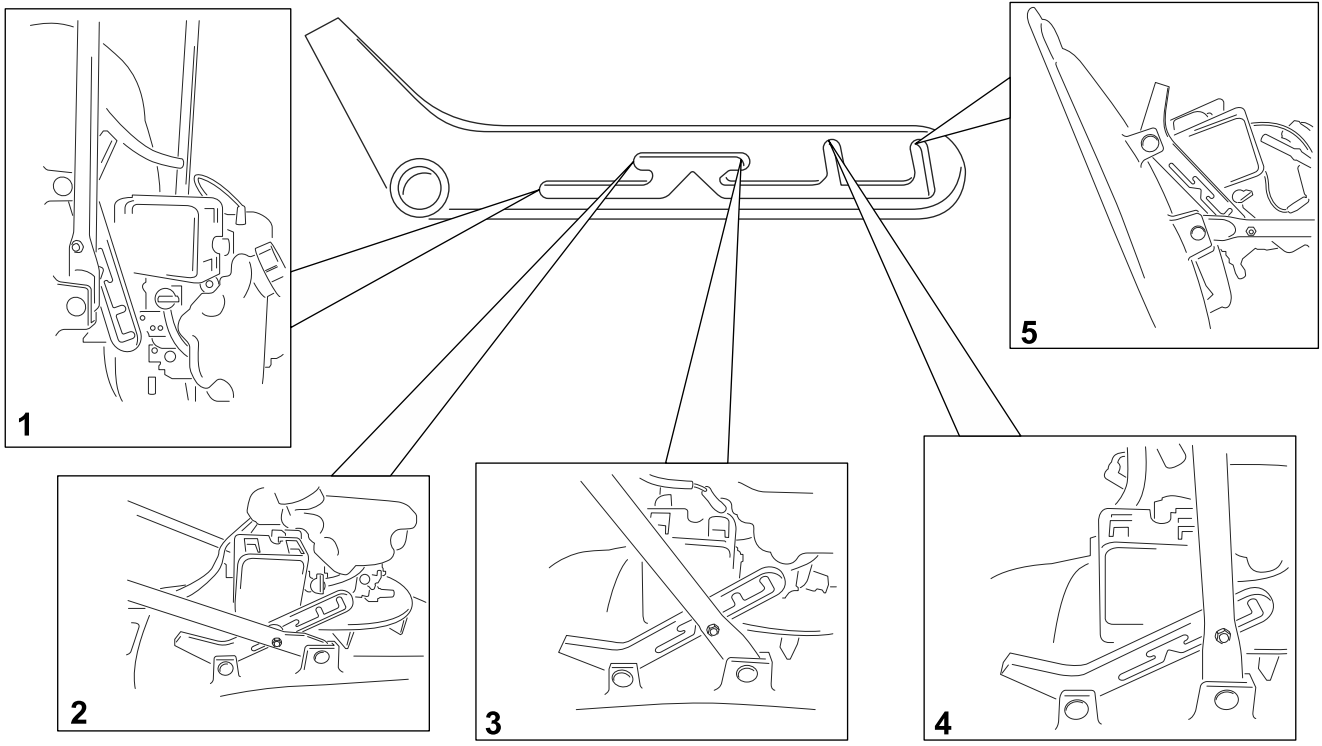
4. Bobinli marş kolunu çekin.

Not: Marş kulbunun motora geri çarpmasına izin vermeyin. Marşa hasar gelmesini önlemek için yavaşça geri bırakın.

Not: Eğer birçok deneme sonrası makine çalışmazsa, bir Yetkili Servis Satıcısıyla irtibata geçin.

Kol Konumunu Ayarlama

Farklı kol konumlarını görmek için bkz. [Şekil 14](#).



g025627

g025627

Şekil 14

1. Asarak saklama/nakliye konumu
2. Alçak çalışma konumu
3. Yüksek çalışma konumu
4. Depolama/nakliye konumu
5. Servis konumu

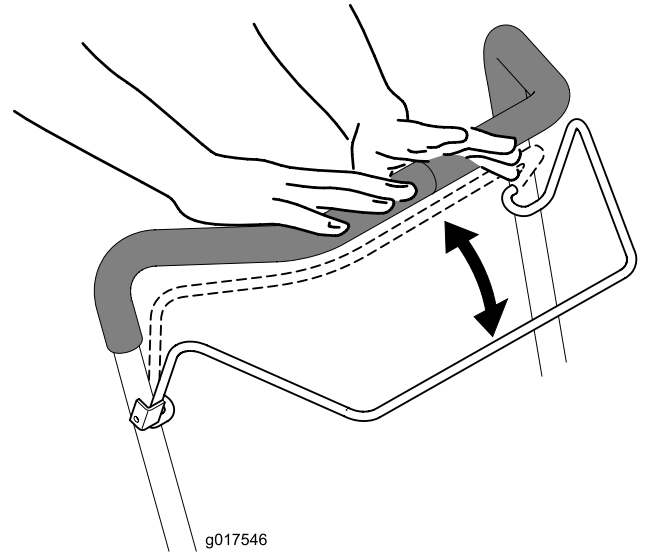
Not: Uygun depolama prosedürü için bkz. [Depolama \(sayfa 16\)](#).

Motoru Durdurma

Servis Aralığı: Her kullanımdan önce veya günlük

Motoru durdurmak için motor durdurma kolunu bırakın (Şekil 15).

Önemli: Motor kontrol çubuğunu bıraktığınız zaman, hem motor hem de kesme hattı 5 saniye içinde durmalıdır. Eğer düzgün şekilde durmuyorlarsa, makinenizi kullanmayı derhal bırakın ve bir Yetkili Servis Satıcısıyla irtibata geçin.



g017546

g017546

Şekil 15

Taşıma

- Makineyi bir römork veya kamyonu yüklerken veya römorktan, kamyonun indirirken dikkatli olun.
- Makineyi kayış, zincir, kablo veya halat kullanarak güvenli bir şekilde bağlayın. Ön ve arka kayışların

ikisi de aŖađı ve makinenin dıŖına dođru konumlandırılmalıdır.

ÇalıŖtırma İpuçları

Genel Biçme İŖlemi İpuçları

⚠ UYARI

Motorun 25 dereceden daha eğimli bir yokuŖta çalıŖtırılması, yetersiz yađ dolaŖımı nedeniyle motorda ciddi hasara neden olur. Bu durumda valflerde sıkıŖma, pistonlarda sıyrılma veya krank yataklarında yanma gibi sorunlar ortaya çıkabilir.

- **Makineyi bir yokuŖta çalıŖtırmadan önce, makineyi kullanacađınız eğimi ölçmek için bir zemin incelemesi yapın.**
- **Bu makinede bulunan 4 devirli Honda motoru 25 dereceden daha dik eğimlerde çalıŖtırmayın.**
- Alanı, kesme hattının vurabileceđi sopa, taŖ, tel, dal ve diđer kalıntılardan arındırın.
- Kesme hattıyla katı cisimlere vurmaktan kaçının. Herhangi bir cismin üzerinde asla kasıtlı olarak biçme iŖlemi yapmayın.
- Eğer makine bir cisme vurur veya titremeye baŖlarsa, derhal motoru durdurun, bujinin telini sökün ve makinede hasar kontrolü yapın.
- En iyi performans için, kesme sezonu baŖlamadan önce yeni bir kesme hattı takın.
- Gerektiğinde, kesme hattını bir Toro yedek kesme hattıyla deđiŖtirin.

Çimleri Kesme

- Çimlerin tek seferde yaklaŖık üçte birini biçin. Çimlerin seyrek olduđu durumlarda veya çim büyüme hızının yavaŖladığı sonbaharın son aylarında 51 mm ayarının altında kesmeyin. Bkz. [Kesim Yüksekliđini Ayarlama \(sayfa 9\)](#).
- Sadece kuru çim veya yaprakları biçin. Islak çim ve yapraklar, makine haznesinde kolayca yığınlaŖabilir ve makinenin tıkanmasına veya motorun istop etmesine neden olabilir.

⚠ UYARI

Islak çim ve yapraklar, kayıp kesme hattıyla temas etmeniz durumunda ciddi yaralanmaya yol açabilir. Sadece kuru koŖullarda biçme iŖlemi yapın.

- Biçme yönünü deđiŖtirin. Bu Ŗekilde eŖit gübreleme için kırpıntılar bahçeye dađıtılır.
- Eğer tamamlanan bahçenin görünümü tatmin edici deđilse, aŖađıdakilerden birini veya daha fazlasını deneyin:
 - Kesme hattını deđiŖtirin.
 - Biçme iŖlemi esnasında daha yavaŖ yürüyün.
 - Makinenizin kesim yüksekliđini arttırın.
 - Çimleri daha sık biçin.
 - Her bir geçiŖte tam bir biçme alanını kesmek yerine biçme alanlarını örtüŖtürün.

Yaprakları Biçme

- Bahçeyi biçtikten sonra, bahçenin en az yarısının kesilmiş yaprak örtüsünün altından görülebildiđinden emin olun. Yaprakların üzerinden bir defadan fazla geçmeniz gerekebilir.
- Eğer makineniz yaprakları yeterince iyi kesmiyorsa, biçme hızınızı düŖürün.

Bakım

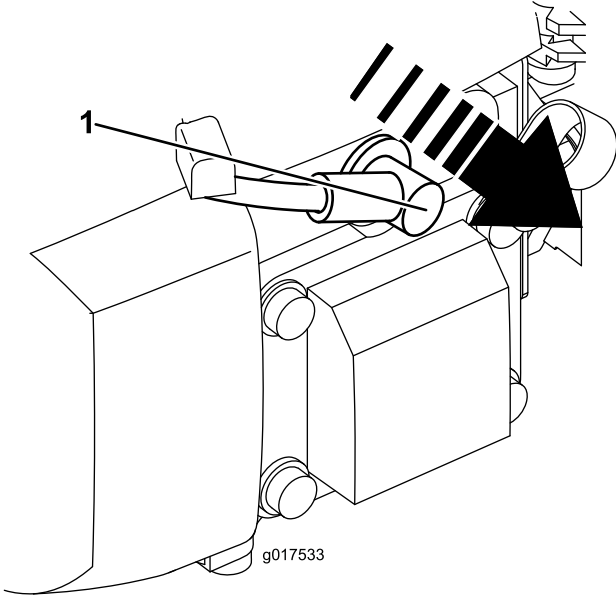
Not: Normal çalıştırma konumundan makinenin sol ve sağ tarafını belirleyin.

Önerilen Bakım Çizelgesi

Bakım Servisi Aralıkları	Bakım Prosedürü
İlk 5 saatten sonra	<ul style="list-style-type: none">Motorun yağını değiştirin.
Her kullanımdan önce veya günlük	<ul style="list-style-type: none">Motor yağı seviyesini kontrol edin.Motoru durdurma kolunu bıraktıktan sonra 5 saniye içinde motorun durduğundan emin olun.Makinenin altındaki çim kırıntıları ve kiri temizleyin.
Her kullanımdan sonra	<ul style="list-style-type: none">Makinenin altındaki çim kırıntıları ve kiri temizleyin.
Her 100 saatte	<ul style="list-style-type: none">Bujiyi kontrol edin ve gerekirse değiştirin.
Depolamadan önce	<ul style="list-style-type: none">Yakıt deposunu onarımlardan önce verilen talimatlara göre ve yıllık depolama öncesi boşaltın.Soğutma sistemini temizleyin; motorun hava soğutma kanatları ve marş birimindeki çim kırıntıları, kalıntı veya kirleri ortadan kaldırın. Tozlu veya çok anızlı koşullarda sistemi daha sık temizleyin.
Yıllık	<ul style="list-style-type: none">Hava filtresini değiştirin; tozlu çalıştırma koşullarında filtreyi daha sık değiştirin.Motorun yağını değiştirin.

Bakım için Hazırlık

- Motoru durdurun ve tüm hareketli parçaların durmasını bekleyin.
- Herhangi bir bakım işlemi yapmadan önce, bujiden (Şekil 16) buji telini sökün.



Şekil 16

- Buji teli

- Bakım prosedürlerini yerine getirdikten sonra buji telini bujiye bağlayın.

⚠ UYARI

Makineyi yana devirmek yakıt sızıntısına neden olabilir. Benzin yanıcı, patlayıcıdır ve ferdi yaralanmaya yol açabilir.

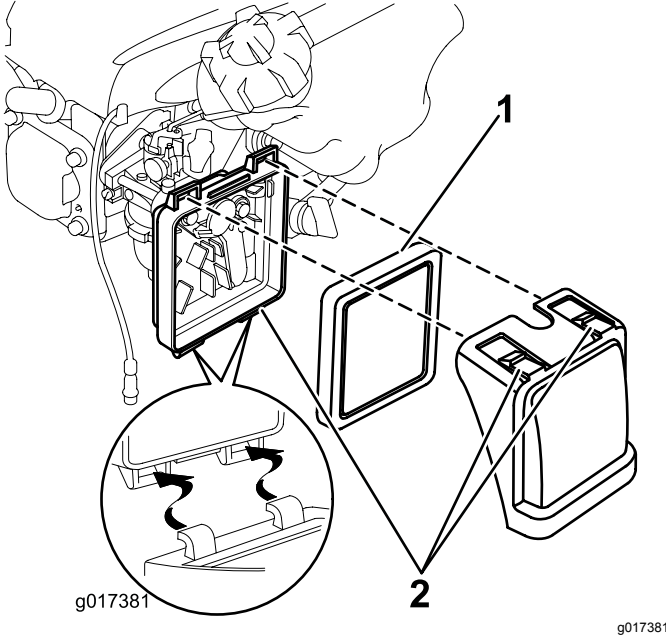
Motoru kuru çalıştırın veya benzini bir el pompasıyla boşaltın; asla sifonla çekmeyin.

Önemli: Yağ çubuğu içerideyken makineyi daima yana yatırın.

Hava Temizleyicisini Deęiřtirme

Servis Aralıęı: Yıllık

1. Hava temizleyicisi kapaęının tepesindeki mandal klapalarına (Şekil 17) ařaęı doęru bastırın.



Şekil 17

1. Filtre
2. Mandal klapaları

2. Kapaęı açın (Şekil 17).
 3. Filtreyi çıkarın (Şekil 17).
 4. Hava filtresini kontrol edin.
 - A. Eęer filtre hasar görmüş veya yaę veya yakıtla ıslanmışsa, deęiřtirin.
 - B. Eęer filtre kirliyse, sert bir yüzeye birçok defa hafifçe vurun veya filtrenin motor tarafına bakan yüzüne 2,07 bar'dan düşük basınçlı sıkıştırılmış hava püskürtün.
- Not:** Filtredeki birikmiş kiri fırçalamayın; fırçalamak kiri liflerin içine doęru iter.
5. Nemli bir bez kullanarak hava temizleyici gövdesi ve kapaęındaki kirleri silin. **Kirleri hava kanalının içine süpürmeyin.**
 6. Filtreyi hava temizleyicisinin içine takın (Şekil 17).
 7. Kapaęı takın (Şekil 17).

Motorun Yaęını Deęiřtirme

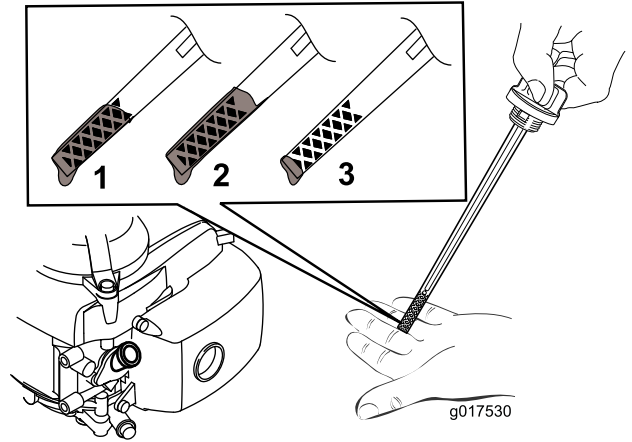
Servis Aralıęı: İlk 5 saatten sonra

Yıllık

1. Yakıt deposunda çok az veya hiç yakıt bulunmadıęından emin olun, bu şekilde makineyi yana yatırdıęınız zaman dıřarı yakıt sızmaz.
 2. Yaęı deęiřtirmeden önce ısıtmak için motoru birkaç dakika çalıştırın.
- Not:** Ilık yaę daha iyi akar ve daha fazla kontaminant taşıır.
3. Bujinin telini sökün. Bakım için Hazırlık bölümüne bakın.
 4. Yaę çubuęunu çıkarın.
 5. Yaę çubuęu içerideyken makineyi yana yatırarak, yaę dolum borusu aracılıęıyla eski yaęı boşaltın.
 6. Makineyi çalıştırma konumuna geri getirin.
 7. **Yavařça** yaę dolum delięine yaę dökün, 3 dakika bekleyin ve yaę çubuęunu bezle silip içeri sokma yoluyla yaę çubuęu üzerindeki yaę seviyesini kontrol edin, **ancak bunu yaparken**, yaę dolum kapaęını delięe çevirerek takmayın.

Not: Azami dolum: 0,59 L, tip: Çok Nitelikli Madeni 10W-30 yaę; API bakım sınıfı SF, SG, SH, SJ, SL veya üstü.

Not: Yaę çubuęu (Şekil 18)'de gösterilen şekilde motor yaęı seviyesinin doęru olduęunu gösterene kadar motor karterine yaę doldurun. Motora aşırı yaę doldurursanız, 5'de gösterilen şekilde fazla yaęı boşaltın.



Şekil 18

1. Yaę seviyesi azamidir.
 2. Yaę seviyesi aşırı yüksek – karterden yaęı boşaltın.
 3. Yaę seviyesi aşırı düşük – kartere yaę ekleyin.
8. Yaę çubuęunu yerine takın ve elle iyice sıkın.

9. Eski yağı yerel bir geri dönüşüm merkezinde uygun şekilde atın.

Bujinin Bakımı

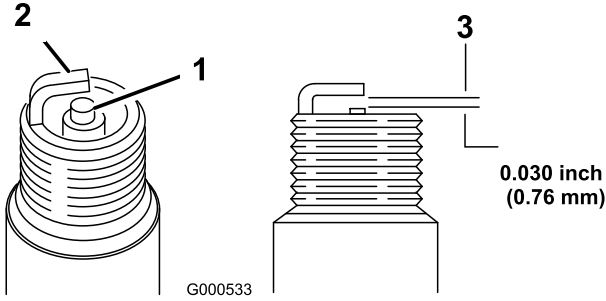
Servis Aralığı: Her 100 saatte

Champion RN9YC marka veya dengi bir buji kullanın.

1. Motoru durdurun ve tüm hareketli parçaların durmasını bekleyin.
2. Bujinin telini sökün.
3. Bujinin etrafını temizleyin.
4. Bujiyi silindire kapağından sökün.

Önemli: Buji çatlamış, bozulmuş veya kirliyse değiştirin. Elektrotları temizlemeyin, çünkü silindire giren tanecikler motora hasar verebilir

5. Tapanın açıklığını, Şekil 19 bölümünde gösterildiği gibi 0,76 mm'ye ayarlayın.



Şekil 19

1. Merkez elektrot yalıtkanı
2. Yan elektrot
3. Hava boşluğu (ölçeksizdir)

6. Buji ve conta kapağını takın.
7. Tapanı 20 N·m (15 ft-lb) değerinde sıkın.
8. Teli bujiye takın.

Naylon Kesme Kordonunu Değiştirme

1. Yakıt tapasını KAPALI konuma çevirin ve havalandırma düğmesini kapatın.
2. Bujinin telini sökün.
3. Makineyi, karbüratör yukarı bakacak şekilde sola çevirin.
4. **Koruyucu eldiven giyerek**, naylon kesme hattını sökün.
5. Bir birim uzunluktaki naylon kesme hattını istenen kesim yüksekliği ayar noktasına

yerleştirin. İkinci bir birim parçanın, kesme diskinin öteki tarafında karşılık gelen kesim yüksekliğine yerleştirildiğinden emin olun.

Not: Yedek bobin kullanıyorsanız, hattı 200 mm uzunlukta kesin.

Makineyi Temizleme

Servis Aralığı: Her kullanımdan önce veya günlük
Her kullanımdan sonra

⚠ UYARI

Makine gövdesinin altından malzemeler dökülebilir.

- Koruyucu gözlük takın.
 - Çalışma konumunda durun (kolun arkasında).
 - Alanda izleyenler olmasına izin vermeyin.
1. Makineyi yana yatırın.
 2. Bir fırça veya sıkıştırılmış hava kullanarak egzoz kalkanı, üst kapak ve çevresindeki kaporta alanlarında bulunan çim ve kalıntıları temizleyin.

Depolama

Makineyi serin, temiz, kuru bir yerde saklayın.

Makinenin Depolama için Hazırlanması

⚠ UYARI

Benzin buharları patlayabilir.

- **Benzini 30 günden fazla depolamayın.**
- **Makineyi bir açık alevin yakınında bulunan kutu içinde depolamayın.**
- **Depolamadan önce motorun soğumasını bekleyin.**

1. Yılın son yakıt ikmali esnasında, yakıt motor üreticisinin verdiği talimatlara göre yakıt stabilizatörü ekleyin.
2. Motor yakıt bittikten sonra durana kadar makineyi çalıştırın.
3. Motoru hazırlayın ve tekrar çalıştırın.
4. Durana kadar motoru çalışmaya bırakın. Motoru artık çalıştıramadığınız zaman, yeteri kadar kurumuş demektir.
5. Makineyi duvara asarak saklayacaksanız, yakıt tapasını kapalı konuma getirin ve yakıt tapasının havalandırma deliğini kapatın.
6. Bujinin telini sökün.
7. Bujiyi sökün, 30 ml yağı buji deliğinden içeri dökün ve marş ipini **yavaşça** birçok defa çekerek yağın silindire dağılmasını sağlayın ve bu şekilde kullanılmayan dönemde silindirin paslanmasını önleyin.
8. Bujiyi yerine takın ve bir tork anahtarıyla 20 N·m (15 ft-lb) değerinde sıkın.
9. Tüm somun, civata ve vidaları sıkın.

Sorun giderme

Sorun	Olası Neden	Düzeltilici Tedbir
Motor çalışmıyor.	<ol style="list-style-type: none">1. Tel bujiye bağlı değil.2. Yakıt kapağının havalandırma deliği tıkalı.3. Buji çukurlaşmış, bozulmuş veya boşluk yanlış.4. Yakıt deposu boş veya yakıt sisteminde bayat yakıt var.	<ol style="list-style-type: none">1. Teli bujiye takın.2. Yakıt tapasının havalandırma deliğini temizleyin veya yakıt kapağını değiştirin.3. Bujiyi kontrol edin ve gerekirse boşluğu ayarlayın. Eğer buji çukurlaşmış, bozulmuş veya çatlamışsa değiştirin.4. Yakıt deposunu boşaltın ve/veya taze benzinle doldurun. Eğer sorun devam ederse, Yetkili Servis Satıcısıyla irtibata geçin.
Motor zor çalışıyor veya güç kaybediyor..	<ol style="list-style-type: none">1. Yakıt kapağının havalandırma deliği tıkalı.2. Hava filtresi elemanı kirlili ve hava akımını kısıtlıyor.3. Makine gövdesinin alt tarafından kırpıntı ve kalıntılar var.4. Buji çukurlaşmış, bozulmuş veya boşluk yanlış.5. Motorun yağ seviyesi çok düşük, çok yüksek veya aşırı kirlili.6. Yakıt deposunda bayat yakıt var.	<ol style="list-style-type: none">1. Yakıt tapasının havalandırma deliğini temizleyin veya yakıt kapağını değiştirin.2. Hava filtresini temizleyin ve/veya hava filtresini değiştirin.3. Makine gövdesinin altını temizleyin.4. Bujiyi kontrol edin ve gerekirse boşluğu ayarlayın. Eğer buji çukurlaşmış, bozulmuş veya çatlamışsa değiştirin.5. Motor yağını kontrol edin. Eğer yağ kirliliyse değiştirin; yağ çubuğu üzerindeki yağ seviyesini Dolu işaretine getirmek için yağ ekleyin veya boşaltın.6. Boşaltın ve yakıt deposunu taze benzinle doldurun.
Motor kötü çalışıyor.	<ol style="list-style-type: none">1. Tel bujiye bağlı değil.2. Buji çukurlaşmış, bozulmuş veya boşluk yanlış.3. Hava filtresi elemanı kirlili ve hava akımını kısıtlıyor.	<ol style="list-style-type: none">1. Teli bujiye takın.2. Bujiyi kontrol edin ve gerekirse boşluğu ayarlayın. Eğer buji çukurlaşmış, bozulmuş veya çatlamışsa değiştirin.3. Hava filtresini temizleyin ve/veya hava filtresini değiştirin.
Makine veya motor aşırı miktarda titriyor.	<ol style="list-style-type: none">1. Makine gövdesinin alt tarafından kırpıntı ve kalıntılar var.2. Motorun montaj cıvataları gevşek.3. Kesme diskinin cıvatası gevşek.	<ol style="list-style-type: none">1. Makine gövdesinin altını temizleyin.2. Motorun montaj cıvatalarını sıkın.3. Kesme diskinin cıvatasını sıkın.
Kesme güzergahında eşitsizlik var.	<ol style="list-style-type: none">1. Aynı güzergahta tekrar tekrar biçme işlemi yapıyorsunuz.2. Makine gövdesinin alt tarafından kırpıntı ve kalıntılar var.	<ol style="list-style-type: none">1. Biçme güzergahını değiştirin.2. Makine gövdesinin altını temizleyin.

Notlar:

Uluslararası Distribütör Listesi

Distribütör:	Ülke:	Telefon Numarası:	Distribütör:	Ülke:	Telefon Numarası:
Agrolanc Kft	Macaristan	36 27 539 640	Maquiver S.A.	Kolombiya	57 1 236 4079
Balama Prima Engineering Equip.	Hong Kong	852 2155 2163	Maruyama Mfg. Co. Inc.	Japonya	81 3 3252 2285
B-Ray Corporation	Kore	82 32 551 2076	Mountfield a.s.	Çek Cumhuriyeti	420 255 704 220
Casco Sales Company	Porto Riko	787 788 8383	Mountfield a.s.	Slovakya	420 255 704 220
Ceres S.A.	Kosta Rika	506 239 1138	Munditol S.A.	Arjantin	54 11 4 821 9999
CSSC Turf Equipment (pvt) Ltd.	Sri Lanka	94 11 2746100	Norma Garden	Rusya	7 495 411 61 20
Cyril Johnston & Co.	Kuzey İrlanda	44 2890 813 121	Oslinger Turf Equipment SA	Ekvator	593 4 239 6970
Cyril Johnston & Co.	İrlanda Cumhuriyeti	44 2890 813 121	Oy Hako Ground and Garden Ab	Finlandiya	358 987 00733
Equiver	Meksika	52 55 539 95444	Parkland Products Ltd.	Yeni Zelanda	64 3 34 93760
Femco S.A.	Guatemala	502 442 3277	Perfetto	Polonya	48 61 8 208 416
ForGarder OU	Estonya	372 384 6060	Pratoverde SRL.	İtalya	39 049 9128 128
G.Y.K. Company Ltd.	Japonya	81 726 325 861	Prochaska & Cie	Avusturya	43 1 278 5100
Geomechanik of Athens	Yunanistan	30 10 935 0054	RT Cohen 2004 Ltd.	İsrail	972 986 17979
Golf International Turizm	Türkiye	90 216 336 5993	Riversa	İspanya	34 9 52 83 7500
Guandong Golden Star	Çin	86 20 876 51338	Lely Turfcare	Danimarka	45 66 109 200
Hako Ground and Garden	İsveç	46 35 10 0000	Solvart S.A.S.	Fransa	33 1 30 81 77 00
Hako Ground and Garden	Norveç	47 22 90 7760	Spyros Stavrinides Limited	Kıbrıs	357 22 434131
Hayter Limited (U.K.)	Birleşik Krallık (İngiltere)	44 1279 723 444	Surge Systems India Limited	Hindistan	91 1 292299901
Hydroturf Int. Co Dubai	Birleşik Arap Emirlikleri	97 14 347 9479	T-Markt Logistics Ltd.	Macaristan	36 26 525 500
Hydroturf Egypt LLC	Mısır	202 519 4308	Toro Australia	Avustralya	61 3 9580 7355
Irrimac	Portekiz	351 21 238 8260	Toro Europe NV	Belçika	32 14 562 960
Irrigation Products Int'l Pvt Ltd.	Hindistan	0091 44 2449 4387	Valtech	Fas	212 5 3766 3636
Jean Heybroek b.v.	Hollanda	31 30 639 4611	Victus Emak	Polonya	48 61 823 8369

Avrupa Gizlilik Genelgesi

Toro'nun Topladığı Bilgiler

Toro Warranty Company (Toro) gizliliğinize saygı göstermektedir. Garanti talebinizi işleme koymak ve bir ürünün geri çağırılması durumunda sizinle irtibata geçebilmek için, doğrudan veya yerel Toro şirketi ya da satıcısı aracılığıyla belirli kişisel bilgilerinizi bizimle paylaşmanızı talep ediyoruz.

Toro garanti sistemi, Amerika Birleşik Devletleri dahilindeki sunucularda saklanır, burada gizlilik kanunu sizin ülkenizde geçerli olan kanunlarla aynı korumayı sağlayamayabilir.

BİZİMLE KİŞİSEL BİLGİLERİNİZİ PAYLAŞARAK, BU GİZLİLİK GENELGESİNDE AÇIKLANAN ŞEKİLDE KİŞİSEL BİLGİLERİNİN İŞLENMESİNİ ONAYLIYORSUNUZ.

Toro'nun Bilgileri Kullanma Yöntemi

Toro, garanti talebinizi işleme koymak ve bir ürünün geri çağırılması durumunda sizinle irtibata geçebilmek için ve ayrıca nedenini açıkladığımız diğer amaçlar doğrultusunda kişisel bilgilerinizi kullanabilir. Toro, bu faaliyetlerin herhangi birine bağlı olarak, bilgilerinizi Toro'nun bağlı kuruluşları, satıcılar veya diğer iş ortaklarıyla paylaşabilir. Kişisel bilgilerinizi herhangi başka bir şirkete satmayacağız. Geçerli kanunlara uygunluk ve ilgili makamlardan gelen talepleri karşılamak, sistemlerimizi düzgün işletebilmek veya kendi güvenliğimizi ya da diğer kullanıcıların güvenliğini sağlamak için kişisel bilgileri açığa çıkarma hakkımızı saklı tutarız.

Kişisel Bilgilerinizin Saklanması

Kişisel bilgilerinizi, özgün toplanma amacı veya diğer yasal amaçlar (yasaya uygunluk gibi) veya geçerli kanunun şart koştuğu şekilde ihtiyaç duyduğumuz süre boyunca saklayacağız.

Toro'nun Kişisel Bilgilerinizin Güvenliği hakkındaki Yükümlülüğü

Kişisel bilgilerinizin güvenliğini korumak için makul önlemler alıyoruz. Ayrıca, kişisel bilgilerinizin kesinliğini ve mevcut durumunu korumak için de adımlar atıyoruz.

Kişisel Bilgilerinize Erişim ve Düzeltme

Kişisel bilgilerinizi düzenlemek veya düzeltmek istiyorsanız, lütfen e-posta aracılığıyla legal@toro.com adresini kullanarak bizimle irtibata geçin.

Avustralya Tüketici Kanunu

Avustralyalı müşterilerimiz, Avustralya Tüketici Kanunu ile ilgili bilgileri kutunun içinde veya yerel Toro Satıcısında bulabilirler.



Toro Tam Kapsamlı Garantisi

Sınırlı bir Garanti

Koşullar ve Kapsanan Ürünler

Toro® Company ve bağlı kuruluşu Toro Warranty Company, aralarındaki bir anlaşma uyarınca Toro Ticari ürününüzün ("Ürün") ilk iki yıl boyunca veya 1500 çalıştırma saatine kadar*, hangisine önce ulaşırsa, malzeme ve işçilik yönünden kusur içermeyeceğini ortak şekilde garanti eder. Bu garanti, Havalandırıcılar hariç tüm ürünler için geçerlidir (bu ürünler için ayrı olan garanti bildirimlerine bakın). Garanti kapsamında bir koşul ortaya çıktığında, arıza tanı, işçilik, parçalar ve nakliyat dahil olarak Ürünü ücret talep etmeden onaracağız. Bu garanti Ürünün özgün perakende alıcısına gönderildiği tarihten itibaren başlar. * Ürüne bir saat ölçer takılmıştır.

Garanti Hizmetini Almak için Talimatlar

Garanti kapsamında bir durum olduğuna inanır inanmaz Ürünü satın aldığınız Ticari Ürünler Distribütörü veya Yetkili Ticari Ürün Satıcısına bildirimde bulunmak sizin sorumluluğunuzdur. Eğer bir Ticari Ürünler Distribütörü veya Yetkili Satıcıyı bulma konusunda yardıma ihtiyacınız veya garanti hak ve sorumluluklarınız hakkında sorularınız varsa, bizimle şu adresten irtibata geçebilirsiniz:

Ticari Ürünler Hizmet Birimi
Toro Warranty Company
8111 Lyndale Avenue South
Bloomington, MN 55420-1196
E-posta: commercial.warranty@toro.com

Mal Sahibinin Sorumlulukları

Ürünün sahibi olarak, Kullanıcı Kılavuzu'nda belirtilen gerekli bakım ve ayarlamaları yapmak sizin sorumluluğunuzdur. Gerekli bakım ve ayarlamaları yapmamak, garanti talebinizin reddedilmesi için gerekçe oluşturabilir.

Kapsanmayan Kalemler ve Koşullar

Garanti dönemi boyunca meydana gelen arıza veya bozulmaların tümü, malzeme veya işçilik kusurlarına dayalı değildir. Bu garanti, aşağıdakileri kapsamaz:

- Toro'dan gelmeyen yedek parçaların kullanımı veya Toro markası olmayan ek veya modifiye aksesuar ve ürünlerin kurulumu ve kullanımı sonucu meydana gelen Ürünün arızaları. Bu kalemlerin üreticisi tarafından ayrı bir garanti tedarik edilebilir.
- Tavsiye edilen bakım ve/veya ayarlamaların yapılmaması sonucu meydana gelen Ürün arızaları. *Kullanıcı Kılavuzu*'nda listelenen Toro ürününüze ait Tavsiye Edilen Bakım İşlemlerini yürütmek, garanti taleplerinizin reddedilmesine yol açabilir.
- Ürünün kötü niyetli, ihmalkar ve dikkatsizce çalıştırılması sonucu meydana gelen Ürün arızaları.
- Kusurlu bulunmadıkça, kullanım yoluyla tükenmeye tabi olan parçalar. Ürünün normal çalışması esnasında tüketilen veya kullanılan parça örneklerine fren pabuçları ve balataları, debriyaj balataları, bıçaklar, bobinler, yatak bıçakları, çatal dişleri, nakil tekerlekleri, lastikler, filtreler, kayışlar ve diyafram, nozül ve çek valf, vb. belirli spreyleme bileşenleri dahildir, ancak bunlarla sınırlı değildir.

Amerika Birleşik Devletleri ve Kanada dışındaki Ülkeler

Müşteriler, kendi ülkelerinde, illerinde veya eyaletlerinde geçerli olan garanti politikalarını öğrenmek için bölgelerindeki Toro Distribütörüne (Bayisine) başvurmalıdır. Eğer herhangi bir sebepten dolayı Distribütörünüzün hizmetinden memnun kalmazsanız veya garanti bilgilerinizi edinmekte zorluk çekerseniz, Toro ithalatçısıyla irtibata geçin. Bütün çözüm yollarını tüketip sonuç alamazsanız, Toro Warranty Company'ye başvurarak bizimle iletişime geçebilirsiniz.

- Dış etkenlerin neden olduğu arızalar. Dış etken olarak dikkate alınan kalemlere hava koşulları, depolama uygulamaları, kontaminasyon, onaylanmamış soğutma sıvısı, yağlayıcı, katkı maddesi, gübre, su veya kimyasallar vb. dahildir, ancak bunlarla sınırlı değildir.
- Normal gürültü, titreşim, aşınma ve yıpranma ve bozulma.
- Normal "aşınma ve yıpranma"ya aşınma veya çizilme sonucu yatakların hasar görmesi, boyalı yüzeylerin aşınması, etiketlerin veya camların çizilmesi, vb. dahildir, ancak bunlarla sınırlı değildir.

Parçalar

Gerekli bakım faaliyeti olarak planlanan parçaların değişimi, ilgili parça için planlanan değişim süresine kadar garanti kapsamındadır. Bu garanti kapsamında değiştirilen parçalar, özgün ürün garantisi süresi boyunca garanti altındadır ve Toro'nun mülkü olurlar. Toro, mevcut bir parçanın onarımı veya montajı veya değişimi hakkında son kararı verecektir. Toro, garanti onarımları için yeniden işlenmiş parçaları kullanabilir.

Uzun Döngülü Akü Garantisiyle İlgili Not:

Uzun döngülü akülerin, ömürleri boyunca verebildikleri belirli bir toplam kilovat-saat sayısı vardır. Çalıştırma, şarj etme ve bakım teknikleri, toplam akü ömrünü uzatabilir veya kısaltabilir. Bu üründeki aküler tüketildiğinden dolayı, şarj etme aralıkları arasındaki kullanılabilirlik miktarı, akü tamamen bitene kadar gittikçe azalacaktır. Normal tüketim nedeniyle bitmiş akülerin değişimi, ürün sahibinin sorumluluğudur. Normal ürün garanti dönemi esnasında akülerin değiştirilmesi gerekebilir, masrafını mal sahibi karşılayacaktır.

Bakım İşlerinin Masrafını Mal Sahibi Karşılar

Motor ayarlaması, yağlama, temizlik ve cilalama, Kapsanmayan Kalemler ve Koşullara ait filtrelerin, soğutma sıvısının değişimi ve Tavsiye Edilen Bakım İşlerinin tamamlanması, Toro ürünlerinin gerektirdiği normal hizmetlerden bazılarıdır ve masraflarını mal sahibi karşılar.

Genel Koşullar

Bu garanti kapsamında, onarım işlerinin bir Yetkili Toro Distribütörü veya Satıcısı tarafından yapılması tek çözümünüzdür.

Toro Company veya Toro Warranty Company, bu garanti tarafından kapsanan Toro Ürünlerinin kullanımıyla ilgili dolaylı, tesadüfi veya müteakip hasarlardan sorumlu değildir, bu duruma makul arızalanma dönemleri boyunca muadil ekipman veya hizmet sağlanmasına veya bu garanti kapsamındaki beklemede olan onarımların kullanılmama döneminde tamamlanmasına ait her türlü gider veya masraf dahildir. Kullanılıyorsa aşağıda gösterilen Emisyonlar garantisi hariç, başka bir açık garanti yoktur.

Ticarete ve kullanıma uygunlukla ilgili ima edilen tüm garantiler, bu açık garantinin süresiyle sınırlıdır. Bazı eyaletlerde tesadüfi veya müteakip hasarların ihracına veya ima edilen bir garantinin ne kadar sürdüğü ile ilgili kısıtlamalara izin verilmez, dolayısıyla yukarıdaki ihraçlar ve kısıtlamalar sizin için geçerli olmayabilir.

Bu garanti size belirli yasal haklar tanır ve ayrıca eyaletten eyalete değişiklik gösteren başka haklarınız da olabilir.