



# Maszyna HoverPro® 400

Model nr 02615—Numer seryjny 314000001 i wyższe

Form No. 3404-950 Rev B

Podręcznik operatora

## Wprowadzenie

### OSTRZEŻENIE

#### KALIFORNIA

#### Propozycja 65 ostrzeżenie

Produkt zawiera substancję lub substancje chemiczne uznane przez Stan Kalifornia za powodujące raka, wady płodu i upośledzenie płodności.

Spaliny silnika tego produktu zawierają substancje chemiczne uznane przez Stan Kalifornia za powodujące raka, wady płodu i upośledzenie płodności.

Stosowanie lub eksploataowanie w obszarach zalesionych, zakrzewionych lub trawiastych silnika bez działającego tłumika z iskrochronem według punktu 4442 kodeksu dotyczącego ochrony dóbr publicznych stanu Kalifornia lub silnika zaprojektowanego z myślą o ochronie przeciwpożarowej i odpowiednio wyposażonego oraz utrzymywanego jest naruszeniem punktu 4442 lub 4443 tegoż kodeksu.

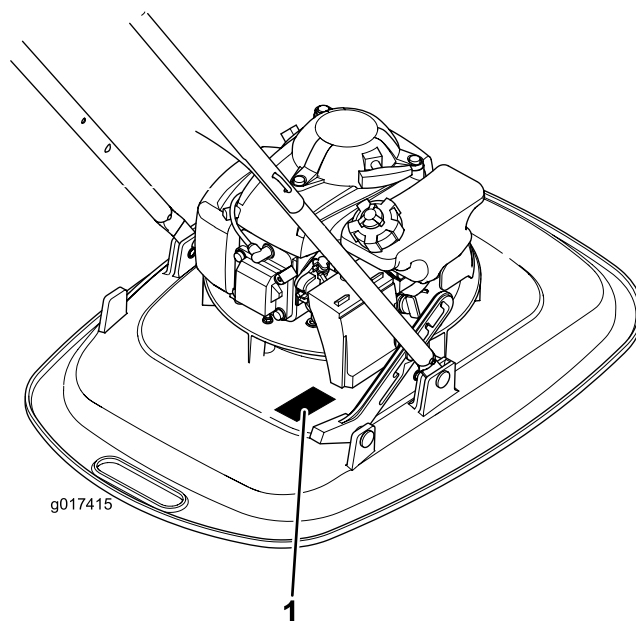
System zapłonu iskrowego jest zgodny z normą kanadyjską ICES-002.

**Załączona Instrukcja obsługi silnika zawiera informacje na temat emisji silnika, konserwacji i gwarancji zgodnie z postanowieniami Amerykańskiej Agencji Ochrony Środowiska (US Environmental Protection Agency – EPA) oraz Kalifornijskiej Agencji Kontroli Emisji (California Emission Control Regulation). Części zamienne mogą być zamawiane u producenta silnika.**

Przeczytaj uważnie poniższe informacje, aby poznać zasady właściwej obsługi i konserwacji urządzenia, nie uszkodzić go i uniknąć obrażeń ciała. Odpowiedzialność za prawidłowe i bezpieczne użytkowanie produktu spoczywa na Tobie. Zachowaj do korzystania w przyszłości.

Aby uzyskać informacje na temat urządzenia i akcesoriów, znaleźć dealera lub zarejestrować swoje urządzenie, skontaktuj się bezpośrednio z firmą Toro za pomocą witryny internetowej [www.Toro.com](http://www.Toro.com).

Aby skorzystać z serwisu, zakupić oryginalne części Toro lub uzyskać dodatkowe informacje, skontaktuj się z przedstawicielem autoryzowanego serwisu lub biurem obsługi klienta firmy Toro, a także przygotuj numer modelu i numer seryjny urządzenia. [Rysunek 1](#) przedstawia położenie numeru modelu i numeru seryjnego na produkcie.



Rysunek 1

1. Tabliczka z numerem modelu i numerem seryjnym

W miejscu poniżej wpisz model produktu i numery seryjne:

Model nr \_\_\_\_\_

Numer seryjny \_\_\_\_\_

Niniejsza instrukcja zawiera opis potencjalnych zagrożeń, a zawarte w niej ostrzeżenia zostały oznaczone symbolem ostrzegawczym ([Rysunek 2](#)), który sygnalizuje niebezpieczeństwo, mogące spowodować poważne obrażenia lub śmierć w razie zlekceważenia zalecanych środków ostrożności.





Rysunek 2

g000502

1. Symbol ostrzegawczy

W niniejszej instrukcji występują 2 słowa podkreślające wagę informacji. **Ważne** zwraca uwagę na szczególne informacje techniczne, a **Uwaga** podkreśla informacje ogólne, wymagające szczególnej uwagi.

W przypadku modeli o określonej mocy silnika moc silnika brutto została ustalona laboratoryjnie przez producenta silnika, zgodnie z normą SAE J1349. Rzeczywista moc silnika w maszynie tej klasy może być znacznie niższa z powodu skonfigurowania w celu spełnienia wymagań dotyczących bezpieczeństwa, emisji oraz eksploatacyjnych.

## Spis treści

Wprowadzenie .....	1
Bezpieczeństwo .....	2
Działanie ogólne .....	2
Praca na zboczach .....	3
Dzieci.....	3
Obsługa .....	3
Ciśnienie akustyczne.....	5
Moc akustyczna.....	5
Drgania.....	5
Naklejki informacyjne i ostrzegawcze .....	6
Montaż .....	7
1 Montaż uchwytu.....	7
2 Uzupelnianie oleju w silniku .....	7
Przegląd produktu .....	8
Specyfikacje .....	9
Działanie .....	9
Uzupelnianie paliwa.....	9
Sprawdzanie poziomu oleju w silniku .....	10
Regulacja wysokości cięcia .....	10
Uruchamianie silnika .....	11
Regulacja położenia dźwigni .....	11
Zatrzymywanie silnika .....	12
Transportowanie.....	12
Rady związane z posługiwaniem się urządzeniem .....	13
Konserwacja .....	14
Zalecany harmonogram konserwacji .....	14
Przygotowanie do konserwacji .....	14
Wymiana filtra powietrza.....	15
Wymiana oleju silnikowego.....	15
Serwisowanie świecy zapłonowej.....	16
Wymiana nylonowej linki tnącej .....	16
Czyszczenie maszyny .....	16

Przechowywanie .....	17
Przygotowanie maszyny do przechowywania .....	17
Rozwiązywanie problemów .....	18

## Bezpieczeństwo

**Ta kosiarka może odciąć dłonie i stopy oraz wyrzucać przedmioty. Nieprzestrzeganie następujących zasad bezpieczeństwa może doprowadzić do poważnych obrażeń ciała lub śmierci.**

Następujący rozdział dotyczący bezpieczeństwa jest adaptacją norm ANSI B71.4-2012 i EN 14910.

## Działanie ogólne

- Przeczytaj *Instrukcję obsługi* i inne materiały szkoleniowe. Jeśli operatorzy lub mechanicy nie potrafią czytać po polsku, na właścicielu spoczywa odpowiedzialność za wyjaśnienie im treści niniejszych materiałów.
- Należy zapoznać się z bezpieczną obsługą urządzeń, elementami sterującymi operatora i znakami bezpieczeństwa.
- Wszyscy operatorzy i mechanicy powinni być przeszkoleni. Odpowiedzialność za przeszkolenie użytkowników spoczywa na właścicielu.
- Nie wolno dopuszczać dzieci lub osób nieprzeszkolonych do obsługi lub serwisowania urządzeń. Wiek operatora może być ograniczony przez lokalne przepisy.
- Właściciel/użytkownik może zapobiegać i ponosi odpowiedzialność za wypadku lub obrażenia, którym ulega on sam lub inne osoby oraz za uszkodzenia mienia.
- Nie zbliżaj dłoni ani stóp w pobliże ani pod maszynę.
- Dokonaj oceny terenu, aby określić, jakie akcesoria i osprzęt będą niezbędne w celu prawidłowego i bezpiecznego wykonania pracy. Używaj wyłącznie akcesoriów i osprzętu zatwierdzonych przez producenta.
- Usuń z obszaru przedmioty takie jak kamienie, kable, zabawki itp., które mogłyby zostać wyrzucone przez linkę tnącą. Podczas pracy silnika stój za uchwytem.
- Przed rozpoczęciem pracy sprawdź, czy w obszarze nie znajdują się osoby postronne. W przypadku wejścia kogokolwiek w obszar pracy zatrzymaj maszynę.
- Należy zawsze nosić kryjące, antypoślizgowe obuwie i długie spodnie.

- Noś odpowiednią odzież, w tym hełm ochronny, okulary ochronne i ochronniki słuchu. Należy związać długie włosy. Nie należy nosić biżuterii.
- Nie wolno ciągnąć maszyny do tyłu, chyba że jest to bezwzględnie konieczne. Przed i podczas wykonywania ruchu do tyłu patrz zawsze w dół i za siebie.
- Wykonując zakręty i przekraczając drogi oraz chodniki zwolnij i zachowaj ostrożność. Podczas przerwy w koszeniu zatrzymaj element tnący.
- Nigdy nie kieruj wyładowywanego materiału na osoby. Unikaj wyładowywania materiału na ściany lub przeszkody. Materiał może odbijać się w kierunku operatora. Przekraczając powierzchnie pokryte żwirem zatrzymaj linkę tnącą.
- Sprawdź, czy elementy kontrolujące obecność operatora, wyłączniki bezpieczeństwa i osłony są zamontowane i działają prawidłowo. Jeśli te funkcje nie działają poprawnie, nie wolno obsługiwać maszyny.
- Nie wolno pozostawiać działającej maszyny bez nadzoru.
- Przed rozpoczęciem czyszczenia lub odblokowywania maszyny zawsze zatrzymaj silnik i poczekaj na całkowite zatrzymanie linki tnącej, a następnie wyjmij kabel świecy zapłonowej.
- Maszynę wolno eksploatować wyłącznie przy świetle dziennym lub dobrym oświetleniu sztucznym.
- Nie używaj maszyny, jeśli jesteś chory, zmęczony, pod wpływem alkoholu lub narkotyków.
- Nie wolno obsługiwać maszyny na mokrej trawie. Zachowaj pewne oparcie stóp o grunt; chodź, nigdy nie biegaj.
- Nie wolno podnosić jednostki tnącej przy pracującym silniku.
- Jeśli maszyna zaczyna nadmiernie drgać, natychmiast zatrzymaj silnik i sprawdź przyczynę. Zazwyczaj drgania ostrzegają o problemie.
- Ładując maszynę na przyczepę lub ciężarówkę zachowaj ostrożność.
- Nie wolno kosić na mokrej trawie lub zboczach o nadmiernym nachyleniu. Przy słabym oparciu stóp o grunt mogą wystąpić spowodowane ześlizgnięciem się i upadkiem.
- Nie wolno kosić w pobliżu zboczy, rowów lub nasypów. Może tam nastąpić utrata oparcia stóp o grunt lub równowagi.
- Podczas korzystania z maszyny należy zawsze trzymać obie dłonie na uchwycie sterującym.
- Podczas cięcia na zboczach o dużym nachyleniu poczynając od szczytu, gdy wymagany jest dłuższy zasięg, nie wolno przywiązywać do maszyny HoverPro liny. Należy zastosować opcjonalny zestaw przedłużonego uchwytu sterującego.

## Dzieci

Brak ostrzeżenia operatora o obecności dzieci może doprowadzić do tragicznych wypadków. Operacje koszenia często przyciągają dzieci do maszyny. **Nie wolno** zakładać, że dzieci pozostaną tam, gdzie było je widać ostatnio.

- Dzieciom nie wolno wchodzić do obszaru koszenia i powinny przebywać pod baczna opieką osoby dorosłej innej niż operator.
- Po wejściu dziecka w obszar konieczne jest ostrzeżenie operatora i wyłączenie maszyny.
- Nigdy nie pozwalaj dzieciom obsługiwać maszyny.
- Zbliżając się do zakrętów z ograniczoną widocznością, krzewów, drzew lub innych obiektów, które mogą ograniczać widoczność dzieci zachowaj szczególną ostrożność.

## Obsługa

### Bezpieczne postępowanie z benzyną

**Aby uniknąć obrażeń ciała lub uszkodzeń mienia zachowaj szczególną ostrożność podczas prac obchodzenia się z benzyną. Benzyna jest bardzo łatwopalna, a pary mają właściwości wybuchowe.**

- Zgaś papierosy, cygara, fajki i inne źródła zapłonu.
- Używaj wyłącznie atestowanego kanistra na benzynę.
- Podczas pracy silnika nie zdejmuj korków wlewu paliwa ani nie dodawaj paliwa. Przed zatankowaniem poczekaj na ochłodzenie silnika.
- Nie tankuj ani nie spuszczaaj paliwa, gdy maszyna znajduje się w pomieszczeniu.
- Nie wolno przechowywać maszyny lub kanistra na paliwo w pobliżu otwartego ognia, iskier lub

## Praca na zboczach

Zbocza są głównym czynnikiem związanym z wypadkami polegającymi na ześlizgnięciu się i upadku, które mogą powodować poważne obrażenia ciała. Przy pracy na wszystkich zboczach wymagana jest szczególna uwaga. Jeśli przemieszczanie się po zboczu sprawia trudność, należy poniechać koszenia.

- Uważaj na dziury, koleiny, garby, kamienie lub inne ukryte objekty. Praca na nierównym terenie może spowodować ześlizgnięcie się i upadek. Wysoka trawa może zakrywać przeszkody.

lamp kontrolnych, takich jak montowane na podgrzewaczu wody lub innych urządzeniach.

- Nie napełniaj kanistrów w pojeździe, na platformie lub przyczepie z plastikową tapicerką. Przed napełnianiem zawsze ustaw kanister na podłożu, z dala od pojazdu.
- Sprowadzaj urządzenie zasilaną benzyną z platformy lub przyczepy i tankuj ją na podłożu. Jeśli to niemożliwe, zatankuj urządzenie za pomocą przenośnego kanistra, zamiast pistoletu dystrybutora benzyny.
- Pistolet powinien przez cały czas dotykać obrzeża zbiornika paliwa lub kanistra, aż do zakończenia tankowania. Nie używaj zapadki blokującej pistolet dystrybutora w położeniu otwartym.
- W razie rozlania paliwa na odzież, natychmiast ją zmień.
- Nie przepelniaj zbiornika paliwa. Załóż korek wlewu paliwa i dokręć go mocno.

## **▲ OSTRZEŻENIE**

**Spaliny zawierają tlenek węgla, który jest gazem bezzapachowym, trującym, który może spowodować śmierć.**

**Nie wolno uruchamiać silnika wewnątrz lub w zamkniętym obszarze.**

## **Obsługa ogólna**

- Nie wolno eksploatować maszyny w obszarze zamkniętym.
- W celu utrzymania bezpieczeństwa i sprawności urządzeń utrzymuj dokręcenie wszystkich nakrętek i śrub.
- Nie manipuluj przy urządzeniach zabezpieczających. Regularnie sprawdzaj prawidłowość ich działania.
- Dbaj, aby na maszynie nie gromadziła się trawa, liście lub inne odpady. Usuwać rozlany olej lub paliwo i nasączone paliwem odpady. Przed umieszczeniem maszyny w pomieszczeniu zamkniętym w celu przechowywania czekaj na jej ochłodzenie.
- Nie dokonuj regulacji lub napraw przy pracującym silniku. Odłączaj kabel świecy zapłonowej i uziemienie przy silniku, aby zapobiec przypadkowemu uruchomieniu.
- Nie zmieniaj ustawienia regulatora silnika ani nie zwiększaj prędkości obrotowej silnika do zbyt wysokiej wartości.
- Konserwuj, a w razie potrzeby wymieniaj naklejki ostrzegawcze i instruktażowe.
- W przypadku rozlania benzyny nie podejmuj próby uruchomienia silnika, ale przemieść maszynę z

dala od obszaru rozlania i unikaj wytwarzania źródła zapłonu do chwili rozwiania się oparów benzyny.

- Wymieniaj uszkodzone tłumiki.
- Przed użyciem zawsze sprawdzaj wzrokowo linkę tnącą, śruby i zespół tnący, aby określić, czy nie są one zużyte lub uszkodzone. Zużyte linki tnące wymieniaj zestawami, aby zachować równowagę.
- Zatrzymaj linkę tnącą, jeśli konieczne jest przechylenie maszyny do transportu podczas przejeżdżania przez powierzchnie inne niż trawa lub podczas transportu maszyny do i z obszaru koszenia.
- Nie wolno podnosić lub przenosić maszyny przy włączonym silniku.
- Zatrzymaj silnik i odłącz kabel świecy zapłonowej, sprawdzając, czy wszystkie części ruchome zostały całkowicie zatrzymane:
  - Przed usunięciem niedrożności.
  - Przed sprawdzeniem, czyszczeniem lub pracą przy maszynie.
  - Po kolizji z ciałem obcym. Sprawdź, czy maszyna nie jest uszkodzona i przed ponownym uruchomieniem oraz rozpoczęciem eksploatacji przeprowadź naprawy.
  - Jeśli maszyna zaczyna nieprawidłowo drgać.
  - Po pozostawieniu maszyny.
  - Przed zatankowaniem.
- Upewnij się, że w silniku i zbiorniku paliwa nie znajduje się paliwo przed obróceniem maszyny pod kątem przekraczającym 25 stopni.
- Sprawdzając linkę tnącą zachowaj ostrożność. Owiń linkę tnącą lub używaj rękawic, podczas czynności serwisowych zachowaj ostrożność. Wymieniaj wyłącznie linkę tnącą.
- Nie zbliżaj dłoni ani stóp do części ruchomych. Jeśli to możliwe, unikaj regulacji przy pracującym silniku.
- Podczas przechowywania lub transportowania maszyny odetnij dopływ paliwa. Nie tankuj w pobliżu otwartego płomienia i nie spuszczać paliwa w pomieszczeniach.
- Parkuj maszynę na równym podłożu. Nie zezwalaj nieprzeszkolonemu personelowi na wykonywanie czynności serwisowych maszyny.
- Przed przechowaniem w pomieszczeniu zaczekaj, aż silnik ostygnie.
- Aby zapewnić bezpieczeństwo, wymieniaj zużyte lub uszkodzone części.
- Jeśli konieczne jest spuszczenie paliwa ze zbiornika, należy to wykonywać na zewnątrz. Spuszczone paliwo należy przechowywać w

zbiorniku specjalnie zaprojektowanym do tego celu lub ostrożnie je zutilizować.

- Uruchom ostrożnie silnik zgodnie z *Instrukcją obsługi*, nie zbliżając stóp do elementów tnących.
- Uruchamiając silnik nie przechylaj trymera, z wyjątkiem sytuacji, w których przechylenie trymera jest konieczne w celu uruchomienia. W takim przypadku nie wolno przechylać go dalej niż to absolutnie konieczne i należy podnosić część znajdującą się z dala od operatora.
- Sprawdzaj trymer regularnie i wymieniaj zużyte lub uszkodzone części, aby zapewnić bezpieczeństwo. Nie wolno wymieniać jednostki tnącej na części metalowe, należy używać wyłącznie głowic i elementów tnących odpowiednich do stosowania przy prędkości roboczej trymera.

## Ciśnienie akustyczne

W opisywanej maszynie poziom ciśnienia akustycznego przy uchu operatora wynosi 88 dBA z uwzględnieniem niepewności (K) 2 dBA. Poziom ciśnienia akustycznego został określony zgodnie z procedurami podanymi w normie EN ISO 11201.

## Moc akustyczna

W opisywanej maszynie, gwarantowany poziom mocy akustycznej wynosi 98 dBA z uwzględnieniem niepewności (K) 2 dBA. Poziom mocy akustycznej został określony zgodnie z procedurami podanymi w normie EN ISO 3744.

## Drgania

Zmierzony poziom drgań dla lewej ręki = 3,4 m/s<sup>2</sup>.

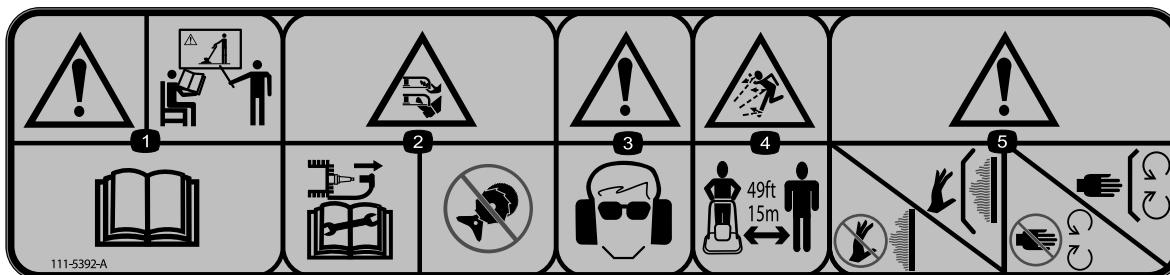
Zmierzony poziom drgań dla prawej ręki = 4,4 m/s<sup>2</sup>.

Współczynnik niepewności (K) = 2 m/s<sup>2</sup>.

Zmierzone wartości zostały określone zgodnie z procedurami podanymi w normie EN ISO 20643.

# Naklejki informacyjne i ostrzegawcze

**Ważne:** Naklejki ostrzegawcze i instruktażowe znajdują się w pobliżu miejsc potencjalnie niebezpiecznych. Wymieniaj uszkodzone naklejki.



111-5392

decal111-5392

1. Ostrzeżenie – Uzyskaj szkolenie dotyczące produktu; przeczytaj *Instrukcję obsługi*.
2. Ryzyko skaleczenia/utrąty kończyn, elastyczna linka tnąca; przed rozpoczęciem pracy przy maszynie odłącz kabel od świecy żarowej; nie montuj metalowych części tnących.
3. Ostrzeżenie – stosuj ochronniki oczu i słuchu.
4. Ryzyko wyrzucania przedmiotów; osoby postronne powinny pozostawać w odległości przynajmniej 15 m od maszyny.
5. Ostrzeżenie – nie dotykaj gorących powierzchni, nie zdejmuj osłon; zachowaj odległość od części ruchomych; nie zdejmuj osłon.



94-8072

decal94-8072

1. Ostrzeżenie – ryzyko skaleczenia/utrąty kończyn, mechanizm tnący.



g017410

H295159

g017410

1. Zatrzymanie silnika

## For USA and CANADA market

**THIS PRODUCT IS INTENDED FOR COMMERCIAL USE ONLY** AND DOES NOT COMPLY WITH THE CPSC MANDATORY SAFETY STANDARD 16 C.F.R PART 1205 APPLICABLE TO THIS PRODUCT. SALE OF THIS PRODUCT TO A RESIDENTIAL CUSTOMER WOULD BE IN VIOLATION OF SECTION 19(a)(1) OF THE CONSUMER PRODUCT SAFETY ACT AND COULD EXPOSE THE SELLER TO CIVIL AND CRIMINAL PENALTIES.

111-1210 C

decal111-1210

111-1210

# Montaż

**Informacja:** Określ prawą i lewą stronę maszyny ze standardowego stanowiska operatora.

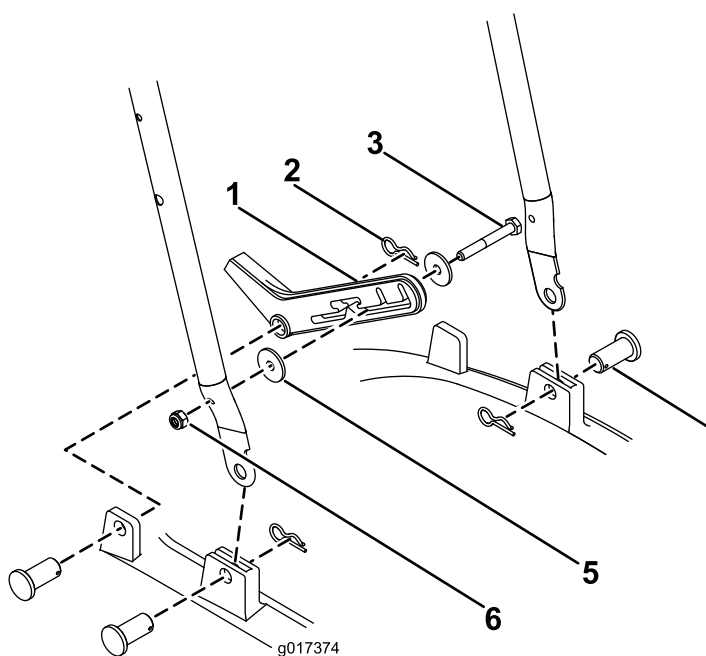
# 1

## Montaż uchwytu

Nie są potrzebne żadne części

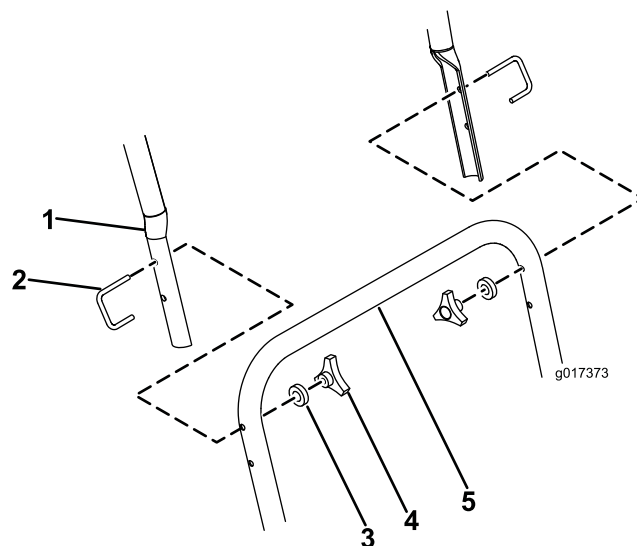
### Procedura

1. Wsuń dolny uchwyt do ramy (Rysunek 3).



Rysunek 3

2. Przymocuj każdą stronę sworzniem mocującym i szpilką (Rysunek 3).
3. Przymocuj hamulec nożny do prawej strony dolnego uchwytu za pomocą nakrętki M6 i śruby M6 oraz 2 podkładek (Rysunek 3).
4. Przymocuj hamulec nożny do ramy za pomocą sworzni mocującego i szpilki (Rysunek 3).
5. Połącz górny uchwyt z dolnym, mocując każdą ze stron za pomocą śruby w kształcie U, podkładki M6 i pokrętła (Rysunek 4).



Rysunek 4

- |                 |                        |
|-----------------|------------------------|
| 1. Górny uchwyt | 4. Śruba w kształcie U |
| 2. Pokrętło     | 5. Dolny uchwyt        |
| 3. Podkładka    |                        |

# 2

## Uzupełnianie oleju w silniku

Nie są potrzebne żadne części

### Procedura

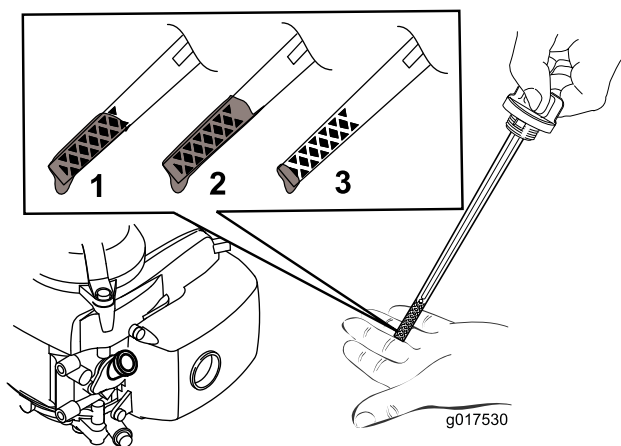
**Ważne:** Maszyna jest dostarczana bez oleju silnikowego. Przed uruchomieniem silnika napełnij go olejem.

Maksymalna pojemność: 0,59 l, typ: wielosezonowy olej mineralny o lepkości 10W-30 i klasyfikacji serwisowej wg API SF, SG, SH, SJ, SL lub wyższej.

1. Ustaw maszynę na równym podłożu.
2. Wyjmij wskaźnik poziomu (Rysunek 5).



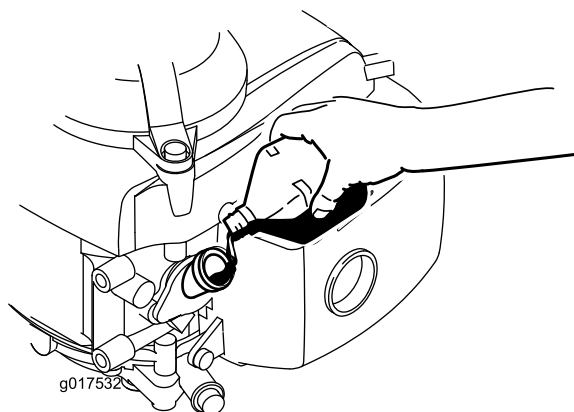
# Przegląd produktu



Rysunek 5

1. Poziom oleju odpowiada maksimum.
2. Poziom oleju jest zbyt wysoki – usuń olej ze skrzyni korbowej.
3. Poziom oleju jest zbyt niski – dodaj olej do skrzyni korbowej.

3. **Powoli** wlej olej do wlewu, poczekaj 3 minuty i sprawdź poziom oleju wskaźnikiem, wycierając go do czysta, a następnie wkładając **bez przykręcania**, korek wlewu oleju do otworu (Rysunek 6).

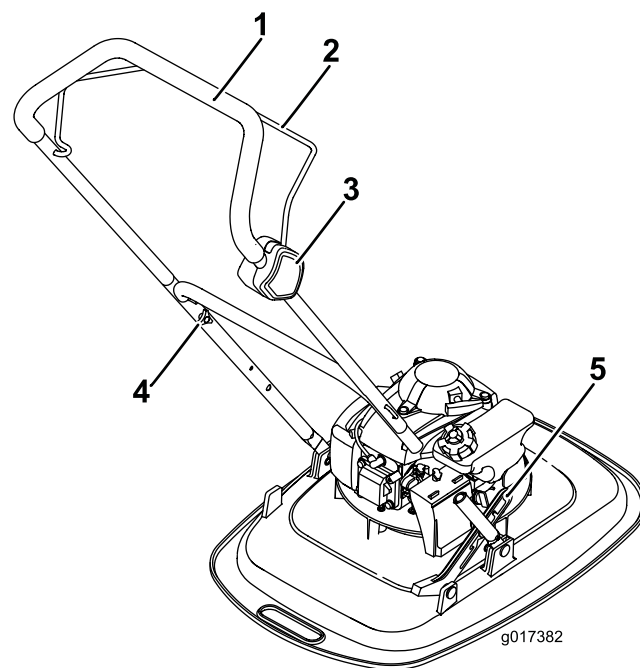


Rysunek 6

**Informacja:** Napełnij skrzynię korbową silnika olejem tak, aby według wskaźnika poziomu był on prawidłowy, zgodnie z Rysunek 5. W przypadku przepełnienia silnika olejem usuń nadmiar oleju, zgodnie ze wskazówkami w punkcie Wymiana oleju silnikowego.

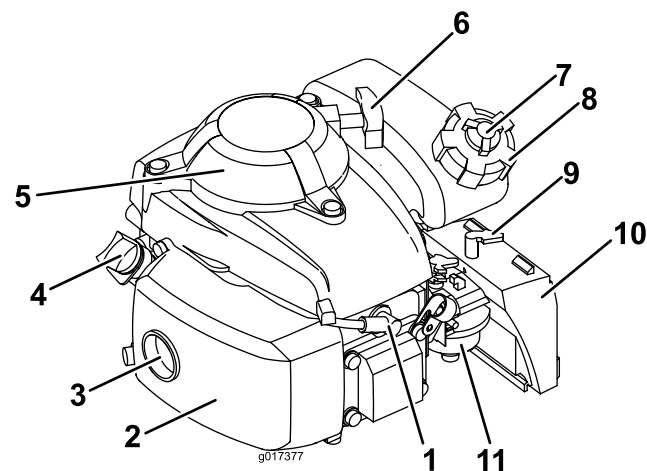
4. Włóż wskaźnik poziomu, a następnie dokręć go mocno ręką.

**Ważne:** Wymień olej po pierwszych 5 godzinach pracy; następnie wymieniaj go co roku. Patrz punkt Wymiana oleju silnikowego.



Rysunek 7

1. Uchwyt
2. Wyłącznik silnika
3. Skrzynka przełączników
4. Pokrętko mocujące uchwyt sterujący
5. Hamulec nożny



Rysunek 8

1. Świeca zapłonowa
2. Osłona wydechu
3. Wydech
4. Wskaźnik poziomu
5. Osłona palców
6. Uchwyt rozrusznika
7. Pokrętko odpowietrzające korka wlewu paliwa
8. Korek wlewu paliwa
9. Dźwignia ssania
10. Filtr powietrza
11. Gaźnik



# Specyfikacje

Model	Szerokość cięcia	Szerokość produktu
02615	40 cm	50 cm

# Działanie

## Uzupełnianie paliwa

### ⚠ NIEBEZPIECZEŃSTWO

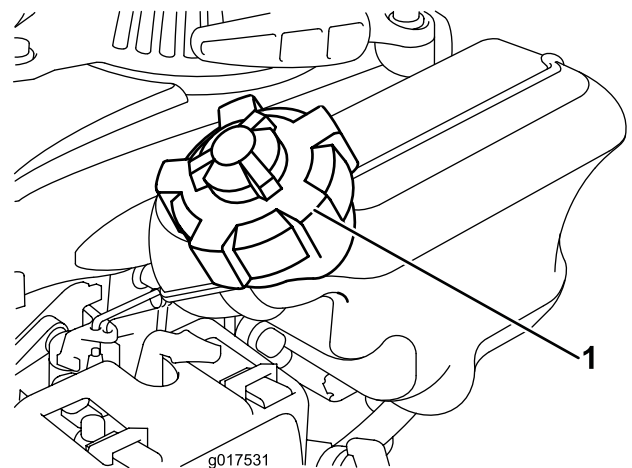
Benzyna jest niezwykle łatwopalna i wybuchowa. Pożar lub wybuch benzyny może poparzyć Ciebie i innych.

- Aby zapobiec zapaleniu benzyny przez ładunek elektrostatyczny, przed napełnianiem ustaw kanister i/lub maszynę bezpośrednio na podłożu, a nie w pojeździe lub na innym przedmiocie.
- Uzupełniaj paliwo na zewnątrz, kiedy silnik jest zimny. Wytrzyj rozlane paliwo.
- Nie zbliżaj się do benzyny, kiedy palisz, ani nie przynoś jej w pobliże otwartego płomienia lub iskier.
- Przechowuj benzynę w atestowanym kanistrze, poza zasięgiem dzieci.

Uzupełniaj zbiornik świeżą, zwykłą benzyną bezołowiową o liczbie oktanów 87 lub podobnej, zakupioną na stacji renomowanego dostawcy paliw ([Rysunek 9](#)).

**Ważne:** Nie używaj paliw o zawartości etanolu przekraczającej 10%. Alternatywne paliwa o wysokiej zawartości alkoholu mogą powodować problemy z rozruchem, niską wydajność silnika oraz wewnętrzne uszkodzenie silnika.

**Ważne:** Aby zmniejszyć problemy z rozruchem, dodawaj stabilizator do paliwa przez cały sezon, mieszając go z benzyną mającą nie więcej niż 30 dni.



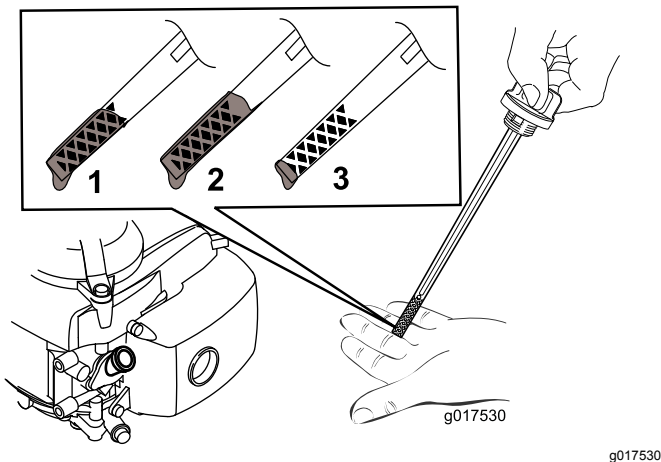
Rysunek 9

1. Korek wlewu paliwa

# Sprawdzanie poziomu oleju w silniku

**Okres pomiędzy przeglądami:** Przed każdym użyciem lub codziennie

1. Ustaw maszynę na równym podłożu.
2. Wyjmij wskaźnik poziomu i wyczyść go czystą szmatą.
3. Włóż, **ale bez przykręcania**, wskaźnik poziomu do otworu wlewu oleju.
4. Wyjmij wskaźnik poziomu i sprawdź go.
5. Aby określić prawidłowy poziom oleju na wskaźniku poziomu, skorzystaj z [Rysunek 10](#).



**Rysunek 10**

1. Poziom oleju odpowiada maksimum.
  2. Poziom oleju jest zbyt wysoki – usuń olej ze skrzyni korbowej.
  3. Poziom oleju jest zbyt niski – dodaj olej do skrzyni korbowej.
- 
6. Jeśli poziom oleju jest niski, **powoli** wlej olej do wlewu, poczekaj 3 minuty i sprawdź poziom oleju wskaźnikiem, wycierając go do czysta, a następnie wkładając, **bez przykręcania**, korek wlewu oleju do otworu.

**Informacja:** Maksymalna pojemność: 0,59 l, typ: wielosezonowy olej mineralny o lepkości 10W-30 i klasyfikacji serwisowej wg API SF, SG, SH, SJ, SL lub wyższej.

**Informacja:** Napełnij skrzynię korbową silnika olejem tak, aby według wskaźnika poziomu był on prawidłowy, zgodnie z [Rysunek 10](#). W przypadku przepełnienia silnika olejem usuń nadmiar oleju, zgodnie ze wskazówkami w punkcie [Wymiana oleju silnikowego \(Strona 15\)](#).

7. Włóż wskaźnik poziomu, a następnie dokręć go mocno ręką.

**Ważne:** Wymień olej po pierwszych 5 godzinach pracy; następnie wymieniaj go co roku. Patrz [Wymiana oleju silnikowego \(Strona 15\)](#).

## Regulacja wysokości cięcia

### ⚠ OSTRZEŻENIE

Regulacja wysokości cięcia może doprowadzić do kontaktu z jednostką koszącą, ze skutkiem w postaci poważnych obrażeń ciała.

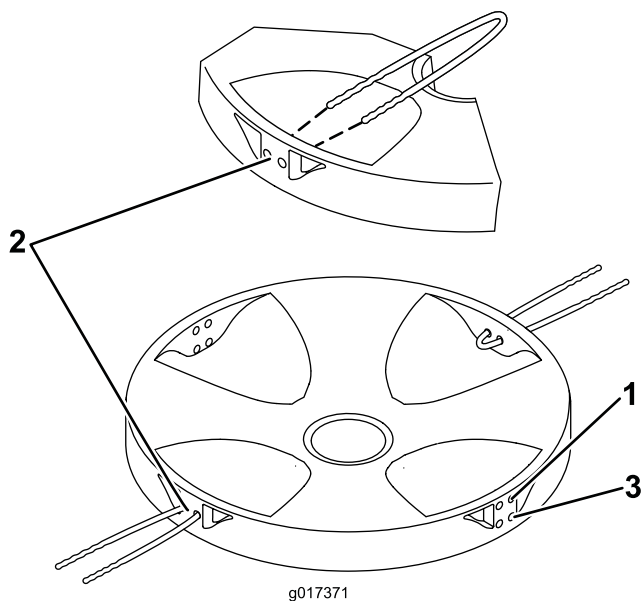
- Zatrzymaj silnik i zaczekaj, aż wszystkie ruchome części zatrzymają się.
- Podczas pracy przy jednostce tnącej używaj rękawic.

### ⚠ OSTROŻNIE

Jeśli silnik pracował, tłumik może być gorący i spowodować poważne oparzenia. Zachowaj odległość od gorącego tłumika.

Wyreguluj odpowiednio wysokość koszenia.

1. Obróć przełącznik dopływu paliwa do położenia wyłączenia.
2. Odłącz kabel od świecy zapłonowej.
3. Przechyl maszynę na lewy bok.
4. **Założ rękawice ochronne** i zdemontuj linkę tnącą.
5. Przesuń elementy dystansowe na żadaną wysokość, a następnie zamontuj ponownie nylonową linkę tnącą.



**Rysunek 11**

1. Wysoki
2. Środkowy
3. Niski



**Rysunek 13**

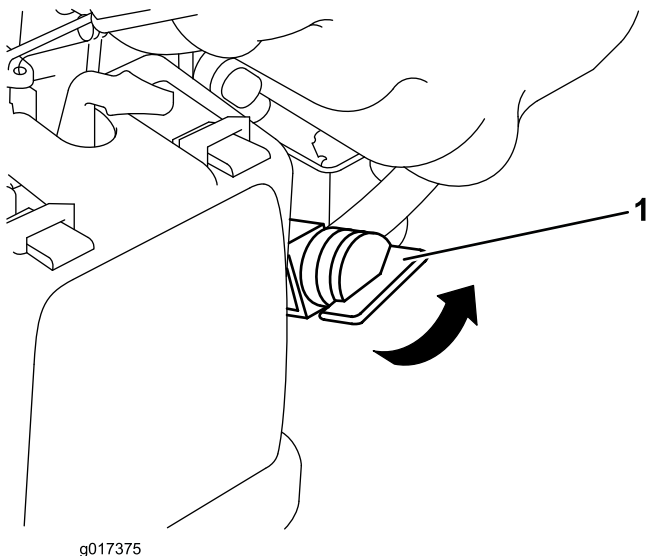
4. Pociągnij uchwyt rozrusznika linkowego.

**Informacja:** Nie zezwalaj, aby uchwyt rozrusznika zatrzasnął się z powrotem przy silniku. Cofnij go ostrożnie, aby uniknąć uszkodzeń rozrusznika.

**Informacja:** Jeśli maszyna nie uruchamia się mimo kilku prób, skontaktuj się z przedstawicielem autoryzowanego serwisu.

## Uruchamianie silnika

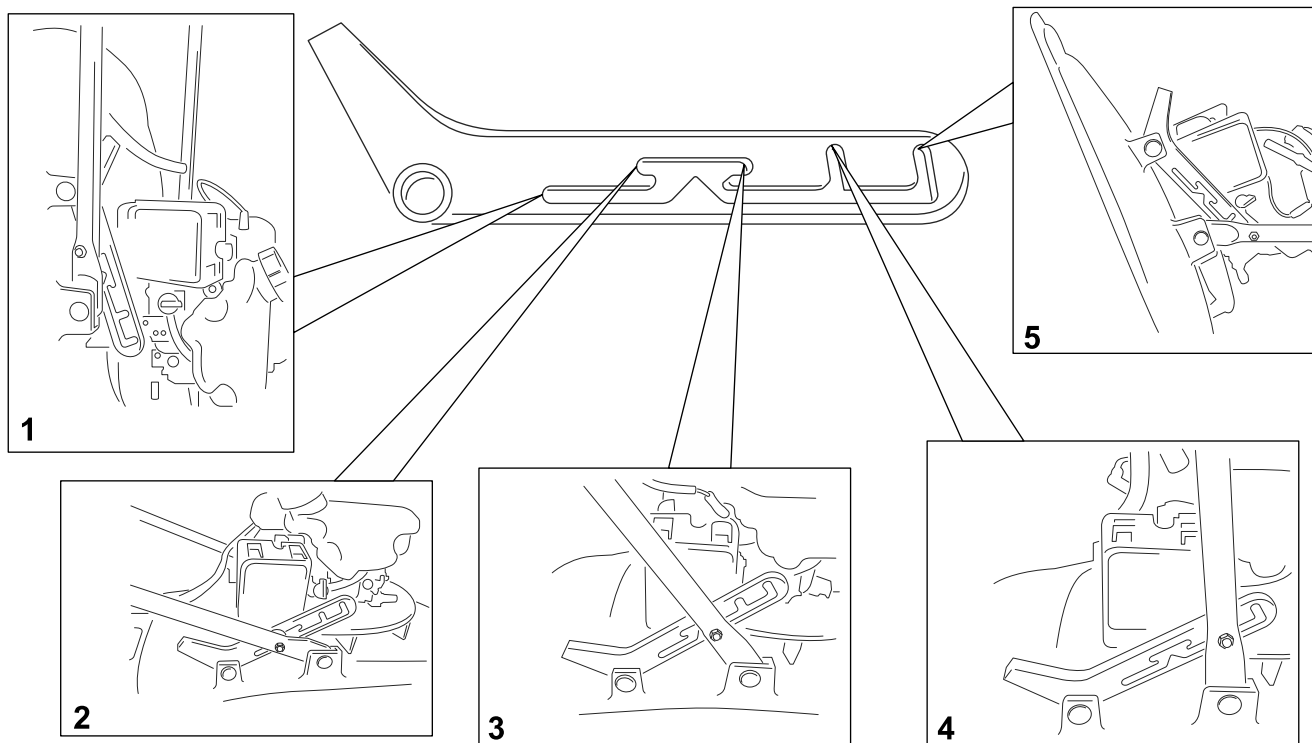
1. Otwórz odpowietrznik zbiornika paliwa, obracając jego pokrętkę o około 2 lub 3 obroty w lewo.
2. Obróć zawór paliwowy do położenia włączenia ([Rysunek 12](#)).



**Rysunek 12**

1. Zawór paliwowy

3. Postaw stopę na jednostce tnącej i nachyl maszynę ku sobie ([Rysunek 13](#)).



g025627

g025627

**Rysunek 14**

- |  |   |
|--|---|
| 1. Przechowywanie w pozycji zawieszanej/pozycja transportowa | 4. Pozycja do przechowywania/transportowa |
| 2. Dolna pozycja robocza                                     | 5. Pozycja serwisowa                      |
| 3. Górna pozycja robocza                                     |   |

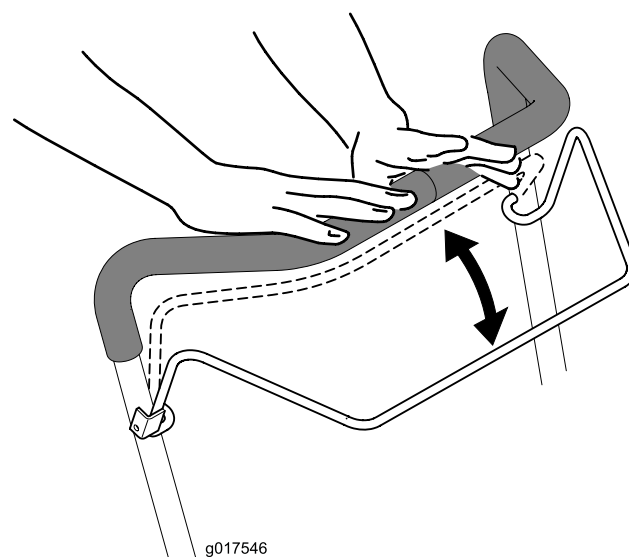
**Informacja:** Patrz [Przechowywanie \(Strona 17\)](#) odnośnie do prawidłowej procedury przechowywania.

## Zatrzymywanie silnika

**Okres pomiędzy przeglądami:** Przed każdym użyciem lub codziennie

Aby zatrzymać silnik, zwolnij uchwyt hamulca silnika ([Rysunek 15](#)).

**Ważne:** Po zwolnieniu dźwigni sterującej silnika jednostka napędowa i linka tnąca powinny zatrzymać się w ciągu 5 sekund. Jeśli nie zatrzymają się prawidłowo, zatrzymaj natychmiast maszynę i skontaktuj się z przedstawicielem autoryzowanego serwisu.



g017546

g017546

**Rysunek 15**

## Transportowanie

- Zachowaj ostrożność podczas ładowania maszyny na przyczepę i zdejmowania jej z przyczepy.
- Zamocuj bezpiecznie maszynę za pomocą pasów, łańcuchów, kabła czy lin. Zarówno pas z przodu,

jak i z tyłu, powinien być skierowany w dół ku zewnętrznej części maszyny.

## Rady związane z posługiwaniem się urządzeniem

### Ogólne wskazówki dotyczące koszenia

#### ⚠ OSTRZEŻENIE

Używanie maszyny z włączonym silnikiem na stoku o nachyleniu przekraczającym 25° spowoduje poważne uszkodzenie silnika ze względu na brak smarowania. Potencjalne uszkodzenia mogą obejmować zablokowanie się zaworów, zarysowania tłoków oraz zatarcia panewek wału korbowego.

- **Przed przystąpieniem do użytkowania maszyny na pochyłości wykonaj badanie terenu i zmierz nachylenie stoku w miejscu planowanej pracy maszyną.**
- **Nie używaj maszyny z 4-suwowym silnikiem marki Honda na terenie o nachyleniu przekraczającym 25°.**
- Usuń z obszaru pątyki, kamienie, kable, gałęzie i inne odpady, w które może uderzyć linka tnąca.
- Unikaj uderzania litych obiektów linką tnącą. Nigdy nie koś celowo nad żadnym obiektem.
- Jeśli maszyna uderzy jakiś przedmiot lub zacznie wibrować, natychmiast zatrzymaj silnik, odłącz kabel od świecy zapłonowej i sprawdź, czy maszyna nie jest uszkodzona.
- Aby uzyskać najlepszą wydajność, przez rozpoczęciem sezonu koszenia zamontuj nową linkę tnącą.
- W razie konieczności wymień linkę tnącą na linkę Toro.

### Koszenie trawy

- Ścinaj za jednym razem tylko około jednej trzeciej żdźbła trawy. Nie koś przy ustawieniu wysokości niższym od 51 mm, z wyjątkiem sytuacji, gdy trawa jest rzadka lub późnej jesieni, kiedy wzrost jest spowolniony. Patrz [Regulacja wysokości cięcia \(Strona 10\)](#).
- Koś wyłącznie suchą trawę lub liście. Mokra trawa i liście mają tendencję do tworzenia brył w

ogródki i powodować zablokowanie maszyny lub zgaśnięcie silnika.

#### ⚠ OSTRZEŻENIE

Mokra trawa lub liście mogą doprowadzić do poważnych obrażeń ciała w przypadku poślizgnięcia się na nich i kontaktu z linką tnącą. Koś wyłącznie w warunkach suchych.

- Zmieniaj kierunek koszenia. Ułatwia to rozrzucanie ścinków na trawniku, zapewniające równomierne użyźnienie.
- Jeśli wygląd trawnika po zakończeniu koszenia jest niezadowolający, spróbuj zastosować jedną z następujących metod:
  - Wymień linkę tnącą.
  - Podczas koszenia przemieszczaj się wolniej.
  - Zwiększ wysokość koszenia maszyny.
  - Koś trawę częściej.
  - Nakładaj pokosy na siebie zamiast kosić jeden pokos za każdym przejazdem.

### Cięcie liści

- Po skoszeniu trawy sprawdź, czy połowa trawnika jest widoczna spod pokrywy ściętych liści. Może być konieczne wykonanie więcej niż jednego przejazdu nad liśćmi.
- Jeśli maszyna nie tnie liści wystarczająco drobno, zmniejsz prędkość koszenia.

# Konserwacja

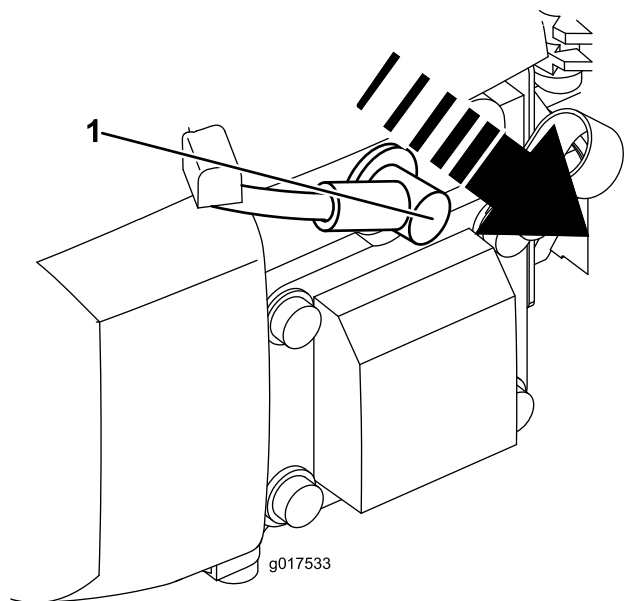
**Informacja:** Określ lewą i prawą stronę maszyny ze standardowego stanowiska operatora.

## Zalecany harmonogram konserwacji

Częstotliwość serwisowania	Procedura konserwacji
Po pierwszych 5 godzinach	<ul style="list-style-type: none"><li>Wymień olej silnikowy.</li></ul>
Przed każdym użyciem lub codziennie	<ul style="list-style-type: none"><li>Sprawdź poziom oleju w silniku.</li><li>Sprawdź, czy silnik zatrzymuje się w ciągu 5 sekund po zwolnieniu uchwytu hamulca silnika.</li><li>Oczyść całą maszynę z pozostałości trawy i brudu.</li></ul>
Po każdym zastosowaniu	<ul style="list-style-type: none"><li>Oczyść całą maszynę z pozostałości trawy i brudu.</li></ul>
Co 100 godzin	<ul style="list-style-type: none"><li>Sprawdź i w razie potrzeby wymień świecę zapłonową.</li></ul>
Przed składowaniem	<ul style="list-style-type: none"><li>Opróżnij zbiornik paliwa przed naprawami, zgodnie ze wskazówkami, oraz przed rozpoczęciem posezonowego przechowywania.</li><li>Wyczyść układ chłodzenia, usuń ścinki trawy, zanieczyszczenia lub brud z żeberek chłodzących silnika i z rozrusznika. W warunkach dużych zanieczyszczeń lub obecności dużej ilości siewki czyść układ części.</li></ul>
Co rok	<ul style="list-style-type: none"><li>Wymień filtr powietrza; w warunkach zapylenia wymieniaj go częściej.</li><li>Wymień olej silnikowy.</li></ul>

## Przygotowanie do konserwacji

- Wyłącz silnik i zaczekaj, aż wszystkie ruchome części się zatrzymają.
- Przed wykonaniem którejkolwiek z procedur konserwacyjnych odłącz kabel świecy zapłonowej od świecy ([Rysunek 16](#)).



**Rysunek 16**

- Kabel świecy zapłonowej

- Po wykonaniu procedur konserwacyjnych podłącz kabel świecy zapłonowej do świecy.



## **⚠ OSTRZEŻENIE**

Wyrócenie maszyny może spowodować wyciek paliwa. Benzyna jest łatwopalna, ma właściwości wybuchowe i może spowodować obrażenia ciała.

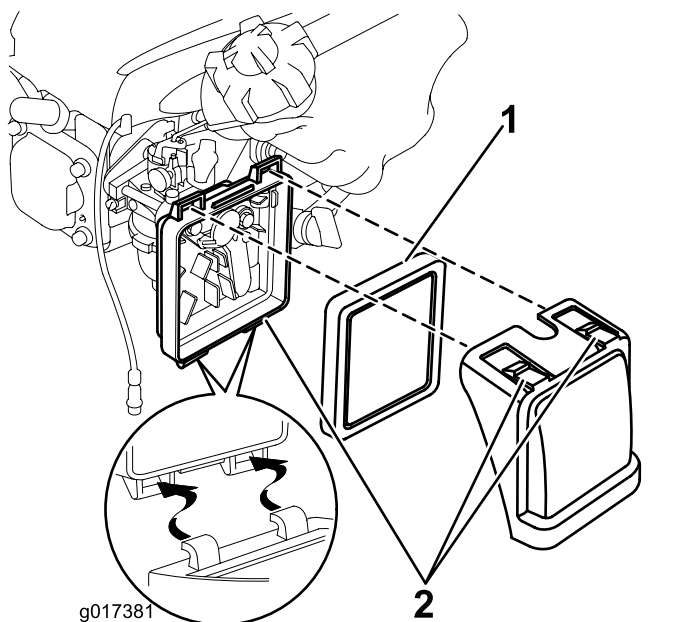
Poczekaj, aż pracujący silnik zgaśnie z braku paliwa lub usuń benzynę pompą ręczną; nie używaj lewara.

**Ważne:** Zawsze przewracaj maszynę na bok ze wskaźnikiem poziomu skierowanym w dół.

## Wymiana filtra powietrza

Okres pomiędzy przeglądami: Co rok

1. Wciśnij klapy zatrasku na górze pokrywy filtra powietrza (Rysunek 17).



Rysunek 17

1. Filtr
2. Klapy zatrasku

2. Otwórz pokrywę (Rysunek 17).
3. Wyjmij filtr (Rysunek 17).
4. Sprawdź filtr powietrza.
  - A. Jeśli filtr jest uszkodzony lub zawilgocony olejem lub paliwem, wymień go.
  - B. Jeśli filtr jest zanieczyszczony, uderz nim kilkakrotnie o twardą powierzchnię lub przedmuchaj sprężonym powietrzem o ciśnieniu poniżej 2,07 bar przez bok filtra skierowany do silnika.

**Informacja:** Nie usuwaj zanieczyszczeń z filtra szczotką; szczotkowanie powoduje wciskanie zanieczyszczeń w włókna.

5. Usuń zanieczyszczenia z korpusu filtra powietrza i pokrywy za pomocą wilgotnej tkaniny. **Nie zmiataj zanieczyszczeń do kanału powietrznego.**
6. Włóż filtr do filtra powietrza (Rysunek 17).
7. Zamontuj pokrywę (Rysunek 17).

## Wymiana oleju silnikowego

Okres pomiędzy przeglądami: Po pierwszych 5 godzinach

Co rok

1. Sprawdź, czy zbiornik paliwa zawiera mało paliwa lub jest pusty, tak aby paliwo nie wyciekło po przewróceniu maszyny na bok.
2. Uruchom silnik na kilka minut przed wymianą oleju, aby go rozgrzać.

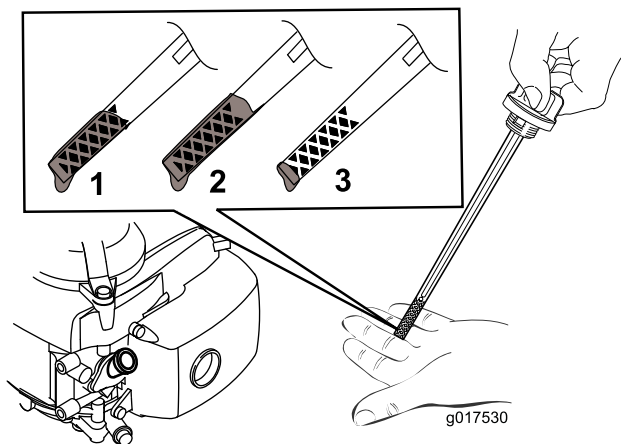
**Informacja:** Rozgrzany olej łatwiej wypływa i zawiera więcej zanieczyszczeń.

3. Odłącz kabel od świecy zapłonowej. Patrz punkt Przygotowanie do konserwacji
4. Wyjmij wskaźnik poziomu.
5. Przewróć maszynę na bok, ze wskaźnikiem skierowany w dół, aby spuścić zużyty olej przez rurę wlewu oleju.
6. Przywróć maszynę do położenia roboczego.
7. **Powoli** wlej olej do wlewu, poczekaj 3 minuty i sprawdź poziom oleju wskaźnikiem, wycierając go do czysta, a następnie wkładając **bez przykręcania**, korek wlewu oleju do otworu.

**Informacja:** Maksymalna pojemność: 0,59 l, typ: wielosezonowy olej mineralny o lepkości 10W-30 i klasyfikacji serwisowej wg API SF, SG, SH, SJ, SL lub wyższej.

**Informacja:** Napełnij skrzynię korbową silnika olejem tak, aby według wskaźnika poziomu był on prawidłowy, zgodnie z (Rysunek 18). W przypadku przepelnienia silnika olejem usuń nadmiar oleju, zgodnie ze wskazówkami w punkcie 5.





Rysunek 18

1. Poziom oleju odpowiada maksimum.
2. Poziom oleju jest zbyt wysoki – usuń olej ze skrzyni korbowej.
3. Poziom oleju jest zbyt niski – dodaj olej do skrzyni korbowej.

8. Włóż wskaźnik poziomu, a następnie dokręć go mocno ręką.
9. Oddaj zużyty olej do lokalnego centrum recyklingu.

## Serwisowanie świecy zapłonowej

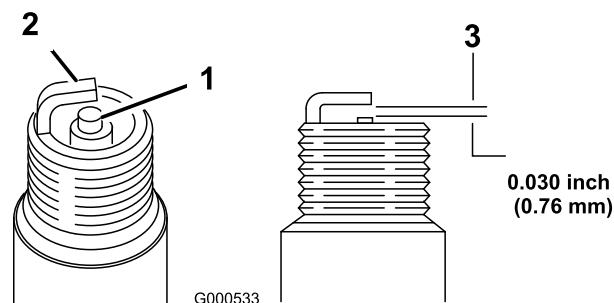
Okres pomiędzy przeglądami: Co 100 godzin

Używaj świecy zapłonowej **Champion RN9YC** lub odpowiednika.

1. Zatrzymaj silnik i zaczekaj, aż wszystkie ruchome części zatrzymają się.
2. Odłącz kabel od świecy zapłonowej.
3. Wyczyść obszar wokół świecy zapłonowej.
4. Wyjmij świecę zapłonową z głowicy cylindra.

**Ważne:** Wymień, jeśli świeca jest pęknięta lub zanieczyszczona. Nie czyść elektrod, ponieważ drobne zanieczyszczenia, które dostaną się do cylindra, mogą uszkodzić silnik.

5. Ustaw przerwę na świecy na 0,76 mm w sposób widoczny na [Rysunek 19](#).



Rysunek 19

1. Izolator elektrody środkowej
2. Elektroda boczna
3. Przerwa (nie w skali)

6. Zamontuj świecę zapłonową i uszczelkę.
7. Dokręć świecę momentem 20 N·m.
8. Podłącz kabel do świecy zapłonowej.

## Wymiana nylonowej linki tnącej

1. Obróć kurek paliwa w położenie OFF (WYŁĄCZONY) i zamknij pokrętło odpowietrzające.
2. Odłącz kabel od świecy zapłonowej.
3. Przekręć maszynę na lewy bok (gaźnik skierowany do góry).
4. **Nosząc rękawice ochronne** zdemontuj linkę tnącą.
5. Umieść jeden odcinek nylonowej linki tnącej w żądanej pozycji odpowiadającej wysokości koszenia. Sprawdź, czy drugi odcinek jest umieszczony w pozycji odpowiedniej wysokości cięcia na przeciwnej stronie tarczy tnącej.

**Informacja:** Jeśli używasz zapasowej rolki, utnij linkę na długość 20 cm.

## Czyszczenie maszyny

Okres pomiędzy przeglądami: Przed każdym użyciem lub codziennie

Po każdym zastosowaniu

### ⚠ OSTRZEŻENIE

Maszyna może wyrzucać materiał spod obudowy.

- Noś osłonę oczu.
- Pozostawaj w pozycji roboczej (za uchwytem).
- Nie dopuszczaj do obszaru pracy osób postronnych.

1. Przewróć maszynę na bok.
2. Za pomocą szczotki lub sprężonego powietrza usuń trawę i zanieczyszczenia z osłony wydechu, górnej osłony silnika i otaczających obszarów jednostki tnącej.

# Przechowywanie

Przechowuj maszynę w chłodnym, czystym i suchym miejscu.

## Przygotowanie maszyny do przechowywania

### **▲ OSTRZEŻENIE**

**Opary benzyny mogą eksplodować.**

- **Nie przechowuj benzyny dłużej niż 30 dni.**
  - **Nie przechowuj maszyny w zamkniętym pomieszczeniu w pobliżu otwartego płomienia.**
  - **Przed przechowaniem maszyny zaczekaj, aż silnik ostygnie.**
1. Przy ostatnim tankowaniu w roku dodaj stabilizatora paliwa, zgodnie z zaleceniami producenta silnika.
  2. Uruchom maszynę i zaczekaj, aż silnik zatrzyma się z powodu braku paliwa.
  3. Podaj paliwo do silnika i uruchom go ponownie.
  4. Zostaw silnik uruchomiony, aż sam się zatrzyma. Silnik będzie dostatecznie suchy, kiedy nie będzie można go uruchomić.
  5. Jeśli przechowujesz maszynę w pozycji zawieszanej na ścianie, obróć kurek paliwa do położenia wyłączenia i zamknij pokrętko odpowietrzające korka wlewu paliwa.
  6. Odłącz kabel od świecy zapłonowej.
  7. Wykręć świecę zapłonową, wlej 30 ml przez otwór świecy i **powoli** pociągnij za linkę rozrusznika kilka razy, aby rozprowadzić olej w cylindrze, co zapobiegnie jego korozji poza sezonem.
  8. Wkręć świecę zapłonową i dokręć ją kluczem dynamometrycznym momentem 20 N·m (15 ft-lb).
  9. Dokręć wszystkie nakrętki, śruby i wkręty.

# Rozwiązywanie problemów

Problem	Możliwa przyczyna	Usuwanie usterek
Silnik nie uruchamia się.	<ol style="list-style-type: none"> <li>1. Kabel nie jest podłączony do świecy zapłonowej.</li> <li>2. Otwór odpowietrzający korka wlewu paliwa jest niedrożny.</li> <li>3. Świeca zapłonowa jest wyszczerbiona, zanieczyszczona lub przerwa jest nieprawidłowa.</li> <li>4. Zbiornik paliwa jest pusty lub układ paliwowy zawiera zwietrzałe paliwo.</li> </ol>	<ol style="list-style-type: none"> <li>1. Podłącz kabel do świecy zapłonowej.</li> <li>2. Wyczyść otwór odpowietrzający korka wlewu paliwa lub wymień korek wlewu.</li> <li>3. Sprawdź świecę zapłonową i w razie potrzeby ustaw przerwę. Wymień świecę zapłonową, jeśli jest wyszczerbiona, zanieczyszczona lub pęknięta.</li> <li>4. Opróżnij i/lub napełnij zbiornik paliwa świeżą benzyną. Jeśli problem powtarza się, skontaktuj się z przedstawicielem autoryzowanego serwisu.</li> </ol>
Silnik uruchamia się z trudem lub traci moc.	<ol style="list-style-type: none"> <li>1. Otwór odpowietrzający korka wlewu paliwa jest niedrożny.</li> <li>2. Wkład filtra powietrza jest zanieczyszczony i ogranicza przepływ powietrza.</li> <li>3. Na spodzie obudowy maszyny znajdują się ścinki i zanieczyszczenia.</li> <li>4. Świeca zapłonowa jest wyszczerbiona, zanieczyszczona lub przerwa jest nieprawidłowa.</li> <li>5. Poziom oleju silnikowego jest zbyt niski, zbyt wysoki lub jest on nadmiernie zanieczyszczony.</li> <li>6. Zbiornik paliwa zawiera zwietrzałe paliwo.</li> </ol>	<ol style="list-style-type: none"> <li>1. Wyczyść otwór odpowietrzający korka wlewu paliwa lub wymień korek wlewu.</li> <li>2. Wyczyść filtr powietrza i/lub wymień go.</li> <li>3. Wyczyść spód obudowy maszyny.</li> <li>4. Sprawdź świecę zapłonową i w razie potrzeby ustaw przerwę. Wymień świecę zapłonową, jeśli jest wyszczerbiona, zanieczyszczona lub pęknięta.</li> <li>5. Sprawdź olej silnikowy. Wymień olej, jeśli jest zanieczyszczony; dodaj lub spuść olej, aby dostosować poziom oleju do oznaczenia Full na wskaźniku poziomu.</li> <li>6. Opróżnij i napełnij zbiornik paliwa świeżą benzyną.</li> </ol>
Silnik pracuje nierównomiernie.	<ol style="list-style-type: none"> <li>1. Kabel nie jest podłączony do świecy zapłonowej.</li> <li>2. Świeca zapłonowa jest wyszczerbiona, zanieczyszczona lub przerwa jest nieprawidłowa.</li> <li>3. Wkład filtra powietrza jest zanieczyszczony i ogranicza przepływ powietrza.</li> </ol>	<ol style="list-style-type: none"> <li>1. Podłącz kabel do świecy zapłonowej.</li> <li>2. Sprawdź świecę zapłonową i w razie potrzeby ustaw przerwę. Wymień świecę zapłonową, jeśli jest wyszczerbiona, zanieczyszczona lub pęknięta.</li> <li>3. Wyczyść filtr powietrza i/lub wymień go.</li> </ol>
Maszyna lub silnik nadmiernie drga.	<ol style="list-style-type: none"> <li>1. Na spodzie obudowy maszyny znajdują się ścinki i zanieczyszczenia.</li> <li>2. Śruby mocujące silnika są poluzowane</li> <li>3. Śruba tarczy tnącej jest poluzowana.</li> </ol>	<ol style="list-style-type: none"> <li>1. Wyczyść spód obudowy maszyny.</li> <li>2. Dokręć śruby mocujące silnika</li> <li>3. Dokręć śrubę tarczy tnącej.</li> </ol>
Wzór koszenia jest nierówny.	<ol style="list-style-type: none"> <li>1. Poruszasz się powtarzalnie po tym samym wzorze.</li> <li>2. Na spodzie obudowy maszyny znajdują się ścinki i zanieczyszczenia.</li> </ol>	<ol style="list-style-type: none"> <li>1. Zmień wzór koszenia.</li> <li>2. Wyczyść spód obudowy maszyny.</li> </ol>

## Lista międzynarodowych dystrybutorów

Dystrybutor:	Kraj:	Numer telefonu:	Dystrybutor:	Kraj:	Numer telefonu:
Agrolanc Kft	Węgry	36 27 539 640	Maquiver S.A.	Kolumbia	57 1 236 4079
Balama Prima Engineering Equip.	Hong Kong	852 2155 2163	Maruyama Mfg. Co. Inc.	Japonia	81 3 3252 2285
B-Ray Corporation	Korea	82 32 551 2076	Mountfield a.s.	Czechy	420 255 704 220
Casco Sales Company	Portoryko	787 788 8383	Mountfield a.s.	Słowacja	420 255 704 220
Ceres S.A.	Kostaryka	506 239 1138	Munditol S.A.	Argentyna	54 11 4 821 9999
CSSC Turf Equipment (pvt) Ltd.	Sri Lanka	94 11 2746100	Norma Garden	Rosja	7 495 411 61 20
Cyril Johnston & Co.	Irlandia Północna	44 2890 813 121	Oslinger Turf Equipment SA	Ekwador	593 4 239 6970
Cyril Johnston & Co.	Republika Irlandii	44 2890 813 121	Oy Hako Ground and Garden Ab	Finlandia	358 987 00733
Equiver	Meksyk	52 55 539 95444	Parkland Products Ltd.	Nowa Zelandia	64 3 34 93760
Femco S.A.	Gwatemala	502 442 3277	Perfetto	Polska	48 61 8 208 416
ForGarder OU	Estonia	372 384 6060	Pratoverde SRL.	Włochy	39 049 9128 128
G.Y.K. Company Ltd.	Japonia	81 726 325 861	Prochaska & Cie	Austria	43 1 278 5100
Geomechaniki of Athens	Grecja	30 10 935 0054	RT Cohen 2004 Ltd.	Izrael	972 986 17979
Golf international Turizm	Turcja	90 216 336 5993	Riversa	Hiszpania	34 9 52 83 7500
Guandong Golden Star	Chiny	86 20 876 51338	Lely Turfcare	Dania	45 66 109 200
Hako Ground and Garden	Szwecja	46 35 10 0000	Solvert S.A.S.	Francja	33 1 30 81 77 00
Hako Ground and Garden	Norwegia	47 22 90 7760	Spyros Stavrinides Limited	Cypr	357 22 434131
Hayter Limited (U.K.)	Wielka Brytania	44 1279 723 444	Surge Systems India Limited	Indie	91 1 292299901
Hydroturf Int. Co Dubai	Zjednoczone Emiraty Arabskie	97 14 347 9479	T-Markt Logistics Ltd.	Węgry	36 26 525 500
Hydroturf Egypt LLC	Egipt	202 519 4308	Toro Australia	Australia	61 3 9580 7355
Irrimac	Portugalia	351 21 238 8260	Toro Europe NV	Belgia	32 14 562 960
Irrigation Products Int'l Pvt Ltd.	Indie	0091 44 2449 4387	Valtech	Maroko	212 5 3766 3636
Jean Heybroek b.v.	Holandia	31 30 639 4611	Victus Emak	Polska	48 61 823 8369

### Europejskie powiadomienie dotyczące prywatności

Informacje gromadzone przez firmę Toro

Toro Warranty Company (Toro) szanuje prywatność użytkownika. W celu przetwarzania Twojego zgłoszenia naprawy gwarancyjnej i kontaktowania się z Tobą w przypadku wycofania produktu z rynku, prosimy o udostępnienie nam pewnych danych osobowych, bezpośrednio lub za pośrednictwem lokalnego oddziału firmy Toro lub sprzedawcy.

System gwarancji firmy Toro jest utrzymywany na serwerach znajdujących się w Stanach Zjednoczonych, których prawa dotyczące prywatności nie mogą nie zapewniać takiego samego poziomu ochrony, jak w kraju użytkownika.

**UDOSTĘPNIAJĄC NAM DANE OSOBOWE UŻYTKOWNIK WYRAŻA ZGODĘ NA PRZETWARZANIE DANYCH OSOBOWYCH W SPOSÓB OPISANY W POWIADOMIENIU DOTYCZĄCYM PRYWATNOŚCI.**

Sposób, w jaki Toro wykorzystuje informacje

Firma Toro może używać Twoich danych osobowych do przetwarzania zgłoszeń napraw gwarancyjnych oraz kontaktowania się z Tobą w przypadku wycofania produktu z rynku lub z wszelkich innych powodów, o których Cię informujemy. Firma Toro może w związku z tymi działaniami udostępniać informacje użytkownika firmom od siebie zależnym, przedstawicielom lub innym partnerom biznesowym. Nie sprzedamy Twoich danych osobowych żadnej innej firmie. Zastrzegamy sobie prawo do ujawnienia danych osobowych w celu zapewnienia zgodności z obowiązującymi przepisami i żądaniami właściwych organów władzy, zapewnienia prawidłowego funkcjonowania poszczególnych systemów oraz w celu ochrony własnych interesów lub innych użytkowników.

Przechowywane danych osobowych

Dane osobowe są przechowywane tak długo, jak jest to niezbędne dla celów, do których zostały pierwotnie pozyskane, dla innych zgodnych z prawem celów (takich, jak zgodność z przepisami), lub jest to wymagane przez odpowiednie prawo.

Troska firmy Toro o zapewnienie ochrony danych osobowych

Podejmujemy odpowiednie środki ostrożności w celu zapewnienia bezpieczeństwa Twoich danych osobowych. Podejmujemy również kroki mające na celu zachowanie dokładności i aktualności danych osobowych.

Dostęp i korygowanie danych osobowych

Aby sprawdzić lub skorygować swoje dane osobowe, skontaktuj się z nami, pisząc na adres [legal@toro.com](mailto:legal@toro.com).

### Australijskie prawo konsumenta

Klienci z Australii mogą znaleźć szczegółowe dane, związane z australijskim prawem konsumenta wewnątrz opakowania lub uzyskać te dane u przedstawiciela firmy Toro.



# Kompleksowa gwarancja Toro

## Ograniczona gwarancja

### Warunki i produkty objęte gwarancją

The Toro® Company i jej firma zależna, Toro Warranty Company, na mocy zawartego porozumienia wspólnie gwarantują, że Twój produkt komercyjny Toro („Produkt”) będzie wolny od wad materiałowych i wykonania przez okres dwóch lat lub 1500 godzin użytkowania, zależnie od tego, który z nich minie wcześniej. Niniejsza gwarancja ma zastosowanie do wszystkich produktów z wyjątkiem aeratorów (patrz osobne klauzule gwarancyjne na te produkty). Jeżeli spełnione są warunki gwarancji, Produkt zostanie przez nas naprawiony bezpłatnie (dotyczy to także diagnostyki, robocizny, części i transportu). Gwarancja rozpoczyna się w dniu dostawy Produktu do pierwszego nabywcy detalicznego.  
\* Dotyczy Produktów wyposażonych w licznik godzin.

### Instrukcja korzystania z serwisu gwarancyjnego

Użytkownik jest odpowiedzialny za natychmiastowe powiadomienie dystrybutora lub sprzedawcy produktów komercyjnych, u którego zakupił Produkt, o istnieniu warunków spełniających wymagania gwarancyjne. Jeśli potrzebujesz pomocy w zlokalizowaniu dystrybutora lub autoryzowanego sprzedawcy albo masz pytania dotyczące praw lub obowiązków gwarancyjnych, możesz skontaktować się z nami:

Commercial Products Service Department  
Toro Warranty Company  
8111 Lyndale Avenue South  
Bloomington, MN 55420-1196  
E-mail: commercial.warranty@toro.com

### Obowiązki właściciela

Jako właściciel Produktu jesteś odpowiedzialny za przeprowadzanie wymaganych czynności konserwacyjnych i regulacyjnych opisanych w Instrukcji obsługi. Niewykonywanie wymaganych czynności konserwacyjnych i regulacyjnych może być podstawą do odrzucenia roszczeń gwarancyjnych.

### Elementy i sytuacje nie objęte gwarancją

Nie wszystkie uszkodzenia i usterki Produktu, które wystąpią w okresie gwarancyjnym, są wadami materiałowymi lub wykonania. Niniejsza wyrażona gwarancja nie obejmuje:

- Uszkodzeń Produktu wynikających z korzystania z nieoryginalnych części zamiennych Toro, instalacji i korzystania z dodatkowego wyposażenia oraz zmodyfikowanych akcesoriów i produktów marek innych niż Toro. Na te elementy producent może udzielić osobnej gwarancji.
- Uszkodzeń Produktu wynikających z niewykonywania zalecanych czynności konserwacyjnych i/lub regulacyjnych. Brak odpowiedniej konserwacji produktu Toro zgodnie z zalecanymi czynnościami konserwacyjnymi wymienionymi w *Instrukcji obsługi* może spowodować odrzucenie roszczeń gwarancyjnych.
- Uszkodzeń Produktu wynikających z użytkowania produktu w sposób agresywny, niedbały lub lekkomyślny.
- Części podlegających zużyciu w następstwie używania, chyba że okażą się wadliwe. Do przykładowych części eksploatacyjnych i zużywających się w trakcie normalnego użytkowania Produktu należą m.in. klocki i okładziny hamulcowe, okładziny sprzęgła, ostrza, bębny, przeciwnoże, zęby, kółka samonastawne, opony, filtry, paski oraz niektóre części spryskiwacza, takie jak membrany, dysze, zawory zwrotne itd.
- Uszkodzeń powstałych w wyniku wpływów zewnętrznych. Do elementów uznawanych za będące poza wpływami zewnętrznymi

należą m.in. pogoda, praktyki przechowywania, zanieczyszczenia, stosowanie niedozwolonych środków chłodzących, smarów, dodatków, nawozów, wody, substancji chemicznych itp.

- Normalnego hałasu, wibracji, zużycia i pogorszenia działania.
- Normalne zużycie obejmuje m.in. uszkodzenia foteli w wyniku zużycia lub przetarcia, zużycie powierzchni malowanych, rysy na naklejkach i szybach itp.

### Części

Części zaplanowane do wymiany w ramach wymaganej konserwacji są objęte gwarancją przez okres do planowego czasu wymiany dla danej części. Części wymienione w ramach niniejszej gwarancji są objęte okresem gwarancyjnym oryginalnego produktu i stają się własnością Toro. Ostateczna decyzja, czy dana część lub podzespół zostanie naprawiony czy wymieniony, podejmowana jest przez firmę Toro. Do napraw gwarancyjnych firma Toro może używać regenerowanych części.

### Uwaga dotycząca gwarancji na akumulatory z możliwością głębokiego rozładowania:

Akumulatory z możliwością głębokiego rozładowania mają określoną ogólną liczbę kilowatogodzin, które mogą dostarczyć w okresie ich eksploatacji. Metody użytkowania, ładowania i konserwacji mogą wydłużyć lub skrócić całkowity okres eksploatacji akumulatora. Jako że akumulatory w tym produkcie zużywają się, ilość pracy użytecznej pomiędzy ładowaniami będzie powoli zmniejszać się, aż akumulator całkowicie się zużyje. Wymiana akumulatorów zużytych w trakcie normalnej eksploatacji jest obowiązkiem właściciela produktu. W czasie normalnego okresu gwarancyjnego na produkt potrzebna może być wymiana akumulatora na koszt właściciela.

### Konserwacja na koszt właściciela

Regulacje silnika, czyszczenie i polerowanie układu smarującego, wymiana filtrów i elementów nie objętych gwarancją, wymiana płynu chłodzącego oraz zalecane konserwacje to tylko niektóre z normalnych czynności serwisowych produktów Toro, które są na koszt właściciela.

### Warunki ogólne

Urządzenia objęte niniejszą gwarancją mogą być naprawiane wyłącznie przez autoryzowanych dystrybutorów i sprzedawców produktów Toro.

**Firmy The Toro Company i Toro Warranty Company nie ponoszą odpowiedzialności za pośrednie, przypadkowe lub wynikowe szkody związane z użytkowaniem produktów Toro objętych tą gwarancją, w tym za jakiegokolwiek koszty czy wydatki związane z zapewnieniem maszyn lub usług zastępczych w uzasadnionych okresach występowania usterek lub nieużywania w oczekiwaniu na naprawę w ramach gwarancji. Oprócz gwarancji emisji zanieczyszczeń, o których mowa poniżej, w stosownych przypadkach nie ma innych wyraźnych gwarancji.**

Wszelkie domniemane gwarancje dotyczące wartości handlowej i przydatności do określonych zastosowań są ograniczone do okresu objętego niniejszą gwarancją. Niektóre kraje nie zezwalają na wyłączenie szkód przypadkowych lub wynikowych lub ograniczeń dotyczących okresu trwania domniemanych gwarancji, więc powyższe wyłączenia i ograniczenia mogą nie mieć zastosowania.

Niniejsza gwarancja udziela określonych praw, a w zależności od kraju właścicielowi mogą przysługiwać także inne prawa.

### Wszystkie kraje oprócz USA i Kanady

Klienci powinni skontaktować się z lokalnym dystrybutorem lub sprzedawcą produktów Toro w celu uzyskania informacji o warunkach gwarancyjnych obowiązujących w danym kraju, prowincji lub stanie. Jeśli z jakichkolwiek powodów nie jesteś zadowolony z obsługi świadczonej przez dystrybutora lub masz trudności z uzyskaniem informacji o warunkach gwarancyjnych, skontaktuj się z importerem produktów Toro. Jeśli zawiadaj wszystkie inne sposoby uzyskania takich informacji, skontaktuj się z Toro Warranty Company.