



2 포스트 ROPS 익스텐션 키트

Groundsmaster® 4500, 4700 또는 Reelmaster® 7000 시리즈 트랙션 유닛

모델 번호 31351—일련번호 400000000 및 그 이상

설치 지침

안전

⚠ 경고

캘리포니아

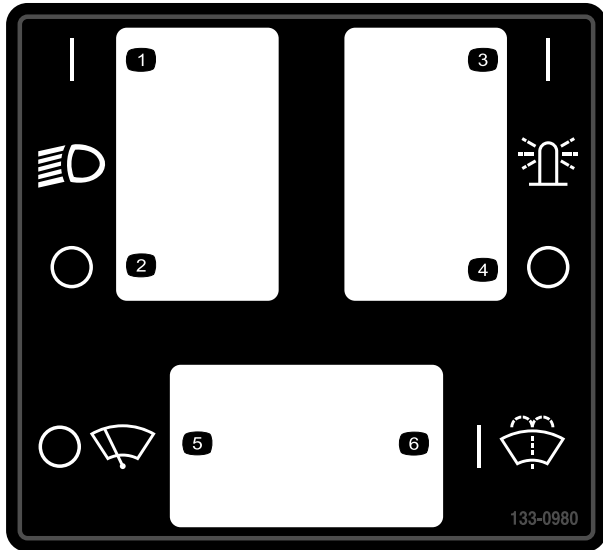
Proposition 65 경고

본 제품은 캘리포니아 주에서 암, 선천성 기형 및 기타 생식 기능 장애를 일으키는 것으로 알려진 화학 물질이 들어 있습니다.

안전 및 교육용 전사지



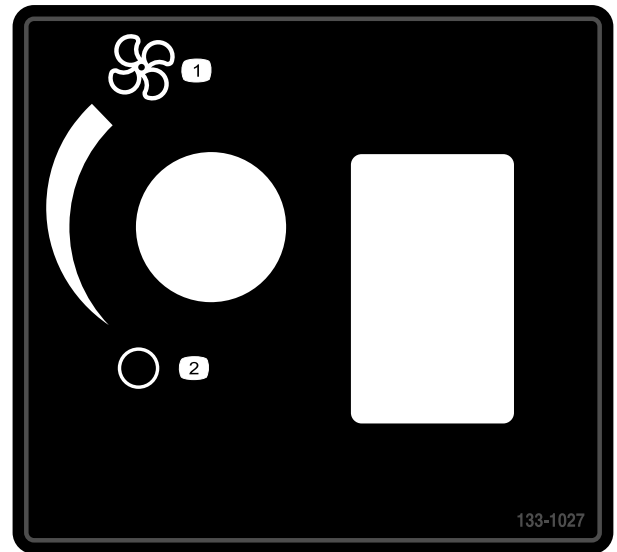
안전 문구 전사지와 지침은 운전자의 눈에 쉽게 보이며 잠재적인 위험이 있는 모든 부분에 부착되어 있습니다. 손상되거나 유실된 전사지는 교체하십시오.



133-0980

decal133-0980

- | | |
|--------------|--------------|
| 1. 전조등—컴 | 4. 오버헤드 조명—컴 |
| 2. 전조등—컴 | 5. 와이퍼—컴 |
| 3. 오버헤드 조명—컴 | 6. 와이퍼액—컴 |



133-1027

decal133-1027

- | | |
|---------|--------|
| 1. 팬—최대 | 2. 팬—컴 |
|---------|--------|



설치

1

장비 준비

아무 부품도 필요 없음

절차

1. 평평한 곳에 장비를 주차합니다.
2. 커팅 유닛을 내립니다.
3. 주차 브레이크를 겁니다.
4. 엔진을 끄고 키를 뺍니다.
5. 롤 바에 조명이 있으면, 롤 바에서 조명과 마운팅 하드웨어를 분리합니다.
조명과 마운팅 하드웨어를 보관해 둡니다.
6. 롤 바의 양쪽 측면에서 잠금 핀을 분리합니다 (그림 1).

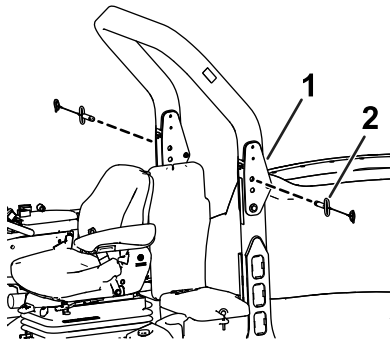


그림 1

g204506

1. 롤 바
2. 잠금 핀

7. 그림 3 및 그림 4에 나오는 것처럼 풋 프레임(그림 2)의 양쪽 측면에서 볼트를 뺍니다.

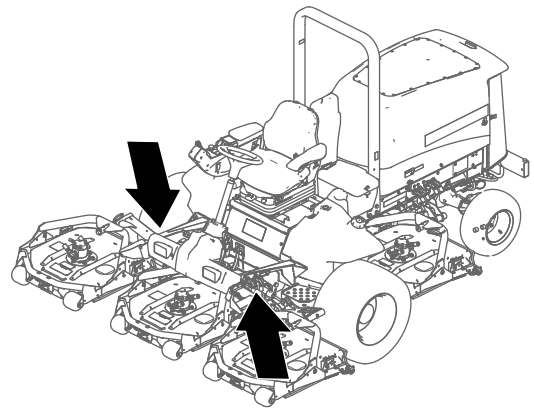


그림 2

풋 프레임

g204217

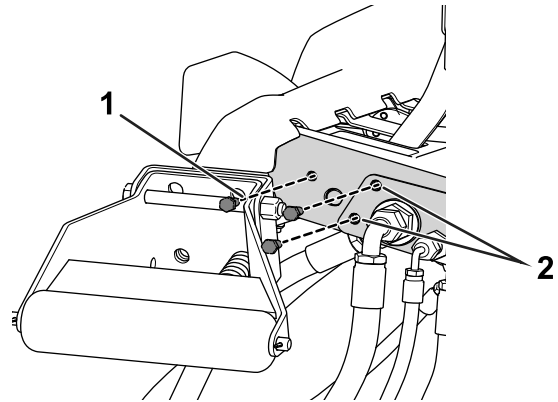


그림 3

그림은 좌측면임

g204504

1. 볼트
2. 드릴 구멍—9.5mm

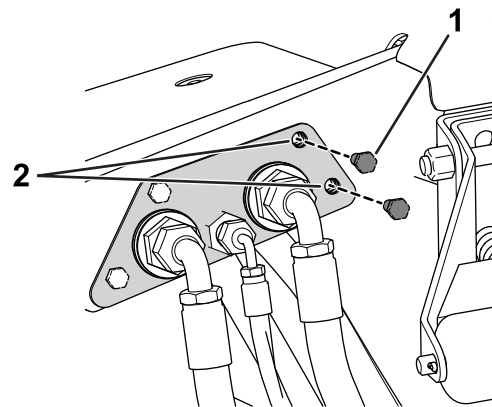


그림 4

그림은 우측면임.

g204505

1. 볼트
2. 드릴 구멍—9.5mm

8. 그림 3 및 그림 4에 나오는 것처럼 드릴(9.5mm)을 사용하여 풋 프레임의 양쪽 측면에 있는 2개의 구멍의 직경을 늘립니다.

2

프레임 조립

이 절차를 수행하는 데 필요한 부품:

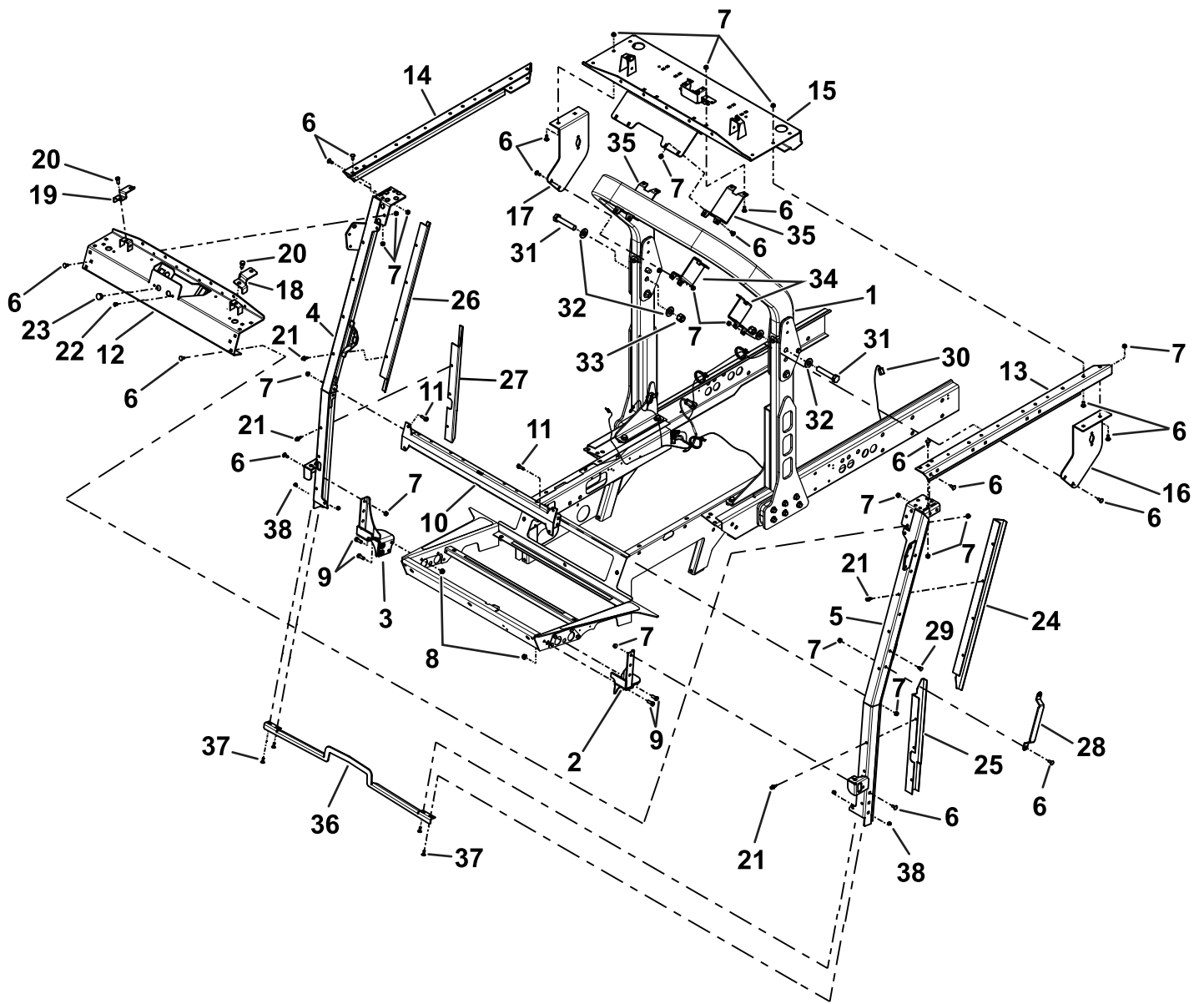
1	왼쪽 전면 마운트
1	오른쪽 전면 마운트
1	오른쪽 브레이스
1	왼쪽 브레이스
56	캐리지 볼트(5/16 x 3/4 인치)
60	플랜지 너트(5/16 인치)
6	플랜지 너트(3/8 인치)
4	볼트(3/8 x 1 인치)
1	하부 브래킷 마운트
4	육각 헤드 플랜지 볼트(5/16 x 1 인치)
1	전방 루프 마운트
1	왼쪽 상부 브래킷
1	오른쪽 상부 브래킷
1	후방 루프 마운트
1	왼쪽 측면 마운트
1	오른쪽 측면 마운트
4	채널 마운트
1	오른쪽 루프 마운트
1	왼쪽 루프 마운트
1	아래쪽 윈도우 씰
2	볼트(3/8 x 3/4 인치)
14	플라스틱 리벳
2	플라스틱 플러그
2	패널 플러그
8	푸시 리벳
2	측면 채널 마운트
2	루프 채널 마운트
2	볼트(3/8 x 4 인치)
4	와셔
2	록너트(3/8 인치)
4	캐리지 볼트(1/4 x 3/4 인치)
4	플랜지 너트(1/4 인치)

절차

다음 단계를 수행하면서 **그림5**를 참조하십시오.

1. 롤 바의 왼쪽과 오른쪽 피봇 플레이트에 볼트 2개(3/4 x 4 인치), 와셔 4개, 록너트 2개(3/8 인치)를 설치합니다.
2. 볼트 4개(3/8 x 1 인치)와 플랜지 너트 4개(3/8 인치)를 사용하여 왼쪽과 오른쪽 전방 마운트 베이스를 플로어 패널에 설치합니다.
3. 2개의 루프 채널 마운트, 8개의 캐리지 볼트(5/16 x 3/4 인치) 및 8개의 플랜지 너트(5/16 인치)를 사용하여 후방 루프 마운트를 롤 바의 상부에 설치합니다.
참고:마운트가 롤 바의 가운데에 놓이는지 확인합니다.
참고:볼트를 조인 다음, 반 바퀴 풀니다.
4. 4개의 캐리지 볼트(5/16 x 3/4 인치) 및 4개의 플랜지 너트(5/16 인치)를 사용하여 왼쪽 마운트와 오른쪽 마운트를 각각 왼쪽과 오른쪽 상부 브래킷에 설치합니다.
5. 2개의 측면 채널 마운트, 8개의 캐리지 볼트(5/16 x 3/4 인치) 및 8개의 플랜지 너트(5/16 인치)를 사용하여 왼쪽과 오른쪽 마운트를 롤 바에 설치합니다.
6. 6개의 캐리지 볼트(5/16 x 3/4 인치) 및 6개의 플랜지 너트(5/16 인치)를 사용하여 왼쪽 브레이스와 오른쪽 브레이스를 전방 마운트 베이스에 설치합니다.
참고:볼트를 조인 다음, 반 바퀴 풀니다.
7. 16개의 캐리지 볼트(5/16 x 3/4 인치) 및 16개의 플랜지 너트(5/16 인치)를 사용하여 왼쪽과 오른쪽 상부 브래킷을 후방 루프 마운트와 브레이스에 설치합니다.
참고:볼트를 조인 다음, 반 바퀴 풀니다.
8. 2개의 패널 플러그와 2개의 플라스틱 플러그를 전방 루프 마운트에 설치합니다.
9. 2개의 볼트(3/8 x 3/4 인치) 및 2개의 플랜지 너트(3/8 인치)를 사용하여 왼쪽과 오른쪽 루프 마운트를 전방 루프 마운트에 설치합니다.
10. 12개의 캐리지 볼트(5/16 x 3/4 인치) 및 12개의 플랜지 너트(5/16 인치)를 사용하여 전방 루프 마운트를 설치합니다.
운전자 팬 및 실내 루프 키트도 설치하는 경우:
A. 모든 패스너를 느슨하게 유지합니다.
B. 운전자 팬 및 실내 루프 키트를 고정합니다.
C. 모든 패스너를 조입니다.
11. 4개의 육각 헤드 플랜지 볼트(5/16 x 1 인치) 및 4개의 플랜지 너트(5/16 인치)를 사용하여 아래쪽 마운트 브래킷을 왼쪽과 오른쪽 브레이스 어셈블리에 설치합니다.
12. 느슨해져 있는 모든 패스너를 고정시킵니다.
13. 3개의 푸시 리벳을 왼쪽 브레이스에 설치하고 5개의 푸시 리벳을 오른쪽 브레이스에 설치합니다.

14. 2개의 캐리지 볼트(5/16 x 3/4 인치) 및 2개의 플랜지 너트(5/16 인치)를 사용하여 그랩 핸들을 왼쪽 브레이스에 설치합니다.
15. 캐리지 볼트 4개(1/4 x 3/4 인치)와 플랜지 너트 4개(1/4 인치)를 사용하여 아래쪽 윈도우 씰을 전방 마운트에 설치합니다.
16. 7개의 플라스틱 리벳을 사용하여 상부 왼쪽 포스트 커버와 하부 왼쪽 포스트 커버를 왼쪽 브레이스에 설치합니다.
17. 7개의 플라스틱 리벳을 사용하여 상부 오른쪽 포스트 커버와 하부 오른쪽 포스트 커버를 오른쪽 브레이스에 설치합니다.



g219683

그림5

- | | | | |
|------------------------------|-----------------------------------|---|--------------------------|
| 1. 롤 바 | 11. 육각 헤드 플랜지 볼트
(5/16 x 1 인치) | 21. 플라스틱 리벳 | 31. 볼트(3/4 x 4 인치) |
| 2. 왼쪽 전면 마운트 | 12. 전방 루프 마운트 | 22. 플라스틱 플러그 | 32. 와셔 |
| 3. 오른쪽 전면 마운트 | 13. 왼쪽 상부 브래킷 | 23. 패널 플러그 | 33. 록너트(3/4 인치) |
| 4. 오른쪽 브레이스 | 14. 오른쪽 상부 브래킷 | 24. 상부 왼쪽 포스트 커버 | 34. 측면 채널 마운트 |
| 5. 왼쪽 브레이스 | 15. 후방 루프 마운트 | 25. 하부 왼쪽 포스트 커버 | 35. 루프 채널 마운트 |
| 6. 캐리지 볼트
(5/16 x 3/4 인치) | 16. 왼쪽 측면 마운트 | 26. 상부 오른쪽 포스트 커버 | 36. 아래쪽 윈도우 쉴 |
| 7. 너트(5/16 인치) | 17. 오른쪽 측면 마운트 | 27. 하부 오른쪽 포스트 커버 | 37. 캐리지 볼트(1/4 x 3/4 인치) |
| 8. 너트(3/8 인치) | 18. 오른쪽 루프 마운트 | 28. 손잡이 | 38. 플랜지 너트(1/4 인치) |
| 9. 볼트(3/8 x 1 인치) | 19. 왼쪽 루프 마운트 | 29. 푸시 리벳 | |
| 10. 하부 브래킷 마운트 | 20. 볼트(3/8 x 3/4 인치) | 30. 와이어 하니스
(Groundmaster 4700
장비만 해당됨) | |

3

와이어 하니스 설치

Groundsmaster 4700 장비만 해당됨

이 절차를 수행하는 데 필요한 부품:

1	와이어 하니스
4	케이블 타이

절차

1. 래치를 풀고 배터리함 덮개를 들어 올립니다 (그림6).

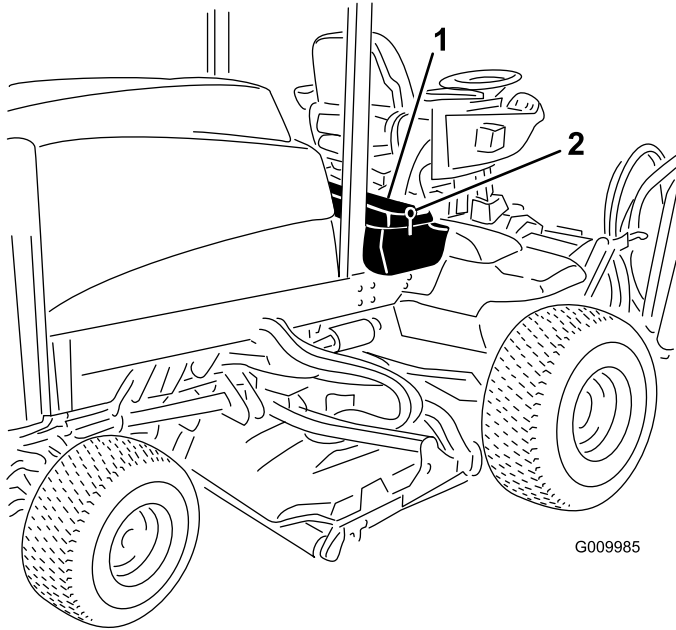


그림6

1. 배터리함 덮개
2. 래치

2. 후드를 엽니다 (그림7).

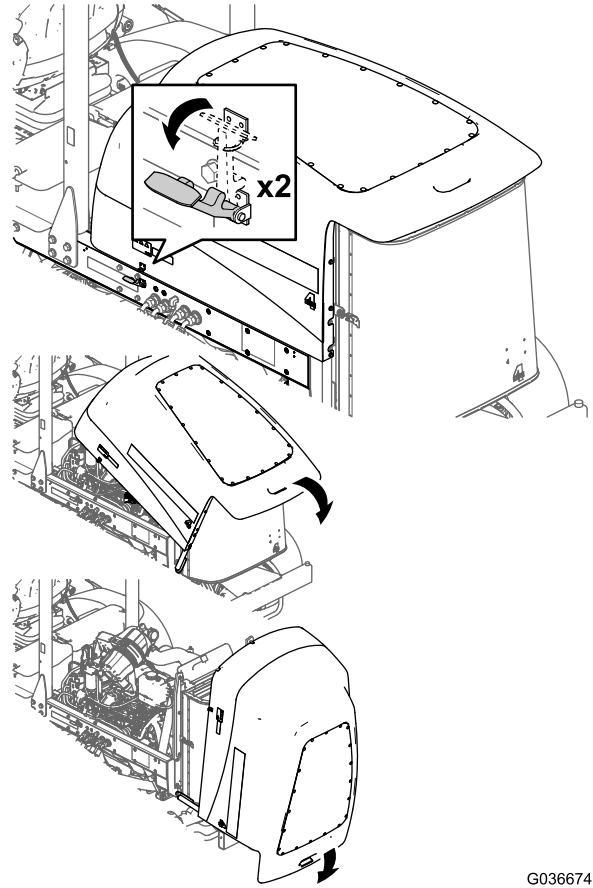


그림7

3. 그림8에 나오는 것처럼 와이어 하니스를 배선합니다.

케이블 타이를 사용하여 와이어 하니스를 장비에 고정합니다. 그림8를 참조하십시오.

참고:배터리 함을 통해 장비 프레임의 밑으로 와이어 하니스를 배선합니다.

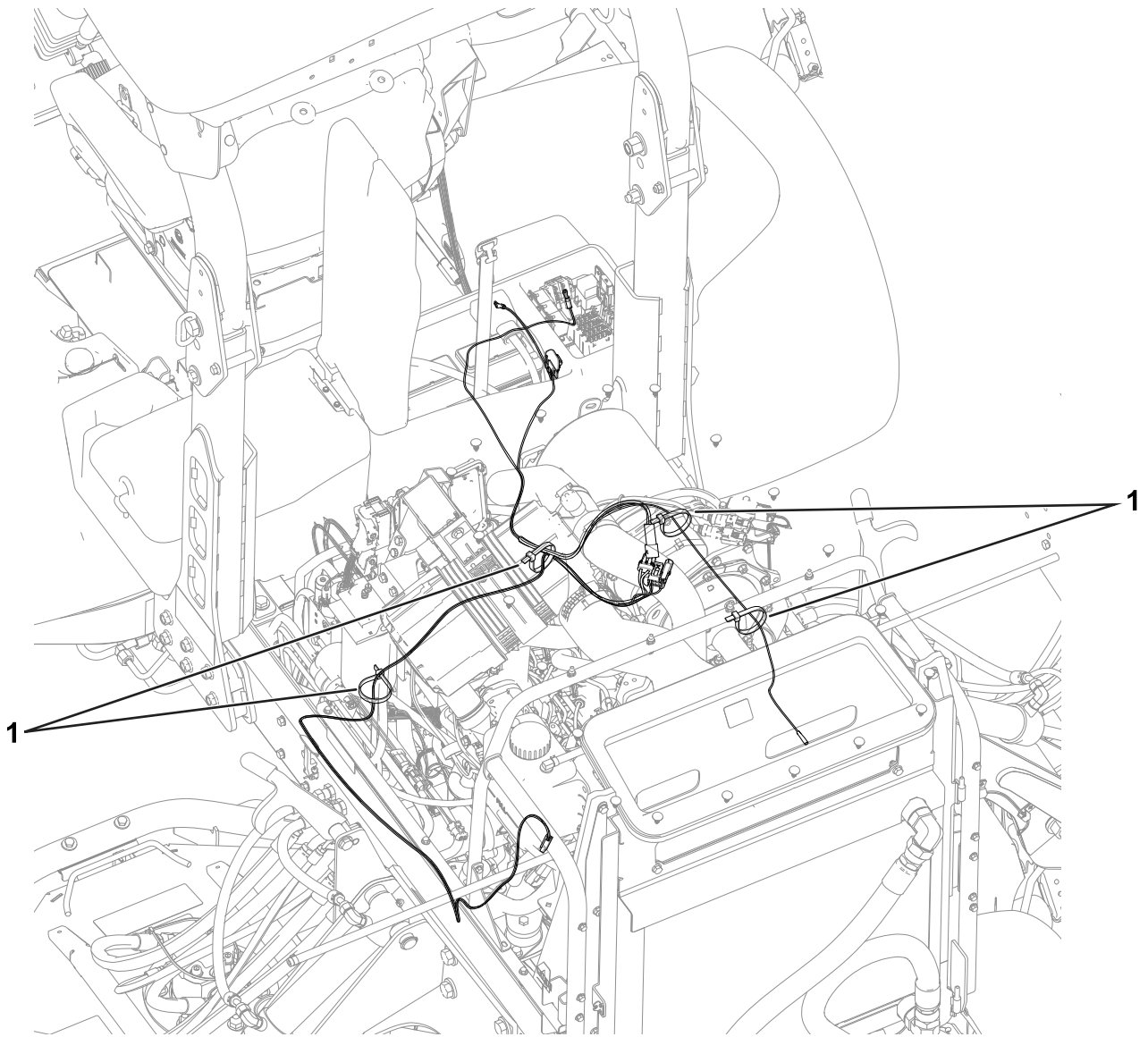


그림8

g203834

1. 케이블 타이

4. 후드 및 배터리함 덮개를 닫습니다.

참고: 래치를 사용하여 닫힌 배터리함을 고정합니다.

4

제어판과 차양 설치

이 절차를 수행하는 데 필요한 부품:

1	차양
1	제어판
4	흡 플러그
12	플라스틱 리벳
4	클립
4	씰링 와셔
4	육각 헤드 플랜지 볼트(¼ x 1 인치)
1	시리얼 플레이트
2	팝 리벳

절차

- 4개의 흡 플러그를 제어판에 설치합니다(그림9).

참고: 제어판 구멍에 다른 액세서리를 설치하는 경우, 구멍 플러그는 설치하지 마십시오.

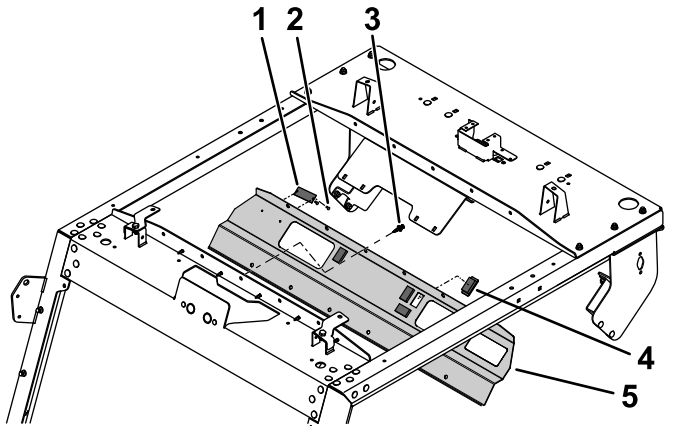


그림9

g201626

1. 시리얼 플레이트
2. 팝 리벳
3. 플라스틱 리벳
4. 흡 플러그
5. 제어판

2. 2개의 팝 리벳을 사용하여 시리얼 플레이트를 제어판에 고정합니다(그림9).

참고: 시리얼 플레이트를 운전자가 읽을 수 있도록 설치합니다.

3. 제어판의 마운팅 구멍을 전방 루프 마운트의 구멍에 나란히 일치시킵니다(그림9).
4. 12개의 플라스틱 리벳을 해당 구멍에 끼우고 각 플라스틱 리벳의 플런저를 밀어 고정시켜

전방 패널을 전방 루프 마운트에 고정시킵니다(그림9).

5. 4개의 육각 헤드 플랜지 볼트(¼ x 1 인치), 4개의 씰링 와셔 및 4개의 클립을 사용하여 차양을 프레임에 설치합니다(그림10).

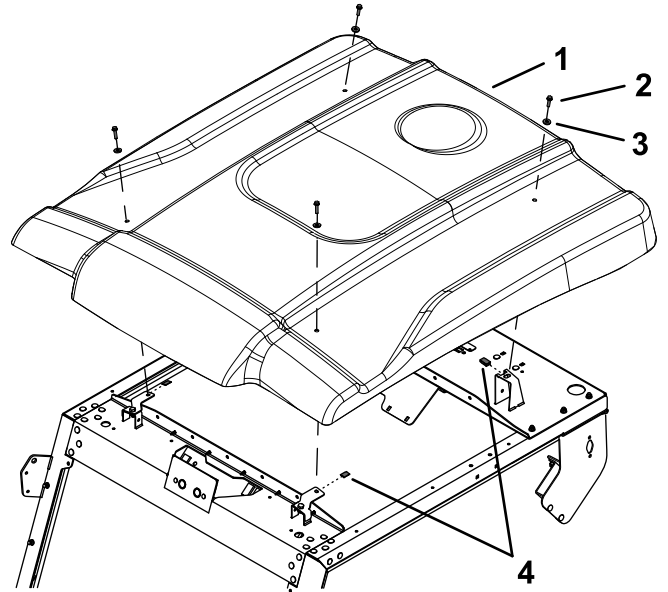


그림10

g201637

1. 차양
2. 육각 헤드 플랜지 볼트(¼ x 1 인치)
3. 씰링 와셔
4. 클립

5

설치 완료

아무 부품도 필요 없음

절차

1. 이전에 분리한 부속 장치(예: 조명)가 있으면 왼쪽과 오른쪽 패널에 설치합니다.
2. 모든 패스너가 조여졌는지 확인합니다.

참고:

참고:

유럽 개인정보보호 안내문

Toro가 수집하는 정보

Toro Warranty Company(Toro)는 귀하의 개인정보를 소중히 여깁니다. 귀하의 보증 청구를 처리하고 제품 리콜 발생 시 귀하에게 연락할 수 있도록 귀하의 특정한 개인 정보를 직접 혹은 현지 Toro 딜러를 통해 저희에게 알려 주시기를 부탁드립니다.

Toro 보증 시스템은 미국 내에 있는 서버에서 호스팅되고 있으며, 미국 개인정보보호법의 보호 대상은 귀하의 국가에서 적용되는 보호 대상과 다를 수 있습니다.

귀하의 개인 정보를 저희에게 알려 주시는 것은 자신의 개인 정보를 이 개인정보보호 안내문에 설명된 대로 처리되는 것에 동의하시는 것입니다.

Toro가 정보를 사용하는 방법

Toro는 보증 청구를 처리하고 제품 리콜 발생 시 귀하에게 연락하기 위해 귀하의 개인 정보를 사용할 수 있습니다. Toro는 이러한 활동과 관련하여 귀하의 정보를 Toro의 계열사, 딜러 또는 기타 비즈니스 파트너와 공유할 수 있습니다. Toro는 개인 정보를 다른 회사에 판매하지 않습니다. 당사는 관련법을 준수하고 관계 당국의 요청을 따르기 위해, 당사의 시스템을 제대로 운용하기 위해, 혹은 당사나 다른 사용자를 보호하기 위해 개인 정보를 공개할 수 있는 권리가 있습니다.

개인 정보 보유

당사는 귀하의 개인 정보를 원래 수집한 목적 또는 기타 합법적인 목적(규정 준수 등)을 위해 필요한 만큼, 혹은 관련법에서 요구하는 기간만큼만 보관할 것입니다.

개인 정보 보안을 위한 Toro의 노력

당사는 귀하의 개인 정보를 보호하기 위하여 적절한 예방 조치를 취합니다. 당사는 또한 개인 정보의 정확성과 최신성을 유지하기 위한 조치를 취하고 있습니다.

개인 정보 접근 및 수정

귀하의 개인 정보를 검토하거나 수정하려면 legal@toro.com으로 이메일을 보내 연락해 주십시오.

오스트레일리아 소비자법

오스트레일리아 소비자는 오스트레일리아 소비자 법에 관련된 정보를 제품 포장 상자 내부 또는 현지 Toro 대리점에서 찾을 수 있습니다.



The Toro 보증

2년 제한 보증

적용 조건 및 제품

The Toro Company와 그 계열사인 Toro Warranty Company는 서로 간의 협정에 따라 공동으로 귀하의 Toro 상품 제품("제품")에 자재나 제조 기술상의 결함이 없음을 2년간, 또는 작동 시간* 기준으로 1,500 시간 동안(둘 중 먼저 발생하는 쪽 적용) 보증합니다. 본 보증은 에어레이터(Aerators)를 제외한 모든 제품에 적용됩니다(에어레이터에 대해서는 별도의 보증서를 참고하십시오). 당사에서는 보증 가능한 조건이 충족되면 진단, 작업, 부품 및 운송에 드는 비용을 포함해 어떠한 비용도 귀하께 청구하지 않고 해당 제품을 수리해 드릴 것입니다. 본 보증은 제품이 원래의 구매자에게 인도된 날로부터 시작됩니다.
* 시간 측정기가 장착된 제품

보증 서비스를 받는 방법

귀하는 보증 가능한 조건이 충족된다고 생각되면 제품을 구매한 유통업체(Commercial Products Distributor)나 공인 딜러(Authorized Commercial Products Dealer)에 즉시 통보할 책임이 있습니다. 유통업체나 공인 딜러를 찾는 데 도움이 필요하거나 보증 권리나 의무와 관련하여 질문이 있을 때는 다음 연락처로 문의하십시오.

Toro Commercial Products Service Department
Toro Warranty Company
8111 Lyndale Avenue South
Bloomington, MN 55420-1196

952-888-8801 혹은 800-952-2740

전자 메일: commercial.warranty@toro.com

소유자의 의무

귀하는 제품 소유자로서 *사용 설명서*에 나와 있는 필요한 유지보수 및 정비에 대한 책임이 있습니다. 필요한 유지보수 및 정비를 수행하지 않았을 경우 보증 청구가 인정되지 않을 수 있습니다.

보증에 적용되지 않는 품목 및 조건

보증 기간에 발생하는 제품 고장이나 오작동이 모두 자재나 제조 기술상의 결함은 아닙니다. 본 보증은 다음 항목에 적용되지 않습니다.

- 타사의 교체 부품을 사용하거나 타사의 부가 장치나 개조된 액세서리 및 제품을 설치 및 사용하여 발생한 제품 고장. 이러한 품목에 대해서는 해당 제조업체에서 별도의 보증을 제공할 것입니다.
- 권장 유지보수 및/또는 정비를 수행하지 않아 발생하는 제품 고장. *사용 설명서*에 나와 있는 권장 유지보수 지침에 따라 Toro 제품을 제대로 정비하지 않을 경우 보증 청구가 거부될 수 있습니다.
- 제품을 함부로 사용하거나 부주의하게 또는 무모하게 사용하여 발생하는 제품 고장.
- 소모성 부품(결함이 발견될 경우는 제외). 정상적인 제품 사용 중 소모되는 부품의 예로는 브레이크 패드와 라이닝, 클러치 라이닝, 블레이드, 릴, 롤러, 베어링(실 혹은 그리스 적용 가능), 베드 나이프, 점화 플러그, 캐스터 휠, 타이어, 필터, 벨트를 비롯하여 다이어프램, 노즐, 체크 밸브 등과 같은 특정 스프레이어 부품을 들 수 있으나 이에 국한되지는 않습니다.
- 외부적인 영향에 의해 발생한 고장. 외부적인 영향으로 간주할 수 있는 것으로는 날씨, 보관 관행, 오염, 승인되지 않은 연료, 냉각수, 윤활유, 첨가제, 비료, 물 또는 화학 물질 사용 등을 들 수 있으나 이에 국한되지는 않습니다.
- 해당 산업 표준에 맞지 않는 연료(휘발유, 디젤, 바이오디젤 등)의 사용에 의한 고장 혹은 성능 문제.

미국 또는 캐나다 이외의 국가

미국이나 캐나다에서 수출된 Toro 제품을 구매한 고객은 자신의 Toro 판매 대리점(딜러)에 문의하여 해당 국가, 지방 또는 주에 대한 보증 정책을 확인해야 합니다. 판매 대리점의 서비스가 불만스럽거나 보증 정보를 얻기가 어려울 때는 Toro 수입업체에 문의하십시오.

- 정상적인 소음, 진동, 마모 및 노후화.
- 정상적인 "마모"에는 닳거나 헤어짐으로 인한 시트 손상, 닳아 헤어진 표면 도색, 굵힌 전사지나 창 등이 포함되나 이에 국한되지는 않습니다.

부품

필요한 유지보수의 일환으로 교체가 예정된 부품은 해당 부품의 교체 예정 시점까지 보증됩니다. 본 보증에 의해 교체된 부품은 원래의 제품 보증 기간 동안 보증되며 Toro의 자산이 됩니다. 기존 부품이나 조립품을 수리할 것인지 교체할 것인지에 대한 최종 결정은 Toro에서 내릴 것입니다. Toro는 보증 수리에 재생 부품을 사용할 수 있습니다.

딥 사이클 및 리튬이온 배터리 보증:

딥 사이클 및 리튬이온 배터리에는 수명이 다할 때까지 생산 가능한 총 킬로와트시가 지정되어 있습니다. 총 배터리 수명은 배터리 운영, 충전 및 유지보수 방법에 따라 늘어나거나 줄어 들 수 있습니다. 본 제품의 배터리는 소모품인 만큼 수명이 다할 때까지 충전 후 사용 시간이 점차 줄어듭니다. 정상적인 사용으로 수명이 다한 배터리를 교체하는 것은 제품 소유자의 책임입니다. 정상적인 제품 보증 기간에 소유자가 비용을 들여 배터리를 교체해야 할 수 있습니다. 참고: (리튬이온 배터리만): 리튬이온 배터리는 3년-5년 기간에 대하여 서비스 시간 및 킬로와트 시간을 기준으로 하는 부품에만 해당되는 비례할 보증을 적용합니다. 추가 유지보수 절차는 *사용 설명서*를 참조하십시오.

유지보수에 드는 비용은 소유자가 부담

Toro 제품의 소유자는 직접 비용을 들여 엔진 튜업, 윤활, 청소, 광택내기, 필터와 냉각수 교체를 비롯한 권장 유지보수 지침을 완수해야 합니다.

일반 조건

본 보증에 따라 귀하가 받을 수 있는 유일한 배상은 공인 Toro 유통업체나 딜러에 의한 수리입니다.

The Toro Company나 Toro Warranty Company 어느 쪽도 본 보증이 적용되는 Toro 제품 사용과 관련한 간접적, 부수적 또는 파생적 손해에 대해 책임을 지지 않습니다. 여기에는 본 보증에 따라 수리가 완료되기 전까지의 합당한 고장 기간 또는 사용 불능 기간에 대체 장비나 서비스를 제공하는 비용이나 경비가 포함됩니다. 당사는 아래에 언급된 배기 가스 보증을 제외하고 다른 어떤 명시적인 보증도 하지 않습니다. 상품성과 사용 적합성에 대한 모든 묵시적인 보증은 이 명시적 보증 기간으로 제한됩니다.

일부 주에서는 부수적 또는 파생적 손해를 배제하거나 암묵적 보증 기간에 제한을 두는 것을 허용하지 않기 때문에 위의 배제 및 제한 규정이 귀하에게 적용되지 않을 수 있습니다. 본 보증은 귀하에게 특정한 법적 권한을 부여합니다. 귀하는 또한 주에 따라 그 밖의 권한을 가질 수 있습니다.

엔진 보증과 관련한 참고 사항

귀하의 제품에 있는 배기 가스 제어 시스템에는 미국 환경 보호국(EPA) 및/또는 캘리포니아 대기 자원 위원회(CARB)에서 제정한 요구 사항을 충족하는 별도의 보증이 적용될 수 있습니다. 위에 나와 있는 시간제한은 배기 가스 제어 시스템 보증에는 적용되지 않습니다. 자세한 내용은 제품과 함께 제공되거나 엔진 제조업체의 문서에 들어 있는 엔진 배기 가스 제어 보증서를 참조하십시오.