



## 2 柱 ROPS 延长件

Groundsmaster® 4500、4700 或 Reelmaster® 7000 系列主机

型号 31351—序列号 40000000 及以上

安装说明

## 安全

### 警告

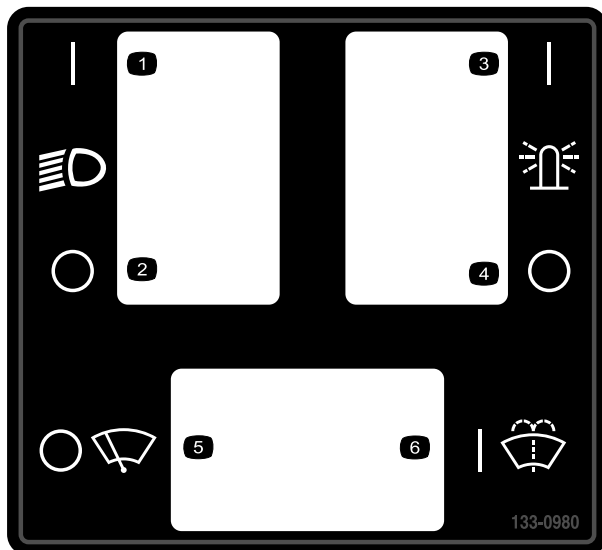
加利福尼亚州  
第65号提案中警告称

此产品包含加利福尼亚州已知的能致癌、致出生缺陷或损害生殖系统的化学物质。

## 安全和指示标签

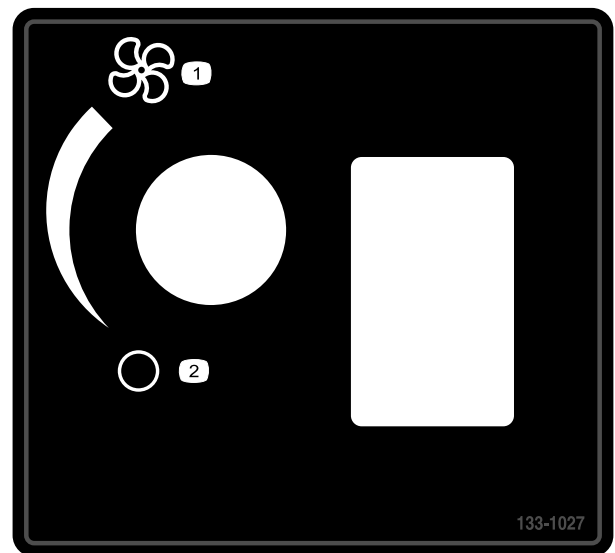


任何潜在危险区附近均贴有操作员清晰可见的安全标贴和说明。更换受损或丢失的标贴。



133-0980

- |           |            |
|-----------|------------|
| 1. 头灯——打开 | 4. 顶灯——关闭  |
| 2. 头灯——关闭 | 5. 雨刷——关闭  |
| 3. 顶灯——打开 | 6. 雨刷液——打开 |



133-1027

- |           |           |
|-----------|-----------|
| 1. 风扇——最大 | 2. 风扇——关闭 |
|-----------|-----------|



# 安装

## 1

### 准备机器

不需要零件

### 程序

1. 将机器停在水平地面上。
2. 放下滚刀组。
3. 接合驻车刹车。
4. 关闭发动机并拔下钥匙。
5. 如果翻车保护杆上有灯应从翻车保护杆上卸下灯和安装五金件。  
保留灯和安装五金件。
6. 从翻车保护杆两侧卸下锁定销 [图1](#)。

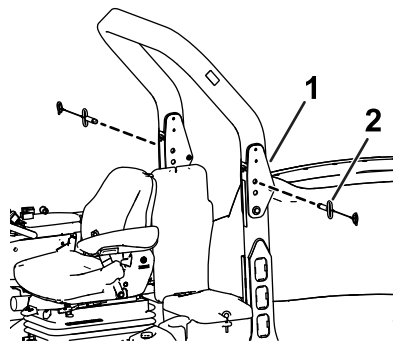


图1

g204506

1. 翻车保护杆
2. 锁定销

7. 如 [图3](#) 和 [图4](#) 所示从地脚框架两侧卸下螺栓 [图2](#)。

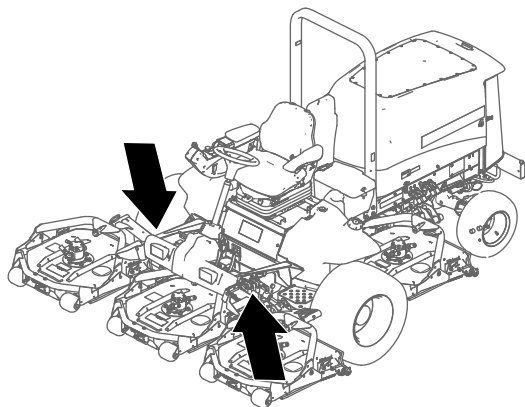


图2  
地脚框架

g204217

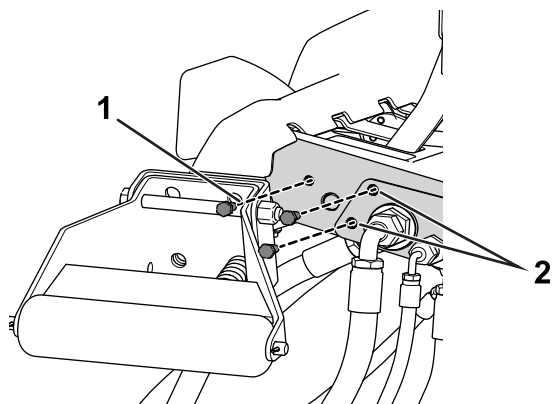


图3

图中所示为左侧

g204504

1. 螺栓
2. 钻孔—— $\frac{3}{8}$  英寸

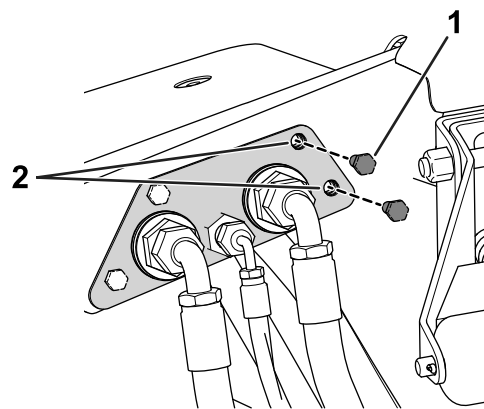


图4

图中所示为右侧

g204505

1. 螺栓
2. 钻孔—— $\frac{3}{8}$  英寸

8. 如 [图3](#) 和 [图4](#) 所示用钻机  $\frac{3}{8}$  英寸扩大地脚框架两侧上的 2 个孔的直径。

# 2

## 安装机架

### 此程序中需要的物件

1	左前底座
1	右前底座
1	右支柱
1	左支柱
56	托架螺栓5/16 x 3/4 英寸
60	凸缘螺母 5/16 英寸
6	凸缘螺母3/8 英寸
4	螺栓3/8 x 1英寸
1	下支架底座
4	六角头凸缘螺栓5/16 x 1 英寸
1	前车顶安装座
1	左上支架
1	右上支架
1	后车顶安装座
1	左侧安装座
1	右侧安装座
4	安装槽安装支架
1	右车顶安装座
1	左车顶安装座
1	下窗户密封条
2	螺栓3/8 x 3/4 英寸
14	塑料铆钉
2	塑料塞
2	面板塞
8	推式铆钉
2	侧通道安装支架
2	车顶安装槽安装座
2	螺栓3/4 x 4 英寸
4	垫圈
2	锁紧螺母3/4 英寸
4	车身螺栓1/4 x 3/4 英寸
4	凸缘螺母1/4 英寸

### 程序

执行以下步骤时请参考 图5。

1. 将 2 个螺栓 3/4 x 4 英寸、4 个垫圈和 2 个锁紧螺母 3/4 英寸安装到翻车保护杆的左、右枢轴板上。
2. 用 4 个螺栓 3/8 x 1 英寸和 4 个锁紧螺母 3/8 英寸分别将左前、右前安装底座安装到底板上。
3. 用 2 个车顶安装槽安装支架、8 个托架螺栓 5/16 x 3/4 英寸和 8 个凸缘螺母 5/16 英寸将后车顶安装座安装到翻车保护杆的上部。

**注意** 确保安装座位于翻车保护杆的中央。

**注意** 旋紧螺栓然后再松开半圈。

4. 用 4 个托架螺栓 5/16 x 3/4 英寸和 4 个凸缘螺母 5/16 英寸分别将左、右安装座安装到左上、右上支架。
5. 用 2 个侧安装槽安装支架、8 个托架螺栓 5/16 x 3/4 英寸和 8 个凸缘螺母 5/16 英寸将左侧、右侧安装座安装到翻车保护杆。
6. 用 6 个托架螺栓 5/16 x 3/4 英寸和 6 个凸缘螺母 5/16 英寸分别将左、右支柱安装到前安装底座。

**注意** 旋紧螺栓然后再松开半圈。

7. 用 16 个托架螺栓 5/16 x 3/4 英寸和 16 个凸缘螺母 5/16 英寸分别将左上、右上支架安装到后车顶安装座上。

**注意** 旋紧螺栓然后再松开半圈。

8. 将 2 个面板塞和 2 个塑料塞插入前车顶安装座。
9. 用 2 个螺栓 3/8 x 3/4 英寸和 2 个凸缘螺母 3/8 英寸分别将左、右车顶安装座安装到前车顶安装座上。
10. 用 12 个托架螺栓 5/16 x 3/4 英寸和 12 个凸缘螺母 5/16 英寸安装前车顶安装座。

**如果还要安装操作员风扇和车顶内饰套件请执行以下操作**

- A. 让所有紧固件都保持松动。
- B. 安装操作员风扇和车顶内饰套件。
- C. 拧紧所有紧固件。

11. 用 4 个六角头凸缘螺栓 5/16 x 1 英寸和 4 个凸缘螺母 5/16 英寸将下安装支架安装到左、右支柱总成。
12. 固定之前未拧紧的所有紧固件。
13. 将 3 个推式铆钉插入左支柱将 5 个推式铆钉插入右支柱。
14. 用 2 个托架螺栓 5/16 x 3/4 英寸和 2 个凸缘螺母 5/16 英寸将车顶安全把手安装到左支柱。
15. 用 4 个托架螺栓 1/4 x 3/4 英寸和 4 个凸缘螺母 1/4 英寸将下窗户密封条安装到前底座上。
16. 用 7 个塑料铆钉将左上和左下柱盖安装到左支柱。
17. 用 7 个塑料铆钉将右上和右下柱盖安装到右支柱。

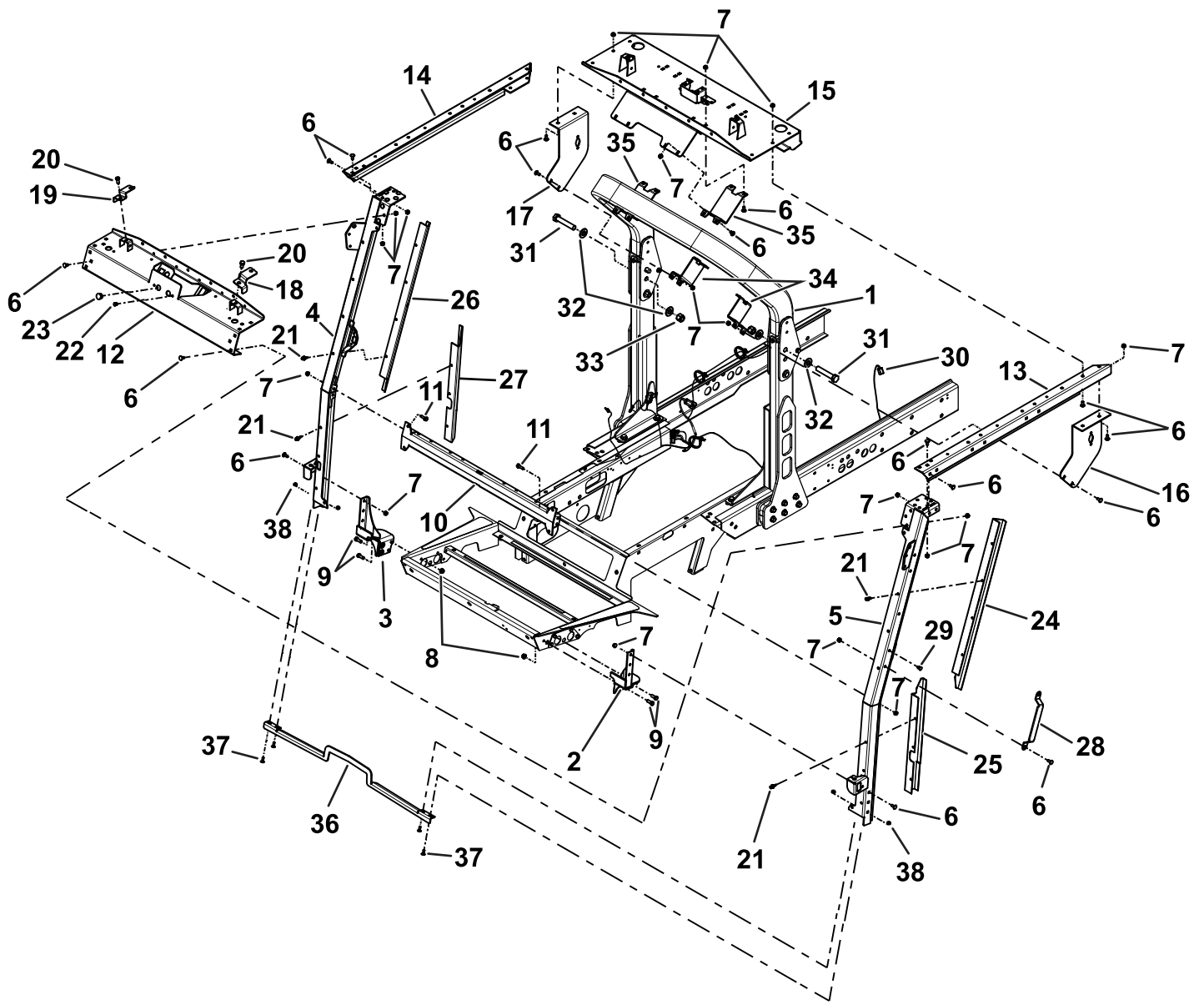


图5

g219683

- |                          |                            |                                   |                       |
|--------------------------|----------------------------|-----------------------------------|-----------------------|
| 1. 翻车保护杆                 | 11. 六角头凸缘螺栓<br>5/16 x 1 英寸 | 21. 塑料铆钉                          | 31. 螺栓 3/4 x 4 英寸     |
| 2. 左前底座                  | 12. 前车顶安装座                 | 22. 塑料塞                           | 32. 垫圈                |
| 3. 右前底座                  | 13. 左上支架                   | 23. 面板塞                           | 33. 锁紧螺母 1/4 英寸       |
| 4. 右支柱                   | 14. 右上支架                   | 24. 左上柱盖                          | 34. 侧通道安装支架           |
| 5. 左支柱                   | 15. 后车顶安装座                 | 25. 左下柱盖                          | 35. 车顶通道安装支架          |
| 6. 托架螺栓<br>5/16 x 3/4 英寸 | 16. 左侧安装座                  | 26. 右上柱盖                          | 36. 下窗户密封条            |
| 7. 螺母 5/16 英寸            | 17. 右侧安装座                  | 27. 右下柱盖                          | 37. 托架螺栓 1/4 x 3/4 英寸 |
| 8. 螺母 3/8 英寸             | 18. 右车顶安装座                 | 28. 车顶安全把手                        | 38. 凸缘螺母 1/4 英寸       |
| 9. 螺栓 3/8 x 1 英寸         | 19. 左车顶安装座                 | 29. 推式铆钉                          |                       |
| 10. 下支架底座                | 20. 螺栓 3/8 x 3/4 英寸        | 30. 线束仅限 Groundsmaster<br>4700 机器 |                       |

# 3

## 安装线束

### 此程序中需要的物件

1	线束
4	扎带

### 程序

1. 打开门锁并提起电池盒盖图6。

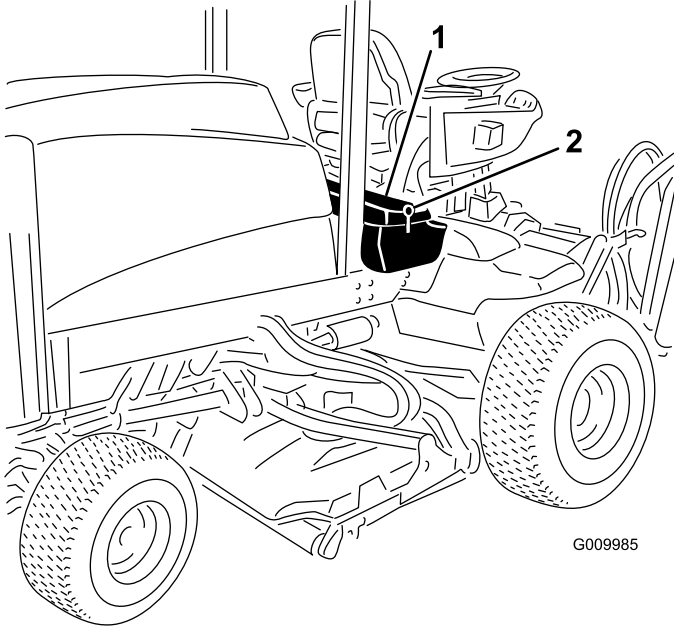


图6

1. 电池盒盖

2. 门锁

2. 打开机罩图7。

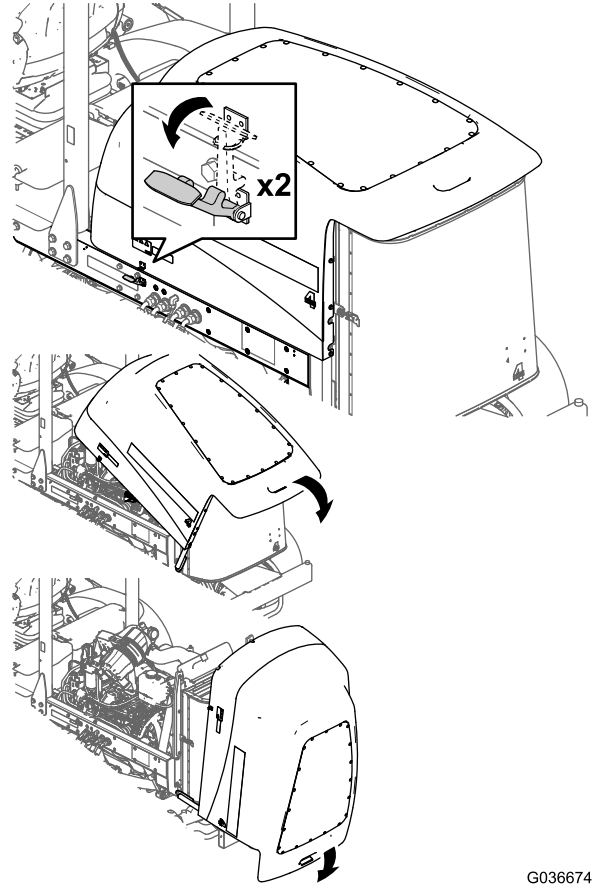


图7

3. 如图8所示布置线束。

用扎带将线束固定到机器请参阅图8。

**注意** 使线束穿过电池盒底部并沿机器机架下方布置。

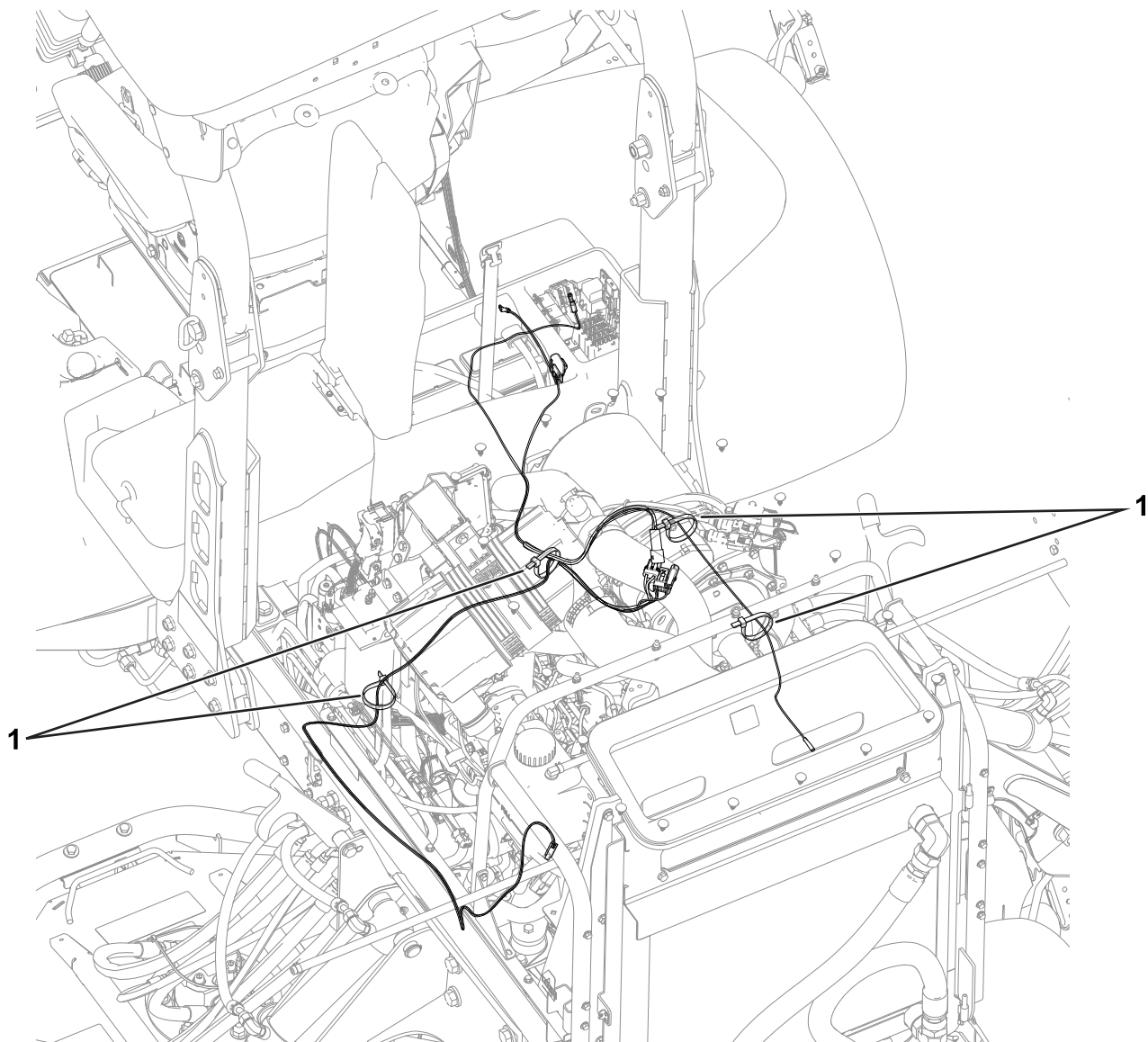


图8

g203834

1. 扎带

4. 关闭机罩和电池盒盖。

**注意** 用门锁固定关闭的电池盒盖。

# 4

## 安装控制面板和遮阳篷

### 此程序中需要的物件

1	遮阳篷
1	控制台
4	孔塞
12	塑料铆钉
4	切距
4	密封垫圈
4	六角头凸缘螺栓 $\frac{1}{4}$ x 1 英寸
1	串联板
2	弹伸铆钉

### 程序

1. 将 4 个孔塞安装到控制面板 [图9](#)。

**注意** 如果您准备在控制面板孔中安装其他配件请不要安装孔塞。

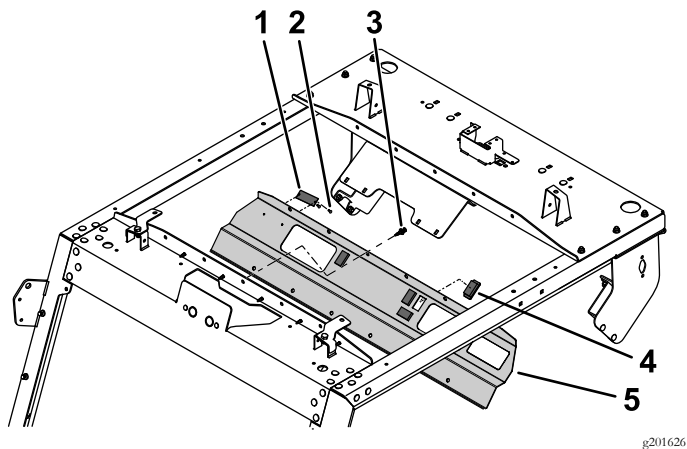


图9

1. 序列号牌
2. 弹伸铆钉
3. 塑料铆钉
4. 孔塞
5. 控制台

2. 用 2 个弹伸铆钉将序列号牌固定到控制面板上 [图9](#)。  
**注意** 安装序列号牌使操作员能够看到。
3. 将控制面板上的安装孔与前车顶安装座上的孔对齐 [图9](#)。
4. 将 12 个塑料铆钉插入各自的孔用力推塑料铆钉上的柱塞直至固定将前面板固定到前车顶安装座 [图9](#)。
5. 用 4 个六角头凸缘螺栓 $\frac{1}{4}$  x 1 英寸、4 个密封垫圈及 4 个夹具将遮阳篷安装到机架上 [图10](#)。

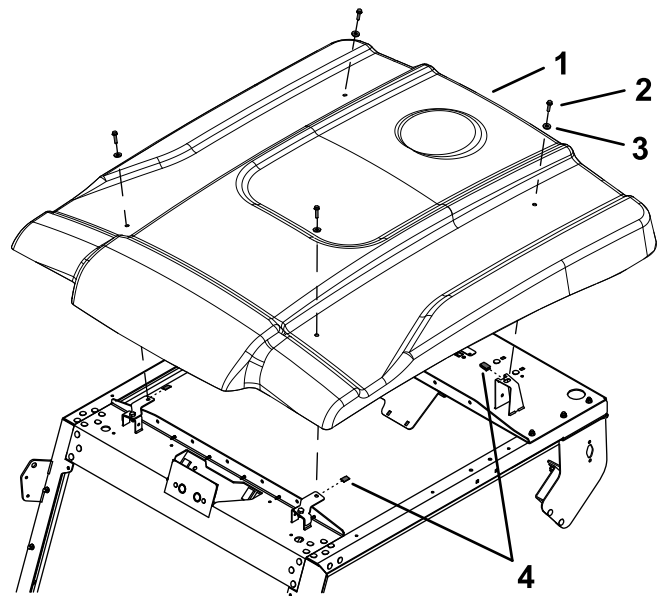


图10

1. 遮阳篷
2. 六角头凸缘螺栓 $\frac{1}{4}$  x 1 英寸
3. 密封垫圈
4. 切距

# 5

## 完成安装

### 不需要零件

### 程序

1. 将之前拆下的任何附件如灯安装到左、右面板上。
2. 确保所有紧固件都已上紧。

备注

备注

备注

## 欧洲隐私声明

### Toro 收集的信息

Toro Warranty Company Toro 尊重您的隐私。为了处理您的保修要求以及在发生产品召回时与您联系我们需要您分享某些个人信息您可以直接提供或通过您当地的 Toro 公司或代理商提供。

Toro 保修系统托管于美国的服务器上美国的隐私法可能无法提供与您所在国家适用的相同保护。

与我们分享您的个人信息即表明您同意按照本隐私声明的描述处理您的个人信息。

### Toro 使用信息的方式

Toro 可能使用您的个人信息来处理保修要求在发生产品召回时与您联系并将其用于我们告知您的任何其他目的。Toro 可就上述任何活动将您的信息与其附属公司、代理商或其他业务伙伴分享。我们不会将您的个人信息出售给任何其他公司。我们保留为遵守适用法律及应有关当局的要求披露个人信息的权利以便正确操作我们的系统或者保护我们自己或其他用户。

### 保留您的个人信息

我们将在需要时保存您的个人信息以便用于最初信息收集的目的、其他合法用途如监管合规要求或适用法律允许的目的。

### Toro 对您的个人信息安全的承诺

我们采取合理的预防措施以保护您的个人信息的安全。我们还采取措施保持个人信息的准确性和最新状态。

### 访问并更正您的个人信息

如果您想检查或更正个人信息请使用电子邮件联系我们电邮地址 [legal@toro.com](mailto:legal@toro.com)。

## 澳大利亚消费者法

澳大利亚消费者可在方框内或通过当地的 Toro 代理商找到与澳大利亚消费者法相关的详细信息。



## TORO 公司

2 年有限保修

### 保修条款和涵盖产品

根据 The Toro Company 及其关联企业 Toro Warranty Company 之间的协议两家公司共同担保您所购买的 Toro 商用产品以下简称“产品”无材质或工艺缺陷享受为期两年或500个运转小时\*以先到者为准的保修。本保修条款适用于除机器类产品另订立保修条款之外的所有产品。在保修条款适用的情况下我们将免费为您修理产品包括问题诊断、人工、零部件和运输。本保修条款自产品交付予最初零售购买人之日起开始生效。  
\* 产品配有小时表。

### 获得保修服务的指南

当您认为出现保修问题时您应尽快通知向您出售该产品的商用产品经销商或授权商用产品代理商。如果您需要获得帮助查找一位商用产品经销商或授权商用产品代理商或您对您的保修权利或责任有任何问题请与我们联系

Toro Commercial Products Service Department  
Toro Warranty Company  
8111 Lyndale Avenue South  
Bloomington, MN 55420-1196  
952-888-8801 或 800-952-2740  
电子邮件 commercial.warranty@toro.com

### 所有者责任

作为产品的所有者您有责任执行《操作员手册》中规定的保养和调整工作。未能执行规定的保养和调整工作可能导致拒绝您提出的保修要求。

### 保修条款不涵盖的事项和情况

保修期内产生的产品损坏或故障并不都是材质或工艺的问题。本保修条款不包括下列情况

- 由于使用了非 Toro 生产的替换零件或安装和使用了非 Toro 生产的附件或改装的非 Toro 品牌的附件和产品而导致的产品失效。这些物品由其生产商另外提供保修。
- 由于未能执行建议的保养和/或调整而导致的产品失效。未能按照《操作员手册》中列出的保养建议对您的 Toro 产品提供适当保养可能导致您的保修要求被拒绝。
- 由于错误、疏忽或不当使用产品而导致的产品失效。
- 使用中消耗的零件本身存在缺陷的情形除外。产品正常使用过程中消耗或磨损的零件包括但不限于制动器衬垫和衬片、离合器衬片、片刀、滚刀、滚筒和轴承密封的或可润滑的、底刀、火花塞、脚轮和轴承、轮胎、过滤器、皮带以及某些打药机零件例如隔膜、喷嘴和单向阀等。
- 由于外部影响导致的失效。被认为是外部影响的情况包括但不限于天气、存放方式、污染物、使用未经批准的燃料、冷却液、润滑剂、添加剂、肥料、水或化学品等。
- 使用不符合相关行业标准的燃料例如汽油、柴油或生物柴油而导致的故障或性能问题。

### 美国或加拿大以外的其他国家/地区

购买了从美国或加拿大出口的 Toro 产品的消费者需联系您本地的 Toro 经销商代理商获取您所在国家、省或州的产品担保政策。如果出于任何原因您对您的经销商所提供的服务不满意或难以获得产品担保信息请联系 Toro 产品进口商。

- 正常的噪音、振动、损耗和老化。
- 正常的“损耗”包括但不限于由于磨损或摩擦导致的座椅损坏、喷漆表面的磨损、标贴或窗户的划伤等。

### 零件

需要保养并预期更换的零件最长保修期为该零件的预期更换时间。按此保修条款更换的零件其保修期与原产品的保修期相同且替换下来的零件所有权归 Toro 所有。Toro 将最终决定对现有零件或组件是进行修理还是更换。Toro 可能使用重新修理的零件用于保修期的修理工作。

### 深循环锂离子电池保修

深循环和锂离子电池在其使用寿命期内提供的总千瓦时数有特定限额。操作、充电和保养技巧能够延长或缩短总体电池使用寿命。本产品中的电池属消耗品两次充电间的有效工作时间将逐渐减少直至电池完全损耗。正常消耗导致电池损耗而需要更换是产品所有者的责任。产品保修期内需对电池进行更换的费用由产品所有者负担。注意仅限锂离子电池基于使用时间和使用的千瓦时锂离子电池上的零件仅在第3年至第5年期间享受按比例计算的保修服务。参阅《操作员手册》了解更多信息。

### 产品所有者承担产品保养的费用

发动机调校、润滑、清洁和抛光、滤清器的更换、冷却液以及完成推荐的保养工作这些都是 Toro 产品需要的日常维护费用由产品所有者承担。

### 一般条款

依照本保修书选择 Toro 授权经销商或代理商修理您的产品是您获得保修的唯一途径。

The Toro Company 或 Toro Warranty Company 均不对此保修条款下与使用 Toro 产品有关的间接、附带或结果性损害承担责任包括此保修条款下因功能故障或未完成修理而无法使用产品的合理期间内提供替代设备或服务所需的任何成本或费用。除下方所述的尾气排放装置保修外再无其他明示担保。所有隐含的适销性和适用性方面的保证仅在本明示性保修书规定的期限内有效。

一些州不允许排除附带或结果性损害的责任也不允许限定隐含担保的有限期间因此上述排除和限定可能不适用于您。本保修条款赋予您特定的法律权利您也可拥有其他权利视乎各州的规定而有不同。

### 关于发动机保修的说明

有关您的产品的排放控制系统可能包括在另外的保修条款中以满足美国环境保护署 EPA 和/或加利福尼亚大气资源局 CARB 的要求。上文中列明的小时限额不适用于排放控制系统保修。请参考随产品提供的或发动机制造商文档中的发动机排放控制担保声明以了解详情。