



**Count on it.**

**Manuel de l'utilisateur**

**Plateau de coupe DPA à 8 ou 11  
lames avec cylindre de 18 cm  
Groupe de déplacement Reelmaster® séries  
5510 & 5610**

N° de modèle 03693—N° de série 315000001 et suivants

N° de modèle 03696—N° de série 315000001 et suivants

N° de modèle 03697—N° de série 315000001 et suivants



## ⚠ ATTENTION

### CALIFORNIE

#### Proposition 65 - Avertissement

Ce produit contient une ou des substances chimiques considérées par l'état de Californie comme capables de provoquer des cancers, des anomalies congénitales ou d'autres troubles de la reproduction.

Ce produit est conforme à toutes les directives européennes pertinentes. Pour plus de renseignements, reportez-vous à la Déclaration d'incorporation (DOI) à la fin de ce document.

## Introduction

Lisez attentivement cette notice pour apprendre comment utiliser et entretenir correctement votre produit, et éviter de l'endommager ou de vous blesser. Vous êtes responsable de l'utilisation sûre et correcte du produit.

Vous pouvez contacter Toro directement sur le site [www.Toro.com](http://www.Toro.com) pour tout document de formation à la sécurité et à l'utilisation des produits, pour tout renseignement concernant un produit ou un accessoire, pour obtenir l'adresse des concessionnaires ou pour enregistrer votre produit.

Pour obtenir des prestations de service, des pièces Toro d'origine ou des renseignements complémentaires, munissez-vous des numéros de modèle et de série du produit et contactez un concessionnaire-réparateur agréé ou le service client Toro. La [Figure 1](#) indique l'emplacement des numéros de modèle et de série du produit. Inscrivez les numéros dans l'espace réservé à cet effet.

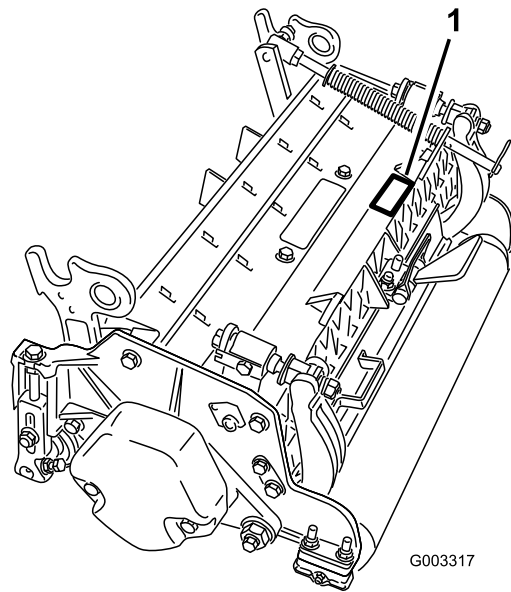


Figure 1

1. Emplacement des numéros de modèle et de série

N° de modèle \_\_\_\_\_

N° de série \_\_\_\_\_

Les mises en garde de ce manuel soulignent des dangers potentiels et sont signalées par le symbole de sécurité ([Figure 2](#)), qui indique un danger pouvant entraîner des blessures graves ou mortelles si les précautions recommandées ne sont pas respectées.



Figure 2

1. Symbole de sécurité

Ce manuel utilise deux termes pour faire passer des renseignements essentiels. **Important**, pour attirer l'attention sur des renseignements mécaniques spécifiques et **Remarque**, pour insister sur des renseignements d'ordre général méritant une attention particulière.

# Table des matières

Sécurité .....	3
Autocollants de sécurité et d'instruction .....	4
Mise en service .....	5
1 Contrôle du plateau de coupe .....	5
2 Utilisation de la béquille du plateau de coupe .....	5
3 Réglage du déflecteur arrière .....	6
4 Montage des contrepoids .....	6
Vue d'ensemble du produit .....	7
Caractéristiques techniques .....	7
Accessoires et kits de plateaux de coupe .....	7
Utilisation .....	8
Réglages .....	8
Réglages de compensation .....	11
Hauteur de coupe .....	11
Entretien de la contre-lame .....	17
Entretien .....	19
Graissage du plateau de coupe .....	19
Réglage des roulements de cylindre .....	19
Entretien de la barre d'appui .....	20
Entretien des dispositifs de réglage double point (DPA) renforcés .....	22
Entretien du rouleau .....	23

# Sécurité

Cette machine est conçue en conformité avec la norme EN ISO 5395:2013.

**Pour maîtriser les risques et prévenir les accidents, il est essentiel que les personnes chargées de l'utilisation, du transport, de la maintenance et du remisage de la machine soient sensibilisées, concernées et correctement formées. L'usage incorrect de cette machine peut occasionner des accidents parfois mortels. Pour réduire les risques de blessures et d'accidents mortels, respectez les consignes de sécurité suivantes.**

- Vous devez lire, comprendre et respecter toutes les instructions qui figurent dans les *manuels de l'utilisateur* du groupe de déplacement et du plateau de coupe avant d'utiliser le plateau de coupe.
- Ne laissez jamais un enfant utiliser le groupe de déplacement ou les plateaux de coupe. Ne laissez personne utiliser le groupe de déplacement ou les plateaux de coupe sans instructions adéquates. Seuls les utilisateurs compétents qui ont lu ce manuel sont autorisés à utiliser le groupe de déplacement ou les plateaux de coupe.
- N'utilisez jamais les plateaux de coupe sous l'emprise de l'alcool, de drogues ou de médicaments.
- Maintenez toujours les protections et tous les dispositifs de sécurité en place. Si un capot, un dispositif de sécurité ou un autocollant est endommagé ou illisible, réparez ou remplacez-le avant d'utiliser le plateau de coupe. Serrez aussi les écrous, boulons et vis qui en ont besoin pour maintenir le plateau de coupe en bon état de marche.
- Portez toujours des chaussures solides à semelle antidérapante. N'utilisez pas les plateaux de coupe chaussé de sandales, de chaussures légères ou de chaussures sport. Ne portez pas non plus de vêtements amples qui pourraient s'accrocher dans les pièces mobiles. Portez toujours un pantalon, des lunettes de sécurité et des chaussures de sécurité.
- Enlevez tous les objets ou débris susceptibles d'être ramassés et projetés par les lames des plateaux de coupe. N'admettez personne dans le périmètre de travail.
- Si les lames heurtent un obstacle ou si la machine vibre de façon anormale, arrêtez les plateaux de coupe, garez-vous sur une surface plane et horizontale, serrez le frein de stationnement, coupez le moteur et enlevez la clé de contact. Vérifiez qu'aucune pièce du plateau de coupe

n'est endommagée. Effectuez les réparations nécessaires avant d'utiliser le plateau de coupe.

- Abaissez les plateaux de coupe au sol et retirez la clé du commutateur d'allumage chaque fois que vous laissez la machine sans surveillance.
- Gardez les plateaux de coupe en bon état de marche en resserrant régulièrement les écrous, boulons et vis.

- Enlevez la clé du commutateur d'allumage pour éviter tout démarrage accidentel du moteur pendant les opérations d'entretien ou de réglage ou pendant le remisage de la machine.
- Effectuez uniquement les opérations d'entretien décrites dans ce manuel. Pour toute assistance ou réparation importante, veuillez contacter un concessionnaire Toro agréé.

## Autocollants de sécurité et d'instruction



Des autocollants de sécurité et des instructions bien visibles par l'opérateur sont placés près de tous les endroits potentiellement dangereux. Remplacez tout autocollant endommagé ou manquant.

Kit de remise à neuf de rouleau (réf. 114-5430)



decal93-6688

**93-6688**

1. Attention – lisez le *Manuel de l'utilisateur* avant de procéder à des entretiens (ce prototype n'a pas de *Manuel de l'utilisateur* ; lisez le *Guide de démarrage rapide*).
2. Risque de coupure des mains ou des pieds – coupez le moteur et attendez l'arrêt de toutes les pièces mobiles.

# Mise en service

## Pièces détachées

Reportez-vous au tableau ci-dessous pour vérifier si toutes les pièces ont été expédiées.

Procédure	Description	Qté	Utilisation
<b>1</b>	Plateau de coupe	1	Contrôle du plateau de coupe.
<b>2</b>	Aucune pièce requise	–	La béquille permet de soutenir le plateau de coupe lorsqu'il est basculé.
<b>3</b>	Aucune pièce requise	–	Réglage du déflecteur arrière.
<b>4</b>	Aucune pièce requise	–	Montage des contrepoids.

## Médias et pièces supplémentaires

Description	Qté	Utilisation
Catalogue de pièces Manuel de l'utilisateur	1 1	À lire et ranger dans un endroit approprié.
Joint torique	1	Montage du moteur de cylindre sur le plateau de coupe.
Vis	2	Montage du moteur de cylindre sur le plateau de coupe.

**Remarque:** Les côtés gauche et droit de la machine sont déterminés d'après la position d'utilisation normale.

# 1

## Contrôle du plateau de coupe

Pièces nécessaires pour cette opération:

1	Plateau de coupe
---	------------------

### Procédure

- Vérifiez le graissage à chaque extrémité du cylindre.  
**Remarque:** La graisse doit être visible à l'œil nu dans les roulements et les cannelures internes de l'arbre du cylindre.
- Vérifiez que tous les écrous et boulons sont solidement serrés.
- Vérifiez que la suspension du bâti porteur fonctionne librement et ne plie pas lorsqu'elle est déplacée d'avant en arrière.

# 2

## Utilisation de la béquille du plateau de coupe

Aucune pièce requise

### Procédure

Chaque fois que vous devez basculer le plateau de coupe pour exposer la contre-lame et le cylindre, utilisez la béquille (fournie avec le groupe de déplacement) pour soutenir l'arrière du plateau et empêcher ainsi les écrous situés à l'arrière des vis de réglage de la barre d'appui de reposer sur la surface de travail (Figure 3).

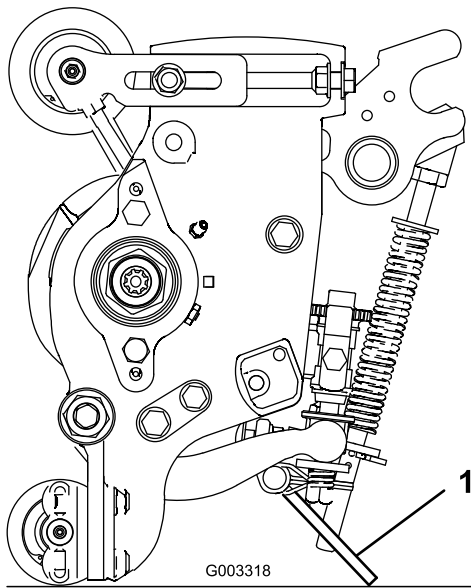


Figure 3

1. Béquille du plateau de coupe

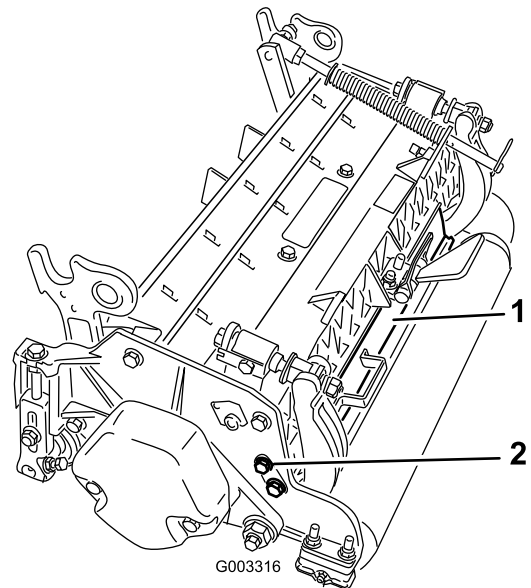


Figure 4

1. Déflecteur arrière
2. Vis d'assemblage

# 3

## Réglage du déflecteur arrière

Aucune pièce requise

### Procédure

Dans la plupart des conditions, la dispersion de l'herbe par le plateau de coupe est optimale quand vous fermez le déflecteur arrière (éjection avant). Lorsque l'herbe est lourde ou humide, vous pouvez ouvrir le déflecteur arrière.

Pour ouvrir le déflecteur arrière (Figure 4), desserrez la vis qui le fixe à la plaque latérale gauche, pivotez le déflecteur en position ouverte et resserrez la vis.

# 4

## Montage des contrepoids

Aucune pièce requise

### Procédure

Tous les plateaux de coupe sont livrés avec le contrepoids monté sur le côté gauche. Reportez-vous au schéma suivant pour déterminer la position des contrepoids et des moteurs de cylindres.

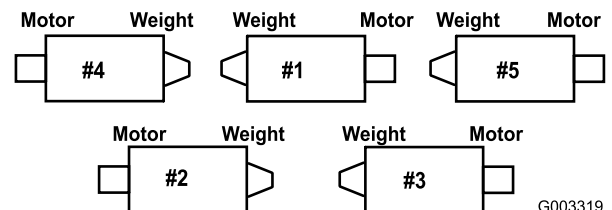


Figure 5

1. Sur les plateaux de coupe n° 2 et 4, enlevez les 2 vis qui fixent le contrepoids à l'extrémité gauche du plateau de coupe.
2. Déposez le contrepoids (Figure 6).

# Vue d'ensemble du produit

## Caractéristiques techniques

Plateau de coupe	Poids
8 lames	67 kg
11 lames	69 kg

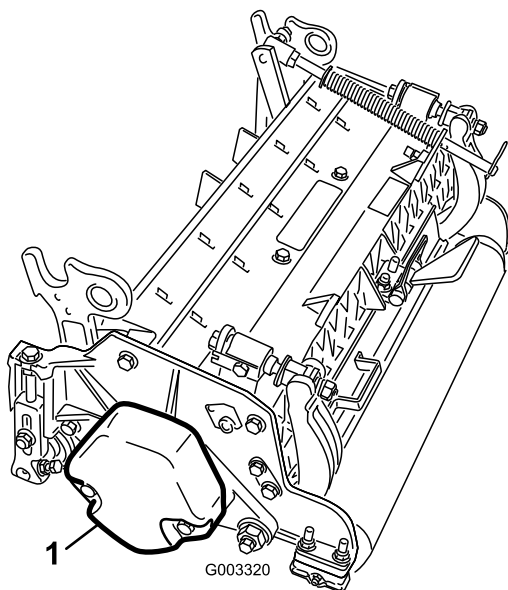


Figure 6

g003320

1. Contrepoids

3. A l'extrémité droite du plateau de coupe, retirez l'obturateur en plastique du logement de roulements (Figure 7).
4. Enlevez les 2 vis de la plaque latérale droite (Figure 7).

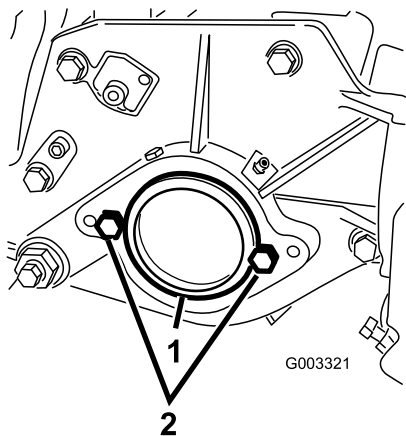


Figure 7

g003321

1. Obturateur en plastique      2. Vis (2)

5. Montez le contrepoids à l'extrémité droite du plateau de coupe à l'aide des 2 vis retirées précédemment.
6. Montez et serrez légèrement les 2 boulons de fixation du moteur de cylindre sur la plaque gauche du plateau de coupe (Figure 7).

## Accessoires et kits de plateaux de coupe

Pour garantir un rendement optimal et la sécurité continue de la machine, utilisez toujours des pièces de rechange et accessoires Toro d'origine. Les pièces de rechange et accessoires d'autres constructeurs peuvent être dangereux et leur utilisation risque d'annuler la garantie de la machine.

**Remarque:** Consultez le *Catalogue de pièces* pour les numéros de référence.

**Remarque:** Il ne peut y avoir qu'un seul accessoire et un seul kit par plateau de coupe sauf indication contraire.

**Kit bac à herbe :** une série de bacs à herbe est fixée à l'avant des plateaux de coupe pour ramasser l'herbe coupée

**Kit vérin de levage arrière :** des colliers montés sur les vérins de bras de levage arrière des plateaux de coupe limitent la hauteur des plateaux de coupe. Les bacs à herbe arrière disposent ainsi de plus de place.

**Kit brosse de rouleau arrière :** une brosse à grande vitesse et contact élevé enlève l'herbe et les débris sur le rouleau arrière, ce qui permet de maintenir une hauteur de coupe constante et empêche la formation de paquets d'herbe. Cela permet d'obtenir une meilleure finition.

**Kit groomer :** des lames rotatives montées derrière le rouleau avant constituent la méthode idéale de réduction du grain et des pelouses spongieuses en relevant les brins d'herbe avant de les couper. Le groomer supprime aussi la rosée, empêchant ainsi l'herbe de coller et de former des paquets, ouvre la couverture herbeuse pour faciliter l'intégration de l'herbe coupée, et soulève les brins d'herbes pour produire une coupe nette. La conception générale améliore la qualité de la coupe et maintient donc la pelouse en bon état tout en améliorant la finition.

**Kit Broomer :** des bandes en brosse intégrées aux lames du groomer hélicoïdal améliorent l'efficacité du kit groomer. Le groomer devient plus performant en permettant un effet de « balayage » sur toute la

largeur et en ouvrant simultanément la couverture herbeuse pour mieux faciliter l'intégration de l'herbe coupée. La combinaison des systèmes Groomer et Broomer optimise la qualité de la coupe et la finition, et permet ainsi aux joueurs de bénéficier d'une surface de jeu uniforme.

**Kit peigne/décrottoir** : un peigne fixe monté derrière le rouleau avant contribue à réduire le grain et les pelouses spongieuses en relevant les brins d'herbe avant de les couper. Le kit comprend un décrottoir pour le rouleau Wiehle avant.

**Kit grande hauteur de coupe** : de nouveaux supports pour le rouleau avant et des entretoises supplémentaires pour le rouleau arrière permettent d'obtenir des hauteurs de coupe au-dessus de 25 mm. Les nouveaux supports du rouleau avant déplacent également le rouleau plus loin pour améliorer l'aspect après la coupe.

**Rouleau à épaulement** : permet de réduire les marques de chevauchement sur les herbes de saison chaude (herbe des Bermudes, Zoysia, Paspalum)

**Kit colliers (6 nécessaires par rouleau)** : permet de réduire les marques de chevauchement sur les herbes de saison chaude (herbe des Bermudes, Zoysia, Paspalum) ; se monte sur le rouleau Wiehle existant ; moins agressif que le rouleau à épaulement

**Rouleau arrière court** : contribue à réduire les marques de rouleau double sur les herbes de saison fraîche (agrostide, paturin, ray-grass)

**Rouleau avant plein** : permet de produire des bandes plus prononcées (coupe répétée dans la même direction/largeur). Toutefois, il augmente la hauteur de coupe réelle et réduit la qualité de coupe.

**Décrottoirs (rouleaux Wiehle, à épaulement, arrière, avant plein)** : des décrottoirs fixes pour tous les rouleaux sont disponibles en option ; ils réduisent l'accumulation d'herbe sur la surface des rouleaux qui peut affecter les réglages de hauteur de coupe.

**Kit de remise à neuf de rouleau** : Comprend tous les roulements, écrous de roulements, joints internes et externes nécessaires à la remise à neuf d'un rouleau.

**Kit d'outillage pour remise à neuf de rouleau** : comprend tous les outils et les instructions de montage nécessaires à la remise à neuf d'un rouleau avec le kit de remise à neuf.

# Utilisation

**Remarque:** Les côtés gauche et droit de la machine sont déterminés d'après la position d'utilisation normale.

## Réglages

### Réglage contre-lame/cylindre

Utilisez cette procédure pour effectuer le réglage contre-lame/cylindre et vérifier l'état du cylindre et de la contre-lame ainsi que leur rapport. Lorsque la procédure est terminée, contrôlez toujours les performances du plateau de coupe sur le terrain. Il faudra éventuellement procéder à des réglages supplémentaires pour obtenir des performances de coupe optimales.

**Important:** Ne serrez pas excessivement la contre-lame sur le cylindre car vous pourriez l'endommager.

- Après avoir rodé les lames du plateau de coupe ou meulé le cylindre, il pourra être nécessaire de tondre pendant quelques minutes puis d'effectuer cette procédure pour régler la contre-lame sur le cylindre, car ils se règlent l'un par rapport à l'autre.
- Des réglages supplémentaires pourront être nécessaires si l'herbe est extrêmement drue ou si la hauteur de coupe est très basse.

Vous aurez besoin des outils suivants pour cette procédure :

- Cale (0,05 mm) – réf. Toro 125-5611
  - Papier de performance de coupe – réf. Toro 125-5610
- Placez le plateau de coupe sur une surface de travail plane et horizontale. Tournez les vis de réglage de la barre d'appui dans le sens antihoraire pour vérifier qu'elle ne touche pas le cylindre (Figure 8).

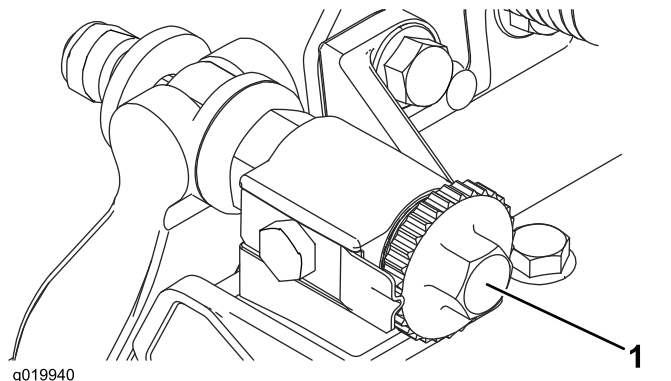


Figure 8

- Vis de réglage de la barre d'appui

2. Basculez le plateau de coupe pour exposer la contre-lame et le cylindre.

**Important:** Vérifiez que les écrous à l'arrière des vis de réglage de la contre-lame ne reposent pas sur la surface de travail (Figure 9).

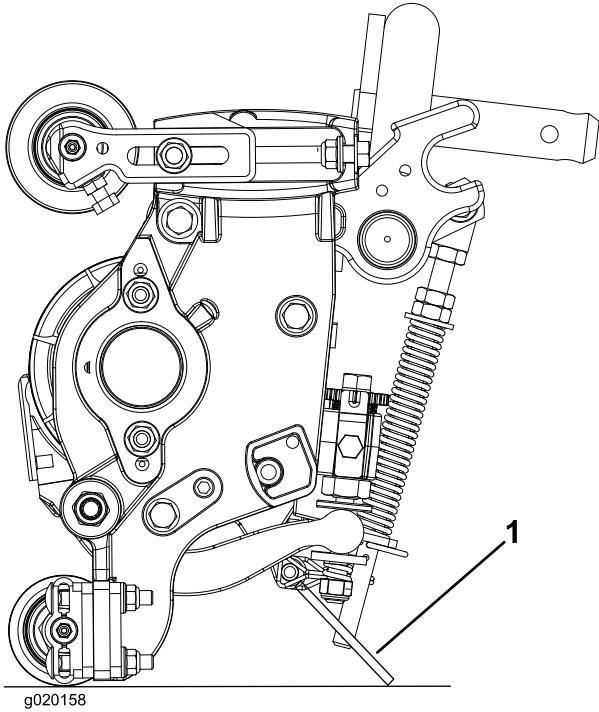


Figure 9

1. Béquille du plateau de coupe

3. Tournez le cylindre pour que la lame croise la contre-lame à environ 25 mm du bout de la contre-lame sur le côté droit du plateau de coupe.

Insérez la cale de 0,05 mm entre la lame de cylindre marquée et la contre-lame au point où la lame croise la contre-lame.

**Remarque:** Les réglages ultérieurs seront facilités si vous faites une marque d'identification sur cette lame.

4. Tournez le dispositif de réglage droit de la barre d'appui dans le sens horaire jusqu'à ce que vous sentiez une **légère** pression (un frottement) sur la cale, puis tournez le dispositif de 2 crans dans l'autre sens et déposez la cale.

**Remarque:** Comme le réglage d'un côté du plateau de coupe affecte l'autre côté, le déplacement du dispositif de réglage de 2 crans en arrière permet d'obtenir un jeu pour le réglage de l'autre côté.

**Remarque:** Si l'espace de départ est important, les deux côtés devraient initialement

être rapprochés en serrant alternativement les côtés droit et gauche.

5. Tournez **lentement** le cylindre pour que la lame que vous avez contrôlée du côté droit croise la contre-lame à environ 25 mm du bout de la contre-lame, sur le côté gauche du plateau de coupe.
6. Tournez le dispositif de réglage gauche de la barre d'appui jusqu'à ce que la cale puisse passer par l'espace entre le cylindre et la contre-lame en frottant légèrement.
7. Retournez sur le côté droit et faites le réglage nécessaire pour obtenir un léger frottement sur la cale entre la même lame et la contre-lame.
8. Répétez les opérations 6 et 7 jusqu'à ce que la cale puisse passer entre les deux espaces en frottant légèrement, mais ne passe plus du tout après un cran de chaque côté. La contre-lame est maintenant parallèle au cylindre.

**Remarque:** Cette procédure ne devrait pas être nécessaire au jour le jour, mais doit être effectuée après le rodage ou le démontage.

9. Depuis cette position (après un cran de serrage et quand la cale ne passe pas) tournez chaque dispositif de réglage de la barre d'appui d'un cran dans le sens horaire.

**Remarque:** Chaque cran déplace la contre-lame de 0,022 mm. **Ne serrez pas les vis de réglage excessivement.**

10. Contrôlez la performance de coupe en insérant une longue bande de papier de performance de coupe (réf. Toro 125-5610) entre le cylindre et la contre-lame, perpendiculairement à la contre-lame (Figure 10).

**Remarque:** Faites tourner **lentement** le cylindre en avant ; il devrait couper le papier.

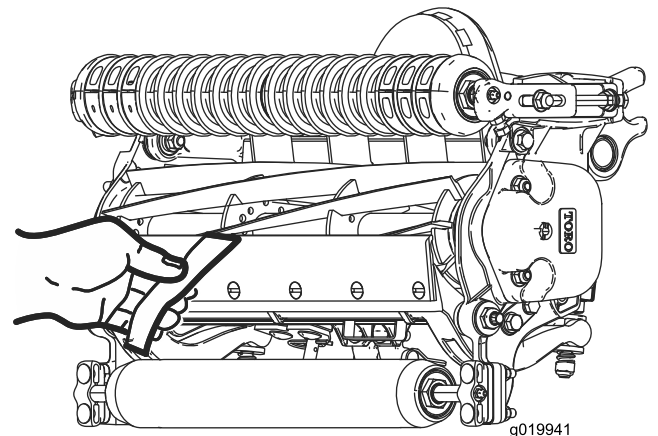


Figure 10

**Remarque:** Si le cylindre frotte de façon excessive, rodez ou meulez les lames pour obtenir les tranchants nécessaires à une tonte de précision.

## Réglage du rouleau arrière

1. Réglez les supports du rouleau arrière (Figure 11) à la plage de hauteur de coupe voulue en positionnant le nombre correct d'entretoises sous le rebord de la plaque latérale (Figure 11) en vous reportant au tableau des hauteurs de coupe ; voir [Tableau des hauteurs de coupe](#) (page 13).

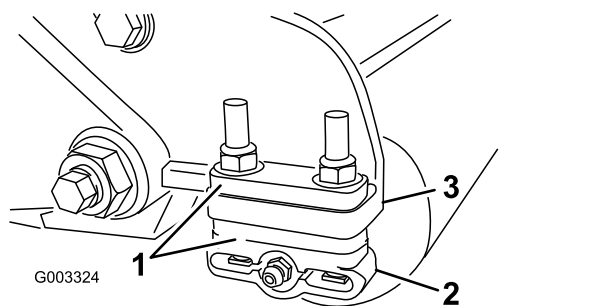


Figure 11

- |                       |   |
|-----------------------|---|
| 1. Entretoise         | 3. Bride de fixation de plaque latérale |
| 2. Support de rouleau |   |

2. Soulevez l'arrière du plateau de coupe et placez un bloc sous la contre-lame.
3. Retirez les 2 écrous qui fixent chaque support de rouleau et l'entretoise à chaque bride de fixation de la plaque latérale.
4. Abaissez le rouleau et les vis des brides de fixation de plaque latérale et des entretoises.
5. Placez les entretoises sur les vis des supports du rouleau.
6. Fixez les supports du rouleau et les entretoises à la face inférieure des brides de fixation de la plaque latérale au moyen des écrous retirés précédemment.
7. Vérifiez si le contact contre-lame/cylindre est correct. Basculez le plateau de coupe pour exposer les rouleaux avant et arrière et la contre-lame.

**Remarque:** La position du rouleau arrière par rapport au cylindre est contrôlée par les tolérances d'usinage des composants assemblés et le réglage du parallélisme n'est pas nécessaire. Un réglage limité est possible en plaçant le plateau de coupe sur un plan de travail et en desserrant les vis de fixation de la plaque latérale (Figure 12). Réglez et serrez les vis. Serrez les vis à un couple de 27 à 36 N·m.

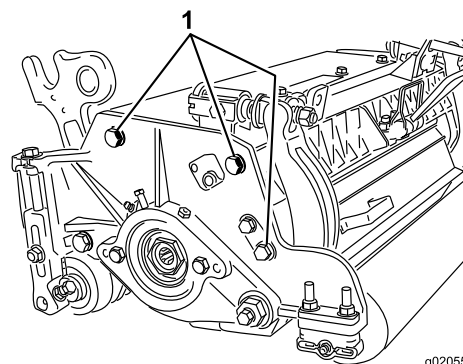


Figure 12

1. Vis de fixation de plaque latérale

## Réglage des entretoises arrière

Le nombre d'entretoises arrière détermine l'agressivité de la coupe pour le plateau de coupe. Pour une hauteur de coupe donnée, l'ajout d'entretoises sous la bride de montage de la plaque latérale augmente l'agressivité du plateau de coupe. Tous les plateaux de coupe d'une machine doivent être réglés de sorte à offrir la même agressivité de coupe (nombre d'entretoises arrière, réf. 106-3925), sinon la finition pourrait en souffrir (Figure 17).

## Positionnement des maillons de chaîne

L'emplacement de fixation de la chaîne du bras de levage détermine l'angle d'inclinaison du rouleau arrière (Figure 13).

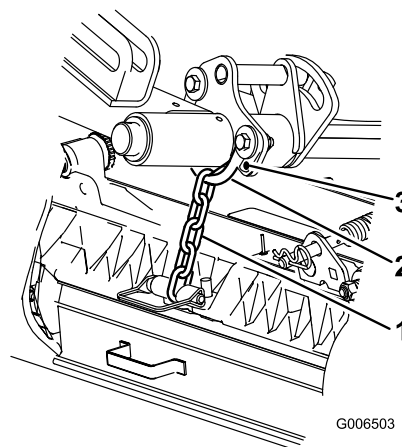


Figure 13

- |                     |                   |
|---------------------|-------------------|
| 1. Chaîne de levage | 3. Trou inférieur |
| 2. Support en U     |                   |

# Réglages de compensation

Le ressort de compensation transfère le poids du rouleau avant au rouleau arrière. (Cela évite la formation d'ondulations à la surface de la pelouse.)

**Important:** Effectuez le réglage des ressorts quand le plateau de coupe est monté sur le groupe de déplacement, dirigé en avant et abaissé au sol.

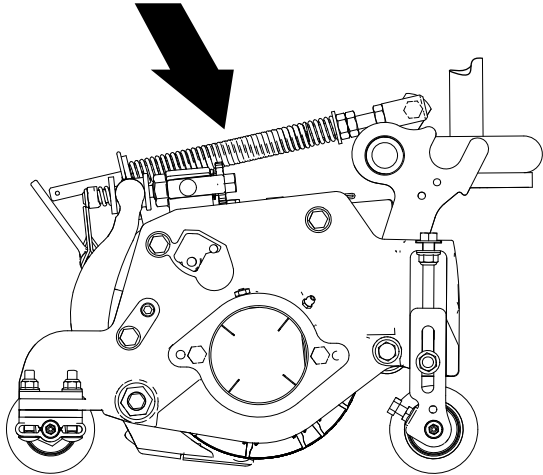


Figure 14

g220344

1. Abaissez les plateaux de coupe au sol.
2. Vérifiez que la goupille fendue est insérée dans le trou de la tige de ressort (Figure 15).

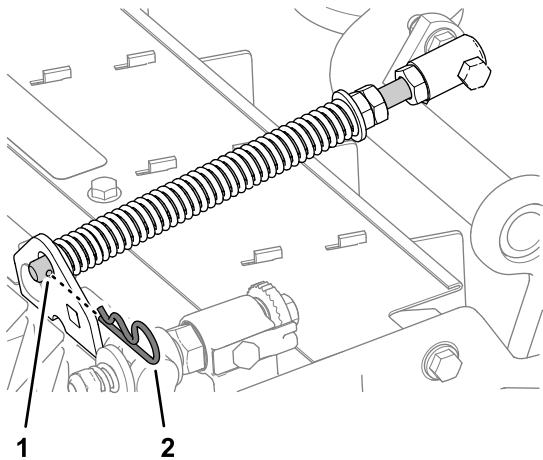


Figure 15

g220201

1. Trou arrière (tige de ressort)
2. Goupille fendue

3. Serrez les écrous hexagonaux à l'extrémité avant de la tige de ressort jusqu'à ce que la longueur du ressort comprimé soit égale à 16 cm, comme montré à la Figure 16.

**Remarque:** Si vous utilisez la machine sur un terrain accidenté, réduisez la longueur du ressort de 12,7 mm.

**Remarque:** Réglez la compensation si vous modifiez la hauteur de coupe ou l'agressivité de coupe.

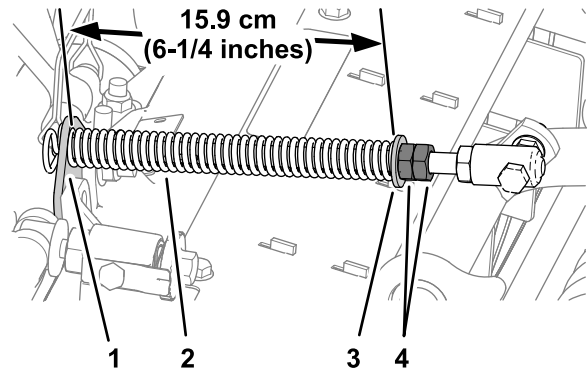


Figure 16

g220200

1. Support
2. Ressort de compensation
3. Rondelle
4. Écrous hexagonaux

## Hauteur de coupe

### Réglage de la hauteur de coupe

Hauteur de coupe recherchée.

### Réglage au banc de la hauteur de coupe

La hauteur de coupe réglée au banc est la hauteur à laquelle le bord supérieur de la contre-lame est réglé au dessus d'une surface plane et de niveau en contact avec le bas des rouleaux avant et arrière.

### Hauteur de coupe effective

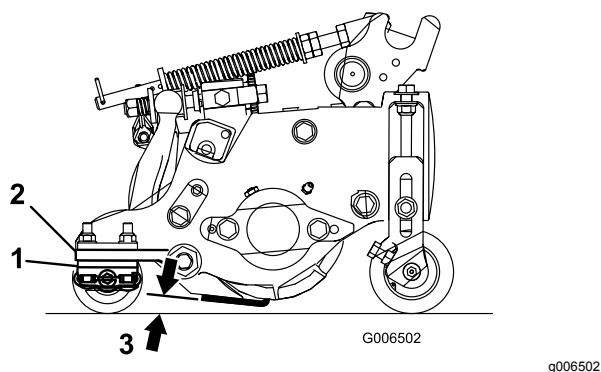
Il s'agit de la hauteur réelle à laquelle l'herbe a été tondu. Pour une hauteur de coupe réglée au banc donnée, la hauteur réelle varie selon le type d'herbe, l'époque de l'année et l'état du gazon et du sol. Le réglage du plateau de coupe (agressivité de coupe, rouleaux, contre-lames, accessoires en place, réglages de compensation, etc.) affecte également la hauteur de coupe effective. Vérifiez régulièrement la hauteur de coupe effective à l'aide de l'évaluateur de pelouse (modèle 04399) pour déterminer la hauteur de coupe réglée au banc voulue.

### Aggressivité de la coupe

L'agressivité du plateau de coupe a un impact considérable sur ses performances. Par agressivité on entend l'angle de la contre-lame par rapport au sol (Figure 17).

Le réglage du plateau de coupe dépend de l'état de l'herbe et du résultat recherché. L'expérience vous dira quel est le réglage le plus approprié. Vous pouvez régler l'agressivité de la coupe au cours de la saison de coupe afin de tenir compte de l'évolution de l'état de la pelouse.

Généralement, les réglages peu à normalement agressifs sont préférables pour les herbes de saison chaude (gros chiendent, Zoysia, Paspalum), tandis que les réglages normaux à plus agressifs conviennent mieux aux herbes de saison fraîche (agrostide, paturin, ray-grass). Les réglages plus agressifs coupent davantage d'herbe en permettant au cylindre rotatif d'attirer plus d'herbe dans la contre-lame.



**Figure 17**

- 1. Entretoises arrière
- 2. Bride de fixation de plaque latérale
- 3. Agressivité de la coupe

## Tableau des hauteurs de coupe

Les hauteurs de coupe suivantes sont celles recommandées lorsqu'un kit groomer est monté sur le plateau de coupe.

### Tableau de réglages des hauteurs de coupe

Réglage de hauteur de coupe	Agressivité de la coupe	Nbre d'entretoises arrière	Nbre de maillons de chaîne	Avec kits groomer en place
0,64 cm	Moins	0	5	Oui
	Normal	0	5	Oui
	Plus	1	5	-
1 cm	Moins	0	5	Oui
	Normal	1	5	Oui
	Plus	2	5	-
1,3 cm	Moins	0	5	Oui
	Normal	1	5	Oui
	Plus	2	5	Oui
1,5 cm	Moins	1	5	Oui
	Normal	2	5	Oui
	Plus	3	5	-
2 cm	Moins	2	5	Oui
	Normal	3	5	Oui
	Plus	4	5	-
2,2 cm	Moins	2	5	Oui
	Normal	3	5	Oui
	Plus	4	5	-
2,54 cm	Moins	3	5	Oui
	Normal	4	5	Oui
	Plus	5	4+	-
2,86 cm	Moins	4	5	-
	Normal	5	5	-
	Plus	6	5	-
3,18 cm	Moins	4	5	-
	Normal	5	5	-
	Plus	6	5	-
3,50 cm*+	Moins	4	5	-
	Normal	5	5	-
	Plus	6	5	-
3,80 cm	Moins	5	5	-
	Normal	6	5	-
	Plus	7	5	-
4,10 cm*+	Moins	6	4	-
	Normal	7	4	-
	Plus	8	4	-

## Tableau de réglages des hauteurs de coupe (cont'd.)

Réglage de hauteur de coupe	Agressivité de la coupe	Nbre d'entretoises arrière	Nbre de maillons de chaîne	Avec kits groomer en place
4,45 cm	Moins	6	4	-
	Normal	7	4	-
	Plus	8	5	-
47,5 cm*+	Moins	7	4	-
	Normal	8	5	-
	Plus	9	5	-
5,10 cm	Moins	7	5	-
	Normal	8	5	-
	Plus	0	5	-

+ Signifie que le support en U du bras de levage est placé dans le trou inférieur (Figure 13). \* Vous devez monter le kit grande hauteur de coupe (réf. 110-9600). Positionnez le support de hauteur de coupe dans le trou supérieur de la plaque latérale.

**Remarque:** Changer 1 maillon de chaîne modifie l'angle d'inclinaison du rouleau arrière de 4,5 degrés°.

**Remarque:** Lorsque le support en U du bras de levage est placé dans le trou inférieur, 2,3 sont ajoutés à l'angle d'inclinaison du rouleau arrière.

## Réglage de la hauteur de coupe

**Remarque:** Les hauteurs de coupe supérieures à 2,5 cm nécessitent l'installation du kit spécial hauteurs de coupe élevées.

1. Desserrez les contre-écrous qui fixent les bras de hauteur de coupe aux plaques latérales du plateau de coupe (Figure 18).

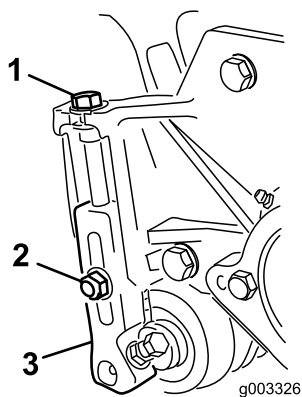


Figure 18

1. Bras de réglage de hauteur de coupe
2. Contre-écrou
3. Vis de réglage

2. Desserrez l'écrou du gabarit (Figure 19) et tournez la vis de réglage de manière à obtenir la hauteur de coupe voulue.

**Remarque:** L'écartement entre la base de la tête de la vis et la face du gabarit correspond à la hauteur de coupe.

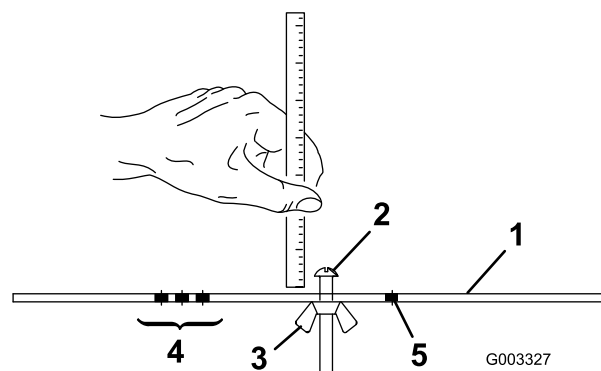


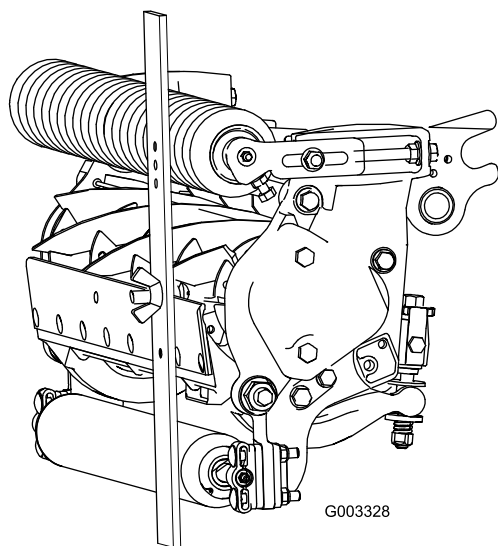
Figure 19

1. Gabarit
2. Vis de réglage de hauteur
3. Écrou
4. Trous de réglage de la hauteur du groomer
5. Trou libre

3. Accrochez la tête de la vis sur le bord tranchant de la contre-lame et appuyez l'arrière du gabarit contre le rouleau arrière (Figure 20).

4. Tournez la vis de réglage jusqu'à ce que le rouleau avant touche le gabarit (Figure 20). Réglez les deux extrémités du rouleau jusqu'à ce que celui-ci soit parfaitement parallèle à la contre-lame.

**Important:** Lorsque le réglage est correct, les rouleaux avant et arrière touchent le gabarit et la vis est parfaitement en appui contre la contre-lame. La hauteur de coupe est ainsi identique aux deux extrémités de la contre-lame.



**Figure 20**

g003328

- 
5. Serrez les écrous pour fixer le réglage. Ne serrez pas les écrous excessivement. Serrez-les juste assez pour supprimer le jeu de la rondelle.

Reportez-vous au tableau suivant pour déterminer quelle contre-lame est la mieux adaptée à la hauteur de coupe recherchée.

## Tableau des contre-lames/hauteurs de coupe recommandées

Contre-lame	Réf.	Hauteur de lèvre de la contre-lame*	Hauteur de coupe
Basse hauteur de coupe (option)	110-4084	5,6 mm (0,220")	6,4 à 12,7 mm (0,250" à 0,500")
Basse hauteur de coupe étendue (option)	120-1640	5,6 mm (0,220")	6,4 à 12,7 mm (0,250" à 0,500")
EdgeMax®, basse hauteur de coupe (de série pour le modèle 03693)	127-7132	5,6 mm (0,220")	6,4 à 12,7 mm (0,250" à 0,500")
Basse hauteur de coupe, étendue, EdgeMax® (option)	119-4280	5,6 mm (0,270")	6,4 à 12,7 mm (0,250" à 0,500")
EdgeMax® (de série pour les modèles 03696 et 03697)	108-9095	7 mm (0,270")	9,5 à 38 mm (0,375" à 1,50")
Standard (option)	108-9096	7 mm (0,270")	9,5 à 51 mm (0,375" à 2,0")
Renforcée (option)	110-4074	9,3 mm (0,370")	6,4 à 51 mm (0,500" à 2,0")

\*Les herbes de saison chaude peuvent nécessiter l'utilisation de la contre-lame pour basse hauteur de coupe pour les hauteurs de coupe de 13 mm et en dessous.

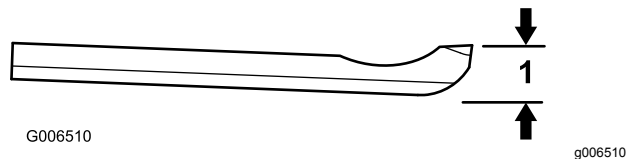


Figure 21

1. Hauteur de lèvre de la contre-lame\*

## Contrôle et réglage du plateau de coupe

Le système de réglage du contact contre-lame/cylindre est commandé par deux boutons et simplifie la procédure de réglage nécessaire. Le réglage précis que procure ce système offre le contrôle nécessaire pour assurer un auto-aiguisage continu, ce qui maintient les tranchants affûtés. La qualité de la coupe est ainsi améliorée et le rodage n'est pas requis aussi fréquemment.

Au début de chaque journée de travail, ou selon les besoins, vérifiez le contact contre-lame/cylindre de chaque plateau de coupe. **Effectuez ce contrôle même si la qualité de la coupe est satisfaisante.**

1. Abaissez les plateaux de coupe sur une surface dure, coupez le moteur et enlevez la clé de contact.
2. Tournez lentement le cylindre en arrière jusqu'à ce que vous entendiez le bruit du contact entre le cylindre et la contre-lame. Si vous ne remarquez pas de contact, tournez les boutons

de réglage de la contre-lame dans le sens horaire, un cran à la fois, jusqu'à ce que vous sentiez et entendiez un léger contact.

**Remarque:** Le cylindre doit couper une feuille de papier insérée perpendiculairement à la contre-lame, à chaque bout et au centre du cylindre.

**Remarque:** Les boutons de réglage comportent des crans qui correspondent chacun à un déplacement de 0,022 mm de la contre-lame.

3. Si vous sentez un frottement ou un contact excessif du cylindre, vous devez alors roder et rectifier l'avant de la contre-lame, ou roder les lames du plateau de coupe pour obtenir les tranchants nécessaires à une coupe de précision (voir le Manuel d'affûtage pour tondeuses rotatives et à cylindres Toro, Form n° 09168SL).

**Important:** Il est préférable de maintenir un léger contact en permanence, pour assurer un auto-aiguisage suffisant des bords de la contre-lame/du cylindre et éviter que les tranchants ne soient émoussés après un certain temps. Un contact excessif prolongé aura pour effet d'accélérer l'usure de la contre-lame/du cylindre et de produire une usure irrégulière qui pourra nuire à la qualité de la coupe.

**Remarque:** La rotation continue des lames du cylindre contre la contre-lame crée une légère

déformation à la surface du tranchant avant sur toute la longueur de la contre-lame. Vous pouvez supprimer les indentations et améliorer la coupe en limant le tranchant avant de temps en temps.

Après une utilisation prolongée, un sillon d'usure se développe à chaque extrémité de la contre-lame. Arrondissez ces entailles ou limez-les au niveau du tranchant de la contre-lame pour assurer une coupe de bonne qualité.

**Remarque:** Avec le temps, le chanfrein (Figure 22) doit être rectifié car il n'est conçu pour durer que 40 % de la vie de la contre-lame.

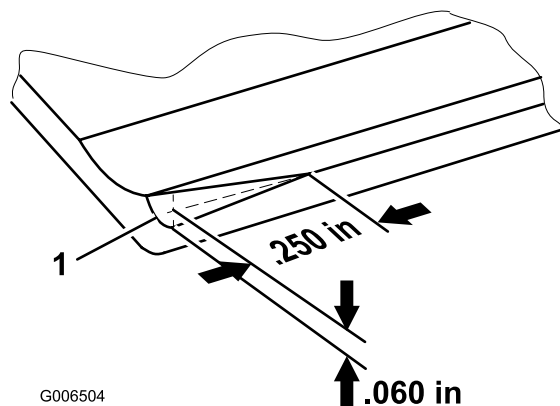


Figure 22

1. Chanfrein avant du côté droit de la contre-lame

**Remarque:** Le chanfrein avant ne doit pas être trop important sinon il produira des touffes dans la pelouse.

## Entretien de la contre-lame

### Tableau des contre-lames

Les limites de service et les angles de meulage des contre-lames sont indiqués dans le tableau suivant.

**Important:** Si vous utilisez le plateau de coupe alors que la contre-lame est en-dessous de la limite de service, la finition pourra en souffrir et l'intégrité structurelle de la contre-lame aux impacts sera réduite.

### Tableau de dimensions et d'angle de meulage des contre-lames

Contre-lame	Réf.	Hauteur de lèvre de la contre-lame *	Limite de service*	Angles de meulage
				Angles supérieur/avant
Basse hauteur de coupe (option)	110-4084	5,6 mm (0,220")	4,8 mm (0,190")	5°/5°
Basse hauteur de coupe étendue (option)	120-1640	5,6 mm (0,220")	4,8 mm (0,190")	7°/10°
Basse hauteur de coupe, étendue, EdgeMax® (option)	119-4280	5,6 mm (0,220")	4,8 mm (0,190")	7°/10°
Basse hauteur de coupe EdgeMax® (de série pour modèle 03693)	127-7132	5,6 mm (0,220")	4,8 mm (0,190")	10°/5°
EdgeMax® (de série pour modèles 03696 et 03697)	108-9095	7 mm (0,270")	4,8 mm (0,190")	5°/5°
Standard (option)	108-9096	7 mm (0,270")	4,8 mm (0,190")	5°/5°
Renforcée (option)	110-4074	9,3 mm (0,370")	4,8 mm (0,190")	5°/5°

\*Les herbes de saison chaude peuvent nécessiter l'utilisation de la contre-lame pour basse hauteur de coupe pour les hauteurs de coupe de 13 mm et en dessous.

## Angles de meulage supérieur et avant de contre-lame recommandés

Voir la [Figure 23](#) et les dimensions et angles indiqués dans le [Tableau des contre-lames](#) (page 17).

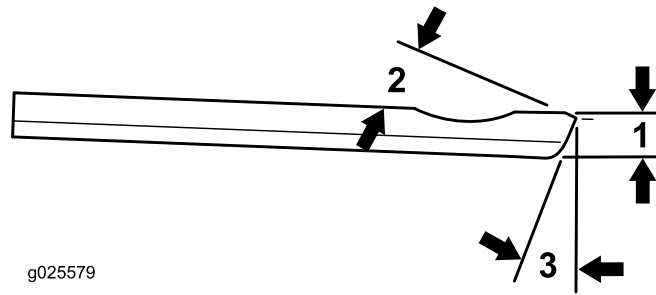


Figure 23

g025579

1. Limite de service de la contre-lame\*
2. Angle de meulage supérieur
3. Angle de meulage avant

---

## Mesure de la limite de service de la contre-lame\*

**Remarque:** Toutes les mesures de limite de service renvoient au bas de la contre-lame ; voir la [Figure 24](#) et les dimensions indiquées dans le [Tableau des contre-lames](#) (page 17)

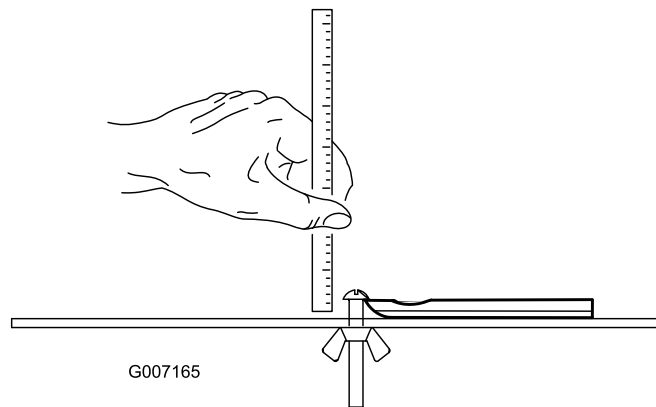


Figure 24

g007165

# Entretien

## Graissage du plateau de coupe

Chaque plateau de coupe comporte 6 graisseurs (Figure 25) qu'il faut lubrifier régulièrement avec de la graisse au lithium n° 2.

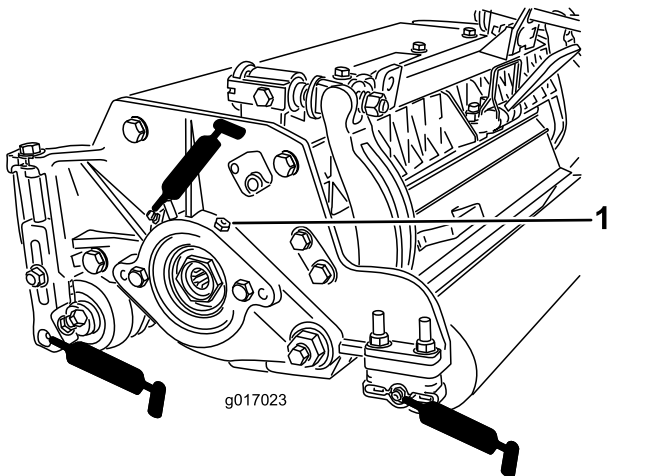


Figure 25

1. Clapet de décharge

**Remarque:** Graissez les plateaux de coupe immédiatement après chaque lavage pour éliminer l'eau des roulements et ainsi prolonger leur vie.

1. Essuyez chaque graisseur avec un chiffon propre.
2. Appliquez de la graisse jusqu'à ce qu'elle ressorte propre par les joint des rouleaux et le clapet de décharge du roulement.
3. Essuyez l'excédent de graisse.

## Réglage des roulements de cylindre

Pour prolonger la vie des roulements de cylindre, vérifiez périodiquement si le cylindre présente un jeu axial.

1. Séparez le cylindre et la contre-lame en tournant les boutons de réglage de la contre-lame (Figure 26) dans le sens antihoraire jusqu'à ce que les deux pièces ne soient plus en contact.

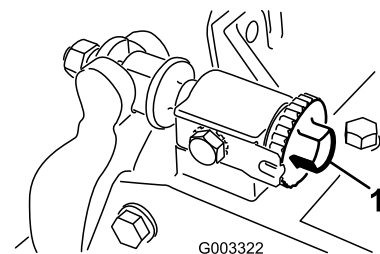


Figure 26

1. Bouton de réglage de la contre-lame

2. Tenez la lame du cylindre avec un gant épais ou un chiffon et essayez de déplacer le cylindre latéralement (Figure 27).

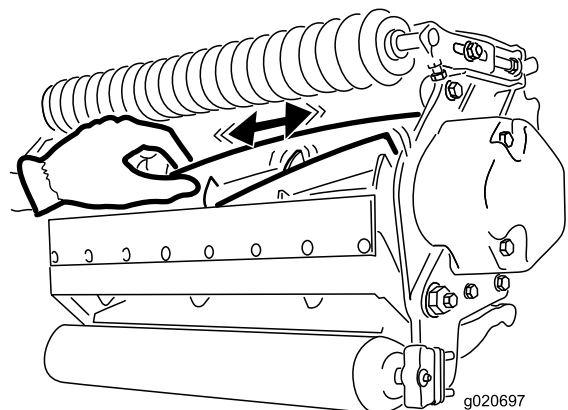


Figure 27

3. Si un jeu axial existe, procédez comme suit :
  - A. Desserrez la vis extérieure qui fixe l'écrou de réglage au logement de roulement situé sur le côté gauche du plateau de coupe (Figure 28).

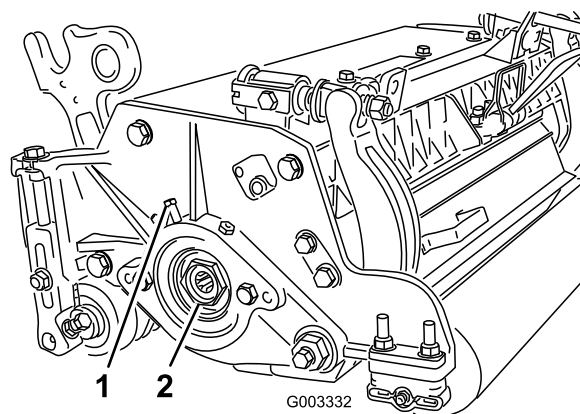


Figure 28

1. Vis de fixation
2. Écrou

- B. A l'aide d'une clé à douille de 1-3/8 pouce, serrez lentement l'écrou de réglage du roulement de cylindre jusqu'à ce que le

jeu axial ait disparu. Si l'écrou de réglage ne permet pas de supprimer le jeu axial, remplacez les roulements du cylindre.

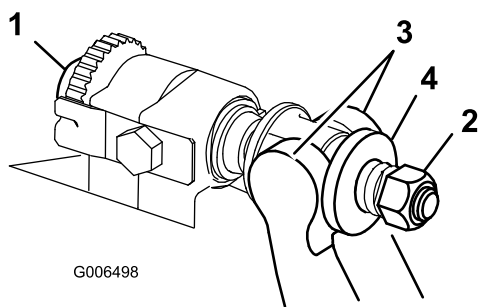
**Remarque:** Les roulements de cylindre n'ont pas besoin d'être préchargés. Un serrage excessif de l'écrou de réglage des roulements de cylindre endommage les roulements.

4. Serrez la vis qui fixe l'écrou de réglage de roulement sur le logement de roulement. Serrez les vis à un couple de 1,4 à 1,7 N·m.

## Entretien de la barre d'appui

### Dépose de la barre d'appui

1. Tournez les vis de réglage de la barre d'appui dans le sens antihoraire pour éloigner la contre-lame du cylindre (Figure 29).



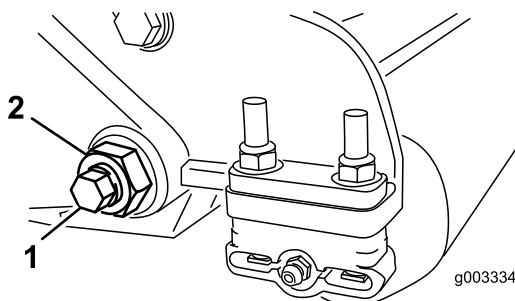
G006498

Figure 29

g006498

- |                                       |                  |
|---------------------------------------|------------------|
| 1. Vis de réglage de la barre d'appui | 3. Barre d'appui |
| 2. Écrou de tension de ressort        | 4. Rondelle      |

2. Faites sortir l'écrou de tension du ressort jusqu'à ce que la rondelle ne soit plus tendue contre la barre d'appui (Figure 29).
3. De chaque côté de la machine, desserrez le contre-écrou de fixation du boulon de la barre d'appui (Figure 30).



g003334

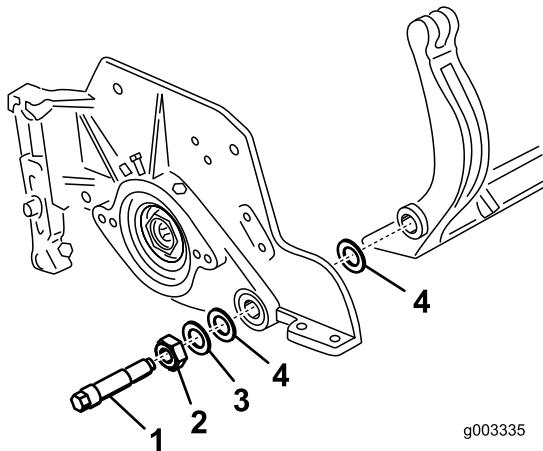
Figure 30

g003334

- |                            |                 |
|----------------------------|-----------------|
| 1. Boulon de barre d'appui | 2. Contre-écrou |
|----------------------------|-----------------|

4. Retirez les boulons de la barre d'appui de façon à pouvoir abaisser la barre et la déposer de la machine (Figure 30).

**Remarque:** Mettez de côté 2 rondelles en nylon et 1 rondelle en acier estampé à chaque extrémité de la barre d'appui (Figure 31).



g003335

g003335

Figure 31

- |                            |                      |
|----------------------------|----------------------|
| 1. Boulon de barre d'appui | 3. Rondelle acier    |
| 2. Écrou                   | 4. Rondelle en nylon |

### Assemblage de la barre d'appui

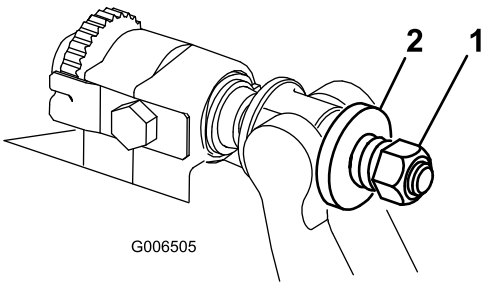
1. Montez la barre d'appui en positionnant les languettes de montage entre la rondelle et la vis de réglage de la barre d'appui.
2. Fixez la barre d'appui sur chaque plaque latérale au moyen des boulons (munis d'écrous) et des 6 rondelles.

**Remarque:** Placez une rondelle en nylon de chaque côté du bossage de la plaque latérale. Placez une rondelle en acier à l'extérieur de chaque rondelle en nylon (Figure 31).

3. Serrez les boulons de la barre d'appui à un couple de 27 à 36 N·m.

**Remarque:** Serrez les contre-écrous jusqu'à ce que les rondelles d'acier extérieures cessent de tourner et que le jeu axial soit supprimé, mais ne serrez pas excessivement et ne faites pas fléchir les plaques latérales. Les rondelles peuvent présenter un espace à l'intérieur.

4. Serrez l'écrou de tension du ressort jusqu'à ce que les spires soient jointives, puis desserrez-le de 1/2 tour (Figure 32).



**Figure 32**

g006505

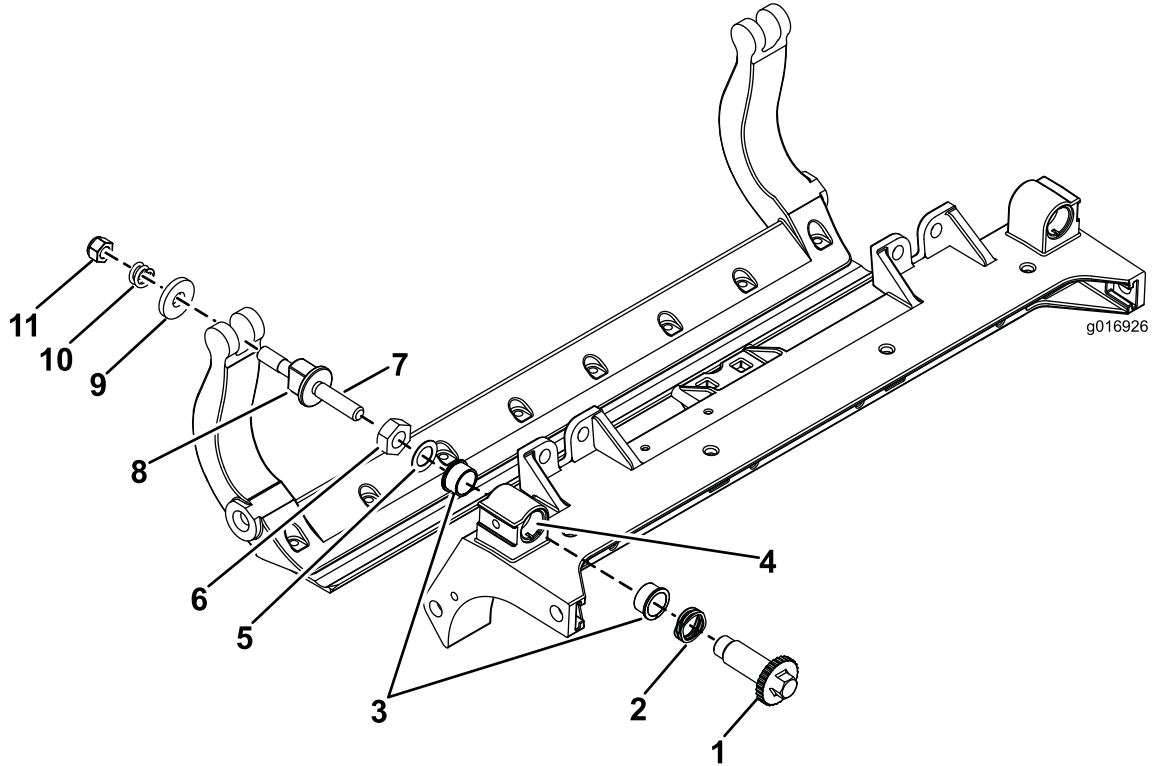
- 1. Écrou de tension de ressort
  - 2. Ressort
-

# Entretien des dispositifs de réglage double point (DPA) renforcés

1. Déposez toutes les pièces ; voir les *Instructions d'installation* du kit DPA renforcé, modèle n° 120-7230 et [Figure 33](#).
2. Appliquez du produit antigrippage à l'intérieur du logement des bagues sur le cadre central du plateau de coupe ([Figure 33](#)).

3. Alignez les clavettes des bagues à embase sur les fentes dans le cadre, et mettez les bagues en place ([Figure 33](#)).
4. Posez une rondelle ondulée sur l'axe de réglage et insérez l'axe dans les bagues à embase sur le cadre du plateau de coupe ([Figure 33](#)).
5. Fixez l'axe de réglage avec une rondelle plate et un contre-écrou ([Figure 33](#)). Serrez le contre-écrou à un couple de 20 à 27 N·m.

**Remarque:** L'axe de réglage de la barre d'appui est doté d'un filetage à gauche.



**Figure 33**

- |                     |  |  |                                 |
|---------------------|--|--|---------------------------------|
| 1. Axe de réglage   | 4. Appliquer du produit antigrippant ici | 7. Appliquer du produit antigrippant ici | 10. Ressort de compression      |
| 2. Rondelle ondulée | 5. Rondelle plate                        | 8. Vis de réglage de la barre d'appui    | 11. Écrou de tension de ressort |
| 3. Douille à embase | 6. Contre-écrou                          | 9. Rondelle en acier trempé              |                                 |

6. Appliquez du produit antigrippant sur le filetage de la vis de réglage de la barre d'appui qui se visse dans l'axe de réglage.
7. Vissez la vis de réglage de la barre d'appui dans l'axe de réglage.
8. Posez la rondelle ondulée, le ressort et l'écrou de tension du ressort sans les serrer sur la vis de réglage.
9. Montez la barre d'appui en positionnant les languettes de montage entre la rondelle et la vis de réglage de la barre d'appui.

10. Fixez la barre d'appui sur chaque plaque latérale au moyen des boulons (munis d'écrous) et des 6 rondelles.

**Remarque:** Une rondelle en nylon doit être placée de chaque côté du bossage de la plaque latérale.

11. Placez une rondelle en acier à l'extérieur de chaque rondelle en nylon ([Figure 33](#)).

**Remarque:** Serrez les boulons de la barre d'appui à un couple de 27 à 36 N·m.

12. Serrez les contre-écrous jusqu'à ce que les rondelles d'acier extérieures cessent de tourner

et que le jeu axial soit supprimé, mais ne serrez pas excessivement et ne faites pas fléchir les plaques latérales.

**Remarque:** Les rondelles peuvent présenter un espace à l'intérieur (Figure 33).

13. Serrez l'écrou sur chaque vis de réglage de la barre d'appui jusqu'à ce que le ressort de

compression soit complètement comprimé, puis desserrez l'écrou de 1/2 tour (Figure 33).

14. Répétez cette procédure de l'autre côté du plateau de coupe.
15. Réglez la contre-lame par rapport au cylindre.

## Entretien du rouleau

Le kit de remise à neuf de rouleau (réf. 114-5430) et le kit d'outillage pour remise à neuf de rouleau (réf. 115-0803) (Figure 34) sont disponibles pour l'entretien du rouleau. Le kit de remise à neuf comprend tous les roulements, écrous de roulements, joints internes et externes nécessaires à la remise à neuf d'un rouleau. Le kit trousse à outils comprend tous les outils et instructions de montage nécessaires à la remise à neuf d'un rouleau avec le kit de remise à neuf. Consultez le *catalogue de pièces* ou contactez votre distributeur Toro agréé.

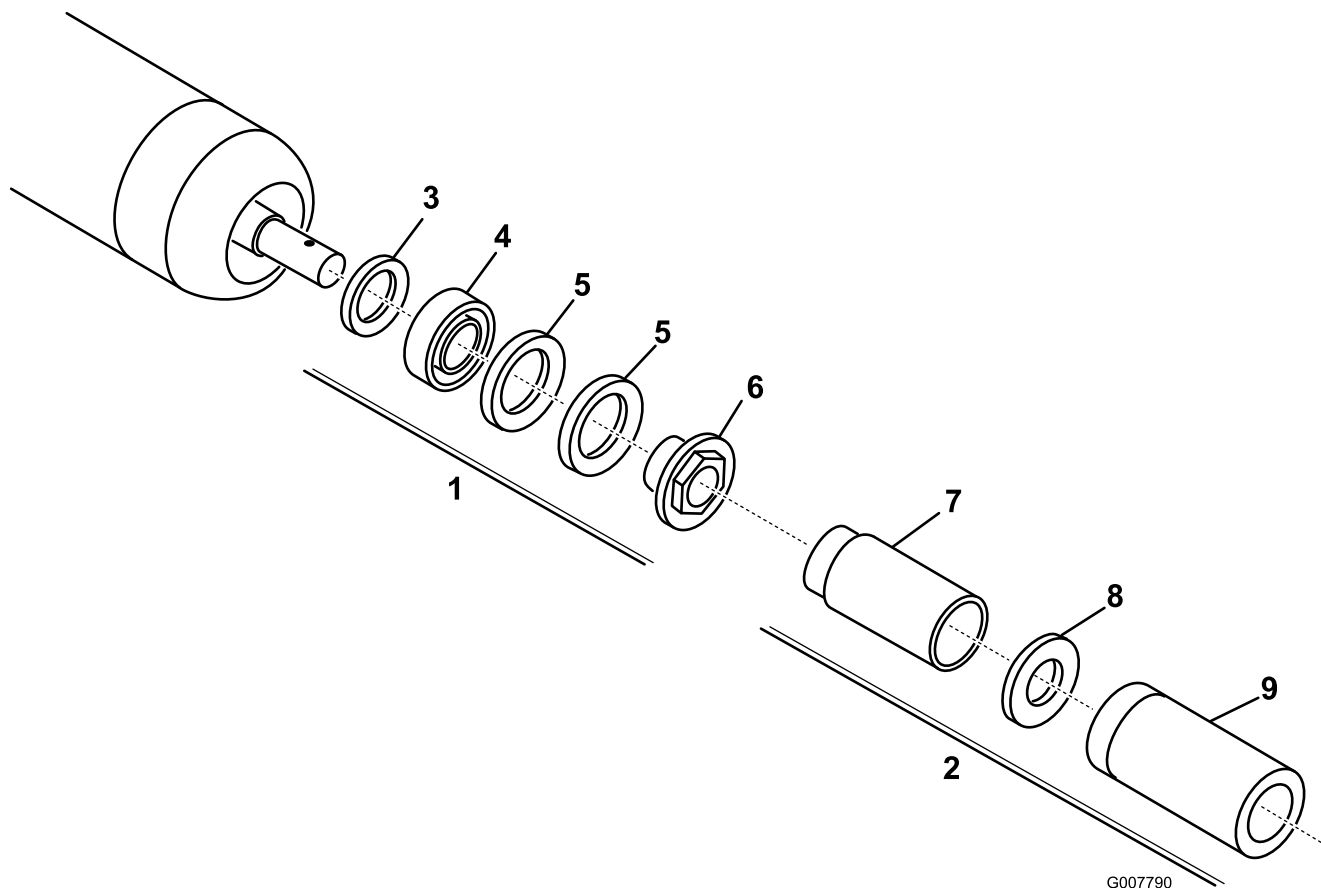


Figure 34

- |  |                                       |
|--|---------------------------------------|
| 1. Kit de remise à neuf de rouleau (réf. 114-5430)               | 6. Écrou de roulement                 |
| 2. Kit d'outillage pour remise à neuf de rouleau (réf. 115-0803) | 7. Outil pour joint interne           |
| 3. Joint interne   | 8. Rondelle                           |
| 4. Roulement   | 9. Outil pour roulement/joint externe |
| 5. Joint externe   |                                       |

**Remarques:**

**Remarques:**

# Déclaration d'incorporation

The Toro Company, 8111 Lyndale Ave. South, Bloomington, MN, USA déclare que la ou les machines suivantes sont conformes aux directives mentionnées, lorsqu'elles sont montées en respectant les instructions jointes sur certains modèles Toro comme indiqué dans les Déclarations de conformité pertinentes.

N° de modèle	N° de série	Description du produit	Description de la facture	Description générale	Directive
03693	315000001 et suivants	Plateau de coupe DPA à 11 lames avec cylindre haut de gamme de 18 cm	7IN 11-BLADE DPA CU	Plateau de coupe DPA à 11 lames (R)	2006/42/CE, 2000/14/CE
03696	315000001 et suivants	Plateau de coupe DPA à 8 lames avec cylindre de 18 cm	7IN 8-BLADE DPA (RADIAL) CU	Plateau de coupe DPA à 8 lames (R)	2006/42/CE, 2000/14/CE
03697	315000001 et suivants	Plateau de coupe DPA à 11 lames avec cylindre de 18 cm	7IN 11-BLADE DPA (RADIAL) CU	Plateau de coupe DPA à 11 lames (R)	2006/42/CE, 2000/14/CE

La documentation technique pertinente a été compilée comme exigé par la Partie B de l'Annexe VII de la directive 2006/42/CE.

Nous nous engageons à transmettre, à la suite d'une demande dûment motivée des autorités nationales, les renseignements pertinents concernant cette quasi-machine. La méthode de transmission sera électronique.

Cette machine ne sera pas mise en service avant d'avoir été incorporée dans les modèles Toro agréés conformément à la Déclaration de conformité associée et à toutes les instructions, ce qui permettra de la déclarer conforme à toutes les directives pertinentes.

Certifié :



John Heckel  
Directeur technique général  
8111 Lyndale Ave. South  
Bloomington, MN 55420, USA  
June 21, 2017

Représentant autorisé :

Marcel Dutrieux  
Manager European Product Integrity  
Toro Europe NV  
Nijverheidsstraat 5  
2260 Oevel  
Belgium

Tel. +32 16 386 659

## **Déclaration de confidentialité européenne**

Les renseignements recueillis par Toro

Toro Warranty Company (Toro) respecte votre vie privée. Pour nous permettre de traiter votre réclamation au titre de la garantie et de vous contacter dans l'éventualité d'un rappel de produit, nous vous prions de nous communiquer certains renseignements personnels, soit directement soit par l'intermédiaire de votre société ou concessionnaire Toro local(e).

Le système de garantie de Toro est hébergé sur des serveurs situés aux États-Unis où la loi relative à la protection de la vie privée n'offre pas forcément la même protection que dans votre pays.

**EN NOUS FOURNISSANT DES RENSEIGNEMENTS PERSONNELS, VOUS CONSENTEZ À CE QUE NOUS LES TRAITIONS COMME DÉCRIT DANS LE PRÉSENT AVIS DE CONFIDENTIALITÉ.**

L'utilisation des renseignements par Toro

Toro peut utiliser vos renseignements personnels pour traiter vos réclamations au titre de la garantie et vous contacter dans l'éventualité d'un rappel de produit, ainsi que pour vous communiquer toute information nécessaire. Toro pourra partager les renseignements personnels que vous lui aurez communiqués avec les filiales, concessionnaires ou autres associés Toro en rapport avec ces activités. Nous ne vendrons vos renseignements personnels à aucune autre société. Nous nous réservons le droit de divulguer des renseignements personnels afin de satisfaire aux lois applicables et aux demandes des autorités concernées, pour assurer l'utilisation correcte de nos systèmes ou votre protection et celle d'autres usagers.

Conservation de vos renseignements personnels

Nous conserverons vos renseignements personnels uniquement pendant la durée nécessaire pour répondre aux fins pour lesquelles nous les avons collectés ou autres fins légitimes (comme la conformité réglementaire), ou conformément à la loi en vigueur.

Engagement de Toro relatif à la sécurité de vos renseignements personnels

Nous prenons toutes les précautions raisonnables pour protéger la sécurité de vos renseignements personnels. Nous prenons également les mesures nécessaires pour que vos renseignements personnels restent exacts et à jour.

Consultation et correction de vos renseignements personnels

Si vous souhaitez vérifier ou corriger vos renseignements personnels, veuillez nous contacter par courriel à [legal@toro.com](mailto:legal@toro.com).

## **Droit australien de la consommation**

Les clients australiens trouveront les détails concernant le Droit australien de la consommation à l'intérieur de l'emballage ou auprès de leur concessionnaire Toro local.



## La garantie Toro

### Garantie limitée de deux ans

#### Conditions et produits couverts

The Toro Company et sa filiale, Toro Warranty Company, en vertu de l'accord passé entre elles, certifient conjointement que votre produit commercial Toro (« Produit ») ne présente aucun défaut de matériau ni vice de fabrication pendant une période de deux ans ou 1 500 heures de service\*, la première échéance prévalant. Cette garantie s'applique à tous les produits à l'exception des Aérateurs (veuillez-vous reporter aux déclarations de garantie séparées de ces produits). Dans l'éventualité d'un problème couvert par la garantie, nous nous engageons à réparer le Produit gratuitement, frais de diagnostic, pièces, main-d'œuvre et transport compris. La période de garantie commence à la date de réception du Produit par l'acheteur d'origine.

\* Produit équipé d'un compteur horaire.

#### Comment faire intervenir la garantie

Il est de votre responsabilité de signaler le plus tôt possible à votre Distributeur de produits commerciaux ou au Concessionnaire de produits commerciaux agréé qui vous a vendu le Produit, toute condition couverte par la garantie. Pour obtenir l'adresse d'un Distributeur de produits commerciaux ou d'un Concessionnaire agréé, ou pour tout renseignement concernant vos droits et responsabilités vis-à-vis de la garantie, veuillez nous contacter à l'adresse suivante :

Toro Commercial Products Service Department  
Toro Warranty Company  
8111 Lyndale Avenue South  
Bloomington, MN 55420-1196, États-Unis  
+1-952-888-8801 ou +1-800-952-2740  
Courriel : commercial.warranty@toro.com

#### Responsabilités du propriétaire

En tant que propriétaire du Produit, vous êtes responsable des entretiens et réglages mentionnés dans le *manuel de l'utilisateur*. Ne pas effectuer les entretiens et réglages requis peut constituer un motif de rejet d'une réclamation au titre de la garantie.

#### Ce que la garantie ne couvre pas

Les défaillances ou anomalies de fonctionnement survenant au cours de la période de garantie ne sont pas toutes dues à des défauts de matériaux ou des vices de fabrication. Cette garantie ne couvre pas :

- Les défaillances du produit dues à l'utilisation de pièces qui ne sont pas d'origine ou au montage et à l'utilisation d'accessoires ajoutés ou modifiés d'une autre marque. Une garantie séparée peut être fournie par le fabricant de ces accessoires.
- Les défaillances du Produit dues au non respect du programme d'entretien et/ou des réglages recommandés. Les réclamations au titre de la garantie pourront être refusées si vous ne respectez pas le programme d'entretien recommandé pour votre produit Toro et énoncé dans le *manuel de l'utilisateur*.
- Les défaillances du Produit dues à une utilisation abusive, négligente ou dangereuse.
- Les pièces sujettes à l'usure pendant l'utilisation, sauf si elles s'avèrent défectueuses. Par exemple, les pièces consommées ou usées durant le fonctionnement normal du Produit, notamment mais pas exclusivement : plaquettes et garnitures de freins, garnitures d'embrayage, lames, cylindres, galets et roulements (étanches ou graissables), contre-lames, bougies, roues pivotantes et roulements, pneus, filtres, courroies, et certains composants des pulvérisateurs, notamment membranes, buses et clapets antiretour, etc.
- Les défaillances dues à une influence extérieure. Les conditions constituant une influence extérieure comprennent, sans y être limités, les conditions atmosphériques, les pratiques de remisage, la contamination, l'utilisation de carburants, liquides de refroidissement, lubrifiants, additifs, engrais, ou produits chimiques, etc. non agréés.
- Les défaillances ou mauvaises performances causées par l'utilisation de carburants (essence, gazole ou biodiesel par exemple) non conformes à leurs normes industrielles respectives.

#### Pays autres que les États-Unis et le Canada

Pour les produits Toro exportés des États-Unis ou du Canada, demandez à votre distributeur (concessionnaire) Toro la police de garantie applicable dans votre pays, région ou état. Si, pour une raison quelconque, vous n'êtes pas satisfait des services de votre distributeur, ou si vous avez du mal à vous procurer des renseignements sur la garantie, adressez-vous à l'importateur Toro.

- Les bruits, vibrations, usure et détérioration normaux.
- L'usure normale comprend, mais pas exclusivement, les dommages des sièges dus à l'usure ou l'abrasion, l'usure des surfaces peintes, les autocollants ou vitres rayés, etc.

#### Pièces

Les pièces à remplacer dans le cadre de l'entretien courant seront couvertes par la garantie jusqu'à la date du premier remplacement prévu. Les pièces remplacées au titre de cette garantie bénéficient de la durée de garantie du produit d'origine et deviennent la propriété de Toro. Toro se réserve le droit de prendre la décision finale concernant la réparation ou le remplacement de pièces ou ensembles existants. Toro se réserve le droit d'utiliser des pièces remises à neuf pour les réparations couvertes par la garantie.

#### Garantie de la batterie ion-lithium et à décharge complète :

Les batteries ion-lithium et à décharge complète disposent d'un nombre de kilowatt-heures spécifique à fournir au cours de leur vie. Les techniques d'utilisation, de recharge et d'entretien peuvent contribuer à augmenter ou réduire la vie totale des batteries. À mesure que les batteries de ce produit sont consommées, la proportion de travail utile qu'elles offrent entre chaque recharge diminue lentement jusqu'à leur épuisement complet. Le remplacement de batteries usées, suite à une consommation normale, est la responsabilité du propriétaire du produit. Le remplacement des batteries, aux frais du propriétaire, peut être nécessaire au cours de la période de garantie normale du produit. Remarque (batterie ion-lithium uniquement) : une batterie ion-lithium est couverte uniquement par une garantie pièces au prorata de la 3<sup>ème</sup> à la 5<sup>ème</sup> année, basée sur la durée de service et les kilowatts heures utilisés. Reportez-vous au *Manuel de l'utilisateur* pour tout renseignement complémentaire.

#### Entretien aux frais du propriétaire

La mise au point du moteur, le graissage, le nettoyage et le polissage, le remplacement des filtres, du liquide de refroidissement et les entretiens recommandés font partie des services normaux requis par les produits Toro qui sont aux frais du propriétaire.

#### Conditions générales

La réparation par un distributeur ou un concessionnaire Toro agréé est le seul dédommagement auquel cette garantie donne droit.

**The Toro Company et Toro Warranty Company déclinent toute responsabilité en cas de dommages secondaires ou indirects liés à l'utilisation des produits Toro couverts par cette garantie, notamment quant aux coûts et dépenses encourus pour se procurer un équipement ou un service de substitution durant une période raisonnable pour cause de défaillance ou d'indisponibilité en attendant la réparation sous garantie. Il n'existe aucune autre garantie expresse, à part la garantie spéciale du système antipollution, le cas échéant. Toutes les garanties implicites relatives à la qualité marchande et à l'aptitude à l'emploi sont limitées à la durée de la garantie expresse.**

L'exclusion de la garantie des dommages secondaires ou indirects, ou les restrictions concernant la durée de la garantie implicite, ne sont pas autorisées dans certains états et peuvent donc ne pas s'appliquer dans votre cas. Cette garantie vous accorde des droits spécifiques, auxquels peuvent s'ajouter d'autres droits qui varient selon les états.

#### Note concernant la garantie du moteur :

Le système antipollution de votre Produit peut être couvert par une garantie séparée répondant aux exigences de l'agence américaine de défense de l'environnement (EPA) et/ou de la direction californienne des ressources atmosphériques (CARB). Les limitations d'heures susmentionnées ne s'appliquent pas à la garantie du système antipollution. Pour plus de renseignements, reportez-vous à la Déclaration de garantie de conformité à la réglementation antipollution fournie avec votre produit ou figurant dans la documentation du constructeur du moteur.