



Slijtblokken

TX 1000 compact multifunctioneel werktuig met smalle rupsbanden

Modelnr.: 136-5835

Installatie-instructies

⚠ WAARSCHUWING

CALIFORNIË

Proposition 65 Waarschuwing

Dit product bevat een chemische stof of chemische stoffen waarvan de Staat Californië weet dat ze kanker, geboortefwijkingen en schade aan het voortplantingssysteem veroorzaken.

De machine klaarmaken voor de montage

⚠ WAARSCHUWING

Het kan gebeuren dat een mechanische of hydraulische krik een machine niet ondersteunt. Als de machine dan valt, kan dit ernstig letsel veroorzaken.

Plaats de machine altijd op assteunen.

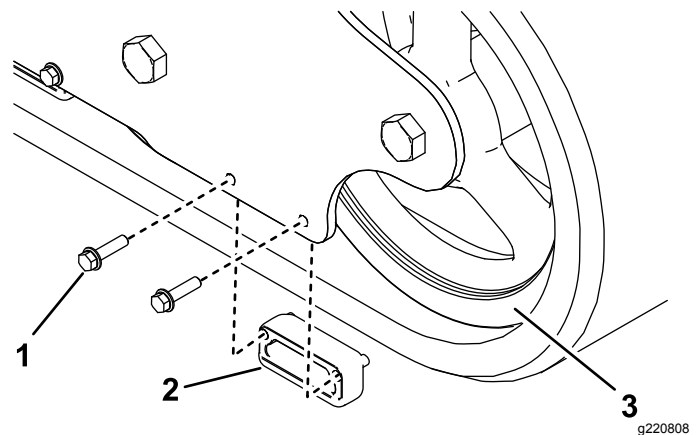
1. Parkeer de machine op een horizontaal oppervlak.
2. Koppel eventuele hulpstukken los van de machine.
3. Stel de parkeerrem in werking.
4. Laat de laadarmen zakken zodat ze ongeveer 20 tot 25 cm boven het frame staan.
5. Zet de motor af en haal het sleuteltje uit het contact.
6. Krik de machine op zodat u de binnenzijde van de rupsband, onderaan de machine kunt bereiken. Ondersteun de machine met assteunen.

Opmerking: Gebruik steunen met voldoende capaciteit voor uw machine. U kunt het gewicht opzoeken in de *Gebruikershandleiding* van uw machine.

De slijtblokken vervangen

Volg deze procedure voor beide rupsbanden.

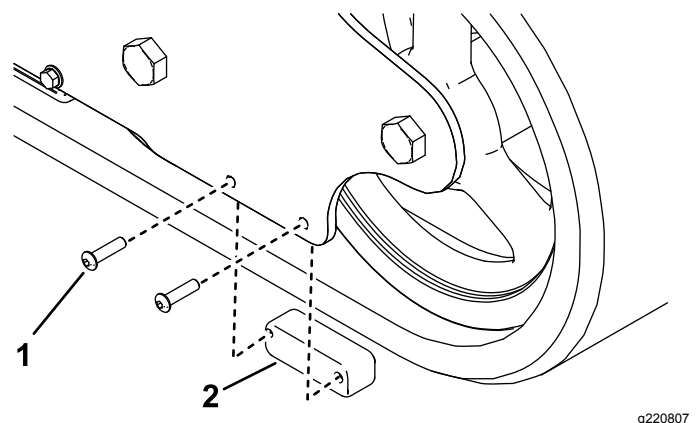
1. Verwijder de 2 bestaande bouten en de buitenste slijtblok vooraan (**Figuur 1**).



Figuur 1

- | | |
|------------------------|-------------|
| 1. Bout | 3. Voorwiel |
| 2. Bestaande slijtblok | |

2. Breng schroefdraadborgmiddel aan op de bolkopbouten en gebruik ze om de slijtblokken te monteren (**Figuur 2**).



Figuur 2

- | | |
|---------------|--------------|
| 1. Bolkopbout | 2. Slijtblok |
|---------------|--------------|

3. Herhaal de procedure voor de binnenzijde van de rupsband.

