



# HoverPro 450 Makinesi

Model Numarası 02612—Seri Numarası 315000001 ve Üstü

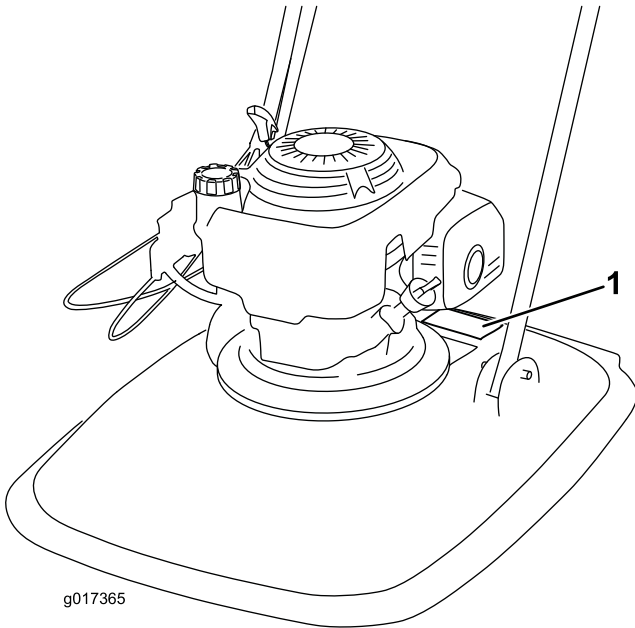
## Kullanıcı Kılavuzu

## Giriş

Ürününüzü nasıl düzgün şekilde çalıştırıp koruyacağınızı ve yaralanmaları ve ürüne hasar gelmesini nasıl önleyebileceğinizi öğrenmek için bu bilgileri dikkatlice okuyun. Ürünü düzgün ve güvenli bir şekilde çalıştırmak sizin sorumluluğunuzdur. Bu kılavuzu ileride başvurmak üzere saklayın.

Ürün emniyeti ve işletimiyle ilgili eğitim materyallerine ve aksesuar bilgilerine ulaşmak, satıcı bulmak veya ürününüzü kaydettirmek için [www.Toro.com](http://www.Toro.com) adresinden Toro ile iletişim kurabilirsiniz.

Servis, orijinal Toro parçaları veya ilave bilgilere ihtiyaç duyduğunuzda, bir Yetkili Servis Satıcısı veya Toro Müşteri Hizmetleriyle irtibata geçin ve ürününüzün model ve seri numaralarını hazır bulundurun. **Şekil 1** Ürünün model ve seri numaralarının yerini tanımlar.



Şekil 1

1. Model ve seri numara plakası

Ürünün modeli ve seri numaralarını aşağıdaki boş alana yazın:

Model Numarası \_\_\_\_\_

Seri Numarası \_\_\_\_\_

Bu kılavuz potansiyel tehlikeleri tanımlar, (**Şekil 2**) güvenlik uyarısı sembolüyle tanımlanan güvenlik mesajlarına sahiptir, bu mesajlar tavsiye edilen önlemlere uymamanız halinde ciddi yaralanma veya ölümle sonuçlanabilecek bir tehlike hakkında uyarı verir.



Şekil 2

g000502

1. Güvenlik uyarısı sembolü

Bu kılavuzda bilgileri vurgulamak için 2 kelime kullanılır. **Önemli** kelimesi özel mekanik bilgilere dikkat çeker ve **Not** kelimesi özel dikkate değer genel bilgileri vurgular.

Bu ürün, ilgili tüm Avrupa direktiflerine uygundur. Detaylar için, ayrı sunulan, ürüne özel Uygunluk Beyanı (DOC) belgesine bakın.

**Net Tork:** Bu motorun brüt veya net torku, motor üreticisi tarafından Otomotiv Mühendisleri Derneği (SAE) J1349 testi uygulanarak laboratuvarında saptanmıştır. Güvenlik, emisyon ve çalıştırma gereksinimlerini karşılamak amacıyla ayarlama yapıldığı için, bu sınıf makinelerle ait motorun gerçek torku önemli ölçüde daha düşük olacaktır. Makinenizin model özelliklerine bakmak için [www.Toro.com](http://www.Toro.com) adresine gidin.

Motor kontrolleriyle oynamayın ve regülatör hızını değiştirmeyin; bunlar emniyetsiz bir durum sebep olup kişisel yaralanmaya yol açabilir.

## İçindekiler

Giriş .....	1
Güvenlik .....	2
Genel Makine Güvenliği.....	2
Ses Basıncı .....	4
Ses Gücü.....	4
Titreşim.....	4



Güvenlik ve Talimat Etiketi .....	5
Kurulum .....	6
1 Kolun Montajı .....	6
2 Ayak kalkanının kurulumu .....	7
3 Motora Yağ Doldurma .....	7
Ürüne genel bakış .....	8
Özellikler .....	9
Çalıştırma .....	9
Yakıt Tankını Doldurma .....	9
Motor Yağı Seviyesinin Kontrolü .....	9
Kesim Yüksekliğini Ayarlama .....	10
Motoru Çalıştırma .....	10
Jigleyi Ayarlama .....	11
Motoru Durdurma .....	12
Çalıştırma İpuçları .....	12
Bakım .....	14
Önerilen Bakım Çizelgesi .....	14
Bakım için Hazırlık .....	15
Hava Temizleyicisini Değiştirme .....	15
Motorun Yağını Değiştirme .....	15
Bujinin Bakımı .....	16
Flexiblade'in değiştirilmesi .....	16
Makineyi Temizleme .....	17
Depolama .....	17
Makinenin Depolama için Hazırlanması .....	17
Sorun giderme .....	18

# Güvenlik

Bu makine EN 14910'a uygun şekilde tasarlanmıştır.

**Bu makinenin uygunsuz bir şekilde kullanılması veya uygun bakım işlemlerinin yapılmaması yaralanmaya yol açabilir. Yaralanma olasılığını azaltmak için bu güvenlik talimatlarına uyun.**

Toro bu makineyi makul ölçüde emniyetli hizmet sunmak üzere tasarlamış ve test etmiştir; ancak aşağıdaki talimatlara uyulmaması kişisel yaralanmaya neden olabilir.

**Maksimum emniyet ve en iyi performansı sağlamak ve ürün hakkında bilgi edinmek için, hem sizin hem de makinenin diğer tüm operatörlerinin motoru çalıştırmadan önce bu kılavuzun içeriğini okumanız ve anlamanız çok önemlidir. Özellikle emniyet uyarısı simgesine (Şekil 2) dikkat edin. Bu simge, Dikkat, Uyarı veya Tehlike —“kişisel güvenlik talimatı” anlamına gelir. Güvenlikle ilgili olduğundan, söz konusu talimatı okumalı ve anlamalısınız. Talimata uyulmaması kişisel yaralanmalara yol açabilir.**

## Genel Makine Güvenliği

Bu kesme makinesi, elleri ve ayakları koparabilir ve cisimleri fırlatabilir. Aşağıdaki güvenlik talimatlarına uyulmaması ciddi yaralanma veya ölüme yol açabilir.

## Antrenman

- Talimatları dikkatli bir şekilde okuyun. Kontrolleri ve ekipmanın düzgün kullanım şeklini öğrenin.
- Çocukların veya bu talimatları bilmeyen kişilerin bu makineyi kullanmasına asla izin vermeyin. Yerel yönetmelikler operatörün asgari çalışma yaşını kısıtlayabilir.
- Operatör veya kullanıcının, diğer kişiler veya mülkiyetlerinin maruz kalacağı kaza veya tehlikelerden sorumlu olduğunu unutmayın.
- Makine üzerinde veya talimatlarda kullanılan tüm piktogramların açıklamalarını öğrenin.

## Benzin

**UYARI**-Benzin son derece yanıcıdır. Aşağıdakileri önlemleri alın.

- Yakıtı, özellikle yakıt saklamak için tasarlanmış konteynerlerde saklayın.
- Yakıt dolumunu sadece açık havada yapın ve dolum esnasında sigara içmeyin.
- Yakıtı, motoru çalıştırmadan önce koyun. Motor çalışır veya sıcak durumdayken asla yakıt tankının kapağını çıkarmayın veya benzin eklemeyin.

- Eğer benzin dökülürse, motoru çalıştırmayı denemeyin, bunun yerine makineyi dökülmenin olduğu alandan uzağa çekin ve benzin buharı uçana kadar bir tutuşturma kaynağı oluşturmaktan kaçının.
- Tüm yakıt tankı ve konteyner kapaklarını güvenli bir şekilde değiştirin.

## Hazırlık

- Kesim esnasında daima dayanıklı, kaymayan ayakkabılar ve uzun pantolon giyin. Ekipmanı çıplak ayakla veya terlik giyerken çalıştırmayın.
- Ekipmanın kullanılacağı alanı dikkatlice inceleyin ve taşları, sopaları, kabloları, kemikleri ve diğer yabancı maddeleri alandan temizleyin.
- Kullanım öncesinde, kalkanların ve deflektör gibi güvenlik cihazlarının yerinde olduğundan ve düzgün çalıştığından emin olmak için mutlaka görsel kontrol yapın.
- Kullanım öncesinde, hatların, tespit civatalarının ve Flexiblade tertibatının aşınmamış veya hasar görmemiş olduğundan emin olmak için mutlaka görsel kontrol yapın. Aşınmış veya hasarlı hatları takımlar halinde değiştirerek dengeyi koruyun.
- Kırpıcıyı kullanırken her zaman güvenlik gözlüğü veya koruyucu gözlük takın.
- Kulak tıkacı takın.

## Başlatma

- Makinenin çalıştırmak için yana yatırılması gerekmediği sürece makineyi yana yatırmayın. Bu durumda, makineyi gerektiğinden daha fazla eğmeyin ve sadece operatörden uzak olan tarafı yukarı kaldırın.
- Motoru, talimatlara uygun şekilde dikkatlice çalıştırın ve ayaklarınızı Flexiblade'den uzak tutun.

## Çalıştırma

- Yakında başkaları; özellikle de çocuklar ve evcil hayvanlar varken asla kesim yapmayın.
- Sadece gün ışığında veya iyi yapay aydınlatma altında kesim yapın.
- Kırpıcıyı ıslak çimde kullanmaktan kaçının ya da kaymayı önlemek için ek tedbirler alın.
- Zemindeki deliklere ve diğer gizli tehlikelere karşı tetikte olun.
- Ellerinizi veya ayaklarınızı döner parçaların yakınına veya altına koymayın.
- Motor çalışırken makineyi asla kaldırmayın veya taşımayın.

- Geri dönüşlerde veya yürüyerek kontrol edilen makineyi kendinize doğru çekerken son derece dikkatli olun.
- Asla koşmayın, sadece yürüyün.
- Yokuşlar:
  - Aşırı dik eğimli yokuşlarda kesim yapmayın.
  - Delikler, palet izleri, tümsekler, taşlar veya diğer gizli cisimlere dikkat edin. Düz olmayan arazi bir kayma ve düşme kazasına yol açabilir. Uzun çimler engelleri gizleyebilir.
  - Düşük banketler, hendekler veya yapay setlerin yakınında dikkatli olun. Adımınızı veya dengeyi kaybedebilirsiniz.
  - Makineyi kullanırken, her iki elinizi de daima tutacağın üzerinde tutun.
  - Dik yokuşların tepesinde kesim yaptığınız zaman daha uzağa erişilmesi gerektiğinde, makineyi asla bir halata bağlamayın, uzatılmış tutacak takımı seçeneğini kullanın.
  - Yokuşlarda son derece dikkatli olun.
  - Yokuşlarda daima yere sağlam bastığınızdan emin olun.
- Çim dışındaki yüzeylerden geçerken ve kesim alanına getirilip götürülürken makinenin taşınması için yana yatırılması gerekirse motoru durdurun.
- Motoru, tehlikeli karbonmonoksit ve diğer egzoz gazlarının birikebileceği kapalı alanlarda çalıştırmayın.
- Motoru durdurun
  - makinenin yanından ayrılacağınız zaman.
  - yakıt ikmali yapmadan önce.
  - çalışma pozisyonundan ayarlanamadığı durumlarda, yükseklik ayarı yapmadan önce.
- Motoru durdurun ve buji telini sökün.
  - tıkanmış yerleri temizlemeden önce.
  - makineyi kontrol etmeden, temizlemeden veya üzerinde çalışmadan önce.
  - bir yabancı cisme vurduktan sonra, makinede hasar kontrolü yapın ve makineyi tekrar başlatmadan ve çalıştırmadan önce onarımları gerçekleştirin.
  - makine anormal şekilde titremeye başlarsa (derhal kontrol edin).
- şimşekler ciddi yaralanmalara veya ölüme neden olabilir. bölgede şimşek çaktığını görür veya yıldırım düştüğünü duyarsanız makineyi çalıştırmayın ve sığınacak bir yer arayın.
- Karşıdan karşıya geçerken veya yol kenarlarında trafiğe dikkat edin.

## Bakım ve Saklama

- Ekipmanın güvenli çalışma durumunda olmasını sağlamak için tüm somunları, civataları ve vidaları sıkı tutun.
- Makine üzerinde basınçlı temizlik ekipmanları kullanmayın.
- Ekipmanı asla yakıt tankında benzin varken ve buharların açık bir aleve veya kıvılcıma ulaşabilecekleri bir binanın içinde saklamayın.
- Herhangi bir kapalı mekanda depolamadan önce motorun soğumasını bekleyin.
- Yangın tehlikesini azaltmak için motorda, susturucuda, akü bölmesinde ve benzin saklama alanında çim, yaprak veya fazla miktarda yağ bırakmayın.
- Güvenlik için aşınmış veya hasarlı parçaları değiştirin.
- Arızalı kıvılcım tutucuları değiştirin.
- Yakıt deposu boşaltılacaksa, bu işlemi dış mekanda yapın.
- Motorun regülatör ayarlarını değiştirmeyin ve motoru aşırı hızda çalıştırmayın. Motorun aşırı hızda çalıştırılması kişisel yaralanma tehlikesini artırabilir.
- Parmakların hareket halindeki Flexiblade kısmı ile makinenin sabit parçaları arasına sıkışmaması için makineyi ayarlarken dikkatli olun.
- **En iyi performans ve emniyet için, sadece orijinal Toro yedek parçalarını ve aksesuarlarını satın alın. Başka ekipmanlardan çıkma parçalar ve aksesuarlar kullanmayın; bunlar emniyet tehlikesi doğurabilir.**

## Taşıma

- Makineyi bir römork veya kamyonu yüklerken veya römorktan, kamyonun indirirken dikkatli olun.
- Makineyi kayış, zincir, kablo veya halat kullanarak güvenli bir şekilde bağlayın.

## Ses Basıncı

Bu makinenin ses basınç seviyesi, operatörün kulağında 90 dBA'dır. Buna 2 dBA Belirsizlik Değeri (K) de dahildir. Ses basınç seviyesi, EN 14910'de özetlenen prosedürlere uygun şekilde belirlenmiştir.

## Ses Gücü

Bu makinenin, garantili ses gücü seviyesi 100 dBA'dır. Buna 2 dBA Belirsizlik Değeri (K) de dahildir. Ses

gücü seviyesi, ISO 11094'de özetlenen prosedürlere uygun şekilde belirlenmiştir.

### ⚠ DİKKAT

**Makine kullanılırken uzun süre gürültüye maruz kalmak bir miktar işitme kaybına neden olabilir.**

**Makineyi uzun süre kullanacağınız zaman uygun bir kulak tıkacı takın.**

## Titreşim

Sol taraf için ölçülen titreşim seviyesi = 7,7 m/s<sup>2</sup>

Sol taraf için ölçülen titreşim seviyesi = 5,5 m/s<sup>2</sup>

Belirsizlik Değeri (K) = 3 m/s<sup>2</sup>

Ölçülen değerler EN 14910'de özetlenen prosedürlere uygun şekilde belirlenmiştir.

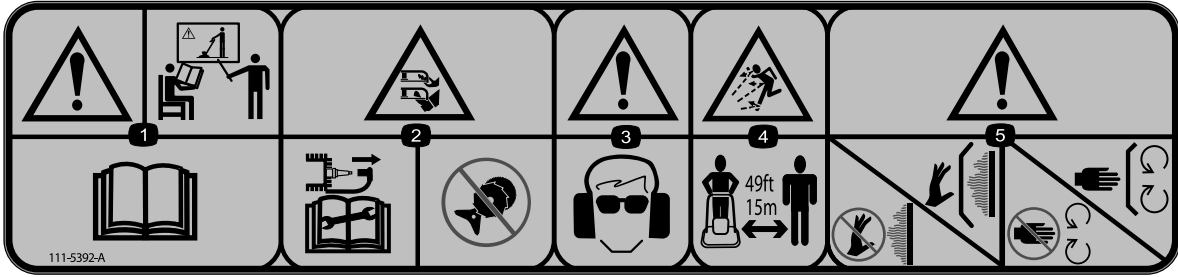
### ⚠ DİKKAT

**Makine kullanılırken uzun süre titreşime maruz kalmak, ellerde ve bileklerde bir miktar uyuşmaya neden olabilir.**

**Makineyi uzun süre kullanacağınız zaman, titreşimi azaltan eldiven takın.**

# Güvenlik ve Talimat Etiketi

**Önemli:** Güvenlik ve talimat etiketleri, potansiyel tehlike içeren alanların yakınında bulunur. Hasarlı etiketleri değiştirin.



111-5392

decal111-5392

1. Uyarı – Ürün hakkında eğitim alın; *Kullanıcı Kılavuzu*'nu okuyun.
2. El veya ayağın kesilme/kopma tehlikesi, Flexiblade hattı; makine üzerinde çalışmadan önce buji telini sökün; asla metal kesme parçaları takmayın.
3. Uyarı – gözlük ve kulak tıkacı takın.
4. Fırlatılan cisim tehlikesi; izleyen kişileri makineden en az 15 m uzakta tutun.
5. Uyarı – sıcak yüzeylere dokunmayın; kalkanları yerinde tutun; Hareketli parçalardan uzak durun; kalkanları yerinde tutun.



94-8072

decal94-8072

1. Uyarı – El veya ayağın kesilme/kopma tehlikesi, kesme mekanizması.



H295159

g017410

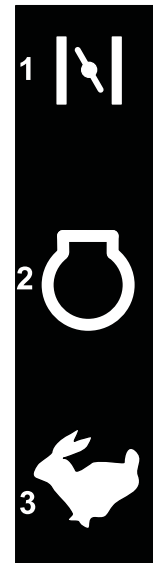
1. Motorun durması



H295124

g017409

1. Makineyi kesme mekanizmasının bakımı ve yağ boşaltımı için hazırlama talimatı.



g017414

g017414

1. Jigle
2. Motor sembolü
3. Çalış

# Kurulum

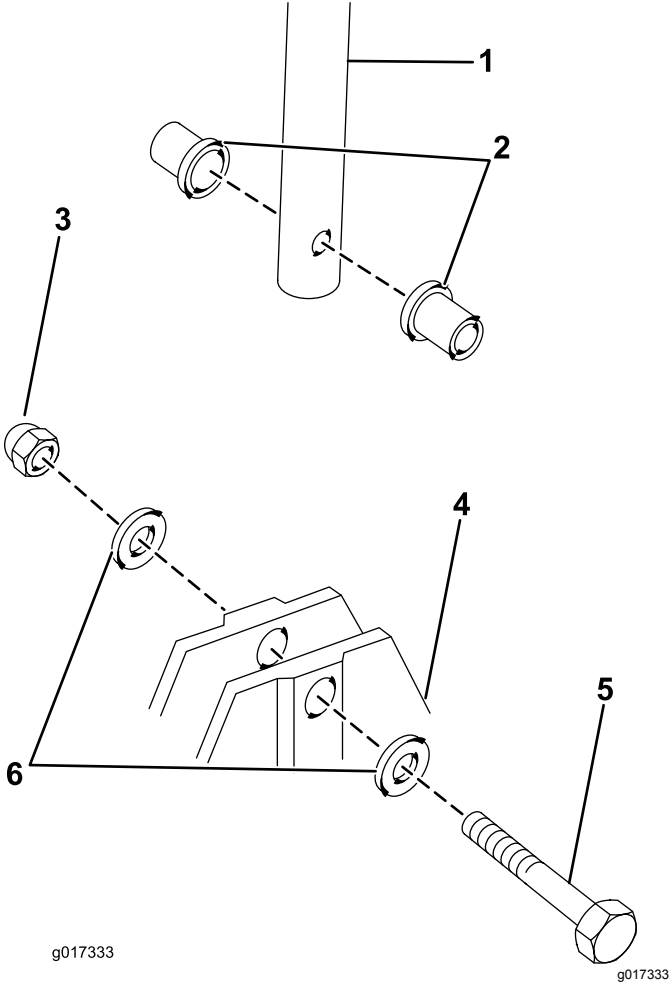
## 1

### Kolun Montajı

Hiçbir Parça Gerekmiyor

#### Prosedür

1. 2 burcu şasinin içinde doğru kaydırın.



Şekil 3

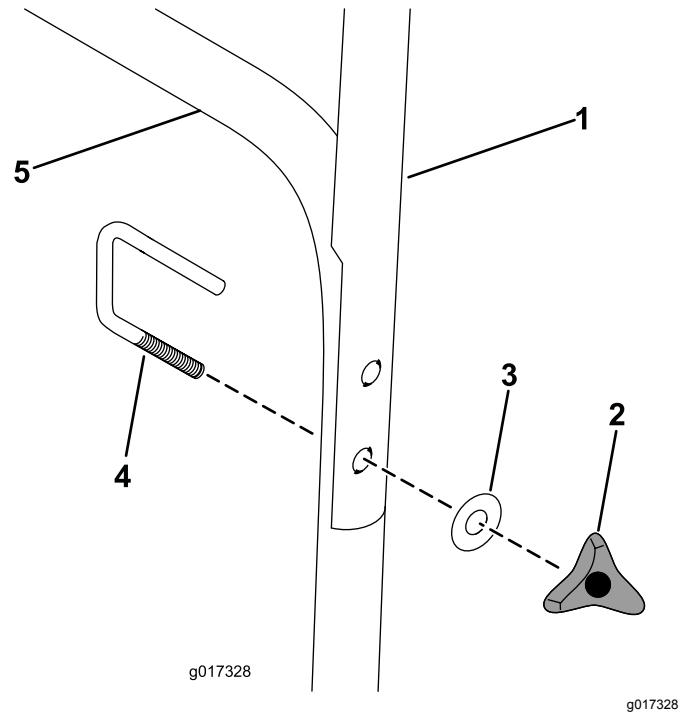
- |            |               |
|------------|---------------|
| 1. Alt kol | 4. Şasi       |
| 2. Burçlar | 5. Cıvata     |
| 3. Somun   | 6. Rondelalar |

2. Alt kolu burçların arasına yerleştirin ve 1 tutma çubuğu civatası, 2 rondela ve 1 somun kullanarak sabitleyin.

**Not:** Alt kolu burçların arasına yerleştirin ve ayakla durdurma tertibatını sağ tarafa takın.

3. Öteki taraf için aynı işlemi tekrarlayın.

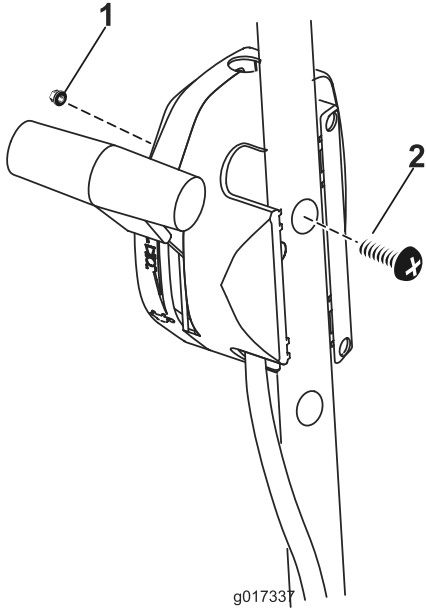
4. Üst kol ve alt kol üzerindeki delikleri aynı hizaya getirin.



Şekil 4

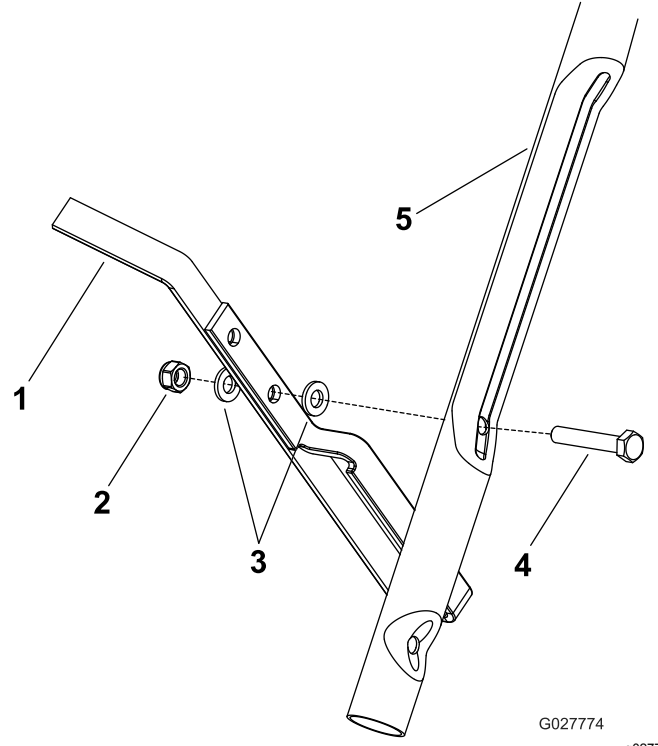
- |             |             |
|-------------|-------------|
| 1. Üst kol  | 4. U-cıvata |
| 2. El çarkı | 5. Alt kol  |
| 3. Rondela  |             |

5. U-cıvatayı üst ve alt koldan geçirin ve bir rondela ve el çarkı kullanarak sabitleyin.
6. Gaz tertibatını tutma çubuğunun dışına takın ve bir somun ve tava başlı vida kullanarak sabitleyin.



Şekil 5

1. Somun
2. Tava Başlı Vida



Şekil 6

1. Ayak kalkanı
2. Somun
3. Rondela
4. Cıvata
5. Alt kol

## 2

### Ayak kalkanının kurulumu

Hiçbir Parça Gerekmiyor

#### Prosedür

Bir somun ve 2 pul kullanarak ayak kalkanını alt kolun sağ tarafındaki cıvataya tutturun (Şekil 6).

**Not:** Ayak kalkanını, Şekil 6'te gösterildiği şekilde, ayak kalkanındaki alt deliği kullanarak kurun.

## 3

### Motora Yağ Doldurma

Hiçbir Parça Gerekmiyor

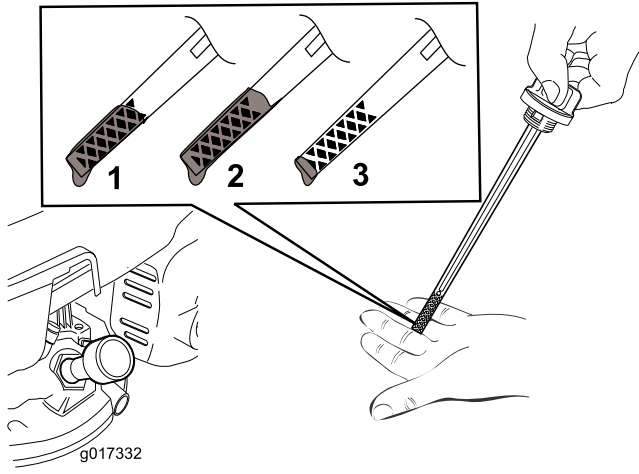
#### Prosedür

**Önemli:** Makineniz motorda yağla birlikte gönderilmez. Motoru çalıştırmadan önce, motora yağ doldurun.

Azami dolum: 0,59 L, tip: Çok Nitelikli Madeni 10W-30 yağ; API bakım sınıfı SF, SG, SH, SJ, SL veya üstü.

1. Makineyi düz bir yüzeye götürün.
2. Yağ çubuğunu çıkarın (Şekil 7).

# Ürüne genel bakış

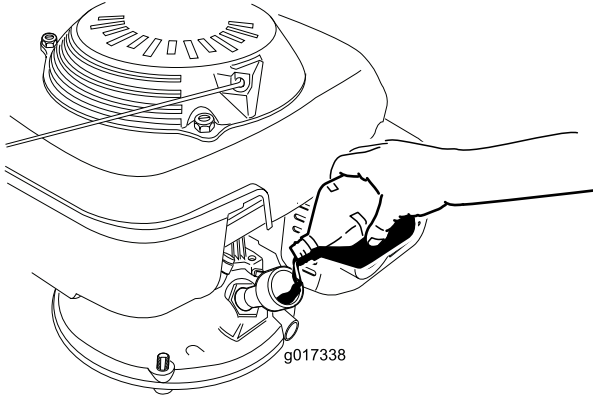


Şekil 7

g017332

1. Dolu
2. Yüksek
3. Düşük

3. **Yavaşça** yağ dolm deliğine yağ dökün, 3 dakika bekleyin ve yağ çubuğunu bezle silip içeri sokma yoluyla yağ çubuğu üzerindeki yağ seviyesini kontrol edin, **ancak bunu yaparken**, yağ dolm kapağını deliğe çevirerek takmayın (Şekil 8).



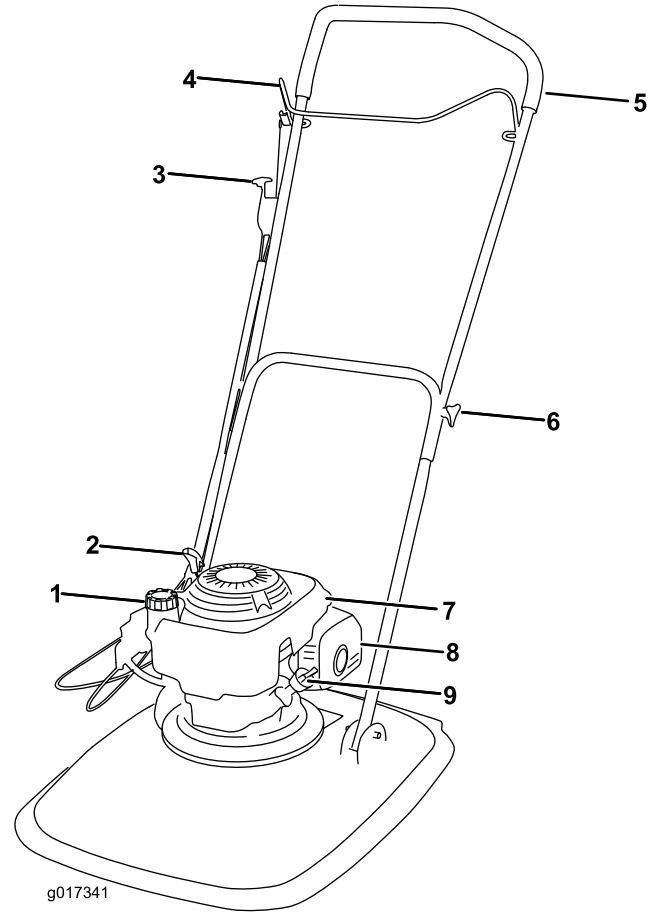
Şekil 8

g017338

**Not:** Yağ çubuğu Şekil 7'de gösterilen şekilde motor yağı seviyesinin doğru olduğunu gösterene kadar motor karterine yağ doldurun. Eğer motora aşırı yağ doldurursanız, Motorun Yağını Değiştirme bölümünde açıklanan şekilde fazla yağı boşaltın.

4. Yağ çubuğunu yerine takın ve elle iyice sıkın.

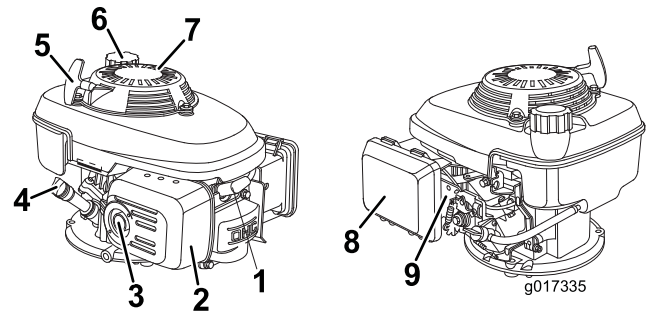
**Önemli:** Motor yağını ilk 5 saat çalıştırdıktan sonra değiştirin ; bundan sonra yılda bir değiştirin. Motorun Yağını Değiştirme bölümüne bakın.



Şekil 9

g017341

1. Yakıt kapağı
2. Motor marşı
3. Gaz kontrolü
4. Motoru durdurma kolu
5. Tutma çubuğu
6. Tutma çubuğu topuzu
7. Egzoz kalkanı
8. Motor kapağı
9. Yağ çubuğu



Şekil 10

g017335

1. Buji
2. Egzoz kalkanı
3. Egzoz
4. Yağ çubuğu
5. Marş kulbu
6. Yakıt kapağı
7. Parmak kalkanı
8. Hava temizleyici
9. Karbüratör



# Özellikler

Model	Kesim genişliği	Ürün genişliği	Ürün yüksekliği	Uzunluk	Ağırlık	Motor devri	Kesim yükseklik aralığı
02612	457 mm (18 inç)	574 mm (22,6 inç)	1000 mm (39,3 inç)	140 cm	17,7 kg (39 lbs)	3,150 +0/-100	16 mm – 36 mm (0,6 inç – 1,4 inç)

## Çalıştırma

### Yakıt Tankını Doldurma

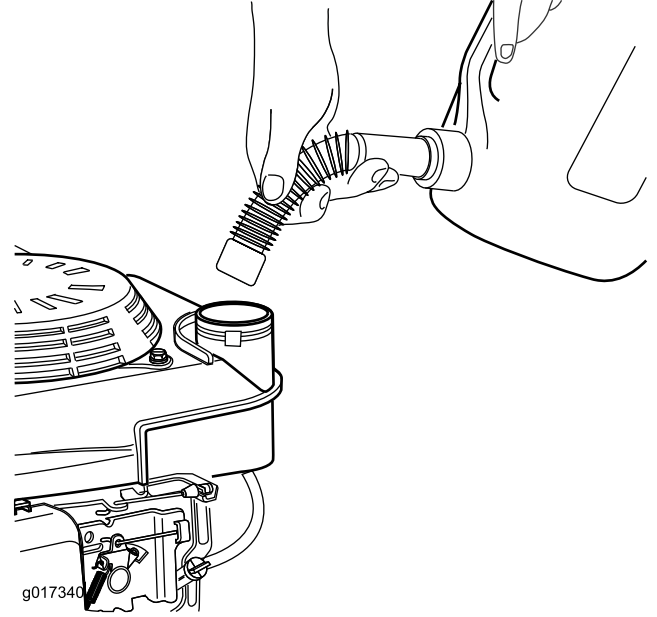
#### ⚠ TEHLİKE

Benzin son derece yanıcı ve patlayıcıdır. Benzinin yanması veya patlaması sizi ve diğerlerini yakabilir.

- Benzini ateşlerken statik yük oluşumunu önlemek için, kap ve/veya makineyi dolum öncesi bir aracın içine veya cismin üstüne değil, doğrudan yere koyun.
- Depoyu dış mekanda, motor soğukken doldurun. Dökülen benzini silin.
- Benzini sigara içerken veya bir açık alev veya kıvılcım yakınında kullanmayın.
- Benzini onaylanmış bir yakıt kabında, çocukların erişemeyeceği yerde saklayın.

#### Önerilen Yakıt:

- En iyi sonuçları elde etmek için yalnızca temiz, taze (en fazla 30 günlük), 87 veya üstü oktan değerine sahip ((R+M)/2 derecelendirme yöntemi) kurşunsuz benzin kullanın.
- **Etanol:** Hacminin 10%'a kadarı etanol (gazohol) veya %15'e kadarı MTBE (metil tertiarı bütül eter) olan benzin kabul edilebilir. Etanol ve MTBE aynı değildir. Hacminin %15'e kadarı etanol (E15) olan benzin kullanım için onaylanmamıştır. Hacminin %10'undan fazlası etanolden oluşan E15 (%15 etanol içerir), E20 (%20 etanol içerir) veya E85 (%85 etanol içerir) benzinleri **asla** kullanmayın. Onaylanmamış benzinlerin kullanılması, garanti kapsamında olmayan sorunlara ve/veya motor arızalarına sebep olabilir.
- Metanol içeren benzinler **kullanmayın**.
- Yakıt stabilizatörü kullanılmadığı sürece, kış boyunca yakıt tankında veya yakıt kabında yakıt **bırakmayın**.
- Benzine yağ **eklemeyin**.



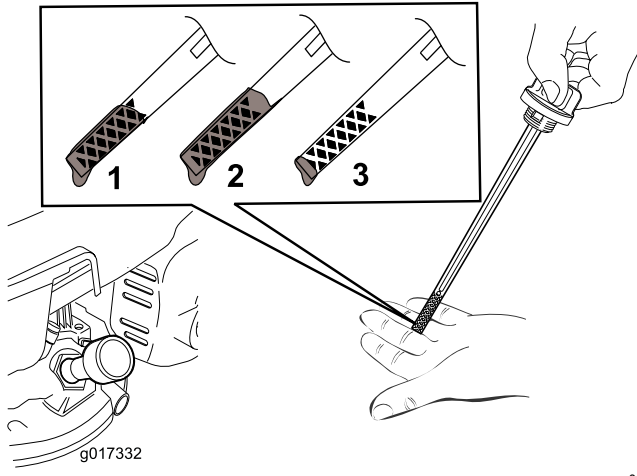
Şekil 11

g017340

## Motor Yağı Seviyesinin Kontrolü

**Servis Aralığı:** Her kullanımdan önce veya günlük

1. Makineyi düz bir yüzeye götürün.
2. Yağ çubuğunu çıkarın ve temiz bir bezle silin.
3. Yağ çubuğunu yağ dolum deliğine sokun, **ancak içeri çevirerek takmayın**.
4. Yağ çubuğunu çıkarın ve kontrol edin.
5. Yağ çubuğu üzerinde uygun yağ seviyesini belirlemek için, (Şekil 12)'ye bakın.



Şekil 12

1. Yağ seviyesi azamidir.
2. Yağ seviyesi aşırı yüksek – karterden yağı boşaltın.
3. Yağ seviyesi aşırı düşük – kartere yağ ekleyin.

6. Eğer yağ seviyesi düşükse, **yavaşça** yağ dolmuş deliğine yağ dökün, 3 dakika bekleyin ve yağ çubuğunu bezle silip içeri sokma yoluyla yağ çubuğu üzerindeki yağ seviyesini kontrol edin, **ancak bunu yaparken**, yağ dolmuş kapağını deliğe çevirerek takmayın.

**Not:** Azami dolmuş: 0,59 L, Çok Nitelikli Madeni 10W-30 yağ; API bakım sınıfı SF, SG, SH, SJ, SL veya üstü.

**Not:** Yağ çubuğu Şekil 12'de gösterilen şekilde motor yağı seviyesinin doğru olduğunu gösterene kadar motor karterine yağ doldurun. Eğer motora aşırı yağ doldurursanız, Motorun Yağını Değiştirme bölümünde açıklanan şekilde fazla yağı boşaltın.

7. Yağ çubuğunu yerine takın ve elle iyice sıkın.

**Önemli:** Motor yağını ilk 5 saat çalıştırdıktan sonra değiştirin ; bundan sonra yılda bir değiştirin. Bkz. (sayfa ).

## Kesim Yüksekliğini Ayarlama

### ⚠ UYARI

Kesim yüksekliğini ayarlamak, hareketli parçalarla temas etmenize ve ciddi şekilde yaralanmanıza neden olabilir.

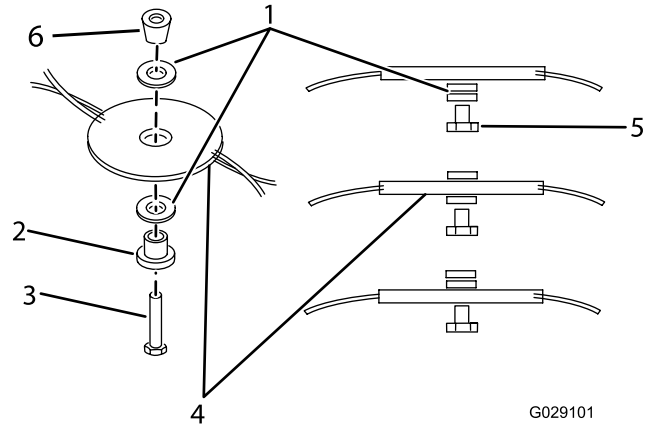
- Motoru durdurun ve tüm hareketli parçaların durmasını bekleyin.
- Flexiblade'i tutarken eldiven takın.

### ⚠ DİKKAT

Eğer motor çalışıyorsa, kıvılcım tutucu sıcak olacaktır ve sizi ciddi şekilde yakabilir. Sıcak kıvılcım tutucudan uzak durun.

Kesim yüksekliğini istenen şekilde ayarlayın.

1. Yakıt anahtarını Kapalı konuma getirin.
2. Bujinin telini sökün.
3. Makineyi sol tarafına yatırın.
4. **Koruyucu eldiven giyerek**, Flexiblade'i sökün.
5. Tutma civatasını sökün.
6. Ara parçaları istenen yükseklikte tekrar konumlayın ve Flexiblade'i tekrar yerine takın (Şekil 13).



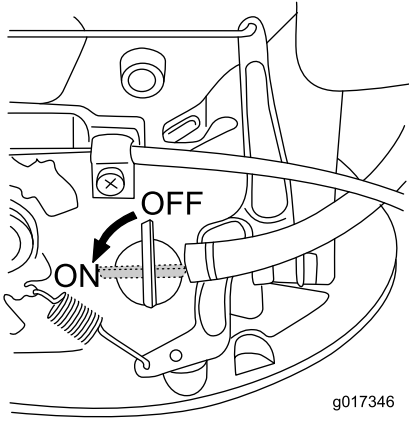
Şekil 13

1. Ara parçalar
2. Tutucu
3. Civata
4. Flexiblade
5. Tutucu
6. Büyük ara parça

**Not:** Büyük ara parça, daima pervanenin hemen altına konulmalıdır.

## Motoru Çalıştırma

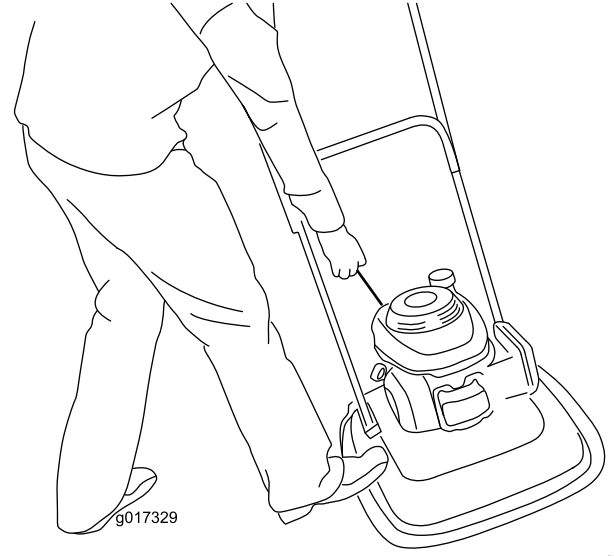
1. Gaz kontrolünü jigle konumuna getirin, yakıt düğmesinin Açık konumda olduğundan emin olun.



Şekil 14

g017346

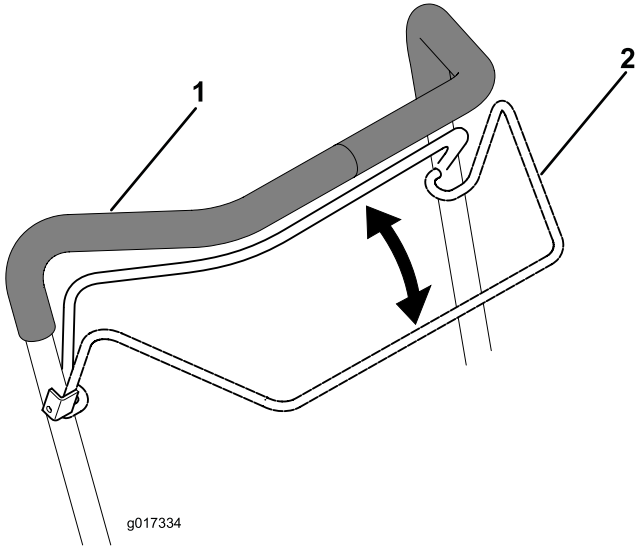
g017346



Şekil 16

g017329

2. Motorun durdurma kolunu tutma koluna karşı tutun.



Şekil 15

g017334

g017334

1. Kol
2. Motoru durdurma kolu

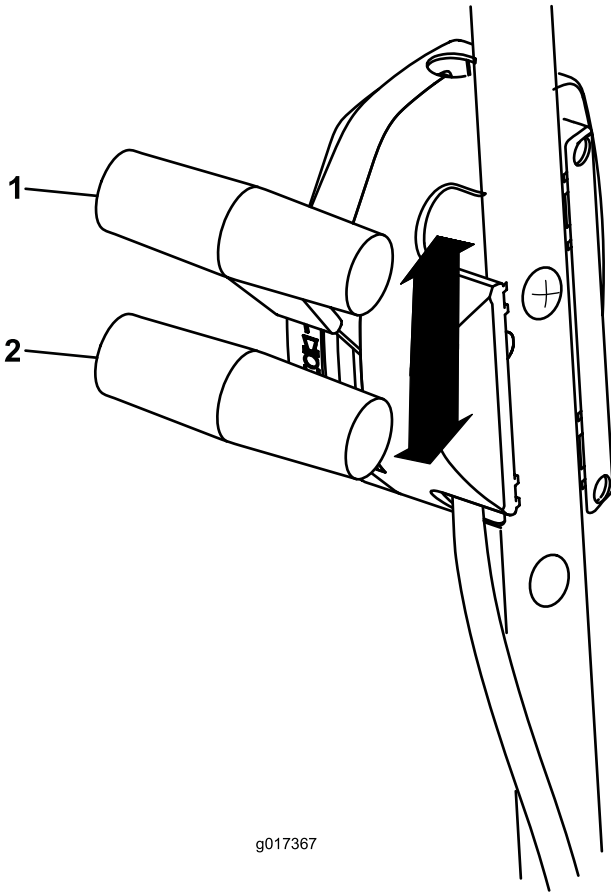
3. Ayağınızı kaputun üzerine koyun ve makineyi kendinize doğru yatırın (Şekil 16).

4. Tepkili marş kolunu çekin.

**Not:** Eğer birçok deneme sonrası makine çalışmazsa, bir Yetkili Servis Satıcısıyla irtibata geçin.

## Jigleyi Ayarlama

Jigleyi ayarlamak için gaz tertibatını kullanın (Şekil 17).



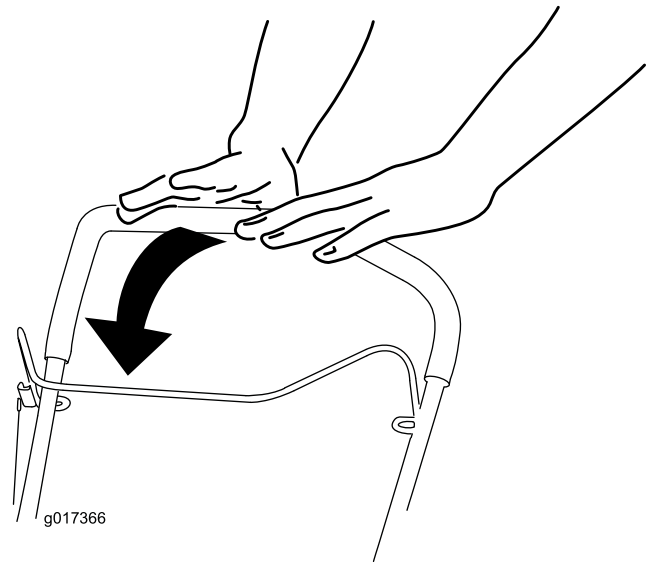
g017367

Şekil 17

g017367

1. Jigle açık

2. Jigle kapalı



g017366

Şekil 18

g017366

## Çalıştırma İpuçları

### Kesimle ilgili Genel İpuçları

#### ⚠ UYARI

Makinenin 45 derecenin üzerindeki eğimlerde çalıştırılması yetersiz yağ dolaşımı nedeniyle motorda ağır hasara neden olur. Bu durumda valflerde sıkışma, pistonlarda sıyrılma veya krank yataklarında yanma gibi sorunlar ortaya çıkabilir.

- Makineyi bir yokuşta çalıştırmadan önce, makineyi kullanacağınız gerçek eğimi belirlemek için bir zemin incelemesi yapın.
- Bu makineyi 45 dereceden daha dik eğimlerde çalıştırmayın.
- Alanı, Flexiblade'in çarpabileceği sopa, taş, tel, dal ve diğer kalıntılardan arındırın.
- Flexiblade ile katı cisimlere vurmaktan kaçının. Herhangi bir cismin üzerinde asla kasıtlı olarak kırma işlemi yapmayın.
- Eğer makine bir cisme vurur veya titremeye başlarsa, derhal motoru durdurun, bujinin telini sökün ve makinede hasar kontrolü yapın.
- En iyi performans için, kesme sezonu başlamadan önce yeni bir Flexiblade takın.
- Gerektiğinde bıçağı bir Toro yedek Flexiblade ile değiştirin

## Motoru Durdurma

**Servis Aralığı:** Her kullanımdan önce veya günlük

Motoru durdurmak için kontrol çubuğunu bırakın (Şekil 18).

**Önemli:** Motor durdurma kolunu bıraktığınız zaman, hem motor hem de Flexiblade 3 saniye içinde durmalıdır. Eğer düzgün şekilde durmuyorlarsa, makinenizi kullanmayı derhal bırakın ve bir Yetkili Servis Satıcısıyla irtibata geçin.

## Çimleri Kesme

- Çimlerin tek seferde sadece yaklaşık üçte birini kesin. Çimlerin seyrek olduğu durumlarda veya çim büyüme hızının yavaşladığı sonbaharın son aylarında 30 mm ayarı (02602/02604) veya 32 mm ayarının (02606) altında kesim yapmayın. Kesim Yüksekliğini Ayarlama bölümüne bakın.
- Uzunluğu 15 cm'yi (6 inç) aşan çimlerin kesilmesi tavsiye **edilmez**. Eğer çimler çok uzunsa, makine tıkanabilir ve motorun istop etmesine yol açabilir.
- Sadece kuru çim veya yaprakları kesin. Islak çim ve yapraklar, makine haznesinde kolayca yığılabilir ve makinenin tıkanmasına veya motorun istop etmesine neden olabilir.

### **▲ UYARI**

**Islak çim ve yapraklar, kaymanıza ve Flexiblade ile temas etmenize sebep olarak ciddi yaralanmaya yol açabilir.**

**Sadece kuru koşullarda kırpmaya işlemi yapın.**

- Kesim yönünü değiştirin. Bu şekilde eşit gübreleme için kırpıntılar bahçeye dağıtılır.
- Eğer tamamlanan bahçenin görünümü tatmin edici değilse, aşağıdakilerden birini veya daha fazlasını deneyin:
  - Flexiblade'i değiştirin.
  - Kesim işlemi esnasında daha yavaş yürüyün.
  - Makinenizin kesim yüksekliğini arttırın.
  - Çimleri daha sık biçin.
  - Her bir geçişte tam bir biçme alanını kesmek yerine biçme alanlarını örtüştürün.

## Yaprakları Biçme

- Bahçeyi biçtikten sonra, bahçenin en az yarısının kesilmiş yaprak örtüsünün altından görülebildiğinden emin olun. Yaprakların üzerinden bir defadan fazla geçmeniz gerekebilir.
- Eğer makineniz yaprakları yeterince iyi kesmiyorsa, kesim hızınızı düşürün.

# Bakım

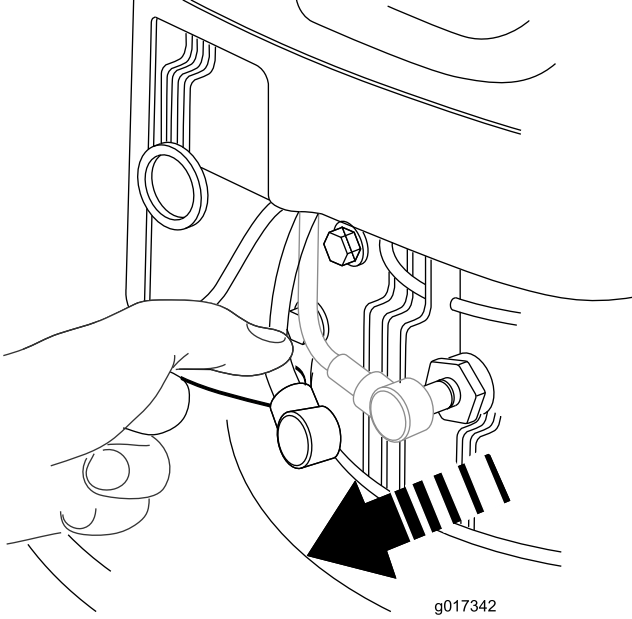
**Not:** Normal alıřtırma konumundan makinenin sol ve saę tarafını belirleyin.

## Önerilen Bakım izelgesi

Bakım Servisi Aralıkları	Bakım Prosedürü
İlk 5 saatten sonra	<ul style="list-style-type: none"><li>• Motorun yaęını deęiřtirin.</li></ul>
Her kullanımdan önce veya gnlk	<ul style="list-style-type: none"><li>• Motor yaęı seviyesini kontrol edin.</li><li>• Kontrol ubuęunu bıraktıktan sonra 3 saniye iinde motorun durduęundan emin olun.</li><li>• Makinenin altındaki im kırıntılarını ve kiri temizleyin.</li></ul>
Her kullanımdan sonra	<ul style="list-style-type: none"><li>• Makinenin altındaki im kırıntılarını ve kiri temizleyin.</li></ul>
Her 100 saatte	<ul style="list-style-type: none"><li>• Bujiyi kontrol edin ve gerekirse deęiřtirin.</li></ul>
Depolamadan önce	<ul style="list-style-type: none"><li>• Yakıt deposunu onarımlardan önce verilen talimatlara gre ve yıllık depolama öncesi boşaltın.</li><li>• Soęutma sistemini temizleyin; motorun hava soęutma kanatları ve marř birimindeki im kırıntıları, kalıntı veya kirleri ortadan kaldırın. Tozlu veya ok anızlı kořullarda sistemi daha sık temizleyin.</li></ul>
Yıllık	<ul style="list-style-type: none"><li>• Hava filtresini deęiřtirin; tozlu alıřtırma kořullarında filtreyi daha sık deęiřtirin.</li><li>• Motorun yaęını deęiřtirin.</li><li>• Flexiblade'i deęiřtirin.</li></ul>

## Bakım için Hazırlık

1. Motoru durdurun ve tüm hareketli parçaların durmasını bekleyin.
2. Herhangi bir bakım işlemi yapmadan önce, bujiden (Şekil 19) buji telini sökün.



Şekil 19

1. Buji teli

3. Bakım prosedürlerini yürüttükten sonra, buji telini bujiye bağlayın.

### ⚠ UYARI

**Makineyi yana devirmek yakıt sızıntısına neden olabilir. Benzin yanıcı, patlayıcıdır ve ferdi yaralanmaya yol açabilir.**

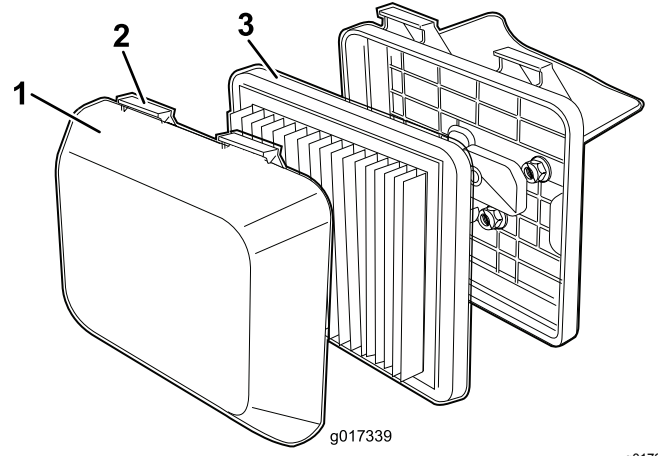
**Motoru kuru çalıştırın veya benzini bir el pompasıyla boşaltın; asla sifonla çekmeyin.**

**Önemli:** Yağ çubuğu içerideyken makineyi daima yana yatırın.

## Hava Temizleyicisini Değiştirme

**Servis Aralığı:** Yıllık

1. Hava temizleyicisi kapağının tepesindeki mandal klapalarına (Şekil 20) aşağı doğru bastırın.



Şekil 20

1. Kapak
2. Mandal klapaları
3. Filtre

2. Kapağı açın.
3. Filtreyi çıkarın (Şekil 20).
4. Filtreyi inceleyin ve hasarlı veya aşırı kirliyse değiştirin.
5. Kağıt hava filtresini inceleyin.
  - A. Eğer filtre hasar görmüş veya yağ veya yakıtla ıslanmışsa, değiştirin.
  - B. Eğer filtre kirliyse, sert bir yüzeye birçok defa hafifçe vurun veya filtrenin motor tarafına bakan yüzüne 2,07 bar'dan düşük basınçlı sıkıştırılmış hava püskürtün.
- Not:** Filtredeki birikmiş kiri fırçalamayın; fırçalamak kiri liflerin içine doğru iter.
6. Nemli bir bez kullanarak hava temizleyici gövdesi ve kapağındaki kirleri silin. **Kirleri hava kanalının içine süpürmeyin.**
7. Filtreyi hava temizleyicisinin içine takın.
8. Kapağı takın.

## Motorun Yağını Değiştirme

**Servis Aralığı:** İlk 5 saatten sonra

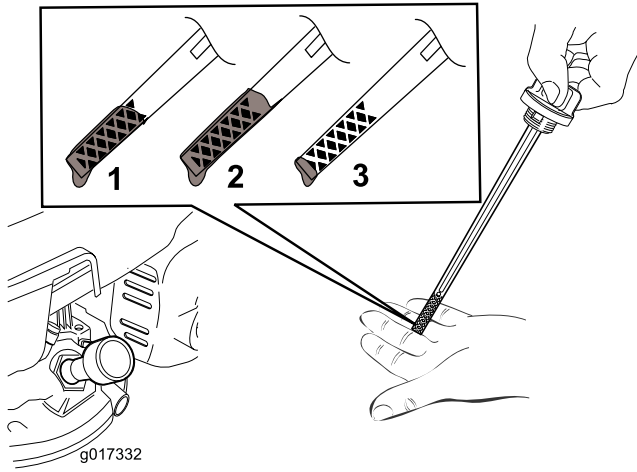
Yıllık

1. Yakıt deposunda çok az veya hiç yakıt bulunmadığından emin olun, bu şekilde makineyi yana yatırdığınız zaman dışarı yakıt sızmaz.
2. Yağı değiştirmeden önce ısıtmak için motoru birkaç dakika çalıştırın.  
**Not:** Ilık yağ daha iyi akar ve daha fazla kontaminant taşır.
3. Bujinin telini sökün. Bkz. [Bakım için Hazırlık \(sayfa 15\)](#).

4. Yağ çubuğunu çıkarın.
5. Yağ çubuğu içerideyken makineyi yana yatırarak, yağ dolum borusu aracılığıyla eski yağı boşaltın.
6. Makineyi çalıştırma konumuna geri getirin.
7. **Yavaşça** yağ dolum deliğine yağ dökün, 3 dakika bekleyin ve yağ çubuğunu bezle silip içeri sokma yoluyla yağ çubuğu üzerindeki yağ seviyesini kontrol edin, **ancak bunu yaparken**, yağ dolum kapağını deliğe çevirerek takmayın.

**Not:** Azami dolum: 0,59 L, tip: Çok Nitelikli Madeni 10W-30 yağ; API bakım sınıfı SF, SG, SH, SJ, SL veya üstü.

**Not:** Yağ çubuğu (Şekil 21)'de gösterilen şekilde motor yağı seviyesinin doğru olduğunu gösterene kadar motor karterine yağ doldurun. Motora aşırı yağ doldurursanız, 5'de gösterilen şekilde fazla yağı boşaltın.



Şekil 21

1. Yağ seviyesi azamidir.
2. Yağ seviyesi aşırı yüksek - karterden yağı boşaltın.
3. Yağ seviyesi aşırı düşük - kartere yağ ekleyin.

8. Yağ çubuğunu yerine takın ve elle iyice sıkın.
9. Eski yağı yerel bir geri dönüşüm merkezinde uygun şekilde atın.

## Bujinin Bakımı

**Servis Aralığı:** Her 100 saatte

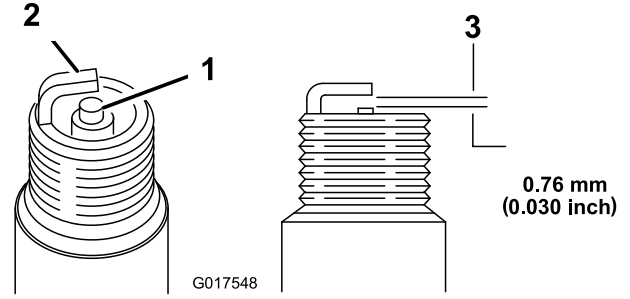
Her 100 çalışma saati sonrası bujiyi kontrol edin. Bir **Champion RN9YC** buji veya muadilini kullanın.

1. Motoru durdurun ve tüm hareketli parçaların durmasını bekleyin.
2. Bujinin telini sökün.

3. Bujinin etrafını temizleyin.
4. Bujiyi silindir kapağından sökün.

**Önemli:** Buji çatlamış, bozulmuş veya kirliyse değiştirin. Elektrotları temizlemeyin, çünkü silindire giren tanecikler motora hasar verebilir

5. Tapanın açıklığını 0,76 mm (Şekil 22) olarak ayarlayın.



Şekil 22

1. Merkez elektrot yalıtkanı
2. Yan elektrot
3. Hava boşluğu (ölçeksizdir)

6. Buji ve conta kapağını takın.
7. Tapayı 20 N·m (15 ft·lb) değerinde sıkın.
8. Teli bujiye takın.

## Flexiblade'in değiştirilmesi

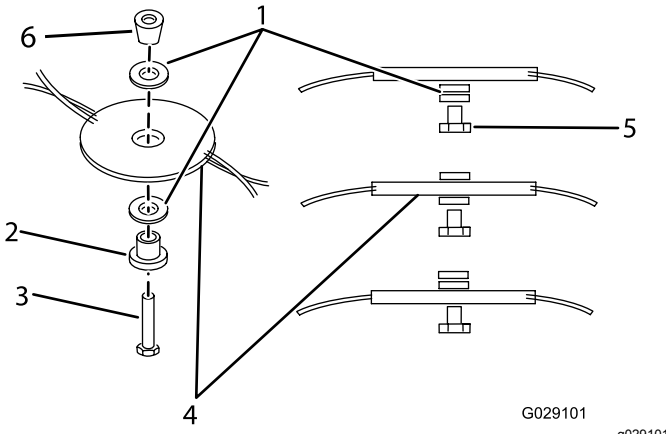
**Servis Aralığı:** Yıllık

**Önemli:** Flexiblade tertibatını düzgün takmak için bir tork anahtarına ihtiyacınız olacaktır. Eğer bir tork anahtarınız yoksa veya bu prosedürü rahat şekilde yürütemiyorsanız, bir Yetkili Servis Satıcısına danışın.

Benzininiz bittiği zaman Flexiblade tertibatını inceleyin. Flexiblade tertibatı hasar görmüşse, derhal değiştirin.

1. Bujiden buji telini sökün. Bakım için Hazırlık bölümüne bakın.
2. Makineyi, hava filtresi yukarı bakacak şekilde yana yatırın.
3. Flexiblade'i sabit tutmak için bir tahta takoz kullanın.
4. Cıvatayı saat yönünün tersine çevirerek (Şekil 23) Flexiblade'i sökün; tüm montaj donanımını bir kenara koyun.





Şekil 23

- |                 |                    |
|-----------------|--------------------|
| 1. Ara parçalar | 4. Flexiblade      |
| 2. Tutucu       | 5. Tutucu          |
| 3. Cıvata       | 6. Büyük ara parça |

5. Yeni Flexiblade'i, cıvatayı saat yönünde çevirerek kurun (Şekil 23) ve tüm montaj donanımını takın.

6. **Bir tork anahtarı kullanarak cıvatayı 25 N·m (18 ft-lb) değerinde sıkın.**

**Önemli:** 25 N·m (18 ft-lb) değerinde sıkılmış bir cıvata çok sıkidır. Flexiblade'i tahta bir takozla sabit tutarken, ağırlığınızı cırcır veya anahtarın arka kısmına verin ve cıvatayı iyice sıkın. Bu cıvatanın aşırı sıkılması son derece zordur.

## Makineyi Temizleme

**Servis Aralığı:** Her kullanımdan önce veya günlük  
Her kullanımdan sonra

### ⚠ UYARI

**Makine gövdesinin altından malzemeler dökülebilir.**

- Koruyucu gözlük takın.
- Çalışma konumunda durun (kolun arkasında).
- Alanda izleyenler olmasına izin vermeyin.

1. Makineyi yana yatırın.
2. Bir fırça veya sıkıştırılmış hava kullanarak egzoz kalkanı, üst kapak ve çevresindeki kaporta alanlarında bulunan çim ve kalıntıları temizleyin.

## Depolama

Makineyi serin, temiz, kuru bir yerde saklayın.

## Makinenin Depolama için Hazırlanması

### ⚠ UYARI

**Benzin buharları patlayabilir.**

- **Benzini 30 günden fazla depolamayın.**
- **Makineyi bir açık alevin yakınında bulunan kutu içinde depolamayın.**
- **Depolamadan önce motorun soğumasını bekleyin.**

1. Yılın son yakıt ikmali esnasında, yakıt motor üreticisinin verdiği talimatlara göre yakıt stabilizatörü ekleyin.
2. Motor yakıt bittikten sonra durana kadar makineyi çalıştırın.
3. Motoru hazırlayın ve tekrar çalıştırın.
4. Durana kadar motoru çalışmaya bırakın. Motoru artık çalıştıramadığınız zaman, yeteri kadar kurumuş demektir.
5. Bujinin telini sökün.
6. Bujiyi sökün, 30 ml yağı buji deliğinden içeri dökün ve marş ipini **yavaşça** birçok defa çekerek yağın silindire dağılmasını sağlayın; bu işlem, kullanılmadığı dönemde silindirin paslanmasını önleyecektir.
7. Bujiyi yerine takın ve bir tork anahtarıyla 20 N·m (15 ft-lb) değerinde sıkın.
8. Tüm somun, cıvata ve vidaları sıkın.

# Sorun giderme

Sorun	Olası Neden	Düzeltilici Tedbir
Motor çalışmıyor	<ol style="list-style-type: none"><li>1. Tel bujiye bağlı değil.</li><li>2. Yakıt kapağının havalandırma deliği tıkalı.</li><li>3. Buji çukurlaşmış, bozulmuş veya boşluk yanlış.</li><li>4. Yakıt deposu boş veya yakıt sisteminde bayat yakıt var.</li></ol>	<ol style="list-style-type: none"><li>1. Teli bujiye takın.</li><li>2. Yakıt tapasının havalandırma deliğini temizleyin veya yakıt kapağını değiştirin.</li><li>3. Bujiyi kontrol edin ve gerekirse boşluğu ayarlayın. Eğer buji çukurlaşmış, bozulmuş veya çatlamışsa değiştirin.</li><li>4. Yakıt deposunu boşaltın ve/veya taze benzinle doldurun. Eğer sorun devam ederse, Yetkili Servis Satıcısıyla irtibata geçin.</li></ol>
Motor zor çalışıyor veya güç kaybediyor.	<ol style="list-style-type: none"><li>1. Yakıt kapağının havalandırma deliği tıkalı.</li><li>2. Hava filtresi elemanı kirlenmiş ve hava akımını kısıtlıyor.</li><li>3. Makine gövdesinin alt tarafından kırıntı ve kalıntılar var.</li><li>4. Buji çukurlaşmış, bozulmuş veya boşluk yanlış.</li><li>5. Motorun yağ seviyesi çok düşük, çok yüksek veya aşırı kirlenmiş.</li><li>6. Yakıt deposunda bayat yakıt var.</li></ol>	<ol style="list-style-type: none"><li>1. Yakıt tapasının havalandırma deliğini temizleyin veya yakıt kapağını değiştirin.</li><li>2. Hava filtresinin ön temizleyicisini temizleyin ve/veya kağıt hava filtresini değiştirin.</li><li>3. Makine gövdesinin altını temizleyin.</li><li>4. Bujiyi kontrol edin ve gerekirse boşluğu ayarlayın. Eğer buji çukurlaşmış, bozulmuş veya çatlamışsa değiştirin.</li><li>5. Motor yağını kontrol edin. Eğer yağ kirlenmişse değiştirin; yağ çubuğu üzerindeki yağ seviyesini Dolu işaretine getirmek için yağ ekleyin veya boşaltın.</li><li>6. Boşaltın ve yakıt deposunu taze benzinle doldurun.</li></ol>
Motor kötü çalışıyor	<ol style="list-style-type: none"><li>1. Tel bujiye bağlı değil.</li><li>2. Buji çukurlaşmış, bozulmuş veya boşluk yanlış.</li><li>3. Hava filtresi elemanı kirlenmiş ve hava akımını kısıtlıyor.</li></ol>	<ol style="list-style-type: none"><li>1. Teli bujiye takın.</li><li>2. Bujiyi kontrol edin ve gerekirse boşluğu ayarlayın. Eğer buji çukurlaşmış, bozulmuş veya çatlamışsa değiştirin.</li><li>3. Hava filtresinin ön temizleyicisini temizleyin ve/veya kağıt hava filtresini değiştirin.</li></ol>
Makine veya motor aşırı miktarda titriyor	<ol style="list-style-type: none"><li>1. Makine gövdesinin alt tarafından kırıntı ve kalıntılar var.</li><li>2. Motorun montaj cıvataları gevşek.</li><li>3. Montaj cıvatası gevşek.</li></ol>	<ol style="list-style-type: none"><li>1. Makine gövdesinin altını temizleyin.</li><li>2. Motorun montaj cıvatalarını sıkın.</li><li>3. Montaj cıvatasını sıkın.</li></ol>
Kesme güzergahında eşitsizlik var	<ol style="list-style-type: none"><li>1. Aynı güzergahta tekrar tekrar kesim işlemi yapıyorsunuz.</li><li>2. Makine gövdesinin alt tarafından kırıntı ve kalıntılar var.</li></ol>	<ol style="list-style-type: none"><li>1. Kesim güzergahını değiştirin.</li><li>2. Makine gövdesinin altını temizleyin.</li></ol>

## Uluslararası Distribütör Listesi

Distribütör:	Ülke:	Telefon Numarası:	Distribütör:	Ülke:	Telefon Numarası:
Agrolanc Kft	Macaristan	36 27 539 640	Maquiver S.A.	Kolombiya	57 1 236 4079
Balama Prima Engineering Equip.	Hong Kong	852 2155 2163	Maruyama Mfg. Co. Inc.	Japonya	81 3 3252 2285
B-Ray Corporation	Kore	82 32 551 2076	Mountfield a.s.	Çek Cumhuriyeti	420 255 704 220
Casco Sales Company	Porto Riko	787 788 8383	Mountfield a.s.	Slovakya	420 255 704 220
Ceres S.A.	Kosta Rika	506 239 1138	Munditol S.A.	Arjantin	54 11 4 821 9999
CSSC Turf Equipment (pvt) Ltd.	Sri Lanka	94 11 2746100	Norma Garden	Rusya	7 495 411 61 20
Cyril Johnston & Co.	Kuzey İrlanda	44 2890 813 121	Oslinger Turf Equipment SA	Ekvator	593 4 239 6970
Cyril Johnston & Co.	İrlanda Cumhuriyeti	44 2890 813 121	Oy Hako Ground and Garden Ab	Finlandiya	358 987 00733
Equiver	Meksika	52 55 539 95444	Parkland Products Ltd.	Yeni Zelanda	64 3 34 93760
Femco S.A.	Guatemala	502 442 3277	Perfetto	Polonya	48 61 8 208 416
ForGarder OU	Estonya	372 384 6060	Pratoverde SRL.	İtalya	39 049 9128 128
G.Y.K. Company Ltd.	Japonya	81 726 325 861	Prochaska & Cie	Avusturya	43 1 278 5100
Geomechaniki of Athens	Yunanistan	30 10 935 0054	RT Cohen 2004 Ltd.	İsrail	972 986 17979
Golf International Turizm	Türkiye	90 216 336 5993	Riversa	İspanya	34 9 52 83 7500
Guandong Golden Star	Çin	86 20 876 51338	Lely Turfcare	Danimarka	45 66 109 200
Hako Ground and Garden	İsveç	46 35 10 0000	Solvart S.A.S.	Fransa	33 1 30 81 77 00
Hako Ground and Garden	Norveç	47 22 90 7760	Spyros Stavrinides Limited	Kıbrıs	357 22 434131
Hayter Limited (U.K.)	Birleşik Krallık (İngiltere)	44 1279 723 444	Surge Systems India Limited	Hindistan	91 1 292299901
Hydroturf Int. Co Dubai	Birleşik Arap Emirlikleri	97 14 347 9479	T-Markt Logistics Ltd.	Macaristan	36 26 525 500
Hydroturf Egypt LLC	Mısır	202 519 4308	Toro Australia	Avustralya	61 3 9580 7355
Irrimac	Portekiz	351 21 238 8260	Toro Europe NV	Belçika	32 14 562 960
Irrigation Products Int'l Pvt Ltd.	Hindistan	0091 44 2449 4387	Valtech	Fas	212 5 3766 3636
Jean Heybroek b.v.	Hollanda	31 30 639 4611	Victus Emak	Polonya	48 61 823 8369

### Avrupa Gizlilik Genelgesi

#### Toro'nun Topladığı Bilgiler

Toro Warranty Company (Toro) gizliliğinize saygı göstermektedir. Garanti talebinizi işleme koymak ve bir ürünün geri çağırılması durumunda sizinle irtibata geçebilmek için, doğrudan veya yerel Toro şirketi ya da satıcısı aracılığıyla belirli kişisel bilgilerinizi bizimle paylaşmanızı talep ediyoruz.

Toro garanti sistemi, Amerika Birleşik Devletleri dahilindeki sunucularda saklanır, burada gizlilik kanunu sizin ülkenizde geçerli olan kanunlarla aynı korumayı sağlayamayabilir.

**BİZİMLE KİŞİSEL BİLGİLERİNİZİ PAYLAŞARAK, BU GİZLİLİK GENELGESİNDE AÇIKLANAN ŞEKİLDE KİŞİSEL BİLGİLERİNİN İŞLENMESİNİ ONAYLIYORSUNUZ.**

#### Toro'nun Bilgileri Kullanma Yöntemi

Toro, garanti talebinizi işleme koymak ve bir ürünün geri çağırılması durumunda sizinle irtibata geçebilmek için ve ayrıca nedenini açıkladığımız diğer amaçlar doğrultusunda kişisel bilgilerinizi kullanabilir. Toro, bu faaliyetlerin herhangi birine bağlı olarak, bilgilerinizi Toro'nun bağlı kuruluşları, satıcılar veya diğer iş ortaklarıyla paylaşabilir. Kişisel bilgilerinizi herhangi başka bir şirkete satmayacağız. Geçerli kanunlara uygunluk ve ilgili makamlardan gelen talepleri karşılamak, sistemlerimizi düzgün işletilebilmek veya kendi güvenliğimizi ya da diğer kullanıcıların güvenliğini sağlamak için kişisel bilgileri açığa çıkarma hakkımızı saklı tutarız.

#### Kişisel Bilgilerinizin Saklanması

Kişisel bilgilerinizi, özgün toplanma amacı veya diğer yasal amaçlar (yasaya uygunluk gibi) veya geçerli kanunun şart koştuğu şekilde ihtiyaç duyduğumuz süre boyunca saklayacağız.

#### Toro'nun Kişisel Bilgilerinizin Güvenliği hakkındaki Yükümlülüğü

Kişisel bilgilerinizin güvenliğini korumak için makul önlemler alıyoruz. Ayrıca, kişisel bilgilerinizin kesinliğini ve mevcut durumunu korumak için de adımlar atıyoruz.

#### Kişisel Bilgilerinize Erişim ve Düzeltme

Kişisel bilgilerinizi düzenlemek veya düzeltmek istiyorsanız, lütfen e-posta aracılığıyla [legal@toro.com](mailto:legal@toro.com) adresini kullanarak bizimle irtibata geçin.

### Avustralya Tüketici Kanunu

Avustralyalı müşterilerimiz, Avustralya Tüketici Kanunu ile ilgili bilgileri kutunun içinde veya yerel Toro Satıcısında bulabilirler.



## Toro Genel Ticari Ürün Garantisi

İki Yıllık Sınırlı Garanti

### Koşullar ve Kapsanan Ürünler

Toro Company ve bağlı kuruluşu Toro Warranty Company, aralarındaki bir anlaşma uyarınca Toro Ticari ürününüzün ("Ürün") ilk iki yıl boyunca veya 1500 çalıştırma saatine kadar\*, hangisine önce ulaşırsa, malzeme ve işçilik yönünden kusur içermeyeceğini ortak şekilde garanti eder. Bu garanti, Havalandırıcılar hariç tüm ürünler için geçerlidir (bu ürünler için ayrı olan garanti bildirimlerine bakın). Garanti kapsamında bir koşul ortaya çıktığında, arıza tanısı, işçilik, parçalar ve nakliyat dahil olarak Ürünü ücret talep etmeden onaracağız. Bu garanti Ürünün özgün perakende alıcısına gönderildiği tarihten itibaren başlar. \* Ürüne bir saat ölçer takılmıştır.

### Garanti Hizmetini Almak için Talimatlar

Garanti kapsamında bir durum olduğuna inanır inanmaz Ürünü satın aldığınız Ticari Ürünler Distribütörü veya Yetkili Ticari Ürün Satıcısına bildirimde bulunmak sizin sorumluluğunuzdur. Eğer bir Ticari Ürünler Distribütörü veya Yetkili Satıcıyı bulma konusunda yardıma ihtiyacınız veya garanti hak ve sorumluluklarınız hakkında sorularınız varsa, bizimle şu adresten irtibata geçebilirsiniz:

Toro Ticari Ürünler Hizmet Birimi  
Toro Warranty Company  
8111 Lyndale Avenue South  
Bloomington, MN 55420-1196  
952-888-8801 veya 800-952-2740  
E-posta: commercial.warranty@toro.com

### Mal Sahibinin Sorumlulukları

Ürünün sahibi olarak, *Kullanıcı Kılavuzu*'nda belirtilen gerekli bakım ve ayarlamaları yapmak sizin sorumluluğunuzdur. Gerekli bakım ve ayarlamaları yapmamak, garanti talebinizin reddedilmesi için gerekçe oluşturabilir.

### Kapsanmayan Kalemler ve Koşullar

Garanti dönemi boyunca meydana gelen arıza veya bozulmaların tümü, malzeme veya işçilik kusurlarına dayalı değildir. Bu garanti, aşağıdakileri kapsamaz:

- Toro'dan gelmeyen yedek parçaların kullanımı veya Toro markası olmayan ek veya modifiye aksesuar ve ürünlerin kurulumu ve kullanımı sonucu meydana gelen Ürünün arızaları. Bu kalemlerin üreticisi tarafından ayrı bir garanti tedarik edilebilir.
- Tavsiye edilen bakım ve/veya ayarlamaların yapılmaması sonucu meydana gelen Ürün arızaları. *Kullanıcı Kılavuzu*'nda listelenen Toro ürününüze ait Tavsiye Edilen Bakım İşlemlerini yürütmek, garanti taleplerinizin reddedilmesine yol açabilir.
- Ürünün kötü niyetli, ihmalkar ve dikkatsizce çalıştırılması sonucu meydana gelen Ürün arızaları.
- Kusurlu bulunmadıkça, kullanım yoluyla tükenmeye tabi olan parçalar. Ürünün normal çalışması esnasında tüketilen veya kullanılan parça örneklerine fren pabuçları ve balataları, debriyaj balataları, bıçaklar, bobinler, silindirlere ve yataklar (sızdırmaz veya yağlanabilir), yatak bıçakları, bujiler, nakil tekerlekleri ve yatakları, lastikler, filtreler, kayışlar ve diyafram, nozul ve çek valf, vb. belirli spreyleme bileşenleri dahildir, ancak bunlarla sınırlı değildir.
- Dış etkenlerin neden olduğu arızalar. Dış etken olarak dikkate alınan durumlara hava koşulları, depolama uygulamaları, kontaminasyon, onaylanmamış yakıtlar, soğutma sıvıları, yağlayıcılar, katkı maddeleri, gübreler, su veya kimyasallar vb. dahildir, ancak bunlarla sınırlı değildir.
- Kendileriyle ilgili endüstriyel standartlara uymayan yakıtlardan (örn. benzin, motorin veya biyodizel) kaynaklanan arızalar ve performans sorunları.

### Amerika Birleşik Devletleri ve Kanada dışındaki Ülkeler

Amerika Birleşik Devletleri'nden veya Kanada'dan ihraç edilmiş Toro ürünlerini satın alan müşteriler, ülkelerine, bölgelerine veya eyaletlerine ait garanti poliçelerini edinmek için Toro Distribütörleriyle (Satıcılarıyla) irtibata geçmelidir. Eğer herhangi bir sebepten dolayı Distribütörünüzün hizmetinden memnun kalmazsanız veya garanti bilgilerinizi edinmekte zorluk çekerseniz, Toro ithalatçısıyla irtibata geçin.

- Normal gürültü, titreşim, aşınma ve yıpranma ve bozulma.
- Normal "aşınma ve yıpranma"ya aşınma veya çizilme sonucu yatakların hasar görmesi, boyalı yüzeylerin aşınması, etiketlerin veya camların çizilmesi, vb. dahildir, ancak bunlarla sınırlı değildir.

### Parçalar

Gerekli bakım faaliyeti olarak planlanan parçaların değişimi, ilgili parça için planlanan değişim süresine kadar garanti kapsamındadır. Bu garanti kapsamında değiştirilen parçalar, özgün ürün garantisine sınırlı olarak garanti altındadır ve Toro'nun mülkü olurlar. Toro, mevcut bir parçanın onarımı veya montajı veya değişimi hakkında son kararı verecektir. Toro, garanti onarımları için yeniden işlenmiş parçaları kullanabilir.

### Uzun Döngülü ve Lityum-İyon Akü Garantisi:

Uzun döngülü ve Lityum-İyon aküler hizmet ömürleri boyunca belirli bir toplam kilovat-saat sayısı kadar hizmet verebilir. Çalıştırma, şarj etme ve bakım teknikleri, toplam akü ömrünü uzatabilir veya kısaltabilir. Bu üründeki aküler tüketildiğinden dolayı, şarj etme aralıkları arasındaki kullanışlılık miktarı, akü tamamen bitene kadar gittikçe azalacaktır. Normal tüketim nedeniyle bitmiş akülerin değişimi, ürün sahibinin sorumluluğudur. Normal ürün garanti dönemi esnasında akülerin değiştirilmesi gerekebilir, masrafını mal sahibi karşılayacaktır. Not: (Sadece Lityum-İyon akü): Lityum-İyon akü için, hizmet süresine ve kullanıldığı kilovat-saate bağlı olarak 3. yıldan başlayıp 5. yıla kadar süren parçaya özel bir garanti geçerlidir. Daha fazla bilgi için *Kullanıcı Kılavuzu*'na başvurun.

### Bakım İşlerinin Masrafını Mal Sahibi Karşılar

Motor ayarlaması, yağlama, temizlik ve cilalama; filtrelerin ve soğutma sıvısının değiştirilmesi ve tavsiye edilen bakım işlerinin tamamlanması, Toro ürünlerinin gerektirdiği normal hizmetlerden bazılarıdır ve masraflarını mal sahibi karşılar.

### Genel Koşullar

Bu garanti kapsamında, onarım işlerinin bir Yetkili Toro Distribütörü veya Satıcısı tarafından yapılması tek çözümünüzdür.

**Toro Company veya Toro Warranty Company, bu garanti tarafından kapsanan Toro Ürünlerinin kullanımıyla ilgili dolaylı, tesadüfi veya müteakip hasarlardan sorumlu değildir, bu duruma makul arızalanma dönemleri boyunca muadil ekipman veya hizmet sağlanmasına veya bu garanti kapsamındaki beklemede olan onarımların kullanılmama döneminde tamamlanmasına ait her türlü gider veya masraf dahildir. Kullanılabiliriyorsa aşağıda gösterilen Emisyonlar garantisi hariç, başka bir açık garanti yoktur. Ticarete ve kullanıma uygunlukla ilgili ima edilen tüm garantiler, bu açık garantinin süresiyle sınırlıdır.**

Bazı eyaletlerde tesadüfi veya müteakip hasarların ihracına veya ima edilen bir garantinin ne kadar sınırlı olduğu ile ilgili kısıtlamalara izin verilmez, dolayısıyla yukarıdaki ihraçlar ve kısıtlamalar sizin için geçerli olmayabilir. Bu garanti size belirli yasal haklar tanıyıp ve ayrıca eyaletten eyalete değişiklik gösteren başka haklarınız da olabilir.

### Motor garantisıyla ilgili not:

Ürününüz üzerindeki Emisyon Kontrol Sistemi, ABD Çevre Koruma Ajansı (EPA) ve/veya Kaliforniya Hava Kaynakları Kurulu (CARB) tarafından belirlenmiş şartları karşılayan ayrı bir garanti kapsamında olabilir. Yukarıda belirtilen saat sınırlamaları Emisyon Kontrol Sistemi Garantisi için geçerli değildir. Ayrıntılar için, ürününüzle birlikte verilen veya motor üreticisine ait belgeler arasında yer alan Motor Emisyon Kontrolü Garantisi Beyanı'na bakın