



# HoverPro® 450/500/550

N° de modèle 02602—N° de série 312000001 et suivants

N° de modèle 02604—N° de série 312000001 et suivants

N° de modèle 02606—N° de série 312000001 et suivants

## Manuel de l'utilisateur

# Introduction

Lisez attentivement cette notice pour apprendre comment utiliser et entretenir correctement votre produit, et éviter de l'endommager ou de vous blesser. Vous êtes responsable de l'utilisation sûre et correcte du produit. Conservez ce manuel à titre de référence.

Vous pouvez contacter Toro directement sur le site [www.Toro.com](http://www.Toro.com) pour tout document de formation à la sécurité et à l'utilisation des produits, pour tout renseignement concernant un produit ou un accessoire, pour obtenir l'adresse des concessionnaires ou pour enregistrer votre produit.

Pour obtenir des prestations de service, des pièces Toro d'origine ou des renseignements complémentaires, munissez-vous des numéros de modèle et de série du produit et contactez un concessionnaire-réparateur agréé ou le service client Toro. La [Figure 1](#) indique l'emplacement des numéros de modèle et de série du produit.

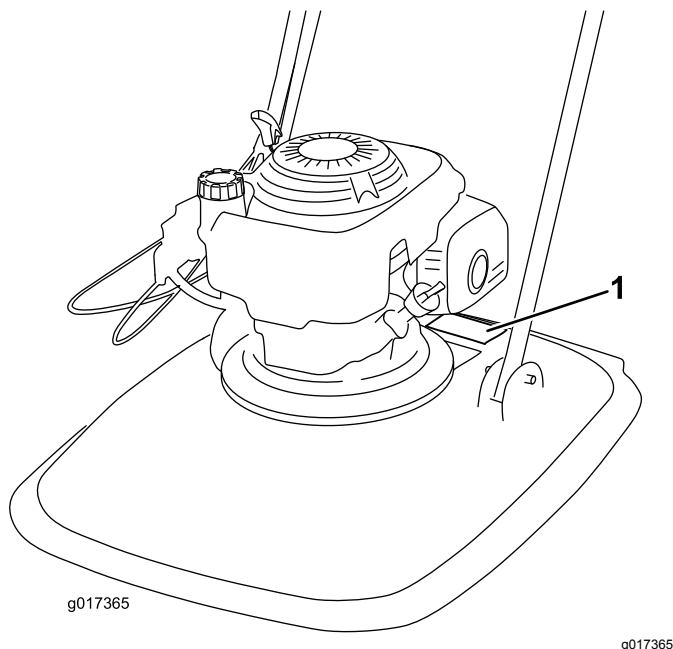


Figure 1

1. Plaque des numéros de modèle et de série

Notez les numéros de modèle et de série du produit dans l'espace ci-dessous :

N° de modèle \_\_\_\_\_

N° de série \_\_\_\_\_

Les mises en garde de ce manuel soulignent des dangers potentiels et sont signalées par le symbole de sécurité ([Figure 2](#)), qui indique un danger pouvant entraîner des blessures graves ou mortelles si les précautions recommandées ne sont pas respectées.



Figure 2

g000502

1. Symbole de sécurité

Ce manuel utilise deux termes pour faire passer des renseignements essentiels. **Important**, pour attirer l'attention sur des renseignements mécaniques spécifiques et **Remarque**, pour insister sur des renseignements d'ordre général méritant une attention particulière.

Ce produit est conforme à toutes les directives européennes pertinentes. Pour plus de renseignements, consultez la Déclaration de conformité spécifique au produit fournie séparément.

**Couple net** : Le couple brut ou net de ce moteur a été calculé en laboratoire par le constructeur du moteur selon la norme SAE J1349 de la Society of Automotive Engineers (SAE). Étant configuré pour satisfaire aux normes de sécurité, antipollution et d'exploitation, le moteur monté sur cette classe de machine aura un couple effectif nettement inférieur. Rendez-vous sur le site [www.Toro.com](http://www.Toro.com) pour vérifier les spécifications du modèle de votre machine.

Ne modifiez pas abusivement les commandes du moteur ni le réglage du régulateur de vitesse, au risque de compromettre le fonctionnement sûr de la machine et de causer des blessures.



# Table des matières

Introduction .....	1
Sécurité .....	2
Consignes générales d'utilisation .....	2
Utilisation sur pente .....	3
Enfants .....	3
Entretien .....	3
Niveau de pression acoustique .....	4
Puissance acoustique .....	4
Niveau de vibrations .....	5
Autocollants de sécurité et d'instruction .....	6
Mise en service .....	8
1 Montage du guidon .....	8
2 Plein d'huile moteur .....	9
Vue d'ensemble du produit .....	10
Utilisation .....	11
Remplissage du réservoir de carburant .....	11
Contrôle du niveau d'huile moteur .....	11
Réglage de la hauteur de coupe .....	12
Démarrage du moteur .....	13
Réglage du starter .....	13
Arrêt du moteur .....	14
Conseils d'utilisation .....	14
Entretien .....	15
Programme d'entretien recommandé .....	15
Préparation à l'entretien .....	16
Remplacement du filtre à air .....	16
Vidange de l'huile moteur .....	16
Entretien de la bougie .....	17
Remplacement du fil Flexiblade/de la barre de coupe .....	17
Nettoyage de la machine .....	18
Remisage .....	18
Préparation de la machine au remisage .....	18
Dépistage des défauts .....	19

## Sécurité

**Cette machine peut sectionner les mains ou les pieds et projeter des objets. Des accidents graves ou mortels peuvent se produire si les consignes de sécurité suivantes ne sont pas respectées.**

## Consignes générales d'utilisation

- Vous devez lire, comprendre et respecter toutes les instructions qui figurent sur la machine et dans le(s) manuel(s) avant de démarrer.
- N'approchez pas les mains ou les pieds de la machine et les passez pas dessous.
- Seules les personnes adultes responsables qui ont pris connaissance des instructions sont autorisées à utiliser la machine.

- N'oubliez jamais que l'utilisateur est responsable de tout accident ou dommage causé aux autres personnes et à leurs possessions.
- Débarrassez la zone de travail des pierres, jouets, câbles, etc. qui pourraient être projetés par la lame ou le fil de coupe. Restez derrière le guidon quand le moteur est en marche.
- Vérifiez que personne ne se trouve dans la zone de travail avant d'utiliser la machine. Arrêtez la machine si quelqu'un entre dans la zone de travail.
- N'utilisez pas la machine pieds nus ou chaussé de sandales. Portez toujours des chaussures solides et un pantalon.
- Ne tirez jamais la machine en arrière, sauf en cas d'absolue nécessité. Vérifiez toujours si la voie est libre juste derrière la machine et sur sa trajectoire avant de faire marche arrière.
- Ne dirigez jamais l'éjection vers qui que ce soit. N'éjectez pas l'herbe coupée contre un mur ou un obstacle. Elle pourrait être renvoyée vers l'opérateur.
- Arrêtez le moteur de la machine avant de traverser des surfaces autres que du gazon ainsi que pour transporter la machine jusqu'à la surface à tondre et en repartir.
- Arrêtez la ou les lames avant d'incliner la machine pour traverser des surfaces non recouvertes d'herbe et pour la transporter d'une surface de travail à une autre.
- N'utilisez pas la machine sans les dispositifs de protection en place et en bon état de marche.
- Ne laissez jamais la machine en marche sans surveillance.
- Coupez le moteur, attendez l'arrêt complet de la lame et débranchez le fil de la bougie avant de nettoyer ou désobstruer la machine.
- Travaillez uniquement à la lumière du jour ou avec un bon éclairage artificiel.
- N'utilisez pas la machine sous l'emprise de l'alcool, de drogues ou de médicaments.
- N'utilisez jamais la machine sur de l'herbe humide. Veillez à ne pas perdre l'équilibre ; avancez à une allure normale, ne courez pas.
- Si la machine se met à vibrer de façon anormale, coupez le moteur et cherchez-en immédiatement la cause. Les vibrations indiquent généralement la présence d'un problème.
- Protégez-vous toujours les yeux quand vous utilisez la machine.
- Reportez-vous aux instructions du constructeur concernant l'utilisation et le montage d'accessoires.

N'utilisez que les accessoires agréés par le constructeur.

## Utilisation sur pente

Les pentes peuvent augmenter significativement les risques de dérapage ou de chute qui peuvent entraîner des blessures graves. Les manœuvres sur pentes, quelles qu'elles soient, demandent une attention particulière. Ne travaillez pas sur les pentes sur lesquelles vous ne vous sentez pas à l'aise.

- Travaillez transversalement à la pente, jamais en montant ou descendant. Soyez extrêmement prudent lorsque vous changez de direction sur un terrain en pente.
- Méfiez-vous des trous, ornières, bosses, rochers ou autres obstacles cachés. Les irrégularités du terrain peuvent vous faire déraiper et entraîner votre chute. L'herbe haute peut masquer les accidents du terrain.
- Ne tondez pas quand l'herbe est humide ni sur des pentes raides. Vous pourriez glisser et vous blesser en tombant.
- Ne tondez pas à proximité de dénivellations, fossés ou berges. Vous risquez de glisser ou de perdre l'équilibre.
- Lorsque vous utilisez la HoverPro, gardez toujours les deux mains sur le guidon.
- Lorsque vous tondez des pentes raides depuis le sommet et qu'il est nécessaire d'augmenter la portée de la machine, n'attachez jamais la HoverPro à une corde. Utilisez le kit de prolongement du guidon proposé en option.

## Enfants

Des accidents tragiques peuvent survenir si l'utilisateur ne sait pas que des enfants sont présents. Les enfants sont souvent attirés par la machine et l'activité de tonte. Ne partez **jamais** du principe que les enfants se trouvent encore là où vous les avez vus pour la dernière fois.

- Veillez à ce que les enfants restent hors de la zone de travail, sous la garde d'un adulte responsable autre que l'utilisateur.
- Montrez-vous vigilant et coupez le moteur de la machine si un enfant pénètre dans la zone de travail.
- N'autorisez jamais un enfant à utiliser la machine.
- Soyez particulièrement prudent à l'approche de tournants sans visibilité, de buissons, d'arbres ou d'autres objets susceptibles de dissimuler un enfant à votre vue.

## Entretien

### Manipulation sûre de l'essence

**Pour éviter de vous blesser ou de causer des dommages matériels, manipulez l'essence avec une extrême prudence. L'essence est extrêmement inflammable et ses vapeurs sont explosives.**

- Éteignez cigarettes, cigares, pipes et autres sources d'étincelles.
- N'utilisez que des bidons à essence homologués.
- N'enlevez jamais le bouchon du réservoir et n'ajoutez jamais de carburant pendant que le moteur tourne. Laissez refroidir le moteur avant de faire le plein.
- Ne faites jamais le plein de carburant à l'intérieur d'un local.
- Ne remisez jamais la machine ni les bidons de carburant à proximité d'une flamme nue, d'une source d'étincelles ou d'une veilleuse, telle celle d'un chauffe-eau ou d'autres appareils.
- Ne remplissez jamais les bidons de carburant à l'intérieur d'un véhicule ou sur le plateau d'une remorque dont le revêtement est en plastique. Posez toujours les bidons sur le sol, à l'écart du véhicule, avant de les remplir.
- Descendez la machine du véhicule ou de la remorque et posez-la à terre avant de remplir le réservoir de carburant. Si ce n'est pas possible, laissez la machine dans le véhicule ou sur la remorque, mais remplissez le réservoir à l'aide d'un bidon, et non directement à la pompe.
- Maintenez le pistolet en contact avec le bord du réservoir ou du bidon jusqu'à la fin du remplissage. N'utilisez pas de dispositif de verrouillage du pistolet en position ouverte.
- Si du carburant s'est répandu sur vos vêtements, changez-vous immédiatement.
- Ne remplissez jamais excessivement le réservoir de carburant. Remettez en place le bouchon du réservoir et serrez-le à fond.

### **⚠ ATTENTION**

**Les gaz d'échappement contiennent du monoxyde de carbone, un gaz inodore mortel.**

**Ne faites pas tourner le moteur à l'intérieur d'un local fermé.**

### Entretien général

- Ne faites jamais tourner le moteur dans un local fermé.

- Gardez tous les écrous et boulons bien serrés pour être sûr de pouvoir utiliser la machine sans danger.
- N'enlevez pas et ne modifiez pas les dispositifs de sécurité. Vérifiez régulièrement qu'ils fonctionnent correctement.
- Ne laissez pas l'herbe, les feuilles ou d'autres débris s'accumuler sur la machine. Nettoyez les coulées éventuelles d'huile ou de carburant et éliminez les débris imbibés de carburant. Laissez refroidir la machine avant de la remiser.
- Si vous heurtez un obstacle, arrêtez et examinez la machine. Réparez la machine si nécessaire avant de la remettre en marche.
- N'effectuez jamais de réglages ou de réparations lorsque le moteur est en marche. Débranchez le fil de la bougie d'allumage et mettez-le à la masse contre le moteur pour éviter les démarrages accidentels.
- Les lames de la machine sont tranchantes. Manipulez toujours les lames avec des gants ou en les enveloppant dans un chiffon, et toujours avec la plus grande prudence.
- Ne modifiez pas le réglage du régulateur et ne faites pas tourner le moteur à un régime excessif.
- Remplacez les autocollants d'instruction ou de sécurité manquants ou endommagés, selon les besoins.
- N'oubliez jamais que l'utilisateur est responsable de tout accident ou dommage causé aux autres personnes et à leurs possessions.
- Si vous renversez de l'essence, ne mettez pas le moteur en marche. Éloignez la machine et évitez toute source possible d'inflammation jusqu'à dissipation complète des vapeurs d'essence.
- Remplacez les silencieux défectueux.
- Avant d'utiliser la machine, vérifiez toujours que les lames, les boulons de lame et l'ensemble de coupe ne sont pas usés ou endommagés. Remplacez les boulons et les lames usés ou endommagés par paires pour ne pas modifier l'équilibre.
- Ne soulevez et ne portez jamais la machine lorsque le moteur tourne.
- Arrêtez le moteur et débranchez la bougie, et vérifiez que toutes les pièces mobiles sont complètement arrêtées :
  - Avant de dégager des obstructions.
  - Avant d'inspecter, de nettoyer ou d'effectuer toute opération sur la machine.
  - Après avoir heurté un obstacle. Recherchez et réparez les dégâts éventuels avant de remettre la HoverPro en marche et de l'utiliser.
- Si la machine se met à vibrer de façon anormale.
- Chaque fois que vous laissez la machine sans surveillance.
- Avant de faire le plein de carburant.
- Réduisez l'ouverture du papillon pendant la mise à l'arrêt du moteur et coupez l'arrivée de carburant après la tonte, si le moteur est équipé d'un robinet de carburant.
- Laissez refroidir le moteur avant de ranger la machine dans un local fermé.
- Remplacez les pièces usées ou endommagées pour éviter les accidents.
- La vidange du réservoir d'essence doit impérativement s'effectuer à l'extérieur.
- Certaines législations imposent un âge minimum pour l'utilisation de ce type d'appareil.
- Portez toujours des protège-oreilles.
- N'inclinez pas la machine lorsque vous démarrez le moteur, à moins que ce ne soit indispensable au démarrage. Dans ce cas, ne l'inclinez pas plus que nécessaire, et ne relevez que la partie éloignée de l'utilisateur.
- Examinez la machine régulièrement et remplacez les pièces usées ou endommagées pour éviter les accidents.
- **02602 uniquement** – Ne remplacez jamais l'unité de coupe par des pièces métalliques et n'utilisez que des têtes et des éléments de coupe prévus pour la vitesse de fonctionnement de la HoverPro 450.

## Niveau de pression acoustique

Cette machine produit au niveau de l'oreille de l'utilisateur une pression acoustique de 90 dBA (modèle 02602), 88,5 dBA (modèle 02604) ou 88 dBA (modèles 02606), qui comprend une valeur d'incertitude (K) de 2 dBA. La pression acoustique est déterminée en conformité avec les procédures énoncées dans la norme EN 836.

## Puissance acoustique

Cette machine a un niveau de puissance acoustique garanti de 100 dBA (modèle 02602) ou 98 dBA (modèles 02604 et 02606), qui comprend une valeur d'incertitude (K) de 2 dBA. La puissance acoustique est déterminée en conformité avec les procédures énoncées dans la norme ISO 11094.

# Niveau de vibrations

Niveau de vibrations mesuré pour la main gauche  
= 5,4 m/s<sup>2</sup> (modèles 02602 et 02604) ou 4,0 m/s<sup>2</sup>  
(modèle 02606)

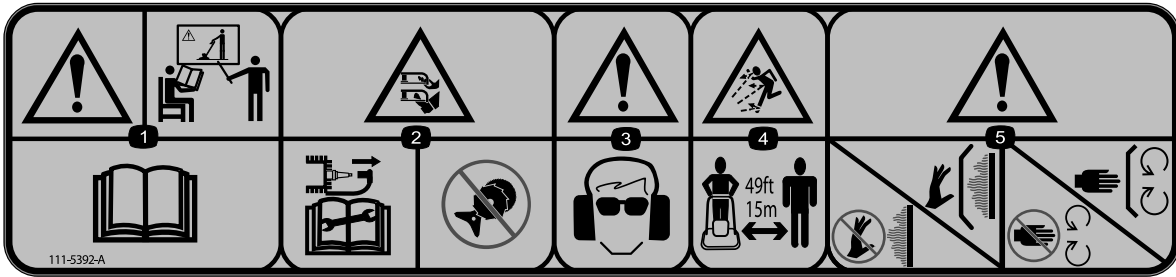
Niveau de vibrations mesuré pour la main droite =  
6,2 m/s<sup>2</sup> (modèle 02602), 4,3 m/s<sup>2</sup> (modèle 02604),  
4,7 m/s<sup>2</sup> (modèle 02606).

Valeur d'incertitude (K) = 3 m/s<sup>2</sup> (modèle 02602),  
2,5 m/s<sup>2</sup> (modèle 02604), ou 2 m/s<sup>2</sup> (modèle 02606).

Les valeurs mesurées sont déterminées en conformité  
avec les procédures énoncées dans la norme EN 836.

# Autocollants de sécurité et d'instruction

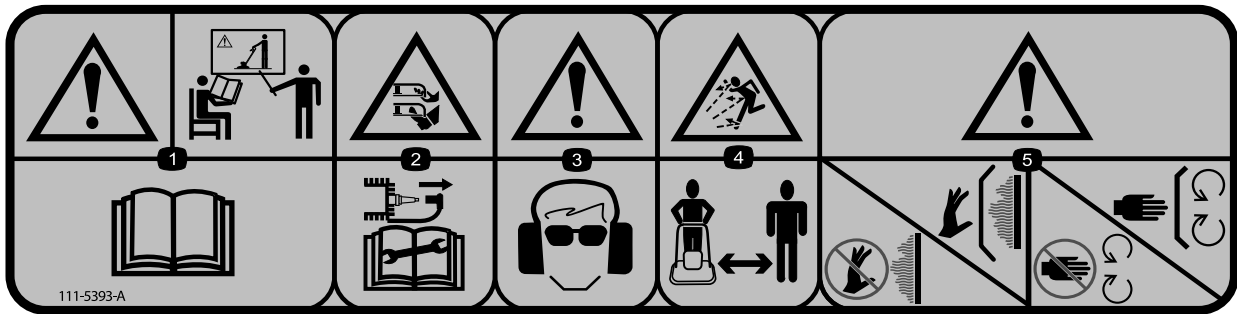
**Important:** Des autocollants de sécurité et d'instruction sont placés près des endroits potentiellement dangereux. Remplacez les autocollants endommagés.



decal111-5392

**111-5392 (modèle 02602)**

1. Attention – Apprenez à vous servir du produit. Lisez le *Manuel de l'utilisateur*.
2. Risque de coupure/mutilation des mains ou des pieds par le fil Flexiblade – débranchez le fil de la bougie avant toute intervention sur la machine. Ne montez jamais d'éléments de coupe en métal.
3. Attention – portez des lunettes de sécurité et des protecteurs d'oreilles.
4. Risque de projections – ne laissez approcher personne à moins de 15 m de la machine.
5. Attention – ne touchez pas les surfaces chaudes ; laissez les protections en place. Ne vous approchez pas des pièces mobiles ; laissez les protections en place.



decal111-5393

**111-5393 (modèles 02604/02606)**

1. Attention – Apprenez à vous servir du produit. Lisez le *Manuel de l'utilisateur*.
2. Risque de coupure/mutilation des mains ou des pieds par la lame de la tondeuse – débranchez le fil de la bougie avant toute intervention sur la machine. Ne montez jamais d'éléments de coupe en métal.
3. Attention – portez des lunettes de sécurité et des protecteurs d'oreilles.
4. Risque de projections – ne laissez approcher personne de la machine.
5. Attention – ne touchez pas les surfaces chaudes ; laissez les protections en place. Ne vous approchez pas des pièces mobiles ; laissez les protections en place.



**94-8072**

decal94-8072

1. Attention – risque de coupure/mutilation des mains ou des pieds par le mécanisme de coupe.
- 



**H295124**

g017409

1. Instruction concernant l'orientation de la machine pour l'entretien du mécanisme de coupe et la vidange d'huile.
- 



**H295159**

g017410

1. Arrêt du moteur
- 



g017414

g017414

1. Starter
  2. Symbole du moteur
  3. Marche
-

# Mise en service

# 1

## Montage du guidon

Aucune pièce requise

### Procédure

1. Glissez 2 douilles dans le cadre.

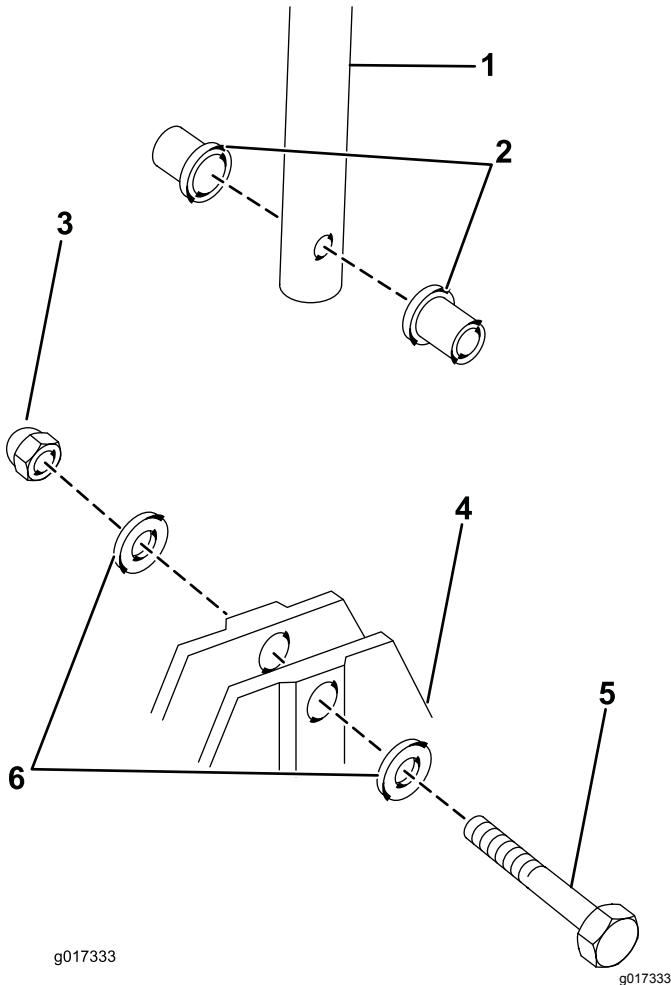


Figure 3

- |                                |              |
|--------------------------------|--------------|
| 1. Partie inférieure du guidon | 4. Cadre     |
| 2. Douilles                    | 5. Boulon    |
| 3. Écrou                       | 6. Rondelles |

2. Placez la partie inférieure du guidon entre les douilles et fixez-la avec 1 boulon de guidon, 2 rondelles et 1 écrou.

**Remarque:** Placez la partie inférieure du guidon entre les douilles avec l'ensemble d'arrêt du côté droit.

3. Répétez la procédure de l'autre côté.
4. Alignez les trous de la partie supérieure du guidon sur ceux de la partie inférieure.

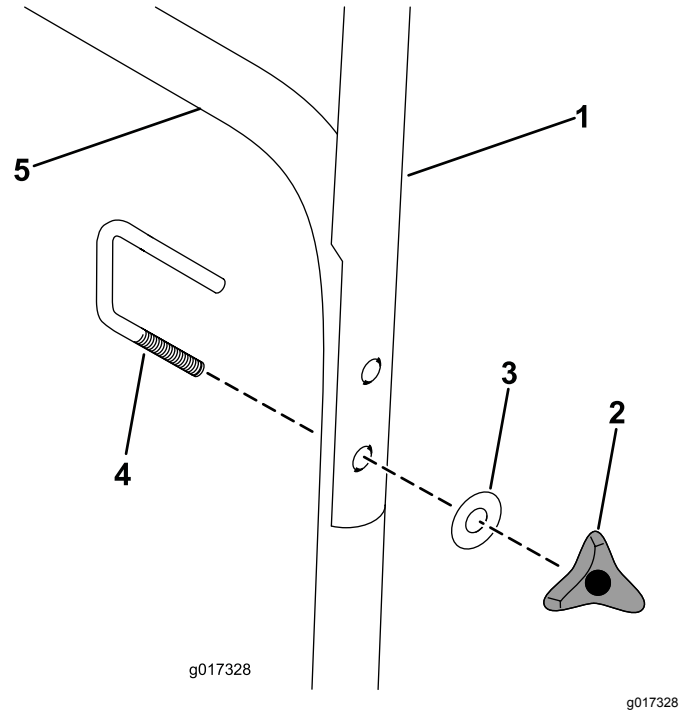


Figure 4

- |                                |                                |
|--------------------------------|--------------------------------|
| 1. Partie supérieure du guidon | 4. Étrier fileté               |
| 2. Mollette                    | 5. Partie inférieure du guidon |
| 3. Rondelle                    |                                |

5. Faites passer l'étrier fileté à travers la partie supérieure et inférieure du guidon et fixez-le à l'aide d'une rondelle et d'une mollette.
6. Montez l'accélérateur à l'extérieur du guidon et fixez-le au moyen d'un écrou et d'une vis à tête cylindrique.



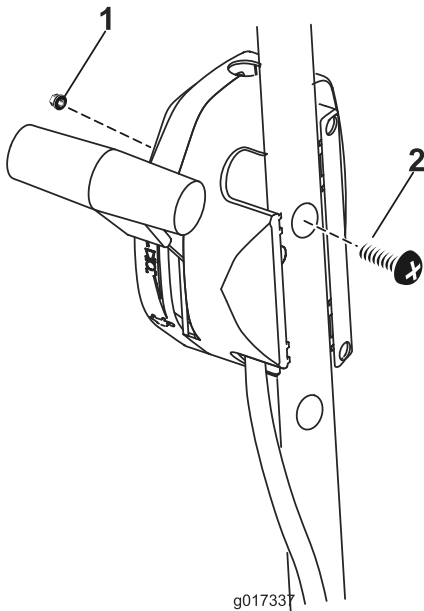


Figure 5

g017337

g017337

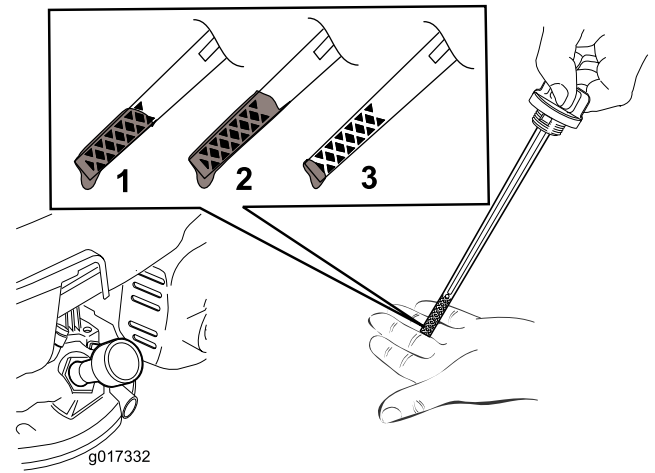


Figure 6

g017332

1. Le niveau d'huile est au maximum.
2. Le niveau d'huile est trop élevé – vidangez une partie de l'huile.
3. Le niveau d'huile est trop bas – ajoutez de l'huile dans le carter.

3. Versez **lentement** l'huile dans l'orifice de remplissage, patientez 3 minutes puis vérifiez le niveau d'huile sur la jauge en essuyant cette dernière sur un chiffon propre et en l'insérant dans l'orifice, **mais sans visser** le bouchon (Figure 7).

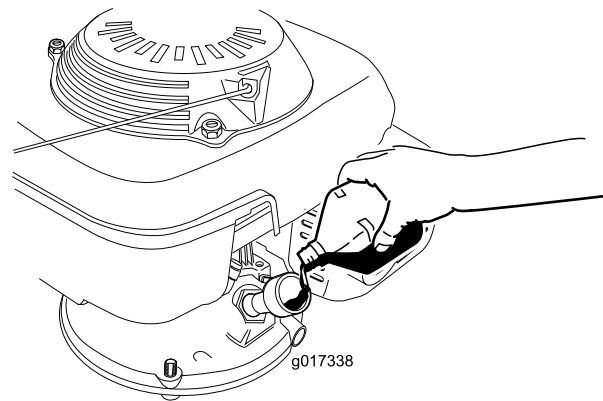


Figure 7

g017338

# 2

## Plein d'huile moteur

Aucune pièce requise

### Procédure

**Important:** Le carter moteur de cette machine est vide à la livraison. Avant de mettre le moteur en marche, faites le plein d'huile moteur.

Remplissage max. : 0,59 l, type : huile minérale multigrade 10W-30 de classe de service API SF, SG, SH, SJ, SL ou supérieure.

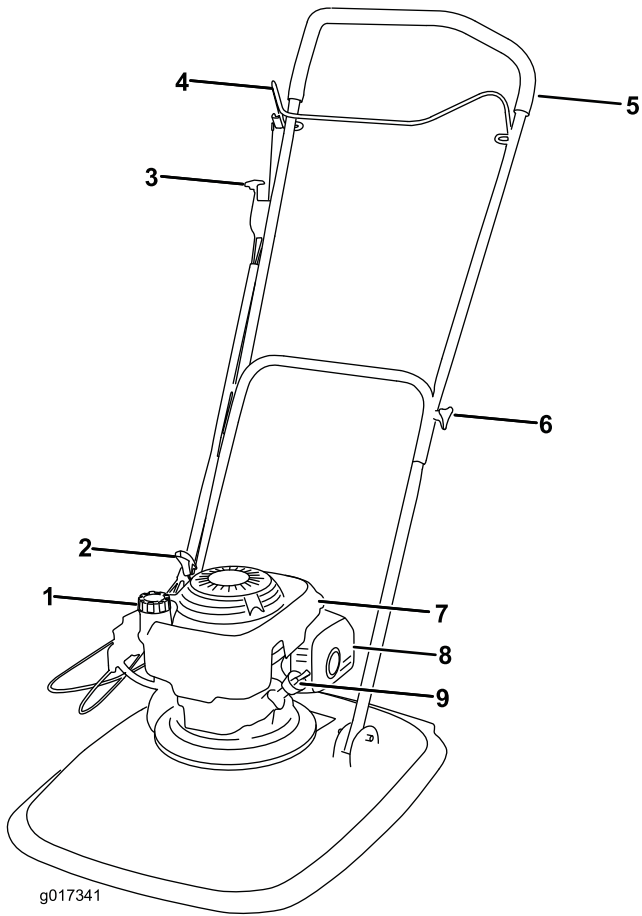
1. Amenez la machine sur un sol plat et horizontal.
2. Retirez la jauge (Figure 6).

**Remarque:** Versez de l'huile dans le carter moteur jusqu'à ce que la jauge indique le niveau correct, comme montré à la Figure 6. Si vous remplissez excessivement le carter moteur, vidangez l'excédent d'huile comme expliqué sous [Vidange de l'huile moteur](#) (page 16).

4. Remettez la jauge en place et vissez-la fermement.

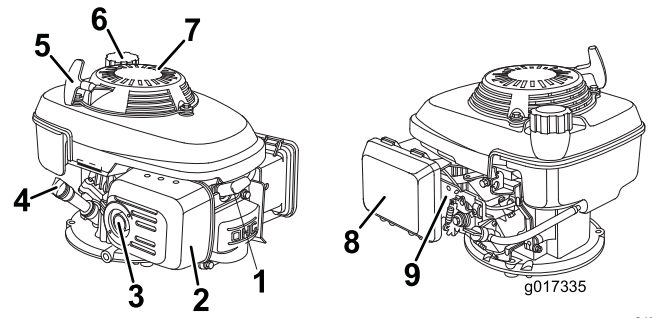
**Important:** Changez l'huile moteur après les 5 premières heures de fonctionnement, puis une fois par an. Voir [Vidange de l'huile moteur](#) (page 16).

# Vue d'ensemble du produit



**Figure 8**

- |                                      |                                 |
|--------------------------------------|---------------------------------|
| 1. Bouchon du réservoir de carburant | 6. Bouton de fixation de guidon |
| 2. Démarrage du moteur               | 7. Protection de l'échappement  |
| 3. Commande d'accélérateur           | 8. Capot du moteur              |
| 4. Barre de commande du moteur       | 9. Jauge d'huile                |
| 5. Guidon                            |                                 |



**Figure 9**

- |                                |                                      |
|--------------------------------|--------------------------------------|
| 1. Bougie                      | 6. Bouchon du réservoir de carburant |
| 2. Protection de l'échappement | 7. Protège-doigts                    |
| 3. Échappement                 | 8. Filtre à air                      |
| 4. Jauge de niveau             | 9. Carburateur                       |
| 5. Poignée de lanceur          |                                      |

# Utilisation

## Remplissage du réservoir de carburant

### **⚠ DANGER**

L'essence est extrêmement inflammable et explosive. Un incendie ou une explosion causé(e) par de l'essence peut vous brûler, ainsi que les personnes se tenant à proximité.

- Pour éviter que l'électricité statique n'enflamme l'essence, posez le récipient et/ou la machine directement sur le sol, pas dans un véhicule ou sur un support quelconque, avant de remplir le réservoir.
- Faites le plein du réservoir de carburant à l'extérieur quand le moteur est froid. Essuyez le carburant éventuellement répandu.
- Ne fumez jamais en manipulant de l'essence et tenez-vous à l'écart des flammes nues ou des sources d'étincelles.
- Conservez l'essence dans un récipient homologué, hors de la portée des enfants.

Remplissez le réservoir d'essence sans plomb ordinaire fraîche, de marque réputée et ayant un indice d'octane minimum égal ou proche de 87 (Figure 10).

**Important:** N'utilisez pas de carburant contenant plus de 10 % d'éthanol. D'autres carburants à haute teneur en alcool peuvent rendre le démarrage difficile, réduire les performances du moteur et causer des dommages aux organes internes du moteur.

**Important:** Pour réduire les problèmes de démarrage, ajoutez un stabilisateur à chaque plein et utilisez de l'essence stockée depuis moins d'un mois.

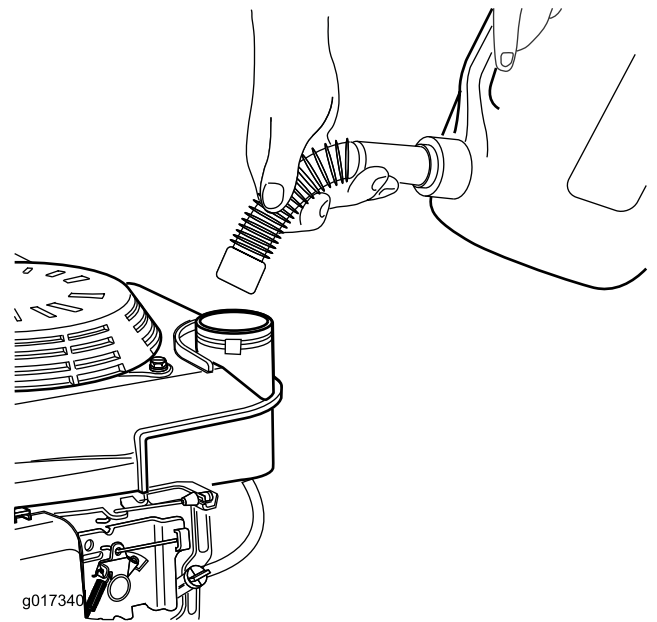


Figure 10

g017340

## Contrôle du niveau d'huile moteur

**Périodicité des entretiens:** À chaque utilisation ou une fois par jour

1. Amenez la machine sur un sol plat et horizontal.
2. Retirez la jauge et essuyez-la sur un chiffon propre.
3. Remettez la jauge dans l'orifice de remplissage, **mais ne la vissez pas.**
4. Retirez la jauge et vérifiez le niveau.
5. Pour déterminer le niveau d'huile correct indiqué par la jauge, voir (Figure 11).

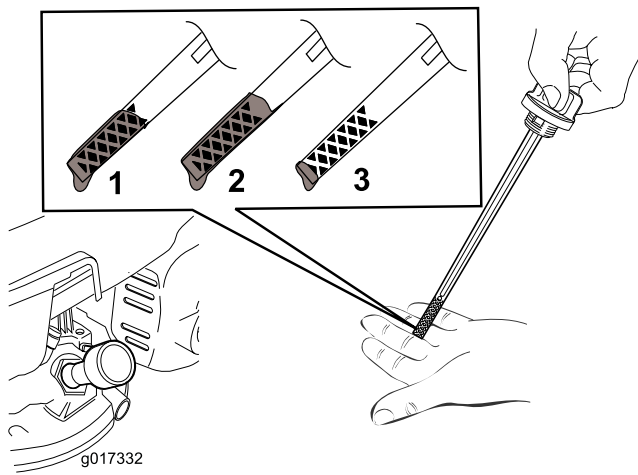


Figure 11

1. Le niveau d'huile est au maximum.
2. Le niveau d'huile est trop élevé – vidangez une partie de l'huile.
3. Le niveau d'huile est trop bas – ajoutez de l'huile dans le carter.

6. Si le niveau est trop bas, versez **lentement** de l'huile par l'orifice de remplissage, patientez 3 minutes puis vérifiez le niveau d'huile sur la jauge en essuyant cette dernière sur un chiffon propre et en l'insérant dans l'orifice, **mais sans visser** le bouchon.

**Remarque:** Remplissage max. : 0,59 l, huile minérale multigrade 10W-30 de classe de service API SF, SG, SH, SJ, SL ou supérieure.

**Remarque:** Versez de l'huile dans le carter moteur jusqu'à ce que la jauge indique le niveau correct, comme montré à la [Figure 11](#). Si vous remplissez excessivement le carter moteur, vidangez l'excédent d'huile comme expliqué sous [Vidange de l'huile moteur \(page 16\)](#).

7. Remettez la jauge en place et vissez-la fermement.

**Important:** Changez l'huile moteur après les 5 premières heures de fonctionnement, puis une fois par an. Voir [Vidange de l'huile moteur \(page 16\)](#).

## Réglage de la hauteur de coupe

### ⚠ ATTENTION

Pendant le réglage de la hauteur de coupe, vous risquez de toucher la lame en mouvement et de vous blesser gravement.

- Coupez le moteur et attendez l'arrêt de toutes les pièces mobiles.
- Portez des gants pour manipuler le fil Flexiblade ou la barre de coupe.

### ⚠ PRUDENCE

Si le moteur vient de tourner, le silencieux est très chaud et risque de vous brûler gravement. Ne vous approchez pas du silencieux encore chaud.

Choisissez la hauteur de coupe voulue.

1. Tournez le commutateur de carburant en position d'arrêt.
2. Débranchez le fil de la bougie.
3. Inclinez la machine sur le côté gauche.
4. **Enfilez des gants de protection** et retirez le fil Flexiblade/la barre de coupe.
5. Retirez le boulon de fixation.
6. Déplacez les entretoises à la hauteur voulue, puis reposez le fil Flexiblade/la barre de coupe ([Figure 12](#), [Figure 13](#)).

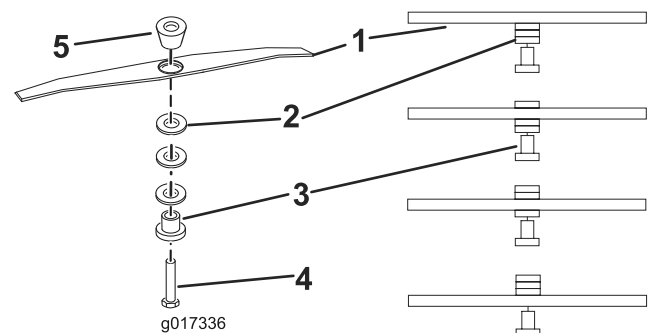


Figure 12

1. Barre de coupe
2. Entretoises
3. Boulon de fixation
4. Boulon

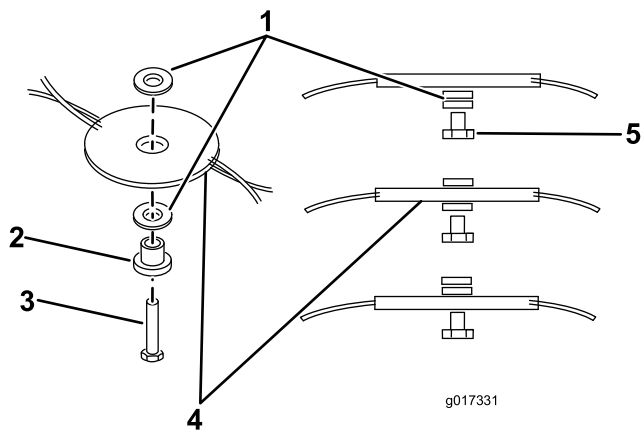


Figure 13

- |                       |                       |
|-----------------------|-----------------------|
| 1. Entretoises        | 4. Fil Flexiblade     |
| 2. Boulon de fixation | 5. Boulon de fixation |
| 3. Boulon             |                       |

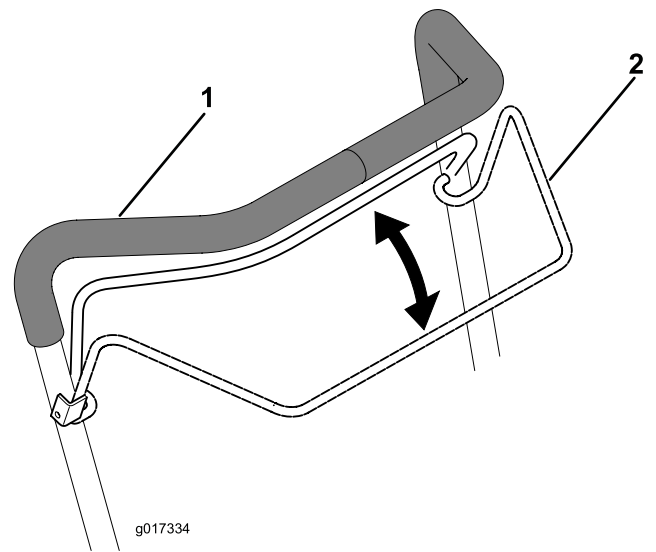


Figure 15

- |           |                                |
|-----------|--------------------------------|
| 1. Guidon | 2. Barre de commande du moteur |
|-----------|--------------------------------|

**Remarque:** La grande entretoise doit être placée directement sous la turbine en permanence.

## Démarrage du moteur

- Placez la commande d'accélérateur en position Starter, en vous assurant que le commutateur de carburant est à la position Marche.

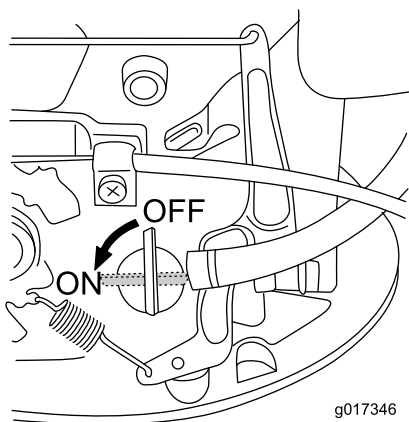


Figure 14

- Maintenez la barre de commande du moteur contre le guidon.

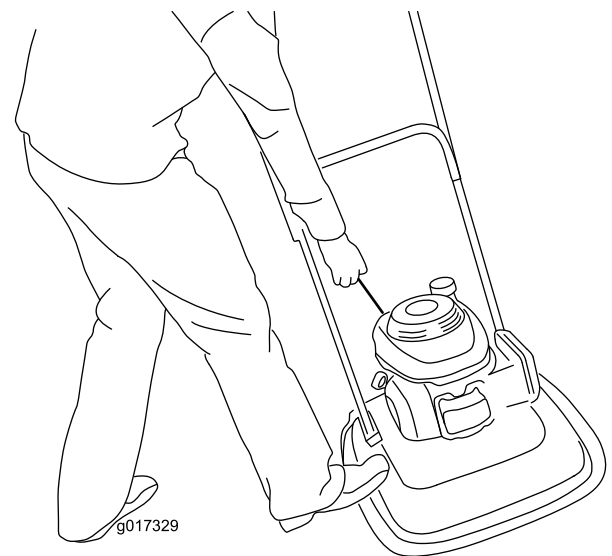


Figure 16

- Tirez sur la poignée du lanceur.

**Remarque:** Si le moteur ne démarre pas après plusieurs tentatives, contactez un concessionnaire-réparateur agréé.

## Réglage du starter

Utilisez l'accélérateur pour régler le starter (Figure 17).

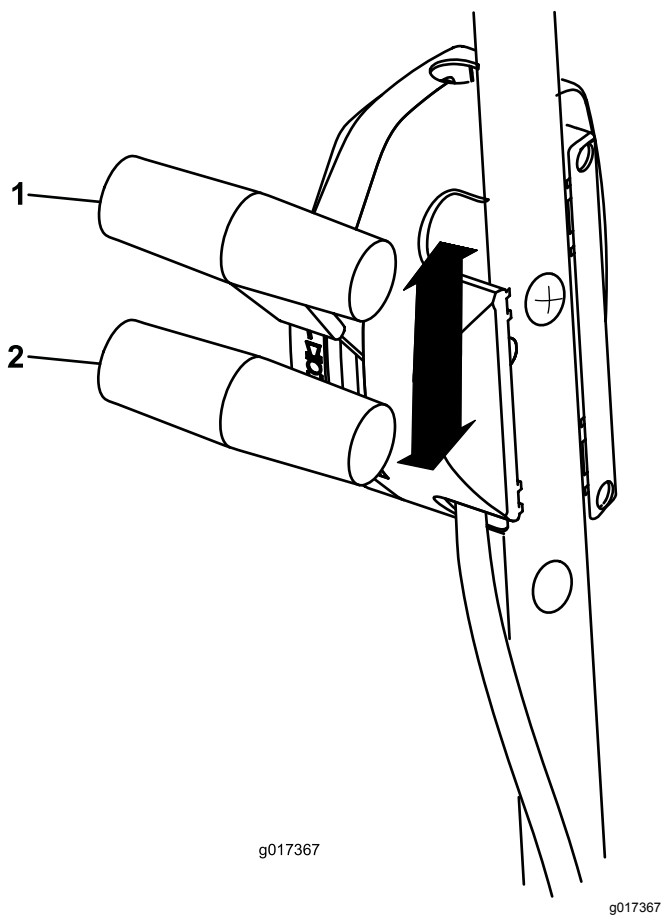


Figure 17

1. Starter en service      2. Starter hors service

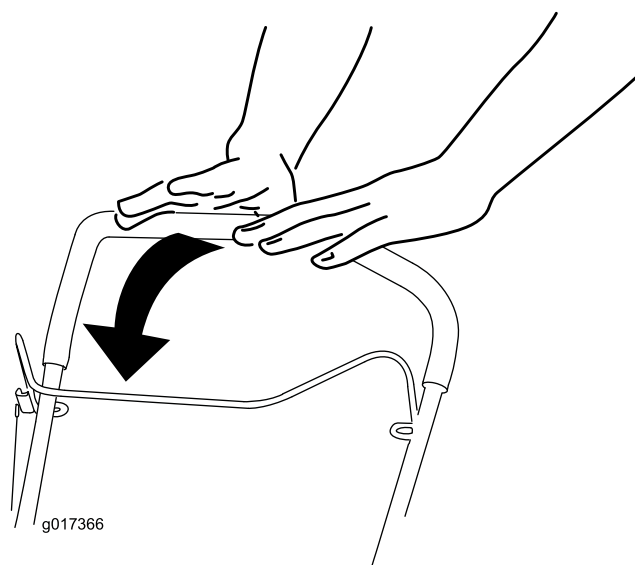


Figure 18

## Conseils d'utilisation

### Conseils de tonte généraux

#### ⚠ ATTENTION

**Le moteur sera endommagé si vous utilisez la machine sur des pentes de plus de 45 degrés en raison du manque de lubrification. Les dommages potentiels peuvent comprendre : soupapes coincées, pistons rayés ou paliers de vilebrequin brûlés.**

- **Avant d'utiliser la machine sur une quelconque pente, étudiez le terrain pour déterminer précisément la pente de travail.**
- **N'utilisez pas la machine sur des pentes de plus de 45 degrés.**
- Débarrassez la zone de travail des branches, pierres, câbles, bâtons et autres débris qui pourraient être ramassés et projetés par la lame.
- Évitez de heurter des obstacles avec la lame. Ne passez jamais intentionnellement sur un objet quel qu'il soit.
- Si la machine a heurté un obstacle ou commence à vibrer, coupez immédiatement le moteur, débranchez la bougie et vérifiez si la machine n'est pas endommagée.
- Pour obtenir des résultats optimaux, remplacez la lame au début de la saison de tonte.
- Remplacez la lame dès que nécessaire par une lame Toro d'origine.

## Arrêt du moteur

**Périodicité des entretiens:** À chaque utilisation ou une fois par jour

Pour arrêter le moteur, relâchez la barre de commande de la lame (Figure 18).

**Important:** Lorsque vous relâchez la barre de commande du moteur, le moteur et la lame doivent s'arrêter en moins de 3 secondes. Si ce n'est pas le cas, cessez immédiatement d'utiliser la machine et adressez-vous à un concessionnaire-réparateur agréé.

## La tonte

- Ne tondez l'herbe que sur un tiers de sa hauteur à chaque fois. N'utilisez pas une hauteur de coupe inférieure à 30 mm (02602/02604) ou 32 mm (02606), sauf si l'herbe est clairsemée ou à la fin de l'automne quand la pousse commence à ralentir. Voir Réglage de la hauteur de coupe.
- Il n'est **pas** recommandé de tondre de l'herbe de plus de 15 cm. L'herbe trop haute risque d'obstruer la machine et de faire caler le moteur.
- Ne tondez que si l'herbe ou les feuilles sont sèches. L'herbe et les feuilles humides ont tendance à s'agglomérer sur la pelouse et peuvent obstruer la machine et faire caler le moteur.

### **⚠ ATTENTION**

**En travaillant sur l'herbe ou les feuilles humides, vous risquez de glisser et de vous blesser gravement si vous touchez la lame en tombant. Ne tondez que si l'herbe est sèche.**

- Alternez la direction de la tonte. Cela permet de disperser les déchets plus uniformément et d'obtenir une fertilisation plus homogène.
- Si l'aspect de la pelouse tondu n'est pas satisfaisant, essayez une ou plusieurs des solutions suivantes :
  - Remplacez la lame/le fil ou faites aiguiser la lame.
  - Tondez en avançant plus lentement.
  - Augmentez la hauteur de coupe.
  - Tondez plus souvent.
  - Empiétez sur les passages précédents pour tondre une largeur de bande réduite.

## Hachage des feuilles

- Après la tonte, 50 % de la pelouse doit être visible sous la couche de feuilles hachées. À cet effet, vous devrez peut-être repasser plusieurs fois sur les feuilles.
- Ralentissez la vitesse de tonte si les feuilles ne sont pas hachées assez menues.

## Entretien

**Remarque:** Les côtés gauche et droit de la machine sont déterminés d'après la position d'utilisation normale.

## Programme d'entretien recommandé

Périodicité d'entretien	Procédure d'entretien
Après les 5 premières heures de fonctionnement	<ul style="list-style-type: none"><li>• Vidangez l'huile moteur.</li></ul>
À chaque utilisation ou une fois par jour	<ul style="list-style-type: none"><li>• Contrôlez le niveau d'huile moteur.</li><li>• Vérifiez que le moteur s'arrête dans les 3 secondes suivant le relâchement de la barre de commande de la lame.</li><li>• Enlevez l'herbe coupée et autres débris accumulés sous la machine.</li></ul>
Toutes les 100 heures	<ul style="list-style-type: none"><li>• Examinez et remplacez la bougie au besoin.</li></ul>
Avant le remisage	<ul style="list-style-type: none"><li>• Vidangez le réservoir de carburant avant le remisage annuel et avant les réparations qui le nécessitent.</li><li>• Nettoyez le système de refroidissement, enlevez les déchets d'herbe, les débris ou les saletés éventuellement agglomérés sur les ailettes de refroidissement du moteur et sur le démarreur. Nettoyez le système plus fréquemment s'il y a beaucoup de saleté ou de poussière.</li></ul>
Une fois par an	<ul style="list-style-type: none"><li>• Remplacez le filtre à air une fois par an ou plus souvent s'il y a beaucoup de poussière.</li><li>• Vidangez l'huile moteur.</li><li>• Remplacez la lame ou faites-la aiguiser (plus souvent si elle s'émousse rapidement).</li></ul>

## Préparation à l'entretien

1. Coupez le moteur et attendez l'arrêt de toutes les pièces mobiles.
2. Débranchez le fil de la bougie (Figure 19) avant de procéder à un quelconque entretien.

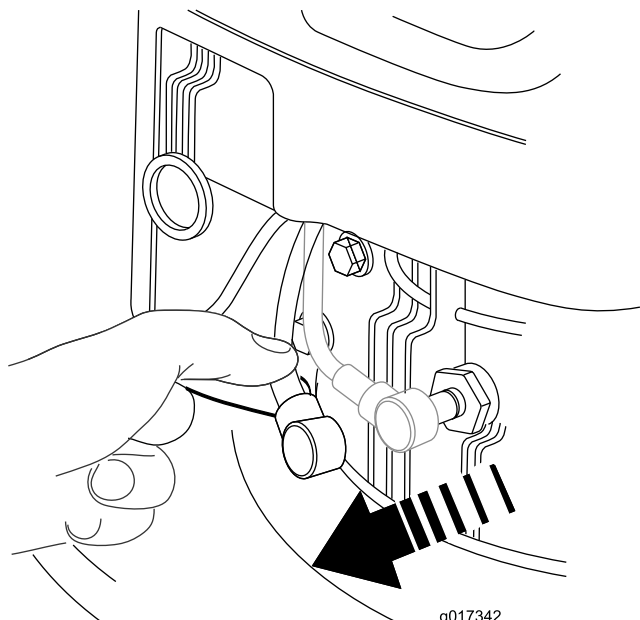


Figure 19

1. Fil de bougie

3. Rebranchez le fil de la bougie une fois l'entretien terminé.

### ⚠ ATTENTION

**Du carburant peut s'échapper lorsque la machine est basculée sur le côté. L'essence est inflammable et explosive, et peut provoquer des blessures.**

**Laissez tourner le moteur jusqu'à ce qu'il s'arrête faute de carburant ou vidangez le reste d'essence avec une pompe manuelle, pas un siphon.**

**Important:** Basculez toujours la machine sur le côté (jauge en bas).

## Remplacement du filtre à air

**Périodicité des entretiens:** Une fois par an

1. Appuyez sur les languettes de verrouillage en haut du couvercle du filtre à air (Figure 20).

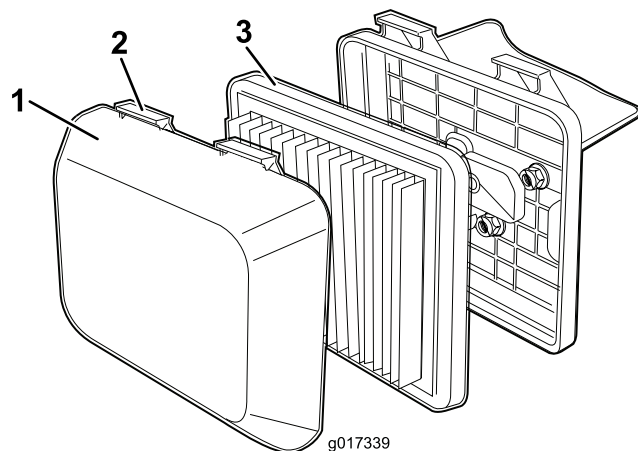


Figure 20

1. Couvercle
2. Languettes de verrouillage
3. Filtre

2. Ouvrez le couvercle.
  3. Retirez le filtre (Figure 20).
  4. Vérifiez l'état du filtre et remplacez-le s'il est endommagé ou excessivement encrassé.
  5. Examinez l'élément en papier.
    - A. Remplacez le filtre s'il est endommagé ou humidifié par de l'huile ou de l'essence.
    - B. Si le filtre est encrassé, tapotez-le à plusieurs reprises sur une surface dure ou soufflez de l'air comprimé à moins de 2,07 bar par le côté du filtre qui est face au moteur.
- Remarque:** Ne brossez pas le filtre pour le débarrasser des impuretés, car cela aura pour effet d'incruster les impuretés dans les fibres.
6. Éliminer la poussière sur le boîtier et le couvercle du filtre à air au moyen d'un chiffon humide. **Ne faites pas pénétrer de poussière dans le conduit d'air.**
  7. Insérez l'élément filtrant dans le filtre à air.
  8. Remettez le couvercle en place.

## Vidange de l'huile moteur

**Périodicité des entretiens:** Après les 5 premières heures de fonctionnement

Une fois par an

1. Vérifiez que le réservoir de carburant est pratiquement ou complètement vide pour éviter toute fuite de carburant quand vous couchez la machine sur le côté.
2. Faites tourner le moteur pendant quelques minutes avant la vidange pour réchauffer l'huile.



**Remarque:** L'huile chaude s'écoule plus facilement et entraîne plus d'impuretés.

3. Débranchez le fil de la bougie. Voir [Préparation de la machine au remisage](#) (page 18).
4. Retirez la jauge.
5. Inclinez la machine sur le côté (jauge en bas) pour vidanger l'huile usagée par le goulot de remplissage.
6. Redressez la machine à la position normale d'utilisation.
7. Versez **lentement** l'huile dans l'orifice de remplissage, patientez 3 minutes puis vérifiez le niveau d'huile sur la jauge en essuyant cette dernière sur un chiffon propre et en l'insérant dans l'orifice, **mais sans visser** le bouchon.

**Remarque:** Remplissage max. : 0,59 l, type : huile minérale multigrade 10W-30 de classe de service API SF, SG, SH, SJ, SL ou supérieure.

**Remarque:** Versez de l'huile dans le carter moteur jusqu'à ce que la jauge indique le niveau correct, comme montré à la (Figure 21). Si vous remplissez excessivement le carter moteur, vidangez l'excédent d'huile comme expliqué à l'opération 5.

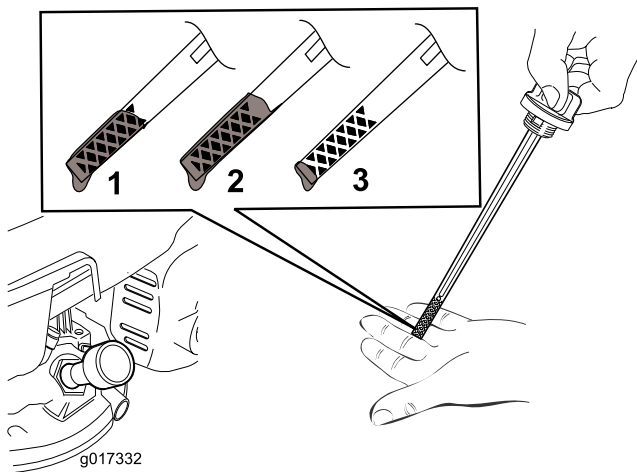


Figure 21

1. Le niveau d'huile est au maximum.
2. Le niveau d'huile est trop élevé – vidangez une partie de l'huile.
3. Le niveau d'huile est trop bas – ajoutez de l'huile dans le carter.

8. Remettez la jauge en place et vissez-la fermement.
9. Débarrassez-vous correctement de l'huile usagée en la déposant dans un centre de recyclage agréé.

## Entretien de la bougie

**Périodicité des entretiens:** Toutes les 100 heures

Contrôlez la bougie toutes les 100 heures de fonctionnement. Utilisez une bougie **Champion RN9YC** ou de type équivalent.

1. Coupez le moteur et attendez l'arrêt de toutes les pièces mobiles.
2. Débranchez le fil de la bougie.
3. Nettoyez la surface autour de la bougie.
4. Retirez la bougie de la culasse.

**Important:** Remplacez la bougie si elle est fissurée, calaminée ou encrassée. Ne nettoyez pas les électrodes, car des particules pourraient tomber dans la culasse et endommager le moteur.

5. Réglez l'écartement des électrodes à 0,76 mm (Figure 22).

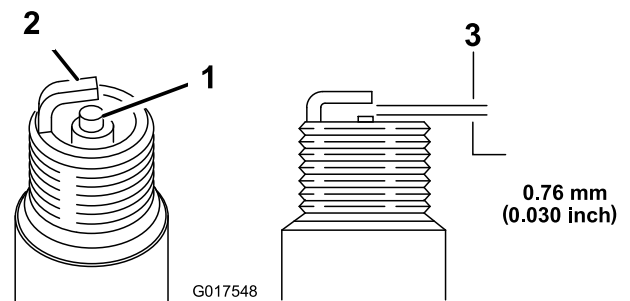


Figure 22

1. Bec isolant d'électrode centrale
2. Électrode latérale
3. Écartement (pas à l'échelle)

6. Posez la bougie et le joint.
7. Serrez la bougie à 20 N·m.
8. Rebranchez le fil de la bougie.

## Remplacement du fil Flexiblade/de la barre de coupe

**Périodicité des entretiens:** Une fois par an

**Important:** Vous aurez besoin d'une clé dynamométrique pour monter la lame correctement. Si vous n'en possédez pas ou si vous ne sentez pas être capable d'effectuer cette procédure, adressez-vous à un concessionnaire-réparateur agréé.

Examinez l'état de la lame chaque fois que le réservoir d'essence est vide. Si la lame est endommagée ou

fêlée, remplacez-la immédiatement. Si une lame est émoussée ou ébréchée, faites-la aiguiser ou remplacez-la.

## ⚠ ATTENTION

La lame est tranchante et vous pouvez vous blesser gravement à son contact.

- Débranchez le fil de la bougie.
  - Portez des gants pour effectuer l'entretien de la lame.
1. Débranchez le fil de la bougie. Voir Préparation à l'entretien.
  2. Basculez la machine sur le côté (filtre à air vers le haut).
  3. Immobilisez la lame avec un morceau de bois.
  4. Retirez la lame (tournez le boulon de fixation dans le sens antihoraire), et mettez toutes les fixations de côté.
  5. Montez la lame neuve (tournez le boulon de fixation dans le sens horaire) ainsi que toutes les fixations.

**Important:** Les extrémités relevées de la lame doivent être dirigées vers la tondeuse.

6. À l'aide d'une clé dynamométrique, serrez le boulon de la lame à 25 N·m.

**Important:** Un boulon vissé à 25 N·m est très serré. Bloquez la lame avec une cale en bois, appuyez de tout votre poids sur le rochet ou la clé, et serrez le boulon solidement. Il est pratiquement impossible de trop serrer ce boulon.

## Nettoyage de la machine

**Périodicité des entretiens:** À chaque utilisation ou une fois par jour

## ⚠ ATTENTION

Des débris peuvent être projetés de sous le carter de la machine.

- Portez une protection oculaire.
  - Restez à la position d'utilisation (derrière le guidon).
  - Ne laissez personne pénétrer dans la zone de travail.
1. Inclinez la machine sur le côté.
  2. À l'aide d'une brosse ou d'air comprimé, éliminez les débris d'herbe et autre sur le la protection d'échappement, le capot supérieur et les surfaces autour du plateau de coupe.

# Remisage

Remisez la machine dans un local frais, propre et sec.

## Préparation de la machine au remisage

## ⚠ ATTENTION

Les vapeurs d'essence sont explosives.

- Ne conservez pas l'essence plus d'un mois.
- Ne remisez pas la machine dans un local fermé où se trouve une flamme nue.
- Laissez refroidir le moteur avant de remiser la machine.

1. Lors du dernier plein de la saison, ajoutez un stabilisateur au carburant selon les instructions du constructeur du moteur.
2. Laissez tourner le moteur de la machine jusqu'à ce qu'il s'arrête faute de carburant.
3. Amorcez et remettez le moteur en marche.
4. Laissez tourner le moteur jusqu'à ce qu'il s'arrête. Le moteur est suffisamment sec lorsqu'il n'y a plus moyen de le faire démarrer.
5. Débranchez le fil de la bougie.
6. Retirez la bougie d'allumage et versez 30 ml d'huile dans l'ouverture laissée par la bougie. Tirez ensuite la poignée du lanceur **lentement** à plusieurs reprises pour bien répartir l'huile à l'intérieur du cylindre et empêcher celui-ci de rouiller pendant le remisage de la machine.
7. Reposez et serrez la bougie à 20 N·m à l'aide d'une clé dynamométrique.
8. Serrez tous les écrous, boulons et vis.

# Dépistage des défauts

Problème	Cause possible	Mesure corrective
Le moteur ne démarre pas.	<ol style="list-style-type: none"> <li>1. Le fil de la bougie n'est pas branché.</li> <li>2. L'évent du bouchon du réservoir de carburant est bouché.</li> <li>3. La bougie est piquée ou encrassée, ou l'écartement des électrodes est incorrect.</li> <li>4. Le réservoir de carburant est vide ou le circuit d'alimentation contient du carburant qui n'est pas frais.</li> </ol>	<ol style="list-style-type: none"> <li>1. Rebranchez le fil de la bougie.</li> <li>2. Nettoyez l'évent ou remplacez le bouchon.</li> <li>3. Contrôlez la bougie et réglez l'écartement des électrodes au besoin. Remplacez la bougie si elle est piquée, encrassée ou fissurée.</li> <li>4. Vidangez le réservoir d'essence et/ou remplissez-le d'essence fraîche. Si le problème persiste, consultez un concessionnaire-réparateur agréé.</li> </ol>
Le moteur démarre difficilement ou perd de la puissance.	<ol style="list-style-type: none"> <li>1. L'évent du bouchon du réservoir de carburant est bouché.</li> <li>2. L'élément filtrant est encrassé ce qui limite le débit d'air.</li> <li>3. Des déchets d'herbe coupée et autres débris sont agglomérés sous le carter de la machine.</li> <li>4. La bougie est piquée ou encrassée, ou l'écartement des électrodes est incorrect.</li> <li>5. Le huile moteur est trop bas, trop haut ou l'huile est trop encrassée.</li> <li>6. Le réservoir de carburant contient du carburant qui n'est pas frais.</li> </ol>	<ol style="list-style-type: none"> <li>1. Nettoyez l'évent ou remplacez le bouchon.</li> <li>2. Nettoyez le préfiltre du filtre à air et/ou remplacez l'élément en papier.</li> <li>3. Nettoyez le dessous du carter de la machine.</li> <li>4. Contrôlez la bougie et réglez l'écartement des électrodes au besoin. Remplacez la bougie si elle est piquée, encrassée ou fissurée.</li> <li>5. Contrôlez le niveau d'huile moteur. Remplacez l'huile si elle est encrassée, faites l'appoint ou vidangez une partie de l'huile jusqu'à obtention du niveau correct (repère maximum) sur la jauge.</li> <li>6. Vidangez le réservoir de carburant et remplissez-le d'essence neuve.</li> </ol>
Le moteur ne tourne pas régulièrement.	<ol style="list-style-type: none"> <li>1. Le fil de la bougie n'est pas branché.</li> <li>2. La bougie est piquée ou encrassée, ou l'écartement des électrodes est incorrect.</li> <li>3. L'élément filtrant est encrassé ce qui limite le débit d'air.</li> </ol>	<ol style="list-style-type: none"> <li>1. Rebranchez le fil de la bougie.</li> <li>2. Contrôlez la bougie et réglez l'écartement des électrodes au besoin. Remplacez la bougie si elle est piquée, encrassée ou fissurée.</li> <li>3. Nettoyez le préfiltre du filtre à air et/ou remplacez l'élément en papier.</li> </ol>
La machine ou le moteur vibre excessivement.	<ol style="list-style-type: none"> <li>1. Des déchets d'herbe coupée et autres débris sont agglomérés sous le carter de la machine.</li> <li>2. Les boulons de fixation du moteur sont desserrés.</li> <li>3. Le boulon de fixation de la lame est desserré.</li> <li>4. La lame est faussée ou déséquilibrée.</li> </ol>	<ol style="list-style-type: none"> <li>1. Nettoyez le dessous du carter de la machine.</li> <li>2. Resserrez les boulons de fixation du moteur.</li> <li>3. Serrez le boulon de fixation de la lame.</li> <li>4. Équilibrez la lame. Remplacez la lame si elle est faussée.</li> </ol>
La tonte n'est pas uniforme.	<ol style="list-style-type: none"> <li>1. Vous tondez en suivant le même parcours chaque fois.</li> <li>2. Des déchets d'herbe coupée et autres débris sont agglomérés sous le carter de la machine.</li> <li>3. La lame est émoussée.</li> </ol>	<ol style="list-style-type: none"> <li>1. Changez le parcours de la tondeuse.</li> <li>2. Nettoyez le dessous du carter de la machine.</li> <li>3. Affûtez et équilibrez la lame.</li> </ol>

**Remarques:**

**Remarques:**

## Déclaration de confidentialité européenne

### Les informations recueillies par Toro

Toro Warranty Company (Toro) respecte votre vie privée. Pour nous permettre de traiter votre réclamation au titre de la garantie et de vous contacter dans l'éventualité d'un rappel de produit, nous vous prions de nous communiquer certains renseignements personnels soit directement soit par l'intermédiaire d'un concessionnaire Toro.

Le système de garantie de Toro est hébergé sur des serveurs situés aux États-Unis où la loi relative à la protection de la vie privée n'offre pas la même protection que dans votre pays.

EN NOUS FOURNISSANT DES RENSEIGNEMENTS PERSONNELS VOUS CONCERNANT, VOUS CONSENTEZ À CE QUE NOUS TRAITIONS VOS RENSEIGNEMENTS PERSONNELS COMME DÉCRIT DANS CET AVIS DE CONFIDENTIALITÉ.

### L'utilisation des informations par Toro

Toro peut utiliser vos renseignements personnels pour traiter vos réclamations au titre de la garantie et vous contacter dans l'éventualité d'un rappel de produit. Toro pourra partager les renseignements personnels que vous lui aurez communiqués avec les filiales, concessionnaires ou autres associés Toro en rapport avec ces activités. Nous n'utiliserons pas les renseignements personnels fournis aux fins de garantie pour des opérations de marketing, et nous ne les communiquerons ni ne les vendrons à aucune autre société pour des opérations de marketing. Nous nous réservons le droit de divulguer des renseignements personnels afin de satisfaire aux lois applicables et aux demandes des autorités concernées, pour assurer l'utilisation correcte de ses systèmes ou votre protection et celle d'autres usagers.

### Conservation de vos renseignements personnels

Nous conserverons vos renseignements personnels uniquement pendant la durée nécessaire pour répondre aux fins pour lesquelles nous les avons collectés ou autres fins légitimes (comme la conformité réglementaire), ou conformément à la loi en vigueur.

### Engagement de Toro relatif à la sécurité de vos renseignements personnels

Nous prenons toutes les précautions raisonnables pour protéger la sécurité de vos renseignements personnels. Nous prenons également les mesures nécessaires pour que vos renseignements personnels restent exacts et à jour.

### Consultation et correction de vos renseignements personnels

Si vous souhaitez vérifier ou corriger vos renseignements personnels, veuillez nous contacter par courriel à [legal@toro.com](mailto:legal@toro.com).

## Liste des distributeurs internationaux

<b>Distributeur :</b>	<b>Pays :</b>	<b>Numéro de téléphone :</b>
Atlantis Su ve Sulama Sisstemleri Lt	Turquie	90 216 344 86 74
Balama Prima Engineering Equip.	Hong Kong	852 2155 2163
B-Ray Corporation	Corée	82 32 551 2076
Casco Sales Company	Porto Rico	787 788 8383
Ceres S.A.	Costa Rica	506 239 1138
CSSC Turf Equipment (pvt) Ltd.	Sri Lanka	94 11 2746100
Cyril Johnston & Co.	Irlande du Nord	44 2890 813 121
Equiver	Mexique	52 55 539 95444
Femco S.A.	Guatemala	502 442 3277
G.Y.K. Company Ltd.	Japon	81 726 325 861
Geomechaniki of Athens	Grèce	30 10 935 0054
Guandong Golden Star	Chine	86 20 876 51338
Hako Ground and Garden	Suède	46 35 10 0000
Hako Ground and Garden	Norvège	47 22 90 7760
Hayter Limited (U.K.)	Royaume-Uni	44 1279 723 444
Hydroturf Int. Co Dubai	Émirats Arabes Unis	97 14 347 9479
Hydroturf Egypt LLC	Egypte	202 519 4308
Ibea S.P.A.	Italie	39 0331 853611
Irrimac	Portugal	351 21 238 8260
Irrigation Products Int'l Pvt Ltd.	Inde	86 22 83960789
Jean Heybroek b.v.	Pays-Bas	31 30 639 4611
Maquiver S.A.	Colombie	57 1 236 4079
Maruyama Mfg. Co. Inc.	Japon	81 3 3252 2285
Metra Kft	Hongrie	36 1 326 3880
Mountfield a.s.	République tchèque	420 255 704 220
Munditol S.A.	Argentine	54 11 4 821 9999
Oslinger Turf Equipment SA	Équateur	593 4 239 6970
Oy Hako Ground and Garden Ab	Finlande	358 987 00733
Parkland Products Ltd.	Nouvelle-Zélande	64 3 34 93760
Prochaska & Cie	Autriche	43 1 278 5100
RT Cohen 2004 Ltd.	Israël	972 986 17979
Riversa	Espagne	34 9 52 83 7500
Sc Svend Carlsen A/S	Danemark	45 66 109 200
Solvvert S.A.S.	France	33 1 30 81 77 00
Spyros Stavrinides Limited	Chypre	357 22 434131
Surge Systems India Limited	Inde	91 1 292299901
T-Markt Logistics Ltd.	Hongrie	36 26 525 500
Toro Australia	Australie	61 3 9580 7355
Toro Europe NV	Belgique	32 14 562 960



## La garantie intégrale Toro

### Garantie limitée

#### Conditions et produits couverts

The Toro® Company et sa filiale, Toro Warranty Company, en vertu de l'accord passé entre elles, certifient conjointement que votre produit commercial Toro (« Produit ») ne présente aucun défaut de matériau ni vice de fabrication pendant une période de deux ans ou 1500 heures de service\*, la première échéance prévalant. Cette garantie s'applique à tous les produits à l'exception des Aérateurs (veuillez-vous reporter aux déclarations de garantie séparées de ces produits). Dans l'éventualité d'un problème couvert par la garantie, nous nous engageons à réparer le Produit gratuitement, frais de diagnostic, pièces, main-d'œuvre et transport compris. La période de garantie commence à la date de réception du Produit par l'acheteur d'origine.

\* Produit équipé d'un compteur horaire.

#### Comment faire intervenir la garantie

Il est de votre responsabilité de signaler le plus tôt possible à votre Distributeur de produits commerciaux ou au Concessionnaire de produits commerciaux agréé qui vous a vendu le Produit, toute condition couverte par la garantie. Pour obtenir l'adresse d'un Distributeur de produits commerciaux ou d'un Concessionnaire agréé, ou pour tout renseignement concernant vos droits et responsabilités vis-à-vis de la garantie, veuillez nous contacter à l'adresse suivante :

Commercial Products Service Department  
Toro Warranty Company  
8111 Lyndale Avenue South  
Bloomington, MN 55420-1196, États-Unis  
Courriel : commercial.warranty@toro.com

#### Responsabilités du propriétaire

En tant que propriétaire du Produit, vous êtes responsable des entretiens et réglages mentionnés dans le Manuel de l'utilisateur. Ne pas effectuer les entretiens et réglages requis peut constituer un motif de rejet d'une réclamation au titre de la garantie.

#### Ce que la garantie ne couvre pas

Les défaillances ou anomalies de fonctionnement survenant au cours de la période de garantie ne sont pas toutes dues à des défauts de matériaux ou des vices de fabrication. Cette garantie ne couvre pas :

- Les défaillances du produit dues à l'utilisation de pièces qui ne sont pas d'origine ou au montage et à l'utilisation d'accessoires ajoutés ou modifiés d'une autre marque. Une garantie séparée peut être fournie par le fabricant de ces accessoires.
- Les défaillances du Produit dues au non respect du programme d'entretien et/ou des réglages recommandés. Les réclamations au titre de la garantie pourront être refusées si vous ne respectez pas le programme d'entretien recommandé pour votre produit Toro et énoncé dans le *Manuel de l'utilisateur*.
- Les défaillances du produit dues à une utilisation abusive, négligente ou dangereuse.
- Les pièces sujettes à l'usure pendant l'utilisation, sauf si elles s'avèrent défectueuses. Par exemple, les pièces consommées ou usées durant le fonctionnement normal du Produit, notamment mais pas exclusivement les plaquettes et garnitures de freins, garnitures d'embrayage, lames, cylindres, contre-lames, louchets, roues pivotantes, pneus, filtres, courroies, et certains composants des pulvérisateurs, notamment membranes, buses et clapets antiretour, etc.

- Les défaillances dues à une influence extérieure. Les éléments constituant une influence extérieure comprennent, sans y être limités, les conditions atmosphériques, les pratiques de remisage, la contamination, l'utilisation de liquides de refroidissement, lubrifiants, additifs, engrais, eau ou produits chimiques, etc. non agréés.
- Les bruits, vibrations, usure et détérioration normaux.
- L'usure normale comprend, mais pas exclusivement, les dommages des sièges dus à l'usure ou l'abrasion, l'usure des surfaces peintes, les autocollants ou vitres rayés, etc.

#### Pièces

Les pièces à remplacer dans le cadre de l'entretien courant seront couvertes par la garantie jusqu'à la date du premier remplacement prévu. Les pièces remplacées au titre de cette garantie bénéficient de la durée de garantie du produit d'origine et deviennent la propriété de Toro. Toro se réserve le droit de prendre la décision finale concernant la réparation ou le remplacement de pièces ou ensembles existants. Toro se réserve le droit d'utiliser des pièces remises à neuf pour les réparations couvertes par la garantie.

#### Note concernant la garantie des batteries à décharge complète :

Les batteries à décharge complète disposent d'un nombre de kilowatt-heures spécifique à fournir au cours de leur vie. Les techniques d'utilisation, de recharge et d'entretien peuvent contribuer à augmenter ou réduire la vie totale des batteries. À mesure que les batteries de ce produit sont consommées, la proportion de travail utile qu'elles offrent entre chaque recharge diminue lentement jusqu'à leur épuisement complet. Le remplacement de batteries usées, suite à une consommation normale, est la responsabilité du propriétaire du produit. Le remplacement des batteries, aux frais du propriétaire, peut être nécessaire au cours de la période de garantie normale du produit.

#### Entretien aux frais du propriétaire

La mise au point du moteur, le graissage, le nettoyage et le polissage, le remplacement des filtres, du liquide de refroidissement et les Entretiens recommandés font partie des services normaux requis par les produits Toro qui sont aux frais du propriétaire.

#### Conditions générales

La réparation par un distributeur ou un concessionnaire Toro agréé est le seul dédommagement auquel cette garantie donne droit.

**The Toro Company et Toro Warranty Company déclinent toute responsabilité en cas de dommages secondaires ou indirects liés à l'utilisation des produits Toro couverts par cette garantie, notamment quant aux coûts et dépenses encourus pour se procurer un équipement ou un service de substitution durant une période raisonnable pour cause de défaillance ou d'indisponibilité en attendant la réparation sous garantie. Il n'existe aucune autre garantie expresse, à part la garantie spéciale du système antipollution, le cas échéant.**

Toutes les garanties implicites de qualité marchande et d'aptitude à l'emploi sont limitées à la durée de la garantie expresse. L'exclusion de la garantie des dommages secondaires ou indirects, ou les restrictions concernant la durée de la garantie implicite, ne sont pas autorisées dans certains états et peuvent donc ne pas s'appliquer dans votre cas.

Cette garantie vous accorde des droits spécifiques, auxquels peuvent s'ajouter d'autres droits qui varient selon les états.

#### Pays autres que les États-Unis et le Canada

Les clients doivent demander à leur distributeur (concessionnaire) Toro la police de garantie applicable dans leur pays, région ou état. Si, pour une raison quelconque, vous n'êtes pas satisfait des services de votre distributeur, ou si vous avez du mal à vous procurer des renseignements sur la garantie, adressez-vous à l'importateur Toro. En dernier recours, vous pouvez nous contacter à Toro Warranty Company.