



# Kit réservoir hydraulique

Groupe de déplacement Greensmaster® série 3300 ou 3400  
TriFlex®

N° de modèle 136-8544

N° de modèle 136-8546

## Instructions de montage

### ⚠ ATTENTION

#### CALIFORNIE

#### Proposition 65 - Avertissement

Ce produit contient une ou des substances chimiques considérées par l'état de Californie comme capables de provoquer des cancers, des anomalies congénitales ou d'autres troubles de la reproduction.

## Montage

# 1

### Préparation de la machine

Aucune pièce requise

#### Procédure

1. Garez la machine sur un sol plat et horizontal.
2. Serrez le frein de stationnement.
3. Coupez le moteur et enlevez la clé de contact.
4. Débranchez la batterie ; voir le *Manuel de l'utilisateur* de la machine.

# 2

### Dépose du plateau de montage du réservoir

Aucune pièce requise

#### Procédure

### ⚠ ATTENTION

Les fuites de liquide hydraulique sous pression peuvent transpercer la peau et causer des blessures graves.

- Vérifiez l'état des flexibles et conduites hydrauliques, ainsi que le serrage de tous les raccords et branchements avant de mettre le système hydraulique sous pression.
- N'approchez pas les mains ni aucune autre partie du corps des fuites en trou d'épingle ou des gicleurs d'où sort du liquide hydraulique sous haute pression.
- Utilisez un morceau de papier ou de carton pour détecter les fuites.
- Évacuez avec précaution toute la pression du système hydraulique avant toute intervention sur le système.
- Consultez immédiatement un médecin si du liquide est injecté sous la peau.



## **⚠ DANGER**

Dans certaines circonstances, le carburant est extrêmement inflammable et hautement explosif. Un incendie ou une explosion causé(e) par du carburant peut vous brûler, ainsi que les personnes se tenant à proximité, et causer des dommages matériels.

- Faites le plein des réservoirs de carburant à l'extérieur, dans un endroit bien dégagé, lorsque le moteur est froid. Essuyez tout carburant répandu.
- Ne faites jamais le plein des réservoirs de carburant à l'intérieur d'une remorque fermée.
- Ne fumez jamais en manipulant du carburant et tenez-vous à l'écart des flammes nues ou sources d'étincelles qui pourraient enflammer les vapeurs de carburant.
- Conservez le carburant dans un récipient homologué et hors de la portée des enfants. N'achetez et ne stockez jamais plus que la quantité de carburant consommée en un mois.
- N'utilisez pas la machine si elle n'est pas équipée du système d'échappement complet et en bon état de marche.

## **⚠ DANGER**

Dans certaines circonstances, de l'électricité statique peut se former lors du remplissage, produire une étincelle et enflammer les vapeurs de carburant. Un incendie ou une explosion causé(e) par du carburant peut vous brûler, ainsi que les personnes se tenant à proximité, et causer des dommages matériels.

- Posez toujours les bidons de carburant sur le sol, à l'écart du véhicule, avant de les remplir.
- Ne remplissez pas de bidons de carburant à l'intérieur d'un véhicule ou sur le plateau d'un camion ou d'une remorque, car la moquette intérieure ou le revêtement en matière plastique de la caisse risque d'isoler le bidon et de freiner l'élimination de l'électricité statique éventuellement produite.
- Dans la mesure du possible, descendez la machine du véhicule ou de la remorque et posez-la à terre avant de remplir le réservoir de carburant.
- Si ce n'est pas possible, laissez la machine dans le véhicule ou sur la remorque, mais remplissez le réservoir à l'aide d'un bidon, et non directement à la pompe.
- En cas de remplissage à la pompe, maintenez le pistolet en contact avec le bord du réservoir ou du bidon jusqu'à la fin du remplissage.

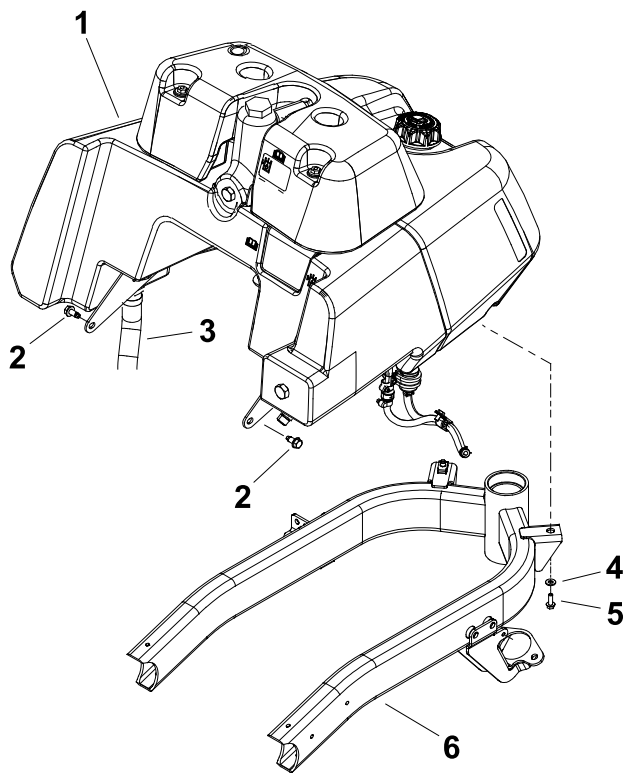
## **⚠ ATTENTION**

Le carburant est toxique et même mortel en cas d'ingestion. L'exposition prolongée aux vapeurs de carburant peut causer des blessures et des maladies graves.

- Évitez de respirer les vapeurs de carburant de façon prolongée.
- N'approchez pas le visage du pistolet ou de l'ouverture du réservoir de carburant.
- N'approchez pas le carburant des yeux et de la peau.

Consultez les figures suivantes pour effectuer cette procédure :

- Greensmaster 3300 ou 3320 : [Figure 1](#)
- Greensmaster 3400 ou 3420 : [Figure 2](#)

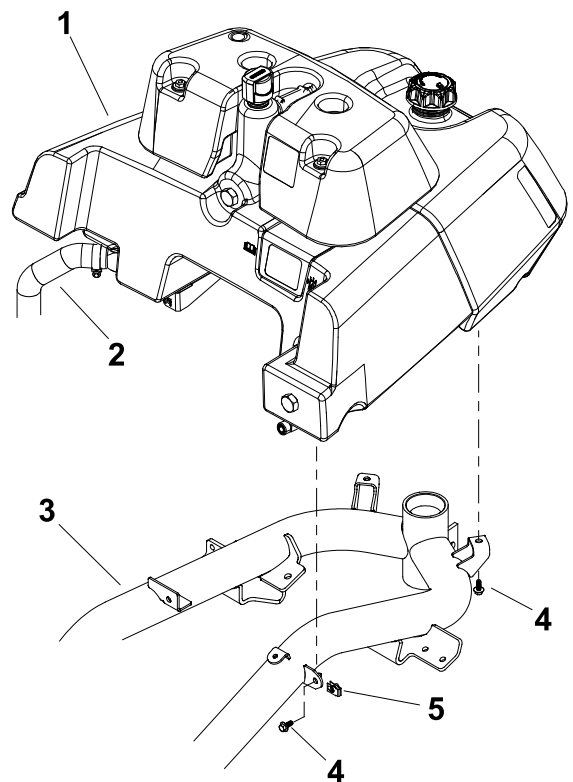


g224274

**Figure 1**

Plateau de montage du réservoir – Greensmaster  
3300/3320

- |   |                       |
|---|-----------------------|
| 1. Plateau de montage du réservoir              | 4. Rondelle plate (2) |
| 2. Vis à embase (2)                             | 5. Vis à embase (2)   |
| 3. Flexible d'aspiration (à pompe à engrenages) | 6. Cadre              |



g224273

**Figure 2**

Plateau de montage du réservoir – Greensmaster  
3400/3420

- |   |                     |
|---|---------------------|
| 1. Plateau de montage du réservoir              | 4. Vis à embase (4) |
| 2. Flexible d'aspiration (à pompe à engrenages) | 5. Clip (2)         |
| 3. Cadre  |                     |

1. Vidangez complètement le réservoir de liquide hydraulique dans un récipient adapté à l'aide du flexible d'aspiration de la pompe à engrenages.
2. Étiquetez les flexibles du réservoir hydraulique pour faciliter la repose. Nettoyez soigneusement les extrémités des flexibles hydrauliques avant de les débrancher des raccords du réservoir.
3. Déposez les flexibles et les joints toriques des raccords du réservoir hydraulique. Vidangez les flexibles dans un récipient approprié. Obturez avec des capuchons ou des bouchons propres les flexibles et raccords débranchés pour prévenir toute contamination.
4. Effectuez la procédure suivante pour vidanger le réservoir de carburant :
  - A. Fermez le robinet d'arrivée de carburant sous le réservoir de carburant ; voir le *Manuel de l'utilisateur* de la machine.
  - B. Débranchez le flexible d'arrivée de carburant au niveau du filtre à carburant et vidangez dans un récipient approprié le carburant restant dans le filtre et le flexible.

- C. Placez l'extrémité du flexible dans un récipient approprié pour vidanger le réservoir.
  - D. Ouvrez le robinet d'arrivée de carburant pour vidanger le réservoir, puis refermez le robinet.
5. Débranchez les flexibles qui relient encore le réservoir de carburant au système d'alimentation.
  6. Si la machine est équipée d'un réservoir de détecteur de fuites, débranchez les connecteurs du faisceau de câblage de la machine du capteur de niveau d'huile et de la bobine d'électrovanne.

**Remarque:** Pour savoir où se trouve le capteur de niveau d'huile et la bobine d'électrovanne, voir la [Figure 3](#) sous [Dépose du réservoir du détecteur de fuites \(page 5\)](#).

7. Retirez les 4 vis à embase qui fixent le plateau de montage du réservoir au cadre de la machine.
8. Avec l'aide d'une autre personne, soulevez le plateau de montage du réservoir pour le déposer du cadre de la machine.

# 3

## Dépose du réservoir hydraulique

### Aucune pièce requise

- Si la machine est équipée d'un réservoir de détecteur de fuites, reportez-vous aux procédures qui suivent dans cette section :
  1. [Dépose du réservoir du détecteur de fuites \(page 5\)](#)
  2. [Dépose du réservoir de carburant \(page 8\)](#)
  3. [Dépose de l'électrovanne du détecteur de fuites \(page 9\)](#)
  4. [Dépose du réservoir hydraulique existant \(page 9\)](#)
- Si la machine est équipée d'un capot de réservoir hydraulique, reportez-vous aux procédures qui suivent dans cette section :
  1. [Dépose du capot du réservoir hydraulique \(page 7\)](#)
  2. [Dépose du réservoir de carburant \(page 8\)](#)
  3. [Dépose du réservoir hydraulique existant \(page 9\)](#)

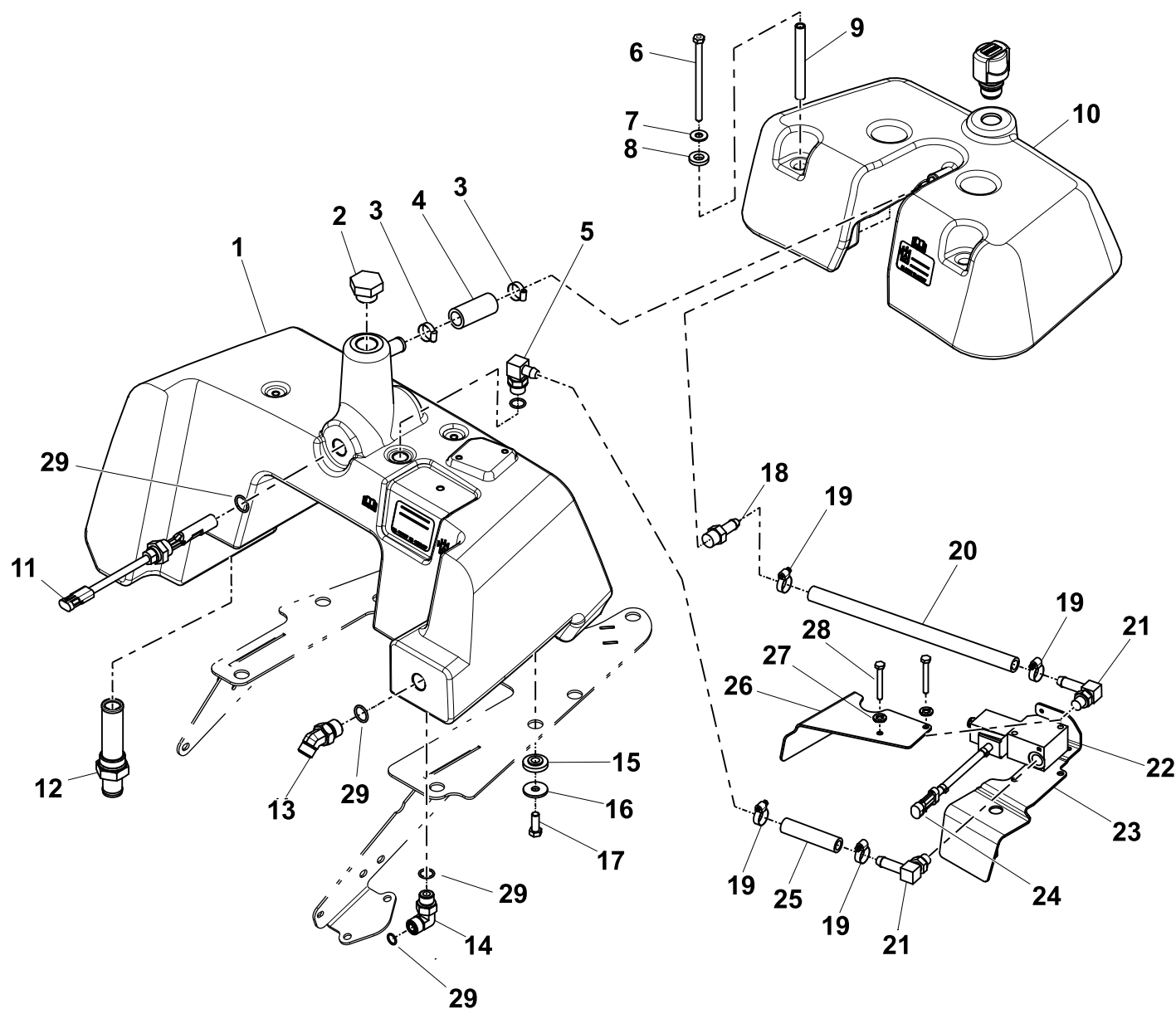
# Dépose du réservoir du détecteur de fuites

## Machines équipées d'un réservoir de détecteur de fuites

Voir la [Figure 3](#) pour cette procédure.

1. Retirez les 4 vis d'assemblage, rondelles plates, rondelles en néoprène et entretoises qui fixent le réservoir du détecteur de fuites au réservoir hydraulique.
2. Nettoyez soigneusement le raccord du flexible de trop-plein et le raccord cannelé du réservoir hydraulique. Desserrez le collier et débranchez le flexible de trop-plein du raccord cannelé du réservoir.
3. Soulevez légèrement le réservoir du détecteur de fuites et nettoyez le point de raccordement du flexible au niveau du raccord à 90° de l'électrovanne. Desserrez le collier et débranchez le flexible du raccord à 90° de l'électrovanne.
4. Déposez le réservoir du détecteur de fuites de la machine.
5. Nettoyez le réservoir et les composants du réservoir avec un solvant propre.

**Remarque:** Vérifiez si le réservoir présente des fuites, des fissures ou est autrement endommagé.



**Figure 3**

Vue d'ensemble du système du réservoir hydraulique – avec réservoir de détecteur de fuites

- |                                      |                                     |                                  |
|--------------------------------------|-------------------------------------|----------------------------------|
| 1. Réservoir de liquide hydraulique  | 11. Capteur de niveau d'huile       | 21. Raccord à 90° d'électrovanne |
| 2. Bouchon                           | 12. Crépine                         | 22. Électrovanne                 |
| 3. Collier de serrage                | 13. Raccord hydraulique à 45°       | 23. Protection                   |
| 4. Flexible de trop-plein            | 14. Raccord hydraulique coudé à 90° | 24. Connecteur d'électrovanne    |
| 5. Raccord hydraulique à 90°         | 15. Bague à embase                  | 25. Flexible de réservoir        |
| 6. Vis d'assemblage                  | 16. Rondelle plate                  | 26. Support de protection        |
| 7. Rondelle plate                    | 17. Vis d'assemblage                | 27. Rondelle frein               |
| 8. Rondelle en néoprène              | 18. Raccord cannelé droit           | 28. Vis d'assemblage             |
| 9. Entretoise                        | 19. Collier de serrage              | 29. Joint torique                |
| 10. Réservoir du détecteur de fuites | 20. Flexible de vanne               |                                  |

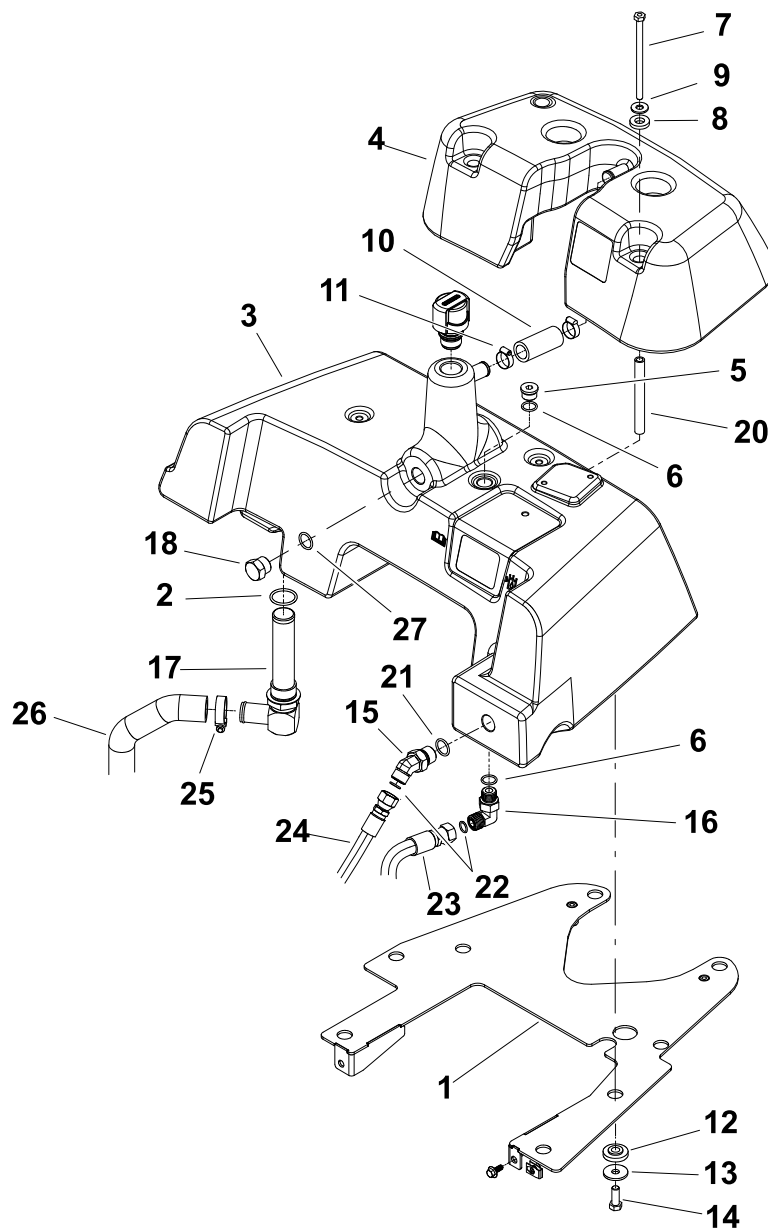
g224431

# Dépose du capot du réservoir hydraulique

## Machines équipées d'un capot de réservoir de détecteur de fuites

Voir la [Figure 4](#) pour cette procédure.

1. Retirez les 4 vis d'assemblage, rondelles plates, rondelles en néoprène et entretoises qui fixent le capot au réservoir hydraulique.
2. Desserrez le collier qui maintient le flexible de trop-plein sur le raccord cannelé du réservoir hydraulique, et débranchez le flexible du raccord.
3. Déposez le capot du réservoir du plateau de montage du réservoir.



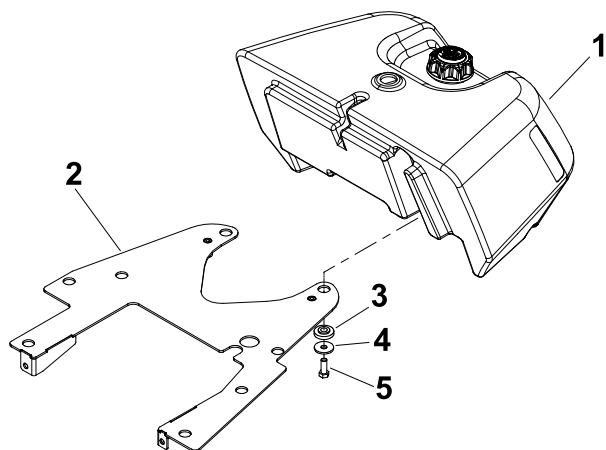
**Figure 4**

Vue d'ensemble du système du réservoir hydraulique – avec capot de réservoir

- |                                     |                            |                                     |                           |
|-------------------------------------|----------------------------|-------------------------------------|---------------------------|
| 1. Plateau de montage du réservoir  | 8. Rondelle en néoprène    | 15. Raccord hydraulique à 45°       | 22. Joint torique         |
| 2. Joint torique                    | 9. Rondelle plate          | 16. Raccord hydraulique coudé à 90° | 23. Flexible hydraulique  |
| 3. Réservoir de liquide hydraulique | 10. Flexible de trop-plein | 17. Crépine                         | 24. Flexible hydraulique  |
| 4. Capot du réservoir               | 11. Collier de serrage     | 18. Obturateur                      | 25. Collier de serrage    |
| 5. Bouchon                          | 12. Bague à embase         | 19. Reniflard                       | 26. Flexible d'aspiration |
| 6. Joint torique                    | 13. Rondelle plate         | 20. Entretoise                      |                           |
| 7. Vis d'assemblage                 | 14. Vis d'assemblage       | 21. Joint torique                   |                           |

## Dépose du réservoir de carburant

1. Retirez les 4 vis d'assemblage, rondelles plates et bagues à embase qui fixent le réservoir de carburant au plateau de montage (Figure 5).



**Figure 5**

g224443

- |                                    |                     |
|------------------------------------|---------------------|
| 1. Réservoir de carburant          | 4. Rondelle plate   |
| 2. Plateau de montage du réservoir | 5. Vis d'assemblage |
| 3. Bague à embase                  |                     |

2. Déposez le réservoir de carburant du plateau de montage.

## Dépose de l'électrovanne du détecteur de fuites

### Machines équipées d'un réservoir de détecteur de fuites

Voir la [Figure 3](#) pour cette procédure.

1. Déposez le raccord à 90° du réservoir hydraulique. Notez l'orientation du raccord pour faciliter la repose.
2. Retirez les 2 vis d'assemblage et rondelles frein qui fixent l'électrovanne au réservoir hydraulique.
3. Déposez l'électrovanne, le support de protection et le capot du réservoir hydraulique.

## Dépose du réservoir hydraulique existant

Voir la [Figure 3](#) ou la [Figure 4](#) pour cette procédure.

1. Retirez les 4 vis d'assemblage, rondelles plates et bagues à embase qui fixent le réservoir hydraulique au plateau de montage.
2. Déposez le réservoir hydraulique existant du plateau de montage.
3. Si la machine est équipée d'un réservoir de détecteur de fuites, déposez le capteur de niveau d'huile du réservoir hydraulique. Déposez et mettez au rebut le joint torique du capteur.

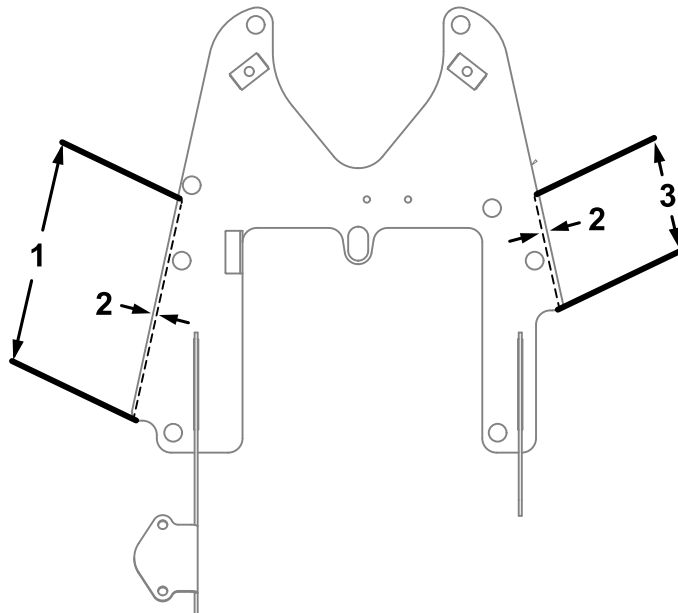
# 4

## Coupe et pose du plateau de montage

Aucune pièce requise

### Procédure

1. Coupez 2,3 mm de chaque côté du plateau de montage.
  - Pour les Greensmaster 3300 ou 3320, voir la [Figure 6](#).
  - Pour les Greensmaster 3400 ou 3420, voir la [Figure 7](#).
2. Utilisez les vis à embase que vous avez retirées sous [2 Dépose du plateau de montage du réservoir \(page 1\)](#) pour fixer le plateau de montage au cadre de la machine.



g224252

**Figure 6**

Plateau de montage – Greensmaster 3300/3320

- |            |          |
|------------|----------|
| 1. 25,7 cm | 3. 14 cm |
| 2. 2,3 mm  |          |

## Pose du réservoir hydraulique

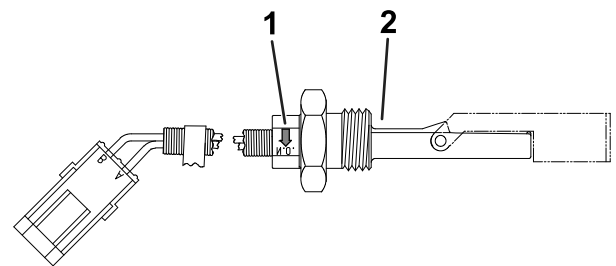
Voir la [Figure 3](#) ou la [Figure 4](#) pour cette procédure.

1. Retirez les capuchons et bouchons des flexibles hydrauliques et des raccords du réservoir qui sont débranchés.
2. Lubrifiez et posez des joints toriques neufs sur tous les raccords déposés. Insérez les raccords hydrauliques dans les ouvertures du réservoir.

**Remarque:** Utilisez les étiquettes créées lors de la dépose pour raccorder correctement les conduites hydrauliques aux raccords du réservoir.

- Serrez le raccord hydraulique à 45° à un couple de 23 à 28 N·m.
- Serrez le raccord hydraulique coudé à 90° à un couple de 41 à 51 N·m.
- Serrez la crépine à un couple de 95 à 108 N·m.

3. Si la machine possède un réservoir de détecteur de fuites équipé, posez le capteur de niveau d'huile dans le réservoir, en prenant soin d'orienter la flèche vers le bas ([Figure 8](#)). Serrez l'écrou du capteur à un couple de 12,5 à 15,8 N·m.



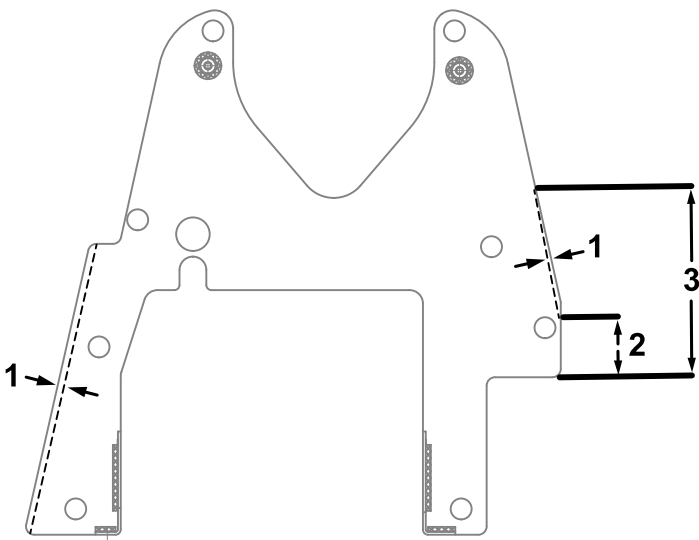
**Figure 8**

1. Flèche sur le capteur
2. Capteur de niveau d'huile

4. Placez le réservoir hydraulique sur le plateau de montage.
5. Appliquez du composé antigrippant sur les filets des 4 vis d'assemblage.
6. Fixez le réservoir hydraulique au plateau de montage avec 4 vis d'assemblage, rondelles plates et bagues à embase.
7. Serrez les vis d'assemblage à un couple de 3 à 6 N·m.

## Pose du réservoir de carburant

1. Fixer le réservoir de carburant au plateau de montage avec les vis d'assemblage, rondelles plates et bagues à embase retirées



**Figure 7**

Plateau de montage – Greensmaster 3400/3420

1. 2,3 mm
2. 5,1 cm
3. 16,5 cm

**5**

## Pose du réservoir hydraulique

**Pièces nécessaires pour cette opération:**

1	Réservoir de liquide hydraulique
1	Jauge de niveau

- Si la machine est équipée d'un réservoir de détecteur de fuites, reportez-vous aux procédures qui suivent dans cette section :
  1. [Pose du réservoir hydraulique \(page 10\)](#)
  2. [Pose du réservoir de carburant \(page 10\)](#)
  3. [Pose de l'électrovanne du détecteur de fuites \(page 11\)](#)
  4. [Montage du réservoir du détecteur de fuites \(page 11\)](#)
- Si la machine est équipée d'un capot de réservoir hydraulique, reportez-vous aux procédures qui suivent dans cette section :
  1. [Pose du réservoir hydraulique \(page 10\)](#)
  2. [Pose du réservoir de carburant \(page 10\)](#)
  3. [Repose du capot du réservoir hydraulique \(page 11\)](#)

précédemment ; voir la [Figure 5](#) sous [Dépose du réservoir de carburant \(page 8\)](#).

2. Rebranchez et fixez tous les flexibles de carburant.

## Pose de l'électrovanne du détecteur de fuites

### Machines équipées d'un réservoir de détecteur de fuites

Voir la [Figure 3](#) sous [Dépose du réservoir du détecteur de fuites \(page 5\)](#) cette procédure.

1. Appliquez du composé antigrippant sur les filets à l'extrémité des 2 vis d'assemblage pour fixer l'électrovanne au réservoir hydraulique.
2. Placez le capot, l'électrovanne et le support de protection sur le réservoir hydraulique. Orientez l'électrovanne de telle sorte que la bobine soit plus proche de l'avant du réservoir.
3. Fixez l'électrovanne au réservoir hydraulique avec 2 vis d'assemblage et rondelles frein. Serrez les vis d'assemblage à un couple de 3 à 7 N·m.
4. Reposez le raccord à 90° sur le réservoir hydraulique.
5. Serrez le raccord hydraulique à un couple de 23 à 28 N·m.

## Montage du réservoir du détecteur de fuites

### Machines équipées d'un réservoir de détecteur de fuites

1. Raccordez et fixez le flexible de la vanne au raccord cannelé droit avec un collier.
2. Placez le réservoir du détecteur de fuites sur le réservoir hydraulique et branchez le flexible au raccord à 90° de l'électrovanne. Fixez le flexible au raccord au moyen d'un collier.
3. Branchez le flexible de trop-plein au raccord cannelé du réservoir du détecteur de fuites et fixez-le avec un collier.
4. Appliquez un lubrifiant antigrippant sur les filets au bout des 4 vis qui fixent le réservoir du détecteur de fuites au réservoir hydraulique.

**Important:** Ne serrez pas excessivement les vis lorsque vous fixez le réservoir du détecteur de fuites au réservoir hydraulique. Vous pourriez endommager les filets.

5. Fixez le réservoir du détecteur de fuites au réservoir hydraulique à l'aide de 4 vis,

entretoises, rondelles au néoprène et rondelles plates.

6. Serrez les vis à un couple de 3 à 6 N·m.
7. Coupez la jauge au niveau du repère indiqué, à 9,5 cm, comme montré à la [Figure 9](#), puis insérez la jauge dans l'ouverture du réservoir du détecteur de fuites.

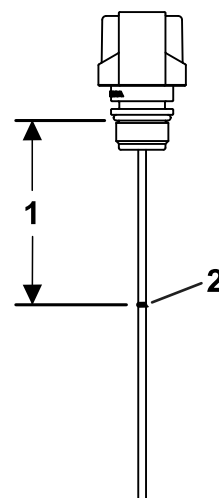


Figure 9

g224251

1. 9,5 cm

2. Couper la jauge ici

## Repose du capot du réservoir hydraulique

### Machines équipées d'un capot de réservoir de détecteur de fuites

Voir la [Figure 4](#) sous [Dépose du capot du réservoir hydraulique \(page 7\)](#) cette procédure.

1. Placez le capot sur le haut du réservoir hydraulique.
2. Branchez le flexible de trop-plein au raccord cannelé du réservoir hydraulique et fixez-le avec un collier.
3. Appliquez du composé antigrippant sur les filets des 4 vis d'assemblage. Fixez le capot sur le réservoir hydraulique à l'aide de 4 vis d'assemblage, entretoises, rondelles plates et rondelles en néoprène.
4. Serrez les vis à un couple de 3 à 6 N·m.
5. Placez la jauge de niveau neuve dans l'ouverture du réservoir hydraulique.

# 6

## Dernières opérations d'installation

Aucune pièce requise

### Procédure

1. Ouvrez le robinet d'arrivée de carburant sur le réservoir de carburant.
2. Remplissez le réservoir de carburant ; voir le *Manuel de l'utilisateur* de la machine.
3. Remplissez le réservoir hydraulique ; voir le *Manuel de l'utilisateur* de la machine.
4. Si la machine possède un réservoir de détecteur de fuites équipé :
  - A. Branchez le connecteur du capteur de niveau d'huile au faisceau de câblage de la machine.
  - B. Assurez-vous que le système de détection de fuites fonctionne correctement ; voir le *Manuel de l'utilisateur* de la machine.
5. Branchez la batterie ; voir le *Manuel de l'utilisateur* de la machine.

**Remarques:**

**Remarques:**

**Remarques:**



**Count on it.**