



Комплект гидравлического бака

Тяговый блок Greensmaster® серии 3300 или 3400 TriFlex™

Номер модели 136-8544

Номер модели 136-8546

Инструкции по монтажу

⚠ ПРЕДУПРЕЖДЕНИЕ

КАЛИФОРНИЯ

Положение 65, Предупреждение

В соответствии с информацией, имеющейся в распоряжении компетентных органов штата Калифорния, данное вещество содержит химическое соединение (соединения), отнесенные к категории канцерогенных, способных вызвать врождённые пороки и оказывающих вредное воздействие на репродуктивную систему человека.

Монтаж

1

Подготовка машины

Детали не требуются

Процедура

1. Установите машину на ровной поверхности.
2. Включите стояночный тормоз.
3. Выключите двигатель и извлеките ключ из замка зажигания.
4. Отсоедините аккумулятор; см. *Руководство оператора для своей машины*.



2

Демонтаж монтажной пластины бака в сборе

Детали не требуются

Процедура

⚠ ПРЕДУПРЕЖДЕНИЕ

Гидравлическая жидкость, выброшенная под давлением, может повредить кожный покров и проникнуть в ткани тела.

- Перед подачей давления в гидравлическую систему убедитесь, что все гидравлические шланги и трубопроводы исправны, а все гидравлические соединения и штуцеры герметичны.
- Не приближайтесь к местам точечных утечек или соплам, из которых под высоким давлением выбрасывается гидравлическая жидкость.
- Для обнаружения гидравлических утечек используйте картон или бумагу.
- Перед выполнением любых работ на гидравлической системе безопасно стравите все давление в гидравлической системе.
- При попадании жидкости под кожу немедленно обратитесь к врачу.

⚠ ОПАСНО

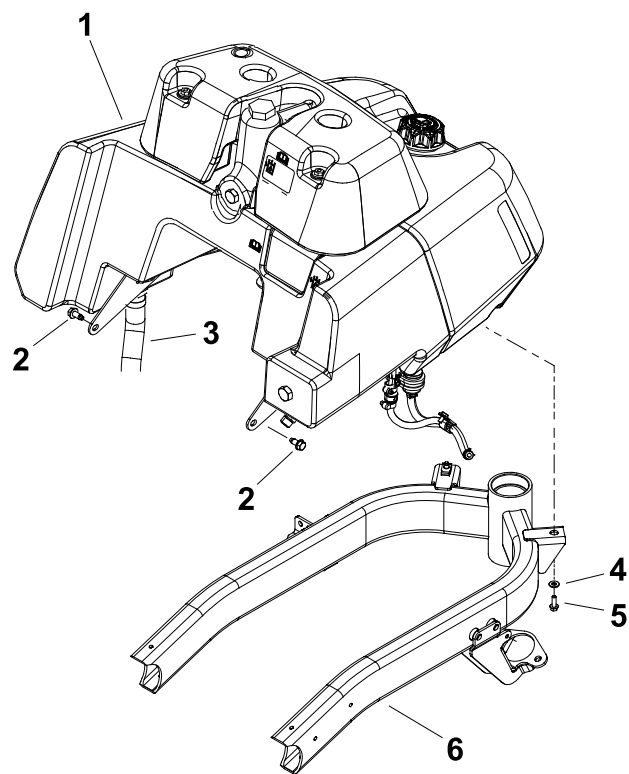
При определенных условиях топливо является чрезвычайно огнеопасным и взрывоопасным веществом. Возгорание или взрыв топлива могут вызвать ожоги у людей и повреждение имущества.

- Заправляйте топливные баки вне помещения, на открытом месте, при холодном двигателе. Удаляйте следы разлитого топлива.
- Запрещается заправлять топливные баки внутри закрытого прицепа.
- Курить при работе с топливом запрещается. Держитесь на безопасном расстоянии от открытого пламени и мест, где топливо может воспламениться от искр.
- Храните топливо в штатной емкости в месте, недоступном для детей. Приобретаемый запас топлива должен быть рассчитан не более, чем на 30 дней.
- Не эксплуатируйте машину без установки полностью комплектной и исправной выхлопной системы.

▲ ОПАСНО

В определенных обстоятельствах во время заправки может накопиться статическое электричество и образоваться искра, вызывая воспламенение паров топлива. Возгорание или взрыв топлива могут вызвать ожоги у людей и повреждение имущества.

- Перед заправкой обязательно поставьте емкости на землю, в стороне от транспортного средства.
- Запрещается заправлять топливом емкости, находящиеся внутри транспортного средства, в кузове грузовика или на платформе прицепа, так как ковровое покрытие кабины или пластиковая облицовка кузова могут изолировать емкость и замедлить рассеяние статического заряда.
- По возможности перед заправкой следует снимать оборудование с грузового автомобиля или прицепа и заправлять его на земле.
- При отсутствии такой возможности заправлять оборудование на прицепе следует из переносной емкости, а не с помощью заправочного пистолета.
- При использовании раздаточной насадки на бензозаправочной станции держите насадку прижатой к краю заливной горловины топливного бака или емкости до окончания заправки.



g224274

Рисунок 1

Монтажная пластина бака в сборе — Greensmaster 3300/3320

- | | |
|---|--------------------------------------|
| 1. Монтажная пластина бака в сборе | 4. Плоская шайба (2 шт.) |
| 2. Винт с фланцевой головкой (2 шт.) | 5. Винт с фланцевой головкой (2 шт.) |
| 3. Шланг линии всасывания (к шестеренному насосу) | 6. Рама |

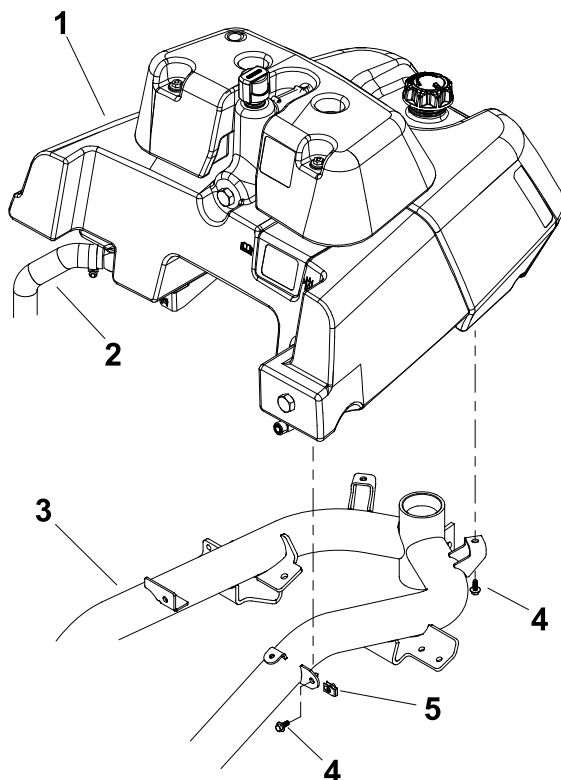
▲ ПРЕДУПРЕЖДЕНИЕ

Топливо опасно для здоровья и может привести к гибели при проглатывании. Продолжительное воздействие паров топлива может привести к тяжелой травме или заболеванию.

- Старайтесь не вдыхать пары топлива.
- Не приближайте лицо к раздаточной насадке и горловине топливного бака.
- Не допускайте попадания топлива в глаза и на кожу.

См. следующие рисунки для выполнения данной процедуры.

- Машины Greensmaster 3300 или 3320: [Рисунок 1](#)
- Машины Greensmaster 3400 или 3420: [Рисунок 2](#)



g224273

Рисунок 2

Монтажная пластина бака в сборе — Greensmaster 3400/3420

- | | |
|---|--------------------------------------|
| 1. Монтажная пластина бака в сборе | 4. Винт с фланцевой головкой (4 шт.) |
| 2. Шланг линии всасывания (к шестеренному насосу) | 5. Зажим (2 шт.) |
| 3. Рама | |

1. Полностью слейте гидравлическую жидкость из гидравлического бака через шланг линии всасывания шестеренного насоса в подходящую емкость.
2. Отметьте шланги гидравлического бака этикетками для последующей сборки. Тщательно очистите концы гидравлических шлангов перед отсоединением их от штуцеров бака.
3. Отсоедините шланги в сборе и уплотнительные кольца от штуцеров гидравлического бака. Слейте жидкость из шлангов в подходящую емкость. Установите чистые колпачки или заглушки на отсоединенные шланги и штуцеры для предотвращения загрязнения.
4. Выполните следующие действия для слива топлива из топливного бака:
 - A. Закройте клапан отключения подачи топлива, расположенный под топливным баком; см. *Руководство оператора* для своей машины.

- B. Отсоедините шланг подачи топлива от топливного фильтра и слейте все топливо, оставшееся в топливном фильтре и топливном шланге, в подходящую емкость.
 - C. Вставьте конец топливного шланга в подходящую емкость для слива топлива из бака.
 - D. Откройте клапан отключения подачи топлива, чтобы слить топливо из бака, затем закройте клапан.
5. Отсоедините все дополнительные шланги, соединяющие топливный бак с топливной системой.
 6. Если ваша машина оборудована баком для обнаружения утечек, отсоедините разъемы жгута проводов машины от датчика уровня масла и катушки электромагнита.

Примечание: Чтобы определить расположение датчика уровня масла и катушки электромагнита, см. [Рисунок 3](#) в разделе [Демонтаж бака для обнаружения утечек \(страница 5\)](#).

7. Отверните 4 винта с фланцевыми головками, которые крепят узел монтажной пластины бака к раме машины.
8. Вместе с помощником поднимите узел монтажной пластины бака с рамы машины.

3

Демонтаж гидравлического бака

Детали не требуются

- Если ваша машина оборудована баком для обнаружения утечек, см. следующие процедуры в этом разделе:
 1. [Демонтаж бака для обнаружения утечек \(страница 5\)](#)
 2. [Демонтаж топливного бака \(страница 8\)](#)
 3. [Демонтаж электромагнитного клапана обнаружения утечек в сборе \(страница 9\)](#)
 4. [Демонтаж имеющегося гидравлического бака \(страница 9\)](#)
- Если ваша машина оборудована крышкой гидравлического бака, см. следующие процедуры в этом разделе:
 1. [Демонтаж крышки гидравлического бака \(страница 7\)](#)

2. [Демонтаж топливного бака \(страница 8\)](#)
3. [Демонтаж имеющегося гидравлического бака \(страница 9\)](#)

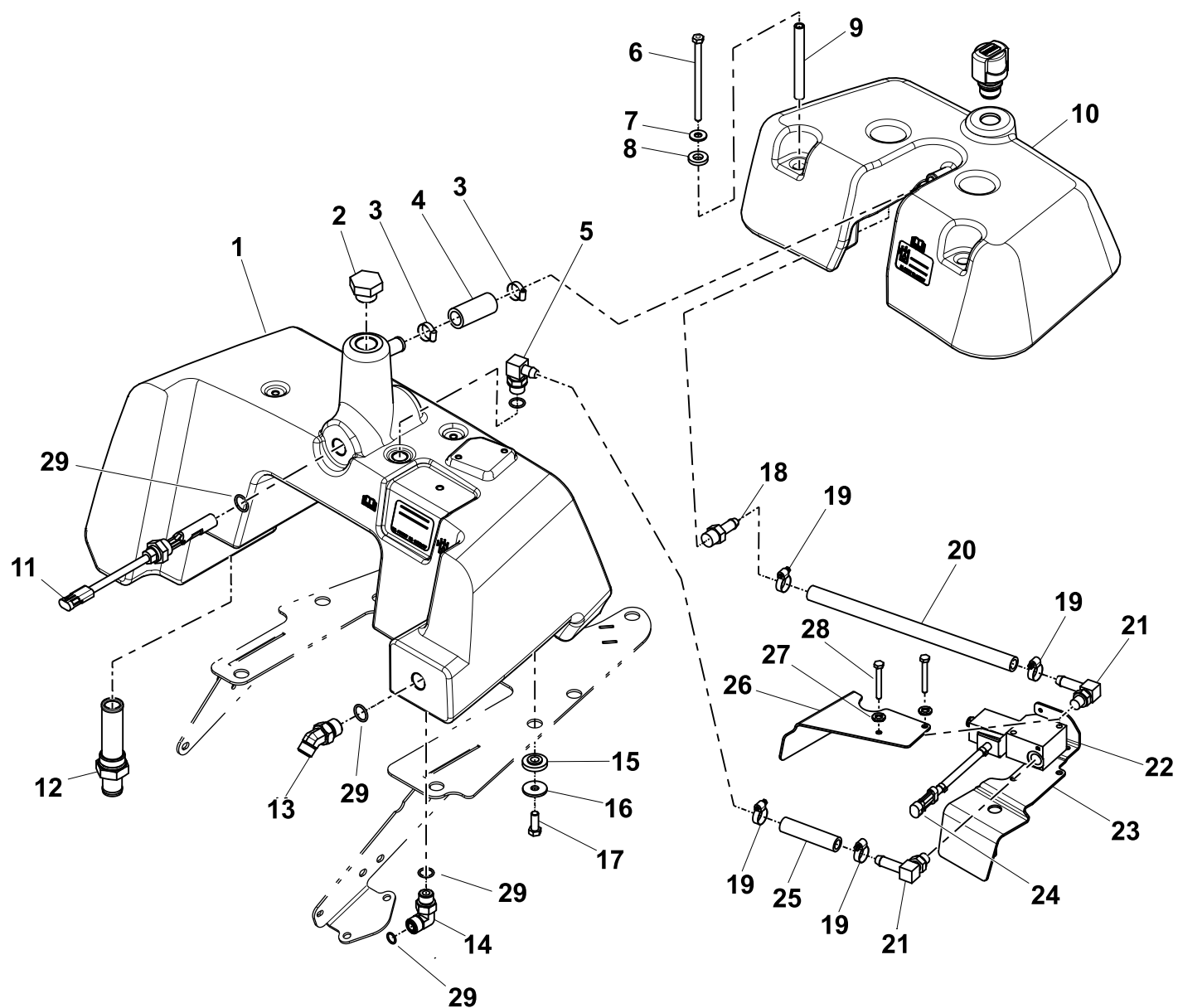
Демонтаж бака для обнаружения утечек

Машины, оборудованные баком для обнаружения утечек

См. [Рисунок 3](#) для выполнения данной процедуры.

1. Отверните 4 колпачковых винта, снимите плоские шайбы, неопреновые шайбы и проставки, которые крепят бак для обнаружения утечек к гидравлическому баку.
2. Тщательно очистите соединитель переливного шланга и штуцер типа «елочка» гидравлического бака. Ослабьте шланговый хомут и отсоедините переливной шланг от штуцера типа «елочка» бака.
3. Слегка приподнимите бак для обнаружения утечек и очистите соединитель шланга клапана на прямоугольном штуцере электромагнитного клапана. Ослабьте шланговый хомут и отсоедините шланг клапана от прямоугольного штуцера электромагнитного клапана.
4. Снимите узел бака для обнаружения утечек с машины.
5. Очистите бак для обнаружения утечек и компоненты бака очищающим растворителем.

Примечание: Осмотрите бак на отсутствие утечек, трещин или других повреждений.



g224431

Рисунок 3

Конструкция системы гидравлического бака, оборудованной баком для обнаружения утечек

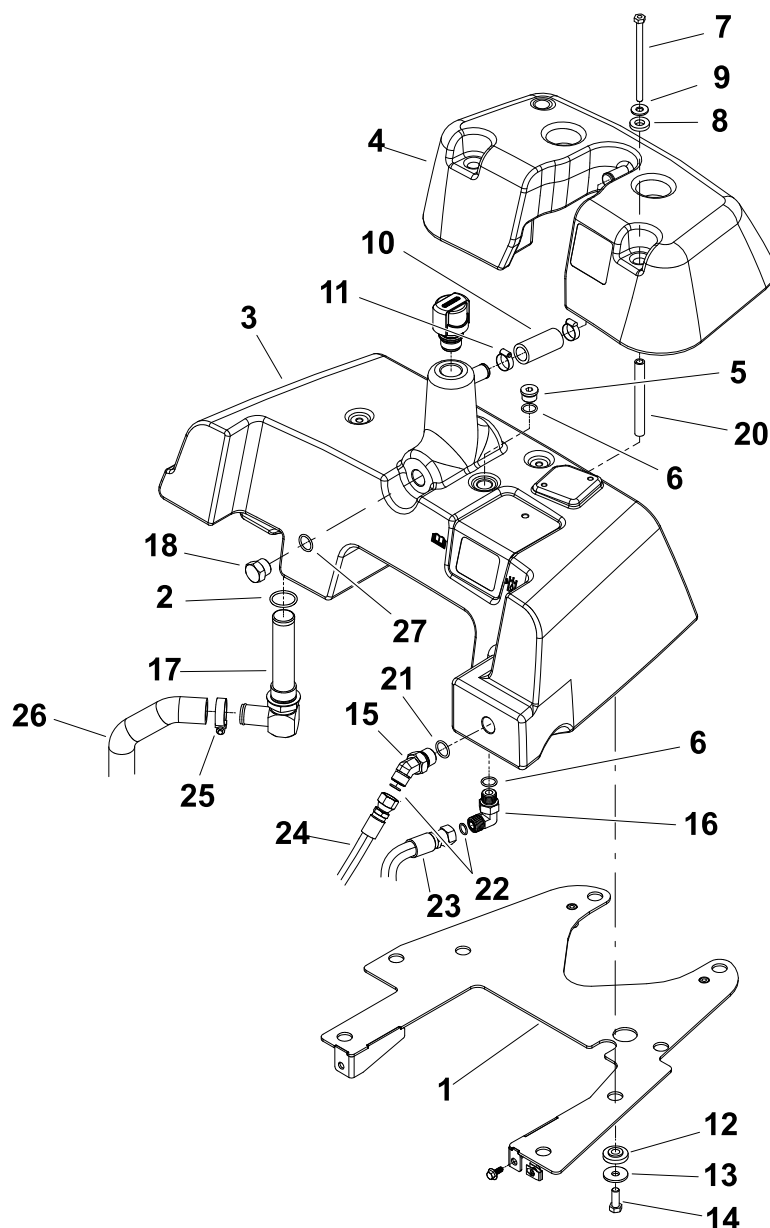
- | | | |
|--|--|--|
| 1. Гидравлический бак | 11. Датчик уровня масла | 21. Прямоугольный штуцер электромагнитного клапана |
| 2. Глухой штуцер | 12. Сетчатый фильтр | 22. Электромагнитный клапан в сборе |
| 3. Шланговый хомут | 13. 45-градусный гидравлический штуцер | 23. Крышка |
| 4. Переливной шланг | 14. Прямоугольный коленчатый гидравлический штуцер | 24. Разъем электромагнитного клапана |
| 5. Прямоугольный гидравлический штуцер | 15. Фланцевая втулка | 25. Шланг бака |
| 6. Колпачковый винт | 16. Плоская шайба | 26. Кронштейн-щиток |
| 7. Плоская шайба | 17. Колпачковый винт | 27. Стопорная шайба |
| 8. Неопреновая шайба | 18. Прямой штуцер типа «елочка» | 28. Колпачковый винт |
| 9. Проставка | 19. Шланговый хомут | 29. Уплотнительное кольцо |
| 10. Бак для обнаружения утечек | 20. Шланг клапана | |

Демонтаж крышки гидравлического бака

Машины, оборудованные крышкой гидравлического бака

См. [Рисунок 4](#) для выполнения данной процедуры.

1. Отверните 4 колпачковых винта, снимите плоские шайбы, неопреновые шайбы и проставки, которые крепят крышку бака к гидравлическому баку.
2. Ослабьте шланговый хомут на переливном шланге и штуцере типа «елочка» гидравлического бака и отсоедините шланг от штуцера типа «елочка».
3. Снимите крышку бака с узла монтажной пластины бака.



g224432

Рисунок 4

Конструкция системы гидравлического бака, оборудованной крышкой бака

1. Монтажная пластина бака	8. Неопреповая шайба	15. 45-градусный гидравлический штуцер	22. Уплотнительное кольцо
2. Уплотнительное кольцо	9. Плоская шайба	16. Прямоугольный коленчатый гидравлический штуцер	23. Гидравлический шланг
3. Гидравлический бак	10. Переливной шланг	17. Сетчатый фильтр	24. Гидравлический шланг
4. Крышка бака	11. Шланговый хомут	18. Пробка	25. Шланговый хомут
5. Пробка	12. Фланцевая втулка	19. Сапун	26. Шланг линии всасывания
6. Уплотнительное кольцо	13. Плоская шайба	20. Проставка	
7. Колпачковый винт	14. Колпачковый винт	21. Уплотнительное кольцо	

Демонтаж топливного бака

1. Отверните 4 колпачковых винта, снимите плоские шайбы и фланцевые втулки, которые

крепят топливный бак к монтажной пластине бака ([Рисунок 5](#)).

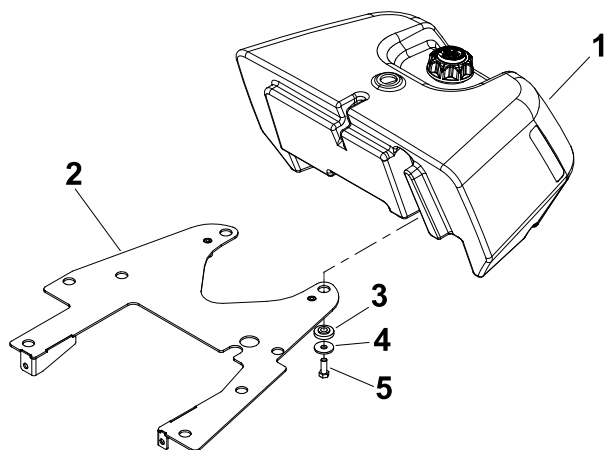


Рисунок 5

g224443

- | | |
|----------------------------|---------------------|
| 1. Топливный бак | 4. Плоская шайба |
| 2. Монтажная пластина бака | 5. Колпачковый винт |
| 3. Фланцевая втулка | |

2. Снимите топливный бак с монтажной пластины.

Демонтаж электромагнитного клапана обнаружения утечек в сборе

Машины, оборудованные баком для обнаружения утечек

См. [Рисунок 3](#) для выполнения данной процедуры.

1. Снимите прямоугольный гидравлический штуцер с гидравлического бака. Запомните ориентацию штуцера для последующей сборки.
2. Отверните 2 колпачковых винта и снимите стопорные шайбы, которые крепят электромагнитный клапан в сборе к гидравлическому баку.
3. Снимите электромагнитный клапан в сборе, кронштейн-щиток и крышку с гидравлического бака.

Демонтаж имеющегося гидравлического бака

См. [Рисунок 3](#) или [Рисунок 4](#) для выполнения данной процедуры.

1. Отверните 4 колпачковых винта, снимите плоские шайбы и фланцевые втулки, которые крепят гидравлический бак к монтажной пластине бака.
2. Снимите имеющийся гидравлический бак с монтажной пластины.

3. Если ваша машина оборудована баком для обнаружения утечек, снимите датчик уровня масла с гидравлического бака. Снимите уплотнительное кольцо с датчика и удалите в отходы.

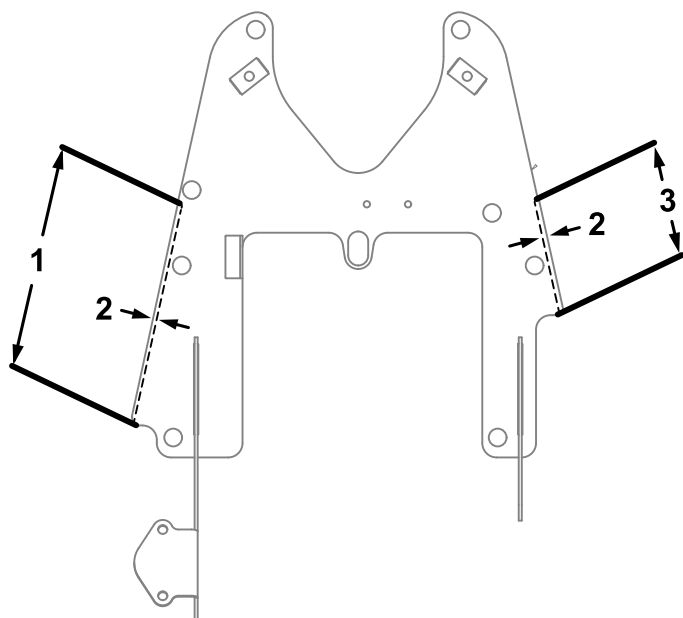
4

Подрезание и установка монтажной пластины

Детали не требуются

Процедура

1. Подрежьте на 2,3 мм кромку с каждой стороны монтажной пластины.
 - Для машин Greensmaster 3300 или 3320: см. [Рисунок 6](#).
 - Для машин Greensmaster 3400 или 3420: см. [Рисунок 7](#).
2. Используйте винты с фланцевыми головками, снятые при выполнении действий, описанных в разделе [2 Демонтаж монтажной пластины бака в сборе \(страница 1\)](#), чтобы установить монтажную пластину на раму машины.



g224252

Рисунок 6

Монтажная пластина – машины Greensmaster 3300/3320

- | | |
|------------|----------|
| 1. 25,7 см | 3. 14 см |
| 2. 2,3 мм | |

3. [Установка крышки гидравлического бака \(страница 11\)](#)

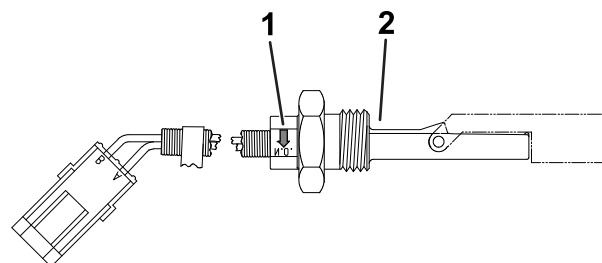
Установка гидравлического бака

Для выполнения данной процедуры см. [Рисунок 3](#) или [Рисунок 4](#).

1. Снимите колпачки или заглушки с отсоединенных гидравлических шлангов и штуцеров бака.
2. Смажьте и установите новые уплотнительные кольца на все снятые штуцеры. Установите гидравлические штуцеры в отверстия бака.

Примечание: Используйте этикетки, которые вы прикрепили на этапе снятия, чтобы правильно подсоединить гидравлические линии к штуцерам бака.

- Затяните 45-градусный гидравлический штуцер с моментом от 23 до 28 Н·м.
 - Затяните прямоугольный коленчатый гидравлический штуцер с моментом от 41 до 51 Н·м.
 - Затяните сетчатый фильтр с моментом от 95 до 108 Н·м.
3. Если ваша машина оборудована баком для обнаружения утечек, установите датчик уровня масла в бак, проследив за тем, чтобы стрелка на датчике была направлена вниз ([Рисунок 8](#)). Затяните гайку датчика с моментом от 12,5 до 15,8 Н·м.

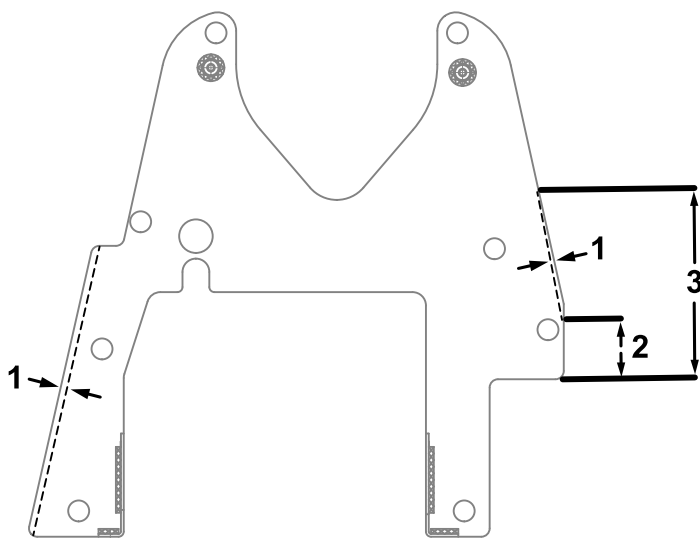


g224288

Рисунок 8

1. Стрелка датчика
2. Датчик уровня масла

4. Расположите гидравлический бак на монтажной пластине бака.
5. Нанесите противозадирный состав на резьбовые поверхности 4 колпачковых винтов.
6. Прикрепите гидравлический бак к монтажной пластине бака с помощью 4 колпачковых винтов, плоских шайб и фланцевых втулок.
7. Затяните колпачковые винты с моментом от 3 до 6 Н·м.



g224249

Рисунок 7

Монтажная пластина – машины Greensmaster 3400/3420

1. 2,3 мм
2. 5,1 см
3. 16,5 см

5

Установка гидравлического бака

Детали, требуемые для этой процедуры:

1	Гидравлический бак
1	Масломерный щуп

- Если ваша машина оборудована баком для обнаружения утечек, см. следующие процедуры в этом разделе:
 1. [Установка гидравлического бака \(страница 10\)](#)
 2. [Установка топливного бака \(страница 11\)](#)
 3. [Установка узла электромагнитного клапана обнаружения утечек \(страница 11\)](#)
 4. [Установка бака для обнаружения утечек \(страница 11\)](#)
- Если ваша машина оборудована крышкой гидравлического бака, см. следующие процедуры в этом разделе:
 1. [Установка гидравлического бака \(страница 10\)](#)
 2. [Установка топливного бака \(страница 11\)](#)

Установка топливного бака

1. Используйте ранее снятые колпачковые винты, плоские шайбы и фланцевые втулки для крепления топливного бака к монтажной пластине бака; см. [Рисунок 5](#) в разделе [Демонтаж топливного бака \(страница 8\)](#).
2. Подсоедините и зафиксируйте все топливные шланги.

Установка узла электромагнитного клапана обнаружения утечек

Машины, оборудованные баком для обнаружения утечек

См. [Рисунок 3](#) в разделе [Демонтаж бака для обнаружения утечек \(страница 5\)](#) для выполнения данной процедуры.

1. Нанесите противозадирный состав на концы резьбы двух колпачковых винтов, используемых для крепления электромагнитного клапана в сборе к гидравлическому баку.
2. Прикрепите крышку, электромагнитный клапан в сборе и кронштейн-щиток к гидравлическому баку. Ориентируйте электромагнитный клапан в сборе так, чтобы катушка электромагнита была ближе к передней части бака.
3. Прикрепите электромагнитный клапан в сборе к гидравлическому баку с помощью двух колпачковых винтов и стопорных шайб. Затяните колпачковые винты с моментом от 3 до 7 Н·м.
4. Установите прямоугольный гидравлический штуцер на гидравлический бак.
5. Затяните гидравлический штуцер с моментом от 23 до 28 Н·м.

Установка бака для обнаружения утечек

Машины, оборудованные баком для обнаружения утечек

1. Используйте шланговый хомут для подсоединения шланга клапана к прямому штуцеру типа «елочка».
2. Установите бак для обнаружения утечек в сборе поверх гидравлического бака и подсоедините шланг клапана к прямоугольному штуцеру электромагнитного клапана. Закрепите шланг на штуцере шланговым хомутом.

3. Подсоедините переливной шланг к штуцеру типа «елочка» бака для обнаружения утечек и закрепите его шланговым хомутом.
4. Нанесите противозадирный состав на концы резьбы 4 колпачковых винтов, используемых для крепления бака для обнаружения утечек к гидравлическому баку.

Внимание: Не допускайте чрезмерной затяжки колпачковых винтов при креплении бака для обнаружения утечек к гидравлическому баку. Это может привести к повреждению резьбы в баке.

5. Прикрепите бак для обнаружения утечек к гидравлическому баку с помощью 4 колпачковых винтов, проставок, неопределенных шайб и плоских шайб.
6. Затяните колпачковые винты с моментом от 3 до 6 Н·м.
7. Отрежьте измерительный щуп по отмеченной линии отреза на расстоянии 9,5 см, как показано на [Рисунок 9](#), затем вставьте щуп в отверстие бака для обнаружения утечек.

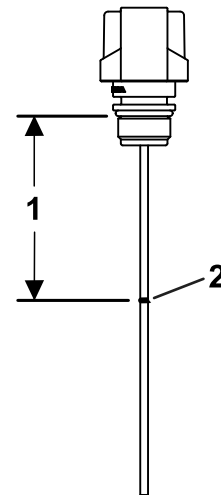


Рисунок 9

g224251

1. 9,5 см
2. Отрежьте измерительный щуп в этом месте.

Установка крышки гидравлического бака

Машины, оборудованные крышкой гидравлического бака

См. [Рисунок 4](#) в разделе [Демонтаж крышки гидравлического бака \(страница 7\)](#) для выполнения данной процедуры.

1. Расположите крышку бака на верхней части гидравлического бака.

2. Подсоедините переливной шланг к штуцеру типа «елочка» гидравлического бака и закрепите его шланговым хомутом.
3. Нанесите противозадирный состав на резьбовые поверхности 4 колпачковых винтов. Прикрепите крышку бака к гидравлическому баку с помощью 4 колпачковых винтов, проставок, плоских шайб и неопреновых шайб.
4. Затяните колпачковые винты с моментом от 3 до 6 Н·м.
5. Установите новый измерительный щуп в отверстие гидравлического бака.

6

Завершение установки

Детали не требуются

Процедура

1. Откройте отсечной топливный клапан на топливном баке.
2. Заполните топливный бак топливом; см. *Руководство оператора* для вашей машины.
3. Заполните гидравлический бак новой гидравлической жидкостью; см. *Руководство оператора* для вашей машины.
4. Если ваша машина оборудована баком для обнаружения утечек:
 - А. Подсоедините разъем провода датчика уровня масла к жгуту проводов машины.
 - В. Проверьте работоспособность системы обнаружения утечек; см. *Руководство оператора* для вашей машины.
5. Подсоедините аккумулятор; см. *Руководство оператора* для вашей машины.

Примечания:

Примечания:

Примечания:



Count on it.