

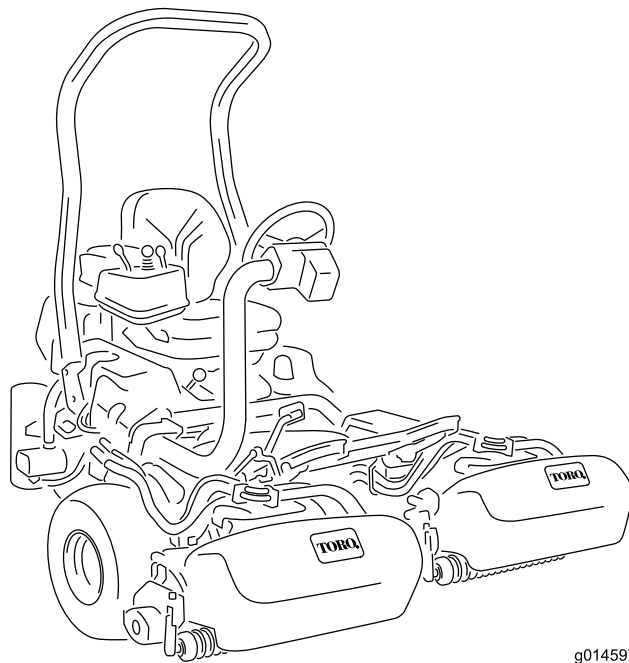


**Count on it.**

操作员手册

# Greensmaster® 3320 TriFlex® 主机

型号 04530—序列号 400000000 及以上



g014597



此产品遵循欧盟所有相关指令详情请参阅另外提供的、特定产品的合格证明DOC单页。

## 警告

### 加利福尼亚州 第65号提案中警告称

本产品的发动机排出的废气含有加利福尼亚州已知的能致癌、致出生缺陷或损害生殖系统的化学物质。

此火花点火系统符合加拿大 ICES-002 标准。

如果该发动机的消火花消声器定义见第 4442 条工作不正常或发动机没有进行防火方面的隔离、装备或维护根据《加利福尼亚州公共资源条例》California Public Resource Code 第 4442 条或第 4443 条规定在任何森林、灌木丛或草皮覆盖区域使用和操作该发动机均属违法。

## 介绍

本机器是一款驾乘式、滚刀刀片草坪剪草机需由商业应用领域雇用的专业操作员进行操作。主要为了在公园、高尔夫球场、运动场及商业用地保养得很好的草坪上进行剪草作业而设计。不是为了用于切割灌木修剪公路两边的草及其他植物也不是为了农业用途。

请仔细阅读本手册了解如何正确操作及维护您的产品避免人身伤害和产品损坏。正确并安全地操作本产品是您的责任。

您可通过访问 [www.Toro.com](http://www.Toro.com) 直接联系 Toro 获取产品及附件信息查找代理商或注册产品。

当您需要关于维修保养、Toro 正品零件或其他方面的信息时请联系 Toro 授权经销商并准备好有关您的产品的型号和序列号等资料。图1显示了产品上型号和序列号的位置。将型号、序列号写在提供的空白处。

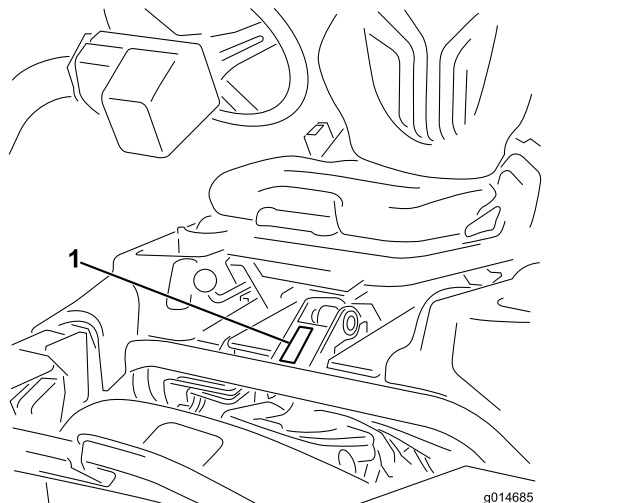


图1

### 1. 型号和序列号位置

型号 \_\_\_\_\_

序列号 \_\_\_\_\_

本手册旨在确定潜在危险并列出安全警告标志图2所标示的安全信息该标志表明了在不遵循建议的预防措施进行操作时可能造成的严重伤害或死亡事故。



图2

g000502

### 1. 安全警告标志

本手册使用两个词语来突出信息。**重要事项**唤起人们对特殊机械信息的注意而**注意**则强调值得特别关注的一般信息。

# 内容

安全	4	液压系统维护	34
一般安全	4	液压系统安全	34
安全和指示标签	4	检查液压油	34
组装	9	检查液压管线和软管	36
1 安装翻车保护杆	10	检查防漏油感应器	36
2 安装座椅	10	滚刀组维护	37
3 安装方向盘	10	滚刀组安全	37
4 激活电池并为电池充电	11	安装和拆下滚刀组	37
5 安装油冷却器可选	12	检查滚刀到底刀的接触	39
6 安装集草斗钩	12	倒磨滚刀	40
7 安装滚刀组	12	存放	40
8 设置切距-控制功能	12		
9 添加后配重块	13		
10 安装欧盟标贴	13		
11 降低轮胎气压	13		
12 摩擦刹车	13		
产品概述	14		
控制装置	14		
InfoCenter 信息中心控件	15		
规格	18		
附件/配件	19		
操作	19		
操作前安全	19		
油箱加油	19		
执行日常维护	20		
操作中安全	20		
机器磨合	20		
启动和关闭发动机	21		
检查安全联锁系统	21		
在不剪草的情况下驾驶机器	22		
剪草	22		
操作后安全	22		
剪草后检查和清理	23		
搬运机器	23		
拖曳机器	23		
维护	24		
推荐使用的维护计划	25		
日常维护检查表	26		
维护前程序	27		
维护前安全	27		
润滑	27		
润滑机器	27		
发动机维护	28		
发动机安全	28		
维护空气滤清器	28		
维护机油	28		
更换火花塞	29		
燃油系统维护	30		
更换燃油滤芯	30		
检查燃油管线和接头	30		
电气系统维护	30		
电气系统安全	30		
维护电池	31		
找到保险丝	31		
动力系统维护	32		
检查轮胎气压	32		
检查车轮螺母的扭矩	32		
调整变速系统的空档	32		
调节行驶速度	32		
调整剪草速度	32		
刹车系统维护	33		
调整刹车	33		

# 安全

本机器根据 EN ISO 5395:2013 和 ANSI B71.4-2012 标准进行设计且当增加适当配重套件时可满足此类标准。

## 一般安全

本产品可能切断手脚并抛掷物体。请始终遵循所有安全说明避免严重的人身伤害。

将本产品用于指定用途以外的其他目的可能会对您和旁观者造成危害。

- 在启动发动机之前请首先阅读并理解本 *操作员手册* 的内容。
- 切勿将手脚放在机器的活动组件附近。

- 请仅在所有防护装置和其他安全装置到位且可在机器上正常工作的情况下才操作机器。
- 始终保持任何排放口通畅。让旁观者和宠物与机器保持安全距离。
- 让儿童远离操作区。切勿让儿童操作机器。
- 维修、加油或清理机器堵塞时请停止机器并关闭发动机。

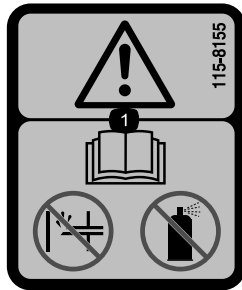
不当使用或维护本机器可能导致人身伤害。若要减少潜在伤害请遵循这些安全说明并始终注意安全警告标志即“小心”、“警告”或“危险”等个人安全指示。不遵循这些说明可能导致人身伤害甚至死亡事故。

您可以在本 *操作员手册* 的各个部分找到所需的其他相关安全信息。

## 安全和指示标签



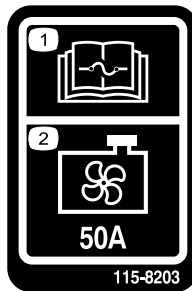
任何潜在危险区附近均贴有操作员清晰可见的安全标贴和说明。更换受损或丢失的标贴。



decal115-8155

115-8155

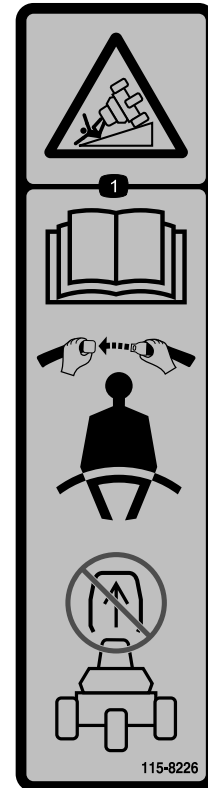
- 警告 — 阅读《操作员手册》、切勿加入或使用启动燃油。



decal115-8203

115-8203

- 阅读《操作员手册》了解
- 散热器风扇 — 50A 保险丝信息。



decal115-8226

115-8226

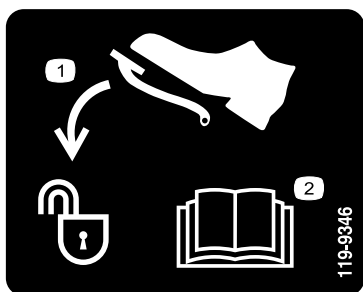
- 翻车危险——阅读 *操作员手册* 操作时始终系上安全带切勿拆下防翻滚保护架 ROPS。

### CALIFORNIA SPARK ARRESTER WARNING

Operation of this equipment may create sparks that can start fires around dry vegetation. A spark arrester may be required. The operator should contact local fire agencies for laws or regulations relating to fire prevention requirements. 117-2718

decal117-2718

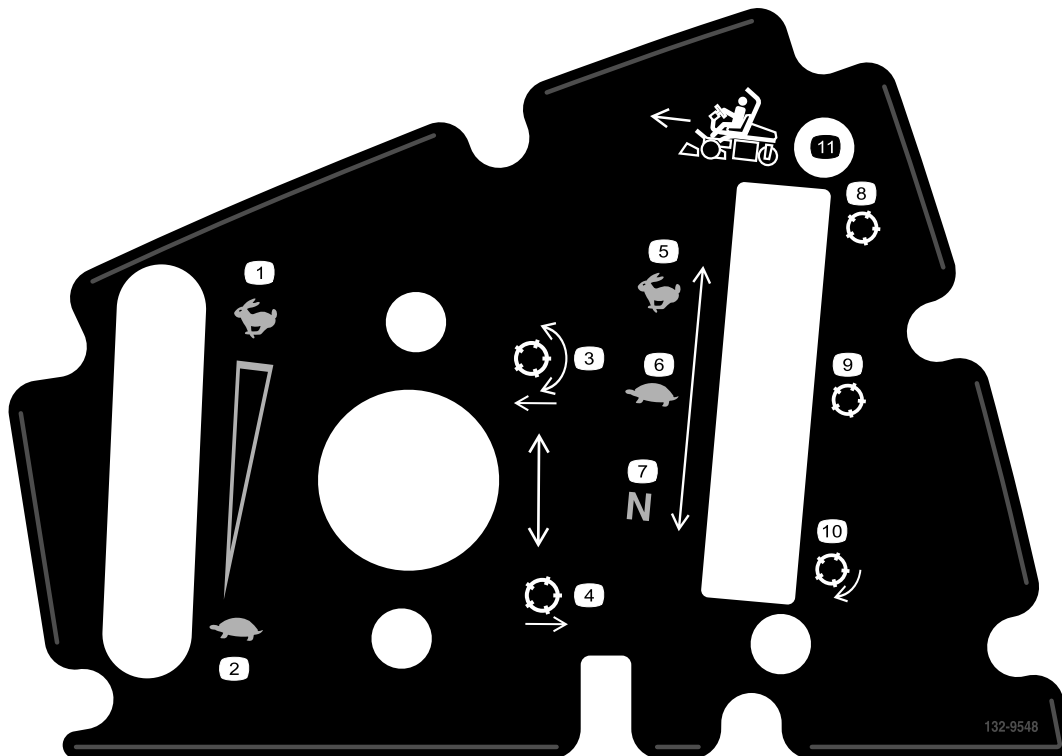
117-2718



decal119-9346

119-9346

1. 踩下踏板解锁。
2. 阅读《操作员手册》了解更多信息。

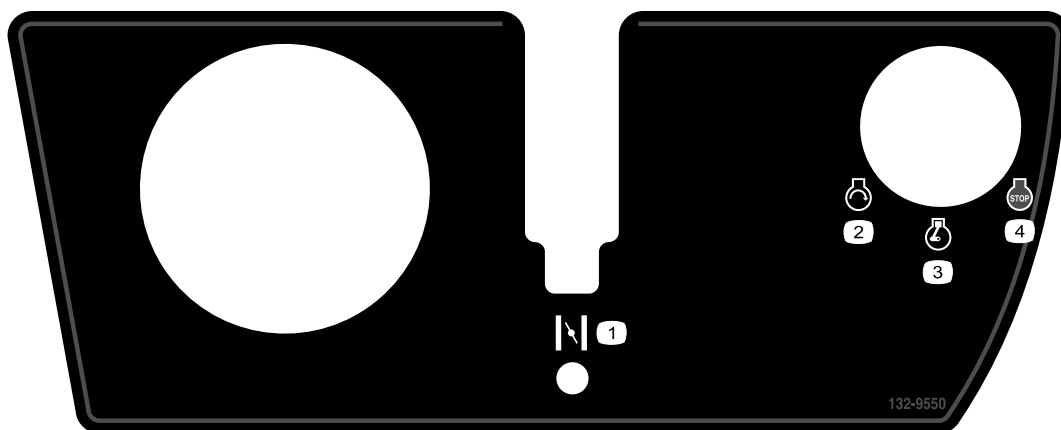


132-9548

132-9548

decal132-9548

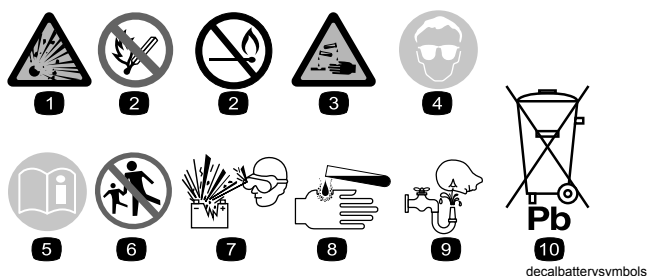
- |               |              |
|---------------|--------------|
| 1. 发动机速度 — 快速 | 7. 滚刀速度 — 空档 |
| 2. 发动机速度 — 慢速 | 8. 滚刀 — 行驶   |
| 3. 降下滚刀并接合    | 9. 滚刀 — 剪草   |
| 4. 提升并分离滚刀    | 10. 滚刀 — 倒磨  |
| 5. 滚刀速度 — 快速  | 11. 前行       |
| 6. 滚刀速度 — 慢速  |              |



132-9550

decal132-9550

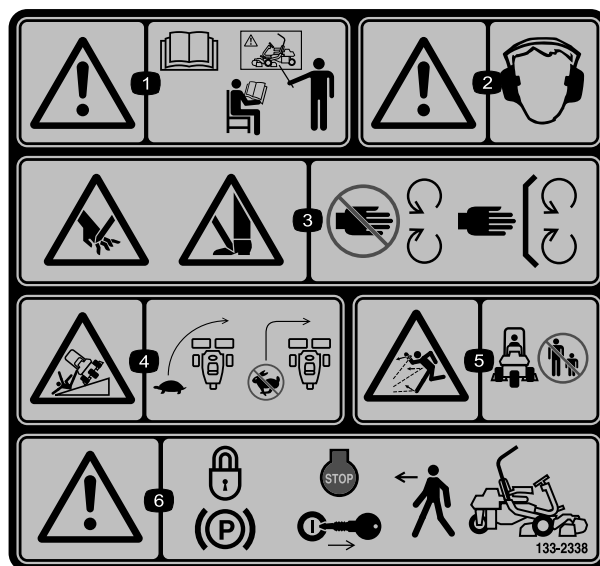
- |             |             |
|-------------|-------------|
| 1. 阻风门      | 3. 发动机 — 运转 |
| 2. 发动机 — 启动 | 4. 发动机 — 停止 |



### 电池符号

这些符号会部分或全部在电池上显示

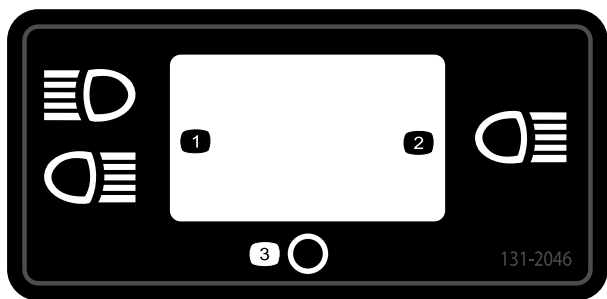
- |                   |                           |
|-------------------|---------------------------|
| 1. 爆炸危险           | 6. 让旁观者与电池保持安全距离。         |
| 2. 不得靠近火、明火或烟雾。   | 7. 应佩戴护目镜爆炸气体可能导致失明及其他伤害。 |
| 3. 腐蚀性液体/化学药品灼伤危险 | 8. 电池酸性物质可能导致失明或严重灼伤。     |
| 4. 应佩戴护目镜。        | 9. 立即用水冲洗眼镜并迅速就医。         |
| 5. 阅读《操作员手册》。     | 10. 含有铅切勿随意丢弃             |



133-2338

decal133-2338

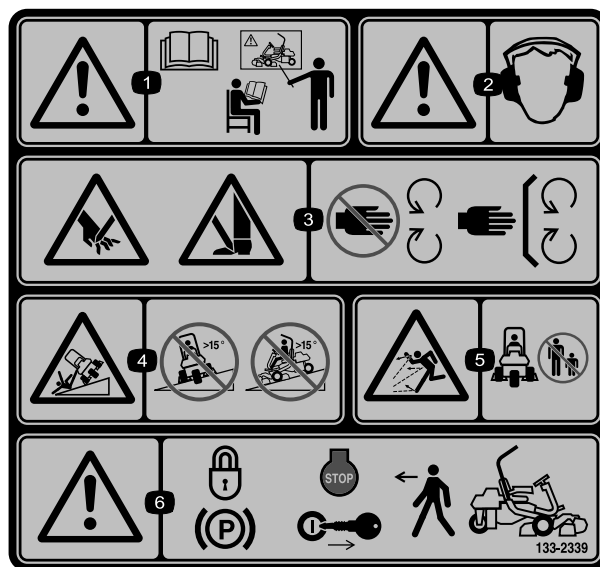
- |   |                                  |
|---|----------------------------------|
| 1. 警告 — 阅读《操作员手册》在受到培训之前切勿操作本机器。          | 4. 翻车危险——转向前减慢机器的速度切勿高速转向。       |
| 2. 警告 — 请佩戴听力保护用具。                        | 5. 抛物危险——请让旁观人员与机器保持安全距离。        |
| 3. 手脚切割/截肢危险剪草机刀片 — 远离活动件始终确保所有保护装置和挡板就位。 | 6. 警告——离开机器之前应锁定手刹、关闭发动机并拔下点火钥匙。 |



decal131-2046

131-2046

1. 双灯
2. 单灯
3. 关闭



decal133-2339

133-2339

对于符合欧洲 CE 标准的机器更换零件号为 133-2338 的标贴

1. 警告 — 阅读《操作员手册》在受到培训之前切勿操作本机器。
2. 警告 — 请佩戴听力保护用具。
3. 手脚切割/截肢危险 剪草机刀片 — 远离活动件始终确保所有保护装置和挡板就位。
4. 翻车危险 — 切勿从大于 15° 的斜坡上穿行或从大于 15° 的斜坡驶下。
5. 抛物危险 — 请让旁观人员与机器保持安全距离。
6. 警告 — 离开机器之前应锁定手刹、关闭发动机并拔下点火钥匙。

GREENSMATER 3XXX							
1	2		3		4		5
	3.8 MPH 6.1 Km/h	5.0 MPH 8.0 Km/h	3.8 MPH 6.1 Km/h	5.0 MPH 8.0 Km/h	3.8 MPH 6.1 Km/h	5.0 MPH 8.0 Km/h	3.8 MPH 6.1 Km/h
0.062" / 1.6mm	N/R	N/R	9	N/R	9	N/R	9
0.094" / 2.4mm	N/R	N/R	9	N/R	9	N/R	9
0.125" / 3.2mm	N/R	N/R	9	N/R	9	N/R	9
0.156" / 4.0mm	N/R	N/R	9	N/R	9	N/R	N/R
0.188" / 4.8mm	N/R	N/R	9	N/R	7	N/R	N/R
0.218" / 5.5mm	N/R	N/R	9	N/R	6	N/R	N/R
0.250" / 6.4mm	7	N/R	6	7	5	7	N/R
0.312" / 7.9mm	6	N/R	5	6	4	6	N/R
0.375" / 9.5mm	6	7	4	5	4	5	N/R
0.438" / 11.1mm	6	6	4	5	3	4	N/R
0.500" / 12.7mm	5	6	3	4	N/R	N/R	N/R
0.625" / 15.9mm	4	5	3	3	N/R	N/R	N/R
0.750" / 19.0mm	3	4	3	3	N/R	N/R	N/R
0.875" / 22.2mm	3	4	N/R	3	N/R	N/R	N/R
1.000" / 25.4mm	3	3	N/R	N/R	N/R	N/R	N/R

115-8156

decal115-8156

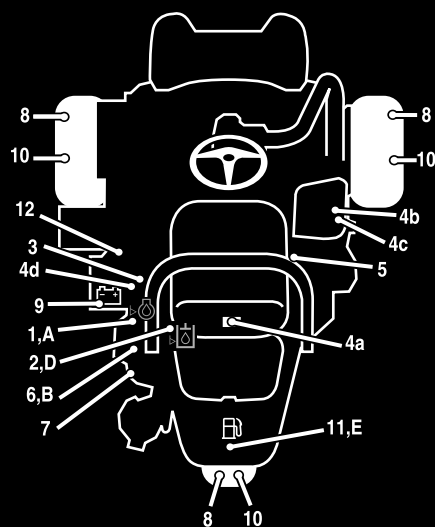
1. 滚刀高度
2. 5 刀片滚刀组
3. 8 刀片滚刀组
4. 11 刀片滚刀组
5. 14 刀片滚刀组
6. 滚刀速度
7. 快速
8. 慢速

# GREENSMMASTER 3300/3320 TriFlex

## QUICK REFERENCE AID



SEE OPERATOR'S  
MANUAL



### CHECK/SERVICE (daily)

1. OIL LEVEL, ENGINE
2. OIL LEVEL, HYDRAULIC TANK
3. BRAKE FUNCTION
4. INTERLOCK SYSTEM:
  - 4a. SEAT INTERLOCK
  - 4b. NEUTRAL SENSOR
  - 4c. MOW SENSOR
  - 4d. PARKING BRAKE INTERLOCK

5. LEAK DETECTOR ALARM
6. AIR FILTER / PRECLEANER
7. ENGINE COOLING FINS
8. TIRE PRESSURE (12 - 16 psi)
9. BATTERY
10. WHEEL NUT TORQUE (70-90 FT LBS)
11. FUEL - GAS
12. REEL SPEED / BACKLAP CONTROL

### FLUID SPECIFICATIONS / CHANGE INTERVALS

See operator's manual for initial change	FLUID TYPE	CAPACITY		CHANGE INTERVALS		FILTER PART NO.
		L	QTS.	FLUID	FILTER	
A. ENGINE OIL	SAE 10W-30 SJ	1.6*	1.75*	100 HRS.	100 HRS.	107-7817
B. AIR CLEANER	_____	_____	_____	_____	100 HRS.	692519
C. FUEL FILTER	_____	_____	_____	_____	1000 HRS.	94-2690
D. HYDRAULIC OIL (3300)	ISO VG 46	22.7*	24*	800 HRS.	800 HRS.	108-5194
D. HYDRAULIC OIL (3320)	ISO VG 46	18.9*	20*	800 HRS.	800 HRS.	108-5194
E. FUEL TANK	UNLEADED GAS	22.7	6 GAL.	_____	_____	_____

\*Including filter

119-9345

119-9345

decal119-9345



# 

## 

### 

#### 

##### 

###### 

###### 

###### 

###### 

###### 

###### 

###### 

###### 

###### 

###### 

###### 

###### 

###### 

###### 

###### 

###### 

###### 

###### 

###### 

###### 

###### 

###### 

###### 

######

# 1

## 安装翻车保护杆

### 此程序中需要的物件

1	翻车保护杆
4	螺栓 $\frac{1}{2} \times 3\frac{3}{4}$ 英寸
4	凸缘螺母 $\frac{1}{2}$ 英寸

### 程序

1. 拆掉板条箱的上支架。
2. 从板条箱中取出翻车保护杆。
3. 如**图3**所示使用 4 个螺栓  $\frac{1}{2} \times 3\frac{3}{4}$  英寸 和 4 个凸缘螺母  $\frac{1}{2}$  英寸 将翻车保护杆安装到机器两侧的卡槽中。

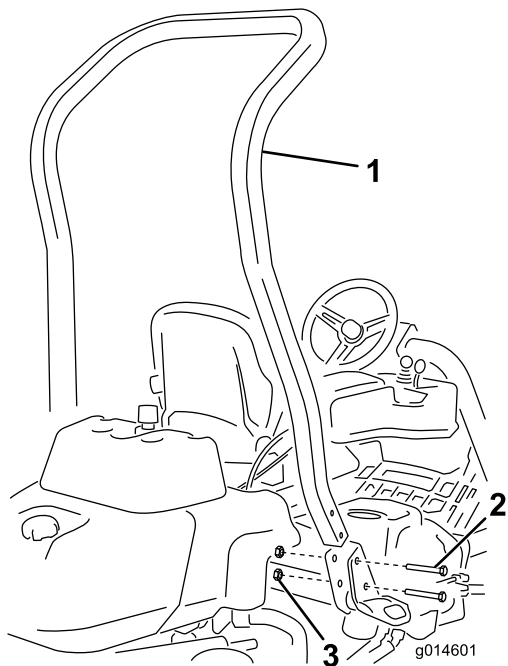


图3

g014601

1. 翻车保护杆
2. 螺栓  $\frac{1}{2} \times 3\frac{3}{4}$  英寸
3. 凸缘螺母  $\frac{1}{2}$  英寸

4. 上紧紧固件扭矩至 136149N·m。

# 2

## 安装座椅

### 此程序中需要的物件

1	座椅
1	座椅线束

### 程序

**注意** 将座椅安装到前面一组安装孔可额外向前调整 76mm 或安装在后面一组安装孔可额外向后调整 76mm。

1. 拆下并丢弃固定座椅滑轨的方头螺栓然后切断运输箍带。
2. 拆下运输支架上的 4 个螺栓  $5/16 \times \frac{3}{4}$  英寸和垫圈然后丢弃支架。
3. 使用之前拆下的 4 个螺栓和垫圈将座椅固定到座椅底座上**图4**。

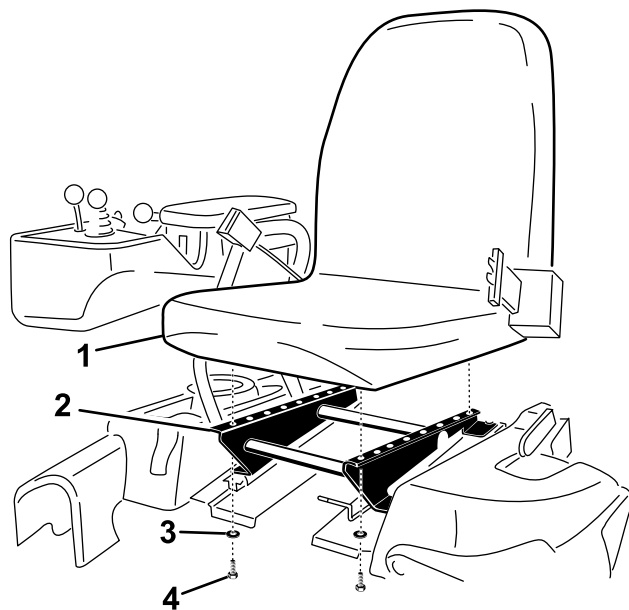


图4

g193736

1. 座椅
2. 座椅底座
3. 垫圈
4. 螺栓  $5/16 \times \frac{3}{4}$  英寸

4. 在座椅右侧的主线束中找到开放式接头然后将其连接至随座椅附带的线束上。
5. 环绕座椅滑轨布置座椅线束确保座椅移动时不会压迫到线束然后将其连接到座椅底部的端口。

# 3

## 安装方向盘

### 此程序中需要的物件

1	方向盘
1	锁紧螺母 1½ 英寸
1	垫圈
1	方向盘中心盖

### 程序

1. 将方向盘滑入转向轴图5。

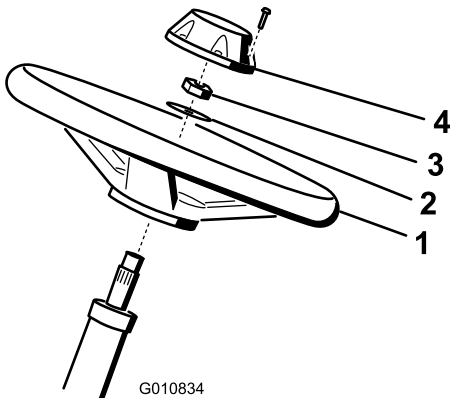


图5

1. 方向盘
2. 垫圈
3. 锁紧螺母
4. 中心盖

2. 将垫圈滑入转向轴图5。
3. 使用锁紧螺母将方向盘固定到转向轴上上紧扭矩至 2735N·m图5。
4. 将中心盖安装到方向盘上并用 6 个螺栓固定图5。

# 4

## 激活电池并为电池充电

### 不需要零件

### 程序

首次为电池加液时仅可使用电解液 1.265 比重。

1. 取下紧固件和电池夹拿出电池。

**重要事项** 电池还在机器中时切勿添加电解液。电解液可能会溢出造成腐蚀。

2. 清洁电池顶部并取下通风盖图6。

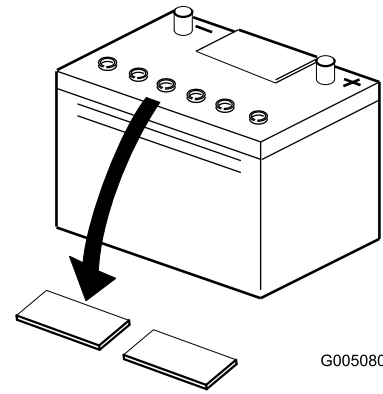


图6

3. 小心为每个电池注入电解液直到电池极板被大约 6mm 的液体覆盖图7。

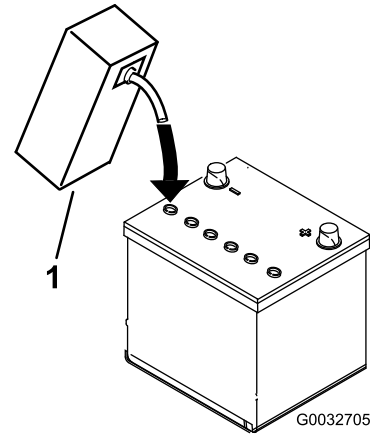


图7

1. 电解液

4. 等待约 20 至 30 分钟以便电解液渗透到极板内。必要时加注电解液使电解液保持在加注井底部约 6mm 范围内图7。
5. 将 24A 电池充电器连接到电池电极。电流达到 4A 的情况下电池充电时间至少为 2 小时 2A 时至少为 4 小时直到比重达到 1.250 或以上且温度至少为 16°C 同时所有电池都通气顺畅。

### 警告

给电池充电时会产生可爆炸的气体。

切勿在电池附近吸烟而且附近不能有火花和明火。

**重要事项** 如果电池充电未达到上述指定时间可能会缩短电池寿命。

6. 电池充满电之后把充电器从插座和电瓶电极上断开。

**注意** 电池激活后仅添加蒸馏水以取代正常损耗但免维护的电池在正常使用情况下不需要加水。

## 警告

电池端子或金属工具可能会与主机金属部件发生短路并产生火花。火花可引发电池气体爆炸从而造成人身伤害。

- 拆下或安装电池时切勿让电池端子接触到主机的任何金属部件。
- 切勿让金属工具短接电池端子和主机的金属部件。

**重要事项** 未能正确激活电池可能引发电池气体爆炸和或电池过早失效。

7. 安装通风盖。
8. 将电池放在电池座盘上用之前拆下的电池夹和紧固件固定。
9. 使用螺栓和螺母将正极红色接线连接到正极 + 电池端子 负极黑色接线连接到负极 - 电池端子 图8。将橡皮套滑动到正极电池端子上防止可能发生的短路情况。

## 警告

电池接线不准确会损坏主机而且接线之间会产生火花。火花可引发电池气体爆炸从而造成人身伤害。

- 应始终先断开负极黑色电池线然后才能断开正极红色接线。
- 应始终先连接正极红色电池线然后才能连接负极黑色接线。

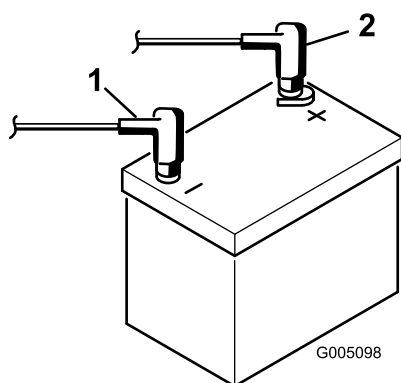


图8

1. 负极 (-)
2. 正极 (+)

# 5

## 安装油冷却器可选

不需要零件

### 程序

如果您正在环境温度高于 29°C 的炎热天气下操作机器或将其用于高负荷用途修剪果岭以外的其他地方如球道或切根请为机器安装液压油冷却器零件号 119-1691。

# 6

## 安装集草斗钩

### 此程序中需要的物件

6	集草斗钩
12	凸缘螺栓

### 程序

使用 12 个凸缘螺栓将 6 个集草斗钩安装到悬挂臂杆两端 图9。

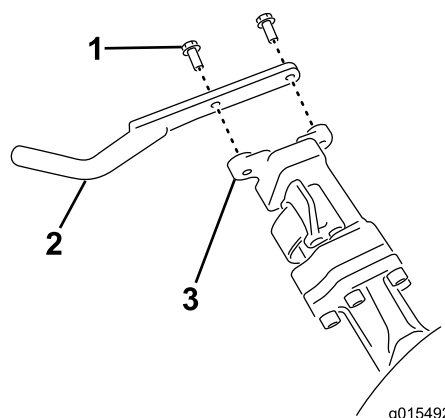


图9

1. 凸缘螺栓
2. 集草斗钩
3. 悬挂臂杆

# 7

## 安装滚刀组

### 此程序中需要的物件

1	调刀尺
3	滚刀组可从您的 Toro 授权经销商处购买
3	集草斗
3	电动滚刀马达配重块
6	平头螺丝

### 程序

1. 按照滚刀组《操作员手册》的说明安装滚刀组。
2. 向传动联轴器的内径涂抹润滑脂。
3. 如 [安装电气配重块 \(页码 38\)](#) 所述安装电动滚刀马达配重块。
4. 如 [安装滚刀组 \(页码 38\)](#) 所述安装滚刀组。

# 8

## 设置切距-控制功能

不需要零件

### 程序

为了取得始终如一的高水平剪草质量和均匀的剪草后外观机器提供切距-控制功能可利用发动机速度改变滚刀速度以维持恒定的切距。此功能默认 关闭要配置和 打开 这一功能请参阅 [设置切距-控制功能 \(页码 17\)](#)

# 9

## 添加后配重块

### 此程序中需要的物件

1	配重块套件零件号 119-7129——单独出售
---	-------------------------

### 程序

此主机配备配重块组件 119-7129 时符合 ANSI B71.4-2012 和 EN ISO 5395:2013 标准。

# 10

## 安装欧盟标贴

### 此程序中需要的物件

1	警告标贴零件号 133-2339
---	------------------

### 程序

如果是在欧盟使用本机器则应在英文警告标贴 133-2338 上粘贴警告标贴 133-2339。

# 11

## 降低轮胎气压

不需要零件

### 程序

出于运输目的轮胎出厂时为涨胎状态。启动机器之前要将胎压降低至适当水平。请参阅 [检查轮胎气压 \(页码 32\)](#)。

# 12

## 摩擦刹车

不需要零件

### 程序

紧踩刹车并以剪草速度驾驶机器直到刹车发热闻到气味时即表示已发热。磨合后您可能需要调整刹车请参阅 [调整刹车 \(页码 33\)](#)。

# 产品概述

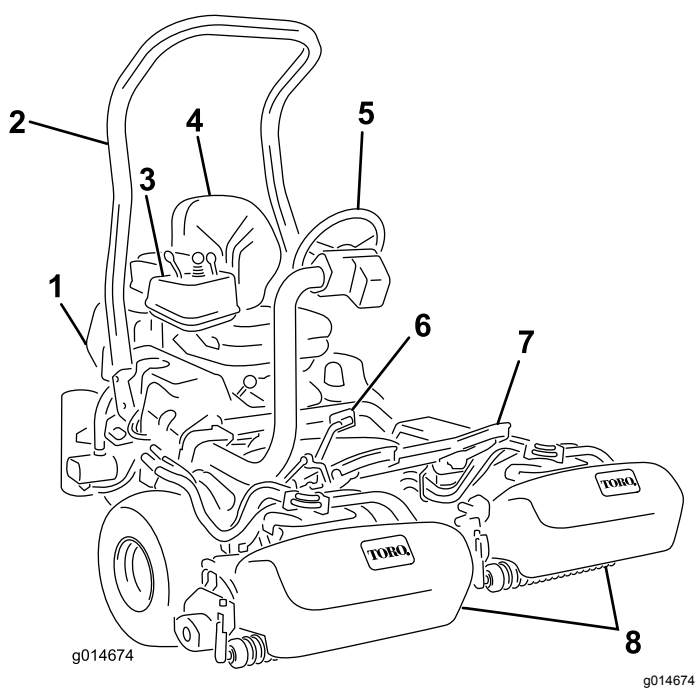


图10

- |          |         |
|----------|---------|
| 1. 发动机   | 5. 方向盘  |
| 2. 翻车保护杆 | 6. 驱动踏板 |
| 3. 控制台   | 7. 搁脚板  |
| 4. 座椅    | 8. 刀组   |

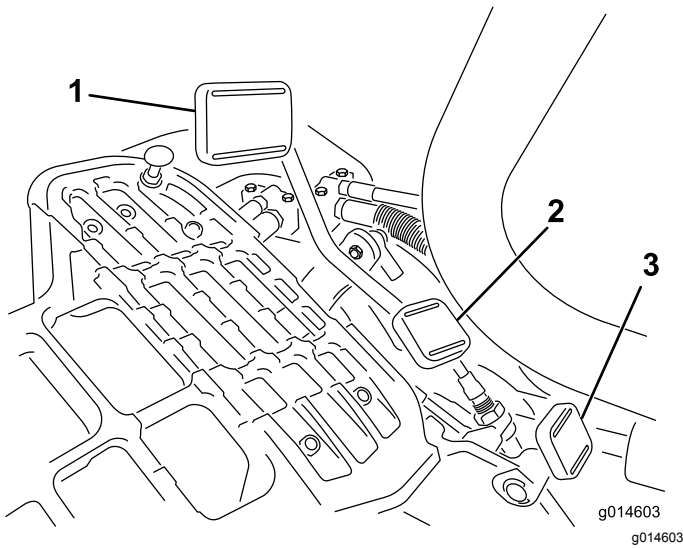


图11

- |              |            |
|--------------|------------|
| 1. 驱动踏板 — 前行 | 3. 转向臂锁定踏板 |
| 2. 驱动踏板 — 后退 |            |



G005105

图12

g005105

## 控制装置

### 驱动踏板

驱动踏板 图11 有三个功能 驱动机器前行、后退和停止机器。按踏板顶部前行按踏板底部后退或协助机器在前行时停下。此外在停止机器之前应将踏板移至空档位置。为了方便操作员操作前行时脚跟切勿外翻 图12。

地面行驶速度如下

- 3.28km/h 前行剪草速度
- 16km/h 最大行驶速度
- 4.0km/h 后退速度

### 转向臂锁定踏板

按踏板 图11 并提升或降低转向臂以方便操作员操作然后松开踏板将转向臂锁定到位。

### 油门杆

油门杆 图13 使操作员可以控制发动机的转速。将油门控制杆移向 快速 位置会增加发动机的转速将油门控制杆移向 慢速 位置会减慢发动机的转速。

**注意** 使用油门控制杆不能停止发动机。

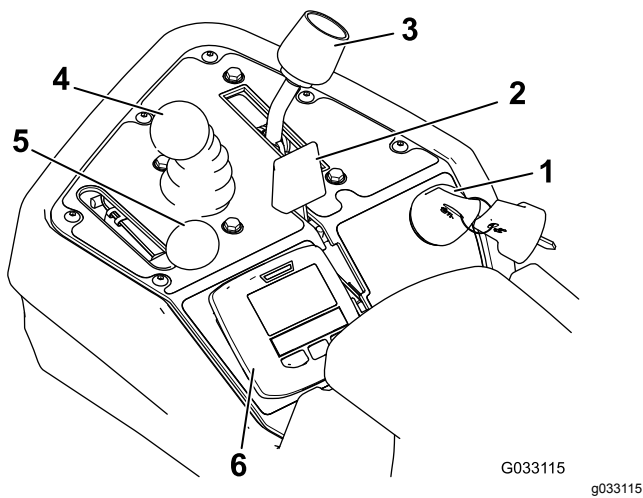


图13

- |           |                      |
|-----------|----------------------|
| 1. 点火开关   | 4. 提升/降下剪草控制杆        |
| 2. 阻风门控制杆 | 5. 油门杆               |
| 3. 功能控制杆  | 6. InfoCenter 信息中心控件 |

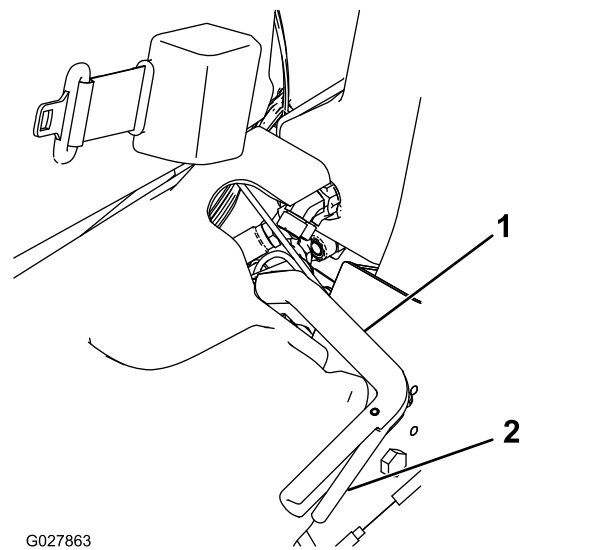


图14

- |          |        |
|----------|--------|
| 1. 手刹操纵杆 | 2. 释放杆 |
|----------|--------|

## 阻风门控制杆

要启动冷却的发动机请将阻风门控制杆向后 (图13) 拉到关闭位置关闭化油器阻风门。发动机启动之后调节阻风门控制杆以保持发动机平稳运行。尽快将阻风门控制杆后拉至打开位置打开阻风门。热发动机需要很小阻风或根本不需要阻风。

## 提升/降下剪草控制杆

操作过程中前移控制杆图13降低滚刀组并启动滚刀。向后拉控制杆停止滚刀并提升滚刀组。在操作过程中点动回拉控制杆并立即松开可以停止滚刀。前移控制杆可以启动滚刀。

## 功能控制杆

功能控制杆图13提供 2 个驱动选择和 1 个空档位置。机器运动中可以从剪草转为行驶或从行驶转为剪草不能转为空档这样不会造成任何损坏。

- 后方位置——空档和倒磨
- 中间位置——用于剪草操作
- 前方位置——用于行驶操作

## 点火开关

将钥匙插入开关图13并顺时针旋转尽可能旋转至“启动”位置以启动发动机。发动机启动后立即松开钥匙钥匙将移至运行位置。逆时针将钥匙转至关位置关闭发动机。

## 手刹杆

向上拉手刹杆图14固定手刹。挤压手刹杆下侧的释放杆并将其放低到释放位置分离手刹杆。离开机器时应始终锁好手刹。

## InfoCenter 信息中心控件

### 使用 InfoCenter 信息中心 LCD 显示屏

InfoCenter 信息中心 LCD 显示屏可显示与您的机器有关的信息例如发电机状态、速度、以及有关机器和电池组的各类诊断及其他信息。图15和图16显示的是 InfoCenter 信息中心的启动界面和主信息界面。按 InfoCenter 信息中心的任意按钮然后选择相应的方向箭头即可随时在启动界面与主信息界面之间切换。

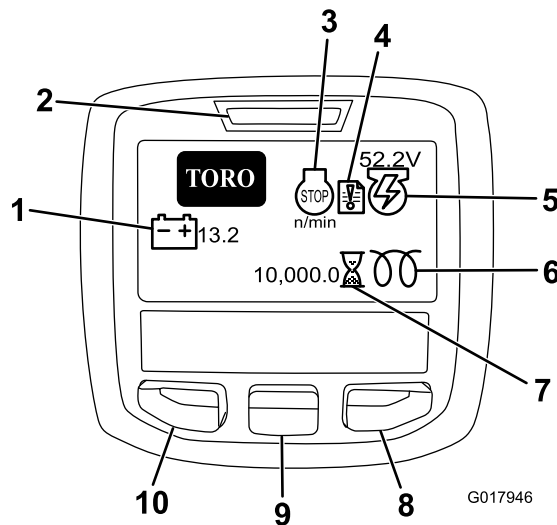
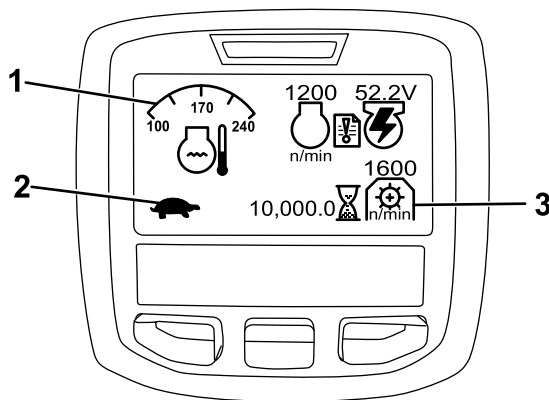


图15

- |                |               |
|----------------|---------------|
| 1. 电池电压        | 6. 预热塞        |
| 2. 电源指示灯/故障指示器 | 7. 小时表        |
| 3. 发动机转速/状态    | 8. 右侧按钮       |
| 4. 故障记录        | 9. 向下按钮       |
| 5. 发电机电压/状态    | 10. 菜单访问/返回按钮 |



G017947 g017947

图16

1. 冷却液温度
2. 功能控制状态
3. PTO 速度

- 发动机转速/状态 — 显示发动机的转速。
- 故障记录 — 表示当前有故障记录需要审核。
- 发电机电压/状态 — 显示发电机的电压。
- 小时表——显示机器已经操作的总小时数。它在钥匙开关旋至“开”时、开始计时。
- PTO 速度 — 显示 PTO 速度。
- 电池电压 — 显示电池电位伏特。
- 冷却液温度 — 显示发动机冷却液的温度°C 或 °F。
- 功能控制杆状况 — 兔子表示行驶模式乌龟表示剪草模式。
- 发动机油压指示灯 — 如果发动机油压低于安全水平此图标将显示。
- 菜单访问/返回按钮 — 按此按钮可访问 InfoCenter 信息中心菜单。您可以使用此按钮从当前正在使用的任何菜单退出。
- 向下按钮 — 使用此按钮向下滚动菜单。
- 右侧按钮 — 在显示向右箭头时表明可以打开额外的内容使用此按钮打开一个菜单。

**注意** 每个按钮的用途可能因当时需要的功能而异。每个按钮都会带有图标标签显示其当前功能。

## 使用菜单

要访问 InfoCenter 信息中心菜单系统按一下主屏幕上的菜单访问按钮。这将带您进入主菜单。请参阅下表大致了解菜单提供的各个选项

主菜单	
菜单项目	描述
故障	故障菜单包含近期机器故障的列表。请参阅维护手册或咨询当地的 Toro 授权经销商了解有关故障菜单及其中所含信息的更多信息。
维护	维护菜单包含与机器有关的信息例如使用时间及其他类似数字。

诊断	诊断菜单列出了机器当前的各种状态。您可以使用此菜单排除某些问题因为它会迅速地告诉您哪些机器控制装置是开启状态哪些是关闭状态。
设置	设置菜单允许您自定义和修改 InfoCenter 信息中心显示屏上的各种配置变量。
关于	关于菜单列出了机器型号、序列号和软件版本。

维护	
菜单项目	描述
小时数	可列出机器、发动机、滚刀、倒磨和风扇运转的总小时数、以及机器已经行驶和过热的小时数。
计数	列出机器已经历的预热和启动次数。
倒磨	将倒磨 打开/关闭打开后您可使用这一设置或通过关闭点火钥匙关闭倒磨。

诊断	
菜单项目	描述
发动机运转	显示以下项目是否启用 钥匙启动、钥匙运转、操纵杆降低、操纵杆提升、空档、座椅或手刹、OK 运转和 RTR 或 ETR。
S1-S4	控制电磁头的提升和降低。
滚刀启用	显示 eReel 是否启用。

设置	
菜单项目	描述
单位	控制 InfoCenter 信息中心上使用的单位。菜单选项为英制或公制。
语言	控制 InfoCenter 信息中心上使用的语言。
LCD 背光	控制 LCD 显示屏的亮度。
LCD 对比度	控制 LCD 显示屏的对比度。
受保护菜单	允许经销商/工程师在输入密码后、访问受保护菜单。
保护设置	控制受保护菜单。
重置为默认值	将 InfoCenter 信息中心重置为默认设置。
提刀延时	控制中间滚刀组的提刀延时时间。
降刀延时	控制中间滚刀组的降刀延时时间。
点动关闭延时	控制点动关闭延时。
滚刀速度	控制滚刀速度。



倒磨转速	控制倒磨转速。
切距控制	将自动切距控制功能 打开/关闭。
刀片数	设置每个滚刀的刀片数。仅在切距控制 设为 打开 时才需进行这一设置。
切距 (FOC)	设定所需切距。仅在 切距控制 设为 打开 时才需进行这一设置。

关于	
菜单项目	描述
型号	列出了机器的型号。
SN	列出了机器的序列号。
TEC 5001	列出了主控制器的软件版本。
INFOCENTER 信息中心	列出了 InfoCenter 信息中心的软件版本。
CU1	列出了第一个滚刀组的软件版本。
CU2	列出了第二个滚刀组的软件版本。
CU3	列出了第三个滚刀组的软件版本。
发电机	列出了发电机的序列号。
CAN 总线	列出了机器通信总线的状态。

### 调节中间滚刀组提刀/降刀延时

可根据需要根据下表中从1到10 的调节范围使用 InfoCenter 信息中心调节中间滚刀组的提刀和降刀延时。出厂默认设置为 6375 毫秒最适合 6.1km/h 的剪草速度。

增量数	延时时间秒
1	0.100
2	0.150
3	0.200
4	0.250
5	0.300
6	0.375
7	0.475
8	0.600
9	0.750
10	0.925

### 调节点动关闭延时。

使用点动关闭延时功能滚刀组无需提升即可关闭且可以使用 InfoCenter 信息中心进行调节。延时设置代表提升/降下操纵杆停留在提升位置从而激活此功能的最大时间。出厂默认设置为 1即停用此功能。

增量数	延时时间秒
1	关
2	0.050
3	0.100
4	0.150
5	0.200
6	0.250
7	0.300
8	0.350
9	0.400
10	0.450

### 设置切距-控制功能






为了取得始终如一的高水平剪草质量和均匀的剪草后外观机器提供切距-控制功能可利用发动机速度改变滚刀速度以维持恒定的切距。此功能默认 关闭要配置和 打开这一功能请参阅 如下步骤

- 在设置菜单中选择 切距控制。
- 将 切距控制 设为 打开。
- 在设置菜单中选择 刀片数。
- 设置 刀片数以匹配每个滚刀的刀片数。
- 在设置菜单中选择 切距 (FOC)
- 将 切距 (FOC) 设为所需的切距设置。

### 设置滚刀速度

切距-控制功能可自动设置滚刀速度以匹配机器速度。如果您选择不使用切距-控制功能则可以按照如下方式手动设置滚刀速度

- 选择剪草高度即滚刀组的位置。
- 选择最适合相关情况的理想地面行驶速度。
- 使用 5、8、11 或 14 刀片滚刀组的相应图片 [图16](#) 确定适当的滚刀速度设置。

							
	3.8 MPH 6.1 Km/h	5.0 MPH 8.0 Km/h	3.8 MPH 6.1 Km/h	5.0 MPH 8.0 Km/h	3.8 MPH 6.1 Km/h	5.0 MPH 8.0 Km/h	3.8 MPH 6.1 Km/h
0.062" / 1.6mm	N/R	N/R	9	N/R	9	N/R	9
0.094" / 2.4mm	N/R	N/R	9	N/R	9	N/R	9
0.125" / 3.2mm	N/R	N/R	9	N/R	9	N/R	9
0.156" / 4.0mm	N/R	N/R	9	N/R	9	N/R	N/R
0.188" / 4.8mm	N/R	N/R	9	N/R	7	N/R	N/R
0.218" / 5.5mm	N/R	N/R	9	N/R	6	N/R	N/R
0.250" / 6.4mm	7	N/R	6	7	5	7	N/R
0.312" / 7.9mm	6	N/R	5	6	4	6	N/R
0.375" / 9.5mm	6	7	4	5	4	5	N/R
0.438" / 11.1mm	6	6	4	5	3	4	N/R
0.500" / 12.7mm	5	6	3	4	N/R	N/R	N/R
0.625" / 15.9mm	4	5	3	3	N/R	N/R	N/R
0.750" / 19.0mm	3	4	3	3	N/R	N/R	N/R
0.875" / 22.2mm	3	4	N/R	3	N/R	N/R	N/R
1.000" / 25.4mm	3	3	N/R	N/R	N/R	N/R	N/R

g014736  
g014736

图17

- 要设置滚刀速度请在 InfoCenter 信息中心上打开主菜单向下滚动至 设置。

5. 在 设置 菜单中向下滚动至 滚刀速度并使用  $\pm$  按钮将滚刀速度设置为理想的数值。

## 设置机器配置密码

您可以在 InfoCenter 信息中心上设置密码确保操作员无法随意更改以下机器设置提刀延时、降刀延时、点动关闭延时、滚刀速度、倒磨速度、切距控制、刀片数和 切距 (FOC)。

1. 在设置菜单中选择 保护设置。
2. 将 保护设置 设为 打开。
3. 看到提示后输入 4 位数密码。
4. 将点火钥匙开关转至 关闭 位置保存密码。

**注意** 如果忘记用户定义密码可通过您的 Toro 授权经销商获得一个临时密码。

## 诊断故障记录指示器

如果机器出现故障故障记录指示器图标就会显示在主屏幕上。此图标出现时表示故障菜单中有新的记录条目您或经销商可以使用该记录来确定问题。

关于故障清单、请咨询您的授权经销商或参阅 *维修手册*。

## 座椅调节杆

座椅调节杆位于座椅的左前角 图18 允许您前后调节座椅。

**注意** 如需要额外调节座椅可以拆下将座椅滑轨固定到底座的 4 颗螺母将座椅滑轨移至提供的第二套安装孔。

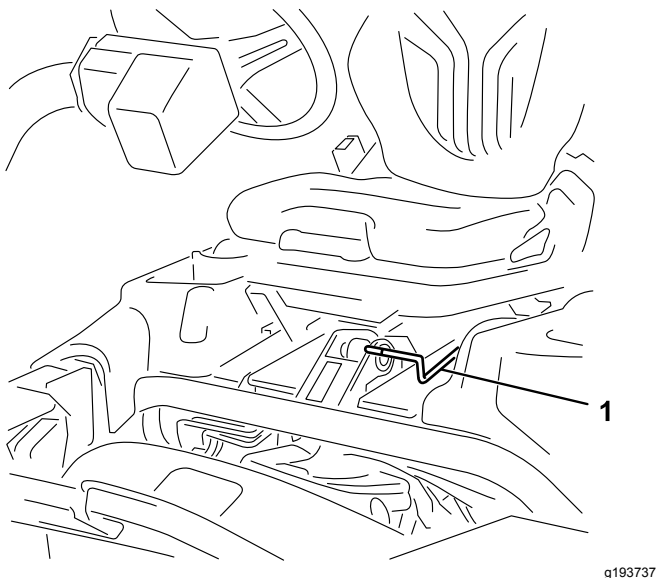


图18

1. 座椅调节手柄

## 燃油切断阀

存放机器或者用卡车或拖车运输机器时应关闭座椅后面、油箱下面的燃油切断阀 图19。

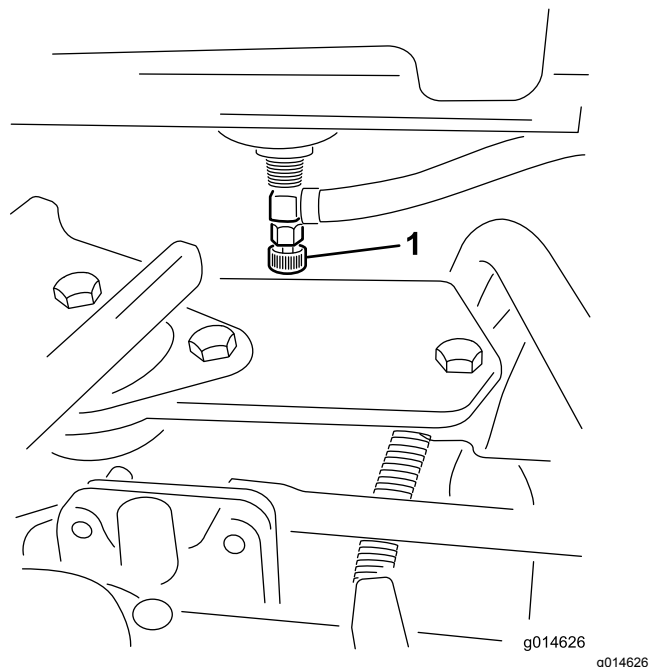


图19

1. 燃油切断阀油箱下面

## 滚刀组电源断开连接器

安装、拆下滚刀组或操作滚刀组之前、应通过分离位于主机左侧的翻车保护杆底部的滚刀组电源断开连接器 图20 来断开滚刀组与电源的连接。操作机器之前、插上接头。

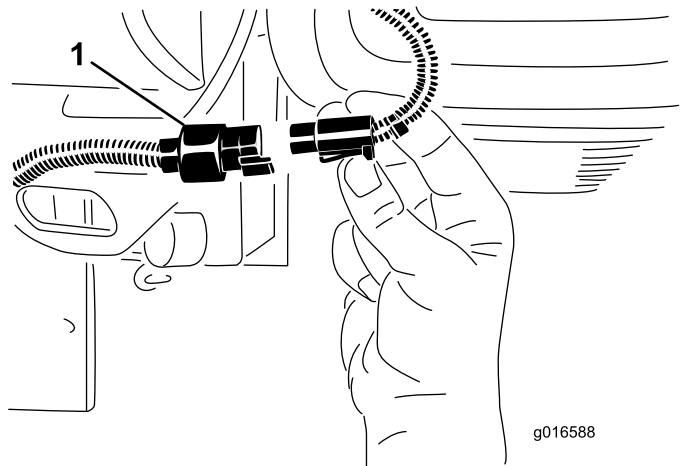


图20

1. 滚刀组电源断开连接器

## ⚠ 小心

如果您不断开滚刀组电源其他人可能会意外启动滚刀组导致手脚重伤。

在滚刀组上工作之前应始终分离滚刀组电源断开连接器。

## 规格

**注意** 规格与设计如有变更恕不另行通知。

剪草宽度	1510mm
轮距	1280mm
轴距	1190mm
总长度含集草斗	2490mm
总宽度	1790mm
总高度	2050mm
配重块	请参阅机器序列标签 <a href="#">图1</a> 。

## 附件/配件

Toro 批准的一系列附件和配件可与机器一同使用以提升和扩大其能力。请联系您的授权服务提供商或经销商或访问 [www.Toro.com](http://www.Toro.com) 获取所有经批准附件和配件的清单。

为最好地保护您的投资和保持 Toro 设备的最佳性能请选择 Toro 正品零件。谈到可靠性Toro 提供有根据我们设备的精密设计规格设计的更换零件。要想放心无虞请坚持使用 Toro 正品零件。

# 操作

**注意** 请根据正常操作位置来判定机器的左侧和右侧。

## 操作前安全

### 一般安全

- 切勿让儿童或未接受过培训的人员操作或维修机器。当地法规可能对操作员的年龄有所限制。产品所有人负责培训所有操作员和机械师。
- 熟悉设备的安全操作、操作员控制装置和安全标识。
- 了解如何快速停止机器和关闭发动机。
- 检查操作员到位控制装置、安全开关和挡板是否已安装以及功能是否正常。如果机器运行不正常切勿进行操作。
- 剪草之前始终要先行检查机器确保刀片、刀片螺栓和剪草组件处于良好工作状况。更换组件中磨损或损坏的刀片和螺栓、保证平衡。
- 检查机器将要使用的区域清除可能被机器抛起的所有物体。

### 燃油安全

- 处理燃油时要格外小心。燃油极度易燃产生的蒸汽会发生爆炸。
- 应熄灭所有香烟、雪茄、烟斗及其他火源。
- 仅使用经批准的燃料容器。
- 在发动机运行或较热时切勿拆下油箱盖或向油箱加油。
- 切勿在密闭的空间给机器加油。
- 切勿将机器或燃油容器存放在有明火、火花或常明火的地方例如热水器或其他电器上。
- 如果燃油溢出切勿尝试启动发动机避免形成任何火源直到燃油蒸汽完全消散。

## 油箱加油

- 油箱容量** 26.6L
- 建议使用的燃油**
  - 为取得最佳效果请仅使用干净新鲜少于 30 天的无铅汽油辛烷值为 87 或更高(R+M)/2 分等法。
  - 乙醇在汽油中乙醇乙醇汽油体积与甲基叔丁基醚(MTBE) 体积最高仅可分别为 10% 或 15%。乙醇与 MTBE 不同。不得使用乙醇体积占15%的E15的汽油。**切勿使用乙醇体积超过 10% 的汽油**例如 E15 含 15% 的乙醇、E20 含 20% 乙醇或 E85 含高达 85% 的乙醇。使用未经批准的汽油可能导致超出保修范围的性能问题和/或发动机损坏。
  - 切勿使用含有甲醇的汽油。
  - 切勿在冬季将燃油存放于燃油箱或燃油容器内除非使用燃油稳定剂。
  - 切勿将机油添加到汽油中。

**重要事项** 切勿使用燃油稳定剂/调节剂以外的燃油添加剂。切勿使用基于酒精如乙醇、甲醇或异丙醇的燃油稳定剂。

- 清理燃油箱盖附近的区域然后将其卸下 [图21](#)。

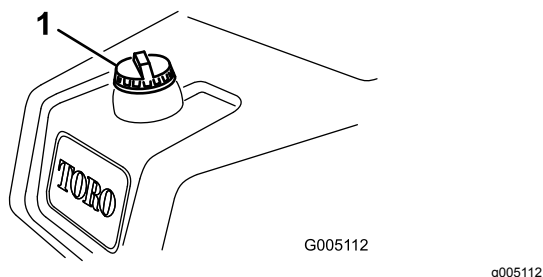


图21

#### 1. 燃油箱盖

2. 无铅普通汽油油位最高只能加到油箱加油颈底部以下 25mm 处。

油箱中留出的这部分空间是为了预防燃油发生膨胀。  
**切勿将油箱完全加满。**

3. 盖好燃油箱盖。

**注意** 油箱盖固定时可听到咔哒一声。

4. 擦干净溢出的燃油。

## 执行日常维护

每天启动机器之前应执行以下程序

- 检查机油油位——请参阅 [检查机油 \(页码 28\)](#)。
- 检查液压油油位——请参阅 [检查液压油油位 \(页码 34\)](#)。
- 检查滚刀到底刀的接触——请参阅 [检查滚刀到底刀的接触 \(页码 39\)](#)。
- 检查轮胎气压——请参阅 [检查轮胎气压 \(页码 32\)](#)。

## 操作中安全

### 一般安全

- 所有者操作员应防止发生可能导致人身伤害或财产损害的事故并对此承担责任。
- 穿戴适当的服装包括护目镜、结实的防滑鞋和听力保护用具。扎好长发且不要佩戴珠宝首饰。
- 在生病、疲劳或受酒精或药物影响时切勿操作机器。
- 操作机器期间切勿在机器上搭载乘客并让旁观者和宠物远离机器。
- 仅在光线良好的情况下操作机器以避免坑洞和潜在危险。
- 避免在湿草地上剪草。牵引力的降低可能导致机器滑动。
- 启动发动机之前应确保所有驱动装置都处于空档位置、驻车刹车已接合且您处于操作位置。
- 确保手和脚远离滚刀组。始终保持排草口通畅。
- 后退之前观察后面和下面的情况确定道路无阻碍。
- 当接近可能遮挡视线的死角、灌木、树木或其他物体时需小心谨慎。
- 切勿在陡降处、沟渠或路堤附近剪草。如果车轮行驶到边缘上或边缘塌陷机器可能会突然翻倒。
- 不剪草时应停止滚刀组。
- 机器撞击物体或内部出现异常振动后应停止机器并检查滚刀组。恢复操作之前请执行所有必需的修理。

- 当机器转向或穿越道路和人行道时请放慢速度并保持谨慎。应始终遵守交通规则。
- 调节剪草高度之前应断开滚刀组驱动并关闭发动机除非您可以从操作位置进行调节。
- 切勿在无法排放废气的区域运行发动机。
- 切勿在无人看管的情况下离开运行中的机器。
- 离开操作位置包括清空草屑收集器或清理堵塞的斜槽之前请执行以下操作
  - 将机器停放在平地上。
  - 停止 PTO 动力输出放低附件。
  - 接合驻车刹车。
  - 关闭发动机并拔下钥匙。
  - 等待所有活动件停止。
- 切勿在面临雷电风险时操作机器。
- 切勿将机器当作拖车使用。
- 仅使用 Toro® 公司批准的附件、配件和更换零件。

### 防翻滚保护架ROPS安全

- **切勿**从机器上卸下 ROPS。
- 确保安全带已连接且在紧急状况下可以迅速解开。
- 如果机器装有固定翻车保护杆请始终系好安全带。
- 仔细检查是否有头顶障碍物且不要触碰到它们。
- 定期全面检查 ROPS 是否受损并保持所有安装紧固件都处于拧紧状态使 ROPS 始终处于安全操作状态之下。
- 更换受损的 ROPS。切勿修理或修改 ROPS。

### 斜坡安全

- 制定自己的斜坡操作程序和规则。这些程序必须包括考察现场以确定哪些斜坡可安全操作机器。执行此类考察时应始终使用常识和良好的判断力。
- 斜坡是引发失控和翻倒事故的主要因素这些意外可能导致严重的人身伤害甚至死亡事故。在任何斜坡上操作机器都需要特别小心。
- 在斜坡上应以较低的速度操作机器。
- 如果您对在斜坡上操作机器有所担心请不要这样做。
- 当心坑洞、沟槽、凸起、石头或其他隐藏物体。崎岖不平的地形可能导致机器翻倒。高草可能会隐藏有障碍物。
- 选择较低的地面行驶速度这样在斜坡上时就不必停下或换挡。
- 轮胎丧失牵引力之前可能会发生翻滚。
- 避免在湿草地上操作机器。不论是否有制动器及制动器是否工作正常轮胎都可能丧失牵引力。
- 在斜坡上操作机器时避免启动、停止或转向。
- 在斜坡上应保持所有活动均为缓慢且渐近进行。切勿突然改变机器的速度或方向。
- 切勿在陡降处、沟渠、路堤或水中操作机器。如果车轮行驶到边缘上或边缘塌陷机器可能会突然翻倒。应在机器与任何危险之间建立一个安全区域2个机器的宽度。

### 机器磨合

请参阅随机器提供的发动机手册了解磨合期建议的机油更换和维护程序。

磨合期仅需剪草 8 个小时。



由于机器最初几个小时的运行对未来的可靠性至关重要因此请密切监控其功能和性能从而随时注意到并纠正可能导致大问题的小困难。请在磨合期内经常检查机器是否有任何漏油、松动或任何其他故障的迹象。

## 启动和关闭发动机

**注意** 检查剪草机下方的区域、确保没有杂物。

### 启动 发动机

**注意** 检查剪草机下方的区域确保没有杂物。

1. 坐在座椅上锁住手刹分离提升/降下剪草控制杆并将功能控制杆移至 空档 位置。
2. 将脚从驱动踏板上移开确保踏板处于 空档 位置。
3. 将阻风门控制杆移至 关闭 位置仅当启动冷却的发动机时然后将油门杆移至 半油门 位置。
4. 插入点火钥匙并顺时针旋转直至发动机启动。
5. 发动机启动之后调节阻风门以保持发动机平稳运行。尽快将阻风门向后推至关闭位置打开阻风门。热发动机需要很小阻风或根本不需要阻风。
6. 在发动机启动后按照以下顺序检查机器
  - A. 将油门控制杆移至 快速 位置然后立即通过向前移动提升/降下控制杆接合滚刀。滚刀组应落下并且所有滚刀都应转动。
  - B. 向后移到提升/降下剪草控制杆。滚刀应停止然后滚刀组应提升至完全行驶位置。
  - C. 设置刹车以防止机器移动通过前进和后退位置操作驱动踏板。
  - D. 继续上述程序 12 分钟。将功能控制杆移至空档刹好手刹关闭发动机。
  - E. 检查是否有漏油现象如果发现任何泄漏请拧紧液压接头。

**注意** 当机器为全新且轴承和滚刀较紧时进行此检查时必须使用快速油门杆位置。磨合期之后可能不再需要快速油门设置。

**注意** 如果漏油情况继续存在请联系当地的 Toro 授权经销商寻求帮助必要时更换零件。

**重要事项** 马达或车轮密封件上出现油迹是正常的。密封件需要少量润滑才能正常使用。

### 关闭发动机

1. 将油门杆移至 慢速 位置分离提升/降下剪草控制杆并将功能控制杆移至 空档 位置。
2. 将点火钥匙开关转至关闭位置即可关闭发动机。从点火开关上拔下钥匙防止意外启动。
3. 存放机器之前应关闭燃油切断阀。

## 检查安全联锁系统

### ⚠ 小心

如果安全联锁开关断开或损坏操作机器可能造成意外人身伤害。

- 切勿随意改动联锁开关设置。
- 每日均应检查联锁开关的操作更换任何损坏的开关后再操作机器。

安全联锁系统的用处是防止对机器执行可能伤害操作员或损坏机器的操作。

安全联锁系统可防止发动机启动除非

- 驱动踏板处于 空档 位置。
- 功能控制杆处于 空档 位置。

安全联锁系统可防止发动机移动除非

- 手刹已分离。
- 操作员坐在座椅上。
- 功能控制杆处于 剪草 位置或 行驶 位置。

除非功能控制杆处于剪草位置否则安全联锁系统将阻止滚刀运行。

每日执行以下系统检查确保联锁系统操作正确

1. 坐在座椅上将驱动踏板移至空档 位置将功能控制杆移至空档 位置并设定手刹。
2. 尝试踩下驱动踏板。  
如果无法踩动踏板则表示联锁系统操作正确。如果操作错误请更正。
3. 坐在座椅上将驱动踏板移至空档 位置将功能控制杆移至空档 位置并设定手刹。
4. 将功能控制杆移至 剪草 或 行驶 位置并尝试启动发动机。  
发动机如果不转动或不启动则表示联锁系统操作正确。如果操作错误请更正。
5. 坐在座椅上将驱动踏板移至空档 位置将功能控制杆移至空档 位置并设定手刹。
6. 启动发动机将功能控制杆移至剪草或行驶位置。  
发动机应关闭这表示联锁系统操作正确。  
如果操作错误请更正。
7. 坐在座椅上将驱动踏板移至空档 位置将功能控制杆移至空档 位置并设定手刹。
8. 启动发动机。
9. 松开手刹将功能控制杆移至 剪草 位置并从座椅上抬起。  
发动机应关闭这表示联锁系统操作正确。如果操作错误请更正。
10. 坐在座椅上将驱动踏板移至空档 位置将功能控制杆移至空档 位置并设定手刹。
11. 启动发动机。
12. 前移提升/降下剪草控制杆降低滚刀组。滚刀组应降低但不会开始旋转。  
如果开始旋转则表示联锁系统操作错误请在操作机器之前解决该问题。

## 在不剪草的情况下驾驶机器

确保滚刀组完全提起。将功能控制杆移至行驶位置。开下陡峭的小山时用刹车减慢机器速度防止失控。靠近长草区时应始终减速并小心穿过起伏较大的地形。熟悉机器的宽度。切勿尝试从两个靠得很近的物体之间穿过以免造成代价昂贵的损坏和停机时间。

## 剪草

修剪果岭之前找一个开阔区域练习启动和停止机器、提升和降下滚刀组、转向等。

检查果岭上的杂物取下洞杯里面的旗杆并确定最佳剪草方向。按照上一次剪草的方向确定剪草方向。始终以不同于上一次剪草的方向交替选择剪草方向这样草叶就不会轻易倒下否则很难进入滚刀片与底刀之间。

1. 在功能控制杆处于剪草位置且油门处于全速时靠近果岭。
2. 从果岭的 1 侧开始剪草这样您可以使用带状剪草程序。

**注意** 这可以将草坪压实情况降至最低并在果岭上留下整洁、极具吸引力的图案。

3. 在集草斗的前面穿过果岭外缘时启动提升/降下剪草杆。

**注意** 此程序会将滚刀组放在草坪上并启动滚刀。

**重要事项** 1 号滚刀组滚刀会延时因此请事先练习留出必要的时间将清扫剪草作业减至最少。

4. 掉头回来的下一道请与前一道保持最小的交叠量。

**注意** 为了保持以直线方式穿过果岭、并使得机器与此前剪草的边缘保持等距请在机器前到果岭未剪部分的边缘虚构一条长约 1.83m 的视线图22。有人发现将方向盘的外缘看作视线的一部分非常有用即让方向盘边缘对准与机器前面始终保持等距的某个点。

5. 当集草斗的前面穿过果岭边缘时向后移动提升/降下剪草杆控制住剪草杆直至所有滚刀组都已提起。这将停止滚刀并提升滚刀组。

**注意** 正确选择何时执行这一步十分重要这样您就不会切入边缘区域但仍可修剪尽可能多的果岭从而把外周的剪草量减至最少。

6. 轻轻朝相反方向转动机器然后再转向未剪部分即如果准备右转先略微左转再右转可以缩短下一趟剪草的操作时间并方便剪出直线。

**注意** 这将帮助机器更快速地为下一趟剪草进行对准。转弯应尽可能短除非是在温暖天气下较大弧度的转弯可以将对草坪的损坏降到最低。

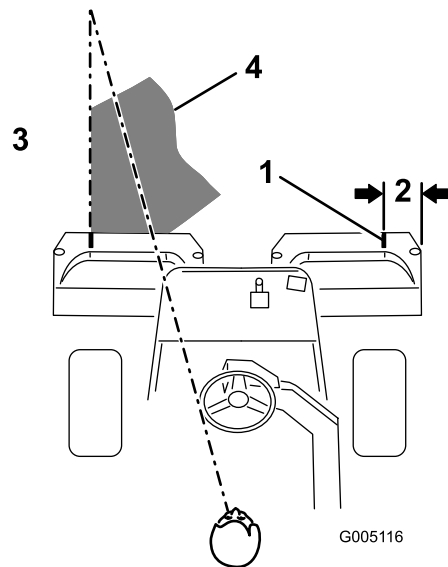


图22

1. 对准条
2. 约 127mm
3. 左侧的草已剪
4. 焦点保持在机器前面 23m 的范围内。

**注意** 完成转向后转向轮将不会回复至其初始位置。

**重要事项** 滚刀组滚刀运行时切勿在果岭上停止机器因为这可能损坏草坪。在较湿的果岭上停止机器可能会留下车轮印记或压痕。

7. 如果在修剪果岭时防漏油感应器如果您的型号配备警报响起或您注意到漏油现象应立即提起滚刀组直接驶出果岭然后在远离果岭的区域停下机器。确定漏油的原因并纠正问题。
8. 将外围的草剪掉完成果岭剪草作业。请务必采用与上一次剪草不同的剪草方向。

**注意** 始终要考虑天气和草坪状况请确保采用与上一次剪草不同的剪草方向。

9. 完成外周的剪草时向后轻拍提升/降低剪草杆停止滚刀然后驶离果岭。当所有滚刀组都已离开果岭时提起滚刀组。

**注意** 这会最大程度地减少果岭上的草屑堆积。

10. 重新放回旗杆。
11. 在行驶至下一个果岭之前清空集草斗里的所有草屑。

**注意** 较重的湿草屑会对集草斗产生不当压力为机器增加不必要的重量导致发动机、液压系统、刹车等的负荷增大。

## 操作后安全

### 一般安全

- 清除滚刀组、驱动装置、消声器、冷却滤网和发动机处的杂草和杂物防止发生火灾。清理溢出的机油或燃油。
- 存放或运送机器时关闭燃油。
- 无论何时运输或闲置机器都应断开附件驱动。
- 将机器装入拖车或卡车时请使用全宽坡道。坡道与拖车或卡车的角度不得超过 15°。

- 用绑带、链条、缆绳或绳索将机器固定牢靠。前后绑带应朝向机器的外侧和下方。
- 将机器存放在任何封闭区域之前需先等发动机冷却。
- 切勿将机器或燃油容器存放在有明火、火花或常明火的地方例如热水器或其他电器上。

## 拖曳安全

- 仅拖曳设计有专用拖曳挂钩的机器。切勿将被拖曳设备连接到挂钩点外的任何其他位置。
- 遵守制造商有关被拖曳设备和斜坡拖曳重量限制的建议。在斜坡上被拖曳设备的重量可能导致牵引力丧失和失控。
- 切勿让儿童或其他人待在被拖曳设备的内部或上面。
- 拖曳时应缓慢行驶并留出额外的停止距离。

## 剪草后检查和清理

完成剪草后用不带喷嘴的浇水软管彻底清洗机器防止过大的水压污染或损坏密封件和轴承。**切勿用水清洗热发动机或电气连接。**

清洁后检查机器是否可能出现液压油泄漏及液压与机械组件损坏或磨损的情况并检查滚刀组的锋利程度。此外可使用 SAE 30 油来润滑刹车轴组件或喷上润滑剂从而防止腐蚀并帮助机器在接下来的剪草作业中始终取得令人满意的表现。

## 搬运机器

- 从拖车或卡车装卸机器时需小心谨慎。
- 将机器装入拖车或卡车时请使用全宽坡道。
- 用绑带、链条、缆绳或绳索将机器固定牢靠。前后绑带应朝向机器的外侧和下方。

## 拖曳机器

如遇紧急情况最长可拖曳机器 0.4km。

**重要事项** 拖曳机器的速度切勿超过 35km/h 以免损坏驱动系统。如果您必须移动机器超过 0.4km 的距离请使用卡车或拖车来运输。

1. 找到并旋转泵上的旁通阀使槽处于垂直位置 [图23](#)。

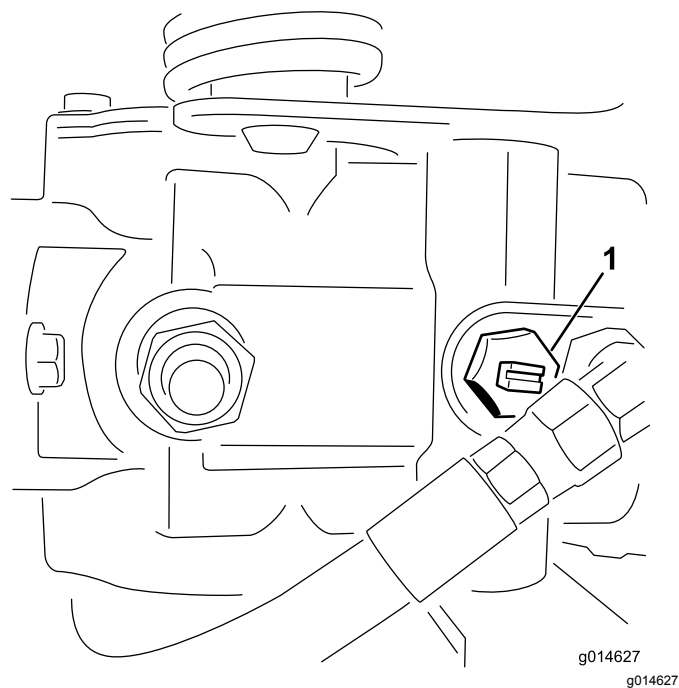


图23

1. 旁通阀 — 显示为关闭水平位置的槽
2. 启动发动机之前旋转旁通阀使槽处于水平位置这样就可以关闭旁通阀 [图23](#)。旁通阀打开时切勿启动发动机。

# 维护

## ⚠ 警告

未能正确维护机器可导致机器系统过早出现故障从而可能对您或旁观者造成伤害。

遵守这些说明确保机器始终处于良好的维护和工作状况。

**注意** 请根据正常操作位置确定机器的左右侧。

**注意** 您可以访问 [www.Toro.com](http://www.Toro.com) 并从主页上的“手册”链接搜索您的机器下载免费的电路图或液压系统示意图。

**重要事项** 请参阅您的发动机用户手册了解更多维护程序。

## ⚠ 小心

如果将钥匙留在点火开关上可能会有人无意中启动发动机对您或其他旁观者造成严重伤害。

执行任何维护前请拔下点火钥匙然后断开火花塞电线。收起电线以防止意外接触火花塞。



## 推荐使用的维护计划

维护间隔时间	维护程序
初次使用1小时后	<ul style="list-style-type: none"> <li>检查车轮螺母的扭矩。</li> </ul>
初次使用10小时后	<ul style="list-style-type: none"> <li>检查车轮螺母的扭矩。</li> </ul>
初次使用25小时后	<ul style="list-style-type: none"> <li>更换机油和滤清器。</li> </ul>
初次使用50小时后	<ul style="list-style-type: none"> <li>更换液压油过滤器。</li> <li>检查发动机转速（怠速和全油门的情况下）。</li> </ul>
在每次使用之前或每日	<ul style="list-style-type: none"> <li>检查安全连锁系统。</li> <li>剪草后检查和清理。</li> <li>检查机油。</li> <li>检查轮胎气压。</li> <li>检查液压油油位。</li> <li>检查液压管线和软管。</li> <li>检查滚刀到底刀的接触。</li> </ul>
每50个小时	<ul style="list-style-type: none"> <li>维护空气滤清器泡沫滤芯（在多尘或肮脏的操作条件下应更频繁）。</li> <li>检查电池的电解液液位。</li> <li>检查电池线连接。</li> </ul>
每100个小时	<ul style="list-style-type: none"> <li>维护空气滤清器纸质滤芯（在多尘或肮脏的操作条件下应更频繁）。</li> <li>更换机油和滤清器。</li> </ul>
每200个小时	<ul style="list-style-type: none"> <li>检查车轮螺母的扭矩。</li> </ul>
每400个小时	<ul style="list-style-type: none"> <li>润滑机器。</li> <li>给机器加润滑脂。</li> </ul>
每800个小时	<ul style="list-style-type: none"> <li>更换火花塞</li> <li>更换燃油滤芯。（如果燃油流受堵，请尽快更换）</li> <li>更换液压油、过滤器及油箱呼吸器。</li> <li>检查发动机转速（怠速和全油门的情况下）。</li> <li>检查气门间隙。</li> </ul>
每两年一次	<ul style="list-style-type: none"> <li>检查燃油管线和接头。</li> <li>更换活动软管。</li> </ul>

# 日常维护检查表

复印本页以供日常使用。

维护检查项	第__周						
	周一	周二	周三	周四	周五	周六	周日
检查安全联锁操作。							
检查仪表工作情况							
检查防漏油感应器警报。							
检查刹车工作情况。							
检查燃油油位。							
检查液压油油位。							
检查机油油位。							
清洁发动机空气冷却片。							
检查空气滤清器预滤器。							
检查是否有任何异常发动机噪音。							
检查滚刀到底刀的调节。							
检查液压软管是否受损。							
检查漏液情况。							
检查轮胎气压。							
检查剪草高度的调节。							
为掉漆部分补漆。							

疑点记录		
检查人员		
项目	日期	情况

# 维护前程序

## 维护前安全

- 调整、清洁、维修或离开机器之前请执行以下操作
  - 将机器停在水平地面上。
  - 将油门开关移至低怠速位置。
  - 分离滚刀组。
  - 放下滚刀组。
  - 确保驱动踏板处于空档位置。
  - 接合驻车刹车。
  - 关闭发动机并拔下钥匙。
  - 等待所有活动件停止。
  - 待机器组件冷却后再执行维护。
- 如果滚刀组处于行驶位置在离开机器之前应使用主动机械锁如有。
- 如果可能切勿在发动机运行时执行维护。远离活动件。
- 必要时使用顶车架支撑机器或组件。
- 小心释放储能组件中的压力。

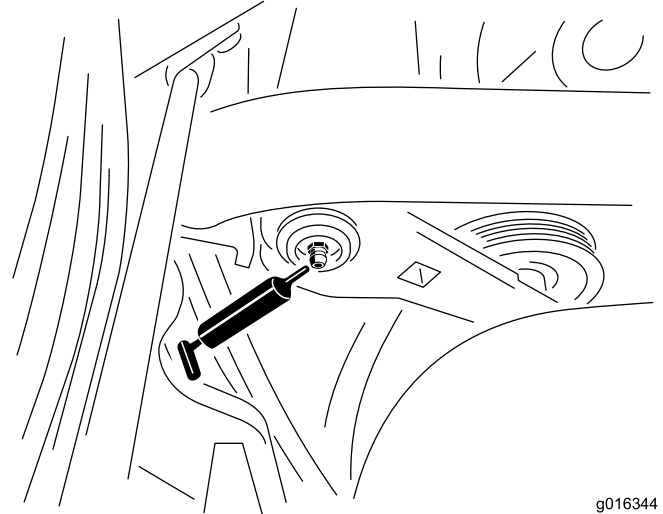
# 润滑

## 润滑机器

**维护间隔时间：**每400个小时

用 2 号锂基润滑脂润滑黄油嘴。

1. 擦干净黄油嘴这样就不会有杂质进入轴承或轴套中 [图 24](#)。



**图24**

所示为汽油型号的左侧您的型号可能有所不同。

2. 将润滑脂打入轴承或轴套中直到看到润滑脂。擦掉多余的润滑脂。

# 发动机维护

## 发动机安全

- 检查油位或向曲轴箱加油之前必须关闭发动机。
- 切勿改变调速器速度或超速运行发动机。

## 维护空气滤清器

**维护间隔时间:** 每50个小时—维护空气滤清器泡沫滤芯在多尘或肮脏的操作条件下应更频繁。

每100个小时—维护空气滤清器纸质滤芯在多尘或肮脏的操作条件下应更频繁。

1. 彻底清洁滤清器盖 (图25)。

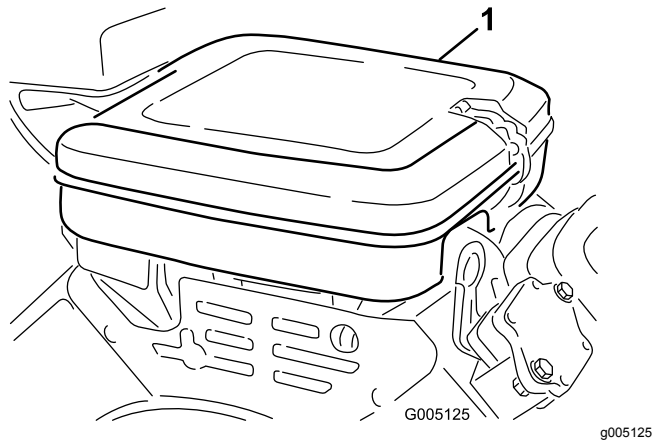


图25

1. 空气滤清器盖

2. 松开锁箍并拆下空气滤清器盖。
3. 卸下将滤芯固定到空气滤清器壳体上的蝶形螺帽 图26。
4. 如果泡沫滤芯变脏请将其从纸质滤芯中取出 图26。按照以下方式彻底清洁滤芯
  - A. 使用液体肥皂和温水溶液清洗泡沫滤芯。挤压滤芯以清除污渍。

**重要事项** 干燥泡沫滤芯时切勿用力扭曲因为泡沫可能被撕裂。
  - B. 用干净的抹布包裹滤芯吸干其中的水分。挤压抹布和泡沫滤芯使其变干。

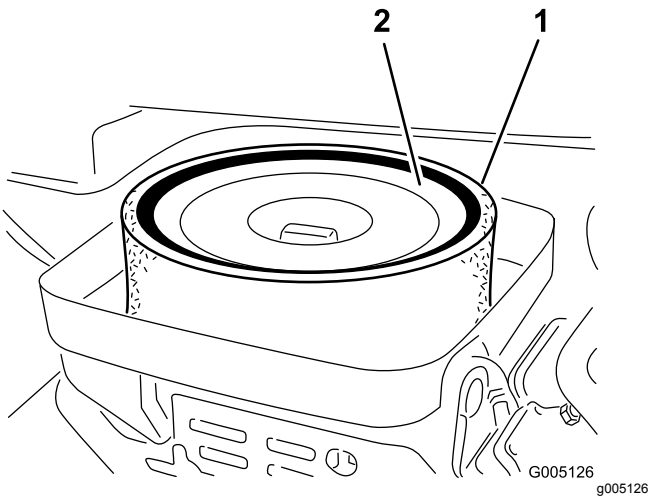


图26

1. 泡沫滤芯
2. 纸质滤芯

5. 维护泡沫滤芯时请检查纸质滤芯的状况。在平坦的表面轻轻敲滤芯进行清洁或在必要时更换。
6. 依次安装泡沫滤芯、纸质滤芯、蝶形螺帽和空气滤清器盖。

**重要事项** 没有安装空气滤清器的情况下禁止操作发动机因为这样可能导致发动机过度磨损和损坏。

## 维护机油

### 检查机油

发货时发动机的曲轴箱内有 1.65L 带滤清器机油但在首次启动发动机前后您仍需检查机油油位。

发动机使用达到美国石油协会 (API) “服务等级” SG、SH、SJ 或更高级别的任何优质去污油。推荐粘度重量为 SAE 30。

1. 将机器停在水平地面上。
2. 旋出量油尺用干净的抹布擦拭。
3. 将量油尺拧入量油尺管道中并确保它完全插入 图27。

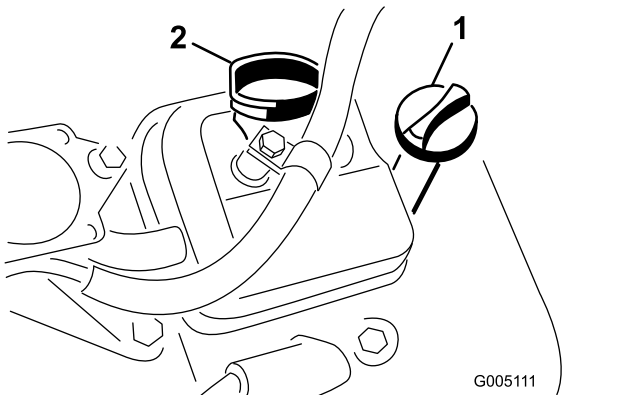


图27

1. 量油尺
2. 加油颈盖

4. 从量油尺管道拧下量油尺查看油位。

5. 如果油位较低请从气门室盖上拆下加油颈盖然后将机油倒入气门室盖的开口使油位提高到量油尺上的FULL已满标记。在此过程中应缓慢添加机油并不时检查油位。**切勿过量添加。**

**重要事项** 每运行 8 小时或每天检查一次油位。

6. 将加油颈盖和量油尺固定到位。

## 更换机油和滤清器

**维护间隔时间:** 初次使用25小时后

每100个小时

1. 拆下排油塞图28让油流入放油盘。油不再流时安装排油塞。

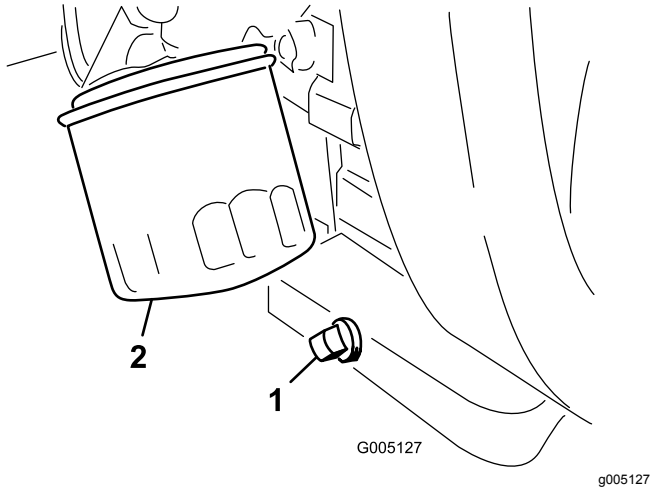


图28

1. 排油塞
2. 机油滤芯

2. 拆下机油滤芯图28。
3. 在新的滤芯垫片上涂上薄薄一层干净油。
4. 用手旋动滤清器直到垫片接触到滤清器安装座然后旋转 3/4 至 1 圈上紧。**不要上得过紧。**
5. 向曲轴箱中添加机油请参阅 [检查机油 \(页码 28\)](#)。
6. 适当处置机油滤清器和废油。

## 更换火花塞

**维护间隔时间:** 每800个小时

建议空隙为 0.76mm

使用正确的火花塞 Champion RC 14YC。

**注意** 火花塞通常使用时间较长但是只要发动机出现故障就应取下并检查火花塞。

1. 清洁火花塞周围的部位防止杂质落入气缸。
2. 将电线从火花塞中拉出然后拔出火花塞。
3. 检查侧电极、中心电极和中心电极绝缘体的状况确保没有任何损坏。

**重要事项** 更换破裂、油污、肮脏或有其他故障的火花塞。切勿使用钢丝刷喷砂、刮擦或清洗电极因为砂粒最终会从火花塞中漏出进入气缸并损坏发动机。

4. 如图29所示将中心电极与侧电极之间的空隙设置为 0.76mm。

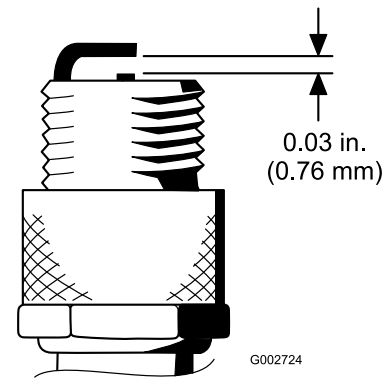


图29

5. 安装已设定正确空隙、带密封垫片的火花塞并将火花塞拧紧至 23N·m。如果没有扭矩扳手请牢固拧紧火花塞。

## 燃油系统维护

### 更换燃油滤芯

**维护间隔时间:** 每800个小时 如果燃油流受阻请尽快更换  
内置式滤清器放置到油箱与化油器之间的燃油管内 图30。

#### ⚠ 危险

在特定条件下燃油极为易燃易爆。燃油起火或爆炸会灼伤您和他人而且还会造成财产损失。

- 发动机冷却下来后将燃油排出油箱。请在室外开阔区域排油。擦干净溢出的燃油。
  - 排放燃油时切勿吸烟而且要远离明火或火花可能点燃汽油烟气的场所。
1. 关闭燃油切断阀拧松滤清器化油器侧的软管夹然后从滤清器中取出燃油管线 图30。

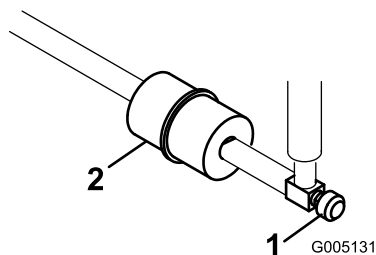


图30

g005131

1. 燃油切断阀
2. 燃油滤清器

2. 在过滤器下面放置一个放油盘拧松剩余的软管夹然后拆下过滤器 图30。
3. 安装新的滤清器确保滤清器壳体上的箭头指向油箱外面。

### 检查燃油管线和接头

**维护间隔时间:** 每两年一次

检查燃油管线是否老化、损坏或松脱。

## 电气系统维护

### 电气系统安全

- 维修机器之前先断开电池的连接。首先断开负极端子然后断开正极端子。首先连接正极端子然后连接负极端子。
- 在通风良好的开阔地为电池充电远离火花和明火。连接电池或断开电池连接之前拔出充电器。穿上防护服并使用绝缘工具。

#### 警告

加利福尼亚州  
第65号提案中警告称

加利福尼亚州认为电池接柱、接头以及相关配件含有已知的会引发癌症和造成生殖损害的铅或铅混合物、化合物。操作后请洗手。

## 维护电池

适当保持足够的电池电解液并保持电池顶部清洁。将机器存放在凉爽的地方防止电池电量流失。

每运行 50 个小时或每 30 天如果机器在存放检查一次电解液液位。

### ⚠ 危险

电池电解液含有硫酸这是致命的有毒物质且可能导致严重灼伤。

- 切勿喝下电解液避免接触皮肤、眼睛或衣服。佩戴护目镜保护眼睛佩戴橡胶手套保护双手。
- 为电池加注电解液后始终用清水冲洗皮肤。

使用蒸馏水或脱盐水维持电池液位。为电池加注电解液时不得超过每个电池内的开口环底部。

定期用蘸有苏打溶液含氨或碳酸氢盐的刷子清洁电池顶部保持电池顶部洁净。清洁后用水冲洗顶部表面。清洁电池时切勿取下加液盖。

电池电缆必须固定在端子上电气接触良好。

### ⚠ 警告

电池接线不准确会损坏主机而且接线之间会产生火花。火花可引发电池气体爆炸从而造成人身伤害。

- 应始终先断开负极黑色电池线然后才能断开正极红色接线。
- 应始终先连接正极红色电池线然后才能连接负极黑色接线。

如果端子被腐蚀应断开电缆首先断开负极 - 电缆单独刮擦各个夹子和端子。连接电缆首先连接正极 + 电缆在端子上涂抹凡士林。

## 找到保险丝

电气系统的保险丝位于座椅下图31。

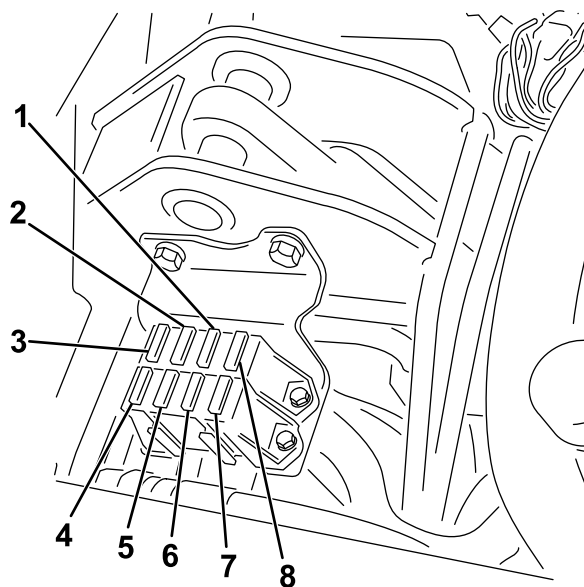


图31

g195277

- |                             |                  |
|-----------------------------|------------------|
| 1. 启动/运行、诊断指示灯及防漏油感应器——7.5A | 5. 无保险丝          |
| 2. 滚刀接合和提升/放下——7.5A         | 6. 灯及防漏油感应器——15A |
| 3. 提升滚刀和 E-reel 启用——7.5A    | 7. 运行——10A       |
| 4. 液压风扇套件可选——15A            | 8. ECM 逻辑和电源——2A |



# 动力系统维护

## 检查轮胎气压

维护间隔时间：在每次使用之前或每日

根据您的草坪条件调整所有三个轮子的压力最低为 0.83bar 最高为 1.1bar。

## 检查车轮螺母的扭矩

### 警告

未能保持适当的车轮螺母扭矩可能会导致人身伤害。

在运行 14 个小时和再次运行 10 个小时之后上紧车轮螺母扭矩至 95122N·m。此后每 200 个小时上紧一次扭矩。

为确保均匀分布以星形方式上紧车轮螺母。

## 调整变速系统的空档

如果机器在驱动控制踏板处于空档位置时缓慢前移应调节空档回位机制。

1. 垫高机架、使一个前轮离开地面。

**注意** 如果机器装配有 3 轮驱动组件则还需要抬高和垫高后轮。

2. 启动发动机将油门移至 慢速 并确保离开地面的前轮不旋转。
3. 如果这个轮子在旋转则停止发动机并执行以下操作
  - A. 松开将偏心螺栓固定到静液压泵顶部的螺母图 32。

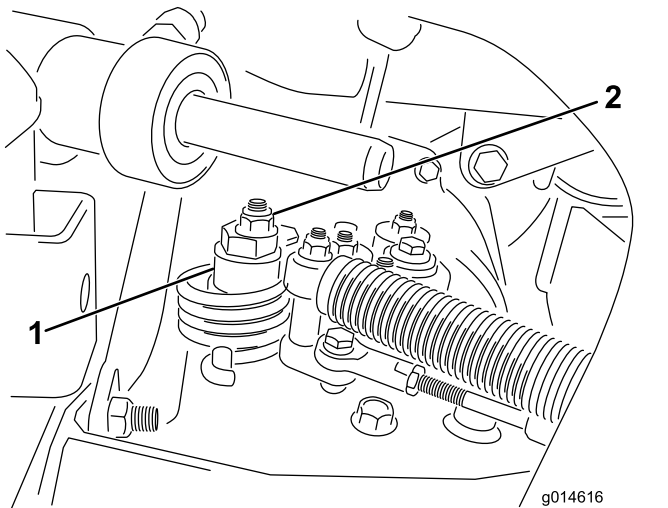


图32

1. 偏心螺栓
2. 锁紧螺母

- B. 将功能控制杆移至 空档 位置将油门移至 慢速 位置。启动发动机。
- C. 旋转偏心螺栓直到不再出现任何方向的缓慢前移。当轮子停止旋转时旋紧螺母锁定偏心螺栓和调整图32。将油门移至慢速 和 快速 位置验证调节情况。

**注意** 如果在对偏心螺栓进行最大程度的调整后轮子仍在旋转请联系您的授权维修经销商或参阅维修手册了解关于进一步调整的信息。

## 调节行驶速度

### 获得最大行驶速度

驱动踏板的最大行驶速度在出厂时已调节好但如果踏板在接触踏板限位器之前达到全程或您需要减慢行驶速度则可能需要进行调节。

要获得最大行驶速度请将功能控制杆放在行驶位置并踩下驱动踏板。如果在拉线感到张紧力之前踏板接触到限位器图33请执行以下调节程序

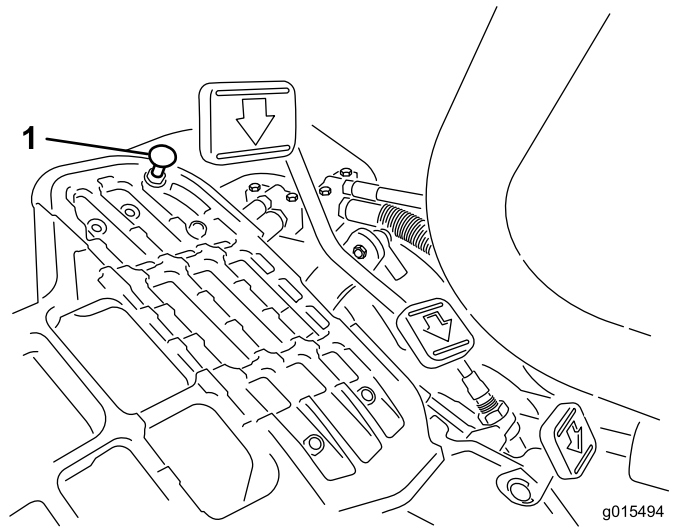


图33

1. 踏板限位器

1. 将功能控制杆放在行驶位置松开将踏板限位器固定至底板上的锁紧螺母图33。
2. 拧紧踏板限位器直至其不与驱动踏板接触。
3. 继续对驱动踏板施加轻微力量调整踏板限位器使它接触到踏板杆并上紧螺母。

**重要事项** 确保拉线的张紧力不会过大否则会降低拉线的寿命。

### 降低行驶速度

1. 踩下驱动踏板松开将踏板限位器固定至底板上的锁紧螺母。
2. 松开踏板限位器直至达到所需的行驶速度。
3. 拧紧固定踏板限位器的锁紧螺母。

## 调整剪草速度

剪草速度在出厂时设定为 6.1km/h。

前行剪草速度的调节范围为 08km/h。

1. 松开枢轴螺栓上的锁紧螺母图34。
2. 松开将锁架和剪草架固定到踏板枢轴上的螺母。



# 刹车系统维护

## 调整刹车

如果刹车不能在驻车时停止住机器您可以使用制动鼓旁边的隔板接头调整刹车请联系您的授权维修经销商或参阅 *维护手册* 了解更多信息。

**注意** 手动摩擦刹车请参阅 [12 摩擦刹车 \(页码 13\)](#)。

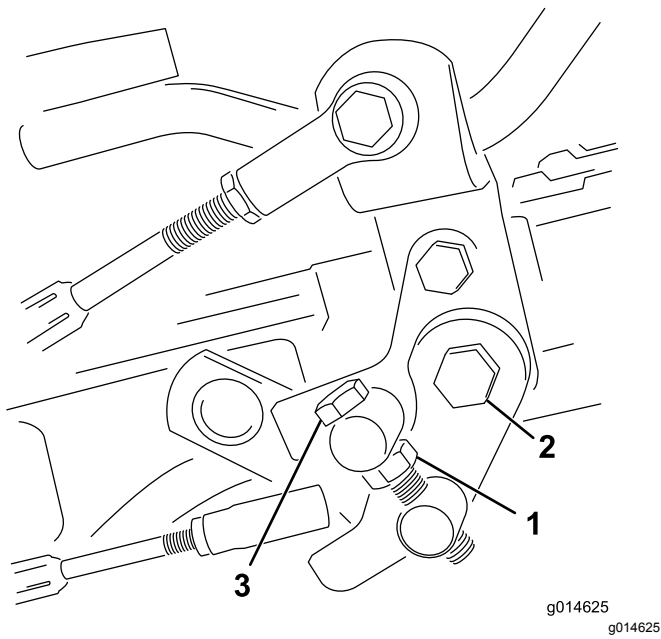


图34

- 1. 锁紧螺母
- 2. 螺母
- 3. 枢轴螺栓

- 
- 3. 顺时针旋转枢轴螺栓可降低剪草速度逆时针旋转则提高剪草速度。
  - 4. 上紧枢轴螺栓上的锁紧螺母和踏板枢轴上的螺母锁定调整图34。检查调整情况并按需要调整。

# 液压系统维护

## 液压系统安全

- 在对液压系统施加压力之前请确保所有液压油软管和管路均处于良好状态、且所有液压连接和接头均紧固到位。
- 请确保身体和双手远离喷射高压液压油的针孔泄漏点或喷嘴。
- 使用纸板或纸张找出液压泄漏点。
- 在对液压系统执行任何工作之前请先安全释放液压系统中的所有压力。
- 如果液体穿透皮肤请立即就医。如果液压油渗透皮肤必须在几个小时内由医生进行手术治疗。

## 检查液压油

### 检查液压油油位

机器的液压油箱在出厂时已加满约 25.7L 的高品质液压油。在每天操作机器之前检查液压油油位。机器的液压油箱左侧座椅后面前部有一个量油尺或白色塑料窗口用于检查液压油油位。液压油应介于窗口的上下两条线或量油尺标记之间如果不是请按照以下部分所述添加适当的液压油

推荐的替代液压油为

**Toro 优质全天候液压油**提供 19L 桶装或 208L 圆桶装。请查看零件目录或联系 Toro 经销商获取零件号。

备选液压油 如果无法获得 Toro 液压油可使用符合以下所有材料性能和行业规格的其他液压油来代替。我们不建议使用合成液压油。请咨询您的润滑剂经销商确定合格产品。

**注意** 对于因使用不当替代产品而造成的损坏Toro 将不承担任何责任因此请仅使用信誉好的制造商的产品他们会对其产品提供支持。

高粘度指数/低倾点抗磨液压油ISO VG 46	
材料属性	
粘度 ASTM D445	cSt @ 40°C 44 48 cSt @ 100°C 7.98.5
粘度指数 ASTM D2270	140 160
倾点 ASTM D97	-36.7°C -45°C
行业规格	
Vickers I-286-S 质量标准 Vickers M-2950-S 质量标准 Denison HF-0	

**重要事项** ISO VG 46 多级通用液压油在各种温度条件下均能提供最优性能。ISO VG 68 液压油可用于 18°C 49°C 的持续高温环境能提供更优的性能。

可生物降解的优质液压油 - Mobil EAL EnviroSyn 46H

**重要事项** Mobil EAL EnviroSyn 46H 是 Toro 认可的唯一一种合成可生物降解液压油。此液压油与 Toro 液压系统中使用的橡胶部件相配适合各种温度条件。此液压油与常规矿物油相兼容但为了实现最佳的生物降解能力和最佳

性能应彻底冲洗液压系统中的常规液压油。美孚经销商为这种油提供两种容量包装19L 的容器或 208L 圆桶。

**重要事项** 许多液压油都是几乎无色的所以很难找出泄漏点。我们提供 20ml 瓶装的人造红色染色添加剂可添加到液压系统的液压油中。一瓶足够添加到 1522L 的液压油中。订购零件号为 44-2500 可从 Toro 授权经销商处购买。不建议此人造红色色素与可生物降解的液压油一起使用。使用食用色素。

**重要事项** 无论使用何种类型的液压油用于果岭外应用、切根或在高于 29°C 环境温度下使用的任何主机都应安装油冷却器组件请参阅 [5 安装油冷却器可选 \(页码 12\)](#)。

## 液压油箱加油

1. 将机器停在水平地面上。

**注意** 确保机器已经冷却这样油才是冷的。

2. 请根据机器上的油箱检查液压油的油位

- 如果油箱有观察窗口请通过窗口检查油位图35然后转至步骤 5。

**注意** 如果油位介于观察窗口上的 2 个标记之间则表明油位足够。

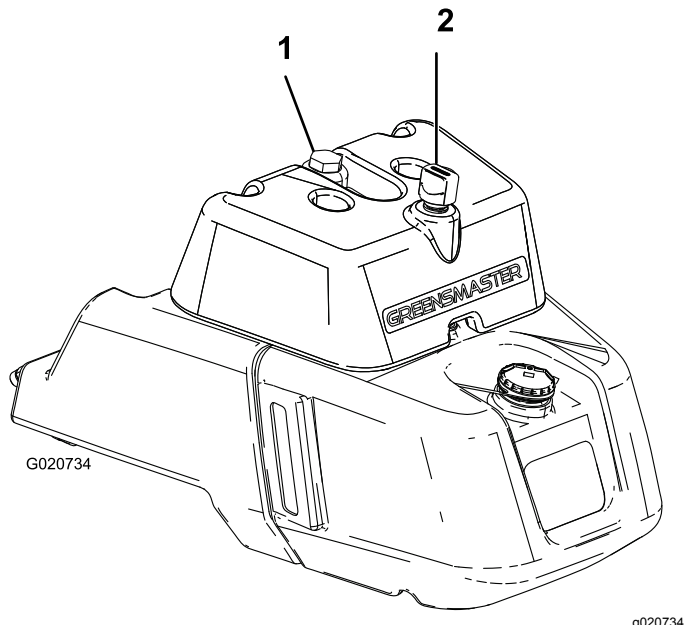


图35

1. 液压油箱盖

2. 通气孔

- 如果油箱没有观察窗口请找到主液压油箱顶部的量油尺图36然后继续步骤 3。

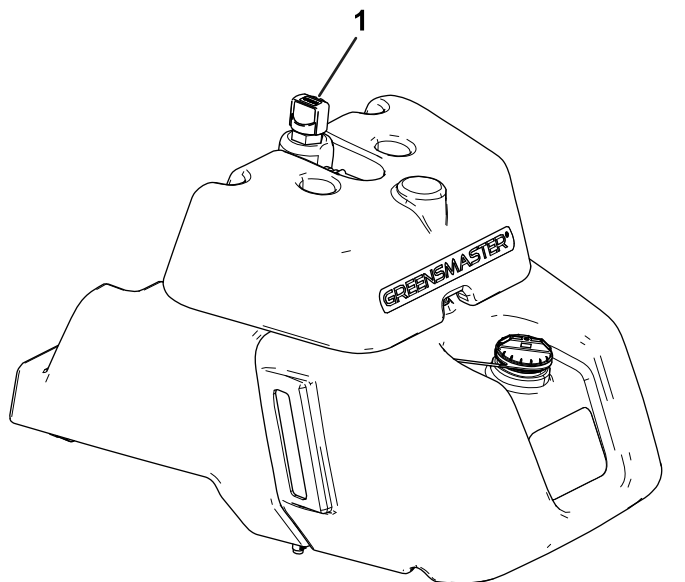


图36

1. 量油尺

3. 取出量油尺并用干净的抹布擦拭然后再把量油尺拧回油箱。
4. 取出量油尺并检查液压油位。如果液压油介于量油尺上的标记之间表明油位足够。如果油位未介于标记之间则需要添加更多液压油。
5. 取下液压油箱的盖子或量油尺视机器而定将适当的高品质液压油缓慢注入油箱直至油位介于观察窗口或量油尺的 2 个标记之间。

**重要事项** 为防止系统污染请在穿孔之前清洁液压容器的顶部。确保加液口和漏斗的干净整洁。

**注意** 切勿混合各种液压油。

6. 盖好油箱盖。

**注意** 仔细目视检查液压组件。检查是否存在问题如漏油、紧固件松动、零件丢失及布线不当等。进行任何必要的纠正。

## 更换液压油和过滤器

维护间隔时间: 初次使用50小时后

每800个小时

如果液压油受到污染请联系 Toro 经销商对系统进行冲洗。与清洁的液压油相比被污染的液压油呈乳状或黑色。

1. 清洁过滤器安装区周围的区域图37。在过滤器下面放置一个放油盘并拆下过滤器。

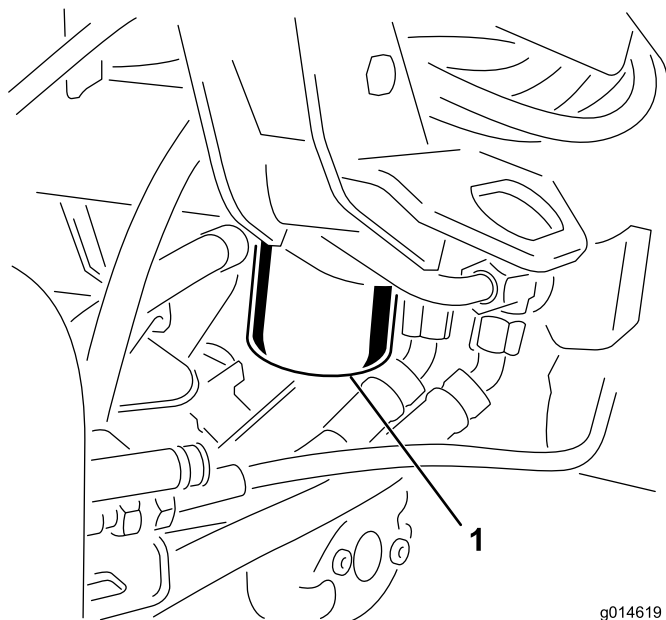


图37

1. 液压油过滤器

**注意** 如果不准备排放液压油应断开并堵住通向过滤器的液压管线。

2. 为更换用的过滤器注入适当的液压油润滑密封垫片并用手旋转直到垫片接触到过滤器头。然后再旋转  $\frac{3}{4}$  圈上紧。
3. 为液压油箱注入液压油请参阅 [检查液压油油位 \(页码 34\)](#)。

- 启动机器使其怠速运行 3 至 5 分钟以便让液压油循环流通并清除系统中滞留的空气。关闭发动机检查油位。
- 正确处置液压油和过滤器。

## 检查液压管线和软管

### 警告

压力下泄漏的液压油可渗透皮肤造成伤害。

- 在对液压系统施加压力之前，请确保所有液压油软管和管路均处于良好状态、且所有液压连接和接头均紧固到位。
- 请确保身体和双手远离喷射高压液压油的针孔泄漏点或喷嘴。
- 使用纸板或纸张找出液压泄漏点。
- 在对液压系统执行任何工作之前请先安全释放液压系统中的所有压力。
- 如果液压油穿透皮肤请立即就医。

每日检查液压管线和软管是否有泄漏、管线扭结、支撑架松脱、磨损、接头松开、日久老化及化学变质。操作之前请执行所有必需的修理。

## 检查防漏油感应器

防漏油感应器系统的设计旨在帮助提前检测液压油系统泄漏的情况。如果主液压油箱的油位下降 118177ml 油箱中的浮动开关将关闭。经过一秒钟的延迟之后警报将响起向操作员发出警告图40。机器操作期间正常加热会引起机油膨胀从而导致机油转移到辅助油箱。当关闭点火钥匙开关时油会流回主油箱。

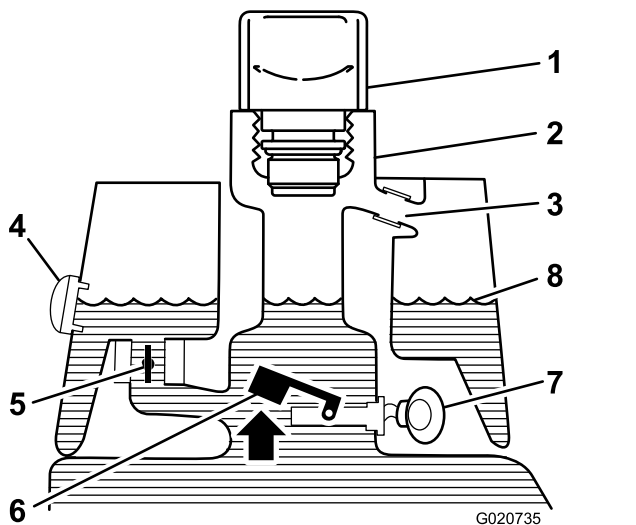


图38

启动之前机油冷却

- |         |             |
|---------|-------------|
| 1. 加油颈盖 | 5. 电磁头回流阀打开 |
| 2. 加油颈  | 6. 浮动提升开关打开 |
| 3. 溢流管  | 7. 没有声音     |
| 4. 观察窗口 | 8. 油位冷      |

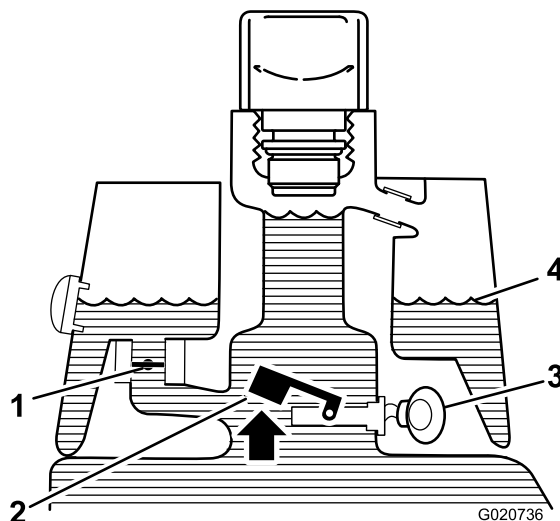


图39

正常操作机油变热

- |             |          |
|-------------|----------|
| 1. 电磁头回流阀关闭 | 3. 警告蜂鸣器 |
| 2. 浮动提升开关打开 | 4. 油位温   |

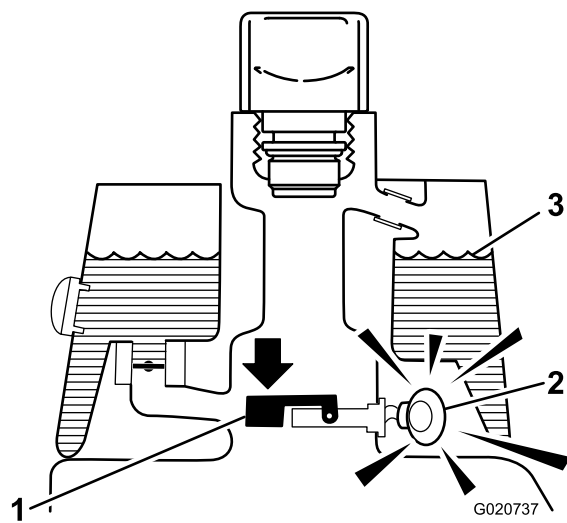


图40

泄漏警告

- |                              |        |
|------------------------------|--------|
| 1. 浮动下降开关关闭<br>油位下降 118177ml | 3. 油位温 |
| 2. 警告蜂鸣器                     |        |

## 检查系统操作

- 当点火钥匙开关处于开启位置时向后移动并按住防漏油感应器开关。经过 1 秒钟的延迟后警报应该响起。
- 松开防漏油感应器开关。

## 检查泄漏检测系统的操作

- 将点火开关移至 开启 位置。不要启动发动机。
- 从油箱颈上取下液压油箱盖。
- 将干净的支杆或螺丝刀插入油箱颈然后轻轻地向下推至浮动开关上图41经过 1 秒钟的延迟后警报应响起。

# 滚刀组维护

## 滚刀组安全

磨损或受损的刀片或底刀可能会断裂刀片碎片可能会被抛掷到您或旁观者所在的区域导致严重人身伤害甚至死亡事故。

- 定期检查刀片和底刀是否过度磨损或损坏。
- 检查刀片时需小心谨慎。维修滚刀时需佩戴手套并小心操作。仅更换或倒磨刀片和底刀切勿拉直或焊接。
- 在多滚刀组机器上旋转滚刀时应小心谨慎因为它可能导致其他滚刀组内的滚刀跟着旋转。

## 安装和拆下滚刀组

**注意** 在磨快滚刀组、设置剪草高度或执行其他维护程序时将滚刀组滚刀马达放置在悬挂臂前面的存放位置防止马达受到损坏。

**重要事项** 当滚刀马达位于机器机架的支座中时切勿将悬挂提升至行驶位置。否则可能导致马达或软管受损。

**重要事项** 当您需要翻转滚刀组时应支撑住滚刀组的后部确保底刀架调节螺丝后端的螺母不会接触工作表面图42。

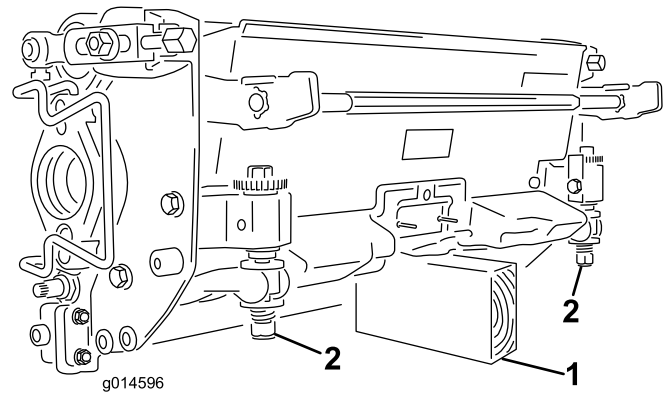


图42

1. 支撑块未提供
2. 底刀架调节螺丝螺母

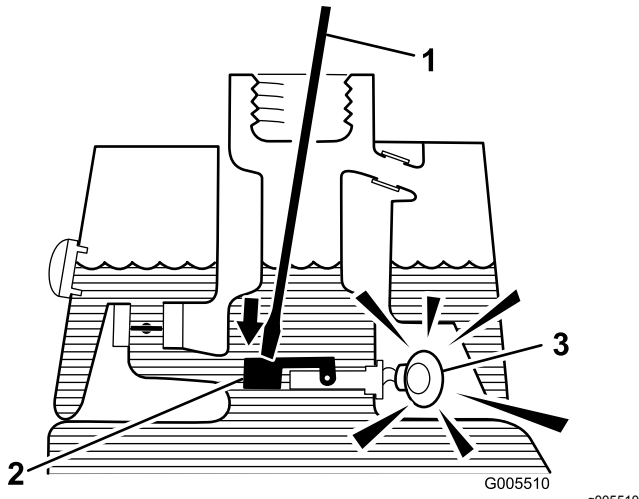


图41

1. 清洁的支杆或螺丝刀
2. 向下压到开关上
3. 警告蜂鸣器
4. 松开浮动开关警报应停止发声。
5. 安装液压油箱盖。
6. 将点火开关移至 关闭 位置。

## 检查防漏油感应器

防漏油感应器警报可能因以下任一原因响起

- 出现漏油 118177ml 的情况。
- 由于油冷却收缩造成主油箱的油位下降 118177ml。

如果警报响起应尽快关闭剪草机并检查泄漏情况。如果在果岭上操作时警报响起应首先驶出果岭。应在继续操作之前确定泄漏来源并维修。

如果未发现泄漏情况或怀疑是错误警报请将点火钥匙开关移至 关闭 位置让机器停止 12 分钟使油位稳定下来。启动机器并在一个非敏感区域操作以确认是否存在泄漏。

机油收缩造成的错误警报可能是机器在正常操作后闲置时间过长导致的。如果机器在繁重工作负载下运行较长时间后在工作负载减少的情况下运行也可能导致错误警报。要避免错误警报则需关闭机器而不是长时间闲置。



## 安装电气配重块

如图43所示用2个平头螺丝将电气配重块固定到现有配重块上。

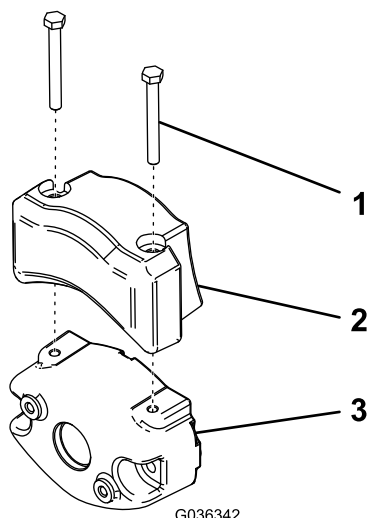


图43

1. 平头螺丝
2. 电气配重块
3. 现有配重块

## 安装滚刀组

1. 断开滚刀组电源断开连接器请参阅 [滚刀组电源断开连接器 \(页码 18\)](#)。

### ⚠ 小心

如果您不断开滚刀组电源其他人可能会意外启动滚刀组导致手脚重伤。

操作滚刀组之前应始终分离滚刀组电源断开连接器。

2. 提起搁脚板并翻开以便接触到中间滚刀组位置图44。

### ⚠ 小心

如果搁脚板掉入关闭位置会夹痛手指。

搁脚板打开时手指应远离该区域。

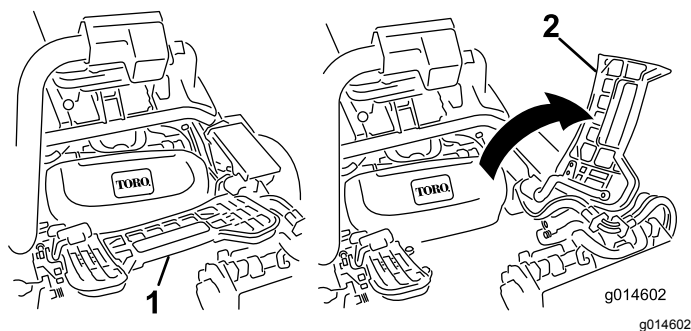


图44

1. 搁脚板 — 关闭
2. 搁脚板 — 打开

3. 将滚刀组放在中间悬挂臂下。

4. 当悬挂臂杆上的门锁指向上方即打开时图45向下压悬挂臂使悬挂臂杆与滚刀组上方的支架相契合图46。

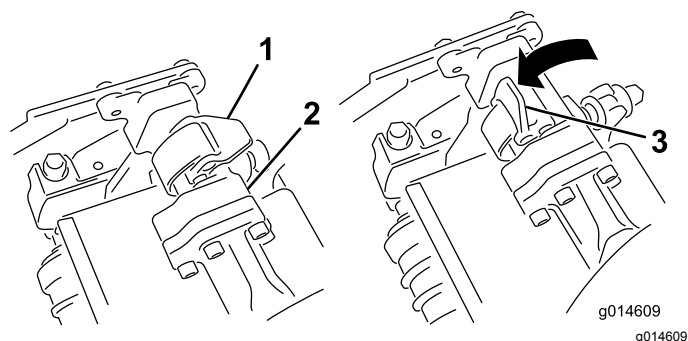


图45

1. 门锁 — 关闭位置
2. 悬挂臂杆
3. 门锁 — 打开位置

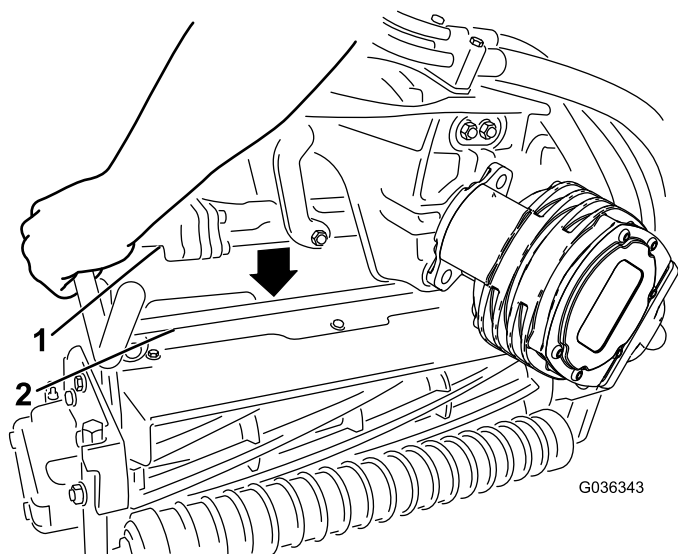


图46

1. 悬挂臂杆
2. 滚刀组横杆

5. 向下并绕着滚刀组横杆关闭门锁将它们锁定到位图45。

**注意** 当门锁正确锁定到位时您可以听到“咔哒”声并感觉得到。

6. 在滚刀组马达的花键轴上涂抹干净的润滑脂图47。
7. 将马达插入滚刀组左侧从操作员的位置看并将滚刀组上的马达固定架拉向马达直到听见马达两侧发出“咔哒”的声音图47。

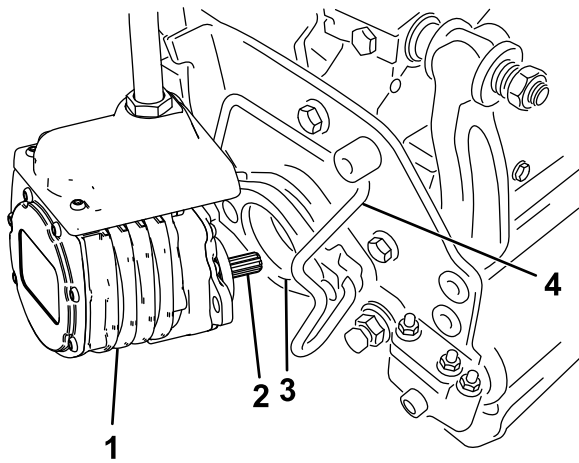


图47

1. 滚刀马达
2. 花键轴
3. 凹洞
4. 马达固定架

8. 将集草斗安装到悬挂臂的集草斗钩上。
9. 对其他滚刀组重复此步骤。
10. 连接滚刀组电源断开连接器请参阅 [滚刀组电源断开连接器 \(页码 18\)](#)。

## 拆下滚刀组

1. 断开滚刀组电源断开连接器请参阅 [滚刀组电源断开连接器 \(页码 18\)](#)。

### ⚠ 小心

如果您不断开滚刀组电源其他人可能会意外启动滚刀组导致手脚重伤。

操作滚刀组之前应始终分离滚刀组电源断开连接器。

2. 将机器停放在干净的水平地面上将滚刀组放到地面上直到悬挂液压装置完全展开关闭发动机并固定好手刹。
3. 将马达固定架朝着滚刀组的方向从马达槽中推出并从滚刀组上拆下马达。

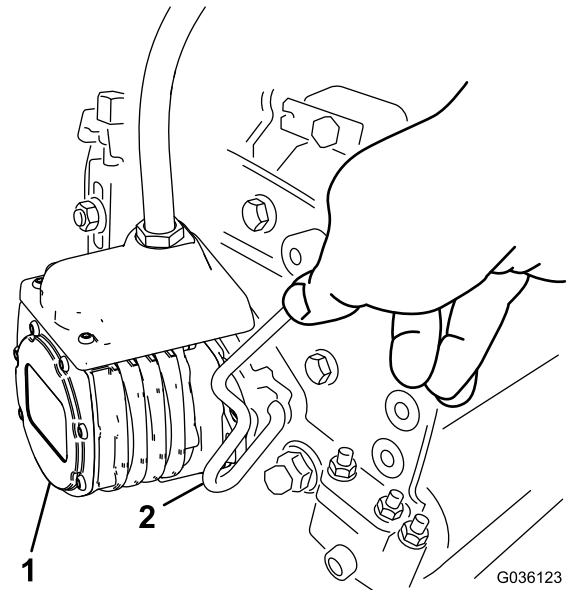


图48

1. 滚刀马达
2. 马达固定架

4. 将马达移至悬挂臂前的存放位置 [图49](#)。

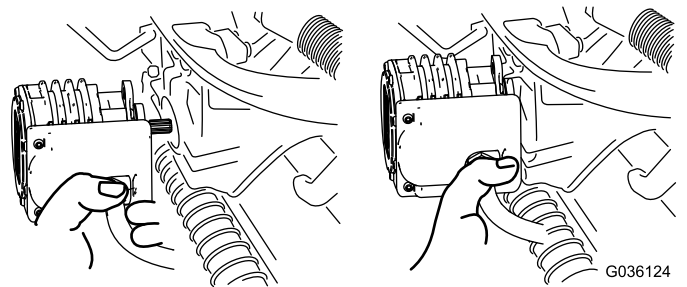


图49

**注意** 在磨快滚刀组、设置剪草高度或执行其他维护程序时将滚刀组滚刀马达放置在悬挂臂前面的存放位置防止马达受到损坏。

**重要事项** 当滚刀马达位于机器机架的支座中时切勿将悬挂提升至行驶位置。否则可能导致马达或软管受损。如果必须在滚刀组尚未安装时移动主机请用扎带将滚刀组固定在悬挂臂上。

5. 打开您正在拆下的滚刀组悬挂臂上的门锁 [图45](#)。
6. 分离门锁与滚刀组横杆之间的连接。
7. 从悬挂臂下滚出滚刀组。
8. 必要时对其他滚刀组重复步骤 3 至 7。
9. 连接滚刀组电源断开连接器请参阅 [滚刀组电源断开连接器 \(页码 18\)](#)。

## 检查滚刀到底刀的接触

每天操作机器之前都要检查滚刀到底刀的接触情况无论是否接受之前的剪草质量。整个长度上滚刀和底刀都必须轻微接触请参阅滚刀组 [操作员手册](#)。

检查滚刀前断开滚刀组电源断开连接器请参阅 [滚刀组电源断开连接器 \(页码 18\)](#)。完成后再连接起来。

## 倒磨滚刀

### 警告

接触滚刀或其他活动件可能造成人身伤害。

- 确保手指、双手和衣服远离滚刀或其他活动件。
- 发动机运转时切勿尝试用手或脚转动滚刀。

1. 将机器停放在水平地面上降低滚刀组关闭发动机接合手刹。
2. 拆下座椅左侧的塑料盖。
3. 初步对滚刀到底刀进行适当调整以便倒磨将要倒磨的所有滚刀组请参阅 *滚刀组操作员手册*。
4. 启动发动机并低怠速运转。如果发动机停转则提高发动机转速。
5. 在 InfoCenter 信息中心控制屏幕上从 维护 菜单中选择 倒磨。
6. 将 倒磨 设为 打开。
7. 调出主菜单并向下滚动至设置。
8. 在 设置 菜单中向下滚动至 倒磨转速并使用  $\pm$  按钮来选择理想的倒磨速度。
9. 当功能控制杆处于空档位置时向前移动提升/降下剪草控制杆开始对指定滚刀进行倒磨操作。
10. 用长把刷子涂抹研磨膏。切勿使用短把刷子。
11. 如果滚刀在倒磨过程中停转或变得不稳定请选择更高的滚刀速度设置直到速度稳定下来。
12. 要在倒磨过程中调整滚刀组向后移动提升/降下剪草控制杆并关闭发动机关闭滚刀。完成调整后重复步骤 4 至 10。
13. 对您想要倒磨的所有滚刀组重复该程序。
14. 完成后将 InfoCenter 信息中心 倒磨 设置恢复至 关闭 或将点火钥匙旋转至 关闭 位置可以将机器恢复至前剪草操作。
15. 洗掉滚刀组上的所有研磨膏。按需要调整滚刀组滚刀到底刀的情况。将滚刀组滚刀速度控制杆移至理想的剪草位置。

## 存放

如果您想长期存放机器应在存放前执行以下步骤

1. 清除积聚的灰尘和旧草屑。打磨滚刀和底刀如必要请参阅滚刀组 *操作员手册*。在底刀和滚刀刀片上添加防锈剂。为所有润滑点添加润滑脂和润滑油。
2. 垫高轮子取下轮胎上的任何配重块。
3. 排干并更换液压油过滤并检查液压管线和接头。必要时进行更换请参阅 [更换液压油和过滤器 \(页码 35\)](#) 和 [检查液压管线和软管 \(页码 36\)](#)。
4. 应清除油箱的所有燃油。运行发动机直到因缺油而停止。更换燃油滤清器请参阅 [更换燃油滤芯 \(页码 30\)](#)。
5. 在发动机尚未冷却时排干曲轴箱内的所有机油。重新注入新鲜机油请参阅 [更换机油和滤清器 \(页码 29\)](#)。
6. 取出火花塞将 29.6ml SAE 30 机油倒入气缸然后缓慢转动让机油分散开来。更换火花塞请参阅 [更换火花塞 \(页码 29\)](#)。
7. 清除气缸、气缸盖散热片及冷却风扇壳体的灰尘及草屑。
8. 取出电池并充满电。将电池存放在货架上或存放在机器内。如果要将电池存放在机器内请断开接线。将电池存放在凉爽的环境中以免电池中的电量快速损耗。
9. 如果可能将机器存放在温暖干燥的地方。



备注

备注

## 欧洲隐私声明

### Toro 收集的信息

Toro Warranty Company Toro 尊重您的隐私。为了处理您的保修要求以及在发生产品召回时与您联系我们需要您分享某些个人信息您可以直接提供或通过您当地的 Toro 公司或代理商提供。

Toro 保修系统托管于美国的服务器上美国的隐私法可能无法提供与您所在国家适用的相同保护。

与我们分享您的个人信息即表明您同意按照本隐私声明的描述处理您的个人信息。

### Toro 使用信息的方式

Toro 可能使用您的个人信息来处理保修要求在发生产品召回时与您联系并将其用于我们告知您的任何其他目的。Toro 可就上述任何活动将您的信息与其附属公司、代理商或其他业务伙伴分享。我们不会将您的个人信息出售给任何其他公司。我们保留为遵守适用法律及应有关当局的要求披露个人信息的权利以便正确操作我们的系统或者保护我们自己或其他用户。

### 保留您的个人信息

我们将在需要时保存您的个人信息以便用于最初信息收集的目的、其他合法用途如监管合规要求或适用法律允许的目的。

### Toro 对您的个人信息安全的承诺

我们采取合理的预防措施以保护您的个人信息的安全。我们还采取措施保持个人信息的准确性和最新状态。

### 访问并更正您的个人信息

如果您想检查或更正个人信息请使用电子邮件联系我们电邮地址 [legal@toro.com](mailto:legal@toro.com)。

## 澳大利亚消费者法

澳大利亚消费者可在方框内或通过当地的 Toro 代理商找到与澳大利亚消费者法相关的详细信息。



## TORO 公司

2 年有限保修

### 保修条款和涵盖产品

根据 The Toro Company 及其关联企业 Toro Warranty Company 之间的协议两家公司共同担保您所购买的 Toro 商用产品以下简称“产品”无材质或工艺缺陷享受为期两年或500个运转小时\*以先到者为准的保修。本保修条款适用于除机器类产品另订立保修条款之外的所有产品。在保修条款适用的情况下我们将免费为您修理产品包括问题诊断、人工、零部件和运输。本保修条款自产品交付予最初零售购买人之日起开始生效。  
\* 产品配有小时表。

### 获得保修服务的指南

当您认为出现保修问题时您应尽快通知向您出售该产品的商用产品经销商或授权商用产品代理商。如果您需要获得帮助查找一位商用产品经销商或授权商用产品代理商或您对您的保修权利或责任有任何问题请与我们联系

Toro Commercial Products Service Department  
Toro Warranty Company  
8111 Lyndale Avenue South  
Bloomington, MN 55420-1196  
  
952-888-8801 或 800-952-2740  
电子邮件 commercial.warranty@toro.com

### 所有者责任

作为产品的所有者您有责任执行《操作员手册》中规定的保养和调整工作。未能执行规定的保养和调整工作可能导致拒绝您提出的保修要求。

### 保修条款不涵盖的事项和情况

保修期内产生的产品损坏或故障并不都是材质或工艺的问题。本保修条款不包括下列情况

- 由于使用了非 Toro 生产的替换零件或安装和使用非 Toro 生产的附件或改装的非 Toro 品牌的附件和产品而导致的产品失效。这些物品由其生产商另外提供保修。
- 由于未能执行建议的保养和/或调整而导致的产品失效。未能按照《操作员手册》中列出的保养建议对您的 Toro 产品提供适当保养可能导致您的保修要求被拒绝。
- 由于错误、疏忽或不当使用产品而导致的产品失效。
- 使用中消耗的零件本身存在缺陷的情形除外。产品正常使用过程中消耗或磨损的零件包括但不限于制动器衬垫和衬片、离合器衬片、刀片、滚刀、滚筒和轴承密封的或可润滑的、底刀、火花塞、脚轮和轴承、轮胎、过滤器、皮带以及某些打药机零件例如隔膜、喷嘴和单向阀等。
- 由于外部影响导致的失效。被认为是外部影响的情况包括但不限于天气、存放方式、污染物、使用未经批准的燃料、冷却液、润滑剂、添加剂、肥料、水或化学品等。
- 使用不符合相关行业标准的燃料例如汽油、柴油或生物柴油而导致的故障或性能问题。

### 美国或加拿大以外的其他国家/地区

购买了从美国或加拿大出口的 Toro 产品的消费者需联系您本地的 Toro 经销商代理商获取您所在国家、省或州的产品担保政策。如果出于任何原因您对您的经销商所提供的服务不满意或难以获得产品担保信息请联系 Toro 产品进口商。

- 正常的噪音、振动、损耗和老化。
- 正常的“损耗”包括但不限于由于磨损或摩擦导致的座椅损坏、喷漆表面的磨损、标贴或窗户的划伤等。

### 零件

需要保养并预期更换的零件最长保修期为该零件的预期更换时间。按此保修条款更换的零件其保修期与原产品的保修期相同且替换下来的零件所有权归 Toro 所有。Toro 将最终决定对现有零件或组件是进行修理还是更换。Toro 可能使用重新修理的零件用于保修期的修理工作。

### 深循环锂离子电池保修

深循环和锂离子电池在其使用寿命期内提供的总千瓦时数有特定限额。操作、充电和保养技巧能够延长或缩短总体电池使用寿命。本产品中的电池属消耗品两次充电间的有效工作时间将逐渐减少直至电池完全损耗。正常消耗导致电池损耗而需要更换是产品所有者的责任。产品保修期内需对电池进行更换的费用由产品所有者负担。注意仅限锂离子电池基于使用时间和使用的千瓦时锂离子电池上的零件仅在第3年至第5年期间享受按比例计算的保修服务。参阅《操作员手册》了解更多信息。

### 产品所有者承担产品保养的费用

发动机调校、润滑、清洁和抛光、滤清器的更换、冷却液以及完成推荐的保养工作这些都是 Toro 产品需要的日常维护费用由产品所有者承担。

### 一般条款

依照本保修书选择 Toro 授权经销商或代理商修理您的产品是您获得保修的唯一途径。

The Toro Company 或 Toro Warranty Company 均不对此保修条款下与使用 Toro 产品有关的间接、附带或结果性损害承担责任包括此保修条款下因功能故障或未完成修理而无法使用产品的合理期间内提供替代设备或服务所需的任何成本或费用。除下方所述的尾气排放装置保修外再无其他明示担保。所有隐含的适销性和适用性方面的保证仅在本明示性保修书规定的期限内有效。

一些州不允许排除附带或结果性损害的责任也不允许限定隐含担保的有限期间因此上述排除和限定可能不适用于您。本保修条款赋予您特定的法律权利您也可拥有其他权利视乎各州的规定而有不同。

### 关于发动机保修的说明

有关您的产品的排放控制系统可能包括在另外的保修条款中以满足美国环境保护署 EPA 和/或加利福尼亚大气资源局 CARB 的要求。上文中列明的小时限额不适用于排放控制系统保修。请参考随产品提供的或发动机制造商文档中的发动机排放控制担保声明以了解详情。