



Count on it.

Betjeningsvejledning

**TimeCutter® ZS 4200T- eller ZS
5000-plæneklipper**

Modelnr. 74661—Serienr. 400900000 og derover

Modelnr. 74667—Serienr. 400000000 og derover



Dette produkt overholder alle relevante EU-direktiver. Yderligere oplysninger fås på den separate produktspecifikke overensstemmelseserklæring.

Bruttohestekræfter

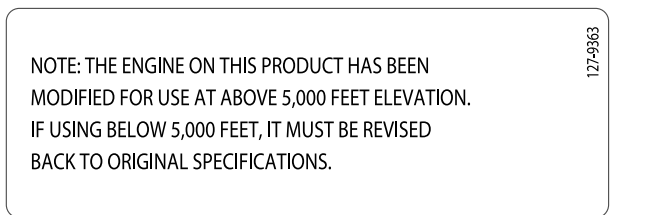
Denne maskines brutto- eller nettohestekræfter er fastsat af motorfabrikanten på et laboratorium i henhold til Society of Automotive Engineers (SAE) J1940 eller J2723. På grund af de ændringer, der er foretaget for at overholde diverse sikkerheds-, emissions- og driftskrav, vil motormomentet på denne plæneklippertype reelt være betydeligt lavere.

Gå til www.Toro.com for at se specifikationer for din plæneklippermodel.

Vigtigt: Hvis du i en periode bruger en maskine med en Toro-motor på over 1500 m, skal du sikre, at High Altitude-sættet er blevet monteret, så motoren overholder CARB/EPA-emissionsbestemmelserne. High Altitude-sættet øger motorens ydeevne, mens forurening af tændrøret, startvanskeligheder og øgede emissioner forhindres. Når du har monteret sættet, skal du påsætte High Altitude-mærkatene ved siden af seriemærkatene på maskinen. Kontakt en autoriseret Toro-serviceforhandler for at opnå det korrekte High Altitude-sæt og -mærkat til din maskine. Du kan finde en forhandler på vores websted www.Toro.com eller kontakte vores Toro Customer Care Department på de telefonnumre, der er anført i garantierklæringen om motoremissionskontrol.

Fjern sættet fra motoren, og gendan motorens oprindelige fabrikskonfiguration, når motoren kører under 1500 m. Betjen ikke en motor, der har været omstillet til brug i højder, i lavere højder, da motoren kan overophede og blive beskadiget.

Hvis du er i tvivl om, hvorvidt maskinen har været omstillet til brug i højder, kan du kigge efter følgende mærkat (Figur 3).



Figur 3

Indledning

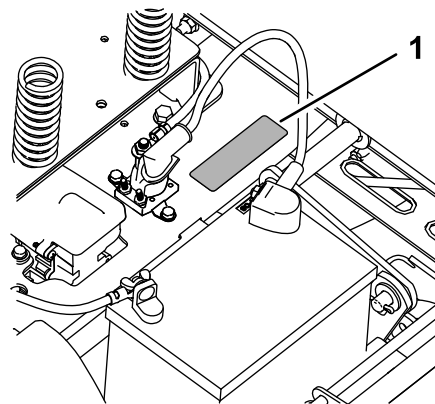
Dette er en plænetraktor med roterende knive, der er beregnet til brug af boligejere til private anvendelsesområder. Den er primært beregnet til klipping af græs på velholdte plæner. Den er ikke beregnet til at klippe krat, slå græs eller anden bevoksning langs motorveje eller til landbrugsformål.

Læs denne vejledning omhyggeligt, så du kan lære at betjene og vedligeholde produktet korrekt samt undgå person- og produktskade. Det er dit ansvar at betjene produktet korrekt og sikkert.

Du kan kontakte Toro direkte på www.Toro.com for at få materialer om produktsikkerhed og oplæring i betjening, oplysninger om tilbehør, hjælp til at finde en forhandler eller for at registrere dit produkt.

Få adgang til *betjeningsvejledningen*, komplette garantioplysninger eller registrering af dit produkt ved hjælp af QR-koden eller på www.Toro.com. Du kan også ringe til os på 1-888-384-9939 for at anmode om en skriftlig kopi af produktgarantien.

Når du har brug for service, originale Toro-dele eller yderligere oplysninger, bedes du kontakte en autoriseret serviceforhandler eller Toros kundeservice samt have produktets model- og serienummer parat. Figur 1 angiver, hvor model- og serienummeret er placeret på produktet. Skriv numrene, hvor der er gjort plads til dette.



Figur 1
Under sædet

1. Model- og serienummerplade

Skriv produktets model- og serienummer på linjerne herunder:

Modelnr. _____
Serienr. _____

Denne vejledning advarer dig om mulige farer og giver dig særlige sikkerhedsoplysninger ved hjælp af advarselssymbolet (Figur 2), der angiver en fare, som kan forårsage alvorlig personskade eller død, hvis du ikke følger de anbefalede forholdsregler.



Figur 2
Advarselssymbol

g000502

Denne betjeningsvejledning bruger to ord til at fremhæve oplysninger. **Vigtigt** henleder opmærksomheden på særlige mekaniske oplysninger, og **Bemærk** angiver generel information, som det er værd at lægge særligt mærke til.

Indhold

Sikkerhed	4
Generelt om sikkerhed	4
Hælningsindikator	5
Sikkerheds- og instruktionsmærkater	6
Produktoversigt	14
Betjeningsanordninger	14
Før betjening	16
Sikkerhedshensyn før drift	16
Påfyldning af brændstof	16
Udførelse af daglig vedligeholdelse	17
Indkøring af en ny maskine	17
Anvendelse af sikkerhedslåsesystemet	18
Indstilling af sædet	18
Justering af bevægelseshåndtagene	19
Omstilling til sideudkast	19
Under betjening	22
Sikkerhed under drift	22
Betjening af kontakten til regulering af skæreknivene (kraftudtag)	24
Betjening af gashåndtaget	25
Betjening af chokeren	25
Start af motoren	26
Sluk af motoren	26
Brug af bevægelseshåndtagene	26
Kørsel med maskinen	26
Brug af sideudblæsning	28
Justering af klippehøjden	28
Justering af antiskalperingsruller	29
Tip vedrørende betjening	30
Efter betjening	31
Sikkerhed efter drift	31
Manuel skubning af plæneklipperen	31
Transport af maskinen	31
Vedligeholdelse	34
Skema over anbefalet vedligeholdelse	34
Tiltag forud for vedligeholdelse	35
Sikkerhed ved vedligeholdelse	35
Hævning af sædet	35
Frigivelse af plæneklipperskjoldets gardin	35
Smøring	36
Indfedtning af lejerne	36
Motorvedligeholdelse	36
Motorsikkerhed	36
Eftersyn af luftfilteret	36
Serviceeftersyn af motorolien	38
Serviceeftersyn af tændrøret	40
Rensning af kølesystemet	41
Vedligeholdelse af brændstofsysteem	42
Udskiftning af det indbyggede brændstoffilter	42
Vedligeholdelse af elektrisk system	43
Elektrisk system – Sikkerhed	43
Serviceeftersyn af batteriet	43
Serviceeftersyn af sikringerne	44
Vedligeholdelse af drivsystem	45

Sikkerhed

Denne maskine er designet i overensstemmelse med EN ISO 5395:2013.

Generelt om sikkerhed

Dette produkt kan afskære hænder og fødder samt udslynge genstande. Følg altid sikkerhedsforskrifterne for at undgå alvorlig personskade.

Brug af dette produkt til andre end det tiltænkte formål kan udsætte dig selv og omkringstående for fare.

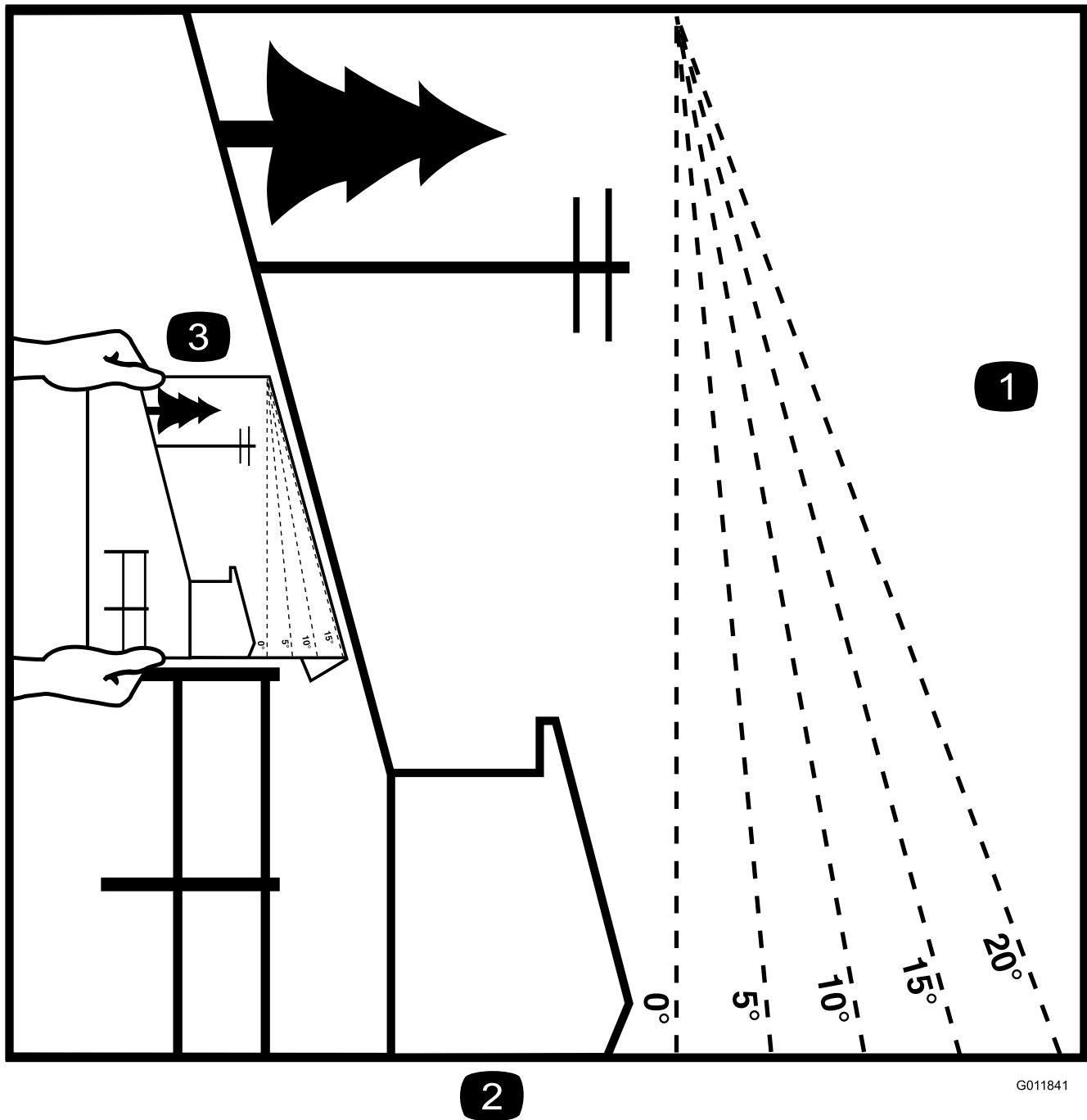
- Betjen ikke maskinen i nærheden af bratte afsatser, grøfter, volde, vand og andre risikoområder eller på skråninger med en hældning på mere end 15 grader.
- Læs og forstå indholdet i denne *betjeningsvejledning*, før du starter motoren.
- Hold hænder og fødder væk fra bevægelige maskinkomponenter.
- Betjen ikke maskinen, uden at alle værn og øvrige sikkerhedsanordninger sidder korrekt på plads og virker på maskinen.
- Hold børn og omkringstående væk fra arbejdsområdet. Lad aldrig børn betjene maskinen.
- Stop maskinen, og sluk motoren, før den efterses, fyldes med brændstof eller ryddes for tilstopninger.

Hvis maskinen betjenes eller vedligeholdes forkert, kan der være risiko for personskade. Operatøren skal altid følge sikkerhedsforskrifterne og være opmærksom på advarselssymbolet, der betyder Forsigtig, Advarsel eller Fare – ”personlig sikkerhedsanvisning” for at nedsætte risikoen for personskade. Hvis disse forskrifter ikke følges, kan det medføre personskade eller død.

Du kan finde yderligere sikkerhedsoplysninger i denne vejledning.

Kontrol af dæktrykket.....	45
Deaktivering af den elektriske bremse	45
Vedligeholdelse af remme	46
Udskiftning af plæneklipperskjoldets rem.....	46
Vedligeholdelse af plæneklipperen.....	47
Serviceeftersyn af skæreknivene.....	47
Nivellering af plæneklipperskjoldet	50
Afmontering af plæneklipperskjoldet.....	52
Montering af plæneklipperskjoldet	53
Udskiftning af græsdeflektoren	53
Rengøring	54
Vask af plæneklipperskjoldets underside	54
Bortskaffelse af affald	54
Opbevaring	55
Sikkerhed i forbindelse med opbevaring	55
Rengøring og opbevaring	55
Opbevaring af batteriet	56
Fejlfinding	57
Diagrammer	59

Hældningsindikator



G011841

g011841

Figur 4

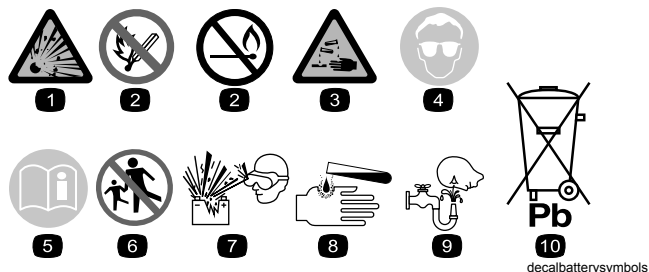
Det er tilladt at kopiere denne side til personlig brug.

1. Den maksimale hældning, som maskinen kan arbejde på, er **15 grader**. Brug hældningsoversigten til at bestemme bakkens hældningsgrad før arbejde med maskinen. **Betjen aldrig maskinen på skrån timer med større hældning end 15 grader**. Fold langs den relevante streg, så det passer til den anbefalede hældning.
2. Ret denne kant ind efter en lodret overflade (træ, bygning, hegnspæl osv.).
3. Eksempel på sammenligning af hældning med foldet kant

Sikkerheds- og instruktionsmærkater



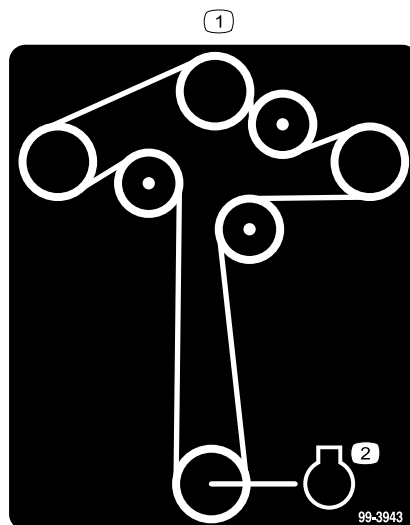
Sikkerheds- og instruktionsmærkaterne kan nemt ses af operatøren og er placeret tæt på potentielle risikoområder. Beskadigede eller bortkomne mærkater skal udskiftes.



Batterisymboler

Nogle af eller alle disse symboler findes på batteriet.

- | | |
|---|---|
| 1. Eksplosionsfare | 6. Hold omkringstående på sikker afstand af batteriet. |
| 2. Ingen ild, åben flamme eller rygning | 7. Bær beskyttelsesbriller; eksplosive gasser kan forårsage blindhed og andre personskader. |
| 3. Kaustisk væske/fare for kemisk forbrænding | 8. Batterisyre kan forårsage blindhed og alvorlige forbrændinger. |
| 4. Bær beskyttelsesbriller. | 9. Skyl omgående øjnene med vand, og søg hurtigt læge. |
| 5. Læs <i>betjeningsvejledningen</i> . | 10. Indeholder bly; må ikke kasseres |



99-3943

For modeller med skjold på 127 cm

1. Motor



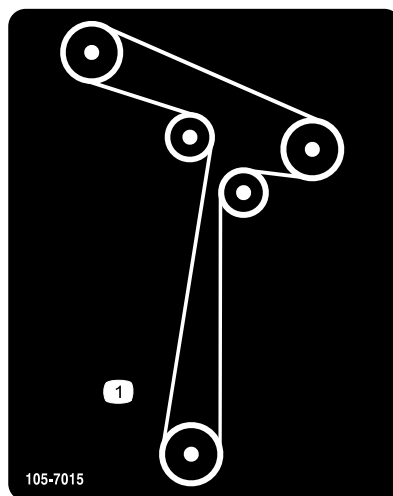
Producentens mærke

1. Indikerer, at kniven er identificeret som en reservedel fra producenten af originalmaskinen.



93-7009

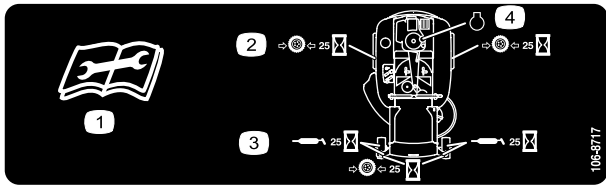
1. Advarsel – plæneklipperen må ikke betjenes med græsdeflektorafskærmningen oppe eller taget af. Lad græsdeflektorafskærmningen blive på plads.
2. Fare for skæring/amputation af hænder eller fødder med plæneklipperens skærekniv – hold afstand til bevægelige dele.



105-7015

For modeller med skjolde på 107 cm

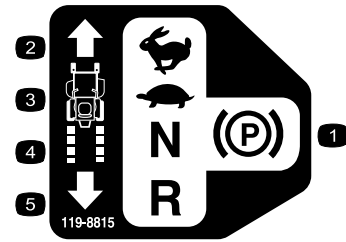
1. Remføring



106-8717

decal106-8717

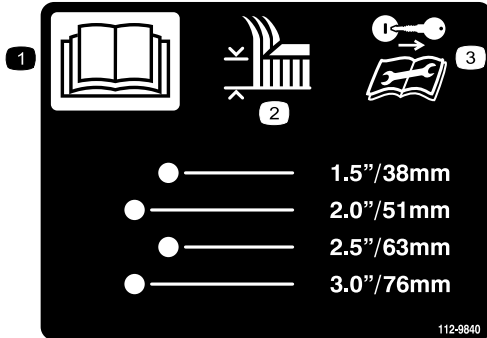
1. Læs instruktionerne, før der foretages servicering eller vedligeholdelse.
2. Kontroller dæktrykket for hver 25 driftstimer.
3. Smør for hver 25 driftstimer.
4. Motor



119-8815

decal119-8815

1. Parkeringsposition.
2. Hurtig
3. Langsom
4. Neutral
5. Bakgear

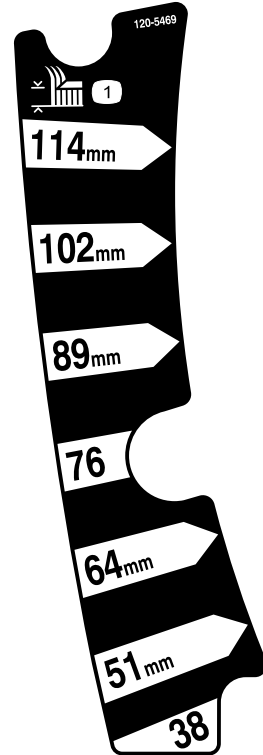


112-9840

decal112-9840

For modeller med skjold på 127 cm

1. Læs *betjeningsvejledningen*.
2. Klippehøjde
3. Tag nøglen ud, og læs vejledningerne, før der foretages eftersyn eller vedligeholdelsesarbejde.

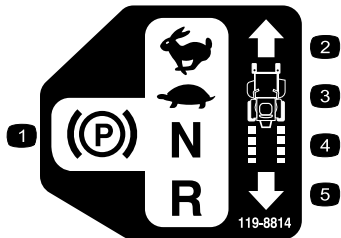


120-5469

decal120-5469

For modeller med skjold på 107 cm

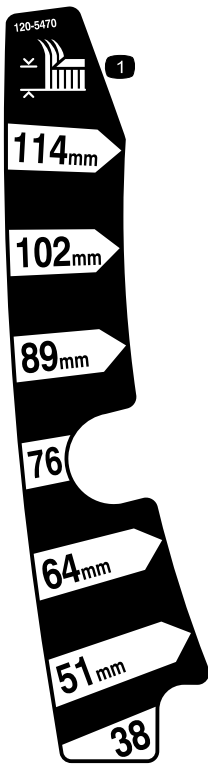
1. Klippehøjde



119-8814

decal119-8814

1. Parkeringsposition.
2. Hurtig
3. Langsom
4. Neutral
5. Bakgear

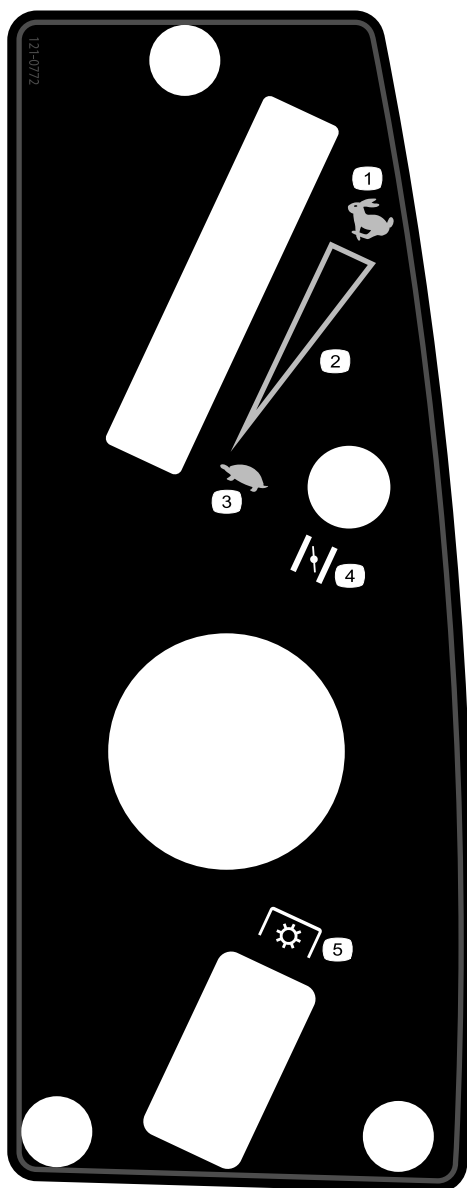


decal120-5470

120-5470

For modeller med skjold på 127 cm

1. Klippehøjde

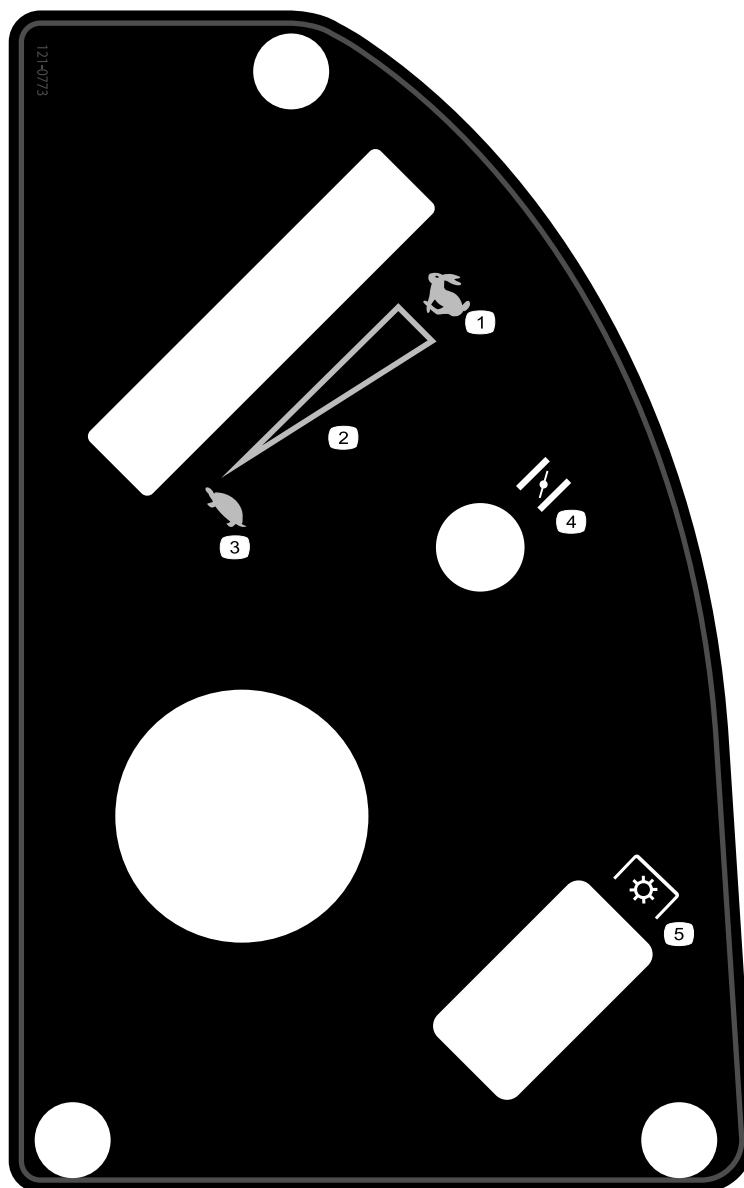


121-0772

For modeller med skjold på 107 cm

decal121-0772

1. Hurtig
2. Trinløst regulerbar indstilling
3. Langsom
4. Choker
5. Kraftudtag (PTO), kontakt til regulering af skæreknive

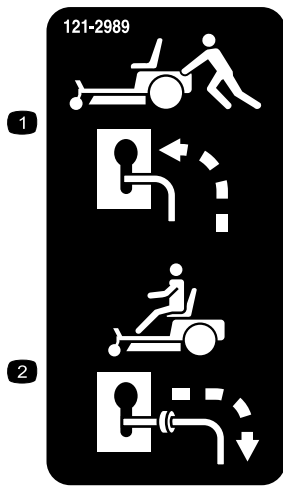


decal121-0773

121-0773

For modeller med skjold på 127 cm

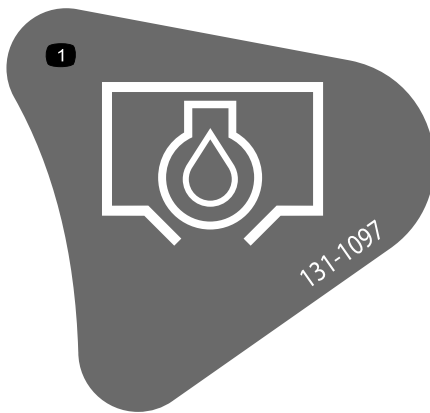
- | | |
|------------------------------------|---|
| 1. Hurtig | 4. Choker |
| 2. Trinløst regulerbar indstilling | 5. Kraftudtag (PTO), kontakt til regulering af skæreknive |
| 3. Langsom | |



121-2989

decal121-2989b

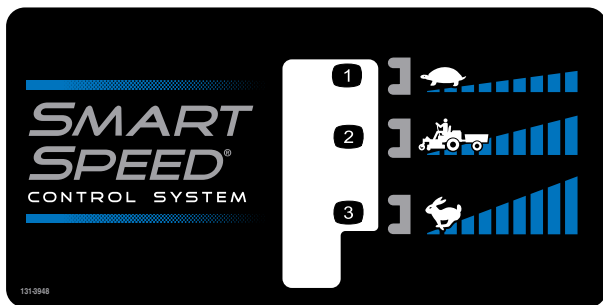
1. Omløbshåndtag, håndtagsposition til skubning af maskinen
2. Omløbshåndtag, håndtagsposition til betjening af maskinen



131-1097

decal131-1097

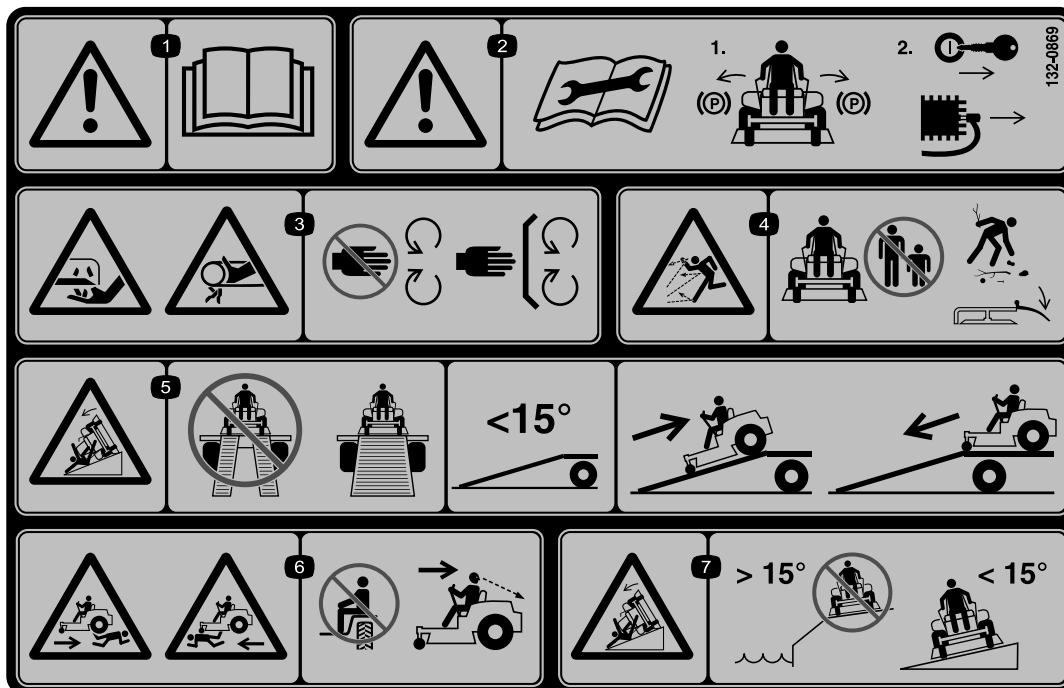
1. Olieaftapningshul



131-3948

decal131-3948

1. Langsom
2. Bugsering
3. Hurtig

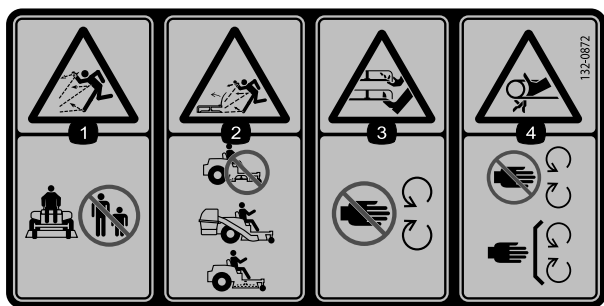


132-0869

decal132-0869

Bemærk: Denne maskine overholder industristandarden for stabilitetsprøvning i afprøvningen af statisk stabilitet, sidestabilitet og stabilitet i længderetningen ved den anbefalede maksimale hældning, der er angivet på mærkatene. Operatøren skal læse instruktionerne til betjening af maskinen på skrånninger i *betjeningsvejledningen* samt betjening af maskinen under de forhold, maskinen skal betjenes under, for at afgøre, om maskinen kan betjenes under forholdene på den pågældende dag og det pågældende sted. Ændringer i terrænet kan medføre en ændring i betjeningen af maskinen på skrånninger. Hvis det er muligt, skal klippeenhederne holdes sænket til jorden, mens maskinen betjenes på skrånninger. Hævning af klippeenhederne under betjening på skrånninger kan gøre maskinen ustabil.

- | | | | |
|--|--|--|--|
| <p>1. Advarsel – læs <i>betjeningsvejledningen</i>.</p> | <p>3. Risiko for at skære hænder, skærekniv; fare for klemning af hænder, rem – hold hænder og fødder væk fra bevægelige dele. Hold alle afskærmninger og værn på plads.</p> | <p>5. Fare for rampevæltning – brug ikke dobbelte ramper ved læsning på en anhænger; brug kun en enkelt rampe svarende til maskinens bredde med en hældning på højst 15 grader; bak op ad rampen (i bakgear) og køр ned ad rampen i fremadgående gear.</p> | <p>7. Fare for at vælte på hældninger – køр ikke på hældninger tæt på vand; benyt ikke hældninger på over 15 grader.</p> |
| <p>2. Advarsel – Før vedligeholdelse aktiveres parkeringsbremsen, og nøglen og tændrørsforbindelsen fjernes.</p> | <p>4. Fare for udslyngede genstande – hold omkringstående væk fra maskinen; fjern snavs fra området før klipning; hold deflektorafskærmningen nede.</p> | <p>6. Fare for kvæstelse – ingen passagerer; se bag dig ved kørsel i bakgear.</p> | |



decal132-0872

132-0872

- | | |
|--|---|
| <p>1. Fare for udslyngede genstande – hold omkringstående væk fra maskinen.</p> <p>2. Fare for udslyngende genstande, hævet skærm – betjen ikke maskinen med et åbent skjold. Brug en opsamler eller en skærm.</p> | <p>3. Risiko for amputation af hånd eller fod – hold afstand til bevægelige dele.</p> <p>4. Fare for at blive viklet ind – hold afstand til bevægelige dele. Hold alle afskærmninger og sikkerhedsanordninger på plads.</p> |
|--|---|

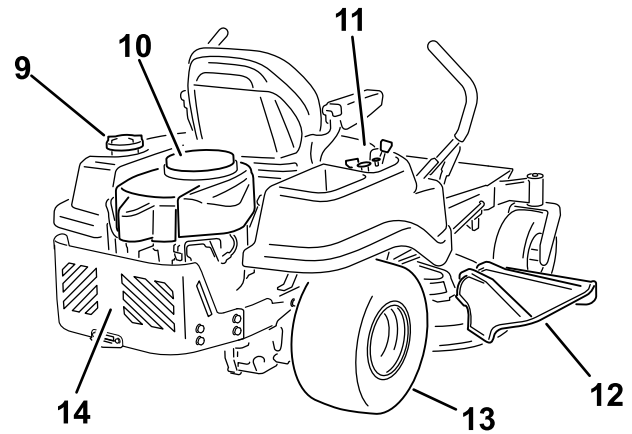
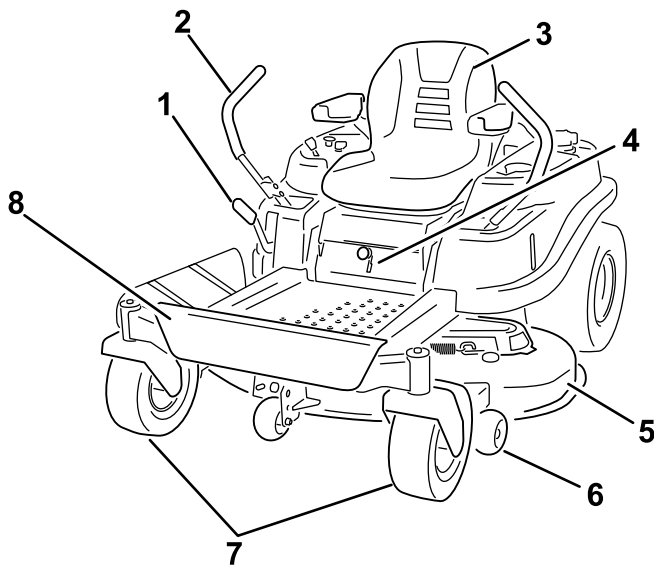


decal138-2456

138-2456

- | | |
|--|---|
| <p>1. Læs <i>betjeningsvejledningen</i>.</p> <p>2. Parker maskinen på en plan overflade under påfyldning af brændstoftanken.</p> | <p>3. Fyld ikke for meget på brændstoftanken.</p> |
|--|---|

Produktoversigt



g027829

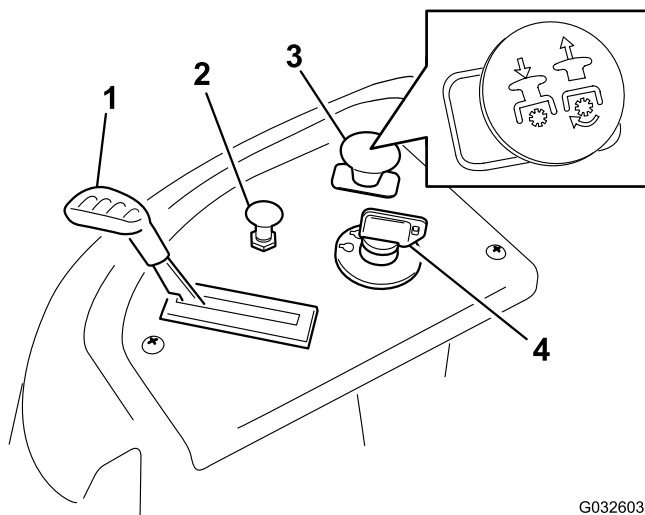
g027829

Figur 5

- | | | | |
|-------------------------|-------------------------|--------------------|----------------------|
| 1. Klippehøjdehandtag | 5. Plæneklipperskjold | 9. Brændstofdæksel | 13. Bagdrivhjul |
| 2. Bevægelsehandtag | 6. Antiskalperingsrulle | 10. Motor | 14. Motorafskærmning |
| 3. Førersæde | 7. Forreste styrehjul | 11. Kontrolpanel | |
| 4. Smart Speed™-handtag | 8. Fodstøtte | 12. Deflektor | |

Betjeningsanordninger

Før du starter motoren og anvender maskinen, er det vigtigt, at du er fortrolig med alle maskinens betjeningsanordninger.



G032603
g032603

Figur 6
Kontrolpanel

- | | |
|---------------|--|
| 1. Gashåndtag | 3. Kontakt til regulering af skæreknive (kraftudtag) |
| 2. Choker | 4. Tændingskontakt |

Tændingskontakt

Tændingskontakten, der bruges til at starte og slukke for motoren, har 3 positioner: OFF (fra), RUN (kør) og START. Se [Start af motoren \(side 26\)](#).

Gashåndtag

Gashåndtaget kontrollerer motorhastigheden, og den har en trinløst regulerbar indstilling fra positionen LANGSOM til HURTIG ([Figur 6](#)).

Choker

Brug chokeren, før du starter en kold motor.

Kontakt til regulering af skærekniv (kraftudtag)

Kontakten til regulering af skæreknive, der er markeret med et kraftudtagssymbol, indkobler og udkobler strømmen til skæreknivene ([Figur 6](#)).

Bevægelseshåndtag

Bevægelseshåndtagene bruges til at køre maskinen frem og tilbage og dreje den fra side til side (Figur 5).

Positionen Parker

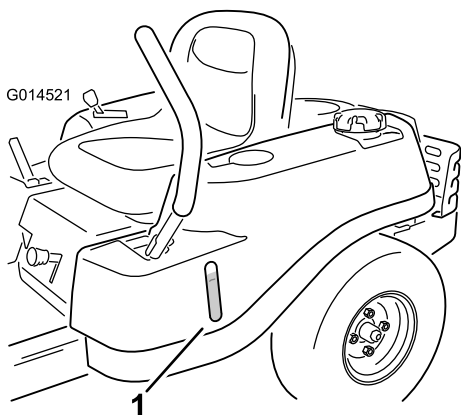
Flyt bevægelseshåndtagene udad fra den midterste position til positionen PARKER, når du stiger ud af maskinen (Figur 27). Sæt altid bevægelseshåndtagene i positionen PARKER, når du standser maskinen eller efterlader den uden opsyn.

Smart Speed™-styresystemhåndtag

Smart Speed™-styresystemhåndtaget, som befinder sig under betjeningspositionen, giver dig mulighed for at vælge mellem tre hastigheder – trimning, træk og klipning (Figur 30).

Brændstofvindue

Du kan bruge brændstofvinduet, som befinder sig på venstre side af maskinen, til at kontrollere brændstofstanden i tanken (Figur 7).



Figur 7

G014521

1. Brændstofvindue

Klippehøjdehandtag

Brug klippehøjdehandtaget til at hæve og sænke klippeskjoldet fra siddende position. Når du flytter grebet opad (mod dig selv), hæves klippeskjoldet fra jorden, og når du flytter håndtaget nedad (væk fra dig selv), sænkes skjoldet mod jorden. Juster kun klippehøjden, når maskinen ikke er i bevægelse (Figur 31).

Redskaber/tilbehør

Der kan fås en række forskellige Toro-godkendte redskaber og tilbehør til brug sammen med maskinen, som gør den bedre og mere alsidig. Kontakt en autoriseret serviceforhandler eller gå ind på www.Toro.com for at få en liste over alt godkendt udstyr og tilbehør.

Sørg for at bruge originale Toro-reservedele for at beskytte din investering og sikre optimal ydelse fra dit Toro-udstyr. Med hensyn til driftssikkerhed leverer Toro reservedele, der opfylder den nøjagtige tekniske specifikation for vores udstyr. Originale Toro-dele – kvalitet du kan stole på.

Betjening

Bemærk: Maskinens venstre og højre side er som set fra den normale betjeningsposition.

Før betjening

Sikkerhedshensyn før drift

Generelt om sikkerhed

- Maskinen må aldrig betjenes eller vedligeholdes af børn eller utrænede personale. Vær opmærksom på, at lokale forskrifter kan angive en mindstealder for operatøren. Ejeren er ansvarlig for at træne alle operatører og mekanikere.
- Bliv fortrolig med anvisningerne for sikker betjening af udstyret samt med betjeningsanordningerne og sikkerhedssymbolerne.
- Du skal vide, hvordan man hurtigt standser maskinen og slukker for motoren.
- Kontroller, at dødemandsgreb, sikkerhedskontakter og afskærmninger er korrekt påmonteret og fungerer korrekt. Betjen ikke maskinen, hvis de ikke fungerer korrekt.
- Før du klipper, skal du altid efterse maskinen for at sikre, at skæreknivene, skæreknivsboltene og klippeenhederne er i god driftsmæssig stand. Udskift slidte eller beskadigede skæreknive og bolte sætvis for at bevare afbalanceringen.
- Efterse området, hvor maskinen skal bruges, og fjern alle objekter, som maskinen kan risikere at udslynge.
- Vurder terrænet for at fastsætte det mest passende udstyr og relevante redskaber eller tilbehør, der kræves for at betjene maskinen korrekt og sikkert.

Brændstofsikkerhed

- For at undgå person- eller tingsskade skal du være yderst forsigtig, når du håndterer brændstof. Brændstofdampene er brandfarlige og eksplosive.
- Sluk alle cigaretter, cigarer, piber og andre antændingskilder.
- Brug kun en godkendt brændstofbeholder.
- Fjern ikke brændstofdækslet eller fyld brændstof på brændstoftanken, mens motoren kører, eller mens den er varm.
- Påfyld ikke maskinen indendørs.
- Opbevar ikke maskinen eller brændstofbeholderen, hvor der er åben ild, gnister eller vågeblus som f.eks. på en vandvarmer eller på andre apparater.

- Fyld ikke beholdere i et køretøj eller på en lastbil eller anhænger med plastikforing. Stil altid beholdere på jorden med afstand fra køretøjet før påfyldning.
- Fjern udstyr fra lastbilen eller anhænger, og fyld brændstof på, mens den er på jorden. Hvis dette ikke er muligt, skal påfyldningen foregå vha. en bærbar beholder i stedet for direkte fra brændstofstanderen.
- Betjen ikke maskinen, medmindre hele udstødningssystemet er på plads og i god driftsmæssig stand.
- Påfyldningsdysen skal altid være i kontakt med kanten af åbningen i brændstoftanken eller -beholderen, indtil påfyldningen er afsluttet. Brug ikke låseenhed for slangespidsen.
- Hvis du spilder brændstof på dit tøj, skal du straks skifte tøj. Tør eventuelt spildt brændstof op.
- Overfyld aldrig brændstoftanken. Sæt brændstofdækslet på igen, og stram det.
- Opbevar brændstof i en godkendt beholder og utilgængeligt for børn. Køb aldrig benzin til mere end 30 dages forbrug.
- Fyld ikke brændstoftanken helt op. Fyld brændstof på brændstoftanken, indtil niveauet er 6–13 mm under bunden af påfyldningsstudsens. Dette tomrum giver brændstoffet i tanken plads til at udvide sig.
 - Undgå længere tids indånding af dampe.
 - Hold ansigtet væk fra dysen og brændstoftankens åbning.
 - Undgå kontakt med huden, og vask spildte væsker af med sæbe og vand.

Påfyldning af brændstof

Anbefalet brændstof

- For at opnå de bedste resultater skal du kun bruge ren, frisk (højst 30 dage gammel) blyfri benzin med et oktantal på 87 eller højere ((R+M)/2-ratingmetode).
- **Ethanol:** Benzin med op til 10 % ethanol (gasohol) eller 15 % MTBE (metyl-tertiær-butylæter) pr. volumen accepteres. Ethanol og MTBE er ikke det samme. Benzin med 15 % ethanol (E15) pr. volumen godkendes ikke til brug. **Brug aldrig benzin, der indeholder mere end 10 % ethanol pr. volumen**, som f.eks. E15 (indeholder 15 % ethanol), E20 (indeholder 20 % ethanol) eller E85 (indeholder op til 85 % ethanol). Hvis der anvendes ikke-godkendt benzin, kan det medføre ydelsesproblemer og/eller beskadigelse af motoren, som muligvis ikke er dækket af garantien.
- **Anvend ikke benzin, der indeholder metanol.**

- **Opbevar ikke** brændstof i hverken brændstoftanken eller brændstofdunke hen over vinteren, medmindre du anvender en brændstofstabilisator.
- **Fyld ikke** olie i benzin.

Brug af brændstofstabilisator

Brug af brændstofstabilisator i traktoren giver følgende fordele:

- Holder brændstoffet frisk ved opbevaring i op til 90 dage eller derunder (tøm brændstoftanken, hvis maskinen skal stilles til opbevaring i mere end 90 dage)
- Renser motoren, når den kører.
- Forhindrer opbygning af gummiagtige lakaflejringer i brændstofsyste­met, som medfører startvanskeligheder.

Vigtigt: Tilsæt aldrig brændstofadditiver, der indeholder metanol eller etanol.

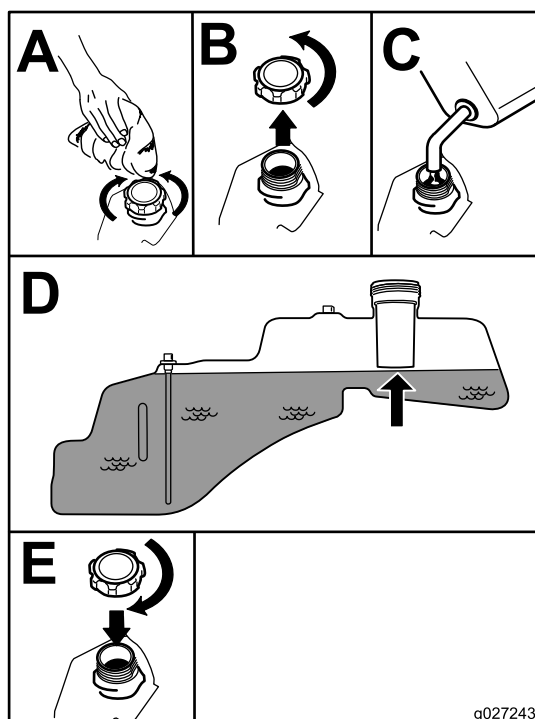
Tilsæt den korrekte mængde brændstofstabilisator til brændstoffet.

Bemærk: En brændstofstabilisator er mest effektiv, når den blandes med frisk brændstof. Brug altid brændstofstabilisator for at minimere risikoen for lakaflejringer i brændstofsyste­met.

Opfyldning af brændstoftanken

1. Parker maskinen på en plan overflade.
2. Aktiver parkeringsbremsen.
3. Sluk motoren, og tag nøglen ud.
4. Rengør området rundt om brændstoftankens dæksel.
5. Fyld brændstoftanken op til bunden af påfyldningsstuds­en (Figur 8).

Bemærk: Fyld ikke brændstoftanken helt op. Tomrummet i tanken giver brændstoffet plads til at udvide sig.



Figur 8

g027243

Udførelse af daglig vedligeholdelse

Før maskinen startes hver dag, skal procedurene for Hver anvendelse/Dagligt udføres som beskrevet i [Vedligeholdelse \(side 34\)](#).

Indkøring af en ny maskine

Det tager tid, før nye motorer kommer op på fuld kraft. Der er større friktion ved nye plæneklipperskjolde og drivsystemer, hvilket betyder større motorbelastning. Giv nye maskiner en indkøringstid på 40 til 50 timer for at komme op på fuld kraft for at opnå den bedste ydelse.

Anvendelse af sikkerhedslåsesystemet

⚠ ADVARSEL

Hvis kontakterne til sikkerhedslåsesystemet frakobles eller bliver beskadigede, kan maskinen fungere uventet og forårsage personskade.

- Pil ikke ved sikkerhedskontakterne.
- Kontroller dagligt, at sikkerhedskontakterne fungerer, og udskift eventuelle beskadigede kontakter, før du betjener maskinen.

Sådan fungerer sikkerhedslåsesystemet

Sikkerhedslåsesystemet er udviklet med henblik på at forhindre motoren i at starte, medmindre:

- Kontakten til regulering af skæreknive (kraftudtag) er koblet fra.
- Bevægelseshåndtagene er i positionen PARKER.

Sikkerhedslåsesystemet er også konstrueret til at standse motoren, når bevægelseshåndtagene ikke er i positionen PARKER, og du rejser dig fra sædet.

Afprøvning af sikkerhedslåsesystemet

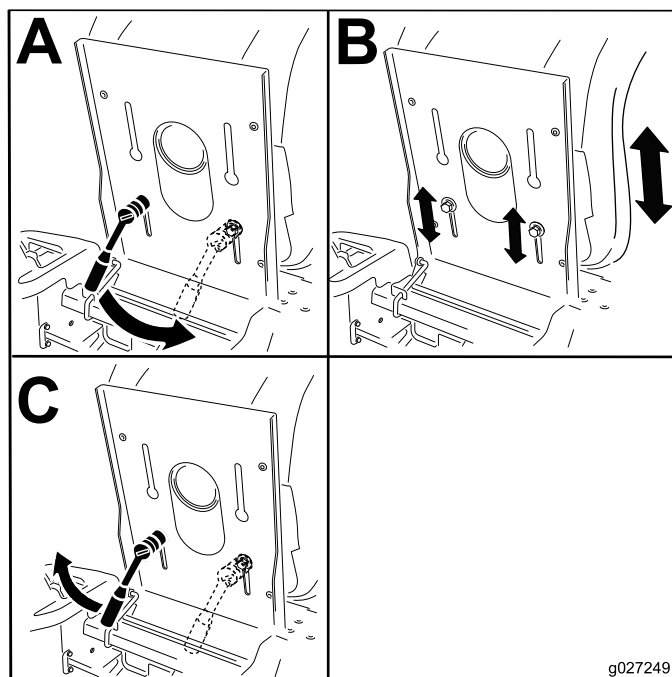
Kontroller altid sikkerhedslåsesystemet, før du betjener maskinen. Hvis sikkerhedssystemet ikke fungerer som beskrevet i det følgende, skal der straks tilkaldes en autoriseret forhandler til at reparere sikkerhedssystemet.

1. Sæt dig i sædet, flyt bevægelseshåndtagene til positionen PARKER, og flyt kontakten til regulering af skæreknive til positionen TIL. Prøv at starte motoren. Motoren bør ikke tørne.
2. Sæt dig i sædet, og flyt kontakten til regulering af skæreknive til positionen FRA. Flyt et af bevægelseshåndtagene til den midterste, ulåste position. Prøv at starte motoren. Motoren bør ikke tørne. Gentag dette med det andet bevægelseshåndtag.
3. Sæt dig i sædet, flyt kontakten til regulering af skæreknive til positionen FRA, og fastlås bevægelseshåndtagene i positionen PARKER. Start motoren. Aktiver kontakten til regulering af skæreknive, og rejst dig en smule fra sædet, mens motoren kører. Motoren bør slukke.
4. Sæt dig i sædet, flyt kontakten til regulering af skæreknive til positionen FRA, og fastlås

bevægelseshåndtagene i positionen PARKER. Start motoren. Flyt bevægelseshåndtagene til den midterste, ulåste position, mens motoren kører, indkobl kontakten til regulering af skæreknive, og rejst dig derefter en smule fra sædet. Motoren bør slukke.

Indstilling af sædet

Sædet kan flyttes frem og tilbage. Anbring sædet i den stilling, hvor du har den bedste kontrol over maskinen og sidder mest behageligt (Figur 9).

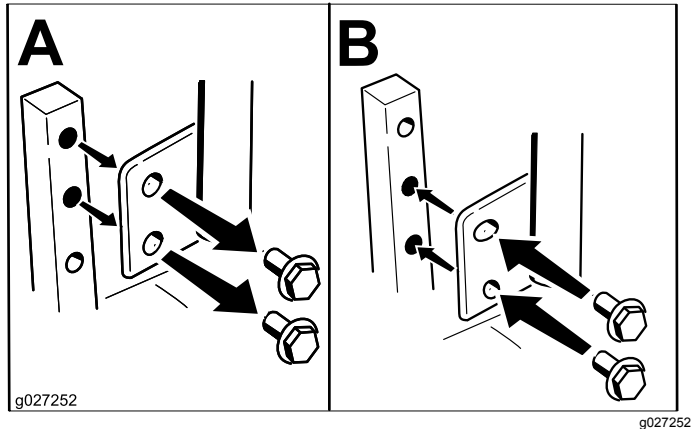


Figur 9

Justering af bevægelses-håndtagene

Justering af højden

Du kan justere bevægeshåndtagene til en højere eller lavere højde for maksimal komfort (Figur 10).



Figur 10

Hældningsjustering

Du kan justere bevægeshåndtagene frem eller tilbage af hensyn til din komfort.

1. Løsn den øverste bolt, der fastholder håndtaget til styrearmsakslen.
2. Løsn den nederste bolt lige akkurat nok til, at håndtaget kan drejes fremad eller bagud (Figur 10).
3. Tilspænd begge bolte for at fastgøre håndtaget i den nye position.
4. Gentag justeringen for det andet håndtag.

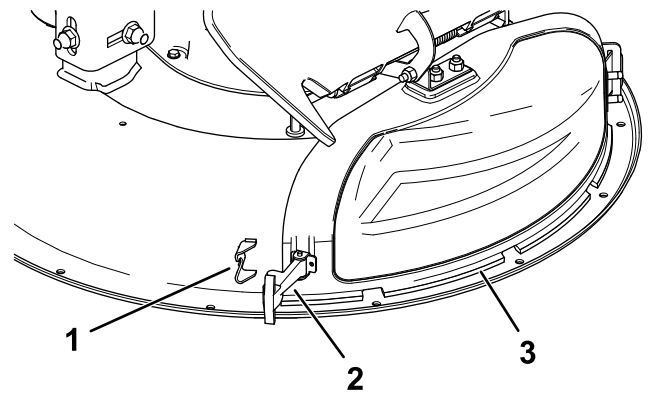
Omstilling til sideudkast

Maskiner med 107 cm plæneklipperskjolde

Plæneklipperskjoldet og de skæreknive, der sendes sammen med maskinen, er udviklet med henblik på optimal kværning og sideudblæsningsydelse.

Afmontering af sideudblæsningsdækslet

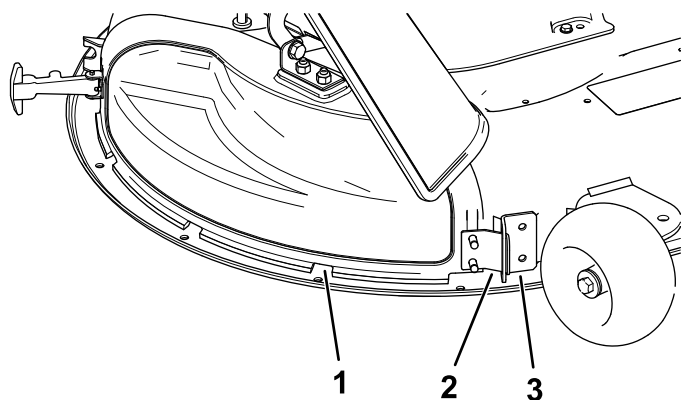
1. Parker maskinen på en plan overflade, udkobl kontakten til regulering af skæreknivene, og aktiver parkeringsbremsen.
2. Sluk for motoren, tag nøglen ud, og vent, til alle bevægelige dele er standset, før du forlader betjeningspositionen.
3. Kobl den fleksible lås fra låseholderen på udblæsningsdækslet, og drej udblæsningsdækslet til højre (Figur 11).



Figur 11

1. Låseholder
2. Lås
3. Udblæsningsdæksel

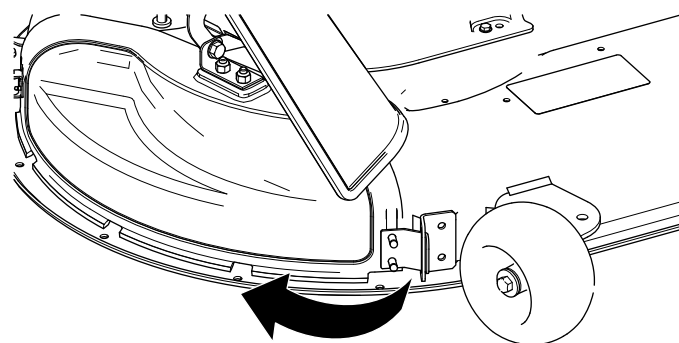
4. Kobl den krogformede lås oven på udblæsningsdækslet fra drejestangen (Figur 15).
5. Drej metaltappen på udblæsningsdækslet ud af rillen på beslaget, som er svejset fast på plæneklipperskjoldet (Figur 12).



Figur 12

g230250

1. Udblæsningsdæksel
2. Metallap
3. Beslag på plæneklipperskjoldet



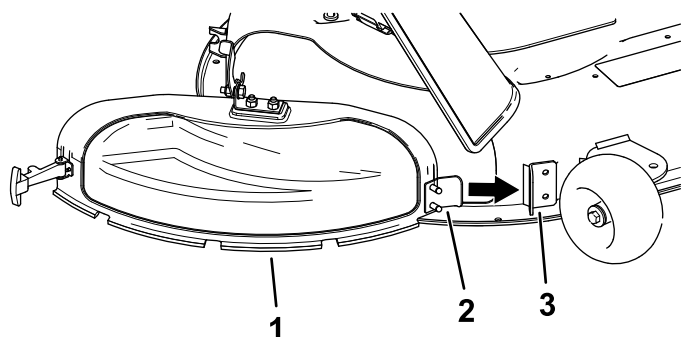
Figur 14

g230249

5. Oven på udblæsningsdækslet skal du koble den krogformede lås omkring deflektorens drejestang (Figur 15).

Montering af udblæsningsdækslet til kværning

1. Parker maskinen på en plan overflade, udkobl kontakten til regulering af skærekningene, og aktiver parkeringsbremsen.
2. Sluk for motoren, tag nøglen ud, og vent, til alle bevægelige dele er standset, før du forlader betjeningspositionen.
3. Drej metaltappen på udblæsningsdækslet ind i rillen på beslaget, som er svejset fast på plæneklipperskjoldet (Figur 13).

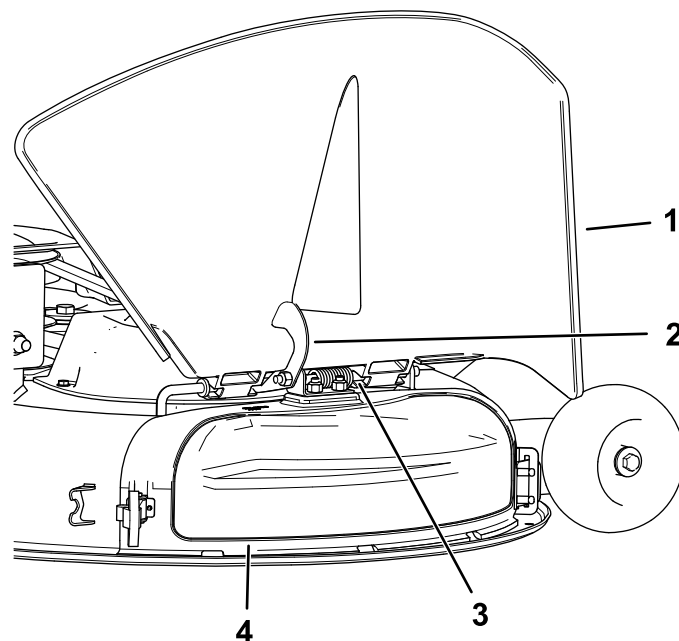


Figur 13

g230248

1. Udblæsningsdæksel
2. Metallap
3. Beslag på plæneklipperskjoldet

4. Drej udblæsningsdækslet tilbage og ind mod skjoldet, så udblæsningsdækslet flugter med plæneklipperskjoldet (Figur 14).



Figur 15

g230253

1. Deflektor
2. Lås
3. Drejestang
4. Udblæsningsdæksel

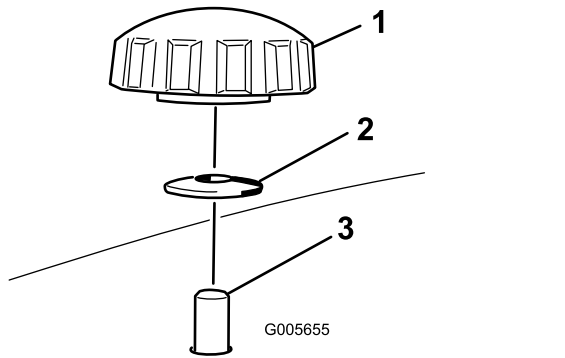
6. Fastgør udblæsningsdækslet til skjoldet ved at hægte den fleksible lås på udblæsningsdækslet ind i holderen på skjoldet (Figur 11).

Maskiner med 127 cm plæneklipperskjolde

Plæneklipperskjoldet og de skæreknive, der sendes sammen med maskinen, er udviklet med henblik på optimal kværning og sideudblæsningsydelse.

Afmontering af sideudblæsningens højre afskærmning

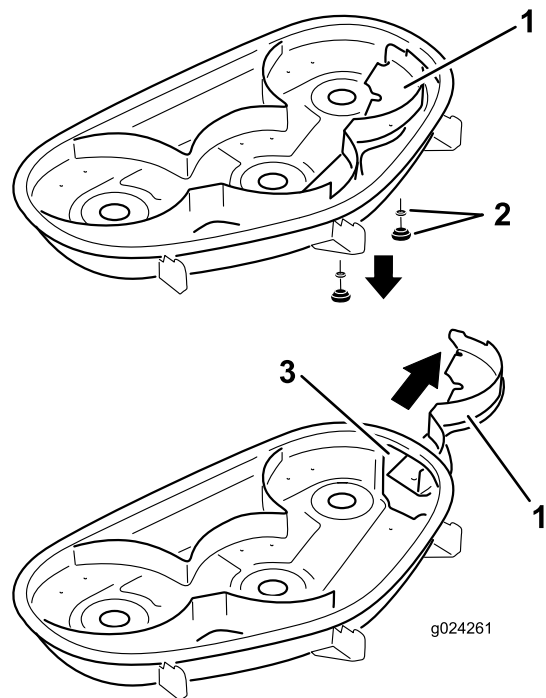
1. Parker maskinen på en plan overflade, udkobl kontakten til regulering af skæreknivene, og aktiver parkeringsbremsen.
2. Sluk for motoren, tag nøglen ud, og vent, til alle bevægelige dele er standset, før du forlader betjeningspositionen.
3. Afmonter højre plæneklipperkniv. Se [Afmontering af skæreknivene \(side 49\)](#).
4. Afmonter de to skruer og buede skiver, der fastgøre højre skærm til plæneklipperen ([Figur 16](#)).



Figur 16

1. Skrue
2. Buet skive
3. Afskærmningsstolpe, der går gennem plæneklipperen

5. Fjern højre afskærmning, og sænk græsdeflektoren over udblæsningsåbningen, som vist i [Figur 16](#) og [Figur 17](#).



Figur 17

1. Højre afskærmning
2. Buet spændeskive og knap
3. Udblæsningsåbning

6. Sæt fastgørelsesanordninger i hullerne ovenpå plæneklipperen for at forhindre udslyngning af genstande.

⚠ ADVARSEL

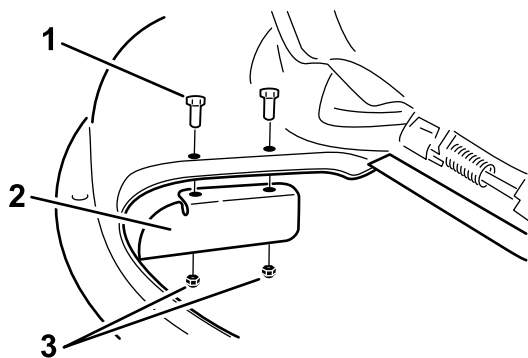
Åbne huller i maskinen udsætter dig og andre for fare i form af udslyngede genstande, hvilket kan medføre alvorlig personskade.

- **Betjen aldrig maskinen, hvis der ikke er monteret fastgørelsesanordninger i alle maskinhusets monteringshuller.**
- **Monter udstyret i monteringshullerne, når du fjerner kværnafskærmningen.**

7. Monter højre plæneklipperkniv. Se [Montering af skæreknivene \(side 50\)](#).
8. Løft græsdeflektoren op. Monter 2 bolte (5/16 x 3/4 tomme) i de 2 huller langs udskæringen i skjoldet.
9. Monter græsafskærmningen på plæneklipperskjoldet ([Figur 18](#)).

Bemærk: Brug de to låsemøtrikker (5/16 tomme) til at fastgøre afskærmningen på plæneklipperskjoldet.

Bemærk: Græsafskærmningen blev sendt med maskinen som løsdel.



G015321

g015321

Figur 18

- | | |
|----------------------------|----------------------------|
| 1. Bolt (5/16 x 3/4 tomme) | 3. Låsemøtrik (5/16 tomme) |
| 2. Græsskærm | |

10. Tilspænd fastgørelsesanordningerne med et moment på 7 til 9 N·m.
11. Sænk græsdeflektoren over udblæsningsåbningen.

Vigtigt: Kontroller, at plæneklipperen er udstyret med en hængslet græsdeflektor, der kaster det afklippede græs til siden og ned mod plænen, når maskinen er i udblæsningstilstand.

Montering af den højre afskærmning med henblik på kværning

1. Parker maskinen på en plan overflade, udkobl kontakten til regulering af skæreknivene, og aktiver parkeringsbremsen.
2. Sluk for motoren, tag nøglen ud, og vent, til alle bevægelige dele er standset, før du forlader betjeningspositionen.
3. Afmonter græsafskærmningen fra plæneklipperskjoldet (Figur 18).
4. Fjern højre plæneklipperkniv. Se [Afmontering af skæreknivene \(side 49\)](#).
5. Skub højre skærm under plæneklipperskjoldet, og fastgør den med to knapper og buede spændeskiver (den buede side mod plæneklipperen), som vist i [Figur 16](#) og [Figur 17](#).

Vigtigt: Kontroller, at tappene længst til højre på højre skærm befinder sig uden for plæneklipperen, og at den flugter med plæneklippervæggen.

6. Monter højre plæneklipperkniv. Se [Montering af skæreknivene \(side 50\)](#).

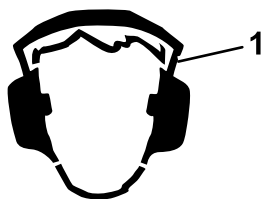
Under betjening

Sikkerhed under drift

Generelt om sikkerhed

- Ejeren/operatøren kan forhindre og er ansvarlig for ulykker, som kan forårsage personskade eller beskadigelse af ejendom.
- Bær korrekt beklædning, herunder beskyttelsesbriller, lange bukser, skridsikkert, kraftigt fodtøj og høreværn. Sæt langt hår op, og bær ikke smykker.
- Betjen ikke maskinen, hvis du er syg, træt eller påvirket af alkohol eller medicin.
- Kør aldrig med passagerer på maskinen, og hold omkringstående personer og kæledyr væk fra maskinen under drift.
- Betjen kun maskinen ved god sigtbarhed for at undgå huller eller skjulte farer.
- Undgå at klippe vådt græs. Nedsat traktion kan få maskinen til at skride ud.
- Sørg for, at alle drev er i neutral, at parkeringsbremsen er aktiveret, og at du sidder i betjeningspositionen, inden motoren startes.
- Hold dine hænder og fødder væk fra klippeenhederne. Hold dig altid på afstand af udkaståbningen.
- Se bagud og ned for at sikre, at der er fri bane, før du bakker.
- Vær forsigtig, når du nærmer dig blinde hjørner, buske, træer eller andre genstande, der kan blokere for dit udsyn.
- Klip ikke i nærheden af bratte afsatser, grøfter eller volde. Maskinen kan pludselig vælte, hvis et hjul kører over kanten, eller hvis en kant giver efter.
- Stop altid skæreknivene, når du ikke klipper.
- Stop maskinen, og efterse skæreknivene, når du har ramt en genstand, eller hvis der opstår en unormal vibration i maskinen. Foretag alle nødvendige reparationer, inden driften genoptages.
- Sænk farten, og vær forsigtig, når du vender og krydser veje og fortove med maskinen. Hold altid tilbage for andre.
- Udkobl klippeenhedernes drev, og sluk motoren før justering af klippehøjden (medmindre du kan justere den fra betjeningspositionen).
- Lad aldrig motoren køre i et område, hvor udstødningsskiver indespærres.
- Efterlad aldrig en kørende maskine uden opsyn.

- Før du forlader betjeningspositionen (også hvis det er for at tømme fangene eller rense slisken), skal du gøre følgende:
 - Stop maskinen på plant terræn.
 - Udkobl kraftudtaget, og sænk redskaberne.
 - Aktiver parkeringsbremsen.
 - Sluk motoren, og tag nøglen ud.
 - Vent, til alle bevægelige dele standser.
- Betjen ikke maskinen, når der er risiko for lynnedslag.
- Anvend ikke maskinen som bugseringskøretøj, medmindre den har et bugseringstræk monteret.
- Lav ikke om på regulatorindstillingerne, og køр ikke motoren med for høj hastighed.
- Brug kun tilbehør og redskaber, der er godkendt af Toro.
- Denne maskine afgiver støj på mere end 85 dBA ved operatørens ører og kan give nedsat hørelse ved længere tids anvendelse.



Figur 19

g229846

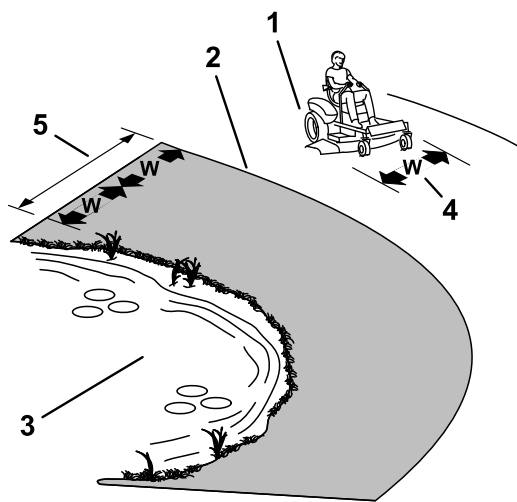
1. Bær høreværn.

fornuft og god dømmekraft, når du foretager denne evaluering. Ændringer i terrænet, såsom fugt, kan hurtigt påvirke maskinens funktion på en skråning.

- Identificer farer ved foden af skråningen. Betjen ikke maskinen i nærheden af bratte afsatser, grøfter, volde, vand og andre risikoområder. Maskinen kan pludselig vælte, hvis et hjul kører over kanten, eller hvis en kant skrider sammen. Hold sikker afstand (to gange maskinens bredde) mellem maskinen og enhver form for farekilde. Anvend en håndplæneklipper eller en græstrimmer til at klippe græsset i disse områder.
- Undlad at starte, standse eller vende maskinen på skråninger. Undlad at foretage pludselige hastigheds- eller retningskift. Drej langsomt og gradvist.
- Undlad at betjene maskinen under forhold, hvor der er tvivl om traktion, styring eller stabilitet. Vær opmærksom på, at betjening af maskinen på vådt græs, på tværs af skråninger eller ned ad bakke kan medføre, at maskinen mister traktion. Mistet traktion til drivhjulene kan forårsage udskridning og mistet bremse- og styrekontrol. Maskinen kan glide, selvom drivhjulene er stoppet.
- Fjern eller afmærk forhindringer, såsom grøfter, huller, hjulspor, bump, sten eller andre skjulte farekilder. Højt græs kan skjule forhindringer. Ujævnt terræn kan få maskinen til at vælte.
- Udvis ekstra forsigtighed under arbejde med tilbehør eller redskaber, såsom græssamlersystemer. Disse kan ændre maskinens stabilitet og forårsage mistet herredømme. Følg vejledningerne for modvægte.
- Hvis det er muligt, skal skjoldet holdes sænket til jorden under betjening på skråninger. Hævning af skjoldet under betjening på skråninger kan gøre maskinen ustabil.

Sikkerhed på skråninger

- Skråninger er en væsentlig årsag til, at føreren mister herredømmet, eller at maskinen vælter. Sådanne ulykker kan medføre alvorlige personskader, i værste tilfælde med døden til følge. Operatøren er ansvarlig for sikker betjening på skråninger. Det kræver ekstra forsigtighed at betjene maskinen på alle former for skråninger. Før maskinen betjenes på en skråning, skal du gøre følgende:
 - Gennemgå og forstå instruktionerne vedrørende skråninger i betjeningsvejledningen og på maskinen.
 - Brug en vinkelindikator til at fastslå områdets omtrentlige hældningsvinkel.
 - Betjen aldrig maskinen på skråninger med en hældning på mere end 15 grader.
 - Evaluer forholdene på stedet på den pågældende dag for at fastslå, om skråningen er sikker at betjene maskinen på. Brug sund



Figur 20

g229111

1. Sikker område – brug maskinen på skråninger med hældninger på mindre end 15 grader eller flade områder.
2. Farezone – anvend en håndplæneklipper og/eller en græstrimmer på skråninger med en større hældning end 15 grader og i nærheden af stejle skråninger eller vand.
3. Vand
4. W = maskinens bredde
5. Hold sikker afstand (to gange maskinens bredde) mellem maskinen og enhver form for farekilde.

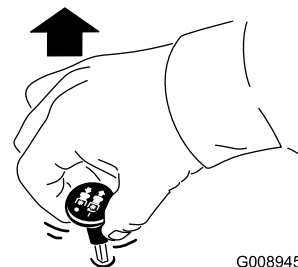
Sikkerhedsoplysninger om bugsering

- Det udstyr, der skal bugseres, må kun fastgøres ved bugseringspunktet.
- Følg anbefalingerne fra redskabets producent om vægtgrænser for udstyr, der bugseres, og bugsering på skråninger. Bugseret vægt må ikke overskride maskinens, operatørens og ballastens samlede vægt. Brug modvægte eller hjulvægte som beskrevet i redskabets eller bugseringsmaskinens *betjeningsvejledning*.
- Lad aldrig børn eller andre sidde i eller på udstyret, der bugseres.
- På skråninger kan vægten af det bugserede udstyr medføre traktionstab, øget risiko for væltning og mistet herredømme. Reducer den bugserede vægt, og sænk farten.
- Bremselængden øges i takt med vægten på en bugseret last. Kørs langsomt, og vær klar til at bruge ekstra plads til at stoppe.
- Foretag store sving, så redskabet holdes fri af maskinen.

Betjening af kontakten til regulering af skæreknivene (kraftudtag)

Kontakten til regulering af skæreknivene (kraftudtag) starter og stopper skæreknivene og eventuelle motordrevne redskaber.

Indkobling af kontakten til regulering af skæreknive (kraftudtag)

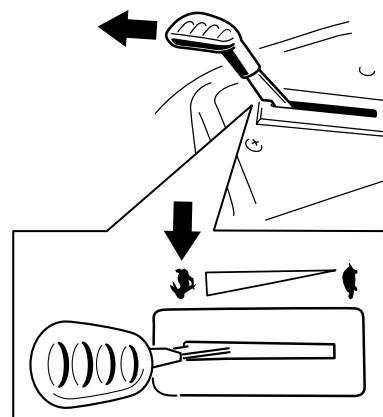


G008945

g008945

Figur 21

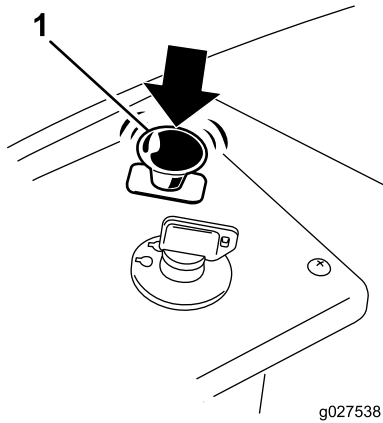
Bemærk: Indkobl altid skæreknivene med gashåndtaget i positionen HURTIG (Figur 22).



Figur 22

g187516

Udkobling af kontakten til regulering af skæreknivene (kraftudtag)



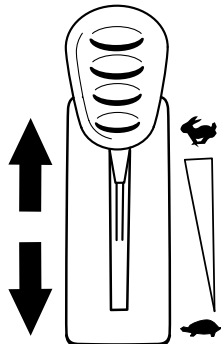
Figur 23

g027538

Betjening af gashåndtaget

Du kan flytte gashåndtaget mellem positionen FAST (hurtig) og SLOW (langsom) (Figur 24).

Brug altid positionen FAST (hurtig), når du indkobler kraftudtaget.



Figur 24

g187517

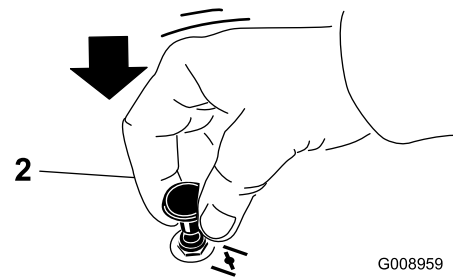
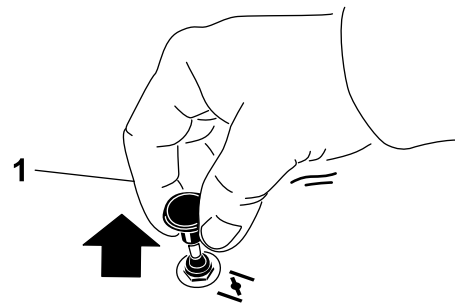
Betjening af chokeren

Brug chokeren, før du starter en kold motor.

1. Træk op i chokerhåndtaget for at aktivere chokeren, før tændingskontakten tages i brug (Figur 25).

Bemærk: Sørg for at aktivere chokeren helt. Du skal muligvis holde håndtaget oppe, når du bruger tændingskontakten.

2. Tryk chokeren ned for at deaktivere chokeren, når motoren er startet (Figur 25).



Figur 25

G008959

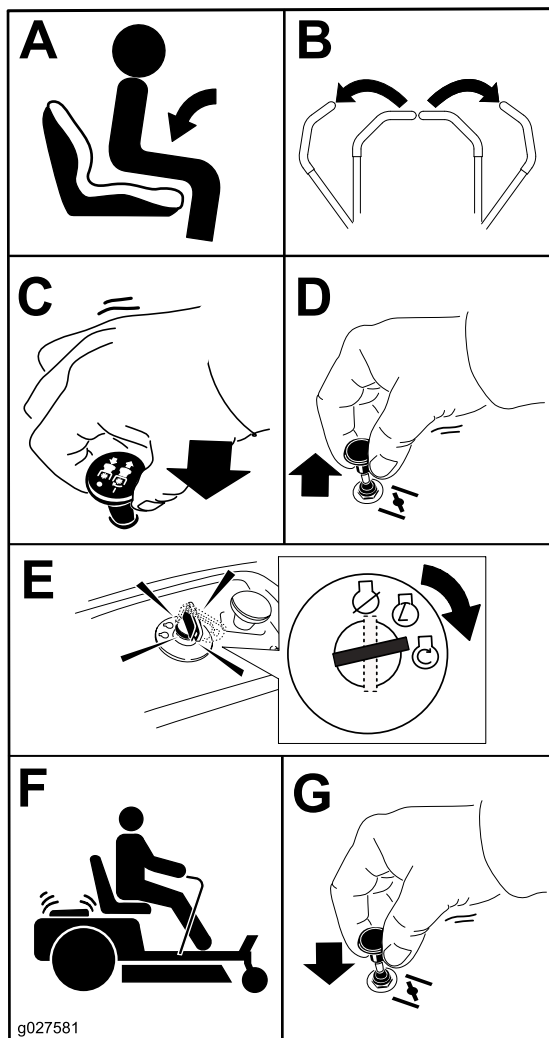
g008959

1. Positionen ON (tændt)
2. Positionen OFF (slukket)

Start af motoren

Bemærk: En varm eller brandvarm motor kræver muligvis ikke choker.

Vigtigt: Aktiver ikke starteren i mere end 5 sekunder ad gangen. Hvis startmotoren aktiveres i mere end 5 sekunder, kan startmotoren påføres skade. Hvis motoren ikke starter, skal du vente i 10 sekunder, før du aktiverer motorstarteren igen.



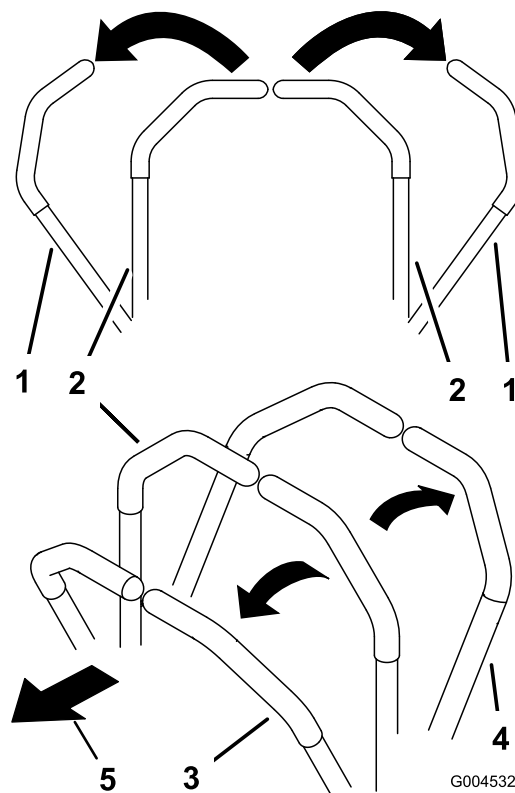
Figur 26

⚠ FORSIGTIG

Børn eller andre omkringstående kan komme til skade, hvis de flytter eller forsøger at betjene maskinen, når operatøren ikke er til stede.

Fjern altid nøglen, og aktiver parkeringsbremsen, når du efterlader maskinen uden opsyn.

Brug af bevægelsehåndtagene



Figur 27

1. Bevægelsehåndtag – positionen PARKER
2. Midterste ulåste position
3. Fremad
4. Bagud
5. Maskinens forende

Sluk af motoren

1. Udkobl skæreknivene ved at flytte kontakten til regulering af skæreknive til positionen FRA (Figur 26).
2. Aktiver parkeringsbremsen. Se [Positionen Parker \(side 15\)](#).
3. Flyt gashåndtaget til positionen FAST (hurtig).
4. Drej nøglen til positionen OFF (fra), og tag nøglen ud.

Kørsel med maskinen

Drivhjulene drejer uafhængigt af hinanden og drives af hydraulikmotorer på hver aksel. Du kan dreje en side baglæns, mens du drejer den anden forlæns, hvilket får maskinen til at rotere i stedet for at dreje. Dette forbedrer maskinens manøvreedygtighed væsentligt, men der kan muligvis gå et stykke tid, før du vænner dig til, hvordan den bevæger sig.

Gashåndtaget styrer motorens omdrejningstal målt i omdrejninger pr. minut. Indstil gashåndtaget til positionen HURTIG for at opnå den bedste ydelse. Kør altid med fuld kraft ved plæneklipping.

⚠ ADVARSEL

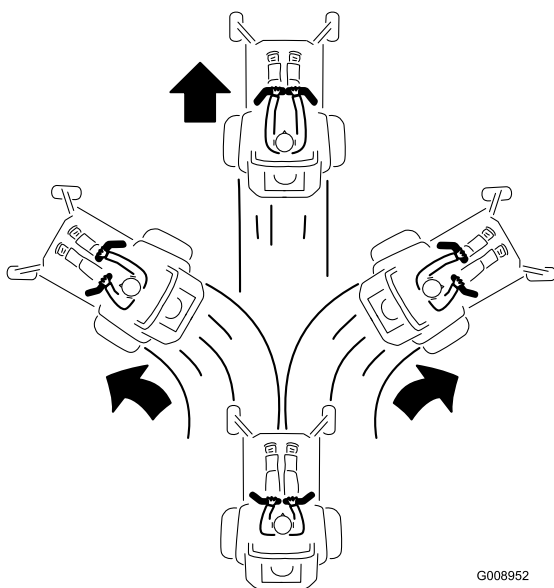
Maskinen kan spinde meget hurtigt. Du kan miste kontrollen over maskinen og forårsage personskade eller beskadige maskinen.

- Udvis forsigtighed, når du drejer.
- Sæt farten ned, før du foretager skarpe sving.

Kørsel fremad

Bemærk: Vær altid forsigtig under bakning og drejning.

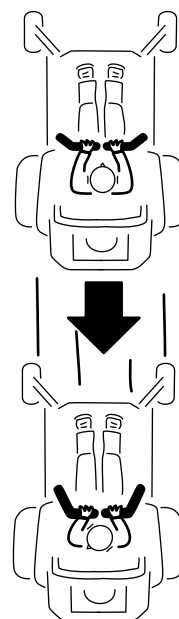
1. Flyt håndtagene til den midterste, ulåste position.
2. Kør fremad ved langsomt at skubbe bevægelsehåndtagene fremad (Figur 28).



Figur 28

Bakning

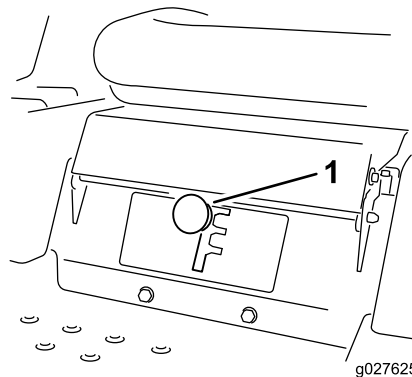
1. Flyt håndtagene til midterpositionen – ulåst position.
2. Bak ved langsomt at trække bevægelsehåndtagene bagud (Figur 29).



Figur 29

Brug af Smart Speed™-styresystemet

Smart Speed™-styresystemhåndtaget, som befinder sig under betjeningspositionen (Figur 30), giver operatøren mulighed for at vælge mellem tre kørehastigheder – trimning, træk og klipping.



Figur 30

1. Smart Speed-håndtag

Gør følgende for at regulere hastigheden:

1. Flyt bevægelsehåndtagene til den neutrale position og udad til positionen PARKER.
2. Deaktiver kontakten til regulering af skæreknive.
3. Flyt håndtaget til den ønskede position.

Følgende er kun anvendelses anbefalinger. Justeringerne vil variere i henhold til græstype, fugtindhold og græssets højde.

Anvendelses-anbefalinger:	Pynteliste	Træk	Ved klipning
Parkering	X		
Tungt, vådt græs	X		
Uddannelse	X		
Fyldning af pose		X	
Kværning		X	
Normal klipning			X
Transport			X

Pynteliste

Dette er den laveste hastighed. De anbefalede anvendelser for denne hastighed er som følger:

- Parkering
- Klipning af tungt, vådt græs
- Uddannelse

Træk

Dette er middelhastigheden. De anbefalede anvendelser for denne hastighed er som følger:

- Fyldning af pose
- Kværning

Ved klipning

Dette er den hurtigste hastighed. De anbefalede anvendelser for denne hastighed er som følger:

- Normal klipning
- Transport af maskinen

Brug af sideudblæsning

Plæneklipperen er udstyret med en hængslet græsdeflektor, der blæser det afklippede græs til siden og ned mod plænen.

⚠ FARE

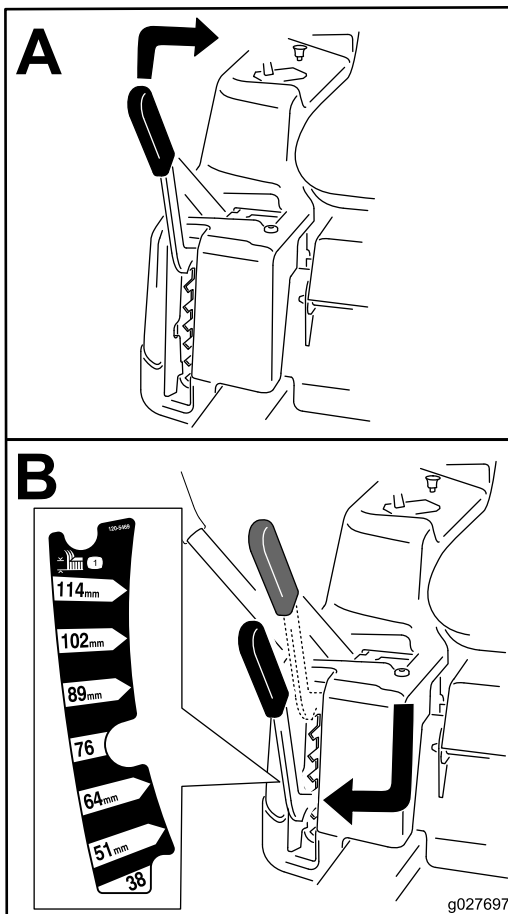
Hvis ikke der er monteret græsdeflektor, udblæsningsdæksel eller komplet græsopsamler, udsætter du dig selv og andre for kontakt med skæreknivene og udslyngede genstande. Kontakt med plæneklipperens roterende skærekniv(e) og udslyngede genstande vil medføre personskade eller død.

- Fjern aldrig græsdeflektoren fra plæneklipperskjoldet, da deflektoren leder materialerne ned mod plænen. Hvis græsdeflektoren beskadiges, skal den straks udskiftes.
- Placer aldrig hænder eller fødder under plæneklipperskjoldet.
- Forsøg aldrig at rense udblæsningsområdet eller skæreknivene, før du har sat kontakten til regulering af skæreknivene (kraftudtag) i positionen OFF (fra), drejet tændingskontakten til positionen OFF og taget nøglen ud af tændingskontakten.
- Sørg for, at græsdeflektoren er i sænket position.

Justering af klippehøjden

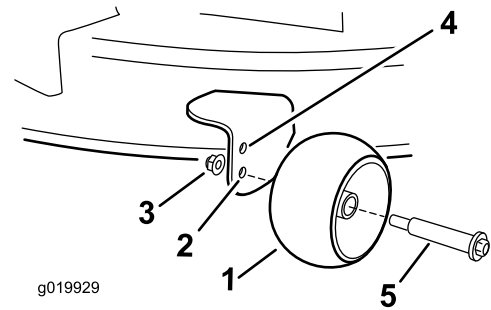
Bemærk: Transportpositionen er den højeste klippehøjdeposition eller en klippehøjde på 115 mm som vist i [Figur 31](#).

Klippehøjden styres af håndtaget, der sidder til højre for betjeningspositionen ([Figur 31](#)).



Figur 31

- Øverste hul – brug denne position med plæneklipperskjoldet i positionerne 63 mm og under klippehøjden (Figur 32).
- Nederste hul – brug denne position med plæneklipperskjoldet i positionerne 76 mm og over klippehøjden (Figur 32).



Figur 32

1. Antiskalperingsrulle
2. Nederste hul – plæneklipperskjoldet i positionerne 76 mm og over klippehøjden.
3. Flangemøtrik
4. Øverste hul – plæneklipperskjoldet i positionerne 63 mm og under klippehøjden.
5. Bolt

Justering af antiskalperingsruller

Justering af antiskalperingsruller Maskiner med 107 cm plæneklipperskjolde

Hver gang klippehøjden ændres, skal antiskalperingsrullernes højde også justeres.

Bemærk: Juster antiskalperingsrullerne, så rullerne ikke berører jorden i normale, flade klippeområder.

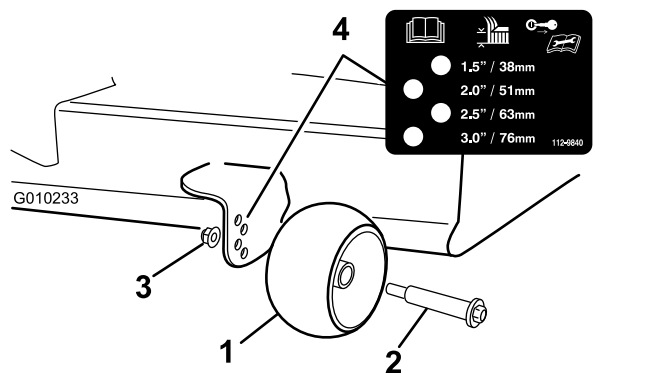
1. Parker maskinen på en plan overflade, udkobl kontakten til regulering af skæreknivene, og aktiver parkeringsbremsen.
2. Sluk for motoren, tag nøglen ud, og vent, til alle bevægelige dele er standset, før du forlader betjeningspositionen.
3. Juster antiskalperingsrullerne til en af de følgende positioner:

Justering af antiskalperingsruller Maskiner med 127 cm plæneklipperskjolde

Hver gang klippehøjden ændres, skal antiskalperingsrullernes højde også justeres.

Bemærk: Juster antiskalperingsrullerne, så rullerne ikke berører jorden i normale, flade klippeområder.

1. Parker maskinen på en plan overflade, udkobl kontakten til regulering af skæreknivene, og aktiver parkeringsbremsen.
2. Sluk for motoren, tag nøglen ud, og vent, til alle bevægelige dele er standset, før du forlader betjeningspositionen.
3. Juster antiskalperingsrullerne (Figur 33) for at matche den tætteste klippehøjdeposition.



Figur 33

g010233

- | | |
|-------------------------|-----------------|
| 1. Antiskalperingsrulle | 3. Flangemøtrik |
| 2. Bolt | 4. Hulafstand |

også til at sprede det afklippede græs, hvilket øger nedbrydningen og gødningseffekten.

Slå græs med de korrekte intervaller

Græs vokser med forskellig hastighed på forskellige tider af året. Hvis du vil bevare den samme klippehøjde, skal græsset slås oftere i det tidlige forår. Når græssets væksthastighed falder midt på sommeren, skal du ikke slå græsset så tit. Hvis du ikke har mulighed for at slå græs over en længere periode, skal du først slå det med en høj klippehøjde og derefter igen to dage senere med en lavere højdeindstilling.

Brug af en langsommere klippehastighed

Klipningskvaliteten kan forbedres ved at køre langsommere under visse forhold.

Undgå at klippe græsset for kort

Når du klipper en ujævn plæne, skal du hæve klippehøjden for at undgå at skalpere plænen.

Standning af maskinen

Hvis fremdriften af maskinen standses, mens græsslåningen er i gang, kan du risikere, at der falder en klump afklippet græs ned på plænen. Dette kan undgås ved at flytte maskinen hen til et tidligere klippet område, mens knivene er aktiveret, eller du kan deaktivere plæneklipperskjoldet, mens du kører fremad.

Hold undersiden af plæneklipperskjoldet ren

Fjern afklippet græs og snavs fra undersiden af plæneklipperskjoldet efter hver anvendelse. Hvis græs og snavs ophober sig i plæneklipperskjoldet, bliver kvaliteten af græsslåningen utilfredsstillende med tiden.

Vedligeholdelse af kniven(e)

Hold skærekni(en) skarp(e) gennem hele græsslåningssæsonen, da en skarp skærekniv skærer græsset rent af uden at rive det over eller få det til at flosse. Hvis græsset rives over eller flosser, bliver spidserne brune, hvilket hæmmer væksten og øger risikoen for sygdom. Kontroller skæreknivene for skarphed hver gang efter brug samt for slid og beskadigelse. Fil eventuelle hakker ned, og slib skæreknivene, hvis det er nødvendigt. Hvis en

Tip vedrørende betjening

Brug af hurtigindstilling af gashåndtaget

For at opnå den bedste græsslåning og maksimal luftcirkulation skal motoren betjenes ved indstillingen HURTIG. Luft er nødvendigt for at kunne klippe græsset ordentligt, og derfor skal du ikke indstille klippehøjden for lavt eller lade plæneklipperskjoldet være helt omgivet af uklippet græs. Forsøg altid at holde 1 side af plæneklipperskjoldet fri for uklippet græs, så den nødvendige luft kan trækkes ind i plæneklipperskjoldet.

Klipning af en græsplæne for første gang

Klip ikke græsset helt så kort som normalt, så du kan sikre dig, at plæneklipperskjoldets klippehøjde ikke fjerner græsset helt i ujævnt terræn. Den tidligere anvendte klippehøjde er dog tit den bedste. Når du klipper græs, der er længere end 15 cm, kan det være en fordel at klippe græsset to gange for at sikre en acceptabel klippekvalitet.

Klip af en tredjedel af græsstråets længde

Du opnår det bedste resultat ved kun at klippe en tredjedel af græsstråets længde. Det anbefales ikke at klippe mere end dette, medmindre græsbevoksningen er spredt, eller det er sent på efteråret, hvor græsset ikke længere vokser så hurtigt.

Skift klipperetning

Skift mellem klipperetningen for at sikre, at græsset fortsætter med at vokse lodret. Dette medvirker

skærekniv er beskadiget eller slidt, skal den udskiftes med det samme med en original Toro-kniv.

Efter betjening

Sikkerhed efter drift

Generelt om sikkerhed

- Fjern græs og andet affald fra klippeenhederne, lydpotterne og motorrummet for at forhindre brand. Tør spildt olie eller brændstof op.
- Luk for brændstofførslen, inden maskinen opbevares eller transporteres.
- Udkobl drevet til redskabet, når du transporterer eller ikke bruger maskinen.
- Lad motoren køle af, før du opbevarer maskinen på et lukket sted.
- Opbevar aldrig maskinen eller brændstofbeholderen, hvor der er åben ild, gnister eller vågeblus som f.eks. på en vandvarmer eller på andre apparater.

Manuel skubning af plæneklipperen

Vigtigt: Skub altid maskinen manuelt. Bugser ikke maskinen, da bugsering kan beskadige den.

Denne maskine har en elektrisk bremsemekanisme, og tændingsnøglen skal befinde sig i positionen RUN (kør), for at maskinen kan skubbes. Batteriet skal være opladt og funktionsdygtigt for at den elektriske bremse kan udkobles.

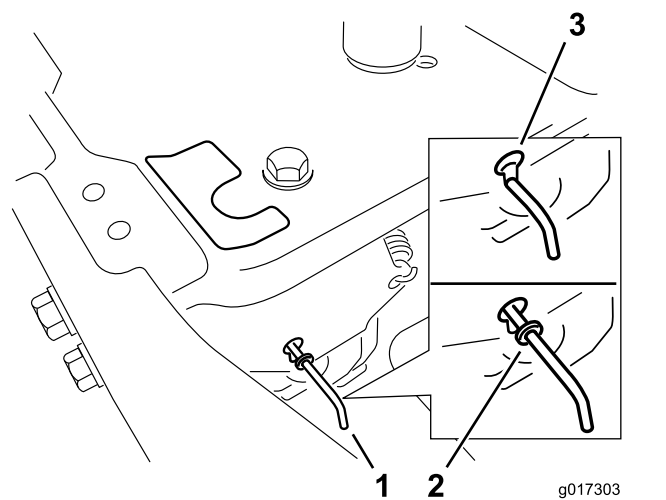
Skubning af maskinen

1. Parker maskinen på en plan overflade, udkobl kontakten til regulering af skæreknavene, og aktiver parkeringsbremsen.
2. Sluk for motoren, tag nøglen ud, og vent, til alle bevægelige dele er standset, før du forlader betjeningspositionen.
3. Find omløbshåndtagene på stellet på begge sider af motoren.
4. Flyt omløbshåndtagene fremad gennem nøglehullet og nedad for at låse dem på plads (Figur 34).

Bemærk: Gør dette for hvert håndtag.

5. Slå tændingsnøglen til og deaktiver parkeringsbremsen.

Bemærk: Start ikke maskinen.



Figur 34

1. Omløbshåndtagenes placering
2. Håndtagsposition til betjening af maskinen
3. Håndtagsposition til skubning af maskinen

6. Drej tændingsnøglen til positionen STOP, når du er færdig, for at undgå at aflade batteriet.

Bemærk: Hvis maskinen ikke kan bevæges, er den elektriske bremse eventuelt stadig aktiveret. Du kan deaktivere den elektriske bremse manuelt om nødvendigt. Se [Deaktivering af den elektriske bremse \(side 45\)](#).

Betjening af maskinen

Flyt omløbshåndtagene bagud gennem nøglehullet og nedad for at låse dem på plads som vist i [Figur 34](#).

Bemærk: Gør dette for hvert håndtag.

Transport af maskinen

Brug en robust anhænger eller lastbil til at transportere maskinen. Brug en rampe med fuld bredde. Kontroller, at anhænger eller lastbil er udstyret med alle de nødvendige bremses, lys og de nødvendige skilte i henhold til lovgivningen. Læs alle sikkerhedsoplysninger omhyggeligt. Disse oplysninger kan hjælpe dig eller omkringstående personer med at undgå at komme til skade. Følg de lokale forskrifter vedr. krav til anhænger og bindepunkter.

⚠ ADVARSEL

Kørsel på gader og veje uden blinklys, lygter, refleksmarkeringer eller et skilt om langsomtgående køretøj kan føre til ulykker og forårsage personskade.

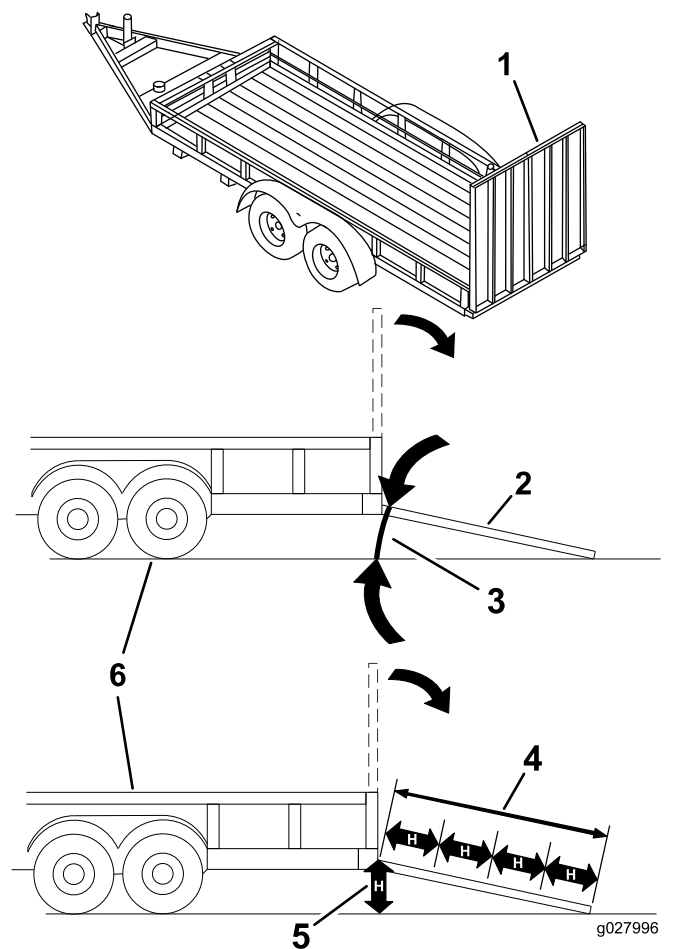
Kør ikke maskinen på offentlige gader og veje.

Valg af anhænger

⚠ ADVARSEL

Pålæsning af en maskine på en anhænger eller lastbil øger risikoen for at vippe og kan forårsage alvorlig personskade eller død (Figur 35).

- Brug kun en rampe med fuld bredde. Brug ikke individuelle ramper til hver side af maskinen.
- Overskrid ikke en vinkel på 15 grader mellem rampen og jorden eller mellem rampen og anhænger eller lastbil.
- Sørg for, at rampen er mindst fire gange så lang som anhængerens højde eller lastbilens ladhøjde og ned til jorden. Dette sikrer, at rampens vinkel ikke overstiger 15 grader på plan grund.



Figur 35

1. Rampe i fuld bredde i stuvet position.
2. Sidevisning af rampe i fuld bredde i læseposition.
3. Maks. 15 grader
4. Rampen er mindst 4 gange så lang som anhængerens højde eller lastbilens ladhøjde ned til jorden
5. H = anhængerens højde eller lastbilens ladhøjde ned til jorden
6. Anhænger

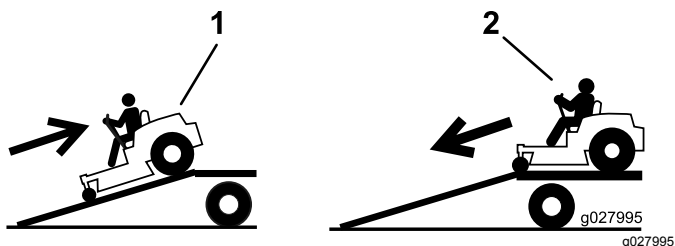
Læsning af maskinen

⚠ ADVARSEL

Pålæsning af en maskine på en anhænger eller lastbil øger risikoen for at vippe og kan forårsage alvorlig personskade eller død.

- Vær ekstra forsigtig, når maskinen køres på en rampe.
- Bak maskinen op ad rampen, og kør den fremad ned ad rampen.
- Undgå pludselig acceleration eller deceleration når maskinen køres op på en rampe. Dette kan forårsage, at man mister kontrollen eller øge risikoen for at vælte.

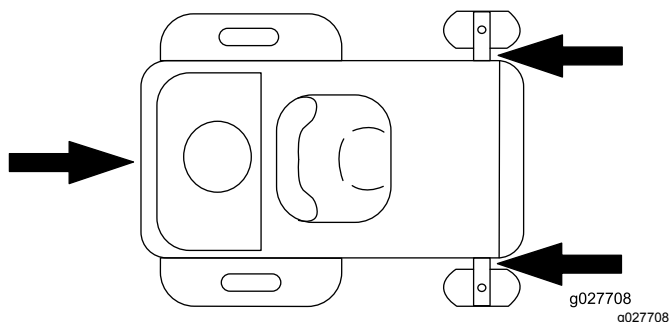
1. Hvis du bruger en anhænger, skal du fastgøre den til trækkøretøjet og sætte sikkerhedskæderne på.
2. Tilslut om nødvendigt anhængerens bremses og lygter.
3. Sænk rampen, og sørg for, at vinklen mellem rampen og jorden ikke overstiger 15 grader (Figur 35).
4. Bak maskinen op ad rampen (Figur 36).



Figur 36

1. Bak maskinen op ad rampen.
2. Kør maskinen fremad ned ad rampen.

5. Sluk for motoren, tag nøglen ud, og aktiver parkeringsbremsen.
6. Fastgør maskinen i nærheden af de forreste styrehjul og den bageste kofanger med remme, kæder, kabler eller reb (Figur 37). Der henvises til de lokale regler for bindepunkter.



Figur 37

Aflæsning af maskinen

1. Sænk rampen, og sørg for, at vinklen mellem rampen og jorden ikke overstiger 15 grader (Figur 35).
2. Kør maskinen fremad ned ad rampen (Figur 36).

Vedligeholdelse

Bemærk: Maskinens venstre og højre side bestemmes ud fra den normale betjeningsposition.

Skema over anbefalet vedligeholdelse

Vedligeholdelsesintervaller	Vedligeholdelsesprocedure
Efter de første 5 timer	<ul style="list-style-type: none">• Udskiftning af motorolie og filter.
Hver anvendelse eller dagligt	<ul style="list-style-type: none">• Kontrollér sikkerhedslåsesystemet.• Kontroller luftfilteret for snavsede, løse eller beskadigede dele.• Kontroller motoroliestanden.• Rengør luftindtagsskærmen.• Eftersyn af skæreknivene.• Efterse græsdeflektoren for skade.
Efter hver anvendelse	<ul style="list-style-type: none">• Rengør plæneklipperskjoldets hus.
For hver 25 timer	<ul style="list-style-type: none">• Smør alle smøringspunkterne.• Rengør luftfilterets skumindsats (Oftere i støvede, snavsede omgivelser).• Kontrol af dæktrykket.
For hver 100 timer	<ul style="list-style-type: none">• Udskift luftfilterets skumindsats (Oftere i støvede, snavsede omgivelser).• Rengør luftfilterets papirindsats (oftere under støvede eller snavsede forhold).• Skift motorolie og oliefilter (oftere under støvede eller snavsede forhold).• Kontrol af tændrøret/-ene.• Kontroller det indbyggede brændstoffilter.
For hver 200 timer	<ul style="list-style-type: none">• Udskift luftfilterets papirindsats (oftere under støvede eller snavsede forhold).• Sæt tændrøret(-ene) tilbage.• Udskift det indbyggede brændstoffilter.
Før opbevaring	<ul style="list-style-type: none">• Oplad batteriet, og frakobl batterikablerne.• Udførelse af alle ovennævnte vedligeholdelsesprocedurer før opbevaring• Maling af beskadigede overflader.

▲ FORSIGTIG

Hvis du lader nøglen sidde i kontakten, kan andre personer utilsigtet komme til at starte motoren og forårsage alvorlig personskade på dig eller andre omkringstående personer.

Tag nøglen ud af tændingen, før vedligeholdelsesarbejde påbegyndes.

Tiltag forud for vedligeholdelse

Sikkerhed ved vedligeholdelse

- Før reparation af maskinen skal du gøre følgende:
 - Udkobl drevene.
 - Aktiver parkeringsbremsen.
 - Sluk motoren, og tag nøglen ud.
 - Frakobl tændrørskablet.
- Parker maskinen på en plan flade.
- Fjern græs og andet affald fra klippeenheden, drevene, lydpotterne og motoren for at forhindre brand.
- Tør spildt olie eller brændstof op.
- Lad ikke personer, som ikke er uddannet dertil, udføre service på maskinen.
- Brug donkrafte til at understøtte maskinen og/eller komponenter efter behov.
- Tag forsigtigt trykket af komponenter, hvori der er oplagret energi.
- Frakobl batteriet eller afmonter tændrørskablet, før der foretages nogen form for reparation. Frakobl minus-polen først og plus-polen sidst. Tilslut plus-polen først og minus-polen sidst.
- Vær forsigtig, når du efterser skæreknivene. Pak skærekniv(e) ind, eller bær tykke handsker, og vær forsigtig, når du efterser den/dem. Skæreknivene må kun udskiftes. De må ikke rettes ud eller svejdes.
- Hold hænder og fødder væk fra bevægelige dele. Undgå om muligt at foretage justeringer, mens motoren kører.
- Hold alle dele i god driftsmæssig stand og alle beslag tilspændt, ikke mindst knivbefæstelsesboltene. Udskift alle slidte eller beskadigede mærkater.
- Gør aldrig noget, der forstyrrer den tilsigtede funktion af en sikkerhedsanordning, og modvirk ikke den beskyttelse, som sikkerhedsanordningen yder. Efterse regelmæssigt, at de fungerer korrekt.
- Brug kun originale Toro-reservedele og tilbehør for at sikre optimal ydelse og sikre, at maskinen fortsat overholder sikkerhedscertificeringen. Reservedele og tilbehør, der er fremstillet af andre producenter, kan være farlige, og brug heraf kan gøre garantien ugyldig.
- Kontroller parkeringsbremsens funktion hyppigt. Udfør justering og eftersyn efter behov.

Hævning af sædet

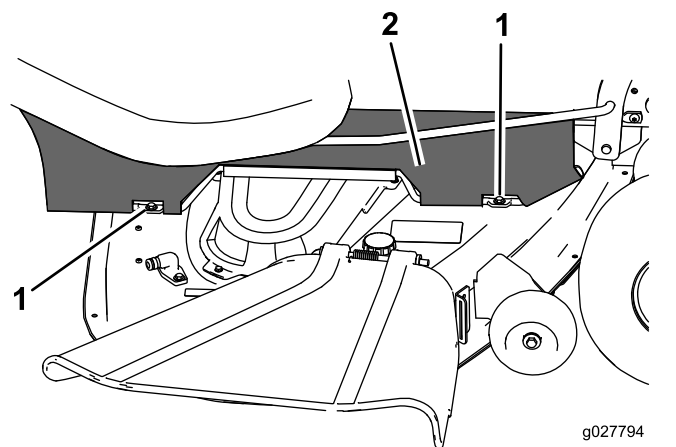
Sørg for, at parkeringsbremsen er aktiveret. Skub sædet fremad.

Du kan få adgang til følgende komponenter ved at hæve sædet:

- Serienummerplade
- Servicemærkat
- Sædejusteringsbolte (hvis relevant)
- Brændstoffilter
- Batteri og batterikabler

Frigivelse af plæneklipper-skjoldets gardin

Løsn gardinets 2 nederste bolte for at blottlægge den øverste del af plæneklipperskjoldet (Figur 38).



Figur 38

1. Nederste bolt 2. Gardin

Bemærk: Spænd altid boltene for at montere gardinet efter vedligeholdelse.

Smøring

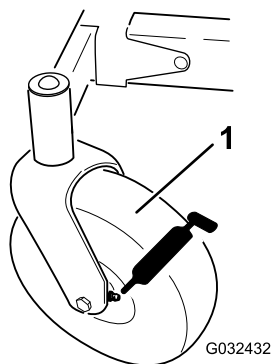
Indfedtning af lejerne

Eftersynsinterval: For hver 25 timer—Smør alle smøringspunkterne.

Fedttype: Lithiumbaseret fedt nr. 2

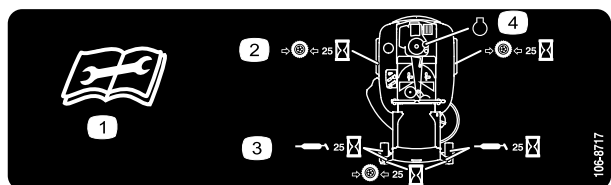
1. Parker maskinen på en plan overflade, udkobl kontakten til regulering af skæreknivene, og aktiver parkeringsbremsen. Se [Positionen Parker \(side 15\)](#).
2. Sluk for motoren, tag nøglen ud, og vent, til alle bevægelige dele er standset, før du forlader betjeningspositionen.
3. Rengør smøreniplerne med en klud ([Figur 39](#) og [Figur 40](#)).

Bemærk: Skrab eventuel maling af forsiden på fittingen/-erne.



Figur 39

1. Forreste styrehjulsdæk



Figur 40

Sidder på sædeskålens underside

1. Læs instruktionerne, før der foretages servicering eller vedligeholdelse
2. Kontroller dæktrykket for hver 25 driftstimer
3. Smør for hver 25 driftstimer
4. Motor

4. Monter en fedtpistol på hver nippel ([Figur 39](#) og [Figur 40](#)).
5. Pump fedt ind i delene, indtil der begynder at løbe fedt ud af lejerne.
6. Tør overskydende smørefedt op.

Motorvedligeholdelse

Motorsikkerhed

- Sluk motoren, før du kontrollerer oliestanden eller hælder olie i krumtaphuset.
- Hold dine hænder og fødder, dit ansigt og tøj samt andre kropsdele væk fra lyd-potten og andre varme overflader.

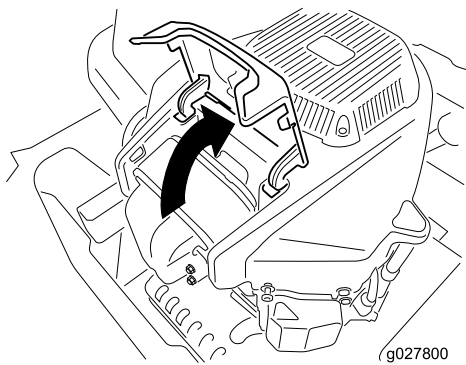
Eftersyn af luftfilteret

Eftersynsinterval: Hver anvendelse eller dagligt

Bemærk: Luftfilteret skal efterses oftere under meget støvede eller sandede forhold (efter få timers brug).

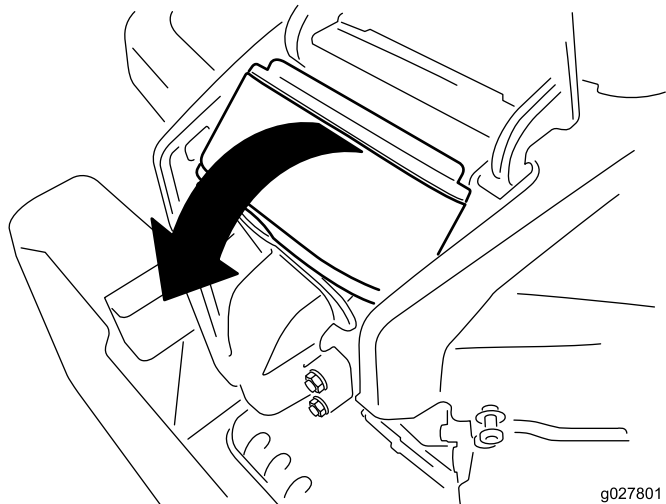
Afmontering af skum- og papirindsatser

1. Parker maskinen på en plan flade, udkobl kontakten til regulering af skæreknivene (kraftudtag), og aktiver parkeringsbremsen.
2. Sluk for motoren, tag nøglen ud, og vent, til alle bevægelige dele er standset, før du forlader betjeningspositionen.
3. Rengør området omkring luftfilterdækslet for at forhindre snavs i at trænge ind i motoren og forårsage skader.
4. Løft dækslet, og drej luftfilterenheden ud af motoren ([Figur 41](#)).



g027800

g027800

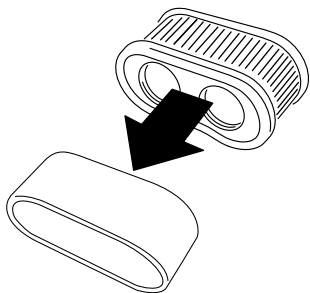


g027801

g027801

Figur 41

-
5. Skil skum- og papirindsatserne ad (Figur 42).



g027802

g027802

Figur 42

Eftersyn af luftfilterets skumindsats

Eftersynsinterval: For hver 25 timer/En gang om måneden (alt efter hvad der indtræffer først)—Rengør luftfilterets skumindsats (Oftere i støvede, snavsede omgivelser).

For hver 100 timer/Årlig (alt efter hvad der indtræffer først)—Udskift luftfilterets skumindsats (Oftere i støvede, snavsede omgivelser).

1. Vask skumindsatsen med flydende sæbe og varmt vand. Når indsatsen er ren, skal den skylles omhyggeligt.
2. Tør indsatsen ved at klemme den i en ren klud.

Vigtigt: Udskift skumindsatsen, hvis den er slidt eller beskadiget.

Eftersyn af papirluftfilterindsatsen

Eftersynsinterval: For hver 100 timer—Rengør luftfilterets papirindsats (oftere under støvede eller snavsede forhold).

For hver 200 timer—Udskift luftfilterets papirindsats (oftere under støvede eller snavsede forhold).

1. Rens papirindsatsen ved forsigtigt at banke på den for at fjerne støv.

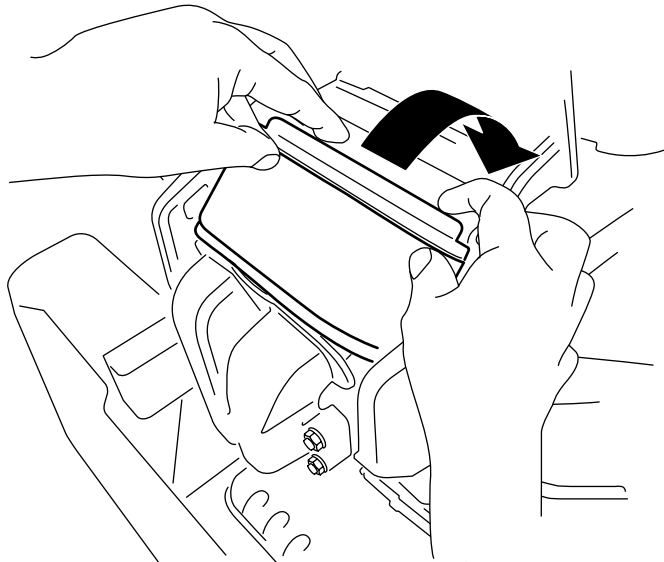
Bemærk: Hvis papirindsatsen er meget snavsset, skal den udskiftes med en ny.

2. Undersøg indsatsen for revner, oliefilm eller beskadigelse af gummipakningen.
3. Udskift papirindsatsen, hvis den er beskadiget.

Vigtigt: Rengør ikke papirfilteret.

Montering af luftfilteret

1. Monter skumindsatsen over papirindsatsen.
Bemærk: Sørg for, at du ikke kommer til at beskadige elementerne.
2. Ret filterets huller ind i manifoldåbningerne.
3. Drej filteret ned i kammeret, og sæt det helt fast imod manifolden (Figur 43).



Figur 43

g228022

4. Luk dækslet.

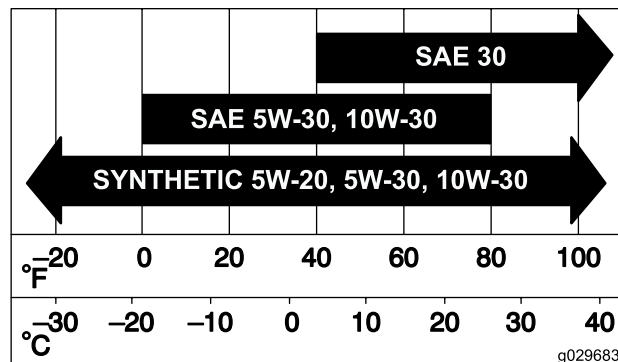
Serviceeftersyn af motorolien

Motoroliespecifikationer

Olietype: Selvrensende olie (API-service SF, SG, SH, SJ eller SL)

Krumtaphusets kapacitet: 2,4 l med oliefilter

Viskositet: Se nedenstående tabel.



Figur 44

g029683

Kontrol af motoroliestanden

Eftersynsinterval: Hver anvendelse eller dagligt

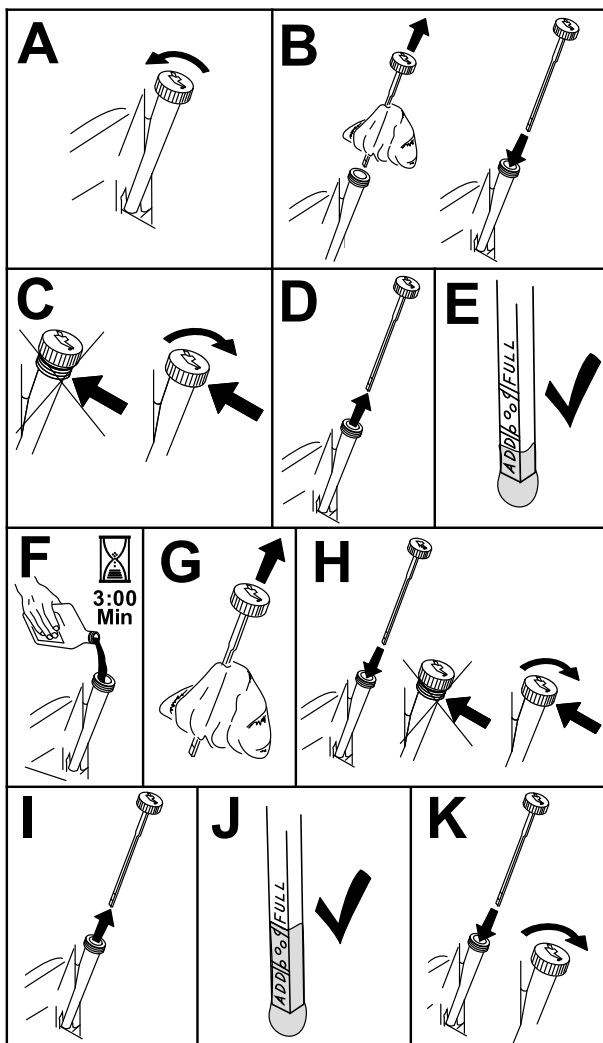
Bemærk: Kontroller olien, mens motoren er kold.

Vigtigt: Hvis du fylder for meget eller for lidt olie på motorens krumtaphus og starter motoren, risikerer du, at motoren beskadiges.

1. Parker maskinen på en plan flade, udkobl kontakten til regulering af skæreknivene (kraftudtag), og aktiver parkeringsbremsen.
2. Sluk for motoren, tag nøglen ud, og vent, til alle bevægelige dele er standset, før du forlader betjeningspositionen.

Bemærk: Sørg for, at motoren er afkølet, så olien har haft tid til at løbe ned i sumpen.

3. Rengør området omkring oliepåfyldningsdækslet og målepinden, før målepinden tages ud, for at undgå, at der kommer snavs, græs osv. i motoren (Figur 45).



Figur 45

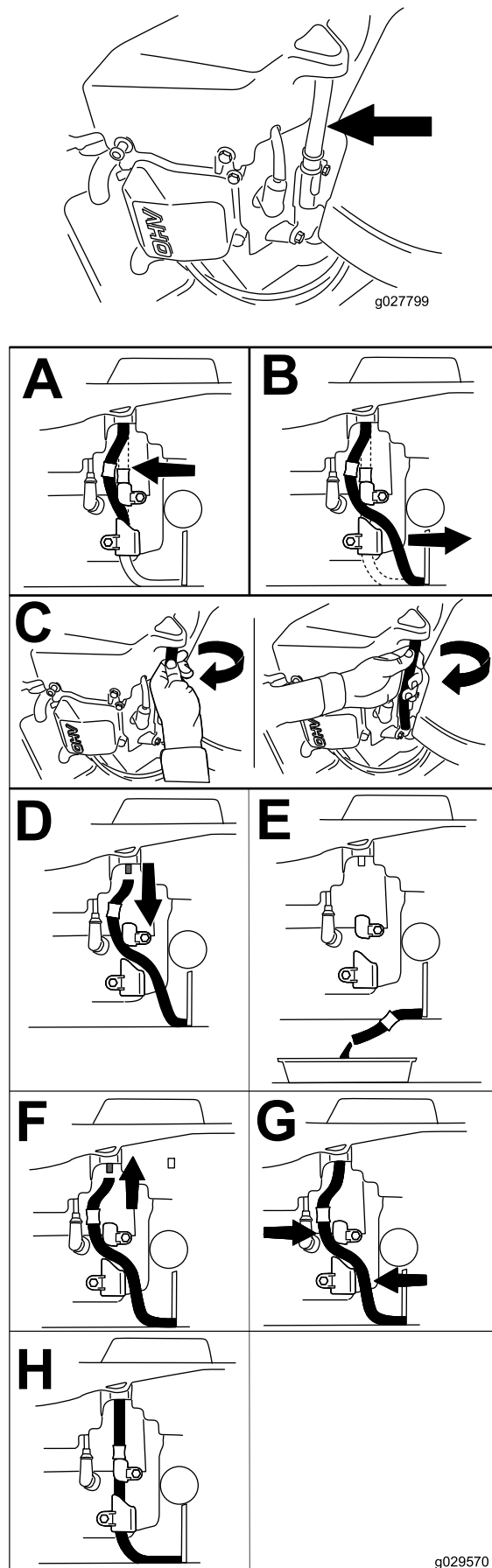
g193541

Skift af motorolie og oliefilter

Eftersynsinterval: Efter de første 5 timer/Efter den første måned (alt efter hvad der indtræffer først)—Udskiftning af motorolie og filter.

For hver 100 timer/Årlig (alt efter hvad der indtræffer først)—Skift motorolie og oliefilter (oftere under støvede eller snavede forhold).

1. Parker maskinen på en plan overflade for at sikre, at olien drænes helt.
2. Udkobl kontakten til regulering af skæreknivene (kraftudtag), og aktiver parkeringsbremsen.
3. Sluk motoren, tag nøglen ud, og vent, til alle bevægelige dele er standset, før du forlader betjeningspositionen.
4. Dræn olien fra motoren.



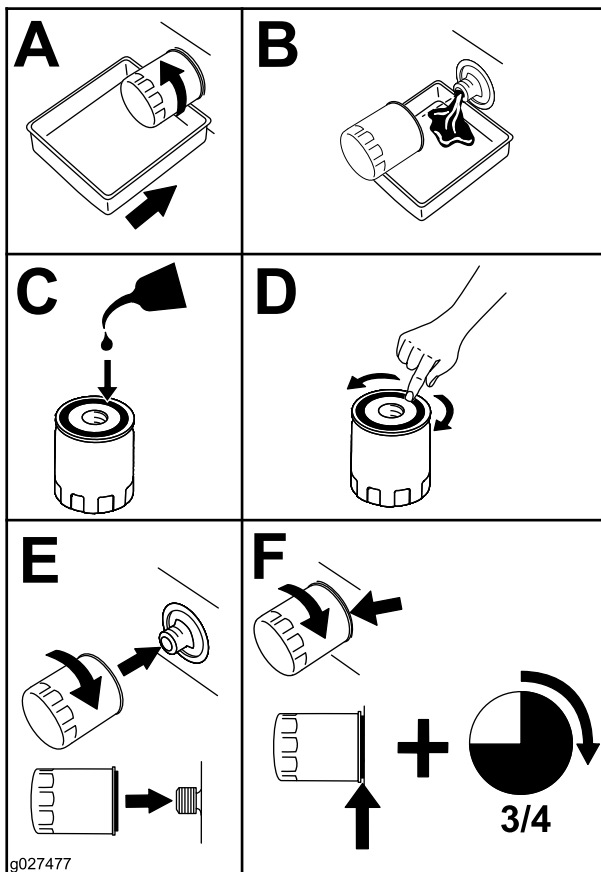
Figur 46

g029570

g027799

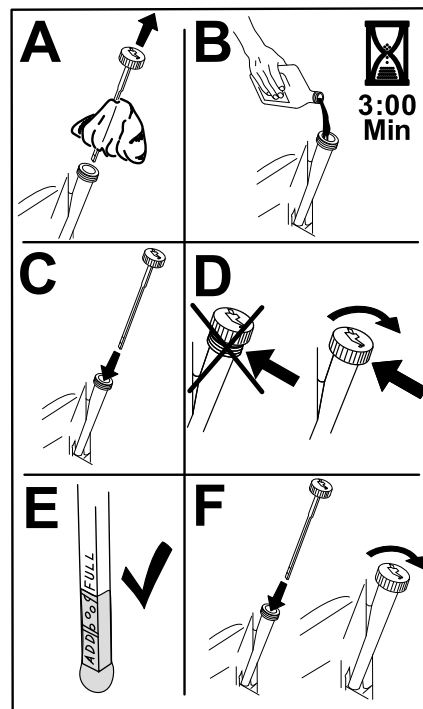
5. Skift motoroliefilteret (Figur 47).

Bemærk: Sørg for, at oliefilterpakningen berører motoren, og drej derefter filteret en ekstra $\frac{3}{4}$ omgang.



Figur 47

6. Hæld langsomt ca. 80 % af den angivne olie i påfyldningsrøret, og tilsæt langsomt ekstra olie, så oliestanden når op til mærket Full (fuld) (Figur 48).



Figur 48

g193530

7. Bortskaf den brugte olie på et genbrugsanlæg.

Serviceeftersyn af tændrøret

Eftersynsinterval: For hver 100 timer/Årlig (alt efter hvad der indtræffer først)—Kontrol af tændrøret/ene.

For hver 200 timer/Hvert 2. år (alt efter hvad der indtræffer først)—Sæt tændrøret(-ene) tilbage.

Sørg for, at gnistgabets mellem midter- og sideelektroden er korrekt, før tændrøret monteres. Brug en tændrørnøgle til at afmontere og montere tændrøret og en søgelære til at kontrollere og justere gnistgabets størrelse. Monter om nødvendigt et nyt tændrør.

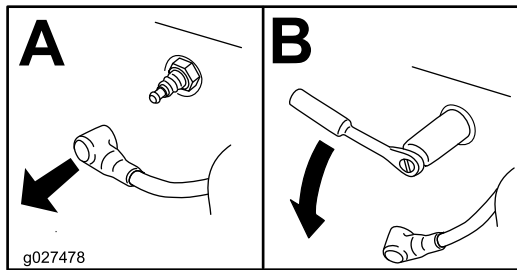
Type: Champion® RN9YC eller NGK® BPR6ES

Gnistgab: 0,76 mm

Afmontering af tændrøret

1. Parker maskinen på en plan flade, udkobl kontakten til regulering af skæreknavene (kraftudtag), og aktiver parkeringsbremsen.
2. Sluk for motoren, tag nøglen ud, og vent, til alle bevægelige dele er standset, før du forlader betjeningspositionen.
3. Rengør området omkring bunden af tændrøret for at forhindre, at der slipper snavs og materiale ind i motoren.

4. Fjern tændrøret (Figur 49).



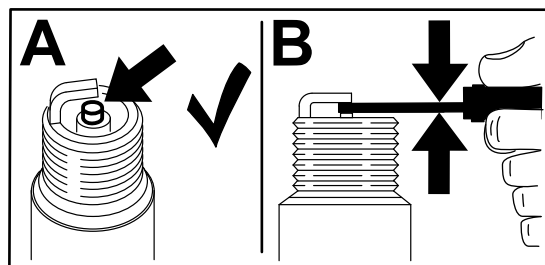
Figur 49

Kontrol af tændrøret

Vigtigt: Rengør ikke tændrøret/tændrørene. Udskift altid tændrøret/tændrørene, når det/de har: en sort belægning, slidte elektroder, oliefilm eller revner.

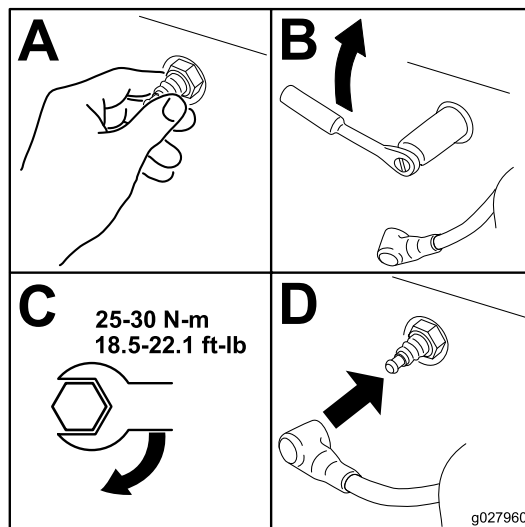
Hvis der kan ses en lys brun eller grå farve på isolatoren, fungerer motoren korrekt. En sort belægning på isoleringen betyder normalt, at luftfilteret er snavsset.

Indstil gnistgabets til 0,75 mm.



Figur 50

Montering af tændrøret

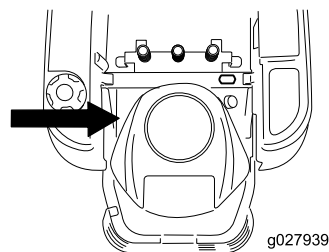


Figur 51

Rensning af kølesystemet

1. Parker maskinen på en plan flade, udkobl kontakten til regulering af skæreknivene (kraftudtag), og aktiver parkeringsbremsen.
2. Sluk for motoren, tag nøglen ud, og vent, til alle bevægelige dele er standset, før du forlader betjeningspositionen.
3. Fjern luftfilteret fra motoren.
4. Fjern motorskærmen.
5. Sæt luftfilteret i filterbasen for at forhindre, at der trænger snavs ind i luftindtaget.
6. Fjern snavs og græs fra delene.
7. Fjern luftfilteret, og monter motorskærmen.
8. Isæt luftfilteret.

Vedligeholdelse af brændstofsyst



FARE

Under visse forhold er brændstof meget brandfarligt og yderst eksplosivt. En brændstofbrand eller -eksplosion kan give dig og andre forbrændinger og forårsage tingsskade.

- Udfør al brændstofrelateret vedligeholdelse, mens motoren er kold. Dette skal gøres udendørs på en åben plads. Tør eventuelt spildt brændstof op.
- Ryg aldrig, når du aftapper brændstof, og hold dig på afstand af åben ild eller steder, hvor brændstoffdampene kan antændes af en gnist.

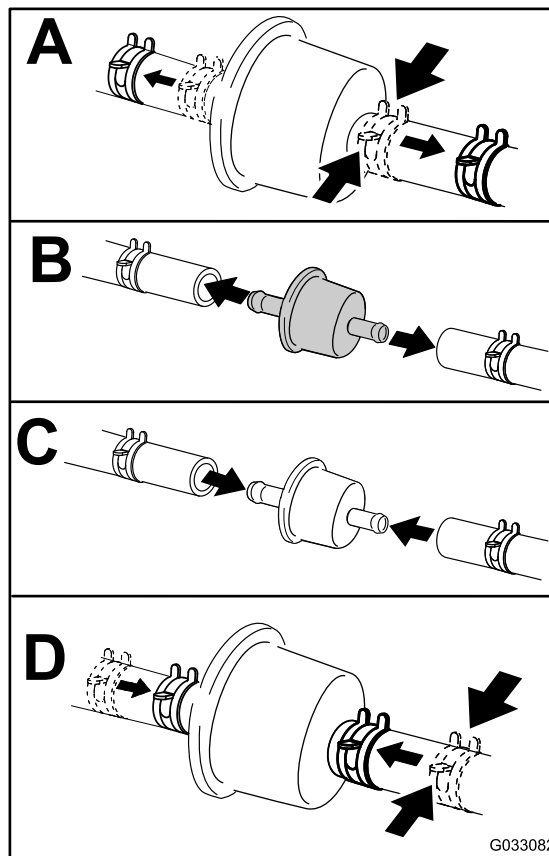
Udskiftning af det indbyggede brændstoffilter

Eftersynsinterval: For hver 100 timer/Årlig (alt efter hvad der indtræffer først)—Kontroller det indbyggede brændstoffilter.

For hver 200 timer/Hvert 2. år (alt efter hvad der indtræffer først)—Udskift det indbyggede brændstoffilter.

Monter aldrig et snavset filter efter at have fjernet det fra brændstofrøret.

1. Parker maskinen på en plan flade, udkobl kontakten til regulering af skæreknivene (kraftudtag), og aktiver parkeringsbremsen.
2. Sluk for motoren, tag nøglen ud, og vent, til alle bevægelige dele er standset, før du forlader betjeningspositionen.



Figur 52

g033082

Vedligeholdelse af elektrisk system

Elektrisk system – Sikkerhed

- Frakobl batteriet, før maskinen repareres. Frakobl minuspolen først og pluspolen sidst. Tilslut pluspolen først og minuspolen sidst.
- Oplad batterier på et åbent sted med god ventilation, væk fra gnister og åben ild. Træk stikket til opladeren ud af stikkontakten, før du slutter den til eller kobler den fra batteriet. Brug beskyttelsesdragt og isoleret værktøj.

Serviceeftersyn af batteriet

Afmontering af batteriet

⚠ ADVARSEL

Batteripoler eller metalværktøj kan kortslutte mod maskinens metaldele og forårsage gnister. Gnister kan få batterigasserne til at eksplodere og medføre personskade.

- Når batteriet skal fjernes eller monteres, må batteriets poler ikke berøre nogen metaldele på maskinen.
 - Metalværktøj må ikke kortslutte mellem batteripolerne og maskinens metaldele.
1. Parker maskinen på en plan flade, udkobl kontakten til regulering af skæreknivene (kraftudtag), og aktiver parkeringsbremsen.
 2. Sluk for motoren, tag nøglen ud, og vent, til alle bevægelige dele er standset, før du forlader betjeningspositionen.
 3. Hæv sædet for at få adgang til batteriet.
 4. Tag det sorte minusjordkabel af batteriets pol ([Figur 53](#)).

Bemærk: Gem alle fastgørelsesanordningerne.

⚠ ADVARSEL

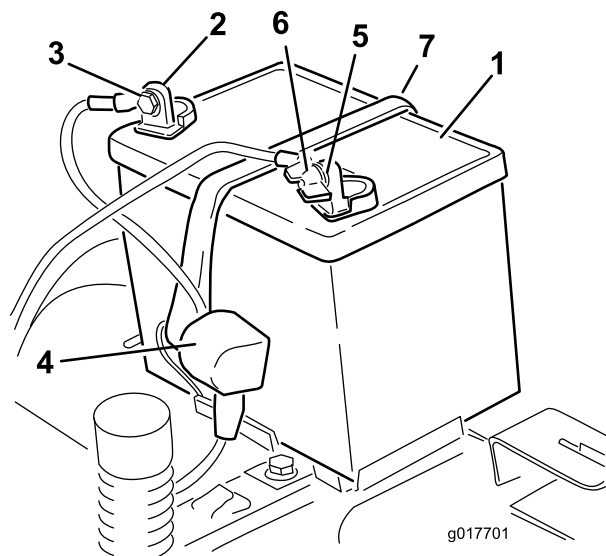
Ukorrekt afmontering af kablerne fra batteriet kan danne gnister og beskadige maskinen og kablerne. Gnister kan få batterigasserne til at eksplodere og medføre personskade.

- Frakobl altid batteriets (sorte) minuskabel, før du frakobler det røde pluskabel.
- Tilslut altid batteriets røde pluskabel, før du tilslutter det sorte minuskabel.

5. Skyd gummikappen af det positive (røde) kabel.
6. Tag det (røde) positive kabel af batteriets pol ([Figur 53](#)).

Bemærk: Gem alle fastgørelsesanordningerne.

7. Fjern batteritilholderen ([Figur 53](#)) og løft batteriet op fra batteribakken.



Figur 53

- | | |
|--------------------------------|-------------------------------------|
| 1. Batteri | 5. Batteriets minuspol |
| 2. Batteriets pluspol | 6. Fløjmmøtrik, spændeskive og bolt |
| 3. Bolt, spændeskive og møtrik | 7. Batteritilholder |
| 4. Klemme | |

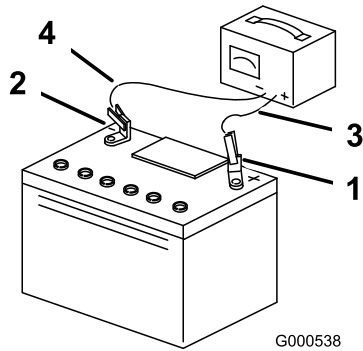
Opladning af batteriet

Eftersynsinterval: Før opbevaring—Oplad batteriet, og frakobl batterikablerne.

1. Fjern batteriet fra chassiset. Se [Afmontering af batteriet \(side 43\)](#).
2. Oplad batteriet i mindst 1 time ved 6-10 A.

Bemærk: Batteriet må ikke overoplades.

- Når batteriet er fuldt opladet, skal du tage opladeren ud af stikkontakten og dernæst koble opladningskablerne fra batteriets poler (Figur 54).



Figur 54

- | | |
|------------------------|-----------------------------|
| 1. Batteriets pluspol | 3. Rødt (+) opladningskabel |
| 2. Batteriets minuspol | 4. Sort (-) opladningskabel |

Montering af batteriet

- Placer batteriet i bakken (Figur 53).
- Sæt det positive batterikabel (rødt) i den positive batteripol vha. de fastgørelsesanordninger, som du fjernede tidligere.
- Sæt det negative batterikabel i den negative batteripol vha. de fastgørelsesanordninger, som du fjernede tidligere.
- Før den røde klemme over på den positive (røde) batteripol.
- Fastgør batteriet med tilholderen (Figur 53).
- Sænk sædet.

Serviceeftersyn af sikringerne

Det elektriske system er beskyttet af sikringer. Det behøver ingen vedligeholdelse, men hvis en sikring springer, skal du dog kontrollere komponenten og kredsløbet for fejl eller kortslutning.

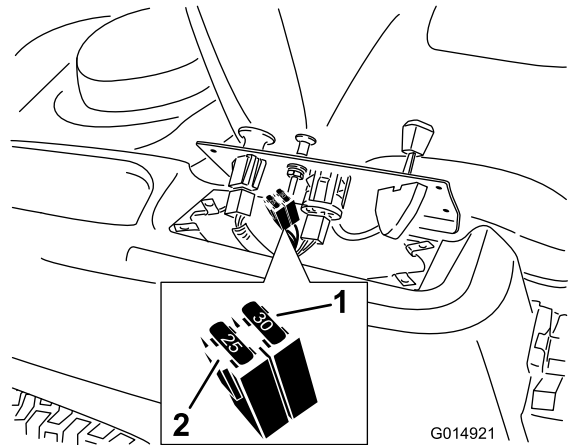
Sikringstype:

- Hoved – F1 (30 A, flade stikben)
- Ladekredsløb – F2 (25 A, flade stikben)

- Fjern skruerne, der fastgør kontrolpanelet til maskinen.

Bemærk: Gem alle fastgørelsesanordningerne.

- Løft kontrolpanelet op for at få adgang til hovedledningsnettet og sikringsblokken (Figur 55).
- En sikring udskiftes ved at trække den ud og fjerne den (Figur 55).



Figur 55

- | | |
|------------------------|------------------------|
| 1. Hovedsikring (30 A) | 2. Ladekredsløb (25 A) |
|------------------------|------------------------|

- Sæt kontrolpanelet tilbage i den oprindelige position.

Bemærk: Brug de skruer, du fjernede tidligere, til at fastgøre panelet på maskinen.

Vedligeholdelse af drivsystem

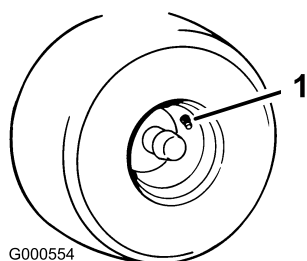
Kontrol af dæktrykket

Eftersynsinterval: For hver 25 timer—Kontrol af dæktrykket.

Oprethold lufttrykket i for- og baghjulene som angivet. Ujævnt dæktryk kan forårsage ujævn klipning. Kontroller trykket ved ventilspindlen (Figur 56). Dæktrykket skal kontrolleres, når dækkene er kolde. På denne måde opnås den mest præcise trykmåling.

Se det dæktryk, som er anbefalet af dækproducenten, på siden af styrehjulsdækkene.

Pump de bageste drivhjuls dæk op til 0,9 bar.



G000554

Figur 56

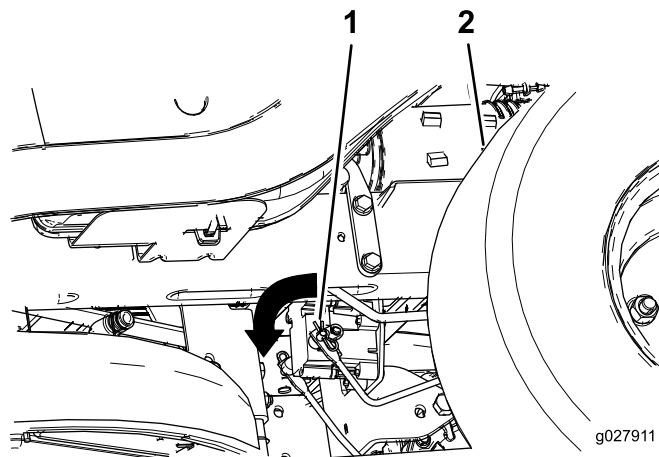
g000554

1. Ventilspindel

Deaktivering af den elektriske bremse

Du kan deaktivere den elektriske bremse manuelt ved at dreje forbindelsesarmene fremad. Når den elektriske bremse er aktiveret, nulstilles bremsen.

1. Drej nøglen til positionen OFF (fra), eller frakobl batteriet.
2. Løsn de 2 nederste bolte, der fastholder plæneklipperskjoldets gardin på plæneklipperskjoldet. Se [Frigivelse af plæneklipperskjoldets gardin \(side 35\)](#).
3. Find det sted på den elektriske bremses aksel, hvor bremseforbindelsesarmen er tilsluttet (Figur 57).
4. Drej akslen for at deaktivere bremsen.
5. Stram de 2 nederste bolte, der fastgør plæneklipperskjoldets gardin til plæneklipperskjoldet. Se [Frigivelse af plæneklipperskjoldets gardin \(side 35\)](#).



g027911

g027911

Figur 57

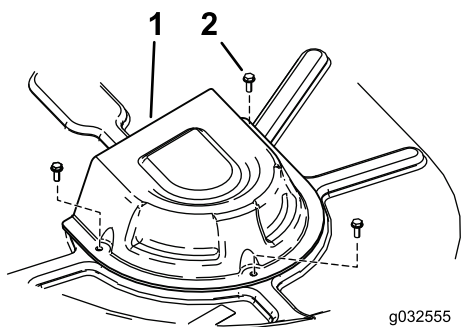
1. Bremseforbindelsesarm på den elektriske bremses styremodul
2. Venstre bagdæk

Vedligeholdelse af remme

Udskiftning af plæneklipperskjoldets rem

Tegnene på en slidt rem omfatter en hvinende lyd, når remmen roterer, glidende skæreknive under plæneklipping og flossede kanter, brændemærker og revner på remmen. Udskift remmen, hvis nogen af disse forhold opstår.

1. Parker maskinen på en plan flade, udkobl kontakten til regulering af skæreknivene (kraftudtag), og aktiver parkeringsbremsen.
2. Sluk for motoren, tag nøglen ud, og vent, til alle bevægelige dele er standset, før du forlader betjeningspositionen.
3. Indstil klippehøjden til den laveste klippeposition (38 mm).
4. Fjern remskivens dæksler (Figur 58).



Figur 58

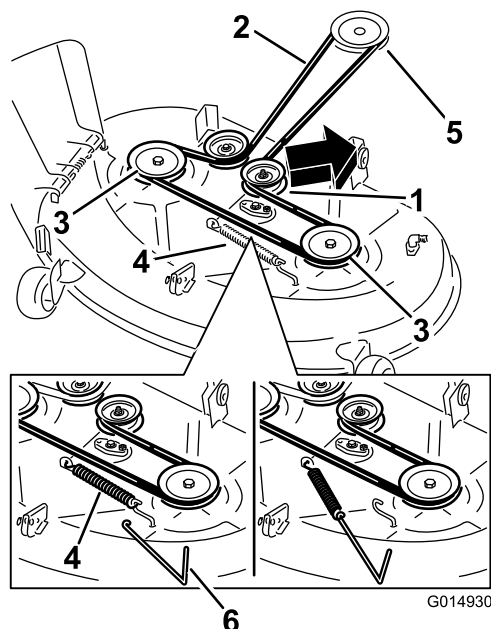
1. Dæksel
2. Skrue

5. Løsn de 2 nederste bolte, der fastholder plæneklipperskjoldets gardin på plæneklipperskjoldet. Se [Frigivelse af plæneklipperskjoldets gardin \(side 35\)](#).
6. Brug et fjederværktøj (Toro-delnr. 92-5771) til at fjerne styrefjederen fra skjoldets krog for at fjerne spændingen fra styreremskiven, og rul remmen af remskiverne (Figur 59 og Figur 60).

⚠ ADVARSEL

Fjederen er spændt, når den monteres, og kan forårsage personskade.

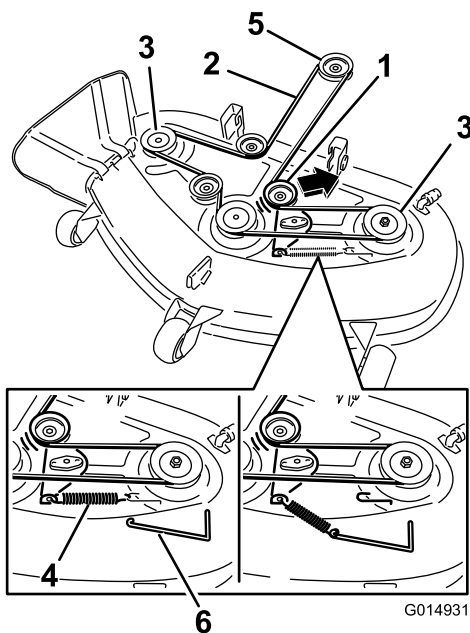
Vær forsigtig, når du fjerner remmen.



Figur 59

Plæneklipperskjold med to skæreknive

1. Styreremskive
2. Plæneklipperrem
3. Yderste remskive
4. Fjeder
5. Motorremskive
6. Fjederværktøj



Figur 60

Plæneklipperskjold med tre skæreknive

1. Styreremskive
2. Plæneklipperrem
3. Yderste remskive
4. Fjeder
5. Motorremskive
6. Fjederværktøj

7. Før den nye rem rundt om motorremskiven og plæneklipperremskiverne (Figur 60).

8. Brug et fjederværktøj til at montere styrefjederen over skjoldets krog for at tilspænde styreremskiven og plæneklipperremmen (Figur 59 og Figur 60).
9. Stram de 2 nederste bolte, der fastgør plæneklipperskjoldets gardin til plæneklipperskjoldet. Se [Frigivelse af plæneklipperskjoldets gardin \(side 35\)](#).
10. Monter remskivens dæksler.

Vedligeholdelse af plæneklipperen

Serviceeftersyn af skæreknivene

For at sikre en god klippekvalitet skal skæreknivene holdes skarpe. Det kan være praktisk at have en eller flere ekstra skæreknive ved hånden i forbindelse med slibning og udskiftning.

Skæreknivssikkerhed

En slidt eller beskadiget skærekniv kan gå itu, og et stykke af den kan blive kastet mod dig eller omkringstående, hvilket kan forårsage alvorlige eller livsfarlige kvæstelser. Forsøg på at reparere en beskadiget skærekniv kan medføre annullering af produktets sikkerhedscertificering.

- Efterse jævnlige skæreknivene for slid og skader.
- Vær forsigtig, når du efterser knivene. Pak skæreknivene ind, eller bær handsker, og vær forsigtig når du efterser skæreknivene. Du må kun udskifte eller slibe skæreknivene. De må aldrig rettes ud eller svejses.
- På maskiner med mange skæreknive skal du være meget forsigtig, da én skæreknivs rotation kan få andre skæreknive til at rotere.

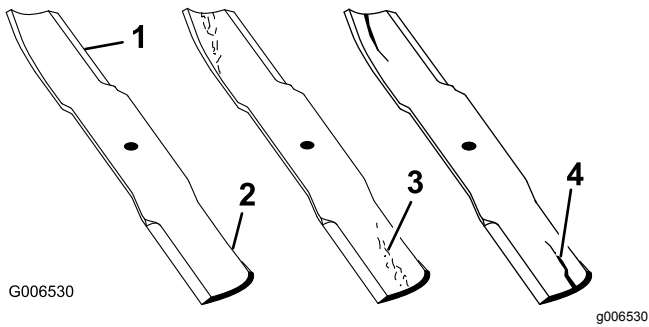
Før besigtigelse eller eftersyn af skæreknivene

1. Parker maskinen på en plan flade, udkobl kontakten til regulering af skæreknivene (kraftudtag), og aktiver parkeringsbremsen.
2. Sluk motoren, fjern nøglen, og tag tændrørskablerne fra tændrørene.

Eftersyn af skæreknivene

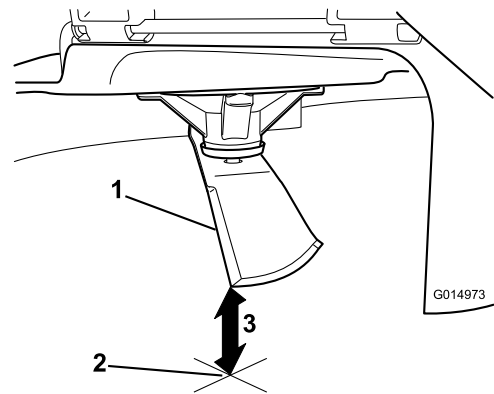
Eftersynsinterval: Hver anvendelse eller dagligt

1. Efterse skærekanten (Figur 61).
2. Hvis kanterne ikke er skarpe, eller hvis de har hakker, skal skæreknivene afmonteres og slibes. Se [Slibning af skæreknivene \(side 49\)](#).
3. Efterse skæreknivene, især det buede område.
4. Hvis skæreknivene er beskadiget eller slidt, eller hvis der er antydning af en revne i dette område, skal der straks monteres nye skæreknive (Figur 61).



Figur 61

- | | |
|----------------|-------------------------------|
| 1. Skærekant | 3. Antydning af slitage/revne |
| 2. Buet område | 4. Revne |



Figur 63

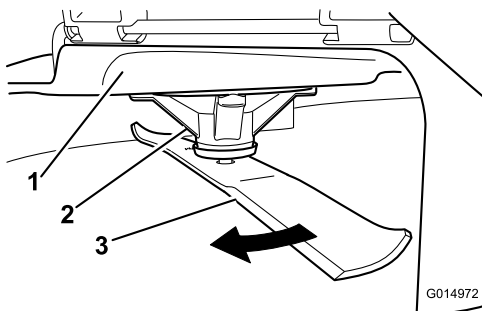
- | |
|--|
| 1. Skærekniv (i måleposition) |
| 2. Plan overflade |
| 3. Målt afstand mellem skærekniven og overfladen (A) |

g014973

Kontrol for bøjede skæreknive

Bemærk: Maskinen skal stå på en plan overflade, når følgende procedure udføres.

1. Hæv plæneklipperskjoldet til den højeste klippehøjde.
2. Bær tykt polstrede handsker eller anden tilstrækkelig håndbeskyttelse, drej langsomt skærekniven til en position, der gør det muligt for dig at måle afstanden mellem skærekanten og den plane flade, som maskinen befinder sig på (Figur 62).

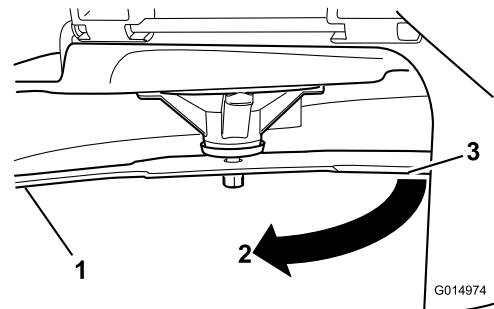


Figur 62

- | | |
|-----------------|--------------|
| 1. Klippeskjold | 3. Skærekniv |
| 2. Spindelhus | |

g014972

4. Drej samme skærekniv 180 grader, så den modsatte skærekant nu befinder sig i samme position (Figur 64).



Figur 64

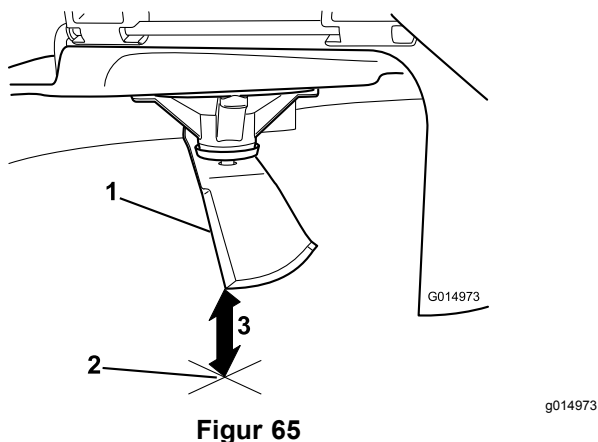
- | |
|---|
| 1. Skærekniv (tidligere målte side) |
| 2. Måleposition (tidligere anvendt) |
| 3. Modsatte side af skærekniven, som flyttes til målepositionen |

g014974

5. Mål fra spidsen af skærekniven til den plane overflade (Figur 65).

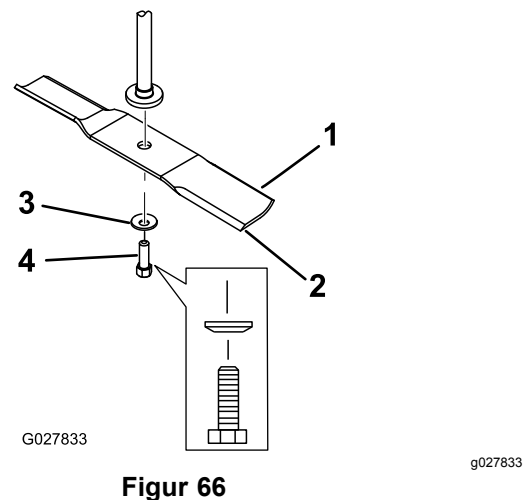
Bemærk: Forskellen bør ikke være større end 3 mm.

3. Mål fra spidsen af skærekniven til den plane overflade (Figur 63).



Figur 65

1. Modsatte skærekant (i måleposition)
2. Plan overflade
3. Anden målte afstand mellem skærekniven og overfladen (B)



Figur 66

1. Knivens sejl
2. Skærekniv
3. Buet skive
4. Knivbolt

- A. Hvis forskellen mellem A og B er større end 3 mm, udskiftes skærekniven med en ny skærekniv. Se [Afmontage af skæreknivene \(side 49\)](#) og [Montering af skæreknivene \(side 50\)](#).

Bemærk: Hvis en bøjet skærekniv udskiftes med en ny skærekniv, og forskellen stadig er over 3 mm, er knivspindlen muligvis bøjet. Kontakt en autoriseret serviceforhandler med henblik på eftersyn.

- B. Hvis forskellen er inden for det tilladte, skal du gå videre til næste skærekniv.

6. Gentag proceduren på hver skærekniv.

Afmontage af skæreknivene

Udskift skæreknivene, hvis de rammer et solidt objekt, eller hvis skærekniven er ude af balance eller bøjet.

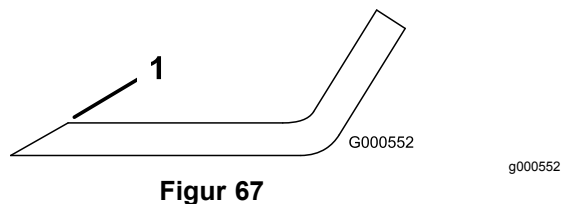
1. Hold på skæreknivens ende med en klud eller en tyk handske.
2. Fjern skæreknivsbolten, den buede spændeskive og skærekniven fra spindelakslen ([Figur 66](#)).

Slibning af skæreknivene

1. Anvend en fil til at slibe begge ender af skærekniven ([Figur 67](#)).

Bemærk: Bevar den oprindelige vinkel.

Bemærk: Skærekniven bevarer balancen, hvis der fjernes den samme mængde materiale på begge skærekanter.

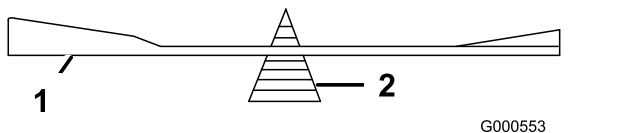


Figur 67

1. Slib i den oprindelige vinkel.
2. Kontroller knivens balance ved at placere den på en afbalanceringsenhed ([Figur 68](#)).

Bemærk: Hvis skærekniven forbliver i en vandret position, er kniven afbalanceret og kan benyttes.

Bemærk: Hvis kniven ikke er afbalanceret, skal der slibes lidt mere metal af sejlområdet ([Figur 67](#)).



Figur 68

1. Skærekniv
2. Afbalanceringsenhed

3. Gentag denne procedure, indtil skærekniven er afbalanceret.

Montering af skæreknivene

1. Monter skæreknaven på spindelakslen (Figur 66).

Vigtigt: Den buede del af skæreknaven skal pege opad mod indersiden af plæneklipperen for at sikre en god klipning.

2. Monter den buede skive (med den buede side mod skæreknaven) samt knivbolten (Figur 66).
3. Tilspænd knivbolten til et moment på 47 til 88 N·m.

Nivellering af plæneklipperskjoldet

Kontroller, at plæneklipperskjoldet er plant, hver gang du monterer plæneklipperen, eller når du ser en ujævn klipning på plænen.

Kontroller plæneklipperskjoldet for bøjede knive før nivellering, og fjern og udskift bøjede knive. Se [Kontrol for bøjede skæreknive \(side 48\)](#), før du fortsætter.

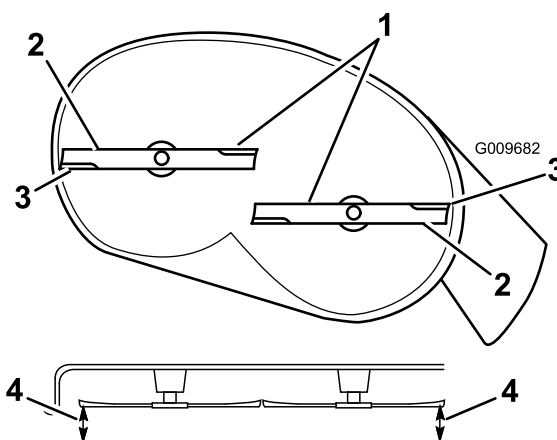
Niveller først plæneklipperskjoldet fra side til side. Derefter kan du justere den langsgående hældning.

Krav:

- Maskinen skal stå på en plan overflade.
- Alle dæk skal være korrekt pumpet; se [Kontrol af dæktrykket \(side 45\)](#).

Tværgående nivellering

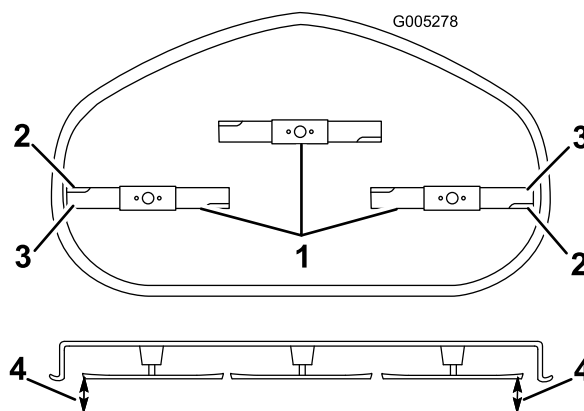
1. Parker maskinen på en plan flade, udkobl kontakten til regulering af skæreknavene (kraftudtag), og aktiver parkeringsbremsen.
2. Sluk for motoren, tag nøglen ud, og vent, til alle bevægelige dele er standset, før du forlader betjeningspositionen.
3. Flyt klippehøjdehåndtaget til den midterste position.
4. Drej forsigtigt skæreknavene, så de alle er tværgående (Figur 69 og Figur 70).



Figur 69

Plæneklipperskjold med to skæreknive

1. Tværgående skæreknive
2. Skæreknavens sejl
3. Udvendige skærekanter
4. Mål fra spidsen af skæreknaven til den plane overflade.



Figur 70

Plæneklipperskjold med tre skæreknive

1. Tværgående skæreknive
2. Skæreknavens sejl
3. Udvendige skærekanter
4. Mål fra spidsen af skæreknaven til den plane overflade.

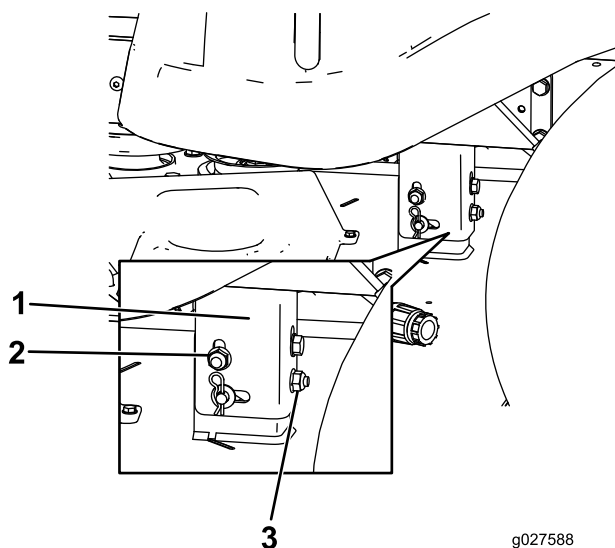
5. Mål mellem de udvendige skærekanter og den plane overflade (Figur 69 og Figur 70).

Bemærk: Hvis begge mål ikke er inden for 5 mm, er en justering nødvendig. Fortsæt med denne procedure.

6. Gå til venstre side af maskinen.
7. Løsn sidelåsemøtrikken.
8. Hæv eller sænk den venstre side af plæneklipperskjoldet ved at dreje den bageste møtrik (Figur 71).

Bemærk: Drej den bageste møtrik med uret for at hæve plæneklipperskjoldet, og drej

den bageste møtrik mod uret for at sænke plæneklipperskjoldet (Figur 71).



Figur 71

- | | |
|-------------------|-------------------|
| 1. Hængebeslag | 3. Bageste møtrik |
| 2. Sidelåsemøtrik | |

9. Kontroller de tværgående justeringer igen. Gentag denne procedure, indtil målingerne er korrekte.
10. Fortsæt nivelleringen af plæneklipperskjoldet ved at kontrollere den langsgående knivhældning. Se [Justering af den langsgående knivhældning \(side 51\)](#).

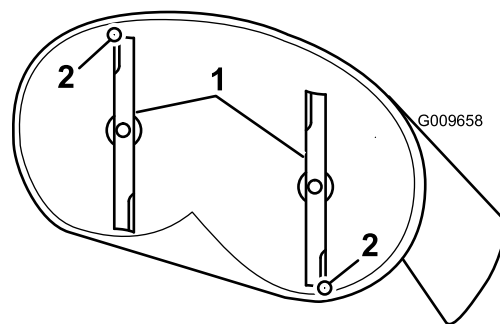
Justering af den langsgående knivhældning

Kontroller den langsgående knivhældning, hver gang du justerer plæneklipperen. Hvis plæneklipperens forende er mere end 7,9 mm lavere end bagenden af plæneklipperen, skal skæreknivens hældning justeres på følgende måde:

1. Parker maskinen på en plan flade, udkobl kontakten til regulering af skæreknivene (kraftudtag), og aktiver parkeringsbremsen.
2. Sluk for motoren, tag nøglen ud, og vent, til alle bevægelige dele er standset, før du forlader betjeningspositionen.
3. Flyt klippehøjdehåndtaget til den midterste position.

Bemærk: Kontroller og juster skæreknivens tværgående niveau, hvis du ikke har kontrolleret indstillingen. Se [Tværgående nivellering \(side 50\)](#).

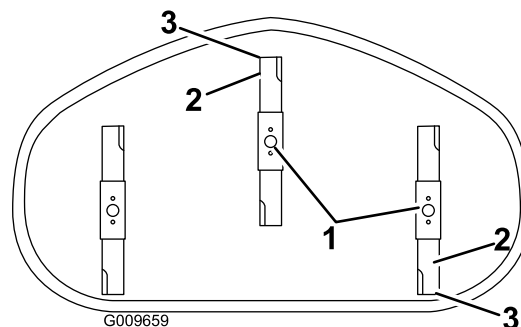
4. Drej forsigtigt knivene, så de vender på langs (Figur 72 og Figur 73).



Figur 72

Plæneklipperskjold med to skæreknive

1. Langsgående skæreknive
2. Mål fra spidsen af skærekniven til den plane overflade.



Figur 73

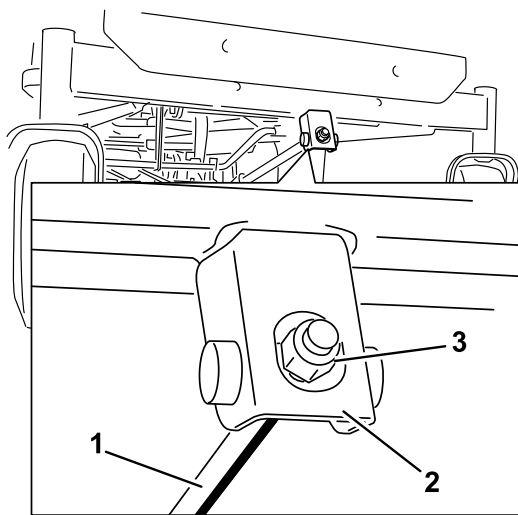
Plæneklipperskjold med tre skæreknive

1. Langsgående skæreknive
2. Udvendige skærekanter
3. Mål fra spidsen af skærekniven til den plane overflade.

5. Mål fra spidsen af den forreste skærekniv til den plane overflade og spidsen af den bageste skærekniv til den plane overflade (Figur 72 og Figur 73).

Bemærk: Hvis den forreste skæreknivs spids ikke er 1,6 til 7,9 mm lavere end den bageste skæreknivs spids, skal den forreste låsemøtrik justeres.

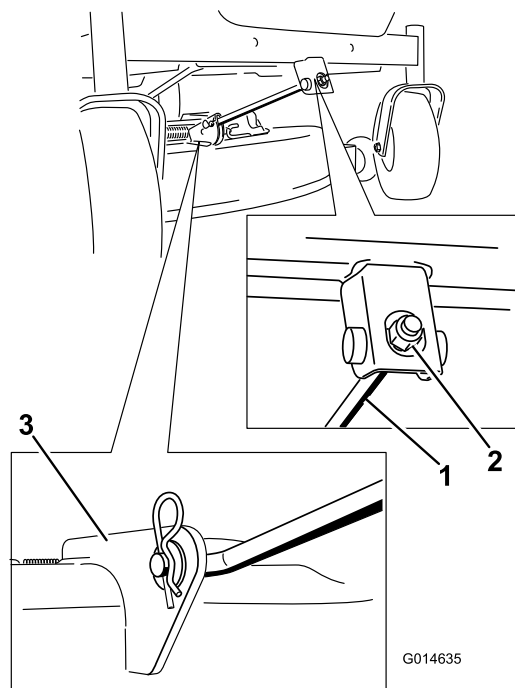
6. Den langsgående knivhældning justeres ved at dreje justermøtrikken forrest på plæneklipperen (Figur 74).



G014634

Figur 74

1. Justeringsstang
2. Justeringsblok
3. Låsemøtrik



G014635

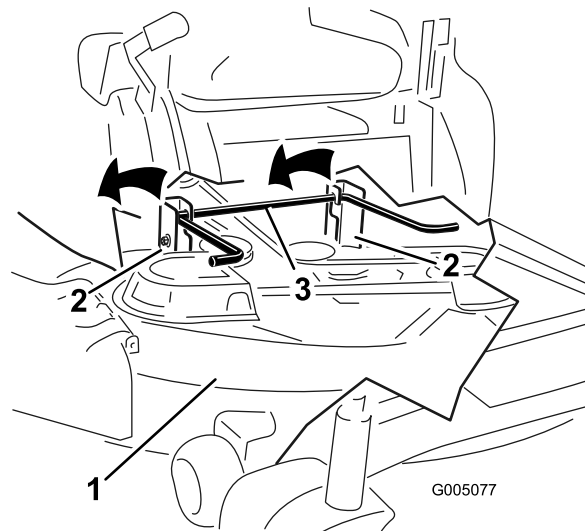
Figur 75

1. Forreste støttestang
2. Låsemøtrik
3. Skjoldbeslag

7. Stram justermøtrikken for at hæve plæneklipperens forende.
8. Løsn justermøtrikken for at sænke plæneklipperens forende.
9. Efter justering skal du kontrollere den langsgående hældning igen og fortsætte med at justere møtrikken, indtil den forreste knivspids er 1,6 til 7,9 mm lavere end den bageste knivspids (Figur 72 og Figur 73).
10. Når den langsgående knivhældning er korrekt, skal plæneklipperens tværgående niveau kontrolleres igen. Se [Tværgående nivellering \(side 50\)](#).

Afmontering af plæneklipperskjoldet

1. Parker maskinen på en plan flade, udkobl kontakten til regulering af skæreknivene (kraftudtag), og aktiver parkeringsbremsen.
2. Sluk for motoren, tag nøglen ud, og vent, til alle bevægelige dele er standset, før du forlader betjeningspositionen.
3. Sænk klippehøjdehåndtaget til den laveste position.
4. Løsn de 2 nederste bolte, der fastholder plæneklipperskjoldets gardin på plæneklipperskjoldet. Se [Frigivelse af plæneklipperskjoldets gardin \(side 35\)](#).
5. Fjern låseclipsen fra den forreste støttestang, og fjern stangen fra skjoldbeslaget (Figur 75).



G005077

Figur 76

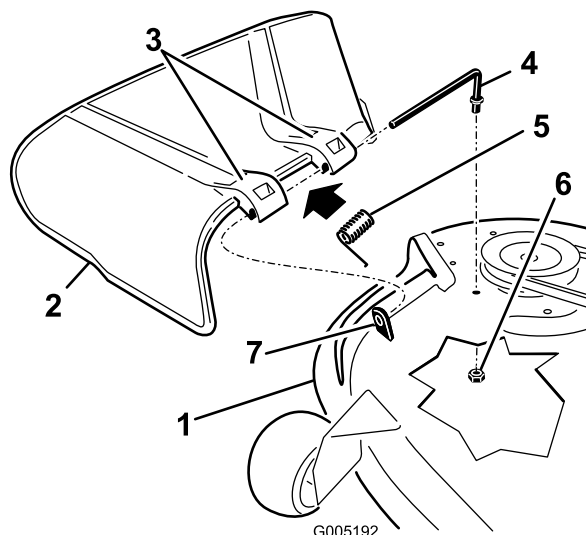
1. Plæneklipperskjold
2. Hængebeslag
3. Bageste løftestang

8. Skyd plæneklipperen tilbage for at fjerne plæneklipperremmen fra motorremskiven.
9. Skyd plæneklipperen ud fra undersiden af maskinen.

Bemærk: Gem alle dele til fremtidig montering.

Montering af plæneklipper-skjoldet

1. Parker maskinen på en plan flade, udkobl kontakten til regulering af skæreknivene (kraftudtag), og aktiver parkeringsbremsen.
2. Sluk for motoren, tag nøglen ud, og vent, til alle bevægelige dele er standset, før du forlader betjeningspositionen.
3. Skyd plæneklipperen ind under maskinen.
4. Sænk klippehøjdehåndtaget til den laveste position.
5. Løft klippeskjoldets bagende, og før hængebeslagene over den bageste løftestang (Figur 74).
6. Fastgør den forreste støttestang til klippeskjoldet med gaffelbolten og låseclipsen (Figur 74).
7. Monter plæneklipperremmen på motorremskiven. Se [Udskiftning af plæneklipperskjoldets rem](#) (side 46).
8. Tilspænd de nederste 2 bolte, der fastholder plæneklipperskjoldets gardin på plæneklipperskjoldet. Se [Frigivelse af plæneklipperskjoldets gardin](#) (side 35).



Figur 77

- | | |
|------------------------|----------------------------------|
| 1. Plæneklipperskjold | 5. Fjeder |
| 2. Græsdeflektor | 6. Møtrik ($\frac{3}{8}$ tomme) |
| 3. Græsdeflektorbeslag | 7. Kort afstandsstykke |
| 4. Stang | |

Udskiftning af græsdeflektoren

Eftersynsinterval: Hver anvendelse eller dagligt—Efterse græsdeflektoren for skade.

▲ ADVARSEL

En utildækket udblæsningsåbning kan resultere i, at maskinen udkaster genstande mod dig eller omkringstående, hvilket kan medføre alvorlig personskade. Der kan også opstå kontakt med skærekniven.

Betjen aldrig maskinen uden græsdeflektoren, udblæsningsdækslet eller græssamlersystemet påmonteret.

1. Fjern møtrikken ($\frac{3}{8}$ tomme) fra stangen under plæneklipperen (Figur 77).

2. Skub stangen ud af det korte afstandsstykke, fjederen og græsdeflektoren (Figur 77).
3. Fjern den beskadigede eller slidte græsdeflektor.
4. Udskift græsdeflektoren (Figur 77).
5. Skub stangen, den lige ende, gennem det bageste græsdeflektorbeslag.
6. Anbring fjederen på stangen, med endekabler nedad, og mellem græsdeflektorbeslagene.
7. Skub stangen gennem det andet græsdeflektorbeslag (Figur 77).
8. Sæt stangen forrest på græsdeflektoren i skjoldets korte afstandsstykke.
9. Fastgør den bageste ende af stangen i plæneklipperen med en møtrik ($\frac{3}{8}$ " som vist i Figur 77).

Vigtigt: Græsdeflektoren skal fjederbelastes i den sænkede position. Løft deflektoren op for at kontrollere, at den låses i den helt sænkede position.

Rengøring

Vask af plæneklipperskjoldets underside

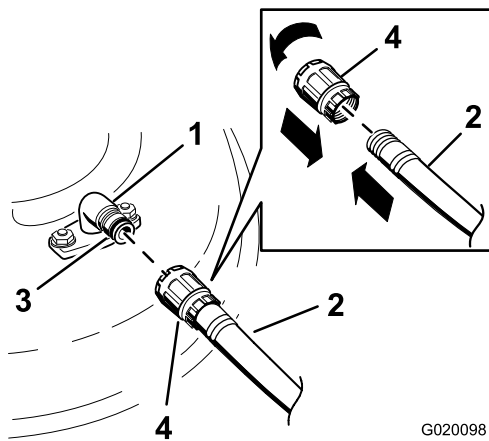
Eftersynsinterval: Efter hver anvendelse—Rengør plæneklipperskjoldets hus.

Vigtigt: Du kan vaske maskinen med et mildt rengøringsmiddel og vand. Udsæt ikke maskinen for højtryksrensning. Undgå overdreven brug af vand, særligt under sædet og i nærheden af kontrolpanelet, motoren og hydraulikpumperne.

Hver gang du har brugt plæneklipperskjoldet, skal du vaske undersiden for at forhindre, at der samler sig græs. På denne måde forbedres græskværnefunktionen og spredningen af det afklippede græs.

1. Parker maskinen på en plan flade, udkobl kontakten til regulering af skæreknivene (kraftudtag), og aktiver parkeringsbremsen.
2. Sluk for motoren, tag nøglen ud, og vent, til alle bevægelige dele er standset, før du forlader betjeningspositionen.
3. Fastgør slangekoblingen på enden af plæneklipperens vaskefitting, og skru helt op for vandet (Figur 78).

Bemærk: Smør vaseline på vaskefittingsens O-ring for at gøre det lettere at sætte koblingen på og beskytte O-ringen.



Figur 78

G020098

g020098

- | | |
|-----------------|------------|
| 1. Vaskefitting | 3. O-ring |
| 2. Slange | 4. Kobling |

4. Sænk plæneklipperen til den laveste klippehøjde.
5. Tag plads i sædet, og start motoren.
6. Indkobl kontakten til regulering af skærekniven, og lad plæneklipperen køre i 1-3 minutter.

7. Udkobl kontakten til regulering af skæreknivene, sluk for motoren, fjern tændingsnøglen, og vent til alle bevægelige dele stopper.
 8. Luk for vandet, og tag koblingen af vaskefittingen.
- Bemærk:** Hvis plæneklipperen ikke er ren efter én vask, skal du lade den stå i blød i 30 minutter. Gentag dernæst processen.
9. Lad plæneklipperen køre igen mellem 1-3 minutter for at fjerne overskydende vand.

▲ ADVARSEL

En knækket eller manglende vaskefitting kan betyde, at du og andre personer udsættes for udslyngede genstande eller risikerer at komme i kontakt med skæreknivene. Kontakt med en skærekniv eller udslyngede genstande kan medføre kvæstelser eller død.

- Udskift en ødelagt eller manglende vaskefitting øjeblikkeligt, før du anvender maskinen igen.
- Anbring aldrig hænder og fødder under plæneklipperen eller inde i åbninger i maskinen.

Bortskaffelse af affald

Motorolie, batterier, hydraulikvæske og motorkølevæske forurener miljøet. Bortskaf dem i henhold til den lokale gældende lovgivning.

Opbevaring

Sikkerhed i forbindelse med opbevaring

- Lad motoren køle af før opbevaring af maskinen.
- Opbevar ikke maskinen eller brændstof i nærheden af åben ild, og tøm ikke brændstoftanken indendørs.

Rengøring og opbevaring

1. Udkobl kontakten til regulering af skæreknavene (kraftudtag), og aktiver parkeringsbremsen.
2. Sluk for motoren, tag nøglen ud, og vent, til alle bevægelige dele er standset, før du forlader betjeningspositionen.
3. Fjern afklippet græs og snavs fra alle maskinens ydre dele, særligt motoren og det hydrauliske system. Fjern snavs og avner fra motorens køleribber og blæserhuset.

Vigtigt: Du kan vaske maskinen med et mildt rengøringsmiddel og vand. Udsæt ikke maskinen for højtryksrensning. Undgå overdreven brug af vand, særligt i nærheden af kontrolpanelet, motoren og hydraulikpumperne.

4. Kontroller parkeringsbremsefunktionen. Se [Positionen Parker \(side 15\)](#).
5. Udfør serviceeftersyn af luftfilteret. Se [Eftersyn af luftfilteret \(side 36\)](#).
6. Smør maskinen. Se [Smøring \(side 36\)](#).
7. Skift krumtaphusolien. Se [Skift af motorolie og oliefilter \(side 39\)](#).
8. Kontroller dæktrykket. Se [Kontrol af dæktrykket \(side 45\)](#).
9. Oplad batteriet. Se [Opladning af batteriet \(side 43\)](#).
10. Skrab enhver større ophobning af græs og snavs af plæneklipperens underside, og vask derefter plæneklipperen med en haveslange.

Bemærk: Kør maskinen med kontakten til regulering af skæreknavene (kraftudtag) indkoblet og motoren ved høj tomgangshastighed i 2 til 5 minutter efter vask.

11. Kontroller skæreknavenes tilstand. Se [Serviceeftersyn af skæreknavene \(side 47\)](#).
12. Klargør maskinen til opbevaring, hvis den ikke skal bruges i mere end 30 dage. Klargør maskinen til opbevaring på følgende måde.

- A. Tilsæt en petroleumbaseret stabilisator til brændstoffet i tanken. Følg blandingsvejledningen fra stabilisatorfabrikanten. Anvend ikke alkoholbaseret stabilisator (ethanol eller metanol).

Bemærk: Brændstofstabilisator er mest effektivt, når det blandes med frisk brændstof og altid anvendes.

- B. Lad motoren køre for at fordele brændstoffet, der er tilsat stabilisator, i brændstofsyste­met (5 minutter).
- C. Sluk for motoren, lad den køle af, og dræn brændstoftanken.
- D. Start motoren igen, og lad den køre, indtil den stopper.
- E. Brændstof skal bortskaffes på forsvarlig vis. Genbrug olien i overensstemmelse med gældende retningslinjer.

Vigtigt: Stabilisator/brændstof tilsat stabilisator må ikke opbevares i mere end 90 dage.

13. Fjern gløderøret/-ene, og besigtig deres tilstand. Se [Serviceeftersyn af tændrøret \(side 40\)](#). Når tændrøret/-ene er afmonteret fra motoren, hældes der 30 ml (to spiseskefulde) motorolie ned i tændrørshullet. Brug den elektriske starter til at tørne motoren for at fordele olien i cylinderen. Monter tændrøret/-ene. Sæt ikke kablet på tændrøret/tændrørene.
14. Kontroller og stram alle bolte, møtrikker og skruer. Reparer eller udskift alle beskadigede dele.
15. Mal alle ridsede eller blotlagte metaloverflader. Maling kan købes hos en autoriseret serviceforhandler.
16. Opbevar maskinen i en ren, tør garage eller på et passende sted. Tag nøglen ud af tændingskontakten, og opbevar den utilgængeligt for børn og andre uautoriserede brugere. Tildæk maskinen for at beskytte den og holde den ren.

Opbevaring af batteriet

1. Oplad batteriet helt.
2. Lad batteriet hvile i 24 timer, og kontroller derefter batterispændingen.
Bemærk: Hvis batterispændingen er under 12,6 V, skal du gentage trin 1 og 2.
3. Kobl kablerne fra batteriet.
4. Kontroller spændingen jævnligt for at sikre, at spændingen ligger på 12,4 V eller højere.

Bemærk: Hvis batterispændingen er under 12,4 V, skal du gentage trin 1 og 2.

Tips til opbevaring af batterier

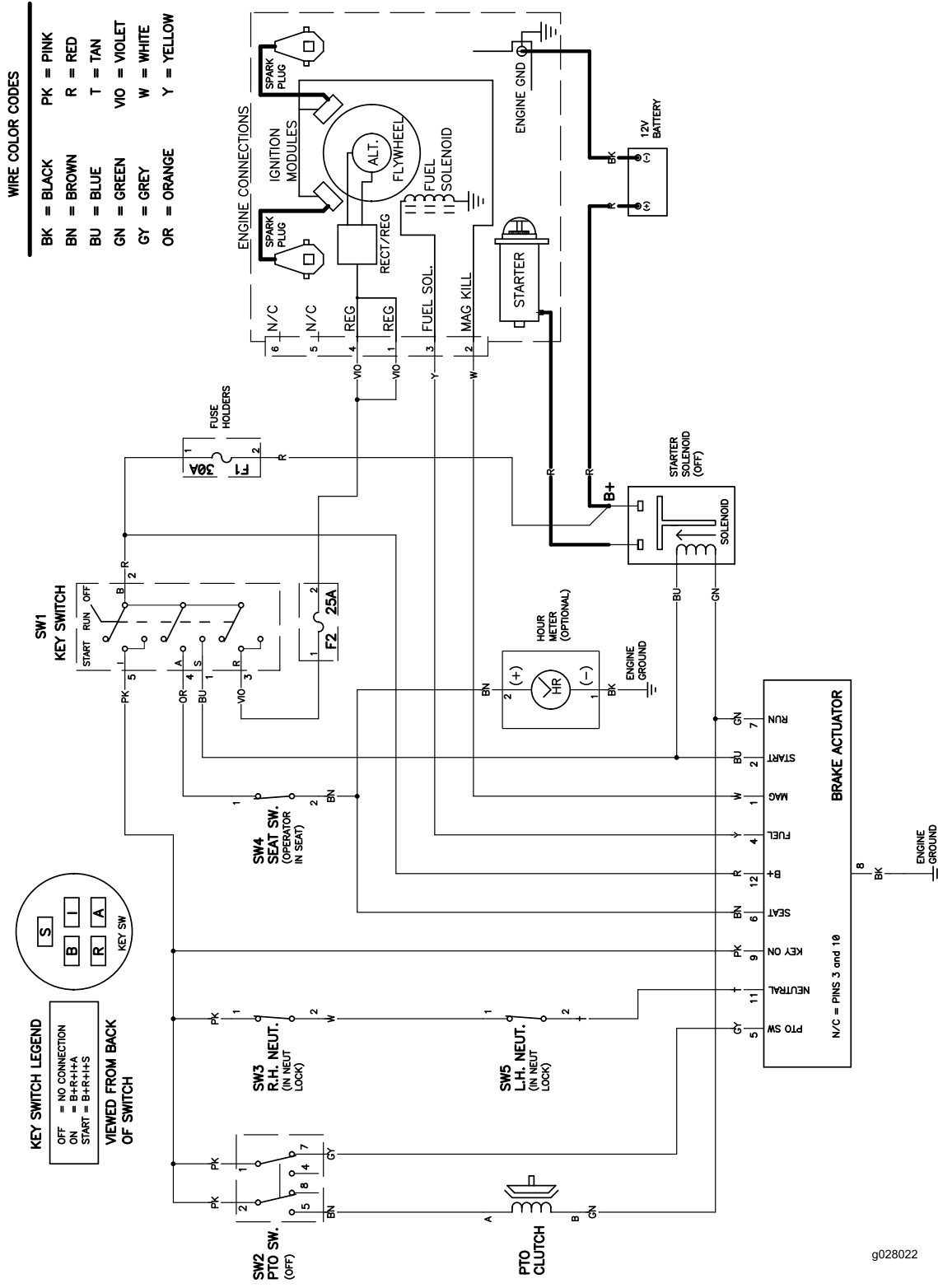
- Opbevar batteriet i lodret position på et tørt, køligt sted.
- Batterierne må ikke stables direkte oven på hinanden, medmindre de opbevares i papkasser.
- Stabl ikke mere end 3 batterier (kun 2, hvis batteriet er af kommerciel type).
- Afprøv et vådt batteri hver 4. til 6 måned, og oplad det om nødvendigt.
- Batteriet skal altid afprøves og oplades, før det installeres.

Fejlfinding

Problem	Mulig årsag	Afhjælpning
Brændstoftanken viser tegn på sammentrykning, eller maskinen viser hyppigt tegn på, at den løber tør for brændstof.	<ol style="list-style-type: none"> 1. Luffilterets papirindsats er blokeret. 	<ol style="list-style-type: none"> 1. Rengør papirindsatsen.
Motoren overopheder.	<ol style="list-style-type: none"> 1. Motorbelastningen er for stor. 2. Oliestanden i krumtaphuset er lav. 3. Køleribberne og luftkanalerne under motorens blæserhus er tilstoppede. 4. Luffilteret er snavset. 5. Der er snavs, vand eller gammelt brændstof i brændstofssystemet. 	<ol style="list-style-type: none"> 1. Sænk kørehastigheden. 2. Fyld olie på krumtaphuset. 3. Fjern snavs og lignende fra køleribberne og luftkanalerne. 4. Rens eller udskift luffilterindsatsen. 5. Kontakt en autoriseret forhandler.
Starteren tørner ikke.	<ol style="list-style-type: none"> 1. Kontakten til regulering af skæreknive er indkoblet. 2. Bevægelsehåndtagene er ikke i positionen PARKER. 3. Batteriet er fladt. 4. De elektriske forbindelser er rustne eller løse. 5. Der er sprunget en sikring. 6. Et relæ eller en kontakt er beskadiget. 	<ol style="list-style-type: none"> 1. Deaktiver kontakten til regulering af skæreknive. 2. Flyt bevægelsehåndtagene udad til positionen PARKER. 3. Oplad batteriet. 4. Kontroller, om de elektriske tilslutninger har forbindelse. 5. Udskift sikringen. 6. Kontakt en autoriseret serviceforhandler.
Motoren starter ikke, er svær at starte eller sætter ud.	<ol style="list-style-type: none"> 1. Brændstoftanken er tom. 2. Chokeren (hvis relevant) er ikke aktiveret. 3. Luffilteret er snavset. 4. Tændrørskablet sidder løst eller er faldet af. 5. Tændrør/-ene er ødelagt, snavset/-ede, eller gnistgab er forkert. 6. Der er snavs i brændstoffilteret. 7. Der er snavs, vand eller gammelt brændstof i brændstofsystemet. 8. Der er forkert brændstof i brændstoftanken. 9. Oliestanden i krumtaphuset er lav. 	<ol style="list-style-type: none"> 1. Fyld brændstoftanken op. 2. Flyt chokerhåndtaget til positionen ON (til). 3. Rens eller udskift luffilterindsatsen. 4. Monter kablet/-erne på tændrøret. 5. Monter et nyt/nye tændrør med korrekt gnistgab. 6. Udskiftning af brændstoffilteret. 7. Kontakt en autoriseret forhandler. 8. Tøm tanken, og udskift brændstoffet med den korrekte type. 9. Fyld olie på krumtaphuset.
Motoren mister kraft.	<ol style="list-style-type: none"> 1. Motorbelastningen er for stor. 2. Luffilteret er snavset. 3. Oliestanden i krumtaphuset er lav. 4. Køleribberne og luftkanalerne under motorens blæserhus er tilstoppede. 5. Tændrør/-ene er ødelagt, snavset/-ede, eller gnistgab er forkert. 6. Brændstoftankens aftræk er blokeret. 7. Der er snavs i brændstoffilteret. 8. Der er snavs, vand eller gammelt brændstof i brændstofsystemet. 9. Der er forkert brændstof i brændstoftanken. 	<ol style="list-style-type: none"> 1. Sænk kørehastigheden. 2. Rens luffilterindsatsen. 3. Fyld olie på krumtaphuset. 4. Fjern snavs og lignende fra køleribberne og luftkanalerne. 5. Monter et nyt/nye tændrør med korrekt gnistgab. 6. Kontakt en autoriseret forhandler. 7. Udskift brændstoffilteret. 8. Kontakt en autoriseret forhandler. 9. Tøm tanken, og udskift brændstoffet med den korrekte type.

Problem	Mulig årsag	Afhjælpning
Maskinen kører ikke.	<ol style="list-style-type: none"> 1. Omløbsventilerne er åbne. 2. Trækremmene er slidte, løse eller sprunget. 3. Trækremmene er gået af remskiverne. 4. Transmissionen har svigtet. 	<ol style="list-style-type: none"> 1. Luk trækventilerne. 2. Kontakt en autoriseret forhandler. 3. Kontakt en autoriseret serviceforhandler. 4. Kontakt en autoriseret serviceforhandler.
Maskinen vibrerer unormalt.	<ol style="list-style-type: none"> 1. Skærekniven(e) er bøjede eller ude af balance. 2. Skæreknivenes monteringsbolt er løs. 3. Motorens monteringsbolte er løse. 4. Der er en løs motorremskive, styreremskive, eller en af skæreknivenes remskiver er løs. 5. Motorremskiven er beskadiget. 6. Skæreknivspindlen er bøjet. 7. Motorophænget sidder løst eller er slidt. 	<ol style="list-style-type: none"> 1. Monter en eller flere nye skæreknive. 2. Tilspænd skæreknivenes monteringsbolt. 3. Tilspænd motorens monteringsbolte. 4. Tilspænd den løse remskive. 5. Kontakt en autoriseret serviceforhandler. 6. Kontakt en autoriseret forhandler. 7. Kontakt en autoriseret serviceforhandler.
Klippehøjden er ujævn.	<ol style="list-style-type: none"> 1. Skærekniven/-knivene er ikke skarp(e). 2. Skærekniven/-knivene er bøjet/-ede. 3. Plæneklipperen er ikke nivelleret. 4. En antiskalperingsrulle (hvis relevant) er ikke indstillet korrekt. 5. Undersiden af plæneklipperskjoldet er snavset. 6. Dæktrykket er ikke korrekt. 7. En knivspindel er bøjet. 	<ol style="list-style-type: none"> 1. Slib kniven/knivene. 2. Monter en eller flere nye skæreknive. 3. Niveller plæneklipperen på tværs og på langs. 4. Juster antiskalperingshjulets højde. 5. Rengør undersiden af plæneklipperskjoldet. 6. Tilpas dæktrykket. 7. Kontakt en autoriseret forhandler.
Knivene roterer ikke.	<ol style="list-style-type: none"> 1. Drivremmen er slidt, løs eller sprunget. 2. Drivremmen er gået af remskiven. 3. Kontakten til kraftudtaget eller kraftudtagkoblingen er defekt. 4. Plæneklipperremmen er slidt, løs eller sprunget. 	<ol style="list-style-type: none"> 1. Monter en ny drivrem. 2. Monter drivremmen, og kontroller, at justeringsakslerne og remstyrene er korrekt placeret. 3. Kontakt en autoriseret forhandler. 4. Monter en ny plæneklipperrem.

Diagrammer



g028022

g028022

El-diagram (Rev. A)

Europæisk erklæring om beskyttelse af privatlivets fred

De oplysninger, som Toro indsamler

Toro Warranty Company (Toro) respekterer dit privatliv. For at vi kan behandle dit garantikrav og kontakte dig i tilfælde af en produkttilbagekaldelse, beder vi dig dele visse oplysninger med os, enten direkte eller gennem din lokale Toro-virksomhed eller -forhandler.

Toros garantisystem hostes på servere i USA, hvor love om beskyttelse af privatlivets fred muligvis ikke yder samme beskyttelse, som gælder i dit land.

VED AT DELE DINE PERSONLIGE OPLYSNINGER MED OS GIVER DU DIT SAMTYKKE TIL BEHANDLING AF DINE PERSONLIGE OPLYSNINGER SOM BESKREVET I DENNE ERKLÆRING OM BESKYTTELSE AF PRIVATLIVETS FRED.

Toros brug af oplysninger

Toro kan bruge dine personlige oplysninger til at behandle garantikrav og kontakte dig i tilfælde af en produkttilbagekaldelse og til ethvert andet formål, som vi informerer dig om. Toro kan dele dine oplysninger med Toros søsterselskaber, forhandlere eller andre forretningspartnere i forbindelse med enhver af disse aktiviteter. Vi sælger ikke dine personlige oplysninger til andre virksomheder. Vi forbeholder os retten til at offentliggøre personlige oplysninger for at kunne overholde gældende lovgivning og efter anmodning fra relevante myndigheder med henblik på at kunne betjene vores systemer korrekt eller af hensyn til vores egen eller brugerens beskyttelse.

Opbevaring af dine personlige oplysninger

Vi opbevarer dine personlige oplysninger, så længe vi har behov for dem, til de formål, som de oprindeligt blev indsamlet til, eller til andre legitime formål (som f.eks. overholdelse af regler) eller som påkrævet af gældende lovgivning.

Toros forpligtelse i forbindelse med sikkerheden af dine personlige oplysninger

Vi tager rimelige forholdsregler for at beskytte sikkerheden af dine personlige oplysninger. Vi tager også forholdsregler for at opretholde nøjagtigheden og aktualiteten af personlige oplysninger.

Adgang til og korrigerende af dine personlige oplysninger

Hvis du gerne vil gennemse eller ændre dine personlige oplysninger, kan du kontakte os pr. e-mail på legal@toro.com.

Forbrugerlovgivning i Australien

Forbrugere i Australien kan finde nærmere oplysninger om forbrugerlovgivningen i Australien i kassen eller hos den lokale Toro-forhandler.