



Tondeuse TimeMaster® de 76 cm

N° de modèle 20976—N° de série 400000000 et suivants

N° de modèle 20978—N° de série 400000000 et suivants

Form No. 3398-263 Rev B

Manuel de l'utilisateur

Introduction

Cette tondeuse autotractée à lame rotative est destinée au grand public. Elle est principalement conçue pour tondre les pelouses entretenues régulièrement dans les terrains privés. Elle n'est pas conçue pour couper les broussailles ni pour un usage agricole.

Lisez attentivement cette notice pour apprendre comment utiliser et entretenir correctement votre produit, et éviter de l'endommager ou de vous blesser. Vous êtes responsable de l'utilisation sûre et correcte du produit.

Vous pouvez contacter Toro directement sur www.Toro.com pour tout renseignement concernant un produit ou un accessoire, pour obtenir l'adresse des concessionnaires ou pour enregistrer votre produit.

Pour obtenir des prestations de service, des pièces Toro d'origine ou des renseignements complémentaires, munissez-vous des numéros de modèle et de série du produit et contactez un concessionnaire-réparateur ou le service client Toro agréé. La Figure 1 indique l'emplacement des numéros de modèle et de série du produit. Inscrivez les numéros dans l'espace réservé à cet effet.

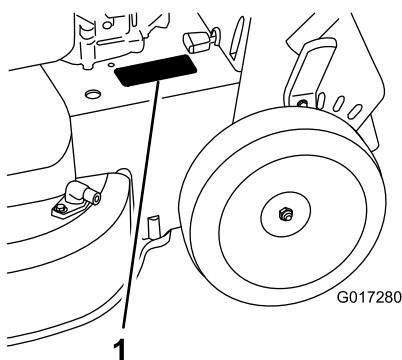


Figure 1

1. Emplacement des numéros de modèle et de série

N° de modèle _____

N° de série _____

Les mises en garde de ce manuel soulignent des dangers potentiels et sont signalées par le symbole de sécurité (Figure 2), qui indique un danger pouvant entraîner des blessures graves ou mortelles si les précautions recommandées ne sont pas respectées.



Figure 2
Symbole de sécurité

g000502

Ce manuel utilise deux termes pour faire passer des renseignements essentiels. **Important**, pour attirer l'attention sur des renseignements mécaniques spécifiques et **Remarque**, pour insister sur des renseignements d'ordre général méritant une attention particulière.

Ce produit est conforme à toutes les directives européennes pertinentes. Pour plus de renseignements, reportez-vous à la Déclaration de conformité spécifique du produit fournie séparément.

Couple net : Le couple brut ou net de ce moteur a été calculé en laboratoire par le constructeur du moteur selon la norme SAE J1940 de la Society of Automotive Engineers (SAE). Étant configuré pour satisfaire aux normes de sécurité, antipollution et d'exploitation, le moteur monté sur cette classe de tondeuse aura un couple effectif nettement inférieur. Rendez-vous sur le site www.Toro.com pour vérifier les spécifications de votre modèle.

Table des matières

Introduction	1
Sécurité	2
Sécurité générale	2
Autocollants de sécurité et d'instruction	3
Mise en service	5
1 Montage du guidon	5



Sécurité

Cette machine est conçue en conformité avec la norme EN ISO 5395:2013

Sécurité générale

Ce produit peut sectionner les mains ou les pieds et projeter des objets. Respectez toujours toutes les consignes de sécurité pour éviter des blessures graves.

L'utilisation de ce produit à d'autres fins que celle qui est prévue peut être dangereuse pour vous-même et pour les personnes à proximité.

- Vous devez lire et comprendre le contenu de ce *Manuel de l'utilisateur* avant de démarrer le moteur.
- N'approchez pas les mains ou les pieds des composants mobiles de la machine.
- N'utilisez pas la machine s'il manque des capots ou d'autres dispositifs de protection, ou s'ils sont endommagés.
- Ne vous tenez pas devant l'ouverture d'éjection. Tenez tout le monde à une distance suffisante de la machine.
- N'admettez jamais d'enfants dans le périmètre de travail. N'autorisez jamais un enfant à utiliser la machine.
- Arrêtez la machine et coupez le moteur avant de faire l'entretien, de faire le plein de carburant ou de déboucher la machine.

L'usage ou l'entretien incorrect de cette machine peut occasionner des accidents. Pour réduire les risques d'accidents et de blessures, respectez les consignes de sécurité qui suivent. Tenez toujours compte des mises en garde signalées par le symbole de sécurité et la mention Prudence, Attention ou Danger. Ne pas respecter ces instructions, c'est risquer de vous blesser, parfois mortellement.

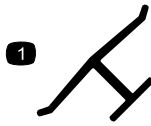
Vous trouverez d'autres consignes de sécurité en vous reportant aux sections respectives dans ce manuel.

2 Montage de la barre de commande des lames	5
3 Plein d'huile moteur	6
4 Charge de la batterie	6
5 Montage du bac à herbe	7
Vue d'ensemble du produit	8
Caractéristiques techniques	9
Utilisation	9
Avant l'utilisation	9
Contrôles de sécurité avant l'utilisation	9
Remplissage du réservoir de carburant	9
Contrôle du niveau d'huile moteur	10
Réglage de la hauteur du guidon	11
Réglage de la hauteur de coupe	11
Pendant l'utilisation	12
Sécurité pendant l'utilisation	12
Démarrage du moteur	12
Utilisation de la commande d'autopropulsion	13
Arrêt du moteur	13
Engagement des lames	14
Désengagement des lames	14
Contrôle du fonctionnement du système d'arrêt des lames	14
Recyclage de l'herbe coupée	15
Ramassage de l'herbe coupée	15
Éjection latérale de l'herbe coupée	16
Conseils d'utilisation	17
Après l'utilisation	17
Sécurité après l'utilisation	17
Nettoyage du dessous de la machine	18
Entretien	19
Programme d'entretien recommandé	19
Consignes de sécurité pendant l'entretien	19
Préparation à l'entretien	19
Entretien du filtre à air	20
Vidange de l'huile moteur	20
Charge de la batterie	21
Remplacement du fusible	22
Remplacement de la batterie	22
Réglage de l'autopropulsion	23
Entretien du système d'entraînement des lames	23
Entretien des lames de coupe	24
Détection des lames faussées	25
Dépose des lames	26
Pose des lames	26
Remisage	28
Informations générales	28
Préparation du système d'alimentation	28
Préparation du moteur	28
Remise en service après remisage	28

Autocollants de sécurité et d'instruction



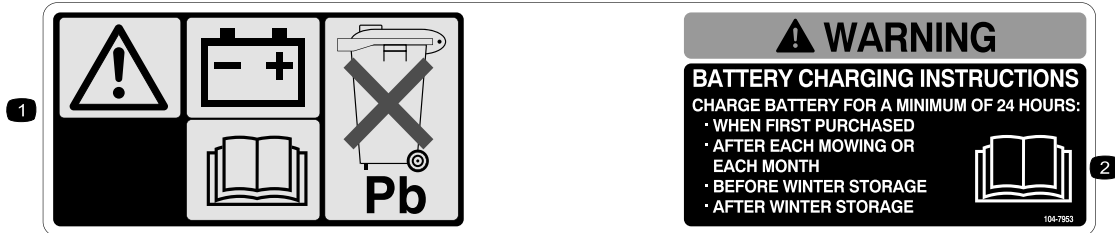
Des autocollants de sécurité et des instructions bien visibles par l'opérateur sont placés près de tous les endroits potentiellement dangereux. Remplacez tout autocollant endommagé ou manquant.



decaloemarket

Marque du fabricant

1. Cette marque identifie la lame comme pièce d'origine.

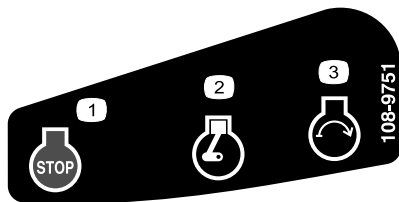


decal104-7953

104-7953

Modèles à démarrage électrique seulement

1. Attention – lisez le *Manuel de l'utilisateur* pour connaître la procédure correcte de charge de la batterie. La batterie contient du plomb, ne la mettez pas au rebut.
2. Lisez le *Manuel de l'utilisateur*.

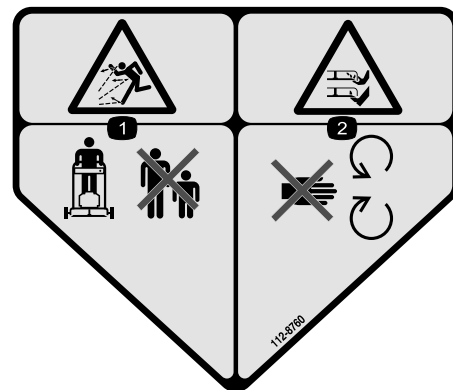


decal108-9751

108-9751

Modèles à démarrage électrique seulement

1. Arrêt (coupure) du moteur
2. Moteur en marche
3. Démarrage du moteur



decal112-8760

112-8760

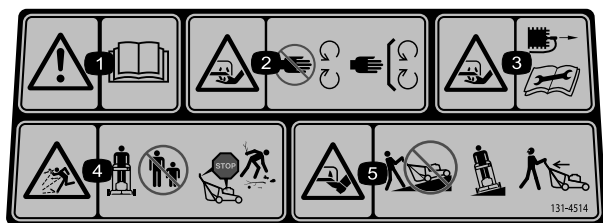
1. Risque de projection d'objets – tenez les spectateurs à bonne distance de la machine.
2. Risque de coupure/mutilation des mains ou des pieds – ne vous approchez pas des pièces mobiles.



decal120-9570

120-9570

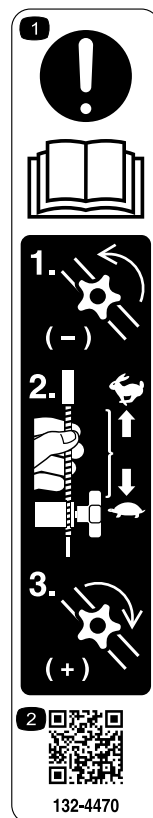
1. Attention – ne vous approchez pas des pièces mobiles ; laissez toutes les protections et tous les capots en place.



decal131-4514b

131-4514

1. Attention – lisez le *Manuel de l'utilisateur*.
2. Risque de coupure/mutilation des mains ou des pieds par la lame de la tondeuse – ne vous approchez pas des pièces mobiles et gardez toutes les protections et tous les capots en place.
3. Risque de coupure/mutilation des mains ou des pieds par la lame du plateau de coupe – débranchez la bougie et lisez les instructions avant d'entreprendre un entretien ou une révision.
4. Risque de projection d'objets – n'autorisez personne à s'approcher de la machine ; coupez le moteur avant de quitter la position d'utilisation ; ramassez les débris éventuellement présents avant de tondre.
5. Risque de coupure/sectionnement des mains ou des pieds par la lame de la tondeuse – ne travaillez pas dans le sens de la pente, mais transversalement ; regardez derrière vous avant de faire marche arrière.



decal132-4470

132-4470

Réglage de la traction

1. Attention ; lisez le *Manuel de l'utilisateur* – 1) Desserrez le bouton en le tournant dans le sens antihoraire ; 2) Éloignez le(s) câble(s) du moteur pour réduire la traction, ou rapprochez-les du moteur pour augmenter la traction ; 3) Serrez le bouton en le tournant dans le sens horaire.
2. Scannez le code QR pour plus de renseignements sur le réglage de la traction.

Mise en service

Important: Retirez et mettez au rebut la pellicule de plastique qui protège le moteur ainsi que tout autre emballage ou élément en plastique utilisé sur la machine.

Important: Pour éviter tout démarrage accidentel du moteur, n'introduisez la clé dans le commutateur de démarrage électrique qu'au dernier moment (modèle à démarrage électrique seulement).

1

Montage du guidon

Aucune pièce requise

Procédure

⚠ ATTENTION

Vous risquez d'endommager les câbles et de rendre la machine dangereuse si vous assemblez ou déployez mal le guidon.

- Veillez à ne pas endommager les câbles en dépliant le guidon.
- Si un câble est endommagé, adressez-vous à un concessionnaire-réparateur agréé.

1. Faites pivoter la partie supérieure du guidon de sorte à l'emboîter sur la partie inférieure (Figure 3), puis serrez les deux boutons du guidon pour bloquer la partie supérieure en position (Figure 4).

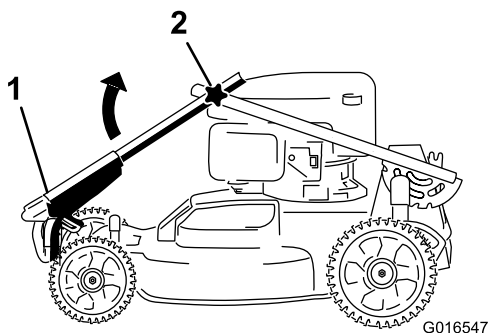


Figure 3

1. Partie supérieure du guidon
2. Bouton (2)

2. Relâchez le levier de blocage du guidon (Figure 4).

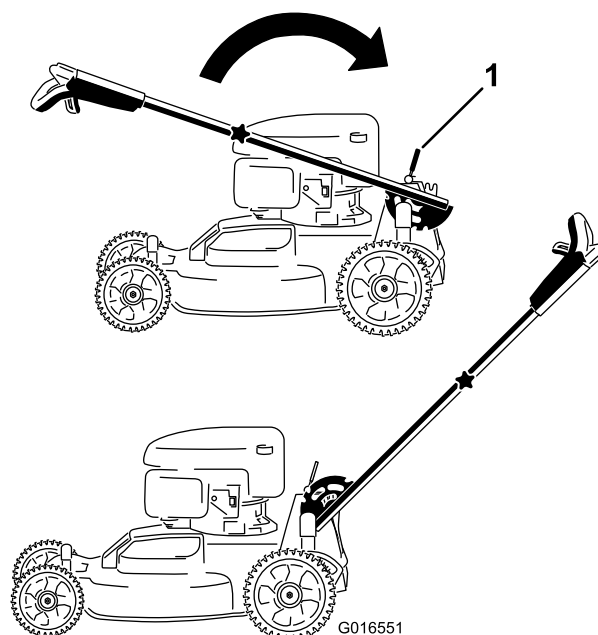


Figure 4

1. Levier de blocage du guidon
3. Tirez le guidon vers l'arrière et bloquez-le en position (Figure 4).

2

Montage de la barre de commande des lames

Aucune pièce requise

Procédure

Montez la barre de commande des lames sur la partie supérieure du guidon (Figure 5).

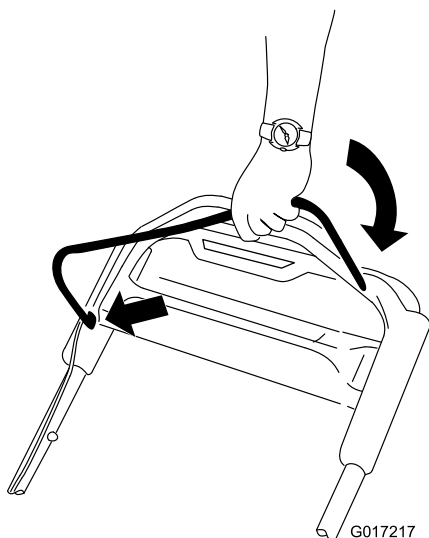


Figure 5

g017217

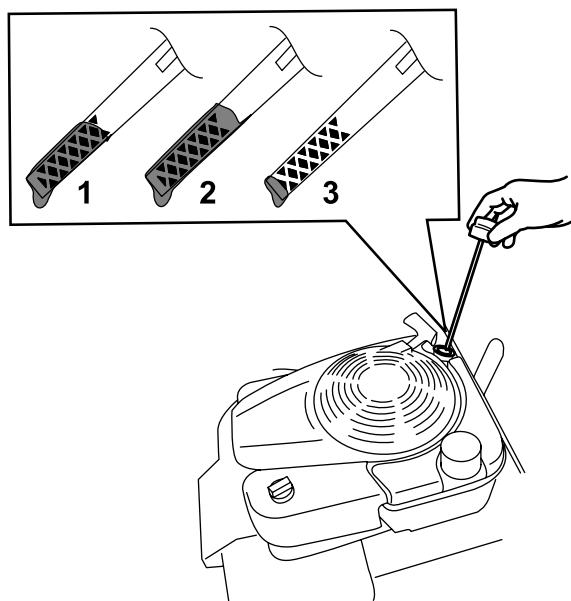


Figure 6

g193261

1. Niveau max.
2. Niveau trop élevé
3. Niveau min.

3. Versez avec précaution environ $\frac{3}{4}$ de la capacité d'huile moteur dans le tube de remplissage d'huile.
4. Attendez 3 minutes pour donner le temps à l'huile de se stabiliser dans le moteur.
5. Essuyez la jauge sur un chiffon propre.
6. Insérez la jauge au fond du goulot de remplissage, puis ressortez-la.
7. Relevez le niveau d'huile indiqué sur la jauge (Figure 6).
 - Si le niveau n'atteint pas le repère minimum sur la jauge, versez lentement une petite quantité d'huile dans le tube de remplissage, attendez 3 minutes puis répétez les opérations 5 à 7 jusqu'à atteindre un niveau d'huile correct.
 - Si le niveau d'huile est trop élevé, vidangez l'excédent d'huile jusqu'à obtention du niveau d'huile correct sur la jauge ; voir [Vidange de l'huile moteur \(page 20\)](#).

Important: Si vous faites tourner le moteur alors que le niveau d'huile dans le carter est trop bas ou trop élevé, vous risquez d'endommager le moteur.

8. Insérez et vissez solidement la jauge dans le tube de remplissage.

Important: Vidangez et changez l'huile moteur après les 5 premières heures de fonctionnement, puis une fois par an. Voir [Vidange de l'huile moteur \(page 20\)](#).

3

Plein d'huile moteur

Aucune pièce requise

Procédure

Important: À la livraison de la machine, le carter moteur est vide, mais un bidon d'huile moteur est fourni. Avant de mettre le moteur en marche, faites le plein d'huile moteur.

Huile moteur spécifiée

Capacité d'huile moteur	0,53 l
Viscosité d'huile	Huile détergente SAE 30 ou SAE 10W-30
Classe de service API	SJ ou mieux

1. Amenez la machine sur un sol plat et horizontal.
2. Tournez le bouchon dans le sens antihoraire et sortez la jauge (Figure 6).

4

Charge de la batterie

Aucune pièce requise

Procédure

Modèle à démarrage électrique seulement

Voir [Charge de la batterie \(page 21\)](#).

5

Montage du bac à herbe

Aucune pièce requise

Procédure

1. Glissez le bac sur l'armature, comme montré à la [Figure 7](#).

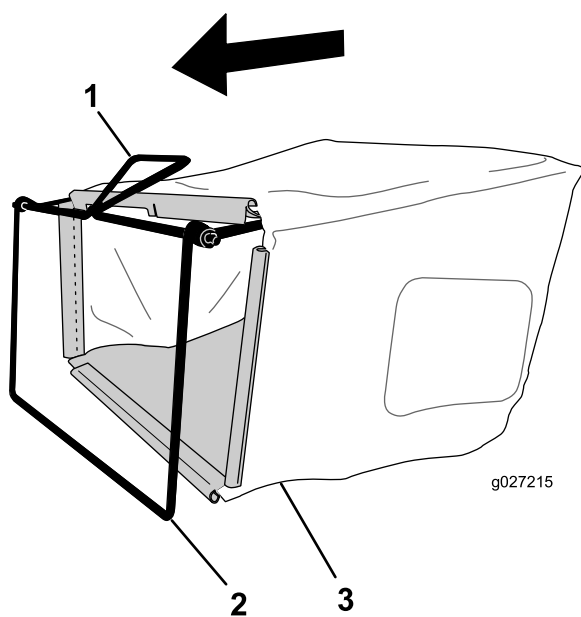


Figure 7

- | | |
|-------------|----------------|
| 1. Poignée | 3. Bac à herbe |
| 2. Armature | |

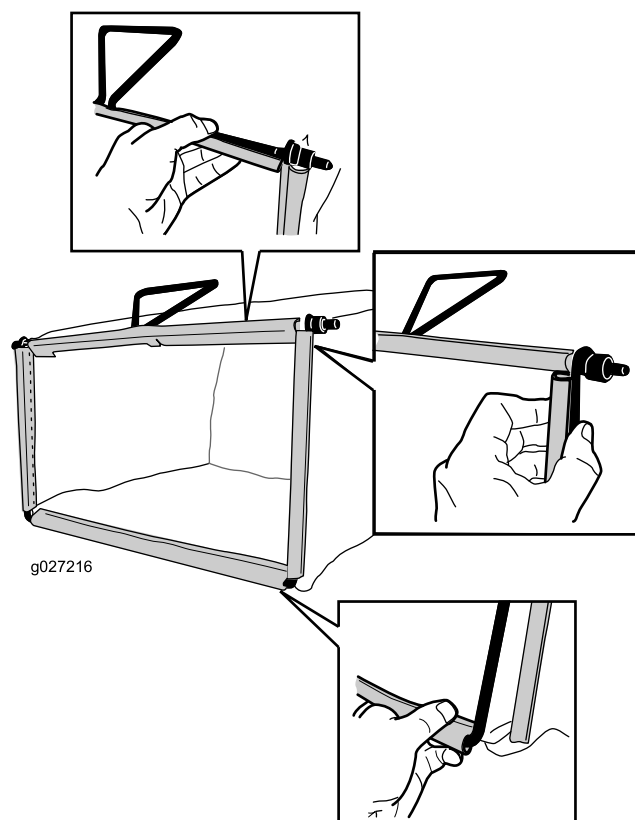


Figure 8

3. Accrochez les glissières supérieur et latérales du bac au sommet et sur les côté de l'armature respectivement ([Figure 8](#)).

Remarque: Ne faites pas passer le bac sur le guidon ([Figure 7](#)).

2. Accrochez la glissière inférieure du bac au bas de l'armature ([Figure 8](#)).

Vue d'ensemble du produit

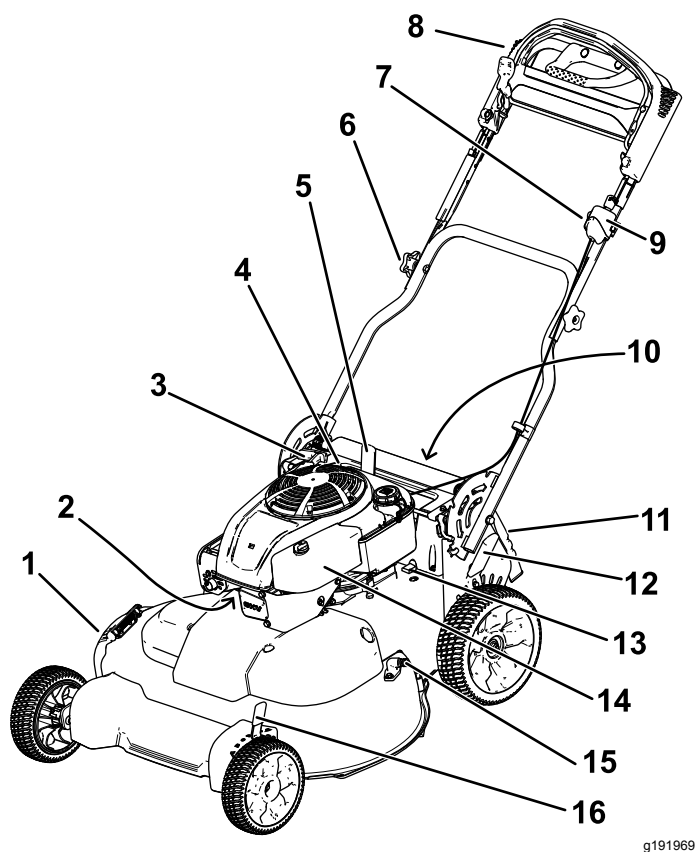


Figure 9

- | | |
|--|--|
| 1. Volet d'éjection latérale | 9. Commutateur d'allumage (modèle à démarrage électrique uniquement) ou commutateur à bascule (modèle standard uniquement) |
| 2. Bougie | 10. Batterie (modèle à démarrage électrique uniquement, non représentée) |
| 3. Poignée du lanceur | 11. Volet arrière |
| 4. Bouchon de remplissage-jauge | 12. Levier de hauteur de coupe arrière |
| 5. Levier de blocage du guidon | 13. Fusible |
| 6. Bouton du guidon (2) | 14. Filtre à air |
| 7. Bouton de réglage de l'autopropulsion | 15. Raccord de lavage |
| 8. Partie supérieure du guidon | 16. Levier de hauteur de coupe avant |

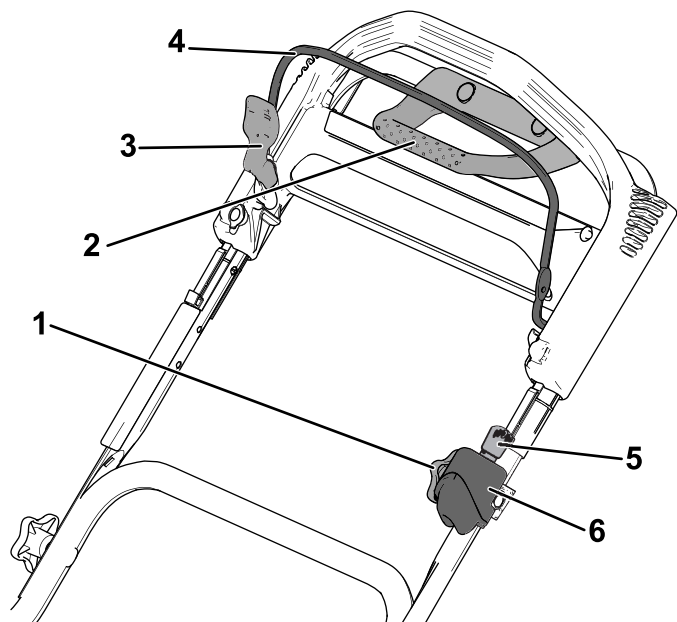


Figure 10

Partie supérieure du guidon

- | | |
|---|--|
| 1. Bouton de réglage de l'autopropulsion | 4. Barre de commande des lames |
| 2. Poignée d'aide au déplacement | 5. Clé de contact (modèle à démarrage électrique uniquement) |
| 3. Dispositif de verrouillage de la barre de commande des lames | 6. Commutateur d'allumage (modèle à démarrage électrique uniquement) ou commutateur à bascule (modèle standard uniquement) |

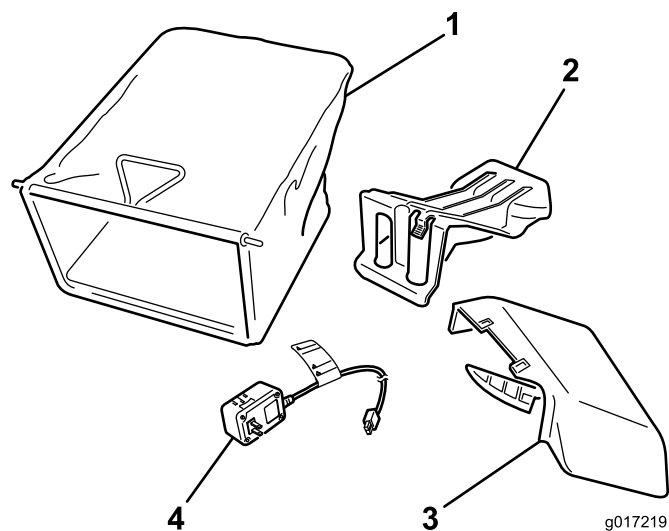


Figure 11

- | | |
|---|--|
| 1. Bac à herbe | 3. Goulotte d'éjection latérale |
| 2. Obturateur d'éjection arrière (en place) | 4. Chargeur de batterie (modèle à démarrage électrique uniquement) |

Caractéristiques techniques

Modèle	Poids	Longueur	Largeur	Hauteur
20976	65 kg	163 cm	81 cm	112 cm
20978	68 kg			

Utilisation

Remarque: Les côtés gauche et droit de la machine sont déterminés d'après la position d'utilisation normale.

Avant l'utilisation

Contrôles de sécurité avant l'utilisation

Sécurité générale

- Familiarisez-vous avec le maniement correct du matériel, les commandes et les symboles de sécurité.
- Vérifiez toujours que les capots et les dispositifs de sécurité, comme les volets et/ou les bacs à herbe, sont en place et fonctionnent correctement.
- Vérifiez toujours que les lames, boulons de lames et ensembles de coupe ne sont pas usés ni endommagés.
- Inspectez la zone de travail et enlevez tout objet pouvant être rejeté par la machine.
- Pendant le réglage de la hauteur de coupe, vous risquez de toucher la lame en mouvement et de vous blesser gravement.
 - Coupez le moteur, enlevez la clé de contact (modèle à démarrage électrique seulement) et attendez l'arrêt complet de toutes les pièces mobiles.
 - Ne mettez pas les doigts sous le carter de la tondeuse quand vous réglez la hauteur de coupe.

Sécurité relative au carburant

⚠ DANGER

Le carburant est extrêmement inflammable et hautement explosif. Un incendie ou une explosion causé(e) par du carburant peut vous brûler, ainsi que les personnes se tenant à proximité, et causer des dommages matériels.

- Pour éviter que l'électricité statique n'enflamme le carburant, posez le récipient et/ou la machine directement sur le sol, pas dans un véhicule ou sur un support quelconque, avant de remplir le réservoir.
- Faites le plein du réservoir de carburant à l'extérieur, dans un endroit bien dégagé, lorsque le moteur est froid. Essuyez tout carburant répandu.
- Ne fumez jamais quand vous manipulez du carburant et tenez-vous à l'écart des flammes nues ou des sources d'étincelles.
- Conservez le carburant dans un récipient homologué et hors de la portée des enfants.

⚠ ATTENTION

Le carburant est toxique et même mortel en cas d'ingestion. L'exposition prolongée aux vapeurs de carburant peut causer des blessures et des maladies graves.

- Évitez de respirer les vapeurs de carburant de façon prolongée.
- N'approchez pas les mains ni le visage du pistolet ou de l'ouverture du réservoir de carburant.
- N'approchez pas le carburant des yeux et de la peau.

Remplissage du réservoir de carburant

- Pour assurer le fonctionnement optimal de la machine, utilisez uniquement de l'essence sans plomb propre et fraîche avec un indice d'octane de 87 ou plus (méthode de calcul $[R+M]/2$).
- L'utilisation de carburant oxygéné contenant jusqu'à 10 % d'éthanol ou 15 % de MTBE par volume est tolérée.
- N'utilisez **pas** de mélanges d'essence à l'éthanol (E15 ou E85 par exemple) avec plus de 10 % d'éthanol par volume. Cela peut entraîner des

problèmes de performances et/ou des dégâts du moteur qui ne sont pas couverts par la garantie.

- N'utilisez **pas** d'essence contenant du méthanol.
- Ne stockez **pas** le carburant dans le réservoir ou dans des bidons de carburant pendant l'hiver, à moins d'y ajouter un stabilisateur de carburant.
- N'ajoutez **pas** d'huile à l'essence.

Faites le plein avec de l'essence sans plomb ordinaire fraîche d'une marque réputée.

Important: Pour réduire les problèmes de démarrage, ajoutez un stabilisateur à l'essence pendant toute la saison de coupe. Mélangez le stabilisateur à de l'essence stockée depuis moins d'un mois.

1. Nettoyez la surface autour du bouchon du réservoir de carburant et enlevez le bouchon (Figure 12).

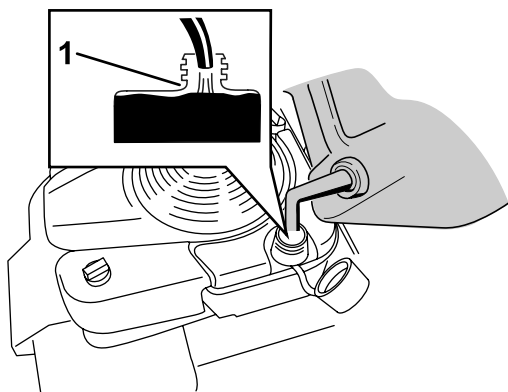


Figure 12

g197784

1. Ne remplissez pas le réservoir de carburant au-dessus du bas du goulot du réservoir.

Important: La tondeuse est équipée d'un réservoir de supercarburant comprenant un insert en mousse pour éviter l'agitation du carburant. Ne retirez jamais l'élément en mousse car il permet au moteur d'utiliser n'importe quel carburant (Figure 13).

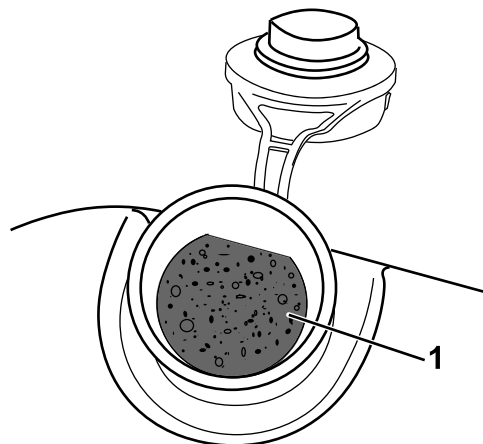


Figure 13

g197639

1. Insert en mousse
2. Revissez solidement le bouchon du réservoir de carburant à la main.

Contrôle du niveau d'huile moteur

1. Amenez la machine sur un sol plat et horizontal.
2. Tournez le bouchon dans le sens antihoraire et sortez la jauge (Figure 14).

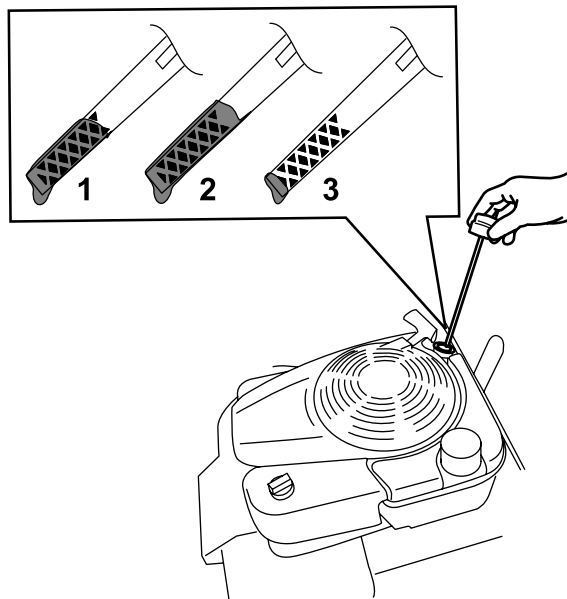


Figure 14

g193261

1. Niveau max.
2. Niveau trop élevé
3. Niveau min.
3. Essuyez la jauge sur un chiffon propre.
4. Insérez la jauge au fond du goulot de remplissage, puis ressortez-la.
5. Relevez le niveau d'huile indiqué sur la jauge (Figure 14).

- Si le niveau d'huile est trop bas, ([Figure 14](#)), versez avec précaution une petite quantité d'huile détergente SAE 30 ou SAE 10W-30 dans le tube de remplissage, attendez 3 minutes puis répétez les opérations 3 à 5 jusqu'à ce que le niveau d'huile correct soit atteint. Pour connaître le type d'huile, voir [Vidange de l'huile moteur \(page 20\)](#).
- Si le niveau d'huile est trop élevé ([Figure 14](#)), vidangez l'excédent d'huile jusqu'à obtention du niveau d'huile correct sur la jauge ; voir [Vidange de l'huile moteur \(page 20\)](#).

Important: Si vous faites tourner le moteur alors que le niveau d'huile dans le carter est trop bas ou trop élevé, vous risquez d'endommager le moteur.

6. Insérez et vissez solidement la jauge dans le tube de remplissage.

Réglage de la hauteur du guidon

Vous pouvez élever ou abaisser le guidon à la position qui vous convient le mieux.

1. Tirez le levier de blocage du guidon vers l'arrière pour désengager les goupilles de blocage du guidon ([Figure 15](#)).

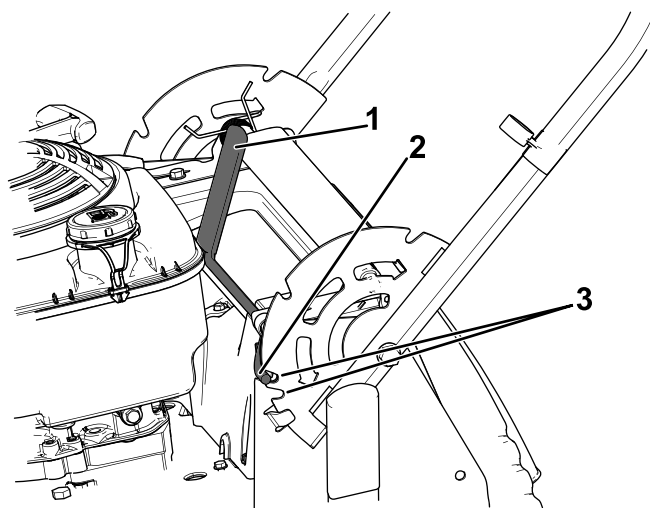


Figure 15

1. Levier de blocage du guidon
2. Goupille de blocage du guidon (2)
3. Crans

2. Faites tourner le guidon et alignez le cran voulu dans le support de guidon avec les goupilles de blocage du guidon ; voir [Figure 15](#).
3. Relâchez le levier de blocage du guidon pour bloquer le guidon en place.

Réglage de la hauteur de coupe

⚠ PRUDENCE

Si le moteur vient de tourner, le silencieux est très chaud et risque de vous brûler gravement.

Ne vous approchez pas du silencieux encore chaud.

Choisissez la hauteur de coupe voulue ; voir [Figure 16](#) et [Figure 17](#).

Remarque: Pour relever la machine, déplacez les leviers de hauteur de coupe avant et arrière vers l'avant ; pour abaisser la machine, ramenez les leviers vers l'arrière. Réglez toutes les roues à la même hauteur à moins de circonstances spéciales ; voir [Conseils d'utilisation \(page 17\)](#).

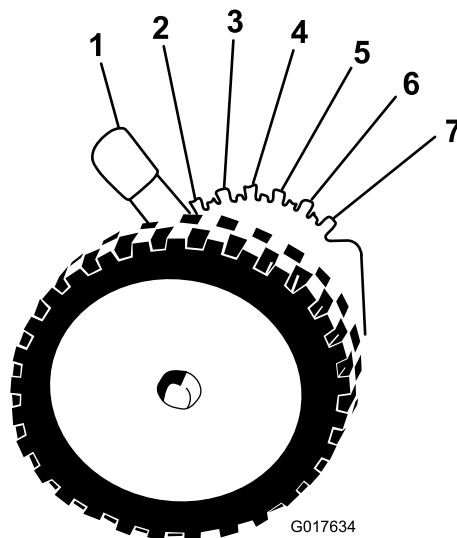


Figure 16

Levier de hauteur de coupe avant

- | | |
|----------------|---------------|
| 1. A : 10,8 cm | 5. E : 5,7 cm |
| 2. B : 9,5 cm | 6. F : 4,4 cm |
| 3. C : 8,3 cm | 7. G : 3,2 cm |
| 4. D : 7 cm | |

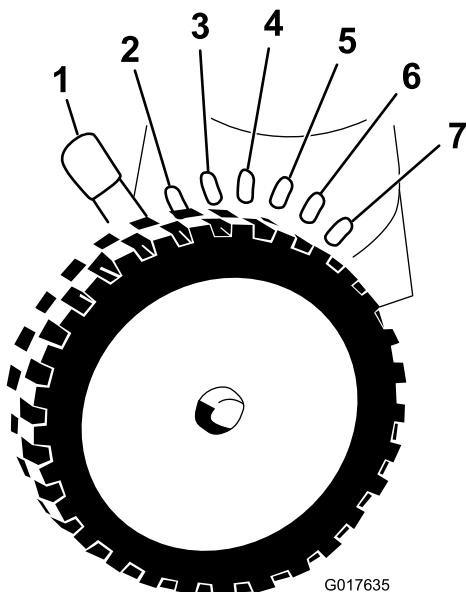


Figure 17

Levier de hauteur de coupe arrière

- | | |
|----------------|---------------|
| 1. A : 10,8 cm | 5. E : 5,7 cm |
| 2. B : 9,5 cm | 6. F : 4,4 cm |
| 3. C : 8,3 cm | 7. G : 3,2 cm |
| 4. D : 7 cm | |

Pendant l'utilisation

Sécurité pendant l'utilisation

Consignes de sécurité générales

- Portez des vêtements appropriés, y compris une protection oculaire, des chaussures solides à semelle antidérapante et des protecteurs d'oreilles. Attachez les cheveux longs et les vêtements amples, et ne portez pas de bijoux.
- N'utilisez pas la machine si vous êtes fatigué, malade ou sous l'emprise de l'alcool, de drogues ou de médicaments.
- La lame est tranchante et vous pouvez vous blesser gravement à son contact. Avant de quitter la position d'utilisation, retirez la clé de contact (modèle à démarrage électrique seulement) et attendez l'arrêt complet de toutes les pièces mobiles.
- Lorsque vous relâchez la barre de commande de la lame, le moteur et la lame doivent s'arrêter en moins de 3 secondes. Si ce n'est pas le cas, cessez immédiatement d'utiliser la machine et adressez-vous à un concessionnaire-réparateur agréé.

- Vérifiez toujours que la voie est libre juste derrière la machine et sur sa trajectoire avant de faire marche arrière.
- N'utilisez la machine que si la visibilité est suffisante et les conditions météorologiques favorables. N'utilisez pas la machine si la foudre menace.
- En travaillant sur l'herbe ou les feuilles humides, vous risquez de glisser et de vous blesser gravement si vous touchez la lame en tombant. Évitez de tondre quand l'herbe est humide.
- Soyez particulièrement prudent à l'approche de tournants sans visibilité, de buissons, d'arbres ou d'autres objets susceptibles de masquer la vue.
- Méfiez-vous des trous, ornières, bosses, rochers ou autres obstacles cachés. Les irrégularités de terrain peuvent vous faire déraiper et entraîner votre chute.
- Arrêtez la machine et vérifiez l'état des lames si vous heurtez un obstacle ou si la machine vibre de manière inhabituelle. Effectuez toutes les réparations nécessaires avant de réutiliser la machine.
- Avant de quitter la position d'utilisation, coupez le moteur, retirez la clé de contact (modèle à démarrage électrique seulement) et attendez l'arrêt de toutes les pièces mobiles.
- Si le moteur vient de tourner, le silencieux est très chaud et risque de vous brûler gravement. Ne vous approchez pas du silencieux encore chaud.
- Vérifiez fréquemment l'état des composants du bac à herbe et du déflecteur d'éjection, et remplacez les pièces qui en ont besoin par des pièces recommandées par le constructeur.
- Utilisez uniquement les accessoires et équipements agréés par The Toro® Company.

Consignes de sécurité pour l'utilisation sur des pentes

- Travaillez transversalement à la pente, jamais en montant ou descendant. Soyez extrêmement prudent lorsque vous changez de direction sur un terrain en pente.
- Ne tondez pas de pentes trop raides. Vous pourriez glisser et vous blesser en tombant.
- Faites preuve de prudence quand vous tondez à proximité de dénivellations, fossés ou berges.

Démarrage du moteur

Modèle standard

Tirez lentement la poignée du lanceur jusqu'à ce que vous sentiez une résistance, puis tirez

vigoureusement. Laissez le lanceur se rétracter lentement jusqu'au moteur.

Remarque: Si le moteur ne démarre pas après plusieurs tentatives, contactez un concessionnaire-réparateur agréé.

Modèle à démarrage électrique

Sur un modèle à démarrage électrique, vous pouvez mettre le moteur en marche soit avec la clé de contact, soit avec le lanceur.

- **Clé de contact :** Tournez et maintenez la clé de contact en position de démarrage (Figure 18), puis relâchez-la lorsque le moteur démarre.

Important: N'essayez pas de démarrer le moteur alors que la barre de commande des lames est engagée, au risque de faire griller le fusible.

Remarque: Ne maintenez pas la clé de contact en position de démarrage pendant plus de 5 secondes, afin de ne pas endommager le démarreur.

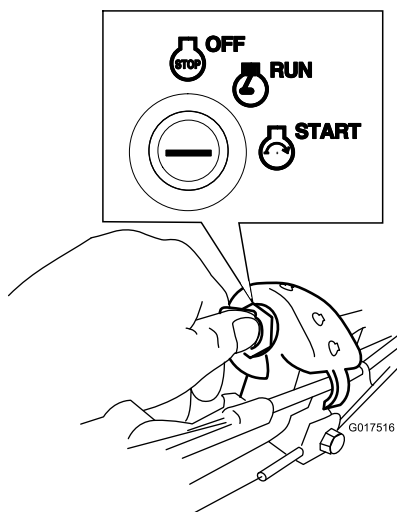


Figure 18

g017516

• Poignée du lanceur :

1. Tournez la clé de contact à la position CONTACT (Figure 18).
2. Tirez lentement la poignée du lanceur vers l'arrière jusqu'à ce que vous sentiez une résistance, puis tirez vigoureusement. Laissez le lanceur se rétracter lentement jusqu'au moteur.

Utilisation de la commande d'autopropulsion

Pour actionner l'autopropulsion, il vous suffit d'avancer, les mains sur la partie supérieure du guidon et les coudes serrés ; la machine avance automatiquement à votre rythme (Figure 19).

Remarque: La machine peut se propulser automatiquement avec les lames embrayées ou débrayées.

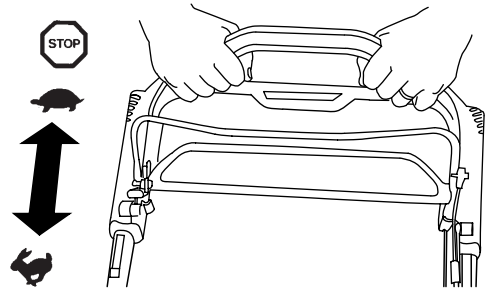


Figure 19

g193359

Remarque: Pour les situations exigeant plus de contrôle qu'avec la simple autopropulsion, utilisez la poignée d'aide au déplacement.

Arrêt du moteur

Modèle standard

Poussez l'interrupteur à bascule (Figure 20) à la position ARRÊT et maintenez-le dans cette position jusqu'à l'arrêt du moteur.

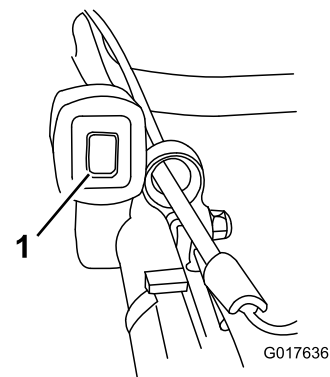


Figure 20

G017636

g017636

1. Interrupteur à bascule

Modèle à démarrage électrique

1. Tournez la clé de contact à la position ARRÊT (Figure 21).

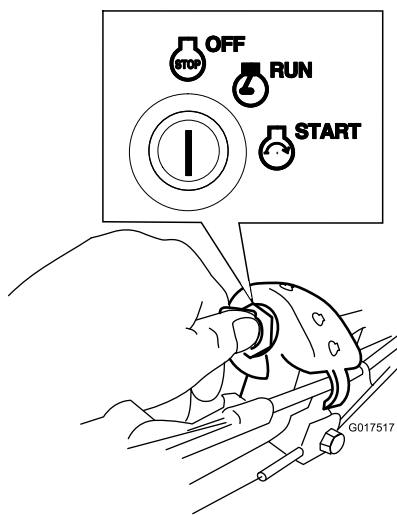


Figure 21

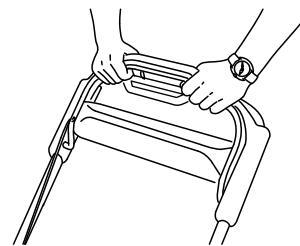


Figure 23

Désengagement des lames

Relâchez la barre de commande des lames (Figure 24).

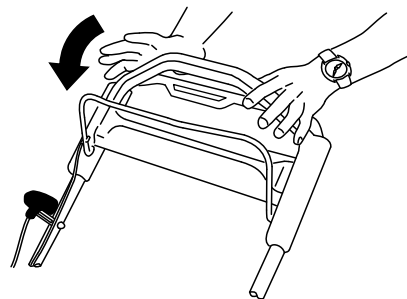


Figure 24

Engagement des lames

Les lames ne tournent pas automatiquement quand le moteur démarre. Il faut engager les lames pour tondre.

1. Tirez le dispositif de verrouillage de la barre de commande des lames vers la barre de commande (Figure 22).

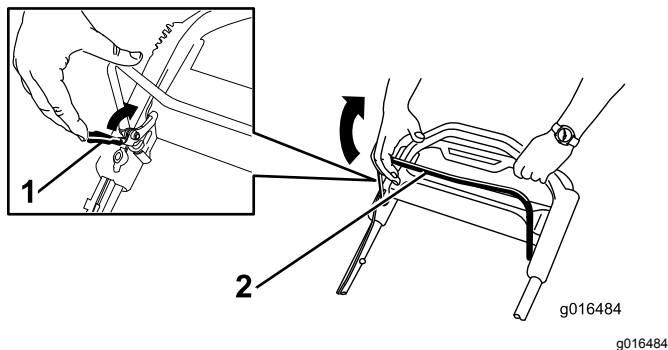


Figure 22

1. Dispositif de verrouillage de la barre de commande des lames
2. Barre de commande des lames

2. Serrez **lentement** la barre de commande des lames contre le guidon (Figure 22).
3. Maintenez la barre de commande des lames contre le guidon (Figure 23).

Important: Lorsque vous relâchez la barre de commande, les lames doivent s'arrêter en moins de 3 secondes. Si ce n'est pas le cas, cessez immédiatement d'utiliser la machine et adressez-vous à un concessionnaire-réparateur agréé.

Contrôle du fonctionnement du système d'arrêt des lames

Périodicité des entretiens: À chaque utilisation ou une fois par jour

Vérifiez que les lames s'arrêtent en moins de 3 secondes après le relâchement de la barre de commande.

Utilisation du bac à herbe

Vous pouvez vous servir du bac à herbe pour contrôler le système d'arrêt des lames.

1. Retirez l'obturateur d'éjection arrière.
2. Placez le bac vide sur la machine.
3. Démarrez le moteur.
4. Engagez les lames.

Remarque: Le bac doit commencer à se gonfler, ce qui indique que les lames tournent.

5. Tout en observant le bac, relâchez la barre de commande des lames.

Remarque: Si le bac ne se dégonfle pas dans les 3 secondes suivant le relâchement de la barre de commande, il se peut que le système d'arrêt des lames commence à se détériorer, ce qui risque de compromettre le fonctionnement sûr de la machine si vous n'en tenez pas compte. Demandez à un concessionnaire-réparateur agréé de contrôler et de réviser la machine.

6. Coupez le moteur et attendez l'arrêt complet de toutes les pièces mobiles.

Utilisation sans le bac à herbe

1. Amenez la machine sur une surface revêtue à l'abri du vent.
2. Réglez les 4 roues à la hauteur de coupe de 89 mm.
3. Roulez en boule une demi-feuille de papier journal (environ 76 mm de diamètre) et placez-la sous le carter de la machine.
4. Placez la boule de papier journal à 13 cm devant la machine.
5. Démarrez le moteur.
6. Engagez les lames.
7. Relâchez la barre de commande des lames et commencez à compter 3 secondes.
8. À 3, poussez rapidement la machine en avant, sur la boule de papier journal.
9. Coupez le moteur et attendez l'arrêt complet de toutes les pièces mobiles.
10. Passez devant la machine et examinez la boule de papier journal.

Remarque: Si elle n'est pas passée sous la machine, répétez les opérations 4 à 10.

11. Si la boule est déroulée ou déchiquetée, cela signifie que les lames ne se sont pas arrêtées correctement et que la machine n'est pas sûre. Contactez un concessionnaire-réparateur agréé.

Recyclage de l'herbe coupée

À la livraison, cette machine est prête à recycler l'herbe et les feuilles coupées pour nourrir votre pelouse. Pour préparer la machine au recyclage, procédez comme suit :

- Si la goulotte d'éjection latérale est en place, déposez-la et abaissez le volet d'éjection latérale ;

voir [Dépose de la goulotte d'éjection latérale \(page 17\)](#).

- Si le bac à herbe est monté sur la machine, enlevez-le ; voir [Retrait du bac à herbe \(page 16\)](#).
- Si l'obturateur d'éjection arrière n'est pas installé, saisissez-le par la poignée, relevez le volet arrière et insérez-le dans la goulotte d'éjection arrière jusqu'à ce que le dispositif de verrouillage s'enclenche ; voir [Figure 25](#).

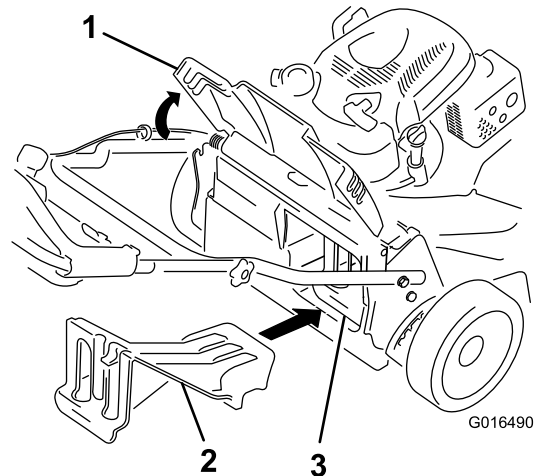


Figure 25

- | | |
|----------------------------------|---|
| 1. Volet arrière | 3. Obturateur d'éjection arrière en place |
| 2. Obturateur d'éjection arrière | |

⚠ ATTENTION

Si vous utilisez la machine en mode de recyclage des déchets d'herbe sans mettre l'obturateur en place, des objets peuvent être projetés dans votre direction ou celle d'autres personnes. Un contact avec les lames est également possible. Les objets éjectés ou les lames peuvent causer des blessures graves ou mortelles.

Assurez-vous que l'obturateur d'éjection arrière est en place avant de procéder au recyclage. N'engagez jamais les lames à moins que l'obturateur d'éjection arrière ou le bac à herbe ne soit monté sur la machine.

Ramassage de l'herbe coupée

Utilisez le bac à herbe pour recueillir les débris d'herbe et de feuilles déposés sur la pelouse.

Si la goulotte d'éjection latérale est montée sur la machine, enlevez-la avant de procéder au ramassage

de l'herbe ; voir [Dépose de la goulotte d'éjection latérale \(page 17\)](#).

Montage du bac à herbe

1. Soulevez le volet arrière et gardez-le dans cette position ([Figure 26](#)).

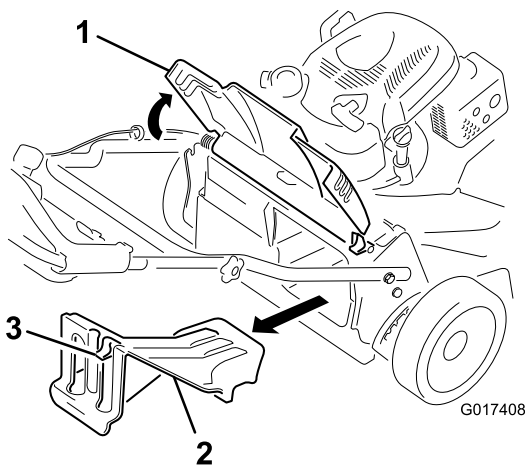


Figure 26

g017408

1. Volet arrière
2. Obturateur d'éjection arrière
3. Verrou

2. Retirez l'obturateur d'éjection arrière en appuyant sur le verrou avec le pouce et en tirant l'obturateur hors de la machine ([Figure 26](#)).
3. Placez la tige du bac dans les crans à la base du guidon et agitez le bac d'avant en arrière pour vous assurer que la tige est bien engagée au fond des deux crans ; voir [Figure 27](#).

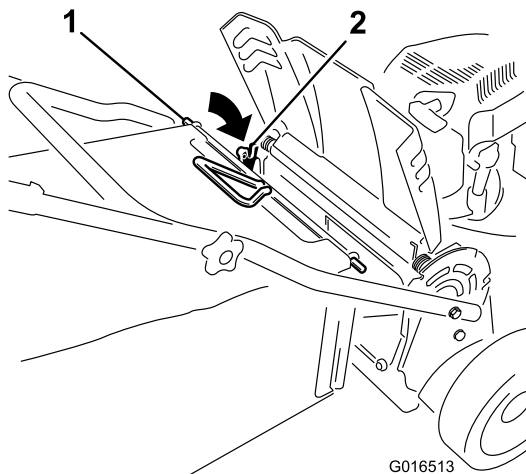


Figure 27

g016513

1. Tige de bac
2. Cran (2)

4. Abaissez le volet arrière jusqu'à ce qu'il repose sur le bac à herbe.

Retrait du bac à herbe

Pour retirer le bac à herbe, inversez la procédure de montage décrite dans [Montage du bac à herbe \(page 16\)](#).

Éjection latérale de l'herbe coupée

Utilisez l'éjection latérale lorsque l'herbe est très haute.

Si le bac à herbe est monté sur la machine, retirez-le et insérez l'obturateur d'éjection arrière (voir [Retrait du bac à herbe \(page 16\)](#)) avant de procéder à l'éjection latérale.

Important: Assurez-vous que l'obturateur d'éjection arrière est en place avant de procéder au recyclage ([Figure 25](#)).

Montage de la goulotte d'éjection latérale

1. Soulevez et ouvrez le volet d'éjection latérale ([Figure 28](#)).

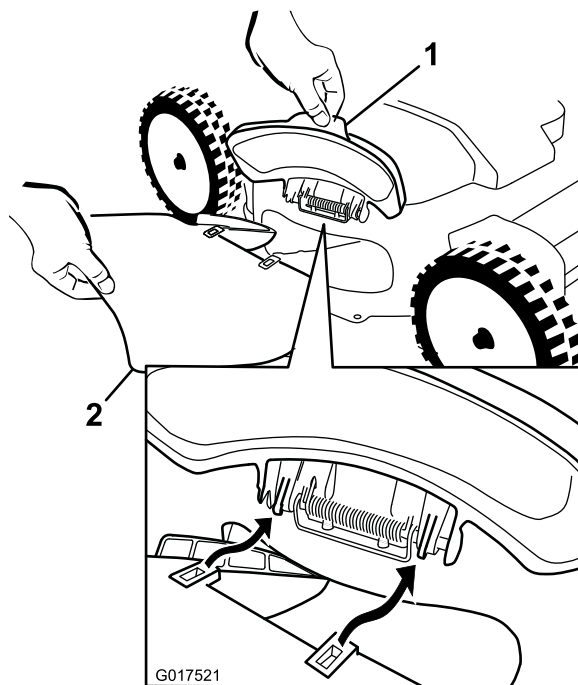


Figure 28

g017521

1. Volet d'éjection latérale
2. Goulotte d'éjection latérale

2. Montez la goulotte d'éjection latérale comme montré à la [Figure 28](#) et la [Figure 29](#), puis fermez le volet sur la goulotte.

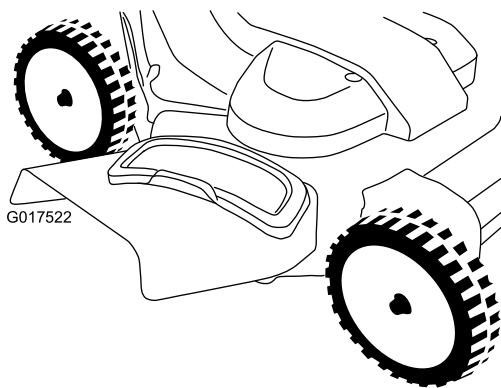


Figure 29

Dépose de la goulotte d'éjection latérale

Pour retirer la goulotte d'éjection latérale, inversez la procédure de montage décrite dans [Montage de la goulotte d'éjection latérale \(page 16\)](#).

Conseils d'utilisation

Conseils de tonte généraux

- Inspectez la zone de travail et enlevez tout objet pouvant être rejeté par la machine.
- Évitez de heurter des obstacles avec les lames. Ne passez jamais intentionnellement sur un objet quel qu'il soit.
- Si la machine a heurté un obstacle ou commence à vibrer, coupez immédiatement le moteur, retirez la clé (selon l'équipement), débranchez le fil de la bougie et vérifiez si la machine n'est pas endommagée.
- Pour obtenir des résultats optimaux, remplacez les lames au début de la saison de tonte.
- Remplacez les lames dès que nécessaire par des lames Toro d'origine.

La tonte

- Ne tondez l'herbe que sur un tiers de sa hauteur à chaque fois. N'utilisez pas une hauteur de coupe inférieure à 51 mm, sauf si l'herbe est clairsemée ou à la fin de l'automne quand la pousse commence à ralentir.
- Si l'herbe fait plus de 15 cm, effectuez un premier passage à vitesse réduite à la hauteur de coupe la plus haute. Effectuez ensuite un deuxième passage à une hauteur de coupe inférieure pour obtenir une coupe plus esthétique. L'herbe trop haute risque d'obstruer la machine et de faire caler le moteur.

- L'herbe et les feuilles humides ont tendance à s'agglomérer sur la pelouse et peuvent obstruer la machine et faire caler le moteur. Évitez de tondre quand l'herbe est humide.
- Soyez conscient des risques d'incendie par temps très sec, respectez tous les avertissements locaux relatifs aux incendies, et ne laissez pas l'herbe et les feuilles sèches s'accumuler sur la machine.
- Alternez la direction de la tonte. Cela permet de disperser les déchets plus uniformément et d'obtenir une fertilisation plus homogène.
- Si l'aspect de la pelouse tondue n'est pas satisfaisant, essayez une ou plusieurs des solutions suivantes :
 - Remplacez les lames ou faites-les aiguiser.
 - Tondez en avançant plus lentement.
 - Augmentez la hauteur de coupe.
 - Tondez plus souvent.
 - Empiétez sur les passages précédents pour tondre une largeur de bande réduite.

Hachage des feuilles

- Après la tonte, 50 % de la pelouse doit être visible sous la couche de feuilles hachées. Vous devrez peut-être repasser plusieurs fois sur les feuilles.
- Si la couche de feuilles sur la pelouse fait plus de 13 cm d'épaisseur, utilisez une hauteur de coupe plus élevée, puis faites un second passage à la hauteur de coupe désirée.
- Ralentissez la vitesse de tonte si les feuilles ne sont pas hachées assez menues.

Après l'utilisation

Sécurité après l'utilisation

Consignes de sécurité générales

- Pour éviter les risques d'incendie, enlevez les brins d'herbe et autres débris qui sont agglomérés sur la machine. Nettoyez les coulées éventuelles d'huile ou de carburant.
- Laissez refroidir le moteur avant de ranger la machine dans un local fermé.
- Ne remisez jamais la machine ni les bidons de carburant à proximité d'une flamme nue, d'une source d'étincelles ou d'une veilleuse, telle celle d'un chauffe-eau ou d'autres appareils.

Consignes de sécurité relative au transport

- Retirez la clé de contact (selon l'équipement) avant de charger la machine pour le transport.
- Faites preuve de prudence pour le chargement ou le déchargement de la machine.
- Empêchez la machine de rouler.

Nettoyage du dessous de la machine

Périodicité des entretiens: À chaque utilisation ou une fois par jour

1. Amenez la machine sur un sol plat et horizontal.
2. Coupez le moteur et attendez l'arrêt complet de toutes les pièces mobiles avant de quitter la position d'utilisation.
3. Abaissez la machine à la hauteur de coupe la plus basse. Voir [Réglage de la hauteur de coupe \(page 11\)](#).
4. Branchez un flexible au raccord de lavage et ouvrez l'arrivée d'eau à fond ([Figure 30](#)).

Remarque: Enduisez de vaseline le joint torique du raccord de lavage du plateau de coupe pour faciliter le branchement du tuyau d'arrosage sans endommager le joint torique.

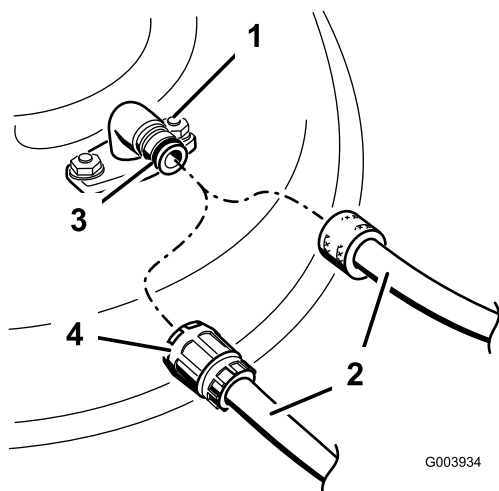


Figure 30

- | | |
|----------------------|------------------|
| 1. Raccord de lavage | 3. Joint torique |
| 2. Tuyau d'arrosage | 4. Raccord |

7. Coupez l'eau et débranchez le tuyau d'arrosage du raccord de lavage.

Remarque: Si la machine est encore sale après un seul lavage, arrosez-la et laissez-la tremper 30 minutes. Recommencez ensuite la procédure.

8. Remettez la machine en marche et engagez les lames pendant 1 à 3 minutes pour évacuer l'excès d'eau.

⚠ ATTENTION

Si le raccord de lavage est cassé ou manquant, l'utilisateur et les personnes à proximité peuvent être blessés par la projection d'objets ou par un contact avec la lame. Des débris projetés ou un contact avec la lame peuvent occasionner des blessures graves ou mortelles.

- **Si le raccord de lavage est cassé ou manquant, n'utilisez pas la machine avant de l'avoir remplacé.**
- **Ne mettez jamais les mains ou les pieds sous la machine ni dans aucune de ses ouvertures.**

5. Mettez le moteur en marche, engagez le levier de commande des lames et laissez le moteur et les lames tourner pendant 1 à 3 minutes.
6. Désengagez le levier de commande des lames, coupez le moteur et attendez l'arrêt complet de toutes les pièces mobiles.

Entretien

Programme d'entretien recommandé

Périodicité d'entretien	Procédure d'entretien
Après les 5 premières heures de fonctionnement	<ul style="list-style-type: none">• Vidangez l'huile moteur.
À chaque utilisation ou une fois par jour	<ul style="list-style-type: none">• Contrôlez le fonctionnement du système de débrayage du frein de lame.• Enlevez l'herbe coupée et autres débris accumulés sous la machine.• Contrôlez le filtre à air et nettoyez-le ou remplacez-le au besoin.• Contrôlez les lames.
Toutes les 25 heures	<ul style="list-style-type: none">• Chargez la batterie pendant 24 heures (modèle à démarrage électrique uniquement).
Toutes les 50 heures	<ul style="list-style-type: none">• Nettoyez le filtre à air (plus fréquemment si l'atmosphère est très poussiéreuse).• Vidangez l'huile moteur.• Effectuez l'entretien du système d'entraînement des lames.
Toutes les 200 heures	<ul style="list-style-type: none">• Remplacez le filtre à air (plus fréquemment si l'atmosphère est très poussiéreuse).
Une fois par an	<ul style="list-style-type: none">• Effectuez l'entretien du filtre à air ; faites-le plus fréquemment si l'atmosphère est très poussiéreuse.• Vidangez l'huile moteur.• Faites l'entretien des lames de coupe.
Une fois par an ou avant le remisage	<ul style="list-style-type: none">• Chargez la batterie (modèle à démarrage électrique uniquement).• Vidangez le réservoir de carburant avant le remisage annuel et avant les réparations qui le nécessitent.

Important: Reportez-vous au manuel du moteur pour toutes procédures d'entretien supplémentaires.

Vous pouvez vous procurer des pièces de rechange chez n'importe quel concessionnaire-réparateur agréé ou sur le site www.torodealer.com (clients américains seulement). Vous pouvez vous procurer des pièces de rechange pour le moteur chez n'importe quel concessionnaire-réparateur agréé.

Consignes de sécurité pendant l'entretien

- Débranchez le fil de la bougie et retirez la clé de contact (modèle à démarrage électrique seulement) avant d'entreprendre tout entretien.
- Portez des gants et une protection oculaire pour faire l'entretien de la machine.
- La lame est tranchante et vous pouvez vous blesser gravement à son contact. Portez des gants pour effectuer l'entretien de la lame.
- N'enlevez pas et ne modifiez pas les dispositifs de sécurité. Vérifiez régulièrement qu'ils fonctionnent correctement.
- Du carburant peut s'échapper lorsque la machine est basculée sur le côté. Le carburant est inflammable et explosif, et peut causer des blessures. Laissez tourner le moteur jusqu'à ce qu'il s'arrête faute de carburant ou vidangez le reste de carburant avec une pompe manuelle ; ne siphonnez jamais le carburant.
- Pour garantir un rendement optimal et la sécurité continue de la machine, utilisez uniquement

des pièces de rechange et accessoires Toro d'origine. Les pièces de rechange et accessoires d'autres constructeurs peuvent être dangereux et leur utilisation risque d'annuler la garantie de la machine.

Préparation à l'entretien

1. Coupez le moteur, enlevez la clé de contact (selon l'équipement) et attendez l'arrêt complet de toutes les pièces mobiles.
2. Débranchez le fil de la bougie ([Figure 31](#)).

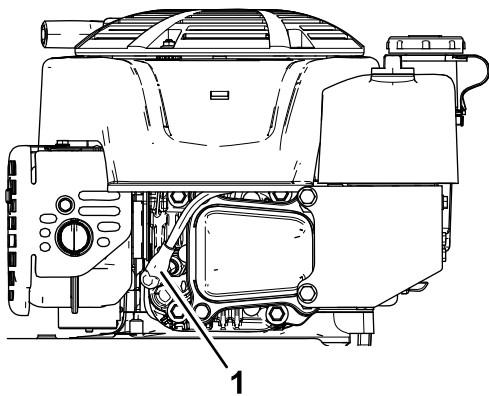


Figure 31

1. Fil de bougie

3. Rebranchez le fil de la bougie une fois l'entretien terminé.

Important: Avant de basculer la machine pour vidanger l'huile ou remplacer les lames, laissez le moteur en marche jusqu'à ce qu'il s'arrête faute de carburant. Si vous ne pouvez pas attendre que le moteur s'arrête par manque de carburant, utilisez une pompe manuelle pour vider le reste de carburant. Basculez toujours la machine sur le côté (jauge en bas).

⚠ ATTENTION

Du carburant peut s'échapper lorsque la machine est basculée sur le côté. Le carburant est inflammable et explosif, et peut causer des blessures.

Laissez tourner le moteur jusqu'à ce qu'il s'arrête faute de carburant ou vidangez le reste de carburant avec une pompe manuelle, pas un siphon.

Entretien du filtre à air

Périodicité des entretiens: À chaque utilisation ou une fois par jour—Contrôlez le filtre à air et nettoyez-le ou remplacez-le au besoin.

Toutes les 50 heures—Nettoyez le filtre à air (plus fréquemment si l'atmosphère est très poussiéreuse).

Une fois par an—Effectuez l'entretien du filtre à air ; faites-le plus fréquemment si l'atmosphère est très poussiéreuse.

Toutes les 200 heures—Remplacez le filtre à air (plus fréquemment si l'atmosphère est très poussiéreuse).

1. Retirez la fixation du couvercle du filtre à air et déposez le couvercle (Figure 32).

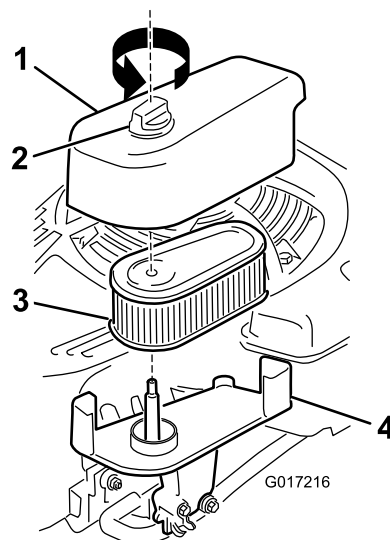


Figure 32

- | | |
|--------------|-----------|
| 1. Couvercle | 3. Filtre |
| 2. Fixation | 4. Base |

2. Déposez et examinez le filtre.

- Remplacez le filtre s'il est endommagé ou humidifié par de l'huile ou de l'essence.
- Si le filtre est sale, tapotez-le contre une surface dure à plusieurs reprises ou soufflez les débris de l'intérieur vers l'extérieur en utilisant de l'air comprimé à moins de 2,07 bar.

Remarque: N'utilisez pas de brosse et ne soufflez pas les saletés depuis l'extérieur du filtre ; dans les deux cas, la saleté s'incrusterait dans les fibres.

3. Nettoyez le boîtier et le couvercle du filtre à air avec un chiffon humide. **Ne faites pas tomber de saleté dans le passage d'air.**
4. Installez le filtre sur la base.
5. Reposez le couvercle et serrez fermement le bouton de fixation.

Vidange de l'huile moteur

Périodicité des entretiens: Après les 5 premières heures de fonctionnement

Toutes les 50 heures

Une fois par an

Remarque: Faites tourner le moteur pendant quelques minutes avant la vidange pour réchauffer l'huile. L'huile chaude s'écoule plus facilement et entraîne plus d'impuretés.

Huile moteur spécifiée

Huile moteur spécifiée (cont'd.)

Capacité d'huile moteur	0,53 l
Viscosité d'huile	Huile détergente SAE 30 ou SAE 10W-30
Classe de service API	SJ ou mieux

1. Amenez la machine sur un sol plat et horizontal.
2. Voir [Préparation à l'entretien \(page 19\)](#).
3. Tournez le bouchon dans le sens antihoraire et sortez la jauge ([Figure 33](#)).

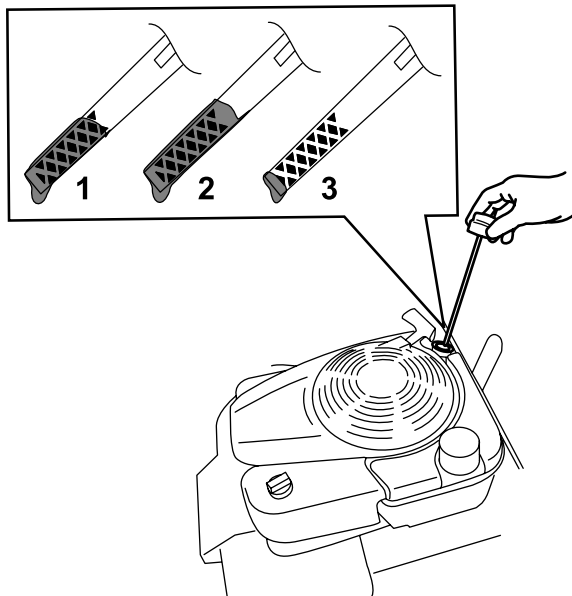


Figure 33

g193261

1. Niveau max.
2. Niveau trop élevé
3. Niveau min.

4. Basculez la machine sur le côté (filtre à air en haut) pour vidanger l'huile usagée par le tube de remplissage ([Figure 34](#)).

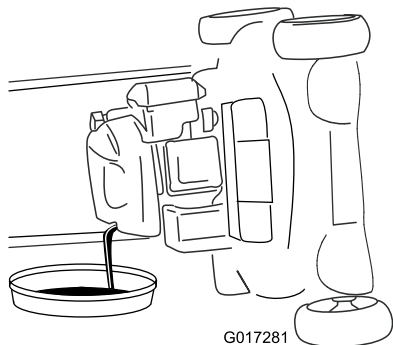


Figure 34

g017281

5. Redressez la machine après avoir vidangé l'huile usagée.

6. Versez avec précaution environ $\frac{3}{4}$ de la capacité d'huile moteur dans le tube de remplissage d'huile.
7. Attendez 3 minutes pour donner le temps à l'huile de se stabiliser dans le moteur.
8. Essuyez la jauge sur un chiffon propre.
9. Insérez la jauge au fond du goulot de remplissage, puis ressortez-la.
10. Relevez le niveau d'huile indiqué sur la jauge ([Figure 33](#)).
 - Si le niveau n'atteint pas le repère minimum sur la jauge, versez lentement une petite quantité d'huile dans le tube de remplissage, attendez 3 minutes puis répétez les opérations 8 à 10 jusqu'à atteindre un niveau d'huile correct.
 - Si le niveau d'huile est trop élevé, vidangez l'excédent d'huile jusqu'à obtention du niveau d'huile correct sur la jauge.
11. Insérez et vissez solidement la jauge dans le tube de remplissage.
12. Recyclez l'huile usagée conformément à la réglementation locale en matière d'environnement.

Charge de la batterie

Modèles à démarrage électrique seulement

Périodicité des entretiens: Toutes les 25 heures

Une fois par an ou avant le remisage

Chargez la batterie pendant 24 heures la première fois, puis tous les mois (tous les 25 démarrages) ou selon les besoins. Utilisez toujours le chargeur dans un lieu à l'abri et chargez la batterie à la température ambiante (22 °C) dans la mesure du possible.

Remarque: La machine n'est pas équipée d'un système de charge de l'alternateur.

1. Branchez le chargeur sur le faisceau de câblage situé sous la clé de contact ([Figure 35](#)).

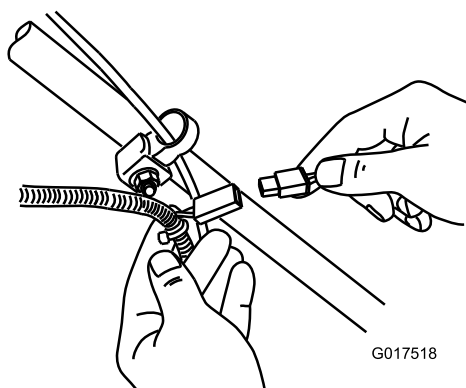


Figure 35

g017518

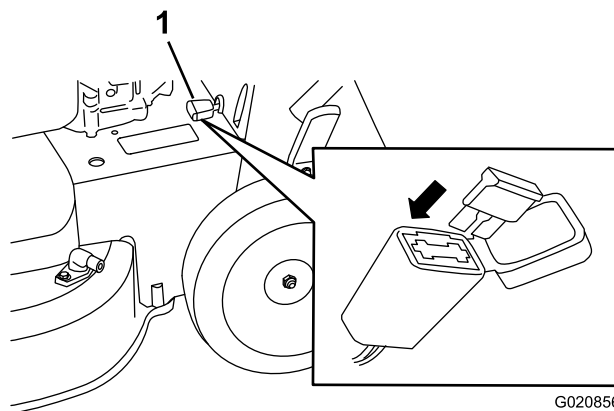


Figure 36

g020856

2. Branchez le chargeur à une prise murale.

Remarque: Lorsque la batterie ne peut plus être rechargée, recyclez-la ou mettez-la au rebut conformément à la réglementation locale en matière d'environnement.

Remarque: Le chargeur de batterie peut comprendre une diode bicolore qui indique les différents états de charge suivants :

- La diode rouge indique que la batterie est en charge.
- La diode verte indique que le chargeur est chargé au maximum ou est débranché de la batterie.
- La diode clignote alternativement en rouge et vert pour indiquer que la charge de la batterie est presque terminée. Cet état ne dure que quelques minutes avant que la batterie soit chargée au maximum.

Remplacement du fusible

Modèles à démarrage électrique seulement

Si la batterie ne se charge pas ou si le moteur ne tourne pas avec le démarreur électrique, le fusible a probablement grillé. Remplacez-le par un fusible enfichable de 40 A.

Important: Le démarreur électrique ne fonctionnera pas et la batterie ne pourra pas être chargée si un fusible en bon état n'est pas en place.

1. Ouvrez le porte-fusible étanche et remplacez le fusible ([Figure 36](#)).

1. Porte-fusible

2. Fermez le couvercle du porte-fusible et assurez-vous qu'il est bien hermétique.

Remplacement de la batterie

Modèles à démarrage électrique uniquement

Retrait de l'ancienne batterie

1. Adressez-vous à un distributeur agréé de pièces détachées pour obtenir une batterie de rechange.
2. Déposez le couvercle de courroie ; voir l'opération 1 de la section [Entretien du système d'entraînement des lames](#) (page 23).
3. Retirez l'obturateur d'éjection arrière.
4. Amenez le guidon à la position verticale.
5. Retirez les 4 petits boulons qui fixent en place l'ensemble volet arrière et levier de verrouillage du guidon.
6. Pliez le guidon complètement vers l'avant
7. Déposez l'ensemble volet arrière et levier de verrouillage du guidon ([Figure 37](#)).

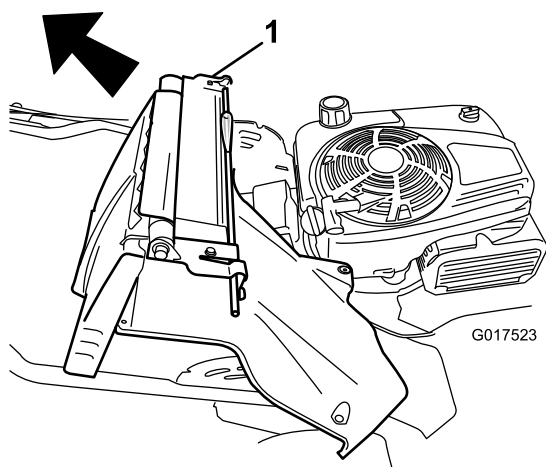


Figure 37

1. Ensemble volet arrière et levier de verrouillage du guidon

8. Déposez le couvercle de la batterie.
9. Débranchez les câbles de la batterie.
10. Déposez la batterie et recyclez-la.

Remarque: Recyclez la batterie conformément à la réglementation nationale et locale en matière d'environnement.

Mise en place de la batterie neuve

1. Nettoyez l'emplacement de la batterie sur le carter de la machine.
2. Installez la nouvelle batterie sur le carter de la machine.
3. Branchez les câbles à la nouvelle batterie.

Remarque: Assurez-vous de relier le câble noir (négatif) à la borne négative (-), et le câble rouge (positif) à la borne positive (+).

4. Remplacez le couvercle sur la batterie.

Remarque: Assurez-vous que le couvercle recouvre bien le faisceau de câblage.

5. Reposez l'ensemble volet arrière et levier de verrouillage du guidon sur la machine.
6. Relevez le guidon à la position verticale.
7. Fixez le carénage avec les 4 petits boulons que vous avez retirés à l'opération 5 de [Retrait de l'ancienne batterie](#) (page 22).
8. Installez l'obturateur d'éjection arrière.
9. Ramenez le guidon à la position normale d'utilisation.

Réglage de l'autopropulsion

Lorsque vous remplacez un câble de commande d'autopropulsion ou que l'autopropulsion est dérégulée, vous devez régler la commande d'autopropulsion.

1. Tournez le bouton de réglage dans le sens antihoraire pour desserrer le réglage du câble ([Figure 38](#)).

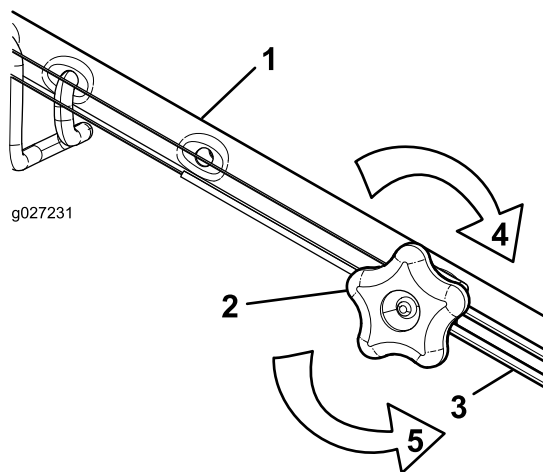


Figure 38

1. Guidon (côté gauche)
2. Bouton de réglage
3. Câble d'autopropulsion
4. Tournez le bouton dans le sens horaire pour serrer le réglage.
5. Tournez le bouton dans le sens antihoraire pour desserrer le réglage.

2. Ajustez la tension du câble ([Figure 38](#)) en le tirant en arrière ou en le poussant en avant puis en le maintenant à cette position.

Remarque: Poussez le câble vers le moteur pour accroître la traction et éloignez-le du moteur pour réduire la traction.

3. Tourner le bouton de réglage dans le sens horaire pour serrer le réglage du câble.

Remarque: Serrez fermement le bouton à la main.

Entretien du système d'entraînement des lames

Périodicité des entretiens: Toutes les 50 heures

1. Déposez le couvercle du système d'entraînement des lames ([Figure 39](#)).

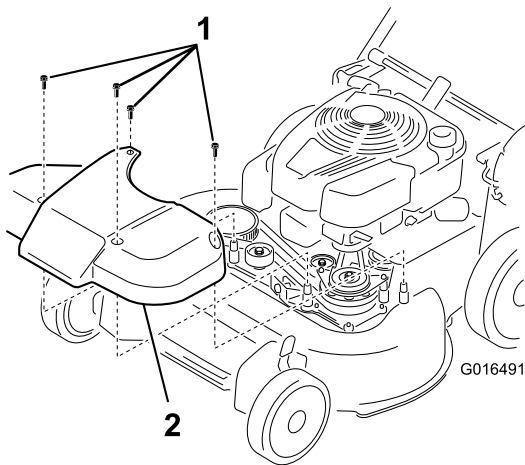


Figure 39

1. Boulons 2. Couvercle

2. Enlevez les débris qui se trouvent à l'intérieur du déflecteur et sur les pièces qui l'entourent à la brosse ou à l'air comprimé.
3. Tenez une jauge d'épaisseur de 0,25 mm, un morceau de papier, ou une petite carte contre la paroi et faites-le(la) glisser derrière le ressort de tension de la courroie.

Remarque: S'il y a un espace visible entre la jauge et le ressort, serrez le boulon et l'écrou de réglage jusqu'à ce que le papier puisse juste passer dans l'espace (Figure 40).

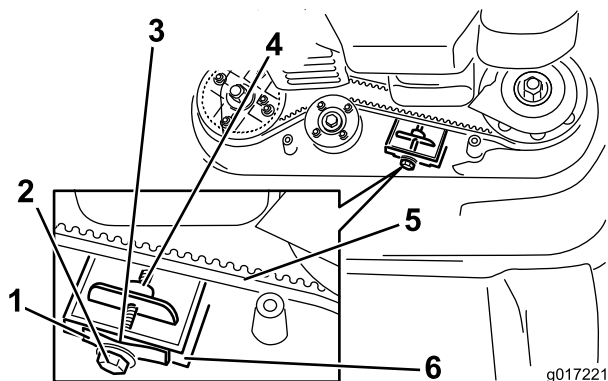


Figure 40

- | | |
|-----------------------------------|--------------------------------------|
| 1. Ressort de tension de courroie | 4. Écrou de réglage |
| 2. Boulon de réglage | 5. Courroie d'entraînement des lames |
| 3. Espace | 6. Paroi |

Important: Ne serrez pas le boulon de réglage excessivement. Cela risquerait d'endommager la courroie d'entraînement des lames.

4. Reposez le couvercle du système d'entraînement des lames déposé précédemment.

Entretien des lames de coupe

Périodicité des entretiens: Une fois par an

Important: Vous aurez besoin d'une clé dynamométrique pour monter les lames correctement. Si vous n'en possédez pas ou si vous ne vous sentez pas capable d'effectuer cette procédure, adressez-vous à un concessionnaire-réparateur agréé.

Examinez l'état des lames chaque fois que le réservoir de carburant est vide. Si les lames sont endommagées ou fêlées, remplacez-les immédiatement. Si les lames sont émoussées ou ébréchées, faites-les aiguiser et équilibrer ou remplacez-les.

⚠ DANGER

Une lame usée ou endommagée peut se briser et projeter le morceau cassé dans votre direction ou celle d'autres personnes, et infliger des blessures graves ou mortelles.

- Contrôlez l'usure et l'état des lames régulièrement.
- Remplacez les lames usées ou endommagées.

Remarque: Utilisez des lames bien aiguisées durant toute la saison de tonte, pour obtenir une coupe nette sans arracher ni déchiqueter les brins d'herbe.

Préparation à l'entretien des lames

1. Bloquez le guidon en position verticale (Figure 41) ; voir Réglage de la hauteur du guidon (page 11).

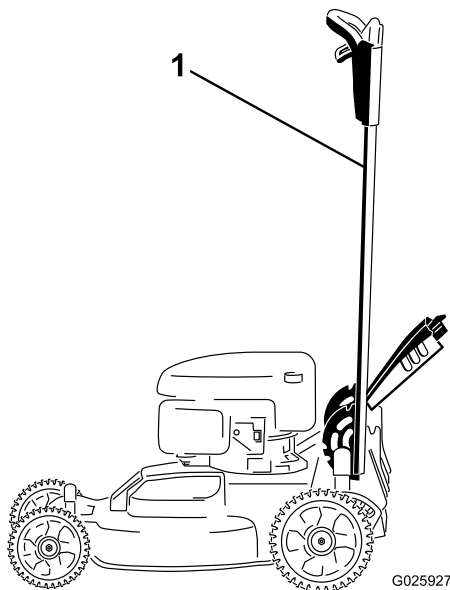


Figure 41

1. Guidon bloqué en position verticale

2. Basculez la machine sur le côté, jauge vers le bas, jusqu'à ce que la partie supérieure du guidon repose sur le sol.

Contrôle des lames

Périodicité des entretiens: À chaque utilisation ou une fois par jour

1. Examinez le tranchant des lames (Figure 42). Si elles sont émoussées ou présentent des indentations, déposez les lames et affûtez-les ou remplacez-les.

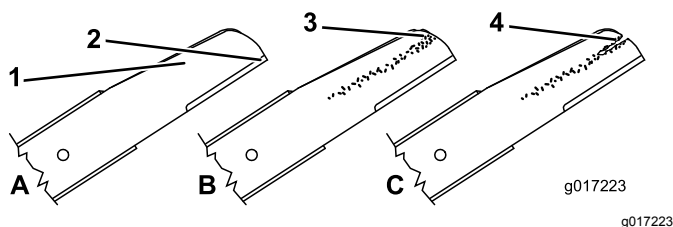


Figure 42

- | | |
|-------------------|-----------------------------------|
| 1. Tranchant | 3. Usure/formation d'une entaille |
| 2. Partie relevée | 4. Fissure |

2. Inspectez les lames, surtout la partie relevée (Figure 42). Remplacez immédiatement toute lame endommagée, usée ou qui présente une entaille.

⚠ DANGER

Si une lame est trop usée, une entaille se forme entre la partie relevée et la partie plane. La lame pourrait alors se briser et un morceau être projeté du dessous de la machine, vous blessant gravement ou une personne à proximité.

- Inspectez la lame régulièrement.
- N'essayez jamais de redresser une lame faussée ou de souder une lame brisée ou fendue.
- Remplacez les lames usées ou endommagées.

3. Recherchez les lames faussées ; voir [Détection des lames faussées \(page 25\)](#).

Détection des lames faussées

1. Tournez les lames à la position indiquée à la Figure 43.

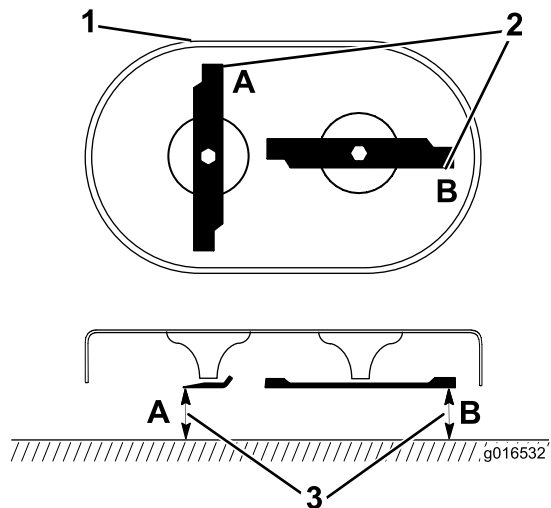


Figure 43

- | | |
|------------------------------|---|
| 1. Avant du plateau de coupe | 3. Mesurer la distance entre le tranchant et une surface plane et horizontale |
| 2. Mesurer aux points A et B | |
2. Mesurez la distance entre une surface plane et le tranchant des lames aux points A et B, (Figure 43), et notez ces deux dimensions.
 3. Tournez les lames pour faire passer les extrémités opposées aux points A et B (Figure 43).
 4. Répétez les mesures de l'opération 2 et notez-les.

Remarque: Si une différence de plus de 3 mm existe entre les dimensions **A** et **B** obtenues aux opérations 2 et 4, cela signifie que la lame est faussée et doit être remplacée. Voir [Dépose des lames](#) (page 26) et [Pose des lames](#) (page 26).

⚠ ATTENTION

Une lame faussée ou endommagée peut se briser et projeter le morceau cassé dans votre direction ou celle de personnes à proximité, et infliger des blessures graves ou mortelles.

- Remplacez toujours une lame faussée ou endommagée par une neuve.
- Ne créez jamais d'indentations dans les bords ou à la surface des lames, par exemple en les limant.

Dépose des lames

Remplacez les lames si la machine heurte un obstacle ou si une lame est déséquilibrée ou faussée. Utilisez uniquement des lames de rechange Toro d'origine.

1. Servez-vous d'une cale en bois pour immobiliser chaque lame et dévissez le boulon de lame, comme montré à la [Figure 44](#).

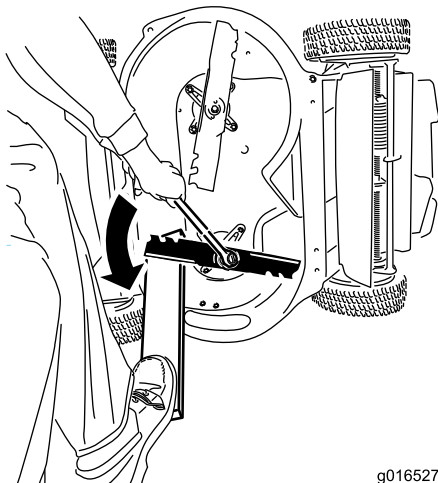


Figure 44

2. Déposez chaque lame comme montré à la [Figure 45](#).

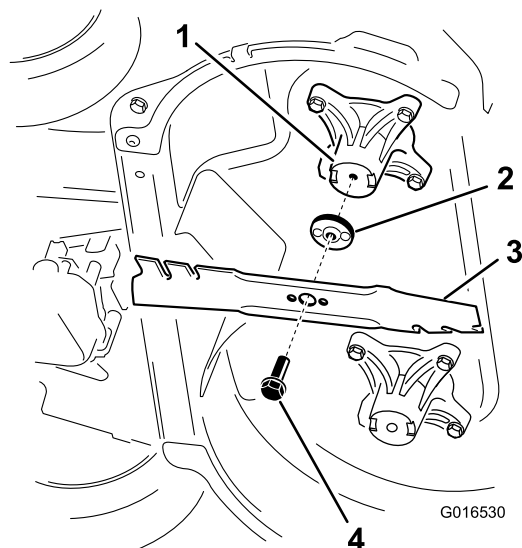


Figure 45

- | | |
|--|-----------------------|
| 1. Axe (2) | 3. Lame (2) |
| 2. Dispositif d'entraînement des lames (2) | 4. Boulon de lame (2) |

3. Contrôlez l'état et l'usure des goupilles sur les dispositifs d'entraînement des lames.

Pose des lames

1. Montez la première lame de sorte qu'elle soit horizontale, et reposez toutes les fixations, comme montré à la [Figure 45](#).

Remarque: Serrez le boulon à la main.

Important: Les extrémités relevées des lames doivent être dirigées vers la machine. Assurez-vous d'emboîter les parties en relief de chaque dispositif d'entraînement des lames dans les creux de la tête de l'axe correspondant, et d'emboîter les goupilles de l'autre côté de chaque dispositif d'entraînement dans les trous de la lame correspondante.

2. Immobilisez chaque lame à l'aide d'une planche et tournez le boulon de lame dans le sens horaire au moyen d'une clé dynamométrique comme montré à la [Figure 46](#) ; serrez chaque boulon de lame à 82 N·m.

Important: Un boulon vissé à 82 N·m est très serré. Appuyez de tout votre poids sur la clé dynamométrique afin de serrer fermement le boulon. Il est pratiquement impossible de trop serrer ce boulon.

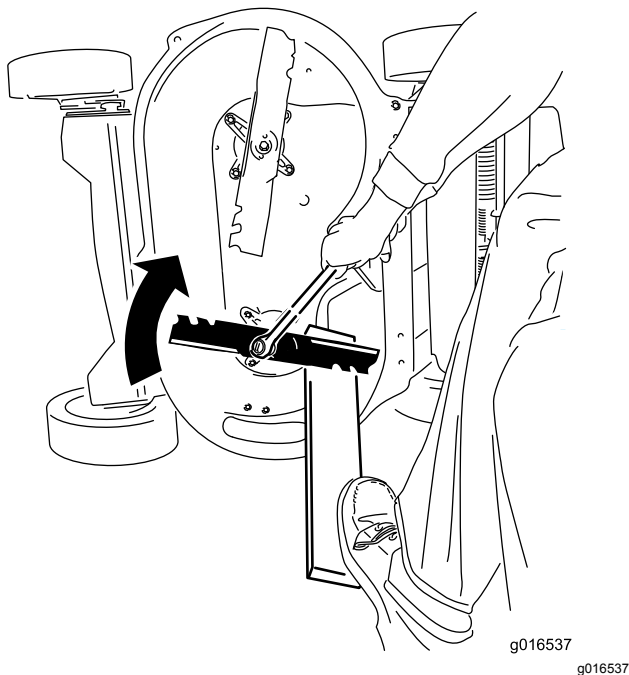


Figure 46

⚠ ATTENTION

Des lames de coupe mal installées risquent d'endommager la machine ou de blesser l'utilisateur ou toute personne à proximité.

Montez toujours les lames de coupe avec prudence.

3. Tournez la lame installée de 1/4 de tour jusqu'à ce qu'elle soit à la verticale, puis montez l'autre lame de la même manière (voir l'opération 1).

Remarque: Les lames doivent être perpendiculaires et former un « T » inversé, comme montré à la [Figure 47](#).

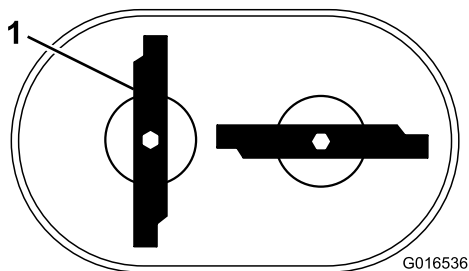


Figure 47

1. Lame (2)

4. Serrez la deuxième lame ; voir l'opération 2.
5. Tournez les lames à la main d'un tour complet (360°) pour vérifier qu'elles ne se touchent pas.

Remarque: Si les lames se touchent, elles ne sont pas montées correctement. Répétez les opérations 1 à 3 jusqu'à ce que les lames ne se touchent plus.

Remisage

Remisez la machine dans un local frais, propre et sec.

Informations générales

1. Effectuez les procédures d'entretien annuelles recommandées ; voir [Entretien \(page 19\)](#).
2. Nettoyez le dessous du carter de la machine ; voir [Nettoyage du dessous de la machine \(page 18\)](#).
3. Enlevez les déchets d'herbe, la saleté et la crasse des surfaces externes du moteur, du capot et du dessus de la machine.
4. Vérifiez l'état des lames ; voir [Contrôle des lames \(page 25\)](#).
5. Effectuez l'entretien du filtre à air ; voir [Entretien du filtre à air \(page 20\)](#).
6. Serrez tous les écrous, boulons et vis.
7. Retouchez tous les points de rouille et les surfaces éraflées avec de la peinture en vente chez les concessionnaires-réparateurs agréés.
8. **Modèle à démarrage électrique seulement** : chargez la batterie pendant 24 heures, puis débranchez le chargeur et remisez la machine dans un local non chauffé. Si vous ne disposez que d'un local chauffé, rechargez la batterie tous les 3 mois.
9. Repliez le guidon pour le remisage ; voir [Réglage de la hauteur du guidon \(page 11\)](#).

Préparation du système d'alimentation

⚠ ATTENTION

Le carburant peut s'évaporer si vous le conservez trop longtemps ; les vapeurs de carburant risquent en outre d'exploser si elles rencontrent une flamme nue.

- **Ne conservez pas le carburant trop longtemps.**
- **S'il reste du carburant dans le réservoir ou le carburateur, ne remisez pas la machine dans un local fermé où se trouve une flamme nue, telle la veilleuse d'un chauffe-eau ou d'une chaudière par exemple.**
- **Laissez refroidir le moteur avant de remiser la machine dans un local fermé.**

Lors du dernier plein de la saison, ajoutez un stabilisateur au carburant selon les instructions du constructeur du moteur. Vidangez le réservoir de carburant après la dernière tonte, avant de remiser la machine.

1. Laissez tourner le moteur de la machine jusqu'à ce qu'il s'arrête faute de carburant.
2. Remettez le moteur en marche et laissez-le tourner jusqu'à ce qu'il s'arrête. Le moteur est suffisamment sec lorsqu'il n'y a plus moyen de le faire démarrer.

Préparation du moteur

1. Vidangez l'huile moteur quand le moteur est encore chaud ; voir [Vidange de l'huile moteur \(page 20\)](#).
2. Débranchez le fil de la bougie et retirez la clé de contact (modèle à démarrage électrique seulement).
3. Déposez la bougie.
4. Au moyen d'une burette, versez environ 30 ml d'huile dans le carter par le trou de la bougie.
5. Tirez lentement la poignée du lanceur à plusieurs reprises pour bien répartir l'huile à l'intérieur du cylindre.
6. Reposez la bougie, mais ne rebranchez pas le fil. Attachez le fil pour qu'il ne touche pas la bougie.

Remise en service après remisage

1. Dépliez le guidon ; voir [Réglage de la hauteur du guidon \(page 11\)](#).
2. Contrôlez et resserrez toutes les fixations.
3. Retirez la bougie et faites tourner le moteur rapidement à l'aide du lanceur pour éliminer l'excédent d'huile dans le cylindre.
4. Examinez la bougie d'allumage et remplacez-la si elle est encrassée, usée ou fendue ; reportez-vous au manuel du propriétaire du moteur.
5. Reposez et serrez la bougie au couple recommandé de 20 N·m.
6. Procédez aux entretiens requis ; voir [Entretien \(page 19\)](#).
7. Contrôlez le niveau d'huile moteur ; voir [Contrôle du niveau d'huile moteur \(page 10\)](#).

8. Remplissez le réservoir de carburant frais ; voir [Remplissage du réservoir de carburant \(page 9\)](#).
9. **Modèles à démarrage électrique uniquement:**
Chargez la batterie ; voir [Charge de la batterie \(page 21\)](#).
10. Rebranchez le fil de la bougie.

Remarques:

Déclaration de confidentialité européenne

Les renseignements recueillis par Toro

Toro Warranty Company (Toro) respecte votre vie privée. Pour nous permettre de traiter votre réclamation au titre de la garantie et de vous contacter dans l'éventualité d'un rappel de produit, nous vous prions de nous communiquer certains renseignements personnels, soit directement soit par l'intermédiaire de votre société ou concessionnaire Toro local(e).

Le système de garantie de Toro est hébergé sur des serveurs situés aux États-Unis où la loi relative à la protection de la vie privée n'offre pas forcément la même protection que dans votre pays.

EN NOUS FOURNISSANT DES RENSEIGNEMENTS PERSONNELS, VOUS CONSENTEZ À CE QUE NOUS LES TRAITIONS COMME DÉCRIT DANS LE PRÉSENT AVIS DE CONFIDENTIALITÉ.

L'utilisation des renseignements par Toro

Toro peut utiliser vos renseignements personnels pour traiter vos réclamations au titre de la garantie et vous contacter dans l'éventualité d'un rappel de produit, ainsi que pour vous communiquer toute information nécessaire. Toro pourra partager les renseignements personnels que vous lui aurez communiqués avec les filiales, concessionnaires ou autres associés Toro en rapport avec ces activités. Nous ne vendrons vos renseignements personnels à aucune autre société. Nous nous réservons le droit de divulguer des renseignements personnels afin de satisfaire aux lois applicables et aux demandes des autorités concernées, pour assurer l'utilisation correcte de nos systèmes ou votre protection et celle d'autres usagers.

Conservation de vos renseignements personnels

Nous conserverons vos renseignements personnels uniquement pendant la durée nécessaire pour répondre aux fins pour lesquelles nous les avons collectés ou autres fins légitimes (comme la conformité réglementaire), ou conformément à la loi en vigueur.

Engagement de Toro relatif à la sécurité de vos renseignements personnels

Nous prenons toutes les précautions raisonnables pour protéger la sécurité de vos renseignements personnels. Nous prenons également les mesures nécessaires pour que vos renseignements personnels restent exacts et à jour.

Consultation et correction de vos renseignements personnels

Si vous souhaitez vérifier ou corriger vos renseignements personnels, veuillez nous contacter par courriel à legal@toro.com.

Droit australien de la consommation

Les clients australiens trouveront les détails concernant le Droit australien de la consommation à l'intérieur de l'emballage ou auprès de leur concessionnaire Toro local.



La garantie Toro

et

La garantie de démarrage Toro (GTS)

Produits grand-public

Conditions et produits couverts

The Toro Company et sa filiale, Toro Warranty Company, en vertu d'un accord mutuel, s'engagent conjointement à réparer le Produit Toro indiqué ci-dessous en cas de défaut de matériau ou vice de fabrication, ou si le moteur Toro GTS (Garantie de démarrage) ne démarre pas dès le premier ou le deuxième essai, à condition que l'entretien courant requis dans le *Manuel de l'utilisateur* ait été effectué.

Durées de la garantie à partir de la date d'achat d'origine :

Produits	Période de garantie
Tondeuses autotractées	
• Plateau moulé	5 ans (usage résidentiel) ² 90 jours (usage commercial)
—Moteur	5 ans de garantie GTS (usage résidentiel) ³
—Batterie	2 ans
• Plateau acier	2 ans (usage résidentiel) ² 30 jours (usage commercial)
—Moteur	2 ans de garantie GTS (usage résidentiel) ³
Tondeuses TimeMaster	3 ans (usage résidentiel) ² 90 jours (usage commercial)
• Moteur	3 ans de garantie GTS (usage résidentiel) ³
• Batterie	2 ans
Produits électriques à main et tondeuses autotractées électriques	2 ans (usage résidentiel) ² Pas de garantie pour usage commercial
Toutes les tondeuses autoportées ci-dessous	
• Moteur	Voir la garantie constructeur du moteur ⁴
• Batterie	2 ans (usage résidentiel) ²
• Accessoires	2 ans (usage résidentiel) ²
Tracteurs de jardin et tondeuses autoportées DH	2 ans (usage résidentiel) ²
	30 jours (usage commercial)
TimeCutter	3 ans (usage résidentiel) ² 30 jours (usage commercial)
• Moteur	3 ans (usage résidentiel) ² 2 ans ou 300 heures (usage commercial) ⁵
TimeCutter HD	3 ans ou 300 heures ⁵
• Moteur	3 ans ou 300 heures (usage commercial) ⁵

¹Le terme « acheteur d'origine » signifie la première personne qui s'est portée acquéreur du produit Toro.

²L'usage résidentiel désigne l'utilisation du produit sur le terrain où se trouve votre domicile. L'utilisation dans d'autres lieux est considérée comme un usage commercial, couvert par une garantie limitée.

³La garantie de démarrage (GTS) Toro ne s'applique pas si le produit est utilisé à des fins commerciales.

⁴Certains moteurs utilisés sur les produits Toro sont couverts par la garantie constructeur du moteur.

⁵Selon la première échéance.

La garantie sera annulée si le compteur horaire est débranché, modifié ou semble avoir été trafiqué.

Responsabilités du propriétaire

L'entretien de votre produit Toro doit être conforme aux procédures décrites dans le *Manuel de l'utilisateur*. Cet entretien courant est à vos frais, qu'il soit effectué par vous-même ou par un concessionnaire-réparateur.

Comment faire intervenir la garantie

Si vous pensez que votre produit Toro présente un vice de matériau ou de fabrication, procédez comme suit :

1. Demandez à votre revendeur de prendre en charge votre produit. Si, pour une raison quelconque, il vous est impossible de contacter votre revendeur, vous pouvez vous adresser à n'importe quel concessionnaire Toro agréé pour l'entretien de votre produit. Rendez-vous sur <http://www.toro.com/en-us/locator/pages/default.aspx> pour trouver un distributeur Toro près de chez vous.

2. Lorsque vous vous rendez chez le réparateur, apportez le produit et une preuve d'achat (reçu). Si, pour une raison quelconque, vous n'êtes pas satisfait du diagnostic de votre réparateur ou des conseils prodigués, n'hésitez pas à nous contacter à l'adresse suivante :

Toro Warranty Company
Toro Customer Care Department, RLC Division
8111 Lyndale Avenue South
Bloomington, MN 55420-1196, États-Unis
001-952-948-4707

Ce que la garantie ne couvre pas

Il n'existe aucune autre garantie expresse, à part la garantie spéciale du système antipollution et du moteur pour certains produits. Cette garantie expresse ne couvre pas :

- Les frais normaux d'entretien et de remplacement de pièces, telles que les filtres, le carburant, les lubrifiants, les changements d'huile, les bougies, les filtres à air, l'affûtage des lames, les lames usées, le réglage des câbles/de la tringlerie ou le réglage des freins et de l'embrayage.
- Les défaillances de composants dues à une usure normale.
- Les produits ou pièces ayant fait l'objet de modifications, de mauvais traitements ou de négligence, et nécessitant un remplacement ou une réparation en raison d'un accident ou d'un défaut d'entretien.
- Les frais de prise à domicile et de livraison.
- Les réparations ou tentatives de réparation par quiconque autre qu'un concessionnaire-réparateur Toro agréé.
- Les réparations requises en raison du non respect de la procédure recommandée relative au carburant (consultez le *Manuel de l'utilisateur* pour plus de détails)
 - La décontamination du système d'alimentation n'est pas couverte
 - L'utilisation de carburant trop ancien (vieux de plus d'un mois) ou de carburant contenant plus de 10 % d'éthanol ou plus de 15 % de MTBE
 - L'omission de la vidange du système d'alimentation avant toute période de non utilisation de plus d'un mois
- Les réparations ou réglages nécessaires pour corriger les problèmes de démarrage causés par :
 - Le non respect des procédures d'entretien correctes ou de la procédure recommandée relative au carburant
 - Des dommages subis par la lame de la tondeuse qui heurte un obstacle
- Certaines conditions de démarrage exigent un ou plusieurs essais, notamment :
 - Le premier démarrage après une période de non utilisation de plus de trois mois ou après le remisage saisonnier
 - Les démarrages par temps froid, par exemple au début du printemps et à la fin de l'automne
 - Des méthodes de démarrage incorrectes – si vous avez des difficultés à démarrer le moteur, vérifiez dans le *Manuel de l'utilisateur* que vous suivez bien les procédures de démarrage correctes. Vous éviterez peut-être ainsi une visite inutile chez un concessionnaire-réparateur Toro agréé.

Conditions générales

L'acheteur est couvert par la législation nationale de chaque pays. Les droits de l'acheteur, soutenus par la législation, ne sont pas limités par la présente garantie.