



Count on it.

Form No. 3384-768 Rev B

Käyttöopas

Kaksipyörävetoinen Greensmaster® 3150 -ajoyksikkö

Mallinro: 04358—Sarjanro: 314000901 tai suurempi



Tämä tuote on asianmukaisten eurooppalaisten direktiivien mukainen. Lisätietoja on erillisessä tuote-kohtaisessa vaatimustenmukaisuusvakuutuksessa.

⚠ VAARA

KALIFORNIA

Lakiesityksen 65 mukainen varoitus

Tämä tuote sisältää kemikaaleja, jotka Kalifornian osavaltion tietojen mukaan aiheuttavat syöpää, synnynnäisiä epämuodostumia tai lisääntymiseen liittyvää haittaa.

Tämän tuotteen moottorin tuottamat pakokaasut sisältävät kemikaaleja, jotka Kalifornian osavaltion tietojen mukaan aiheuttavat syöpää, synnynnäisiä epämuodostumia tai muuta lisääntymiseen liittyvää haittaa.

Tärkeää: Tässä moottorissa ei ole kipinä-sammuttimella varustettua äänenvaimenninta. Kalifornian laki (California Public Resource Code Section 4442) kieltää tämän moottorin käytön metsissä, pensaikoissa tai ruohikkoalueilla. Muissa maissa ja valtioissa voi olla vastaavia rajoituksia.

Tämä kipinäsytytysjärjestelmä on Kanadan ICES-002 -normin mukainen.

Johdanto

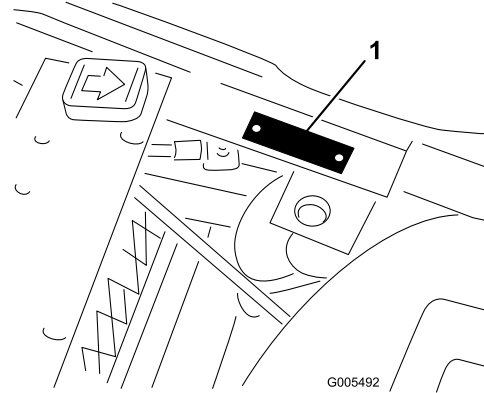
Tämä kone on ajettava kelateräleikkuri, joka on tarkoitettu ammattimaiseen kaupalliseen käyttöön. Se on tarkoitettu pääasiassa puistojen, golfkenttien, urheilukenttien ja kaupallisten kiinteistöjen viheralueiden ruohonleikkuuseen. Sitä ei ole tarkoitettu pensaiden leikkuuseen tai ruohon tai muun kasvuston leikkuuseen teiden varsilla eikä maatalouskäyttöön.

Lue nämä tiedot huolellisesti, jotta oppisit käyttämään ja huoltamaan laitetta asianmukaisesti sekä välttämään tapaturmia ja tuotevaurioita. Olet itse vastuussa tuotteen asianmukaisesta ja turvallisesta käytöstä.

Voit ottaa yhteyden Toroon suoraan osoitteessa www.Toro.com, jos tarvitset tietoja tuotteista ja lisävarusteista, lähimmästä jälleenmyyjästä tai jos haluat rekisteröidä tuotteesi.

Aina kun tarvitset huoltoa, alkuperäisiä Toro-varaosia tai lisätietoja, ota yhteys valtuutettuun

huoltoliikkeeseen tai Toron asiakaspalveluun. Ota tällöin tuotteen malli- ja sarjanumerot valmiiksi esiin. Kuva 1 näyttää laitteen malli ja sarjanumeron sijainnin. Kirjoita numerot annettuun tilaan.



Kuva 1

1. Malli- ja sarjanumeron sijainti

Mallinro: _____

Sarjanro: _____

Tässä käyttöoppaassa esiintyvä varoitusmerkintä (Kuva 2) ilmaisee vaaratilannetta, josta saattaa olla seurauksena vakava tapaturma tai jopa kuolema, jos suositellut varoimenpiteet laiminlyödään.



Kuva 2

1. Varoitusmerkintä

Tässä käyttöoppaassa käytetään myös kahta termiä tietojen korostamiseksi. **Tärkeää** kiinnittää huomiota mekaanisiin erikoistietoihin ja **Huomautus** korostaa erityishuomion ansaitsevia yleistietoja.

Sisältö

Turvaohjeet	4
Turvalliset käyttötavat	4
Toro-leikkurin turvallisuus	6
Äänitehon taso	7
Äänenpainetaso	7
Väriäntaso	7
Turva- ja ohjetarrat	8
Käyttöönotto	12
1 Akun käyttöönotto ja lataus	13
2 Akun asennus	14
3 Kaatumissuojajärjestelmän (ROPS) asennus	14
4 Leikkuuyksikköjen asennus (vain leikkuuyksikkömallit 04610, 04611, 04616, 04618, 04619 ja 04624)	15
5 Takapainon lisäys ja painosarja	17
6 CE-suojussarjan asennus	17
7 CE-tarjojen kiinnitys	17
Laitteen yleiskatsaus	18
Ohjauslaitteet	18
Tekniset tiedot	20
Lisätarvikkeet/lisävarusteet	20
Käyttö	21
Muista aina turvallisuus	21
Moottoriöljyn tarkistus	21
Polttoainesäiliön täyttö	21
Hydraulinesteen tarkistus	22
Rengaspaineen tarkistus	23
Pyöränmuttereiden kireyden tarkistus	24
Sisäänajo	24
Moottorin käynnistys	24
Turvajärjestelmän tarkistus	25
Vuodonilmaisimen tarkistus	25
Kelanopeuden säätäminen	26
Koneen valmistelu leikkuuta varten	27
Harjoittelu	27
Ennen leikkuuta	27
Leikkuu	27
Vuodonilmaisimen toiminta	29
Kuljetus	29
Leikkuun jälkeinen tarkastus ja puhdistus	29
Ajoyksikön hinaus	29
Kunnossapito	30
Kunnossapitotaulukko	30
Päivittäisen huollon tarkastuslista	31
Huoltovälitaulukko	32
Huoltoa edeltävät toimenpiteet	32
Istuimen irrotus	32
Koneen nosto	32
Voitelu	33
Koneen voitelu	33
Moottorin huolto	35
Ilmanpuhdistimen huolto	35
Moottoriöljyn ja öljynsuodattimen vaihto	35
Kaasuvivun säätö	36

Rikastimen vivun säätö	36
Moottorin käyntinopeuden säätö	36
Sytytystulppien vaihto	37
Polttoainejärjestelmän huolto	38
Polttoainesuodattimen vaihto	38
Polttoaineletkut ja liitännät	38
Sähköjärjestelmän huolto	39
Akun huolto	39
Sulakkeiden huolto	39
Vetojärjestelmän huolto	40
Vaihteiston Vapaa-asennon säätö	40
Kuljetusnopeuden säätö	40
Leikkuunopeuden säätö	41
Jarrujen huolto	41
Jarrujen säätö	41
Ohjausjärjestelmän huolto	42
Leikkuuyksikön noston ja laskun säätö	42
Nostosylinterien säätö	42
Hydraulijärjestelmän huolto	43
Hydrauliöljyn ja öljynsuodattimen vaihto	43
Hydrauliletkujen ja putkien tarkistus	43
Leikkuuyksikön huoltaminen	44
Läppäys	44
Varastointi	45

Turvaohjeet

Tämä kone täyttää tai ylittää valmistushetkellä voimassa olevan CEN-standardin EN 836:1997, ISO-standardin 5395:2013 ja ANSI B71.4-2012 -spesifikaatiot, kun takapyörään on asennettu 19,5 kg:n paino ja kun oikea takapainosarja on asennettu.

Huomaa: Mikäli laitteeseen liitetään muiden valmistajien osia, jotka eivät ole American National Standards Instituten vaatimusten mukaisia, myöskään tämä kone ei ole vaatimusten mukainen.

Laitteen epäasianmukainen käyttö tai huolto voi aiheuttaa tapaturman. Vähennä loukkaantumiseriskiä noudattamalla näitä turvallisuusohjeita ja kiinnittämällä aina huomiota varoitusmerkkiin (Kuva 2), joka tarkoittaa varoitusta, vaaraa tai hengenvaaraa – henkilöturvallisuusohjeet. Ohjeiden noudattamatta jättäminen saattaa johtaa henkilövahinkoon tai kuolemaan.

Turvalliset käyttötavat

Seuraavat ohjeet ovat CEN-standardista EN 836:1997, ISO-standardista 5395:2013 ja ANSI-standardista B71.4-2012.

Koulutus

- Lue *käyttöopas* ja muu koulutusmateriaali. Jos käyttäjä tai mekaanikko ei ymmärrä oppaan kieltä, omistajan on selitettävä hänelle sen sisältö.
- Tutustu laitteen turvallisen käytön ohjeisiin, ohjauslaitteisiin ja turvamerkintöihin.
- Kaikille käyttäjille ja mekaniikoille on annettava asianmukainen koulutus. Omistaja vastaa käyttäjien koulutuksesta.
- Älä anna lapsien tai kouluttamattomien henkilöiden käyttää tai huoltaa laitetta. Paikalliset säännökset saattavat asettaa rajoituksia käyttäjän iälle.
- Omistaja/käyttäjä voi estää itselleen tai muille henkilöille tai omaisuudelle aiheutuneet vahingot ja on siksi vastuussa niistä.

Valmistelut

- Tutki maasto, jotta voit arvioida, mitä lisälaitteita ja varusteita työn turvallinen suorittaminen edellyttää. Käytä vain valmistajan hyväksymiä lisälaitteita ja varusteita.
- Pukeudu asianmukaisesti. Käytä lujatekoisia kenkiä, kypärää, suojalaseja ja kuulosuojaimia. Pitkät hiukset, löysät vaatteet ja roikkuvat korut voivat takertua liikkuviin osiin.

- Tarkasta alue, jolla laitetta on tarkoitus käyttää, ja poista kaikki esineet, jotka se voi singota, kuten kivet, leikkikalut ja johdot.
- Tarkista, että käyttäjän pitokytkimet, turvakytkimet ja kilvet ovat paikoillaan ja toimivat oikein. Älä käytä konetta, mikäli ne eivät toimi kunnolla.

Käyttö

- Älä koskaan käytä moottoria suljetussa tilassa.
- Käytä konetta vain hyvässä valaistuksessa, jotta pystyt välttämään kolot ja piilevät vaarat.
- Varmista ennen moottorin käynnistämistä, että kaikki käytöt ovat vapaalla ja seisontajarru kytkettynä. Käynnistä moottori vain käyttäjän paikalta. Käytä turvavöitä, jos on.
- Hidasta ja ole erityisen varovainen rinteillä. Aja rinteillä suositeltuun suuntaan. Nurmiolosuhteet voivat heikentää koneen vakautta. Ole varovainen käyttäessäsi konetta pudotusten lähellä.
- Hidasta ja ole varovainen kääntyessäsi sekä muuttaessasi suuntaa mäissä.
- Älä koskaan käytä konetta, jonka suojuukset eivät ole tiukasti paikoillaan. Varmista, että kaikki turvalaitteet ovat paikoillaan, ne on säädetty oikein ja ne toimivat kunnolla.
- Älä muuta moottorin kierrosnopeuden säätimen asetuksia tai käytä moottoria ylikierroksilla.
- Pysähdy tasaiselle maalle, laske leikkuuyksiköt, vapauta käytöt, kytke seisontajarru (jos on) ja sammuta moottori aina ennen kuin poistut käyttäjän paikalta, myös ruohonkeräimien tyhjennystä varten.
- Pysäytä laite ja tutki se esineisiin osumisen jälkeen, tai jos laite alkaa tärinästä epätavallisesti. Suorita tarvittavat korjaukset ennen koneen käytön jatkamista.
- Älä pane käsiä tai jalkoja leikkuuyksiköihin.
- Varmista ennen peruuttamista, että reitti on vapaa katsomalla taakse ja alas.
- Älä kuljeta matkustajia ja pidä lemmikit ja sivulliset poissa.
- Hidasta ja ole varovainen kääntyessäsi sekä teitä ja jalkakäytäviä ylittäessäsi. Pysäytä kelat, jos et leikkaa ruohoa.
- Älä käytä leikkuria alkoholin tai huumausaineiden vaikutuksen alaisena.
- Salamanisku voi aiheuttaa vakavan loukkaantumisen tai hengenvaaran. Jos alueella on ukonilma, konetta ei saa käyttää. Tällöin on hakeuduttava suojaan.

- Ole varovainen lastatessasi konetta perävaunuun tai kuorma autoon.
- Ole varovainen lähestyessäsi kulmia, joissa on huono näkyvyys, pensaita, puita tai muita näköesteitä.

Kaatumissuojausjärjestelmä (ROPS) – Käyttö ja kunnossapito

- Kaatumissuojausjärjestelmä on keskeinen ja tehokas turvalaite. Taittuva kaatumissuojausjärjestelmä on pidettävä nostettuna ja lukitussa asennossa ja turvavyötä on käytettävä koneen käytön aikana.
- Laske kaatumissuojausjärjestelmä vain silloin, kun se on aivan välttämätöntä. Älä käytä turvavyötä, kun kaatumissuojausjärjestelmä on alhaalla.
- Huomaa, että kaatumissuojausta ei ole, kun kaatumissuojausjärjestelmä on alhaalla.
- Varmista, että turvavyö on nopeasti avattavissa hätätilanteessa.
- Tutki leikattava alue, äläkä koskaan taita kaatumissuojausjärjestelmää alas alueilla, joilla on rinteitä, pudotuksia tai vettä.
- Tarkista vapaa alikulkukorkeus (esim. puiden oksat, porttikäytävät, sähkölinjat) ennen kuin ajat mahdollisen esteen alitse. Varo osumasta esteeseen.
- Pidä kaatumissuojausjärjestelmä turvallisessa käyttökunnossa tarkistamalla se vaurioiden varalta säännöllisesti ja pitämällä kaikki kiinnittimet tiukalla.
- Vaihda vaurioitunut kaatumissuojausjärjestelmä. Älä korjaa tai muuta sitä.
- Älä irrota kaatumissuojausjärjestelmää.
- Kaikkiin kaatumissuojausjärjestelmän muutoksiin on hankittava valmistajan lupa.

Polttoaineiden turvallinen käsittely

- Vältä loukkaantumiset ja omaisuusvahingot käsittelemällä bensiiniä erittäin varovasti. Bensiini on erittäin tulenarkaa ja sen höyryt ovat räjähdysherkkiä.
- Sammuta savukkeet, sikarit, piiput ja muut sytytyslähteet.
- Käytä vain hyväksyttyä polttoaineastiaa.
- Älä irrota polttoainesäiliön korkkia tai lisää polttoainetta moottorin ollessa käynnissä.
- Anna moottorin jäähtyä ennen tankkausta.
- Älä täytä polttoainesäiliötä sisätiloissa.
- Älä säilytä konetta tai polttoainesäiliötä tilassa, jossa on avotuli, kipinöitä tai varmistusliekki (esimerkiksi vedenlämmitin tai muu vastaava laite).

- Älä täytä astioita ajoneuvon sisällä tai kuorma-auton tai perävaunun lavalla, jossa on muovipäällyste. Aseta astiat maahan ja pois ajoneuvon läheltä ennen polttoaineen lisäämistä.
- Poista laite kuorma-autosta tai perävaunusta ja tankkaa laite, kun sen pyörillä on kosketus maahan. Jos se ei ole mahdollista, tankkaa tällainen laite mieluummin kannettavasta astiasta kuin polttoaineen jakelupistoolilla.
- Pidä pistoolia polttoainesäiliön reunaa tai astian aukkoa vasten koko tankkaamisen ajan.
- Älä käytä polttoainepistoolin aukilukituskytkintä.
- Jos polttoainetta on roiskunut vaatteille, vaihda vaatteet välittömästi.
- Älä täytä polttoainesäiliötä liian täyteen. Asenna säiliön korkki ja kiristä se huolellisesti.

Kunnossapito ja varastointi

- Vapauta käytöt, laske leikkuuyksiköt, kytke seisontajarru, sammuta moottori ja irrota virta avain ja sytytystulpan johto/johdot. Odota, että kaikki osat pysähtyvät kokonaan ennen säätämistä, puhdistamista tai korjaamista.
- Poista ruoho ja leikkuujäte leikkuuyksiköistä, käytöistä, äänenvaimentimista ja moottorista tulipalon estämiseksi. Puhdista öljy ja polttoaineroiskeet.
- Anna moottorin jäähtyä ennen varastointia. Älä varastoi avotulen lähelle.
- Sulje polttoaineen sulkuventtiili varastoinnin tai kuljetuksen ajaksi. Älä säilytä polttoainetta lähellä avotulta tai tyhjennä polttoainesäiliötä sisätiloissa.
- Pysäköi kone tasaiselle maalle.
- Älä anna tehtävään kouluttamattomien henkilöiden huoltaa konetta.
- Tue osat tarvittaessa pukkien avulla.
- Vapauta paine huolellisesti osista, joihin on varastoitunut energiaa.
- Irrota akun kaapelit ja vedä johto/johdot irti sytytystulpasta/tulpista ennen minkäänlaisia huoltotoimia. Irrota kaapeli ensin miinusnavasta ja vasta sitten plusnavasta. Kytke kaapeli ensin plusnapaan ja vasta sitten miinusnapaan.
- Noudata varovaisuutta ja käytä käsineitä, kun tarkastat keloja.
- Pidä kädet ja jalat poissa liikkuvista osista. Älä tee säätöjä moottorin ollessa käynnissä, jos mahdollista.
- Lataa akut avoimessa tilassa, jossa on hyvä ilmanvaihto, kaukana kipinöistä ja avotulesta. Irrota laturin virtajohto ennen kuin kytket

laturin akkuun tai irrotat sen akusta. Käytä suojavaatetusta ja eristettyjä työkaluja.

- Pidä kaikki osat hyvässä kunnossa ja kaikki laitteiden ja hydrauliosien kiinnitykset tiukalla. Vaihda kaikki kuluneet tai vaurioituneet tarrat.

Kuljetus

- Ole varovainen lastatessasi konetta perävaunuun tai kuorma autoon.
- Käytä täysleveää ramppia lastatessasi konetta perävaunuun tai kuorma-autoon.
- Kiinnitä kone tiukasti hihnoilla, ketjuilla, kaapeleilla tai köysillä. Etu- ja takahihnat on suunnattava alas- ja ulospäin koneesta.

Toro-leikkurin turvallisuus

Seuraavassa luettelossa on Toro-tuotteita koskevia turvaohjeita ja muita turvallisuustietoja, jotka sinun on syytä tietää ja jotka eivät sisälly ANSI-standardeihin.

Tämä tuote voi katkaista jalan tai käden sekä singota esineitä. Noudata aina kaikkia turvallisuusohjeita vakavan loukkaantumisen tai kuoleman välttämiseksi.

Tuotteen käyttäminen muuhun kuin sen aiottuun käyttötarkoitukseen voi olla vaarallista käyttäjälle ja sivullisille.

Käyttö

- Selvitä, miten moottorin saa sammutettua nopeasti.
- Käytä lujatekoisia kenkiä. Älä käytä konetta sandaaleissa tai tennis tai lenkkitosuissa. On suositeltavaa käyttää turvakenkiä ja pitkiä housuja. Jotkin paikalliset säädökset ja vakuutus säännöt saattavat myös edellyttää niiden käyttämistä.
- Käsittele polttoainetta varoen. Pyyhi läikkynyt polttoaine pois.
- Tarkista päivittäin, että turvakytkimet toimivat oikein.
- Vapauta kaikki terien kiinnikkeet, siirrä vaihde vapaalle ja kytke seisontajarru ennen kuin käynnistät moottorin.
- Koneen käyttäminen vaatii valppautta. Toimi seuraavasti, jotta et menettäisi ajoneuvon hallintaa:
 - Älä aja hiekkaesteiden, oijen, poukamien tai muiden vaarallisten paikkojen lähellä.
 - Hidasta vauhtia, kun teet jyrkkiä käännöksiä. Vältä äkkilähtöjä ja -pysäytyksiä.
 - Tätä laitetta ei ole suunniteltu tai varustettu tieliikennekäyttöön, ja se on ns. hidas ajoneuvo. Jos ajoneuvolla joudutaan ylittämään yleinen tie tai ajamaan yleisellä tiellä, on tunnettava ja noudatettava tieliikennelain määräyksiä mm. hitaita ajoneuvoja koskevien merkintöjen ja ajovalojen osalta.
- Varo liikennettä lähellä teitä ja ylittäessäsi niitä. Anna muille aina etuajo-oikeus.
- Käytä alamäissä ajonarruja, sillä se helpottaa laitteen hallintaa ja ajonopeuden pitämistä riittävän alhaisena.
- Turvallisuuden takaamiseksi ruohonkeräimien on oltava paikoillaan kelojen tai oljenpoistolaitteen ollessa toiminnassa. Sammuta moottori ennen keräimien tyhjentämistä.
- Nosta leikkuuyksiköt ylös siirryttäessä leikkuualueelta toiselle.
- Älä koske moottoriin, äänenvaimentimeen tai pakoputkeen moottorin ollessa käynnissä tai pian sen sammuttamisen jälkeen, sillä nämä osat voivat olla polttavan kuumia.
- Pysy kaukana moottorin sivussa sijaitsevasta pyöriävästä sihdistä, jotta ruumiinosat tai vaatteet eivät tartu siihen.
- Jos leikkuuyksikkö osuu johonkin tai tärisee epänormaalisti, pysähdy välittömästi ja sammuta moottori. Odota, että kone ja sen osat ovat pysähtyneet kokonaan ja tarkista kone vaurioiden varalta. Vaurioitunut kela tai kiinteä terä on korjattava tai vaihdettava, ennen kuin käyttöä voidaan jatkaa.
- Ennen kuin poistut istuimelta, siirrä toiminnonohjausvipu vapaalle (N), nosta leikkuuyksiköt ja odota, että kelojen pyörintä lakkaa. Kytke seisontajarru. Sammuta moottori ja irrota virta avain virtalukosta.
- Aja rinteiden poikki varoen. Älä lähde liikkeelle tai pysähdy äkillisesti ajaessasi ylä- tai alamäkeen.
- Käyttäjän on oltava koulutettu ajamaan rinteillä. Jos rinteillä ajettaessa ei noudateta varovaisuutta, ajoneuvon hallinta voidaan menettää. Ajoneuvo saattaa tällöin kallistua tai pyörähtää ympäri, jolloin kuljettaja voi loukkaantua tai kuolla.
- Jos moottori sammuu tai vauhti hiipuu etkä pääse rinteeseen päälle, älä käännä konetta. Peruuta aina hitaasti ja suoraan alas rinnettä.
- Jos havaitset yllättäen leikkuualueella tai sen välittömässä läheisyydessä ihmisen tai eläimen, **keskeytä leikkaaminen**. Huolimaton käyttö epätasaisella maalla, kimmokkeet tai väärin sijoitetut turvalaitteet voivat aiheuttaa sinkoutuvista esineistä aiheutuvia vammoja. Älä jatka leikkaamista ennen kuin alueella ei enää ole ketään.
- Varmista aina, kun kone jätetään ilman valvontaa, että leikkuuyksiköt on nostettu kokonaan ylös,

kelat eivät pyöri, virta-avain on irrotettu virtalukosta ja seisontajarru on kytketty.

Äänenpainetaso on määritetty standardissa EN 836 kuvatun menettelyn mukaisesti.

Kunnossapito ja varastointi

- Varmista, että kaikki hydrauliputkien liittimet ovat tiukalla ja kaikki hydrauliletkut ja putket hyvässä kunnossa, ennen kuin lisäät järjestelmän painetta.
- Pidä kehosi ja kätesi kaukana vuotavista rei'istä ja suuttimista, joista suihkuua korkeapaineista hydraulinestettä. Etsi vuotokohtia paperin tai pahvin avulla, älä käsilläsi. Paineella suihkuava hydraulineste voi läpäistä ihon ja aiheuttaa vakavia vammoja.
- Ennen kuin kytket hydraulijärjestelmän pois päältä tai huollat sitä, järjestelmästä on poistettava kaikki paine sammuttamalla moottori ja laskemalla leikkuuyksiköt sekä lisälaitteet alas.
- Tarkista kaikkien polttoaineletkujen liitännät ja kunto säännöllisesti. Kiristä tai korjaa tarvittaessa.
- Jos moottorin on oltava käynnissä huoltosäädön aikana, pidä kätesi, jalkasi, vaatteesi ja kaikki kehosi osat kaukana leikkuuyksiköistä, lisälaitteista ja liikkuvista osista (erityisesti moottorin sivulla sijaitsevasta sihdistä). Älä päästä ulkopuolisia lähelle.
- Älä käytä moottoria liian suurilla kierroksilla muuttamalla kierrosnopeuden säätimen asetuksia. Turvallisuus- ja tarkkuussyistä kannattaa antaa valtuutetun Toro-jälleenmyyjän tarkistaa moottorin suurin käyntinopeus kierrosnopeusmittarilla.
- Moottori on sammutettava ennen öljyn tarkistusta tai lisäystä kampikammioon.
- Jos ajoneuvo vaatii suurempaa korjausta tai jos tarvitset apua, ota yhteys valtuutettuun Toro-jälleenmyyjään.
- Jotta kone toimisi parhaalla mahdollisella tavalla ja jotta sen turvasertifiointi pysyisi voimassa, käytä vain aitoja Toro-varaosia ja -lisävarusteita. Muiden valmistajien varaosat ja lisävarusteet voivat osoittautua vaarallisiksi, ja niiden käyttö voi johtaa tuotteen takuun raukeamiseen.

Äänitehon taso

Tämän laitteen taattu äänitehon taso on 95 dB(A). Lukemaan sisältyy epävarmuusarvo (K) 1 dB(A).

Äänitehon taso on määritetty standardissa ISO 11094 kuvatun menettelyn mukaisesti.

Äänenpainetaso

Tämän laitteen äänenpainetaso käyttäjän korvan kohdalla on 82 dB(A), johon sisältyy epävarmuusarvo (K) 1 dB(A).

Väriäntaso

Käsi-käsivarsi

Oikealle kädelle mitattu väriäntaso = 0,97 m/s²

Vasemmalle kädelle mitattu väriäntaso = 1,11 m/s²

Epävarmuusarvo (K) = 0,5 m/s²

Mitatut arvot on määritetty standardissa EN 836 määritetyn menettelyn mukaisesti.

Koko vartalo

Mitattu väriäntaso = 0,40 m/s²

Epävarmuusarvo (K) = 0,5 m/s²

Mitatut arvot on määritetty standardissa EN 836 määritetyn menettelyn mukaisesti.

Turva- ja ohjetarrat



Turva- ja ohjetarrat on sijoitettu hyvin näkyville paikoille mahdollisten vaara-alueiden lähetyville. Korvaa vioittuneet tai kadonneet tarrat uusilla.

GREENSMaster 3150 QUICK REFERENCE AID

SEE OPERATOR'S MANUAL

CHECK/SERVICE (daily)

1. OIL LEVEL, ENGINE
2. OIL LEVEL, HYDRAULIC TANK
3. BRAKE FUNCTION
4. INTERLOCK SYSTEM:
 - 4a. SEAT INTERLOCK
 - 4b. NEUTRAL SENSOR
 - 4c. MOW SENSOR
 - 4d. PARKING BRAKE INTERLOCK
5. LEAK DETECTOR ALARM
6. AIR FILTER & PRECLEANER
7. ENGINE COOLING FINS
8. TIRE PRESSURE
(8 - 12 psi front, 8 - 15 psi rear)
9. BATTERY
10. LUBRICATION

WHEEL NUT TORQUE (70-90 FT-LBS.)

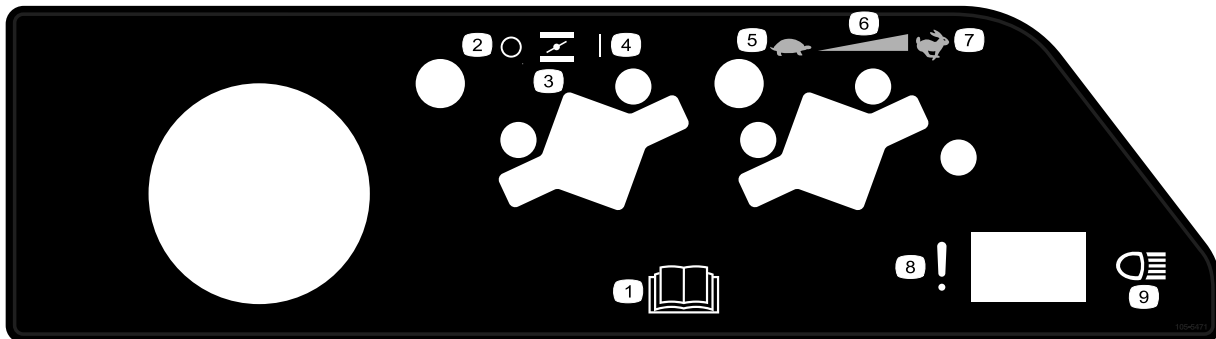
FLUID SPECIFICATIONS / CHANGE INTERVALS

See operator's manual for initial change	FLUID TYPE	CAPACITY	CHANGE INTERVALS		FILTER PART NO.
			FLUID	FILTER	
A. ENGINE OIL	API SJ, SAE 30 SG	*1.5 qts.	100 HRS.	100 HRS.	107-7817
B. AIR CLEANER	_____	_____	_____	100 HRS.	394018
C. FUEL FILTER	_____	_____	_____	1000 HRS.	94-2690
D. HYDRAULIC OIL	MOBIL DTE 15M	8 1/2 GAL.	800 HRS.	800 HRS.	107-9531
E. FUEL TANK	UNLEADED GAS	7 GAL.	_____	_____	_____

*Including filter

121-9566

decal121-9566



105-5471

decal105-5471

- | | |
|--|---|
| <ol style="list-style-type: none"> 1. Lue käyttöopas. 2. Pois 3. Rikastin 4. Käynnissä 5. Hidas | <ol style="list-style-type: none"> 6. Portaaton säätö 7. Nopea 8. Vika/toimintahäiriö (vuodonilmaisimen hälytysäänen testi) 9. Ajovalot |
|--|---|



93-6686

decal93-6686

1. Hydraulioöljy
2. Lue käyttöopas.

CALIFORNIA SPARK ARRESTER WARNING

Operation of this equipment may create sparks that can start fires around dry vegetation. A spark arrester may be required. The operator should contact local fire agencies for laws or regulations relating to fire prevention requirements. 117-2718

decal117-2718

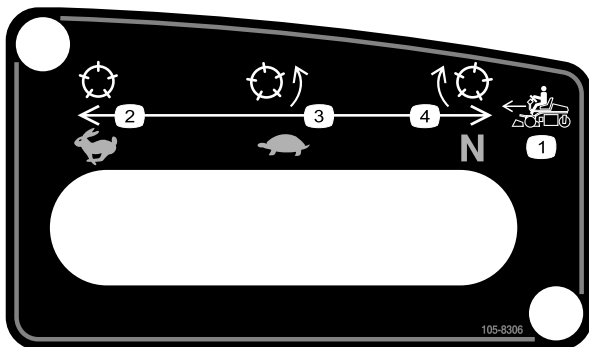
117-2718



decal93-9051

93-9051

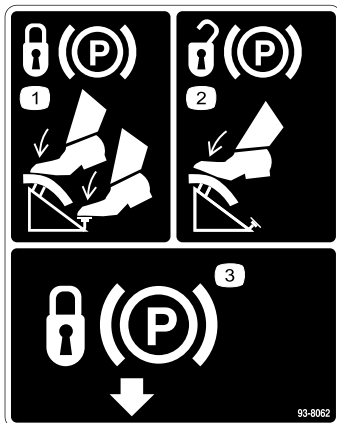
1. Lue käyttöopas.



decal105-8306

105-8306

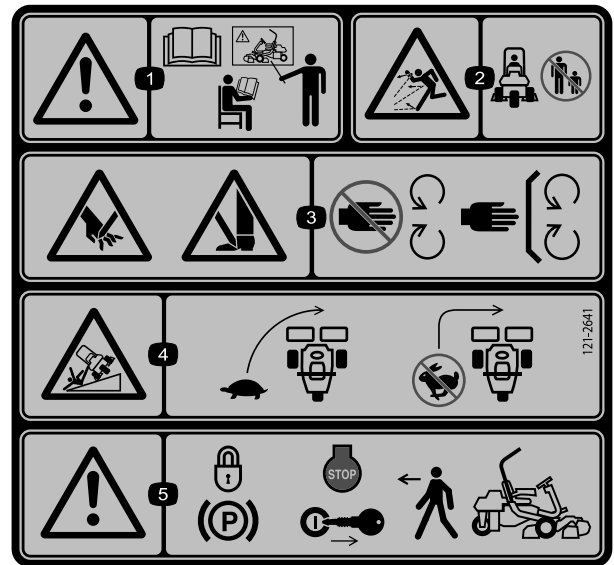
1. Koneen ajonopeudet
2. Nopea – käytä kuljetukseen
3. Hidas – käytä leikkuuseen
4. Vapaa – käytä läppäykseen.



decal93-8062

93-8062

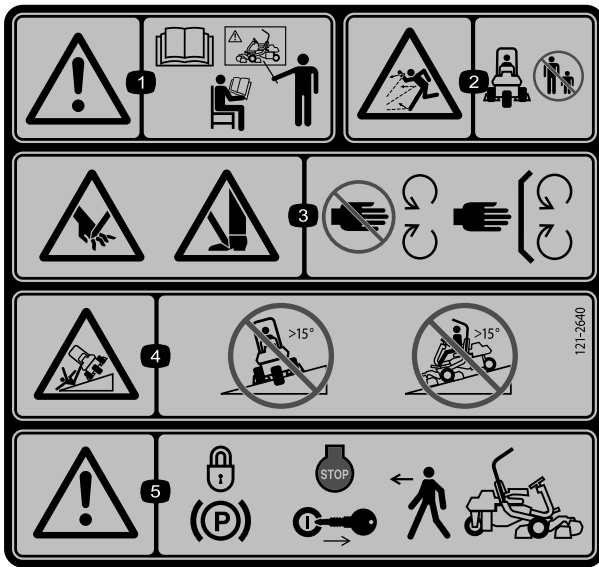
1. Lukitse seisontajarru painamalla jarrupoljinta ja seisontajarrun salpaa.
2. Poista seisontajarrun lukitus painamalla jarrupoljinta.
3. Seisontajarrun salpa



decal121-2641

121-2641

1. Vaara: lue käyttöopas. Älä käytä konetta, jos et ole saanut asianmukaista koulutusta.
2. Esineiden sinkoutumisvaara: pidä sivulliset turvallisen matkan päässä koneesta.
3. Käsien ja jalkojen loukkaantumisvaara, leikkuuterä – pysy etäällä liikkuvista osista ja pidä kaikki suojukset ja suojailevyt paikoillaan.
4. Kaatumisvaara – hidasta ennen kääntymistä, älä käänny suurilla nopeuksilla.
5. Vaara: kytke seisontajarru, pysäytä moottori ja irrota virta-avain ennen kuin poistut koneen luota.

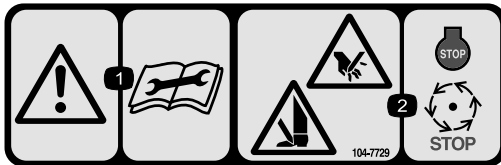


121-2640

Korvaa 121-2641:n (CE).

decal121-2640

1. Vaara: lue käyttöopas. Älä käytä konetta, jos et ole saanut asianmukaista koulutusta.
2. Esineiden sinkoutumisvaara: pidä sivulliset turvallisen matkan päässä koneesta.
3. Käsien ja jalkojen loukkaantumisaara, leikkuuterä: pysy etäällä liikkuvista osista ja pidä kaikki suojukset ja suojalevyt paikoillaan.
4. Kaatumisaara: älä aja poikittain rinteissä, joiden kaltevuus on yli 15 astetta. Älä aja alas rinteitä, jonka kaltevuus on yli 15 astetta.
5. Vaara: kytke seisontajarru, pysäytä moottori ja irrota virta-avain ennen kuin poistut koneen luota.



104-7729

decal104-7729

1. Varoitus – lue käyttöohjeet ennen korjaamista tai huoltamista.
2. Käsien tai jalkojen leikkautumis-/silpoutumisvaara – sammuta moottori ja odota, kunnes osat pysähtyvät.



Akkusymbolit

Akussa on joitain tai kaikki näistä symboleista

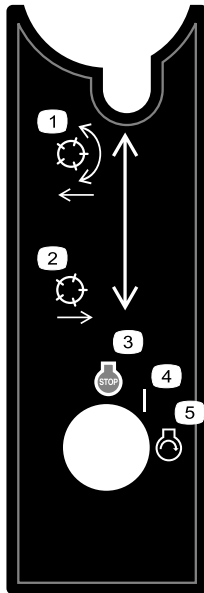
1. Räjähdyssaara
2. Ei tulta, liekkiä eikä tupakointia.
3. Syövyttävien nesteiden / kemiallisten palovammojen vaara
4. Käytä silmäsuojaimia
5. Lue käyttöopas.
6. Pidä sivulliset turvallisen matkan päässä akusta.
7. Käytä silmäsuojaimia: räjähtävät kaasut voivat sokeuttaa ja aiheuttaa muita vammoja.
8. Akkuhappo voi sokeuttaa tai aiheuttaa vakavia syöpymiä.
9. Huuhtelee silmät heti vedellä ja hankkiudu heti lääkärin hoitoon.
10. Sisältää lyijyä, ei saa hävittää tavallisen jätteen mukana.

GREENSMASTER 3XXX							
1	2		3		4		5
	3.8 MPH 6.1 Km/h	5.0 MPH 8.0 Km/h	3.8 MPH 6.1 Km/h	5.0 MPH 8.0 Km/h	3.8 MPH 6.1 Km/h	5.0 MPH 8.0 Km/h	3.8 MPH 6.1 Km/h
0.062" / 1.6mm	N/R	N/R	9	N/R	9	N/R	9
0.094" / 2.4mm	N/R	N/R	9	N/R	9	N/R	9
0.125" / 3.2mm	N/R	N/R	9	N/R	9	N/R	9
0.156" / 4.0mm	N/R	N/R	9	N/R	9	N/R	N/R
0.188" / 4.8mm	N/R	N/R	9	N/R	7	N/R	N/R
0.218" / 5.5mm	N/R	N/R	9	N/R	6	N/R	N/R
0.250" / 6.4mm	7	N/R	6	7	5	7	N/R
0.312" / 7.9mm	6	N/R	5	6	4	6	N/R
0.375" / 9.5mm	6	7	4	5	4	5	N/R
0.438" / 11.1mm	6	6	4	5	3	4	N/R
0.500" / 12.7mm	5	6	3	4	N/R	N/R	N/R
0.625" / 15.9mm	4	5	3	3	N/R	N/R	N/R
0.750" / 19.0mm	3	4	3	3	N/R	N/R	N/R
0.875" / 22.2mm	3	4	N/R	3	N/R	N/R	N/R
1.000" / 25.4mm	3	3	N/R	N/R	N/R	N/R	N/R

115-8156

decal115-8156

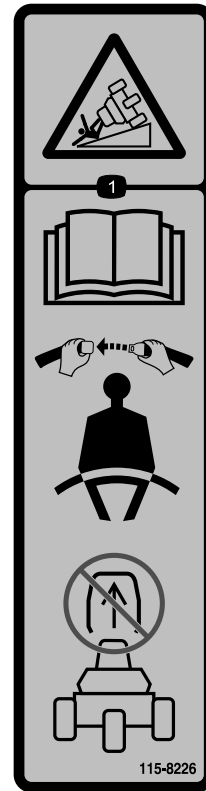
- | | | | |
|------------------------------|-------------------------------|-------------------------------|----------|
| 1. Kelan korkeus | 3. 8-teräinen leikkuuyksikkö | 5. 14-teräinen leikkuuyksikkö | 7. Nopea |
| 2. 5-teräinen leikkuuyksikkö | 4. 11-teräinen leikkuuyksikkö | 6. Kelan nopeus | 8. Hidas |



105-8305

decal105-8305

- | | |
|----------------------------|--------------------------|
| 1. Laske ja kytke kelat. | 4. Käynnissä |
| 2. Nosta ja vapauta kelat. | 5. Moottori – käynnistys |
| 3. Moottori – sammutus | |



115-8226

decal115-8226

1. Kaatumisvaara: lue käyttöopas. Käytä turvavyötä koneen käytön aikana. Älä irrota kaatumissuojajärjestelmää (ROPS).

Käyttöönotto

Irralliset osat

Tarkista alla olevasta taulukosta, että kaikki osat on toimitettu.

Ohjeet	Kuvaus	Määrä	Käyttökohde
1	Mitään osia ei tarvita	–	Ota akku käyttöön ja lataa se.
2	Pultti (1/4 × 5/8 tuumaa) Mutteri (1/4 tuumaa)	2 2	Asenna akku.
3	Pultti (1/2 × 1,75 tuumaa) Pultti (1/2 × 1,5 tuumaa) Aluslaatta Mutteri (1/2 tuumaa)	2 6 1 8	Asenna kaatumissuojajärjestelmä (ROPS).
4	Pultti (#10 × 5/8 tuumaa) Vastamutteri #10 Leikkuuyksikkö Ruohonkeräin	1 1 3 3	Leikkuuyksikköjen asennus
5	Takapainosarja, 100-6441 (ostettava erikseen) Kalsiumkloridia (ostettava erikseen) Takapainosarja, 99-1645 (ostettava erikseen, jos kolmipyöräveto on asennettu)	1 19,5 kg 1	Takapainon ja painosarjan lisäys.
6	CE-suojussarja – osanumero 04440 (ostettava erikseen)	1	CE-suojussarjan asennus.
7	Varoitustarra (121-2641)	1	Kiinnitä EU-tarrat tarvittaessa.

Ohjeet, oppaat ja muut osat

Kuvaus	Määrä	Käyttökohde
Käyttöopas	1	Lue nämä tiedot ennen koneen käyttöä.
Moottorin käyttöopas	1	
Käyttäjän koulutusmateriaali	1	
Osaluettelo	1	Tunnista ja tilaa huollettavat osat
Valmistajan tarkistuslomake	1	Lue nämä vaatimustenmukaisuustiedot.
Melutodistus	1	
Laatutodistus	1	
Vaatimustenmukaisuusvakuutus	1	
Päästötakuu	1	
Virta-avaimet	2	Koneen käynnistys

1

Akun käyttöönotto ja lataus

Mitään osia ei tarvita

Ohjeet

Täytä akku aluksi vain akkunesteellä (ominaispaino 1,265).

⚠ VAARA

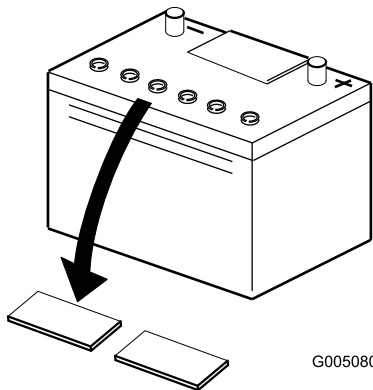
KALIFORNIA

Lakiesityksen 65 mukainen varoitus
Akun liitännät, navat ja niihin liittyvät
lisävarusteet sisältävät lyijyä ja
lyijy-yhdisteitä, joiden tiedetään
aiheuttavan syöpää ja haittaavan
lisääntymistä. Pese kädet, kun olet
käsitellyt näitä osia.

1. Irrota siipimutterit, aluslaatat ja kaapelikengä, ja nosta akku pois.

Tärkeää: Älä lisää akkunestettä akun ollessa koneessa. Roiskunut akkuneste saattaa aiheuttaa syöpymiä.

2. Puhdista akun yläosa ja irrota tuuletusaukkojen kannet (Kuva 3).

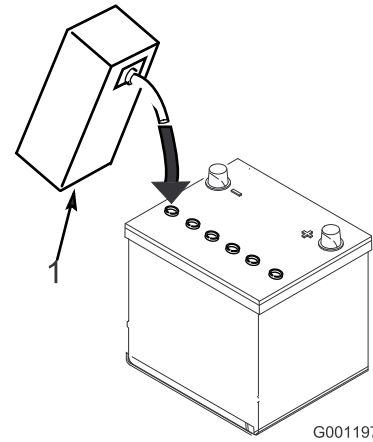


G005080

g005080

Kuva 3

3. Täytä kaikki kennot hitaasti akkunesteellä, kunnes levyjen pinnan yläpuolella on noin 6 mm nestettä (Kuva 4).



G001197

g001197

Kuva 4

1. Akkuneste

4. Anna akkunesteen imeytyä levyihin noin 20–30 minuuttia. Täytä tarvittaessa niin, että akkunesteen pinta on noin 6 mm täyttöaukon pohjasta (Kuva 4).
5. Kytke 2 tai 4 A:n akkulaturi akun napoihin. Lataa akkua kahden tunnin ajan 4 ampeerin virralla tai neljän tunnin ajan 2 ampeerin virralla, kunnes ominaispaino on vähintään 1,250, lämpötila on vähintään 16 °C ja kaikki kennot muodostavat kaasukuplia.

⚠ VAARA

Akun latauksen yhteydessä syntyy räjähdysriskiä kaasuja.

Älä tupakoi akun lähetyvillä. Älä päästä kipinöitä tai liekkejä kosketuksiin akun kanssa.

6. Kun akku on latautunut, irrota laturi virtalähteestä ja akun navoista.

Huomaa: Kun akku on otettu käyttöön, lisää vain tislattua vettä korvaamaan normaali hävikki. Huoltovapaat akut eivät kuitenkaan tarvitse vettä normaaleissa käyttöolosuhteissa.

⚠ VAARA

Akun navat tai metallityökalut voivat aiheuttaa oikosulun koskettaessaan ajoneuvon metalliosia, mistä voi seurata kipinöitä. Kipinät voivat saada akun kaasut räjähtämään ja aiheuttaa siten henkilövahingon.

- Akkua irrotettaessa tai asennettaessa akun napojen ei saa antaa koskettaa ajoneuvon metalliosia.
- Metalliset työkalut voivat aiheuttaa oikosulun akun napojen ja koneen metalliosien välille.

⚠ VAARA

Jos akkua ei oteta oikein käyttöön, seurauksena saattaa olla akun kaasuuntuminen ja/tai akun toimintahäiriö.

7. Asenna tuuletusaukkojen kannet.

2

Akun asennus

Vaiheeseen tarvittavat osat:

2	Pultti (1/4 × 5/8 tuumaa)
2	Mutteri (¼ tuumaa)

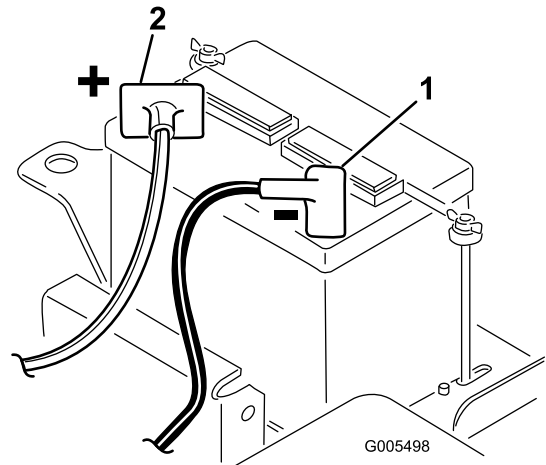
Ohjeet

1. Asenna akku siten, että akunavat osoittavat koneen etuosaa kohti.
2. Kytke akun pluskaapeli (punainen) käynnistyssolenoidista akun plusnapaan (+) (Kuva 5). Kiinnitä se kiintoavaimella ja levitä napojen päälle vaseliinia. Varmista että kaapeli ei kosketa takimmaisessa asennossa olevaa istuinta, sillä se voi kuluttaa tai vaurioittaa kaapelia.

⚠ VAARA

Akun navat tai metallityökalut voivat aiheuttaa oikosulun koskettaessaan ajoneuvon metalliosia, mistä voi seurata kipinöitä. Kipinät voivat saada akun kaasut räjähtämään ja aiheuttaa siten henkilövahingon.

- Akkua irrotettaessa tai asennettaessa akun napojen ei saa antaa koskettaa ajoneuvon metalliosia.
- Metalliset työkalut voivat aiheuttaa oikosulun akun napojen ja koneen metalliosien välille.



Kuva 5

1. Miinus (-)
2. Plus (+)

3. Kytke musta maadoituskaapeli (moottorin jalustasta) akun miinusnapaan (-). Kiinnitä se kiintoavaimella ja levitä napojen päälle vaseliinia.

⚠ VAARA

Akun kaapeleiden virheellinen kytkentä voi vahingoittaa ajoneuvoa ja kaapeleita sekä aiheuttaa kipinöitä. Kipinät voivat saada akun kaasut räjähtämään ja aiheuttaa siten henkilövahingon.

- Irrota aina akun miinuskaapeli (musta) ennen pluskaapelin (punainen) irrottamista.
 - Kytke aina akun pluskaapeli (punainen) ennen miinuskaapelia (musta).
4. Asenna kaapelikenkä ja aluslaatat ja kiinnitä ne siipimuttereilla.
 5. Aseta navan suojus akun plusnavan (+) päälle.

3

Kaatumissuojajärjestelmän (ROPS) asennus

Vaiheeseen tarvittavat osat:

2	Pultti (1/2 × 1,75 tuumaa)
6	Pultti (1/2 × 1,5 tuumaa)
1	Aluslaatta
8	Mutteri (1/2 tuumaa)

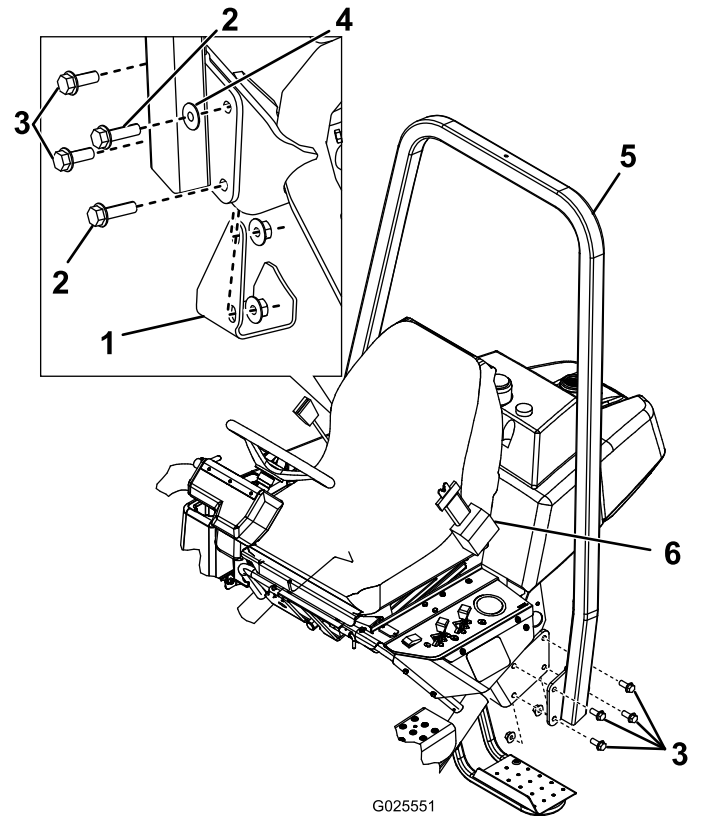
Ohjeet

1. Irrota koneen oikealta puolelta tunkin nostokohtan kiinnitysruuvit, -mutterit ja aluslaatat.
2. Laske ROPS-järjestelmän runko (Kuva 6) kiinnityskorvakkeisiin siten, että asennusaukot ovat kohdakkain.
3. Kiinnitä turvakaaren vasen puoli asennuskannakkeeseen neljällä pultilla (1/2 × 1,5 tuumaa) ja lukkomutterilla (Kuva 6). Kiristä kiinnikkeet momenttiin 91–115 N·m.
4. Kiinnitä turvakaaren oikea puoli ja aikaisemmin irrotettu tunkin nostokohta kiinnityskorvakkeisiin kahdella pultilla (1/2 × 1,5 tuumaa), kahdella pultilla (1/2 × 1,5 tuumaa), yhdellä aluslaatalla ja lukkomutterilla kuvan Kuva 6 mukaisesti. Kiristä kiinnikkeet momenttiin 91–115 N·m.

Tärkeää: Varmista, että asennat aluslaatan oikeaan kohtaan kuvan Kuva 6 mukaisesti.

VAARA

Kaatumissuojajärjestelmä (ROPS) on keskeinen ja tehokas turvalaite. Käytä turvavyötä, kun turvakaari on käytössä.



Kuva 6

- | | |
|--------------------------------|-----------------------------|
| 1. Tunkin nostokohta | 4. Aluslaatta |
| 2. Pultti (1/2 × 1 3/4 tuumaa) | 5. Kaatumissuojajärjestelmä |
| 3. Pultti (1/2 × 1 1/2 tuumaa) | 6. Turvavyö |

4

Leikkuuyksikköjen asennus (vain leikkuuyksikkömallit 04610, 04611, 04616, 04618, 04619 ja 04624)

Vaiheeseen tarvittavat osat:

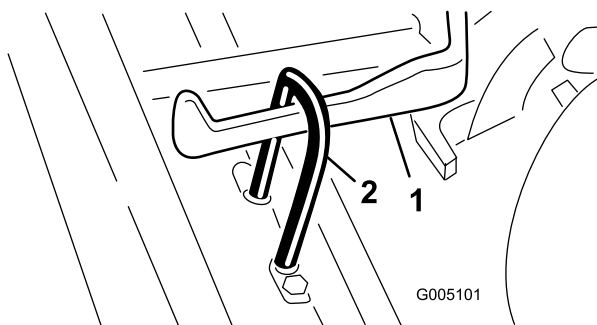
1	Pultti (#10 × 5/8 tuumaa)
1	Vastamutteri #10
3	Leikkuuyksikkö
3	Ruohonkeräin

Ohjeet

Tärkeää: Ripustusta ei saa nostaa kuljetusasentoon, kun kelamoottorit ovat kannattimissa koneen rungossa. Tämä voi vaurioittaa moottoreita tai letkuja.

Huomaa: Kun teroitat teriä, säädät leikkuukorkeutta tai muuten huollat leikkuuyksikköjä, suojaa leikkuuyksikön kelamoottorit vetokehysten etuosassa oleviin tukiputkiin, jotta letkut eivät vahingoitu.

- Ota leikkuuyksiköt pois pahvilaatikoista. Kokoa ja säädä ne leikkuuyksikön käyttöoppaan ohjeiden mukaan.
- Liu'uta leikkuuyksikkö vetokehysten alle ja kiinnitä samalla nostokoukku nostovarteeseen (Kuva 7).

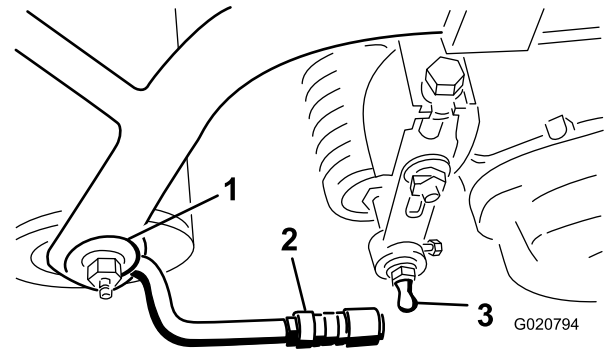


Kuva 7

- Nostovarsi
- Nostokoukku

- Liu'uta holkki takaisin alas pallonivelen vastakappaleen päälle ja kiinnitä vastakappale leikkuuyksikön pallotappiin. Päästä irti holkista,

jotta se liukuu tapin ympärille ja lukitsee kokoonpanot yhteen (Kuva 8).



Kuva 8

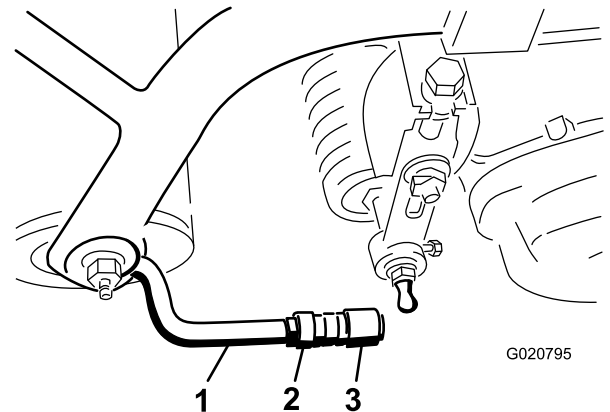
- Vetokehys
- Vetovarsi
- Pallotappi

- Kiinnitä keräimet vetokehysiin, löysää vetovarsien vastamuttereita ja säädä pallokantoja, kunnes keräimen reunan ja kelaterien tai etukilven väliin jää 6–13 mm:n vällys.

Huomaa: Näin keräin ei kallista leikkuuyksikköä eteenpäin eikä aiheuta nostorullan irtoamista nostovarresta leikkaamisen aikana.

Varmista, että keräimen reuna on yhtä etäällä kelateristä jokaisen kelan koko mitalta. Jos keräin on liian lähellä kela, kela saattaa koskea keräimeen, kun leikkuuyksikköä nostetaan ylös maanpinnasta.

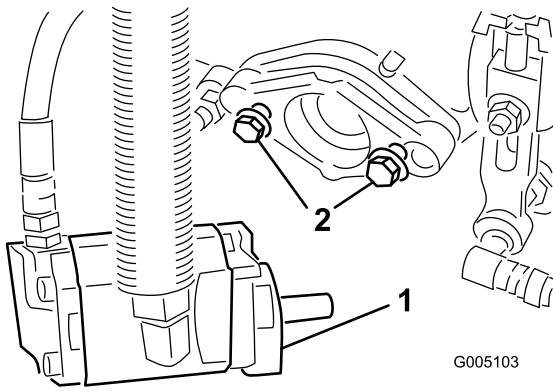
- Kohdista palloniveltä niin, että kannan avoin puoli on keskitetty pallotappia kohti. Kiinnitä kannat paikoilleen kiristämällä vastamuttereita (Kuva 9).



Kuva 9

- Vetovarsi
- Vastamutteri
- Pallonivel

- Varmista, että kelamoottorin jokaisen kiinnityspultin kierteistä näkyy noin 13 mm (Kuva 10).



Kuva 10

1. Kiinnityspultit 2. Moottori

7. Rasvaa moottorin ura-akseli puhtaalla rasvalla ja asenna moottori paikoilleen kääntämällä sitä myötäpäivään antamatta moottorin laippojen koskea tappeihin. Käännä moottoria vastapäivään, kunnes laipat ympäröivät tapit.
8. Kiristä kiinnityspultit (Kuva 10).

5

Takapainon lisäys ja painosarja

Vaiheeseen tarvittavat osat:

1	Takapainosarja, 100-6441 (ostettava erikseen)
19, 5 kg	Kalsiumkloridia (ostettava erikseen)
1	Takapainosarja, 99-1645 (ostettava erikseen, jos kolmipyöräveto on asennettu)

Ohjeet

Tämä yksikkö on standardien ANSI B71.4-2012 ja EN 836 mukainen, kun siihen on asennettu takapainosarja 100-6441 ja kun takapyörään on lisätty 19,5 kg:n kalsiumkloridipaino. Jos kolmipyöräveto on asennettu, käytä takapainosarjaa 99-1645 sarjan 100-6441 sijaan.

Tärkeää: Jos kalsiumkloridi puhkaisee renkaan, poista kone nurmialueelta mahdollisimman pian. Jotta nurmi ei vahingoittuisi, kastele alue vedellä läpimäräksi.

6

CE-suojussarjan asennus

Vaiheeseen tarvittavat osat:

1	CE-suojussarja – osanumero 04440 (ostettava erikseen)
---	---

Ohjeet

Asenna CE-suojussarja. Katso asennusohjeet: CE-suojussarja – Kaksipyörävetoinen Greensmaster 3150-D 2 -ajoyksikkö.

7

CE-tarrojen kiinnitys

Vaiheeseen tarvittavat osat:

1	Varoitustarra (121-2641)
---	--------------------------

Ohjeet

Jos konetta käytetään EU:n alueella, varoitustarra 121–2641 on kiinnitettävä varoitustarran 121–2640 päälle.

Laitteen yleiskatsaus

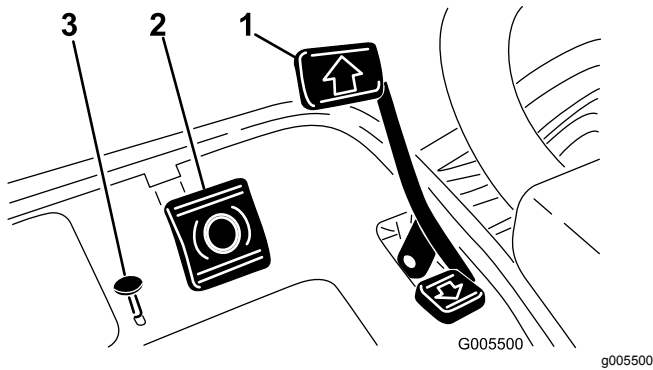
Ohjauslaitteet

Jarrupoljin

Jarrupoljin (Kuva 11) ohjaa vetävien pyörien mekaanisia rumpujarruja.

Seisontajarrupainike

Kun jarrut kytketään painamalla jarrupoljinta ja painetaan painiketta (Kuva 11), jarrut pysyvät kytkettyinä pysäköintiä varten. Vapauta jarrut painamalla jarrupoljinta. Kytke seisontajarru aina ennen koneelta poistumista.

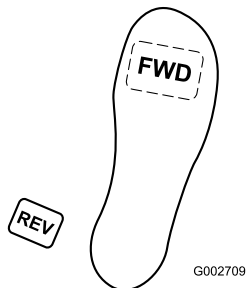


Kuva 11

1. Ajopoljin
2. Jarrupoljin
3. Seisontajarrupainike

Ajo- ja pysäytyspoljin

Ajopolkimella (Kuva 11) on kolme toimintoa: eteenpäin ajo, peruutus ja koneen pysäytys. Kun haluat koneen liikkuvan eteenpäin, paina polkimen yläosaa. Kun haluat koneen liikkuvan taaksepäin tai kun tarvitset apua jarrutukseen, paina polkimen alaosaa. Kun päästät polkimen vapaalle, kone pysähtyy. Käyttäminen on helpompaa, kun et pidä kantapäätäsi peruutuksella samalla, kun ajat eteenpäin (Kuva 12).

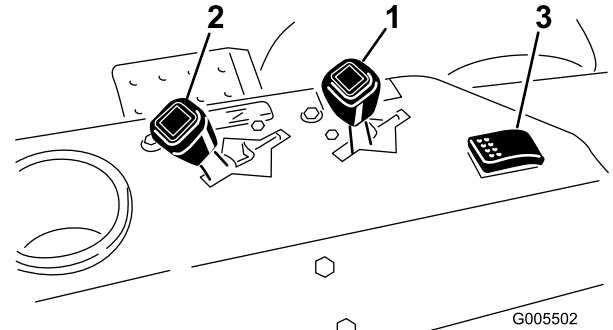


Kuva 12

Kaasuvipu

Kaasuvivun (Kuva 13) avulla kuljettaja voi ohjata moottorin kierrosnopeutta. Kun kaasuvipua siirretään nopealle, moottorin kierrosnopeus kasvaa. Kun kaasuvipua siirretään hitaalle, moottorin kierrosnopeus laskee.

Huomaa: Moottoria ei voida pysäyttää kaasuvivulla.



Kuva 13

1. Kaasuvipu
2. Rikastimen vipu
3. Vuodonilmaisimen testaus / valokytkin

Rikastin

Kun käynnistät kylmää moottoria, sulje kaasuttimen rikastin siirtämällä rikastimen vipu (Kuva 13) eteenpäin Kiinni-asentoon. Kun moottori on käynnistynyt, pidä moottorin käynti tasaisena rikastinta säätämällä. Avaa rikastin mahdollisimman pian vetämällä se taaksepäin Auki-asentoon. Lämmin moottori vaatii vain vähän tai ei ollenkaan rikastinta.

Vuodonilmaisimen testaus / valokytkin

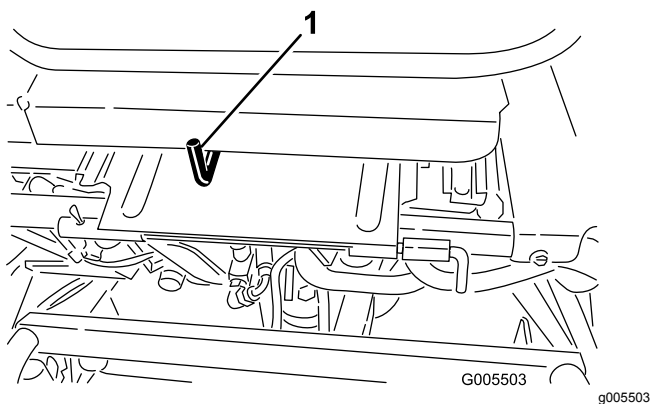
Tarkista vuodonilmaisimen hälyttimen ja ajastimen toiminta siirtämällä kytkintä (Kuva 13) keskiasennosta taaksepäin. Siirrä kytkin eteenpäin, jos haluat käyttää valoja (lisävaruste).

Tuntilaskuri

Tuntilaskuri (kojetaulussa vasemmalla) ilmoittaa koneen käyttötuntien kokonaismäärän. Se käynnistyy, kun virta-avain siirtyy Päällä-asentoon.

Istuimen säätövipu

Istuinta voidaan säätää sen vasemmalla puolella sijaitsevalla vivulla (Kuva 14) 10 cm eteen- tai taaksepäin.

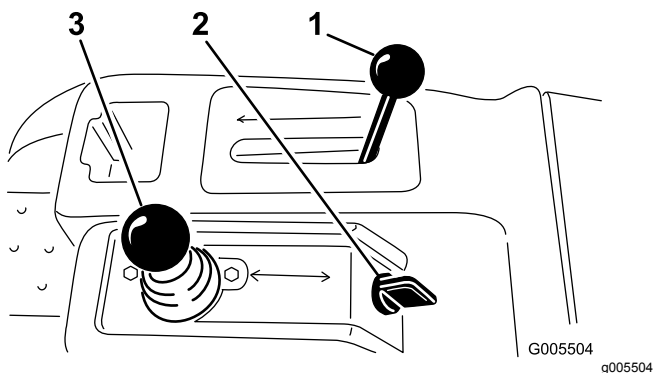


Kuva 14

1. Istuimen säätövipu

Leikkuunohjausvipu

Kun vipua (Kuva 15) siirretään käytön aikana eteenpäin, leikkuuyksiköt laskeutuvat alas ja kelat käynnistyvät. Kun haluat pysäyttää kelat ja nostaa leikkuuyksiköt, vedä vipua taaksepäin. Käytön aikana kelat voidaan pysäyttää vetämällä vipua hetkeksi taakse ja vapauttamalla se. Käynnistä kelat uudelleen siirtämällä vipua eteenpäin.



Kuva 15

1. Toiminnonohjausvipu
2. Virtalukko
3. Leikkuunohjausvipu

Toiminnonohjausvipu

Toiminnonohjausvivulla (Kuva 15) voidaan valita kaksi erilaista ajotoimintoa ja Vapaa-asento. Vipu voidaan siirtää leikkuusta kuljetukselle ja kuljetuksesta leikkuulle (ei vapaalle) koneen liikkuessa. Tämä ei vaurioita konetta.

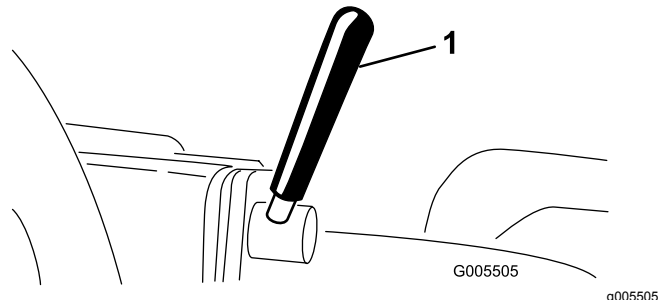
- Taka-asento – vapaa ja läppäys
- Keski-asento – leikkuu
- Etuasento – kuljetus

Virtalukko

Käynnistä moottori työntämällä virta-avain virtalukkoon (Kuva 15) ja kääntämällä avainta myötäpäivään Käynnistys-asentoon niin pitkälle kuin mahdollista. Vapauta avain heti, kun moottori käynnistyy. Avain siirtyy Päällä-asentoon. Sammuta moottori kääntämällä avain vastapäivään Pois-asentoon.

Ohjauspyörän lukitusvipu

Löysää säätö kääntämällä vipua (Kuva 16) eteenpäin, nosta tai laske ohjauspyörä sopivalle korkeudelle ja lukitse säätö kääntämällä vipu taaksepäin.

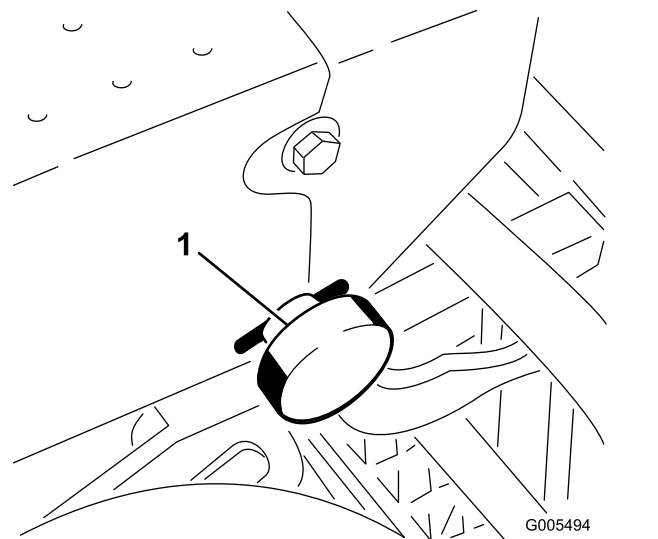


Kuva 16

1. Ohjauspyörän lukitusvipu

Ohjausvarren lukitusnappi

Löysää nappia (Kuva 17) kunnes nupin reuna ei peitä ohjausvarressa olevia pykälää. Nosta tai laske ohjausvarsi halutulle korkeudelle ja kohdistaa nupin reuna ohjausvarressa olevaan pykälään. Lukitse säätö kiristämällä nappia.

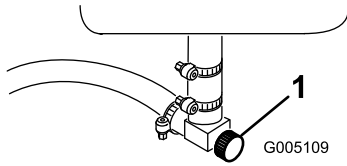


Kuva 17

1. Ohjausvarren lukitusnappi

Polttoaineen sulkuventtiili

Sulje polttoainesäiliön alla oleva polttoaineen sulkuventtiili (Kuva 18), kun kone varastoidaan tai kun sitä siirretään kuorma autolla tai peräkärjällä.



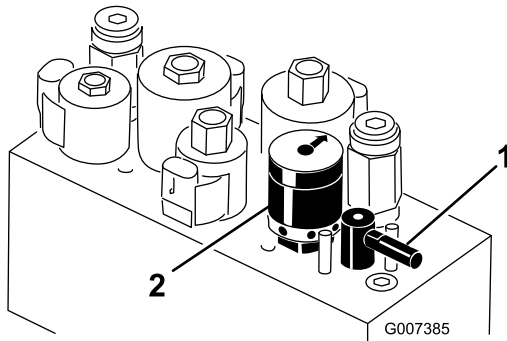
Kuva 18

g005109

1. Polttoaineen sulkuventtiili (polttoainesäiliön alla)

Läppäysvipu

Läppäysvivulla (Kuva 19) läpätään keloja yhdessä leikkuunohjausvivun kanssa.



Kuva 19

g007385

1. Läppäysvipu
2. Kelanopeuden säädin

Kelanopeuden säädin

Säädä kelojen kierrosnopeutta kelanopeuden säätimellä (Kuva 19).

Tekniset tiedot

Huomaa: Ominaisuuksia ja rakennetta voidaan muuttaa ilmoittamatta.

Kokonaisleveys (keloineen)	177 cm
Kokonaispituus	228,6 cm
Kokonaiskorkeus	189 cm
Kokonaispaino, 11-teräiset leikkuuyksiköt	583 kg
Nettopaino (kuiva)	493 kg
Leikkuuleveys	149,9 cm
Raideväli	125,7 cm
Akseliväli	119,1 cm
Leikkuunopeus (säädettävä)	Noin 3–8 km/h
Kuljetusnopeus	Noin 13 km/h
Peruutusnopeus	4 km/h
Kelanopeus (moottorin nopeudella 2 850 kierr./min)	Noin 1 845 kierr./min

Lisätarvikkeet/lisävarusteet

Koneeseen on saatavana valikoima Toron hyväksymiä lisälaitteita ja -varusteita, joiden avulla voidaan parantaa ja laajentaa sen ominaisuuksia. Ota yhteys valtuutettuun huoltoliikkeeseen tai jakelijaan tai siirry osoitteeseen www.Toro.com, josta löytyy luettelo hyväksytyistä lisälaitteista ja -varusteista.

Käyttö

Huomaa: Koneen vasen ja oikea puoli määritellään normaalista käyttöasennosta käsin.

Muista aina turvallisuus

Lue huolellisesti kaikki turvallisuusohjeet ja perehdy merkintöihin. Nämä tiedot auttavat suojaamaan sinua ja sivullisia loukkaantumiselta.

Muun muassa silmiä, korvia, jalkoja ja päätä suojaavien varusteiden käyttö on suositeltavaa.

▲ VAROITUS

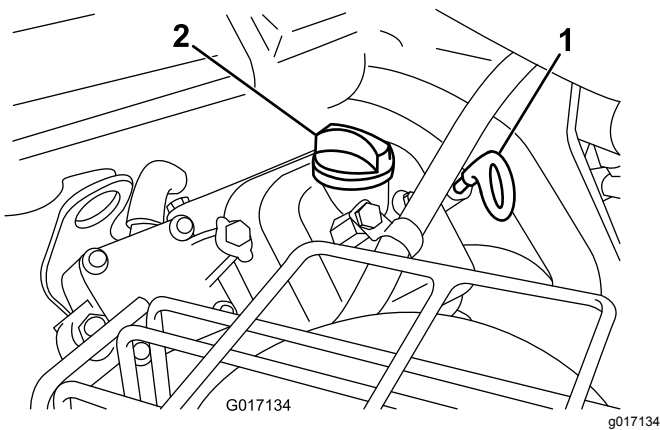
Käytä turvavyötä koneen käytön aikana.

Moottoriöljyn tarkistus

Kun moottori toimitetaan, sen kampikammiossa on 1,4 litraa (suodattimen kanssa) öljyä. Öljyn määrä on kuitenkin tarkistettava ennen moottorin ensimmäistä käynnistystä ja sen jälkeen.

Moottorissa voidaan käyttää kaikkia korkealaatuisia puhdistavia öljyjä, joilla on API:n (American Petroleum Institute) huoltoluokitus SG, SH, SJ tai korkeampi. Suositettu viskositeetti (paino) on SAE 30.

1. Pysäköi kone tasaiselle alustalle.
2. Irrota mittatikku ja pyyhi se puhtaalla liinalla. Työnnä mittatikku putkeen ja tarkista, että se asettuu oikein paikalleen (Kuva 20).



Kuva 20

1. Mittatikku
2. Täyttöaukon korkki

3. Irrota mittatikku putkesta ja tarkista öljyn määrä.
4. Jos öljyä on vähän, irrota täyttöaukon korkki venttiilikopasta ja kaada öljyä aukkoon, kunnes öljyä on mittatikkun Full-merkkiin saakka. Lisää öljyä hitaasti ja tarkista määrä useamman kerran täyttämisen aikana. **Älä täytä liikaa.**

Tärkeää: Tarkista öljyn määrä 8 käyttötunnin välein tai päivittäin.

5. Asenna täyttöaukon korkki ja mittatikku huolellisesti paikoilleen.

Polttoainesäiliön täyttö

- **Polttoainesäiliön tilavuus:** 26,6 litraa
- **Suosittelut polttoaine:**
 - Moottori toimii parhaiten, kun käytetään vain puhdasta ja uutta (korkeintaan 30 päivää vanhaa) lyijytöntä bensiiniä, jonka tieoktaaniluku (pumppuoktaaniluku) on vähintään 87 (RON + MON / 2).
 - **Etanoli:** Enintään 10 % etanolia (bensiniin ja etanolin seosta) tai 15 % MTBE:tä (metyyli-tertiääri-butyylieetteriä) sisältävää polttoainetta voidaan käyttää. Etanoli ja MTBE eivät ole sama asia. Bensiiniä, jonka tilavuudesta enemmän kuin 15 % (E15) on etanolia, ei ole hyväksytty käyttöön. **Älä käytä bensiiniä, jonka tilavuudesta enemmän kuin 10 % on etanolia** (kuten 15 % etanolia sisältävä E15, 20 % etanolia sisältävä E20 tai enintään 85 % etanolia sisältävä E85). Muun kuin hyväksytyyn bensiiniin käyttö voi aiheuttaa toimintaongelmia ja/tai moottorivaurioita, joita takuu ei ehkä kata.
 - Metanolia sisältävää bensiiniä **ei saa** käyttää.
 - Polttoainetta **ei saa** säilyttää talven yli polttoainesäiliössä tai -astioissa, ellei polttoaineeseen ole lisätty stabilointiainetta.
 - Bensiiniin **ei saa** lisätä öljyä.

Tärkeää: Älä käytä muita polttoaineen lisäaineita kuin stabilointiainetta tai varastointia parantavaa ainetta. Älä käytä alkoholipohjaisia stabilointiaineita, kuten etanolia, metanolia tai isopropanolia.

⚠ HENGENVAARA

Tietyissä oloissa bensiini on hyvin tulenarkaa ja räjähdysherkkää. Bensiinin aiheuttama tulipalo tai räjähdys voi aiheuttaa palovammoja ja omaisuusvahinkoja.

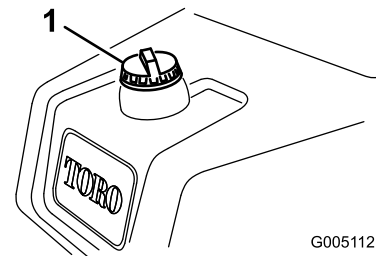
- Täytä polttoainesäiliö ulkona avoimessa tilassa, kun moottori on jäähtynyt. Läikkynyt bensiini tulee pyyhkiä pois.
- Älä täytä polttoainesäiliötä suljetussa perävaunussa.
- Polttoainesäiliötä ei saa täyttää aivan täyteen. Lisää bensiiniä säiliöön, kunnes pinta on 25 mm täyttökaulan alareunan alapuolella. Säiliöön jäävä tyhjä tila sallii bensiinin laajenemisen.
- Älä tupakoi bensiiniä käsitellessäsi ja pysy kaukana avotulesta tai paikoista, joissa kipinä voi sytyttää bensiinihuurut.
- Bensiiniä tulee säilyttää sille hyväksytyssä säiliössä, joka on pidettävä poissa lasten ulottuvilta. Älä osta bensiiniä enempää kuin 30 päivän tarpeeseen.
- Käytä vain, kun pakokaasujärjestelmä on kokonaisuudessaan paikallaan ja toimii oikein.

⚠ HENGENVAARA

Polttoainesäiliön täytön aikana saattaa tietyissä olosuhteissa purkautua staattista sähköä, joka sytyttää bensiinihöyryt. Bensiinin aiheuttama tulipalo tai räjähdys voi aiheuttaa palovammoja ja omaisuusvahinkoja.

- Bensiiniastiat tulee aina asettaa maahan pois ajoneuvosta ennen tankkaamista.
- Bensiiniastioita ei saa täyttää ajoneuvon sisällä tai kuorma-auton tai perävaunun lavalla, sillä sisämatot tai muoviset lavan päällysteet saattavat eristää astian ja hidastaa staattisen sähköön purkautumista.
- Poista polttoainekäyttöiset laitteet kuorma-autosta tai perävaunusta ja tankkaa laite, kun sen pyörillä on kosketus maahan, mikäli tämä on käytännössä mahdollista.
- Jos se ei ole mahdollista, tankkaa tällainen laite kannettavasta astiasta kuorma-auton tai perävaunun lavalla mieluummin kuin bensiinin jakelupistoolilla.
- Jos jakelupistoolia on käytettävä, pidä pistoolia polttoainesäiliön reunaa tai astian aukkoa vasten koko tankkaamisen ajan.

1. Puhdista polttoainesäiliön korkin ympäristö ja irrota korkki (Kuva 21).



Kuva 21

1. Polttoainesäiliön korkki

2. Lisää lyijytöntä matalaoktaanista bensiiniä säiliöön, kunnes pinta on 25 mm täyttökaulan alareunan alapuolella.

Säiliöön jäävä tila sallii bensiinin laajenemisen.

Polttoainesäiliötä ei saa täyttää aivan täyteen.

3. Asenna polttoainesäiliön korkki huolellisesti paikalleen. Pyyhi läikkynyt bensiini pois.

Hydraulinesteen tarkistus

Hydraulinestesäiliöön on laitettu tehtaalla noin 32,2 litraa korkealaatuista hydraulinestettä. Tarkista

hydraulinesteen taso ennen moottorin ensimmäistä käynnistystä, ja sen jälkeen päivittäin. Suositettu neste:

Toro Premium All Season Hydraulic Fluid (Saatavana 19 l:n astioissa tai 208 l:n tynnyreissä. Katso näiden osien osanumerot osaluettelosta tai pyydä Toro-jälleenmyyjältä.)

Vaihtoehtoiset nesteet: Jos Toro-nesteitä ei ole saatavana, voidaan käyttää muita nesteitä, jotka täyttävät kaikki jäljempänä luetellut vaatimukset (ominaisuudet ja standardit). Emme suosittele synteettisten nesteiden käyttöä. Pyydä voiteluaineiden jälleenmyyjältä neuvoja sopivan tuotteen valitsemiseen

Huomaa: Toro ei vastaa vääränlaisten nesteiden käytöstä aiheutuneista vaurioista, joten käytä vain sellaisten tunnettujen valmistajien tuotteita, joiden luokitukseen voi luottaa.

Kulumista estävä hydraulineeste, jolla on korkea viskositeetti-indeksi / alhainen jähmepiste, ISO VG 46

Ominaisuudet:

Viskositeetti, ASTM D445	cSt / 40 °C 44–50 cSt / 100 °C 7,9–8,5
Viskositeetti-indeksi, ASTM D2270	140–160
Jähmepiste, ASTM D97	-37 °C...-45 °C

Standardit:

Vickers I-286-S (laatutaso), Vickers M-2950-S (laatutaso), Denison HF-0

Tärkeää: ISO VG 46 -moniaستنesteen on todettu tarjoavan optimaaliset käyttöominaisuudet useissa lämpötiloissa. Jatkuvasti korkeissa lämpötiloissa (18–49 °C) työskenneltäessä ISO VG 68 -hydraulineeste saattaa olla parempi vaihtoehto.

Luonnossa hajoava hydraulineeste – Mobil EAL EnviroSyn 46H

Tärkeää: Mobil EAL EnviroSyn 46H on ainoa Toron testaama ja hyväksymä luonnossa hajoava synteettinen neste. Neste on yhteensopiva Toro-hydraulijärjestelmissä käytettyjen elastomeerien kanssa, ja sitä voidaan käyttää useissa lämpötiloissa. Neste on yhteensopiva perinteisten mineraaliöljyjen kanssa, mutta paras mahdollinen luonnossa hajoavuus ja suorituskyky saavutetaan huuhtelemalla perinteinen neste perusteellisesti pois hydraulijärjestelmästä. Öljyä on saatavana 19 litran säiliöissä tai 208 litran tynnyreissä Mobil-jälleenmyyjiltä.

Huomaa: Monet hydraulineesteet ovat lähes värittömiä, mikä vaikeuttaa vuotojen toteamista. Hydraulineestejärjestelmään tarkoitettua punaista väriiläainetta on saatavana 20 ml:n pulloissa. Yksi pullo riittää 15–22 litralle hydraulioöljyä. Tilaa valtuutetulta Toro-jälleenmyyjältä, osanro 44-2500. **Tätä punaista väriainetta ei suositella**

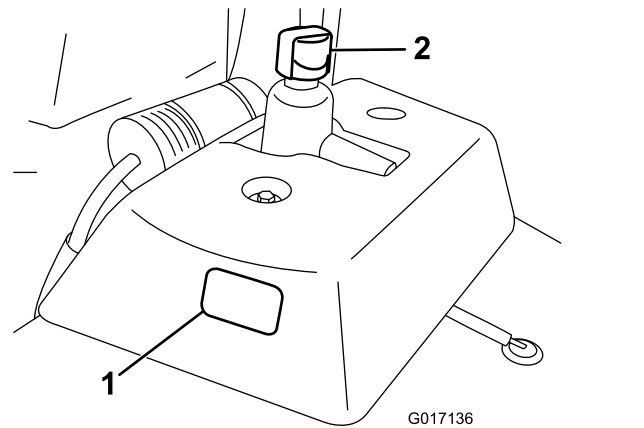
käytettäväksi luonnossa hajoavien nesteiden kanssa. Käytä elintarvikeväriä.

Tärkeää: Riippumatta käytetyn hydraulinesteen tyyppistä, muuhun kuin viheriöiden leikkaukseen, pystysuuntaiseen verticutting-leikkaukseen tai yli 29 °C:een lämpötiloissa leikkaukseen käytettyihin ajoyksiköihin tulee asentaa öljynjäähdytinsarja, osanumero 105-8339.

1. Pysäköi kone tasaiselle alustalle. Varmista, että kone on jäähtynyt, jotta öljy on kylmää. Tarkista öljyn määrä apusäiliön sivulla olevasta tarkastuslasista (Kuva 22). Jos öljyn pinta on tarkastuslasin merkintöjen välissä, öljyä on riittävästi.
2. Jos öljyn pinta jää lisäsäiliön alemman merkin alapuolelle, irrota hydraulioöljysäiliön korkki ja lisää säiliöön hitaasti oikeanlaista korkealaatuista hydraulineestettä, kunnes pinta ulottuu tarkastuslasin kahden merkinnän väliin. Älä sekoita öljyjä. Asenna korkki.

Tärkeää: Jotta järjestelmä ei likaantuisi, puhdista hydraulioöljysäiliöiden kansi ennen niiden puhkaisemista. Tarkista, että kaatonokka ja suppilo ovat puhtaat.

Huomaa: Tarkasta hydraulijärjestelmän osat huolellisesti. Tarkista, löytyykö vuotoja tai löysiä kiinnittimiä, puuttuuko osia, onko putket liitetty oikein, jne. Tee tarvittavat korjaukset.



Kuva 22

1. Tarkastuslasi
2. Hydraulioöljysäiliön korkki

Rengaspaineen tarkistus

Renkaat on ylitäytetty tehtaalla kuljetusta varten. Vähennä paine sopivaksi ennen laitteen käyttämistä.

Vaihtelee eturenkaiden painetta nurmiolojen mukaan välillä 0,55–0,83 bar.

Vaihtelee takarenkaiden painetta välillä 0,55–1,03 bar.

Pyöränmuttereiden kireyden tarkistus

⚠ VAARA

Pyöränmuttereiden väärä kireys saattaa johtaa henkilövahinkoihin.

Kiristä pyöränmutterit momenttiin 95–122 N·m noin 1–4 tunnin käytön jälkeen ja uudelleen 10 tunnin käytön jälkeen. Kiristä mutterit tämän jälkeen 200 tunnin välein.

Sisäänajo

Katso sisäänajojakson suositellut öljynvaihto- ja huolto-ohjeet koneen mukana toimitetusta moottorin käyttöoppaasta.

Sisäänajoon tarvitaan vain 8 leikkuutuntia.

Koska ensimmäiset käyttötunnit ovat erittäin tärkeitä koneen tulevan luotettavuuden kannalta, seuraa sen toimintoja ja toimintaa tarkkaavaisesti, jotta mahdolliset pienet viat voidaan korjata, ennen kuin ne pahenevat. Tarkasta kone usein sisäänajon aikana öljynvuodon merkkien, löysien kiinnittimien tai muiden vikojen varalta.

Jarrujärjestelmän parhaan mahdollisen toiminnan varmistamiseksi aja jarrut sisään ennen koneen käyttöä. Aja jarrut sisään painamalla jarruja tukevasti ja ajamalla konetta leikkuunopeudella, kunnes jarrut ovat erittäin kuumat. Tämän huomaa jarrujen hajusta. Sisäänajon jälkeen voi olla tarpeen säätää jarrut. Katso [Jarrujen säätö \(sivu 41\)](#).

Moottorin käynnistys

Huomaa: Tarkista, ettei leikkureiden alla olevalla alueella ole jätteitä.

1. Istu istuimelle, lukitse seisontajarru, vapauta leikkuunohjausvipu ja siirrä toiminnonohjausvipu vapaalle.
 2. Nosta jalka ajopolkimelta ja varmista, että se on Vapaa-asennossa.
 3. Siirrä rikastin Kiinni-asentoon (vain kylmää moottoria käynnistettäessä) ja kaasuvipu puolelle kaasulle.
 4. Työnnä virta-avain virtalukkoon ja käännä sitä myötäpäivään, kunnes moottori käynnistyy. Kun moottori on käynnistynyt, pidä moottorin käynti tasaisena rikastinta säätämällä. Avaa rikastin mahdollisimman pian vetämällä se taaksepäin Pois-asentoon. Lämmin moottori vaatii vain vähän tai ei ollenkaan rikastinta.
 5. Tarkasta kone seuraavien ohjeiden mukaisesti, kun moottori on käynnistynyt:
 - A. Siirrä kaasuvipu nopealle ja kytke kelat hetkeksi siirtämällä leikkuunohjausvipua eteenpäin. Leikkuuyksiköiden tulee laskeutua alas ja kaikkien kelojen kääntyä.
 - B. Siirrä leikkuunohjausvipua taaksepäin. Leikkuukelojen tulee pysähtyä ja leikkuuyksiköiden nousta kokonaan kuljetusasentoon.
- Tärkeää:** Sammuuta moottori. Tarkista, että keräimien reunat eivät kosketa kelaa käytön aikana. Jos reuna koskettaa kelaa, säädä vetovarsia. Katso kohta [4 Leikkuuyksikköjen asennus \(vain leikkuuyksikkömallit 04610, 04611, 04616, 04618, 04619 ja 04624\) \(sivu 15\)](#).
- C. Pidä kone paikoillaan painamalla jarrupoljinta, ja paina ajopolkimen ylä- ja alaosaa (ajo ja peruutus).
 - D. Jatka tätä 1–2 minuuttia. Siirrä toiminnonohjausvipu vapaalle, lukitse seisontajarru ja sammuta moottori.
 - E. Tarkasta, että öljyä ei vuoda. Jos koneessa on öljyvuotoja, tarkista hydrauliliitännöiden kireys. Jos öljyä vuotaa edelleen, kysy neuvoa paikalliselta Toro-jälleenmyyjältäsi ja hanki tarvittaessa varaosia.

Tärkeää: Vähäinen määrä öljyä moottorissa tai rengastiivisteissä on normaalia. Jotta tiivisteet toimisivat oikein, niissä on oltava hieman voiteluainetta.

Huomaa: Koska kone on uusi ja laakerit ja kelat ovat tiukat, tähän tarkastukseen

on käytettävä kaasuvivun Nopea-asentoa. Nopea-asentoa ei välttämättä tarvita sisäänajon jälkeen.

Turvajärjestelmän tarkistus

VAROITUS

Jos turvakytkimet ovat irronneet tai vaurioituneet, laite saattaa toimia odottamattomalla tavalla ja aiheuttaa henkilövahinkoja.

- Älä kajoa turvakytkimiin.
- Tarkista turvakytkimien toimivuus päivittäin ja vaihda mahdolliset vaurioituneet kytkimet ennen koneen käyttämistä.

Turvajärjestelmän tarkoituksena on estää koneen käyttö silloin, kun koneen käyttäjä altistuisi tapaturmalle tai laitteelle aiheutuisi vahinkoa.

Turvajärjestelmä huolehtii siitä, että moottori käynnistyy vain kun:

- Ajopoljin on vapaalla.
- Toiminnonohjausvipu on vapaalla.

Turvajärjestelmä huolehtii siitä, että kone liikkuu vain kun:

- Seisontajarru on vapautettuna.
- Käyttäjä istuu istuimella.
- Toiminnonohjausvipu on Leikkuu tai Kuljetus-asennossa.

Turvajärjestelmä huolehtii siitä, että kelat toimivat vain, kun toiminnonohjausvipu on Leikkuu-asennossa.

Varmista turvajärjestelmän toimivuus tekemällä seuraavat tarkistukset päivittäin:

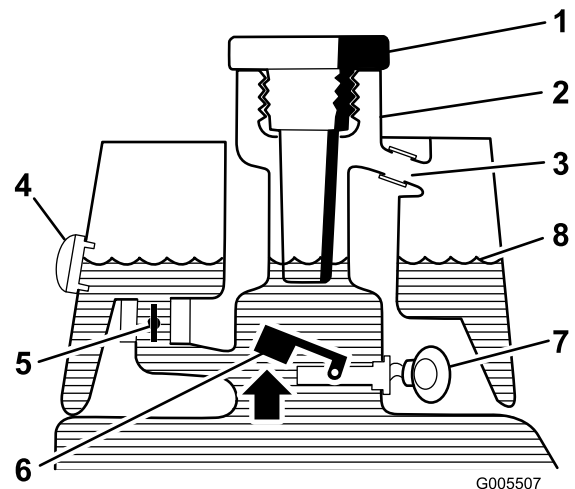
1. Istu istuimelle, siirrä ajopoljin vapaalle, siirrä toiminnonohjausvipu vapaalle ja kytke seisontajarru. Yritä painaa ajopoljinta. Jos poljin ei painu, turvajärjestelmä toimii oikein. Korjaa ongelma, jos kone ei toimi asianmukaisesti.
2. Istu istuimelle, siirrä ajopoljin vapaalle, siirrä toiminnonohjausvipu vapaalle ja kytke seisontajarru. Siirrä toiminnonohjausvipu leikkuu tai kuljetusasentoon ja yritä käynnistää moottori. Jos moottori ei käynnisty, turvajärjestelmä toimii oikein. Korjaa ongelma, jos kone ei toimi asianmukaisesti.
3. Istu istuimelle, siirrä ajopoljin vapaalle, siirrä toiminnonohjausvipu vapaalle ja kytke seisontajarru. Käynnistä moottori

ja siirrä toiminnonohjausvipu leikkuu- tai kuljetusasentoon. Jos moottori sammuu, turvajärjestelmä toimii oikein. Korjaa ongelma, jos kone ei toimi asianmukaisesti.

4. Istu istuimelle, siirrä ajopoljin vapaalle, siirrä toiminnonohjausvipu vapaalle ja kytke seisontajarru. Käynnistä moottori. Vapauta seisontajarru, siirrä toiminnonohjausvipu leikkuulle ja nouse istuimelta. Jos moottori sammuu, turvajärjestelmä toimii oikein. Korjaa ongelma, jos kone ei toimi asianmukaisesti.
5. Istu istuimelle, siirrä ajopoljin vapaalle, siirrä toiminnonohjausvipu vapaalle ja kytke seisontajarru. Käynnistä moottori. Laske leikkuuyksiköt alas siirtämällä leikkuunohjausvipu eteenpäin. Leikkuuyksiköt eivät saa alkaa pyöriä. Jos ne pyörivät, turvajärjestelmä ei toimi oikein. Korjaa vika.

Vuodonilmaisimen tarkistus

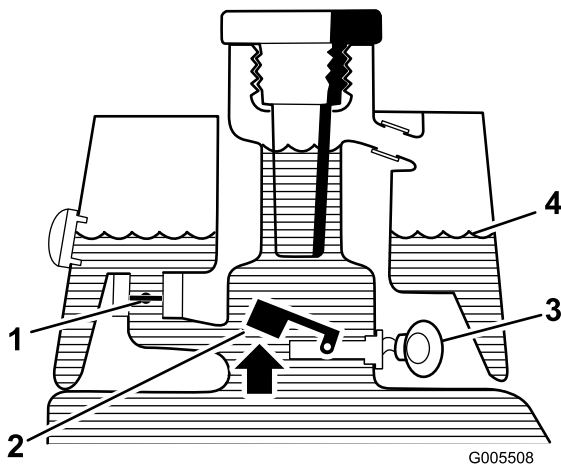
Vuodonilmaisinjärjestelmän avulla hydraulijärjestelmän öljyvuodot havaitaan nopeasti. Jos päähydraulisäiliön öljyn määrä vähenee 118–177 ml, säiliön kohokytkin sulkeutuu. Yhden sekunnin kuluttua kuuluu hälytysääni (Kuva 25). Normaalissa käytössä öljy lämpenee ja laajenee, jolloin öljyä siirtyy apusäiliöön. Öljy voi palata pääsäiliöön, kun virtalukko kytketään pois päältä.



Kuva 23

Ennen käynnistystä (öljy kylmää)

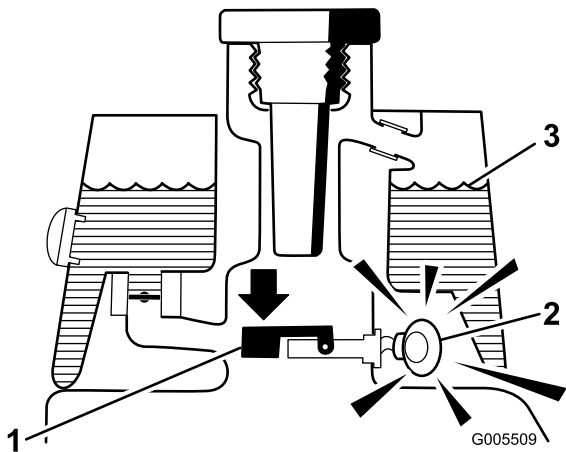
- | | |
|-----------------------|----------------------------|
| 1. Täyttöaukon korkki | 5. Solenoidiventtiili auki |
| 2. Täyttökaula | 6. Kohokytkin auki |
| 3. Ylivuotoputki | 7. Ei ääntä |
| 4. Tarkastuslasi | 8. Nesteen pinta (kylmä) |



Kuva 24

Normaali käyttö (öljy lämmin)

- | | |
|------------------------------|---------------------------|
| 1. Solenoidiventtiili kiinni | 3. Varoitussumneri |
| 2. Kohokytkin auki | 4. Nesteen pinta (lämmin) |



Kuva 25

Vuotovaroitus!

- | | |
|--|---------------------------|
| 1. Kohokytkin kiinni
Neste vähentynyt
118–177 ml | 3. Nesteen pinta (lämmin) |
| 2. Varoitussumneri | |

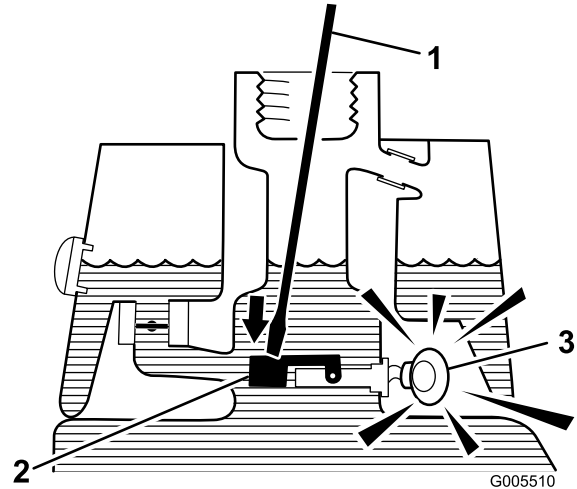
Järjestelmän toiminnan tarkistus

1. Kun virtalukko on Päällä-asennossa, siirrä vuodonilmaisimen kytkintä taaksepäin ja pidä paikoillaan. Yhden sekunnin viiveen jälkeen pitäisi kuulua merkkiäni.
2. Vapauta vuodonilmaisimen kytkin.

Vuodonilmaisinjärjestelmän toiminnan tarkistus

1. Siirrä virtalukko Päällä-asentoon. Älä käynnistä moottoria.

2. Irrota hydraulisäiliön korkki ja sihti säiliön kaulasta.
3. Työnnä puhtas puikko tai ruuvimeisseli säiliön kaulaan ja paina kohokytkintä varovasti alaspäin (Kuva 26). Hälytysäänen pitäisi kuulua yhden sekunnin kuluttua.



Kuva 26

- | | |
|------------------------------------|--------------------|
| 1. Puhtas puikko tai ruuvimeisseli | 3. Varoitussumneri |
| 2. Paina kohokytkintä | |

4. Vapauta koho. Hälytysäänen pitäisi vaieta.
5. Asenna sihti ja hydraulisäiliön korkki. Siirrä virtalukko Pois-asentoon.

Kelanopeuden säätäminen

Tasaisen, korkealuokkaisen leikkuulaadun ja leikkuujäljen saavuttamiseksi on tärkeää, että kelanopeuden säädin (istuimen alla asennuslohkossa) on asetettu oikein.

Säädä kelanopeuden säädintä seuraavasti:

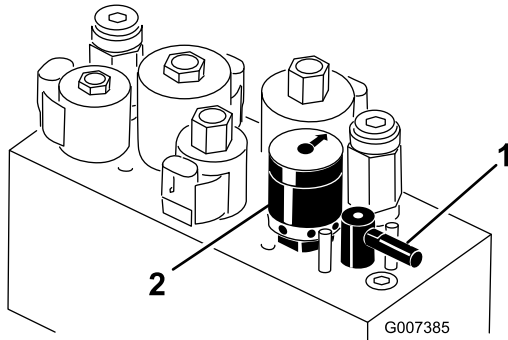
1. Valitse leikkuukorkeus, johon leikkuuyksiköt on asetettu.
2. Valitse olosuhteisiin parhaiten sopiva ajonopeus.
3. Määritä 8-, 11- tai 14-teräiselle leikkuuyksikölle sopiva kelanopeuden asetus kaavion avulla (katso Kuva 27).

GREENSMATER 3XXX								
1	2		3		4		5	
	3.8 MPH 6.1 Km/h	5.0 MPH 8.0 Km/h	3.8 MPH 6.1 Km/h	5.0 MPH 8.0 Km/h	3.8 MPH 6.1 Km/h	5.0 MPH 8.0 Km/h	3.8 MPH 6.1 Km/h	5.0 MPH 8.0 Km/h
0.062" / 1.6mm	N/R	N/R	9	N/R	9	N/R	9	9
0.094" / 2.4mm	N/R	N/R	9	N/R	9	N/R	9	9
0.125" / 3.2mm	N/R	N/R	9	N/R	9	N/R	9	9
0.156" / 4.0mm	N/R	N/R	9	N/R	9	N/R	N/R	N/R
0.188" / 4.8mm	N/R	N/R	9	N/R	7	N/R	N/R	N/R
0.218" / 5.5mm	N/R	N/R	9	N/R	6	N/R	N/R	N/R
0.250" / 6.4mm	7	N/R	6	7	5	7	N/R	N/R
0.312" / 7.9mm	6	N/R	5	6	4	6	N/R	N/R
0.375" / 9.5mm	6	7	4	5	4	5	N/R	N/R
0.438" / 11.1mm	6	6	4	5	3	4	N/R	N/R
0.500" / 12.7mm	5	6	3	4	N/R	N/R	N/R	N/R
0.625" / 15.9mm	4	5	3	3	N/R	N/R	N/R	N/R
0.750" / 19.0mm	3	4	3	3	N/R	N/R	N/R	N/R
0.875" / 22.2mm	3	4	N/R	3	N/R	N/R	N/R	N/R
1.000" / 25.4mm	3	3	N/R	N/R	N/R	N/R	N/R	N/R

Kuva 27

1. Kelan korkeus
2. 5-teräinen leikkuyksikkö
3. 8-teräinen leikkuyksikkö
4. 11-teräinen leikkuyksikkö
5. 14-teräinen leikkuyksikkö
6. Kelan nopeus
7. Nopea
8. Hidas

4. Aseta kelanopeus kiertämällä nuppia (Kuva 28), kunnes ilmaisnuolet ovat kohdakkain oikeaa asetusta osoittavan numeron kanssa.



Kuva 28

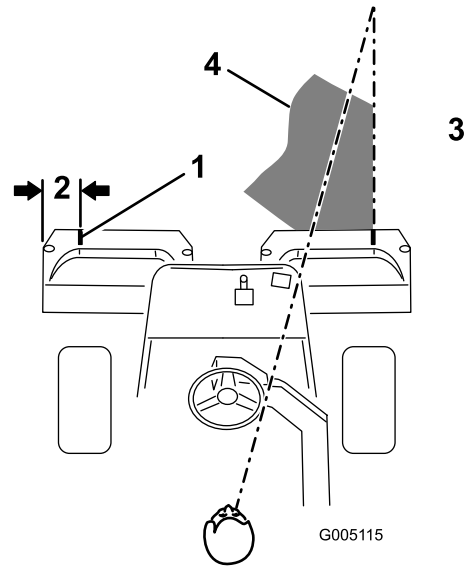
1. Lämpösvipu
2. Kelanopeuden säädin

Huomaa: Kelanopeutta voidaan lisätä tai vähentää nurmiolosuhteiden mukaan.

Koneen valmistelu leikkuuta varten

Vierekkäisten leikkuukaistojen kohdistamisen helpottamiseksi suositellaan toisen ja kolmannen leikkuyksikön keräimille tehtäväksi seuraavaa:

1. Mittaa noin 13 cm kunkin keräimen ulkoreunasta.
2. Kohdista keräimien ulkoreunat asettamalla niihin suikale valkoista teippiä tai maalamalla niihin viivat (Kuva 29).



Kuva 29

1. Ohjausviiva
2. Noin 13 cm
3. Leikattua ruohoa oikealla
4. Pidä kiintopiste 1,8–3 metrin päässä koneesta.

Harjoittelu

Ennen viheriöiden leikkuuta koneella kannattaa harjoitella koneen käyttöä (käynnistämistä ja pysäyttämistä, leikkuyksiköiden nostamista ja laskemista jne.) esteettömällä alueella, jotta käyttäjä oppii tuntemaan koneen toiminnan.

Ennen leikkuuta

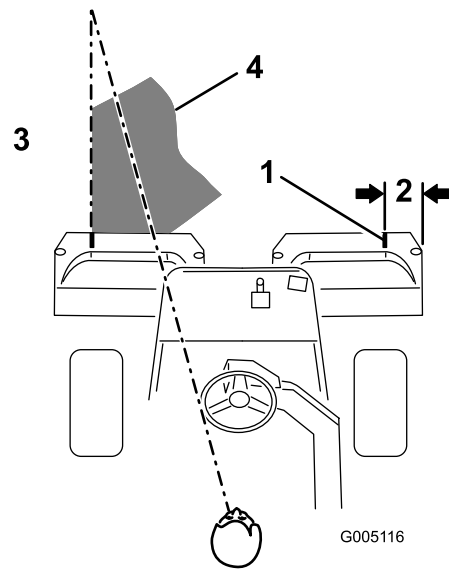
Tarkista, ettei viheriöllä ole jätteitä, poista lippu reiästä ja määrittele paras ruohonleikkaussuunta. Valitse suunta edellisen leikkaussuunnan perusteella. Leikkaa ruoho aina edellisen leikkausmallin vastaisesti. Näin ruohonkorret eivät niin helposti taivu alas, jolloin niitä on vaikea saada kelaterien ja kiinteän terän väliin.

Leikkuu

1. Kun lähestyt viheriötä, pidä toiminnonohjausvipu Leikkuu-asennossa ja kaasua täydellä nopeudella. Aloita viheriön reunalta, jotta leikkuussa voidaan käyttää "nauhamenetelmää". Näin ruoho tiivistyy vähemmän ja leikkuukuviosta tulee siisti.
2. Kytke leikkuunohjausvipu, kun ruohonkeräimien etureuna ylittää viheriön ulkoreunan. Tämä laskee leikkuyksiköt nurmelle ja käynnistää kelat.

Tärkeää: Muista, että leikkuuyksikön 1 kela toimii viiveellä. Harjoittele ajoitusta, jotta leikkuuta ei tarvitse siistiä jälkikäteen.

3. Kun leikkaat edellisen leikkuukaistan vierestä, leikkaa hieman myös edellistä kaistaa. Jotta suora linja ja yhdenmukainen etäisyys edellisen leikkuukaistan reunasta olisi helpompi säilyttää, kuvittele kiintopiste noin 1,8–3 metrin päähän koneen eteen leikkaamattoman viheriön reunaan (Kuva 29 ja Kuva 30). Kiintopisteen määrittämisen apuna voidaan käyttää myös ohjauspyörän ulkoreunaa: kohdistaa ohjauspyörän reuna kiintopisteeseen, jota pidät aina samalla etäisyydellä koneen etuosasta (Kuva 29 ja Kuva 30).
4. Kun keräimien etureuna ylittää viheriön reunan, siirrä leikkuunohjausvipu taaksepäin. Tämä pysäyttää kelat ja nostaa leikkuuyksiköt. Ajoitus on tässä tärkeä, jotta leikkurit eivät leikkaa reuna-aluetta. Viheriöstä kannattaa kuitenkin leikata mahdollisimman suuri osa, jotta ulkolaidalle jää mahdollisimman vähän ruohoa leikattavaksi.
5. Käyttöajan lyhentämiseksi ja leikkuukaistojen kohdistamisen helpottamiseksi ohjaa kone hetkeksi vastakkaiseen suuntaan ja käännä sitten leikkaamattoman alueen suuntaan. Eli kun aiot kääntyä oikealle, tee ensin pieni mutka vasemmalle ja käänny vasta sitten oikealle. Näin kone on helpompi kohdistaa seuraavaan leikkuukaistaan. Toimi samalla tavalla kääntyessäsi vastakkaiseen suuntaan. Käännökset on hyvä pitää mahdollisimman lyhyinä. Jos sää on lämmin, käänny kuitenkin suuremmassa kaaressa, jotta nurmi vahingoittuisi vähemmän.



Kuva 30

- | | |
|----------------|---|
| 1. Ohjausviiva | 3. Leikattua ruohoa oikealla |
| 2. Noin 13 cm | 4. Pidä kiintopiste 1,8–3 metrin päässä koneesta. |

Huomaa: Koska koneessa on ohjaustehostus, ohjauspyörä ei palaa alkuperäiseen asentoonsa käännöksen jälkeen.

Tärkeää: Konetta ei saa koskaan pysäyttää viheriölle leikkuuyksikön kelojen käydessä, koska tämä voi vahingoittaa nurmea. Koneen pysäyttäminen märälle nurmelle voi aiheuttaa jälkiä tai painumia.

6. Jos vuodonilmaisain hälyttää viheriötä leikattaessa, nosta leikkuuyksiköt välittömästi, aja suoraan pois viheriöltä ja pysäytä kone viheriön ulkopuolella. Selvitä hälytyksen syy ja korjaa vika.
7. Leikkaa lopuksi viheriön ulkolaita. Varmista, että leikkaat ruohon edelliseen leikkuuseen nähden vastakkaiseen suuntaan. Huomioi aina sää ja nurmiolosuhteet ja muista leikata edelliseen leikkuuseen nähden vastakkaiseen suuntaan. Aseta lippu takaisin reikään.
8. Tyhjennä kaikki leikkuujätteet ruohonkeräimistä ennen kuin siirryt seuraavalle viheriölle. Märät ja raskaat leikkuujätteet rasittavat keräimiä liiaksi ja lisäävät koneeseen turhaa painoa, mikä lisää moottorin, hydraulijärjestelmän, jarrujen jne. kuormitusta.

Vuodonilmaisimen toiminta

Vuodonilmaisim voi hälyttää seuraavista syistä:

- Säiliössä on tapahtunut 118–177 ml:n vuoto.
- Pääsäiliön öljyn määrä on laskenut 118–177 ml, koska öljy on supistunut jäähtyessään.

Jos hälytysääni kuuluu, kone on sammutettava mahdollisimman pian ja tarkastettava vuotojen varalta. Jos hälytysääni kuuluu, kun konetta käytetään viheriöllä, on yleensä hyvä ajaa ensin pois viheriöltä. Vuodon syy on selvitettävä ja korjattava ennen käytön jatkamista. Jos vuotokohtaa ei löydy ja epäilet väärää hälytystä, siirrä virtalukko Pois-asentoon ja anna koneen seistä 1–2 minuuttia, jotta öljy tasaantuu. Käynnistä sitten kone ja työskentele kestäväällä alueella varmistaaksesi, että vuotoja ei ole.

Jos konetta pidetään pitkään joutokäynnillä normaalin käytön jälkeen, öljy supistuu, mikä voi aiheuttaa väärän hälytyksen. Vääriä hälytyksiä voi tapahtua myös silloin, kun konetta käytetään pienemmällä kuormalla sen jälkeen, kun sitä on ensin käytetty pitkään suurella kuormalla. Ehkäise väärät hälytykset välttämällä turhaa joutokäyntiä. Sammuta kone, kun et käytä sitä.

Kuljetus

Varmista, että leikkuuyksiköt ovat kokonaan ylhäällä. Aseta vaihtevalitsin asentoon 2, jos olosuhteet sallivat suuremman ajonopeuden. Vaihda asentoon 1 ja käytä pienemmällä ajonopeudella epätasaisilla tai mäkisillä alueilla. Kun ajat alas jyrkkiä rinteitä, hidasta konetta jarruilla, jotta et menettäisi koneen hallintaa. Hidasta aina epätasaisia alueita lähestyessäsi (vaihtevalitsin asennossa 1) ja ylitä kummut varovaisesti. Opettele tuntemaan koneen leveys. Älä yritä ajaa lähemmäs olevien esteiden välistä, jotta koneeseen ei tule vakavia vaurioita ja jotta koneen käyttöä ei tarvitse keskeyttää.

Leikkuun jälkeinen tarkastus ja puhdistus

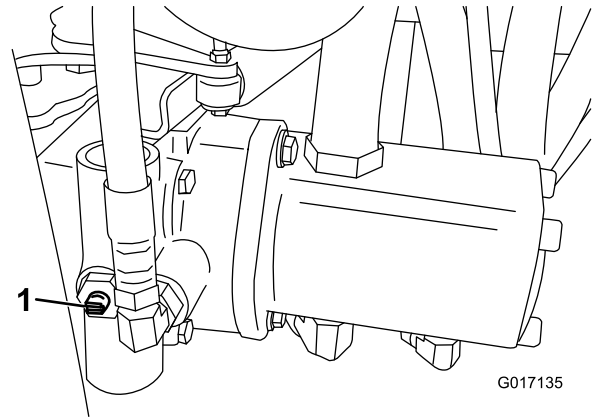
Pese kone leikkuun jälkeen huolellisesti puutarhaletkun avulla mutta ilman suutinta, jottei liiallinen vedenpaine aiheuta veden pääsyä laitteen sisälle tai vaurioita tiivisteitä tai laakereita. Tarkasta kone puhdistuksen jälkeen mahdollisten hydraulinestevuotojen ja hydrauliosien tai muiden mekaanisten osien vaurioiden tai kulumien varalta. Tarkista myös leikkuuyksiköiden terävyys. Voitele myös jarruakselikokoonpano SAE 30 -öljyllä tai suihkuta siihen voiteluainetta, jotta kokoonpano ei ruostu. Tämä auttaa myös pitämään koneen suorituskyvyn hyvänä seuraavassakin leikkuussa.

Ajoyksikön hinaus

Hätätapauksissa konetta voidaan hinata lyhyitä matkoja (alle 0,4 km). Toro ei kuitenkaan suosittele sitä tavanomaiseksi käytännöksi.

Tärkeää: Älä hinaa konetta nopeammin kuin 3–5 km/h, sillä vetojärjestelmä voi vahingoittua. Jos konetta on siirrettävä pidempi matka, kuljetukseen on käytettävä kuorma-autoa tai perävaunua.

1. Paikanna pumpun ohitusventtiili ja käännä sitä siten, että aukko on pystysuunnassa (Kuva 31).



Kuva 31

1. Ohitusventtiilin aukko suljetussa (vaakasuorassa) asennossa
2. Sulje ohitusventtiili ennen moottorin käynnistämistä kääntämällä sitä siten, että aukko on vaakasuorassa (Kuva 31). Älä käynnistä moottoria venttiilin ollessa auki.

Kunnossapito

Huomaa: Koneen vasen ja oikea puoli määritellään normaalista käyttöasennosta käsin.

Huomaa: Tarvitsetko koneen *kytkentäkaavion* tai *hydraulikaavion*? Kaavion voi tarvittaessa ladata maksuttomasti osoitteesta www.Toro.com etsimällä oman laitteen kotisivulla olevasta opaslinkistä.

Tärkeää: Lisää huoltotoimenpiteitä on moottorin *käyttöohjeessa*.

⚠ VAROITUS

Jos jätät avaimen virtalukkoon, joku voi vahingossa käynnistää moottorin ja vahingoittaa vakavasti lähellä olijoita.

Irrota avain virtalukosta ja irrota sytytystulpan johto ennen huoltotoimenpiteitä. Työnnä johto sivuun, jotta se ei pääse vahingossa koskettamaan sytytystulppaa.

Kunnossapitotaulukko

Huoltoväli	Huoltotoimenpide
Ensimmäisen käyttötunnin jälkeen	<ul style="list-style-type: none">Tarkista pyöränmuttereiden kireys.
10 ensimmäisen käyttötunnin jälkeen	<ul style="list-style-type: none">Tarkista pyöränmuttereiden kireys.
25 ensimmäisen käyttötunnin jälkeen	<ul style="list-style-type: none">Vaihda moottoriöljy ja suodatin.
50 ensimmäisen käyttötunnin jälkeen	<ul style="list-style-type: none">Varmista, että akun kiinnikkeet ovat tiukassa.Vaihda hydraulisuodatin.Tarkista moottorin pyörintänopeus (joutokäynnillä ja täydellä kaasulla).
Aina ennen käyttöä tai päivittäin	<ul style="list-style-type: none">Tarkista moottoriöljy.Tarkista hydraulinesteen määrä.Tarkista turvajärjestelmä.Tarkista ja puhdista kone leikkuun jälkeen.Tarkista hydrauliletkut ja -putket
50 käyttötunnin välein	<ul style="list-style-type: none">Voitele kone (välittömästi jokaisen pesun jälkeen).Huolla ilmanpuhdistimen vaahtomuovinen esipuhdistin (useammin erittäin pölyisissä ja likaisissa oloissa).Tarkista akkunesteen määrä.Tarkista akkukaapelien liitännät.
100 käyttötunnin välein	<ul style="list-style-type: none">Huolla ilmanpuhdistimen kenno (useammin erittäin pölyisissä ja likaisissa oloissa).Vaihda moottoriöljy ja suodatin.
200 käyttötunnin välein	<ul style="list-style-type: none">Tarkista pyöränmuttereiden kireys.Tarkista kelalaakerin esikuormitusäättö.
800 käyttötunnin välein	<ul style="list-style-type: none">Vaihda sytytystulpat.Vaihda polttoainesuodatin.Vaihda hydraulioöljy.Vaihda hydraulisuodatin.Tarkista moottorin pyörintänopeus (joutokäynnillä ja täydellä kaasulla).Tarkista venttiilivällys.
Kahden vuoden välein	<ul style="list-style-type: none">Tarkista polttoaineletkut ja liitännät.Vaihda liikkuvat letkut.

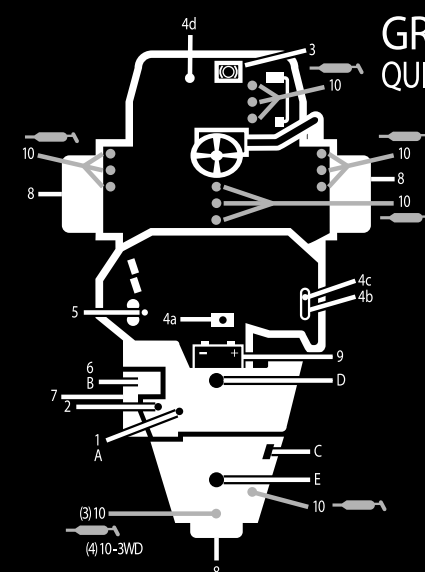
Päivittäisen huollon tarkastuslista

Ota tästä sivusta kopioita.

Tarkistettavat kohdat	Viikolle:						
	Ma	Ti	Ke	To	Pe	La	Su
Tarkista turvajärjestelmän toiminta.							
Tarkista mittareiden toiminta							
Tarkista vuodonilmaisimen hälytin.							
Tarkista jarrujen toiminta.							
Tarkista polttoaineen määrä.							
Tarkista hydraulioiljyn määrä.							
Tarkista moottoriöljyn määrä.							
Puhdista moottorin jäähdytysrivat.							
Tarkista ilmansuodattimen esipuhdistin.							
Tarkista, kuuluuko moottorista epätavallisia ääniä.							
Tarkista kelan ja kiinteän terän kohdistus.							
Tarkista, ettei hydraulilietkuissa ole vaurioita.							
Tarkista nestevuodot.							
Tarkista rengaspaine.							
Tarkista leikkuukorkeussäätö.							
Voitele kaikki rasvanipat. ¹							
Voitele leikkuu-, nosto- ja jarruliitännät.							
Korjaa maalipinnan vauriot.							
1. Välittömästi jokaisen pesun jälkeen, luettelon mukaisesta huoltovälistä riippumatta.							

Todetut viat		
Tarkastuksen suoritti:		
Vika	Päivämäärä	Huomio

Huoltovälitaulukko



GREENSMaster 3150 QUICK REFERENCE AID

CHECK/SERVICE (daily)

1. OIL LEVEL, ENGINE
2. OIL LEVEL, HYDRAULIC TANK
3. BRAKE FUNCTION
4. INTERLOCK SYSTEM:
 - 4a. SEAT INTERLOCK
 - 4b. NEUTRAL SENSOR
 - 4c. MOW SENSOR
 - 4d. PARKING BRAKE INTERLOCK
5. LEAK DETECTOR ALARM
6. AIR FILTER & PRECLEANER
7. ENGINE COOLING FINS
8. TIRE PRESSURE
(8 - 12 psi front, 8 - 15 psi rear)
9. BATTERY
WHEEL NUT TORQUE (70-90 FT-LBS.)
10. LUBRICATION

SEE OPERATOR'S MANUAL

FLUID SPECIFICATIONS / CHANGE INTERVALS

See operator's manual for initial change	FLUID TYPE	CAPACITY	CHANGE INTERVALS		FILTER PART NO.
			FLUID	FILTER	
A. ENGINE OIL	API SJ, SAE 30 SG	*1.5 qts.	100 HRS.	100 HRS.	107-7817
B. AIR CLEANER	_____	_____	_____	100 HRS.	394018
C. FUEL FILTER	_____	_____	_____	1000 HRS.	94-2690
D. HYDRAULIC OIL	MOBIL DTE 15M	8 1/2 GAL.	800 HRS.	800 HRS.	107-9531
E. FUEL TANK	UNLEADED GAS	7 GAL.	_____	_____	_____

*Including filter

121-9566

Kuva 32

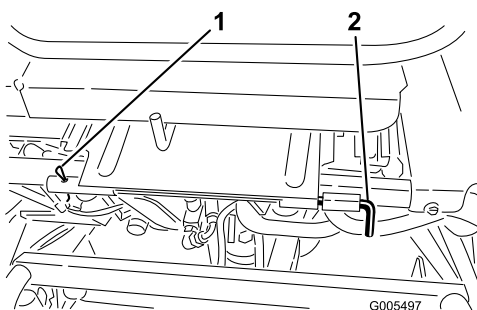
decal121-9566

Huoltoa edeltävät toimenpiteet

Istuimen irrotus

Istuin voidaan irrottaa koneen venttiilipesäkealueen huollon helpottamiseksi.

1. Irrota salpa ja nosta istuin. Tue kannatintangolla.
2. Irrota kaksi istuimen alla olevaa johdinsarjan liittintä.
3. Laske istuin ja irrota sokka, joka kiinnittää istuimen kääntötangon runkoon (Kuva 33).



Kuva 33

g005497

1. Sokka
2. Istuimen kääntötanko

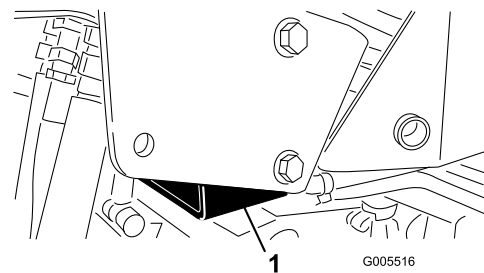
Koneen nosto

VAROITUS

Tue kone ennen huoltoa tunkeilla tai puupölkkyillä.

Laske leikkuuyksiköt ennen koneen nostoa tunkilla. Nostopisteet ovat seuraavat:

- Oikealla puolella tunkin nostokohdan alla ja kaatumissuojausjärjestelmän tukikannattimen vieressä (Kuva 34)
- Vasemmalla – astinlaudan alla
- Takana – kääntöpyörän haarukassa



Kuva 34

g005516

1. Tunkin nostokohta

4. Liu'uta istuimen kääntötanko vasemmalle, liu'uta istuinta eteenpäin ja nosta istuin ulos.
5. Tee toimenpiteet päinvastaisessa järjestyksessä, kun haluat asentaa istuimen paikoilleen.

Voitelu

Koneen voitelu

Voitele rasvanipat säännöllisesti litiumpohjaisella yleisrasvalla nro 2. Jos konetta käytetään normaaleissa olosuhteissa, voitele kaikki laakerit ja holkit 50 käyttötunnin välein.

Rasvanippojen sijainnit ovat seuraavat:

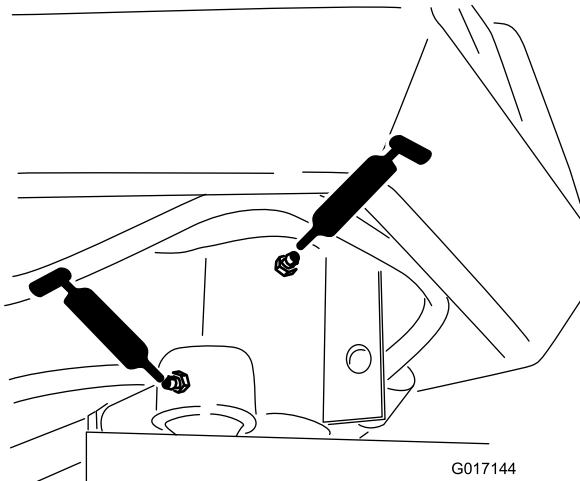
- Takarullakokoonpano, tai jos kolmipyöräveto on asennettu, takapyörän rullakytkimet ja ulkoinen kuulalaakeri (1) (Kuva 35)



Kuva 35

g005117

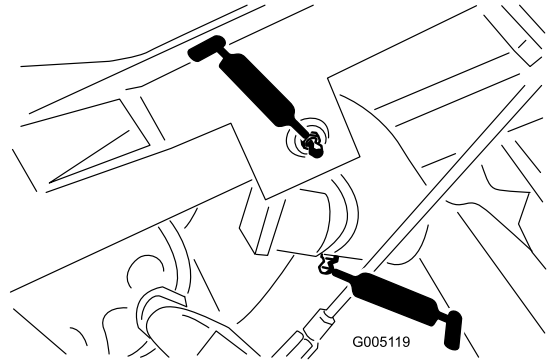
- Ohjausakselin haarukka (1) (Kuva 36)
- Ohjaussylinterin tangon pää (Kuva 36)



Kuva 36

g017144

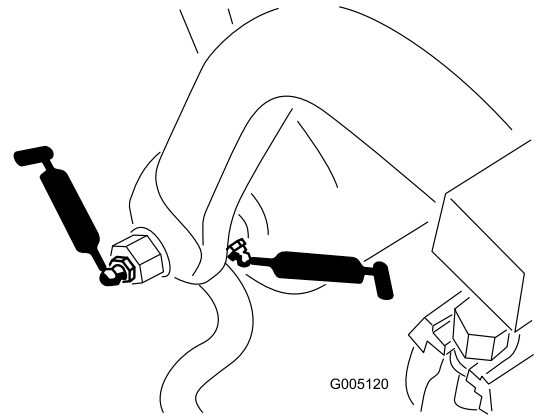
- Nostovarren tappi (3) ja tappisarana (3) (Kuva 37)



Kuva 37

g005119

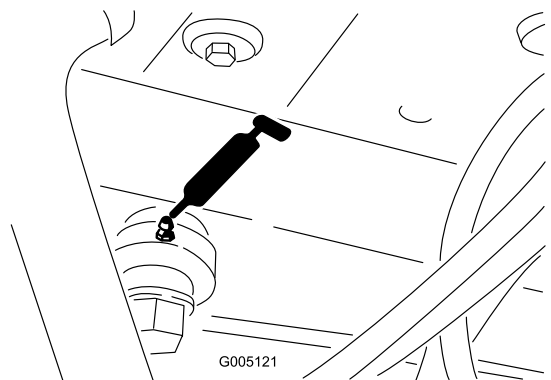
- Vetokehysten akseli ja rulla (12) (Kuva 38)



Kuva 38

g005120

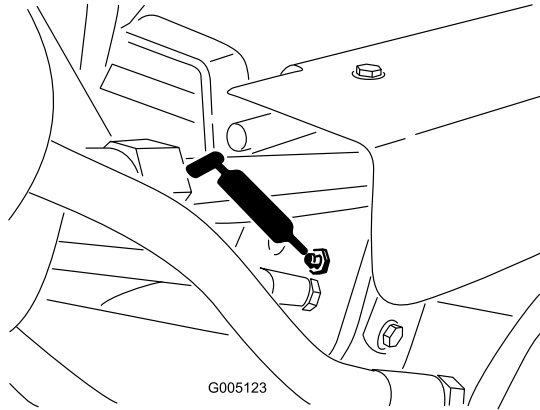
- Ohjaussylinterin pää (Kuva 39)



Kuva 39

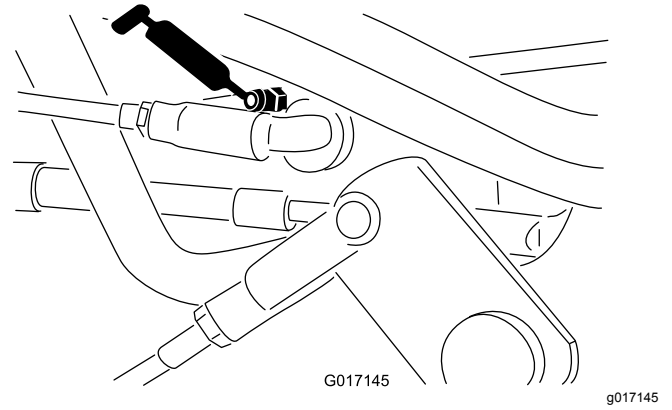
g005121

- Nostosylinterit (3) (Kuva 40)



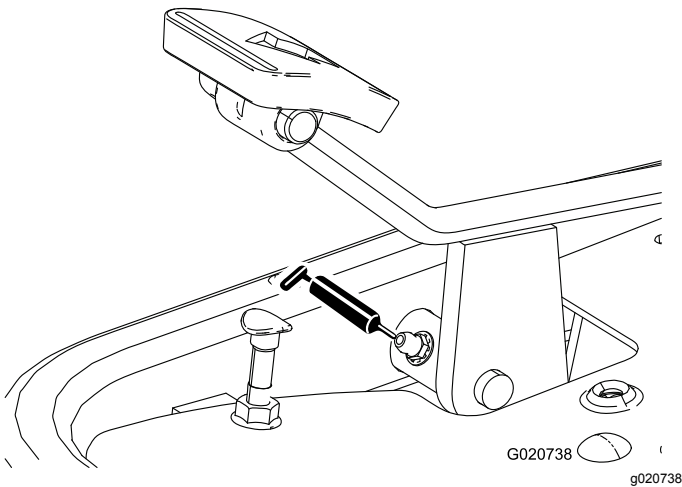
Kuva 40

g005123



Kuva 43

- Ajopoljin (Kuva 41)



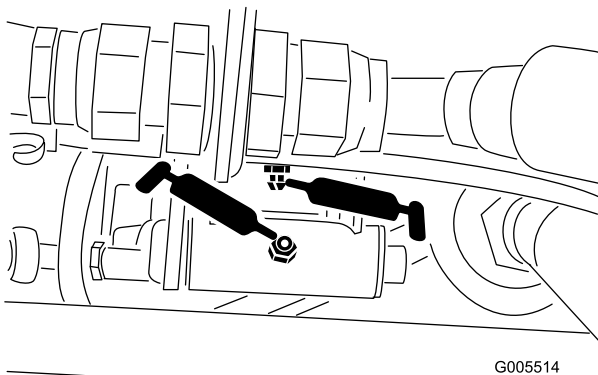
Kuva 41

g020738

Rasvaa kone seuraavasti:

1. Pyyhi rasvanippa puhtaaksi, ettei epäpuhtauksia pääse laakeriin tai holkkiin.
2. Pumppaa rasvaa laakeriin tai holkkiin, kunnes rasvaa näkyy selvästi. Pyyhi pois ylimääräinen rasva.
3. Levitä rasvaa kelamoottorin ura-akseliin ja nostovarteen, kun leikkukyksikkö ei ole käytössä.
4. Levitä muutama tippa SAE 30 -moottoriöljyä tai voitelusuihketta (WD 40) kaikkiin nivelkohtiin joka päivä puhdistuksen jälkeen.

- Nopeudenvälitsimen vivusto (Kuva 42 ja Kuva 43)



Kuva 42

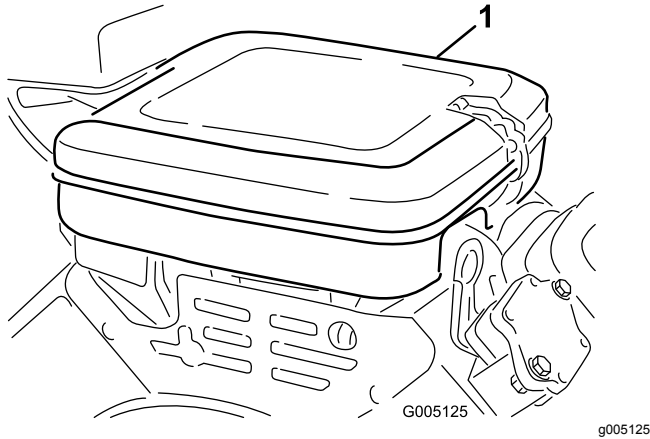
g005514

Moottorin huolto

Ilmanpuhdistimen huolto

Huolla ilmanpuhdistimen vaahtomuovinen esipuhdistin 50 käyttötunnin välein ja ilmanpuhdistimen kenno 100 käyttötunnin välein (useammin erittäin pölyisissä ja likaisissa oloissa).

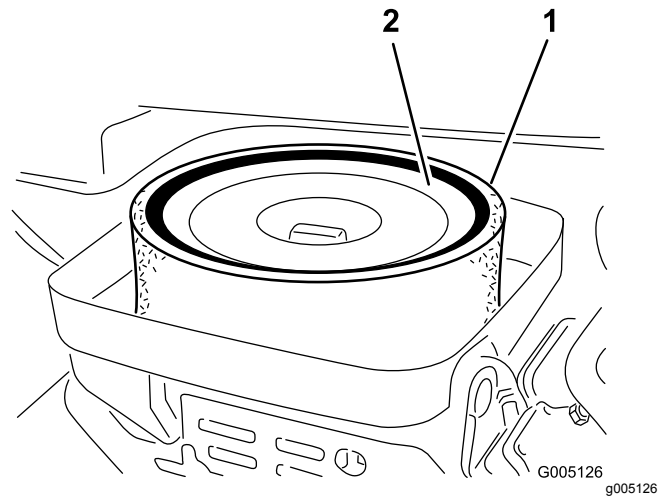
1. Vapauta lukituspidikkeet ja poista ilmanpuhdistimen suojus (Kuva 44). Puhdista suojus huolellisesti.



Kuva 44

1. Ilmanpuhdistimen suojus

2. Irrota ilmanpuhdistimen osat kiinnittävä siipimutteri.
3. Jos vaahtomuovipanosa on likainen, irrota se paperipanoksesta (Kuva 45). Puhdista se perusteellisesti seuraavaan tapaan:
 - A. Pese vaahtomuovipanosa lämpimässä veden ja nestesaippuan liuoksessa. Purista lika pois, mutta älä väännä panosta, sillä vaahtomuovi saattaa repeytyä.
 - B. Kuivaa käärimällä puhtaaseen rättiin. Purista kangasta ja vaahtomuoviosaa kuivaksi.



Kuva 45

1. Vaahtomuovipanosa
2. Paperipanosa

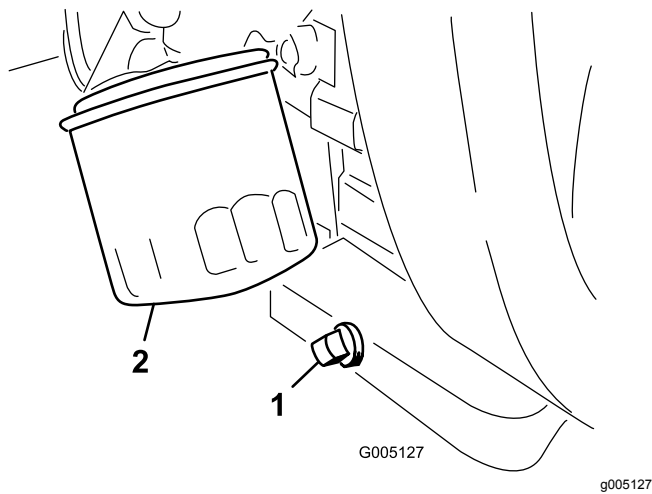
4. Kun huollat vaahtomuovipanosta, tarkista paperipanoksen kunto. Puhdista se koputtelemalla sitä varovasti tasaista pintaa vasten tai vaihda se tarvittaessa.
5. Asenna vaahtomuovipanosa, paperipanosa ja ilmanpuhdistimen suojus takaisin paikoilleen.

Tärkeää: Älä käytä konetta ilman ilmanpuhdistinta, sillä se todennäköisesti kuluttaa liikaa moottoria ja vahingoittaa sitä.

Moottoriöljyn ja öljynsuodattimen vaihto

Vaihda öljy ja öljynsuodatin 25 ensimmäisen käyttötunnin jälkeen. Vaihda ne sitten 100 käyttötunnin välein.

1. Irrota tyhjennystulppa (Kuva 46) ja anna öljyn valua tyhjennysastiaan. Kun öljyä ei enää valu, asenna tyhjennystulppa takaisin.



Kuva 46

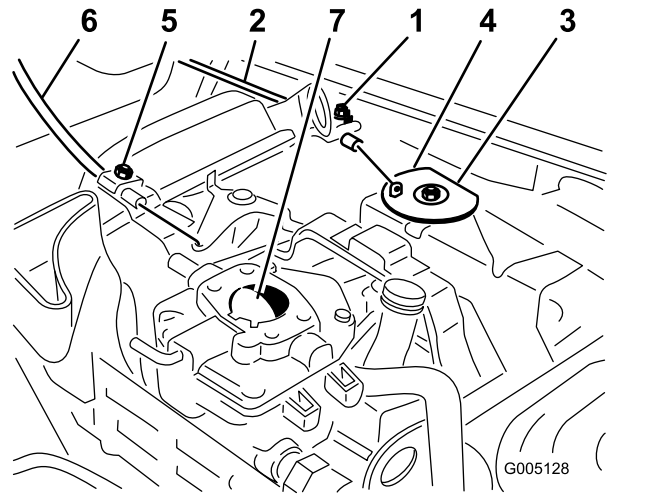
1. Tyhjennystulppa 2. Öljynsuodatin

2. Irrota öljynsuodatin (Kuva 46). Levitä ohut kerros puhdasta öljyä uuden suodattimen tiivisteeseen.
3. Kierrä suodatin käsin paikoilleen, kunnes tiiviste koskettaa suodattimen istukkaa. Kiristä sitten vielä 3/4-kierrosta tai yksi kierros. **Älä kiristä liikaa.**
4. Lisää öljyä kampikammioon. Katso [Moottoriöljyn tarkistus \(sivu 21\)](#).
5. Hävitä käytetty öljy asianmukaisesti.

Kaasuvivun säätö

Kaasu toimii oikein vain, jos kaasuvipu on oikein säädetty. Ennen kuin säädät kaasutinta, varmista, että kaasuvipu toimii asianmukaisesti.

1. Löysää pidätinruuvia, joka kiinnittää vaijerin moottoriin (Kuva 47).



Kuva 47

1. Kaasun suojauputken pidätinruuvi
 2. Kaasuvaijeri
 3. Kiertolaakeri
 4. Pysäytin
 5. Rikastimen suojauputken pidätinruuvi
 6. Rikastimen vaijeri
 7. Rikastimen läppä
2. Siirrä kaasuvipu eteenpäin nopealle.
 3. Vedä tiukasti kaasuvaijeria, kunnes kiertolaakerin takaosa ottaa kiinni pysäyttimeen (Kuva 47).
 4. Kiristä vaijerin pidätinruuvi ja tarkista moottorin pyörimisnopeuden säädöt.
 - Korkein joutokäyntinopeus: 2 850 ± 50 kierr./min
 - Alhaisin joutokäyntinopeus: 1 650 ± 100 kierr./min

Rikastimen vivun säätö

1. Löysää pidätinruuvia, joka kiinnittää vaijerin moottoriin (Kuva 47).
2. Siirrä rikastimen vipu eteenpäin Kiinni-asentoon.
3. Kiristä rikastimen vaijeria, kunnes rikastimen läppä on kokonaan kiinni. Kiristä sitten pidätinruuvia (Kuva 47).

Moottorin käyntinopeuden säätö

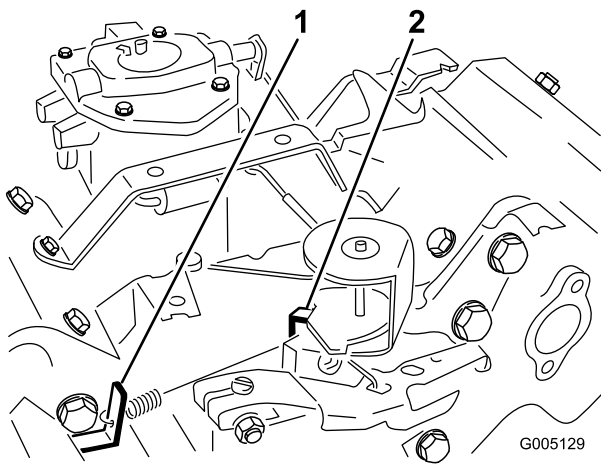
Tärkeää: Ennen kaasuttimen ja nopeussäätimen säätöä kaasuvivun ja rikastimen vivun on oltava asianmukaisesti säädetty.

▲ VAARA

Moottorin pitää käydä, kun kaasutinta ja nopeussäädintä säädetään. Kosketus liikkuviin osiin tai kuumiin pintoihin voi aiheuttaa tapaturman.

- Vaihda vapaalle ja kytke seisontajarru ennen toimenpiteen suorittamista.
- Pidä kädet, jalat, vaatteet ja muut ruumiinosat poissa leikkuuteristä, pyörivistä osista, äänenvaimentimesta ja moottorin muista kuumista osista.

1. Käynnistä moottori ja anna sen lämmetä puolella kaasulla noin viiden minuutin ajan.
2. Siirrä kaasuvipu hitaalle. Säädä joutokäynnin sulkuruuvia vastapäivään, kunnes se ei enää kosketa kaasuvipua.
3. Taivuta joutokäynnin kiinnitysrousen kieltä (Kuva 48), kunnes joutokäyntinopeus on $1\ 650 \pm 100$ kierr./min. Varmista nopeus kierrosnopeusmittarilla.



Kuva 48

Ilmanpuhdistin irrotettuna

1. Joutokäynnin kiinnitysrousen kieli
2. Enimmäisnopeuden kiinnitysrousen kieli

4. Säädä joutokäynnin sulkuruuvia myötäpäivään, kunnes joutokäynti on 25–50 kierr./min vaiheessa 3 asetettua joutokäyntinopeutta suurempi.
5. Siirrä kaasuvipu nopealle. Taivuta enimmäisnopeuden kiinnitysrousen kieltä (Kuva 48), kunnes enimmäiskäyntinopeus on $2\ 850 \pm 50$ kierr./min.

Sytytystulppien vaihto

Vaihda sytytystulpat 800 käyttötunnin välein.

Säädä kärkiväli 0,76 mm:iin.

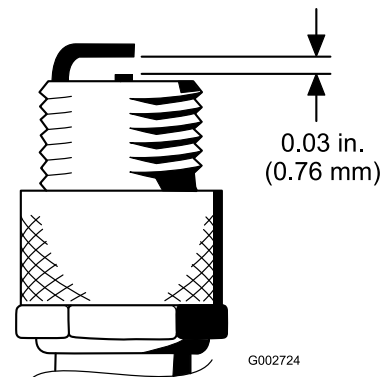
Käytä Champion RC 14YC -sytytystulppia.

Huomaa: Sytytystulppa kestää yleensä pitkään, mutta se tulee ottaa pois paikaltaan ja tarkistaa aina, jos moottorissa on toimintahäiriöitä.

1. Puhdista sytytystulppien ympäristö, jotta sylinteriin ei pääse epäpuhtauksia, kun tulppa irrotetaan.
2. Vedä johdot irti sytytystulpista ja irrota tulpat sylinterin kannesta.
3. Tarkista, etteivät sivu ja keskielektrodit sekä keskielektrodin eriste ole vahingoittuneet.

Tärkeää: Vaihda säröinen, likainen tai muuten viallinen sytytystulppa. Älä hiekkapuhalla, raaputa tai puhdista elektrodeja teräsharjalla, sillä tulpasta saattaa irrota karstaa sylinteriin, mikä vahingoittaa moottoria.

4. Säädä keski- ja sivuelektrodien kärkiväliksi 0,76 mm (Kuva 49).



Kuva 49

5. Asenna oikealla kärkivälillä varustettu sytytystulppa tiivisteineen ja kiristä tulppa momenttiin 23 N·m. Jos käytössä ei ole momenttiavainta, kiristä tulppa tiukasti.

Polttoainejärjestelmän huolto

Tarkista, että polttoaineputkissa ei ole haurastumia, vaurioita tai löysiä liitäntöjä.

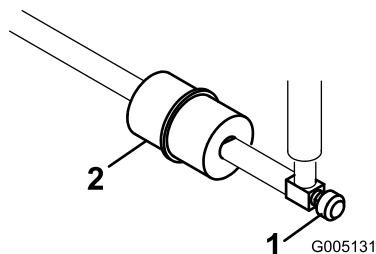
Polttoainesuodattimen vaihto

Rivisuodatin on kiinnitetty polttoaineletkuun polttoainesäiliön ja kaasuttimen väliin (Kuva 50). Vaihda suodatin 800 tunnin välein tai useammin, mikäli polttoainevirtauksessa on häiriöitä. Varmista, että suodattimessa oleva nuoli osoittaa pois polttoainesäiliöstä.

⚠ HENGENVAARA

Tietyissä oloissa bensiini on hyvin tulenarkaa ja räjähdysherkkää. Bensiinin aiheuttama tulipalo tai räjähdys voi aiheuttaa palovammoja ja omaisuusvahinkoja.

- Bensiinisäiliön tyhjennys tulee suorittaa silloin, kun moottori on kylmä. Tyhjennys tulee suorittaa ulkona avoimessa tilassa. Läikkynyt bensiini tulee pyyhkiä pois.
 - Bensiinisäiliötä tyhjennettäessä ei saa tupakoida, ja tyhjennys tulee suorittaa kaukana avotulesta tai paikoista, joissa kipinä voi sytyttää bensiinihöyryt.
1. Sulje polttoaineen sulkuventtiili, löysää kaasuttimen puolella olevaa suodattimen letkuliitintä ja irrota polttoaineputki suodattimesta (Kuva 50).



Kuva 50

g005131

1. Polttoaineen sulkuventtiili
2. Polttoainesuodatin

2. Aseta tyhjennysastia suodattimen alle, löysää jäljellä olevaa letkunkiristintä ja irrota suodatin (Kuva 50).
3. Asenna uusi suodatin siten, että suodattimessa oleva nuoli osoittaa pois polttoainesäiliöstä.

Polttoaineletkut ja liitännät

Huoltoväli: Kahden vuoden välein

Sähköjärjestelmän huolto

Akun huolto

Pidä akkunesteen määrä oikeana ja akun yläosa puhtaana. Varastoi kone viileässä tilassa, jotta akku ei tyhjene.

Tarkista akkunesteen taso 50 käyttötunnin välein tai 30 päivän välein koneen ollessa varastoituna.

⚠ HENGENVAARA

Akkuneste sisältää rikkihappoa, joka on tappava myrky ja aiheuttaa vakavia syöpymiä.

- Älä juo akkunestettä äläkä anna sen päästä kosketuksiin ihon, silmien tai vaatteiden kanssa. Käytä suojalaseja ja kumikäsineitä.
- Akku on täytettävä paikassa, jossa on aina saatavilla puhdasta vettä ihon huuhtelua varten.

Pidä akkunesteen pinta kennojen tasolla tislatulla vedellä tai vedellä, josta on poistettu suolat. Älä täytä kennoja joka kennon sisällä olevan rengasliittimen yli.

Pidä akun yläosa puhtaana pesemällä se ajoittain ammoniakkiin tai natriumbikarbonaattiliuokseen kastetulla harjalla. Huuhtelee yläosan pinta vedellä puhdistuksen jälkeen. Älä irrota täyttöaukkojen korkkeja akun puhdistuksen ajaksi.

Akun kaapeleiden on oltava tiukasti kiinni akun navoissa, jotta sähkökytkentä toimii hyvin.

⚠ VAARA

Akun kaapeleiden virheellinen kytkentä voi vahingoittaa ajoneuvoa ja kaapeleita sekä aiheuttaa kipinöitä. Kipinät voivat saada akun kaasut räjähtämään ja aiheuttaa siten henkilövahingon.

- Irrota aina akun miinuskaapeli (musta) ennen pluskaapelin (punainen) irrottamista.
- Kytke aina akun pluskaapeli (punainen) ennen miinuskaapelia (musta).

Jos navat ruostuvat, irrota kaapelit – miinuskaapeli (–) ensin – ja raaputa liittimiä ja napoja erikseen. Kytke kaapelit takaisin – pluskaapeli (+) ensin – ja levitä napojen päälle vaseliinia.

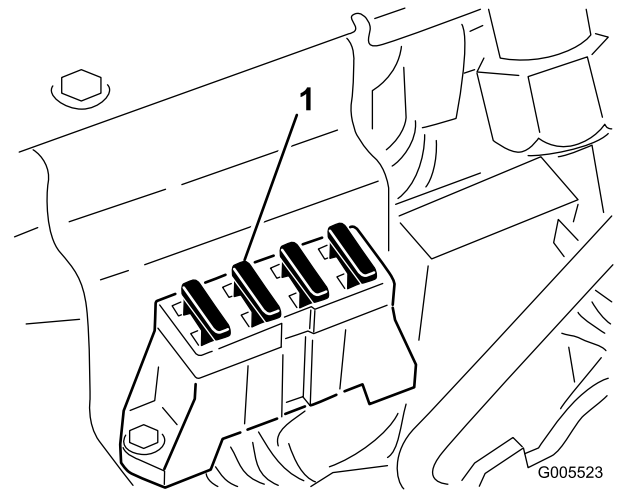
⚠ VAARA

KALIFORNIA

Lakiesityksen 65 mukainen varoitus
Akun liitännät, navat ja niihin liittyvät
lisävarusteet sisältävät lyijyä ja
lyijy-yhdisteitä, joiden tiedetään
aiheuttavan syöpää ja haittaavan
lisääntymistä. Pese kädet, kun olet
käsitellyt näitä osia.

Sulakkeiden huolto

Koneen sähköjärjestelmän sulakkeet ovat istuimen alla (Kuva 51).



Kuva 51

1. Sulakkeet

Vetojärjestelmän huolto

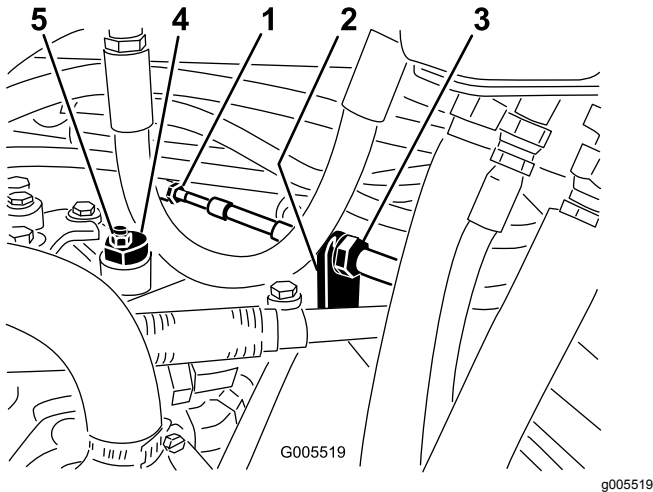
Vaihteiston Vapaa-asennon säätö

Jos kone liikkuu ajopolkimen ollessa vapaalla, vapaa-asennon mekanismia on säädettävä.

1. Aseta pukit rungon alle siten, että yksi etupyörä on irti alustasta.

Huomaa: Jos kone on varustettu kolmipyöräkäytöllä, takapyörä on nostettava alustasta ja tuettava ylös.

2. Käynnistä moottori, siirrä kaasua hitaalle ja tarkista, että lattiasta irti oleva etupyörä ei pyöri.
3. Jos pyörä pyörii, sammuta moottori ja toimi seuraavasti:
 - A. Löysää molemmat vastamutterit, joilla ajopolkimen vaijeri on kiinnitetty hydrostaatin laipioon (Kuva 52). Varmista, että vastamuttereita on löysätty yhtä paljon ja riittävästi, jotta säätäminen on mahdollista.



Kuva 52

- | | |
|------------------------|-----------------|
| 1. Ajopolkimen vaijeri | 4. Epäkesko |
| 2. Laipio | 5. Lukkomutteri |
| 3. Vastamutterit | |

Huomaa: Löysää mutteria, joka kiinnittää epäkeskon hydrostaatin yläosaan (Kuva 52).

- B. Siirrä toiminnonohjausvipu vapaalle ja kaasua hitaalle. Käynnistä moottori.
- C. Käännä epäkeskoa, kunnes kone ei liiku kumpaankaan suuntaan. Kun pyörä lakkaa pyörimästä, lukitse epäkesko ja säätö kiristämällä mutteri (Kuva 52). Tarkista säätö kaasuvivun ollessa Hidas ja Nopea-asennoissa.

- D. Kiristä lukkomutterit, joilla ajopolkimen vaijeri on kiinnitetty laipioon, tasaisesti laipion molemmilla puolilla (Kuva 52). Älä kierrä vaijeria.

Huomaa: Jos vaijeri on kireällä toiminnonohjausvivun ollessa vapaalla, kone voi liikkua, kun vipu siirretään Leikkuu- tai Kuljetus-asentoihin.

Kuljetusnopeuden säätö

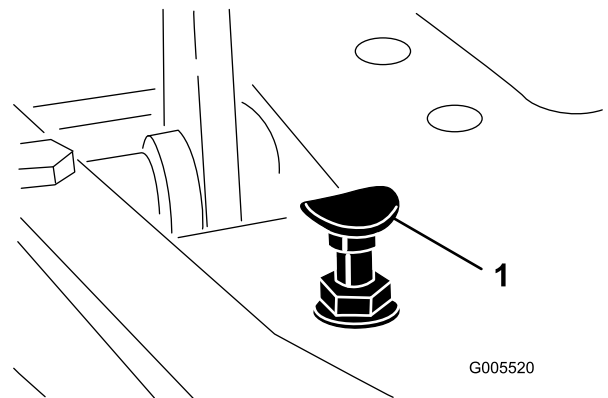
Enimmäiskuljetusnopeus

Ajopoljin on säädetty tehtaalla enimmäiskuljetusnopeudelle, mutta säätö voi olla tarpeen, jos poljin saavuttaa täyden iskunpituuden ennen kuin se koskettaa polkimen pysäyttimeen, tai jos kuljetusnopeutta halutaan vähentää.

Jos haluat saavuttaa enimmäiskuljetusnopeuden, aseta toiminnonohjausvipu Kuljetus-asentoon ja paina ajopoljinta. Jos poljin koskettaa pysäytintä (Kuva 53) ennen kuin vaijerissa tuntuu kireyttä, säätö on tarpeen:

1. Aseta toiminnonohjausvipu Kuljetus-asentoon ja löysää lukkomutteri, joka kiinnittää polkimen pysäyttimen lattialevyyn (Kuva 53).
2. Kiristä polkimen pysäytintä, kunnes se ei kosketa ajopolkimeen.
3. Paina ajopoljinta edelleen kevyesti ja säädä polkimen pysäytintä siten, että se koskettaa polkimen tankoon ja kiristä mutterit.

Tärkeää: Vaijeri ei saa olla liian kireällä, koska se lyhentää vaijerin käyttöikä.



Kuva 53

1. Polkimen pysäytin

Kuljetusnopeuden vähentäminen

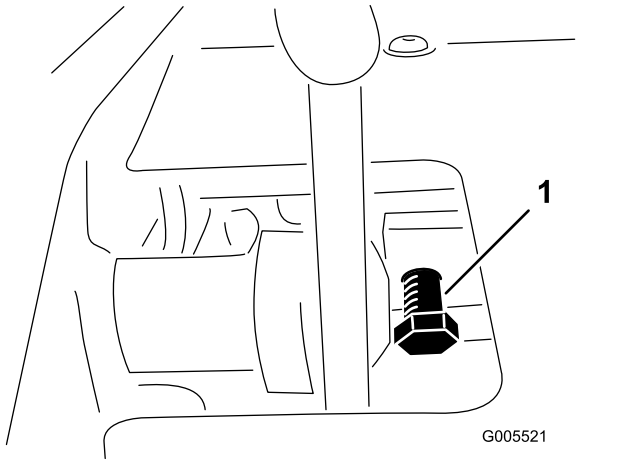
1. Paina ajopoljinta ja löysää lukkomutteria, joka kiinnittää polkimen pysäyttimen lattialevyyn.

2. Löysää polkimen pysäytintä, kunnes haluttu kuljetusnopeus on saavutettu.
3. Kiristä polkimen pysäyttimen kiinnittävä lukkomutteri.

Leikkuunopeuden säätö

Koneen nopeudeksi on säädetty tehtaalla 6,1 km/h, mutta nopeutta voidaan säätää haluttaessa.

1. Löysää polkimen lukituspultin vastamutteri (Kuva 54).



Kuva 54

1. Polkimen kantaruuvi

2. Käännä pulttia myötäpäivään, kun haluat lisätä leikkuunopeutta, ja vastapäivään, kun haluat vähentää sitä.
3. Kiristä vastamutteri ja tarkista ajonopeus. Toista menettely tarvittaessa.

Jarrujen huolto

Jarrujen säätö

Jarrujen säätötanko sijaitsee koneen molemmilla puolilla, joten jarrut voidaan säätää tasaisesti. Säädä jarruja seuraavasti:

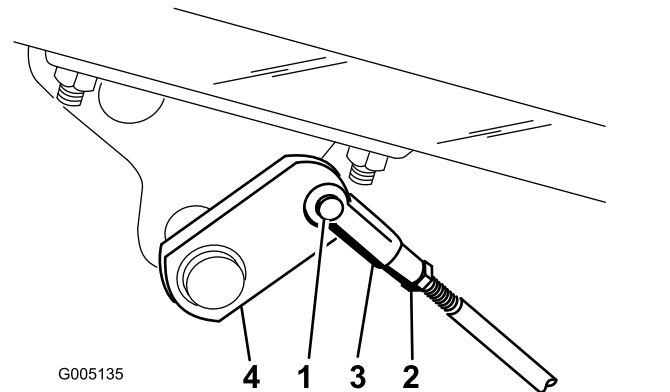
1. Aja eteenpäin kuljetusnopeudella ja paina jarrupoljinta. Molempien pyörien on lukkiuduttava tasaisesti.

VAROITUS

Jarrujen testaus suljetulla alueella muiden läsnä ollessa voi aiheuttaa tapaturmia.

Tarkista jarrut aina ennen säätöä ja sen jälkeen laajalla, avoimella ja tasaisella alueella, jolla ei ole muita ihmisiä tai esteitä.

2. Jos jarrut eivät lukitu tasaisesti, irrota jarrutangot poistamalla sokka ja liitintappi (Kuva 55).



Kuva 55

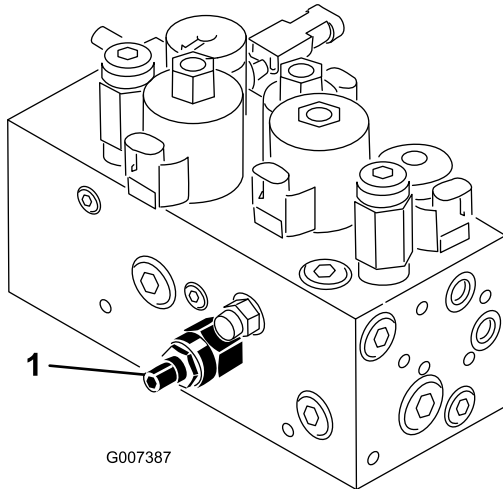
1. Liitintappi ja sokka
2. Vastamutteri
3. Liitintappi
4. Jarruakseli

3. Löysennä vastamutteria ja säädä vastaavasti liitintappia (Kuva 55).
4. Asenna haarukka jarruakseliin (Kuva 55).
5. Tarkista jarrupolkimen vapaan liikkeen määrä, kun säädöt on suoritettu. Vapaata liikettä tulee olla 13–26 mm, ennen kuin jarrukengät koskettavat jarrurumpuihin. Säädä tarvittaessa, jotta saat tämän tuloksen.
6. Aja eteenpäin kuljetusnopeudella ja paina jarrupoljinta. Molempien jarrujen on lukkiuduttava tasaisesti. Säädä tarvittaessa.
7. Jarrut kannattaa ajaa sisään vuosittain. Katso osa Sisäänajo (sivu 24).

Ohjausjärjestelmän huolto

Leikkuuyksikön noston ja laskun säätö

Leikkuuyksikön noston/laskun piirissä on virtaussäädin (Kuva 56). Säädin on tehtaalla asetettu noin 3 kierrosta auki, mutta säätö saattaa olla tarpeen, jotta voidaan kompensoida eroja hydraulioöljyjen lämpötiloissa, leikkuunopeuksissa jne. Jos säätöä tarvitaan, toimi seuraavasti:



Kuva 56

1. Virtaussäädin

Huomaa: Anna hydraulioöljyn lämmetä käyttölämpötilaan ennen virtaussäätimen säätöä.

1. Nosta istuinta ja paikanna virtaussäädin hydrauliputkiston sivussa olevan vetokehysten keskeltä (Kuva 56).
2. Löysää virtaussäätimessä olevan säätönupin vastamutteria.
3. Käännä nuppia 1/4 kierrosta vastapäivään, jos keskimäinen leikkuuyksikkö laskeutuu liian myöhään. Käännä nuppia 1/4 kierrosta myötäpäivään, jos keskimäinen leikkuuyksikkö laskeutuu liian aikaisin.
4. Kun säätö on sopiva, kiristä säätöruuvi.

Nostosylinterien säätö

Etuleikkuuyksiköiden korkeutta voidaan muuttaa niiden ollessa yläasennossa (kuljetus) säätämällä etunostosylintereitä.

1. Laske leikkuuyksiköt maahan.
2. Löysää sen leikkuuyksikön nostosylinterin haarukassa olevaa vastamutteria, jota haluat säätää.
3. Irrota sylinterin haarukka nostovarresta.
4. Kierrä haarukkaa, kunnes saavutat halutun korkeuden.
5. Yhdistä sylinterin haarukka nostovarteeseen ja kiristä vastamutteri.

Hydraulijärjestelmän huolto

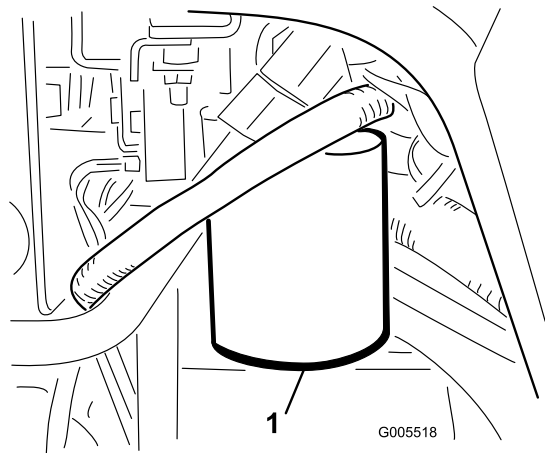
Hydrauliöljyn ja öljynsuodattimen vaihto

Vaihda hydrauliöljy 800 käyttötunnin välein.

Jos öljy saastuu, ota yhteys paikalliseen Toro-jälleenmyyjääsi, sillä koko järjestelmä pitää huuhdella. Saastunut öljy näyttää maitomaiselta tai mustalta puhtaaseen öljyyn verrattuna.

Suodattimen vaihtaminen:

- 50 ensimmäisen käyttötunnin jälkeen
 - 800 käyttötunnin välein
1. Puhdista suodattimen kiinnitysalueen ympäristö (Kuva 57). Aseta tyhjennysastia suodattimen alle ja irrota suodatin.



Kuva 57

1. Hydraulisuodatin

Huomaa: Jos öljyä ei tyhjenetä, irrota ja kiinnitä suodattimeen menevä hydrauliputki.

2. Täytä uusi suodatin oikeanlaisella hydraulineesteellä. Voitele tiivisterengas ja pyöritä sitä kiinni käsin, kunnes tiiviste koskettaa suodatinpäähän. Kiristä sitten vielä 3/4-kierrosta.
3. Lisää hydraulisäiliöön ja pieneen apusäiliöön noin 32 l hydrauliöljyä. Katso kohta [Hydraulinesteen tarkistus \(sivu 22\)](#).
4. Käynnistä kone ja käytä sitä joutokäynnillä 3–5 minuuttia, jotta neste kiertää ja jotta järjestelmässä oleva ilma poistuu. Pysäytä kone ja tarkista nesteen taso uudelleen.
5. Hävitä öljy ja suodatin asianmukaisesti.

Huomaa: Jos vuodonilmaisoin hälyttää, käännä avain Pois-asentoon ja odota muutaman minuutin ajan, jotta säiliöiden öljypinnat tasaantuvat. Tarkasta öljyn taso ja lisää öljyä tarvittaessa.

Hydrauliletkujen ja putkien tarkistus

⚠ VAARA

Paineella suihkuava hydraulineeste voi läpäistä ihon ja aiheuttaa vammoja.

- Varmista, että kaikki hydrauliletkut ja -putket ovat hyvässä kunnossa ja että kaikki hydrauliputkien liittimet ovat tiukalla, ennen kuin lisäät järjestelmän painetta.
- Pidä keho ja kädet kaukana vuotavista rei'istä ja suuttimista, joista suihkuu korkeapaineista hydraulineestettä.
- Etsi hydraulineestevuotoja pahvin tai paperin avulla.
- Poista paine varovasti hydraulijärjestelmästä, ennen kuin huollat järjestelmää.
- Jos nestettä joutuu ihon alle, hakeudu välittömästi lääkäriin.

Tarkista päivittäin, ettei hydrauliletkuissa ja -putkissa ole vuotoja, kulumia, säävahinkoja tai kemiallisia vaurioita ja etteivät letkut ole kiertyneet eivätkä kiinnitykset tai liitännät löystyneet. Suorita kaikki tarvittavat korjaukset ennen koneen käyttöä.

Leikkuuyksikön huoltaminen

Läppäys

⚠ VAARA

Kelojen tai muiden liikkuvien osien koskettaminen saattaa johtaa loukkaantumiseen.

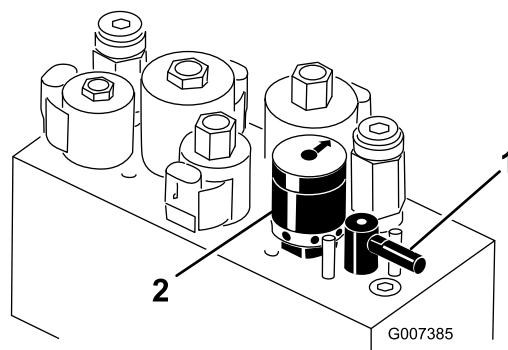
- Pidä sormet, kädet ja vaatteet etäällä keloista ja muista liikkuvista osista.
- Älä yritä kääntää keloja kädellä tai jalalla moottorin käydessä.

1. Sijoita kone tasaiselle alustalle, laske leikkuuyksiköt alas, sammuta moottori ja kytke seisontajarru.
2. Irrota salpa ja nosta istuin, jotta pääset käsiksi ohjaimiin.
3. Tee kaikille läpättäville leikkuuyksikölle asianmukaiset kelan ja kiinteän terän kohdistukset läppäystä varten. Katso *leikkuuyksikön käyttöopas*.

⚠ HENGENVAARA

Moottorin nopeuden muuttaminen läppäyksen aikana saattaa aiheuttaa kelojen pysähtymisen.

- Älä muuta moottorin nopeutta läppäyksen aikana.
 - Läppää ainoastaan moottorin joutokäynnin aikana.
4. Käynnistä moottori ja anna sen käydä alhaisella joutokäynnillä.
 5. Käännä läppäysvipu R-asentoon (Kuva 58).
 6. Käännä kelanopeuden säädin asetukseen 1 (Kuva 58).



Kuva 58

g007385

1. Läppäysvipu
2. Kelanopeuden säädin

7. Aseta leikkuu/kuljetusvipu vapaalle ja aloita määritettyjen kelojen läppäys siirtämällä leikkuunohjausvipua eteenpäin.
8. Levitä läppäysainetta pitkävartisella harjalla. Älä käytä lyhytvartista harjaa.
9. Jos kelat pysähtyvät tai oikuttelevat läppäyksen aikana, valitse suurempi nopeus, kunnes nopeus tasaantuu, ja palauta sitten kelan nopeus asentoon 1 tai haluttuun nopeuteen.
10. Jos haluat säätää leikkuuyksikköjä läppäyksen aikana, pysäytä kelat siirtämällä leikkuunohjausvipua taaksepäin ja sammuta moottori. Kun säädöt on tehty, toista vaiheet 4–8.
11. Toista kaikilla läpättävillä leikkuuyksiköillä.
12. Kun läppäys on tehty, palauta läppäysviput F-asentoon, laske istuin ja pese leikkuuyksiköistä läppäysaine pois. Kohdista leikkuuyksikön kela ja kiinteä terä tarvittaessa. Siirrä leikkuuyksikön kelanopeuden säädin haluttuun leikkuuasentoon.

Tärkeää: Jos läppäysvipua ei palauteta F-asentoon läppäyksen jälkeen, leikkuuyksiköt eivät nouse eivätkä toimi oikein.

Varastointi

Jos haluat varastoida koneen pidemmäksi aikaa, toimi sitä ennen seuraavasti:

1. Poista kerääntynyt lika ja vanhat leikkuujätteet. Teroita kelat ja kiinteät terät. Katso tarvittaessa ohjeita *leikkuuyksikön käyttöoppaasta*. Käytä ruosteenestoainetta kiinteisiin teriin ja kelateriin. Rasvaa ja öljyä kaikki voitelukohtat. Katso [Koneen voitelu \(sivu 33\)](#).
2. Nosta pyörät tukien varaan, jotta renkailla ei ole painoa.
3. Tyhjennä ja vaihda hydraulineste ja suodatin, tarkista hydrauliputket ja liitännät. Vaihda tarvittaessa. Katso [Hydrauliöljyn ja öljynsuodattimen vaihto \(sivu 43\)](#) ja [Hydrauliiletkujen ja putkien tarkistus \(sivu 43\)](#).
4. Tyhjennä polttoainesäiliö kokonaan. Käytä moottoria, kunnes se sammuu polttoaineen loputtua. Vaihda polttoainesuodatin. Katso [Polttoainesuodattimen vaihto \(sivu 38\)](#).
5. Kun moottori on vielä lämmin, tyhjennä öljy kampikammioista. Täytä uudelleen tuoreella öljyllä. Katso [Moottoriöljyn ja öljynsuodattimen vaihto \(sivu 35\)](#).
6. Irrota sytytystulpat, kaada 30 ml SAE 30 -öljyä sylintereihin ja pyöritä moottoria hitaasti, jotta öljy leviää. Vaihda sytytystulpat. Katso [Sytytystulppien vaihto \(sivu 37\)](#).
7. Puhdista lika ja roskat sylinteristä, sylinterinkannen rivoista ja tuulettimen kotelosta.
8. Irrota akku ja lataa se täyteen. Säilytä sitä hyllyllä tai koneessa. Älä kytke kaapeleita, jos akkua säilytetään koneessa. Varastoi akku viileään tilaan, jotta sen lataus purkautuu mahdollisimman hitaasti.
9. Jos mahdollista, säilytä kone lämpimässä, kuivassa paikassa.

Huomautuksia:

Huomautuksia:



Toron kokonaistakuu

Rajoitettu takuu

Ehdot ja takuunalaiset tuotteet

Toro Company ja sen sisaryhtiö Toro Warranty Company antavat yhteisen sopimuksensa mukaisesti tälle Toron kaupalliselle tuotteelle ("tuote") kahden vuoden tai 1 500 käyttötunnin* (sen mukaan, kumpi saavutetaan ensin) materiaali- ja valmistusvirhetakuun. Tämä takuu koskee kaikkia tuotteita ilmestajia lukuun ottamatta (katso näiden tuotteiden erillinen takuulauselma). Jos takuehdot täyttyvät, korjaamme tuotteen veloituksetta. Tähän sisältyy vianmääritys, työ, osat ja kuljetus. Tämä takuu alkaa sinä päivämääränä, jolloin tuote toimitetaan alkuperäiselle ostajalle. * Koskee tuotteita, joissa on tunti-laskuri.

Takuuhuollon ohjeet

Ostajan vastuulla on ilmoittaa heti tuotteen maahantuojalle tai valtuutetulle jälleenmyyjälle, jolta tuote on ostettu, jos hän uskoo tuotteessa olevan takuunalaisen vian. Maahantuojien ja jälleenmyyjien yhteystiedot sekä tiedot takuuseen liittyvistä oikeuksista ja vastuista ovat saatavana osoitteesta:

Toro Commercial Products Service Department
Toro Warranty Company
8111 Lyndale Avenue South
Bloomington, MN 55420-1196

+1 952 888 8801 tai +1 800 952 2740

Sähköpostiosoite: commercial.warranty@toro.com

Omistajan vastuut

Tuotteen omistajan vastuulla on huolehtia *käyttöoppaassa* esitetyistä huolloista ja säädöistä. Vaadittavien huoltojen ja säätöjen laiminlyönti voi johtaa takuuvaatimuksen hylkäämiseen.

Takuun ulkopuoliset kohteet ja viat

Kaikki takuuajana ilmenevät tuoteviat ja häiriöt eivät ole valmistus- tai materiaalivirheitä. Tämä takuu ei kata seuraavia:

- Tuoteviat, jotka aiheutuvat muiden kuin Toron varaosien käytöstä tai ylimääräisten tai muutettujen ei-Toro-lisävarusteiden ja tuotteiden asennuksesta ja käytöstä. Näiden valmistaja saattaa antaa erillisen takuun.
- Tuoteviat, jotka johtuvat suositeltujen huoltojen ja/tai säätöjen laiminlyönnistä. Jos Toro-tuotetta ei huolleta asianmukaisesti *käyttöoppaassa* olevien huolto-ohjeiden mukaisesti, takuu voidaan evätä.
- Tuoteviat, jotka johtuvat tuotteen liian rajusta, huolimattomasta tai piittaamattomasta käytöstä.
- Kuluvat osat, ellei niitä havaita viallisiksi. Tuotteen normaalissa käytössä kuluvia osia ovat esimerkiksi jarrupalat ja -päällysteet, kytkimen päällysteet, terät, kelat, rullat ja laakerit (suljetut tai rasvattavat), kiinteät terät, sytytystulpat, kääntöpyörät ja laakerit, renkaat, suodattimet, hihnat ja tietyt ruiskuttimen osat, kuten kalvot, suuttimet ja sulkuventtiilit jne.
- Ulkopuolisen tekijän aiheuttamat viat. Ulkopuolisina tekijöinä pidetään esimerkiksi säätä, varastointimenetelmiä, likaantumista sekä hyväksymättömien polttoaineiden, jäähdystynesteiden, voiteluaineiden, lisäaineiden, lannoitteiden, veden tai kemikaalien yms. käyttöä.
- Soveltuvista vaatimuksista poikkeavien polttoaineiden (esim. bensiinin, dieselin tai biodieselin) laatuun tai toimintaan liittyvät ongelmat.
- Normaali melu, värinä, kulumisen ja haurastuminen.
- Normaali "kulumisen" kattaa esimerkiksi istuinten vaurioitumisen kulumisen tai hankaamisen seurauksena, maalipintojen kulumisen, naarmuuntuneet tarrat tai ikkunat jne.

Muut maat kuin Yhdysvallat ja Kanada

Asiakkaat, jotka ovat ostaneet Yhdysvalloista tai Kanadasta maahantuotuja Toro-tuotteita, saavat maansa, maakuntansa tai osavaltionsa mukaiset takuehdot Toro-jälleenmyyjältä. Jos Toro-jälleenmyyjä ei pysty jostain syystä toimittamaan takuuehtoja, on otettava yhteys Toro-maahantuojaan.

Osat

Huoltoaikataulun mukaisesti vaihdettavat osat kuuluvat takuun piiriin niiden määritettyyn vaihtoajankohtaan asti. Tämän takuun mukaisesti vaihdetuille osille annetaan takuu alkuperäisen tuotetakuun ajaksi, ja ne siirtyvät Toron omistukseen. Toro tekee lopullisen päätöksen siitä, korjataanko osa tai kokoonpano vai vaihdetaan se. Toro voi käyttää takuukorjauksiin kunnostettuja osia.

Syväpurkaus- ja litium-ioniakun takuu:

Syväpurkaus- ja litium-ioniakun käyttöikänsä aikana tuottama kokonaiskilowattituntimäärä on rajallinen. Tapa, jolla akkua käytetään, ladataan ja huolletaan, voi joko pidentää tai lyhentää akun kokonaiskäyttöikää. Kun laitteen akkuja käytetään, niiden mahdollistama työmäärä latauskertojen välillä vähenee hitaasti, kunnes akut ovat kuluneet loppuun. Normaalissa käytössä loppuun kuluneiden akkujen vaihto on tuotteen omistajan vastuulla. Akkujen vaihto voi olla tarpeen tuotteen normaalin takuuajan sisällä omistajan kustannuksella. Huomaa (vain litium-ioniakku): litium-ioniakulla on vain osat kattava suhteutettu takuu kolmannelta vuodelta viidenteen vuoteen käyttöajan ja käytettyjen kilowattituntien perusteella. Lisätietoja on *käyttöoppaassa*.

Omistaja tekee huollot omalla kustannuksellaan

Moottorin viritys, voitelu, puhdistus ja kiillotus, suodattimien ja jäähdystynesteen vaihto sekä suositeltujen huoltojen suorittaminen ovat esimerkkejä normaaleista huoltotoimista, jotka Toro-tuotteen omistajan on tehtävä omalla kustannuksellaan.

Yleiset ehdot

Tämä takuu oikeuttaa ainoastaan valtuutetun Toro-maahantuojan tai jälleenmyyjän tekemään korjaukseen.

Toro Company ja Toro Warranty Company eivät ole vastuussa epäsuorista, satunnaisista tai välillisistä vahingoista, jotka liittyvät tämän takuun kattamiin Toro-tuotteisiin. Tällaisia vahinkoja voivat olla esimerkiksi korvaavan tuotteen tai huollon hankkimiseen liittyvät kustannukset kohtuullisten vikajaksojen aikana tai kustannukset, jotka aiheutuvat siitä, että tuote ei ole käytettävissä takuuhuollon aikana. Alla esitetty päästötakuu, jos se on sovellettavissa, on ainoa nimenomainen takuu. Kaikki hiljaiset takuut tuotteen sopivuudesta kauppatavaraksi tai tiettyyn tarkoitukseen ovat voimassa vain tämän nimenomaisen takuun ajan.

Joissakin osavaltioissa ei sallita satunnaisten tai välillisten vahinkojen poissulkemista tai hiljaisen takuun kestoon liittyviä rajoituksia, joten yllä mainitut poikkeukset ja rajoitukset eivät välttämättä koske kaikkia ostajia. Tämä takuu antaa ostajalle tiettyjä laillisia oikeuksia. Ostajalla voi olla myös muita oikeuksia, jotka vaihtelevat osavaltioittain.

Moottorin takuuta koskeva huomautus:

Tuotteen päästöjen rajoitusjärjestelmä saattaa kuulua erillisen takuun piiriin Yhdysvaltojen Environmental Protection Agency:n EPA:n ja/tai California Air Resources Boardin CARB:n vaatimusten mukaisesti. Yllä mainitut tuintarjaukset eivät koske päästöjen rajoitusjärjestelmän takuuta. Lisätietoja on tuotteen mukana toimitetussa tai moottorin valmistajan oppaisiin sisältyvässä moottorin päästöjärjestelmän takuulauselmassa (Engine Emission Control Warranty Statement).