



Count on it.

Manuel de l'utilisateur

Groupe de déplacement à 2 roues motrices Greensmaster® 3150

N° de modèle 04358—N° de série 400000000 et suivants



Ce produit est conforme à toutes les directives européennes pertinentes. Pour plus de renseignements, reportez-vous à la Déclaration de conformité spécifique du produit fournie séparément.

⚠ ATTENTION

CALIFORNIE

Proposition 65 - Avertissement

Ce produit contient une ou des substances chimiques considérées par l'état de Californie comme capables de provoquer des cancers, des anomalies congénitales ou d'autres troubles de la reproduction.

Les gaz d'échappement de ce produit contiennent des substances chimiques considérées par l'état de Californie comme susceptibles de provoquer des cancers, des malformations congénitales et autres troubles de la reproduction.

Vous commettez une infraction à la section 4442 ou 4443 du Code des ressources publiques de Californie si vous utilisez cette machine dans une zone boisée, broussailleuse ou recouverte d'herbe sans qu'elle soit équipée d'un pare-étincelles, comme défini à la section 4442, en bon état de marche, ou sans que le moteur soit construit, équipé et entretenu pour prévenir les incendies.

Introduction

Cette machine est une tondeuse autoportée à cylindre prévue pour les utilisateurs professionnels employés à des applications commerciales. Elle est principalement conçue pour tondre les pelouses régulièrement entretenues dans les parcs, les terrains de golf, les terrains de sports et les espaces verts commerciaux. Elle n'est pas conçue pour couper les broussailles et autre végétation sur le bord des routes ni pour des utilisations agricoles.

Lisez attentivement cette notice pour apprendre comment utiliser et entretenir correctement votre produit, et éviter de l'endommager ou de vous blesser. Vous êtes responsable de l'utilisation sûre et correcte du produit.

Vous pouvez contacter Toro directement sur www.Toro.com pour tout renseignement concernant un produit ou un accessoire, pour obtenir l'adresse des concessionnaires ou pour enregistrer votre produit.

Pour obtenir des prestations de service, des pièces Toro d'origine ou des renseignements complémentaires, munissez-vous des numéros de modèle et de série du produit et contactez un distributeur Toro agréé. La [Figure 1](#) indique l'emplacement des numéros de modèle et de série du produit. Inscrivez les numéros dans l'espace réservé à cet effet.

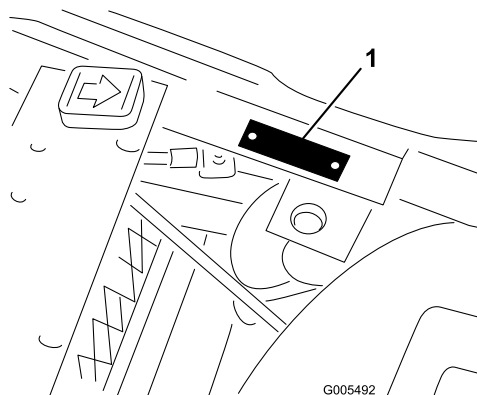


Figure 1

1. Emplacement des numéros de modèle et de série

N° de modèle _____
N° de série _____

Les mises en garde de ce manuel soulignent des dangers potentiels et sont signalées par le symbole de sécurité ([Figure 2](#)), qui indique un danger pouvant entraîner des blessures graves ou mortelles si les précautions recommandées ne sont pas respectées.



Figure 2

1. Symbole de sécurité

Ce manuel utilise deux termes pour faire passer des renseignements essentiels. **Important**, pour attirer l'attention sur des renseignements mécaniques spécifiques et **Remarque**, pour insister sur des renseignements d'ordre général méritant une attention particulière.

Table des matières

Sécurité	4
Consignes de sécurité générales.....	4
Autocollants de sécurité et d'instruction	4
Mise en service	9
1 Activation et charge de la batterie.....	10
2 Mise en place de la batterie.....	11
3 Montage de l'arceau de sécurité.....	12
4 Montage des plateaux de coupe.....	12
5 Marquage des bacs à herbe extérieurs.....	14
6 Ajout du kit lest et masses arrière	14
7 Montage du kit de protection CE.....	15
8 Mise en place des autocollants CE	15
9 Réduction de la pression des pneus	15
10 Rodage des freins.....	15
Vue d'ensemble du produit	16
Commandes	16
Caractéristiques techniques	19
Outils et accessoires.....	19
Utilisation	19
Contrôles de sécurité avant l'utilisation	19
Remplissage du réservoir de carburant.....	20
Procédures d'entretien quotidien	20
Sécurité pendant l'utilisation	20
Rodage de la machine	21
Démarrage du moteur.....	22
Arrêt du moteur.....	22
Contrôle du système de sécurité.....	22
Conduire la machine sans tonde	23
La tonte	23
Sécurité après l'utilisation	25
Contrôle et nettoyage après utilisation	25
Transport de la machine	25
Remorquage de la machine.....	25
Entretien	27
Programme d'entretien recommandé	27
Liste de contrôle pour l'entretien journalier.....	28
Procédures avant l'entretien	29
Consignes de sécurité avant l'entretien.....	29
Dépose du siège.....	29
Levage de la machine.....	29
Lubrification	30
Graissage de la machine	30
Entretien du moteur	32
Sécurité du moteur	32
Entretien du filtre à air	32
Vidange de l'huile moteur.....	33
Remplacement des bougies	34
Entretien du système d'alimentation	35
Remplacement du filtre à carburant	35
Contrôle des conduites et raccords.....	35
Entretien du système électrique	36
Consignes de sécurité relatives au système électrique	36
Entretien de la batterie.....	36
Emplacement des fusibles.....	36

Entretien du système d'entraînement	37
Contrôle de la pression des pneus	37
Contrôle du couple de serrage des écrous de roues.....	37
Réglage du point mort de la transmission.....	37
Réglage de la vitesse de transport	38
Réglage de la vitesse de tonte	39
Entretien des freins	39
Réglage des freins.....	39
Entretien des commandes	40
Réglage du levage et de la descente des plateaux de coupe.....	40
Réglage des vérins de levage	40
Entretien du système hydraulique	41
Consignes de sécurité relatives au système hydraulique	41
Vidange du liquide hydraulique	41
Contrôle des flexibles et conduits hydrauliques	43
Contrôle du détecteur de fuite	43
Entretien des plateaux de coupe	45
Sûreté des plateaux de coupe.....	45
Contrôle du contact cylindre/contre- lame.....	45
Réglage de la vitesse des cylindres	45
Rodage des cylindres	46
Remisage	47

Sécurité

Cette machine est conçue en conformité avec la norme EN ISO 5395:2013 et la norme ANSI B71.4-2012, et satisfait à ces normes quand vous avez ajouté le kit masse, le lest, les autocollants CE et le kit déflecteur appropriés.

Consignes de sécurité générales

Ce produit peut sectionner les mains ou les pieds et projeter des objets. Respectez toujours toutes les consignes de sécurité pour éviter des blessures graves.

L'utilisation de ce produit à d'autres fins que celle qui est prévue peut être dangereuse pour vous-même et pour les personnes à proximité.

- Vous devez lire et comprendre le contenu de ce *Manuel de l'utilisateur* avant de démarrer le moteur.
- N'approchez pas les mains ou les pieds des composants mobiles de la machine.

- N'utilisez pas la machine s'il manque des capots ou d'autres dispositifs de protection, ou s'ils sont endommagés.
- Ne vous tenez pas devant l'ouverture d'éjection. Tenez tout le monde et tous les animaux à une distance suffisante de la machine.
- N'admettez jamais d'enfants dans le périmètre de travail. N'autorisez jamais un enfant à utiliser la machine.
- Arrêtez la machine et coupez le moteur avant de faire l'entretien, de faire le plein de carburant ou de déboucher la machine.

L'usage ou l'entretien incorrect de cette machine peut occasionner des accidents. Pour réduire les risques d'accidents et de blessures, respectez les consignes de sécurité qui suivent. Tenez toujours compte des mises en garde signalées par le symbole de sécurité et la mention Prudence, Attention ou Danger. Ne pas respecter ces instructions, c'est risquer de vous blesser, parfois mortellement.

Vous trouverez d'autres consignes de sécurité, le cas échéant, en vous reportant aux sections respectives dans ce *Manuel de l'utilisateur*.

Autocollants de sécurité et d'instruction



Des autocollants de sécurité et des instructions bien visibles par l'opérateur sont placés près de tous les endroits potentiellement dangereux. Remplacez tout autocollant endommagé ou manquant.

GREENSMASER 3150

QUICK REFERENCE AID

SEE OPERATOR'S
MANUAL

CHECK/SERVICE (daily)

1. OIL LEVEL, ENGINE
2. OIL LEVEL, HYDRAULIC TANK
3. BRAKE FUNCTION
4. INTERLOCK SYSTEM:
 - 4a. SEAT INTERLOCK
 - 4b. NEUTRAL SENSOR
 - 4c. MOW SENSOR
 - 4d. PARKING BRAKE INTERLOCK
5. LEAK DETECTOR ALARM
6. AIR FILTER & PRECLEANER
7. ENGINE COOLING FINS
8. TIRE PRESSURE
(8 - 12 psi front, 8 - 15 psi rear)
WHEEL NUT TORQUE (70-90 FT-LBS.)
9. BATTERY
10. LUBRICATION

FLUID SPECIFICATIONS / CHANGE INTERVALS

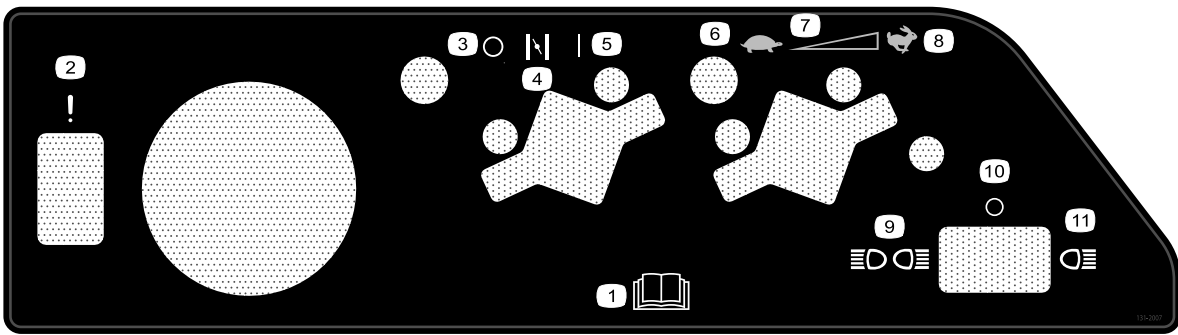
See operator's manual for initial change	FLUID TYPE	CAPACITY	CHANGE INTERVALS		FILTER PART NO.
			FLUID	FILTER	
A. ENGINE OIL	API SJ, SAE 30 SG	*1.5 qts.	100 HRS.	100 HRS.	107-7817
B. AIR CLEANER	—	—	—	100 HRS.	394018
C. FUEL FILTER	—	—	—	1000 HRS.	94-2690
D. HYDRAULIC OIL	MOBIL DTE 15M	8 1/2 GAL.	800 HRS.	800 HRS.	107-9531
E. FUEL TANK	UNLEADED GAS	7 GAL.	—	—	—

*Including filter

121-9566

decal121-9566

121-9566



decal131-2007

131-2007

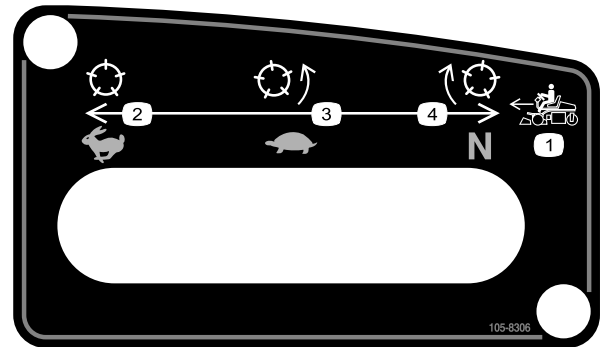
- | | |
|--|-------------------------------|
| 1. Lisez le <i>Manuel de l'utilisateur</i> . | 7. Réglage variable continu |
| 2. Défaillance/défaut de fonctionnement (essai de l'alarme du détecteur de fuite). | 8. Haut régime |
| 3. Hors service | 9. Éclairage avant et arrière |
| 4. Starter | 10. Extinction de l'éclairage |
| 5. En service | 11. Éclairage avant |
| 6. Bas régime | |



decal93-6686

93-6686

1. Liquide hydraulique
2. Lisez le *Manuel de l'utilisateur*.



decal105-8306

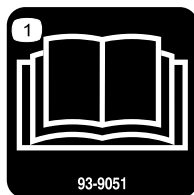
105-8306

- | | |
|-----------------------------|------------------------|
| 1. Vitesses de marche avant | 3. Bas régime – tonte |
| 2. Haut régime – transport | 4. Point mort – rodage |

CALIFORNIA SPARK ARRESTER WARNING
 Operation of this equipment may create sparks that can start fires around dry vegetation. A spark arrester may be required. The operator should contact local fire agencies for laws or regulations relating to fire prevention requirements. 117-2718

decal117-2718

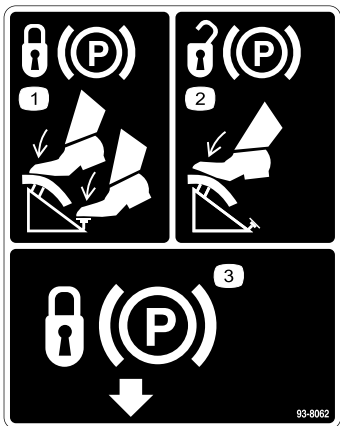
117-2718



decal93-9051

93-9051

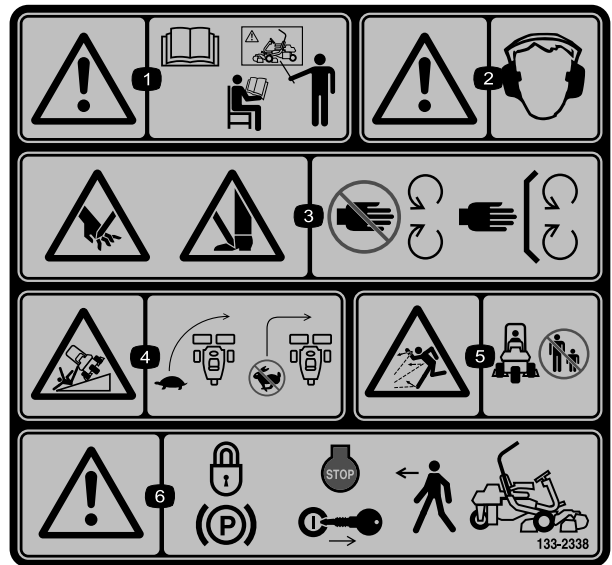
1. Lisez le *Manuel de l'utilisateur*.



93-8062

decal93-8062

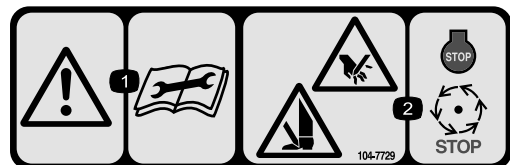
1. Pour verrouiller le frein de stationnement, appuyez sur la pédale de frein et le verrou du frein de stationnement.
2. Pour déverrouiller le frein de stationnement, appuyez sur la pédale de frein.
3. Verrou du frein de stationnement



133-2338

decal133-2338

1. Attention – lisez le *Manuel de l'utilisateur* ; n'utilisez pas cette machine à moins d'avoir les compétences nécessaires.
2. Attention – portez des protecteurs d'oreilles.
3. Risque de coupure/mutilation des mains et pieds par la lame de la tondeuse – ne vous approchez pas des pièces mobiles et gardez toutes les protections et tous les capots en place.
4. Risque de renversement – ralentissez la machine avant de changer de direction et ne prenez pas de virages à grande vitesse.
5. Risque de projection d'objets – tenez les spectateurs à bonne distance de la machine.
6. Attention – serrez le frein de stationnement, coupez le moteur et enlevez la clé de contact avant de quitter la machine.



104-7729

decal104-7729

1. Attention – lisez les instructions avant de procéder à l'entretien ou à des révisions.
2. Risque de coupure/mutilation des mains ou des pieds – coupez le moteur et attendez l'arrêt de toutes les pièces mobiles.



Symboles utilisés sur la batterie

Certains ou tous les symboles suivants figurent sur la batterie.

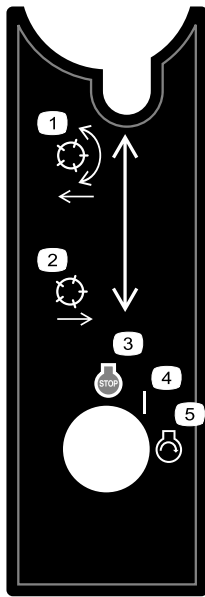
- | | |
|--|---|
| 1. Risque d'explosion | 6. Tenez tout le monde à une distance suffisante de la batterie. |
| 2. Restez à distance des flammes nues ou des étincelles, et ne fumez pas | 7. Portez une protection oculaire ; les gaz explosifs peuvent causer la cécité et d'autres blessures. |
| 3. Liquide caustique/risque de brûlure chimique | 8. L'acide de la batterie peut causer la cécité ou des brûlures graves. |
| 4. Portez une protection oculaire. | 9. Rincez immédiatement les yeux avec de l'eau et consultez un médecin rapidement. |
| 5. Lisez le <i>Manuel de l'utilisateur</i> . | 10. Contient du plomb – ne mettez pas au rebut |

GREENSMASTER 3XXX							
1	2 5		3 8		4 11		5 14
	3.8 MPH 6.1 Km/h	5.0 MPH 8.0 Km/h	3.8 MPH 6.1 Km/h	5.0 MPH 8.0 Km/h	3.8 MPH 6.1 Km/h	5.0 MPH 8.0 Km/h	3.8 MPH 6.1 Km/h
0.062" / 1.6mm	N/R	N/R	9	N/R	9	N/R	9
0.094" / 2.4mm	N/R	N/R	9	N/R	9	N/R	9
0.125" / 3.2mm	N/R	N/R	9	N/R	9	N/R	9
0.156" / 4.0mm	N/R	N/R	9	N/R	9	N/R	N/R
0.188" / 4.8mm	N/R	N/R	9	N/R	7	N/R	N/R
0.218" / 5.5mm	N/R	N/R	9	N/R	6	N/R	N/R
0.250" / 6.4mm	7	N/R	6	7	5	7	N/R
0.312" / 7.9mm	6	N/R	5	6	4	6	N/R
0.375" / 9.5mm	6	7	4	5	4	5	N/R
0.438" / 11.1mm	6	6	4	5	3	4	N/R
0.500" / 12.7mm	5	6	3	4	N/R	N/R	N/R
0.625" / 15.9mm	4	5	3	3	N/R	N/R	N/R
0.750" / 19.0mm	3	4	3	3	N/R	N/R	N/R
0.875" / 22.2mm	3	4	N/R	3	N/R	N/R	N/R
1.000" / 25.4mm	3	3	N/R	N/R	N/R	N/R	N/R

115-8156

decal115-8156

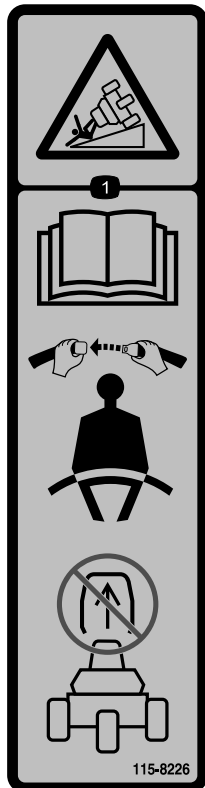
- | | | | |
|-------------------------------|--------------------------------|--------------------------------|-------------------|
| 1. Hauteur de cylindres | 3. Plateau de coupe à 8 lames | 5. Plateau de coupe à 14 lames | 7. Grande vitesse |
| 2. Plateau de coupe à 5 lames | 4. Plateau de coupe à 11 lames | 6. Vitesse des cylindres | 8. Petite vitesse |



105-8305

decal105-8305

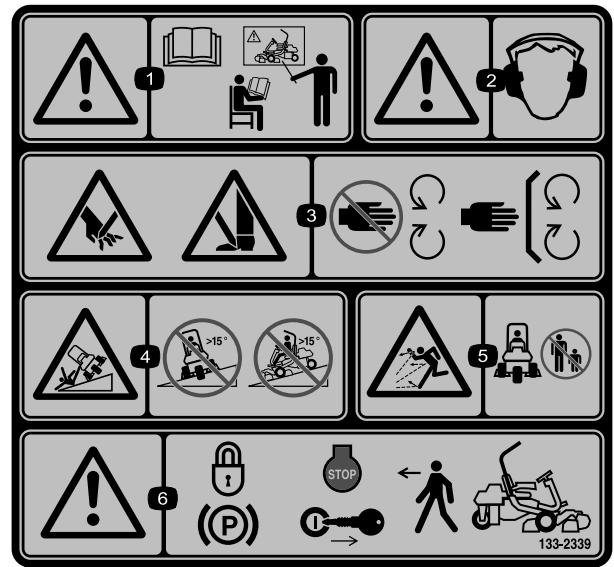
- | | |
|---|---------------------------|
| 1. Descente et embrayage des cylindres. | 4. Contact des cylindres. |
| 2. Levage et débrayage des cylindres. | 5. Démarrage du moteur. |
| 3. Arrêt du moteur | |



115-8226

decal115-8226

1. Risque de renversement – lisez le *Manuel de l'utilisateur* ; attachez toujours la ceinture de sécurité quand vous conduisez la machine et n'enlevez pas le système de protection antiretournement (ROPS).



133-2339

decal133-2339

Remplace l'autocollant 133-2338 pour les machines CE

- | | |
|--|---|
| 1. Attention – lisez le <i>Manuel de l'utilisateur</i> ; n'utilisez pas cette machine à moins d'avoir les compétences nécessaires. | 4. Risque de renversement – ne traversez et ne descendez jamais de pentes de plus de 15 degrés. |
| 2. Attention – portez des protecteurs d'oreilles. | 5. Risque de projections d'objets – tenez les spectateurs à bonne distance de la machine. |
| 3. Risque de coupure/mutilation des mains et pieds par la lame de la tondeuse – ne vous approchez pas des pièces mobiles et gardez toutes les protections et tous les capots en place. | 6. Attention – serrez le frein de stationnement, coupez le moteur et enlevez la clé de contact avant de quitter la machine. |

Mise en service

Pièces détachées

Reportez-vous au tableau ci-dessous pour vérifier si toutes les pièces ont été expédiées.

Procédure	Description	Qté	Utilisation
1	Aucune pièce requise	–	Activation et charge de la batterie.
2	Boulon de carrosserie (5/16" x 3/4") Écrou (5/16")	2 2	Mise en place de la batterie.
3	Boulon (1/2" x 1 3/4") Boulon (1/2" x 1 1/2") Écrou (1/2")	2 6 8	Montage de l'arceau de sécurité.
4	Plateau de coupe Bac à herbe	3 3	Montage des plateaux de coupe.
5	Aucune pièce requise	–	Marquage des bacs à herbe extérieurs.
6	Kit masse arrière (réf. 100-6441) (à se procurer séparément) 19,5 kg de chlorure de calcium (à se procurer séparément) Kit masse arrière (réf. 99-1645) (à se procurer séparément si la machine est équipée du kit 3 roues motrices)	1 1 1	Ajout du kit lest et masses arrière.
7	Kit de protection CE – réf 04440 (vendu séparément)	1	Montez le kit de protection CE.
8	Autocollant de sécurité (réf. 133-2339) Autocollant de l'année de production	1 1	Mise en place des autocollants UE (le cas échéant).
9	Aucune pièce requise	–	Réduction de la pression des pneus.
10	Aucune pièce requise	–	Rodage des freins.

Médias et pièces supplémentaires

Description	Qté	Utilisation
Manuel de l'utilisateur	1	À consulter avant d'utiliser la machine.
Manuel du propriétaire du moteur	1	Pour trouver des renseignements sur le moteur.
Documentation de formation à l'usage de l'utilisateur	1	À consulter avant d'utiliser la machine.
Déclaration de conformité	1	Pour conformité CE
Certificat acoustique	1	
Clés de contact	2	Démarrage du moteur.

1

Activation et charge de la batterie

Aucune pièce requise

Procédure

Utilisez de l'électrolyte (densité 1,265) pour le premier remplissage de la batterie.

⚠ ATTENTION

CALIFORNIE

Proposition 65 - Avertissement

Les bornes de la batterie et accessoires connexes contiennent du plomb et des composés de plomb. L'état de Californie considère ces substances chimiques comme susceptibles de provoquer des cancers et des troubles de la reproduction. Lavez-vous les mains après avoir manipulé la batterie.

1. Déposez les écrous à oreilles, les rondelles et la barrette de maintien de la batterie et retirez la batterie.

Important: N'ajoutez pas d'électrolyte dans la batterie directement sur la machine. Vous risqueriez d'en renverser et de causer de la corrosion.

2. Nettoyez le dessus de la batterie puis retirez les bouchons d'aération (Figure 3).

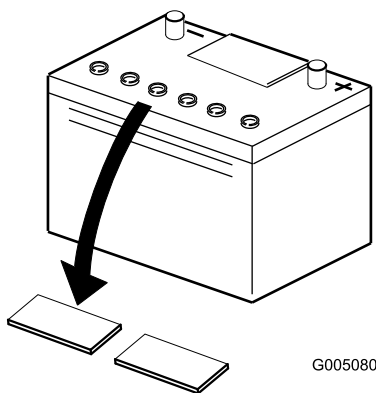


Figure 3

G005080

g005080

3. Versez de l'électrolyte avec précaution dans chaque élément jusqu'à ce que les plaques

soient recouvertes d'environ 6 mm de liquide (Figure 4).

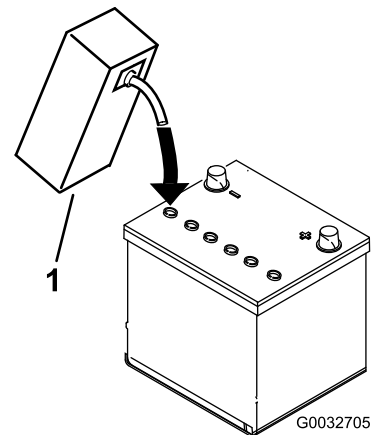


Figure 4

G0032705

g032705

1. Electrolyte

4. Attendez environ 20 à 30 minutes pour donner le temps aux plaques de s'imprégner d'électrolyte. Faites l'appoint au besoin pour faire monter le niveau de liquide à environ 6 mm en dessous du creux de remplissage (Figure 4).
5. Raccordez un chargeur de 2 à 4 A aux bornes de la batterie. Chargez la batterie pendant au moins 2 heures au régime de 4 ampères ou pendant 4 heures au régime de 2 ampères jusqu'à ce que la densité soit égale ou supérieure à 1,250, que la température soit égale ou supérieure à 16 °C et que tous les éléments produisent du gaz librement.

⚠ ATTENTION

La batterie en charge produit des gaz susceptibles d'exploser.

Ne fumez jamais et gardez la batterie éloignée des flammes et sources d'étincelles.

Important: Si vous ne chargez pas la batterie pendant au moins la durée spécifiée ci-dessus, sa vie utile risque d'être réduite.

6. Une fois la batterie chargée, débranchez le chargeur du secteur et des bornes de la batterie.

Remarque: Une fois la batterie activée, ajoutez seulement de l'eau distillée pour compenser la perte normale de liquide. Toutefois, cela ne devrait pas être nécessaire avec les batteries sans entretien utilisées dans des conditions normales.

⚠ ATTENTION

Les bornes de la batterie ou les outils en métal sont susceptibles de causer des courts-circuits au contact des pièces métalliques du tracteur et de produire des étincelles. Les étincelles peuvent provoquer l'explosion des gaz de la batterie et vous blesser.

- Lors de la mise en place ou du retrait de la batterie, évitez que les bornes touchent les parties métalliques du tracteur.
- Évitez de créer des courts-circuits entre les bornes de la batterie et les parties métalliques du tracteur avec des outils en métal.

Important: Si la batterie n'est pas activée correctement, elle risque de produire du gaz en grande quantité et/ou de tomber en panne prématurément.

7. Remettez les bouchons d'aération en place.

2

Mise en place de la batterie

Pièces nécessaires pour cette opération:

2	Boulon de carrosserie (5/16" x 3/4")
2	Écrou (5/16")

Procédure

1. Montez la batterie en dirigeant les bornes vers l'avant de la machine.
2. Branchez le câble de batterie positif (rouge) entre le solénoïde de démarreur et la borne positive (+) de la batterie (Figure 5). Fixez-le avec un boulon de carrosserie et un écrou. Vérifiez que le siège ne touche pas le câble quand il est reculé au maximum, car cela pourrait user ou endommager le câble.

⚠ ATTENTION

Les bornes de la batterie ou les outils en métal sont susceptibles de causer des courts-circuits au contact des pièces métalliques du tracteur et de produire des étincelles. Les étincelles peuvent provoquer l'explosion des gaz de la batterie et vous blesser.

- Lors de la mise en place ou du retrait de la batterie, évitez que les bornes touchent les parties métalliques du tracteur.
- Évitez de créer des courts-circuits entre les bornes de la batterie et les parties métalliques du tracteur avec des outils en métal.

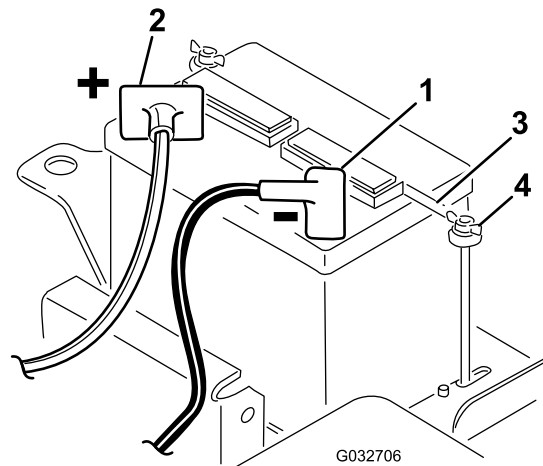


Figure 5

1. Borne négative (-)
2. Borne positive (+)
3. Barrette de fixation
4. Écrou à oreilles

3. Branchez le câble de masse noir (de la base du moteur) à la borne négative (-) de la batterie. Fixez-le avec un boulon de carrosserie et un écrou.

⚠ ATTENTION

S'ils sont mal acheminés, les câbles de la batterie peuvent subir des dommages ou endommager le tracteur et produire des étincelles. Les étincelles peuvent provoquer l'explosion des gaz de la batterie et vous blesser.

- Débranchez toujours le câble négatif (noir) de la batterie avant le câble positif (rouge).
 - Connectez toujours le câble positif (rouge) de la batterie avant le câble négatif (noir).
4. Enduisez les bornes de vaseline.
 5. Mettez en place la barrette de maintien de la batterie et les rondelles et fixez le tout avec les écrous à oreilles (Figure 5).
 6. Mettez le capuchon en place sur la borne positive (+) de la batterie.

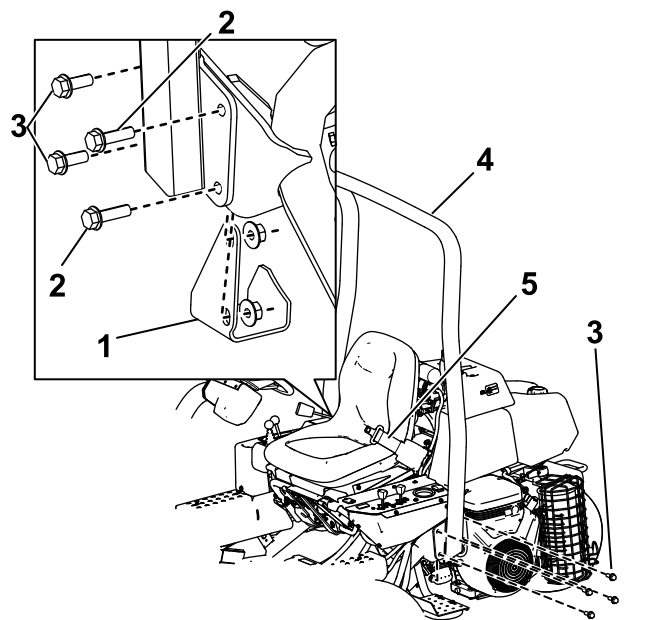


Figure 6

1. Appui de cric
2. Boulon (1/2" x 1 3/4")
3. Boulon (1/2" x 1 1/2")
4. Arceau de sécurité
5. Ceinture de sécurité

3

Montage de l'arceau de sécurité

Pièces nécessaires pour cette opération:

2	Boulon (1/2" x 1 3/4")
6	Boulon (1/2" x 1 1/2")
8	Écrou (1/2")

Procédure

1. Retirez les vis et écrous qui soutiennent l'appui de cric sur le côté droit de la machine.
2. Abaissez l'arceau de sécurité (Figure 6) sur les supports de montage en alignant les trous de fixation.

3. Fixez le côté gauche de l'arceau de sécurité au support de montage avec 4 boulons (1/2" x 1 1/2") et contre-écrous (Figure 6).
4. Serrez les fixations à un couple de 91 à 115 N·m.
5. Fixez le côté droit de l'arceau de sécurité et l'appui de cric déposé précédemment sur le support de fixation au moyen de 2 boulons (1/2" x 1 1/2"), 2 boulons (1/2" x 1 3/4"), 1 rondelle et des contre-écrous, comme montré à la Figure 6.
6. Serrez les fixations à un couple de 91 à 115 N·m.

⚠ ATTENTION

Si vous utilisez la machine sans attacher votre ceinture de sécurité, vous risquez d'être éjecté du siège et écrasé si la machine se retourne.

Attachez toujours la ceinture de sécurité.

4

Montage des plateaux de coupe

Pièces nécessaires pour cette opération:

3	Plateau de coupe
3	Bac à herbe

Procédure

Important: N'élevez pas la suspension en position de transport lorsque les moteurs des cylindres sont sur les supports du cadre de la machine. Vous risqueriez d'endommager les moteurs ou les flexibles.

Remarque: Lors de l'affûtage des lames, du réglage de la hauteur de coupe ou de toute autre procédure d'entretien des plateaux de coupe, rangez les moteurs des cylindres de coupe dans les tubes de support à l'avant du cadre et sur le côté de la machine pour éviter d'endommager les flexibles.

1. Sortez les plateaux de coupe des cartons d'expédition. Procédez à l'assemblage et au réglage comme expliqué dans le *Manuel de l'utilisateur du plateau de coupe*.
2. Poussez le plateau de coupe sous le cadre de traction en accrochant le crochet de levage au bras de levage (Figure 7).

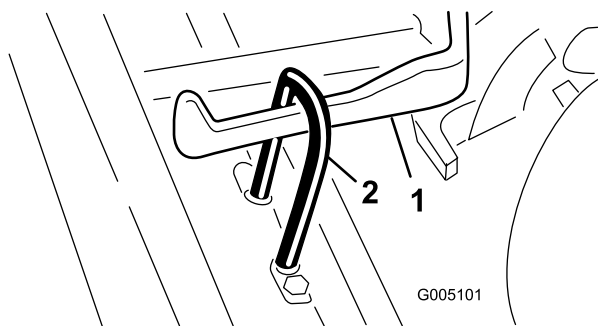


Figure 7

1. Bras de levage
2. Crochet de levage

3. Repoussez le manchon sur chaque douille de rotule et accrochez la douille à la tige rotule du plateau de coupe. Relâchez le manchon pour qu'il vienne recouvrir la tige et solidarise les ensembles (Figure 8).

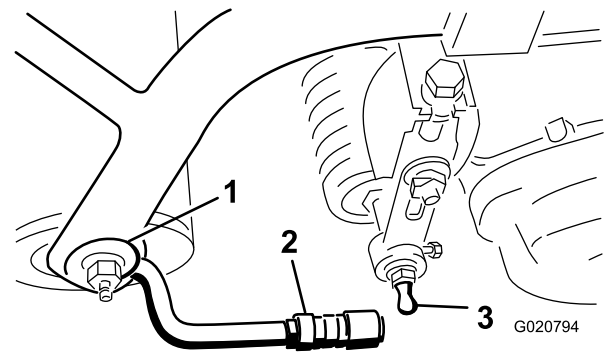


Figure 8

1. Cadre de traction
2. Bras de traction
3. Goujon à rotule

4. Posez les bacs sur les cadres de traction, desserrez les écrous de blocage des bras de traction et réglez les douilles de rotule pour obtenir un écart de 6 à 13 mm entre le bord du bac et les lames du cylindre.

Remarque: Cela évite que le bac ne fasse basculer le plateau de coupe en avant pendant la tonte, ce qui décrocherait le galet de levage du bras de levage.

Remarque: Vérifiez que les bords du bac sont à égale distance des lames le long de chaque cylindre. Si le bac est trop près du cylindre, le cylindre peut le toucher quand le plateau de coupe est élevé ou abaissé au sol.

5. Alignez les douilles de rotule de sorte que le côté ouvert soit centré vers la tige de rotule, puis serrez les écrous de blocage pour fixer les douilles en position (Figure 9).

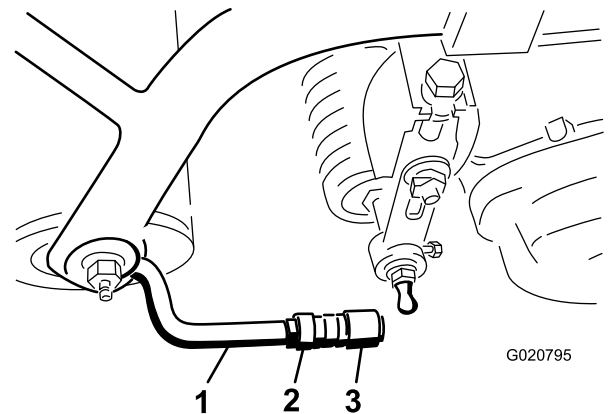


Figure 9

1. Bras de traction
2. Écrou de blocage
3. Rotule

6. Veillez à laisser dépasser environ 13 mm de filetage sur chaque boulon de fixation de moteur d'entraînement de cylindre (Figure 10).

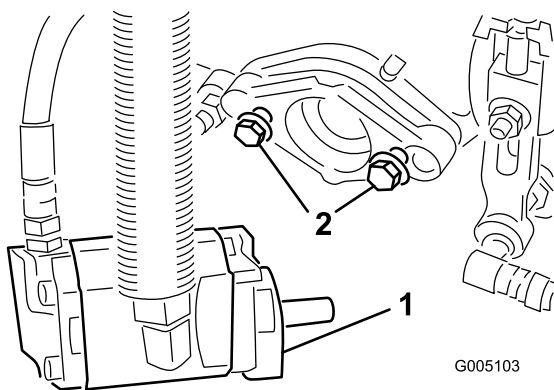


Figure 10

1. Moteur d'entraînement 2. Boulons de montage

7. Enduisez de graisse propre l'arbre cannelé du moteur.
8. Montez le moteur en le tournant dans le sens horaire pour que les brides ne touchent pas les tiges de rotule, puis tournez-le dans le sens antihoraire jusqu'à ce que les brides entourent les goujons.
9. Resserrez les boulons de montage (Figure 10).

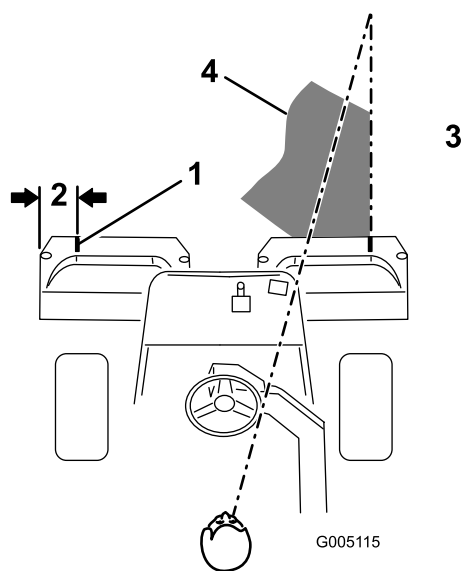


Figure 11

1. Bande d'alignement 2. Environ 12,7 cm 3. Herbe coupée du côté droit 4. Fixez votre attention à une distance de 1,8 à 3 m en avant de la machine.

5

Marquage des bacs à herbe extérieurs

Aucune pièce requise

Procédure

Pour faciliter l'alignement de la machine pour exécuter des passes de coupe successives, préparez comme suit les bacs des plateaux de coupe n° 2 et n° 3 :

1. Mesurez environ 12,7 cm à partir du bord extérieur de chaque bac.
2. Placez une bande de papier blanc ou un trait de peinture sur chaque bac parallèlement à son bord extérieur (Figure 11).

6

Ajout du kit lest et masses arrière

Pièces nécessaires pour cette opération:

1	Kit masse arrière (réf. 100-6441) (à se procurer séparément)
1	19,5 kg de chlorure de calcium (à se procurer séparément)
1	Kit masse arrière (réf. 99-1645) (à se procurer séparément si la machine est équipée du kit 3 roues motrices)

Procédure

Cette machine est conforme aux spécifications des normes ANSI B71.4-2012 et EN ISO 5395:2013 lorsqu'elle est équipée du kit masse arrière réf. 100-6441 et que la roue arrière est lestée de 19,5 kg de chlorure de calcium. Si vous installez le kit 3 roues motrices sur la machine, utilisez le kit masse arrière réf. 99-1645 au lieu du kit réf. 100-6441.

Important: En cas de crevaison d'un pneu contenant du chlorure de calcium, conduisez la machine hors de la surface gazonnée le plus rapidement possible. Détrempez immédiatement

la zone contaminée avec de l'eau pour éviter d'endommager l'herbe.

7

Montage du kit de protection CE

Pièces nécessaires pour cette opération:

1	Kit de protection CE – réf 04440 (vendu séparément)
---	---

Procédure

Montez le kit de protection CE ; voir les instructions d'installation du kit de protection CE – groupe de déplacement à 2 roues motrices Greensmaster® 3150-

8

Mise en place des autocollants CE

UE seulement

Pièces nécessaires pour cette opération:

1	Autocollant de sécurité (réf. 133-2339)
1	Autocollant de l'année de production

Procédure

Si cette machine doit être utilisée dans un pays de l'Union Européenne, apposez l'autocollant de mise en garde (réf. 133-2339) sur l'autocollant (réf. 133-2338). Apposez l'autocollant de l'année de production près de l'autocollant réglementaire.

9

Réduction de la pression des pneus

Aucune pièce requise

Procédure

Les pneus sont surgonflés en usine pour le transport. Rétablissez la pression correcte avant de mettre la machine en marche. Voir [Contrôle de la pression des pneus \(page 37\)](#).

10

Rodage des freins

Aucune pièce requise

Procédure

Serrez fermement les freins et conduisez la machine à la vitesse de tonte jusqu'à ce que les freins soient chauds, ce qui sera indiqué par leur odeur. Vous devrez éventuellement modifier le réglage des freins après avoir rodé la machine ; voir [Réglage des freins \(page 39\)](#).

Vue d'ensemble du produit

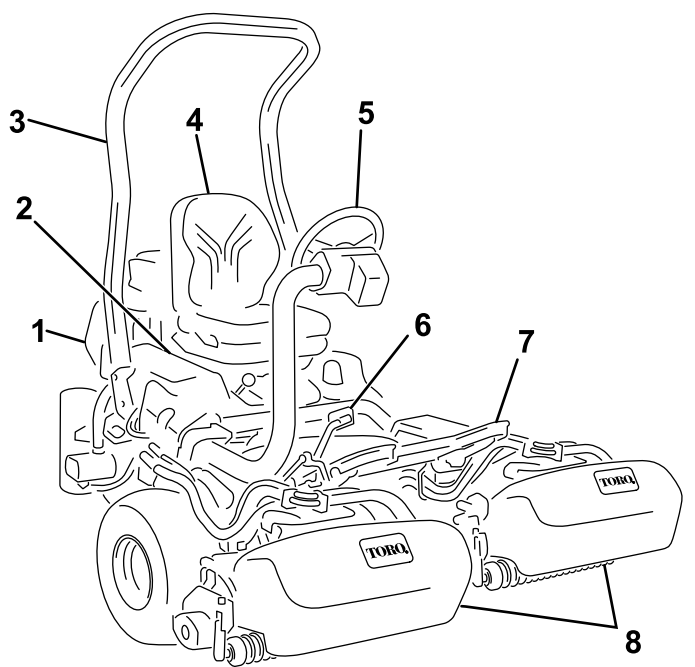


Figure 12

g213344

- | | |
|------------------------|--------------------------|
| 1. Moteur | 5. Volant |
| 2. Panneau de commande | 6. Pédale de déplacement |
| 3. Arceau de sécurité | 7. Repose-pieds |
| 4. Siège | 8. Plateaux de coupe |

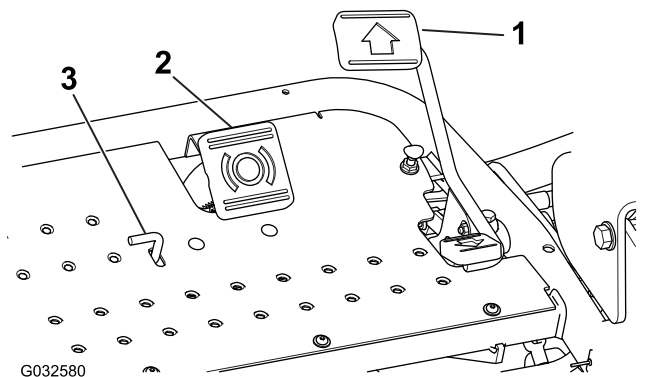


Figure 13

g032580

- | | |
|--------------------------|-----------------------------------|
| 1. Pédale de déplacement | 3. Tige de frein de stationnement |
| 2. Pédale de frein | |

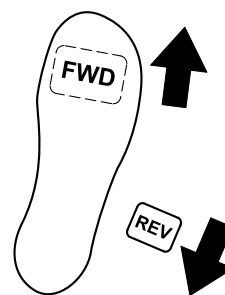


Figure 14

g229464

Commandes

Pédale de déplacement

La pédale de déplacement (Figure 13) a 3 fonctions : faire avancer la machine, la faire reculer et l'arrêter. Appuyez sur le haut de la pédale pour avancer, et sur le bas pour faire marche arrière ou pour réduire la distance d'arrêt pendant le déplacement avant. Laissez la pédale revenir à la position NEUTRE pour arrêter la machine. Ne posez pas le talon sur la partie arrière de la pédale pendant que la machine se déplace en marche avant (Figure 14).

Pédale de frein

Enfoncez la pédale de frein (Figure 13) pour arrêter la machine en actionnant le frein à tambour monté sur chaque roue motrice.

Tige de frein de stationnement

Pour serrer le frein de stationnement, appuyez sur la pédale de frein puis sur la tige du frein de stationnement (Figure 13) pour bloquer les freins. Pour débloquer la tige, enfoncez la pédale de frein. Serrez le frein de stationnement chaque fois que vous quittez la machine.

Commande d'accélérateur

La commande d'accélérateur (Figure 15) permet de réguler le régime moteur. Déplacez la commande d'accélérateur en avant vers la position HAUT RÉGIME pour augmenter le régime moteur et vers la position BAS RÉGIME pour réduire le régime ; cela n'arrête pas le moteur.

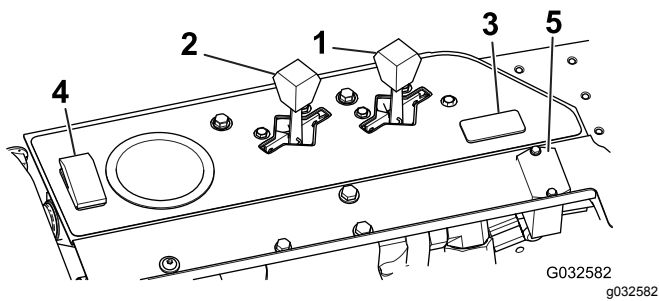


Figure 15

- | | |
|-----------------------------|---|
| 1. Commande d'accélérateur | 4. Interrupteur de test de détecteur de fuite |
| 2. Commande de starter | 5. Compteur horaire |
| 3. Interrupteur d'éclairage | |

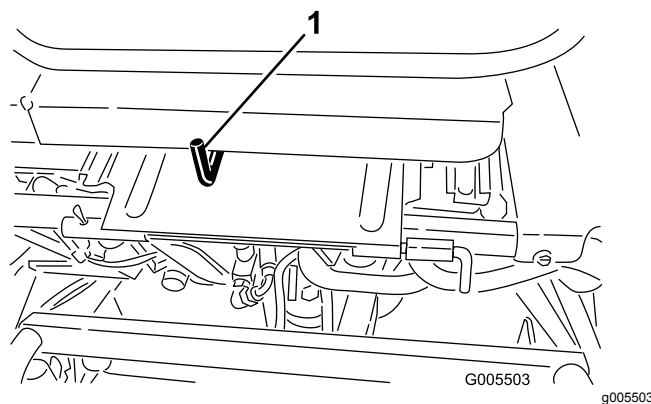


Figure 16

1. Levier de réglage du siège

Commande de starter

Pour démarrer le moteur à froid, fermez le volet de starter en poussant la commande de starter (Figure 15) vers l'avant à la position FERMÉE. Dès que le moteur a démarré, réglez la commande de starter de façon à obtenir un régime moteur régulier. Dès que possible, ouvrez le volet de starter en tirant la commande en arrière à la position OUVERTE. Le starter n'est pas ou presque pas nécessaire si le moteur est chaud.

Interrupteur de test de détecteur de fuite

Cet interrupteur (Figure 15) permet de contrôler le fonctionnement de l'alarme et la temporisation du détecteur de fuite.

Compteur horaire

Le compteur horaire (Figure 15) indique le nombre total d'heures de fonctionnement de la machine. Il se déclenche chaque fois que vous tournez la clé de contact en position CONTACT.

Levier de réglage du siège

Ce levier situé sur le côté gauche du siège (Figure 16) permet de déplacer le siège en avant et en arrière de 10 cm.

Levier multifonction

Déplacez la commande (Figure 17) vers l'avant pendant la marche pour abaisser les plateaux de coupe et mettre les cylindres en marche. Ramenez la commande en arrière pour arrêter les cylindres et élever les plateaux de coupe. Si vous avez besoin d'arrêter les cylindres, tirez brièvement la commande en arrière puis relâchez-la ; pour redémarrer les cylindres, déplacez la commande en avant.

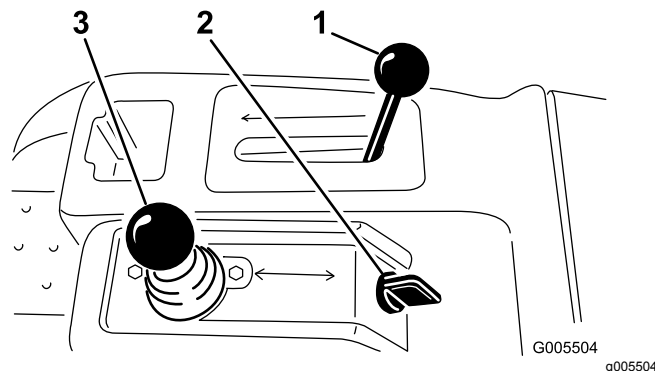


Figure 17

1. Sélecteur de fonction
2. Commutateur d'allumage
3. Levier multifonction

Sélecteur de fonction

Le sélecteur de fonction (Figure 17) permet de choisir 2 fonctions de déplacement plus le POINT MORT. Vous pouvez passer de la position de tonte à la position de transport ou inversement (mais pas au point mort) pendant le déplacement de la machine sans entraîner de dommages.

- Position ARRIÈRE – point mort et rodage
- Position CENTRALE – tonte
- Position AVANT – transport

Commutateur d'allumage

Insérez la clé dans le commutateur d'allumage (Figure 17) et tournez-la aussi loin que possible dans le sens horaire en position DÉMARRAGE pour mettre le moteur en marche. Relâchez la clé dès que le moteur démarre ; elle revient automatiquement à la position CONTACT. Tournez la clé de contact dans le sens antihoraire en position ARRÊT pour couper le moteur.

Levier de blocage du volant

Tournez le levier (Figure 18) vers l'avant pour débloquer le volant ; vous pouvez alors le monter ou l'abaisser à la position la plus confortable pour vous. Tournez ensuite le levier en arrière pour bloquer le volant en position.

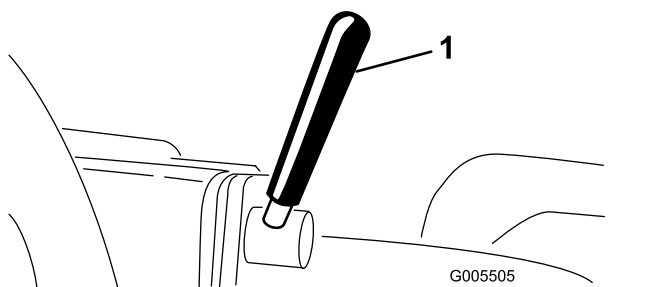


Figure 18

1. Levier de blocage du volant

Bouton de blocage du bras de direction

Desserrez le bouton (Figure 19) jusqu'à ce que l'épaulement passe au-dessus des encoches du bras de direction. Élevez ou abaissez le bras de direction à la hauteur voulue, en alignant l'épaulement du bouton sur l'encoche dans le bras de direction. Serrez le bouton pour bloquer le réglage.

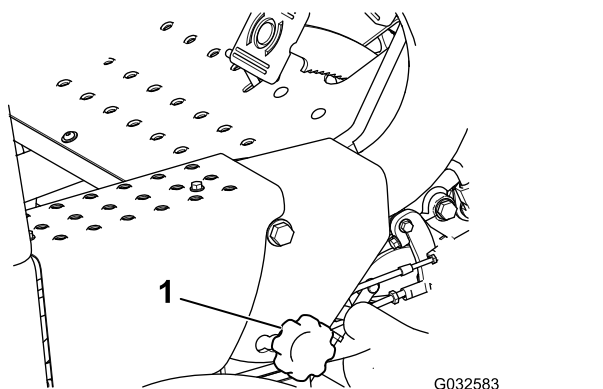


Figure 19

1. Bouton de blocage du bras de direction

Robinet d'arrivée de carburant

Fermez le robinet d'arrivée de carburant (Figure 20) situé sous le réservoir de carburant avant de remiser la machine ou de la transporter sur une remorque ou un véhicule utilitaire.

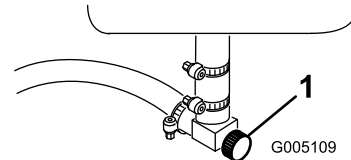


Figure 20

1. Robinet d'arrivée de carburant (sous le réservoir)

Levier de rodage

Utilisez le levier de rodage (Figure 21) avec le levier multifonction et la commande de vitesse des cylindres pour roder les cylindres.

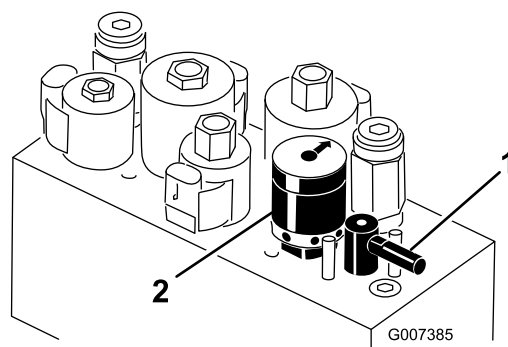


Figure 21

1. Levier de rodage
2. Commande de vitesse des cylindres

Commande de vitesse des cylindres

Utilisez la commande de vitesse (Figure 21) pour régler la vitesse de rotation des cylindres.

Caractéristiques techniques

Remarque: Les spécifications et la conception peuvent faire l'objet de modifications sans préavis.

Largeur de coupe	150 cm
Voie	126 cm
Empattement	119 cm
Longueur hors tout	229 cm
Largeur hors tout	177 cm
Hauteur hors tout	189 cm
Poids net	493 kg

Outils et accessoires

Une sélection d'outils et d'accessoires agréés par Toro est disponible pour augmenter et améliorer les capacités de la machine. Contactez votre concessionnaire-réparateur ou distributeur agréé ou rendez-vous sur www.Toro.com pour obtenir une liste de tous les accessoires et outils agréés.

Pour protéger au mieux votre investissement et maintenir les performances optimales de votre matériel Toro, vous pouvez compter sur les pièces Toro d'origine. Pour assurer une excellente fiabilité, Toro fournit des pièces de rechange conçues en fonction des spécifications techniques exactes de votre machine. Pour votre tranquillité d'esprit, exigez des pièces Toro d'origine.

Utilisation

Remarque: Les côtés gauche et droit de la machine sont déterminés d'après la position d'utilisation normale.

Contrôles de sécurité avant l'utilisation

Sécurité générale

- Ne confiez jamais l'utilisation ou l'entretien de la machine à des enfants ou à des personnes non qualifiées. Certaines législations imposent un âge minimum pour l'utilisation de ce type d'appareil. Le propriétaire de la machine doit assurer la formation des utilisateurs et des mécaniciens.
- Familiarisez-vous avec le maniement correct du matériel, les commandes et les symboles de sécurité.
- Apprenez à arrêter la machine et le moteur rapidement.
- Vérifiez toujours que les commandes de présence de l'utilisateur, les contacteurs de sécurité et les capots de protection sont en place et fonctionnent correctement. N'utilisez pas la machine s'ils ne fonctionnent pas correctement.
- Avant de tondre, vérifiez toujours que les plateaux de coupe sont en bon état de marche.
- Inspectez la zone de travail et enlevez tout objet pouvant être projeté par la machine.

Sécurité relative au carburant

- Faites preuve de la plus grande prudence quand vous manipulez du carburant, en raison de son inflammabilité et du risque d'explosion des vapeurs qu'il dégage.
- Éteignez cigarettes, cigares, pipes et autres sources d'étincelles.
- Utilisez exclusivement un bidon à carburant homologué.
- N'enlevez jamais le bouchon du réservoir de carburant et n'ajoutez jamais de carburant quand le moteur tourne ou est encore chaud.
- Ne faites jamais le plein de carburant dans un local fermé.
- Ne remisez jamais la machine ni les bidons de carburant à proximité d'une flamme nue, d'une source d'étincelles ou d'une veilleuse, telle celle d'un chauffe-eau ou autre appareil.
- Si vous renversez du carburant, ne mettez pas le moteur en marche. Évitez toute source possible

d'inflammation jusqu'à dissipation complète des vapeurs de carburant.

Remplissage du réservoir de carburant

- **Capacité du réservoir de carburant** : 26,6 litres
- **Carburant recommandé** :
 - Pour assurer le fonctionnement optimal de la machine, utilisez uniquement de l'essence sans plomb propre et fraîche (stockée depuis moins d'un mois) ayant un indice d'octane de 87 ou plus (méthode de calcul $[R+M]/2$).
 - **Éthanol** : De l'essence contenant jusqu'à 10 % d'éthanol (essence-alcool) ou 15 % de MTBE (éther méthyltertiobutylique) par volume peut être utilisée. L'éthanol et le MTBE sont deux produits différents. L'utilisation d'essence contenant 15 % d'éthanol (E15) par volume n'est pas agréée. **N'utilisez jamais d'essence contenant plus de 10 % d'éthanol par volume**, comme E15 (qui contient 15 % d'éthanol), E20 (qui contient 20 % d'éthanol) ou E85 (qui contient jusqu'à 85 % d'éthanol). L'utilisation d'essence non agréée peut entraîner des problèmes de performances et/ou des dommages au moteur qui peuvent ne pas être couverts par la garantie.
 - N'utilisez **pas** d'essence contenant du méthanol.
 - Ne stockez **pas** le carburant dans le réservoir ou dans des bidons de carburant pendant l'hiver, à moins d'utiliser un stabilisateur de carburant.
 - N'ajoutez **pas** d'huile à l'essence.

Important: N'utilisez pas d'additifs de carburant autres qu'un stabilisateur/conditionneur.

N'utilisez pas de stabilisateurs à base d'alcools tels que l'éthanol, le méthanol ou l'isopropanol.

1. Nettoyez la surface autour du bouchon du réservoir de carburant et enlevez le bouchon (Figure 22).

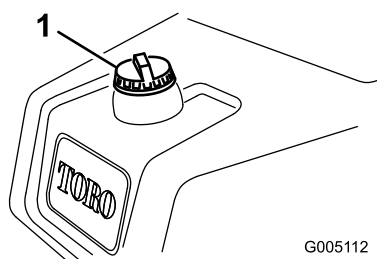


Figure 22

1. Bouchon du réservoir de carburant

2. Ajoutez suffisamment d'essence ordinaire sans plomb pour que le niveau arrive à 25 mm en dessous de la base du goulot de remplissage.

L'espace au-dessus doit rester vide pour permettre au carburant de se dilater. **Ne remplissez pas complètement le réservoir de carburant.**

3. Remettez le bouchon en place.

Remarque: Vous entendrez un déclic quand le bouchon sera complètement fermé.

4. Essuyez le carburant éventuellement répandu.

Procédures d'entretien quotidien

Avant de démarrer la machine chaque jour, effectuez les procédures suivantes :

- Contrôlez le niveau d'huile moteur ; voir [Contrôle du niveau d'huile moteur \(page 33\)](#).
- Contrôlez le niveau de liquide hydraulique ; voir [Contrôle du niveau de liquide hydraulique \(page 42\)](#).
- Contrôlez le contact cylindre/contre-lame ; voir [Contrôle du contact cylindre/contre-lame \(page 45\)](#).
- Contrôlez la pression des pneus ; voir [Contrôle de la pression des pneus \(page 37\)](#).

Sécurité pendant l'utilisation

Sécurité générale

- Le propriétaire/l'utilisateur est responsable des accidents pouvant entraîner des dommages corporels ou matériels et peut les prévenir.
- Portez des vêtements appropriés, y compris une protection oculaire, des chaussures solides à semelle antidérapante et des protecteurs d'oreilles. Attachez les cheveux longs et ne portez pas de bijoux.
- N'utilisez pas la machine si vous êtes fatigué, malade ou sous l'emprise de l'alcool, de drogues ou de médicaments.
- Ne transportez jamais de passagers sur la machine et tenez les enfants et les animaux domestiques à l'écart de la zone de travail.
- N'utilisez la machine que si la visibilité est bonne pour éviter les trous ou autres dangers cachés.

- Ne tondez pas l'herbe humide. En effet, la perte de motricité peut faire déraiser la machine.
- Avant de mettre le moteur en marche, assurez-vous que tous les embrayages sont au point mort, que le frein de stationnement est serré et que vous êtes au poste d'utilisation.
- N'approchez pas les pieds ni les mains du plateau de coupe. Ne vous tenez jamais devant l'ouverture d'éjection.
- Avant de faire marche arrière, vérifiez que la voie est libre juste derrière la machine et sur sa trajectoire.
- Soyez prudent à l'approche de tournants sans visibilité, de buissons, d'arbres ou d'autres objets susceptibles de masquer la vue.
- Ne tondez pas à proximité de fortes dénivellations, fossés ou berges. La machine pourrait se retourner brusquement si une roue passe par-dessus une dénivellation quelconque et se retrouve dans le vide, ou si un bord s'effondre.
- Arrêtez les plateaux de coupe quand vous ne tondez pas.
- Arrêtez la machine et vérifiez l'état des plateaux de coupe si vous heurtez un obstacle ou si la machine vibre de manière inhabituelle. Effectuez toutes les réparations nécessaires avant de réutiliser la machine.
- Ralentissez et soyez prudent quand vous changez de direction ainsi que pour traverser des routes et des trottoirs avec la machine. Cédez toujours la priorité.
- Débrayez l'accessoire et coupez le moteur avant de régler la hauteur de coupe (à moins de pouvoir le faire depuis le poste de conduite).
- Ne faites jamais tourner le moteur dans un local ne permettant pas d'évacuer les gaz d'échappement.
- Ne laissez jamais la machine en marche sans surveillance.
- Avant de quitter le poste d'utilisation (y compris pour vider les bacs de ramassage ou pour déboucher la goulotte), effectuez la procédure suivante :
 - Garez la machine sur un sol plat et horizontal.
 - Désengagez la prise de force et abaissez les accessoires.
 - Serrez le frein de stationnement.
 - Coupez le moteur et enlevez la clé de contact.
 - Attendez l'arrêt complet de toutes les pièces en mouvement.
- N'utilisez pas la machine si la foudre menace.
- N'utilisez pas la machine pour tracter quoi que ce soit.
- Utilisez uniquement les accessoires, équipements et pièces de rechange agréés par The Toro® Company.

Sécurité du système de protection antiretournement (ROPS)

- Ne retirez **pas** le système ROPS de la machine.
- Attachez bien la ceinture de sécurité et apprenez à la détacher rapidement en cas d'urgence.
- Attachez toujours la ceinture de sécurité si la machine est équipée d'un arceau de sécurité fixe.
- Vérifiez soigneusement où se trouvent les obstacles en hauteur et ne les touchez pas.
- Maintenez le système ROPS en bon état en vérifiant minutieusement et régulièrement s'il est endommagé et en maintenant toutes les fixations bien serrées.
- Remplacez le système ROPS s'il est endommagé. Ne le réparez pas et ne le modifiez pas.

Consignes de sécurité pour l'utilisation sur des pentes

- Ralentissez et redoublez de prudence sur les pentes. Déplacez dans le sens de la pente. La nature du terrain peut affecter la stabilité de la machine.
- Évitez de faire demi-tour sur les pentes. Si vous ne pouvez pas faire autrement, tournez lentement et progressivement, de préférence vers le bas.
- Ne prenez pas de virage serrés. Faites toujours marche arrière avec prudence.
- Redoublez de prudence lorsque la machine est équipée d'accessoires, car ceux-ci peuvent en modifier la stabilité.

Rodage de la machine

Lisez les procédures de vidange d'huile et d'entretien recommandées pendant le rodage dans le manuel du propriétaire du moteur fourni avec la machine.

La machine est rodée après seulement 8 heures de tonte.

Comme les premières heures de fonctionnement sont critiques pour la fiabilité future de la machine, surveillez étroitement son fonctionnement et ses performances pour noter et corriger les anomalies mineures qui pourraient dégénérer en problèmes

majeurs. Examinez fréquemment la machine pendant le rodage pour détecter les signes éventuels de fuites d'huile, de fixations desserrées ou d'autres anomalies.

Démarrage du moteur

Remarque: Examinez la surface sous la tondeuse pour vous assurer qu'elle est parfaitement dégagée.

1. Asseyez-vous sur le siège, serrez le frein de stationnement, débrayez le levier multifonction des plateaux de coupe et placez le sélecteur de fonction au POINT MORT.
2. Ne mettez pas le pied sur la pédale de déplacement et vérifiez qu'elle revient à la position NEUTRE.
3. Amenez la commande de starter à la position EN SERVICE (seulement si le moteur est froid) et la commande d'accélérateur à MI-COURSE.
4. Démarrez le moteur et réglez la commande de starter de façon à obtenir un régime moteur régulier.
5. Dès que possible, ouvrez le volet de starter en tirant la commande en arrière à la position HORS SERVICE.

Remarque: Le starter n'est pas ou presque pas nécessaire si le moteur est chaud.

6. Contrôlez la machine en procédant comme suit après le démarrage du moteur :
 - A. Placez la commande d'accélérateur à la position HAUT RÉGIME.
 - B. Amenez la commande de déplacement à la position de TONTE et engagez momentanément les cylindres en déplaçant le levier multifonction vers l'avant.

Les plateaux de coupe doivent s'abaisser et tous les cylindres doivent tourner.

- C. Déplacez le levier multifonction en arrière jusqu'à ce que les plateaux de coupe soient élevés à la position de transport.

Les plateaux de coupe s'arrêtent de tourner dès qu'ils commencent à s'élever. Si vous relâchez le levier avant que les plateaux de coupe soient complètement levés, la course ascendante s'interrompt mais les plateaux s'arrêtent quand-même de tourner.

- D. Serrez le frein de stationnement et coupez le moteur.
- E. Vérifiez que le rebord d'aucun des bacs n'est en contact avec le cylindre pendant le fonctionnement.

Si un contact est constaté, réglez les bras de traction ; voir [4 Montage des plateaux de coupe \(page 12\)](#).

- F. Recherchez d'éventuelles fuites d'huile et resserrez les raccords hydrauliques au besoin.

Remarque: Lorsque la machine est neuve, les roulements et les cylindres sont serrés et il faut donc utiliser la position HAUT RÉGIME de la commande d'accélérateur pour ce contrôle. La position rapide de l'accélérateur ne sera peut-être pas nécessaire après la période de rodage.

Remarque: Si de l'huile continue d'apparaître, contactez votre distributeur Toro agréé et faites remplacer les pièces le cas échéant.

Important: La présence de traces d'huile sur les joints de moteur ou de roues n'a rien d'anormal. Les joints ont besoin d'être légèrement lubrifiés pour fonctionner correctement.

Arrêt du moteur

1. Amenez la commande d'accélérateur en position BAS RÉGIME, débrayez le levier multifonction des plateaux de coupe et placez le sélecteur de fonction en position POINT MORT.
2. Tournez la clé de contact en position ARRÊT pour couper le moteur. Enlevez la clé du commutateur pour éviter tout démarrage accidentel.
3. Fermez le robinet d'arrivée de carburant avant de remiser la machine.

Contrôle du système de sécurité

PRUDENCE

Si les contacteurs de sécurité sont déconnectés ou endommagés, la machine peut se mettre en marche inopinément et causer des blessures.

- **Ne modifiez pas abusivement les contacteurs de sécurité.**
- **Vérifiez chaque jour le fonctionnement des contacteurs de sécurité et remplacez ceux qui sont endommagés avant d'utiliser la machine.**

Le rôle du système de sécurité est d'empêcher le fonctionnement de la machine s'il met en danger l'utilisateur ou la machine.

Le système de sécurité empêche le démarrage du moteur, sauf si :

- La pédale de déplacement est en position NEUTRE.
- Amenez le sélecteur de fonction en position POINT MORT.

Le système de sécurité empêche la machine de se déplacer, sauf si :

- Le frein de stationnement est desserré.
- Le siège est occupé.
- Le sélecteur de fonction est à la position TONTE ou TRANSPORT.

Le système de sécurité empêche les cylindres de tourner si le sélecteur de fonction n'est pas à la position TONTE.

Procédez chaque jour aux contrôles suivants pour vérifier que le système de sécurité fonctionne correctement.

1. Asseyez-vous sur le siège, placez la pédale de déplacement à la position NEUTRE et le sélecteur de fonction au POINT MORT, et serrez le frein de stationnement.
2. Essayez d'enfoncer la pédale de déplacement.
Elle ne doit pas s'enfoncer, ce qui signifie que le système de sécurité fonctionne correctement.
Corrigez le problème en cas de mauvais fonctionnement.
3. Asseyez-vous sur le siège, placez la pédale de déplacement à la position NEUTRE et le sélecteur de fonction au POINT MORT, et serrez le frein de stationnement.
4. Placez le sélecteur de fonction en position TONTE ou TRANSPORT et essayez de démarrer le moteur.
Le démarreur ne doit pas fonctionner et le moteur ne doit pas démarrer, ce qui signifie que le système de sécurité fonctionne correctement.
Corrigez le problème en cas de mauvais fonctionnement.
5. Asseyez-vous sur le siège, placez la pédale de déplacement à la position NEUTRE et le sélecteur de fonction au POINT MORT, et serrez le frein de stationnement.
6. Démarrez le moteur et placez le sélecteur de fonction à la position TONTE ou TRANSPORT.
Le moteur doit s'arrêter, ce qui signifie que le système de sécurité fonctionne correctement.
Corrigez le problème en cas de mauvais fonctionnement.
7. Asseyez-vous sur le siège, placez la pédale de déplacement à la position NEUTRE et le sélecteur de fonction au POINT MORT, et serrez le frein de stationnement.

8. Démarrez le moteur.

9. Desserrez le frein de stationnement, placez le sélecteur de fonction à la position TONTE et soulevez-vous du siège.

Le moteur doit s'arrêter, ce qui signifie que le système de sécurité fonctionne correctement.
Corrigez le problème en cas de mauvais fonctionnement.

10. Asseyez-vous sur le siège, placez la pédale de déplacement à la position NEUTRE et le sélecteur de fonction au POINT MORT, et serrez le frein de stationnement.
11. Démarrez le moteur.
12. Déplacez le levier multifonction vers l'avant pour abaisser les plateaux de coupe. Les plateaux de coupe ne doivent pas s'abaisser ni se mettre à tourner.

S'ils se mettent à tourner, cela signifie que le système de sécurité ne fonctionne pas correctement. Remédiez au problème avant d'utiliser la machine.

Conduire la machine sans tondre

Assurez-vous que les plateaux de coupe sont levés. Amenez le sélecteur de fonction à la position de TRANSPORT. Utilisez les freins pour ralentir la machine dans les descentes afin d'éviter une perte de contrôle. Approchez les zones accidentées à vitesse réduite et traversez les ondulations importantes avec prudence. Familiarisez-vous avec la largeur de la machine. Pour éviter des réparations et des temps d'immobilisation coûteux, n'essayez pas de passer entre des objets trop rapprochés.

La tonte

Avant de tondre des greens, trouvez une zone dégagée et entraînez-vous à démarrer et arrêter la machine, à élever et abaisser les plateaux de coupe, à tourner, etc.

Débarrassez le green des débris qui peuvent s'y trouver, retirez le drapeau de la coupelle et déterminez la direction de travail la plus appropriée. Basez la direction de travail sur la tonte précédente. Alternez toujours le sens des passages par rapport à la coupe précédente pour éviter que l'herbe se couche et soit ainsi difficile à saisir entre les lames de coupe et la contre-lame.

1. Approchez-vous du green avec le sélecteur de fonction en position de TONTE et l'accélérateur en position de plein régime.

- Commencez d'un côté du green de manière à pouvoir utiliser la procédure de coupe avec le ruban de repère.

Remarque: Cette méthode minimise le compactage et laisse des bandes esthétiques sur les greens.

- Actionnez le levier multifonction lorsque le bord avant des bacs à herbe franchit le bord extérieur du green.

Remarque: Cette manœuvre abaisse les plateaux de coupe sur le gazon et fait démarrer les cylindres.

Important: Le démarrage du cylindre de coupe n° 1 est retardé ; entraînez-vous ainsi à synchroniser les opérations pour minimiser la tonte de rattrapage nécessaire.

- Minimisez le chevauchement de la passe précédente lors de la passe de retour.

Remarque: Pour vous aider à traverser le green en ligne droite et à maintenir la machine à égale distance du bord de la passe précédente, établissez une ligne de vision imaginaire à environ 1,8 à 3 m en avant de la machine jusqu'au bord de la partie non coupée du green (Figure 23). Certaines personnes trouvent utile de faire passer la ligne de vision par le bord extérieur du volant, c.-à-d. de maintenir le bord du volant aligné avec un point se trouvant toujours à la même distance par rapport à l'avant de la machine.

- Lorsque le bord avant des bacs à herbe franchit le bord du green, ramenez le levier multifonction en arrière et maintenez-le dans cette position jusqu'à ce que les plateaux de coupe se soient élevés. Cela arrête les cylindres et lève les plateaux de coupe.

Remarque: Il est important de programmer cette procédure correctement pour éviter d'empiéter sur la zone limitrophe, tout en tondant la plus grande superficie possible du green de sorte à minimiser la quantité d'herbe restant à couper autour de la périphérie extérieure.

- Pour réduire le temps de travail et faciliter l'alignement pour le passage suivant, tournez momentanément la machine dans la direction opposée, puis tournez-la vers la partie à tondre ; en d'autres termes, si vous avez l'intention de tourner à droite, braquez d'abord légèrement à gauche, puis à droite.

Remarque: Cela vous aide à aligner plus rapidement la machine pour la passe suivante. Essayez de faire tourner la machine avec un rayon de braquage aussi court que possible,

sauf lorsqu'il fait chaud quand un arc plus grand minimise les dommages possibles à la pelouse.

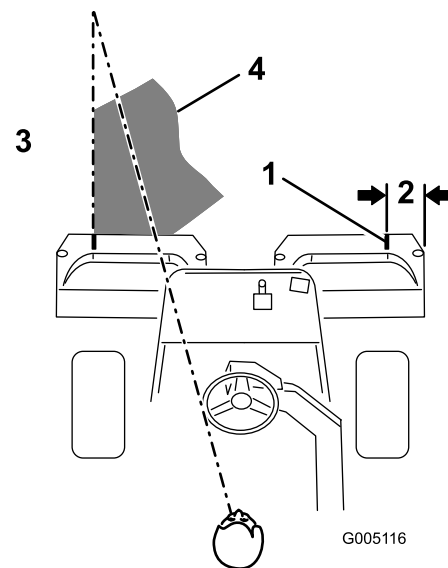


Figure 23

- | | |
|-----------------------|---|
| 1. Bande d'alignement | 3. Herbe coupée du côté gauche |
| 2. Environ 12,7 cm | 4. Fixez votre attention à une distance de 2 à 3 m devant la machine. |

Remarque: En raison de la nature du système de direction assistée, le volant ne revient pas à sa position de départ après un changement de direction.

Important: N'arrêtez jamais la machine sur un green avec les cylindres de plateaux de coupe en marche car cela pourrait endommager la pelouse. Si vous arrêtez la machine sur un green humide, les roues peuvent y laisser des marques ou des empreintes.

- Si l'alarme du détecteur de fuite (si votre modèle en est équipé) se déclenche ou si vous remarquez une fuite d'huile pendant que vous travaillez sur un green, élevez immédiatement les plateaux de coupe, quittez directement le green et arrêtez la machine une fois qu'elle est éloignée. Recherchez la cause de la fuite et corrigez le problème.
- Terminez la tonte du green par sa périphérie. Changez toujours la direction de la coupe par rapport à la tonte précédente.

Remarque: Tenez toujours compte des conditions météorologiques et de l'état de la pelouse et changez la direction de la tonte par rapport à la coupe précédente.

- Lorsque vous avez fini de tondre la périphérie extérieure, ramenez le levier multifonction en

arrière pour arrêter les cylindres, puis quittez le green. Élevez les plateaux de coupe lorsqu'ils sont tous sortis du green.

Remarque: Cela minimise les paquets d'herbe qui restent à la surface du green.

10. Remettez le drapeau en place.
11. Videz complètement les bacs à herbe avant de vous rendre sur le green suivant.

Remarque: L'herbe coupée, humide et lourde pèse de manière anormale dans les bacs et ajoute un poids inutile à la machine, ce qui augmente la charge imposée au moteur, au système hydraulique, aux freins, etc.

Sécurité après l'utilisation

Sécurité générale

- Pour éviter les risques d'incendie, enlevez les débris d'herbe coupée et autres agglomérés sur les plateaux de coupe, les dispositifs d'entraînement, les silencieux, les grilles de refroidissement et le moteur. Nettoyez les coulées éventuelles d'huile ou de carburant.
- Fermez le robinet d'arrivée de carburant si vous remisez ou faites transporter la machine.
- Désengagez l'entraînement de l'outil quand vous transportez la machine ou qu'elle ne sert pas.
- Laissez refroidir le moteur avant de ranger la machine dans un local fermé.
- Ne remisez jamais la machine ni les bidons de carburant à proximité d'une flamme nue, d'une source d'étincelles ou d'une veilleuse, telle celle d'un chauffe-eau ou d'autres appareils.

Consignes de sécurité concernant le remorquage

- Le remorquage ne doit être effectué que par une machine équipée à cet effet. Le matériel remorqué ne doit être attelé qu'au point d'attelage.
- Suivez les recommandations du fabricant en ce qui concerne les limites de poids relatives au matériel remorqué et au remorquage sur pentes. Sur les pentes, le poids du matériel remorqué peut provoquer une perte de la motricité et du contrôle de la machine.
- N'autorisez jamais ni enfants ni adultes à monter sur ou dans le matériel remorqué.
- Conduisez lentement et prévoyez une distance de freinage plus grande que la normale pendant le remorquage.

Contrôle et nettoyage après utilisation

Après la tonte, lavez soigneusement la machine au jet d'eau sans buse pour éviter qu'une pression d'eau excessive ne contamine et n'endommage les joints et les roulements. **Ne lavez pas un moteur chaud ni des connexions électriques avec de l'eau.**

Après le nettoyage, vérifiez que la machine ne présente pas de fuites de liquide hydraulique, de dommages ou d'usure des composants hydrauliques et mécaniques, et vérifiez également l'affûtage des lames des plateaux de coupe. Lubrifiez également l'axe de frein avec de l'huile SAE 30 ou un lubrifiant pulvérisé pour prévenir la corrosion et maintenir la machine en parfait état de fonctionnement pendant la prochaine opération de tonte.

Transport de la machine

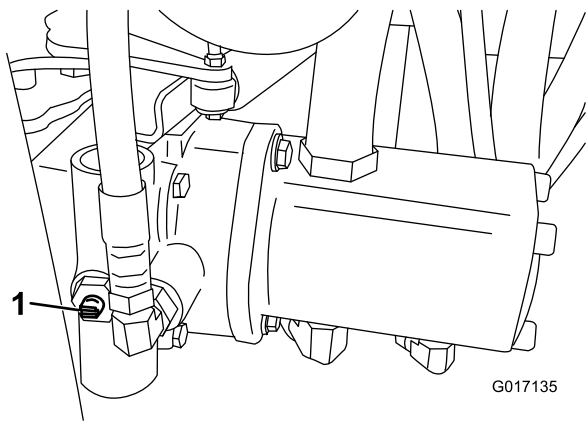
- Procédez avec prudence pour charger la machine sur une remorque ou un camion, ainsi que pour la décharger.
- Utilisez des rampes d'une seule pièce pour charger la machine sur une remorque ou un camion.
- Arrimez solidement la machine au moyen de sangles, chaînes, câbles ou cordes. Les sangles avant et arrière doivent être dirigées vers le bas et l'extérieur de la machine.

Remorquage de la machine

En cas d'urgence, vous pouvez remorquer la machine sur une courte distance (moins de 400 m) ; nous vous déconseillons toutefois d'employer cette procédure de manière habituelle.

Important: Ne remorquez pas la machine à plus 3 à 5 km/h au risque d'endommager la transmission. Si la machine doit être déplacée sur une longue distance, faites-la transporter par camion ou chargez-la sur une remorque.

1. Localisez la vanne de dérivation sur la pompe et tournez-la jusqu'à ce que la fente soit verticale (Figure 24).



G017135

g017135

Figure 24

1. Vanne de dérivation en position fermée (fente horizontale)
-
2. Avant de mettre le moteur en marche, fermez la vanne de dérivation (fente horizontale) (Figure 24). Ne mettez pas le moteur en marche quand la vanne est ouverte.

Entretien

▲ ATTENTION

Un mauvais entretien de la machine peut entraîner une défaillance prématurée des divers systèmes et vous blesser ou blesser toute personne à proximité.

Maintenez la machine bien entretenue et en bon état de marche, conformément aux instructions du présent manuel.

Remarque: Les côtés gauche et droit de la machine sont déterminés d'après la position d'utilisation normale.

Remarque: Téléchargez gratuitement le schéma électrique ou hydraulique recherché en vous rendant sur www.Toro.com et en cherchant votre machine sous le lien Manuels sur la page d'accueil.

Important: Reportez-vous au manuel du propriétaire du moteur pour toutes procédures d'entretien supplémentaires.

▲ PRUDENCE

Si vous laissez la clé dans le commutateur d'allumage, quelqu'un pourrait mettre le moteur en marche accidentellement et vous blesser gravement, ainsi que toute personne à proximité.

Avant tout entretien, enlevez la clé de contact et débranchez le fil des bougies. Éloignez les fils pour éviter tout contact accidentel avec les bougies.

Programme d'entretien recommandé

Périodicité d'entretien	Procédure d'entretien
Après la 1ère heure de fonctionnement	<ul style="list-style-type: none">• Serrez les écrous de roues.
Après les 10 premières heures de fonctionnement	<ul style="list-style-type: none">• Serrez les écrous de roues.
Après les 25 premières heures de fonctionnement	<ul style="list-style-type: none">• Vidangez l'huile moteur et remplacez le filtre à huile.
Après les 50 premières heures de fonctionnement	<ul style="list-style-type: none">• Assurez-vous que les barrettes de maintien de la batterie sont bien serrées.• Remplacez le filtre à huile hydraulique.• Contrôlez le régime moteur (au ralenti et au régime maximum).
À chaque utilisation ou une fois par jour	<ul style="list-style-type: none">• Contrôlez le système de sécurité.• Contrôle et nettoyage après utilisation• Contrôlez le niveau d'huile moteur.• Contrôle de la pression des pneus.• Contrôlez le niveau du liquide hydraulique.• Contrôle des flexibles et conduits hydrauliques.• Contrôlez le contact cylindre/contre-lame.
Toutes les 50 heures	<ul style="list-style-type: none">• Graissez la machine (immédiatement après chaque lavage).• Faites l'entretien de l'élément en mousse du filtre à air (plus fréquemment si les conditions de travail sont poussiéreuses ou sales).• Vérifiez le niveau d'électrolyte dans la batterie.• Contrôlez les connexions des câbles de la batterie.
Toutes les 100 heures	<ul style="list-style-type: none">• Faites l'entretien de l'élément en papier du filtre à air (plus fréquemment si les conditions de travail sont poussiéreuses ou sales).• Vidangez l'huile moteur et remplacez le filtre à huile.
Toutes les 200 heures	<ul style="list-style-type: none">• Serrez les écrous de roues.

Périodicité d'entretien	Procédure d'entretien
Toutes les 800 heures	<ul style="list-style-type: none"> • Remplacez les bougies. • Remplacez le filtre à carburant. (Plus rapidement si le débit de carburant est limité). • Remplacez le filtre à huile hydraulique et le reniflard de réservoir. • Contrôlez le régime moteur (au ralenti et au régime maximum). • Contrôlez le jeu aux soupapes.
Tous les 2 ans	<ul style="list-style-type: none"> • Contrôlez les conduites et les raccords de carburant. • Remplacez les flexibles mobiles.

Liste de contrôle pour l'entretien journalier

Copiez cette page pour pouvoir vous en servir régulièrement.

Entretiens à effectuer	Pour la semaine du :						
	Lun.	Mar.	Mer.	Jeu.	Ven.	Sam.	Dim.
Vérifiez le fonctionnement du système de sécurité.							
Vérifiez le fonctionnement des instruments							
Vérifiez l'alarme du détecteur de fuite.							
Vérifiez le fonctionnement des freins.							
Contrôlez le niveau de carburant.							
Contrôlez le niveau de liquide hydraulique.							
Contrôlez le niveau d'huile moteur.							
Nettoyez les ailettes de refroidissement du moteur.							
Examinez le préfiltre du filtre à air.							
Vérifiez tous bruits anormaux en provenance du moteur.							
Vérifiez le réglage cylindre/contre-lame.							
Vérifiez l'état des flexibles hydrauliques.							
Recherchez les fuites éventuelles.							
Contrôlez la pression des pneus.							
Vérifiez le réglage de la hauteur de coupe.							
Lubrifiez tous les graisseurs. ¹							
Lubrifiez la timonerie de tonte, de levage et de freins.							
Retouchez les peintures endommagées.							

1. Immédiatement après chaque lavage, quelle que soit la fréquence d'entretien indiquée.

Notes concernant les problèmes constatés

Contrôle effectué par :		
Point contrôlé	Date	Information

Procédures avant l'entretien

Consignes de sécurité avant l'entretien

- Avant de régler, nettoyer, réparer ou quitter la machine, effectuez la procédure suivante :
 - Garez la machine sur un sol plat et horizontal.
 - Placez la commande d'accélérateur en position de ralenti.
 - Débrayez les plateaux de coupe.
 - Abaissement des plateaux de coupe
 - Vérifiez que la pédale de déplacement est en position neutre.
 - Serrez le frein de stationnement.
 - Coupez le moteur et enlevez la clé de contact.
 - Attendez l'arrêt complet de toutes les pièces en mouvement.
 - Laissez refroidir les composants de la machine avant d'effectuer toute opération d'entretien.
- Si les plateaux de coupe sont en position de transport, utilisez le système de blocage mécanique positif (le cas échéant) avant de laisser la machine sans surveillance.
- Si possible, n'effectuez aucun entretien quand le moteur est en marche. Ne vous approchez pas des pièces mobiles.
- Utilisez des chandelles pour soutenir la machine ou ses composants au besoin.
- Libérez la pression emmagasinée dans les composants avec précaution.

Dépose du siège

Vous pouvez enlever le siège pour accéder au bloc hydraulique de la machine.

1. Déverrouillez et relevez le siège, et bloquez-le en position avec la béquille.

2. Débranchez les 2 connecteurs du faisceau de câblage sous le siège.
3. Abaissez le siège et retirez la goupille cylindrique qui fixe la tige de pivot du siège au cadre (**Figure 25**).

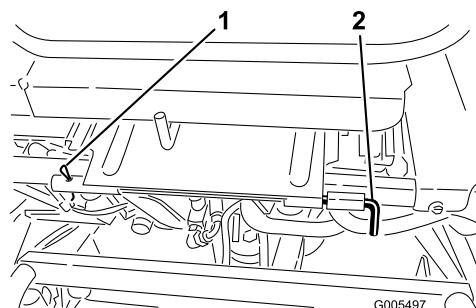


Figure 25

1. Goupille cylindrique
2. Tige de pivot du siège

4. Faites coulisser la tige de pivot du siège vers la gauche, poussez le siège vers l'avant et déposez-le.
5. Inversez la procédure pour remettre le siège en place.

Remarque: Si vous déposez le siège fréquemment, vous pouvez remplacer la goupille cylindrique par une goupille fendue (réf. 3290-467).

Levage de la machine

⚠ PRUDENCE

Si la machine n'est pas correctement soutenue, elle peut retomber et vous écraser ou écraser d'autres personnes.

Avant l'entretien, placez des chandelles ou des cales en bois sous la machine.

Avant de soulever la machine, abaissez les plateaux de coupe. Les points de levage sont les suivants :

- Côté droit – sous l'appui de cric et adjacent au support du système antiretourneement (ROPS) (**Figure 26**)

- Côté gauche – sous la marche
- Arrière – au niveau de la fourche de roue pivotante.

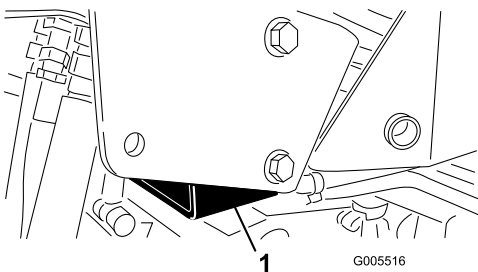


Figure 26

-
1. Appui de cric

Lubrification

Graissage de la machine

Périodicité des entretiens: Toutes les 50 heures (immédiatement après chaque lavage).

Graissez régulièrement les graisseurs avec de la graisse n° 2 au lithium.

Localisez les graisseurs comme suit :

- Moyeu de rouleau arrière ou, si la machine est équipée d'un kit 3 roues motrices, embrayages à rouleau de roues arrière et roulement à billes extérieur (1) (Figure 27)

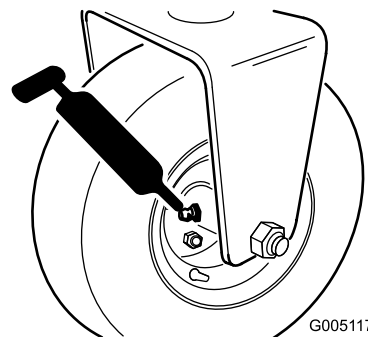


Figure 27

-
- Axe de fourche de direction (1) (Figure 28)
 - Extrémité de tige de vérin de direction (Figure 28)

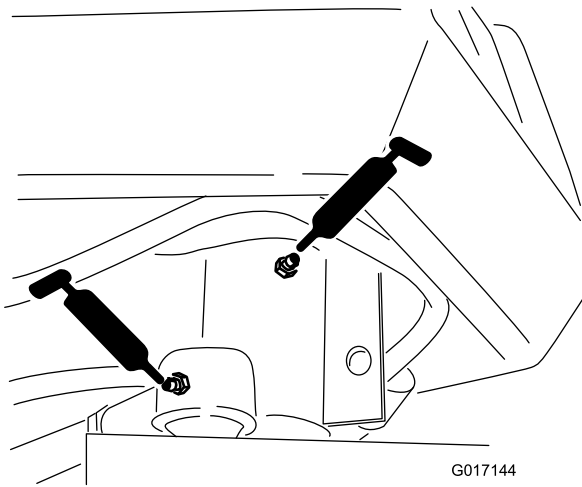


Figure 28

G017144

g017144

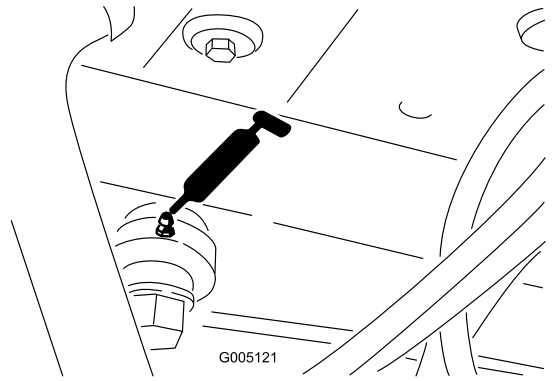


Figure 31

G005121

g005121

- Pivot de bras de levage (3) et articulation de pivot (3) (Figure 29)

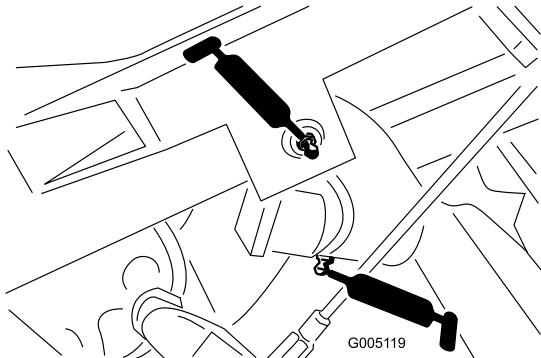


Figure 29

G005119

g005119

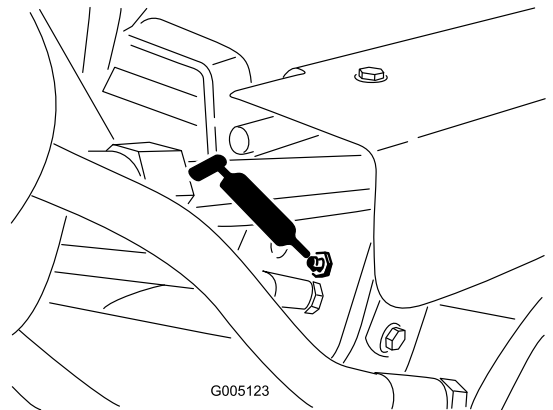


Figure 32

G005123

g005123

- Axe et rouleau de cadre de traction (12) (Figure 30)

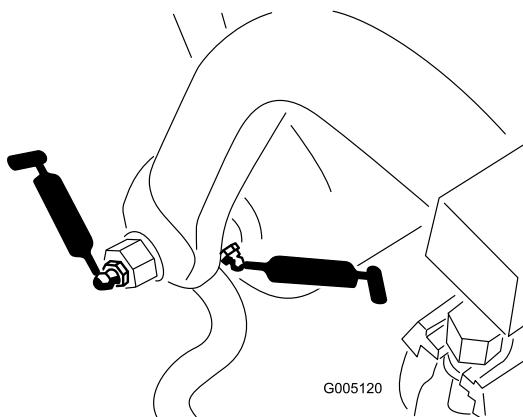


Figure 30

G005120

g005120

- Pédale de déplacement (Figure 33)

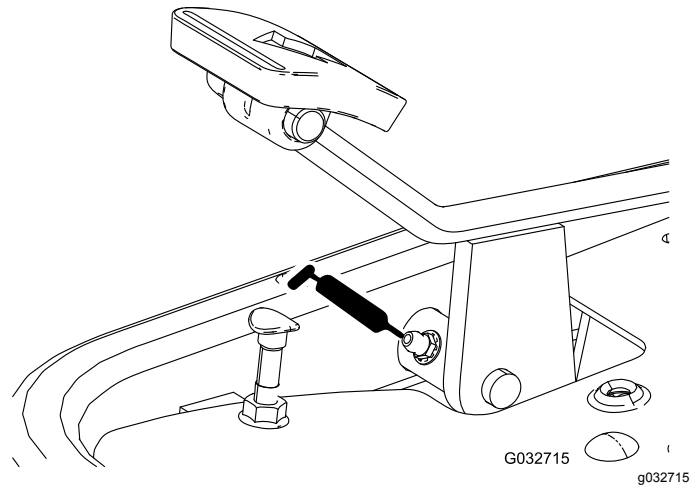


Figure 33

G032715

g032715

- Extrémité de vérin de direction (Figure 31).

- Tringlerie de sélecteur de vitesses (Figure 34 et Figure 35)

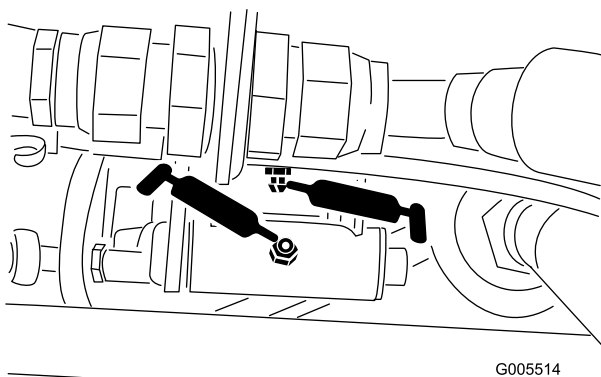


Figure 34

G005514

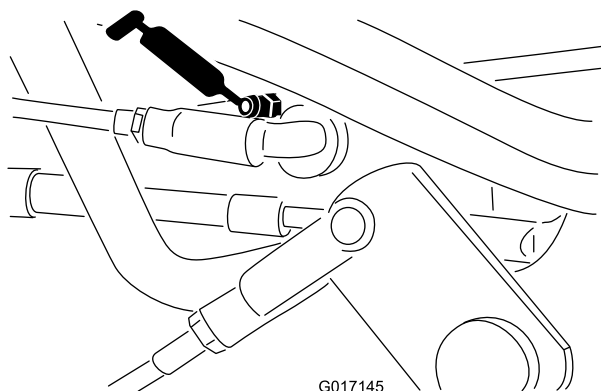


Figure 35

g017145

Pour graisser la machine, procédez comme suit :

1. Essuyez les graisseurs pour éviter que des impuretés ne pénètrent dans le roulement ou la bague.
2. Injectez de la graisse dans le roulement ou la bague jusqu'à ce qu'elle soit visible. Essayez tout excès de graisse.
3. Graissez l'arbre cannelé du moteur du cylindre et le bras de levage quand le plateau de coupe est déposé pour l'entretien.
4. Lubrifiez tous les points de pivot avec quelques gouttes d'huile moteur SAE 30 ou de lubrifiant en aérosol (WD 40) chaque jour et après chaque nettoyage.

Entretien du moteur

Sécurité du moteur

- Coupez le moteur avant de contrôler le niveau d'huile ou d'ajouter de l'huile dans le carter.
- Ne modifiez pas le réglage du régulateur et ne faites pas tourner le moteur à un régime excessif.

Entretien du filtre à air

Périodicité des entretiens: Toutes les 50 heures—Faites l'entretien de l'élément en mousse du filtre à air (plus fréquemment si les conditions de travail sont poussiéreuses ou sales).

Toutes les 100 heures—Faites l'entretien de l'élément en papier du filtre à air (plus fréquemment si les conditions de travail sont poussiéreuses ou sales).

1. Nettoyez soigneusement le couvercle (Figure 36).

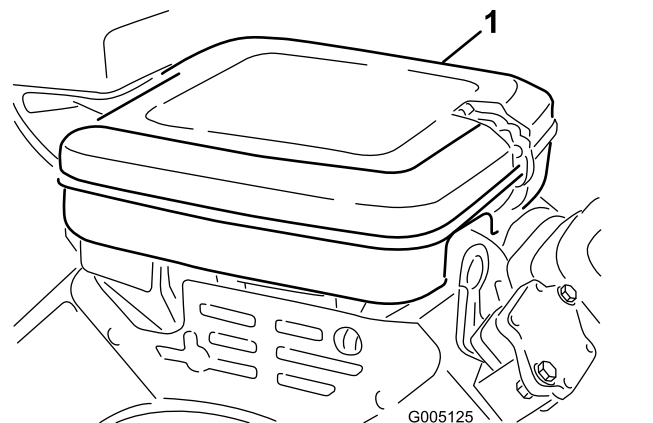


Figure 36

1. Couvercle du filtre à air

2. Ouvrez les clips de verrouillage et enlevez le couvercle du filtre à air.
3. Enlevez l'écrou à oreilles qui fixe les éléments au boîtier du filtre à air (Figure 37).
4. Si l'élément en mousse est encrassé, sortez-le de l'élément en papier (Figure 37). Nettoyez-le soigneusement comme suit :
 - A. Lavez l'élément en mousse dans de l'eau chaude additionnée de savon liquide. Pressez l'élément pour éliminer la saleté, mais sans le tordre pour ne pas le déchirer.
 - B. Séchez-le en l'enveloppant dans un chiffon propre. Serrez l'élément dans le chiffon pour bien le sécher.

Important: Ne tordez pas l'élément en mousse pendant que vous le séchez.

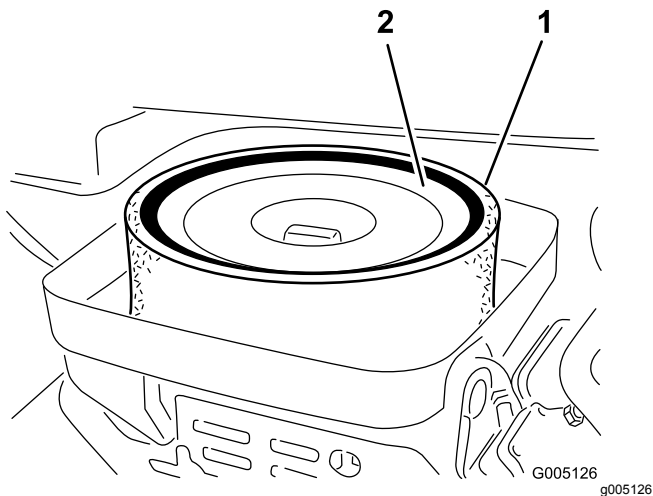


Figure 37

1. Élément en mousse 2. Élément en papier

5. Lors de l'entretien de l'élément en mousse, vérifiez l'état de l'élément en papier. Tapotez-le doucement sur une surface plane ou remplacez-le si nécessaire.
6. Reposez l'élément en mousse, l'élément en papier, l'écrou à oreilles et le couvercle du filtre à air.

Important: Ne faites pas tourner le moteur sans le filtre à air complet sous peine de l'user et de l'endommager gravement.

Vidange de l'huile moteur

Contrôle du niveau d'huile moteur

Périodicité des entretiens: À chaque utilisation ou une fois par jour

Le moteur est expédié avec 1,4 l d'huile (avec le filtre) dans le carter. Vérifiez toutefois le niveau d'huile avant et après le premier démarrage du moteur.

Le moteur utilise une huile détergente de haute qualité, de classe de service API (American Petroleum Institute) SG, SH ou SJ ou mieux. La viscosité recommandée est SAE 30.

1. Garez la machine sur une surface plane et horizontale, serrez le frein de stationnement, coupez le moteur et enlevez la clé. Patientez quelques minutes avant de contrôler le niveau d'huile.
2. Retirez la jauge et essuyez-la sur un chiffon propre. Remettez la jauge dans le tube en l'enfonçant complètement ([Figure 38](#)).

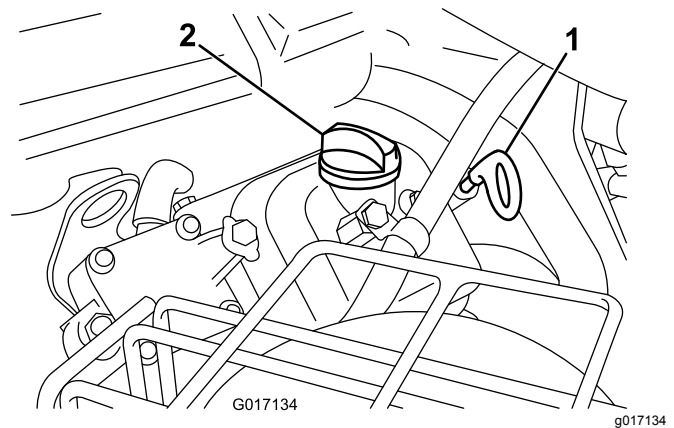


Figure 38

1. Jauge de niveau 2. Bouchon de remplissage

3. Sortez la jauge la du tube pour vérifier le niveau d'huile.
4. Si le niveau d'huile est trop bas, retirez le bouchon de remplissage du couvre-culasse et versez la quantité d'huile nécessaire dans l'orifice pour faire monter le niveau jusqu'aux repères hachurés sur la jauge. Versez l'huile lentement et vérifiez souvent le niveau durant la procédure. **Ne remplissez pas excessivement.**
5. Remettez fermement en place le bouchon de remplissage et la jauge.

Vidange de l'huile moteur et remplacement du filtre à huile

Périodicité des entretiens: Après les 25 premières heures de fonctionnement

Toutes les 100 heures

1. Retirez le bouchon de vidange ([Figure 39](#)) et laissez couler l'huile dans un bac de vidange. Remettez le bouchon quand la vidange est terminée.

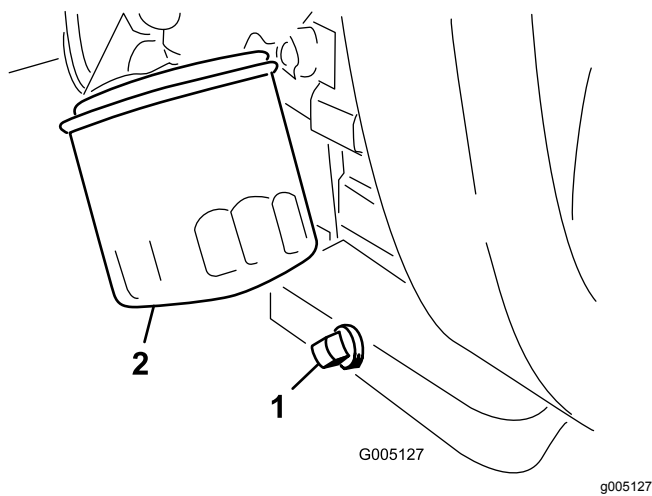


Figure 39

1. Bouchon de vidange 2. Filtre à huile

2. Déposez le filtre à huile ([Figure 39](#)).
3. Appliquez une fine couche d'huile sur le joint du filtre de rechange.
4. Vissez le filtre dans le sens horaire jusqu'à ce que le joint rejoigne l'adaptateur, puis donnez 3/4 à 1 tour supplémentaire. **Ne serrez pas excessivement.**
5. Rajoutez de l'huile dans le carter moteur ; voir [Contrôle du niveau d'huile moteur \(page 33\)](#).
6. Débarrassez-vous correctement du filtre à huile et de l'huile usagée.

pourraient se détacher de la bougie, tomber dans le cylindre et endommager le moteur.

4. Réglez l'écartement entre les électrodes centrale et latérale à 0,76 mm, comme montré à la [Figure 40](#).

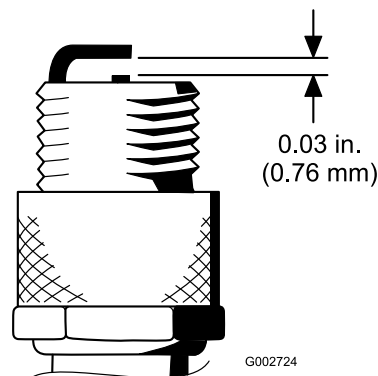


Figure 40

5. Montez la bougie avec l'écartement correct et un joint d'étanchéité, et serrez-la à 23 N·m. Si vous ne disposez pas d'une clé dynamométrique, serrez la bougie fermement.

Remplacement des bougies

Périodicité des entretiens: Toutes les 800 heures

L'écartement des électrodes recommandé est de 0,76 mm.

Utilisez des bougies Champion RC 14YC.

Remarque: La bougie a une durée de vie relativement longue ; cependant, déposez et contrôlez la bougie en cas de dysfonctionnement du moteur.

1. Nettoyez la surface autour des bougies pour éviter que des impuretés ne tombent dans le cylindre.
2. Débranchez les fils des bougies, puis déposez les bougies.
3. Vérifiez l'état des électrodes latérale et centrale, ainsi que du bec isolant de l'électrode centrale.

Important: Toute bougie fêlée, encrassée ou défectueuse doit être remplacée. Ne nettoyez pas les électrodes de bougies à l'aide d'un jet de sable, d'un grattoir ou d'une brosse métallique. Des grains de matière abrasive

Entretien du système d'alimentation

Remplacement du filtre à carburant

Périodicité des entretiens: Toutes les 800 heures
(Plus rapidement si le débit de carburant est limité).

Le filtre à carburant est incorporé dans la conduite d'alimentation, entre le réservoir de carburant et le carburateur (Figure 41).

▲ DANGER

Dans certaines circonstances, le carburant est extrêmement inflammable et hautement explosif. Un incendie ou une explosion causé(e) par du carburant peut vous brûler, ainsi que les personnes se tenant à proximité, et causer des dommages matériels.

- Vidangez le réservoir de carburant lorsque le moteur est froid. Travaillez à l'extérieur, dans un endroit dégagé. Essuyez tout carburant répandu.
 - Ne fumez jamais pendant la vidange de carburant, et tenez-vous à l'écart des flammes nues et étincelles susceptibles d'enflammer les vapeurs de carburant.
1. Fermez le robinet de carburant, desserrez le collier de flexible côté carburateur et débranchez la conduite d'alimentation du filtre (Figure 41).

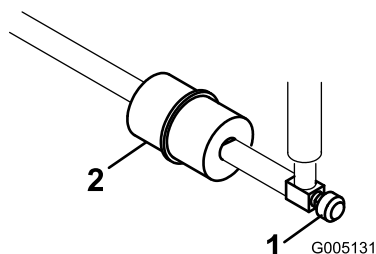


Figure 41

1. Robinet d'arrivée de carburant
2. Filtre à carburant

2. Placez un bac de vidange sous le filtre, desserrez l'autre collier de flexible et déposez le filtre (Figure 41).
3. Montez le nouveau filtre en veillant à bien pointer la flèche dans la direction opposée au réservoir de carburant.

Contrôle des conduites et raccords

Périodicité des entretiens: Tous les 2 ans

Vérifiez que les conduites et les raccords ne sont pas détériorés, endommagés ou desserrés.

Entretien du système électrique

Consignes de sécurité relatives au système électrique

- Débranchez la batterie avant de réparer la machine. Débranchez toujours la borne négative de la batterie avant la borne positive. Rebranchez la borne positive avant la borne négative.
- Chargez la batterie dans un endroit dégagé et bien aéré, à l'écart des flammes ou sources d'étincelles. Débranchez le chargeur du secteur avant de le brancher à la batterie ou de l'en débrancher. Portez des vêtements de protection et utilisez des outils isolés.

ATTENTION

CALIFORNIE

Proposition 65 - Avertissement

Les bornes, les cosses de la batterie et les accessoires connexes contiennent du plomb et des composés de plomb.

L'état de Californie considère ces substances chimiques comme étant à l'origine de cancers et de troubles de la reproduction. Lavez-vous les mains après avoir manipulé la batterie.

Entretien de la batterie

Maintenez le niveau correct d'électrolyte et gardez le dessus de la batterie propre. Remisez la machine dans un endroit frais pour éviter que la batterie ne se décharge.

Vérifiez le niveau de l'électrolyte toutes les 50 heures de fonctionnement ou une fois par mois si la machine est remise.

⚠ DANGER

L'électrolyte contient de l'acide sulfurique, un poison mortel qui cause de graves brûlures.

- Ne buvez jamais l'électrolyte et évitez tout contact avec les yeux, la peau ou les vêtements. Portez des lunettes de protection et des gants en caoutchouc.
- Faites le plein d'électrolyte à proximité d'une arrivée d'eau propre, de manière à pouvoir rincer abondamment la peau en cas d'accident.

Faites l'appoint dans les éléments avec de l'eau distillée ou déminéralisée. Le niveau ne doit pas dépasser la base de l'anneau fendu dans chaque élément.

Nettoyez régulièrement le dessus de la batterie avec une brosse trempée dans une solution d'ammoniac ou de bicarbonate de soude. Rincez la surface avec de l'eau après le nettoyage. Les bouchons de remplissage doivent rester en place pendant le nettoyage de la batterie.

Serrez bien les câbles de la batterie sur les bornes pour assurer un bon contact électrique.

⚠ ATTENTION

S'ils sont mal acheminés, les câbles de la batterie peuvent subir des dommages ou endommager la machine et produire des étincelles. Les étincelles peuvent provoquer l'explosion des gaz de la batterie et vous blesser.

- Débranchez toujours le câble négatif (noir) de la batterie avant le câble positif (rouge).
- Connectez toujours le câble positif (rouge) de la batterie avant le câble négatif (noir).

Si les bornes sont corrodées, débranchez les câbles, en commençant par le câble négatif (-), et grattez les colliers et les bornes séparément. Branchez les câbles, en commençant par le positif (+), et enduisez les bornes de vaseline.

Emplacement des fusibles

Les fusibles du système électrique de la machine se trouvent sous le siège (Figure 42).

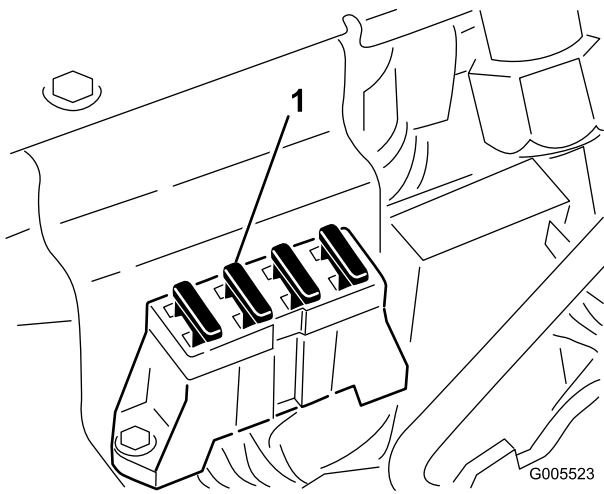


Figure 42

1. Fusibles

Entretien du système d'entraînement

Contrôle de la pression des pneus

Périodicité des entretiens: À chaque utilisation ou une fois par jour

Faites varier la pression des pneus avant entre 0,55 bar (minimum) et 0,83 bar (maximum) en fonction de l'état de la pelouse.

Faites varier la pression des pneus arrière entre 0,55 bar (minimum) et 1,03 bar (maximum) en fonction de l'état de la pelouse.

Contrôle du couple de serrage des écrous de roues

⚠ ATTENTION

Un serrage incorrect des écrous de roues peut occasionner des blessures.

Serrez les écrous de roue à un couple de 95 à 122 N·m après 1 à 4 heures de fonctionnement, puis de nouveau après 10 heures de fonctionnement. Resserrez-les toutes les 200 heures par la suite.

Pour assurer une répartition uniforme, serrez les écrous de roues en étoile.

Réglage du point mort de la transmission

Si la machine a tendance à avancer lorsque la pédale de déplacement est à la position NEUTRE, réglez le mécanisme de retour au point mort.

1. Placez une cale sous le cadre pour décoller du sol une des roues avant.

Remarque: Si la machine est équipée d'un kit 3 roues motrices, élevez et calez la roue arrière.

2. Démarrez le moteur, placez la commande d'accélérateur en position BAS RÉGIME et vérifiez que la roue avant est décollée du sol et ne tourne pas.
3. Si elle tourne, arrêtez le moteur et procédez comme suit :

- A. Desserrez les deux écrous de blocage qui fixent le câble de commande de transmission à la traversée sur l'hydrostat (Figure 43). Desserrez les écrous de blocage uniformément et suffisamment pour permettre le réglage.

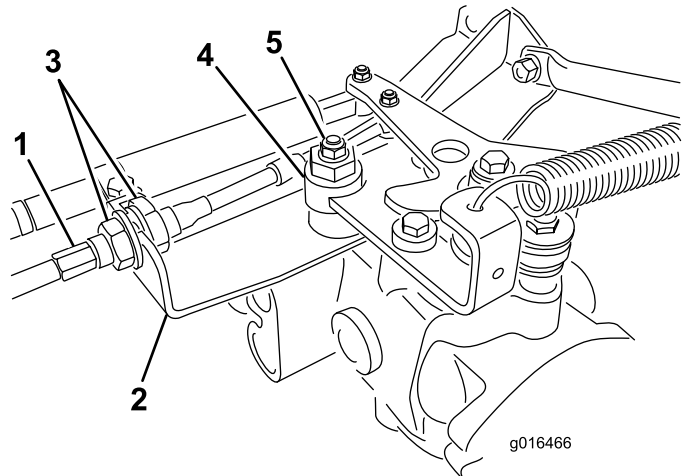


Figure 43

- | | |
|--------------------------|-----------------|
| 1. Câble de transmission | 4. Excentrique |
| 2. Traversée | 5. Contre-écrou |
| 3. Écrous de blocage | |

Remarque: Desserrez l'écrou de fixation de l'excentrique en haut de l'hydrostat (Figure 43).

- B. Placez le sélecteur de fonction au POINT MORT et la commande d'accélérateur en position BAS RÉGIME.
- C. Démarrez le moteur.
- D. Tournez l'excentrique jusqu'à ce que la roue ne tourne plus dans aucune direction.
- E. Lorsque la route arrête de tourner, serrez l'écrou pour bloquer l'excentrique et le réglage (Figure 43).
- F. Vérifiez le réglage avec la commande d'accélérateur en position BAS RÉGIME, puis HAUT RÉGIME.
- G. De chaque côté de la traversée, serrez les contre-écrous uniformément pour fixer le câble de transmission à la traversée (Figure 43). Ne tordez pas le câble.

Remarque: Si le câble est tendu quand le sélecteur de fonction est au POINT MORT, la machine peut se déplacer légèrement lorsque le sélecteur est placé à la position TONTE ou TRANSPORT.

Réglage de la vitesse de transport

Comment obtenir la vitesse de transport maximale

La pédale de déplacement est réglée pour la vitesse de transport maximale, mais un réglage pourra être nécessaire si la pédale arrive en fin de course avant de rencontrer la butée ou si vous souhaitez réduire la vitesse de transport.

Pour obtenir la vitesse de transport maximale, placez le sélecteur de fonction en position de TRANSPORT et appuyez sur la pédale de déplacement. Si la pédale touche la butée (Figure 44) avant que la tension soit ressentie sur le câble, procédez comme suit :

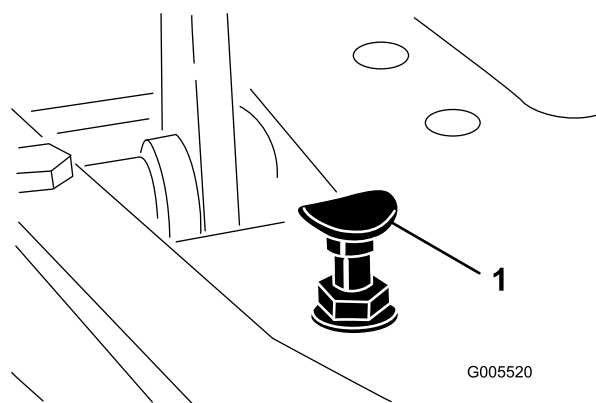


Figure 44

1. Butée de pédale

- Placez le sélecteur de fonction à la position de TRANSPORT et desserrez le contre-écrou de fixation de la butée de pédale au plancher (Figure 44).
- Serrez la butée jusqu'à ce qu'elle ne touche plus la pédale de déplacement.
- Continuez d'appuyer légèrement sur la pédale de déplacement et réglez la butée pour qu'elle touche la tige de la pédale ; serrez les écrous.

Important: Ne tendez pas excessivement le câble au risque de l'user prématurément.

Réduire la vitesse de transport

- Appuyez sur la pédale de déplacement et desserrez le contre-écrou de fixation de la butée au plancher.
- Desserrez la butée de la pédale jusqu'à obtention de la vitesse de transport voulue.
- Serrez le contre-écrou de fixation de la butée.

Réglage de la vitesse de tonte

Réglage d'usine : 6,1 km/h

1. Desserrez l'écrou de blocage sur le boulon de tourillon sur le côté de la pédale de déplacement (Figure 45).

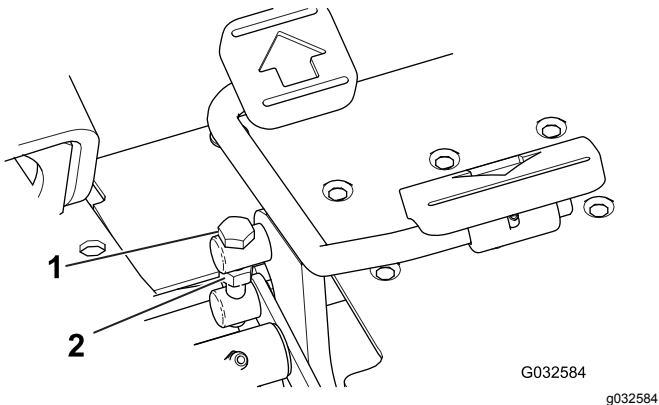


Figure 45

1. Boulon de tourillon
2. Écrou de blocage

2. Tournez le boulon de tourillon dans le sens antihoraire pour augmenter la vitesse de tonte et dans le sens horaire pour la réduire.
3. Serrez l'écrou de blocage sans tourner le boulon de tourillon, et contrôlez la vitesse de déplacement. Répétez cette procédure au besoin.

Entretien des freins

Réglage des freins

Une tige de réglage située de chaque côté de la machine permet de régler les freins uniformément.

1. Pendant que la machine se déplace en marche avant à la vitesse de transport, appuyez sur la pédale de frein. Les deux roues doivent se bloquer de la même manière.

▲ PRUDENCE

Si vous testez les freins dans un endroit exigü où se trouve d'autres personnes, vous risquez de blesser quelqu'un.

Vérifiez toujours les freins dans un endroit ouvert et dégagé, plat et dépourvu d'obstacles et de personnes, avant et après le réglage.

2. Si les freins ne se bloquent pas également, réglez-les comme suit :
 - A. Désaccouplez les tiges de frein en retirant la goupille fendue et l'axe de chape (Figure 46).

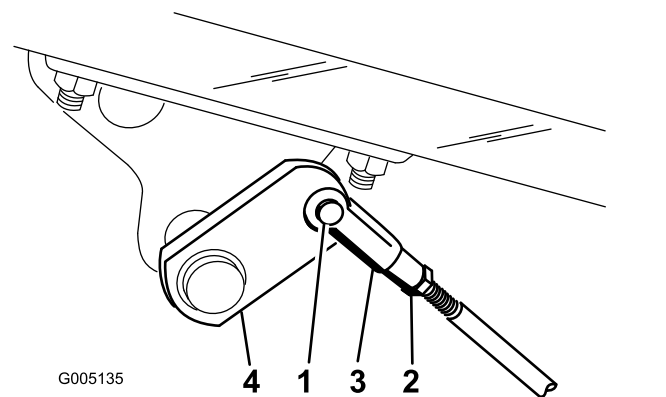


Figure 46

1. Goupille fendue et axe de chape
2. Écrou de blocage
3. Chape
4. Arbre de frein

- B. Desserrez l'écrou de blocage et réglez la chape comme il convient (Figure 46).
- C. Montez la chape sur l'arbre de frein (Figure 46).
- D. Vérifiez la garde à la pédale de frein. La pédale doit avoir une course de 13 à 26 mm avant que les garnitures de freins rejoignent les tambours. Modifiez le réglage si nécessaire pour obtenir la course voulue.

- E. Pendant que la machine se déplace en marche avant à la vitesse de transport, appuyez sur la pédale de frein. Les deux roues doivent se bloquer de la même manière. Réglez-les au besoin.

Important: Rodez les freins tous les ans ; voir la section **10 Rodage des freins** (page 15).

Entretien des commandes

Réglage du levage et de la descente des plateaux de coupe

Le circuit de levage/descente des plateaux de coupe de cette machine est muni d'un régulateur de débit (Figure 47). Celui-ci est ouvert en usine d'environ 3 tours. Cependant, un réglage est parfois nécessaire pour compenser les différences de températures de liquide hydraulique, de vitesses de tonte, etc.

Remarque: Attendez que le liquide hydraulique atteigne la température de service avant de régler le régulateur de débit.

1. Soulevez le siège et trouvez le régulateur de débit du cadre de traction central (Figure 47) situé sur le côté du collecteur hydraulique.

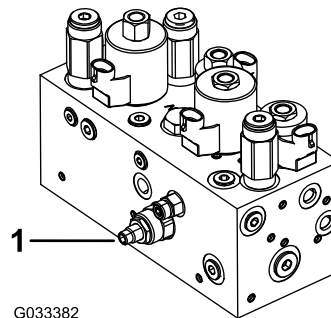


Figure 47

1. Régulateur de débit
-
2. Desserrez l'écrou de blocage sur le bouton de réglage du régulateur de débit.
 3. Tournez ensuite le bouton dans le sens antihoraire si le plateau de coupe central descend avec du retard ou dans le sens horaire s'il descend trop vite. Vous ne devriez pas avoir à le tourner de plus de **1/32 à 1/16 de tour**.
 4. Vérifiez le réglage et répétez l'opération 3 selon les besoins ; serrez l'écrou de blocage quand vous avez fini.

Réglage des vérins de levage

Vous pouvez régler les vérins de levage avant afin de réguler la hauteur des plateaux de coupe avant à la position levée (transport).

1. Abaissez les plateaux de coupe au sol.

2. Desserrez le contre-écrou sur la chape du vérin de levage à régler.
3. Séparez la chape du cylindre du bras de levage.
4. Tournez la chape pour obtenir la hauteur voulue.
5. Accouplez la chape au bras de levage et resserrez le contre écrou.

Entretien du système hydraulique

Consignes de sécurité relatives au système hydraulique

- Vérifiez l'état de tous les flexibles et conduits hydrauliques, ainsi que le serrage de tous les raccords et branchements avant de mettre le système hydraulique sous pression.
- N'approchez pas les mains ni aucune autre partie du corps des fuites en trou d'épingle ou des gicleurs d'où sort du liquide hydraulique sous haute pression.
- Utilisez un morceau de papier ou de carton pour détecter les fuites.
- Évacuez avec précaution toute la pression du système hydraulique avant toute intervention sur le système.
- Consultez immédiatement un médecin en cas d'injection de liquide sous la peau. Toute injection de liquide hydraulique sous la peau doit être éliminée dans les quelques heures qui suivent par une intervention chirurgicale réalisée par un médecin.

Vidange du liquide hydraulique

Contrôle du niveau de liquide hydraulique

Le réservoir hydraulique est rempli en usine d'environ 32,2 litres de liquide hydraulique de bonne qualité. Contrôlez néanmoins le niveau de liquide hydraulique au début de chaque journée d'utilisation. Si le niveau de liquide est trop bas, faites l'appoint avec un liquide approprié comme décrit dans les sections suivantes :

Liquide hydraulique toutes saisons « Toro Premium All Season » (en bidons de 19 l ou barils de 208 l. Voir le catalogue de pièces ou un distributeur Toro pour les numéros de référence.)

Autres liquides possibles : si vous ne disposez pas du liquide de marque Toro, vous pouvez utiliser d'autres liquides à condition qu'ils répondent à toutes les propriétés physiques et aux spécifications de l'industrie suivantes. L'utilisation de liquides synthétiques est déconseillée. Consultez votre distributeur de lubrifiants pour identifier un produit qui convient.

Remarque: Toro décline toute responsabilité en cas de dommage causé par l'utilisation d'huiles de remplacement inadéquates. Utilisez uniquement des produits provenant de fabricants réputés qui répondent de leur recommandation.

Liquide hydraulique à indice de viscosité élevé/point d'écoulement bas, ISO VG 46	
Propriétés physiques :	
Viscosité, ASTM D445	44 à 50 cSt à 40 °C 7,9 à 8,5 cSt à 100 °C
Indice de viscosité, ASTM D2270	140 à 160
Point d'écoulement, ASTM D97	-37 °C à -45 °C
Spécifications de l'industrie :	
Vickers I-286-S (Niveau de qualité), Vickers M-2950-S (Niveau de qualité), Denison HF-0	

Important: L'huile multigrade ISO VG 46 offre des performances optimales dans une large gamme de températures. À des températures ambiantes toujours très élevées (18 à 49 °C), le liquide hydraulique ISO VG 68 peut améliorer les performances.

Liquide hydraulique Premium biodégradable Mobil EAL EnviroSyn 46H

Important: Le liquide Mobil EAL EnviroSyn 46H est le seul liquide biodégradable synthétique agréé par Toro. Il est compatible avec les élastomères utilisés dans les systèmes hydrauliques Toro et convient pour de larges plages de températures. Ce liquide est compatible avec les huiles minérales classiques ; toutefois vous devrez rincer soigneusement le système hydraulique pour le débarrasser de l'ancien liquide afin d'optimiser la biodégradabilité et les performances. Cette huile est disponible en bidons de 19 litres ou en barils de 208 litres chez votre distributeur Mobil.

Remarque: De nombreux liquides hydrauliques sont presque incolores, ce qui rend difficile la détection des fuites. Un additif colorant rouge pour liquide hydraulique est disponible en bouteilles de 20 ml. Une bouteille suffit pour 15 à 22 litres de liquide hydraulique. Vous pouvez commander ces bouteilles chez les concessionnaires Toro agréés (réf. 44-2500). L'utilisation de cet additif colorant rouge en combinaison avec les liquides biodégradables est déconseillée. Utilisez plutôt du colorant alimentaire.

Important: Quel que soit le type de liquide hydraulique utilisé, un kit refroidisseur d'huile (réf. 105-8339) doit être monté sur les groupes de déplacement utilisés pour la tonte autre que celle

des greens, pour le « verticutting » ou lorsque la température ambiante est supérieure à 29 °C.

Contrôle du niveau de liquide hydraulique

1. Placez la machine sur une surface plane et horizontale.

Remarque: Laissez refroidir la machine afin que l'huile soit froide.

2. Vérifiez le niveau d'huile à travers le viseur situé sur le côté du réservoir d'huile auxiliaire (Figure 48).

Remarque: Le niveau d'huile est suffisant s'il se situe entre les deux repères du viseur.

3. Si le niveau d'huile est en dessous du repère inférieur sur le regard de niveau, enlevez le bouchon du réservoir hydraulique et versez lentement une quantité suffisante d'huile hydraulique de haute qualité du type correct jusqu'à ce que le niveau se situe entre les deux repères sur le regard.

Important: Pour éviter de contaminer le système, nettoyez le dessus des bidons de liquide hydraulique avant de les perforer. Vérifiez que le bec verseur et l'entonnoir sont propres.

Remarque: Ne mélangez pas des huiles différentes.

4. Remettez le bouchon en place.

Remarque: Vérifiez soigneusement les composants hydrauliques. Vérifiez qu'il n'y a pas de fuites, de fixations desserrées, de pièces manquantes, de canalisations incorrectement acheminées, etc. Effectuez toutes les corrections nécessaires.

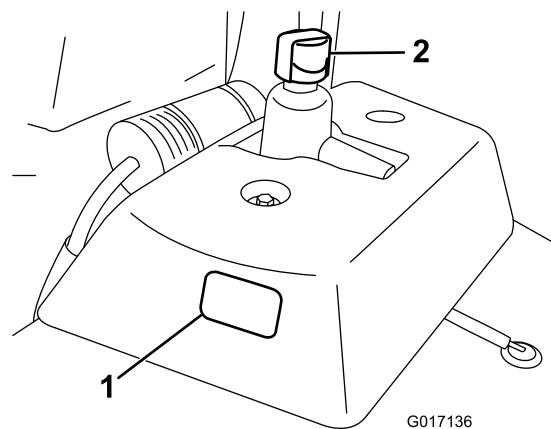


Figure 48

1. Viseur
2. Bouchon du réservoir hydraulique

Vidange du liquide hydraulique et remplacement du filtre

Périodicité des entretiens: Après les 50 premières heures de fonctionnement

Toutes les 800 heures

Si l'huile est contaminée, faites rincer le système par un concessionnaire Toro agréé. Le liquide contaminé a un aspect laiteux ou noir comparé à de l'huile propre.

1. Nettoyez la zone autour de la surface de montage du filtre (Figure 49). Placez un bac de vidange sous le filtre et enlevez le filtre.

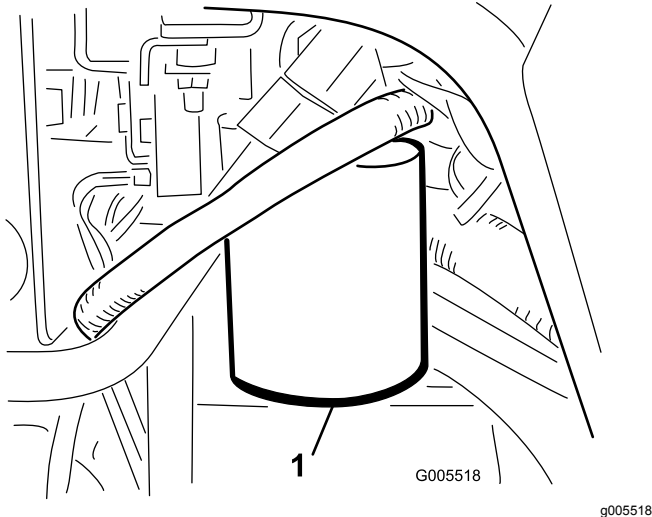


Figure 49

1. Filtre à huile hydraulique

Remarque: Si vous ne voulez pas vidanger l'huile, débranchez et bouchez la conduite hydraulique reliée au filtre.

2. Remplissez le filtre de rechange avec une l'huile hydraulique adéquate, lubrifiez le joint et vissez le filtre à la main jusqu'à ce que le joint rejoigne la tête du filtre. Donnez ensuite $\frac{3}{4}$ de tour supplémentaire.
3. Remplissez le réservoir d'huile hydraulique ; voir [Contrôle du niveau de liquide hydraulique \(page 41\)](#).
4. Mettez le moteur en marche et laissez-le tourner au ralenti pendant 3 à 5 minutes pour faire circuler le liquide et supprimer l'air encore présent dans le système. Coupez le moteur et vérifiez le niveau de liquide.
5. Débarrassez-vous du liquide et du filtre correctement.

Contrôle des flexibles et conduits hydrauliques

⚠ ATTENTION

Les fuites de liquide hydraulique sous pression peuvent transpercer la peau et causer des blessures graves.

- Vérifiez l'état de tous les flexibles et conduits hydrauliques, ainsi que le serrage de tous les raccords et branchements avant de mettre le système hydraulique sous pression.
- N'approchez pas les mains ni aucune autre partie du corps des fuites en trou d'épingle ou des gicleurs d'où sort du liquide hydraulique sous haute pression.
- Utilisez un morceau de papier ou de carton pour détecter les fuites.
- Évacuez avec précaution toute la pression du système hydraulique avant toute intervention sur le système.
- Consultez immédiatement un médecin si du liquide est injecté sous la peau.

Vérifiez chaque jour que les conduites et flexibles hydrauliques ne présentent pas de fuites, ne sont pas pliés, usés, détériorés par les conditions atmosphériques ou les produits chimiques, et que les supports de montage et les raccords ne sont pas desserrés. Effectuez les réparations nécessaires avant d'utiliser la machine.

Contrôle du détecteur de fuite

Le système détecteur de fuite est conçu pour faciliter la détection rapide des fuites du système hydraulique. Si le niveau d'huile baisse de 118 à 177 ml dans le réservoir hydraulique principal, le contacteur à flotteur se ferme dans le réservoir. Après 1 seconde, l'alarme se déclenche pour alerter l'utilisateur (Figure 52). Parce qu'elle chauffe pendant le fonctionnement normal de la machine, l'huile se dilate et est transférée dans le réservoir auxiliaire. L'huile retourne dans le réservoir principal lorsque vous coupez le contact.

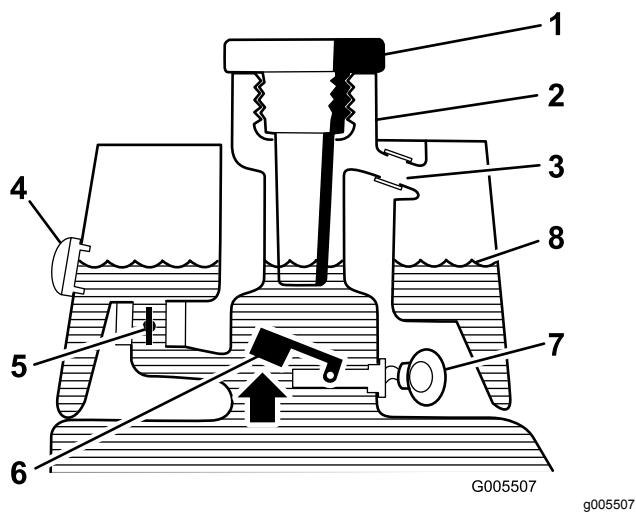


Figure 50

Avant le démarrage (huile froide)

- | | |
|---------------------------|---|
| 1. Bouchon de remplissage | 5. Électrovanne de retour ouverte |
| 2. Goulot de remplissage | 6. Flotteur en haut – contacteur ouvert |
| 3. Tube de trop-plein | 7. Pas d'alarme |
| 4. Regard | 8. Niveau d'huile (à froid) |

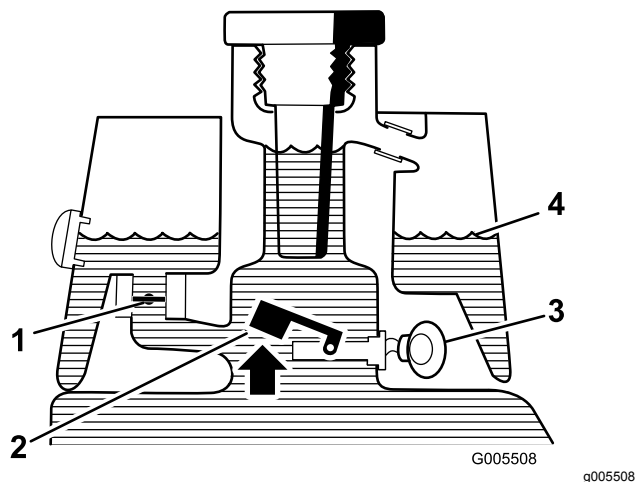


Figure 51

Fonctionnement normal (huile chaude)

- | | |
|---|----------------------------|
| 1. Électrovanne de retour fermée | 3. Alarme |
| 2. Flotteur en haut – contacteur ouvert | 4. Niveau d'huile (chaude) |

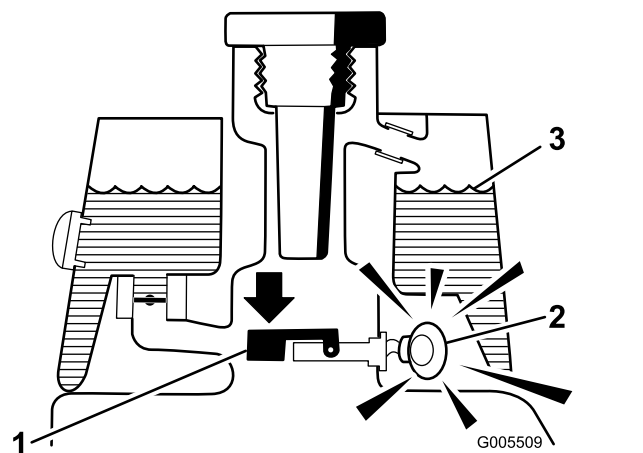


Figure 52

Avertissement de fuite !

- | | |
|--|----------------------------|
| 1. Flotteur en bas – contacteur fermé | 3. Niveau d'huile (chaude) |
| Baisse du niveau d'huile de 118 à 177 ml | |
| 2. Alarme | |

Contrôle du fonctionnement du système

- Lorsque le commutateur d'allumage est à la position CONTACT, déplacez le commutateur du détecteur de fuite en arrière et maintenez-le dans cette position. Lorsque la temporisation d'une seconde s'est écoulée, l'alarme se déclenche.
- Relâchez le commutateur du détecteur de fuite.

Contrôle du fonctionnement du système détecteur de fuite

- Tournez le commutateur d'allumage en position CONTACT. Ne mettez pas le moteur en marche.
- Retirez le bouchon du goulot du réservoir hydraulique.
- Introduisez une tige ou un tournevis propre dans le goulot du réservoir et enfoncez doucement le flotteur du contacteur de niveau (Figure 53) ; l'alarme devrait se déclencher au bout d'une seconde.

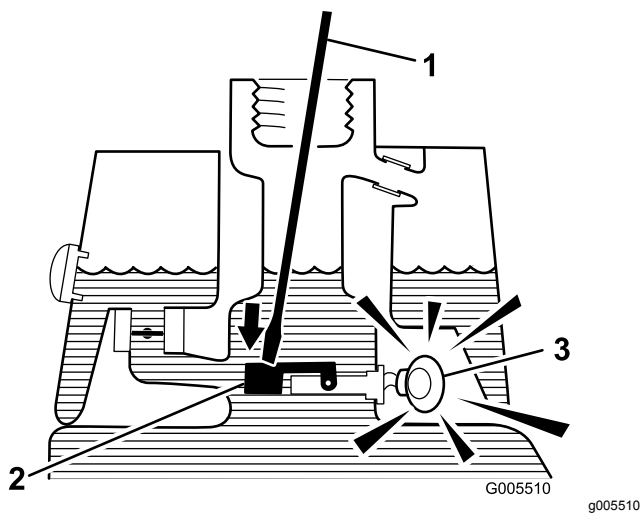


Figure 53

1. Tige ou tournevis propre
2. Appuyez sur le flotteur
3. Alarme
4. Relâchez le flotteur ; l'alarme devrait s'arrêter.
5. Remettez le bouchon du réservoir hydraulique.
6. Tournez le commutateur d'allumage à la position ARRÊT.

Utilisation du détecteur de fuite

L'alarme du détecteur de fuite peut se déclencher dans les cas suivants :

- Une fuite de 118 à 177 ml s'est produite.
- Le niveau d'huile dans le réservoir principal a diminué de 118 à 177 ml, car l'huile diminue de volume en refroidissant.

Si l'alarme se déclenche, vous devez arrêter la machine le plus rapidement possible et rechercher d'éventuelles fuites. Si l'alarme se déclenche pendant que vous tondez un green, la première chose à faire est de quitter le green. Recherchez l'origine de la fuite et réparez-la avant de poursuivre.

Si vous ne trouvez pas de fuite et que vous pensez qu'il s'agit d'une fausse alarme, tournez le commutateur d'allumage à la position ARRÊT et attendez 1 à 2 minutes que les niveaux d'huile se stabilisent. Remettez le moteur en marche et utilisez la machine sur une surface qui ne craint rien pour vérifier qu'il n'y a pas de fuite.

Les fausses alarmes dues à la réduction de volume de l'huile peuvent être provoquées par le moteur tournant au ralenti pendant longtemps après l'utilisation normale de la machine. Une fausse alarme peut se produire si vous utilisez la machine avec une charge réduite après une utilisation prolongée avec une charge élevée. Pour éviter les fausses alarmes, coupez le moteur au lieu de le laisser tourner au ralenti pendant longtemps.

Entretien des plateaux de coupe

Sûreté des plateaux de coupe

Une lame ou contre-lame usée ou endommagée peut se briser et projeter le morceau cassé dans votre direction ou celle d'autres personnes, et infliger des blessures graves ou mortelles.

- Vérifiez l'état et l'usure des lames et contre-lames périodiquement.
- Examinez toujours les lames avec prudence. Portez des gants et procédez toujours avec précaution pendant leur entretien. Limitez-vous à remplacer ou aiguiser les lames et contre-lames ; n'essayez jamais de les redresser ou de les souder.
- Sur les machines à plusieurs plateaux de coupe, faites attention quand vous tournez un cylindre : cela peut entraîner la rotation des cylindres des autres plateaux de coupe.


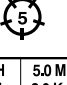
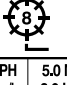


Contrôle du contact cylindre/contre-lame

Vérifiez le contact cylindre/contre-lame avant chaque journée de travail, quelle qu'ait été la qualité de la coupe jusque-là. Il doit exister un léger contact sur toute la longueur du cylindre et de la contre-lame ; voir le *manuel de l'utilisateur* des plateaux de coupe.

Réglage de la vitesse des cylindres

Pour obtenir systématiquement de bons résultats et une tonte uniforme, vous devez régler correctement la vitesse des cylindres (la commande se trouve sur le bloc collecteur, sous le couvercle situé sur le côté gauche du siège). Réglez la vitesse des cylindres comme suit :

1. Réglez la hauteur de coupe des plateaux de coupe.
2. Choisissez la vitesse de déplacement la mieux adaptée aux conditions de travail.
3. Déterminez le réglage de vitesse correct des cylindres en vous aidant du graphique approprié (voir [Figure 54](#)) pour les plateaux de coupe à 5, 8, 11 ou 14 lames.

							
	3.8 MPH 6.1 Km/h	5.0 MPH 8.0 Km/h	3.8 MPH 6.1 Km/h	5.0 MPH 8.0 Km/h	3.8 MPH 6.1 Km/h	5.0 MPH 8.0 Km/h	3.8 MPH 6.1 Km/h
0.062" / 1.6mm	N/R	N/R	9	N/R	9	N/R	9
0.094" / 2.4mm	N/R	N/R	9	N/R	9	N/R	9
0.125" / 3.2mm	N/R	N/R	9	N/R	9	N/R	9
0.156" / 4.0mm	N/R	N/R	9	N/R	9	N/R	N/R
0.188" / 4.8mm	N/R	N/R	9	N/R	7	N/R	N/R
0.218" / 5.5mm	N/R	N/R	9	N/R	6	N/R	N/R
0.250" / 6.4mm	7	N/R	6	7	5	7	N/R
0.312" / 7.9mm	6	N/R	5	6	4	6	N/R
0.375" / 9.5mm	6	7	4	5	4	5	N/R
0.438" / 11.1mm	6	6	4	5	3	4	N/R
0.500" / 12.7mm	5	6	3	4	N/R	N/R	N/R
0.625" / 15.9mm	4	5	3	3	N/R	N/R	N/R
0.750" / 19.0mm	3	4	3	3	N/R	N/R	N/R
0.875" / 22.2mm	3	4	N/R	3	N/R	N/R	N/R
1.000" / 25.4mm	3	3	N/R	N/R	N/R	N/R	N/R

g014736
g014736

Figure 54

- Pour régler la vitesse des cylindres, tournez le bouton (Figure 55) jusqu'à ce que la flèche soit en face du numéro correspondant au réglage voulu.

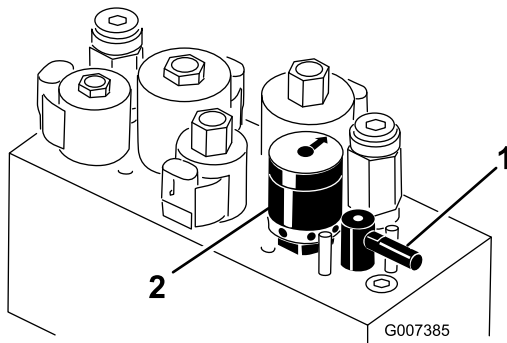


Figure 55

g007385

- Levier de rodage
- Commande de vitesse des cylindres

Remarque: Vous pouvez réduire ou augmenter la vitesse des cylindres selon l'état de la pelouse.

Rodage des cylindres

⚠ ATTENTION

Les cylindres et autres pièces mobiles peuvent causer des blessures.

- N'approchez pas les mains, les doigts et les vêtements des cylindres et autres pièces mobiles.
- N'essayez jamais de faire tourner les cylindres avec la main ou le pied quand le moteur est en marche.

- Placez la machine sur une surface plane et horizontale, abaissez les plateaux de coupe, coupez le moteur et serrez le frein de stationnement.
- Déverrouillez le capot et soulevez-le pour exposer les commandes.
- Effectuez les premiers réglages cylindre/contre lame nécessaires pour le rodage de tous les plateaux de coupe qui en ont besoin ; voir le *Manuel de l'utilisateur du plateau de coupe*.
- Tournez le levier de rodage à la position « R » (Figure 56).

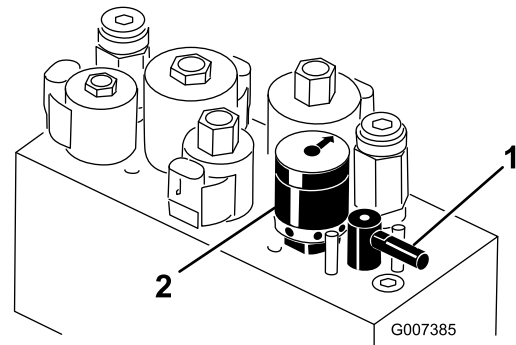


Figure 56

g007385

- Levier de rodage
- Commande de vitesse des cylindres

- Tournez la commande de vitesse des cylindres à la position 1 (Figure 56).
- Mettez le moteur en marche et laissez-le tourner au ralenti.

Important: Ne modifiez pas le régime moteur pendant le rodage, car les cylindres risquent de caler. Le rodage ne doit s'effectuer qu'au ralenti.

- Avec le levier de tonte/transport au POINT MORT, déplacez le levier multifonction vers l'avant pour commencer le rodage des cylindres désignés.
- Appliquez le produit de rodage avec un pinceau à long manche. N'utilisez jamais de pinceau à manche court.
 - Si les cylindres calent ou se mettent à tourner irrégulièrement pendant le rodage, sélectionnez une vitesse plus élevée jusqu'à ce qu'ils se stabilisent, puis réglez-les à nouveau à la position 1 ou à la vitesse voulue.
 - Pour effectuer un réglage sur les plateaux de coupe pendant le rodage, arrêtez les cylindres en déplaçant le levier multifonction vers l'arrière et coupez le moteur. Lorsque le réglage est terminé, répétez les opérations 4 à 8.

9. Répétez la procédure pour tous les plateaux de coupe qui ont besoin d'être rodés.
10. Lorsque vous avez terminé, ramenez le levier de rodage à la position « F », amenez la commande de vitesse des cylindres à la position de tonte voulue, abaissez le siège et lavez les plateaux de coupe pour éliminer le produit de rodage. Réglez le contact cylindre/contre-lame selon les besoins.

Important: Si vous ne ramenez pas le levier de rodage à la position « F » après le rodage, les plateaux de coupe ne s'élèveront pas ou ne fonctionneront pas correctement.

Remisage

Si vous prévoyez de remiser la machine pendant une durée prolongée, prenez les mesures suivantes avant le remisage.

1. Enlevez les saletés et les débris d'herbe collés sur la tondeuse. Aiguissez les lames et les contre-lames au besoin ; voir le *Manuel d'utilisation des plateaux de coupe*. Appliquez un produit anticorrosion sur les contre-lames et les lames. Graissez et huilez tous les points à lubrifier ; voir [Graissage de la machine \(page 30\)](#).
2. Mettez les roues sur cales pour délester les pneus.
3. Vidangez et remplacez le liquide hydraulique et le filtre, vérifiez l'état des conduites et des raccords hydrauliques. Remplacez-les au besoin ; voir [Vidange du liquide hydraulique et remplacement du filtre \(page 43\)](#) et [Contrôle des flexibles et conduits hydrauliques \(page 43\)](#).
4. Vidangez le réservoir de carburant. Faites tourner le moteur jusqu'à ce qu'il s'arrête faute de carburant. Remplacez le filtre à carburant ; voir [Remplacement du filtre à carburant \(page 35\)](#).
5. Vidangez le carter moteur quand le moteur est encore chaud. Refaites le plein d'huile neuve ; voir [Contrôle du niveau d'huile moteur \(page 33\)](#).
6. Enlevez les bougies, versez 30 ml d'huile SAE 30 dans les cylindres et faites tourner le moteur lentement pour bien répartir l'huile dans le système. Remplacez les bougies ; voir [Remplacement des bougies \(page 34\)](#).
7. Enlevez les saletés et les débris d'herbe sèche sur le cylindre, les ailettes de refroidissement de la culasse et le boîtier du ventilateur.
8. Déposez la batterie et chargez-la au maximum. Rangez-la sur une étagère ou remettez-la sur la machine. Ne rebranchez pas les câbles si vous remettez la batterie sur la machine. Rangez la batterie dans un endroit frais pour éviter qu'elle se décharge trop rapidement.
9. Dans la mesure du possible, rangez la machine dans un local chaud et sec.

Remarques:

Remarques:

Remarques:

Déclaration de confidentialité européenne

Les renseignements recueillis par Toro

Toro Warranty Company (Toro) respecte votre vie privée. Pour nous permettre de traiter votre réclamation au titre de la garantie et de vous contacter dans l'éventualité d'un rappel de produit, nous vous prions de nous communiquer certains renseignements personnels, soit directement soit par l'intermédiaire de votre société ou concessionnaire Toro local(e).

Le système de garantie de Toro est hébergé sur des serveurs situés aux États-Unis où la loi relative à la protection de la vie privée n'offre pas forcément la même protection que dans votre pays.

EN NOUS FOURNISSANT DES RENSEIGNEMENTS PERSONNELS, VOUS CONSENTEZ À CE QUE NOUS LES TRAITIONS COMME DÉCRIT DANS LE PRÉSENT AVIS DE CONFIDENTIALITÉ.

L'utilisation des renseignements par Toro

Toro peut utiliser vos renseignements personnels pour traiter vos réclamations au titre de la garantie et vous contacter dans l'éventualité d'un rappel de produit, ainsi que pour vous communiquer toute information nécessaire. Toro pourra partager les renseignements personnels que vous lui aurez communiqués avec les filiales, concessionnaires ou autres associés Toro en rapport avec ces activités. Nous ne vendrons vos renseignements personnels à aucune autre société. Nous nous réservons le droit de divulguer des renseignements personnels afin de satisfaire aux lois applicables et aux demandes des autorités concernées, pour assurer l'utilisation correcte de nos systèmes ou votre protection et celle d'autres usagers.

Conservation de vos renseignements personnels

Nous conserverons vos renseignements personnels uniquement pendant la durée nécessaire pour répondre aux fins pour lesquelles nous les avons collectés ou autres fins légitimes (comme la conformité réglementaire), ou conformément à la loi en vigueur.

Engagement de Toro relatif à la sécurité de vos renseignements personnels

Nous prenons toutes les précautions raisonnables pour protéger la sécurité de vos renseignements personnels. Nous prenons également les mesures nécessaires pour que vos renseignements personnels restent exacts et à jour.

Consultation et correction de vos renseignements personnels

Si vous souhaitez vérifier ou corriger vos renseignements personnels, veuillez nous contacter par courriel à legal@toro.com.

Droit australien de la consommation

Les clients australiens trouveront les détails concernant le Droit australien de la consommation à l'intérieur de l'emballage ou auprès de leur concessionnaire Toro local.



La garantie Toro

Garantie limitée de deux ans

Conditions et produits couverts

The Toro Company et sa filiale, Toro Warranty Company, en vertu de l'accord passé entre elles, certifient conjointement que votre produit commercial Toro (« Produit ») ne présente aucun défaut de matériau ni vice de fabrication pendant une période de deux ans ou 1 500 heures de service*, la première échéance prévalant. Cette garantie s'applique à tous les produits à l'exception des Aérateurs (veuillez-vous reporter aux déclarations de garantie séparées de ces produits). Dans l'éventualité d'un problème couvert par la garantie, nous nous engageons à réparer le Produit gratuitement, frais de diagnostic, pièces, main-d'œuvre et transport compris. La période de garantie commence à la date de réception du Produit par l'acheteur d'origine.

* Produit équipé d'un compteur horaire.

Comment faire intervenir la garantie

Il est de votre responsabilité de signaler le plus tôt possible à votre Distributeur de produits commerciaux ou au Concessionnaire de produits commerciaux agréé qui vous a vendu le Produit, toute condition couverte par la garantie. Pour obtenir l'adresse d'un Distributeur de produits commerciaux ou d'un Concessionnaire agréé, ou pour tout renseignement concernant vos droits et responsabilités vis-à-vis de la garantie, veuillez nous contacter à l'adresse suivante :

Toro Commercial Products Service Department
Toro Warranty Company
8111 Lyndale Avenue South
Bloomington, MN 55420-1196, États-Unis
+1-952-888-8801 ou +1-800-952-2740
Courriel : commercial.warranty@toro.com

Responsabilités du propriétaire

En tant que propriétaire du Produit, vous êtes responsable des entretiens et réglages mentionnés dans le *Manuel de l'utilisateur*. Ne pas effectuer les entretiens et réglages requis peut constituer un motif de rejet d'une réclamation au titre de la garantie.

Ce que la garantie ne couvre pas

Les défaillances ou anomalies de fonctionnement survenant au cours de la période de garantie ne sont pas toutes dues à des défauts de matériaux ou des vices de fabrication. Cette garantie ne couvre pas :

- Les défaillances du produit dues à l'utilisation de pièces qui ne sont pas d'origine ou au montage et à l'utilisation d'accessoires ajoutés ou modifiés d'une autre marque. Une garantie séparée peut être fournie par le fabricant de ces accessoires.
- Les défaillances du Produit dues au non respect du programme d'entretien et/ou des réglages recommandés. Les réclamations au titre de la garantie pourront être refusées si vous ne respectez pas le programme d'entretien recommandé pour votre produit Toro et énoncé dans le *Manuel de l'utilisateur*.
- Les défaillances du Produit dues à une utilisation abusive, négligente ou dangereuse.
- Les pièces sujettes à l'usure pendant l'utilisation, sauf si elles s'avèrent défectueuses. Par exemple, les pièces consommées ou usées durant le fonctionnement normal du Produit, notamment mais pas exclusivement : plaquettes et garnitures de freins, garnitures d'embrayage, lames, cylindres, galets et roulements (étanches ou graissables), contre-lames, bougies, roues pivotantes et roulements, pneus, filtres, courroies, et certains composants des pulvérisateurs, notamment membranes, buses et clapets antiretour, etc.
- Les défaillances dues à une influence extérieure. Les conditions constituant une influence extérieure comprennent, sans y être limités, les conditions atmosphériques, les pratiques de remisage, la contamination, l'utilisation de carburants, liquides de refroidissement, lubrifiants, additifs, engrais, ou produits chimiques, etc. non agréés.
- Les défaillances ou mauvaises performances causées par l'utilisation de carburants (essence, gazole ou biodiesel par exemple) non conformes à leurs normes industrielles respectives.

Pays autres que les États-Unis et le Canada

Pour les produits Toro exportés des États-Unis ou du Canada, demandez à votre distributeur (concessionnaire) Toro la police de garantie applicable dans votre pays, région ou état. Si, pour une raison quelconque, vous n'êtes pas satisfait des services de votre distributeur, ou si vous avez du mal à vous procurer des renseignements sur la garantie, adressez-vous à l'importateur Toro.

- Les bruits, vibrations, usure et détérioration normaux.
- L'usure normale comprend, mais pas exclusivement, les dommages des sièges dus à l'usure ou l'abrasion, l'usure des surfaces peintes, les autocollants ou vitres rayés, etc.

Pièces

Les pièces à remplacer dans le cadre de l'entretien courant seront couvertes par la garantie jusqu'à la date du premier remplacement prévu. Les pièces remplacées au titre de cette garantie bénéficient de la durée de garantie du produit d'origine et deviennent la propriété de Toro. Toro se réserve le droit de prendre la décision finale concernant la réparation ou le remplacement de pièces ou ensembles existants. Toro se réserve le droit d'utiliser des pièces remises à neuf pour les réparations couvertes par la garantie.

Garantie de la batterie ion-lithium et à décharge complète :

Les batteries ion-lithium et à décharge complète disposent d'un nombre de kilowatt-heures spécifique à fournir au cours de leur vie. Les techniques d'utilisation, de recharge et d'entretien peuvent contribuer à augmenter ou réduire la vie totale des batteries. À mesure que les batteries de ce produit sont consommées, la proportion de travail utile qu'elles offrent entre chaque recharge diminue lentement jusqu'à leur épuisement complet. Le remplacement de batteries usées, suite à une consommation normale, est la responsabilité du propriétaire du produit. Le remplacement des batteries, aux frais du propriétaire, peut être nécessaire au cours de la période de garantie normale du produit. Remarque (batterie ion-lithium uniquement) : une batterie ion-lithium est couverte uniquement par une garantie pièces au prorata de la 3^{ème} à la 5^{ème} année, basée sur la durée de service et les kilowatts heures utilisés. Reportez-vous au *Manuel de l'utilisateur* pour tout renseignement complémentaire.

Entretien aux frais du propriétaire

La mise au point du moteur, le graissage, le nettoyage et le polissage, le remplacement des filtres, du liquide de refroidissement et les entretiens recommandés font partie des services normaux requis par les produits Toro qui sont aux frais du propriétaire.

Conditions générales

La réparation par un distributeur ou un concessionnaire Toro agréé est le seul dédommagement auquel cette garantie donne droit.

The Toro Company et Toro Warranty Company déclinent toute responsabilité en cas de dommages secondaires ou indirects liés à l'utilisation des produits Toro couverts par cette garantie, notamment quant aux coûts et dépenses encourus pour se procurer un équipement ou un service de substitution durant une période raisonnable pour cause de défaillance ou d'indisponibilité en attendant la réparation sous garantie. Il n'existe aucune autre garantie expresse, à part la garantie spéciale du système antipollution, le cas échéant. Toutes les garanties implicites relatives à la qualité marchande et à l'aptitude à l'emploi sont limitées à la durée de la garantie expresse.

L'exclusion de la garantie des dommages secondaires ou indirects, ou les restrictions concernant la durée de la garantie implicite, ne sont pas autorisées dans certains états et peuvent donc ne pas s'appliquer dans votre cas. Cette garantie vous accorde des droits spécifiques, auxquels peuvent s'ajouter d'autres droits qui varient selon les états.

Note concernant la garantie du moteur :

Le système antipollution de votre Produit peut être couvert par une garantie séparée répondant aux exigences de l'agence américaine de défense de l'environnement (EPA) et/ou de la direction californienne des ressources atmosphériques (CARB). Les limitations d'heures susmentionnées ne s'appliquent pas à la garantie du système antipollution. Pour plus de renseignements, reportez-vous à la Déclaration de garantie de conformité à la réglementation antipollution fournie avec votre produit ou figurant dans la documentation du constructeur du moteur.