

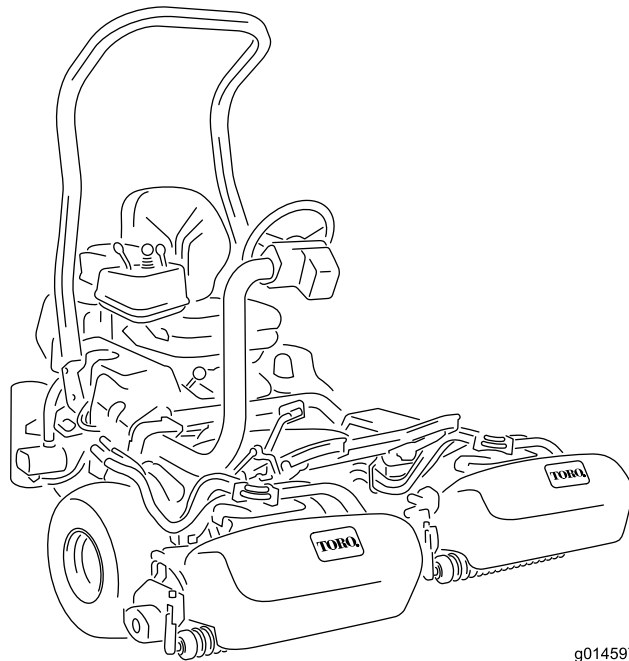


Count on it.

Brakerhåndbok

Greensmaster® 3400 TriFlex™-trekkenhet

Modellnr. 04520—Serienr. 314000001 og oppover



g014597



Dette produktet er i samsvar med alle relevante europeiske direktiver. Se eget samsvarserklærings skjema for produktet for detaljert informasjon.

⚠ ADVARSEL

CALIFORNIA

Proposition 65-advarel

Staten California kjenner til at motoreksosen fra dette produktet inneholder kjemikalier som kan forårsake kreft, fosterskader og skade forplantningsevnen på andre måter.

Viktig: Denne motoren er ikke utstyrt med en gnistfangerdemper. Det er i strid med Californias Public Resource Code, avsnitt 4442, å bruke motoren i skogs-, busk- eller gressområder. Andre stater eller føderale områder kan ha lignende lover.

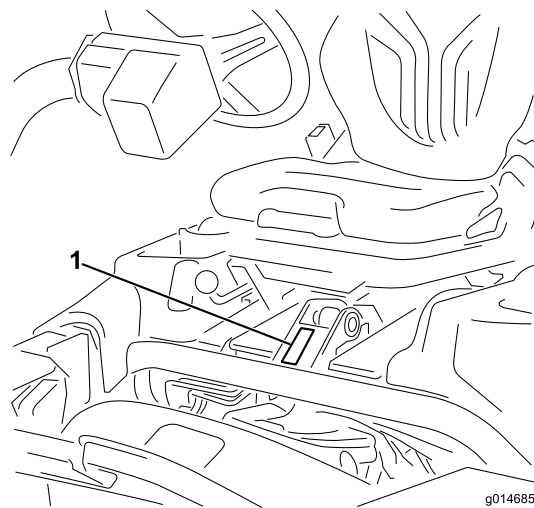
Innledning

Maskinen er en plenetraktor med spolekniver som er beregnet for bruk av profesjonelle, innleide operatører i kommersielle applikasjoner. Det er hovedsakelig utviklet på å klippe gress på allerede godt vedlikeholdte parkplener, golfbaner, idrettsbaner og plener i kommersielle områder. Den er ikke beregnet på å klippe kratt, høyt gress og andre vekster langs motorveier eller til å brukes til landbruk.

Les denne håndboken nøye, slik at du lærer å bruke og vedlikeholde produktet på riktig måte og unngår person- eller produktskade. Du har ansvar for å bruke produktet på en riktig og sikker måte.

Du kan kontakte Toro direkte på www.Toro.com for informasjon om produkter og tilbehør, hjelp til å finne en forhandler eller for å registrere produktet ditt.

Hvis maskinen må repareres eller du trenger originale Toro-deler eller mer informasjon, kan du kontakte et autorisert forhandlerverksted eller Toros kundeserviceavdeling. Ha modell- og serienummer for hånden når du tar kontakt. **Figur 1** identifiserer plasseringen av modell- og serienummer på produktet. Skriv inn numrene i tilhørende felt.



Figur 1

1. Plassering av modell- og serienummer

Modellnr. _____

Serienr. _____

Denne brukerhåndboken identifiserer mulige farer og identifiserer sikkerhetsbeskjeder gjennom sikkerhetsvarslingsymboler (Figur 2), som varsler om en fare som kan føre til alvorlige skader eller dødsfall hvis man ikke tar de anbefalte forholdsreglene.



Figur 2

1. Sikkerhetsvarselssymbol

I tillegg brukes to ord for å utheve informasjon. **Viktig** gjør oppmerksom på spesiell mekanisk informasjon og **Obs** henviser til generell informasjon som er verdt å huske.

Innhold

Sikkerhet	4	Vedlikeholde batteriet	38
Regler for sikker bruk	4	Lagre batteriet	39
Sikkerhet for Toros gressklippere	6	Finne sikringene	39
Lydstyrke	8	Vedlikehold av drivsystem	40
Lydtrykk	8	Justere frigiret	40
Hånd-arm-vibrasjonsnivå	8	Justere transporthastigheten	40
Vibrasjon for hele kroppen	8	Justere klippehastigheten	40
Sikkerhets- og instruksjonsmerker	8	Vedlikehold av kjølesystem	41
Montering	12	Rengjøre radiatoren og skjermen	41
1 Montere veltebøylen	13	Vedlikehold av bremseser	42
2 Montere setet	13	Justere bremsene	42
3 Montere rattet	13	Vedlikehold av remmer	42
4 Aktivere og lade batteriet	14	Justere generatorremmen	42
5 Montere oljekjøleren (valgfri)	15	Vedlikehold av hydraulisk system	43
6 Montere gresskurvkrokene	15	Skifte hydraulisk olje og filter	43
7 Installere klippeenhetene	15	Kontrollere hydraulikkledningene og	
8 Legge på vekt bak	18	-slangene	43
9 Montere CE-skyddsettet	18	Vedlikehold av klippeenheten	44
10 Montere EU-merker	18	Slippe spolene	44
Oversikt over produktet	18	Diagnostikksystem	45
Kontroller	18	Diagnostisering av serviceindikatoren	45
Spesifikasjoner	22	Lagring	45
Tilbehør	22		
Bruk	22		
Sikkerhet først	22		
Kontrollere motoroljen	22		
Fylle tanken	23		
Bruke biodieseldrivstoff	24		
Kontrollere kjølesystemet	25		
Kontrollere nivået på hydraulikkvæsken	25		
Tappe vann fra drivstoffilteret	26		
Kontrollere trykket i dekkene	27		
Kontrollere at hjulmutterne er strammet			
til	27		
Kontrollere berøringen mellom spolen og			
motstålet	27		
Innkjøringsfasen	27		
Starte og stoppe maskinen	27		
Kontrollere sikkerhetssperresystemet	28		
Montering og fjerning av klippeenhetene	29		
Stille inn spolehastigheten	31		
Klippe med maskinen	31		
Transportere maskinen	32		
Inspisere og rengjøre maskinen	32		
Tae maskinen	33		
Vedlikehold	34		
Anbefalt vedlikeholdsplan	34		
Kontrolliste for daglig vedlikehold	35		
Vedlikehold av motor	36		
Overhale luftrenseren	36		
Skifte motorolje og filter	36		
Vedlikehold av drivstoffsystem	37		
Overhale drivstoffilteret/vannutskilleren	37		
Kontrollere drivstoffslangene og			
-koblingene	38		
Vedlikehold av elektrisk system	38		

Sikkerhet

Denne maskinen oppfyller eller overgikk CEN-standard EN 836:1997, ISO standard 5395:1990 og ANSI B71.4-2004-spesifikasjonene som gjaldt da den ble produsert, så sant det legges 16,8 kg ballast til det bakre hjulet.

Hvis føreren eller eieren bruker maskinen på feil måte eller utfører feil vedlikeholdsarbeid, kan det føre til personskader. Følg alltid disse forsiktighetsreglene for å unngå at det skjer en ulykke, og ta alltid hensyn til sikkerhetsvarselsymbolet (Figur 2), som betyr Vis forsiktighet, Advarsel eller Fare – personlige sikkerhetsinstruksjoner. Hvis ikke disse instruksjonene blir tatt hensyn til, kan dette føre til at noen blir alvorlig skadet eller drept.

Regler for sikker bruk

Instruksjonene nedenfor er tatt fra CEN-standard 836:1997, ISO-standard 5395:1990 og ANSI-standard B71.4-2012.

Opplæring

- Les *brukerhåndboken* og annet opplæringsmaterie-ll nøye. Gjør deg godt kjent med alle kontroller, sikkerhetssignaler og riktig bruk av utstyret.
- Dersom fører eller mekaniker ikke forstår språket i denne bruksanvisningen, er det eierens ansvar å forklare dem dens innhold.
- Barn eller personer som ikke har lest bruksanvisningen, må ikke få lov til bruke eller utføre service på gressklipperen. Det kan hende at lokale forskrifter setter en aldersgrense for bruk av denne gressklipperen.
- Du må aldri klippe hvis andre personer, spesielt barn, eller dyr befinner seg i nærheten.
- Husk at føreren eller brukeren har ansvaret hvis andre personer eller deres eiendom utsettes for ulykker eller farer.
- Ta aldri med passasjerer.
- Alle førere og mekanikere bør selv sørge for at de får profesjonell opplæring. Eieren er ansvarlig for opplæring av brukerne. En slik opplæring bør legge vekt på:
 - Hvor nødvendig forsiktighet og konsentrasjon er når man kjører en plenetraktor.
 - At man ikke får kontroll over en plenetraktor som sklir i en bakke ved å bremse. De vanligste årsakene til at man mister kontroll over maskinen er:
 - ◇ for dårlig bakkegrep,
 - ◇ for høy hastighet,

- ◇ utilstrekkelig bremsing,
- ◇ at denne spesielle maskintypen ikke passer til arbeidet,
- ◇ at det ikke er tatt hensyn til bakkeforhold, spesielt skråninger.
- ◇ Eieren/brukeren kan forhindre og er ansvarlig for ulykker eller skader som han/hun, andre personer eller eiendom utsettes for

Forberedelser

- Ha alltid på deg kraftig fottøy, langbukser, hjelm, vernebriller og hørselsvern når du bruker klipperen. Langt hår, løstsittende klær eller smykker kan sette seg fast i bevegelige deler. Ikke bruk maskinen uten sko eller med åpne sandaler.
- Foreta en grundig inspeksjon der maskinen skal brukes og fjern alle gjenstander som kan slenges opp i luften.
- Skift ut defekte lyddempere.
- Vurder terrenget for å avgjøre hvilket tilbehør og utstyr som er nødvendig for å gjøre jobben på en sikker og riktig måte. Bruk bare tilbehør og utstyr som er godkjent av produsenten.
- Kontroller at brukerens kontroller, sikkerhetsbryterne og verneplatene er montert og virker riktig. Ikke bruk maskinen hvis disse ikke fungerer som de skal.

Bruk

- Motoren må ikke brukes på et lukket sted der giftig kullos kan samle seg.
- Gressklipperen må bare brukes i dagslys eller der det er god kunstig belysning.
- Før du forsøker å starte motoren, må du koble ut alle knivkoblinger, sette motoren i fri og sette på parkeringsbremsen.
- Husk at ingen skråninger er trygge. Vær ekstra forsiktig når du kjører i skråninger med gress. Slik unngår du at maskinen velter:
 - Unngå å bråstoppe eller starte med mye gass i oppover- eller nedoverbakker.
 - Kjør sakte i skråninger og når du svinger skarpt.
 - Vær oppmerksom på ujevnheter, hull og andre skjulte farer i terrenget.
 - Klipp aldri på tvers av skråninger hvis ikke gressklipperen er beregnet på det.
- Vær oppmerksom på hull i bakken og andre skjulte farer i terrenget.
- Se opp for trafikk når du krysser eller er i nærheten av veier.

- Stopp knivene før du kjører på flater uten gress.
- Pass alltid på at materialet ikke blåses ut mot personer i nærheten når utstyret brukes. La heller aldri noen oppholde seg i nærheten mens maskinen er i gang.
- Maskinen må ikke brukes hvis verneplatene er defekte eller uten at sikkerhetsanordningene sitter på plass. Kontroller at alle sperrene er montert, at de er riktig justert og at de fungerer som de skal.
- Innstillingen av motorregulatoren må ikke forandres og motoren må ikke ruses. Hvis motoren går på for høyt turtall, øker faren for personskader.
- Før du forlater førerens plass:
 - Stopp gressklipperen på en jevn flate.
 - Koble ut kraftoverføringen, og senk utstyret.
 - Skift til fri og sett på parkeringsbremsen.
 - Stopp motoren og ta ut nøkkelen.
- Koble ut drivkraften til utstyret under transport eller når maskinen ikke er i bruk.
- Stopp motoren og koble ut drivkraften til utstyret:
 - før du fyller drivstoff,
 - før du tar av gressoppsamlere(n),
 - før du justerer høyden hvis ikke justeringene kan gjøres fra førerens plass.
 - før du fjerner eventuelle tilstoppinger,
 - før du sjekker, rengjør eller utfører arbeid på gressklipperen eller
 - etter at du har truffet en gjenstand eller hvis det oppstår unormal vibrasjon. Undersøk om gressklipperen ble skadet, og reparer den før du starter den og bruker utstyret igjen.
- Reduser gassen før motoren stopper. Hvis det er en drivstoffventil på motoren, stenger du drivstofftilførselen etter at du er ferdig med å klippe.
- Hold hender og føtter borte fra klippeenhetene.
- Se bak- og nedover før du rygger, slik at du ikke kjører på noen.
- Kjør sakte, og vær forsiktig når du svinger og krysser veier og fortau. Stopp spolene når du står stille.
- Ikke bruk gressklipperen når du er påvirket av alkohol eller medisiner.
- Lynnedslag kan forårsake alvorlige skader eller dødsfall. Hvis du ser/hører at lyn og tordenvær nærmer seg der du er, må du ikke bruke maskinen. Søk tilflukt!
- Vær forsiktig når du skal sette maskinen på en tilhenger eller lastebil, og når du skal sette den ned på bakken igjen.
- Vær forsiktig når du nærmer deg hjørner, busker, trær eller annet som reduserer synsfeltet.

Veltebøylebeskyttelsessystem – Bruk og vedlikehold

- Veltebøyle er en integrert og effektiv sikkerhetsenhet. Hold en sammenleggbar veltebøylebeskyttelse i hevet og låst stilling og bruk sikkerhetsbelte når du bruker maskinen.
- Senk en sammenleggbar veltebøylebeskyttelse midlertidig kun når det er helt nødvendig. Ikke bruk sikkerhetsbelte når veltebøyle er lagt sammen.
- Det finnes ingen veltebøylebeskyttelse når en sammenleggbar veltebeskyttelse er senket.
- Kontroller at du raskt kan løsne sikkerhetsbeltet i nødstilfeller.
- Kontroller området du skal klippe gress i og ta aldri ned en sammenleggbar veltebøylebeskyttelse i områder med skråninger, kanter eller vann.
- Kontroller nøye at du har klaring hvis du skal kjøre under objekter (for eksempel greiner, dørråpninger, elektriske ledninger osv.), slik at du ikke kommer i kontakt med dem.
- Sørg for at veltebøyle er i sikker driftstilstand ved å inspisere den grundig for skade med jevne mellomrom, og kontrollere at alle monteringsfester er strammet til.
- En ødelagt veltebeskyttelse må skiftes ut, ikke repareres.
- Ikke fjern veltebøyle.
- Enhver endring i veltebeskyttelsen må godkjennes av produsenten.

Sikker håndtering av drivstoff

- Håndter bensin svært forsiktig for å unngå skade på person eller eiendom. Bensin er meget brannfarlig og bensindamp er eksplosiv.
- Slukk alle sigaretter, sigarer, piper og andre tennekilder.
- Bruk bare en godkjent drivstoffkanne.
- Ta aldri lokket av drivstofftanken eller fyll bensin mens motoren går.
- La motoren bli kald før du fyller på mer drivstoff.
- Du må aldri fylle drivstoff på maskinen innendørs.
- Oppbevar aldri maskinen eller bensinkannen hvor det er åpen ild, gnist eller kontrollampe som på en varmtvannstank eller andre apparater.
- Fyll aldri opp kanner inne i et kjøretøy, på en lastebil eller på en tilhenger med en plastledning. Sett alltid beholdere på bakken, borte fra kjøretøyet, når de fylles på.
- Utstyr må tas ut av lastebilen eller tilhengeren, og fylles med drivstoff på bakken. Hvis dette ikke lar seg gjøre, fyll på drivstoff på slikt utstyr med en drivstoffkanne istedenfor å fylle drivstoff direkte fra pumpen.

- Påfyllingstuten må være i kontakt med kanten på drivstofftanken eller kannens åpning hele tiden, helt til du er ferdig med å fylle.
- Bruk ikke påfyllingsanordning som ikke er utstyrt med automatisk avbryterfunksjon.
- Hvis du søler drivstoff på klær, bytt klær umiddelbart.
- Ikke overfyll drivstofftanken. Sett på igjen lokket på drivstofftanken og stram godt til.

Vedlikehold og oppbevaring

- Sørg for at alle mutre, bolter og skruer er stramme, for å være sikker på at utstyret er i god stand og trygt å bruke.
- En maskin med drivstoff på tanken må aldri oppbevares innendørs der drivstoffdamp kan komme i kontakt med en åpen flamme eller gnister.
- La motoren bli kald før maskinen settes på et lukket sted.
- Unngå brannfare ved å holde motoren, lyddemperen, batterirommet og området der drivstoff oppbevares fritt for gress, løv og mye fett.
- Skift alltid ut deler med skader eller slitasje for sikkerhets skyld.
- Kontroller gressoppsamlere regelmessig og se etter skader eller slitasje.
- Hold alle delene i god stand, og sørg for at delene og de hydrauliske koblingene er tette. Skift ut slitte eller skadde deler og merker.
- Hvis du må tappe drivstofftanken, skal dette gjøres utendørs.
- Vær forsiktig når du justerer maskinen slik at du unngår å klemme fingre mellom bevegelige kniver og faste deler.
- Vær forsiktig hvis maskinen har flere spoler, da resten av spolene kan begynne å rotere når én spole roterer.
- Koble fra drivverket, senk klippeenhetene, sett på parkeringsbremsen, stopp motoren og ta ut tenningsnøkkelen. Vent til alle bevegelige deler har stoppet før du foretar justeringer, rengjøring eller reparasjoner.
- Fjern gress og rusk fra klippeenhetene, drivverk, lyddemperne og motoren for å unngå at det begynner å brenne. Tørk opp eventuelt olje- eller drivstoffsøl.
- Bruk jekkestøtter til å støtte komponentene når det er nødvendig.
- Vær forsiktig når du reduserer trykket i komponenter under trykk.
- Koble fra batteriet før du foretar reparasjoner. Koble kabelen fra den negative polen først, og deretter den andre kabelen fra den positive polen.

Når du kobler kablene til igjen, kobler du først til den positive polen og deretter den negative.

- Vær forsiktig når du kontrollerer spolene. Legg noe rundt spolen(e) eller bruk hansker, og vær svært forsiktig når du håndterer dem.
- Hold hender og føtter borte fra bevegelige deler. Du må aldri foreta justeringer mens motoren går hvis du kan unngå det.
- Lad opp batteriene på et åpent sted med god ventilasjon og borte fra gnister eller åpen ild. Koble laderen fra strømuttaket før du kobler den til eller fra batteriet. Ha på deg beskyttelsesklær og bruk verktøy som er isolert.

Transport

- Vær forsiktig når du skal sette maskinen på en tilhenger eller lastebil, og når du skal sette den ned på bakken igjen.
- Bruk en rampe med full bredde for å laste maskinen inn i en tilhenger eller lastebil.
- Fest maskinen godt med stropper, kjetting, kabel eller tau. Både de fremre og bakre stroppene må ledes nedover og utover fra maskinen.

Sikkerhet for Toros gressklippere

Listen nedenfor inneholder sikkerhetsinformasjon som er beregnet for Toro-produkter, eller annen sikkerhetsinformasjon som du bør være klar over at ikke er inkludert i ANSI-standarden.

Dette produktet kan amputere hender og føtter og slenge gjenstander opp i luften. Følg alltid alle sikkerhetsinstruksjoner for å unngå alvorlige skader eller dødsulykker.

Hvis du bruker dette produktet til andre formål enn det er beregnet på, kan du utsette deg selv eller andre for fare.

Bruk

- Lær deg hvordan du raskt kan stoppe motoren.
- Ha alltid på kraftig skotøy. Ikke bruk maskinen hvis du har på deg sandaler, tennissko eller joggesko. Bruk av vernesko og langbukser anbefales, og er påbudt i henhold til enkelte lokale bestemmelser og forsikringsforskrifter.
- Føreren må være dyktig til og opplært i å kjøre i skråninger. Hvis man ikke er forsiktig i skråninger eller bakker kan man miste kontrollen og forårsake at kjøretøyet velter eller ruller, og dette kan føre til personskader eller dødsfall.
- Vær forsiktig når du håndterer drivstoff. Tørk opp eventuelt søl.

- Kontroller daglig at sperrebryterne fungerer som de skal. Hvis en bryter ikke virker, skifter du den før du bruker maskinen
- Før du prøver å starte motoren, må du sitte på setet, dra tilbake løftespaken og slippe den opp for å sikre at klippeenhetene er frakoblede. Kontroller at trekksystemet står i fri og at parkeringsbremsen er på.
- Du må være oppmerksom når du bruker maskinen. Slik unngår du å miste kontrollen:
 - Ikke kjør i nærheten av bunkere, grøfter, bekker eller andre fareområder.
 - Reduser hastigheten når du tar skarpe svinger. Unngå å starte og stoppe plutselig.
 - Se opp for trafikk når du krysser eller er i nærheten av veier. Overhold alltid vikeplikten.
 - Bruk bremsene når du kjører nedover, slik at du kjører sakte framover og har kontroll over maskinen.
- Gresskurvene må være på plass når spolene eller grafserne er i drift for å oppnå maksimal sikkerhet. Slå av motoren før du tømmer gresskurvene.
- Hev klippeenheten når du kjører fra ett arbeidsområde til et annet.
- Ikke ta på motoren, lyddemperen eller eksosrøret mens motoren er i gang eller like etter at den er stoppet. Disse områdene er svært varme, og du kan brenne deg på dem.
- Før du reiser deg fra setet, må du sette styrespaken i fri (N), heve klippeenhetene og vente til spolene har sluttet å rotere. Sett på parkeringsbremsen. Stopp motoren, og ta ut tenningsnøkkelen.
- Vær forsiktig når du kjører på tvers i skråninger. Ikke start eller stopp plutselig når du kjører i oppover- eller nedoverbakke.
- Føreren må være dyktig til og opplært i å kjøre i skråninger. Uforsiktig kjøring i skråninger kan føre til at du mister kontrollen og at maskinen velter. Dette kan føre til personskader, eller i verste fall dødsfall.
- Hvis motoren stanser eller mister fart og ikke klarer å komme til toppen av skråningen, skal du ikke snu maskinen rundt. Du må alltid rygge sakte rett ned bakken.
- Hvis en person eller et dyr plutselig kommer inn på eller befinner seg i nærheten av klippeområdet, må du **slutte å klippe**. Hvis du ikke er forsiktig når du bruker maskinen, kan kombinasjonen av bakkevinkelen, rikosjetter og feilplasserte verneplater føre til at noen skades av gjenstander som slynges gjennom luften. Ikke fortsett å klippe før disse er fjernet fra området.

- Bruk alltid sikkerhetsbeltet med veltebøylepunkt ved bruk av maskinen.
- Før du reiser deg fra setet, må du sette styrespaken i fri (N), heve klippeenhetene og vente til spolene har sluttet å rotere. Sett på parkeringsbremsen. Stopp motoren, og ta ut tenningsnøkkelen.
- Når maskinen står uten tilsyn, må du sørge for at klippeenhetene er hevet, spolene ikke roterer, nøkkelen ikke står i tenningen og parkeringsbremsen er på.

Vedlikehold og oppbevaring

- Kontroller at alle koblingene for hydrauliske ledninger er tette, og at alle hydrauliske slanger og ledninger er i god stand før systemet settes under trykk.
- Hold kropp og hender borte fra hull eller dyser som sprøyter ut hydraulisk væske under høyt trykk. Bruk papp eller papir til å lete etter lekkasjer, ikke hendene. Hydraulisk væske som kommer ut under trykk, kan trenge gjennom huden og forårsake alvorlige skader.
- Før du kobler fra eller utfører vedlikehold eller reparasjoner på det hydrauliske systemet, må du slippe ut alt trykket i systemet ved å stoppe motoren og senke klippeenhetene og det andre utstyret til bakkenivå.
- Kontroller med jevne mellomrom at drivstoffledningene er tette, og at de ikke er slitte. Stram og reparer dem etter behov.
- Hvis du må ha motoren i gang for å utføre en vedlikeholdsjustering, må du passe på at klær, hender, føtter og andre kroppsdeler ikke kommer i nærheten av klippeenhetene, tilbehør eller bevegelige deler, særlig skjermen på siden av motoren. Hold alle på avstand.
- La en autorisert Toro-forhandler kontrollere maksimal hastighet med en turteller, slik at det blir utført på en sikker og nøyaktig måte. Maksimalt turtall er 2900 o/min.
- Motoren må stenges før man sjekker oljen eller tilsetter olje til veivhuset.
- Ta kontakt med en autorisert Toro-forhandler hvis det er nødvendig med store reparasjoner eller du trenger hjelp.
- For å oppnå optimal ytelse og holde maskinen i sikkerhetsgodkjent stand bruker du bare ekte Toro-reservedeler og -tilbehør. Reservedeler og tilbehør som er laget av andre produsenter kan være farlige, og de kan derfor føre til at garantien blir ugyldig.

Lydstyrke

Denne enheten har et garantert lydstyrkenivå på 98 dBA, med en usikkerhetsverdi (K) på 1 dBA.

Lydstyrkenivået ble fastsatt iht. prosedyrene som er beskrevet i ISO 11094.

Lydtrykk

Denne enheten har et lydtrykknivå på 84 dBA ved operatørens øre, med en usikkerhetsverdi (K) på 1 dBA.

Lydtrykknivået ble fastsatt iht. prosedyrene som er beskrevet i EN 836.

Hånd-arm-vibrasjonsnivå

Målt vibrasjonsnivå for høyre hånd = 0,22 m/s²

Målt vibrasjonsnivå for venstre hånd = 0,24 m/s²

Usikkerhetsverdi (K) = 0,24 m/s²

Målte verdier ble fastsatt iht. prosedyrene som er beskrevet i EN 836.

Vibrasjon for hele kroppen

Målt vibrasjonsnivå = 0,41 m/s²

Usikkerhetsverdi (K) = 0,21 m/s²

Målte verdier ble fastsatt iht. prosedyrene som er beskrevet i EN 836.

Sikkerhets- og instruksjonsmerker



Sikkerhetsmerker og instruksjoner er lett synlige for føreren og er plassert i nærheten av alle områder som representerer en potensiell fare. Bytt ut alle merker som er ødelagte eller mangler.

GREENSMASTER 3400/3420 TriFlex **QUICK REFERENCE AID** **SEE OPERATOR'S MANUAL**

CHECK/SERVICE (daily)

1. OIL LEVEL, ENGINE
2. OIL LEVEL, HYDRAULIC TANK
3. BRAKE FUNCTION
4. INTERLOCK SYSTEM:
 - 4a. SEAT INTERLOCK
 - 4b. NEUTRAL SENSOR
 - 4c. MOW SENSOR
 - 4d. PARKING BRAKE INTERLOCK
5. WATER SEPARATOR / FUEL FILTER
6. AIR CLEANER
7. RADIATOR SCREEN
8. TIRE PRESSURE (12-16 psi)
9. BATTERY
10. FUEL - DIESEL #2
11. WHEEL NUT TORQUE (70-90 FT-LBS)
12. FAN / ALTERNATOR / WATER PUMP BELT
13. COOLANT LEVEL
14. REEL SPEED / BACKLAP CONTROL

FLUID SPECIFICATIONS / CHANGE INTERVALS

See operator's manual for initial change	FLUID TYPE	CAPACITY		CHANGE INTERVALS		FILTER PART NO.
		L	QTS.	FLUID	FILTER	
A. ENGINE OIL	SAE 10W-30 CH-4	3.7*	3.9*	150 HRS.	150 HRS.	115-8189
B. HYDRAULIC OIL	ISO VG 46	18.9*	20*	800 HRS.	800 HRS.	108-5194
C. AIR CLEANER <small>(CLEAN EVERY 50 HOURS)</small>						200 HRS. 108-3811
D. FUEL FILTER						800 HRS. 110-9049
E. FUEL TANK	NO. 2 DIESEL	22.7	6.0 GAL.	DRAIN AND FLUSH, 2 YEARS		
F. COOLANT	50/50 ETHYLENE GLYCOL WATER MIX	4.4	4.6	DRAIN AND FLUSH, 2 YEARS		

*Including filter

119-9343

decal119-9343

GREENSMMASTER 3XXX

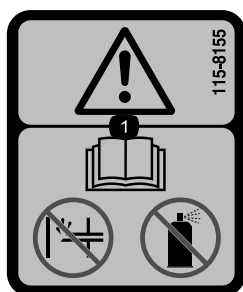
1	2		3		4		5	6
	3.8 MPH 6.1 Km/h	5.0 MPH 8.0 Km/h	3.8 MPH 6.1 Km/h	5.0 MPH 8.0 Km/h	3.8 MPH 6.1 Km/h	5.0 MPH 8.0 Km/h	3.8 MPH 6.1 Km/h	
0.062" / 1.6mm	N/R	N/R	9	N/R	9	N/R	9	7
0.094" / 2.4mm	N/R	N/R	9	N/R	9	N/R	9	
0.125" / 3.2mm	N/R	N/R	9	N/R	9	N/R	9	
0.156" / 4.0mm	N/R	N/R	9	N/R	9	N/R	N/R	
0.188" / 4.8mm	N/R	N/R	9	N/R	7	N/R	N/R	
0.218" / 5.5mm	N/R	N/R	9	N/R	6	N/R	N/R	
0.250" / 6.4mm	7	N/R	6	7	5	7	N/R	
0.312" / 7.9mm	6	N/R	5	6	4	6	N/R	
0.375" / 9.5mm	6	7	4	5	4	5	N/R	
0.438" / 11.1mm	6	6	4	5	3	4	N/R	
0.500" / 12.7mm	5	6	3	4	N/R	N/R	N/R	
0.625" / 15.9mm	4	5	3	3	N/R	N/R	N/R	
0.750" / 19.0mm	3	4	3	3	N/R	N/R	N/R	
0.875" / 22.2mm	3	4	N/R	3	N/R	N/R	N/R	
1.000" / 25.4mm	3	3	N/R	N/R	N/R	N/R	N/R	

115-8156

decal115-8156

115-8156

- | | | | |
|---------------------------|----------------------------------|------------------------------|-----------|
| 1. Spolehøyde | 3. Åtteknivers klippeenhet | 5. Klippeenhet med 14 kniver | 7. Hurtig |
| 2. Femknivers klippeenhet | 4. Klippeenhet med elleve kniver | 6. Spolehastighet | 8. Sakte |



115-8155

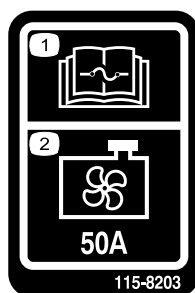
decal115-8155

- Advarsel – les *brugerhåndboken*, ikke prime, og bruk ikke startvæske.

CALIFORNIA SPARK ARRESTER WARNING
 Operation of this equipment may create sparks that can start fires around dry vegetation. A spark arrester may be required. The operator should contact local fire agencies for laws or regulations relating to fire prevention requirements. 117-2718

decal117-2718

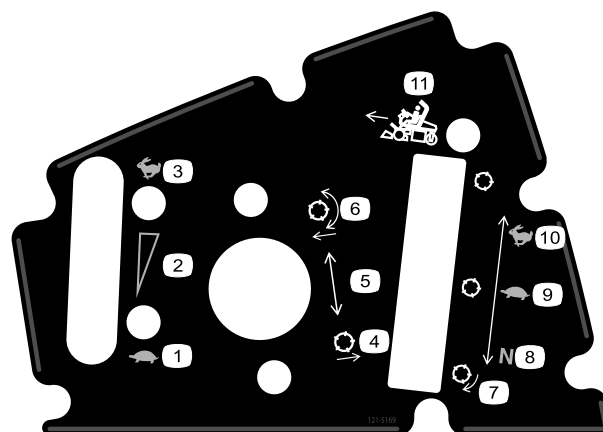
117-2718



115-8203

decal115-8203

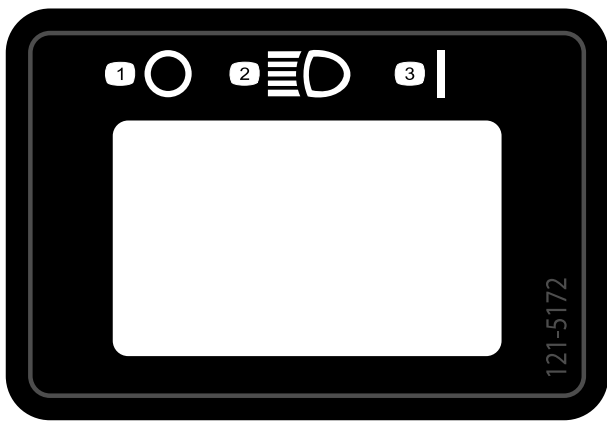
- Les *brugerhåndboken* for informasjon om sikringer.
- Radiatorvifte – 50 A



121-5169

decal121-5169

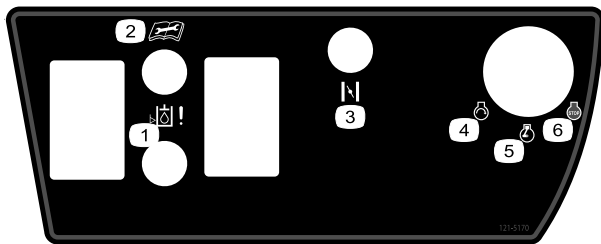
- | | | |
|--|----------------------------------|----------------------------|
| 1. Sakte | 5. Innstilling for spolestilling | 9. Sakte – for klipping |
| 2. Kontinuerlig regulerbar innstilling | 6. Senk og koble til spolene | 10. Hurtig – for transport |
| 3. Hurtig | 7. Spole – sliping | 11. Styrespak |
| 4. Hev spolene | 8. Fri – for sliping | |



121-5172

decal121-5172

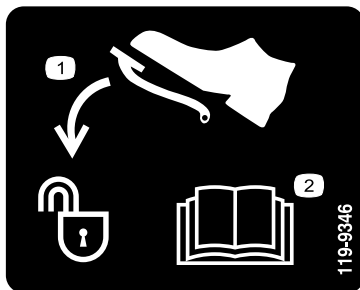
1. Av
2. Frontlys
3. På



121-5170

decal121-5170

1. Hydraulisk oljenivå
2. Les *brukerhåndboken* før service eller vedlikehold.
3. Choke (kun bensinmodeller)
4. Motor – start
5. Motor oppvarming/kjør
6. Motor – stopp



119-9346

decal119-9346

1. Trykk ned pedal for å låse opp
2. Les *brukerhåndboken* for ytterligere informasjon.

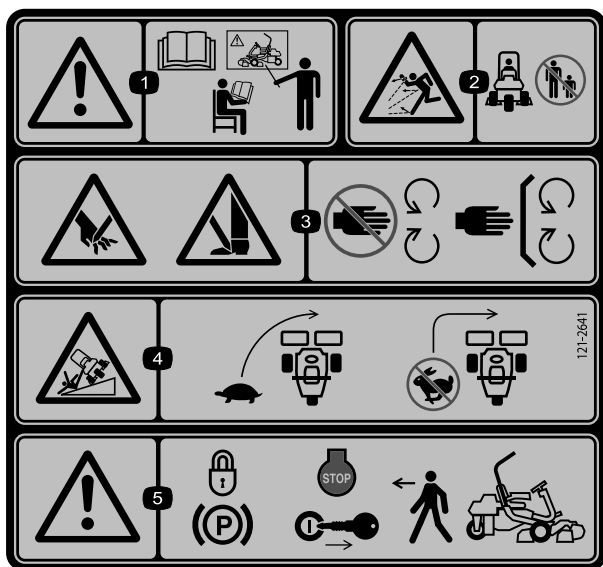


decalbatterysymbols

Batterisymboler

Noen av eller alle disse symbolene finnes på ditt batteri.

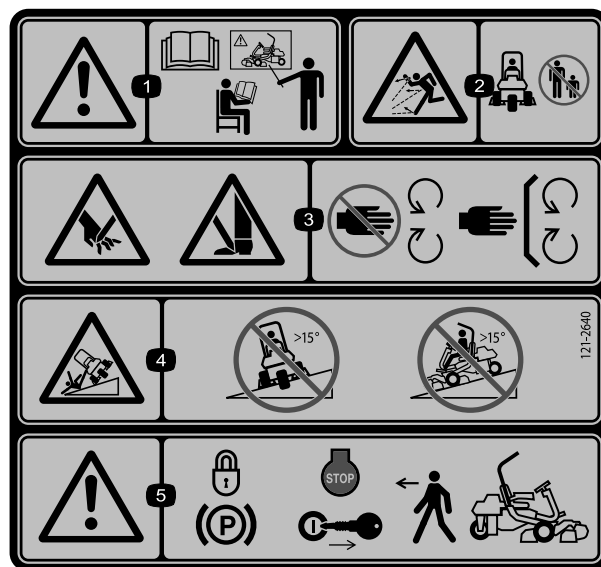
1. Eksplosjonsfare
2. Ingen bål, åpne flammer eller røyk.
3. Kaustisk væske/fare for brannår
4. Bruk vernebriller.
5. Les *brukerhåndboken*.
6. Hold andre på trygg avstand fra batteriet.
7. Bruk vernebriller – eksplosive gasser kan påføre deg blindhet og andre skader.
8. Batterisyre kan forårsake blindhet og alvorlige brannskader.
9. Skyll straks øynene med vann og søk legehjelp.
10. Inneholder bly – må ikke kastes.



decal121-2641

121-2641

1. Advarsel – les *brugerhåndboken*. Ikke bruk maskinen med mindre du har fått opplæring.
2. Fare for at gjenstander slynges gjennom luften – hold personer i nærheten på trygg avstand fra maskinen.
3. Fare for å kutte/lemleste hender og føtter, gressklipperkniv – hold trygg avstand fra bevegelige deler og hold alle skydd og vern på plass.
4. Velfefare – senk hastigheten før du kjører inn i en sving.
5. Advarsel – sett på parkeringsbremsen, stopp motoren og ta nøkkelen ut av tenningen før du forlater maskinen.



decal121-2640

121-2640

1. Advarsel – les *brugerhåndboken*. Ikke bruk maskinen med mindre du har fått opplæring.
2. Fare for at gjenstander slynges gjennom luften – hold personer i nærheten på trygg avstand fra maskinen
3. Fare for å kutte/lemleste hender og føtter, gressklipperkniv – hold trygg avstand fra bevegelige deler og hold alle verneplater og avskjerminger på plass.
4. Tippefare – kjør ikke på tvers av bakker med en helling på mer enn 15 grader, eller opp bakker med en helling på mer enn 15 grader.
5. Advarsel – sett på parkeringsbremsen, stopp motoren og ta nøkkelen ut av tenningen før du forlater maskinen.

Montering

Løse deler

Bruk diagrammet nedenfor som en sjekklister for å kontrollere at alle delene er sendt.

Prosedyre	Beskrivelse	Ant.	Bruk
1	Veltebøyle	1	Montere veltebøylene.
	Bolt (½ x 3¾ tomme)	4	
	Flensmutter (½ tomme)	4	
2	Sett for setemontering	1	Montere setet på setebasen.
3	Ratt	1	Montere rattet.
	Låsemutter 1½ tomme	1	
	Skive	1	
	Rattlokk	1	
4	Ingen deler er nødvendige	–	Aktivere og lade batteriet.
5	Ingen deler er nødvendige	–	Montere oljekjøleren (valgfri).
6	Gresskurvkrok	6	Montere gresskurvkrokene.
	Flensbolter	12	
7	Styrestag	1	Installere klippeenhetene.
	Klippeenhet (modell 04613, 04614, eller 04615)	3	
	Gresskurv	3	
8	Vektsett, 121-6665 (kjøpes separat) Merk: Dette settet er ikke nødvendig for enheter som er utstyrt med et trehjulsdriftssett.	1	Legge på vekt bak.
9	CE-skyddsett – delenr. 04442 (selges separat)	1	Montere CE-skyddsettet.
10	Varselmerke 117-9537	1	Montere EU-merker, om nødvendig.

Media og ekstradeler

Beskrivelse	Ant.	Bruk
Brukerhåndbok (trekkenhet)	1	Les denne før du tar maskinen i bruk.
Brukerhåndbok for motoren (motor)	1	
Delekatalog	1	Ta vare på for fremtidig bestilling av deler.
Opplæringsmateriale for føreren	1	Se denne før du tar gressklipperen i bruk.
Inspeksjonsskjema for forhåndslevering	1	Ta vare på for fremtidig bruk.
Støysertifikat	1	
Sertifiseringsdokument	1	
Tenningsnøkler	2	Starte motoren.

1

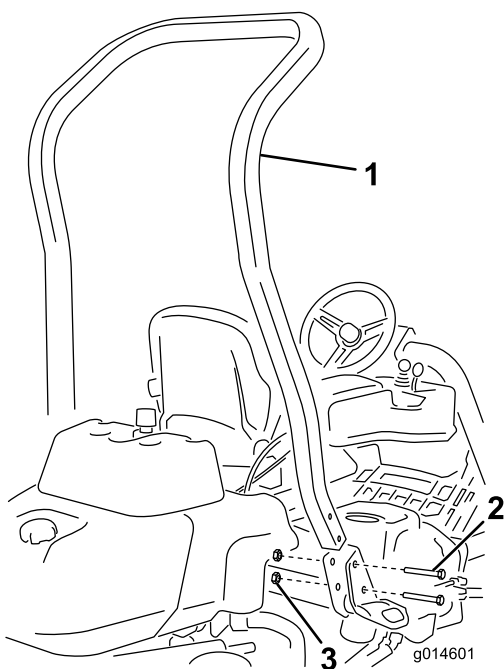
Montere veltebøylen

Deler som er nødvendige for dette trinnet:

1	Veltebøyle
4	Bolt ($\frac{1}{2} \times 3\frac{3}{4}$ tomme)
4	Flensmutter ($\frac{1}{2}$ tomme)

Prosedyre

1. Fjern den øverste kassestøtten fra kassen.
2. Ta veltebøylen ut av kassen.
3. Monter veltebøylen i lommene på hver side av maskinen ved bruk av fire bolter ($\frac{1}{2} \times 3\frac{3}{4}$ tommer) og fire flensmuttere ($\frac{1}{2}$ tomme) (Figur 3).



Figur 3

- | | |
|--|---------------------------------------|
| 1. Veltebøyle | 3. Flensmutter ($\frac{1}{2}$ tomme) |
| 2. Bolt ($\frac{1}{2} \times 3\frac{3}{4}$ tomme) | |

4. Trekk til festene med et moment på 136–149 N·m.

2

Montere setet

Deler som er nødvendige for dette trinnet:

1	Sett for setemontering
---	------------------------

Prosedyre

Få ditt ønskede setesett fra leverandøren din, og monter det som anvist i bruksanvisningen som følger med.

3

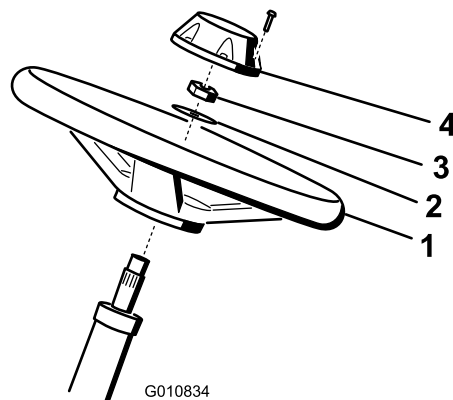
Montere rattet

Deler som er nødvendige for dette trinnet:

1	Ratt
1	Låsemutter $1\frac{1}{2}$ tomme
1	Skive
1	Rattlokk

Prosedyre

1. Før rattet på rattstangen (Figur 4).



Figur 4

- | | |
|----------|---------------|
| 1. Ratt | 3. Låsemutter |
| 2. Skive | 4. Lokk |

2. Før skiven på rattstangen (Figur 4).
3. Fest rattet til stangen med en låsemutter og stram den til med et moment på 27–35 N·m (Figur 4).

4. Sett lokket på rattet og fest med en skrue (Figur 4).

4

Aktivere og lade batteriet

Ingen deler er nødvendige

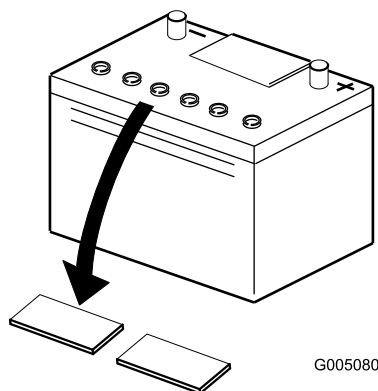
Prosedyre

Bruk i første omgang kun elektrolytt (egenvekt på 1,265) for å fylle batteriet.

1. Fjern festene og batteriklemmen, og løft ut batteriet.

Viktig: Prøv ikke å tilsette elektrolytt mens batteriet er i maskinen. Du kan komme til å søle, og forårsake korrosjon.

2. Rengjør toppen av batteriet og fjern utluftingshettene (Figur 5).

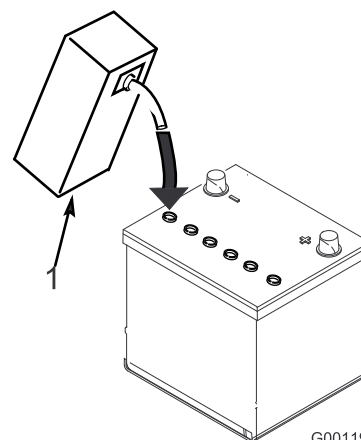


Figur 5

G005080

g005080

3. Fyll hver celle forsiktig med elektrolytt til platene er dekket med ca. 6 mm væske (Figur 6).



Figur 6

G001197

g001197

1. Elektrolytt

4. La elektrolytten trekke inn i platene i ca. 20–30 minutter. Etterfyll etter behov for å holde elektrolyttnivået på ca. 6 mm fra bunnen av påfyllingsbrønnen (Figur 6).

⚠ ADVARSEL

Når batteriet lades, utvikles det gasser som kan eksplodere.

Røyk aldri i nærheten av batteriet, og hold gnister og åpen ild borte fra batteriet.

5. Koble en batterilader på 2–4 A til batteripostene. Lad batteriet i to timer ved 4 A eller i fire timer ved 2 A til den spesifikke egenvekten er 1,250 eller høyere og temperaturen er minst 16 °C med fri gassutviklingen i alle cellene.
6. Når batteriet er oppladet, kobler du laderen fra strømuttaket og batteripolene.

Merk: Etter at batteriet har blitt aktivert, tilsett kun destillert vann for å erstatte normalt tap, selv om vedlikeholdsfrie batterier ikke skal kreve vann under normale driftsforhold.

⚠ ADVARSEL

Batteripolene eller metallverktøy kan kortslutte mot metallkomponenter og forårsake gnister. Gnistene kan føre til at batterigassene eksploderer, noe som kan forårsake personskade.

- Når du fjerner eller monterer batteriet, må du passe på at batteripolene ikke kommer i kontakt med metalldele på gressklipperen.
- La ikke metallverktøy kortslutte mellom batteripolene og metalldele på gressklipperen.

⚠ ADVARSEL

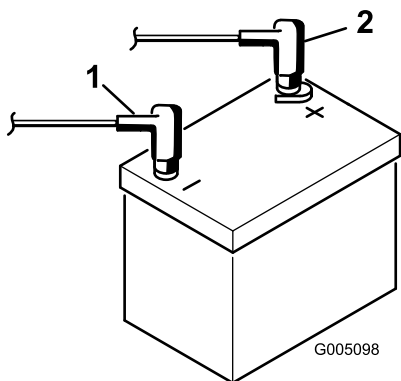
Hvis man ikke aktiverer batteriet på korrekt måte, kan dette føres til batteriet avgir store mengder gass og/eller ødelegges tidligere enn ellers.

7. Plasser batteriet i batteriholderen, og fest med de tidligere fjernede batteriklemmene og festene.
8. Koble den positive kabelen (rød) til den positive (+) polen og den negative kabelen (svart) til den negative (-) polen, og fest dem med bolter og mutre (Figur 7). Skyv gummihetten over den positive polen for å forhindre muligheten for kortslutning.

⚠ ADVARSEL

Feilaktig ruting av batterikabler kan skade traktoren og kablene og forårsake gnister. Gnistene kan føre til at batterigassene eksploderer, noe som kan forårsake personskade.

- Koble alltid fra den negative (svarte) batterikabelen før du kobler fra den positive (røde) kabelen.
- Koble alltid til den positive (røde) batterikabelen før du setter på den negative (svarte) kabelen.



Figur 7

g005098

1. Negativ (-)
2. Positiv (+)

5

Montere oljekjøleren (valgfri)

Ingen deler er nødvendige

Prosedyre

Monter et hydraulisk oljekjølersett, delenr. 117-9314, på maskinen hvis den skal brukes i varmt klima der omgivelsestemperaturene ligger over 29 °C, eller ved stor belastning (klipping utenfor green, som fairwayer eller vertikalklipping).

6

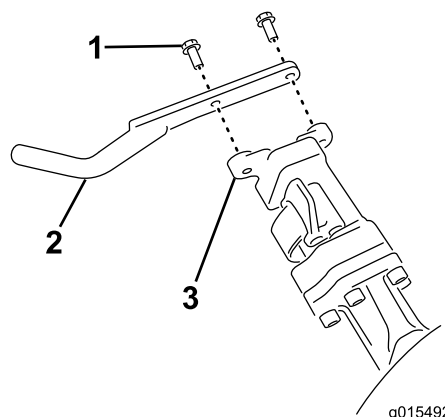
Montere gresskurvkrokene

Deler som er nødvendige for dette trinnet:

6	Gresskurvkrok
12	Flensbolter

Prosedyre

Monter seks gresskurvkroker på endene av hjuloppengsarmbøylene ved bruk av tolv flensbolter (Figur 8).



g015492

g015492

Figur 8

1. Flensbolt
2. Gresskurvkrok
3. Hjuloppengsarmbøyle

7

Installere klippeenhetene

Deler som er nødvendige for dette trinnet:

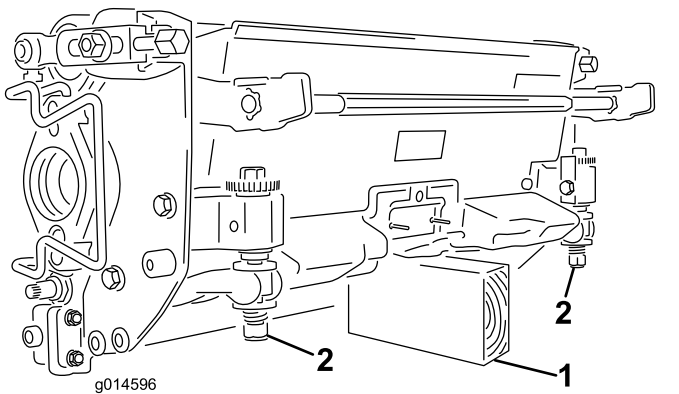
1	Styrestag
3	Klippeenhet (modell 04613, 04614, eller 04615)
3	Gresskurv

Prosedyre

Merk: Når du sliper, stiller inn klippehøyden eller utfører annet vedlikehold på klippeenhetene, må du oppbevare klippeenhetenes spolemotorer på lagringsplassen på fremsiden av hjulopphengsarmene for å forhindre at de skades.

Viktig: Ikke hev hjulopphengset til transportstilling når spolemotorene er i holderne på maskinens ramme. Dette kan føre til skade på motorer eller slanger.

Viktig: Når klippeenheten må vippes rundt for å vise motstålet/spolen, støtt opp bakkdelen for å sikre at mutrene på bakkdelen av motstålets justeringsskruer ikke hviler på arbeidsflaten (Figur 9).



Figur 9

1. Støtte (følger ikke med)
2. Justeringsskruemutter for motstål (to)

Merk: Alle klippeenheter fraktes med motvekten festet på høyre side og motormonteringen og drivkoblingen montert på venstre side av klippeenheten.

1. Påfør smørefett på innsiden av drivkoblingen.
2. Klippeenheten leveres uten fremre valse. Du får tak i en valse (modellnr. 04625, 04626 eller

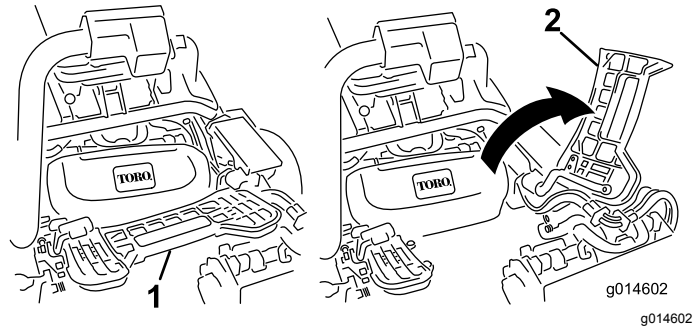
04627) hos din lokale Toro-forhandler. Monter valsen ved hjelp av de løse delene som leveres med klippeenheten og installasjonsveiledningen som følger med valsen.

3. Skal du montere den midtre klippeenheten, må du løfte opp fothvileren og svinge den opp, slik at det er mulig å komme til stillingen til den midtre klippeenheten (Figur 10).

⚠ FORSIKTIG

Fothvileren kan klemme fingre dersom den faller ned i lukket stilling.

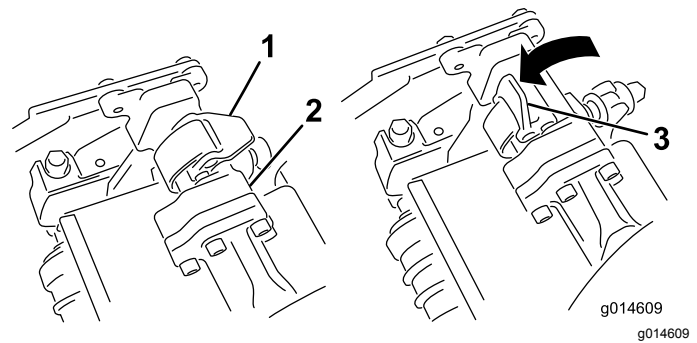
Hold fingrene vekk fra området til fothvileren mens den er i åpen stilling.



Figur 10

1. Fothviler – lukket
2. Fothviler – åpen

4. Sett klippeenheten under hjulopphengsarmen.
5. Åpne låsene på hjulopphengsarmbøylen slik at de peker opp (dvs. at de er åpne) (Figur 11), og trykk hjulopphengsarmen ned så bøylen ligger over klippeenheten (Figur 12).



Figur 11

1. Lås – lukket stilling
2. Hjulopphengsarmbøyle
3. Lås – åpen stilling

8

Legge på vekt bak

Deler som er nødvendige for dette trinnet:

1	Vektsett, 121-6665 (kjøpes separat) Merk: Dette settet er ikke nødvendig for enheter som er utstyrt med et trehjulsdriftssett.
---	---

Prosedyre

Denne enheten overholder ANSI B71.4-2004 og EN 836 ved montering av vektsett 121-6665.

Merk: Hvis enheten er utstyrt med trehjulsdriftssett, er det ikke nødvendig med ballast for å overholde ANSI B71.4-2004 og EN 836.

9

Montere CE-skyddsettet

Deler som er nødvendige for dette trinnet:

1	CE-skyddsett – delenr. 04442 (selges separat)
---	---

Prosedyre

Monter CE-skyddsettet. Se monteringsinstruksjonene for CE-skyddsett – Greensmaster 3400 TriFlex-trekkenhet

10

Montere EU-merker

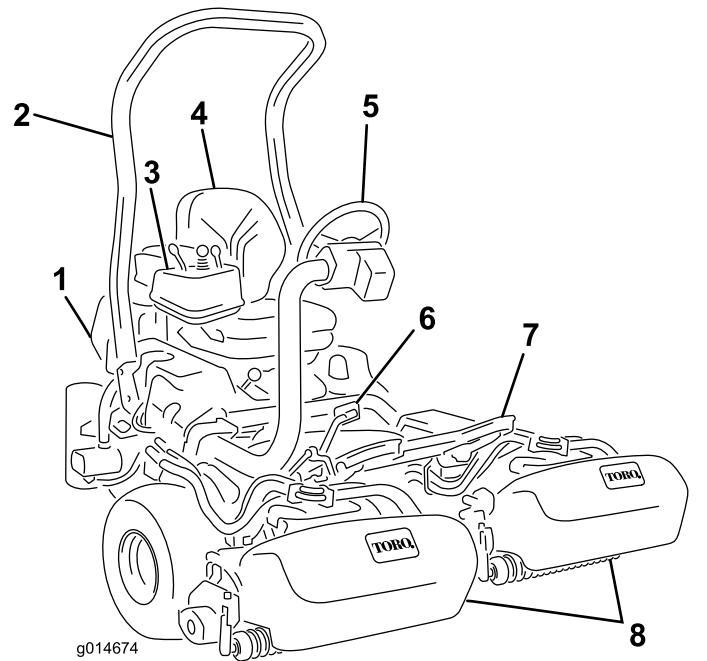
Deler som er nødvendige for dette trinnet:

1	Varselmerke 117-9537
---	----------------------

Prosedyre

Hvis denne maskinen skal brukes i EU, skal varselmerket 117-9537 festes over det engelske varselmerket 117-9536.

Oversikt over produktet



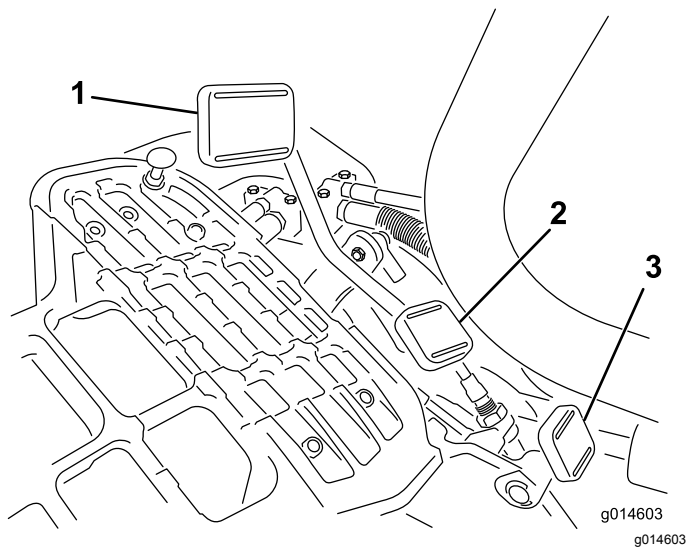
Figur 14

- | | |
|------------------|----------------------------|
| 1. Motor | 5. Ratt |
| 2. Veltebøyle | 6. Trekkpedal |
| 3. Kontrollpanel | 7. Fothviler |
| 4. Sete | 8. Trommel med gresskurver |

Kontroller

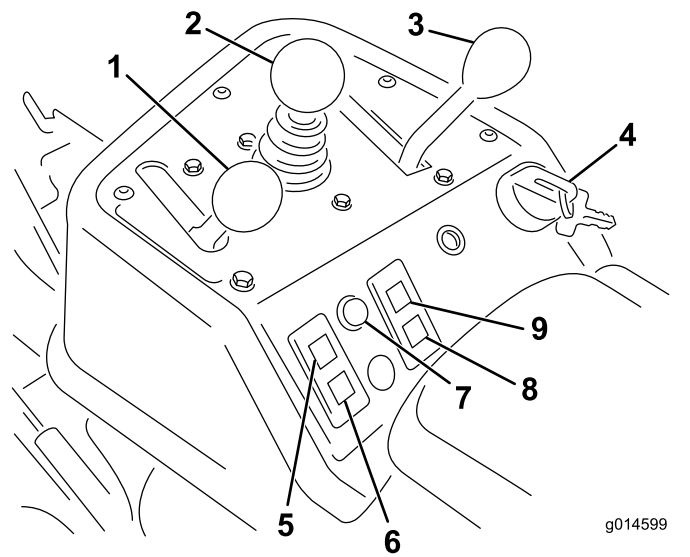
Trekkpedal

Trekkpedalen (Figur 15) har tre funksjoner: bevege maskinen forover, bakover og stanse maskinen. Trykk ned den øvre delen av pedalen for å kjøre fremover, og den nedre delen av pedalen for å kjøre bakover eller for å hjelpe til med å stanse opp når du kjører fremover. Sett også pedalen i fri når du vil stanse maskinen. Du må ikke lene hælen på reverspedalen når du kjører fremover (Figur 16).



Figur 15

- | | |
|--------------------------|--------------------------|
| 1. Trekkpedal – fremover | 3. Styrearmens låsepedal |
| 2. Trekkpedal – bakover | |



Figur 17

- | | |
|---|--|
| 1. Gasspak | 6. Batterivarsellampe |
| 2. Kontroll for heving/senking av klippeenheten | 7. Indikatorlampe |
| 3. Styrespak | 8. Indikatorlampe for glødepluggen |
| 4. Tenningsbryter | 9. Indikatorlampe for vanntemperaturen |
| 5. Motoroljetrykklampe | |



Figur 16

Styrearmens låsepedal

Trykk ned pedalen (Figur 15), hev eller senk styrearmen til et behagelig nivå, og slipp deretter pedalen for å låse armen.

Gasskontroll

Føreren kan variere farten med gasspaken (Figur 17). Hvis du beveger gasskontrollen mot Hurtig-stillingen, øker turtallet, og hvis du beveger gasskontrollen mot Sakte-stillingen, reduseres turtallet. Bakkehastighetene er som følger:

- 3,2–8 km/t for klippehastighet fremover
- 16 km/t maksimal transporthastighet
- 4,0 km/t revershastighet

Merk: Motoren kan ikke stanses ved hjelp av gasskontrollen.

Kontroll for heving/senking av klippeenheten

Hvis du flytter kontrollen (Figur 17) fremover mens maskinen er i drift, senkes klippeenhetene og spolene aktiveres. Trekk spaken bakover for å stanse spolene og heve klippeenhetene. Under drift kan spolene stanses ved å dra spaken raskt tilbake for så å slippe den igjen. Du kan starte spolene ved å flytte kontrollen fremover.

Styrespak

Styrespaken (Figur 17) har to trekkvalg samt en Nøytral-stilling. Det er tillatt å skifte fra klipping til transport eller omvendt (ikke til nøytral) mens maskinen er i bevegelse. Dette vil ikke forårsake skade.

- Bakre stilling – nøytral og sliping
- Midtre stilling – klipping
- Fremre stilling – transport

Tenningsnøkkel

Sett nøkkelen i bryteren (Figur 17), og vri den med klokken så langt som mulig mot Start-stillingen for

å starte motoren. Slipp nøkkelen så snart motoren starter. Nøkkelen vil flytte seg til På-stillingen. Stopp motoren ved å vri nøkkelen mot klokken til av-stillingen.

Batterivarsellampe

Lampen (Figur 17) lyser når det er lavt ladenivå på batteriet.

Indikatorlampe for oljetrykket

Indikatorlampen (Figur 17) lyser når oljetrykket i motoren synker til under et sikkert nivå.

Indikatorlampe for vanntemperaturen

Indikatorlampen (Figur 17) lyser og motoren slår seg automatisk av når temperaturen på kjølevæsken i motoren blir for høy. Hvis motoren slås av, kan du starte den og bruke maskinen i ti sekunder før motoren slås av igjen. Dette vil gi deg muligheten til å flytte maskinen til et sted der den kan avkjøle seg.

Indikatorlampe

Indikatorlampen (Figur 17) lyser når maskinsensorene oppdager en feil på et av maskinens systemer. Stopp arbeidet ditt hvis denne lampen tennes, og kjør til et trygt sted der du eller en tekniker kan undersøke problemet. Se [Diagnostisering av serviceindikatoren \(side 45\)](#) for mer informasjon om å undersøke systemfeil ved bruk av indikatorlampen.

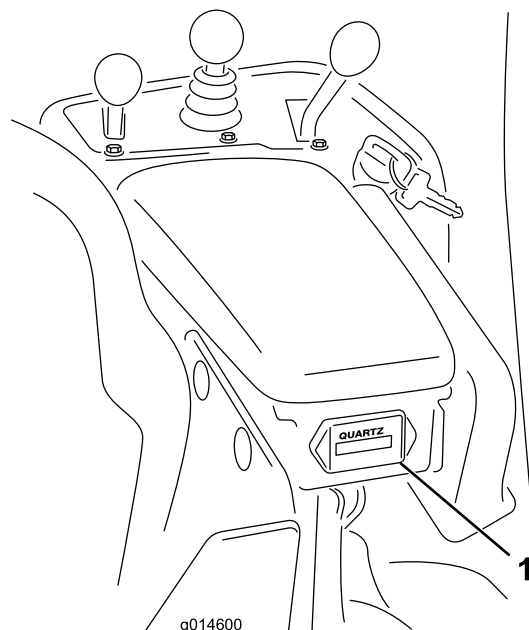
Glødepluggindikator

Glødepluggindikatoren (Figur 17) lyser når glødepluggene er på.

Merk: Glødepluggindikatoren kan lyse et kort øyeblikk etter at motoren har startet, dette er normalt.

Timeteller

Timetelleren (Figur 18) viser totalt antall timer maskinen har blitt brukt. Den virker så snart nøkkelbryteren vris til på-stillingen.

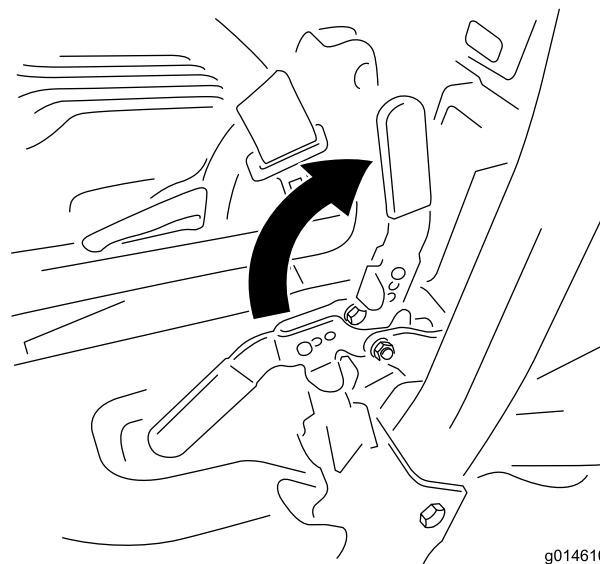


Figur 18

1. Timeteller

Parkeringsbremsespak

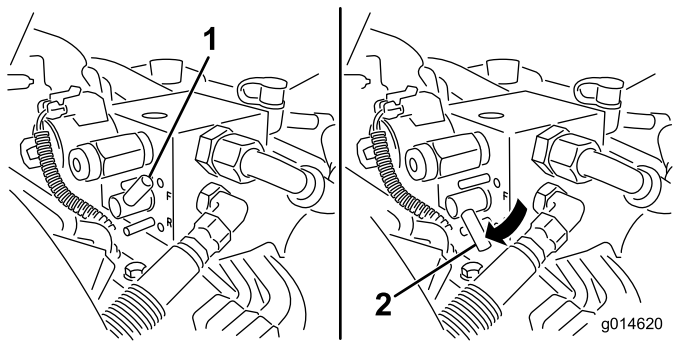
Trekk bremsespaken opp (Figur 15) for å bruke parkeringsbremsen. Trykk den forover og nedover for å koble den ut. Lås alltid parkeringsbremsen når du forlater maskinen.



Figur 19

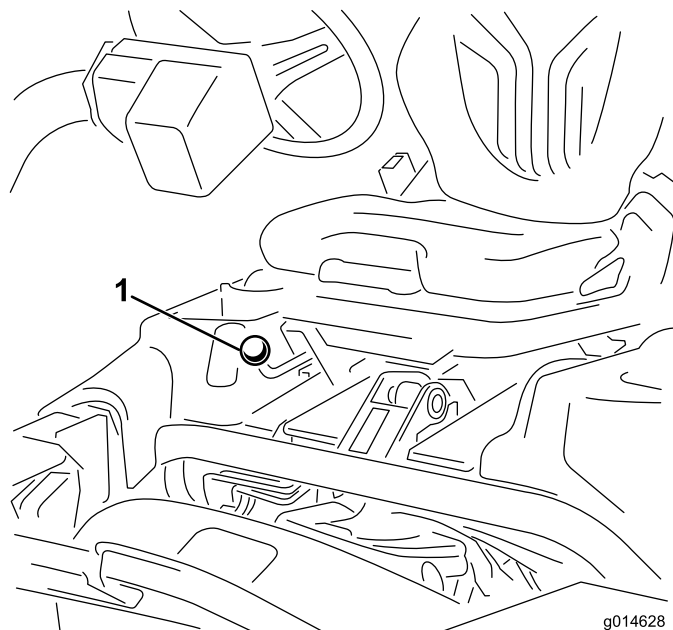
Slipespak

Slipespaken sitter under plastdekselet til venstre for setet. Bruk slipespaken (Figur 20) sammen med kontrollspaken for senking og heving av klippeenhetene for å slippe sporene.



Figur 20

1. Slipespak – klippestilling 2. Slipespake – slipestilling

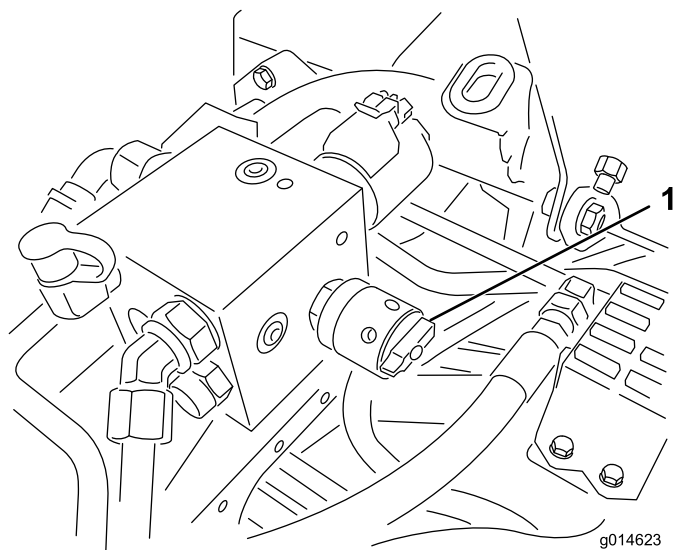


Figur 22

1. Justeringsspak for sete

Spolehastighetskontroll

Spolehastighetskontrollen sitter under plastdekselet til setet. Bruk spolehastighetskontrollen (Figur 21) for å justere turtallet på spolene.

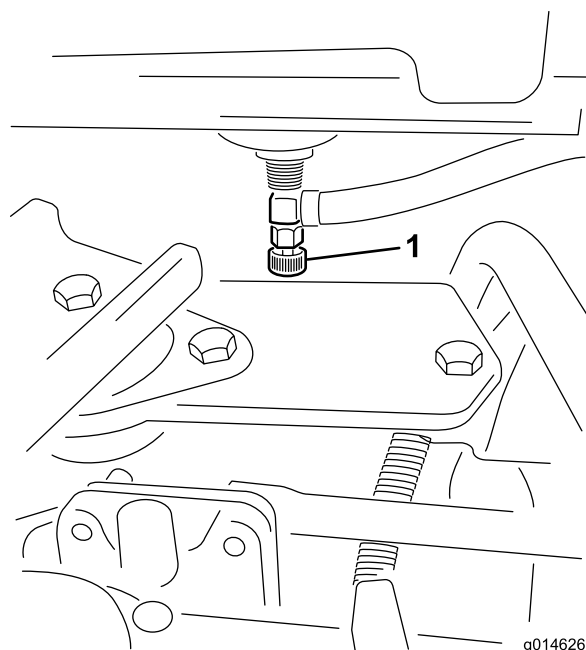


Figur 21

1. Spolehastighetskontroll

Drivstoffavstengingsventil

Steng drivstoffavstengingsventilen (Figur 23) bak setet og under drivstofftanken når du oppbevarer eller transporterer maskinen på lastebil eller tilhenger.



Figur 23

1. Drivstoffavstengingsventil (under drivstofftanken)

Justeringsspak for sete

Setets justeringsspak finnes foran, i høyre hjørne av setet (Figur 22), og med den kan du justere setet frem- og bakover.

Merk: Hvis du har behov for ytterligere justering av setet, kan du fjerne de fire boltene som fester setet til basen og flytte setet til det andre settet av monteringshull.

Spesifikasjoner

Merk: Spesifikasjoner og konstruksjon kan forandres uten varsel.

Klippebredde	151 cm
Hjulets sliteløp	128 cm
Hjulavstand	123 cm
Total lengde (m/kurvener)	249 cm
Total bredde	179 cm
Total høyde	205 cm
Netto vekt m/spoler (11 kniver)	696 kg

Tilbehør

Et utvalg av Toro-godkjent tilbehør som kan brukes sammen med maskinen for å forbedre og utvide dens funksjoner. Ta kontakt med din autoriserte serviceforhandler, eller gå til www.Toro.com for å få en liste over godkjent tilbehør og utstyr.

Bruk

Merk: Angi hva som er høyre og venstre side på maskinen ved å stå i normal arbeidsstilling.

Sikkerhet først

Vi ber deg om å lese nøye gjennom alle sikkerhetsinstruksjoner og -merker i avsnittet om sikkerhet. Kunnskap om dette kan forhindre personskader.

Bruk av beskyttelsesutstyr, for eksempel for (men ikke begrenset til) øynene, ørene, føttene og hodet, anbefales.

Kontrollere motoroljen

Motoren leveres med olje i veivhuset. Oljenivået må imidlertid sjekkes før og etter at motoren startes for første gang.

Veivhusets kapasitet er på ca. 3,7 liter med filter.

Bruk motorolje av høy kvalitet som overholder følgende spesifikasjoner:

- Nødvendig API-klassifisering: CH-4, CI-4 eller høyere
- Anbefalt olje: SAE 10W-30
- Alternativ olje: SAE 15W-40

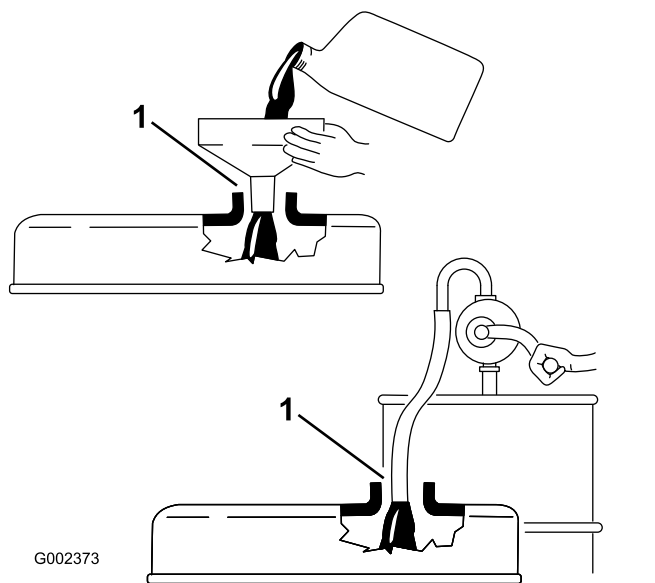
Toro Premium-motorolje er tilgjengelig fra din distributør i viskositetsområdet 10–30 W. Se dele katalogen for delenumre.

Merk: Den beste tiden for å sjekke motoroljen er når motoren er kald før den har blitt startet for dagen. Hvis den allerede har blitt kjørt, la oljen flyte tilbake ned i bunnpotten i minst ti minutter før du sjekker oljen. Hvis oljenivået er på eller under "add"-merket på peilestaven, tilfør mer olje til oljenivået når "full"-merket. **Ikke fyll på for mye.** Hvis oljenivået er mellom full- og add-merkene, trenger du ikke fylle på mer olje.

Viktig: Kontroller at motoroljenivået er mellom øvre og nedre grense på oljemåleren. Motorsvikt kan inntreffe som et resultat av for mye eller for lite motorolje.

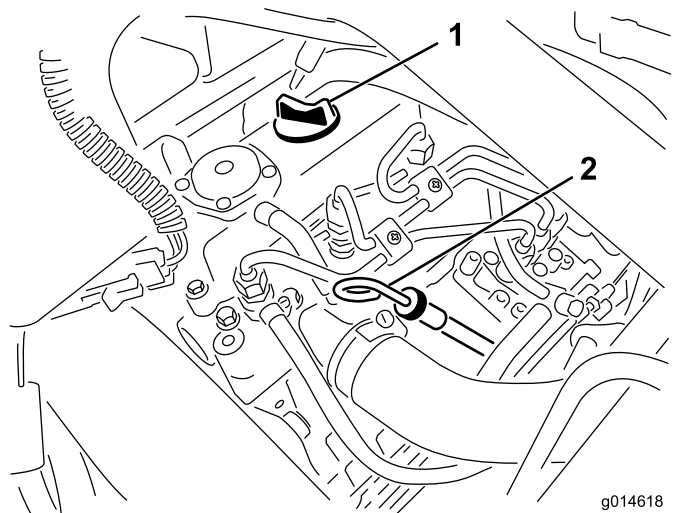
1. Sett maskinen på en jevn flate.
2. Ta ut peilestaven og tørk den med en ren fille (Figur 25). Sett peilestaven inn i røret, og pass på at den når helt ned. Fjern peilestaven fra røret, og sjekk oljenivået. Hvis oljenivået er lavt, fjern oljelokket fra ventildekslet og fyll **sakte** på nok til å heve nivået til merket "full" på peilestaven. Hell i olje sakte, og kontroller nivået ofte underveis. **Ikke fyll på for mye.**

Viktig: Pass på at du tar ut peilestaven når du fyller olje på maskinen. Når du fyller på motorolje, *må det være en klaring mellom oljepåfyllingsinnretningen og hullet i ventildekslet som vist på Figur 24.* Denne klaringen er nødvendig for å sikre ventilasjon under påfyllingen, noe som forhindrer at det renner olje inn i ventilatoren.



Figur 24

1. Merk klaring



Figur 25

1. Påfyllingslokk
2. Peilestav

3. Sett peilestaven på plass igjen.
4. Start og kjør maskinen på tomgang i 30 sekunder, og slå så av motoren. Vent i 30 sekunder, gjenta så trinn 2–3.

Viktig: Kontroller oljenivået hver 8. driftstime eller daglig. Skift oljen og filteret

etter de første 50 driftstimene og deretter etter hver 150. time. Hvis motoren brukes under ekstremt støvete eller skitne forhold, må du imidlertid bytte oljen oftere.

5. Sett peilestaven på plass, og skru på oljelokket.

Fylle tanken

Bruk kun rent, ferskt dieseldrivstoff eller biodieseldrivstoff med lavt (<500 ppm) eller ultralavt (<15 ppm) svovelinnhold. Minimumsklassifisering for cetan bør være 40. Ikke kjøp mer drivstoff enn det som kan brukes opp i løpet av 180 dager, dette for å sikre at drivstoffet er ferskt.

Drivstofftankkapasitet: 22,7 liter

Bruk dieseldrivstoff av sommertype (nr. 2-D) ved temperaturer over -7 °C og vintertype (nr. 1-D eller nr. 1-D/2-D blanding) under den temperaturen. Når man bruker vinterdrivstoff ved lavere temperaturer, medfører det et lavere flammepunkt og kaldflyteegenskaper som gjør det lettere å starte, og som reduserer tilstopping av drivstoffilteret.

Bruk av drivstoff av sommertype over -7 °C medfører lengre levetid for drivstoffpumpen og gir økt effekt sammenliknet med drivstoff av vintertype.

⚠ FARE

Under visse forhold er diesel og dampen fra drivstoff svært brannfarlig og eksplosivt. En brann eller eksplosjon forårsaket av drivstoff, kan påføre deg og andre brannskader og forårsake skade på eiendom.

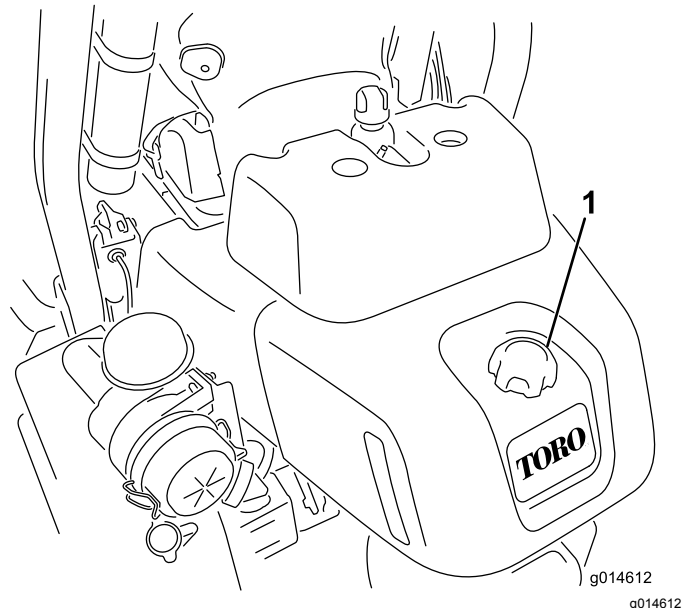
- **Bruk en trakt når du fyller tanken, og fyll den utendørs på et åpent sted når motoren er slått av og kald. Tørk opp eventuelt drivstoffsøl.**
- **Tanken må ikke fylles helt opp. Fyll drivstoff på tanken helt til nivået er 6 til 13 mm under bunnen av påfyllingshalsen. Dette tomrommet i tanken gir drivstoffet plass til å utvide seg.**
- **Røyk aldri når du håndterer drivstoff, og hold deg borte fra åpen ild eller steder der drivstoffgass kan antennes av gnister.**
- **Drivstoff skal lagres i en ren, forseglet og sikkerhetsgodkjent beholder.**

▲ FARE

Under visse forhold er drivstoff er meget brannfarlig og svært eksplosivt. Brann eller eksplosjon forårsaket av drivstoff kan påføre deg og andre brannskader samt ødelegge eiendom.

- Fyll opp drivstofftanken utendørs på et åpent område når motoren er nedkjølt. Tørk opp eventuelt drivstoffsøl.
- Tanken må ikke fylles helt opp. Fyll drivstoff på tanken helt til nivået når opp til 25 mm under bunnen av påfyllingshalsen. Tomrommet i tanken gir drivstoffet plass til å utvide seg.
- Røyk aldri når du håndterer drivstoff, og hold deg borte fra åpen ild eller steder der drivstoffgass kan antennes av gnister.
- Drivstoff må oppbevares på en godkjent kanne, utenfor barns rekkevidde. Kjøp aldri mer drivstoff enn til 30 dagers forbruk.
- Plasser alltid drivstoffbeholderne på bakken i god avstand fra sprederen før du fyller drivstoff
- Ikke fyll opp drivstoffkannen inne i et kjøretøy eller på en lastebil eller tilhenger, fordi tepper eller presenninger kan isolere kannen og hemme utladning av eventuell statisk elektrisitet.
- Når dette lar seg gjøre, skal drivstoffdrevet utstyr tas ut av lastebilen eller tilhengeren og fylles med drivstoff mens hjulene står på bakken.
- Hvis dette ikke lar seg gjøre, og maskinen må fylles med drivstoff mens den står på lastebilen, bør du bruke en kanne til å fylle drivstoff i stedet for å fylle direkte fra pumpen.
- Hvis det er helt nødvendig å fylle drivstoff direkte fra pumpen, må påfyllingstuten være i kontakt med kanten på drivstofftanken eller kannens åpning helt til du er ferdig med å fylle.

1. Rengjør rundt drivstofflokket (Figur 26).



Figur 26

1. Drivstofftanklokk

2. Fjern tanklokket.
3. Fyll tanken til nivået er 6 til 13 mm under bunnen av påfyllingshalsen. **Ikke fyll på for mye.** Sett på lokket.
4. Tørk opp eventuelt drivstoffsøl.

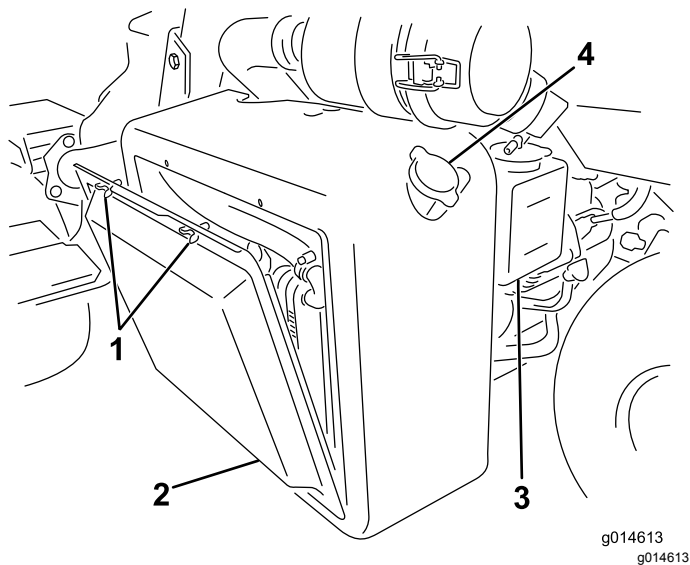
Bruke biodieseldrivstoff

Denne maskinen kan også bruke biodieselblandet drivstoff opp til B20 (20 % biodiesel, 80 % petrodiesel). Petrodieseldelen skal ha lavt eller ultralavt svovelinnhold. Ta følgende forholdsregler:

- Biodieseldelen av drivstoffet må oppfylle kravene i spesifikasjonen ASTM D6751 eller EN 14214.
- Den blandede dieselsammensetningen må oppfylle kravene i ASTM D975 eller EN 590.
- Malte/lakkerte overflater kan skades av biodieselblandinger.
- Bruk B5 (biodieselinhold på 5 %) eller lavere blandinger i kaldt vær
- Hold øye med forseglinger, slanger og pakninger som kommer i kontakt med drivstoffet, da de kan forringes over tid.
- Man kan forvente å oppleve tett drivstoffilter en tid etter å ha konvertert til biodieselblandinger.
- Ta kontakt med din distributør hvis du ønsker mer informasjon om biodiesel

Kontrollere kjølesystemet

Kapasiteten til kjølesystemet er omtrent 4,6 l. Se [Rengjøre radiatoren og skjermen \(side 41\)](#).



Figur 27

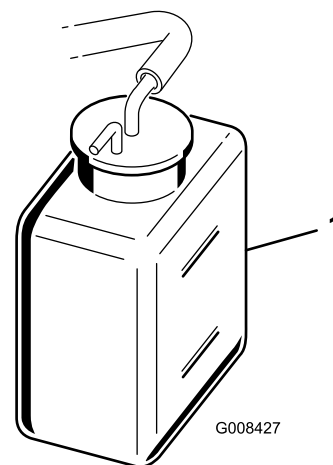
- | | |
|-------------------|--------------------------------|
| 1. Vingebolter | 3. Reservetank |
| 2. Radiatorskjerm | 4. Påfyllingslokk for radiator |

Kjølesystemet er fylt med en oppløsning som er halvt om halvt med vann og frostvæske med etylenglykol. Kontroller kjølevæsknivået hver dag før du starter motoren.

⚠ FORSIKTIG

Hvis motoren er varm, kan det hende at varm kjølevæske under trykk kommer ut, noe som kan forårsake brannskader.

- Ikke åpne radiatorlokket når motoren går.
 - Bruk en klut når du åpner radiatorlokket. Åpne det forsiktig, slik at dampen kan slippe ut.
1. Parker maskinen på en jevn flate.
 2. Kontroller kjølevæsknivået (Figur 28). Det skal være mellom linjene på reservetanken når motoren er kald.



Figur 28

1. Reservetank
3. Hvis kjølemiddelnivået er lavt, tar du av lokket på reservetanken og fyller halvt om halvt med vann og frostvæske med etylenglykol. **Fyll ikke på for mye.**
4. Sett lokket tilbake på reservetanken.

Kontrollere nivået på hydraulikkvæsken

Sjekk nivået for hydraulisk væske i det hvite plastvinduet foran på beholderen (bak setet på venstre side) før bruk hver dag. Det skal være væske helt opp til mellom linjene i vinduet. Hvis ikke, fyll på med væske som beskrevet i følgende deler:

Anbefalt hydraulisk væske

Den hydrauliske beholderen fylles på fabrikken med rundt 20,8 l av hydraulisk olje av høy kvalitet. **Kontroller den hydrauliske oljen før du starter maskinen for første gang, og deretter hver dag.** Anbefalte erstatningsvæsker er:

Toro Premium All Season Hydraulic Fluid (Tilgjengelig i spann på 19 l eller fat på 208 l. Se delekatalogen eller kontakt Toro-distributør for å få oppgitt delenumre.)

Alternative væsker: Hvis Toro-væske ikke er tilgjengelig kan andre væsker brukes forutsatt at de oppfyller alle følgende materialelegenskaps- og bransjespesifikasjoner. Vi anbefaler ikke bruk av syntetisk olje. Forhør deg med oljeforhandleren din for å finne et egnet produkt

Merk: Toro er ikke ansvarlig for skader som skyldes uegnede erstatninger. Bruk bare produkter fra anerkjente produsenter som kan stå for sine anbefalinger.

Hydraulikkvæske med høy viskositetsindeks og lavt flytpunkt mot slitasje, ISO VG 46	
Materielle egenskaper:	
Viskositet, ASTM D445	cSt ved 40 °C 44 til 50 cSt ved 100 °C 7,9 til 8,5
Viskositetsindeks ASTM D2270	140 til 160
Flytepunkt, ASTM D97	-37 °C til -45 °C
Bransjespesifikasjoner:	
Vickers I-286-S (Quality Level), Vickers M-2950-S (Quality Level), Denison HF-0	

Viktig: ISO VG 46-flergradsvæsken har vist seg å ha maksimal ytelse under en rekke ulike temperaturforhold. Når maskinen brukes i høye temperaturer (18 °C til 49 °C), kan hydraulikkvæsken ISO VG 68 gi forbedret ytelse.

Premium biologisk nedbrytbar hydraulikkvæske – Mobil EAL EnviroSyn 46H

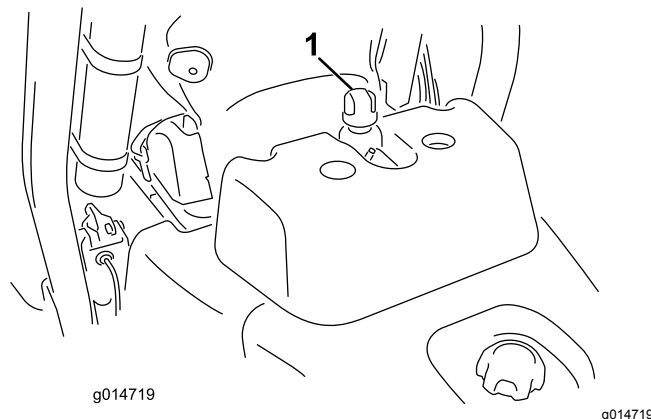
Viktig: Mobil EAL EnviroSyn 46H er den eneste syntetiske og biologisk nedbrytbare oljen som er godkjent av Toro. Denne oljen er kompatibel med elastomerne som benyttes i Toros hydraulikksystemer, og er egnet til en rekke temperaturforhold. Denne oljen er kompatibel med tradisjonelle mineraloljer, men for å oppnå maksimal biologisk nedbrytbarhet og ytelse, må hydraulikksystemet tømmes fullstendig for tradisjonell olje. Oljen er også tilgjengelig i spann på 19 liter eller fat på 208 liter fra Mobil-forhandlere.

Viktig: Mange hydraulikkvæsker er nesten fargeløse, noe som gjør det vanskelig å oppdage lekkasjer. Et rødt fargestoff for hydraulikkvæsken er tilgjengelig i flasker på 20 ml. Én flaske er nok til 15–22 liter med hydraulisk olje. Bestill delenr. 44-2500 fra en autorisert Toro-forhandler. *Dette røde fargestoffet anbefales ikke for bruk med biologisk nedbrytbare oljer.*

Viktig: Alle maskiner som brukes til fairwayklipping, vertikalklipping eller som brukes i omgivelsestemperaturer over 29 °C skal ha oljekjølersett, delenr. 117-9314, montert, uavhengig av hvilken type hydraulisk væske som brukes.

Fylle på hydraulikk tanken

1. Sett maskinen på en jevn flate. Pass på at maskinen har kjølt seg ned, slik at oljen er kald.
2. Ta lokket av tanken ([Figur 29](#)).



Figur 29

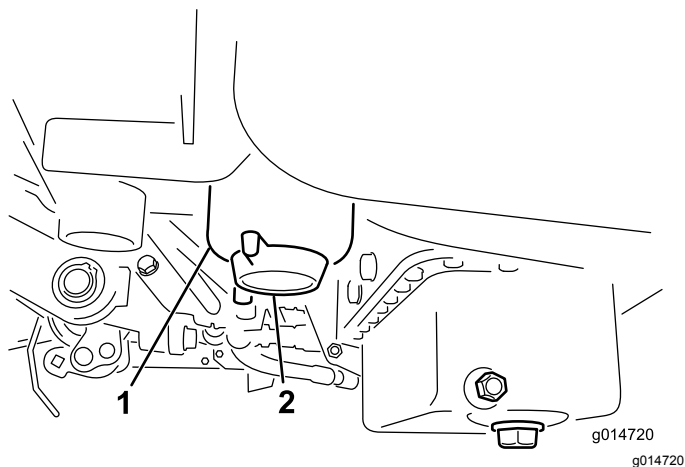
1. Lokket på den hydrauliske beholderen
3. Fyll beholderen med passende hydraulisk væske til nivået når full-merket i det hvite vinduet foran beholderen. **Fyll ikke på for mye.**
Viktig: For å forhindre at systemet forurenses, rengjør du oppå de hydrauliske oljebeholderne før du lager hull. Pass på at påfyllingstuten og trakten er rene.
4. Sett lokket på beholderen. Tørk opp eventuelt søl.
Viktig: Kontroller den hydrauliske væsken før du starter maskinen for første gang, og deretter hver dag.

Tappe vann fra drivstoffilteret

Serviceintervall: For hver bruk eller daglig

1. Plasser maskinen på en jevn flate, og stopp motoren.
2. Plasser et drensfat under drivstoffilteret.
3. Åpne tappepluggen på drivstoffilteret ca. én omdreining, og tapp ut oppsamlet vann ([Figur 30](#)). Stram til pluggen etter tapping.

Merk: Fordi oppsamlet vann blir blandet med dieselen, tapp drivstoffilteret i en egnet beholder og avhend på korrekt måte.



Figur 30

1. Drivstoffilter

2. Tappeplugg

Kontrollere trykket i dekkene

De har fylt ekstra mye luft i dekkene på fabrikken med tanke på transporten. Reduser trykket til riktig nivået før du tar enheten i bruk.

Varier dekktrykket for fremhjulene avhengig av gressforholdene, fra et minimum på 0,83 bar til et maksimum på 1,10 bar.

Varier dekktrykket i bakhjulet fra et minimum på 0,83 bar til et maksimum på 1,10 bar.

Kontrollere at hjulmutterne er strammet til

⚠ ADVARSEL

Hvis du ikke opprettholder korrekt tilstramming av hjulmutterene kan det føre til personskader.

Stram hjulmutrene til 94,4–122 N·m etter 1–4 driftstimer, og gjenta etter ti driftstimer. Stram deretter til etter 200 driftstimer.

Kontrollere berøringen mellom spolen og motstålet

Kontroller berøringen mellom spolen og motstålet hver dag før du bruker maskinen, uavhengig av om klippekvaliteten har vært tilfredsstillende tidligere. Det skal være litt kontakt langs hele spolen og motstålet. Se Justere spolen til motstålet i *brugerhåndboken* til klippeenheten.

Innkjøringsfasen

Se i brukerhåndboken for motoren som følger med maskinen for oljebytte og vedlikeholdsframgangsmåter som anbefales under innkjøringsfasen.

Det er kun nødvendig med åtte timer klipping for å kjøre inn gressklipperen.

Ettersom de første driftstimene er avgjørende for hvor driftssikker maskinen blir i fremtiden, bør du følge nøye med på funksjonene og ytelsen slik at små feil oppdages og rettes opp før de blir store. Undersøk maskinen ofte under innkjøringsfasen for å kontrollere om det finnes lekkasjer, løse fester eller andre feil.

For å sikre optimal ytelse i bremsesystemet, må du kjøre inn bremsene før du tar maskinen i bruk. For å kjøre inn bremsene, må du holde dem inne mens du kjører i klippehastighet helt til bremsene er varme, noe du kjenner på lukten. Det kan hende at du må justere bremsene etter innkjøringen. Se Justere bremsene.

Starte og stoppe maskinen

Merk: Kontroller området under maskinen for å forsikre deg om at det ikke ligger rusk der.

Starte

Viktig: Ikke bruk eter eller andre typer startvæske.

1. Pass på at parkeringsbremsen er på, kontrollspaken for heving/senking av klippeenhetene er deaktivert og styrespaken er i fri.
2. Ta foten av trekkpedalen, og kontroller at den står i fri.
3. Flytt gasspaken til sakte-stillingen.
4. Sett nøkkelen inn i tenningen, og vri den til på-stillingen. Hold den i denne stillingen til glødeplugglampen slukkes (ca. seks sekunder).
5. Vri umiddelbart nøkkelen til start-stillingen. Slipp nøkkelen når motoren starter, og la den gå tilbake til på-stillingen. Flytt gasskontrollen til sakte-innstillingen.
6. La motoren varme seg opp i noen minutter før bruk.

Viktig: Starteren må ikke tilkobles lengre enn 10 sekunder for å unngå overoppheting av startmotoren. Etter 10 sekunder sammenhengende omdreining må du vente i 60 sekunder før du aktiverer startmotoren igjen.

Viktig: Når du starter motoren for første gang, eller etter en overhaling av motoren, kjører du maskinen forover og i revers i ett eller to minutter. Snu rattet til venstre og

høyre for å kontrollere at styringen fungerer som den skal. Slå så av motoren (se Stoppe i Starte og stoppe motoren), og vent til alle bevegelige deler har stoppet. Kontroller om det finnes oljelekkasjer, løse deler eller andre åpenbare feil.

Stoppe

1. Flytt gasskontrollen til sakte-posisjon, deaktivert kontrollspaken for heving/senking av klippeenheten og sett styrespaken i fri.
2. Vri startnøkkelen til av-posisjon for å stanse motoren. Ta nøkkelen ut av tenningen for å unngå at kjøretøyet startes ved et uhell.
3. Steng bensinkranen før du setter maskinen til oppbevaring.

Kontrollere sikkerhetssystemet

▲ FORSIKTIG

Hvis sikkerhetssperrebryterne frakobles eller blir skadet, kan det hende at maskinen virker på en uventet måte som forårsaker personskader.

- **Ikke rør sperrebryterne.**
- **Sjekk sperrebryterne daglig, og bytt ut ødelagte brytere før du bruker maskinen.**

Hensikten med sikkerhetssystemet er å forhindre at maskinen går når det er fare for at føreren eller maskinen kan skades.

- Trekkpedalen står i fri.
- Styrespaken står i fri.
Sikkerhetssystemet er konstruert slik at det forhindrer maskinen i å starte hvis ikke:
- Parkeringsbremsen er frakoblet.
- Føreren sitter i setet.
- Styrespaken står i stillingen klipping eller transport.

Sikkerhetssystemet gjør at spolene ikke kan brukes med mindre styrespaken står i klippestillingen.

Utfør følgende systemkontroller daglig for å være sikker på at sperresystemet fungerer som det skal:

1. Sitt i setet, sett trekkpedalen og styrespaken i fri og sett på parkeringsbremsen. Prøv å trykke inn trekkpedalen. Hvis du ikke klarer å trykke inn pedalen, betyr det at sperresystemet fungerer

som det skal. Løs problemet dersom det ikke fungerer ordentlig.

2. Sitt i setet, sett trekkpedalen og styrespaken i fri og sett på parkeringsbremsen. Sett styrespaken i stillingen klipping eller transport, og forsøk å starte motoren. Hvis du ikke klarer å starte motoren, betyr det at sperresystemet fungerer som det skal. Løs problemet dersom det ikke fungerer ordentlig.
3. Sitt i setet, sett trekkpedalen og styrespaken i fri og sett på parkeringsbremsen. Start motoren og sett styrespaken i stillingen klipping eller transport. Hvis motoren dør, betyr det at sperresystemet fungerer som det skal. Løs problemet dersom det ikke fungerer ordentlig.
4. Sitt i setet, sett trekkpedalen og styrespaken i fri og sett på parkeringsbremsen. Start motoren. Koble fra parkeringsbremsen, sett styrespaken i klippestillingen og reis deg fra setet. Hvis motoren dør, betyr det at sperresystemet fungerer som det skal. Løs problemet dersom det ikke fungerer ordentlig.
5. Sitt i setet, sett trekkpedalen og styrespaken i fri og sett på parkeringsbremsen. Start motoren. Flytt kontrollspaken for heving/senking av klippeenheten forover for å senke klippeenhetene. Klippeenhetene skal senkes, men ikke begynne å rotere. Hvis de begynner å rotere, fungerer ikke sperresystemet som det skal. Finn årsaken til problemet.

Montering og fjerning av klippeenhetene

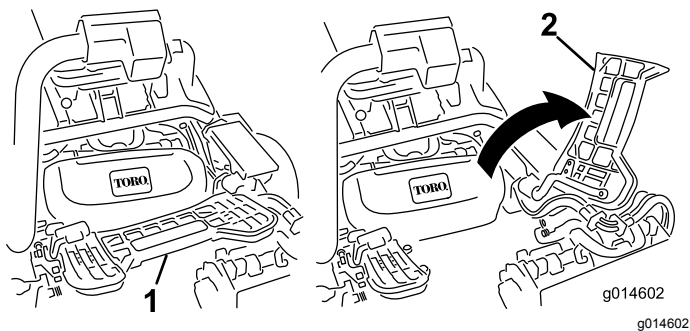
Montere klippeenhetene

1. Løft opp fothvileren og dreii den åpen, slik at man kan komme til midtstillingen til klippeenheten (Figur 31).

⚠ FORSIKTIG

Fothvileren kan klemme fingre dersom den faller ned i lukket stilling.

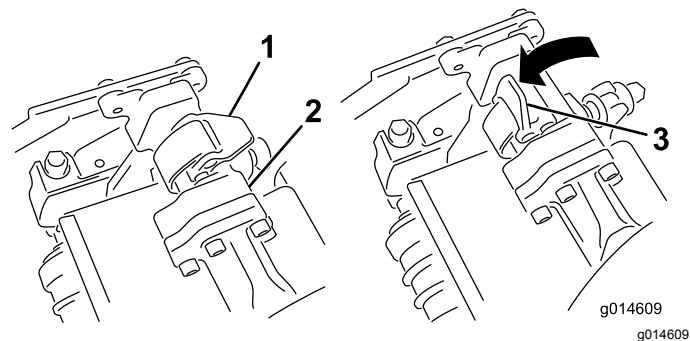
Hold fingrene vekk fra området til fothvileren mens den er i åpen stilling.



Figur 31

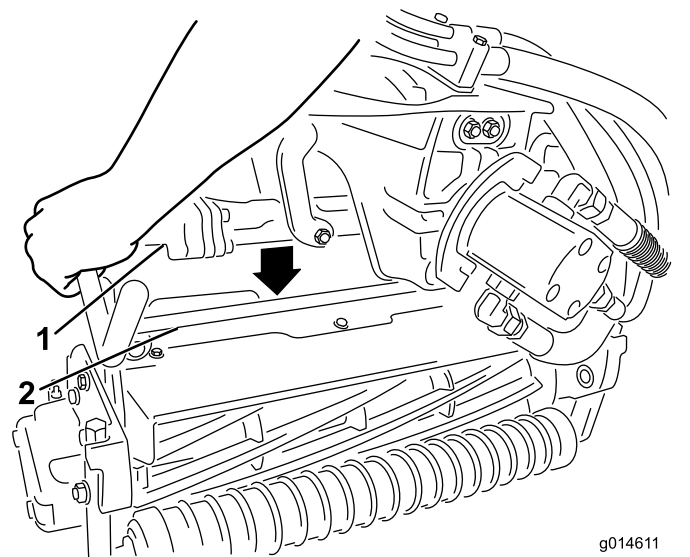
1. Fothviler – lukket
2. Fothviler – åpen

2. Sett klippeenheten under hjulopphengsarmen i midten.
3. Åpne låsene på hjulopphengsarmbøylen slik at de peker opp (dvs. at de er åpne) (Figur 32), og trykk hjulopphengsarmen ned så bøylen ligger over klippeenhetens bøyle (Figur 33).



Figur 32

1. Lås – lukket stilling
2. Hjulopphengsarmbøyle
3. Lås – åpen stilling



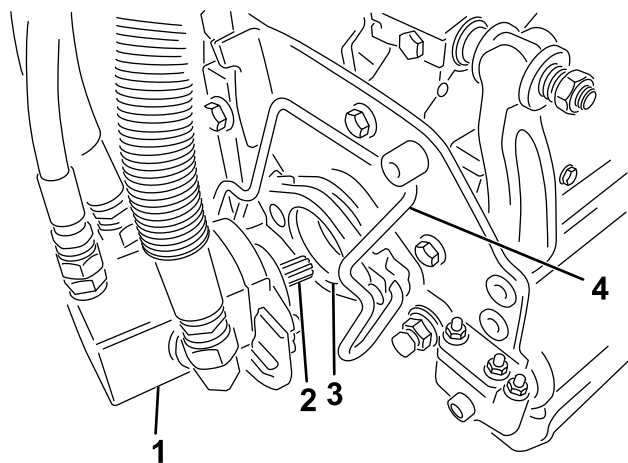
Figur 33

1. Hjulopphengsarmbøyle
2. Klippeenhetsbøyle

4. Skyv låsene ned og rundt klippeenhetsbøylen og lås dem slik at de sitter på plass (Figur 32).

Merk: Du vil høre og føle et "klikk" når låsene er låst riktig på plass.

5. Dekk kileakselen i klippeenhetsmotoren med rent smørefett (Figur 34).
6. Sett motoren inn på klippeenhetens venstre side (fra brukerens synspunkt), og dra motorholdebøylen på klippeenheten mot motoren til du hører et "klikk" på begge sider av den (Figur 34).



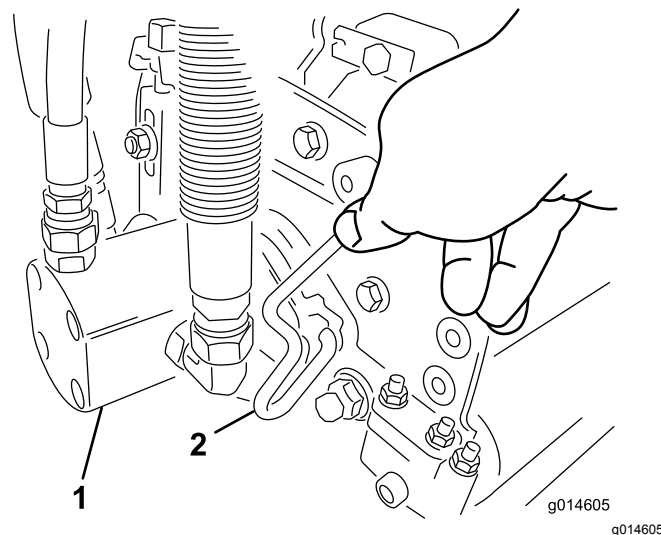
Figur 34

- | | |
|---------------|-------------------------|
| 1. Spolemotor | 3. Hulrom |
| 2. Kileaksel | 4. Holdebøyle for motor |

7. Monter en gresskurv på kurvkrøkene på hjulopphengsarmen.
8. Gjør det samme på de andre klippeenhetene.

Fjerne klippeenhetene

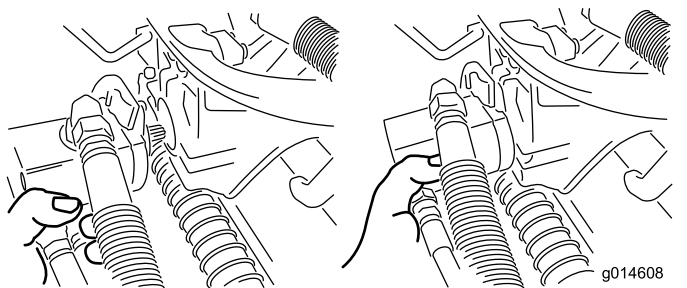
1. Parker maskinen på en ren og jevn flate, senk klippeenhetene ned på bakken til hjulopphengets hydraulikk er fullstendig utstrakt, stopp motoren og still inn parkeringsbremsen.
2. Skyv motorholdebøylene ut av sporene på motoren mot klippeenheten, og fjern motoren.



Figur 35

- | | |
|---------------|-------------------------|
| 1. Spolemotor | 2. Holdebøyle for motor |
|---------------|-------------------------|

3. Flytt motoren til lagringsplassen foran på hjulopphengsarmen (Figur 36).



Figur 36

Merk: Når du sliper, stiller inn klippehøyden eller utfører annet vedlikehold på klippeenhetene, må du oppbevare klippeenhetenes spolemotorer i lagringsplassen på fremsiden av hjulopphengsarmene for å forhindre at de skades.

Viktig: Ikke hev hjuloppheng til transportstilling når spolemotorene er i holderne på maskinens ramme. Dette kan føre til skade på motorer eller slanger. Fest klippeenhetene til hjulopphengsarmene med kabelfester hvis du må flytte trekkenheten uten å ha installert klippeenhetene først.






4. Åpne låsene på hjulopphengsarmbøylen til klippeenheten du skal fjerne (Figur 32).
5. Koble låsene fra klippeenhetsbøylen.
6. Rull klippeenheten ut fra under hjulopphengsarmen.
7. Gjenta trinn 2 til og med 6 for de andre klippeenhetene etter behov.

Stille inn spolehastigheten

For å oppnå konsekvent klipping av høy kvalitet og en jevn ferdigklippet plen, er det viktig at spolehastighetskontrollen (plassert på fordelersblokken under dekkelet til venstre for setet) justeres nøyaktig.

Juster spolehastighetskontrollen på følgende måte:

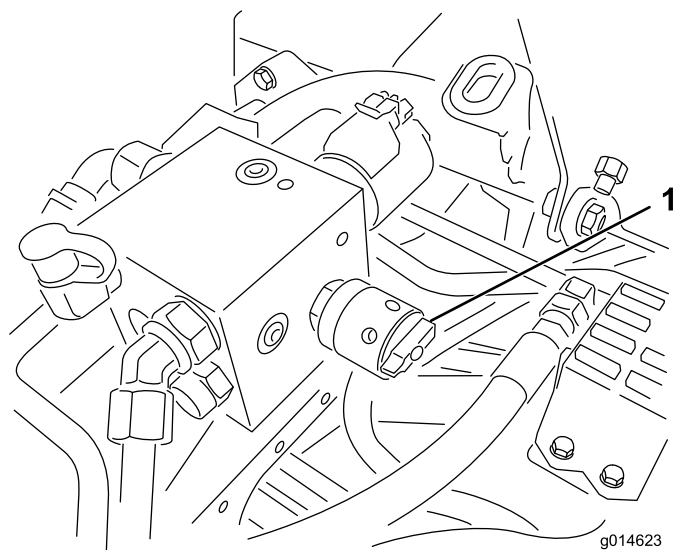
1. Velg den klippehøyden som klippehøyden er stilt til.
2. Velg ønsket bakkehastighet som er best egnet til forholdene.
3. Avgjør hva som er den riktige innstillingen for spolehastighet for klippeenheter med 5, 8, 11 eller 14 kniver ved å bruke det aktuelle diagrammet (se Figur 37).

							
	3.8 MPH 6.1 Km/h	5.0 MPH 8.0 Km/h	3.8 MPH 6.1 Km/h	5.0 MPH 8.0 Km/h	3.8 MPH 6.1 Km/h	5.0 MPH 8.0 Km/h	3.8 MPH 6.1 Km/h
0.062" / 1.6mm	N/R	N/R	9	N/R	9	N/R	9
0.094" / 2.4mm	N/R	N/R	9	N/R	9	N/R	9
0.125" / 3.2mm	N/R	N/R	9	N/R	9	N/R	9
0.156" / 4.0mm	N/R	N/R	9	N/R	9	N/R	N/R
0.188" / 4.8mm	N/R	N/R	9	N/R	7	N/R	N/R
0.218" / 5.5mm	N/R	N/R	9	N/R	6	N/R	N/R
0.250" / 6.4mm	7	N/R	6	7	5	7	N/R
0.312" / 7.9mm	6	N/R	5	6	4	6	N/R
0.375" / 9.5mm	6	7	4	5	4	5	N/R
0.438" / 11.1mm	6	6	4	5	3	4	N/R
0.500" / 12.7mm	5	6	3	4	N/R	N/R	N/R
0.625" / 15.9mm	4	5	3	3	N/R	N/R	N/R
0.750" / 19.0mm	3	4	3	3	N/R	N/R	N/R
0.875" / 22.2mm	3	4	N/R	3	N/R	N/R	N/R
1.000" / 25.4mm	3	3	N/R	N/R	N/R	N/R	N/R

g014736
g014736

Figur 37

4. For å stille inn spolehastigheten, vri knotten (Figur 38) til indiktorpilene er i linje med tallet som angir ønsket innstilling.



g014623

g014623

Figur 38

1. Spolehastighetskontroll

Merk: Du kan øke eller redusere spolehastigheten i respons på gressforhold.

Klippe med maskinen

Merk: Før du klipper greener med maskinen, anbefales det at du finner et tomt område hvor du kan øve på å starte og stanse, heve og senke klippeenhetene, snu osv. Denne opplæringsperioden vil komme føreren til gode når det gjelder kjennskap til maskinen.

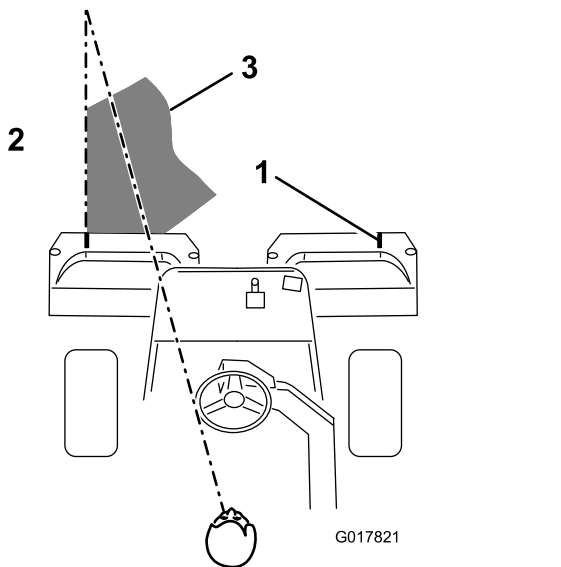
Merk: Kontroller før klipping at det ikke er gjenstander på plenen, ta flagget ut av hullet og finn ut hvilken retning det er best å klippe i. Baser klipperetningen på den som ble brukt forrige gang. Klipp alltid i en annen retning enn sist, slik at det er mindre sannsynlighet for at gresset legger seg ned og på den måten unngår å komme mellom knivene og motstålet.

1. Kjør mot greenen med girskiftvelgeren i posisjon 1. Start i den ene enden av greenen, slik at du kan klippe i sløyfer. Dette presser gresset minst mulig sammen, i tillegg til at det blir et fint mønster på greenen.
2. Aktiver klippepedalen når den fremre kanten av gresskurven krysser den ytre kanten på greenen. Denne metoden gjør at klippeenhetene senkes ned til gresset samt at spolene startes.

Viktig: Husk på at spolen på klippeenhet nr. 1 forsinkes. Av den grunn bør du øve deg på å beregne riktig tidsmengde, slik at du minimaliserer gressoppryddingen.

3. Overlapp den forrige retursnarveien minimalt. For at du skal klippe i en rett linje over greenen og holde maskinen på lik avstand fra kanten på

den forrige lengden du klippet, må du lage deg en siktelinje på ca. 1,8–3 m fremfor maskinen til kanten på den delen av greenen du ikke har klippet enda (Figur 39). Noen synes at det hjelper å inkludere den ytre kanten på styrehjulet som en del av siktelinjen, dvs. holde kanten på styrehjulet i en rett linje i forhold til et punkt som alltid har samme avstand til fronten på maskinen (Figur 39).



Figur 39

1. Innrettingsmerke
2. Klipp gresset til venstre
3. Hold brennpunktet 1,8–3 m foran maskinen.

4. Idet fronten på kurven krysser greenkanten, trykker du ned løftepedalen. Dette vil stanse spolene og heve klippeenhetene. Det er viktig å beregne riktig tid til dette, slik at gressklipperen ikke klipper i utkanten. Du bør imidlertid klippe så mye som mulig av greenen for å minimalisere mengden gress som skal klippes rundt den ytre utkanten
5. Hvis du snur maskinen brått i motsatt retning for deretter å snu den i den retningen du skal klippe (dvs. hvis du har tenkt å svinge til høyre, svinger du først litt til venstre og deretter til høyre), reduser du driftstiden og gjør det lettere for deg selv å begynne på neste lengde. Dette vil hjelpe deg med å få maskinen raskere på plass til neste lengde. Bruk samme metode for å snu i motsatt retning. Det er god trening å forsøke å gjøre svingen så kort som mulig. Når det er varmt i været, må du imidlertid svinge i større buer slik at du unngår å skade gresset.

Viktig: Maskinen må aldri stanses på en green når klippeenhetens spoler er i drift, da det kan skade gresset. Hvis du stanser på

en våt green, kan det resultere i merker eller hakk fra hjulene.

6. Avslutt klippingen av greenen med å klippe den ytre utkanten. Pass på at du endrer klipperetning i forhold til forrige gang. Du må alltid huske på at vær- og gressforholdene endrer seg, og pass på å skifte klipperetningen i forhold til forrige gang. Sett tilbake flagget.

Når du er ferdig med å klippe den ytre utkanten, trekker du kontrollspaken for heving/senking bakover for å stenge av spolene uten å heve dem. Fortsett bevegelsen fremover til spolene slutter å rotere, og kjør så av greenen og hev spolene (på denne måten slipper du ikke gress på greenen mens du hever spolene).

Merk: Når du er ferdig med å klippe den ytre utkanten, trekker du kontrollspaken for heving/senking bakover for å stenge av spolene uten å heve dem. Fortsett bevegelsen fremover til spolene slutter å rotere, og kjør så av greenen og hev spolene (på denne måten slipper du ikke gress på greenen mens du hever spolene).

7. Tøm gresskurvene for alt gress før du kjører til neste green. Tungt, vått gress er en unødvendig belastning for kurvene og maskinen, og de øker på den måten belastningen på motoren, det hydrauliske systemet, bremsene osv.

Transportere maskinen

Pass på at klippeenhetene står i helt oppreist stilling. Flytt styrespaken til Transport-stillingen. Bruk bremsene til å redusere maskinens fart når du kjører ned bratte skråninger for å forhindre at du mister kontrollen. Reduser alltid hastigheten og kjør forsiktig når du skal kjøre på ujevnt underlag. Gjør deg vant med maskinens bredde. Ikke forsøk å kjøre mellom gjenstander som står nært hverandre slik at du forhindrer kostbare skader og bortkastet tid.

Inspisere og rengjøre maskinen

Etter at du har klippet, vasker du maskinen godt med hjelp av en hageslange uten munnstykke, slik at vanntrykket ikke forurenser eller skader forseglinger og lagre. **Bruk aldri vann til å vaske en varm motor eller elektriske koblinger.**

Etter at du har vasket maskinen, anbefaler vi at du kontrollerer om det finnes hydrauliske væskelekkasjer eller slitasje på hydrauliske eller mekaniske deler. Kontroller at klippeenhetene er skarpe nok. Du må også smøre trekkpedalen og bremseakslene med

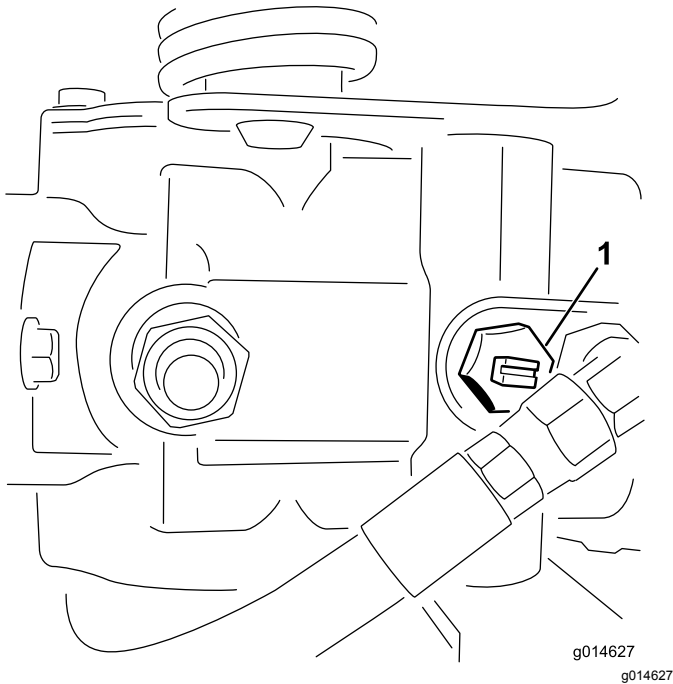
SAE 30-olje eller -spraysmøremiddel for å forhindre korrosjon og bidra til at maskinen er i god stand til neste gang den skal brukes.

Taue maskinen

I nødtilfeller kan maskinen taues over korte avstander (mindre enn 0,4 km). Toro anbefaler imidlertid ikke dette som en vanlig fremgangsmåte.

Viktig: Ikke tau maskinen raskere enn 3–5 km/t, siden drivsystemet kan skades. Dersom du må flytte maskinen over en lengre avstand, bør den transporteres på en lastebil eller tilhenger.

1. Finn omløpsventilen på pumpen, og vri den slik at åpningen står vertikalt (Figur 40).



Figur 40

1. Omløpsventil – åpningen er lukket (horisontal)
-
2. Før du starter motoren, må du stenge omløpsventilen ved å vri den slik at åpningen står horisontalt (Figur 40). Ikke start motoren når ventilen er åpen.

Vedlikehold

Merk: Ser du etter et *elektronikkskjema* eller *hydraulikkskjema* for maskinen? Last ned en gratis kopi av skjemaet ved å gå til www.Toro.com, og søk etter maskinen fra koblingen Håndbøker på hjemmesiden.

Merk: Angi hva som er høyre og venstre side på maskinen ved å stå i normal arbeidsstilling.

Anbefalt vedlikeholdsplan

Vedlikeholdsintervall	Vedlikeholdsprosedyre
Etter første time	<ul style="list-style-type: none">• Kontrollere at hjulmutterene er strammet til.
Etter de 8 første timene	<ul style="list-style-type: none">• Kontrollere at hjulmutterene er strammet til.• Kontroller spenningen på generatorremmene.
Etter de 50 første timene	<ul style="list-style-type: none">• Skift motoroljen og oljefilteret.• Skift det hydrauliske oljefilteret.• Kontroller motorens omdreiningshastighet (ved halv og full gass).
For hver bruk eller daglig	<ul style="list-style-type: none">• Kontroller motoroljenivået.• Rengjør radiatoren og oljekjøleren for rusk. Rengjør hver time hvis forholdene er svært støvete og skitne.• Kontrollere nivået på den hydrauliske oljen.• Tøm vannet fra drivstoffilteret.• Kontroller kontakten mellom spole og motstål.• Kontroller hydraulikkledningene og -slangene.
Hver 25. driftstime	<ul style="list-style-type: none">• Kontroller batteriets elektrolyttnivå. (Hvis maskinen er på lager, sjekk hver 30. dag.)
Hver 50. driftstime	<ul style="list-style-type: none">• Kontroller koblingene til batteriledningene.
Hver 150. driftstime	<ul style="list-style-type: none">• Skift motoroljen og oljefilteret.
Hver 200. driftstime	<ul style="list-style-type: none">• Kontrollere at hjulmutterene er strammet til.• Overhal luftrenserfilteret (oftere ved bruk i støvfylte eller skitne forhold).
Hver 800. driftstime	<ul style="list-style-type: none">• Bytt ut drivstoffilteret.• Skift hydraulisk olje, filter og tankventilator.• Kontroller motorens omdreiningshastighet (ved halv og full gass).• Kontroller ventilklaringen.
Annet hvert år	<ul style="list-style-type: none">• Kontroller drivstoffslangene og -koblingene.• Skift bevegelige slanger.• Tapp og rengjør kjølesystemet.

Viktig: Se i brukerhåndboken for flere vedlikeholdsprosedyrer.

▲ FORSIKTIG

Dersom du lar nøkkelen stå i tenningsbryteren, kan noen starte motoren uten at det er tilsiktet, noe som kan påføre deg eller andre personer alvorlige skader.

Ta nøkkelen ut av tenningen.

Kontrollliste for daglig vedlikehold

Ta kopi av denne siden for rutinemessig bruk.

Vedlikeholdskontrollpunkt	For uke:						
	Ma.	Ti.	On.	To.	Fr.	Lø.	Sø.
Kontroller at sikkerhetssperrene virker ordentlig.							
Kontroller at instrumentene virker							
Kontroller at bremsene virker som de skal.							
Sjekk drivstoffilteret/vannutskilleren.							
Kontroller drivstoffnivået.							
Kontroller motoroljenivået.							
Rengjør skjermen og radiatoren.							
Kontroller luftfilteret.							
Kontroller uvanlige motorlyder.							
Kontroller justeringen mellom spole og motstål.							
Kontroller om hydraulikk-slangene er skadet.							
Kontroller om det har oppstått oljelekkasjer.							
Kontroller trykket i dekkene.							
Kontroller klippehøydejusteringen.							
Smør trekk- og bremsekoblingene.							
Lakker over ødelagt maling.							

Bemerkninger om spesielle områder

Kontroll utført av:		
Punkt	Dato	Informasjon

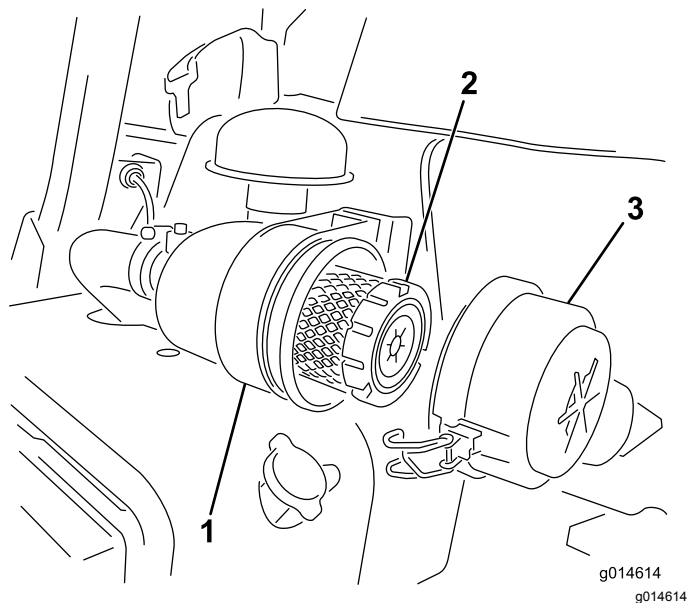
Vedlikehold av motor

Overhale luftrenseren

Serviceintervall: Hver 200. driftstime

- Kontroller om luftrenserkroppen er skadet slik at det kan føre til luftlekkasje. Skift ut hvis den er skadet. Kontroller kjølesystemslangen for slitasje eller skader.
- Overhal luftrenserfilteret hver 200. time, eller tidligere hvis motorytelsen er redusert pga. ekstremt støvete og skitne forhold. Hvis du skifter filteret før det er nødvendig, øker det bare risikoen for at det kommer inn smuss i motoren når filteret er fjernet.
- Pass på at dekselet sitter korrekt på og er forseglet rundt luftrenserkroppen.

1. Utløs låsene som fester luftrenserdekslet til luftrenserhuset (Figur 41).



Figur 41

- | | |
|------------------|---------------------|
| 1. Luftrenserhus | 3. Luftrenserdeksel |
| 2. Luftfilter | |

2. Fjern dekslet fra luftrenserens kropp. Før du tar av filteret bruker du luft under lavt trykk (2,76 bar, ren og tørr) til å fjerne store oppsamlinger av smuss mellom utsiden av det primære filteret og boksen. Unngå bruk av luft under høyt trykk, som kan presse smuss gjennom filteret og inn i inntakstrakten. Denne rengjøringsprosessen forhindrer at smuss flyttes til inntaket når det primære filteret fjernes.
3. Ta ut og skift det primære filteret. Det anbefales ikke at det brukte elementet rengjøres, da det er mulighet for at filtermediet blir skadet. Inspiser

det nye filteret for transportskade, kontroller forseglingsenden av filteret og huset. Ikke bruk et ødelagt filter. Sett inn det nye filteret ved å påføre trykk på den utvendige kanten av elementet for å sette det på plass i boksen. Ikke trykk på det elastiske midtpunktet til filteret.

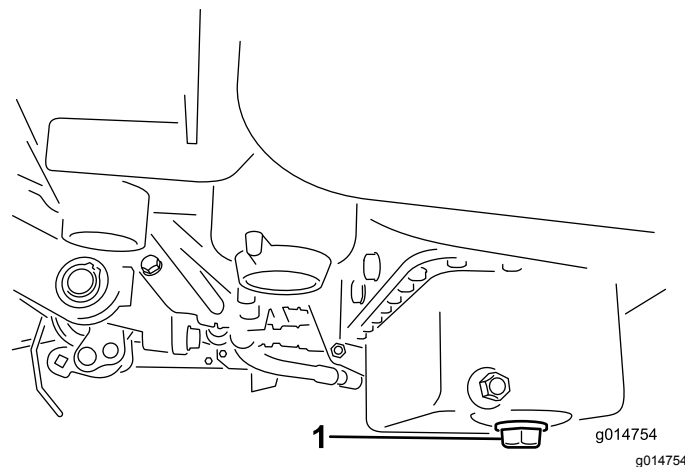
4. Rengjør smussutstøtningsporten i det avtakbare dekselet. Fjern uttaksventilen i gummi fra dekselet, rengjør hulrommet og skift ut uttaksventilen.
5. Monter dekselet med uttaksventilen i gummi vendt nedover – mellom ca. kl. 5:00 til 7:00 sett fra enden.
6. Fest låsene (Figur 41).

Skifte motorolje og filter

Serviceintervall: Etter de 50 første timene

Hver 150. driftstime

1. Fjern tappepluggen, og la oljen renne ned i et tappefat. Når oljen slutter å renne, setter du tappepluggen på igjen (Figur 42).



Figur 42

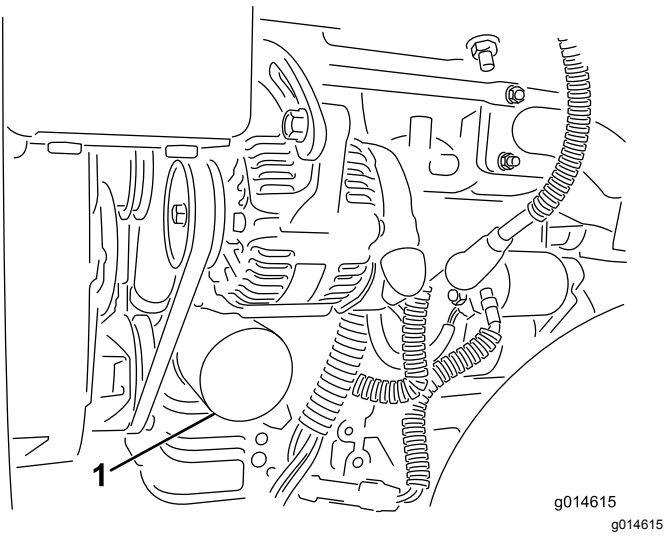
1. Tappeplugg
2. Ta av oljefilteret (Figur 43). Stryk et tynt lag med ren olje på den nye filterpakningen.

Vedlikehold av drivstoffsystem

Overhale drivstoffilte- ret/vannutskilleren

Serviceintervall: Hver 800. driftstime

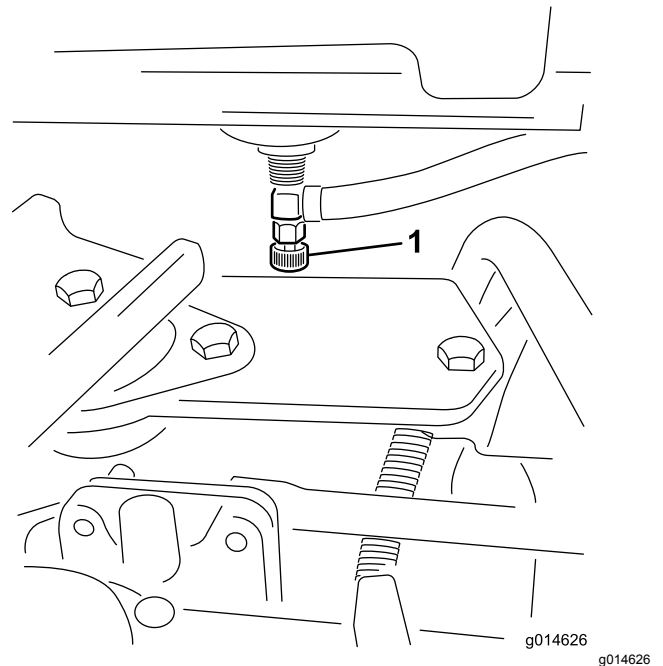
1. Lukk igjen drivstoffventilen på drivstofftanken (Figur 44).



Figur 43

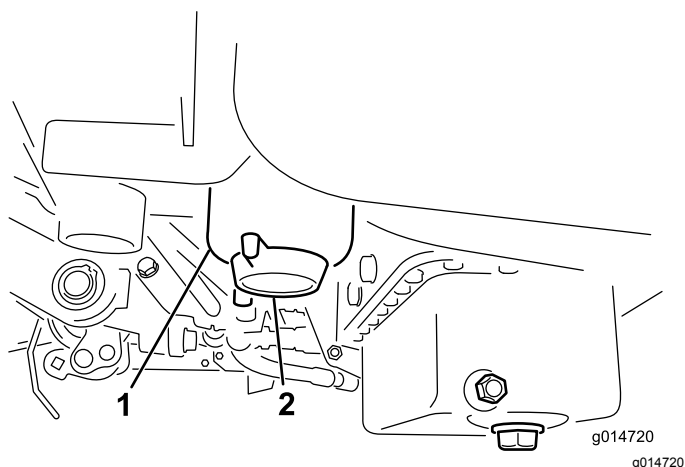
1. Oljefilter

3. Skru på filteret til pakningen kommer i kontakt med filteradapteren. Stram deretter filteret med ytterligere en $\frac{1}{2}$ til $\frac{3}{4}$ omdreining. **Ikke stram for mye.**
4. Tilsett olje til veivhuset, se [Kontrollere motoroljen \(side 22\)](#).
5. Kasser oljen på en forsvarlig måte.



Figur 44

1. Drivstoffventil
2. Rengjør området der filterboksen skal festes (Figur 45).
3. Plasser et tappefat under drivstoffilteret.
4. Åpne tappepluggen (Figur 45).



Figur 45

1. Drivstoffilter/vannutskillerbeholdereFiltertappeplugg

5. Skru av filterboksen og avhend den i henhold til lokale forskrifter.
6. Skru på filteret til pakningen kommer i kontakt med filteradapteren. Stram deretter filteret med ytterligere en 1/2 til 3/4 omdreining.
7. Pass på filtertappepluggen er lukket. Åpne drivstoffventilen.

Kontrollere drivstoffslan- gene og -koblingene

Serviceintervall: Annet hvert år

Kontroller om koblingene er slitte, ødelagte eller løse.

Vedlikehold av elektrisk system

Vedlikeholde batteriet

Spenning: 12 V, 530 kaldstartstrøm

Batteriets elektrolyttnivå må være riktig, og toppen av batteriet må holdes ren. Hvis du oppbevarer maskinen på et sted der temperaturen er ekstremt høy, tappes batteriet raskere enn hvis du oppbevarer maskinen på et kjølig sted.

Oppretthold cellenivået med destillert vann eller vann uten mineraler. Ikke fyll cellene over bunnen av den delte ringen inni hver celle.

⚠ FARE

Elektrolytten i batteriet inneholder svovelsyre, en dødelig gift som også kan forårsake alvorlige brannskader.

- Ikke drikk elektrolytt, og unngå kontakt med hud, øyne og klær. Bruk vernebriller for å beskytte øynene og gummihansker for å beskytte hendene.
- Fyll batteriet i nærheten av rent vann som kan brukes til å skylle huden.

Hold toppen av batteriet ren ved å vaske den regelmessig med en børste dyppet i ammoniakk eller en oppløsning med natriumbikarbonat. Skyll overflaten med vann etter rengjøring. Ikke ta av påfyllingslokkene mens du rengjør batteriet.

For å oppnå god elektrisk kontakt, må batterikablene sitte fast på batteripolene.

⚠ ADVARSEL

Batteripolene eller metallverktøy kan kortslutte mot metallkomponenter og forårsake gnister. Gnistene kan føre til at batterigassene eksploderer, noe som kan forårsake personskade.

- Når du fjerner eller monterer batteriet, må du passe på at batteripolene ikke kommer i kontakt med metalldele på gressklipperen.
- La ikke metallverktøy kortslutte mellom batteripolene og metalldele på gressklipperen.

▲ ADVARSEL

Feilaktig ruting av batterikabler kan skade traktoren og kablene og forårsake gnister. Gnistene kan føre til at batterigassene eksploderer, noe som kan forårsake personskade.

Hvis det er rust på polene, kobler du fra kablene, den negative (-) kablen først, og skraper av klemmene og polene hver for seg. Koble kablene til igjen, den positive (+) kablen først, og smør deretter vaselin på polene.

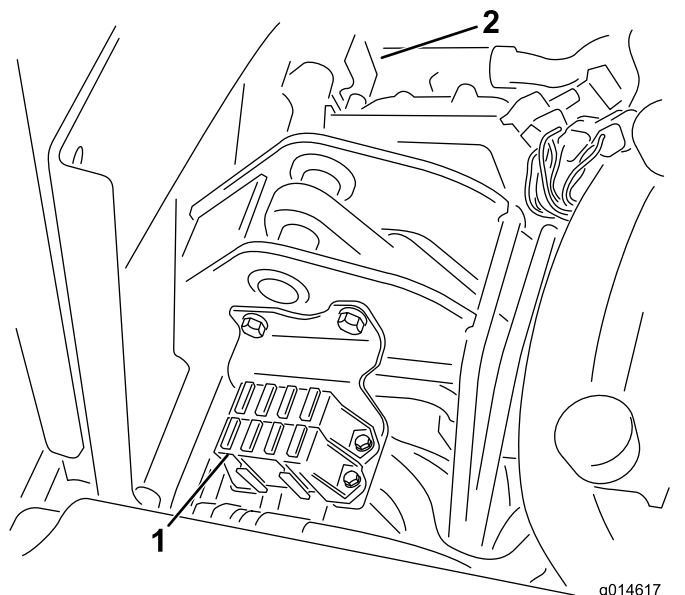
- Koble alltid fra den negative (svarte) batterikabelen før du kobler fra den positive (røde) kablen.
- Koble alltid til den positive (røde) batterikabelen før du setter på den negative (svarte) kablen.

Lagre batteriet

Dersom maskinen skal lagres i mer enn 30 dager, skal batteriet fjernes og fullades. Lagre det enten på en hylle eller på maskinen. La kablene være frakoblet hvis batteriet lagres på maskinen. Lagre batteriet på et kjølig sted for å hindre at batteriladningen forringes raskt. Pass på at batteriet er fulladet for å forhindre at det fryser. Egenvekten til et fulladet batteri er mellom 1,265 og 1,299.

Finne sikringene

Sikringene i maskinens elektriske system er plassert under setet (Figur 46).



Figur 46

1. Sikringer
2. 50 A-sikring for radiatorvifte (bak de illustrerte delene)

Sikringsoppsett	
	Løftespole Elektronisk spoleaktivering Overtemp 7,5 A
Lys Lekkasjedetektor 15 A	Spolestart Løft/senk Vifte 7,5 A
Starter 15 A	Start/kjør Unders. Lys Glød 7,5 A
Kjør 10 A	ECM-logikk Effekt 2 A

Vedlikehold av drivsystem

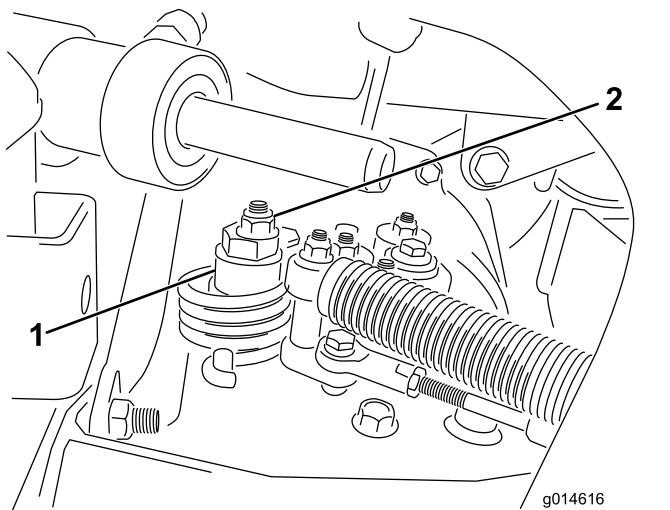
Justere frigiret

Dersom maskinen beveger seg når trekkpedalen står i fri, må den nøytrale returmekanismen justeres.

1. Sett noe under rammen, slik at ett av forhjulene ikke lenger er i kontakt med bakken.

Merk: Merk: Hvis maskinen er utstyrt med trehjulsdriftssett, hever og låser du også bakhjulet.

2. Start motoren, sett gasskontrollen i saktestillingen og kontroller at det fremre hjulet ikke har bakkekontakt (det må ikke rotere).
3. Hvis hjulet roterer, må du stanse motoren og gjøre følgende:
 - A. Løsne mutteren som fester eksenteren til toppen av hydrostaten (Figur 47).



Figur 47

1. Eksenter
2. Låsemutter

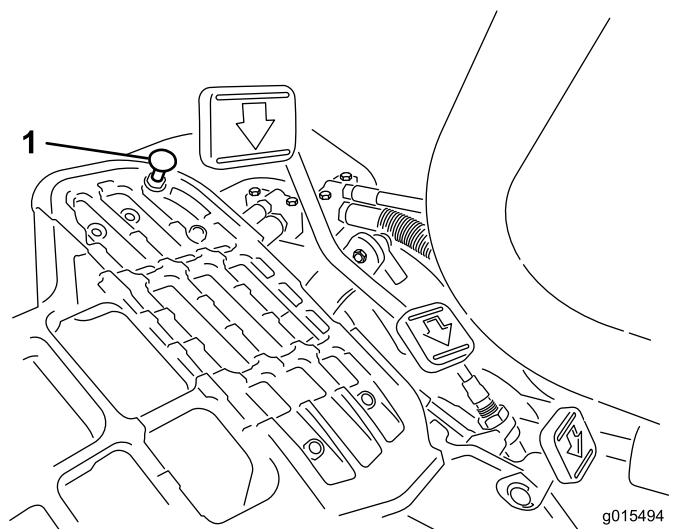
- B. Sett styrespaken i fri og gassen i Sakte-stilling. Start motoren.
- C. Stram eksenteren til den ikke beveger seg i noen retning. Når hjulet ikke lenger roterer, må du stramme mutteren som låser eksenteren og justeringen (Figur 47). Kontroller justeringen med gassen i sakte- og hurtigstillingene.

Merk: Ta kontakt med din autoriserte serviceleverandør eller se *servicehåndboken* for ytterligere justering hvis hjulet fremdeles dreier seg når eksenteren er justert maksimalt.

Justere transporthastighe-ten

Trekkpedalen er justert for maksimal transporthastighet ved fabrikken. Det kan imidlertid være nødvendig med en justering hvis pedalen når fullt stempelslag før du har tråkket pedalen helt inn, eller hvis du vil redusere transporthastigheten.

Trykk ned trekkpedalen. Hvis du kan tråkke pedalen helt inn (Figur 48) før det er spenning i kabelen, er det nødvendig med en justering.



Figur 48

1. Pedalstopper

1. Løsne flenshodelåsemutterne som fester pedalstopperen til gulvet (Figur 48).
2. Juster pedalstopperen så den er i kontakt med pedalstangen, og stram mutterne.

Justere klippehastigheten

Maskinen justeres på fabrikken, men hastigheten kan varieres etter behov.

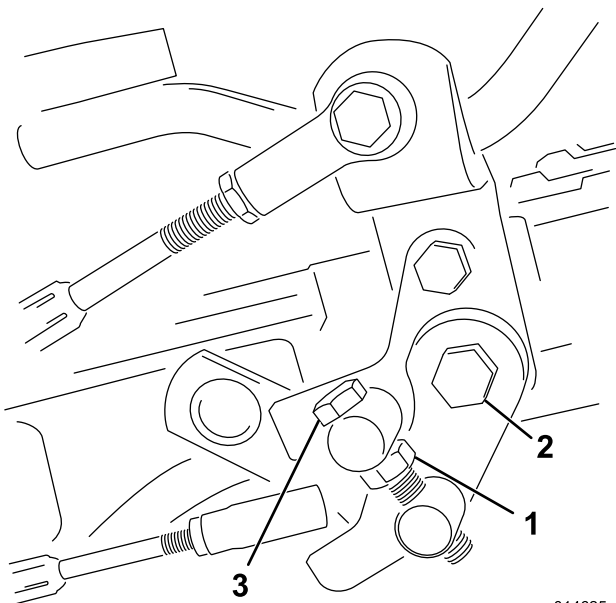
1. Løsne låsemutteren på vuggetappbolten (Figur 49).
2. Løsne mutteren som fester låse- og klippebrakettene på pedalstangen.

Vedlikehold av kjølesystem

Rengjøre radiatoren og skjermen

Du må rengjøre radiatorskjermen og radiatoren for å unngå at systemet overopphetes. Kontroller og rengjør skjermen og radiatoren daglig, eller hver time om nødvendig. Disse delene må rengjøres oftere hvis de brukes under støvete eller skitne forhold.

1. Ta av radiatorskjermen (Figur 50).

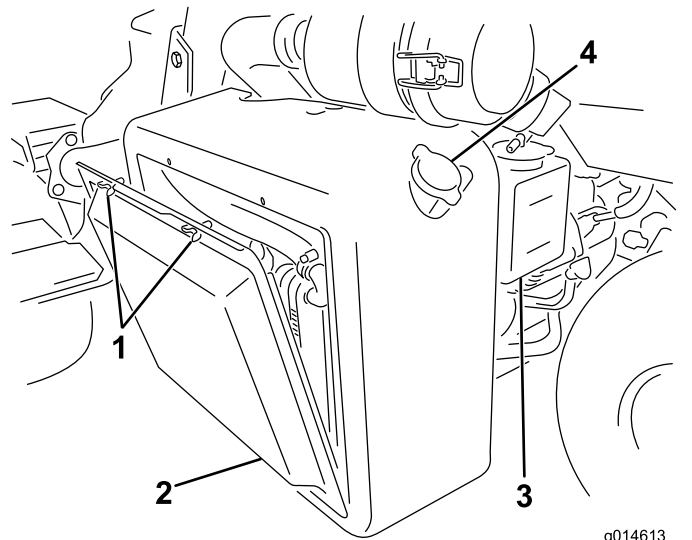


g014625
g014625

Figur 49

- | | |
|---------------|------------------|
| 1. Låsemutter | 3. Vuggetappbolt |
| 2. Mutter | |

3. Drei vuggetappboltene med klokken for å redusere klippehastigheten og mot klokken for å øke klippehastigheten.
4. Stram låsemutteren på vuggetappboltene og mutteren på pedaltappen for å låse justeringen (Figur 49). Sjekk justeringen, og juster etter behov.



g014613
g014613

Figur 50

- | | |
|-------------------|-------------------|
| 1. Vingebolter | 3. Overskuddstank |
| 2. Radiatorskjerm | 4. Radiatorlokk |

2. Start fra viftesiden av radiatoren og blås den ut med komprimert luft.
3. Rengjør skjermen, og sett den på igjen.

Vedlikehold av bremsler

Justere bremsene

Hvis bremsen ikke holder maskinen på plass ved parkering, kan du justere bremsene ved å bruke skilleveggen nær bremsetrommelen. Ta kontakt med din autoriserte serviceleverandør eller se *servicehåndboken* for mer informasjon.

Merk: Kjør inn bremsene hvert år, se delen om innkjøringsperiode.

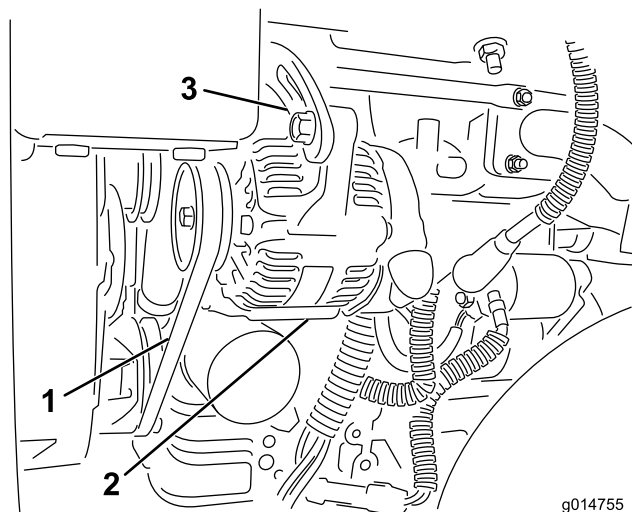
Vedlikehold av remmer

Justere generatorremmen

Serviceintervall: Etter de 8 første timene

Kontroller at remmen er stram nok, for å sikre at maskinen fungerer som den skal og unngå unødvendig slitasje.

1. Stans motoren, aktiver parkeringsbremsen og ta ut tenningsnøkkelen.
2. Påfør moderat tommelbelastning på beltet mellom lederullene (10 kg). Remmen skal bøye av 7 til 9 mm. Gjør følgende for å justere remspenningen hvis dette ikke skjer:



Figur 51

1. Generatorrem – legg på trykk her
2. Generator
3. Justeringsstropp

-
- A. Løsne boltene som fester generatoren til motoren og justeringsstroppen.
 - B. Sjekk remmen for slitasje eller skade, og skift den ut hvis den er slitt.
 - C. Bruk en spake mellom generatoren og motorblokken til å dra generatoren ut for å få riktig remspenning og stramme til boltene.

Vedlikehold av hydraulisk system

Skifte hydraulisk olje og filter

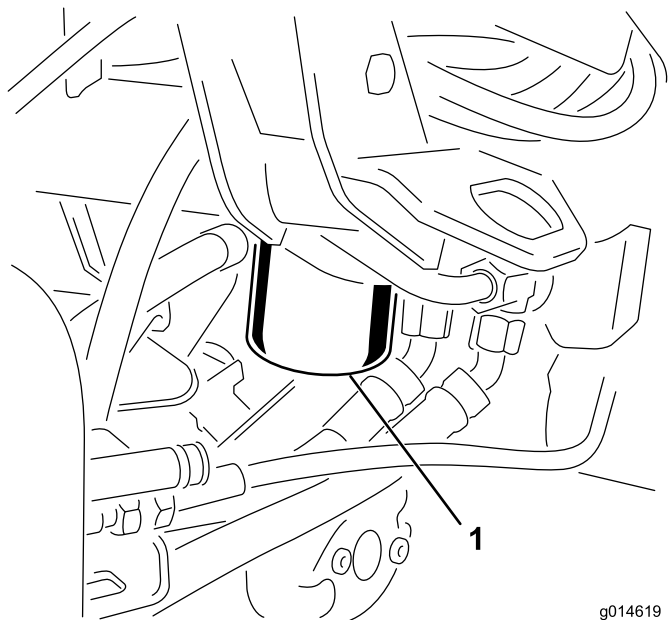
Serviceintervall: Etter de 50 første timene

Hver 800. driftstime

Hvis oljen blir forurenset, må du kontakte en lokal Toro-forhandler, ettersom systemet må tømmes. Forurenset olje ser melkeaktig eller svart ut sammenlignet med ren olje.

1. Rengjør området rundt der filteret skal festes (Figur 52). Plasser et tappefat under filteret, og ta ut filteret.

Merk: Hvis oljen ikke skal tappes, må du koble fra den hydrauliske ledningen som går til filteret og deretter koble den til igjen.



Figur 52

1. Hydraulisk oljefilter

2. Fyll det nye filteret med hydraulikkvæske, smør pakningen og skru det på for hånd til pakningen kommer i kontakt med filterhodet. Stram deretter filteret med ytterligere 3/4 omdreining. Filteret skal nå være forseglet.
3. Fyll den hydrauliske beholderen med korrekt hydraulisk olje. Se [Fylle på hydraulikktanken \(side 26\)](#).
4. Start maskinen og kjør den på tomgang i tre til fem minutter for å sirkulere væsken og fjerne luft som eventuelt er fanget i systemet.

5. Stopp maskinen, kontroller væsknivået på nytt og fyll på etter behov.
6. Kast oljen og filteret i henhold til lokale forskrifter.

Kontrollere hydraulikkledningene og -slangene

⚠ ADVARSEL

Hydraulisk væske som kommer ut under trykk, kan trenge gjennom huden og forårsake personskader.

- Kontroller at alle hydrauliske ledninger og slanger er i god stand, og at alle hydrauliske koblinger og beslag er tette, før det hydrauliske systemet settes under trykk.
- Hold kropp og hender borte fra hull eller dyser som sprøyter ut hydraulisk væske under høyt trykk.
- Bruk kartong eller papir til å finne lekkasjer.
- Før du utfører vedlikehold eller reparasjoner på det hydrauliske systemet, må du forsiktig slippe ut alt trykket.
- Oppsøk legehjelp øyeblikkelig hvis olje kommer i direkte kontakt med huden.

Undersøk hydraulikkledninger og -slanger daglig for å kontrollere at det ikke er lekkasjer, at det ikke er knekk på dem, at ingen monteringsstøtter er løse, at ingen beslag er løse og at de ikke er slitt på grunn av værforhold eller kjemisk forringelse. Foreta alle nødvendige reparasjoner før bruk.

Vedlikehold av klippeenheten

Slipe spolene

⚠ ADVARSEL

Kontakt med spolene eller andre bevegelige deler kan føre til personskader.

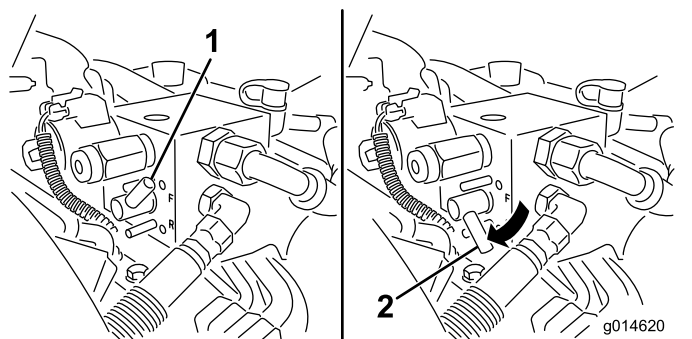
- Hold fingre, hender og klær borte fra spolene eller andre bevegelige deler.
- Forsøk aldri å dreie spolene for hånd eller med føttene mens motoren er i gang.

1. Plasser maskinen på en jevn overflate, senk klippeenhetene, stopp motoren og sett på parkeringsbremsen.
2. Fjern plastdekselet på venstre side av setet.
3. Foreta innledende spole til motstål-justeringer som er korrekte for sliping på alle klippeenhetene som skal slipes. Se *klippeenhetens brukerhåndbok*.

⚠ FARE

Endring av motorhastigheten mens du sliper kan føre til at spolene stopper.

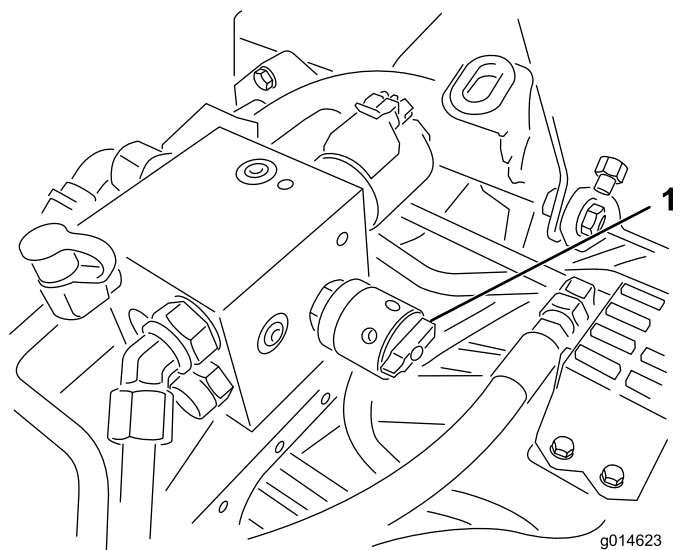
- Endre aldri motorhastigheten mens du sliper.
 - Sliping skal kun utføres mens motoren går på tomgang.
4. Start maskinen, og la den gå på tomgang.
 5. Drei slipespaken til R-stillingen (revers) (Figur 53).



Figur 53

1. Slipespake – foroverstilling
2. Slipespake – reversstilling

6. Drei spolehastighetskontrollen til innstilling 1 (Figur 54).



Figur 54

1. Spolehastighetskontroll

7. Med klippe-/transportspaken i nøytral stilling, flytt kontrollen for å senke/heve klippeenhetene fremover for å starte slipeoperasjonen på angitte spoler.
8. Påføre lappingsmasse med en børste med langt håndtak. Bruk aldri børster med korte håndtak.
9. Hvis spolene stopper eller blir uberegnelige ved sliping, velg en høyere spolehastighetsinnstilling til hastigheten stabiliseres, returner deretter spolehastigheten til innstilling 1 eller den hastigheten som du ønsker.
10. For å foreta en justering til klippeenhetene under sliping, slå av spolene ved å flytte kontrollen for senking/heving av klippeenhetene bakover og slå av motoren. Etter at justeringene er fullført, gjenta trinnene 4 til og med 8.
11. Gjenta prosedyren for alle klippeenheter som du vil skal slipes.
12. Still slipespakene tilbake til F-stillingen, sett på dekselet og vask av all lappingsmassen fra klippeenhetene når du er ferdig. Juster klippeenhetens spole til motstål etter behov. Flytt hastighetskontrollen for klippeenhetens spoler til ønsket klippestilling.

Viktig: Hvis slipespaken ikke dreies tilbake til F-stillingen etter sliping, kommer ikke klippeenhetene til å heves riktig eller til å fungere riktig.

Diagnostikksystem

Diagnostisering av serviceindikatoren

Indikatoren tennes ved maskinfeil. Når lampen er på kan du benytte datamaskinens koder til å undersøke problemet ved å gå inn i diagnostikkmodus. I diagnostikkmodus vil serviceindikatoren blinke et gitt antall ganger for å gi deg eller leverandøren din feilkoden som kan identifisere problemet.

Merk: Motoren kan ikke startes i diagnostikkmodus.

Gå inn i diagnostikkmodus

1. Stopp maskinen, sett på parkeringsbremsen og vri tenningsnøkkelen til av-stilling.
2. Flytt den fungerende styrespaken til transport-stillingen.
3. Sjekk at slipespaken er i "F"-stillingen.
4. Forlat føreriset.
5. Hold kontrollen for heving/senking av klipper i hevet stilling.
6. Vri tenningsbryteren til kjørlstillingen.
7. Tell kodene mens de blinker (du kan frigjøre kontrollen for heving/senking av klipper når blinkingen begynner).

Vri nøkkelen til av-stilling for å gå ut av diagnostikkmodus når du er ferdig.

Fastslå feilkode

Systemet vil vise de tre siste feilene som oppsto i de siste 40 timer. Dette gjøres med en serie av blinkende lys som følger:

- Hvis det ikke er noen feil, vil lyset blinke jevnt med middels hastighet uten pause (1 Hz).
- Hvis det finnes feil, vil det først blinke i tierplassen, fulgt av en pause, og deretter blinke i enerplassen. I følgende eksempler er # ett blink. Eksempler:
 - Blinkerekkefølgen for kode 15 er #_#####
 - Blinkerekkefølgen for kode 42 er #####_##
 - Blinkerekkefølgen for kode 123 er #####_###
- Ved flere enn én maskinfeil vil tier plassen til neste feil starte etter en pause etter enerplassen til første feil.

Merk: Systemet lagrer kun de tre siste feilkodene.

Ta kontakt med din autoriserte leverandør eller se *servicehåndboken* for en liste over feilkodene.

Lagring

Hvis du vil oppbevare maskinen over en lengre tidsperiode, må du gjøre følgende trinn først:

1. Fjern oppsamlet smuss og gamle gressrester. Slip spolene og motstålene. Se i *brakerhåndboken for klippeenheten* hvis det er nødvendig. Bruk antirustmiddel på motstålet og spoleknivene. Smør olje og fett på alle smørepunkt.
2. Blokker hjulene for å fjerne all belastning på dekkene.
3. Tapp og skift hydraulikkvæsken og -filteret, og undersøk hydraulikkledningene og -koblingene. Skift ut om nødvendig. Se [Skifte hydraulisk olje og filter \(side 43\)](#) og [Kontrollere hydraulikkledningene og -slangene \(side 43\)](#).
4. Tøm drivstofftanken for drivstoff. Kjør motoren til den stanser på grunn av mangel på drivstoff. Bytt ut drivstoffilteret. Se [Overhale drivstoffilteret/vannutskilleren \(side 37\)](#).
5. Drener olje fra veivhuset mens motoren fortsatt er varm. Fyll på med fersk olje. Se [Skifte motorolje og filter \(side 36\)](#).
6. Fjern smuss og gressrester fra sylindere, sylindertoppribbene og viftehuset.
7. Fjern batteriet, og lad det helt opp. Lagre det enten på en hylle eller på maskinen. La kablene være frakoblet hvis batteriet lagres på maskinen. Lagre batteriet på et kjølig sted for å hindre at batteriladningen forringes raskt.
8. Oppbevar maskinen på et varmt og tørt sted hvis mulig.

Notat:

Notat:



Toros totaldekningsgaranti

Begrenset garanti

Betingelser og inkluderte produkter

The Toro Company og datterselskapet Torp Warranty Company, i henhold til en avtale mellom dem, garanterer i fellesskap at ditt kommersielle Toro-produkt ("produktet") er uten feil i materialer eller håndverk i to år eller 1500 driftstimer*, avhengig av hva som inntreffer først. Denne garantien gjelder alle produkter, med unntak av luftemaskiner (se separate garantierklæringer for disse produktene). Der det finnes berettigede forhold, vil vi reparere produktet uten ekstra kostnad for deg, inkludert diagnostikkutstyr, arbeid, deler og transport. Denne garantien tar effekt på den dato som produktet leveres til kunden.

* Produkt utstyrt med timeteller.

Instruksjoner for å innhente garantitjenester

Du er ansvarlig for å underrette distributøren eller den autoriserte forhandleren av kommersielle produkter om hvem du kjøpte produktet av, straks du tror at det foreligger et berettiget forhold. Hvis du trenger hjelp med å finne en distributør eller autorisert forhandler av kommersielle produkter, eller hvis du har spørsmål ang. dine garantirettigheter eller ansvar, kan du kontakte:

Toros serviceavdeling for kommersielle produkter
Toro Warranty Company
8111 Lyndale Avenue South
Bloomington, MN 55420-1196, USA
+1-952-888-8801 eller +1-800-952-2740
E-post: commercial.warranty@toro.com

Eierens ansvar

Som eier av produktet, er du ansvarlig for nødvendig vedlikehold og justeringer som beskrives i *brugerhåndboken*. Hvis du ikke utfører nødvendig vedlikehold og justeringer, kan dette føre til at garantien blir ugyldig.

Elementer og betingelser som ikke inkluderes

Ikke all produktsvikt eller feilfunksjon som finner sted i løpet av garantiperioden er et resultat av defekter i materialene eller håndverket. Denne garantien dekker ikke følgende:

- Produktsvikt som er et resultat av at man ikke har brukt originale Toro-deler ved utskiftninger, eller fra montering og bruk av tilleggsutstyr eller endret tilbehør som ikke kommer fra Toro. En separat garanti kan gis av produsenten for disse artiklene.
- Produktsvikt som er et resultat av at man ikke har utført anbefalt vedlikehold og/eller justeringer. Hvis du ikke vedlikeholder Toro-produktet i henhold til anbefalt vedlikehold som oppgitt i *brugerhåndboken*, kan dette føre til at garantikrav blir avslått.
- Produktsvikt som er et resultat av at man har brukt produktet på en grov, uaktsom eller uforsiktig måte.
- Deler som anses som forbruksdeler, bortsett fra om de er defekte. Eksempler på deler som anses som forbruksdeler, eller som brukes opp, under normal drift av produktet er, men er ikke begrenset til, bremseklosser og bremsebelegg, clutchbelegg, knivblad, spoler, valser og lagre (tettet eller smurt), motstål, tennplugg, styrehjul og lagre, dekk, filtre, remmer og enkelte sprøytodeler som diafragma, munnstykker, kontrollventiler o.l.
- Feil som er et resultat av utenforliggende krefter. Tilstander som anses å være utenforliggende krefter inkluderer, men er ikke begrenset til, vær, lagringsprosedyrer, ikke-godkjent bruk av kjølemidler, smøremidler, tilsetningsstoffer, gjødsel, vann eller kjemikalier o.l.

Andre land enn USA og Canada

Kunder som har kjøpt Toro-produkter som er eksportert fra USA eller Canada bør ta kontakt med sin Toro-distributør (forhandler) for å få garantipoliser for ditt land, din provins eller din delstat. Hvis du av en eller annen grunn er misfornøyd med din forhandlers tjenester eller har vanskeligheter med å skaffe deg informasjon om garantien, ta kontakt med importøren av Toro-produktene.

- Feil eller ytelsesproblemer på grunn av drivstoffbruk (f.eks. bensin, diesel eller biodiesel) som ikke samsvarer med de respektive bransjestandardene.
- Normal støy, vibrasjon, slitasje og forringelse.
- "Vanlig slitasje" inkluderer, men er ikke begrenset til, skade på seter pga. slitasje eller slipevirkning, slitte, lakkerte overflater, oppskrapte merker eller vinduer osv.

Deler

Deler som skal skiftes ut som en del av nødvendig vedlikehold, er garantert for perioden opptil tidspunktet for utskiftningen av delen. Deler som skiftes ut under garantien, dekkes i gyldighetsperioden for garantien til originalproduktet og blir Toros eiendom. Toro vil ta den siste avgjørelsen om å reparere eventuelle eksisterende deler eller montere eller erstatte den. Toro kan bruke fabrikkreparerte deler for garantireparasjoner.

Garanti for dypsyklus- og litiumionbatterier:

Dypsyklus- og litiumionbatterier har et begrenset antall kilowattimer de kan levere i løpet av levetiden. Bruks-, lade- og vedlikeholdsteknikker kan forlenge eller forkorte den totale levetiden til batteriet. Etter hvert som batteriene i dette produktet brukes, vil mengden med faktisk arbeid mellom ladeintervallene minke sakte, men sikkert til batteriet er helt brukt opp. Skifte ut oppbrukte batterier, på grunn av normalt forbruk, er produsentens ansvar. Batteriene må kanskje skiftes ut i løpet av den ordinære produktgaranti-perioden for eierens regning. Merk: (kun litiumionbatteri): Et litiumionbatteri har en proporsjonsmessig delegaranti som begynner tredje året og gjelder til og med femte året, avhengig av driftstid og kilowattimer brukt. Les *brugerhåndboken* for mer informasjon.

Vedlikehold foretas for eiers regning

Trimming av motor, smøring, rengjøring og lakkering, utskifting av filtre, kjølevæske og utføring av anbefalt vedlikehold, er noen av de normale tjenestene som Toro-produkter forutsetter må foretas for eiers regning.

Generelle betingelser

Reparasjon av en autorisert Toro-distributør eller -forhandler, er ditt eneste rettsmiddel under denne garantien.

Verken Toro Company eller Toro Warranty Company er ansvarlig for indirekte, tilfeldig eller betingede skader i forbindelse med bruken av Toro-produkter som dekkes av denne garantien, inkludert eventuelle kostnader eller utgifter med å erstatte utstyr eller tjenester i løpet av rimelige perioder med feilfunksjon eller uten bruk i påvente av fullføring av reparasjoner under denne garantien. Bortsett fra utslippsgarantien som det vises til nedenfor, hvis den gjelder, er det ingen andre uttrykkelige garantier. Alle impliserte garantier om salgbarhet og egnethet til bruk er begrenset til varigheten av denne uttrykkelige garantien.

Noen stater tillater ikke utelatelse av tilfeldige eller betingede skader eller begrensninger på hvor lenge en implisert garanti varer, så ovenfor nevnte utelatelse og begrensninger gjelder kanskje ikke for deg. Denne garantien gir deg spesielle rettigheter i henhold til loven, og du kan kanskje også ha andre rettigheter som varierer fra stat til stat.

Merknad ang. motorgaranti:

Systemet for utslippskontroll på ditt produkt dekkes kanskje også av en separat garanti som overholder kravene som ble etablert av det amerikanske Environmental Protection Agency (EPA) og/eller California Air Resources Board (CARB). Timebegrensningene som fastsettes ovenfor, gjelder ikke for garantien for systemer for utslippskontroll. Du finner mer informasjon om dette i garantierklæringen for motorutslippskontroll i *brugerhåndboken* eller i dokumentasjonen fra motorprodusenten.