



Count on it.

Form No. 3418-767 Rev A

Manuale dell'operatore

Tosaerba base da 157 cm

Trattorino Groundsmaster® 3320/3280-D

N° del modello 30403—N° di serie 401420001 e superiori

N° del modello 30404—N° di serie 401420001 e superiori



⚠ AVVERTENZA

CALIFORNIA

Avvertenza norma "Proposition 65"

Il gas di scarico di questo prodotto contiene sostanze chimiche note allo Stato della California come cancerogene e responsabili di difetti congeniti ed altri problemi riproduttivi.

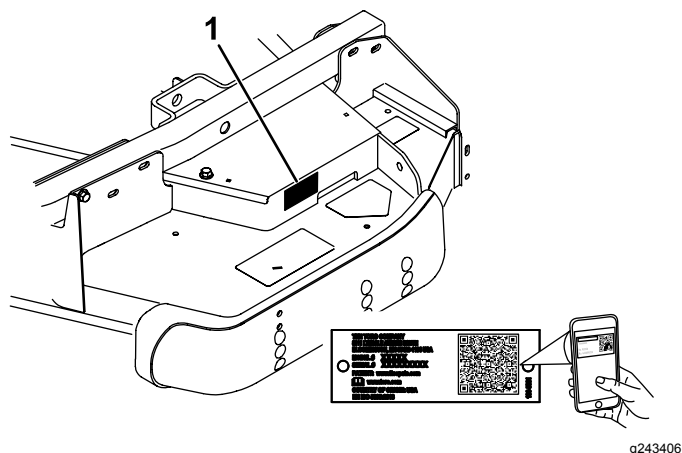


Figura 1

Introduzione

Questo prodotto è conforme a tutte le direttive europee pertinenti. Per informazioni dettagliate vedere la Dichiarazione di Incorporazione (DOI) specifica del prodotto, fornita a parte, sul retro della presente pubblicazione.

Il piatto di taglio rotante viene montato su macchine con operatore a bordo ed è stato pensato per l'utilizzo in applicazioni professionali da parte di operatori professionisti del verde. Il suo scopo principale è quello di tagliare l'erba di parchi, campi sportivi e aree verdi commerciali. Non è indicato per il taglio di cespugli.

Leggete attentamente il presente manuale al fine di utilizzare e mantenere correttamente il prodotto ed evitare infortuni e danni. Voi siete responsabili del corretto utilizzo del prodotto, all'insegna della sicurezza.

Per informazioni su prodotti e accessori, sulla ricerca di un distributore o per la registrazione del vostro prodotto, potete contattare direttamente Toro all'indirizzo www.Toro.com.

Per assistenza, ricambi originali Toro o ulteriori informazioni, rivolgetevi a un Distributore Toro autorizzato o ad un Centro Assistenza Toro ed abbiate sempre a portata di mano il numero del modello ed il numero di serie del prodotto. [Figura 1](#) indica la posizione del numero del modello e del numero di serie sul prodotto. Scrivete i numeri negli spazi previsti.

Importante: Con il vostro dispositivo mobile, potete scansionare il codice QR sull'adesivo del numero di serie (se presente) per accedere a informazioni su garanzia, ricambi e altre informazioni sui prodotti.

N° del modello _____

N° di serie _____

Questo manuale identifica pericoli potenziali e riporta messaggi di sicurezza evidenziati dal simbolo di avviso di sicurezza ([Figura 2](#)), che segnala un pericolo che può causare gravi infortuni o la morte se non osserverete le precauzioni raccomandate.



Figura 2

Simbolo di avviso di sicurezza

Per evidenziare le informazioni vengono utilizzate due parole. **Importante** indica informazioni meccaniche di particolare importanza e **Nota** evidenzia informazioni generali di particolare rilevanza.

Indice

Sicurezza	3
Requisiti generali di sicurezza	3
Norme di sicurezza	4
Adesivi di sicurezza e informativi	5
Preparazione	7
1 Preparazione della macchina	7
2 Montaggio di un kit di completamento	8
3 Montaggio dei gruppi ruota orientabile	8
4 Installazione dei bracci di sollevamento	8
5 Montaggio degli apparati di taglio sui bracci di sollevamento	9
6 Collegamento dell'albero della PDF alla scatola ingranaggi dell'apparato di taglio	10
7 Ingrassaggio della macchina	11
Quadro generale del prodotto	11
Specifiche	11
Attrezzi/accessori	11
Funzionamento	12
Controllo del lubrificante nella scatola ingranaggi	12
Regolazione dell'altezza di taglio	12
Regolazione dell'angolo di inclinazione degli apparati di taglio	14
Regolazione dei pattini	14
Regolazione dei rulli	14
Correzione dell'errato accoppiamento dell'apparato di taglio	15
Suggerimenti	15
Manutenzione	17
Programma di manutenzione raccomandato	17
Lubrificazione	17
Separazione dell'elemento di taglio dal trattorino	18
Collegamento dell'apparato di taglio al trattorino	19
Manutenzione delle boccole dei bracci delle ruote orientabili	20
Revisione delle rotelle orientabili e dei cuscinetti	21
Verifica dell'assenza di curvatura della lama	21
Rimozione e montaggio della lama (o delle lame)	21
Controllo e affilatura della lama (o delle lame)	22
Controllo e rettifica dell'accoppiamento delle lame	23
Sostituzione della cinghia di trasmissione	23

Sicurezza

Questa macchina è stata progettata in conformità con EN ISO 5395-3:2013 e ANSI B71.4-2017.

Requisiti generali di sicurezza

Questo prodotto è in grado di amputare mani e piedi, e di scagliare oggetti. Rispettate sempre tutte le norme di sicurezza per evitare gravi lesioni personali.

L'utilizzo di questo prodotto per scopi non conformi alle funzioni per cui è stato concepito può essere pericoloso per voi e gli astanti.

- Leggete e comprendete il contenuto di questo *Manuale dell'operatore* prima di avviare il motore.
- Prestate la massima attenzione mentre utilizzate la macchina. Non svolgete nessuna attività che vi possa distrarre; in caso contrario potrebbero verificarsi infortuni o danni.
- Non infilate le mani o i piedi accanto alle parti in movimento della macchina.
- Non utilizzate la macchina se non sono montate e funzionanti tutte le protezioni e gli altri dispositivi di sicurezza sulla macchina.
- Restate lontani dalle aperture di scarico. Tenete gli astanti e gli animali domestici a distanza di sicurezza dalla macchina.
- Tenete i bambini lontano dall'area di lavoro. Non permettete mai che bambini e ragazzi utilizzino la macchina.
- Parcheggiate la macchina su una superficie piane, abbassate gli apparati di taglio, disinnestate le trasmissioni, inserite il freno di stazionamento (se presente), spegnete il motore e rimuovete la chiave prima di abbandonare la posizione operativa per qualsiasi motivo.

L'errato utilizzo o l'errata manutenzione di questa macchina può causare infortuni. Per ridurre il rischio di incidenti, rispettate le seguenti norme di sicurezza e fate sempre attenzione al simbolo di allarme che indica Attenzione, Avvertenza o Pericolo – norme di sicurezza personali. Il mancato rispetto di queste istruzioni può provocare infortuni o la morte.

Potete trovare informazioni di sicurezza aggiuntive se necessarie in questo *Manuale dell'operatore*.

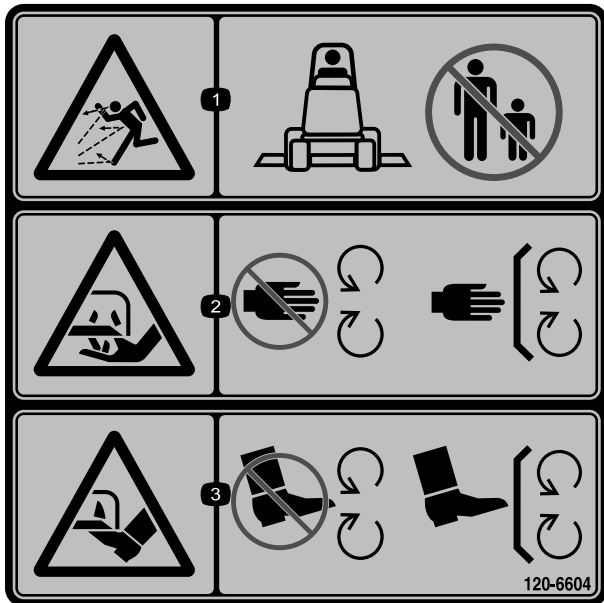
Norme di sicurezza

- Leggete attentamente il *Manuale dell'operatore* del trattorino e gli altri materiali relativi all'addestramento. Acquisite dimestichezza con i comandi, gli adesivi di sicurezza e il corretto utilizzo della macchina. Nel caso in cui l'operatore o il meccanico non siano in grado di leggere la lingua del presente manuale, spetta al proprietario spiegarne loro il contenuto.
- Familiarizzate con il sicuro funzionamento dell'apparecchiatura, dei comandi dell'operatore e degli adesivi di sicurezza.
- Il proprietario/operatore può impedire ed è responsabile di incidenti che possano causare infortuni personali o danni alla proprietà.
- Indossate un abbigliamento idoneo, comprendente occhiali di protezione, scarpe robuste e antiscivolo, pantaloni lunghi e protezioni per le orecchie. Legate i capelli lunghi e non indossate gioielli pendenti.
- Ispezionate l'area dove utilizzerete la vostra attrezzatura e rimuovete tutti gli oggetti, come sassi, giocattoli e fili, che la macchina potrebbe eventualmente scagliare.
- Controllate che i comandi dell'operatore, gli interruttori di sicurezza e le protezioni siano collegati e correttamente funzionanti. Se non funzionano correttamente, non azionate la macchina.
- Spegnete la macchina, togliete la chiave e attendete che si fermi tutte le parti in movimento prima di ispezionare l'attrezzo dopo avere urtato un oggetto o in caso di vibrazioni anomale della macchina. Eseguite tutte le necessarie riparazioni prima di riprendere l'attività.
- Tenete mani e piedi a distanza dagli apparati di taglio.
- Mantenete tutte le parti in buone condizioni operative e tutti i componenti ben serrati. Sostituite tutti gli adesivi consumati o danneggiati.
- Le lame consumate o danneggiate possono spezzarsi e scagliare frammenti verso di voi o gli astanti, causando gravi ferite o anche la morte.
- Controllate la lama ad intervalli regolari, per accertare che non sia consumata o danneggiata.
- Prestate la massima attenzione quando controllate le lame. Durante gli interventi di manutenzione, avvolgete le lame o indossate guanti adatti allo scopo e fate attenzione. Sostituite o affilate solo le lame; non raddrizzatele né saldatele.
- Su macchine multilama, ricordate che la rotazione di 1 lama può provocare la rotazione anche di altre lame.
- Controllate di frequente i bulloni di fissaggio per essere certi che siano serrati come da specifiche.

Adesivi di sicurezza e informativi



Gli adesivi di sicurezza e di istruzione sono chiaramente visibili e sono affissi accanto a zone particolarmente pericolose. Sostituite gli adesivi danneggiati o smarriti.



120-6604

decal120-6604

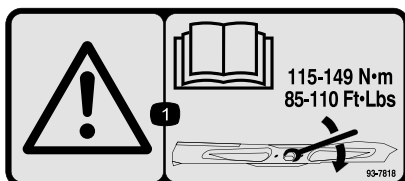
1. Pericolo di lancio di oggetti – tenete gli astanti a distanza di sicurezza dalla macchina.
2. Pericolo di lesioni o smembramento di mani a dovuti al funzionamento del tosaerba – tenetevi a distanza dalle parti in movimento; non rimuovete i carter e le protezioni.
3. Pericolo di lesioni o smembramento di piedi a dovuti al funzionamento del tosaerba – tenetevi a distanza dalle parti in movimento; non rimuovete i carter e le protezioni.



93-6697

decal93-6697

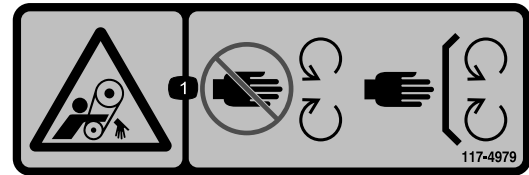
1. Leggete il *Manuale dell'operatore*.
2. Ogni 50 ore rabboccate con olio SAE 80W-90 (API GL-5).



93-7818

decal93-7818

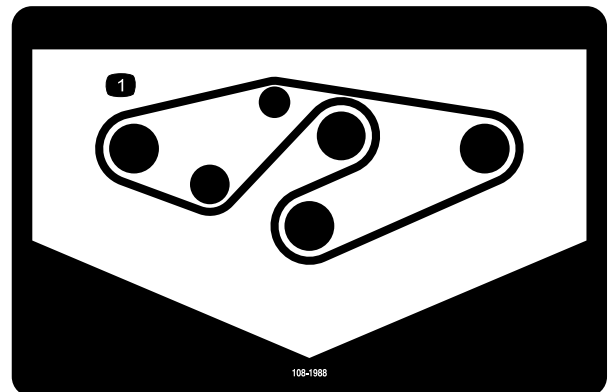
1. Avvertenza – le istruzioni per il serraggio del bullone e del dado della lama a un valore compreso tra 115 e 149 N·m sono riportate nel *Manuale dell'operatore*.



117-4979

decal117-4979

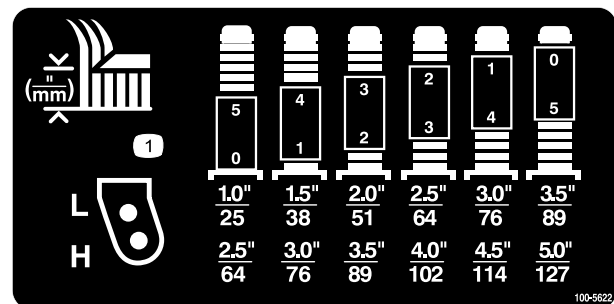
1. Pericolo di aggrovigliamento della cinghia – non avvicinatevi alle parti in movimento, non rimuovete le protezioni e gli schermi.



108-1988

decal108-1988

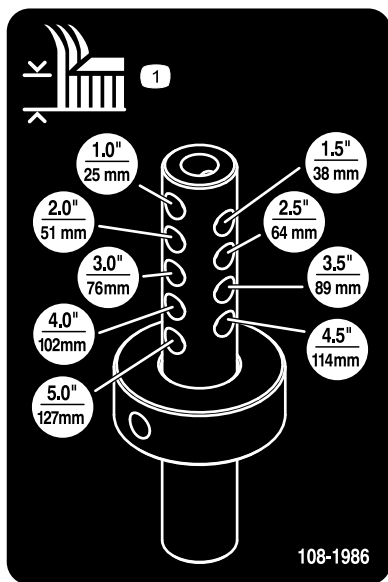
1. Percorso della cinghia



100-5622

decal100-5622

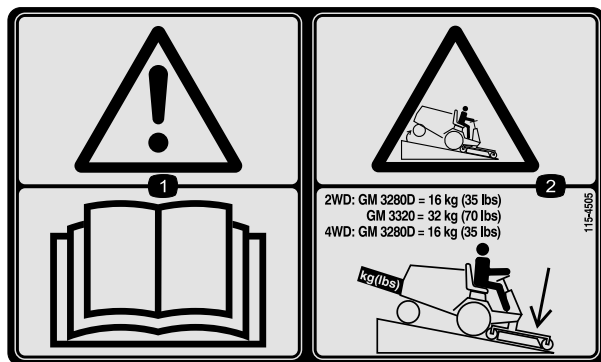
1. Regolazione dell'altezza di taglio.



108-1986

decal108-1986

1. Altezza di taglio



115-4505

decal115-4505

1. Avvertenza – leggete il *Manuale dell'operatore*.
2. Pericolo di ribaltamento—Abbassate l'elemento di taglio quando guidate in discesa. Per le unità con 2 ruote motrici, aggiungete una zavorra posteriore di 16 kg su macchine GM 3280D e una zavorra posteriore di 32 kg su macchine GM 3320. Per unità 3280 D a 4 ruote motrici, aggiungete una zavorra posteriore di 16 kg.

Preparazione

Parti sciolte

Verificate che sia stata spedita tutta la componentistica, facendo riferimento alla seguente tabella.

Procedura	Descrizione	Qté	Uso
1	Non occorrono parti	–	Preparazione della macchina.
2	Kit di completamento (venduto separatamente)	1	Montaggio di un kit di completamento.
3	Gruppo ruota orientabile	2	Montate i gruppi ruota orientabile.
4	Braccio di sollevamento destro Braccio di sollevamento sinistro Perno girevole Coppiglia	1 1 2 2	Installate i bracci di sollevamento.
5	Rondella di spinta Perno con testa Coppiglia Collare dell'altezza di taglio Perno con testa Coppiglia Bullone ($\frac{1}{2} \times \frac{3}{4}$ ") Rondella	4 4 2 2 2 2 2 2	Montaggio degli apparati di taglio.
6	Non occorrono parti	–	Collegamento dell'albero della PDF alla scatola ingranaggi dell'apparato di taglio.
7	Non occorrono parti	–	Ingrassaggio della macchina.

Strumenti e parti aggiuntive

Descrizione	Qté	Uso
Catalogo ricambi	1	Leggete il materiale prima dell'utilizzo
Manuale dell'operatore	1	

PERICOLO

L'avvio del motore quando l'albero della presa di forza è libero di ruotare potrebbe causare lesioni gravi.

Non avviate il motore né innestate la leva della PDF quando l'albero della PDF non è collegato alla scatola ingranaggi sull'apparato di taglio.

Nota: Stabilite i lati sinistro e destro della macchina dalla normale posizione di guida.

1

Preparazione della macchina

Non occorrono parti

Procedura

1. Parcheggiate la macchina su terreno pianeggiante.
2. Inserite il freno di stazionamento.

3. Spegnete il motore ed estraete la chiave.

2

Montaggio di un kit di completamento

Parti necessarie per questa operazione:

1	Kit di completamento (venduto separatamente)
---	--

Procedura

Montate uno dei seguenti kit di completamento da 157 cm o 183 cm sul piatto base, seguendo le istruzioni fornite nel kit:

- Modello 30303, 183 cm con scarico posteriore
- Modello 30304, 183 cm con Guardian
- Modello 30305, 157 cm con scarico posteriore
- Modello 30306, 157 cm con Guardian

3

Montaggio dei gruppi ruota orientabile

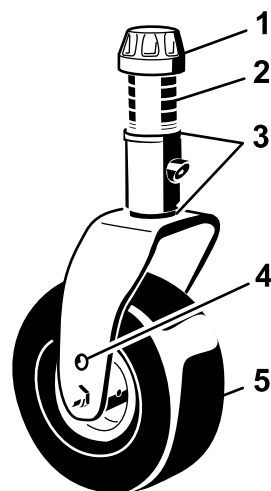
Parti necessarie per questa operazione:

2	Gruppo ruota orientabile
---	--------------------------

Procedura

Il tosaerba viene fornito con le rondelle di spinta, i distanziali e i cappucci di tensione già montati sui perni delle ruote orientabili.

1. Rimuovete i cappucci di tensione dagli assi dei perni ed estraete i distanziali e le rondelle di spinta (Figura 3).



G008866

g008866

Figura 3

- | | |
|--------------------------|----------------------------------|
| 1. Cappuccio di tensione | 4. Fori di montaggio dell'assale |
| 2. Distanziali | 5. Ruota orientabile |
| 3. Rondelle di spinta | |

2. Infilate i distanziali sul perno della ruota orientabile fino a ottenere l'altezza di taglio desiderata; fate riferimento a [Figura 8](#) e [Figura 9](#) per determinare le combinazioni di distanziali necessari per l'impostazione voluta. Infilate una rondella di spinta sul perno e spingete la ruota orientabile nel relativo braccio. Montate un'altra rondella di spinta e i distanziali restanti sul perno, quindi montate il cappuccio di tensione per fissare gli elementi del gruppo ([Figura 3](#)).

Importante: Le rondelle di spinta (non i distanziali) devono essere a contatto con la parte superiore e inferiore del braccio della ruota orientabile.

4

Installazione dei bracci di sollevamento

Parti necessarie per questa operazione:

1	Braccio di sollevamento destro
1	Braccio di sollevamento sinistro
2	Perno girevole
2	Coppiglia

Procedura

1. Su un lato del trattorino, allentate (senza rimuoverli) i dadi delle ruote che fissano il

gruppo ruota-pneumatico ai tenoni della ruota anteriore.

2. Sollevate la macchina con un martinetto fino a staccare la ruota anteriore dal suolo. Sostenete la macchina con dei cavalletti o bloccatela per prevenirne la caduta accidentale.
3. Rimuovete i dadi della ruota ed estraete il gruppo ruota-pneumatico dai tenoni.
4. Montate un braccio di sollevamento sulla staffa orientabile con un perno girevole e una coppiglia (Figura 4). Montate il braccio di sollevamento con la parte piegata collocata verso l'esterno.

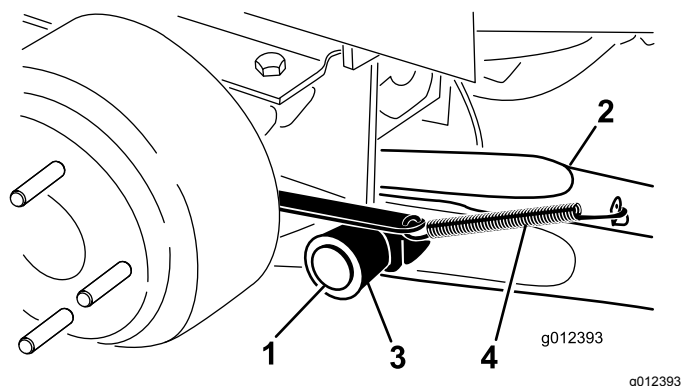


Figura 4

- | | |
|----------------------------|-------------------------------|
| 1. Perno girevole | 3. Staffa orientabile |
| 2. Braccio di sollevamento | 4. Molla di ritorno del freno |

5. Agganciate la molla di ritorno del freno alla linguetta presente sul braccio di sollevamento (Figura 4).
6. Montate il gruppo ruota-pneumatico. Serrate i dadi delle ruote a 102 - 108 N·m.
7. Ripetete la procedura sull'altro lato della macchina.

5

Montaggio degli apparati di taglio sui bracci di sollevamento

Parti necessarie per questa operazione:

4	Rondella di spinta
4	Perno con testa
2	Coppiglia
2	Collare dell'altezza di taglio
2	Perno con testa
2	Coppiglia
2	Bullone ($\frac{1}{2} \times \frac{3}{4}$ ")
2	Rondella

Procedura

1. Collocate l'apparato di taglio in posizione, davanti all'unità motrice.
2. Portate la leva di sollevamento in posizione FLOAT. Spingete verso il basso un braccio di sollevamento fino a quando i suoi fori non si trovano allineati ai fori della staffa del braccio della ruota orientabile e l'asta dell'altezza di taglio può essere inserita nei pattini del braccio di sollevamento (Figura 5).
3. Fissate il braccio di sollevamento al braccio della ruota orientabile con 2 rondelle di spinta, un perno con testa e una coppiglia a forcina. Posizionate le rondelle di spinta tra il braccio di sollevamento e la staffa del braccio della ruota orientabile (Figura 5). Inserite l'estremità della coppiglia nella scanalatura nell'aletta del braccio della ruota orientabile, per fissare la coppiglia.

6

Collegamento dell'albero della PDF alla scatola ingranaggi dell'apparato di taglio

Non occorrono parti

Procedura

1. Inserite l'albero della presa di forza maschio nell'albero della presa di forza femmina ([Figura 6](#)). Allineate i fori di montaggio sull'albero di entrata della scatola ingranaggi ai fori sull'albero della presa di forza e unite i due alberi.

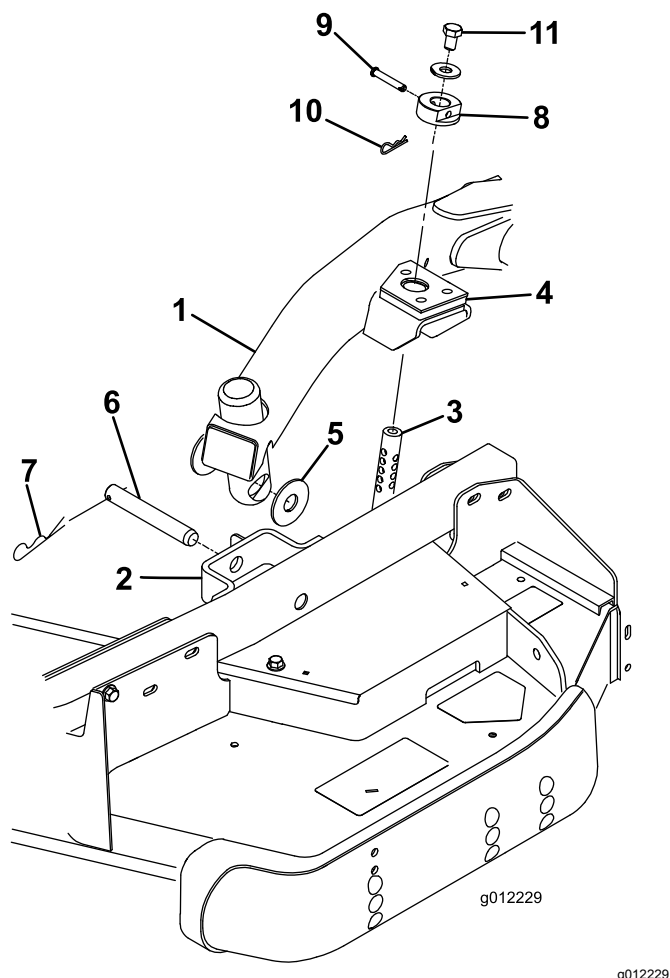


Figura 5

- | | |
|---|-----------------------------------|
| 1. Braccio di sollevamento | 7. Coppiglia |
| 2. Staffa del braccio della ruota orientabile | 8. Collare dell'altezza di taglio |
| 3. Asta dell'altezza di taglio | 9. Perno con testa |
| 4. Pattini del braccio di sollevamento | 10. Coppiglia |
| 5. Rondelle di spinta | 11. Bullone |
| 6. Perno con testa | |

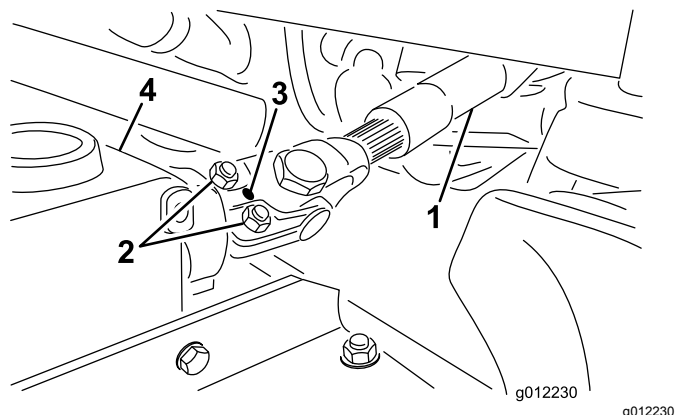


Figura 6

- | | |
|--------------------------------|-----------------------|
| 1. Albero della presa di forza | 3. Scatola ingranaggi |
| 2. Bulloni e dadi | 4. Perno a rullo |

4. Ripetete l'operazione sul braccio di sollevamento opposto.
5. Avviate il trattorino e sollevate l'elemento di taglio.
6. Premete verso il basso la parte posteriore dell'elemento di taglio e inserite le aste dell'altezza di taglio nei pattini del braccio di sollevamento.
7. Montate i collari dell'altezza di taglio sulle aste dell'altezza di taglio e fissateli con dei perni con testa e delle coppiglie ([Figura 5](#)). Se possibile, collocate la testa del perno rivolta verso la parte anteriore del piatto.
8. Montate un bullone ($\frac{1}{2} \times \frac{3}{4}$ ") e una rondella sulla sommità di ogni asta dell'altezza di taglio ([Figura 5](#)).

2. Fissateli con un perno a rullo ([Figura 6](#)).
3. Serrate i bulloni e i dadi ([Figura 6](#)).

7

Ingrassaggio della macchina

Non occorrono parti

Procedura

Prima di utilizzare la macchina, deve essere ingrassata per assicurare caratteristiche di lubrificazione idonee; fate riferimento a [7 Ingrassaggio della macchina \(pagina 11\)](#). In caso di mancato corretto ingrassaggio della macchina, si verificherà l'avaria prematura di componenti importanti.

Quadro generale del prodotto

Specifiche

Nota: Specifiche e disegno sono soggetti a variazione senza preavviso.

Larghezza di taglio	157 cm o 183 cm
Altezza di taglio	Regolabile da 25 a 127 mm in incrementi di 13 mm
Peso netto	Modello 30403 – 190 kg Modello 30404 – 231 kg

Attrezzi/accessori

È disponibile una gamma di attrezzi ed accessori approvati da Toro per l'impiego con la macchina, per ottimizzare ed ampliare le sue applicazioni. Richiedete la lista degli attrezzi ed accessori approvati ad un Centro Assistenza Toro o ad un Distributore autorizzati, oppure visitate www.Toro.com

Per garantire prestazioni ottimali e mantenere sempre la macchina in conformità alle norme di sicurezza, utilizzate esclusivamente ricambi e accessori originali Toro. Ricambi e accessori di altri produttori potrebbero risultare pericolosi e il loro impiego potrebbe far decadere la garanzia del prodotto.

Funzionamento

Nota: Stabilite i lati sinistro e destro della macchina dalla normale posizione di guida.

⚠ ATTENZIONE

Se lasciate la chiave nell'interruttore di accensione, qualcuno potrebbe accidentalmente avviare il motore e ferire gravemente voi od altre persone.

Togliete la chiave di accensione prima di ogni intervento di manutenzione.

Controllo del lubrificante nella scatola ingranaggi

La scatola ingranaggi è progettata per funzionare con lubrificante per ingranaggi SAE 80-90W. Gli ingranaggi sono stati lubrificati in fabbrica, tuttavia si consiglia di controllare il livello del lubrificante prima di utilizzare l'apparato di taglio.

1. Parcheggiate la macchina e l'apparato di taglio su terreno pianeggiante.
2. Togliete il tappo di riempimento/asta di livello da sopra gli ingranaggi ([Figura 7](#)) e verificate che il lubrificante si trovi tra i segni riportati sull'asta. Se il lubrificante è insufficiente, rabboccatelo fino a raggiungere il livello compreso tra i segni.

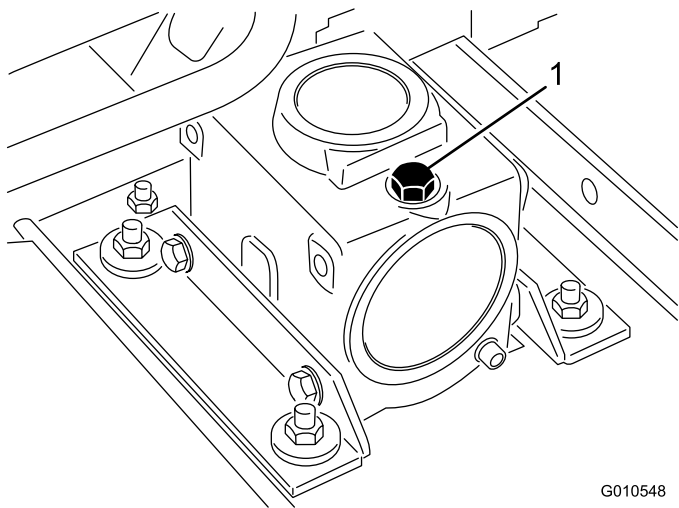


Figura 7

1. Asta di livello/tappo di riempimento

Regolazione dell'altezza di taglio

L'altezza di taglio è regolabile da 25 a 127 mm in incrementi di 13 mm. Per regolare l'altezza di taglio, posizionate gli assali delle ruote orientabili nei fori superiori o inferiori delle forcelle delle ruote orientabili, aggiungete o togliete un numero uguale di distanziali dalle forcelle e fissate il collare dell'altezza di taglio ai fori opportuni sull'asta dell'altezza di taglio.

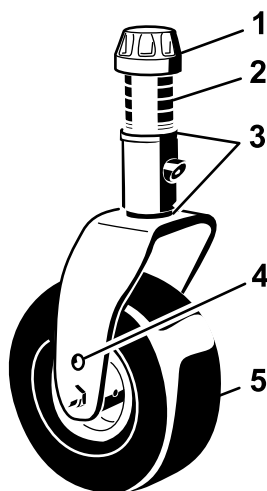
1. Avviate il motore e sollevate da terra l'apparato di taglio in modo da poter regolare l'altezza di taglio. Quando l'apparato di taglio è sollevato, spegnete il motore e togliete la chiave.
2. Posizionate gli assali delle ruote orientabili negli stessi fori su entrambe le forcelle. Fate riferimento a [Figura 8](#) e [Figura 9](#) per determinare i fori adeguati all'impostazione voluta.

Nota: Quando lavorate con altezze di taglio di 64 mm o superiori, inserite il bullone dell'assale nel foro inferiore della forcella della ruota orientabile per impedire l'accumulo di erba tra la ruota e la forcella. Quando lavorate con altezze di taglio inferiori a 64 mm e si creano accumuli di residui di erba, invertite la direzione della macchina per eliminare i residui di erba dalla zona della ruota e della forcella.

3. Togliete il cappuccio di tensione dall'asse del perno ([Figura 8](#)) ed estraete il perno dal braccio della ruota orientabile. Montate i due spessori (3 mm) sull'asse del perno come erano montati in origine. Questi spessori servono per ottenere un livellamento sull'intera larghezza degli apparati di taglio. Mettete il numero opportuno di distanziali da 13 mm sull'asse del perno, fino ad ottenere l'altezza di taglio richiesta, quindi montate la rondella sul perno.

Fate riferimento a [Figura 8](#) e [Figura 9](#) per determinare le combinazioni di distanziali necessari per l'impostazione voluta.

G010548
g010548

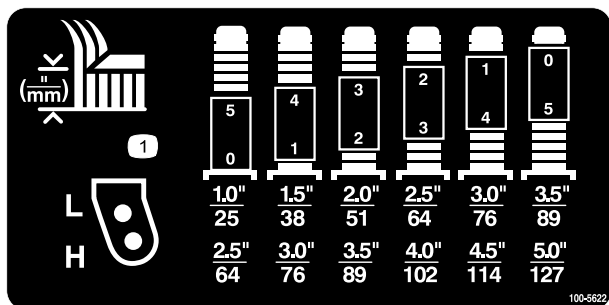


G008866

g008866

Figura 8

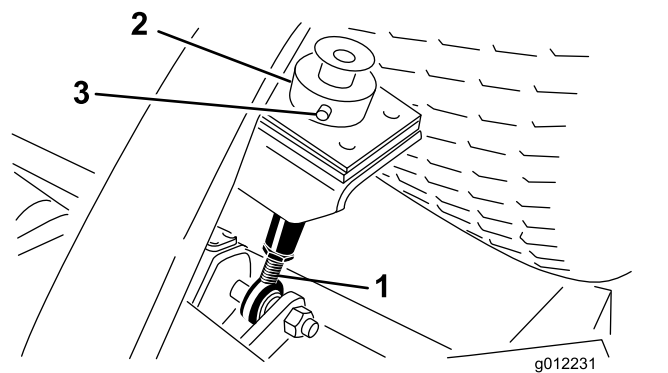
1. Cappuccio di tensione
2. Distanziali
3. Spessori
4. Fori di montaggio dell'assale
5. Ruota orientabile



100-5622
decal100-5622

Figura 9

4. Spingete il mandrino della ruota orientabile nel braccio della ruota orientabile. Montate gli spessori (come in origine) e i distanziali rimanenti sull'asse del mandrino. Montate il cappuccio di tensione per fissare il gruppo.
5. Rimuovete la coppiglia e il perno con testa che fissano il collare dell'altezza di taglio alla relativa asta sulla parte posteriore dell'elemento di taglio ([Figura 10](#)).

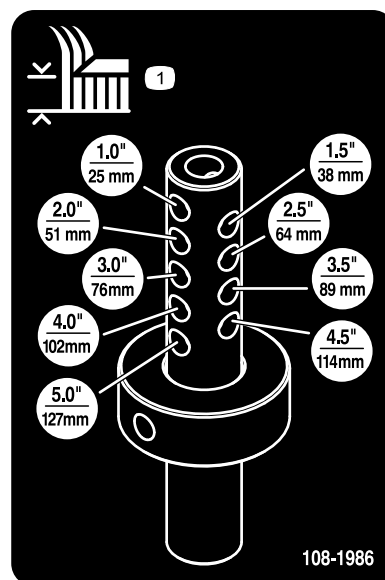


g012231
g012231

Figura 10

1. Asta dell'altezza di taglio
2. Collare dell'altezza di taglio
3. Perno con testa e coppiglia

6. Allineate il collare dell'altezza di taglio ai fori dell'altezza di taglio desiderata sull'asta dell'altezza di taglio ([Figura 11](#)).



108-1986

decal108-1986

Figura 11

7. Fissate la regolazione ottenuta con il perno con testa e la coppiglia.

Nota: Se possibile, collocate la testa del perno rivolta verso la parte anteriore del piatto.

Nota: Quando usate altezze di taglio di 25 mm, 38 mm o talvolta di 51 mm, spostate i pattini e il rullo nei fori superiori.

Regolazione dell'angolo di inclinazione degli apparati di taglio

L'angolo di inclinazione degli apparati di taglio corrisponde alla differenza dell'altezza di taglio tra la parte anteriore e quella posteriore del livello della lama. Utilizzate un'inclinazione della lama di 6 mm. Vale a dire, il retro del piano della lama è 6 mm più alto del davanti.

1. Parcheggiate la macchina su terreno pianeggiante.
2. Inserite il freno di stazionamento.
3. Spegnete il motore ed estraete la chiave.
4. Regolate l'apparato di taglio all'altezza di taglio desiderata.
5. Ruotate una lama in modo che sia orientata direttamente in avanti.
6. Con un righello, misurate la distanza tra il pavimento e l'estremità anteriore della lama. Ruotate poi l'estremità della lama verso la parte posteriore, e misurate la distanza tra il pavimento e l'estremità della lama.
7. Per calcolare l'angolo d'inclinazione della lama, sottraete la dimensione ottenuta per la misurazione anteriore da quella ottenuta dalla misurazione posteriore.
8. Allentate i controdadi sulla parte inferiore delle aste dell'altezza di taglio (Figura 12).

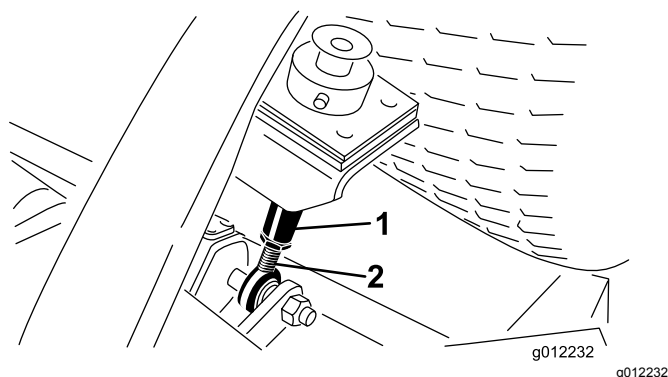


Figura 12

1. Altezza di taglio 2. Controdado

9. Ruotate le aste dell'altezza di taglio per sollevare o abbassare la parte posteriore dell'apparato di taglio, fino a ottenere il passo corretto.
10. Serrate i controdadi.

Regolazione dei pattini

I pattini devono essere montati nella posizione inferiore quando si utilizzano altezze di taglio superiori a 64 mm, e nella posizione superiore quando si utilizzano altezze di taglio inferiori a 64 mm.

Per regolare i pattini rimuovete il bullone flangiato e i dadi, posizionate i pattini come desiderate e montate i dispositivi di fissaggio (Figura 13).

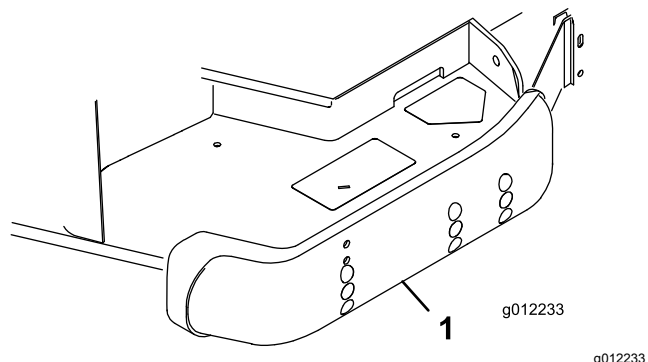


Figura 13

1. Pattino

Regolazione dei rulli

Nota: Qualora l'apparato di taglio venga utilizzato con altezze di taglio pari a 25 o 38 mm, posizionate i rulli dell'apparato di taglio sui fori superiori della staffa.

1. Rimuovete la vite e il dado che fissano l'albero del rullo alla staffa del piatto di taglio (Figura 14).

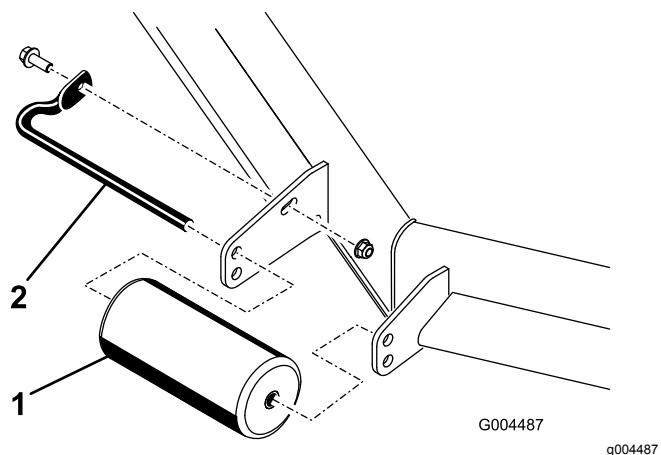


Figura 14

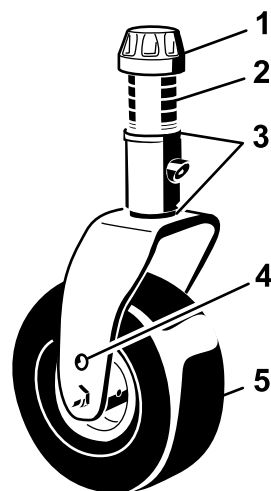
1. Rullo 2. Albero del rullo

2. Estraiete l'albero dai fori inferiori della staffa, allineate il rullo ai fori superiori e montate l'albero.
3. Montate la vite e il dado per fissare gli elementi.

Correzione dell'errato accoppiamento dell'apparato di taglio

Poiché sono possibili differenze nelle condizioni dell'erba e nelle regolazioni di contrappeso dell'unità motrice, si consiglia di falciare l'erba e di controllarne l'aspetto prima di iniziare il taglio effettivo.

1. Regolate l'apparato di taglio all'altezza di taglio desiderata; vedere la [Regolazione dell'altezza di taglio \(pagina 12\)](#).
2. Controllate la pressione degli pneumatici anteriori e posteriori del trattore e regolatela a un valore compreso tra 172 e 207 kPa (2530 psi).
3. Controllate la pressione delle ruote orientabili e regolatela a 345 kPa (50psi).
4. Controllate le lame curve; fate riferimento a [Verifica dell'assenza di curvatura della lama \(pagina 21\)](#).
5. Falciate l'erba in una zona di prova, al fine di stabilire se l'altezza degli apparati di taglio sia uguale.
6. Se sono ancora necessarie regolazioni dell'apparato di taglio, trovate una superficie piana utilizzando un regolo di 2 m o più.
7. Per agevolare la misurazione del livello della lama, alzate l'altezza di taglio alla massima posizione; vedere [Regolazione dell'altezza di taglio \(pagina 12\)](#).
8. Abbassate l'apparato di taglio sulla superficie pianeggiante. Togliete i carter dalla parte superiore degli apparati di taglio.
9. Girate la lama su ciascun mandrino fino a disporla in parallelo con la lunghezza della macchina.
10. Misurate dal suolo alla punta anteriore del tagliente.
11. Regolate gli spessori di $\frac{1}{8}$ " sulla forcella (o forcelle) della ruota orientabile, finché l'altezza di taglio non corrisponde al valore riportato sull'adesivo ([Figura 15](#)); fate riferimento a [Regolazione dell'angolo di inclinazione degli apparati di taglio \(pagina 14\)](#).



G008866

g008866

Figura 15

- | | |
|--------------------------|----------------------------------|
| 1. Cappuccio di tensione | 4. Fori di montaggio dell'assale |
| 2. Distanziali | 5. Ruota orientabile |
| 3. Spessori | |

Suggerimenti

Tosate quando l'erba è asciutta

Tosate verso il tardo mattino per evitare la rugiada, che tende a raggruppare l'erba, oppure verso il tardo pomeriggio, per evitare i danni causati dai raggi del sole sull'erba sensibile appena falciata.

Selezionate l'altezza di taglio adatta alle condizioni

Falciate circa 25 mm, o comunque non più di un terzo del filo d'erba. Nel caso di tappeti erbosi lussureggianti e fitti, è talvolta necessario alzare l'altezza di taglio alla regolazione successiva.

Intervalli di taglio corretti

In linea di massima, in condizioni normali dovreste tosare ogni 4-5 giorni circa. Ricordate: l'erba cresce a ritmi diversi in stagioni diverse. Ciò significa che per mantenere la stessa altezza di taglio, come consigliato, dovreste tosare con maggiore frequenza all'inizio della primavera, mentre a metà estate, quando l'erba cresce ad un ritmo inferiore, dovreste tosare solo ogni 8-10 giorni. Qualora l'erba non sia stata tagliata per un periodo prolungato a causa delle condizioni meteorologiche o per altri motivi, tagliatela prima ad un'altezza di taglio elevata e di nuovo 2-3 giorni dopo ad un'altezza inferiore.

Falciate sempre con lame affilate

La lama affilata falcia con precisione, senza strappare o sminuzzare i fili d'erba come nel caso delle lame smussate. I bordi dell'erba strappata o sminuzzata diventano marrone, fattore che interferisce con la crescita e predispone maggiormente l'erba alle malattie.

Dopo l'uso

Per assicurare le migliori prestazioni, pulite il sottoscocca del tosaerba ogni volta che finite di usarlo. Se lascerete accumulare i residui nella scocca, ridurrete le prestazioni di taglio.

Passo degli apparati di taglio

Utilizzate un'inclinazione della lama di 6 mm. Con un passo superiore a 6 mm è necessaria una minore potenza, si ottengono aree di taglio più ampie e una qualità di taglio inferiore. Con un passo inferiore a 6 mm è necessaria una maggiore potenza, si ottengono aree di taglio più ridotte e una qualità di taglio migliore.

Manutenzione

Programma di manutenzione raccomandato

Cadenza di manutenzione	Procedura di manutenzione
Dopo le prime 2 ore	<ul style="list-style-type: none">• Serrate i dadi delle ruote orientabili.
Dopo le prime 10 ore	<ul style="list-style-type: none">• Serrate i dadi delle ruote orientabili.• Serrate i bulloni della lama.
Prima di ogni utilizzo o quotidianamente	<ul style="list-style-type: none">• Controllate le lame.
Ogni 50 ore	<ul style="list-style-type: none">• Lubrificate tutti i cuscinetti e le boccole.• Lubrificate i raccordi di ingrassaggio.¹• Controllate il livello dell'olio della scatola del cambio.• Serrate i dadi delle ruote orientabili.• Serrate i bulloni della lama.• Controllate la regolazione della cinghia di trasmissione delle lame.• Pulite sotto i copricinghia dell'apparato di taglio.
Ogni 400 ore	<ul style="list-style-type: none">• Cambiate l'olio della scatola degli ingranaggi.

¹Immediatamente dopo ogni lavaggio, indipendentemente dalla cadenza indicata.

⚠ ATTENZIONE

Se lasciate la chiave nell'interruttore di accensione, qualcuno potrebbe accidentalmente avviare il motore e ferire gravemente voi o altre persone.

Togliete la chiave dall'interruttore di accensione prima di ogni intervento di manutenzione.

Importante: Gli elementi di fissaggio presenti sui coperchi di questa macchina sono progettati in modo tale che rimangano agganciati ai coperchi dopo la loro rimozione. Allentate di alcuni giri tutti gli elementi di fissaggio su ogni coperchio, così che il coperchio risulti mobile ma ancora agganciato, quindi allentate completamente gli elementi di fissaggio fino a liberare del tutto il coperchio. Questa procedura vi impedisce di staccare accidentalmente del tutto i bulloni dagli elementi di fissaggio.

Lubrificazione

Intervallo tra gli interventi tecnici: Ogni 50 ore

La macchina è dotata di raccordi per ingrassaggio che devono essere lubrificati ad intervalli regolari con grasso n. 2 a base di litio. Lubrificate immediatamente dopo ogni lavaggio

1. Lubrificate le seguenti zone:
 - Boccole (2) dell'asse della forcella delle ruote orientabili (Figura 16)

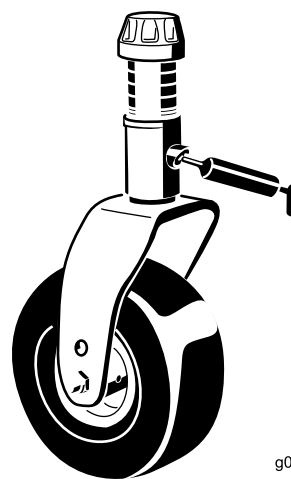


Figura 16

- Cuscinetti (3) dell'asse del mandrino (situati sotto la puleggia) (Figura 17)

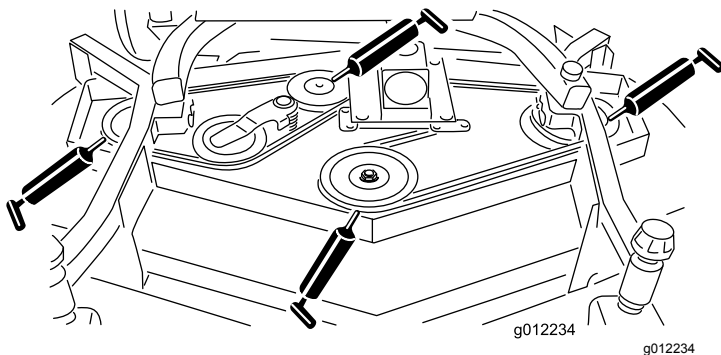


Figura 17

- Cuscinetti dell'asse della leva di rinvio (Figura 17)
- Perni dei bracci di sollevamento, anteriori (2) (Figura 18)

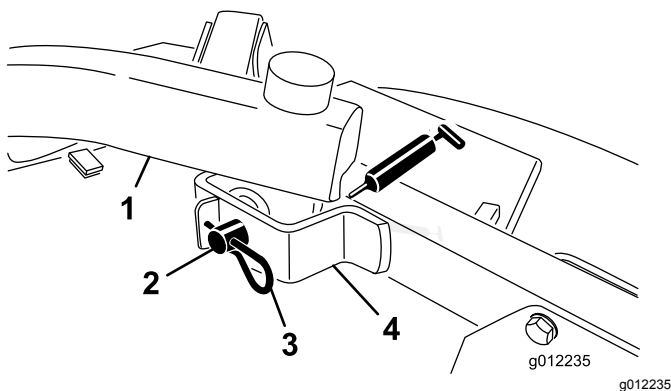


Figura 18

- Perni dei bracci di sollevamento, posteriori (2) (Figura 19)

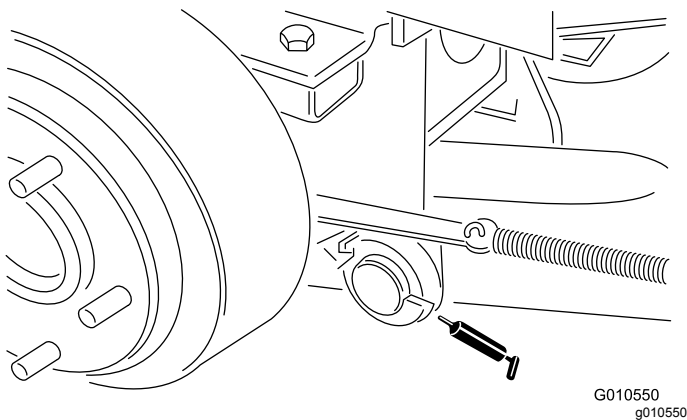


Figura 19

2. Parcheggiate la macchina e l'apparato di taglio su una superficie piana e abbassate l'apparato di taglio. Togliete il tappo di riempimento/asta di livello da sopra gli ingranaggi (Figura 20) e verificate che il lubrificante si trovi tra i segni riportati sull'asta. Se il livello del lubrificante è basso, aggiungete lubrificante per ingranaggi

SAW 80-90W fino a quando il livello non è compreso tra i segni.

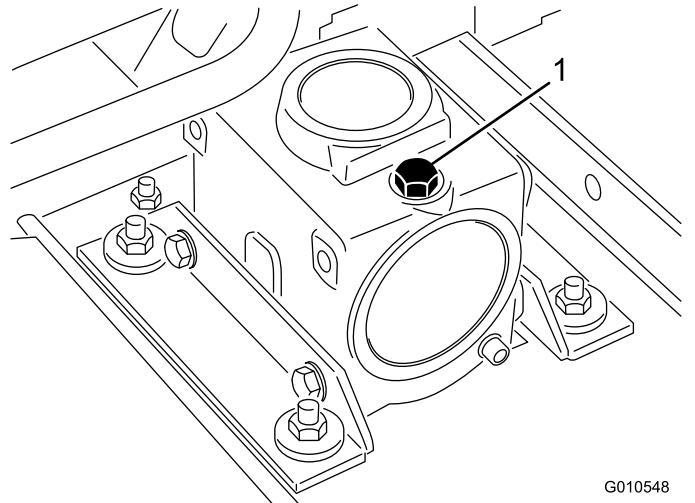


Figura 20

1. Asta di livello/tappo di riempimento

Separazione dell'elemento di taglio dal trattorino

1. Parcheggiate la macchina su una superficie piana, abbassate al suolo gli apparati di taglio, spostate la leva di sollevamento in posizione Float, spegnete il motore e innestate il freno di stazionamento.
2. Rimuovete il bullone e la rondella montati sulla sommità di ogni asta dell'altezza di taglio (Figura 21).

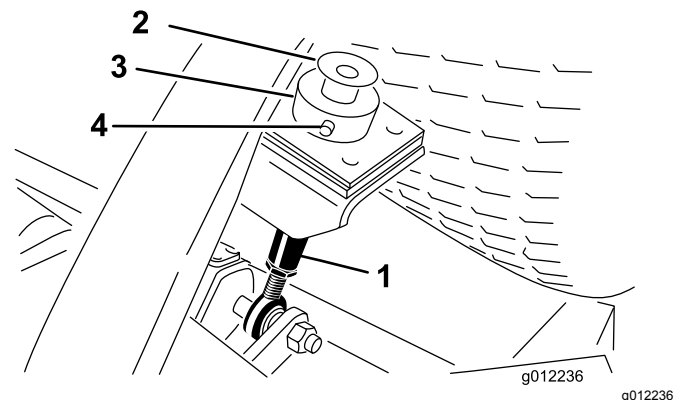


Figura 21

1. Asta dell'altezza di taglio
 2. Bullone e rondella
 3. Collare dell'altezza di taglio
 4. Coppiglia a forcina e perno con testa
3. Rimuovete la coppiglia e il perno con testa che fissano il collare dell'altezza di taglio alla relativa asta sulla parte posteriore dell'apparato di taglio

(Figura 21). Rimuovete il collare dell'altezza di taglio.

4. Rimuovete le coppiglie a forcina e i perni con testa che fissano i bracci di sollevamento alle staffe dei bracci delle ruote orientabili (Figura 22).

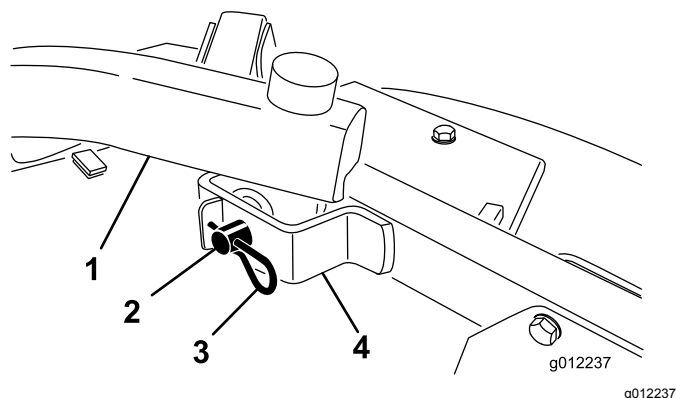


Figura 22

- | | |
|----------------------------|---|
| 1. Braccio di sollevamento | 3. Coppiglia |
| 2. Perno con testa | 4. Staffa del braccio della ruota orientabile |

5. Allontanate l'apparato di taglio dal trattorino, separando le sezioni maschio e femmina dell'albero della presa di forza (Figura 23).

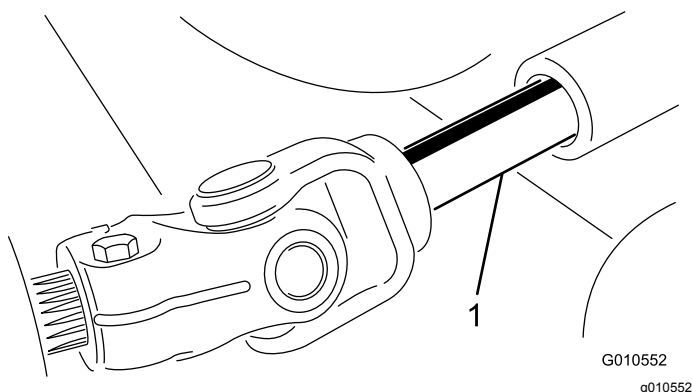


Figura 23

1. Albero della presa di forza

⚠ PERICOLO

L'avvio del motore quando l'albero della presa di forza è libero di ruotare potrebbe causare lesioni gravi.

Non avviate il motore né innestate la leva della PDF quando l'albero della PDF non è collegato alla scatola ingranaggi sull'apparato di taglio.

Collegamento dell'apparato di taglio al trattorino

1. Parcheggiate la macchina su una superficie piana e spegnete il motore.
2. Collocate l'apparato di taglio in posizione, davanti al trattorino.
3. Inserite l'albero della presa di forza maschio nell'albero della presa di forza femmina (Figura 23).
4. Portate la leva di sollevamento in posizione FLOAT. Spingete in basso un braccio di sollevamento fino a quando i fori nel braccio di sollevamento non sono allineati ai fori nella staffa del braccio della ruota orientabile e non potete inserire l'asta dell'altezza di taglio nei cuscinetti del braccio di sollevamento (Figura 24).

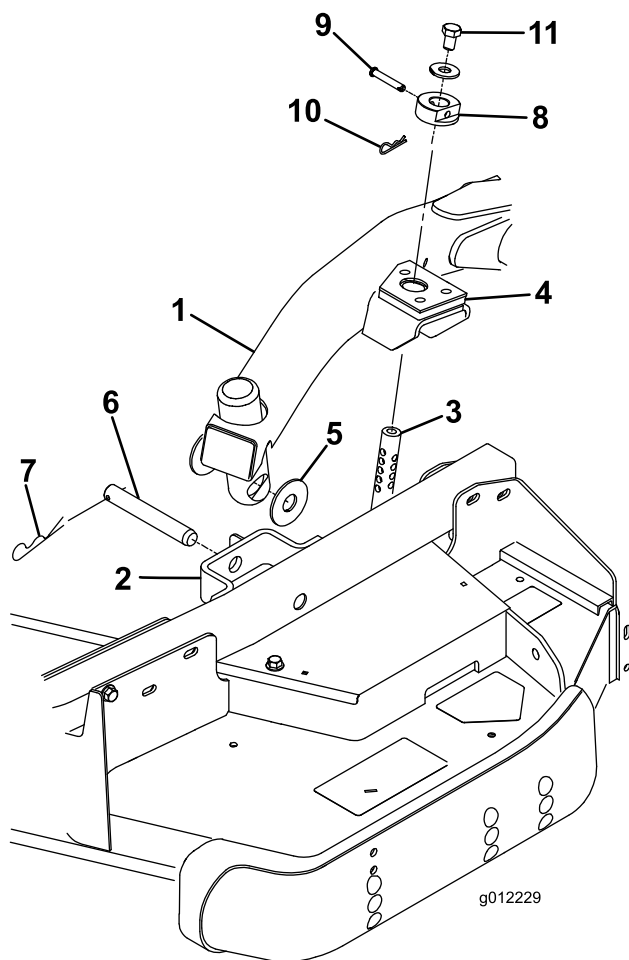


Figura 24

- | | |
|---|-----------------------------------|
| 1. Braccio di sollevamento | 7. Coppiglia |
| 2. Staffa del braccio della ruota orientabile | 8. Collare dell'altezza di taglio |
| 3. Asta dell'altezza di taglio | 9. Perno con testa |
| 4. Pattini del braccio di sollevamento | 10. Coppiglia |
| 5. Rondelle di spinta | 11. Bullone |
| 6. Perno con testa | |

- Fissate il braccio di sollevamento al braccio della ruota orientabile con 2 rondelle di spinta, un perno con testa e una coppiglia a forcina. Posizionate le rondelle di spinta tra il braccio di sollevamento e la staffa del braccio della ruota orientabile (Figura 24). Inserite l'estremità della coppiglia nella scanalatura nell'aletta del braccio della ruota orientabile, per fissare la coppiglia.
- Ripetete l'operazione sul braccio di sollevamento opposto.
- Avviate il trattorino e sollevate l'elemento di taglio.
- Premete verso il basso la parte posteriore dell'elemento di taglio e inserite le aste dell'altezza di taglio nei pattini del braccio di sollevamento.

- Montate i collari dell'altezza di taglio sulle aste dell'altezza di taglio e fissate con i perni con testa e le coppie (Figura 24).

Collocate la testa del perno rivolta verso la parte anteriore del piatto.

- Montate un bullone ($\frac{1}{2}$ " x $\frac{3}{4}$ ") e una rondella sulla sommità di ogni asta dell'altezza di taglio (Figura 24).

Manutenzione delle boccole dei bracci delle ruote orientabili

I bracci orientabili sono dotati di boccole pressate nella parte superiore e inferiore del tubo e, dopo diverse ore di funzionamento, le boccole si usurano. Per controllare le boccole, spostate la forcella della ruota orientabile avanti e indietro e da un lato all'altro. Se il perno della ruota orientabile risulta allentato all'interno delle boccole, significa che le boccole sono consumate e devono essere sostituite.

- Alzate l'apparato di taglio, in modo che le ruote siano sollevate da terra. Bloccate l'apparato di taglio per impedire che cada accidentalmente.
- Togliete il cappuccio di tensione, il distanziale (o distanziali) e la rondella di spinta dalla parte superiore del mandrino della ruota orientabile.
- Estraete il mandrino della ruota orientabile dal tubo di fissaggio. Lasciate la rondella di spinta e il distanziale (o distanziali) sulla base del mandrino.
- Inserite un punteruolo nella parte superiore o inferiore del tubo di fissaggio, e spingete la boccola fuori del tubo (Figura 25). Estraete dal tubo anche l'altra boccola. Pulite l'interno dei tubi di fissaggio.

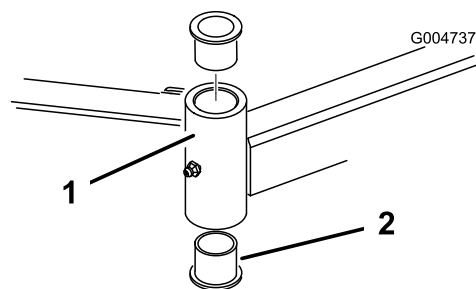


Figura 25

- | | |
|---|------------|
| 1. Tubo del braccio della ruota orientabile | 2. Boccole |
|---|------------|

- Lubrificate le nuove boccole all'interno ed all'esterno con del grasso. Con un martello ed una piastra piatta inserite le boccole nel tubo di fissaggio.

- Controllate che il mandrino della ruota orientabile non sia consumato, e sostituitelo se è danneggiato.
- Spingete il mandrino della ruota orientabile attraverso le boccole e il tubo di montaggio, fate scorrere la rondella di spinta e il distanziale (o distanziali) sul mandrino e montate il cappuccio di tensione sul mandrino della ruota orientabile.

Revisione delle rotelle orientabili e dei cuscinetti

- Togliete il dado di bloccaggio dal bullone che fissa la rotella orientabile alla forcella ([Figura 26](#)). Afferrate la ruota orientabile ed estraete la vite a testa cilindrica dalla forcella o dal braccio di rotazione.

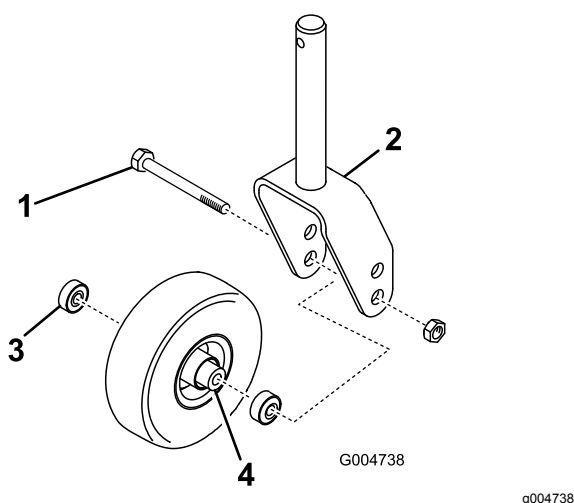


Figura 26

- | | |
|-------------------------------------|---|
| 1. Ruota orientabile | 3. Cuscinetto (2) |
| 2. Forcella della ruota orientabile | 4. Distanziale del cuscinetto orientabile |

- Togliete il cuscinetto dal mozzo della ruota e lasciate cadere il distanziale del cuscinetto ([Figura 26](#)). Togliete il cuscinetto dalla parte opposta del mozzo della ruota.
- Controllate che i cuscinetti, il distanziale e l'interno del mozzo non siano usurati. Sostituite le parti avariate.
- Per montare la ruota orientabile, inserite il cuscinetto nel mozzo della ruota. Durante il montaggio dei cuscinetti, premete l'anello esterno del cuscinetto.
- Fate scorrere il distanziale del cuscinetto nel mozzo della ruota. Spingete l'altro cuscinetto nell'estremità aperta del mozzo della ruota, in modo da imprigionare il distanziale all'interno del mozzo.

- Montate il gruppo ruota orientabile tra le forcelle, e fissatelo in sede con il bullone e il dado di bloccaggio.

Verifica dell'assenza di curvatura della lama

- Parcheggiate la macchina su terreno pianeggiante. Sollevare l'apparato di taglio, inserite il freno di stazionamento, mettete in folle il pedale di comando della trazione, mettete la leva della PDF in posizione di spegnimento, spegnete il motore e togliete la chiave di accensione. Bloccate l'apparato di taglio per impedire che cada accidentalmente.
- Girate la lama fino a disporla in parallelo con la lunghezza della macchina. Misurate la distanza tra l'interno dell'apparato di taglio e il tagliente sulla parte anteriore della lama ([Figura 27](#)), e annotatela.



Figura 27

- Girate in avanti l'estremità opposta della lama. Misurate la distanza tra l'apparato di taglio e il tagliente della lama nella stessa posizione di cui al punto 2. La differenza tra le misure rilevate nelle voci 2 e 3 non deve superare i 3 mm. Se la dimensione supera i 3 mm, la lama è curva e dovete sostituirla; fate riferimento a [Rimozione e montaggio della lama \(o delle lame\)](#) (pagina 21).

Rimozione e montaggio della lama (o delle lame)

Sostituire la lama se colpisce un corpo solido, se è sbilanciata, consumata o incurvata. Utilizzate solo lame di ricambio originali Toro per garantire sicurezza e prestazioni ottimali. Non utilizzate lame di altre marche, in quanto possono essere pericolose.

- Sollevare al massimo il piatto di taglio, inserite il freno di stazionamento, spegnete il motore e togliete la chiave di accensione. Bloccate l'apparato di taglio per impedire che cada accidentalmente.
- Afferrate l'estremità della lama con un cencio o un guanto bene imbottito. Togliete il bullone, la coppa antistrappo e la lama dall'asse del mandrino ([Figura 28](#)).

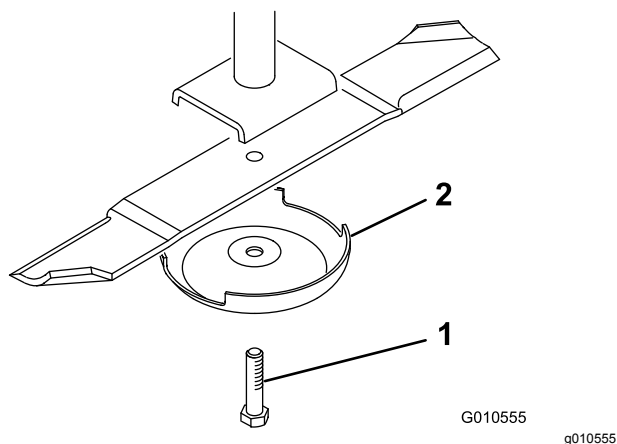


Figura 28

1. Bullone della lama 2. Coppa antistrappo

- Montate la lama con la costa rivolta verso il piatto di taglio, servendovi della coppa antistrappo e del bullone della lama. Serrate il bullone della lama tra 115 e 149 N·m.

Importante: Perché tagli correttamente, il lato curvo della lama deve essere rivolto verso l'interno dell'apparato di taglio.

Controllo e affilatura della lama (o delle lame)

⚠ PERICOLO

Le lame consumate o danneggiate possono spezzarsi e scagliare frammenti verso di voi o gli astanti, causando gravi ferite o anche la morte.

- Controllate la lama ad intervalli regolari, per accertare che non sia consumata o danneggiata.
- Non tentate di raddrizzare una lama incurvata.
- Non saldate una lama rotta o crepata.
- Sostituite una lama consumata o danneggiata con una lama Toro nuova, per garantire che il prodotto sia sempre conforme alle norme di sicurezza.

Sia i taglienti sia la costa, cioè la parte rivolta in alto opposta al tagliente, contribuiscono alla buona qualità del taglio. La costa è importante perché solleva l'erba in verticale, consentendo in questo modo un taglio uniforme. La costa si consuma, tuttavia, con l'utilizzo; questo tipo di usura è normale. Quando la costa si usura, la qualità del taglio si deteriora, anche se i taglienti sono affilati. Il tagliente della lama deve essere affilato, in modo che l'erba venga tagliata

anziché strappata. Quando le estremità dell'erba sono marroni e sminuzzate è evidente che il tagliente è ormai smussato. Per correggere questa condizione, affilate i taglienti

- Parcheggiate la macchina su terreno pianeggiante. Sollevate l'apparato di taglio, inserite il freno di stazionamento, mettete in folle il pedale di comando della trazione, mettete la leva della PDF in posizione di SPEGNIMENTO, spegnete il motore e togliete la chiave di accensione.
- Verificate accuratamente i taglienti, con particolare attenzione ai punti d'incontro delle sezioni piatta e curva della lama (Figura 29). Sabbia e materiali abrasivi possono consumare il metallo che connette le sezioni piatta e curva della lama, per cui si consiglia di controllare la lama prima di usare la macchina. Se riscontrate segni di usura (Figura 29), sostituite la lama; fate riferimento a [Rimozione e montaggio della lama \(o delle lame\)](#) (pagina 21).

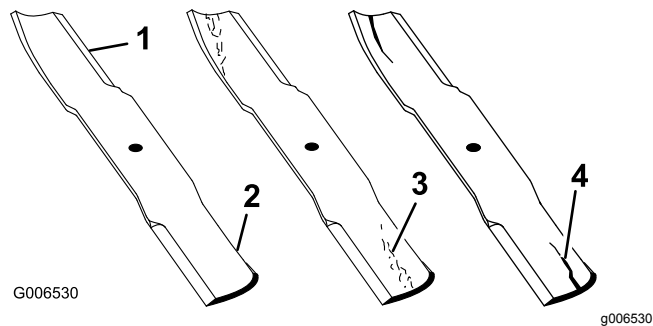


Figura 29

- | | |
|---------------------|----------------------|
| 1. Tagliente | 3. Usura/scanalatura |
| 2. Area curva/costa | 4. Incrinatura |

⚠ AVVERTENZA

Se continuate ad usare la lama usurata, si forma una scanalatura tra la costa e la sezione piatta della lama (Figura 29). Alla fine, un pezzo di lama può staccarsi e venire lanciato dal sottoscocca, con il rischio di ferire gravemente voi o gli astanti.

- Controllate la lama ad intervalli regolari, per accertare che non sia consumata o danneggiata.
- Sostituite una lama consumata o danneggiata con una lama Toro nuova, per garantire che il prodotto sia sempre conforme alle norme di sicurezza.

- Esaminare i taglienti di tutte le lame, e affilateli se fossero ottusi o scheggiati. Affilate soltanto

la parte superiore del tagliente e mantenete l'angolo di taglio originale per garantire l'affilatura (Figura 30). La lama rimane bilanciata soltanto se viene rimossa una quantità uguale di metallo da entrambi i taglienti.

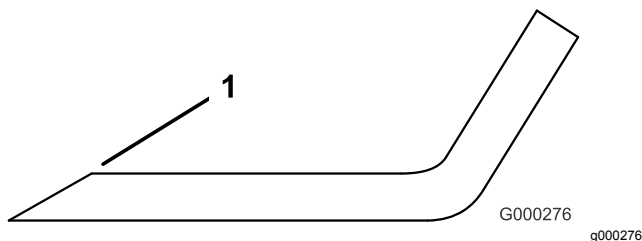


Figura 30

1. Affilate all'angolazione originale

Nota: Togliete le lame ed affilatele su un'affilatrice; fate riferimento a [Rimozione e montaggio della lama \(o delle lame\) \(pagina 21\)](#). Dopo avere affilato i taglienti, montate la lama insieme alla coppa antistrappo e al bullone della lama. La costa deve trovarsi sulla parte superiore della lama. Serrate il bullone della lama tra 115 e 149 N·m.

Controllo e rettifica dell'accoppiamento delle lame

Se esiste un errato accoppiamento tra le lame, l'erba risulterà striata dopo il taglio. Questo problema può essere risolto accertando che le lame siano dritte e che tutte taglino allo stesso livello.

1. Con una livella lunga 1 m, trovate una superficie pianeggiante sul pavimento dell'officina.
2. Alzate al massimo l'altezza di taglio; vedere [Regolazione dell'altezza di taglio \(pagina 12\)](#).
3. Abbassate l'apparato di taglio sulla superficie pianeggiante. Togliete i carter dalla parte superiore dell'apparato di taglio.
4. Girate le lame fino a disporle in parallelo con la lunghezza della macchina. Misurate dal suolo alla punta anteriore del tagliente. Ricordate questa misura. Fate ruotare la stessa lama in modo che l'estremità opposta si trovi davanti, e misurate di nuovo. La differenza tra le misure non deve superare 1 m. Se la differenza supera 1 m, la lama è curva e dovete sostituirla. Misurate tutte le lame.
5. Confrontate le misure delle lame esterne con quelle della lama centrale. La lama centrale non deve essere più bassa di 1 m rispetto alle lame esterne. In caso contrario, passate al punto 6

e inserite degli spessori tra l'alloggiamento del fusello e la parte inferiore dell'apparato di taglio.

6. Togliete i bulloni, le rondelle piatte, le rondelle elastiche di sicurezza e i dadi dal mandrino esterno nell'area in cui è necessario aggiungere gli spessori. Per alzare o abbassare la lama, aggiungete uno spessore, n. cat. 3256-24, tra l'alloggiamento del mandrino e la parte inferiore dell'apparato di taglio. Continuate a controllare l'allineamento della lama e ad aggiungere spessori finché le estremità della lama non rientrano nei limiti della dimensione richiesta.

Importante: Non usate più di 3 spessori per ogni postazione di foro. Se aggiungete più di 1 spessore in una qualsiasi postazione, usate un numero inferiore di spessori nei fori adiacenti.

7. Montate i paracinghia.

Sostituzione della cinghia di trasmissione

La cinghia di trasmissione della lama, tesa dalla puleggia tendicinghia a molla, ha una lunga durata. Tuttavia, dopo molte ore di funzionamento, presenterà segni di usura. Questi sono: stridio durante la rotazione della cinghia, slittamento delle lame durante il taglio dell'erba, bordi sfilacciati, segni di bruciatura e spaccature. Sostituite la cinghia se notate uno qualsiasi dei segni sopra riportati.

1. Abbassate al suolo l'apparato di taglio. Togliete i copricinghia dalla parte superiore dell'apparato di taglio e metteteli da parte.
2. Con una chiave dinamometrica o uno strumento simile, allontanate la puleggia tendicinghia (Figura 31) dalla cinghia di trasmissione per allentare la tensione della cinghia e staccarla dalla puleggia degli ingranaggi (Figura 32).

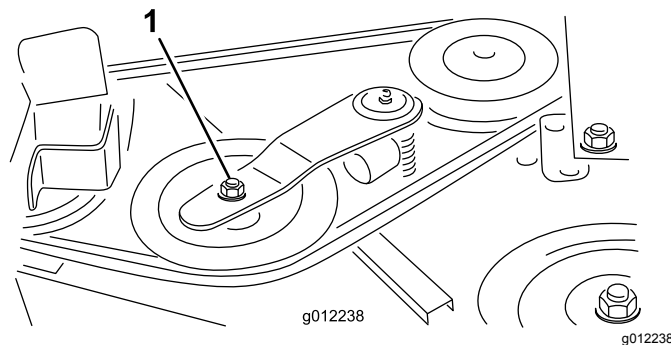


Figura 31

1. Puleggia tendicinghia

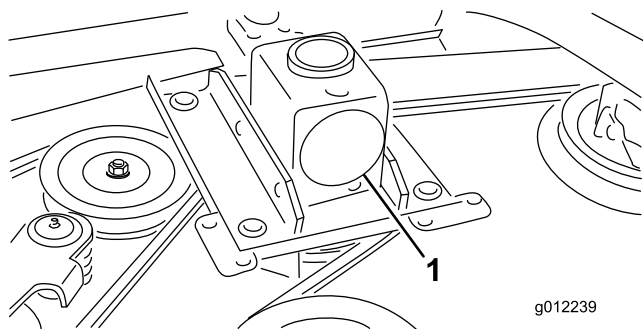


Figura 32

1. Ingranaggi

3. Togliete la vecchia cinghia dalle pulegge del mandrino e dalla puleggia tendicinghia.
4. Montate la nuova cinghia attorno alle pulegge del mandrino e alla puleggia tendicinghia, come illustrato in [Figura 33](#).

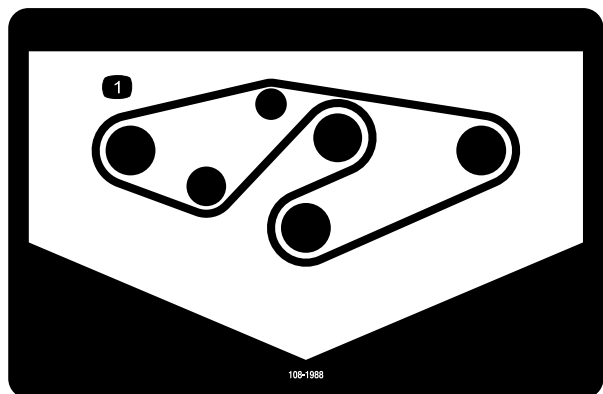


Figura 33

1. Percorso della cinghia

5. Montate i copricinghia.

Note:

Note:

Note:

Dichiarazione di incorporazione

The Toro Company, 8111 Lyndale Ave. South, Bloomington, MN, USA dichiara che la(e) seguente(i) unità è(sono) conforme(i) alle direttive elencate, se installata(e) in conformità con le istruzioni allegate su determinati modelli Toro come riportato nelle relative Dichiarazioni di Conformità.

N° del modello	N° di serie	Descrizione del prodotto	Descrizione fattura	Descrizione generale	Direttiva
30403	315000001 e superiori	Tosaerba base da 157 cm	62" BASE DECK-GM3280	Tosaerba base da 157 cm	2006/42/CE, 2000/14/CE
30404	315000001 e superiori	Tosaerba base da 183 cm	72" BASE DECK-GM3280	Tosaerba base da 183 cm	2006/42/CE, 2000/14/CE

La relativa documentazione tecnica è stata redatta come previsto nella Parte B dell'Allegato VII di 2006/42/CE.

Ci impegneremo a trasmettere, in risposta alle richieste delle autorità nazionali, le informazioni sul macchinario parzialmente completato. Il metodo di trasmissione sarà elettronico.

La macchina non sarà messa in servizio fino all'integrazione nei modelli Toro omologati, come indicato nella relativa Dichiarazione di conformità e secondo le istruzioni, in virtù delle quali possa essere dichiarata conforme con le relative Direttive.

Certificazione:



John Heckel
Sr. Engineering Manager
8111 Lyndale Ave. South
Bloomington, MN 55420, USA
January 19, 2018

Rappresentante autorizzato:

Marcel Dutrieux
Manager European Product Integrity
Toro Europe NV
Nijverheidsstraat 5
2260 Oevel
Belgium

Tel. +32 16 386 659