



**Count on it.**

Form No. 3418-835 Rev A

**Betjeningsvejledning**

**183 cm Guardian<sup>®</sup>  
Recycler<sup>®</sup>-plæneklipper 183  
cm**

**Groundsmaster<sup>®</sup> 3280-D traktionsenhed**

Modelnr. 31335—Serienr. 401420001 og derover

Modelnr. 31336—Serienr. 401380001 og derover



Dette produkt overholder alle relevante EU-direktiver. Få yderligere oplysninger i inkorporeringserklæringen bagest i denne udgivelse.

## Indledning

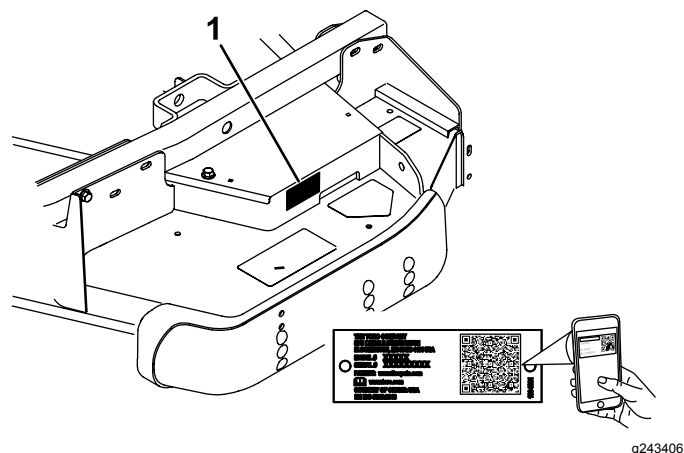
Dette græsklippeskjold med roterende skæreknive er monteret på en plænetraktor og er beregnet til brug af professionelle, ansatte operatører i kommercielle anvendelsesområder. Den er primært beregnet til klipning af græs på velholdte plæner i parker, på sportsbaner og kommercielle områder. Den er ikke beregnet til at klippe krat.

**Vigtigt:** For at sikre maksimal sikkerhed, ydeevne og korrekt betjening af denne maskine skal du omhyggeligt læse og forstå indholdet i denne *betjeningsvejledning*. Manglende overholdelse af anvisningerne i betjeningsvejledningen eller manglende grundig undervisning kan medføre personskade. For at få flere oplysninger om sikker driftspraksis, herunder sikkerhedstip og uddannelsesmaterialer, henvises til [www.Toro.com](http://www.Toro.com).

Du kan kontakte Toro direkte på [www.Toro.com](http://www.Toro.com) for at få oplysninger om produkter og tilbehør, hjælp til at finde en forhandler og for at registrere dit produkt.

Når du har brug for service, originale Toro-dele eller yderligere oplysninger, bedes du kontakte en autoriseret serviceforhandler eller Toros kundeservice samt have produktets model- og serienummer parat. [Figur 1](#) angiver, hvor model- og serienummeret er placeret på produktet. Skriv numrene, hvor der er gjort plads til dette.

**Vigtigt:** Scan QR-koden på serienummermærket (hvis udstyret hermed) med din mobilenhed for at tilgå garanti, reservedele og andre produktoplysninger.



Figur 1

Modelnr. _____
Serienr. _____

Denne vejledning advarer dig om mulige farer og giver dig særlige sikkerhedsoplysninger ved hjælp af advarselssymbolet ([Figur 2](#)), der angiver en fare, som kan forårsage alvorlig personskade eller død, hvis du ikke følger de anbefalede forholdsregler.



Figur 2

1. Advarselssymbol

Denne betjeningsvejledning bruger to ord til at fremhæve oplysninger. **Vigtigt** henleder opmærksomheden på særlige mekaniske oplysninger, og **Bemærk** angiver generel information, som det er værd at lægge særligt mærke til.

# Indhold

Sikkerhed .....	3
Generelt om sikkerhed .....	3
Sikker betjeningspraksis .....	3
Sikkerheds- og instruktionsmærkater .....	5
Opsætning .....	7
1 Fastgørelse af græsdeflektoren .....	7
2 Montering af løftearmene på traktionsenheden .....	8
3 Montering af løftearmene på klippeenheden .....	9
4 Tilslutning af kraftudtagsakslen til klippeenhedens gearkasse .....	9
5 Smøring af maskinen .....	10
Produktoversigt .....	10
Specifikationer .....	10
Redskaber/tilbehør .....	10
Betjening .....	11
Kontrol af gearkasseolien .....	11
Justering af klippehøjden .....	11
Justering af rullerne .....	12
Justering af gliderne .....	13
Justering af antiskalperingsrullerne .....	13
Justering af udblæsningsskærmen .....	14
Placering af udblæsningsskærmen .....	14
Justering af klippeenhedens hældning .....	15
Rettelse af en forskydning mellem klippeenheder .....	15
Brug af sideudblæsningen .....	16
Tip vedrørende betjening .....	16
Vedligeholdelse .....	17
Skema over anbefalet vedligeholdelse .....	17
Smøring .....	18
Afmontering af dækslet .....	19
Adskillelse af klippeenheden fra traktionsenheden .....	19
Montering af klippeenheden på traktoren .....	19
Serviceeftersyn af bøsningerne i styrehjulsarmene .....	20
Eftersyn af styrehjulene og lejerne .....	20
Kontrol for bøjet kniv .....	21
Afmontering og montering af kniv(e) .....	21
Eftersyn og slibning af skærekniven(e) .....	22
Udskiftning af drivremmen .....	23
Udskiftning af græsdeflektoren .....	23

# Sikkerhed

Denne maskine er designet i overensstemmelse med EN ISO 5395-3:2013 og ANSI B71.4-2017.

## Generelt om sikkerhed

Dette produkt kan afskære hænder og fødder samt udslynge genstande. Følg altid sikkerhedsforskrifterne for at undgå alvorlig personskade.

Brug af dette produkt til andre end det tiltænkte formål kan udsætte dig selv og omkringstående for fare.

- Læs og forstå indholdet i denne *betjeningsvejledning*, før du starter motoren.
- Betjening af maskinen kræver din fulde opmærksomhed. Giv dig ikke i kast med aktiviteter, der afleder opmærksomheden, da dette kan medføre person- eller tingsskade.
- Hold hænder og fødder væk fra bevægelige maskinkomponenter.
- Betjen ikke maskinen, uden at alle værn og øvrige sikkerhedsanordninger sidder korrekt på plads og virker på maskinen.
- Hold afstand til udblæsningsåbninger. Hold omkringstående og kæledyr på sikker afstand af maskinen.
- Hold børn væk fra arbejdsområdet. Lad aldrig børn betjene maskinen.
- Parker maskinen på en plan overflade, sænk klippeenhederne til jorden, udkobl drevene, aktiver parkeringsbremsen (hvis en sådan er monteret), sluk for motoren, og tag nøglen ud, inden du forlader førersædet, uanset årsagen.

Hvis maskinen betjenes eller vedligeholdes forkert, kan der være risiko for personskade. Operatøren skal altid følge sikkerhedsforskrifterne og være opmærksom på advarselssymbolet, der betyder Forsigtig, Advarsel eller Fare – ”personlig sikkerhedsanvisning” for at nedsætte risikoen for personskade. Hvis disse forskrifter ikke følges, kan det medføre personskade eller død.

Du kan finde yderligere sikkerhedsoplysninger, hvor det er nødvendigt, forskellige steder i denne *betjeningsvejledning*.

## Sikker betjeningspraksis

- Læs omhyggeligt traktionsenhedens *betjeningsvejledning* samt andet uddannelsesmateriale. Bliv fortrolig med betjeningsanordningerne og sikkerhedssymbolerne, samt hvordan udstyret bruges korrekt. Hvis operatøren eller en mekaniker ikke kan læse og forstå det sprog, som vejledningen er

skrevet på, er det ejerens ansvar at forklare dette materiale for dem.

- Bliv fortrolig med anvisningerne for sikker betjening af udstyret samt med betjeningsanordningerne og sikkerhedssymbolerne.
- Ejeren/operatøren kan forhindre og er ansvarlig for ulykker, som kan forårsage personskade eller tingsskade.
- Bær korrekt beklædning, herunder beskyttelsesbriller, kraftigt, skridsikkert fodtøj, lange bukser og høreværn. Sæt langt hår op, og bær ikke løsthængende smykker.
- Undersøg området, hvor udstyret skal anvendes, og fjern alle genstande som f.eks. sten, legetøj og ledninger, som maskinen kan slynge.
- Kontroller, at dødemandsgrebene, sikkerhedskontakter og afskærmninger er korrekt påmonteret og fungerer korrekt. Betjen ikke maskinen, hvis de ikke fungerer korrekt.
- Stands maskinen, tag nøglen ud, og vent, indtil alle bevægelige dele er standset, før du efterser udstyret, når du har ramt en genstand, eller hvis der opstår en unormal vibration i maskinen. Foretag alle nødvendige reparationer, inden driften genoptages.
- Hold dine hænder og fødder væk fra klippeenhederne.
- Hold alle dele i god driftsmæssig stand og alle beslag tilspændt. Udskift alle slidte eller beskadigede mærkater.
- En slidt eller beskadiget skærekniv kan gå itu, og et stykke af den kan blive kastet mod dig eller omkringstående, hvilket kan forårsage alvorlige eller livsfarlige kvæstelser.
- Efterse jævnligt skærekniven for slid og skader.
- Vær forsigtig, når du efterser skæreknivene. Pak skæreknivene ind, eller bær handsker, og vær forsigtig når du efterser skæreknivene. Du må kun udskifte eller slibe skæreknivene. De må aldrig rettes ud eller svejses.
- På maskiner med mange skæreknive skal du være meget forsigtig, da én skæreknivs rotation kan få andre skæreknive til at rotere.
- Kontroller skæreknivens monteringsbolte hyppigt for at være sikker på, at de er tilspændt i henhold til specifikationen.

# Sikkerheds- og instruktionsmærkater



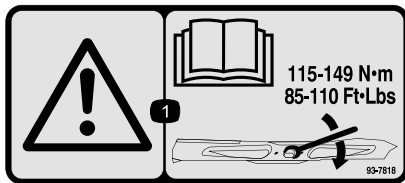
Sikkerheds- og instruktionsmærkaterne kan nemt ses af operatøren og er placeret tæt på potentielle risikoområder. Beskadigede eller bortkomne mærkater skal udskiftes.



93-6697

decal93-6697

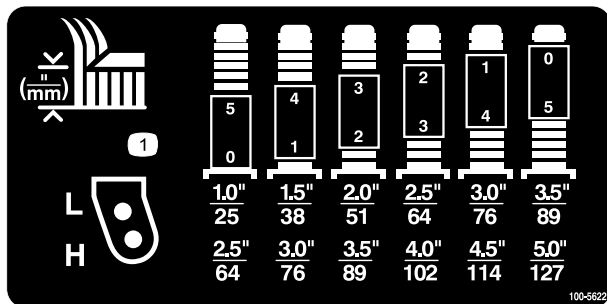
1. Læs *betjeningsvejledningen*.
2. Tilsæt SAE 80w-90 (API GL-5)-olie for hver 50. time.



93-7818

decal93-7818

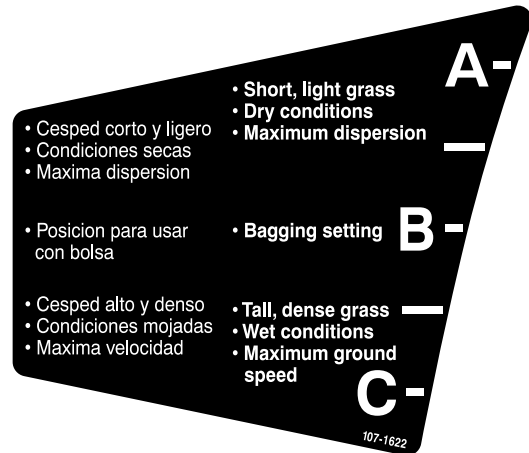
1. Advarsel – læs *betjeningsvejledningen* for at få instruktioner om tilspænding af skæreknivsbolten/møtrikken til 115 til 149 Nm.



100-5622

decal100-5622

1. Justeringen af klippehøjden



107-1622

decal107-1622

Kun model 31336

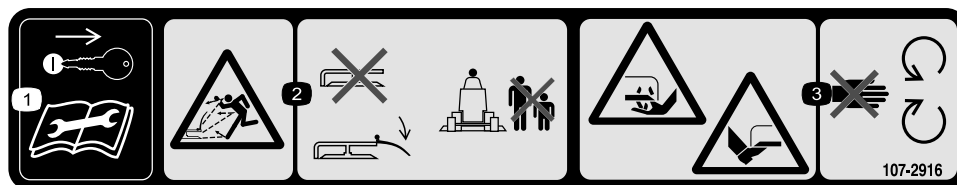


107-2908

decal107-2908

Kun model 31336

1. Fare for udslyngede genstande – hold omkringstående på sikker afstand af maskinen.
2. Fare for udslyngede genstande – plæneklipperen må ikke betjenes med græsdeflektoren oppe eller taget af. Lad græsdeflektoren blive på plads.
3. Fare for skæring/amputation af hænder eller fødder med plæneklipperens kniv – hold afstand til bevægelige dele.

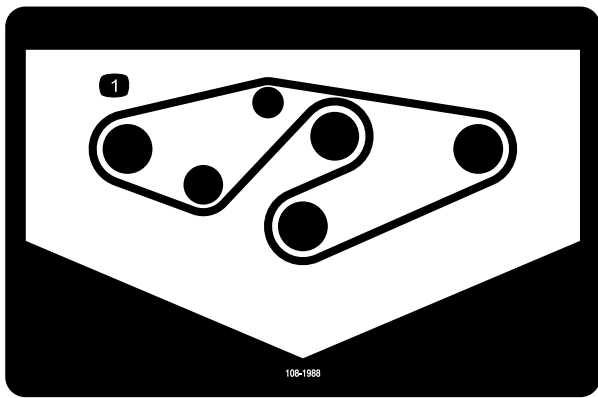


107-2916

decal107-2916

Kun model 31336

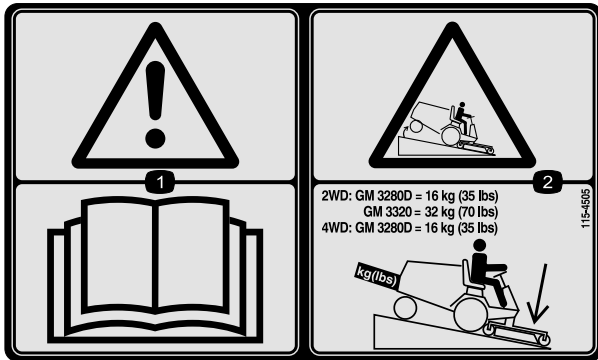
1. Tag tændingsnøglen ud, og læs *betjeningsvejledningen*, før der foretages eftersyn eller vedligeholdelsesarbejde.
2. Fare for udslyngede genstande – plæneklipperen må ikke betjenes med græsdeflektoren oppe eller afmonteret. Lad græsdeflektoren blive på plads. Hold omkringstående på sikker afstand af maskinen.
3. Fare for skæring/amputation af hænder eller fødder med plæneklipperens skærekniv – hold afstand til bevægelige dele.



108-1988

decal108-1988

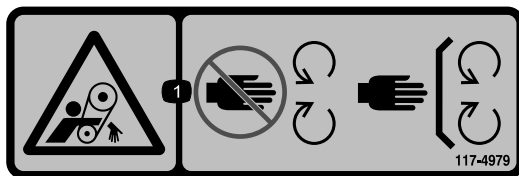
1. Remføring



115-4505

decal115-4505

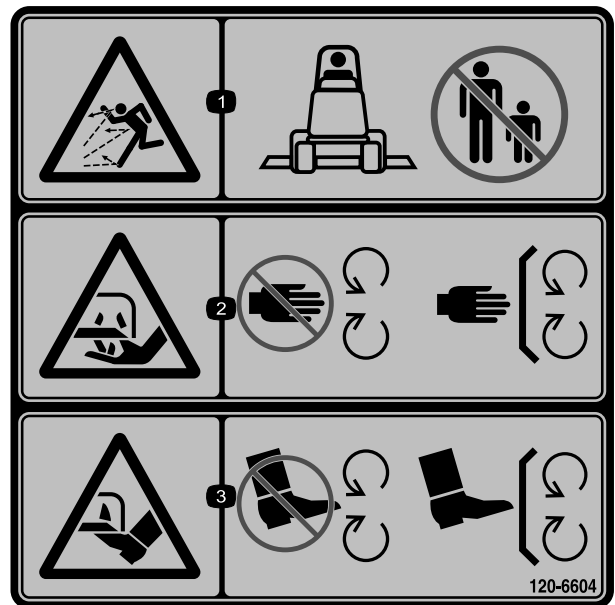
1. Advarsel – læs *betjeningsvejledningen*.
2. Fare for væltning - sænk klippeenhederne ved kørsel ned ad skråninger. Der skal tilføjes en bagvægt på 16 kg på GM 3280-D-enheder med 2-hjulstræk og en bagvægt på 32 kg på GM 3320-enheder med 2-hjulstræk. Tilføj en bagvægt på 16 kg på 3280-D-enheder med 4-hjulstræk.



117-4979

decal117-4979

1. Fare for at blive viklet ind, rem – hold afstand til bevægelige dele. Hold alle afskærmninger og værn på plads.



120-6604

decal120-6604

1. Fare for udslyngede genstande – hold omkringstående væk fra maskinen.
2. Risiko for skæring/amputation af hånd, skærekniv – hold afstand til bevægelige dele. Hold alle afskærmninger og værn på plads.
3. Risiko for skæring/amputation af fod, skærekniv – hold afstand til bevægelige dele. Hold alle afskærmninger og værn på plads.

# Opsætning

## Løsdele

Brug skemaet herunder til at kontrollere, at alle dele er blevet leveret.

Fremgangsmåde	Beskrivelse	Antal	Anvendelse
<b>1</b>	Kræver ingen dele	–	Fastgør græsdeflektoren.
<b>2</b>	Højre løftearm Venstre løftearm	1 1	Monter løftearmene på traktionsenheden.
<b>3</b>	Kræver ingen dele	–	Monter løftearmene på klippeenheden.
<b>4</b>	Kræver ingen dele	–	Tilslut kraftudtagsakslen til klippeenhedens gearkasse.
<b>5</b>	Kræver ingen dele	–	Smøring af maskinen.

## Medier og øvrige dele

Beskrivelse	Antal	Anvendelse
Betjeningsvejledning	1	Gennemgå materialet, og opbevar det på et sikkert sted.
Reserveudvalgs-katalog	1	Brug det som reference til delnumre.
Overensstemmelseserklæring	1	

### ⚠ ADVARSEL

Hvis du lader nøglen sidde i tændingen, kan andre personer utilsigtet komme til at starte motoren og forårsage alvorlig personskade på dig eller andre omkringstående.

Fjern nøglen fra tændingen, før vedligeholdelsesarbejde påbegyndes.

### ⚠ FARE

Hvis maskinen startes, og kraftudtagsakslen kan rotere, kan det medføre alvorlig personskade.

Du må ikke starte motoren og indkoble kraftudtagskontakten, når kraftudtagsakslen ikke er forbundet til gearkassen på klippeenheden.

**Bemærk:** Maskinens venstre og højre side er som set fra den normale betjeningsposition.

**Vigtigt:** Hvis klippeenheden med sideudkast på 183 cm (model 31336) monteres på en traktionsenhed i modellerne 30307, 30308, 30309, 30343, 30344 eller 30345 med et

# 1

## Fastgørelse af græsdeflektoren

Kun model 31336

Kræver ingen dele

### Fremgangsmåde

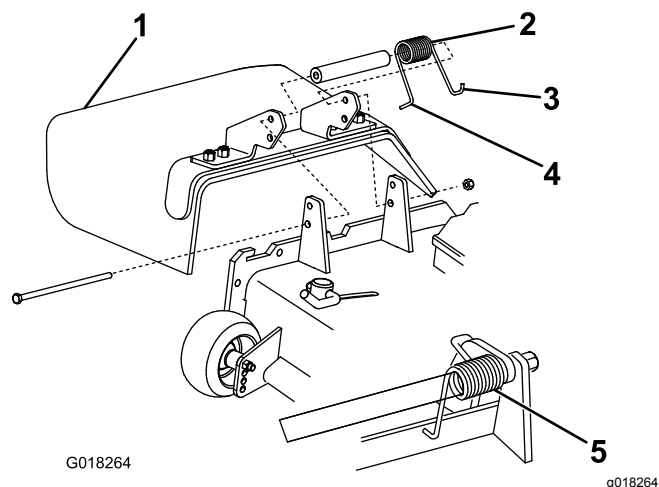
#### ⚠ ADVARSEL

En utildækket udblæsningsåbning kan resultere i, at maskinen udkaster genstande mod dig eller omkringstående, hvilket kan medføre alvorlig personskade. Der kan også opstå kontakt med skærekniven.

- Betjen ikke maskinen uden at have monteret en dækplade, en kværnafskærmning eller en græssliske og et græsfang.
- Sørg for, at græsdeflektoren er i den sænkede position.

1. Fjern kabelbåndet, der fastgør græsdeflektoren til skjoldets overside, og sænk deflektoren.
2. Placer fjederens venstre, J-formede krogende omkring skjoldets kant
3. Placer fjederens højre, J-formede krogende omkring græsdeflektoren (Figur 3).

**Vigtigt:** Du skal kunne sænke græsdeflektoren på plads. Løft deflektoren op for at sikre, at den kan sænkes helt ned.



Figur 3

1. Græsdeflektor
2. Fjeder
3. Placer fjederens højre, J-formede krogende omkring deflektoren.
4. Placer fjederens venstre, J-formede krogende bag skjoldets kant.
5. Fjeder monteret

# 2

## Montering af løftearmene på traktionsenheden

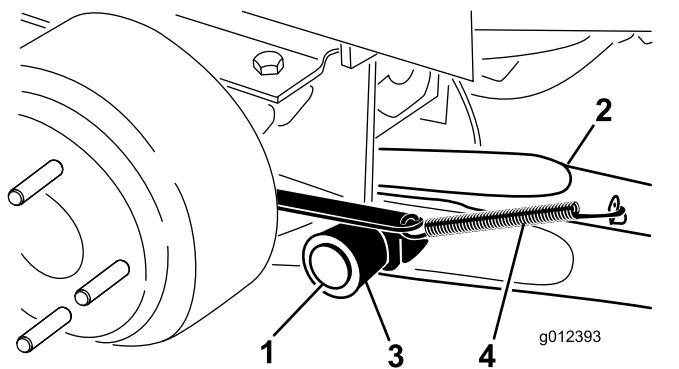
Dele, der skal bruges til dette trin:

1	Højre løftearm
1	Venstre løftearm

### Fremgangsmåde

1. På den ene side af traktionsenheden skal du løsne (men ikke fjerne) hjulmøtrikkerne, der fastgør hjul- og dæksamlingen til de forreste hjultappe.
2. Løft maskinen op med en donkraft, indtil forhjulet slipper jorden. Benyt støttebukke, eller bloker maskinen for at forhindre den i at falde ned ved et uheld.
3. Afmonter hjulmøtrikkerne, og skub hjul og dæk af tappene.
4. Fjern løftearmene fra pallen.
5. Fjern drejetappen og låseclipsen fra hver løftearm.
6. Monter løftearmen på drejebeslaget med en drejetap og låseclips (Figur 4). Monter løftearmen med bøjningen placeret udad.

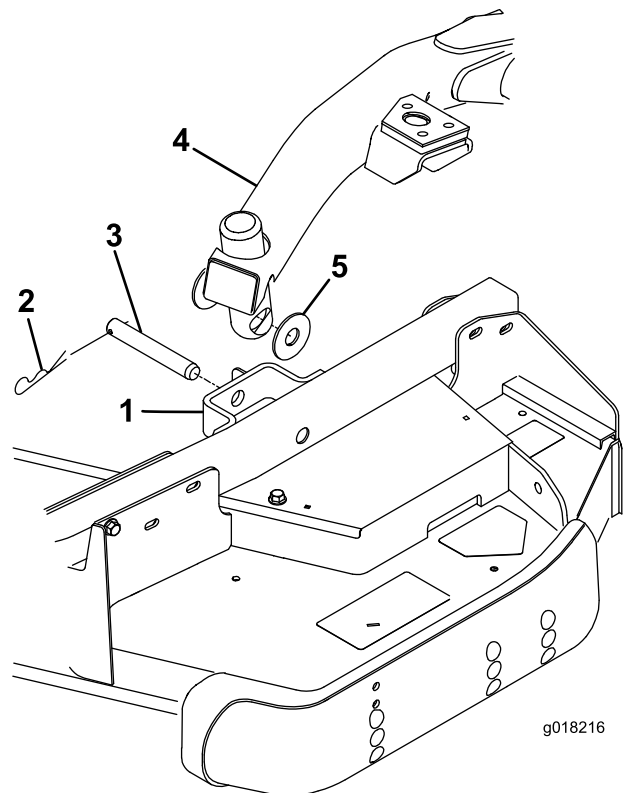
- Hægt bremsens returfjeder på tappen på løftearmen (Figur 4).



Figur 4

- |                |                         |
|----------------|-------------------------|
| 1. Drejetap    | 4. Bremsens returfjeder |
| 2. Løftearm    | 5. Tap                  |
| 3. Akselbeslag |                         |

- Monter hjul- og dæksamling. Tilspænd hjulmøtrikkerne med et moment på 102 til 108 Nm.
- Gentag proceduren på den modsatte side af maskinen.



Figur 5

- |                       |              |
|-----------------------|--------------|
| 1. Styrearmens beslag | 4. Løftearm  |
| 2. Låseclips          | 5. Trykskive |
| 3. Gaffelbolt         |              |

- Fastgør løftearmen til styrehjulsarmen med de 2 trykskiver, en gaffelbolt og en låseclips. Placer trykskiverne mellem løftearmen og styrearmens beslag (Figur 5), og sæt enden af låseclipsen ind i hullet på styrearmens tap for at fastgøre låseclipsen.
- Gentag proceduren på den modsatte løftearm.
- Start traktionsenheden, og hæv klippeenheden.

# 3

## Montering af løftearmene på klippeenheden

Kræver ingen dele

### Fremgangsmåde

- Fjern de to trykskiver, gaffelbolte og låseclips fra hvert af styrearmens beslag på klippeenheden (Figur 5).
- Anbring klippeenheden på plads foran traktionsenheden.
- Tryk løftekontakten frem til positionen FLOAT (flydeposition). Skub en løftearm ned, indtil hullerne i løftearmen flugter med hullerne i styrearmens beslag (Figur 5).

# 4

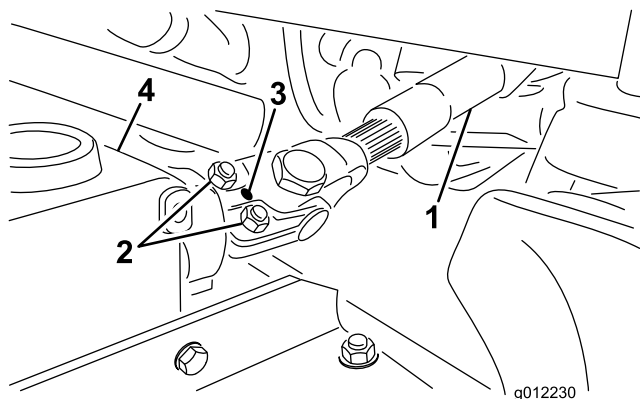
## Tilslutning af kraftudtagsakslen til klippeenhedens gearkasse

Kræver ingen dele

### Fremgangsmåde

- Skub handelen på kraftudtagsakslen ind i hundelen på kraftudtagsakslen,

juster monteringshullerne i gearkassens indgangsaksel efter hullerne i kraftudtagsakslen, og skub dem sammen.



Figur 6

- |                           |              |
|---------------------------|--------------|
| 1. Kraftudtagsaksel       | 3. Gearkasse |
| 2. Bolte og låsemøtrikker | 4. Valsetap  |

2. Fastgør dem med en valsetap.
3. Tilspænd bolte og møtrikker.

# 5

## Smøring af maskinen

Kræver ingen dele

### Fremgangsmåde

Før maskinen betjenes, skal den smøres for at sikre korrekte smøreegenskaber. Se [Smøring \(side 18\)](#). Hvis maskinen ikke smøres korrekt, kan det føre til for tidligt svigt i vigtige dele.

# Produktoversigt

## Specifikationer

**Bemærk:** Specifikationer og design kan ændres uden forudgående varsel.

Klippebredde	1,829 m
Klippehøjde	Kan justeres fra 25 til 127 mm i intervaller på 13 mm
Nettovægt	Model 31335: 251 kg Model 31336: 292 kg

## Redskaber/tilbehør

Der kan fås en række forskellige Toro-godkendte redskaber og tilbehør til brug sammen med maskinen, som gør den bedre og mere alsidig. Kontakt en autoriseret serviceforhandler eller gå ind på [www.Toro.com](http://www.Toro.com) for at få en liste over alt godkendt udstyr og tilbehør.

Brug kun originale Toro-reservedele og tilbehør for at sikre optimal ydelse og sikre, at maskinen fortsat overholder sikkerhedscertificeringen. Reservedele og tilbehør, der er fremstillet af andre producenter, kan være farlige, og brug heraf kan gøre garantien ugyldig.

# Betjening

**Bemærk:** Maskinens venstre og højre side er som set fra den normale betjeningsposition.

## ⚠ FORSIGTIG

Hvis du lader nøglen sidde i tændingen, kan andre personer utilsigtet komme til at starte motoren og forårsage alvorlig personskade på dig eller andre omkringstående.

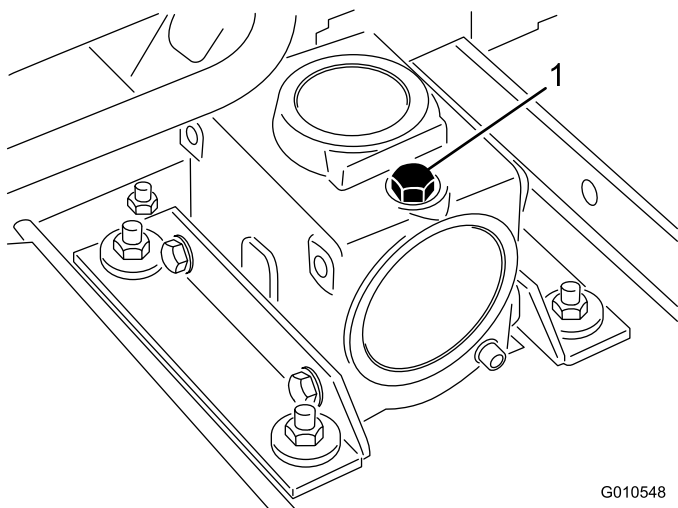
Fjern nøglen fra tændingen, før vedligeholdelsesarbejde påbegyndes.

# Kontrol af gearkasseolien

**Eftersynsinterval:** For hver 50 timer

Gearkassen er konstrueret til drift med SAE 80-90-gearolie. Selvom gearkassen leveres med smøreolie fra fabrikken, skal oliestanden kontrolleres, før klippeenheden betjenes. Gearkassens kapacitet er 283 ml.

1. Parker maskinen og klippeenheden på en plan overflade.
2. Fjern målepinden/påfyldningsproppen, der sidder oven på gearkassen (Figur 7), og kontroller, at oliestanden er mellem mærkerne på målepinden. Hvis oliestanden er lav, skal du påfylde så megen olie, at oliestanden kommer op mellem mærkerne.



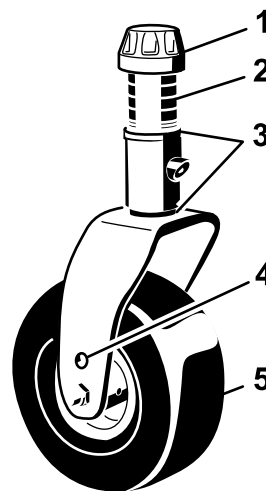
Figur 7

1. Målepind/påfyldningsprop

# Justering af klippehøjden

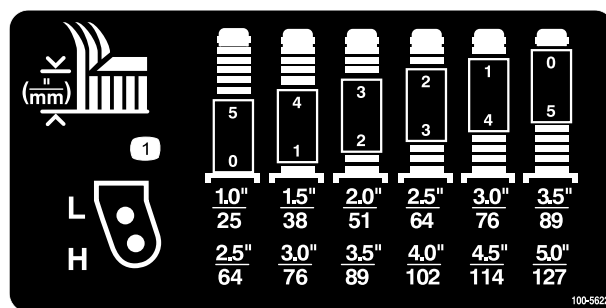
Klippehøjden kan justeres fra 25 til 127 mm i intervaller på 13 mm. For at justere klippehøjden skal du placere styrehjulsakserne i de øverste eller nederste huller på styrehjulsgaflerne, og tilføje eller fjerne et lige stort antal afstandsklodser fra styrehjulsgaflerne.

1. Start motoren, og hævet klippeenhederne fra jorden, så klippehøjden kan ændres. Sluk motoren, og tag nøglen ud, når du har hævet klippeenheden.
2. Placer styrehjulsakserne i de samme huller i alle styrehjulsgafler. Se Figur 8, Figur 9 og Figur 10 for at bestemme de korrekte huller til indstillingen.



Figur 8

1. Strammehætte
2. Afstandsklodser
3. Afstandsstykker
4. Akselmonteringshuller
5. Styrehjul



Figur 9

**Bemærk:** Når der arbejdes med en klippehøjde på 64 mm eller højere, skal akselbolten sættes i nederste rullegaffelhul for at forhindre ophobning af græs mellem hjulet og gafflen. Når der arbejdes med klippehøjder, som er lavere end 64 mm, og der konstateres ophobning af græs,

skal maskinen køres baglæns for at trække græsafklippet væk fra området ved hjulet/gaflen.

## Forreste styrehjul

1. Fjern strammehætten fra spindelakslen (Figur 8), og lad spindlen glide ud af styrehjulsarmen.
2. Sæt de to afstandsstykker (3 mm) på spindelakslen, som de sad oprindeligt. Disse afstandsstykker skal opnå et vandret plan på tværs af hele bredden af klippeenhederne. Sæt det passende antal afstandsklodser (1/2") på spindelakslen for at opnå den ønskede klippehøjde. Sæt derefter spændeskiven på akslen.

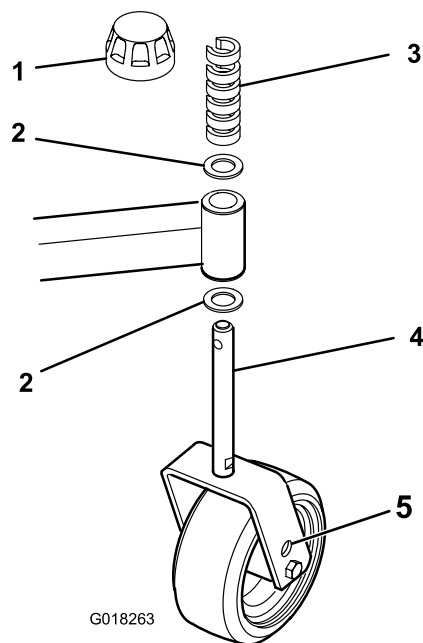
Se figur Figur 9 og for at bestemme kombinationen af afstandsklodser til indstillingen.

3. Skub styrehjulsspindlen gennem styrehjulsarmen. Monter afstandsstykkerne (som de sad oprindeligt) og de resterende afstandsklodser på spindelakslen. Monter strammehætten for at fastgøre enheden.

**Bemærk:** Når der benyttes en klippehøjde på 25 mm, 38 mm eller lejlighedsvist på 51 mm, skal gliderne og rullen flyttes til de højeste huller.

## Bageste styrehjul

1. Fjern strammehætten fra spindelakslen (Figur 10).



Figur 10

- |                              |                          |
|------------------------------|--------------------------|
| 1. Strammehætte              | 4. Styrehjul             |
| 2. Afstandsstykker           | 5. Akselmonteringshuller |
| 3. C-formede afstandsklodser |                          |

**Bemærk:** Det er ikke nødvendigt at fjerne den bageste styrehjulsgaffel fra styrehjulsarmen for at ændre klippehøjden.

2. Fjern eller tilføj C-formede afstandsklodser ved den smalle del af spindelakslen under styrehjulsarmen for at opnå den ønskede klippehøjde. Sørg for, at afstandsstykkerne – ikke afstandsklodserne – er i kontakt med styrehjulsarmens øverste og nederste del.
3. Monter strammehætten for at fastgøre enheden.
4. Sørg for, at alle fire styrehjul er indstillet til den samme klippehøjde.

**Bemærk:** Når der benyttes en klippehøjde på 25 mm, 38 mm eller lejlighedsvist på 51 mm, skal gliderne og rullen flyttes til de højeste huller.

## Justering af rullerne

**Bemærk:** Hvis du bruger klippeenheten ved klippehøjdeindstillingen 25 mm eller 38 mm, skal klippeenhedens ruller flyttes til hullerne i det øverste beslag.

1. Juster frontrullerne som følger:
  - A. Fjern skruen og møtrikken, som fastgør rulleakslen til klippeenhedens beslag (Figur 11).

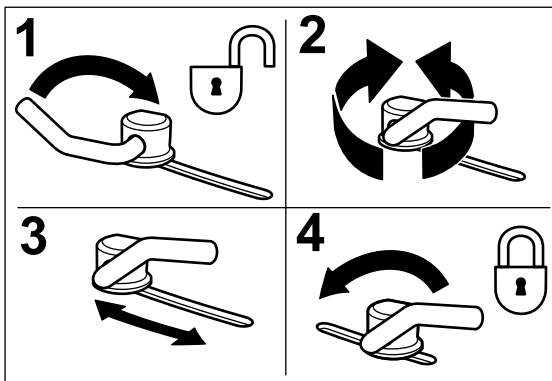


# Justering af udblæsnings-skærmen

## Kun model 31336

Plæneklipperens udblæsning kan justeres til forskellige typer klippeforhold. Placer knastlåse og skærm, så den bedste klippekvalitet opnås.

1. Knastlåsene justeres ved at svinge grebet op, så knastlåsen løsnes (Figur 15).
2. Juster skærm og knastlåse i rillerne, så den ønskede udblæsning opnås.
3. Sving grebet tilbage for at stramme skærm og knastlåse (Figur 15).
4. Hvis knastlåsene ikke låser skærmen på plads, eller den er for stram, skal grebet løsnes, og knastlåsen drejes. Juster knastlåsen, indtil det ønskede låsetryk er opnået.



Figur 15

1. Lås grebet op
2. Drej knastlåsen for at øge eller mindske låsetrykket.
3. Placer skærmen
4. Lås grebet

# Placering af udblæsnings-skærmen

## Kun model 31336

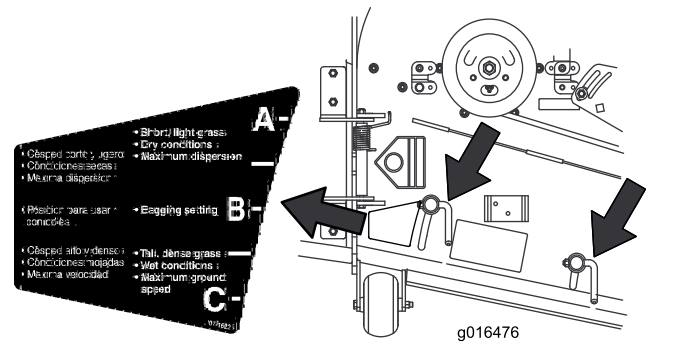
Nedenstående tal er alene tænkt som anbefalinger. Justeringerne vil variere i henhold til græstypen, fugtindhold og græssets højde.

**Bemærk:** Hvis motoreffekten falder, og plæneklipperens hastighed er den samme, skal skærmen åbnes.

## Position A

Dette er den allerbageste position. Den anbefalede anvendelse af denne position er som følger:

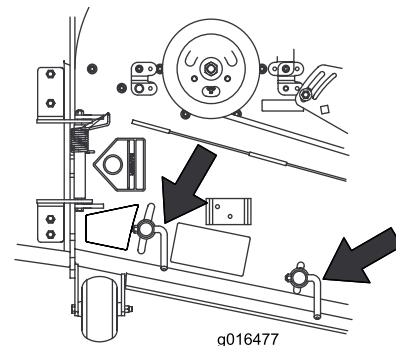
- Benyttes ved klipping af kort, tyndtvoksende græs
- Benyttes ved tørre forhold
- Til mindre afklippede græsstykker
- Blæser det afklippede græs længere væk fra plæneklipperen



Figur 16

## Position B

Benyt denne position ved opsamling i pose. Placer den altid ud for blæserens åbning.

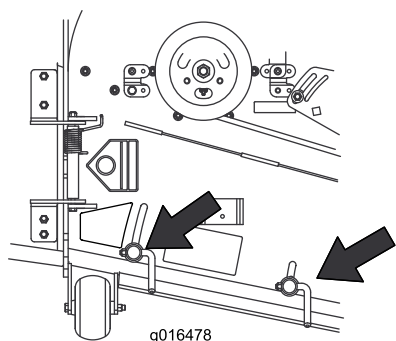


Figur 17

## Position C

Dette er den helt åbne position. Den anbefalede anvendelse af denne position er som følger:

- Benyttes ved klipping af højt, tæt græs
- Benyttes ved våde forhold
- Sænker motorens strømforbrug
- Giver mulighed for øget hastighed ved tunge forhold



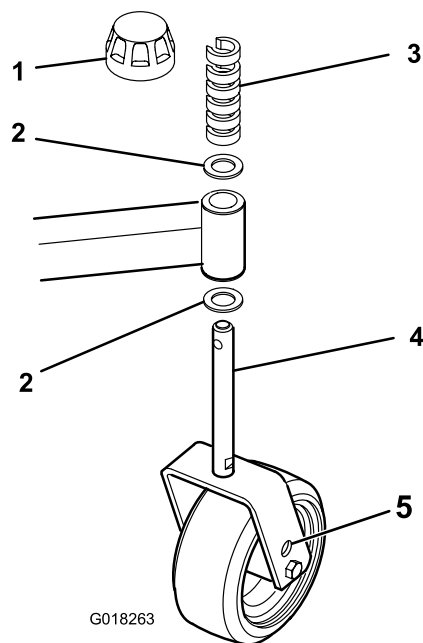
Figur 18

g016478

## Justering af klippeenhedens hældning

Klippeenhedernes hældning er forskellen i klippehøjde fra den forreste del af knivniveauet til den bageste del af knivniveauet. Benyt en skæreknivshældning på 8 mm. Det vil sige, at bagkanten af knivens skæreplan skal være 8 mm højere end forkanten.

1. Placer maskinen på en plan flade på værkstedets gulv.
2. Indstil klippeenheten til den ønskede klippehøjde.
3. Drej 1 kniv, så den peger lige fremad.
4. Brug en kort lineal til at måle afstanden fra gulvet og op til skæreknivens forreste spids. Drej knivspidsen, så den peger bagud, og mål afstanden fra gulvet og op til knivspidsen.
5. Træk det forreste mål fra det bageste mål for at beregne knivens hældning.
6. Juster afstandsstykkerne på de forreste eller bageste styrehjulsarme for at opnå den ønskede hældning på klippeenheten (Figur 19).



Figur 19

g018263

- |                              |                          |
|------------------------------|--------------------------|
| 1. Strammehætte              | 4. Styrehjul             |
| 2. Afstandsstykker           | 5. Akselmonteringshuller |
| 3. C-formede afstandsklodser |                          |

## Rettelse af en forskydning mellem klippeenheder

Det anbefales, at du på grund af forskelle i græsforholdene og traktionsenhedens modvægtsindstillinger testklipper et græsområde og kontrollerer dets udseende, før du begynder den formelle klipping.

1. Indstil klippeenheten i den ønskede klippehøjde. Se [Justering af klippehøjden \(side 11\)](#).
2. Kontroller og juster trykket i forreste og bageste traktordæk til 1,38 bar.
3. Kontroller og juster dæktrykket på alle styrehjul til 3,45 bar.
4. Kontrollér, om der er bøjede skæreknive. Se [Kontrol for bøjet kniv \(side 21\)](#).
5. Klip et testområde for at se, om alle klippeenhederne er indstillet til den samme klippehøjde.
6. Hvis der stadig er behov for at justere klippeenhederne, skal du finde en plan overflade ved hjælp af et retholt på 2 m eller længere.
7. For at lette målingen af knivniveauet skal du hæve klippehøjden til øverste position. Se [Justering af klippehøjden \(side 11\)](#).

8. Sænk klippeenheden ned på den plane overflade. Fjern dækslerne på klippeenhedernes overside.
9. Drej skærekniven på hver spindel, indtil enderne vender henholdsvis fremad og bagud.
10. Mål afstanden fra gulvet og op til den forreste spids af skæret.
11. Juster afstandsstykkerne på styrehjulsgaflerne, så klippehøjden svarer til mærkaten. Se [Justering af klippehøjden \(side 11\)](#).

## Brug af sideudblæsningen

### Kun model 31336

Plæneklipperen er udstyret med en hængslet græsdeflektor, der blæser det afklippede græs til siden og ned mod plænen.

#### **▲ FARE**

Hvis ikke der er monteret græsdeflektor, udblæsningsdæksel eller komplet græsopsamler, udsætter du dig selv og andre for kontakt med skæreknivene og udslyngede genstande. Kontakt med plæneklipperens roterende skærekniv(e) og udslyngede genstande vil medføre personskade eller død.

- Fjern ikke græsdeflektoren fra plæneklipperen, da deflektoren leder materialerne ned mod plænen. Hvis græsdeflektoren beskadiges, skal den straks udskiftes.
- Placer aldrig hænder eller fødder under plæneklipperen.
- Forsøg aldrig at rense udblæsningsområdet eller skæreknivene, medmindre kraftudtaget (kontakten til regulering af skæreknive) er i positionen OFF (fra). Drej tændingsnøglen til slukket position, og tag nøglen ud.
- Sørg for, at græsdeflektoren er i den sænkede position.

## Tip vedrørende betjening

### Klip udelukkende i tørt græs

Klip enten sidst på formiddagen for at undgå duggen, som får græsset til at klumpe sig sammen, eller sent om eftermiddagen for at undgå skader, som

kan forårsages af direkte sollys på det følsomme, nyklippede græs.

## Valg af den korrekte klippehøjde

Fjern ca. 25 mm eller højst  $\frac{1}{3}$  af græsstrået, når du klipper. I usædvanligt frodigt og tæt græs kan det muligvis være nødvendigt at hæve klippehøjdeindstillingen til næste hul.

## Klipning med korrekte intervaller

Under de fleste normale forhold skal du klippe ca. hver 4.-5. dag. Men græs vokser med forskellig hastighed på forskellige tidspunkter. Det vil sige, at du for at bevare den samme klippehøjde, hvilket er god skik, skal klippe hyppigere tidligt om foråret. Da græsvæksten foregår langsommere midt om sommeren, skal du da kun klippe hver 8.-10. dag. Hvis du ikke kan klippe i længere tid på grund af vejrforholdene eller andre årsager, skal du først klippe med en højere klippehøjde og derefter igen 2-3 dage senere med en lavere højdeindstilling.

## Klip kun med skarpe skæreknive

En skarp skærekniv skærer rent uden at rive græsstråene over eller få dem til at flosse, som det kan være tilfældet med en sløv skærekniv. Sønderrivning får græsset til at blive brunt i kanterne, hvilket forringer væksten og øger modtageligheden for sygdomme.

## Rengøring af maskinens underside

Rengør undersiden af plæneklipperhuset efter hver brug for at sikre optimal ydeevne. Hvis der får lov at samle sig bundfald i plæneklipperhuset, vil klippeydeevnen forringes.

## Indstilling af klippeenhedens hældning

Vi anbefaler en knivhældning på 8 mm. En hældning på mere end 8 mm vil medføre, at der kræves mindre drivkraft, at de afklippede græsstrå bliver længere, og at klippekvaliteten bliver dårligere. En hældning på mindre end 8 mm vil medføre, at der kræves mere drivkraft, at de afklippede græsstrå bliver kortere, og at klippekvaliteten bliver bedre.

# Vedligeholdelse

## Skema over anbefalet vedligeholdelse

Vedligeholdelsesintervaller	Vedligeholdelsesprocedure
Efter de første 2 timer	<ul style="list-style-type: none"><li>• Stramning af styrehjulets møtrikker.</li></ul>
Efter de første 10 timer	<ul style="list-style-type: none"><li>• Stramning af styrehjulets møtrikker.</li><li>• Tilspænding af knivboltene.</li></ul>
Hver anvendelse eller dagligt	<ul style="list-style-type: none"><li>• Smøring af styrehjulsarmenes bøsninger.</li><li>• Smøring af styrehjulets lejer.</li><li>• Kontrol af skæreknivene.</li></ul>
For hver 50 timer	<ul style="list-style-type: none"><li>• Kontroller gearkasseolien.</li><li>• Smør smøreniplerne. Smør smøreniplerne øjeblikkeligt efter hver vask.</li><li>• Stramning af styrehjulets møtrikker.</li><li>• Tilspænding af knivboltene.</li><li>• Kontrol af indstillingen af skæreknivenes drivrem.</li><li>• Rengøring under klippeenhedens remafskærmninger.</li></ul>
For hver 400 timer	<ul style="list-style-type: none"><li>• Skift gearkasseolien.</li></ul>

### **▲ FORSIGTIG**

Hvis du lader nøglen sidde i tændingen, kan andre personer utilsigtet komme til at starte motoren og forårsage alvorlig personskade på dig eller andre omkringstående.

Fjern nøglen fra tændingen, før vedligeholdelsesarbejde påbegyndes.

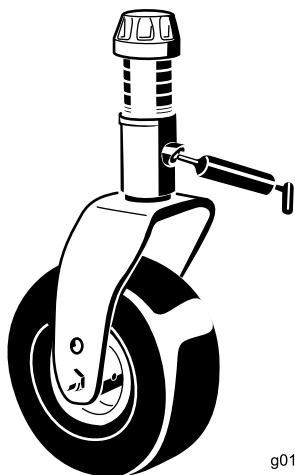
# Smøring

**Eftersynsinterval:** For hver 50 timer Smør smøreniplerne øjeblikkeligt efter hver vask.

Maskinen har smørenipler, som skal smøres jævnligt med litumbaseret fedt nr. 2.

1. Smør følgende områder:

- Styrehjulsgafflens akselbøsninger (4) ([Figur 20](#)).

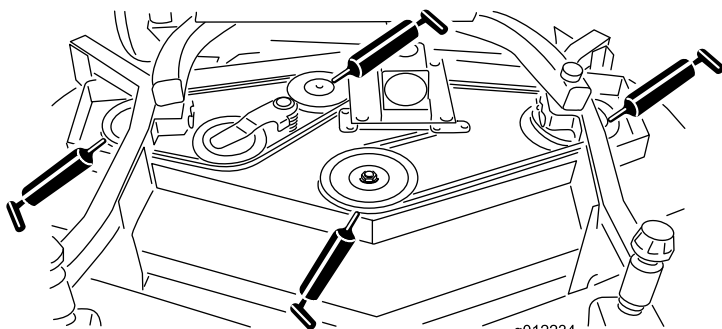


Figur 20

g011557

g011557

- Spindelaksellejer (3) (placeret under remskiven) ([Figur 21](#))

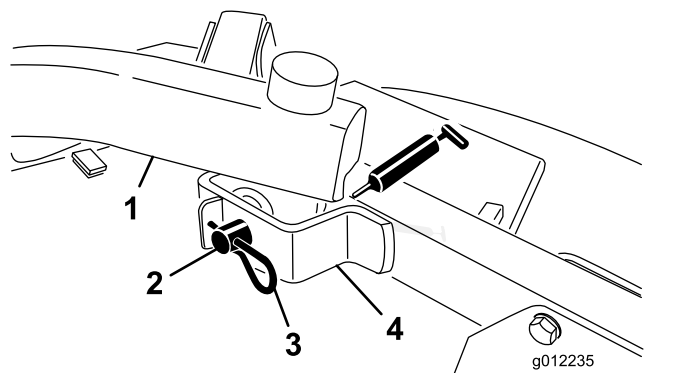


Figur 21

g012234

g012234

- Spindelaksellejer ([Figur 21](#))
- Løftearmens forreste drejeeenheder (2) ([Figur 22](#))



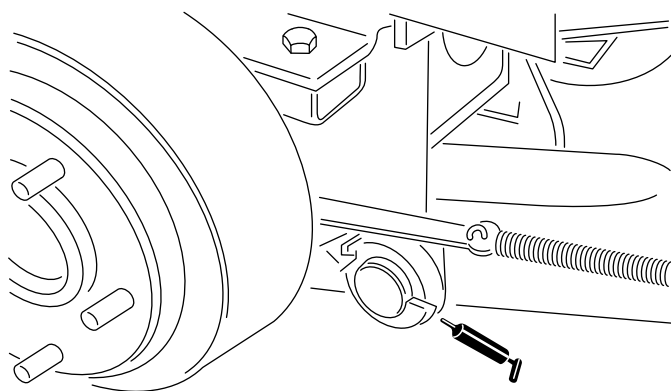
Figur 22

g012235

g012235

- |               |                |
|---------------|----------------|
| 1. Løftearm   | 3. Låseclips   |
| 2. Gaffelbolt | 4. Drejestøtte |

- Løftearmens bageste drejeeenheder (2) ([Figur 23](#))

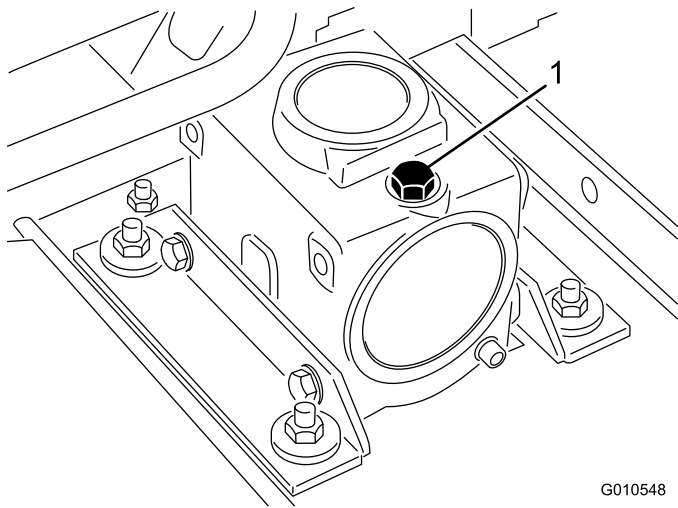


Figur 23

G010550

g010550

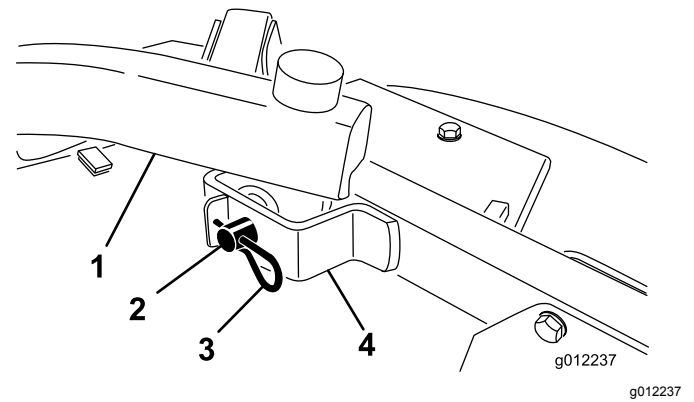
2. Parker maskinen og klippeenheden på et plant underlag, og sænk klippeenheden. Fjern målepinden/påfyldningsproppen, der sidder oven på gearkassen ([Figur 24](#)), og kontroller, at oliestanden er mellem mærkerne på målepinden. Hvis oliestanden er lav, skal der tilsættes SAE 80-90-gearolie, indtil niveauet er mellem mærkerne. Gearkassens kapacitet er 283 ml.



Figur 24

G010548  
g010548

1. Målepind/påfyldningsprop



Figur 25

1. Løftearm
2. Gaffelbolt
3. Låseclips
4. Styrearmens beslag

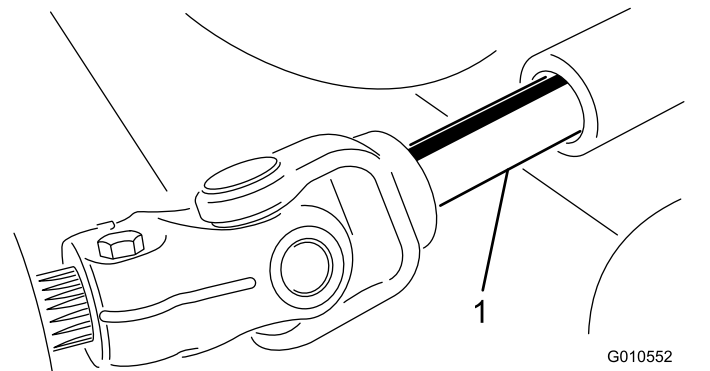
3. Rul klippeenheten væk fra traktionsenheden, idet kraftudtagsakslens han- og hundel adskilles. (Figur 26).

## Afmontering af dækslet

**Vigtigt:** Fastgørelsesanordningerne på dækslerne til denne maskine er designet til at blive på dækslet, når det fjernes. Løsn alle fastgørelsesanordningerne på hvert dæksel et par omgange, så dækslet sidder løst, men ikke falder af, og start derefter forfra, og løsn dem, indtil dækslet kan komme af. På denne måde kommer du ikke til at trække boltene fri af holderne.

## Adskillelse af klippeenheten fra traktionsenheden

1. Parker maskinen på en plan overflade, sænk klippeenheten ned på jorden, sæt løftearmen i positionen FLOAT (flydeposition), sluk motoren, og aktiver parkeringsbremsen.
2. Fjern låseclipsene og gaffelboltene, som fastgør løftearmene til styrearmens beslag (Figur 25).



Figur 26

G010552  
g010552

1. Kraftudtagsaksel

### ▲ FARE

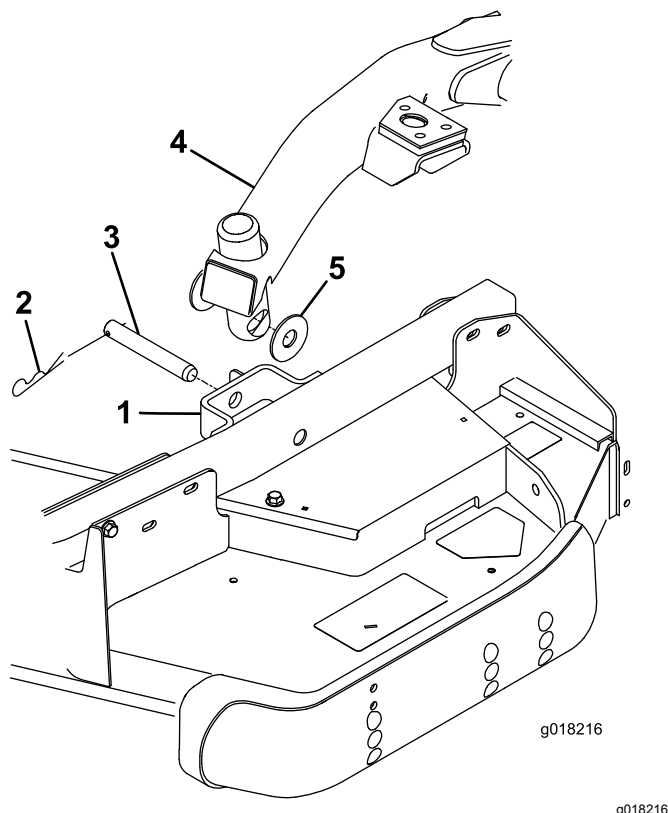
Hvis motoren startes, og kraftudtagsakslen får lov at rotere, kan det medføre alvorlig personskade.

Hvis kraftudtagsakslen ikke er forbundet til gearkassen på klippeenheten, må du ikke starte motoren og indkoble kraftudtagets håndtag.

## Montering af klippeenheten på traktoren

1. Stil maskinen på en plan overflade, og afbryd motoren.
2. Anbring klippeenheten på plads foran traktionsenheden.
3. Skub kraftudtagsakslens handel ind i kraftudtagsakslens hundel. (Figur 26).

- Tryk løftekontakten frem til positionen FLOAT (flydeposition). Skub en løftearm ned, indtil hullerne i løftearmen flugter med hullerne i styrearmens beslag, og du kan sætte klippehøjdestangen ind i løftearmens skinner (Figur 27).
- Fastgør løftearmen til styrehjulsarmen med 2 trykskiver, en gaffelbolt og en låseclips. Placer trykskiverne mellem løftearmen og styrearmens beslag (Figur 27), og sæt enden af låseclipsen ind i hullet i styrearmens tap for at fastgøre låseclipsen.
- Gentag proceduren på den modsatte løftearm.
- Start traktionsenheden, og hæv klippeenheten.

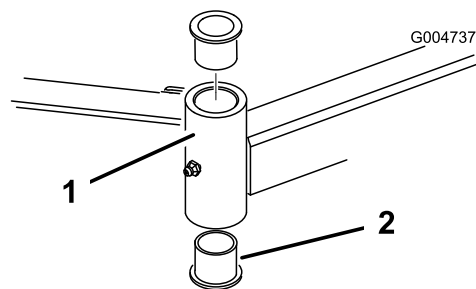


Figur 27

- |                       |              |
|-----------------------|--------------|
| 1. Styrearmens beslag | 4. Løftearm  |
| 2. Låseclips          | 5. Trykskive |
| 3. Gaffelbolt         |              |

Bøsningerne kontrolleres ved at flytte styrehjulsgaflen frem og tilbage og fra side til side. Hvis styrehjulsspindlen er løs inde i bøsningerne, er bøsningerne slidte og skal udskiftes.

- Hæv klippeenheten, så hjulene løftes af gulvet. Understøt klippeenheten, så den ikke kan falde ned ved et uheld.
- Fjern strammehætten, afstandsklodsen/-klodserne og trykskiven fra den øverste del af styrehjulsspindlen.
- Træk styrehjulsspindlen ud af monteringsrøret. Lad trykskiven og afstandsklodsen/-klodserne sidde på bunden af spindlen.
- Sæt en uddriver ind i den øverste eller nederste del af monteringsrøret, og driv bøsningen ud af røret (Figur 28). Driv også den anden bøsning ud af røret. Rengør rørene indvendigt for at fjerne snavs.



Figur 28

- |                     |              |
|---------------------|--------------|
| 1. Styrehjulsarmrør | 2. Bøsninger |
|---------------------|--------------|

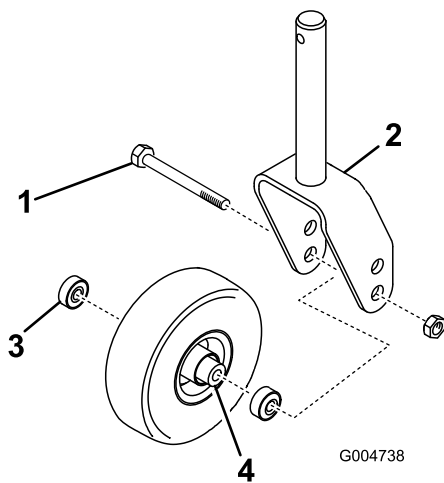
- Smør indersiden og ydersiden af de nye bøsninger med fedt. Brug en hammer og en flad plade til at føre bøsningerne ind i monteringsrøret.
- Efterse styrehjulsspindlen for slid, og udskift den, hvis den er beskadiget.
- Skub styrehjulsspindlen gennem bøsningerne og monteringsrøret. Skub trykskiven og afstandsklodsen/-erne ind på spindlen, og monter strammehætten på styrehjulsspindlen.

## Serviceeftersyn af bøsningerne i styrehjulsarmene

Styrehjulsarmene har bøsninger presset ind i den øverste og nederste del af røret. Efter mange driftstimer vil disse bøsninger blive slidt.

## Eftersyn af styrehjulene og lejerne

- Skru låsemøtrikken af bolt, der holder styrehjulsenheden fast i styrehjulsgaflen (Figur 29). Tag fat i styrehjulet, og tag bolt ud af gaflen eller drejarmen.



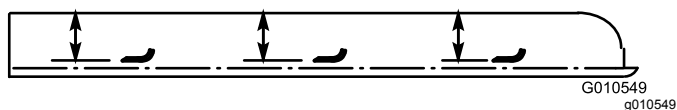
Figur 29

- |                     |                      |
|---------------------|----------------------|
| 1. Styrehjul        | 3. Leje (2)          |
| 2. Styrehjulsgaffel | 4. Lejeafstandsklods |

- Fjern lejet fra hjulnavet, og lad bøsningssafstandsstykket falde ud (Figur 29). Fjern lejet fra den modsatte side af hjulnavet.
- Kontroller lejer, afstandsklods og hjulnavets inderside for slid. Udskift beskadigede dele.
- Saml styrehjulet ved at skubbe lejet ind i hjulnavet. Tryk på lejets yderste løbering, når du monterer lejerne.
- Skub lejeafstandsstykket ind i hjulnavet. Skub det andet leje ind i hjulnavets åbne ende, så lejeafstandsstykket holdes fast inden i hjulnavet.
- Monter styrehjulsenheden i styrehjulsgafflen, og spænd den fast med bolten og låsemøtrikken.

## Kontrol for bøjet kniv

- Parker maskinen på en plan overflade. Hæv klippeenheten, aktiver parkeringsbremsen, sæt traktionspedalen i neutral position, sæt kraftudtagets håndtag i positionen OFF (fra), sluk for motoren, og tag tændingsnøglen ud. Understøt klippeenheten, så den ikke kan falde ned ved et uheld.
- Drej kniven, indtil enderne vender fremad og bagud. Mål fra indersiden af klippeenheten til skæret foran på kniven (Figur 30), og husk dette mål.



Figur 30

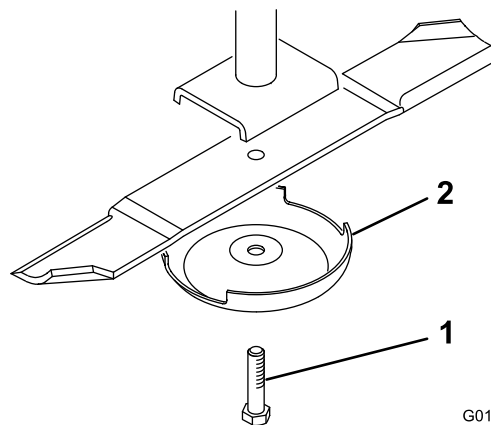
- Drej den modsatte ende af kniven fremad. Mål mellem klippeenheten og skæret på kniven

samme sted som i trin 2. Forskellen mellem målene fra trin 2 og 3 må ikke overskride 3 mm. Hvis målet overskrider 3 mm, skal skærekniven udskiftes, da den er bøjet. Se [Afmontering og montering af kniv\(e\)](#) (side 21).

## Afmontering og montering af kniv(e)

Kniven skal udskiftes, hvis den rammer en fast genstand, eller hvis den er ude af balance, slidt eller bøjet. Brug altid originale Toro-knive ved udskiftning for at sikre sikkerheden og en optimal ydelse. Brug aldrig knive, der er fremstillet af andre producenter, da de kan være farlige at bruge.

- Hæv klippeenheten til øverste position, aktiver parkeringsbremsen, stands motoren, og tag tændingsnøglen ud. Understøt klippeenheten, så den ikke kan falde ned ved et uheld.
- Tag fat i enden af kniven med en klud eller en tyk handske. Fjern knivbolt, antiskalperingsskålen og skærekniven fra spindelakslen (Figur 31).



Figur 31

- |                   |                       |
|-------------------|-----------------------|
| 1. Skæreknivsbolt | 2. Antiskalperingskål |
|-------------------|-----------------------|

- Monter klingeseglet, så det vender mod klippeenheten med antiskalperingskoppen og klingebolt. Spænd skæreknivsbolt til 115 til 149 Nm.

**Vigtigt:** Den buede del af skærekniven skal pege mod indersiden af klippeenheten for at sikre en god klipning.

# Eftersyn og slibning af skærekni(e)

Eftersynsinterval: Hver anvendelse eller dagligt

For hver 50 timer

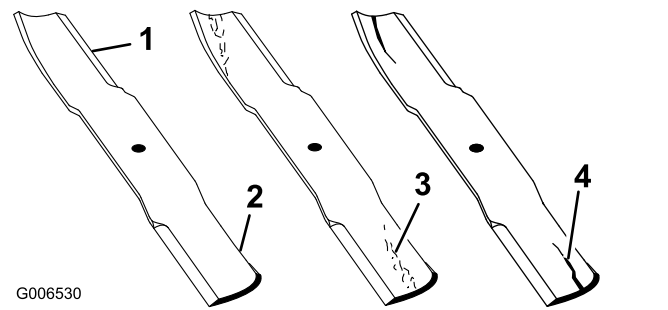
## ⚠ FARE

En slidt eller beskadiget skærekniv kan gå itu, og et stykke af den kan blive kastet mod dig eller omkringstående, hvilket kan forårsage alvorlige eller livsfarlige kvæstelser.

- Eftersø jævnligt skærekni(e) for slid og skader.
- Forsøg aldrig at rette en bøjet kniv ud.
- Svejs ikke en skærekniv, der er beskadiget eller revnet.
- En slidt eller beskadiget skærekniv skal udskiftes med en ny Toro-skærekniv for at sikre produktets fortsatte sikkerhedscertificering.

Både skærene og seglen – som er den del, der vender opad, modsat skæret – bidrager til en klipning af god kvalitet. Seglet er vigtigt, fordi det løfter græsset lige op, hvilket giver en jævn klipning. Seglen slides dog gradvist ned under drift, hvilket er helt normalt. Efterhånden som seglen nedslides, forringes klippekvaliteten i nogen grad, selvom skærene er skarpe. Knivens skær skal være skarpt, så græsset skæres af snarere end rives af. Et sløvt skær viser sig ved, at græssets spidser ser brune og sønderrevne ud. Slib skærene for at rette op på denne tilstand.

1. Parker maskinen på en plan overflade. Hæv klippeenheden, aktiver parkeringsbremsen, sæt traktionspedalen i neutral position, sæt kraftudtagets håndtag i positionen OFF (fra), sluk for motoren, og tag nøglen ud.
2. Undersøg omhyggeligt skæreknivens skær, især der hvor den flade side og den buede side mødes (Figur 32). Da sand og slibematerialer kan slide det metal, der forbinder den flade og den buede side af skærekni(e), væk, skal skærekni(e) kontrolleres, før maskinen anvendes. Hvis du bemærker tegn på slid (Figur 32), skal skærekni(e) udskiftes. Se [Afmontage og montage af kniv\(e\)](#) (side 21).



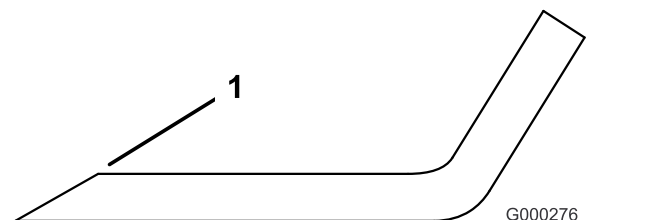
Figur 32

1. Skær
2. Buet område/segel
3. Antydning af slidage/revne
4. Revne

## ⚠ ADVARSEL

Hvis skærekni(e) får lov til at blive slidt, vil der danne sig en slid mellem seglen og den flade del af skærekni(e) (Figur 32). Før eller siden kan et stykke af skærekni(e) knække af og blive slynget ud fra husets underside, hvilket muligvis kan medføre alvorlig personskade for dig eller omkringstående personer.

- Eftersø jævnligt skærekni(e) for slid og skader.
  - En slidt eller beskadiget skærekniv skal udskiftes med en ny Toro-skærekniv for at sikre produktets fortsatte sikkerhedscertificering.
3. Undersøg alle knivenes skær. Slib skærene, hvis de er sløve eller hakkede. Slib kun oversiden af skærekanten, og bevar den oprindelige klippevinkel for at sikre, at kniven er skarp (Figur 33). Skærekni(e) bevarer balancen, hvis der fjernes samme mængde metal på begge skær.



Figur 33

1. Slib i den oprindelige vinkel

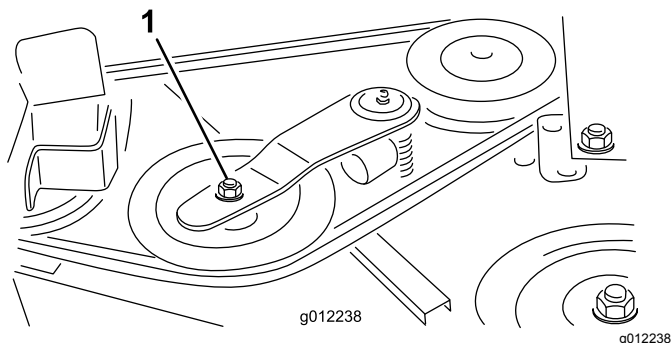
**Bemærk:** Fjern knivene og slib dem på en slibemaskine. Se [Afmontage af skærekni\(e\)](#). Når du har slebet skærene, skal kniven monteres igen sammen med antiskalperingskoppen og knivbolten. Knivenes segle skal være oven

på kniven. Spænd skæreknivsbolten til 115 til 149 Nm.

## Udskiftning af drivremmen

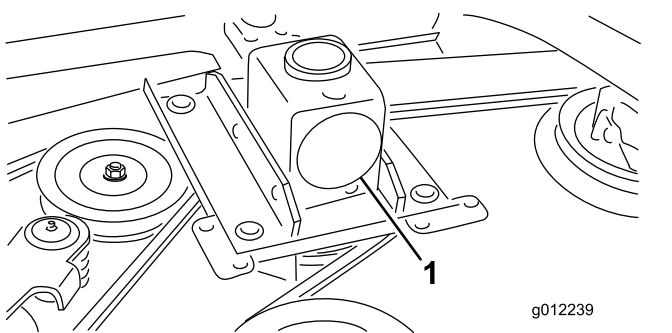
Skæreknivens drivrem, der holdes stram af den fjederbelastede styreremskive, er meget slidstærk. Efter mange timers drift vil remmen imidlertid begynde at vise tegn på slitage. Tegn på, at en rem er slidt, er, at den hviner, når den kører rundt, skæreknivene glider, når der klippes græs, flossede remkanter, brændemærker og revner. Hvis du bemærker nogen af disse forhold, skal du udskifte remmen.

1. Sænk klippeenheten ned på gulvet. Afmonter remskærmene for oven på klippeenheten, og sæt dem til side.
2. Brug en momentnøgle eller et lignende værktøj til at flytte styreremskiven (Figur 34) væk fra drivremmen for derved at løsne remspændingen og lade remmen glide af gearkassens remskive (Figur 35).



Figur 34

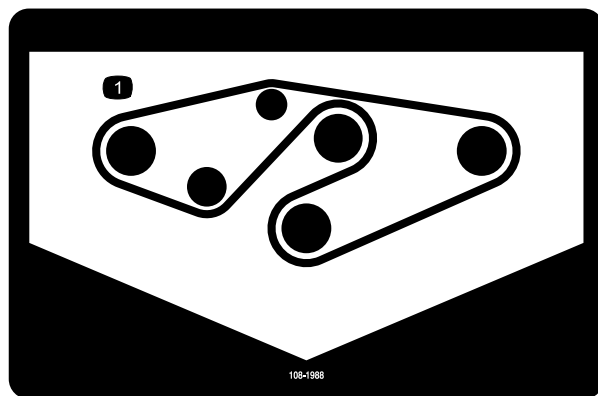
1. Styreremskive



Figur 35

1. Gearkasse

3. Fjern den gamle rem fra spindelremskiverne og styreremskiven.
4. Før den nye rem rundt om spindelremskiverne og styreremskivens samling som vist i Figur 36.



Figur 36

1. Remføring

5. Monter remskærmene.

## Udskiftning af græsdeflektoren

### ⚠ ADVARSEL

En utildækket udblæsningsåbning kan resultere i, at maskinen udkaster genstande mod dig eller omkringstående, hvilket kan medføre alvorlig personskade. Der kan også opstå kontakt med skærekniven.

- Betjen ikke maskinen uden at have monteret en dækplade, en kværnafskærmning eller en græssliske og et græsfang.
- Sørg for, at græsdeflektoren er i den sænkede position.

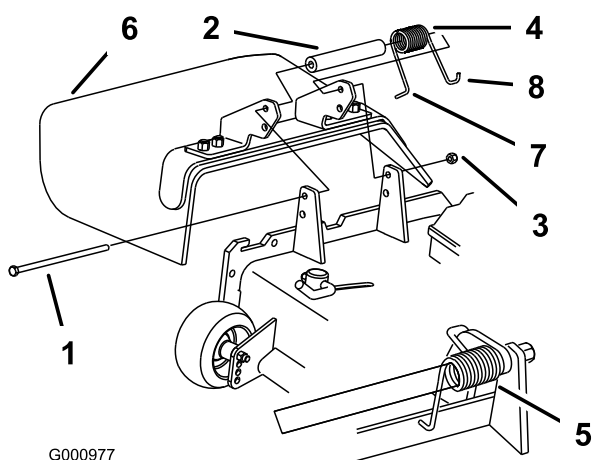
1. Fjern låsemøtrikken, bolten, fjederen og afstandsklodsen, som fastholder græsdeflektoren til akselbeslagene (Figur 37). Fjern den beskadigede eller slidte græsdeflektor.
2. Placer afstandsklodsen og fjederen på græsdeflektoren. Placer fjederens L-formede ende bag skjoldets kant.

**Bemærk:** Sørg for, at fjederens L-formede ende monteres bag skjoldets kant, før bolten monteres som vist i Figur 37.

3. Monter bolten og møtrikken. Placer fjederens J-formede krogende omkring græsdeflektoren (Figur 37).

**Vigtigt:** Du skal kunne sænke græsdeflektoren på plads. Løft deflektoren

op for at kontrollere, at den kan sænkes helt ned.



**Figur 37**

- |                  |   |
|------------------|---|
| 1. Bolt          | 5. Fjeder monteret  |
| 2. Afstandsklods | 6. Græsdeflektor  |
| 3. Låsemøtrik    | 7. Fjederens L-formede ende placeres bag skjoldets kant før montering af bolten |
| 4. Fjeder        | 8. Fjederens J-krogsende  |

# Bemærkninger:

# Inkorporeringserklæring

The Toro Company, 8111 Lyndale Ave. South, Bloomington, MN, USA erklærer, at de(n) følgende enhed(er) overholder de anførte direktiver, når de(n) installeres iht. den medfølgende vejledning på visse Toro-modeller, som angivet i de relevante overensstemmelseserklæringer.

Modelnr.	Serienr.	Produktbeskrivelse	Fakturabeskrivelse	Generel beskrivelse	Direktiv
31335	340000001 og derover	183 cm Guardian Recycler-plæneklipper	72" GUARDIAN DECK W/4 CASTORS	72" Guardian Recycler-plæneklipper	2006/42/EF, 2000/14/EF
31336	340000001 og derover	183 cm plæneklipper med sideudblæsning	72" SD DECK W/4 CASTORS	72" plæneklipper med sideudblæsning	2006/42/EF, 2000/14/EF

Relevant teknisk dokumentation er blevet udarbejdet som krævet iht. del B i bilag VII til direktiv 2006/42/EF.

Vi vil som svar på anmodninger fra nationale myndigheder fremsende relevant information om dette delvist komplette maskineri. Informationerne bliver fremsendt elektronisk.

Dette maskineri må ikke idriftsættes, før det er inkorporeret i godkendte Toro-modeller som angivet i den tilknyttede overensstemmelseserklæring og iht. alle vejledninger, hvorved det kan erklæres at overholde alle relevante direktiver.

Certificeret:



John Heckel  
Overordnet teknisk chef  
8111 Lyndale Ave. South  
Bloomington, MN 55420, USA  
January 5, 2018

Bemyndiget repræsentant:

Marcel Dutrieux  
Manager European Product Integrity  
Toro Europe NV  
Nijverheidsstraat 5  
2260 Oevel  
Belgium

Tel. +32 16 386 659

## Europæisk erklæring om beskyttelse af privatlivets fred

De oplysninger, som Toro indsamler

Toro Warranty Company (Toro) respekterer dit privatliv. For at vi kan behandle dit garantikrav og kontakte dig i tilfælde af en produkttilbagekaldelse, beder vi dig dele visse oplysninger med os, enten direkte eller gennem din lokale Toro-virksomhed eller -forhandler.

Toros garantisystem hostes på servere i USA, hvor love om beskyttelse af privatlivets fred muligvis ikke yder samme beskyttelse, som gælder i dit land.

VED AT DELE DINE PERSONLIGE OPLYSNINGER MED OS GIVER DU DIT SAMTYKKE TIL BEHANDLING AF DINE PERSONLIGE OPLYSNINGER SOM BESKREVET I DENNE ERKLÆRING OM BESKYTTELSE AF PRIVATLIVETS FRED.

Toros brug af oplysninger

Toro kan bruge dine personlige oplysninger til at behandle garantikrav og kontakte dig i tilfælde af en produkttilbagekaldelse og til ethvert andet formål, som vi informerer dig om. Toro kan dele dine oplysninger med Toros søsterselskaber, forhandlere eller andre forretningspartnere i forbindelse med enhver af disse aktiviteter. Vi sælger ikke dine personlige oplysninger til andre virksomheder. Vi forbeholder os retten til at offentliggøre personlige oplysninger for at kunne overholde gældende lovgivning og efter anmodning fra relevante myndigheder med henblik på at kunne betjene vores systemer korrekt eller af hensyn til vores egen eller brugerens beskyttelse.

Opbevaring af dine personlige oplysninger

Vi opbevarer dine personlige oplysninger, så længe vi har behov for dem, til de formål, som de oprindeligt blev indsamlet til, eller til andre legitime formål (som f.eks. overholdelse af regler) eller som påkrævet af gældende lovgivning.

Toros forpligtelse i forbindelse med sikkerheden af dine personlige oplysninger

Vi tager rimelige forholdsregler for at beskytte sikkerheden af dine personlige oplysninger. Vi tager også forholdsregler for at opretholde nøjagtigheden og aktualiteten af personlige oplysninger.

Adgang til og korrigerings af dine personlige oplysninger

Hvis du gerne vil gennemse eller ændre dine personlige oplysninger, kan du kontakte os pr. e-mail på [legal@toro.com](mailto:legal@toro.com).

### Forbrugerlovgivning i Australien

Forbrugere i Australien kan finde nærmere oplysninger om forbrugerlovgivningen i Australien i kassen eller hos den lokale Toro-forhandler.



## Toros garanti

### To års begrænset garanti

#### Fejl og produkter, der er dækket

The Toro Company og dets søsterselskab, Toro Warranty Company, garanterer i fællesskab i henhold til en aftale mellem dem, at dit Toro-produkt ("produktet") er frit for materialefejl og fejl i den håndværksmæssige udførelse i to år eller 1500 driftstimer\*, hvad end der måtte indtræde først. Denne garanti gælder for alle produkter med undtagelse af dybdekløftere (se de separate garantierklæringer for disse produkter). Hvis der forekommer en fejl, som er dækket af garantien, vil vi reparere produktet uden omkostninger for dig. Dette inkluderer fejldiagnose, arbejds løn, reservedele og transport. Denne garanti træder i kraft på den dato, produktet leveres til den person, som oprindeligt køber det i detailledet. \* Produkt udstyret med timetæller.

#### Sådan får du udført service, der er dækket af garantien

Det påhviler dig at underrette produktforhandleren eller den autoriserede produktforhandler, som du har købt produktet hos, så snart du tror, der er opstået en fejl, som er dækket af garantien. Hvis du har brug for hjælp til at finde frem til en produktforhandler eller en autoriseret forhandler, eller hvis du har spørgsmål vedrørende dine rettigheder eller ansvar i henhold til garantien, kan du kontakte os her:

Toro Commercial Products Service Department  
Toro Warranty Company  
8111 Lyndale Avenue South  
Bloomington, MN 55420-1196, USA  
+1-952-888-8801 eller +1-800-952-2740  
E-mail: commercial.warranty@toro.com

#### Ejerens ansvar

Du er som ejer af produktet ansvarlig for at udføre den vedligeholdelse og de justeringer, som er nødvendige i henhold til din *betjeningsvejledning*. Hvis du ikke udfører den nødvendige vedligeholdelse og de nødvendige justeringer, kan dette danne grundlag for at afvise en reklamation i henhold til garantien.

#### Genstande og fejl, der ikke er dækket

Det er ikke alle produktfejl eller funktionsfejl, der måtte opstå i garantiperioden, som udgør materialefejl eller fejl i den håndværksmæssige udførelse. Denne garanti dækker ikke følgende:

- Produktfejl, som er en følge af brug af ikke-originale Toro-reservedele eller af installation og brug af ekstra eller modificeret eller ikke-originalt Toro-tilbehør og -produkter. Der kan medfølge en separat garantierklæring fra producenten af sådanne enheder.
- Produktfejl, som er en følge af manglende udførelse af anbefalet vedligeholdelse og/eller justeringer. Undladelse af at udføre korrekt vedligeholdelse af Toro-produkterne i henhold til skemaet over anbefalet vedligeholdelse i *betjeningsvejledningen* kan danne grundlag for afvisning af et garantikrav.
- Produktfejl, der stammer fra brug af produktet på ødelæggende, uagtsom eller hensynsløs vis.
- Reservedele, som forbruges ved brug, medmindre de skønnes at være defekte. Eksempler på reservedele, som forbruges eller opbruges under normal betjening af produktet omfatter, men er ikke begrænset til, bremseklodser og -belægninger, koblingsbelægninger, skæreknive, knivcylindre, ruller og lejer (forseglede eller smørbare), bundknive, tændrør, styrehjul, lejer, dæk, filtre, remme samt visse sprøjtekomponenter såsom membraner, dyser og kontraventiler osv.
- Fejl, der forårsages af eksterne forhold. Forhold, der anses for at være eksterne forhold, omfatter, men er ikke begrænset til, vejret, opbevaringsforhold, forurening, brug af ikke-godkendte brændstoffer, kølervæsker, smøremidler, tilsætningsstoffer, gødningsmidler, vand eller kemikalier osv.
- Funktions- eller driftsfejl forårsaget af brændstoffer (f.eks. benzin, diesel eller biodiesel), der ikke overholder deres respektive branchestandarder.

#### Andre lande end USA og Canada

Kunder, som har købt Toro-produkter, der er eksporteret fra USA eller Canada, skal kontakte deres Toro-forhandler for at få en garantipolice, som gælder for deres land, provins eller stat. Såfremt du af en eller anden grund er utilfreds med din forhandlers service eller har problemer med at få oplysninger om garantien, bedes du kontakte Toro-importøren.

- Normal støj, vibration, slid og ælde samt forringelse.
- Normalt slid omfatter, men er ikke begrænset til, beskadigelse af sæder som følge af slitage eller afslidning, slid på malede overflader, ridsede mærkater eller vinduer osv.

#### Reservedele

Reservedele, der planmæssigt skal udskiftet i forbindelse med nødvendig vedligeholdelse, er kun dækket af garantien i tidsrummet frem til det planmæssige tidspunkt for udskiftning af den pågældende reservedel. Reservedele, der udskiftes i henhold til denne garanti, er dækket af garantien i den originale produktgarantis løbetid og bliver Toros ejendom. Toro træffer endelig beslutning om, hvorvidt en reservedel eller en samlet enhed skal repareres eller udskiftes. Toro har ret til at bruge fabriksreoverede reservedele til reparationer, der er dækket af garantien.

#### Garanti på dybdeaflednings- og litium-ion-batterier:

Dybdeaflednings- og litium-ion-batterier kan levere et samlet, specificeret antal kilowatttimer i løbet af deres levetid. Brugs-, opladnings- og vedligeholdelsesteknikker kan forlænge eller forkorte den samlede batterilevetid. I takt med at batterierne i dette produkt forbruges, vil mængden af nyttigt arbejde mellem opladningsintervaller langsomt formindskes, indtil batteriet er helt faldt. Udskiftning af slidte batterier som følge af normalt forbrug påhviler ejeren af produktet. Det kan være nødvendigt at udskifte batterier under produktets normale garantiperiode for ejerens regning. Bemærk: (kun litium-ion-batteri): Et litium-ion-batteri har en garanti, der kun dækker delen og dækker forholdsmæssigt, med start i år 3 til år 5 baseret på driftstiden og de brugte kilowatttimer. Der findes flere oplysninger i *betjeningsvejledningen*.

#### Omkostninger til vedligeholdelse afholdes af ejeren

Motorjustering, smøring, rengøring og polering, udskiftning af filtre, kølervæske og udførelse af anbefalet vedligeholdelse er eksempler på normal service, som Toro-produkter kræver, og omkostninger i forbindelse hermed afholdes af ejeren.

#### Generelle betingelser

Det eneste retsmiddel, du har til rådighed i henhold til nærværende garanti, er reparation hos en autoriseret Toro-forhandler.

**Hverken The Toro Company eller Toro Warranty Company er ansvarlig for følgeskader eller indirekte eller hændelige skader i forbindelse med brugen af de Toro-produkter, der er dækket af nærværende garanti, herunder omkostninger eller udgifter til at fremskaffe erstatningsudstyr eller service i de perioder, der med rimelighed medgår i forbindelse med funktionsfejl eller manglende rådighed over produktet, mens der udføres reparationer i henhold til garantien. Bortset fra den emissionsgaranti, der er nævnt nedenfor, og kun såfremt denne måtte finde anvendelse, gives ingen anden udtrykkelig garanti. Alle underforståede garantier om salgbarhed og brugsegnethed er begrænset til denne udtrykkelige garantis varighed.**

I visse stater er det ikke tilladt at fragå ansvar for hændelige og følgeskader eller at begrænse tidsrummet for en underforstået garantis varighed, så ovenstående ansvarsfragørelser og begrænsninger gælder muligvis ikke for dig. Denne garanti giver dig bestemte juridiske rettigheder, men derudover kan du også have andre rettigheder, som varierer fra stat til stat.

#### Bemærk vedrørende motorgaranti:

Emissionskontrollsystemet på dit produkt kan være dækket af en separat garanti, som overholder de krav, der er fastsat af det amerikanske miljøbeskyttelsesagentur (Environmental Protection Agency, EPA) og/eller rådet for luftressourcer i Californien (California Air Resources Board, CARB). De tilmæssige begrænsninger, der er anført ovenfor, gælder ikke for garantien på emissionskontrollsystemet. Der henvises til garantierklæringen om motoremissionsgaranti, som er vedlagt dit produkt eller er indeholdt i motorfabrikantens dokumentation, for yderligere oplysninger.