



**Count on it.**

**Brukerhåndbok**

# 183 cm Guardian® Recycler®- gressklipper

**Groundsmaster® 3280-D trekkenhet**

Modellnr. 31335—Serienr. 401420001 og oppover

Modellnr. 31336—Serienr. 401380001 og oppover



Dette produktet er i samsvar med alle relevante europeiske direktiver. Hvis du vil ha mer informasjon, kan du se sammenstillingserklæringen (DOI) på baksiden av denne publikasjonen.

# Innledning

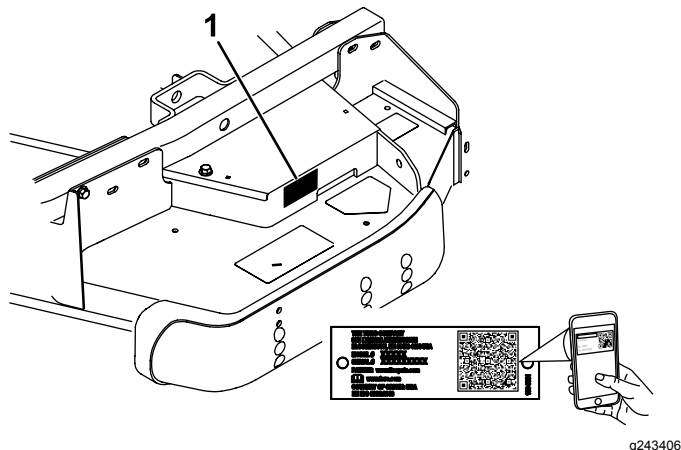
Maskinen er en gressklippeenhet med roterende kniver som er beregnet for bruk av profesjonelle, innleide operatører i kommersielle applikasjoner. Den er hovedsakelig beregnet på å klippe gress på allerede godt vedlikeholde parkplener, idrettsbaner og plener i kommersielle områder. Den er ikke beregnet på å klippe kratt.

**Viktig:** For å maksimere sikkerheten, ytelse og riktig bruk av denne maskinen må du lese og forstå innholdet av denne *brugerhåndboken*. Hvis du ikke følger disse driftsinstruksene eller ikke har korrekt opplæring, kan det føre til personskader. Ytterligere informasjon om regler for sikker bruk, deriblant sikkerhetstips og opplæringsmaterieil, finnes på [www.Toro.com](http://www.Toro.com).

Du kan kontakte Toro direkte på [www.Toro.com](http://www.Toro.com) for informasjon om produkter og tilbehør, hjelp til å finne en forhandler eller for å registrere produktet ditt.

Hvis maskinen må repareres eller du trenger originale Toro-deler eller mer informasjon, kan du kontakte et autorisert forhandlerverksted eller Toros kundeserviceavdeling. Ha modell- og serienummer for hånden når du tar kontakt. **Figur 1** identifiserer plasseringen av modell- og serienummer på produktet. Skriv inn numrene i tilhørende felt.

**Viktig:** Du kan skanne QR-koden på serienummermerket (hvis det finnes) med den mobile enheten for å få tilgang til garantien, deler og annen produktinformasjon.



**Figur 1**

Modellnr. \_\_\_\_\_

Serienr. \_\_\_\_\_

Denne brukerhåndboken identifiserer mulige farer, og markerer sikkerhetsbeskjeder gjennom sikkerhetsvarslingsymboler (**Figur 2**) som varsler om en fare som kan føre til alvorlige skader eller dødsfall hvis du ikke følger de anbefalte forholdsreglene.



**Figur 2**

g000502

1. Sikkerhetsvarselssymbol

I tillegg brukes to ord for å utheve informasjon. **Viktig** gjør oppmerksom på spesiell mekanisk informasjon og **Obs** henviser til generell informasjon som er verdt å huske.

# Innhold

Sikkerhet .....	3
Generell sikkerhet .....	3
Forsiktighetsregler ved bruk .....	3
Sikkerhets- og instruksjonsmerker .....	5
Montering .....	7
1 Feste gressavlederen .....	7
2 Montere løftearmene på trekkenheten .....	8
3 Koble løftearmene til klippeenheten .....	9
4 Koble kraftuttaksakselen til girkassen på klippeenheten .....	9
5 Smøre maskinen .....	10
Oversikt over produktet .....	10
Spesifikasjoner .....	10
Tilbehør .....	10
Bruk .....	11
Kontrollere oljenivået i girkassen .....	11
Justere klippehøyden .....	11
Justere valsene .....	12
Justere støtteplatene .....	13
Justere antiskalperingsvalsene .....	13
Justere utløpsskjermen .....	13
Plassere utløpsskjermen .....	14
Justere bladstigningen.....	14
Korrigere feiljustering av klippeenheter .....	15
Bruke sideutslipp .....	15
Brukstips .....	16
Vedlikehold .....	17
Anbefalt vedlikeholdsplan .....	17
Smøring.....	18
Fjerne dekselet.....	19
Ta klippeenheten av trekkenheten .....	19
Montere klippeenheten på trekkenheten .....	19
Overhale hylsene i styrearmene .....	20
Overhale styrehjulene og lagrene .....	20
Kontrollere om en kniv er bøyd.....	21
Demontere og montere kniven(e) .....	21
Undersøke og skjerpe kniven(e) .....	22
Skifte drivremmen.....	23
Skifte gressavlederen .....	23

# Sikkerhet

Denne maskinen er konstruert i henhold til EN ISO-standard 5395-3:2013 og ANSI B71.4-2017.

## Generell sikkerhet

Dette produktet kan amputere hender og føtter og slynge gjenstander opp i luften. Følg alltid alle sikkerhetsinstruksjoner for å unngå alvorlige skader.

Hvis du bruker dette produktet til andre formål enn det er beregnet på, kan du utsette deg selv eller andre for fare.

- Les og forstå innholdet i denne *brugerhåndboken* før du starter motoren.
- Vær alltid fokusert på oppgaven når du bruker maskinen. Ikke delta i aktiviteter som forårsaker distraksjoner, da dette kan føre til personskade eller materiell skade.
- Hold hender og føtter borte fra roterende deler på maskinen.
- Bruk aldri maskinen uten at alle verneplater og andre sikkerhetsanordninger sitter på plass og fungerer.
- Hold deg unna alle åpninger på utløpssjakten. Hold tilskuere og kjæledyr på trygg avstand fra maskinen.
- Hold barn borte fra arbeidsområdet. Utstyret er ikke tillatt for barn.
- Hvis brukeren skal gå fra maskinen, uansett grunn, skal maskinen parkeres på et jevnt underlag, klippeenhetene senkes, drivverket kobles ut, parkeringsbremsen kobles inn (hvis utstyrt med dette), motoren stoppes og nøkkelen tas ut.

Feilaktig bruk og vedlikehold av maskinen kan føre til personskade. For å redusere muligheten for skader bør du følge disse sikkerhetsinstruksjonene og alltid være oppmerksom på sikkerhetsalarmsymbolet som betyr Forsiktig, Advarsel eller Fare – personsikkerhetsinstruks. Hvis ikke disse instruksjonene tas hensyn til, kan dette føre til at noen blir alvorlig skadet eller drept.

Du finner mer sikkerhetsinformasjon når det trengs i *brugerhåndboken*.

## Forsiktighetsregler ved bruk

- Les *brugerhåndboken* for trekkenheten og annet opplæringsmateriell nøye. Gjør deg godt kjent med alle kontroller, sikkerhetssymboler og med riktig bruk av utstyret. Hvis brukerne eller mekanikerne ikke kan lese norsk, er det eieren som er ansvarlig for å forklare dette materialet for vedkommende.

- Gjør deg kjent med sikker bruk av utstyret, driftskontrollene og sikkerhetssymbolene.
- Eieren/brukeren kan forhindre og er ansvarlig for ulykker som kan forårsake personskader eller materielle skader.
- Ha på deg egnede klær, inkludert vernebriller, sklisikkert og kraftig fottøy, lange bukser og hørselsvern. Sett opp langt hår, og ikke bruk fritthengende smykker.
- Inspiser området der utstyret skal brukes og fjern alle gjenstander, som steiner, leker og ledninger, som kan slenges opp i luften av maskinen.
- Kontroller at brukerens kontroller, sikkerhetsbrytere og verneplater er montert og fungerer på korrekt måte. Ikke bruk maskinen hvis disse ikke fungerer som de skal.
- Hvis du treffer gjenstander, eller hvis maskinen begynner å vibrere unormalt, skal du stoppe maskinen, ta ut nøkkelen og vente til alle bevegelige deler har stanset, før du undersøker tilbehøret. Foreta alle nødvendige reparasjoner før du gjenopptar bruk.
- Hold hendene og føttene borte fra klippeenhetene.
- Hold alle delene i god stand, og sørg for at de er godt festet. Skift ut slitte eller skadde merker.
- En slitt eller skadet kniv kan brette, og en del av kniven kan slynges ut mot deg eller andre og føre til alvorlige personskader eller en dødsulykke.
- Undersøk kniven regelmessig for slitasje eller skade.
- Vær forsiktig når du kontrollerer knivene. Legg noe rundt knivene eller bruk hansker, og vær svært forsiktig når du håndterer knivene. Bare skift ut eller slip knivene. Du må aldri rette eller sveise dem.
- Vær forsiktig hvis maskinen har flere knivblader, da resten av knivene kan begynne å rotere når det ene knivbladet roteres.
- Kontroller knivmonteringsboltene ofte for å sikre at de er strammet i henhold til spesifikasjonene.

# Sikkerhets- og instruksjonsmerker



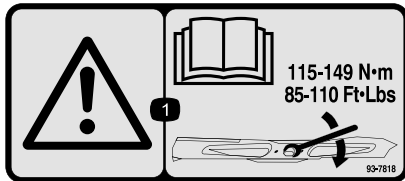
Sikkerhetsmerker og instruksjoner er lett synlige for føreren og er plassert i nærheten av alle områder som representerer en potensiell fare. Bytt ut alle merker som er ødelagte eller mangler.



93-6697

decal93-6697

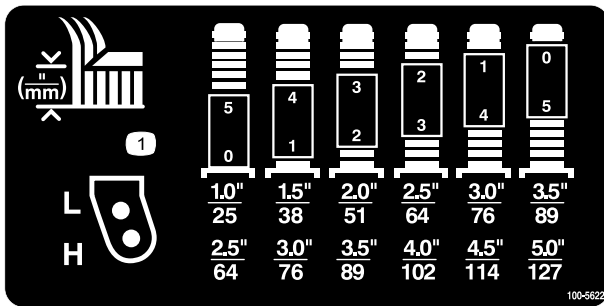
1. Les *brugerhåndboken*.
2. Fyll på SAE 80w-90 (API GL-5)-olje hver 50. time.



93-7818

decal93-7818

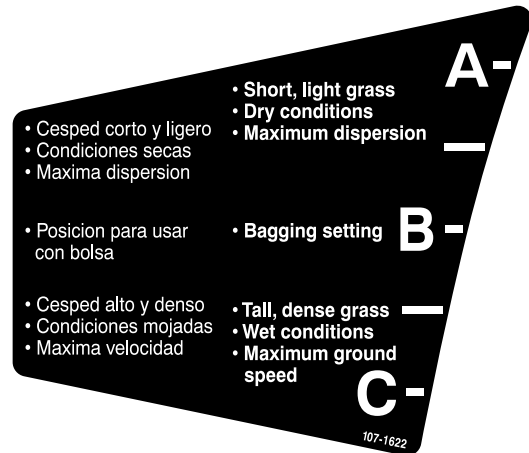
1. Advarsel – les *brugerhåndboken* for instruksjoner om å trekke til knivens bolt/mutter til 115–149 Nm.



100-5622

decal100-5622

1. Klippehøydejustering



107-1622

decal107-1622

Kun modell 31336

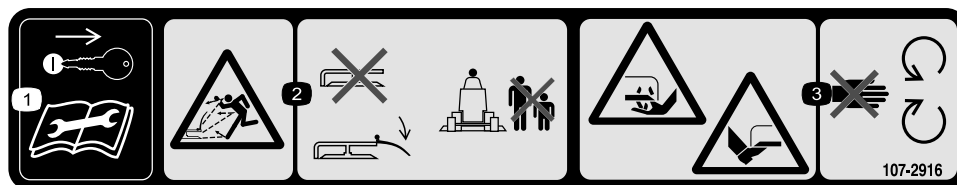


107-2908

decal107-2908

Kun modell 31336

1. Fare for at gjenstander slynges gjennom luften – hold trygg avstand fra maskinen.
2. Fare for at gjenstander slynges gjennom luften – ikke bruk gressklipperen med avlederen oppe eller fjernet, hold avlederen på plass.
3. Fare for å kutte hender og føtter i kniven – hold trygg avstand fra bevegelige deler.

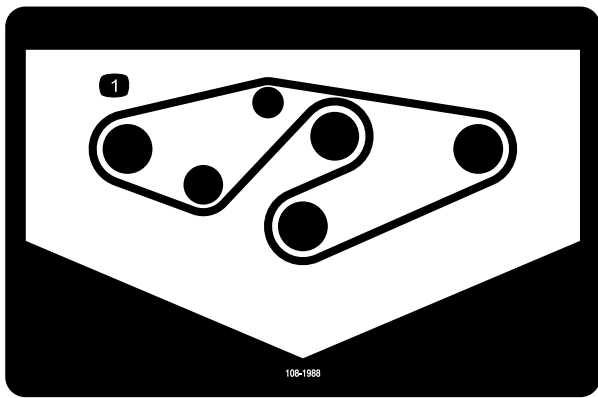


107-2916

decal107-2916

Kun modell 31336

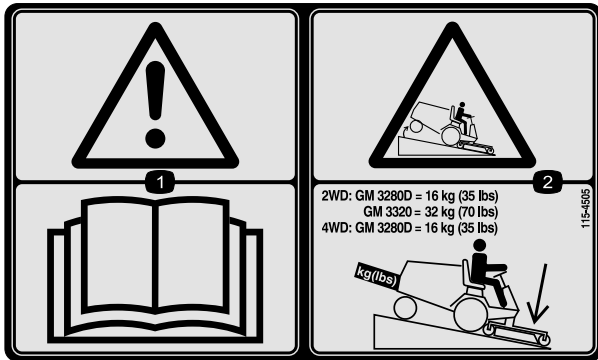
1. Ta ut tenningsnøkkelen og les *brugerhåndboken* før du utfører service eller vedlikehold.
2. Fare for at gjenstander slynges gjennom luften – ikke bruk gressklipperen med avlederen oppe eller fjernet, hold avlederen på plass, hold andre på god avstand av maskinen.
3. Fare for å kutte/lemleste hender og føtter i kniven – hold trygg avstand fra bevegelige deler.



decal108-1988

108-1988

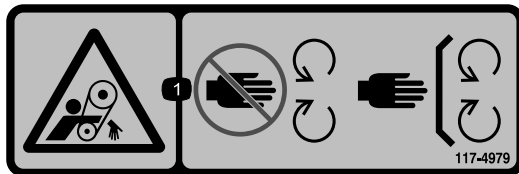
1. Remføring



decal115-4505

115-4505

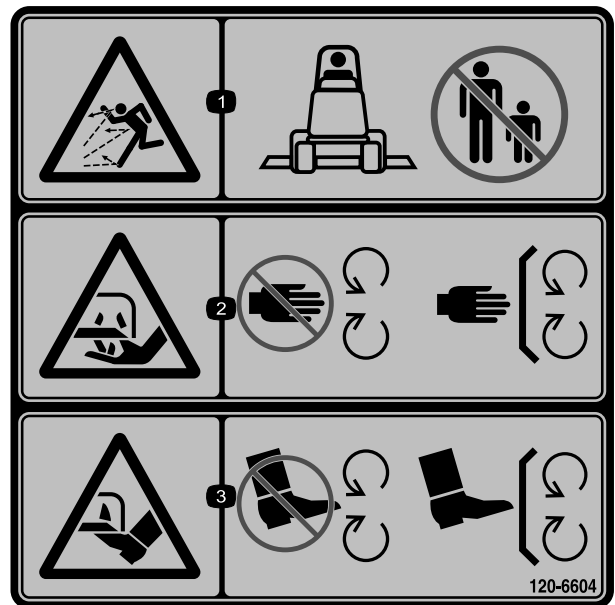
1. Advarsel – les *brugerhåndboken*.
2. Veltefare – senk klippeenheten når du kjører nedover skråninger. For enheter med tohjulsdrift: legg til 16 kg bakvekt på GM 3280-D-enheter og 32 kg bakvekt på GM 3320-enheter. For 3280-D-enheter med firehjulsdrift: legg til bakvekt på 16 kg.



decal117-4979

117-4979

1. Viklingsfare, rem – hold deg borte fra bevegelige deler, behold alle sikkerhetsanordninger og verneplater på plass.



decal120-6604

120-6604

1. Fare for at gjenstander slynges gjennom luften – hold andre på avstand fra maskinen.
2. Fare for å kutte/lemleste hender, gressklipperkniv – hold trygg avstand fra bevegelige deler og hold alle skydd og vern på plass.
3. Fare for å kutte/lemleste føtter, gressklipperkniv – hold trygg avstand fra bevegelige deler og hold alle skydd og vern på plass.

# Montering

## Løse deler

Bruk diagrammet nedenfor som en sjekklister for å kontrollere at alle delene er sendt.

Prosedyre	Beskrivelse	Ant.	Bruk
<b>1</b>	Ingen deler er nødvendige	–	Fest gressavlederen.
<b>2</b>	Høyre løftearm Venstre løftearm	1 1	Montere løftearmene på trekkenheten.
<b>3</b>	Ingen deler er nødvendige	–	Koble løftearmene til klippeenheten.
<b>4</b>	Ingen deler er nødvendige	–	Koble krafttutaksakselen til girkassen på klippeenheten.
<b>5</b>	Ingen deler er nødvendige	–	Smøre maskinen

## Media og ekstradeler

Beskrivelse	Ant.	Bruk
Brukerhåndbok	1	Les materialet og oppbevar det på et egnet sted.
Delekatalog	1	Bruk som referanse for delenumre.
Samsvarserklæring	1	

### ⚠ ADVARSEL

Dersom du lar nøkkelen stå i tenningsbryteren, kan noen tilfeldigvis starte motoren, noe som kan påføre deg eller andre personer alvorlige skader.

Fjern nøkkelen fra tenningen før du begynner med eventuelt vedlikeholdsarbeid.

### ⚠ FARE

Hvis motoren startes og krafttutaksakselen begynner å rotere, kan dette føre til alvorlige skader.

Ikke start motoren og koble inn krafttutaksbryteren når krafttutaksakselen ikke er koblet til girkassen på klippeenheten.

**Merk:** Angi hva som er høyre og venstre side på maskinen ved å stå i normal arbeidsstilling.

**Viktig:** Hvis 183 cm-klippeenhet med sideutslipp (modell 31336) har blitt montert på trekkenhet av modell 30307, 30308, 30309, 30343, 30344 eller 30345 med serienummer lavere enn 311000301, må innrettingssett for klippeenhet (delenr. 120-6599)

# 1

## Feste gressavlederen

Kun modell 31336

Ingen deler er nødvendige

### Prosedyre

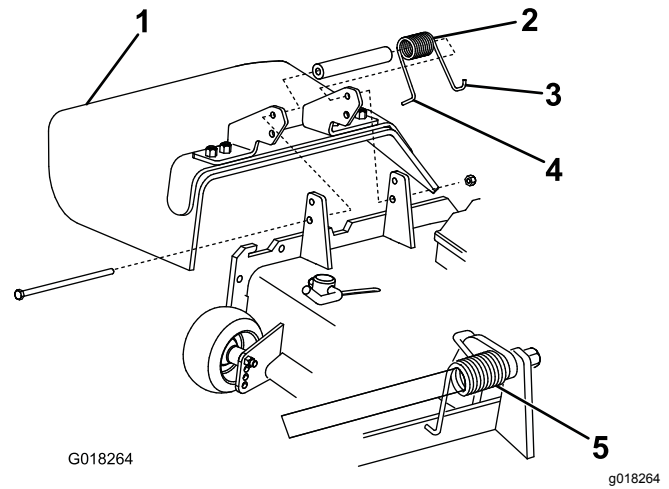
#### ⚠ ADVARSEL

En utildekket utslippsåpning kan føre til at maskinen slynger objekter mot deg eller tilskuere, noe som kan resultere i alvorlig skade. Det kan også oppstå kontakt med kniven.

- Du må ikke bruke maskinen uten å ha montert en dekkplate, kvernplate eller gressutløpssjakt og -opsamler.
- Kontroller at gressavlederen er i den nedre stillingen.

1. Fjern kabelfestet som holder gressavlederen oppå klippeenheten, og senk avlederen.
2. Plasser høyre J-krokende av fjæren bak klippeenhetskanten
3. Plasser høyre J-krokende av fjæren rundt gressavlederen (Figur 3).

**Viktig:** Du må kunne senke gressavlederen til den nedre stillingen. Løft avlederen for å sikre at den kan senkes ned til den nederste stillingen.



Figur 3

1. Gressavleder
2. Fjær
3. Plasser høyre J-krokende av fjæren rundt gressavlederen.
4. Plasser høyre J-krokende av fjæren bak klippeenhetskanten.
5. Fjær montert

# 2

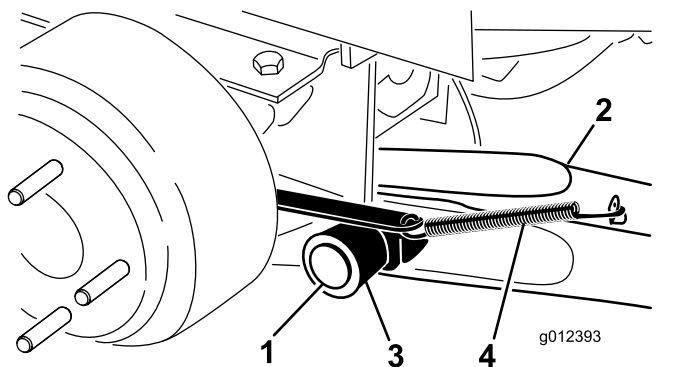
## Montere løftearmene på trekkenheten

Deler som er nødvendige for dette trinnet:

1	Høyre løftearm
1	Venstre løftearm

### Prosedyre

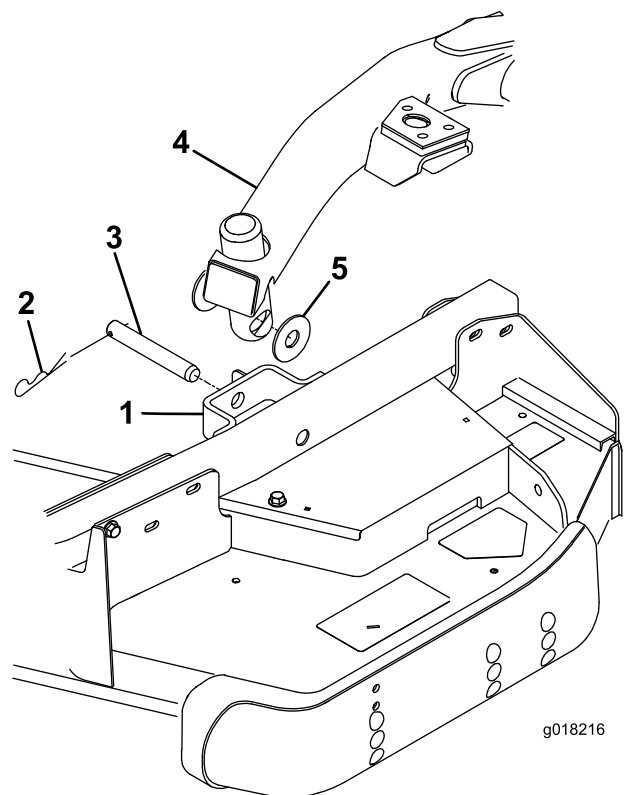
1. På den ene siden av trekkenheten, løsne (men ikke fjern) hjulmutterne som fester hjul- og dekkenheten til de fremre hjulboltene.
2. Jekk opp maskinen til forhjulet er over gulvet. Støtt maskinen med jekkestøtter eller klosser, slik at den ikke kan falle ned ved et uhell.
3. Fjern hjulmutterne, og skyv hjul- og dekkenheten av boltene.
4. Fjern løftearmene fra pallen.
5. Fjern svingbolten og splinten fra hver løftearm.
6. Fest en løftearm til svingbraketten med en svingbolt og en hårnålssplint (Figur 4). Fest løftearmen med kurven vendt utover.
7. Fest bremsereturfjæren i tappen for løftearmen (Figur 4).



Figur 4

- |                 |                    |
|-----------------|--------------------|
| 1. Svingbolt    | 4. Bremsereturfjær |
| 2. Løftearm     | 5. Tapp            |
| 3. Svingbrakett |                    |

8. Monter hjul- og dekkenheten. Stram hjulmutterne til 102–108 Nm.
9. Gjenta prosedyren på motsatt side av kjøretøyet.



Figur 5

- |                         |               |
|-------------------------|---------------|
| 1. Styrehjulsarmbrakett | 4. Løftearm   |
| 2. Hårnålssplint        | 5. Trykkskive |
| 3. Splittpinne          |               |

4. Fest løftearmen til styrehjulsarmen med to trykkskiver, en splittpinne og en hårnålssplint. Plasser trykkskivene mellom løftearmen og styrehjulsarmbraketten (Figur 5), og før enden av hårnålssplinten inn i slissen på styrehjularmtappen for å støtte hårnålssplinten.
5. Gjør det samme med løftearmen på motsatt side.
6. Start trekkenheten, og hev klippeenheten.

## 4

### Koble kraftuttaksakselen til girkassen på klippeenheten

Ingen deler er nødvendige

#### Prosedyre

1. Før innstikksenden inn i hullet på kraftuttaksakselen, innrett festehullene i

## 3

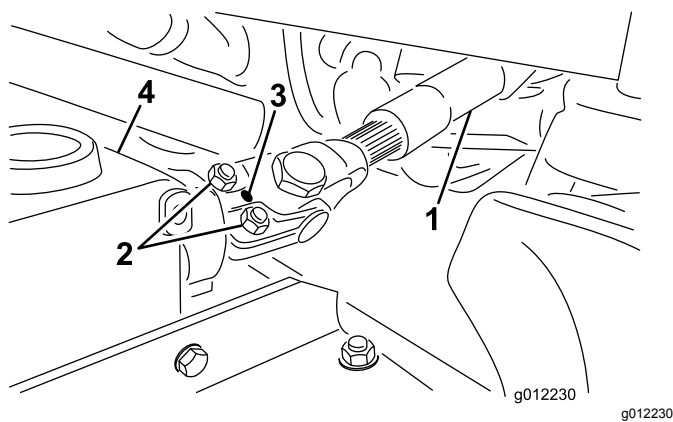
### Koble løftearmene til klippeenheten

Ingen deler er nødvendige

#### Prosedyre

1. Fjern 2 trykkskiver, splittpinne og hårnålssplint fra hver styrehjulsarmbrakett på klippeenheten (Figur 5).
2. Flytt klippeenheten til riktig posisjon foran trekkenheten.
3. Trykk løftebryteren frem til SVEVEstillingen. Skyv løftearmen ned til hullene i løftearmen er på linje med hullene i styrehjulsarmbraketten (Figur 5).

girkassens inngående aksel med hullene i kraftuttaksakselen og skyv dem sammen.



Figur 6

1. Kraftuttakets aksel
2. Bolter og låsemuttere
3. Girkasse
4. Valsetapp

2. Fest dem med en valsetapp.
3. Trekk til boltene og mutterene.

**5**

## Smøre maskinen

Ingen deler er nødvendige

### Prosedyre

Før du bruker maskinen må den smøres godt for å sikre korrekte smøreegenskaper. Se [Smøring \(side 18\)](#). Hvis du ikke smører maskinen, ødelegges viktige deler tidligere enn ellers.

# Oversikt over produktet

## Spesifikasjoner

**Merk:** Spesifikasjoner og konstruksjon kan forandres uten varsel.

Klippebredde	183 cm
Klippehøyde	Justerbar fra 25 til 127 mm i trinn på 13 mm
Nettovekt	Modell 31335: 251 kg Modell 31336: 292 kg

## Tilbehør

Et utvalg av Toro-godkjent tilbehør som kan brukes sammen med maskinen for å forbedre og utvide dens funksjoner er tilgjengelig. Ta kontakt med din autoriserte serviceforhandler, eller gå til [www.Toro.com](http://www.Toro.com) for å få en liste over godkjent tilbehør og utstyr.

For å oppnå optimal ytelse og holde maskinen i sikkerhetsgodkjent stand bruker du bare ekte Toro-reservedeler og -tilbehør. Reservedeler og tilbehør som er laget av andre produsenter kan være farlige, og de kan derfor føre til at garantien blir ugyldig.

# Bruk

**Merk:** Fastslå hva som er høyre og venstre side på maskinen ved å stå i normal arbeidsstilling.

## ▲ FORSIKTIG

Dersom du lar nøkkelen stå i tenningsbryteren, kan noen utilsiktet starte motoren, noe som kan påføre deg eller andre personer alvorlige skader.

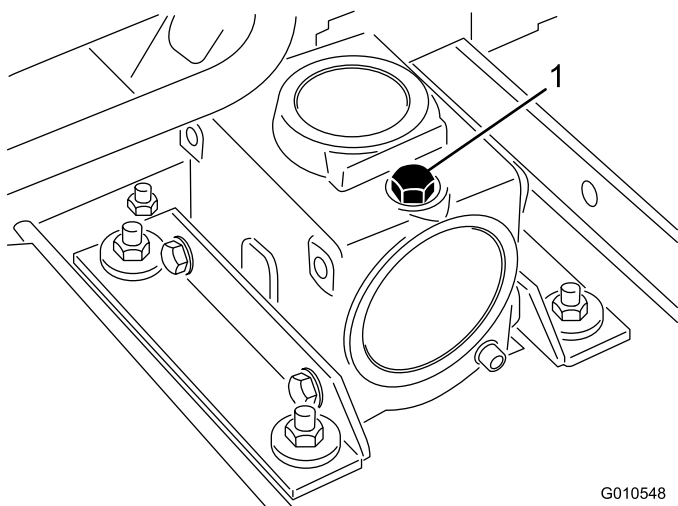
Fjern nøkkelen fra tenningen før du begynner med vedlikeholdsarbeid.

## Kontrollere oljenivået i girkassen

**Serviceintervall:** Hver 50. driftstime

Girkassen er utviklet for å gå på SAE 80-90-girolje. Selv om girkassen sendes fra fabrikken med girolje, må du kontrollere oljenivået før du bruker klippeenheten. Girkassens kapasitet er 283 ml.

1. Sett maskinen og klippeenheten på en jevn flate.
2. Ta ut peilestaven/fyllpluggen fra toppen av girkassen (Figur 7), og kontroller at oljenivået er mellom merkene på peilestaven. Hvis nivået er lavt, må du fylle på olje til nivået er mellom merkene.



Figur 7

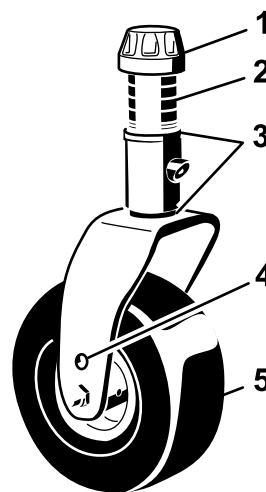
G010548  
g010548

1. Peilestav/påfyllingsplugg

## Justere klippehøyden

Klippehøyden kan justeres fra 25 til 127 mm i trinn på 13 mm. For å justere klippehøyden må du plassere styrehjulsakslene i de øvre eller nedre hullene på styregaflene, og legge til eller fjerne et tilsvarende antall avstandsstykker fra styregaflene.

1. Start motoren og hev klippeenheten opp fra gulvet slik at klippehøyden kan justeres. Slå av motoren og ta ut nøkkelen når klippeenheten er hevet.
2. Plasser styrehjulakslene i samme hull i alle styregaffer. Se figur Figur 8, Figur 9 og Figur 10 for å bestemme de korrekte hullene for innstillingen.

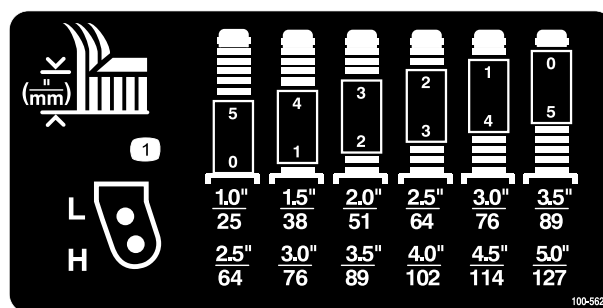


G008866

g008866

Figur 8

1. Spennhette
2. Avstandsstykker
3. Mellomlegg
4. Akselmonteringshull
5. Styrehjul



Figur 9

100-5622  
decal100-5622

**Merk:** Ved bruk ved klippehøyde på 64 mm eller høyere må akselbolten være montert i det nedre styregaffelhjulet for å forhindre oppsamling av gress mellom hjulet og gaffelen. Ved bruk ved klippehøyder på lavere enn 64 mm, sett maskinen i revers for å trekke gressrester bort fra hjul-/gaffelområder.

## Styrehjul foran

1. Fjern spennheten fra spindelakselen (Figur 8) og før spindelen ut av styrearmen.
2. Plasser de to mellomleggene (1/8 tomme) på spindelakselen slik de var montert opprinnelig. Disse mellomleggene er nødvendige for å få et plant nivå over hele bredden av klippeenhetene. Før det hensiktsmessige antallet 1,3 cm avstandsstykker inn på spindelakselen for å oppnå ønsket klippehøyde, og før skiven over på akselen.

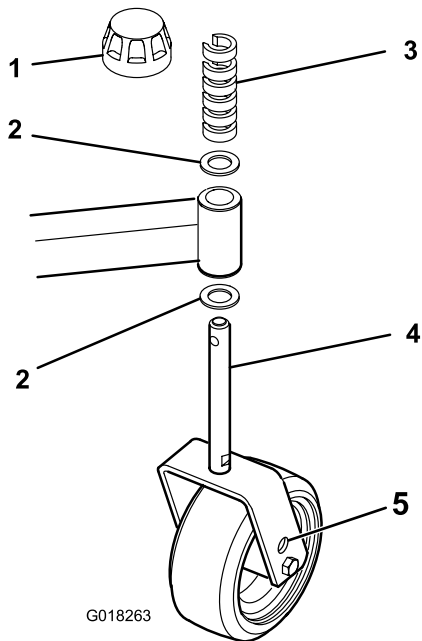
Se figur Figur 9 for å bestemme kombinasjonene av avstandsstykkene for innstillingen.

3. Skyv styrespindelen gjennom styrearmen. Monter mellomleggene (slik de opprinnelig var montert) og de gjenværende avstandsstykkene på spindelakselen. Monter spennheten for å feste monteringen.

**Merk:** Når du bruker klippehøyde på 25 mm, 38 mm eller av og til 51 mm, flytt støtteplatene og valsen til de høyeste posisjonene.

## Styrehjul bak

1. Fjern spennheten fra spindelakselen (Figur 10).



Figur 10

- |                              |                        |
|------------------------------|------------------------|
| 1. Spennhette                | 4. Styrehjule          |
| 2. Mellomlegg                | 5. Akselmonteringshull |
| 3. C-formede avstandsstykker |                        |

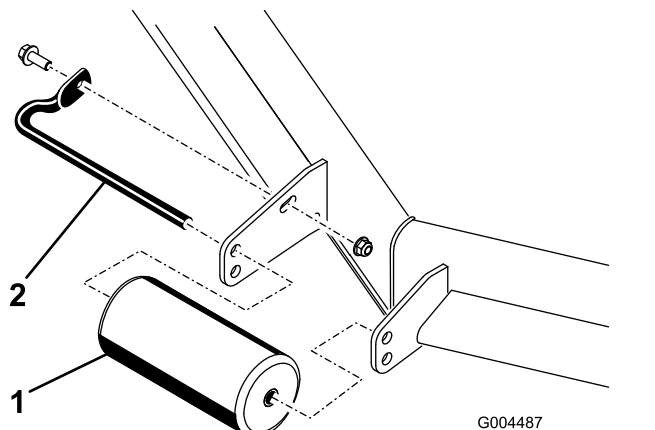
2. Fjern eller legg til de C-formede avstandsstykkene ved den smale delen av spindelakselen, under styrearmen, for å oppnå ønsket klippehøyde. Påse at mellomleggene, ikke avstandsstykkene, er i kontakt med toppen og bunnen av styrehjulsarmen.
3. Monter spennheten for å feste enheten.
4. Pass på at alle fire styrehjulene er stilt inn på samme klippehøyde.

**Merk:** Når du bruker klippehøyde på 25 mm, 38 mm eller av og til 51 mm, flytt støtteplatene og valsen til de høyeste posisjonene.

## Justere valsene

**Merk:** Hvis du bruker klippeenheten på klippehøydeinnstillingene 25 eller 38 mm, må klippeenhetsvalsene plasseres i øverste brakett hull.

1. Justere fremre valse på følgende måte:
  - A. Fjern skruen og mutteren som fester valseakselen til enhetsbraketten (Figur 11).

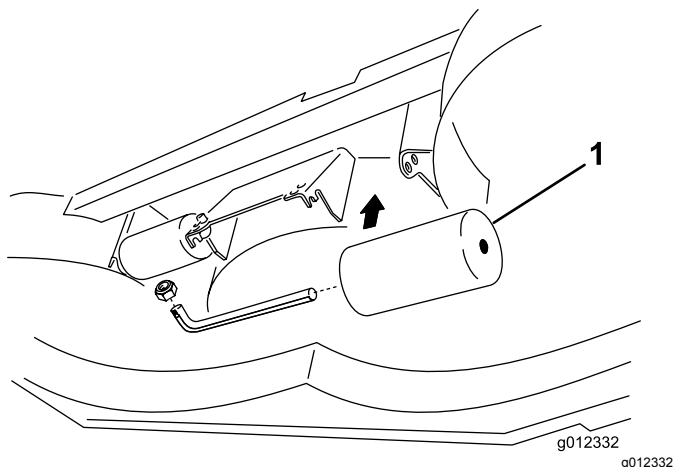


Figur 11

- |          |               |
|----------|---------------|
| 1. Valse | 2. Valseaksel |
|----------|---------------|

- B. Skyv akselen ut av de nedre brakett hullene, innrett valsen med de øverste hullene og monter akselen.
  - C. Monter skruen og mutteren for å feste enhetene.
2. Juster de bakre (innvendige) valsene som vist i Figur 12.

**Merk:** Den bakre styrehjulgaffelen må ikke fjernes fra styrearmen for å endre klippehøyden.



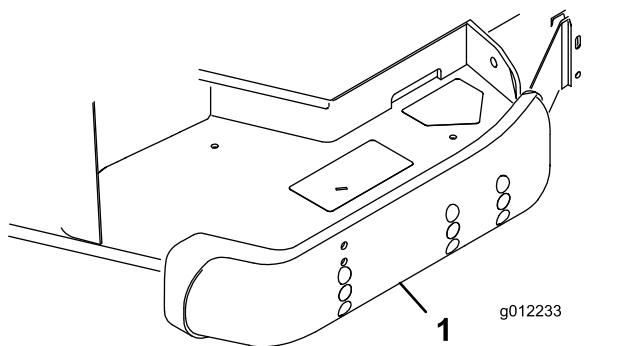
Figur 12

1. Innvendige valser

## Justere støtteplatene

Støtteplatene skal monteres i lavere stilling når du arbeider med klippehøyder høyere enn 64 mm og i høyere stilling når du arbeider med klippehøyder lavere enn 64 mm.

Juster støtteplatene ved å fjerne flensbolten og mutre, plassere dem som ønsket og montere festene (Figur 13).



Figur 13

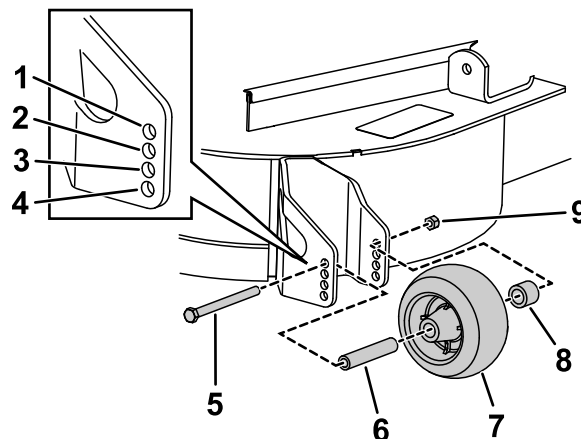
1. Støtteplate

## Justere antiskalperingsvalsene

### Kun modell 31336

Når du endrer på klippehøyden, juster høyden på de bakre antiskalperingsvalsene.

1. Etter å ha justert klippehøyden, juster valsene ved å fjerne flensmutteren, hylsen, avstandsstykket og bolten (Figur 14).



Figur 14

- |          |                         |
|----------|-------------------------|
| 1. 38 mm | 6. Hylse                |
| 2. 51 mm | 7. Antiskalperingsvalse |
| 3. 64 mm | 8. Avstandsstykke       |
| 4. 76 mm | 9. Flensmutter          |
| 5. Bolt  |                         |

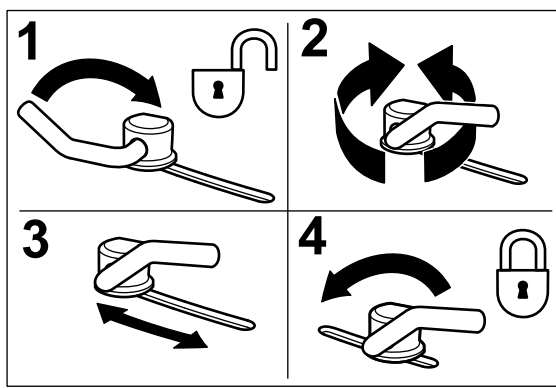
2. Velg et hull slik at antiskalperingsvalsen befinner seg i nærmeste ønskede tilsvarende klippehøyde.
3. Monter flensmutteren, hylsen, avstandsstykket og bolten. Stram til 54–61 Nm (Figur 14).

## Justere utløpsskjermen

### Kun modell 31336

Du kan justere gressklipperens utslippsflyt for forskjellige typer klippeforhold. Plasser kamlåsene og skjermen så de gir den beste klippekvaliteten.

1. Sving spaken opp for å løsne kamlåsen for å justere kamlokkene (Figur 15).
2. Juster skjermen og kamlåsene i sporene til ønsket utslippsflyt.
3. Sving spaken tilbake over for å stramme til skjermen og kamlåsene (Figur 15).
4. Hvis kamlåsene ikke låser skjermen på plass eller de er for stramme, kan du løsne spaken og deretter dreie på kamlåsen. Juster kamlåsen til ønsket låsetrykk er oppnådd.



G008961

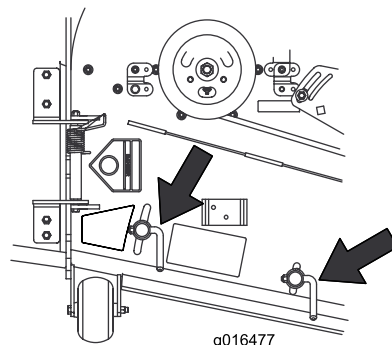
g008961

Figur 15

1. Lås opp spak
2. Drei på kamlåsen for å øke eller redusere låsetrykket
3. Posisjoner skjermen
4. Lås spak

## Stilling B

Bruk denne stillingen ved oppsamling. Innrett den alltid mot vifteåpningen.



g016477

Figur 17

g016477

## Plassere utløpsskjermen

### Kun modell 31336

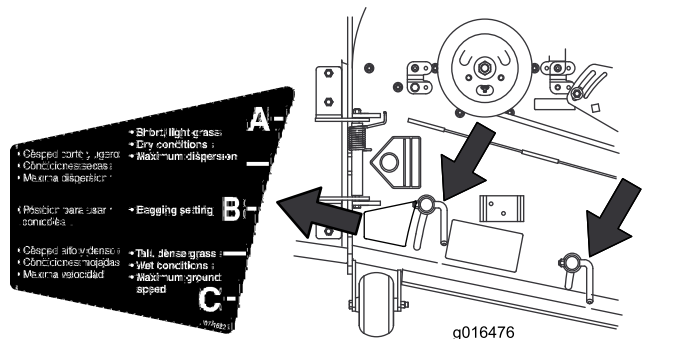
De følgende figurene er kun anbefalinger. Justeringer vil variere etter gresstyper, fuktighetsinnhold og gressets høyde.

**Merk:** Hvis motorkraften trekker ned og gressklipperens bakkehastighet er den samme kan du åpne skjermen.

## Stilling A

Dette er full, bakre stilling. Foreslått bruk for denne stillingen er som følger:

- Bruk til klippingsforhold med kort, lett gress.
- Bruk gressklipperen bare under tørre forhold.
- Til mindre gressklipping
- Driver gressrestene lengre vekk fra gressklipperen



g016476

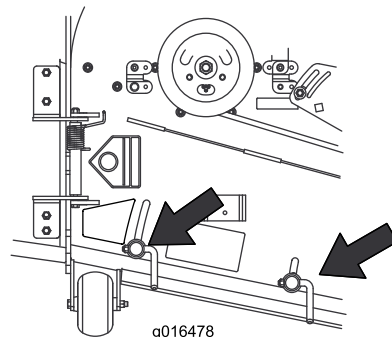
g016476

Figur 16

## Stilling C

Dette er full, åpen stilling. Foreslått bruk for denne stillingen er som følger:

- Bruk til klippingsforhold med høyt, tett gress.
- Bruk under våte forhold.
- Reduserer motorens strømforbruk
- Muliggjør høyere bakkehastighet under vanskelige forhold



g016478

Figur 18

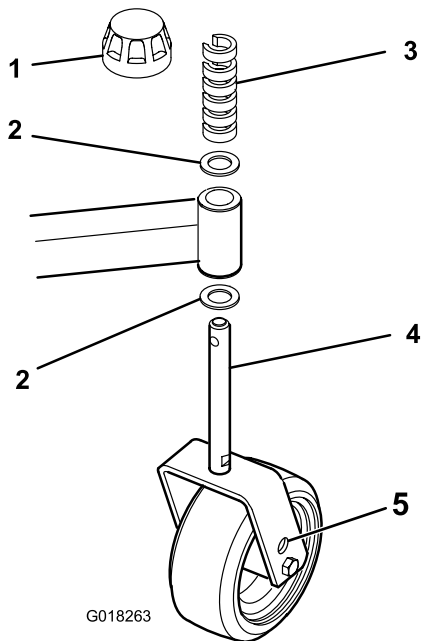
g016478

## Justere bladstigningen

Bladstigning er forskjellen i klippehøyde mellom forkanten og bakkanten av knivplanet. Bruk en knivstigning på omtrent 8 mm. Det betyr at den bakre delen av knivplanet er 8 mm høyere enn den fremre.

1. Sett maskinen på en jevn flate på verkstedsgulvet.
2. Still klippeenheten til ønsket klippehøyde.
3. Roter en kniv slik at den peker rett fremover.
4. Bruk en kort linjal og mål fra gulvet til fremre tupp av kniven. Roter den knivtuppen til den bakre delen og mål fra gulvet til tuppen av kniven.

- Trekk avstanden for forkanten fra avstanden for bakkanten for å regne ut knivstigningen.
- Juster mellomleggene, på fremre eller bakre styrehjulsarm for å oppnå ønsket bladstigning (Figur 19).



Figur 19

- |                              |                        |
|------------------------------|------------------------|
| 1. Spennhette                | 4. Styrehjul           |
| 2. Mellomlegg                | 5. Akselmonteringshull |
| 3. C-formede avstandsstykker |                        |

## Korriger feiljustering av klippeenheter

På bakgrunn av forskjeller i gressforhold og motveksinnstillingen til trekkenheten, anbefales det at man klipper litt gress og kontrollere hvordan det ser ut før man starter å klippe for ordentlig.

- Still inn klippeenheten til ønsket klippehøyde. Se [Justere klippehøyden \(side 11\)](#).
- Kontroller og juster trykket i for- og bakdekkene til 1,38 bar.
- Kontroller og juster trykket i alle styrehjul til 3,45 bar.
- Kontroller om noen av knivene er bøyd, se [Kontrollere om en kniv er bøyd \(side 21\)](#).
- Klipp gress i et testområde for å finne ut om alle klippeenhetene klipper i samme høyde.
- Hvis det fremdeles er nødvendig å justere klippeenhetene, finn et plant underlag ved hjelp av en rett kant på 2 meter eller lengre.

- Hev klippehøyden til høyeste stilling for å gjøre det lettere å måle om knivene er plane. Se [Justere klippehøyden \(side 11\)](#).
- Senk klippeenheten ned på den plane overflaten. Fjern dekslene fra toppen av klippeenhetene.
- Roter kniven på hver spindel til endene vender fremover og bakover.
- Mål fra gulvet til fremre tupp av kniveggen.
- Juster mellomleggene på styregaffelen/-gafflene til klippehøyden på merket. Se [Justere klippehøyden \(side 11\)](#).

## Bruke sideutslipp

### Kun modell 31336

Gressklipperen har en gressavleder med hengsler som sprer det klippede gresset ut fra siden og ned mot bakken.

#### **FARE**

Hvis ikke gressavlederen, utslippsdekselet eller hele gressoppsamleren sitter på plass, vil du selv eller andre risikere å komme i kontakt med kniven eller gjenstander som blir slengt opp i luften. Kontakt med gressklipperkniver som roterer og gjenstander som slynges opp i luften, kan føre til at noen blir alvorlig skadet eller drept.

- Ikke fjern gressavlederen fra gressklipperen, fordi gressavlederen leder materiale ned mot bakken. Hvis gressavlederen blir skadet, må den skiftes ut omgående.
- Hold hender og føtter borte fra undersiden av gressklipperen.
- Prøv aldri å rengjøre utslippsområdet eller gressklipperknivene bortsett fra hvis du flytter kraftuttaket (knivkontrollbryteren) til stillingen Av, vrir tenningsnøkkelen til stillingen Av og tar ut nøkkelen.
- Kontroller at gressavlederen er i den nedre stillingen.

# Brukstips

## Klipp kun når gresset er tørt

Klipp sent om morgenen for å unngå dugg, som fører til at gresset klumper seg, eller sent om ettermiddagen for å unngå skade som kan forårsakes av direkte sollys på det ømfintlige nyklippede gresset.

## Velge riktig klippehøydeinnstilling

Klipp omtrent 25 mm eller ikke mer enn en tredjedel av gresstrået når du klipper. I svært frodig og tett gress kan det hende at du må heve klippehøyden enda et hakk.

## Klipp med riktig regelmessighet

Under de fleste vanlige forhold må du klippe omtrent hver fjerde eller femte dag. Men husk at gresset vokser med ulik hastighet til ulike tider. Dette betyr at for å beholde den samme klippehøyden, noe som er god praksis, må du klippe oftere tidlig om våren. Når gresset vokser saktere midt på sommeren, klipper du det bare hver åttende eller tiende dag. Hvis du ikke har mulighet til å klippe plenen i en lengre periode på grunn av værforhold eller av andre årsaker, klipper du først med en høy klippehøyde og deretter med en lavere klippehøyde to til tre dager senere.

## Klippe kun med skarpe kniver

En skarp kniv lager et jevnere kutt uten å rive eller trevle opp gresstråene slik en sløv kniv gjør. Riving og trevling fører til at gresset blir brunt på tuppene. Dette går ut over veksten til gresset og gjør det mer utsatt for sykdommer.

## Rengjøre undersiden av maskinhuset

For å sørge for optimal ytelse rengjør du undersiden av gressklipperhuset etter hver bruk. Hvis du lar klipperester hope seg opp i gressklipperhuset, reduseres klippeytelsen til gressklipperen.

## Stille inn bladstigningen på klippeenheten

Vi anbefaler en bladstigning på 8 mm. En stigning på over 8 mm krever mindre kraft og fører til større gressrester og dårligere klippekvalitet. En stigning på under 8 mm krever mer kraft og fører til mindre gressrester og bedre klippekvalitet.

# Vedlikehold

## Anbefalt vedlikeholdsplan

Vedlikeholdsintervall	Vedlikeholdsprosedyre
Etter de 2 første timene	<ul style="list-style-type: none"><li>• Trekk til styrehjulsmutterne.</li></ul>
Etter de 10 første timene	<ul style="list-style-type: none"><li>• Trekk til styrehjulsmutterne.</li><li>• Stram knivboltene.</li></ul>
For hver bruk eller daglig	<ul style="list-style-type: none"><li>• Smør styrehjulsarmhylsene.</li><li>• Smøre styrehjulslagrene.</li><li>• Kontroller knivbladene.</li></ul>
Hver 50. driftstime	<ul style="list-style-type: none"><li>• Kontroller giroljen.</li><li>• Smør smøreniplene. Smør alle smøreniplene umiddelbart etter hver gang du vasker maskinen.</li><li>• Trekk til styrehjulsmutterne.</li><li>• Stram knivboltene.</li><li>• Kontroller justeringen av klippeenhetens drivrem.</li><li>• Rengjør under remdekslene til klippeenheten.</li></ul>
Hver 400. driftstime	<ul style="list-style-type: none"><li>• Skift giroljen.</li></ul>

### **⚠ FORSIKTIG**

Dersom du lar nøkkelen stå i tenningsbryteren, kan noen tilfeldigvis starte motoren, noe som kan påføre deg eller andre personer alvorlige skader.

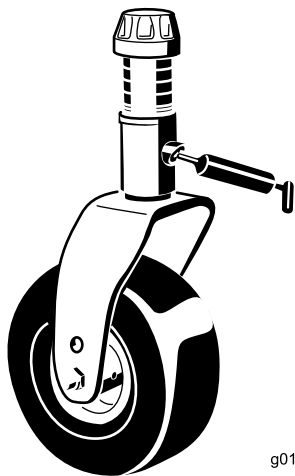
Fjern nøkkelen fra tenningen før du begynner med eventuelt vedlikeholdsarbeid.

# Smøring

**Serviceintervall:** Hver 50. driftstime Smør alle smøreniplerne umiddelbart etter hver gang du vasker maskinen.

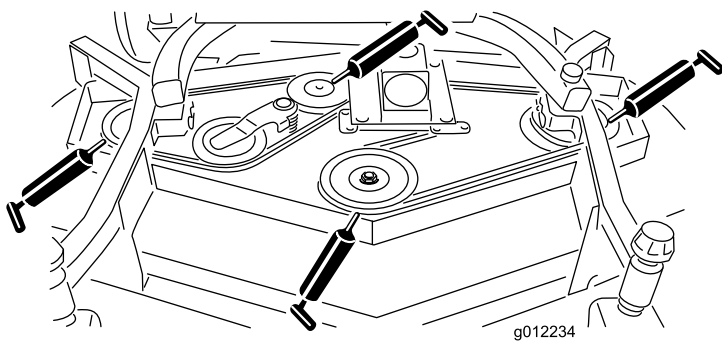
Maskinen har smørenipler som må smøres regelmessig med litumbasert smørefett nr. 2.

1. Smør følgende områder:
  - Styregaffelhyller (4) (Figur 20).



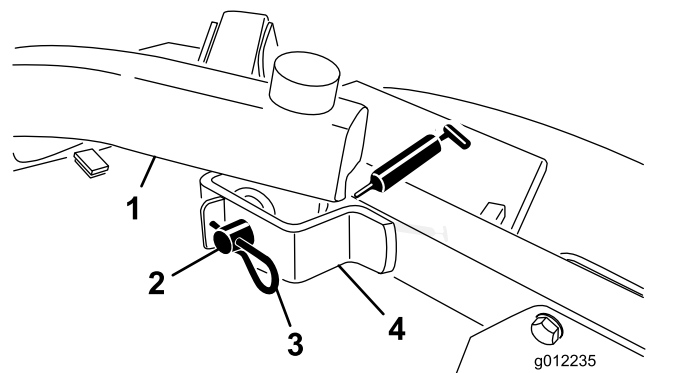
Figur 20

- Spindelaksellager (3) (plassert under remskiven) (Figur 21)



Figur 21

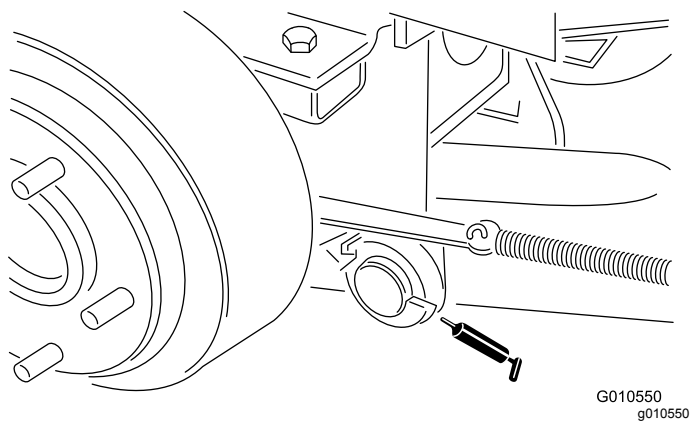
- Lederullarmens aksellager (Figur 21)
- Hevearmstapp, foran (2) (Figur 22)



Figur 22

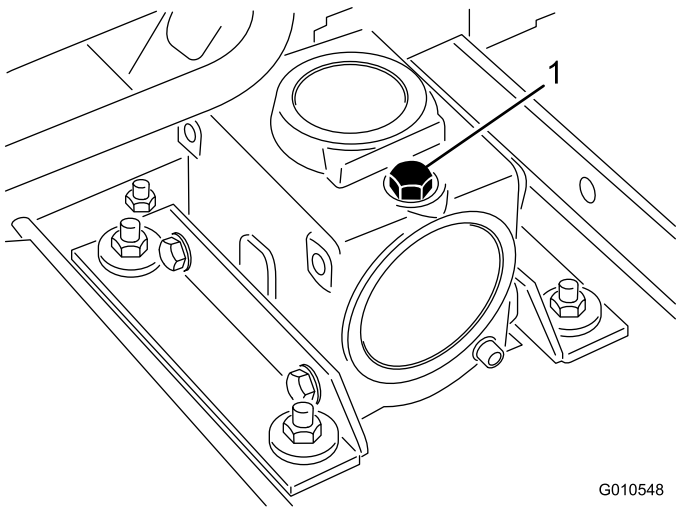
- |                |                    |
|----------------|--------------------|
| 1. Løftearm    | 3. Hårnålssplint   |
| 2. Splittpinne | 4. Svingboltstøtte |

- Hevearmstapp, bak (2) (Figur 23)



Figur 23

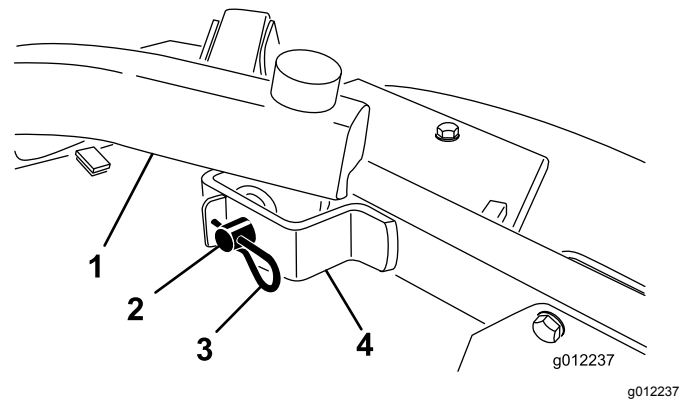
2. Plasser maskinen og klippeenheten på en jevn flate, og senk klippeenheten. Ta ut peilestaven/fyllpluggen fra toppen av girkassen (Figur 24), og kontroller at oljenivået er mellom merkene på peilestaven. Hvis oljenivået er lavt, tilsett SEA 80-90-girolje inntil nivået er mellom merkene. Girkassens kapasitet er 283 ml.



**Figur 24**

G010548  
g010548

1. Peilestav/påfyllingsplugg



**Figur 25**

1. Løftearm
2. Splittpinne
3. Hårnålssplint
4. Styrehjulsarmbrakett

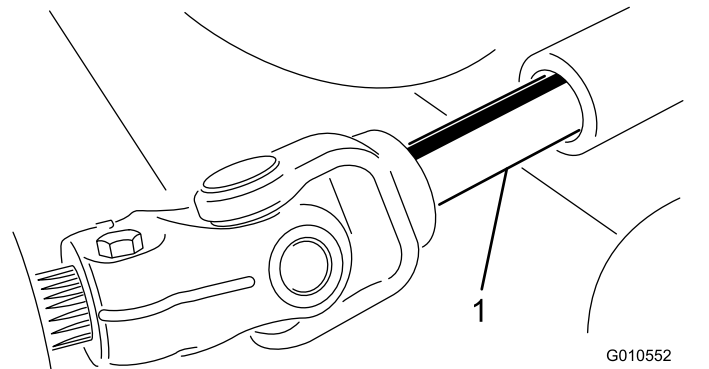
3. Rull klippeenheten bort fra trekkenheten, ta innstikksenden ut av hullet på kraftuttaksakselen (Figur 26).

## Fjerne dekselet

**Viktig:** Festene på maskinens deksler er utformet for å sitte på dekselet når dekselet er fjernet. Løsne alle festene på hvert deksel noen omdreininger, slik at dekselet sitter løsere, men ikke er helt løst, og gå så tilbake og løsne dem helt slik at dekselet løsner. Dette forhindrer at du stripper boltene fra holderne.

## Ta klippeenheten av trekkenheten

1. Parker maskinen på et jevnt underlag, senk klippeenhetene til bakken, flytt hevespaken til SVEVEstilling, slå av motoren og aktiver parkeringsbremsen.
2. Fjern hårnålssplintene og splittpinnene som fester løftearmene til styrehjulsarmbrakettene (Figur 25).



**Figur 26**

G010552  
g010552

1. Kraftuttaksaksel

### **FARE**

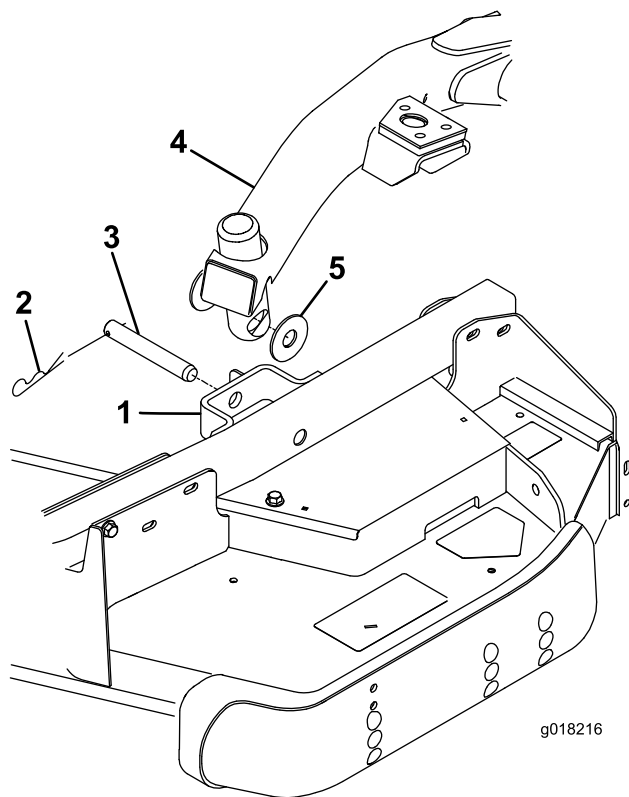
Hvis motoren startes og kraftuttaksakselen begynner å rotere, kan dette føre til alvorlige personskader.

Ikke start motoren og koble inn kraftuttaksspaken når kraftuttaksakselen ikke er koblet til girkassen på klippeenheten.

## Montere klippeenheten på trekkenheten

1. Sett maskinen på en jevn flate og skru av motoren.
2. Flytt klippeenheten til riktig posisjon foran trekkenheten.
3. Skyv innstikksenden inn i hullet på kraftuttaksakselen (Figur 26).

- Trykk løftebryteren frem til SVEVEstillingen. Skyv løftearmen ned til hullene i løftearmen er på linje med hullene i styrehjulsarmbraketten og du kan føre klippehøydestangen inn i løftearmklossene (Figur 27).
- Fest løftearmen til styrehjulsarmen med to trykkskiver, en splittpinne og en hårnålssplint, plasser trykkskivene mellom løftearmen og styrehjulsarmbraketten (Figur 27) og før enden av hårnålssplinten inn i slissen på styrehjulsarmtappen for å støtte hårnålssplinten.
- Gjør det samme med løftearmen på motsatt side.
- Start trekkenheten, og hev klippeenheten.



Figur 27

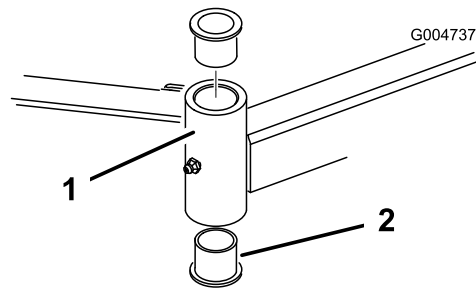
- |                         |               |
|-------------------------|---------------|
| 1. Styrehjulsarmbrakett | 4. Løftearm   |
| 2. Hårnålssplint        | 5. Trykkskive |
| 3. Splittpinne          |               |

## Overhale hylsene i styrearmene

Styrearmene har hylser trykket inn i toppen og bunnen av tuben og etter mange driftstimer vil hylsene bli slitt.

For kontrollere hylsene, flytt styregaffelen frem og tilbake og fra side til side. Hvis styrespindelen er løs inne i hylsene, er hylsene slitt og må erstattes.

- Hev klippeenheten slik at hjulene er hevet fra gulvet. Blokker klippeenheten slik at den ikke kan falle ved et uhell.
- Fjern spennheten, avstandsstykke(r) og aksiallagerskive fra toppen av styrespindelen.
- Trekk styrespindelen ut av monteringsstuben. La aksiallagerskiven og avstandsstykket(-ene) ligge på bunnen av spindelen.
- Sett inn kjørner i toppen eller bunnen av monteringsstuben og driv hylsen ut av tuben (Figur 28). Ta også den andre hylsen ut av tuben. Rengjør innsiden av tubene for å fjerne smuss.



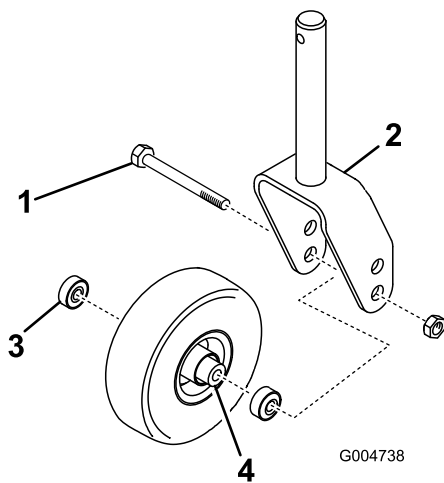
Figur 28

- |                   |           |
|-------------------|-----------|
| 1. Styrehjulstube | 2. Hylser |
|-------------------|-----------|

- Smør smørefett på inn- og utsiden av nye hylser. Bruk hammer og en flat plate til å drive hylsene inn i monteringsstuben.
- Inspiser styrespindelen for slitasje og skift den ut hvis den er ødelagt.
- Skyv styrespindelen gjennom hylsene og monteringsrøret, før trykkskiven og avstandsstykket(-ene) på spindelen, og monter spennheten på styrespindelen.

## Overhale styrehjulene og lagrene

- Fjern låsemutteren fra bolten som holder fast styrehjulet til styregaffel (Figur 29). Ta tak i styrehjulet og skyv boltene ut av gaffelen eller svingarmen.



Figur 29

- |                |                        |
|----------------|------------------------|
| 1. Styrehjul   | 3. Lager (2)           |
| 2. Styregaffel | 4. Lageravstandsstykke |

- Fjern lagrene fra hjulnavet og la lageravstandsstykket falle ut (Figur 29). Fjern lageret fra den andre siden av hjulnavet.
- Kontroller lageret, avstandsstykket og hjulnavets innside for slitasje. Skift ut eventuelle ødelagte deler.
- For å montere styrehjulet, skyv lageret inn i hjulnavet. Når du monterer lagrene, trykk på den ytre lagerbanen.
- Skyv lageravstandsstykket inn i hjulnavet. Skyv ut det andre lageret i den åpne enden av hjulnavet slik at lageravstandsstykket sitter fast inne i hjulnavet.
- Sett på plass styringshjulet i styregaffelen og fest det med bolten og låsemutteren.

## Kontrollere om en kniv er bøyd

- Sett maskinen på en jevn flate. Hev klippeenheten, aktiver parkeringsbremsen, flytt trekkpedalen i nøytral, still kraftuttaksspaken til UTKOBLET, stopp motoren og ta nøkkelen ut av tenningen. Blokker klippeenheten slik at den ikke kan falle ved et uhell.
- Roter kniven til endene vender fremover og bakover. Mål avstanden fra innsiden av klippeenheten til kniveggen på forkanten av kniven (Figur 30), og husk denne avstanden.



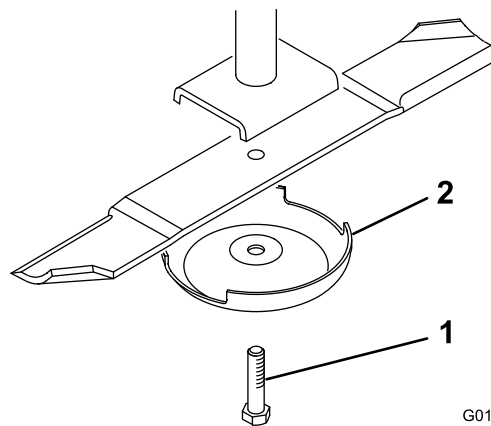
Figur 30

- Roter den motsatte enden av kniven fremover. Mål mellom klippeenheten og knivens skjærekant i samme stilling som i trinn 2. Forskjellen på målene du får i trinn 2 og 3 må ikke være større enn 3 mm. Hvis målet overskrider 3 mm, er kniven bøyd og må byttes ut. Se [Demontere og montere kniven\(e\)](#) (side 21).

## Demontere og montere kniven(e)

Kniven må skiftes hvis den treffer en hard gjenstand, hvis den ikke er balansert, hvis den er slitt eller hvis den er bøyd. Du må alltid bruke ekte Toro-kniver for å sørge for sikkerhet og optimal ytelse ved bruk. Bruk aldri reservekniver som er laget av andre produsenter, da disse kan være farlige.

- Plasser klippeenheten i høyeste stilling, aktiver parkeringsbremsen, stopp motoren og ta nøkkelen ut av tenningen. Blokker klippeenheten slik at den ikke kan falle ved et uhell.
- Hold enden av kniven med en fille eller en tykk hanske. Fjern knivbolten, antiskalperingsvernet og kniven fra spindelakselen (Figur 31).



Figur 31

- |             |                        |
|-------------|------------------------|
| 1. Knivbolt | 2. Antiskalperingsvern |
|-------------|------------------------|

- Monter kniven med knivvingen vendt mot klippeenheten, og monter antiskalperingskoppen og knivbolten. Stram knivbolten til 115–149 Nm.

**Viktig:** Buen på kniven må vende mot innsiden av klippeenheten for å sikre riktig klipping.

# Undersøke og skjerpe kniven(e)

Serviceintervall: For hver bruk eller daglig

Hver 50. driftstime

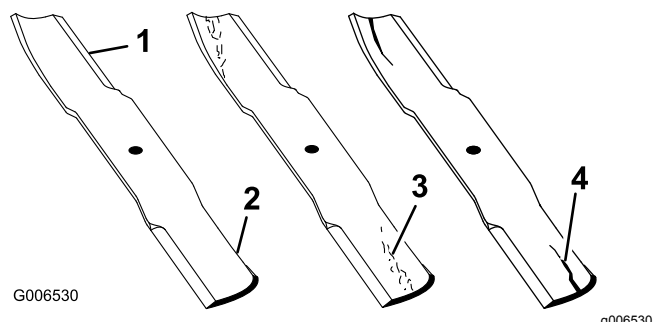
## ⚠ FARE

En slitt eller skadet kniv kan brette, og en del av kniven kan slynges ut mot deg eller andre og føre til alvorlige personskader eller en dødsulykke.

- Undersøk kniven regelmessig for slitasje eller skade.
- Ikke prøv å rette ut en kniv som er bøyd.
- Du må ikke sveise sammen en brukket eller sprukket kniv.
- Bytt ut en slitt eller skadet kniv med en ny Toro-kniv for at sikkerhetsgodkjenningen av produktet vedvarer.

Både kniveggen og knivvingen, som er den forhøyede delen på motsatt siden av eggen, bidrar til god klippekvalitet. Vingen er viktig fordi den løfter gresset opp slik at klippingen blir rett. Vingen vil imidlertid slites ned som følge av normal bruk. Når vingen blir slitt, reduseres klippekvaliteten noe, selv om kniveggene er skarpe. Kniveggen må være skarp slik at gresset blir klippet, og ikke revet av. Kniveggen er sløv når tuppen av gresstråene ser brune og avrevne ut. Slip kniveggene for å avhjelpe denne situasjonen.

1. Parker maskinen på et jevnt underlag. Hev klippeenheten, aktiver parkeringsbremsen, flytt trekkpedalen i nøytral, still kraftuttaksspaken til UTKOBLET, stopp motoren og ta nøkkelen ut av teningen.
2. Undersøk kniveggene nøye, særlig der de flate og bøyde delene av kniven møtes (Figur 32). Siden sand og slipende materiale kan slite på metallet mellom den flate og bøyde delen av kniven, kontrollerer du kniven før du bruker maskinen. Skift ut kniven hvis du oppdager slitasje (Figur 32). Se [Demontere og montere kniven\(e\)](#) (side 21).



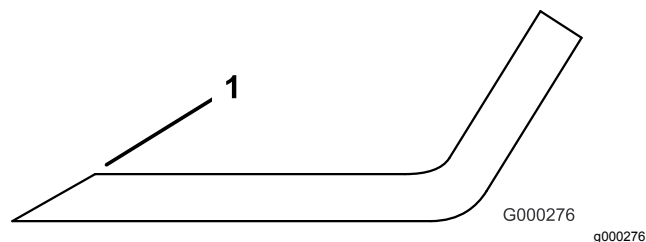
Figur 32

1. Knivegg
2. Buen/vinge
3. Slitasje/hulldannelse
4. Sprekk

## ⚠ ADVARSEL

Hvis du ikke gjør noe med slitasje på kniven, vil det dannes et spor mellom vingedelen og den flate delen av bladet (Figur 32). Til slutt kan en del av kniven knekke av og bli kastet ut fra maskinen og trolig resultere i alvorlig personskade.

- Undersøk kniven regelmessig for slitasje eller skade.
  - Bytt ut en slitt eller skadet kniv med en ny Toro-kniv for at sikkerhetsgodkjenningen av produktet vedvarer.
3. Undersøk kniveggene på alle knivene. Slip kniveggene hvis de er sløve eller har hakk. Slip bare den øvre delen av kniveggen, og oppretthold den originale klippevinkelen for å sørge for at kniven blir skarp (Figur 33). Kniven opprettholder balansen hvis like mye metall fjernes fra begge kniveggene.



Figur 33

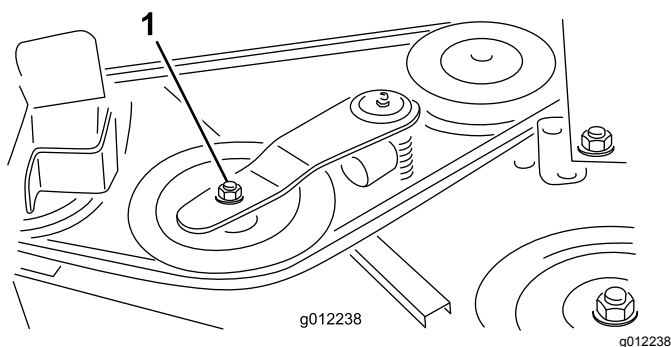
1. Slip kniven i original vinkel.

**Merk:** Fjern knivene og slip dem på et slipeapparat. Se [Demontere kniven](#). Når du har skjerpet kniveggene, monter kniven med antiskalperingsvernet og knivbolten. Knivvingene må være på oversiden av kniven. Stram knivbolten til 115–149 Nm.

# Skifte drivremmen

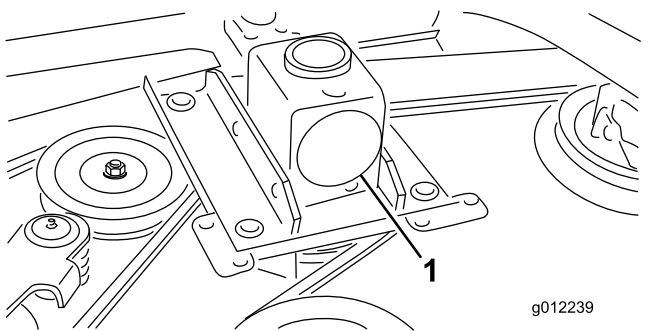
Knivdrivremmene, strammet av den fjærbelastede lederullen, er svært slitesterk. Etter mange timers bruk vil likevel remmen vise tegn til slitasje. Tegn på en slitt rem er: hvining når remmen roterer, knivene glipper når du klipper gresset, frynsete kanter, brennmerker og sprekker. Skift remmen hvis noen av disse tilstandene oppstår.

1. Senk klippeenheten til bakken. Fjern remdekslene fra toppen av klippeenheten og sett dekslene til sides.
2. Ved å bruke en stillbar momentnøkkel eller lignende verktøy, flytt lederullen (Figur 34) bort fra drivremmen for å frigjøre remspenningen og la remmen føres av girkasseremskiven (Figur 35).



Figur 34

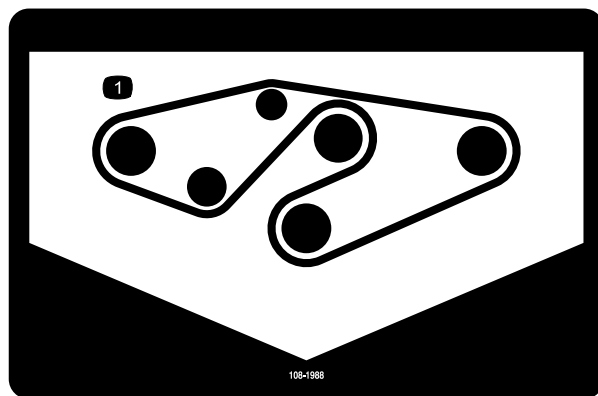
1. Lederull



Figur 35

1. Girkasse

3. Fjern den gamle remmen fra rundt spindelrullene og lederullskiven.
4. Legg den nye remmen rundt spindelrullene og lederullen som vist i Figur 36.



Figur 36

1. Remføring

5. Monter remdekslene.

# Skifte gressavlederen

## ⚠ ADVARSEL

En utildekket utslippsåpning kan føre til at maskinen slynger objekter mot deg eller tilskuere, noe som kan resultere i alvorlig skade. Det kan også oppstå kontakt med kniven.

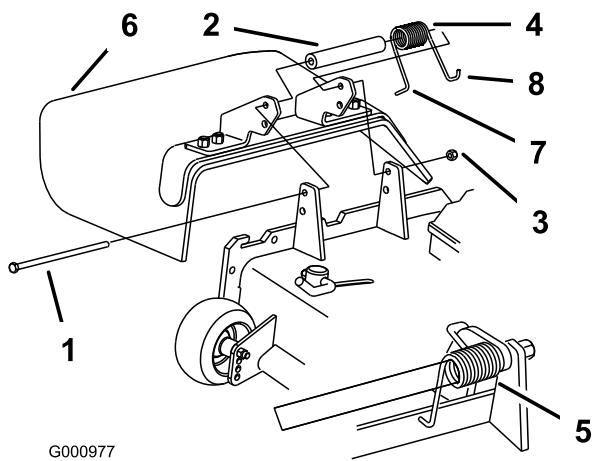
- Du må ikke bruke maskinen uten å ha montert en dekkplate, kvernplate eller gressutløpssjakt og -opsamler.
- Kontroller at gressavlederen er i den nedre stillingen.

1. Fjern låsemutteren, bolten, fjæren og avstandsstykket som holder avlederen festet til svingbrakettene (Figur 37). Fjern den skadde eller slitte gressavlederen.
2. Plasser avstandsstykket på gressavlederen. Plasser L-enden av fjæren bak enhetskanten.

**Merk:** Påse at L-enden av fjæren er montert bak enhetskanten før du monterer bolten som vist i Figur 37.

3. Monter bolt og mutter. Plasser J-krokenden av fjæren rundt gressavlederen (Figur 37).

**Viktig:** Du må kunne senke gressavlederen til den nedre stillingen. Løft avlederen for å teste at den kan senkes ned til den nederste stillingen.



G000977

g000977

**Figur 37**

- |                   |  |
|-------------------|--|
| 1. Bolt           | 5. Fjær montert  |
| 2. Avstandsstykke | 6. Gressavleder  |
| 3. Låsemutter     | 7. Plasser L-enden av fjæren<br>bak enhetskanten før du<br>monterer bolten |
| 4. Fjær           | 8. J-krokende av fjæren  |

**Notat:**

# Sammenstillingserklæring

The Toro Company, 8111 Lyndale Ave. South, Bloomington, MN, USA erklærer at følgende enhet(er) er i samsvar med følgende direktiver, når de er montert i henhold til de medfølgende instruksjonene for bestemte Toro-modeller som indikert i den relevante samsvarserklæringen.

Modellnr.	Serienr.	Produktbeskrivelse	Fakturabeskrivelse	Generell beskrivelse	Direktiv
31335	340000001 og oppover	183 cm Guardian-gressklipper med Recycler	72" GUARDIAN DECK W/4 CASTORS	72 tommers Guardian-gressklipper med Recycler	2006/42/EF, 2000/14/EF
31336	340000001 og oppover	183 cm gressklipper med sideutslipp	72" SD DECK W/4 CASTORS	72 tommers gressklipper med sideutslipp	2006/42/EF, 2000/14/EF

Relevant teknisk dokumentasjon er utarbeidet i henhold til kravene i del B av vedlegg VII til direktiv 2006/42/EF.

Vi påtar oss å overføre, som svar på henvendelser fra nasjonale myndigheter, relevant informasjon om dette delvis fullførte maskineriet. Informasjonen vil bli overført elektronisk.

Maskineriet skal ikke tas i bruk før det er integrert i godkjente Toro-modeller som indikert på tilknyttede samsvarserklæringer og i samsvar med alle instruksjoner. Når dette er tilfelle, kan det erklæres i samsvar med alle relevante direktiver.

Godkjent:



John Heckel  
Overordnet ingeniørsjef  
8111 Lyndale Ave. South  
Bloomington, MN 55420, USA  
January 5, 2018

Autorisert representant:

Marcel Dutrieux  
Manager European Product Integrity  
Toro Europe NV  
Nijverheidsstraat 5  
2260 Oevel  
Belgium

Tel. +32 16 386 659

## Europeisk personvernerklæring

Informasjonen Toro samler inn

Toro Warranty Company (Toro) respekterer ditt personvern. For at vi skal kunne behandle ditt garantikrav og kontakte deg ved en eventuell produkttilbakekalling, ber vi deg om å dele enkelte personopplysninger med oss, enten direkte eller gjennom din lokale Toro-bedrift eller -forhandler.

Toros garantisystem finnes på vertsservere i USA, hvor personvernlovgivningen kanskje ikke gir samme beskyttelse som i ditt eget land.

**VED Å DELE DIN PERSONLIGE INFORMASJON MED OSS, SAMTYKKER DU I BEHANDLINGEN AV DIN PERSONLIGE INFORMASJON SOM BESKREVET I DENNE PERSONVERNERKLÆRINGEN.**

Måten Toro bruker informasjon på

Toro kan bruke din personlige informasjon til å behandle garantikrav, til å kontakte deg ved en eventuell produkttilbakekalling og av andre hensyn som vi vil fortelle deg om. Toro kan dele din informasjon med Toros datterselskaper, forhandlere eller andre forretningspartnere i forbindelse med disse aktivitetene. Vi vil ikke selge din personlige informasjon til andre selskaper. Vi forbeholder oss retten til å oppgi personlig informasjon for samsvar med gjeldende lovgivning og på forespørsel fra passende myndighet, for å kunne drive våre systemer korrekt eller for vår egen eller andre brukeres beskyttelse.

Oppbevaring av personlig informasjon

Vi vil oppbevare din personlige informasjon så lenge vi har behov for den, av hensynene de opprinnelig ble samlet inn for eller av andre legitime hensyn (som f.eks. samsvar med regelverk), eller som påkrevd av gjeldende lovgivning.

Toros erklæring om sikker lagring av dine personlige opplysninger

Vi tar rimelige forholdsregler for å beskytte sikkerheten til dine personlige opplysninger. Vi tar også forholdsregler for å vedlikeholde de personlige opplysningenes nøyaktighet og gjeldende status.

Tilgang og korrigering av personlig informasjon

Hvis du vil gjennomgå eller korrigere din personlige informasjon, kontakt oss per e-post på [legal@toro.com](mailto:legal@toro.com).

## Australsk forbrukerlov

Australske kunder vil finne opplysninger angående australsk forbrukerlov enten inni boksen eller hos din lokale Toro-forhandler.



# Toro-garantien

## En begrenset toårsgaranti

### Betingelser og inkluderte produkter

The Toro Company og datterselskapet Torp Warranty Company, i henhold til en avtale mellom dem, garanterer i fellesskap at ditt kommersielle Toro-produkt ("produktet") er uten feil i materialer eller håndverk i to år eller 1500 driftstimer\*, avhengig av hva som inntreffer først. Denne garantien gjelder alle produkter, med unntak av luftemaskiner (se separate garantierklæringer for disse produktene). Der det finnes berettigede forhold, vil vi reparere produktet uten ekstra kostnad for deg, inkludert diagnostikkutstyr, arbeid, deler og transport. Denne garantien tar effekt på den dato som produktet leveres til kunden.

\* Produkt utstyrt med timeteller.

### Instruksjoner for å innhente garantitjenester

Du er ansvarlig for å underrette distributøren eller den autoriserte forhandleren av kommersielle produkter om hvem du kjøpte produktet av, straks du tror at det foreligger et berettiget forhold. Hvis du trenger hjelp med å finne en distributør eller autorisert forhandler av kommersielle produkter, eller hvis du har spørsmål ang. dine garantirettigheter eller ansvar, kan du kontakte:

Toros serviceavdeling for kommersielle produkter  
Toro Warranty Company  
8111 Lyndale Avenue South  
Bloomington, MN 55420-1196, USA  
+1-952-888-8801 eller +1-800-952-2740  
E-post: [commercial.warranty@toro.com](mailto:commercial.warranty@toro.com)

### Eierens ansvar

Som eier av produktet, er du ansvarlig for nødvendig vedlikehold og justeringer som beskrives i *brukerhåndboken*. Hvis du ikke utfører nødvendig vedlikehold og justeringer, kan dette føre til at garantien blir ugyldig.

### Elementer og betingelser som ikke inkluderes

Ikke all produktsvikt eller feilfunksjon som finner sted i løpet av garantiperioden er et resultat av defekter i materialene eller håndverket. Denne garantien dekker ikke følgende:

- Produktsvikt som er et resultat av at man ikke har brukt originale Toro-deler ved utskiftninger, eller fra montering og bruk av tilleggsutstyr eller endret tilbehør som ikke kommer fra Toro. En separat garanti kan gis av produsenten for disse artiklene.
- Produktsvikt som er et resultat av at man ikke har utført anbefalt vedlikehold og/eller justeringer. Hvis du ikke vedlikeholder Toro-produktet i henhold til anbefalt vedlikehold som oppgitt i *brukerhåndboken*, kan dette føre til at garantikrav blir avslått.
- Produktsvikt som er et resultat av at man har brukt produktet på en grov, uaktsom eller uforsiktig måte.
- Deler som anses som forbruksdeler, bortsett fra om de er defekte. Eksempler på deler som anses som forbruksdeler, eller som brukes opp, under normal drift av produktet er, men er ikke begrenset til, bremseklosser og bremsebelegg, clutchbelegg, knivblad, spoler, valser og lagre (tettet eller smurt), motstål, tennplugg, styrehjul og lagre, dekk, filtre, remmer og enkelte sprøytodeler som diafragma, munnstykker, kontrollventiler o.l.
- Feil som er et resultat av utenforliggende krefter. Tilstander som anses å være utenforliggende krefter inkluderer, men er ikke begrenset til, vær, lagringsprosedyrer, ikke-godkjent bruk av kjølemidler, smøremidler, tilsetningsstoffer, gjødsel, vann eller kjemikalier o.l.

### Andre land enn USA og Canada

Kunder som har kjøpt Toro-produkter som er eksportert fra USA eller Canada bør ta kontakt med sin Toro-distributør (forhandler) for å få garantipoliser for ditt land, din provins eller din delstat. Hvis du av en eller annen grunn er misfornøyd med din forhandlers tjenester eller har vanskeligheter med å skaffe deg informasjon om garantien, ta kontakt med importøren av Toro-produktene.

- Feil eller ytelsesproblemer på grunn av drivstoffbruk (f.eks. bensin, diesel eller biodiesel) som ikke samsvarer med de respektive bransjestandardene.
- Normal støy, vibrasjon, slitasje og forringelse.
- "Vanlig slitasje" inkluderer, men er ikke begrenset til, skade på seter pga. slitasje eller slipevirkning, slitte, lakkerte overflater, oppskrapte merker eller vinduer osv.

### Deler

Deler som skal skiftes ut som en del av nødvendig vedlikehold, er garantert for perioden opptil tidspunktet for utskiftningen av delen. Deler som skiftes ut under garantien, dekkes i gyldighetsperioden for garantien til originalproduktet og blir Toros eiendom. Toro vil ta den siste avgjørelsen om å reparere eventuelle eksisterende deler eller montere eller erstatte den. Toro kan bruke fabrikkreparerte deler for garantireparasjoner.

### Garanti for dypsyklus- og litiumionbatterier:

Dypsyklus- og litiumionbatterier har et begrenset antall kilowattimer de kan levere i løpet av levetiden. Bruks-, lade- og vedlikeholdsteknikker kan forlenge eller forkorte den totale levetiden til batteriet. Etter hvert som batteriene i dette produktet brukes, vil mengden med faktisk arbeid mellom ladeintervallene minke sakte, men sikkert til batteriet er helt brukt opp. Skifte ut oppbrukte batterier, på grunn av normalt forbruk, er produsentens ansvar. Batteriene må kanskje skiftes ut i løpet av den ordinære produktgaranti-perioden for eierens regning. Merk: (kun litiumionbatteri): Et litiumionbatteri har en proporsjonsmessig delegaranti som begynner tredje året og gjelder til og med femte året, avhengig av driftstid og kilowattimer brukt. Les *brukerhåndboken* for mer informasjon.

### Vedlikehold foretas for eiers regning

Trimming av motor, smøring, rengjøring og lakkering, utskifting av filtre, kjølevæske og utføring av anbefalt vedlikehold, er noen av de normale tjenestene som Toro-produkter forutsetter må foretas for eiers regning.

### Generelle betingelser

Reparasjon av en autorisert Toro-distributør eller -forhandler, er ditt eneste rettsmiddel under denne garantien.

**Verken Toro Company eller Toro Warranty Company er ansvarlig for indirekte, tilfeldig eller betingede skader i forbindelse med bruken av Toro-produkter som dekkes av denne garantien, inkludert eventuelle kostnader eller utgifter med å erstatte utstyr eller tjenester i løpet av rimelige perioder med feilfunksjon eller uten bruk i påvente av fullføring av reparasjoner under denne garantien. Bortsett fra utslippsgarantien som det vises til nedenfor, hvis den gjelder, er det ingen andre uttrykkelige garantier. Alle impliserte garantier om salgbarhet og egnethet til bruk er begrenset til varigheten av denne uttrykkelige garantien.**

Noen stater tillater ikke utelatelse av tilfeldige eller betingede skader eller begrensninger på hvor lenge en implisert garanti varer, så ovenfor nevnte utelatelse og begrensninger gjelder kanskje ikke for deg. Denne garantien gir deg spesielle rettigheter i henhold til loven, og du kan kanskje også ha andre rettigheter som varierer fra stat til stat.

### Merknad ang. motorgaranti:

Systemet for utslippskontroll på ditt produkt dekkes kanskje også av en separat garanti som overholder kravene som ble etablert av det amerikanske Environmental Protection Agency (EPA) og/eller California Air Resources Board (CARB). Timebegrensningene som fastsettes ovenfor, gjelder ikke for garantien for systemer for utslippskontroll. Du finner mer informasjon om dette i garantierklæringen for motorutslippskontroll i brukerhåndboken eller i dokumentasjonen fra motorprodusenten.