



Tondeuse TimeMaster® 76 cm (30 po)

N° de modèle 21199—N° de série 402082000 et suivants

N° de modèle 21200—N° de série 402082000 et suivants

Manuel de l'utilisateur

Introduction

Cette tondeuse à lame rotative autotractée est destinée au grand public. Elle est principalement conçue pour tondre les pelouses entretenues régulièrement dans les terrains privés. Elle n'est pas conçue pour couper les broussailles ni pour un usage agricole.

Lisez attentivement cette notice pour apprendre comment utiliser et entretenir correctement votre produit, et éviter de l'endommager ou de vous blesser. Vous êtes responsable de l'utilisation sûre et correcte du produit.

Vous pouvez contacter Toro directement sur www.Toro.com pour tout renseignement concernant un produit ou un accessoire, pour obtenir l'adresse des dépositaires ou pour enregistrer votre produit.

Pour obtenir des prestations de service, des pièces Toro d'origine ou des renseignements complémentaires, munissez-vous des numéros de modèle et de série du produit et contactez un dépositaire-réparateur ou le service client Toro agréé. La [Figure 1](#) indique l'emplacement des numéros de modèle et de série du produit. Inscrivez les numéros de modèle et de série du produit dans l'espace réservé à cet effet.

Important: Avec votre appareil mobile, vous pouvez scanner le code QR sur l'autocollant du numéro de série (le cas échéant) pour accéder à l'information sur la garantie, les pièces détachées et autres renseignements concernant le produit.

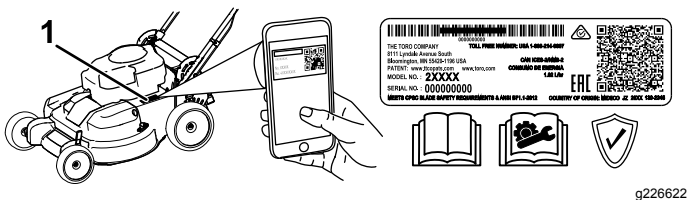


Figure 1

1. Emplacement des numéros de modèle et de série

N° de modèle _____

N° de série _____

Les mises en garde de ce manuel soulignent des dangers potentiels et sont signalées par le symbole de sécurité ([Figure 2](#)), qui indique un danger pouvant entraîner des blessures graves ou mortelles si les précautions recommandées ne sont pas respectées.



Figure 2

Symbole de sécurité

g000502

Ce manuel utilise deux termes pour faire passer des renseignements essentiels. **Important**, pour attirer l'attention sur des renseignements mécaniques spécifiques et **Remarque**, pour souligner une information d'ordre général méritant une attention particulière.

⚠ ATTENTION

CALIFORNIE

Proposition 65 - Avertissement

Les gaz d'échappement de ce produit contiennent des substances chimiques considérées par l'état de Californie comme susceptibles de provoquer des cancers, des malformations congénitales et autres troubles de la reproduction.

Vous commettez une infraction à la section 4442 ou 4443 du Code des ressources publiques de Californie si vous utilisez cette machine dans une zone boisée, broussailleuse ou recouverte d'herbe, à moins de l'équiper d'un pare-étincelles en bon état, tel que défini dans la section 4442, ou sans que le moteur soit construit, équipé et entretenu correctement pour prévenir les incendies.

Le manuel du propriétaire du moteur ci-joint est fourni à titre informatif concernant la réglementation de l'Agence américaine pour la protection de l'environnement (EPA) et la réglementation antipollution de l'état de Californie relative aux systèmes antipollution, à leur entretien et à leur garantie. Vous pouvez vous en



procurer un nouvel exemplaire en vous adressant au constructeur du moteur.

Couple brut ou net : le couple brut ou net de ce moteur a été calculé en laboratoire par le constructeur du moteur selon la norme SAE J1940 ou J2723 de la Society of Automotive Engineers. Étant configuré pour satisfaire aux normes de sécurité, antipollution et d'exploitation, le moteur monté sur cette classe de tondeuse aura un couple effectif nettement inférieur. Reportez-vous à l'information du constructeur du moteur fournie avec la machine.

Table des matières

Introduction	1
Sécurité	3
Consignes de sécurité générales	3
Autocollants de sécurité et d'instruction	3
Mise en service	6
1 Assemblage et dépliage du guidon	6
2 Montage de la barre de commande de la lame	6
3 Plein d'huile moteur	8
4 Montage du bac à herbe	8
5 Charge de la batterie	9
Vue d'ensemble du produit	9
Utilisation	10
Avant l'utilisation	10
Sécurité avant l'utilisation	10
Remplissage du réservoir de carburant	11
Contrôle du niveau d'huile moteur	12
Réglage de la hauteur du guidon	13
Réglage de la hauteur de coupe	14
Pendant l'utilisation	14
Consignes de sécurité pendant l'utilisation	14
Démarrage du moteur	15
Utilisation de l'autopropulsion	17
Arrêt du moteur	17
Engagement des lames	18
Désengagement des lames	18
Contrôle du fonctionnement du système d'arrêt des lames	19
Recyclage de l'herbe coupée	19
Ramassage de l'herbe coupée	21
Éjection latérale de l'herbe coupée	21
Conseils d'utilisation	22
Après l'utilisation	23
Consignes de sécurité après l'utilisation	23
Nettoyage du dessous de la machine	23
Entretien	25
Programme d'entretien recommandé	25
Consignes de sécurité pendant l'entretien	25
Préparation à l'entretien	25
Entretien du filtre à air	26

Vidange de l'huile moteur	26
Charge de la batterie	27
Remplacement du fusible	28
Remplacement de la batterie	28
Réglage de l'autopropulsion	29
Entretien du système d'entraînement des lames	30
Entretien des lames	30
Détection des lames faussées	31
Dépose des lames	32
Pose des lames	32
Remisage	34
Informations générales	34
Préparation du système d'alimentation	34
Préparation du moteur	34
Remise en service après remisage	34

Sécurité

Cette machine est conçue en conformité avec la norme ANSI B71.1–2012.

Consignes de sécurité générales

Ce produit peut sectionner les mains ou les pieds et projeter des objets. Respectez toujours toutes les consignes de sécurité pour éviter des blessures graves.

L'utilisation de ce produit à d'autres fins que celle qui est prévue peut être dangereuse pour l'utilisateur et les personnes à proximité.

- Vous devez lire, comprendre et respecter toutes les instructions et mises en garde qui figurent dans ce *Manuel de l'utilisateur* ainsi que sur la machine et les accessoires avant de démarrer le moteur.
- Ne placez pas les mains ou les pieds près des pièces mobiles ou sous la machine. Ne vous tenez pas devant l'ouverture d'éjection.

- N'utilisez pas la machine si tous les capots et autres dispositifs de protection appropriés ne sont pas en place et en bon état de marche.
- Tenez adultes et enfants à une distance suffisante de la machine. N'autorisez jamais un enfant à utiliser la machine. Seules les personnes responsables qui ont pris connaissance des instructions et physiquement aptes sont autorisées à utiliser la machine.
- Arrêtez la machine et coupez le moteur avant de faire l'entretien, de faire le plein de carburant ou de déboucher la machine.

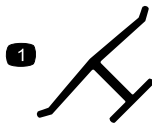
L'usage ou l'entretien incorrect de cette machine peut occasionner des accidents. Pour réduire les risques d'accidents et de blessures, respectez les consignes de sécurité qui suivent. Tenez toujours compte des mises en garde signalées par le symbole de sécurité et la mention Prudence, Attention ou Danger. Le non respect de ces instructions peut entraîner des blessures graves ou mortelles.

Vous trouverez d'autres consignes de sécurité, le cas échéant, en vous reportant aux sections respectives dans ce manuel.

Autocollants de sécurité et d'instruction



Des autocollants de sécurité et des instructions bien visibles par l'opérateur sont placés près de tous les endroits potentiellement dangereux. Remplacez tout autocollant endommagé ou manquant.



decaloemmark1

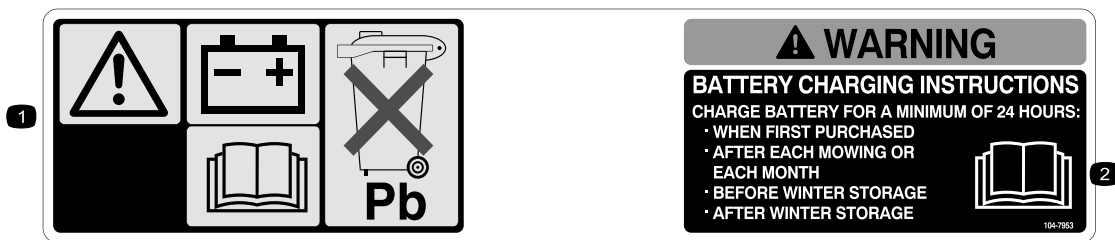
Marque du fabricant

1. Cette marque identifie la lame comme provenant du constructeur d'origine de la machine.



94-8072

decal94-8072

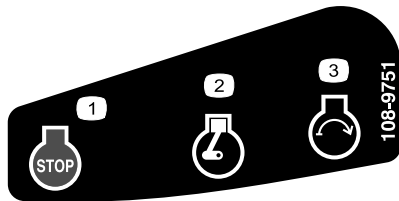


decal104-7953

104-7953

Modèle à démarrage électrique seulement

1. Attention – lisez le *Manuel de l'utilisateur* pour connaître la procédure correcte de charge de la batterie. La batterie contient du plomb, ne la mettez pas au rebut.
2. Lisez le *Manuel de l'utilisateur*.

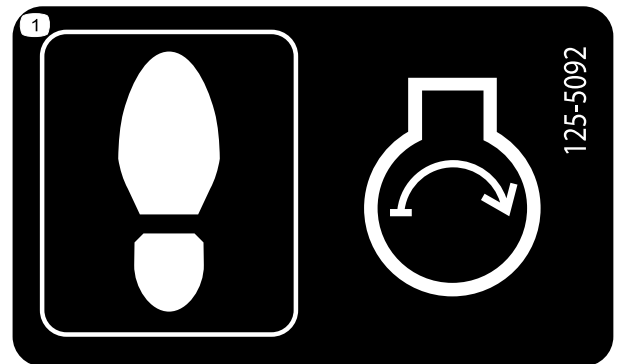


decal108-9751

108-9751

Modèle à démarrage électrique seulement

1. Arrêt du moteur (coupure du contact)
2. Moteur en marche
3. Démarrage du moteur (coupure du contact)



decal125-5092

125-5092

1. Monter sur carter de la tondeuse pour démarrer le moteur.

CALIFORNIA SPARK ARRESTER WARNING
Operation of this equipment may create sparks that can start fires around dry vegetation. A spark arrester may be required. The operator should contact local fire agencies for laws or regulations relating to fire prevention requirements. 117-2718

decal117-2718

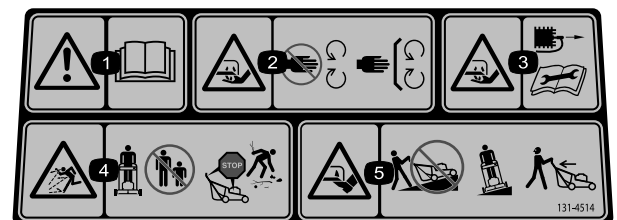
117-2718



decal120-9570

120-9570

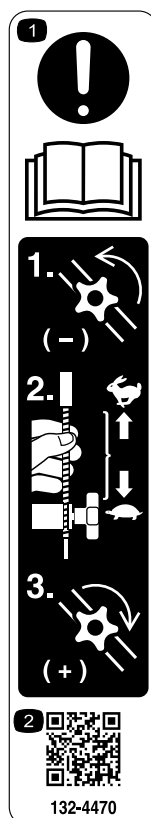
1. Attention – ne vous approchez pas des pièces mobiles; gardez toutes les protections et tous les capots en place.



decal131-4514b

131-4514

1. Attention – lisez le *Manuel de l'utilisateur*.
2. Risque de coupure/mutilation des mains ou des pieds par la lame du tablier de coupe – ne vous approchez pas des pièces mobiles et gardez toutes les protections en place.
3. Risque de coupure/mutilation des mains ou des pieds par la lame du tablier de coupe – débranchez le fil de la bougie et lisez les instructions avant d'entreprendre un entretien ou une révision.
4. Risque de projection d'objets – tenez les spectateurs à bonne distance de la machine; coupez le moteur avant de quitter la position d'utilisation; ramassez les débris éventuellement présents avant de tondre.
5. Risque de coupure/mutilation des mains ou des pieds par la lame de la tondeuse – ne travaillez pas dans le sens de la pente, mais transversalement; regardez derrière vous avant de faire marche arrière.



decal132-4470

132-4470

Réglage de la traction

1. Attention – lisez le *Manuel de l'utilisateur*
– 1) Desserrez le bouton en le tournant dans le sens antihoraire; 2) Éloignez le(s) câble(s) du moteur pour réduire la traction, ou rapprochez-les du moteur pour augmenter la traction; 3) Serrez le bouton en le tournant dans le sens horaire.
2. Scannez le code QR pour plus de renseignements sur le réglage de la traction.

Mise en service

Important: Retirez et mettez au rebut la pellicule de plastique qui protège le moteur ainsi que tout autre emballage ou élément en plastique utilisé sur la machine.

Important: Pour éviter tout démarrage accidentel du moteur, n'introduisez la clé dans le commutateur de démarrage électrique (selon l'équipement) qu'au dernier moment.

1

Assemblage et dépliage du guidon

Aucune pièce requise

Procédure

⚠ ATTENTION

Vous risquez d'endommager les câbles et de rendre l'utilisation de la machine dangereuse si vous assemblez ou dépliez mal le guidon.

- Veillez à ne pas endommager les câbles en dépliant le guidon.
- Si un câble est endommagé, adressez-vous à un dépositaire-réparateur agréé.

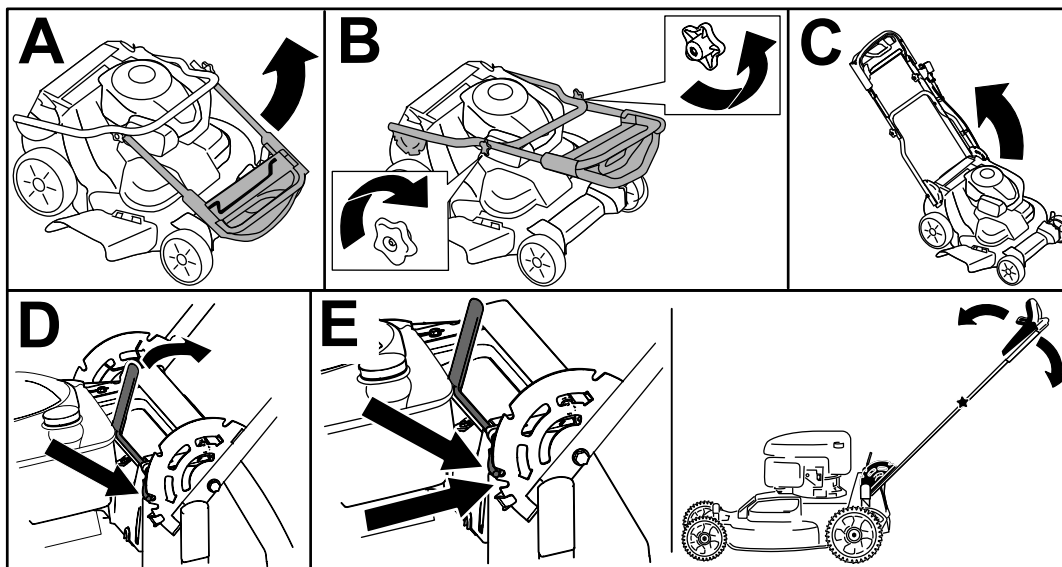


Figure 3

g224528

2

Montage de la barre de commande de la lame

Aucune pièce requise

Procédure

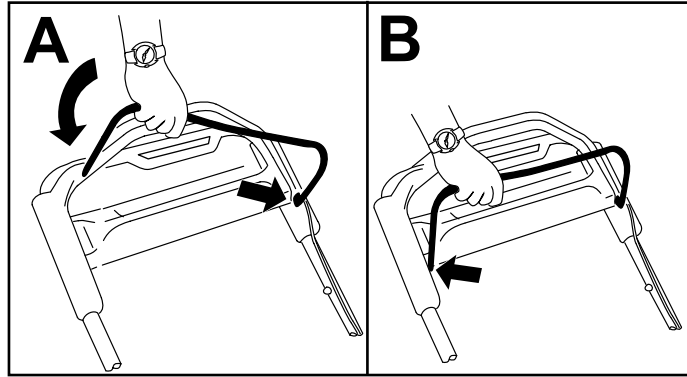


Figure 4

g225133

3

Plein d'huile moteur

Aucune pièce requise

Procédure

Important: À la livraison de la machine, le carter moteur est vide, mais un bidon d'huile moteur est fourni. Avant de mettre le moteur en marche, faites le plein d'huile moteur.

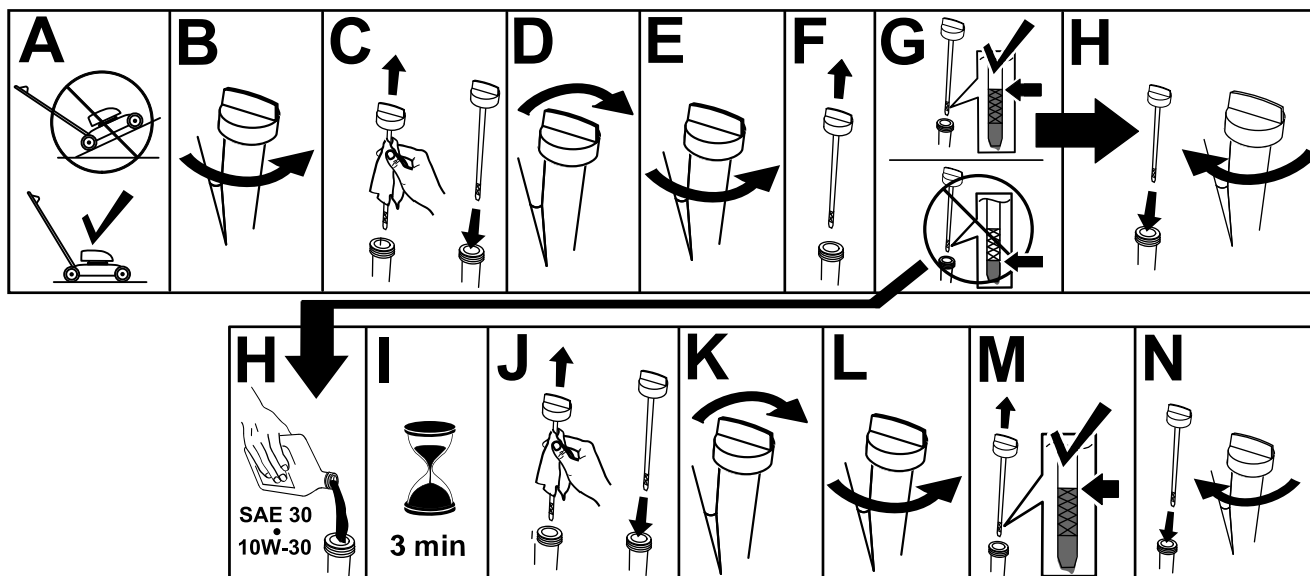


Figure 5

g222533

4

Montage du bac à herbe

Aucune pièce requise

Procédure

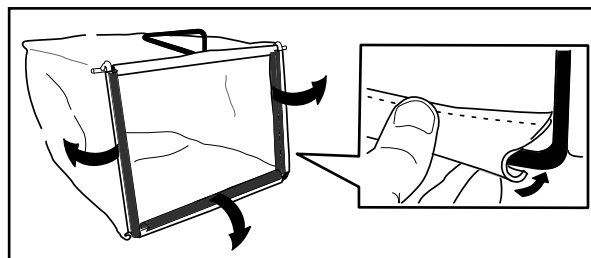


Figure 6

g230447

5

Charge de la batterie

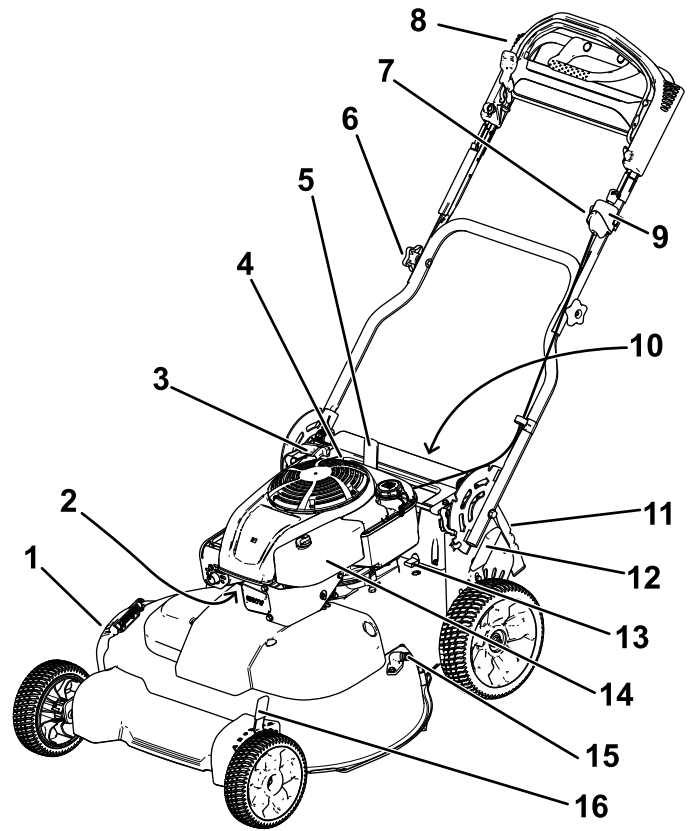
Aucune pièce requise

Procédure

Modèle à démarreur électrique seulement

Voir [Charge de la batterie \(page 27\)](#).

Vue d'ensemble du produit



g191969

Figure 7

- | | |
|--|--|
| 1. Déflecteur d'éjection latérale | 9. Commutateur d'allumage (modèle à démarrage électrique uniquement) ou commutateur à bascule (modèle standard uniquement) |
| 2. Bougie | 10. Batterie (modèle à démarrage électrique uniquement, non représentée) |
| 3. Poignée du lanceur | 11. Volet arrière |
| 4. Bouchon de remplissage-jauge | 12. Levier de hauteur de coupe arrière |
| 5. Levier de verrouillage du guidon | 13. Fusible |
| 6. Bouton du guidon (2) | 14. Filtre à air |
| 7. Bouton de réglage de l'autopropulsion | 15. Raccord de lavage |
| 8. Partie supérieure du guidon | 16. Levier de hauteur de coupe avant |

Utilisation

Remarque: Les côtés gauche et droit de la machine sont déterminés d'après la position d'utilisation normale.

Avant l'utilisation

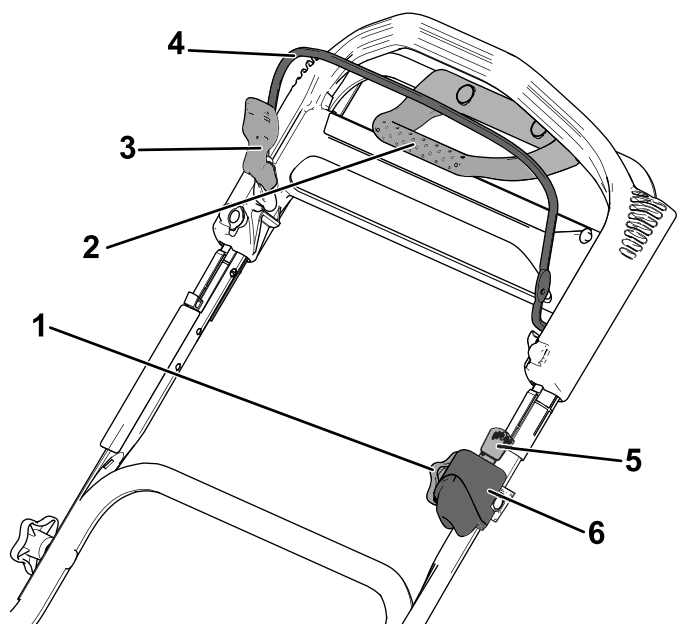
Sécurité avant l'utilisation

Consignes de sécurité générales

- Familiarisez-vous avec le maniement correct du matériel, les commandes et les symboles de sécurité.
- Vérifiez toujours que les capots et dispositifs de sécurité, comme les déflecteurs et/ou le bac à herbe, sont en place et fonctionnent correctement.
- Vérifiez toujours si les lames, les boulons de lame et l'ensemble de coupe ne sont pas usés ou endommagés.
- Inspectez la zone de travail et enlevez tout objet qui pourrait être projeté par la machine ou gêner son fonctionnement.
- Pendant le réglage de la hauteur de coupe, vous risquez de toucher la lame en mouvement et de vous blesser gravement.
 - Coupez le moteur, enlevez la clé de contact (modèle à démarrage électrique seulement) et attendez l'arrêt complet de toutes les pièces mobiles.
 - Ne mettez pas les doigts sous le carter du tablier de coupe quand vous réglez la hauteur de coupe.

Consignes de sécurité relatives au carburant

- Le carburant est extrêmement inflammable et hautement explosif. Un incendie ou une explosion causé(e) par du carburant peut vous brûler, ainsi que les personnes se tenant à proximité, et causer des dommages matériels.
 - Pour éviter que l'électricité statique n'enflamme le carburant, posez le récipient et/ou la machine directement sur le sol, pas dans un véhicule ou sur un support quelconque, avant de remplir le réservoir.
 - Faites le plein du réservoir de carburant à l'extérieur, dans un endroit bien dégagé, lorsque le moteur est froid. Essayez tout carburant répandu.

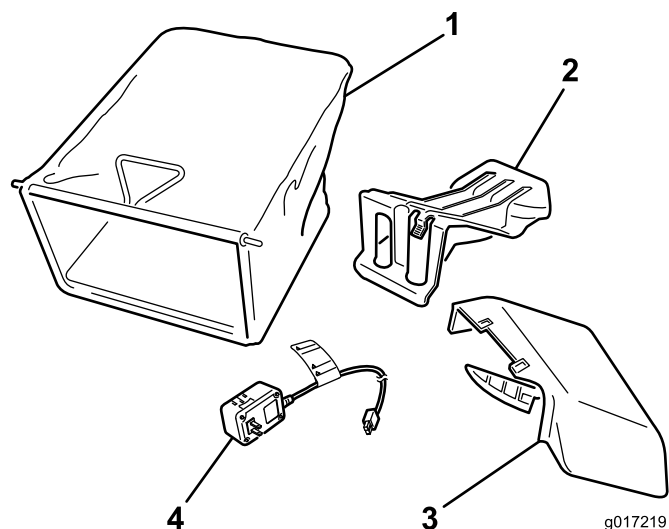


g191981

Figure 8

Partie supérieure du guidon

- | | |
|---|--|
| 1. Bouton de réglage de l'autopropulsion | 4. Barre de commande des lames |
| 2. Poignée d'aide au déplacement | 5. Clé de contact (modèle à démarrage électrique uniquement) |
| 3. Dispositif de verrouillage de la barre de commande des lames | 6. Commutateur d'allumage (modèle à démarrage électrique uniquement) ou commutateur à bascule (modèle standard uniquement) |



g017219

g017219

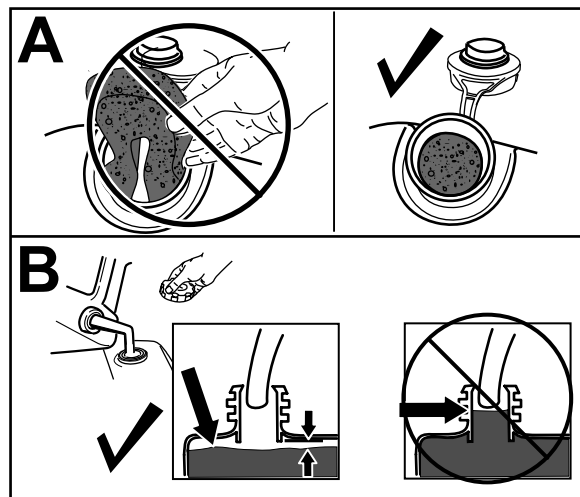
Figure 9

- | | |
|---|--|
| 1. Bac à herbe | 3. Goulotte d'éjection latérale |
| 2. Obturateur d'éjection arrière (en place) | 4. Chargeur de batterie (modèle à démarrage électrique uniquement) |

- Ne fumez pas lorsque vous manipulez du carburant et tenez-vous à l'écart des flammes nues ou sources d'étincelles.
- N'enlevez pas le bouchon du réservoir de carburant et n'ajoutez pas de carburant quand le moteur tourne ou est encore chaud.
- Si vous renversez du carburant, n'essayez pas de démarrer le moteur. Évitez de créer des sources d'inflammation jusqu'à dissipation complète des vapeurs de carburant.
- Conservez le carburant dans un récipient homologué et hors de la portée des enfants.
- Le carburant est toxique, voire mortel en cas d'ingestion. L'exposition prolongée aux vapeurs de carburant peut causer des blessures et des maladies graves.
 - Évitez de respirer les vapeurs de carburant de façon prolongée.
 - N'approchez pas le visage ou les mains du pistolet ni de l'ouverture du réservoir de carburant.
 - N'approchez pas le carburant des yeux et de la peau.

1. Nettoyez la surface autour du bouchon du réservoir de carburant et enlevez le bouchon (A de Figure 10).

Important: Cette machine est équipée d'un réservoir de carburant de qualité supérieure, qui utilise un insert en mousse afin d'éviter l'agitation du carburant. Ne retirez jamais l'élément en mousse car il permet au moteur d'utiliser l'intégralité du carburant dans le réservoir (B de Figure 10).



g234916

Figure 10

Remplissage du réservoir de carburant

- Pour assurer le fonctionnement optimal de la machine, utilisez uniquement de l'essence sans plomb propre et fraîche avec un indice d'octane de 87 ou plus (méthode de calcul $[R+M]/2$).
- L'utilisation de carburant oxygéné contenant jusqu'à 10 % d'éthanol ou 15 % de MTBE par volume est acceptable.
- N'utilisez **pas** de mélanges d'essence à l'éthanol (E15 ou E85 par exemple) avec plus de 10 % d'éthanol par volume. Cela peut entraîner des problèmes de performances et/ou des dommages au moteur qui peuvent ne pas être couverts par la garantie.
- N'utilisez **pas** d'essence contenant du méthanol.
- Ne stockez **pas** le carburant dans le réservoir ou dans des bidons de carburant pendant l'hiver à moins d'ajouter un stabilisateur au carburant.
- N'ajoutez **pas** d'huile à l'essence.

Faites le plein avec de l'essence sans plomb ordinaire fraîche d'une marque réputée.

Important: Pour réduire les problèmes de démarrage, ajoutez un stabilisateur à l'essence toutes saisons. Mélangez le stabilisateur à de l'essence stockée depuis moins d'un mois.

2. Revissez solidement le bouchon du réservoir de carburant à la main.

Contrôle du niveau d'huile moteur

Périodicité des entretiens: À chaque utilisation ou une fois par jour

Important: Si vous faites tourner le moteur alors que le niveau d'huile dans le carter est trop bas ou trop élevé, vous risquez d'endommager le moteur.

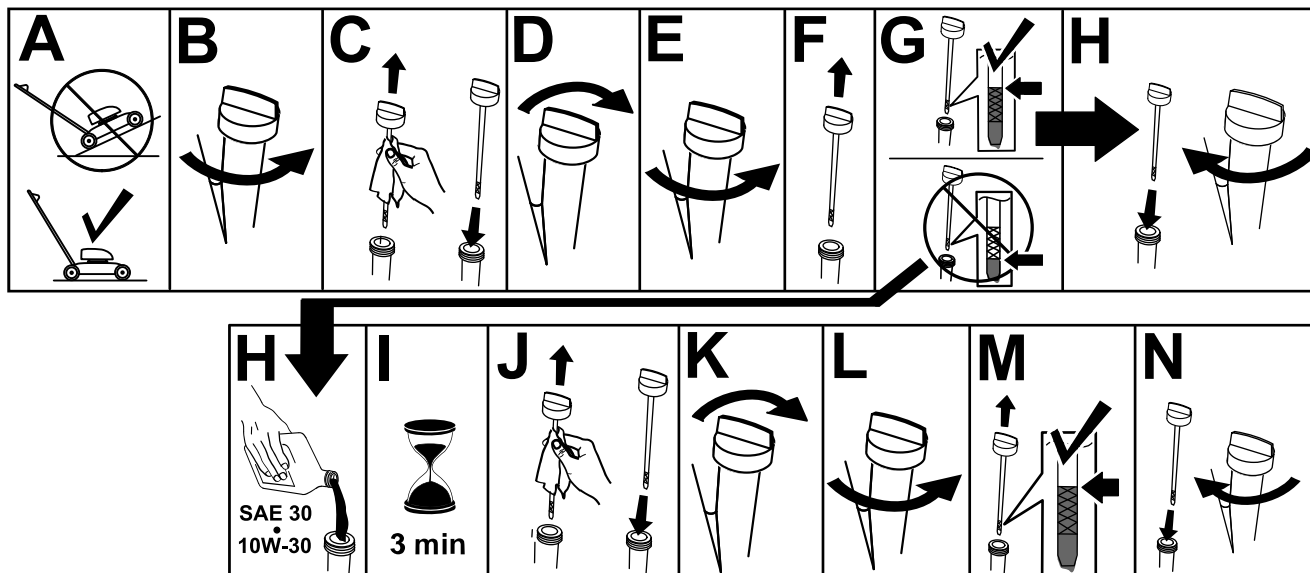


Figure 11

g222533

Réglage de la hauteur du guidon

Vous pouvez élever ou abaisser le guidon à la position qui vous convient le mieux.

1. Tirez le levier de verrouillage du guidon vers l'arrière pour dégager les goupilles de verrouillage du guidon ([Figure 12](#)).

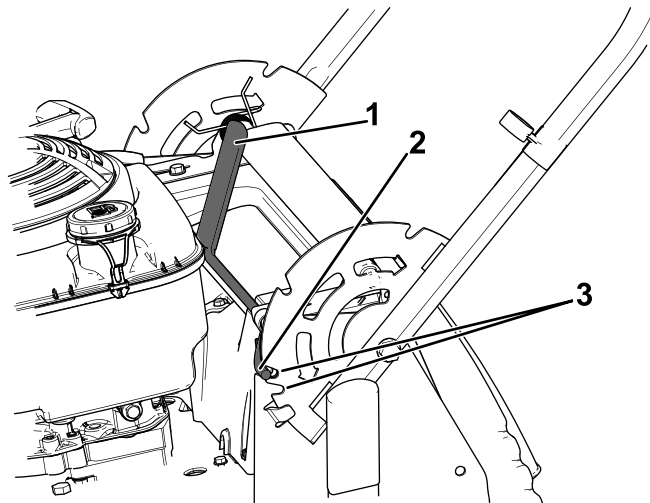


Figure 12

g191982

- | | |
|---|----------|
| 1. Levier de verrouillage du guidon | 3. Crans |
| 2. Goupille de verrouillage du guidon (2) | |
-
2. Faites tourner le guidon et alignez le cran voulu dans le support de guidon avec les goupilles de verrouillage du guidon; voir [Figure 12](#).
 3. Relâchez le levier de verrouillage du guidon pour fixer le guidon en position.

Réglage de la hauteur de coupe

⚠ PRUDENCE

Si le moteur vient de tourner, le silencieux est très chaud et peut vous brûler gravement.

Ne vous approchez pas du silencieux encore chaud.

Remarque: Pour élever la machine, déplacez les leviers de hauteur de coupe avant et arrière vers l'avant; ramenez les leviers vers l'arrière pour abaisser la machine. Réglez les roues à la même hauteur à moins que les circonstances n'exigent le contraire; voir [Conseils d'utilisation](#) (page 22).

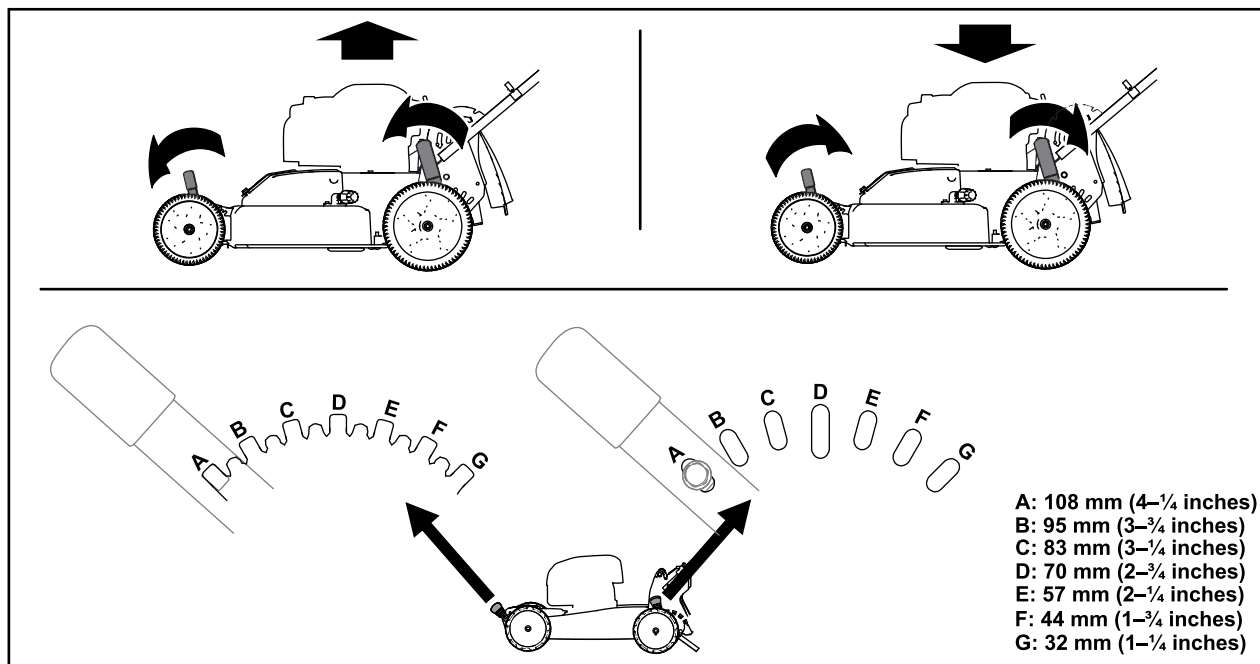


Figure 13

g224172

Pendant l'utilisation

Consignes de sécurité pendant l'utilisation

Consignes de sécurité générales

- Portez des vêtements appropriés, y compris une protection oculaire, un pantalon, des chaussures solides à semelle antidérapante et des protecteurs d'oreilles. Attachez les cheveux longs et les vêtements amples, et ne portez pas de bijoux.
- N'utilisez pas la machine si vous êtes malade ou fatigué, ni sous l'emprise de l'alcool, de drogues ou de médicaments.
- La lame est tranchante et vous pouvez vous blesser gravement à son contact. Avant de quitter la position d'utilisation, retirez la clé de contact (modèle à démarrage électrique seulement), et attendez l'arrêt complet de toutes les pièces mobiles.
- Lorsque vous relâchez la barre de commande de la lame, le moteur et la lame doivent s'arrêter en moins de 3 secondes. Si ce n'est pas le cas, cessez immédiatement d'utiliser la machine et contactez un dépositaire-réparateur agréé.
- Tenez tout le monde, en particulier les jeunes enfants, à l'écart de la zone de travail. Arrêtez la machine si quelqu'un entre dans la zone de travail.
- Vérifiez toujours si la voie est libre juste derrière la machine et sur sa trajectoire avant de faire marche arrière.
- N'utilisez la machine que si la visibilité est suffisante et dans de bonnes conditions météorologiques. N'utilisez pas la machine si la foudre menace.
- En travaillant sur l'herbe ou les feuilles humides, vous risquez de glisser et de vous blesser

gravement si vous touchez la lame en tombant. Évitez de tondre quand l'herbe est humide.

- Soyez particulièrement prudent à l'approche de tournants sans visibilité, de buissons, d'arbres ou d'autres objets susceptibles de masquer la vue.
- Méfiez-vous des trous, ornières, bosses, rochers ou autres obstacles cachés. Les irrégularités du terrain peuvent provoquer le retournement de la machine ou vous faire perdre l'équilibre.
- Arrêtez la machine et vérifiez l'état des lames si vous heurtez un obstacle ou si la machine vibre de manière inhabituelle. Effectuez toutes les réparations nécessaires avant de réutiliser la machine.
- Avant de quitter la position d'utilisation, coupez le moteur, retirez la clé de contact (modèle à démarrage électrique seulement) et attendez l'arrêt de toutes les pièces mobiles.
- Si le moteur vient de tourner, le silencieux est très chaud et peut vous brûler gravement. Ne vous approchez pas du silencieux encore chaud.

- Vérifiez fréquemment l'état des composants du bac à herbe et de la goulotte d'éjection, et remplacez les pièces usées ou endommagées par les pièces recommandées par le constructeur.
- Utilisez uniquement les accessoires et équipements agréés par The Toro® Company.

Consignes de sécurité pour l'utilisation sur des pentes

- Travaillez transversalement à la pente, jamais vers le haut ou vers le bas. Soyez extrêmement prudent lorsque vous changez de direction sur un terrain en pente.
- Ne tondez pas de pentes trop raides. Vous pourriez glisser et vous blesser en tombant.
- Tondez toujours avec prudence à proximité de dénivellations, fossés ou berges.

Démarrage du moteur

Modèle standard

Tirez lentement la poignée du lanceur jusqu'à ce que vous sentiez une résistance, puis tirez vigoureusement. Laissez le lanceur se rétracter lentement jusqu'à la machine.

Remarque: Si le moteur ne démarre pas après plusieurs tentatives, contactez un dépositaire-réparateur agréé.

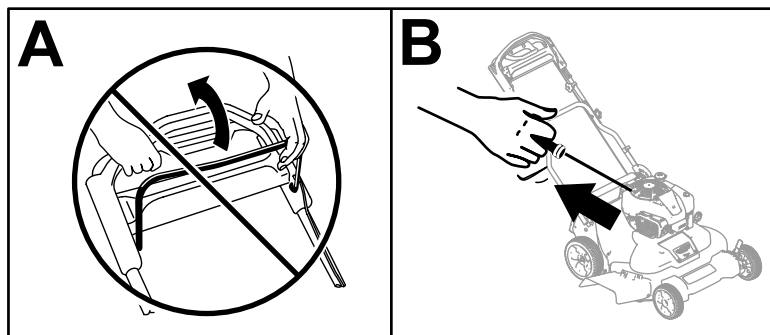


Figure 14

g234917

Modèle à démarrage électrique

Sur les modèles à démarrage électrique, vous pouvez démarrer le moteur en utilisant soit la clé de contact, soit la poignée du lanceur.

• Clé de contact :

1. Chargez la batterie pendant 24 heures avant d'utiliser la machine pour la première fois (A de Figure 15).

Important: N'essayez pas de démarrer le moteur si la barre de commande des lames est engagée au risque de faire griller le fusible (B de Figure 15).

2. Introduisez la clé dans le commutateur d'allumage (C de Figure 15).
3. Tournez la clé de contact et maintenez-la à la position de démarrage, puis relâchez-la (D de Figure 15).

Remarque: Ne maintenez pas la clé de contact à la position démarrage pendant plus de 5 secondes, pour éviter que le démarreur ne grille.

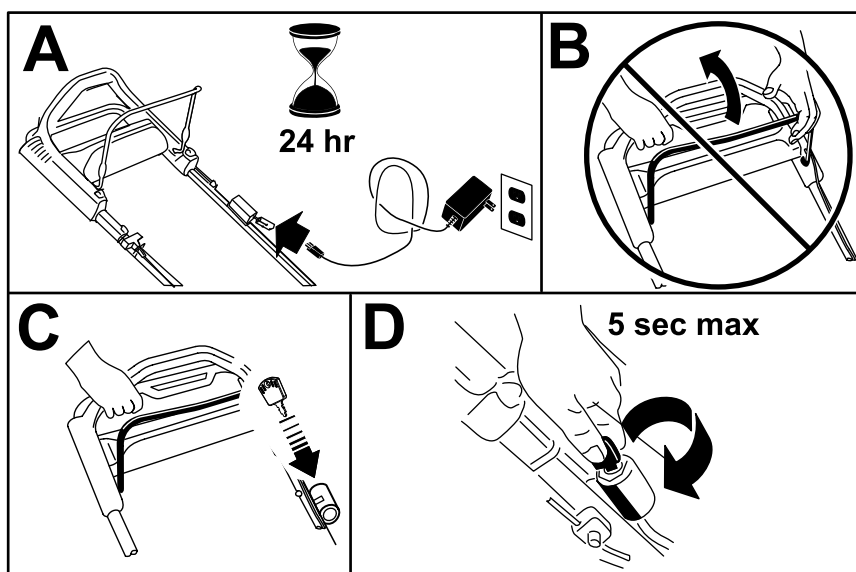


Figure 15

g234919

- **Poignée du lanceur :**

1. Tournez la clé de contact à la position CONTACT (A de [Figure 16](#)).

Important: N'essayez pas de démarrer le moteur si la barre de commande des lames est engagée au risque de faire griller le fusible (B de [Figure 16](#)).

2. Tirez lentement la poignée du lanceur vers l'arrière jusqu'à ce que vous sentiez une résistance, puis tirez vigoureusement (C de [Figure 16](#)). Laissez le lanceur se rétracter lentement jusqu'à la machine.

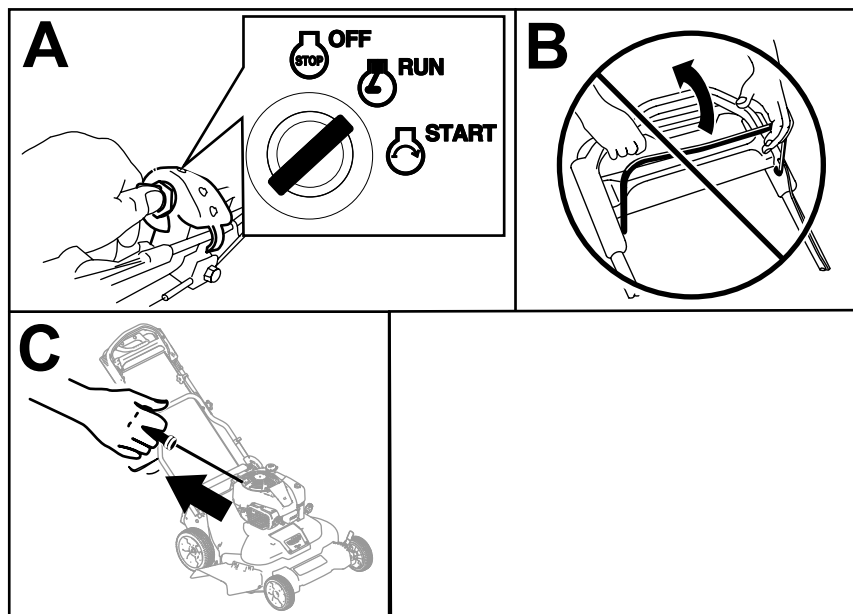


Figure 16

g234918

Utilisation de l'autopropulsion

Pour actionner l'autopropulsion, il vous suffit d'avancer, les mains tenant la partie supérieure du guidon et les coudes serrés; la machine avance automatiquement à votre rythme ([Figure 17](#)).

Remarque: La machine peut se propulser automatiquement avec les lames embrayées ou débrayées.

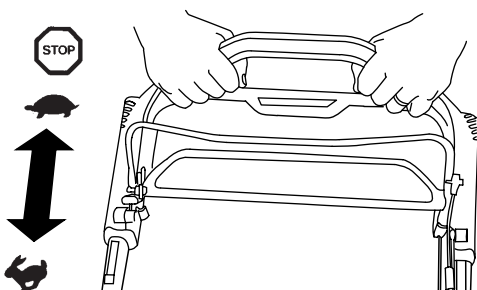


Figure 17

g193359

Arrêt du moteur

Modèle standard

Poussez l'interrupteur à bascule ([Figure 18](#)) à la position ARRÊT et maintenez-le dans cette position jusqu'à l'arrêt du moteur.

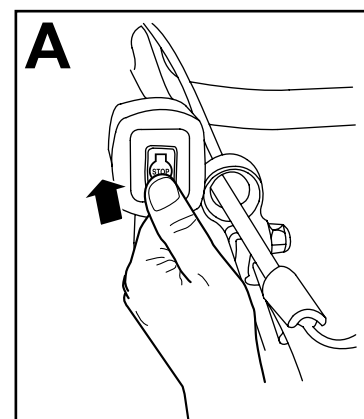


Figure 18

g234921

Remarque: Pour les situations exigeant plus de contrôle qu'avec la simple autopropulsion, utilisez la poignée d'aide au déplacement.

Modèle à démarrage électrique

1. Tournez la clé de contact à la position ARRÊT (A de Figure 18).
2. Une fois le moteur arrêté, retirez la clé de contact et emportez-la avec vous quand vous quittez la machine (B de Figure 18).

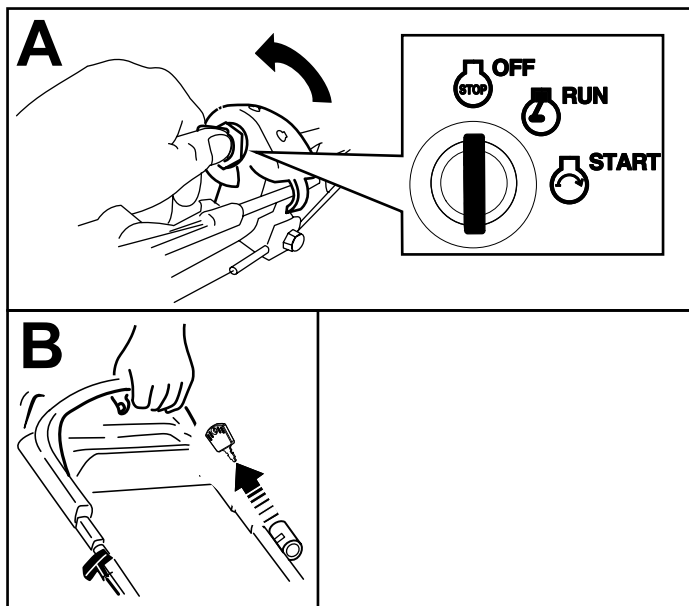


Figure 19

g234920

Engagement des lames

Les lames ne tournent pas automatiquement quand le moteur démarre. Il faut engager les lames pour tondre.

1. Ramenez le dispositif de verrouillage de la barre de commande des lames vers la barre de commande des lames (Figure 20).

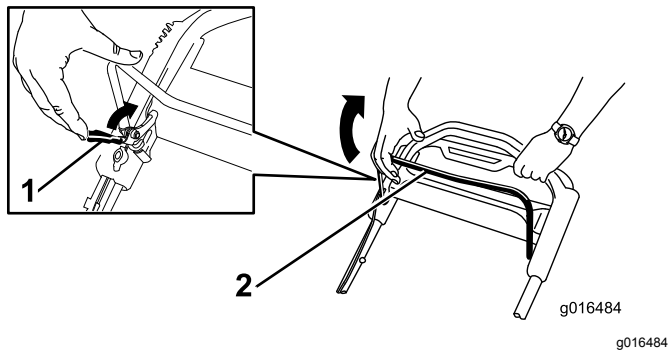


Figure 20

g016484

1. Dispositif de verrouillage de la barre de commande des lames
2. Barre de commande des lames

2. Serrez **lentement** la barre de commande des lames contre le guidon (Figure 20).

3. Maintenez la barre de commande des lames contre le guidon (Figure 21).

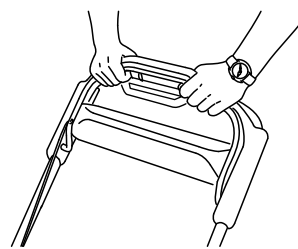


Figure 21

g193334

Désengagement des lames

Relâchez la barre de commande des lames (Figure 22).

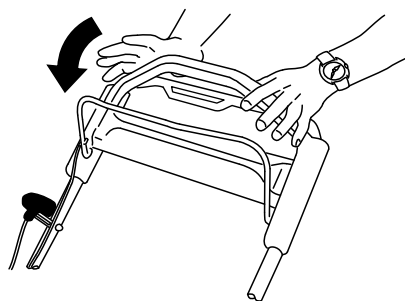


Figure 22

g193345

Important: Lorsque vous relâchez la barre de commande, les lames doivent s'arrêter en moins de 3 secondes. Si ce n'est pas le cas, cessez immédiatement d'utiliser la machine et adressez-vous à un dépositaire réparateur agréé.

Contrôle du fonctionnement du système d'arrêt des lames

Périodicité des entretiens: À chaque utilisation ou une fois par jour

Vérifiez que les lames s'arrêtent en moins de 3 secondes après le relâchement de la barre de commande.

Utilisation du bac à herbe

Vous pouvez utiliser le bac à herbe pour vérifier le système d'arrêt des lames.

1. Retirez l'obturateur d'éjection arrière.
2. Placez le bac vide sur la machine.
3. Démarrez le moteur.
4. Engagez les lames.

Remarque: Le bac doit commencer à se gonfler, ce qui indique que les lames tournent.

5. Tout en observant le bac, relâchez la barre de commande des lames.

Remarque: Si le bac ne se dégonfle pas dans les 3 secondes suivant le relâchement de la barre de commande, il se peut que le système d'arrêt des lames soit en train de se détériorer, ce qui risque de compromettre le fonctionnement sûr de la machine si vous n'en tenez pas compte. Demandez à un dépositaire réparateur agréé de contrôler et de réviser la machine.

6. Coupez le moteur et attendez l'arrêt complet de toutes les pièces mobiles.

Utilisation sans le bac à herbe

1. Amenez la machine sur une surface revêtue à l'abri du vent.
2. Réglez les 4 roues à la hauteur de coupe de 89 mm (3,5 po).
3. Roulez en boule une demi-feuille de papier journal (environ 76 mm ou 3 pouces de diamètre) et placez-la sous le carter de la machine.
4. Placez la boule de papier journal à 13 cm (5 po) devant la machine.
5. Démarrez le moteur.
6. Engagez les lames.
7. Relâchez la barre de commande des lames et commencez à compter 3 secondes.

8. À 3 secondes, poussez la machine rapidement en avant par dessus la boule de papier journal.
9. Coupez le moteur et attendez l'arrêt complet de toutes les pièces mobiles.
10. Passez devant la machine et examinez la boule de papier journal.

Remarque: Si elle n'est pas passée sous la machine, répétez les opérations 4 à 10.

11. Si la boule est déroulée ou déchiquetée, cela signifie que les lames ne se sont pas arrêtées correctement et que la machine n'est pas sûre. Contactez un dépositaire-réparateur agréé.

Recyclage de l'herbe coupée

À la livraison, votre machine est prête à recycler l'herbe et les feuilles coupées pour nourrir votre pelouse. Pour préparer la machine au recyclage, procédez comme suit :

- Si la goulotte d'éjection latérale est installée, déposez-la et verrouillez le volet d'éjection latérale; voir [Retrait de la goulotte d'éjection latérale \(page 22\)](#).
- Si le bac à herbe est installé, déposez-le; voir [Retrait du bac à herbe \(page 21\)](#).
- Si l'obturateur d'éjection arrière n'est pas installé, saisissez-le par la poignée, relevez le volet arrière et insérez-le dans la goulotte d'éjection arrière jusqu'à ce que le dispositif de verrouillage s'enclenche; voir [Figure 22](#).

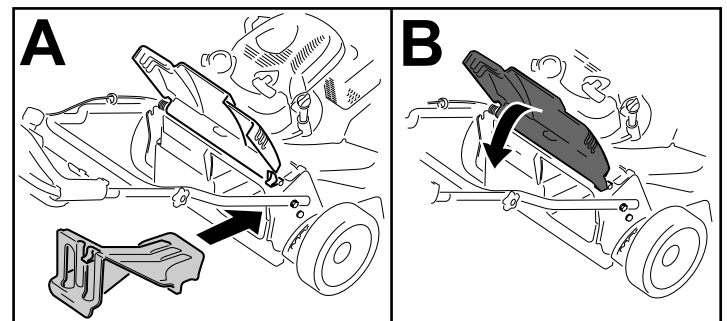


Figure 23

g234924

⚠ ATTENTION

Si vous utilisez la machine pour recycler les déchets d'herbe sans avoir mis l'obturateur en place, des objets peuvent être éjectés dans votre direction ou celle d'autres personnes. Un contact avec les lames est également possible. La projection d'objets ou le contact avec une lame peut causer des blessures graves ou mortelles.

Assurez-vous que l'obturateur d'éjection arrière est en place avant de procéder au recyclage. N'engagez jamais les lames si l'obturateur d'éjection arrière ou le bac à herbe n'est pas installé sur la machine.

Ramassage de l'herbe coupée

Utilisez le bac à herbe pour recueillir l'herbe et les feuilles coupées à la surface de la pelouse.

Si la goulotte d'éjection latérale est montée sur la machine, enlevez-la avant de procéder au ramassage de l'herbe; voir [Retrait de la goulotte d'éjection latérale \(page 22\)](#).

Montage du bac à herbe

1. Soulevez le volet arrière et maintenez-le dans cette position (A de [Figure 24](#)).
2. Retirez l'obturateur d'éjection arrière en appuyant sur le dispositif de verrouillage avec le pouce et en tirant l'obturateur hors de la machine (B de [Figure 24](#)).
3. Placez la tige du bac dans les crans à la base du guidon et agitez le bac d'avant en arrière pour vous assurer que la tige est bien engagée au fond des deux crans (C de [Figure 24](#)).
4. Abaissez le volet arrière jusqu'à ce qu'il repose sur le bac à herbe.

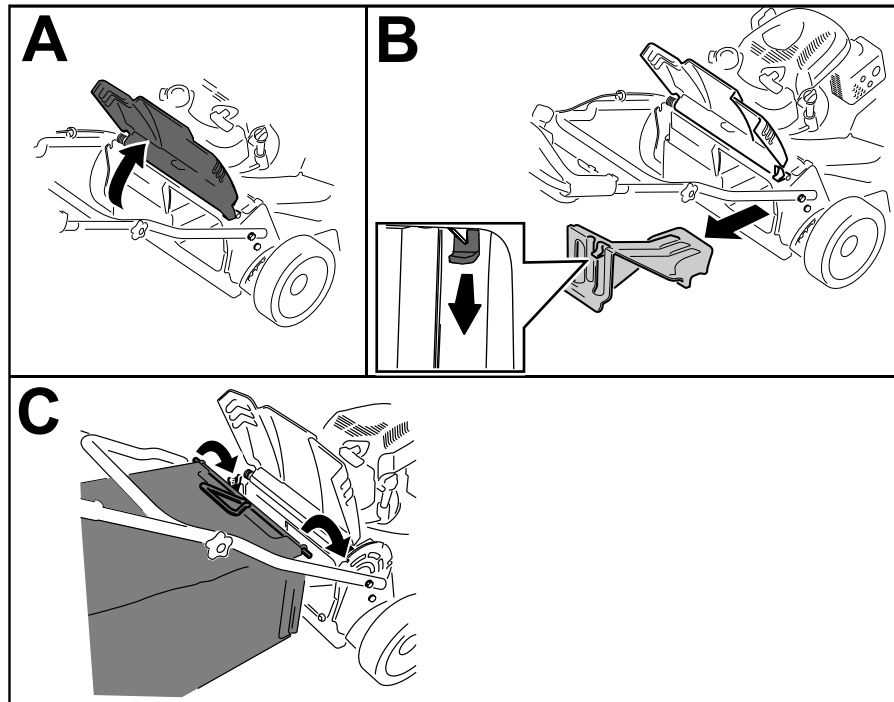


Figure 24

g234922

Retrait du bac à herbe

Pour retirer le bac à herbe, inversez la procédure de montage décrite dans [Montage du bac à herbe \(page 21\)](#).

Éjection latérale de l'herbe coupée

Utilisez l'éjection latérale quand vous tondez de l'herbe très haute.

Si le bac à herbe est monté sur la machine, retirez-le et insérez l'obturateur d'éjection arrière (voir [Retrait du bac à herbe \(page 21\)](#)) avant de procéder à l'éjection latérale de l'herbe.

Important: Assurez-vous que l'obturateur de la goulotte d'éjection arrière est en place avant de procéder au recyclage ([Figure 23](#)).

Montage de la goulotte d'éjection latérale

1. Soulevez et ouvrez le volet d'éjection latérale (A de [Figure 25](#)).
2. Montez la goulotte d'éjection latérale et fermez le volet sur la goulotte (B et C de [Figure 25](#)).

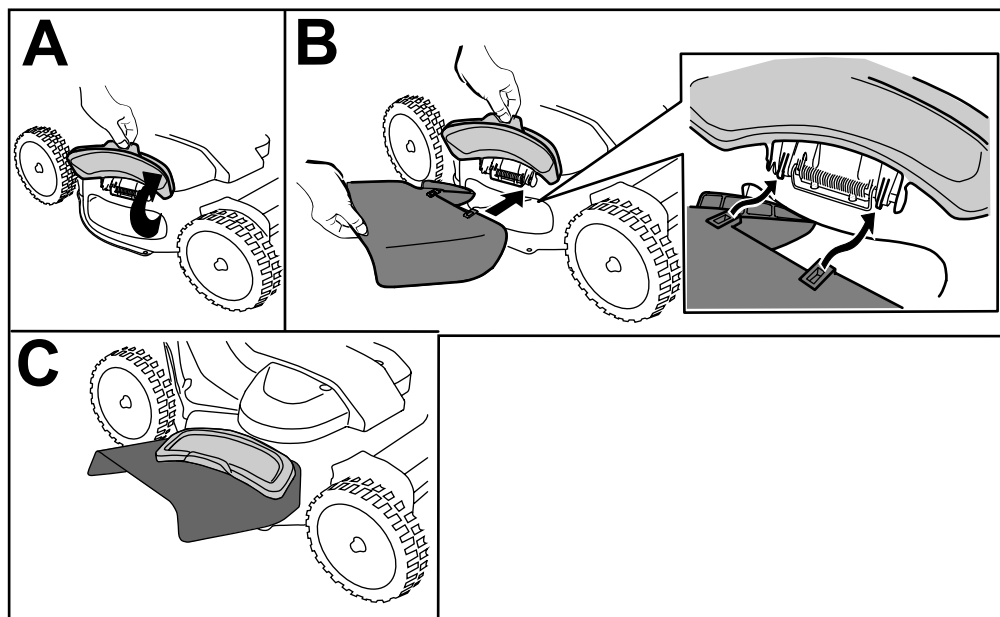


Figure 25

g234923

Retrait de la goulotte d'éjection latérale

Pour retirer la goulotte d'éjection latérale, inversez la procédure de montage décrite dans [Montage de la goulotte d'éjection latérale \(page 21\)](#).

Conseils d'utilisation

Conseils de tonte généraux

- Inspectez la zone de travail et enlevez tout objet pouvant être projeté par la machine.
- Évitez de heurter des obstacles avec les lames. Ne passez jamais intentionnellement sur un objet quel qu'il soit.
- Si la machine heurte un obstacle ou commence à vibrer, coupez immédiatement le moteur, retirez la clé de contact (selon l'équipement), débranchez le fil de la bougie et vérifiez si la machine n'est pas endommagée.
- Pour obtenir des résultats optimaux, remplacez les lames au début de la saison de tonte.
- Remplacez les lames dès que nécessaire par des lames Toro d'origine.
- L'herbe et les feuilles humides ont tendance à s'agglomérer sur la pelouse et peuvent obstruer la machine et faire caler le moteur. Évitez de tondre quand l'herbe est humide.
- Soyez conscient des risques d'incendie par temps très sec, respectez tous les avertissements locaux relatifs aux incendies, et ne laissez pas l'herbe et les feuilles sèches s'accumuler sur la machine.
- Alternez la direction de la tonte. Cela permet de disperser les déchets plus uniformément et d'obtenir une fertilisation plus homogène.
- Si l'aspect de la pelouse tondue n'est pas satisfaisant, essayez une ou plusieurs des solutions suivantes :

La tonte

- Ne tondez l'herbe que sur un tiers de sa hauteur à chaque fois. N'utilisez pas une hauteur de coupe inférieure à 51 mm (2 po), sauf si l'herbe est clairsemée ou à la fin de l'automne quand la pousse commence à ralentir.
- Si l'herbe fait plus de 15 cm (6 po), effectuez d'abord un premier passage à vitesse réduite à la

- Remplacez les lames ou faites-les aiguiser.
- Tondez en avançant plus lentement.
- Augmentez la hauteur de coupe.
- Tondez plus souvent.
- Empiétez sur les passages précédents pour tondre une largeur de bande réduite.

Hachage de feuilles

- Après la tonte, 50 % de la pelouse doit être visible sous la couche de feuilles hachées. À cet effet, vous devrez peut-être repasser plusieurs fois sur les feuilles.
- Si la couche de feuilles sur la pelouse fait plus de 13 cm (5 po) d'épaisseur, utilisez une hauteur de coupe plus élevée, puis faites un second passage à la hauteur de coupe désirée.
- Ralentissez la vitesse de déplacement si les feuilles ne sont pas hachées assez menues.

Après l'utilisation

Consignes de sécurité après l'utilisation

Consignes de sécurité générales

- Pour éviter les risques d'incendie, enlevez les brins d'herbe et autres débris qui sont agglomérés sur la machine. Nettoyez les coulées éventuelles d'huile ou de carburant.
- Laissez refroidir le moteur avant de ranger la machine dans un local fermé.
- Ne jamais remisez pas la machine ni les bidons de carburant à proximité d'une flamme nue, d'une source d'étincelles ou d'une veilleuse, telle celle d'un chauffe-eau ou d'autres appareils.

Sécurité relative au transport

- Retirez la clé de contact (selon l'équipement) avant de charger la machine pour le transport.
- Procédez avec prudence pour charger ou décharger la machine.
- Empêchez la machine de rouler.

Nettoyage du dessous de la machine

Périodicité des entretiens: À chaque utilisation ou une fois par jour

1. Amenez la machine sur un sol plat et horizontal.
2. Coupez le moteur et attendez l'arrêt complet de toutes les pièces mobiles avant de quitter la position d'utilisation.
3. Abaissez la machine à la hauteur de coupe la plus basse. Voir [Réglage de la hauteur de coupe \(page 14\)](#).
4. Branchez un flexible au raccord de lavage et ouvrez l'arrivée d'eau à fond ([Figure 26](#)).

Remarque: Enduisez de vaseline le joint torique du raccord de lavage pour faciliter le branchement du tuyau d'arrosage sans endommager le joint torique.

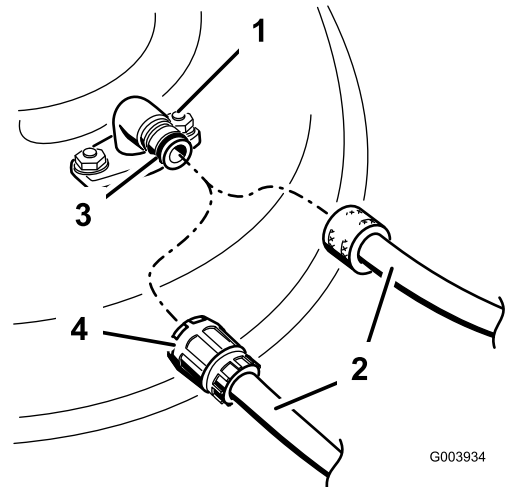


Figure 26

- | | |
|----------------------|------------------|
| 1. Raccord de lavage | 3. Joint torique |
| 2. Tuyau d'arrosage | 4. Raccord |

5. Mettez le moteur en marche, engagez le levier de commande des lames et laissez le moteur tourner pendant 1 à 3 minutes.
6. Désengagez le levier de commande des lames, coupez le moteur et attendez l'arrêt complet de toutes les pièces mobiles.
7. Coupez l'eau et débranchez le raccord de l'embout de lavage.

Remarque: Si la machine est encore sale après un seul lavage, arrosez-la et laissez-la tremper 30 minutes. Recommencez ensuite la procédure.

8. Remettez la machine en marche et engagez les lames pendant 1 à 3 minutes pour évacuer l'excès d'eau.

⚠ ATTENTION

Si le raccord de lavage est cassé ou manquant, l'utilisateur et toute personne à proximité peuvent être blessés par la projection d'objets ou par un contact avec la lame. Des débris projetés ou un contact avec une lame peuvent occasionner des blessures graves ou mortelles.

- Si le raccord de lavage est cassé ou manquant, n'utilisez pas la machine avant de l'avoir remplacé.
- Ne mettez jamais les mains ou les pieds sous la machine ni dans aucune ouverture de la machine.

Entretien

Programme d'entretien recommandé

Périodicité d'entretien	Procédure d'entretien
Après les 5 premières heures de fonctionnement	<ul style="list-style-type: none">• Vidangez l'huile moteur.
À chaque utilisation ou une fois par jour	<ul style="list-style-type: none">• Contrôlez le niveau d'huile moteur et faites l'appoint au besoin.• Vérifiez le fonctionnement du débrayage du frein de lame.• Enlevez l'herbe coupée et autres débris accumulés sous la machine.• Contrôlez le filtre à air et nettoyez-le ou remplacez-le au besoin.• Contrôlez les lames.
Toutes les 25 heures	<ul style="list-style-type: none">• Chargez la batterie pendant 24 heures (modèle à démarrage électrique uniquement).
Toutes les 50 heures	<ul style="list-style-type: none">• Nettoyez le filtre à air; nettoyez-le plus souvent si l'atmosphère est particulièrement poussiéreuse.• Vidangez l'huile moteur.• Effectuez l'entretien du système d'entraînement des lames.
Toutes les 200 heures	<ul style="list-style-type: none">• Remplacez le filtre à air; remplacez-le plus fréquemment si l'atmosphère est très poussiéreuse.
Une fois par an	<ul style="list-style-type: none">• Effectuez l'entretien du filtre à air; faites-le plus fréquemment si l'atmosphère est très poussiéreuse.• Vidangez l'huile moteur.• Faites l'entretien des lames.
Une fois par an ou avant le remisage	<ul style="list-style-type: none">• Chargez la batterie (modèle à démarrage électrique uniquement).• Vidangez le réservoir de carburant avant le remisage annuel et avant les réparations qui le nécessitent.

Important: Reportez-vous au manuel du propriétaire du moteur pour toutes procédures d'entretien supplémentaires.

Consignes de sécurité pendant l'entretien

- Débranchez le fil de la bougie et retirez la clé de contact (modèle à démarrage électrique seulement) avant d'entreprendre tout entretien.
- Portez des gants et une protection oculaire pour faire l'entretien de la machine.
- La lame est tranchante et vous pouvez vous blesser gravement à son contact. Portez des gants pour effectuer l'entretien de la lame. Ne réparez pas et ne modifiez pas les lames.
- N'enlevez et ne modifiez jamais les dispositifs de sécurité. Vérifiez régulièrement qu'ils fonctionnent correctement.
- Du carburant peut s'échapper lorsque la machine est basculée sur le côté. Le carburant est inflammable et explosif, et peut causer des blessures. Laissez tourner le moteur jusqu'à ce qu'il s'arrête faute de carburant ou vidangez le

reste de carburant avec une pompe manuelle; ne siphonnez jamais le carburant.

- Pour garantir un rendement optimal et la sécurité continue de la machine, utilisez toujours des pièces de rechange et accessoires Toro d'origine. Les pièces de rechange et accessoires d'autres constructeurs peuvent être dangereux et leur utilisation risque d'annuler la garantie de la machine.

Préparation à l'entretien

1. Coupez le moteur, enlevez la clé de contact (selon l'équipement) et attendez l'arrêt complet de toutes les pièces mobiles.
2. Débranchez le fil de la bougie ([Figure 27](#)).

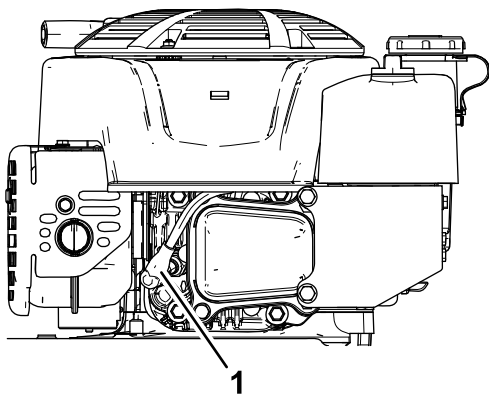


Figure 27

g191983

1. Fil de bougie

3. Rebranchez le fil sur la bougie une fois l'entretien terminé.

Important: Avant de basculer la machine pour vidanger l'huile ou remplacer les lames, laissez le moteur en marche jusqu'à ce qu'il s'arrête faute de carburant. Si vous ne pouvez pas attendre que le moteur s'arrête par manque de carburant, utilisez une pompe manuelle pour vider le reste de carburant. Basculez toujours la machine sur le côté, avec la jauge en bas.

⚠ ATTENTION

Du carburant peut s'échapper lorsque la machine est basculée sur le côté. Le carburant est inflammable et explosif, et peut causer des blessures.

Laissez tourner le moteur jusqu'à ce qu'il s'arrête faute de carburant ou vidangez le reste de carburant avec une pompe manuelle, pas un siphon.

Entretien du filtre à air

Périodicité des entretiens: À chaque utilisation ou une fois par jour—Contrôlez le filtre à air et nettoyez-le ou remplacez-le au besoin.

Toutes les 50 heures—Nettoyez le filtre à air; nettoyez-le plus souvent si l'atmosphère est particulièrement poussiéreuse.

Une fois par an—Effectuez l'entretien du filtre à air; faites-le plus fréquemment si l'atmosphère est très poussiéreuse.

Toutes les 200 heures—Remplacez le filtre à air; remplacez-le plus fréquemment si l'atmosphère est très poussiéreuse.

1. Retirez la fixation du couvercle du filtre à air et déposez le couvercle (Figure 28).

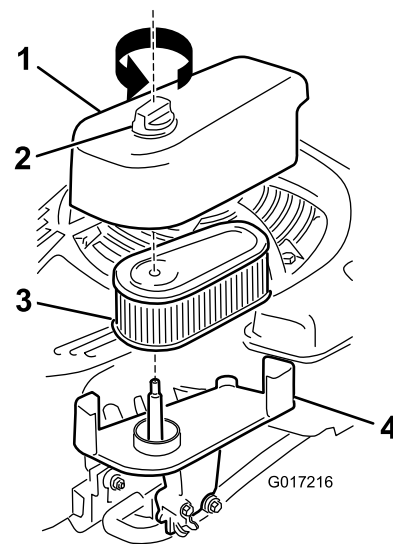


Figure 28

g017216

- | | |
|--------------|-----------|
| 1. Couvercle | 3. Filtre |
| 2. Fixation | 4. Base |

2. Déposez et examinez le filtre.

- Remplacez le filtre à s'il est endommagé ou humidifié par de l'huile ou du carburant.
- Si le filtre est sale, tapotez-le à plusieurs reprises sur une surface dure ou soufflez les débris de l'intérieur vers l'extérieur avec de l'air comprimé à moins de 2,07 bar (30 psi).

Remarque: Ne brossez pas le filtre et ne soufflez pas l'air comprimé depuis l'extérieur du filtre, car cela incrusterait les saletés dans les fibres.

3. Nettoyez le boîtier et le couvercle du filtre à air avec un chiffon humide. **Tenez les saletés éloignées de l'ouverture.**
4. Posez le filtre sur sa base.
5. Reposez le couvercle et vissez fermement la fixation.

Vidange de l'huile moteur

Périodicité des entretiens: Après les 5 premières heures de fonctionnement

Toutes les 50 heures

Une fois par an

Remarque: Faites tourner le moteur pendant quelques minutes avant la vidange pour réchauffer l'huile. L'huile chaude s'écoule plus facilement et entraîne plus d'impuretés.

Huile moteur spécifiée

Huile moteur spécifiée (cont'd.)

Capacité d'huile moteur	0,53 L (18 oz liq.)
Viscosité d'huile	Huile détergente SAE 30 ou SAE 10W-30
Classe de service API	SJ ou mieux

1. Amenez la machine sur un sol plat et horizontal.
2. Voir [Préparation à l'entretien](#) (page 25).
3. Tournez le bouchon dans le sens antihoraire et sortez la jauge ([Figure 29](#)).

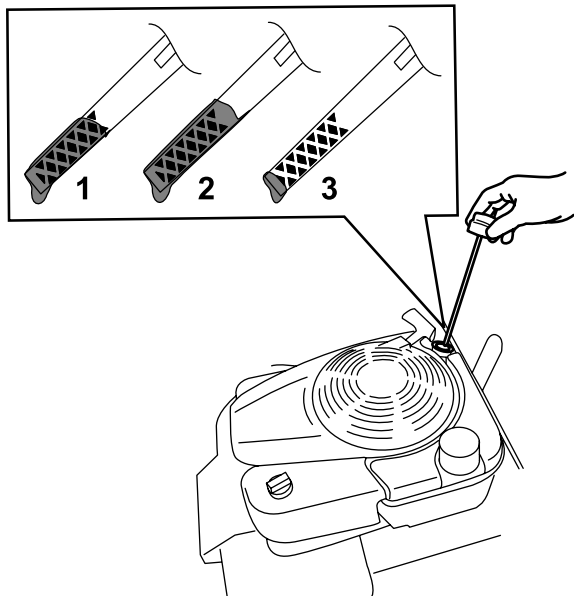


Figure 29

g193261

1. Niveau max.
2. Niveau trop élevé
3. Niveau min.

4. Inclinez la machine sur le côté (filtre à air en haut) pour vidanger l'huile usagée par le tube de remplissage ([Figure 30](#)).

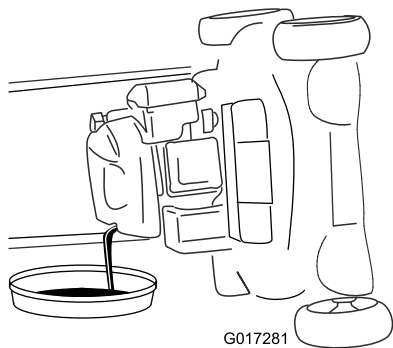


Figure 30

G017281

g017281

5. Redressez la machine après avoir vidangé l'huile usagée.

6. Versez lentement environ 3/4 de la capacité d'huile moteur dans le tube de remplissage d'huile.
7. Attendez 3 minutes que l'huile se stabilise dans le moteur.
8. Essuyez la jauge sur un chiffon propre.
9. Insérez la jauge au fond du goulot de remplissage, puis ressortez-la.
10. Vérifiez le niveau d'huile indiqué par la jauge ([Figure 29](#)).
 - Si le niveau n'atteint pas le repère minimum sur la jauge, versez lentement une petite quantité d'huile dans le tube de remplissage, attendez 3 minutes puis répétez les opérations 8 à 10 jusqu'à atteindre le niveau d'huile correct sur la jauge.
 - Si le niveau d'huile est trop élevé, vidangez l'excédent d'huile jusqu'à obtention du niveau d'huile correct sur la jauge.
11. Insérez et vissez solidement la jauge dans le tube de remplissage.
12. Recyclez l'huile usagée correctement.

Charge de la batterie Modèle à démarrage électrique seulement

Périodicité des entretiens: Toutes les 25 heures

Une fois par an ou avant le remisage

Chargez la batterie pendant 24 heures la première fois, puis tous les mois (tous les 25 démarrages) ou selon les besoins. Utilisez toujours le chargeur dans un lieu à l'abri et chargez la batterie à la température ambiante (22 °C ou 70 °F) dans la mesure du possible.

Remarque: La machine n'est pas équipée d'un système de charge par alternateur.

1. Branchez le chargeur au faisceau de câblage situé sous la clé de contact ([Figure 31](#)).

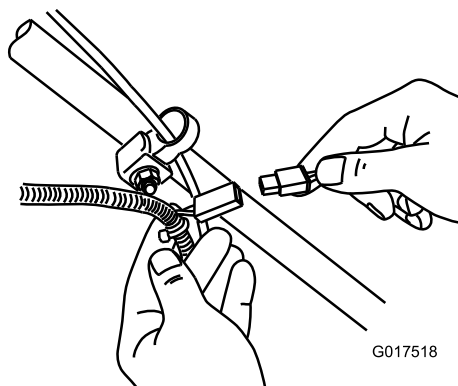


Figure 31

G017518

g017518

2. Branchez le chargeur à une prise murale.

Remarque: Lorsque la batterie ne peut plus être rechargée, recyclez-la ou mettez-la au rebut conformément à la réglementation locale en matière d'environnement.

Remarque: Le chargeur de batterie peut être doté d'une diode bicolore qui indique les états de charge suivants :

- Si la diode est rouge, cela signifie que le chargeur est en train de charger la batterie.
- Si la diode est verte, cela signifie que la batterie est chargée au maximum ou que le chargeur est débranché de la batterie.
- Si la diode clignote alternativement en rouge et en vert, cela indique que la batterie approche de la charge maximale. Cet état ne dure que quelques minutes jusqu'à ce que la batterie soit complètement chargée.

Remplacement du fusible

Modèle à démarrage électrique seulement

Si la batterie ne se charge pas ou si le moteur ne tourne pas avec le démarreur électrique, le fusible a probablement grillé. Remplacez-le par un fusible enfichable de 40 A.

Important: Le démarreur électrique ne fonctionnera pas et la batterie ne pourra pas être chargée à moins d'installer un fusible en état de marche.

1. Ouvrez le porte-fusible hermétique et remplacez le fusible (Figure 32).

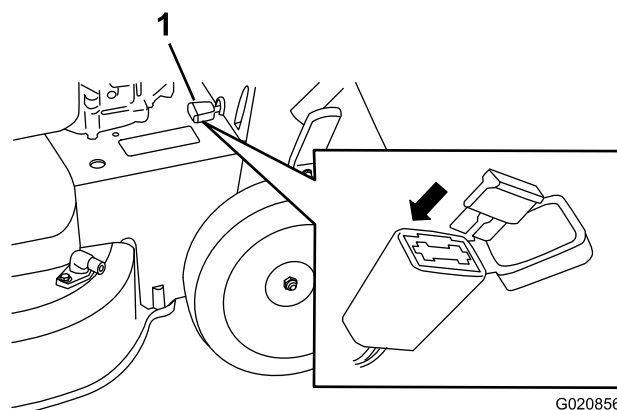


Figure 32

1. Porte-fusible

2. Rabattez le couvercle sur le porte-fusible et vérifiez qu'il est hermétiquement fermé.

Remplacement de la batterie

Modèle à démarrage électrique uniquement

Dépose de l'ancienne batterie

1. Pour obtenir une batterie de rechange, adressez-vous à un dépositaire Toro agréé.
2. Retirez le couvercle de courroie; voir l'opération 1 de la section [Entretien du système d'entraînement des lames \(page 30\)](#).
3. Retirez l'obturateur d'éjection arrière.
4. Amenez le guidon à la position verticale.
5. Retirez les 4 petits boulons qui fixent en place l'ensemble volet arrière et levier de verrouillage du guidon.
6. Pliez le guidon complètement vers l'avant.

7. Déposez l'ensemble volet arrière et levier de verrouillage du guidon (Figure 33).

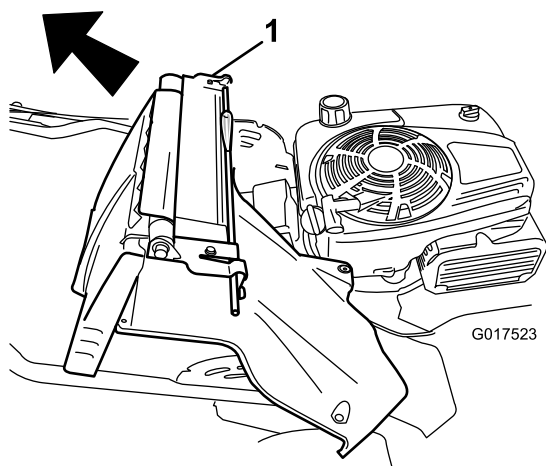


Figure 33

1. Ensemble volet arrière et levier de verrouillage du guidon

8. Enlevez le couvercle de la batterie.
9. Débranchez les câbles de la batterie.
10. Déposez la batterie et recyclez-la.

Remarque: Recyclez la batterie conformément à la réglementation nationale et locale en matière d'environnement.

Mise en place de la nouvelle batterie

1. Nettoyez l'emplacement de la batterie sur le carter de la machine.
2. Placez la nouvelle batterie sur le carter de la machine.
3. Reliez les câbles à la nouvelle batterie.

Remarque: Assurez-vous de brancher le fil noir (négatif) à la borne négative (-), et le fil rouge (positif) à la borne positive (+).

4. Posez le couvercle sur la batterie.

Remarque: Assurez-vous que le couvercle passe bien par-dessus le faisceau de câblage.

5. Reposez l'ensemble volet arrière et levier de verrouillage du guidon sur la machine.
6. Relevez le guidon à la position verticale.
7. Fixez le carénage avec les 4 petits boulons que vous avez retirés à l'opération 5 de [Dépose de l'ancienne batterie \(page 28\)](#).
8. Installez l'obturateur d'éjection arrière.
9. Ramenez le guidon à la position normale d'utilisation.

Réglage de l'autopropulsion

Lorsque vous remplacez un câble de commande d'autopropulsion ou que l'autopropulsion est dérégulée, vous devez régler l'autopropulsion.

1. Tournez le bouton de réglage dans le sens antihoraire pour desserrer le réglage du câble (Figure 34).

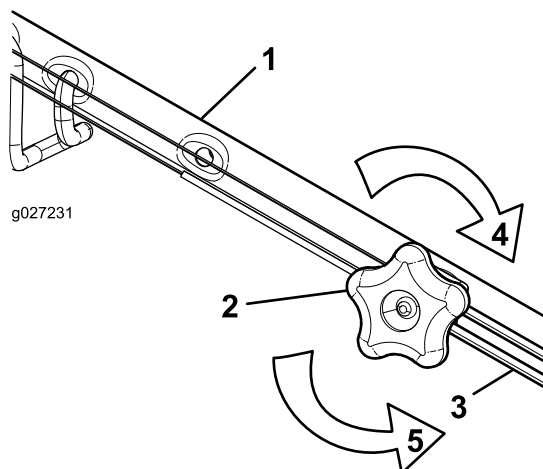


Figure 34

- | | |
|---------------------------|--|
| 1. Guidon (côté gauche) | 4. Tournez le bouton dans le sens horaire pour serrer le réglage. |
| 2. Bouton de réglage | 5. Tournez le bouton dans le sens antihoraire pour desserrer le réglage. |
| 3. Câble d'autopropulsion | |

2. Ajustez la tension du câble (Figure 34) en le tirant en arrière ou en le poussant en avant puis en le maintenant à cette position.

Remarque: Poussez le câble vers le moteur pour accroître la traction et éloignez-le du moteur pour réduire la traction.

3. Tournez le bouton de réglage dans le sens horaire pour serrer le réglage.

Remarque: Serrez fermement le bouton à la main.

Entretien du système d'entraînement des lames

Périodicité des entretiens: Toutes les 50 heures

1. Déposez le couvercle du système d'entraînement des lames (Figure 35).

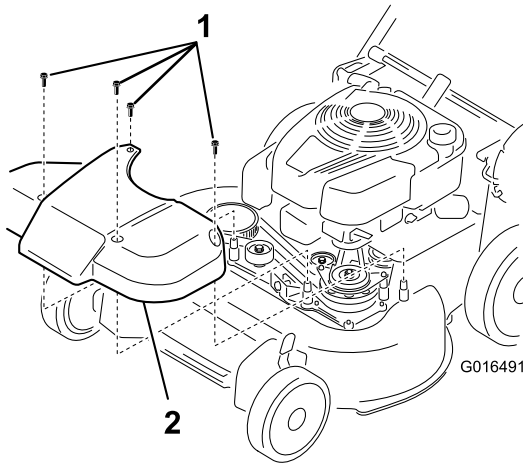


Figure 35

- | | |
|------------|--------------|
| 1. Boulons | 2. Couvercle |
|------------|--------------|

2. Enlevez les débris qui se trouvent à l'intérieur du déflecteur et sur les pièces qui l'entourent à la brosse ou à l'air comprimé.
3. Tenez une jauge d'épaisseur de 0,25 mm (0,010 po), un morceau de papier ou une petite carte contre la paroi et faites-la/là glisser derrière le ressort de tension de la courroie.

Remarque: Si un espace est visible entre la jauge et le ressort, serrez le boulon et l'écrou de réglage jusqu'à ce que le papier puisse à peine passer dans l'espace (Figure 36).

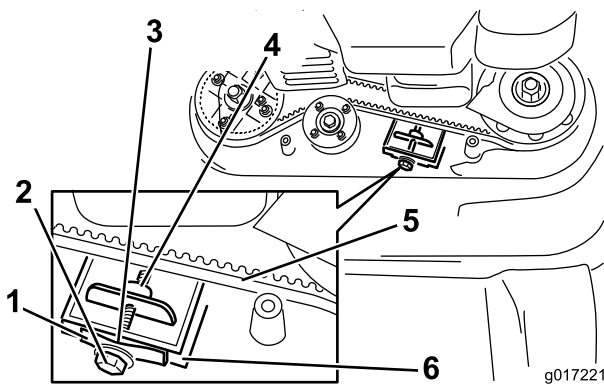


Figure 36

- | | |
|--------------------------------------|--------------------------------------|
| 1. Ressort de tension de la courroie | 4. Écrou de réglage |
| 2. Boulon de réglage | 5. Courroie d'entraînement des lames |
| 3. Espace | 6. Paroi |

Important: Ne serrez pas le boulon de réglage excessivement. Cela risquerait d'endommager la courroie d'entraînement des lames.

4. Reposez le couvercle du système d'entraînement des lames déposé précédemment.

Entretien des lames

Périodicité des entretiens: Une fois par an

Important: Vous aurez besoin d'une clé dynamométrique pour monter les lames correctement. Si vous n'en possédez pas ou si vous ne vous sentez pas capable d'effectuer cette procédure, adressez-vous à un dépositaire-réparateur agréé.

Examinez l'état des lames chaque fois que le réservoir de carburant est vide. Si les lames sont endommagées ou fêlées, remplacez-les immédiatement. Si les lames sont émoussées ou ébréchées, faites-les aiguiser et équilibrer ou remplacez-les.

Important: Portez des gants épais quand vous travaillez avec la lame.

⚠ DANGER

Une lame usée ou endommagée peut se briser et projeter le morceau cassé dans votre direction ou celle d'autres personnes, et infliger des blessures graves ou mortelles.

- Vérifiez l'état et l'usure des lames périodiquement.
- Remplacez les lames usées ou endommagées.

Remarque: Utilisez des lames bien aiguisées durant toute la saison de tonte, pour obtenir une coupe nette sans arracher ni déchiqueter les brins d'herbe.

Préparation à l'entretien des lames

1. Verrouillez le guidon en position verticale (Figure 37); voir Réglage de la hauteur du guidon (page 13).

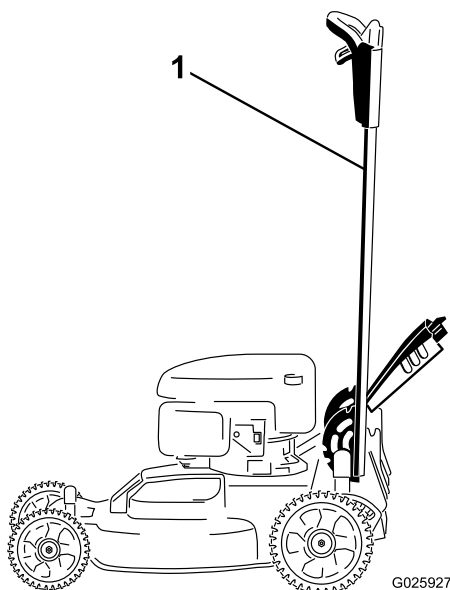


Figure 37

1. Guidon verrouillé en position verticale

2. Basculez la machine sur le côté, jauge en bas, jusqu'à ce que la partie supérieure du guidon repose sur le sol.

Contrôle des lames

Périodicité des entretiens: À chaque utilisation ou une fois par jour

1. Examinez le tranchant des lames (Figure 38). Si elles sont émoussées ou présentent des indentations, déposez les lames et affûtez-les ou remplacez-les.

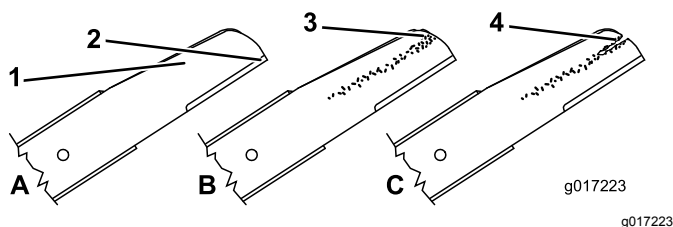


Figure 38

- | | |
|--------------|-----------------------------------|
| 1. Tranchant | 3. Usure/formation d'une entaille |
| 2. Ailette | 4. Fissure |

2. Inspectez les lames, et plus particulièrement l'ailette (Figure 38). Remplacez immédiatement toute lame endommagée, usée ou qui présente une entaille.

▲ DANGER

Si une lame devient trop usée, une entaille se forme entre l'ailette et la partie plane. La lame pourrait se briser et un morceau être projeté du dessous de la machine, vous blessant gravement ou une personne à proximité.

- Contrôlez l'usure et l'état des lames régulièrement.
- N'essayez jamais de redresser une lame faussée ou de souder une lame brisée ou fendue.
- Remplacez les lames usées ou endommagées.

3. Recherchez les lames faussées; voir [Détection des lames faussées](#) (page 31).

Détection des lames faussées

1. Tournez les lames à la position indiquée à la Figure 39.

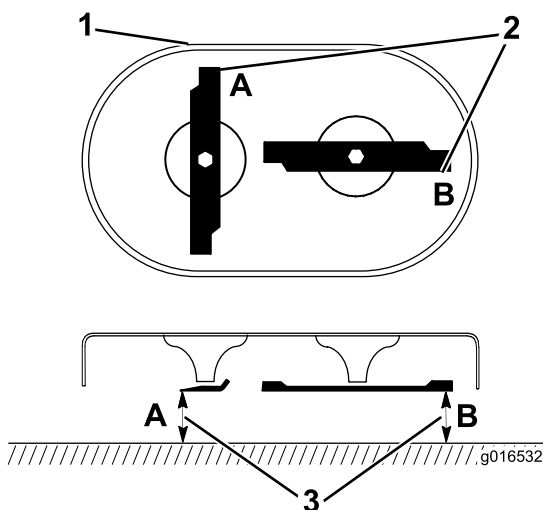


Figure 39

1. Avant du tablier de coupe
3. Mesurez la distance entre le tranchant et une surface plane et lisse
2. Mesurer aux points A et B
2. Mesurez la distance entre une surface plane et le tranchant aux points A et B, (Figure 39), et notez les deux dimensions.
3. Faites tourner les points de sorte que leurs extrémités opposées soient aux points A et B (Figure 39).

4. Répétez les mesures de l'opération 2 et notez-les.

Remarque: Si la différence entre les dimensions **A** et **B** obtenues aux opérations 2 et 4 dépasse 3 mm ($\frac{1}{8}$ po), cela signifie que la lame est faussée et doit être remplacée. Voir [Dépose des lames \(page 32\)](#) et [Pose des lames \(page 32\)](#).

⚠ ATTENTION

Une lame faussée ou endommagée peut se briser et projeter le morceau cassé dans votre direction ou celle de personnes à proximité, et causer des blessures graves ou mortelles.

- Remplacez toujours une lame faussée ou endommagée par une neuve.
- Ne créez jamais d'indentations dans les bords ou à la surface des lames, par exemple en les limant.

Dépose des lames

Si la machine heurte un obstacle ou qu'une lame est déséquilibrée ou faussée, remplacez les lames. Utilisez toujours des lames de rechange Toro d'origine.

1. Utilisez un bloc de bois pour immobiliser chaque lame et tournez le boulon de lame dans le sens antihoraire, comme montré à la [Figure 40](#).

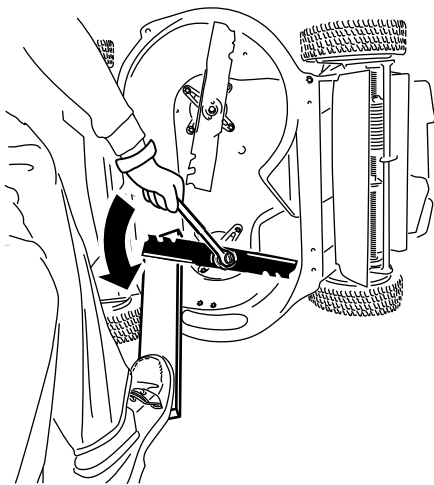


Figure 40

2. Déposez chaque lame comme montré à la [Figure 41](#).

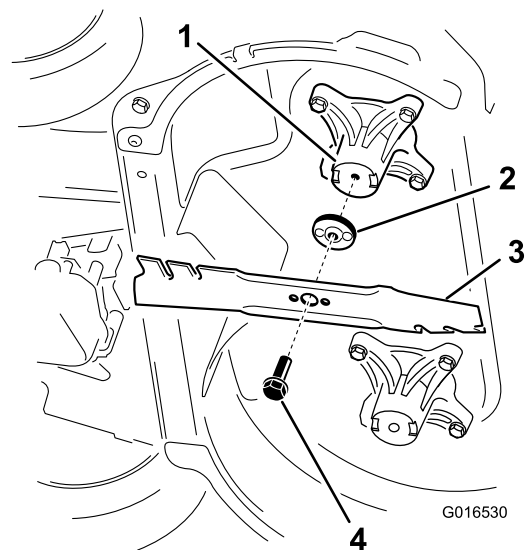


Figure 41

- | | |
|--|-----------------------|
| 1. Axe (2) | 3. Lame (2) |
| 2. Dispositif d'entraînement des lames (2) | 4. Boulon de lame (2) |

3. Contrôlez l'état et l'usure des goupilles sur les dispositifs d'entraînement des lames.

Pose des lames

1. Posez la première lame de sorte qu'elle soit horizontale, avec toutes les fixations, comme montré à la [Figure 41](#).

Remarque: Serrez le boulon à la main.

Important: Dirigez les ailettes des lames vers le carter de la machine. Assurez-vous que les parties en relief de chaque dispositif d'entraînement s'emboîtent dans les creux de la tête de l'axe correspondant, et que les goupilles situées de l'autre côté de chaque dispositif d'entraînement s'emboîtent dans les trous de la lame correspondante.

2. Immobilisez chaque lame à l'aide d'une planche et tournez le boulon de la lame dans le sens horaire au moyen d'une clé dynamométrique comme montré à la [Figure 42](#); serrez le boulon de la lame à 82 N·m (60 pi-lb).

Important: Un boulon vissé à 82 N·m (60 pi-lb) est très serré. Appuyez de tout votre poids sur la clé et serrez solidement le boulon. Il est pratiquement impossible de trop serrer ce boulon.

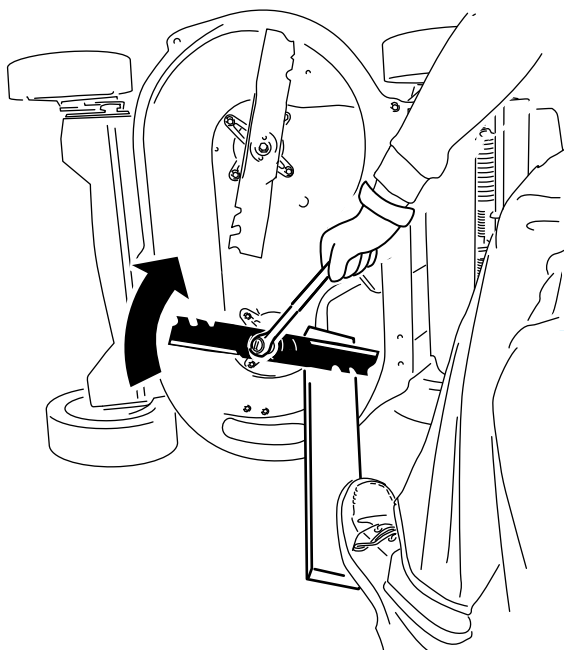


Figure 42

g232801

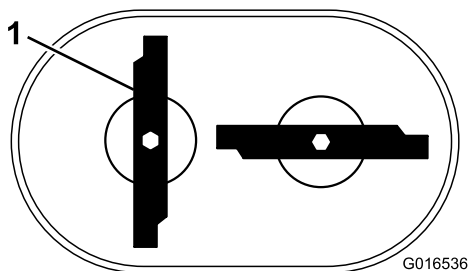
⚠ ATTENTION

Si les lames sont mal installées, elles peuvent endommager la machine ou vous blesser ainsi que toute personne à proximité.

Installez toujours les lames avec prudence.

3. Faites tourner la lame installée d'un quart de tour jusqu'à la verticale, puis montez l'autre lame de la même manière que la première (voir l'opération 1).

Remarque: Les lames devraient être perpendiculaires et former un « T » renversé, comme montré à la Figure 43.



G016536

Figure 43

g016536

1. Lame (2)

4. Serrez la deuxième lame; voir l'opération 2.
5. Faites tourner les lames à la main d'un tour complet (360°) pour vous assurer qu'elles ne se touchent pas.

Remarque: Si les lames se touchent, c'est qu'elles ne sont pas correctement installées. Recommencez les opérations 1 à 3 jusqu'à ce que les lames ne se touchent plus.

Remisage

Remisez la machine dans un local frais, propre et sec.

Informations générales

1. Effectuez les procédures d'entretien annuelles recommandées; voir [Entretien \(page 25\)](#).
2. Nettoyez le dessous du carter de la machine; voir [Nettoyage du dessous de la machine \(page 23\)](#).
3. Enlevez les débris d'herbe sèche, la saleté et la crasse des surfaces externes du moteur, du capot et du dessus de la machine.
4. Vérifiez l'état des lames; voir [Contrôle des lames \(page 31\)](#).
5. Faites l'entretien du filtre à air; voir [Entretien du filtre à air \(page 26\)](#).
6. Serrez tous les écrous, boulons et vis.
7. Retouchez tous les points de rouille et les surfaces éraflées avec de la peinture en vente chez les dépositaire-réparateur agréés.
8. **Modèle à démarrage électrique seulement :** chargez la batterie pendant 24 heures, puis débranchez le chargeur et remisez la machine dans un local non chauffé. Si vous ne disposez que d'un local chauffé, rechargez la batterie tous les 90 jours.
9. Repliez le guidon pour le remisage.

Préparation du système d'alimentation

⚠ ATTENTION

Le carburant peut s'évaporer si vous le conservez trop longtemps; les vapeurs de carburant risquent en outre d'exploser si elles rencontrent une flamme nue.

- **Ne conservez pas le carburant trop longtemps.**
- **S'il reste du carburant dans le réservoir ou le carburateur, ne remisez pas la machine dans un local fermé où se trouve une flamme nue (comme celle de la veilleuse d'un chauffe-eau ou d'une chaudière).**
- **Laissez refroidir le moteur avant de remiser la machine dans un local fermé.**

Lors du dernier plein de la saison, ajoutez un stabilisateur au carburant selon les instructions du constructeur du moteur. Vidangez le réservoir de

carburant après la dernière tonte, avant de remiser la machine.

1. Laissez tourner le moteur de la machine jusqu'à ce qu'il s'arrête faute de carburant.
2. Redémarrez le moteur et laissez-le tourner jusqu'à ce qu'il s'arrête. Le moteur est suffisamment sec lorsqu'il n'y a plus moyen de le faire démarrer.

Préparation du moteur

1. Vidangez l'huile moteur quand le moteur est encore chaud; voir [Vidange de l'huile moteur \(page 26\)](#).
2. Débranchez le fil de la bougie et retirez la clé de contact (modèle à démarrage électrique seulement).
3. Déposez la bougie.
4. Au moyen d'une burette, versez environ 30 ml (1 oz liq) d'huile moteur dans le carter par le trou de la bougie.
5. Tirez lentement la poignée du lanceur à plusieurs reprises pour bien répartir l'huile à l'intérieur du cylindre.
6. Reposez la bougie sans rebrancher le fil. Attachez le fil pour qu'il ne touche pas la bougie.

Remise en service après remisage

1. Dépliez le guidon; voir [1 Assemblage et dépliage du guidon \(page 6\)](#).
2. Contrôlez et resserrez toutes les fixations.
3. Retirez la bougie et faites tourner le moteur rapidement à l'aide du lanceur pour éliminer l'excédent d'huile dans le cylindre.
4. Examinez la bougie et remplacez-la si elle est encrassée, usée ou fendue; reportez-vous au Manuel du propriétaire du moteur.
5. Montez et serrez la bougie au couple recommandé de 20 N·m (15 pi-lb).
6. Procédez aux entretiens requis; voir [Entretien \(page 25\)](#).
7. Contrôlez le niveau d'huile moteur; voir [Contrôle du niveau d'huile moteur \(page 12\)](#).
8. Remplissez le réservoir de carburant d'essence neuve; voir [Remplissage du réservoir de carburant \(page 11\)](#).
9. **Modèle à démarrage électrique seulement :** chargez la batterie; voir [5 Charge de la batterie \(page 9\)](#).
10. Branchez le fil de la bougie.

Remarques:



Count on it.