



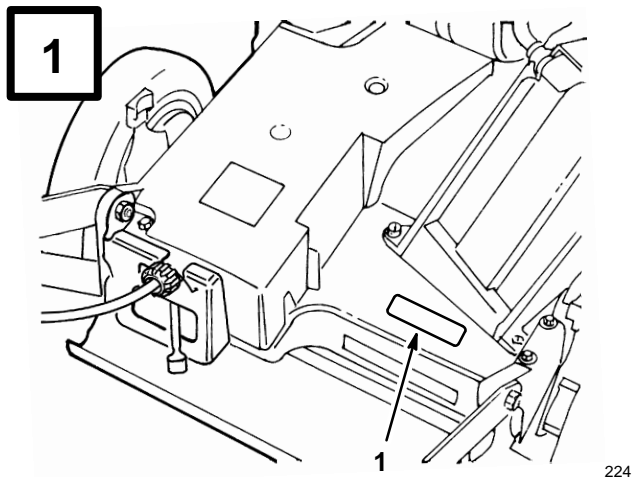
ProLine 53cm Recycler® II

Tosaerba a motore

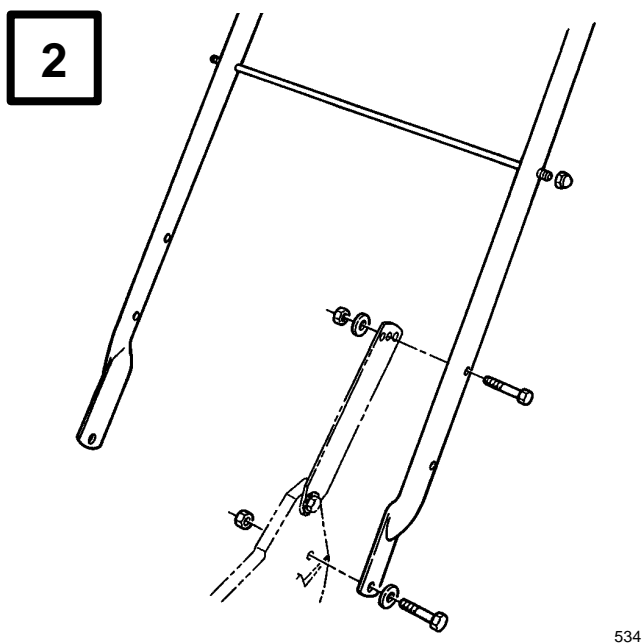
Modello No 22157 – 8900001 e successivi

Manuale dell'operatore

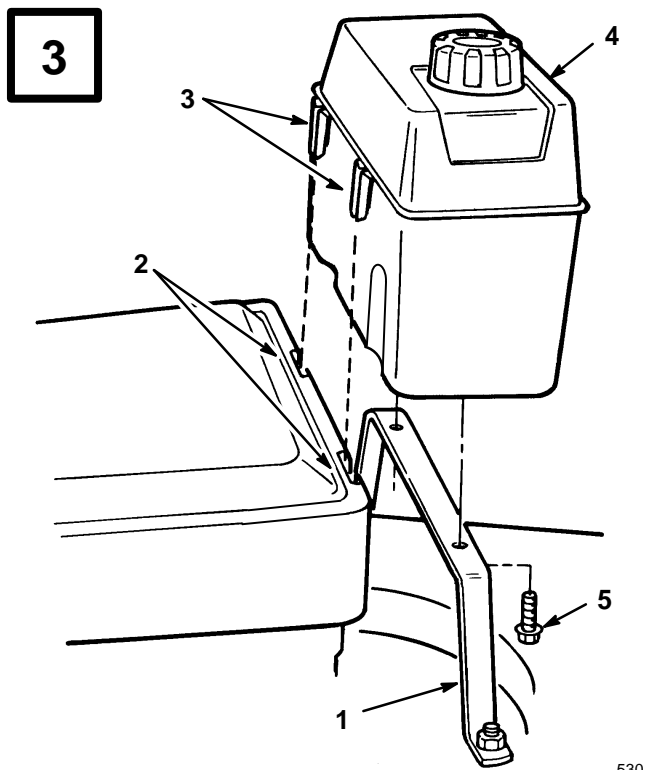
Figure



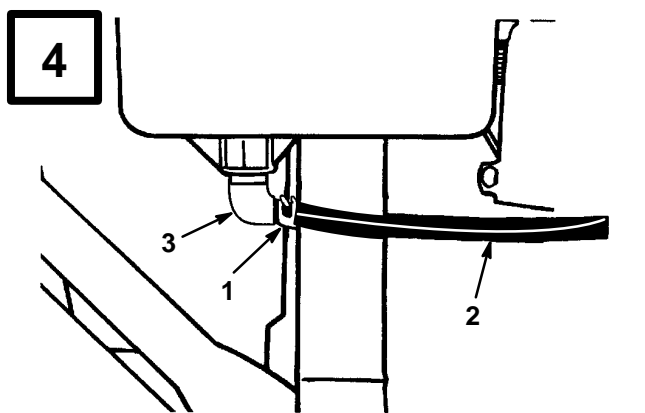
1. Decalcomania con numero di serie e modello



1. Fermo della stegola
2. Asta di supporto del sacco
3. Dado di bloccaggio con tappo
4. Stegola

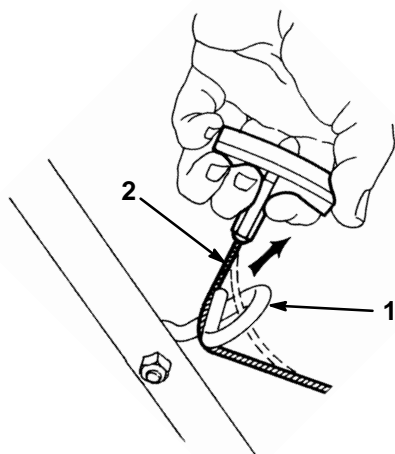


1. Staffa del serbatoio
2. Scanalature
3. Ganci di plastica
4. Serbatoio del carburante
5. Vite autofilettante



1. Fascetta del tubo del carburante
2. Tubo del carburante
3. Raccordo a gomito

5

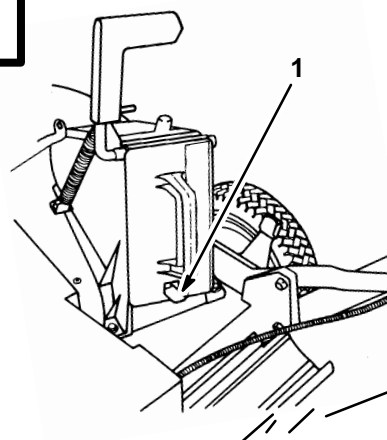


m-210

1. Guida della cordingella

2. Cordingella di avviamento

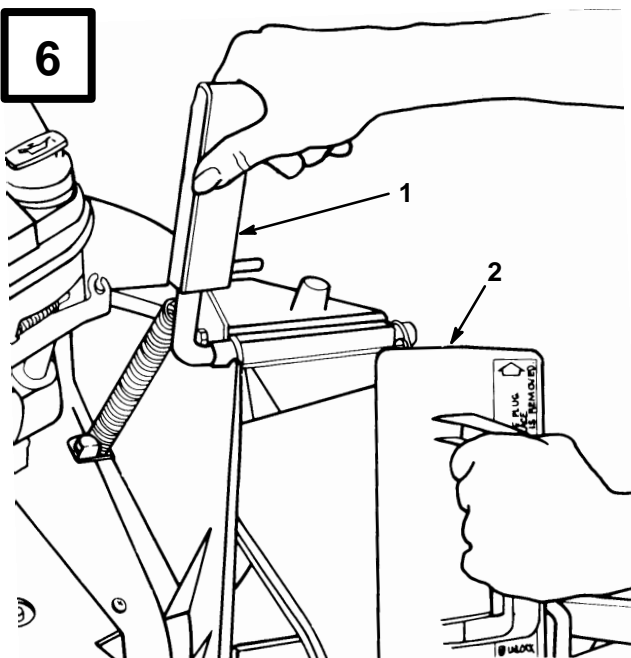
7



m-275

1. Fermo elastico

6

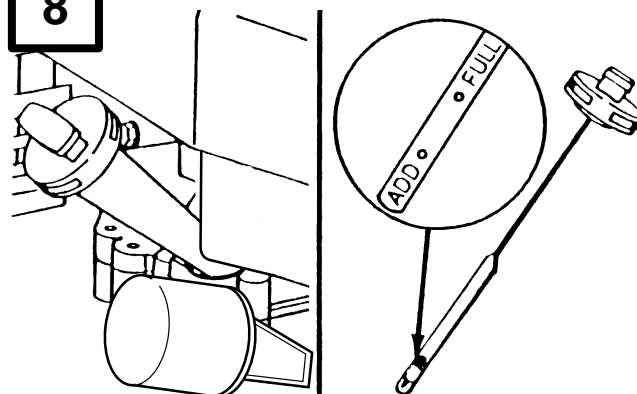


m-262

1. Maniglia del portello di scarico

2. Otturatore ruotato in senso orario

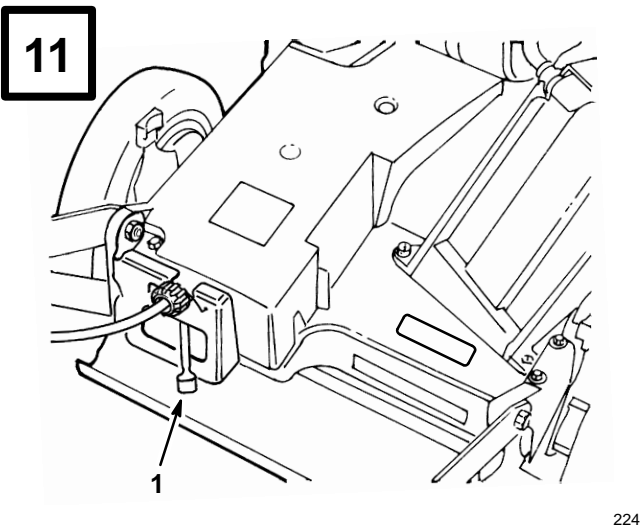
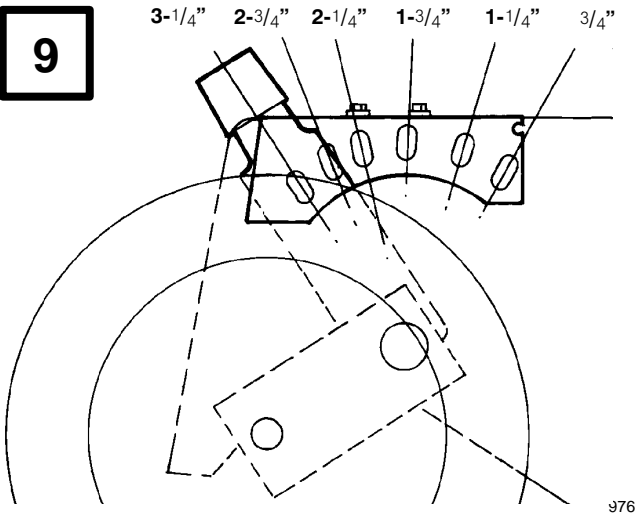
8



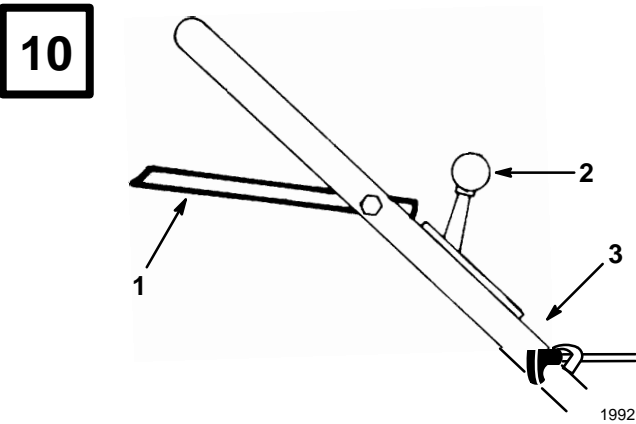
m-3845

1. Tubo di rifornimento dell'olio

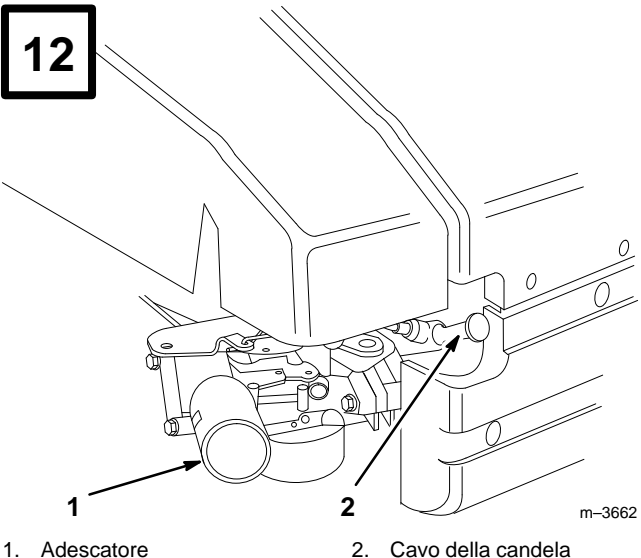
2. Stecca



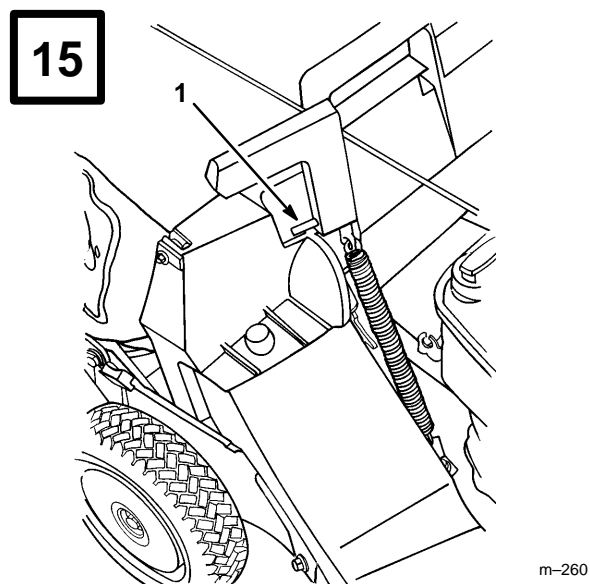
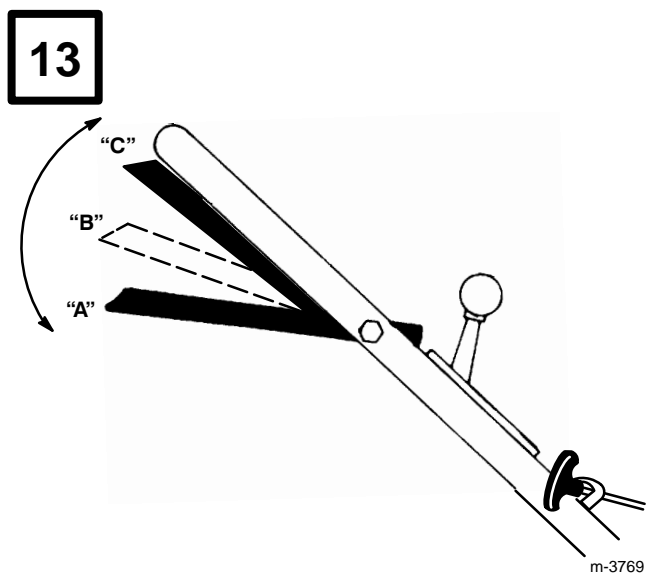
1. Comando della velocità di taglio



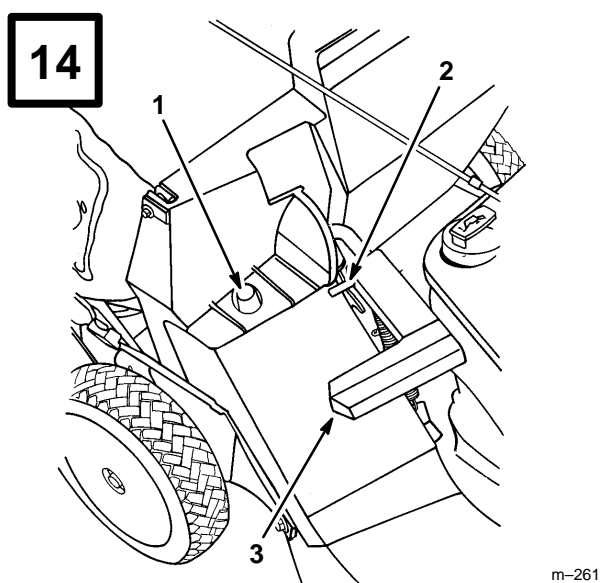
1. Barra di comando lama/trazione
2. Acceleratore
3. Starter



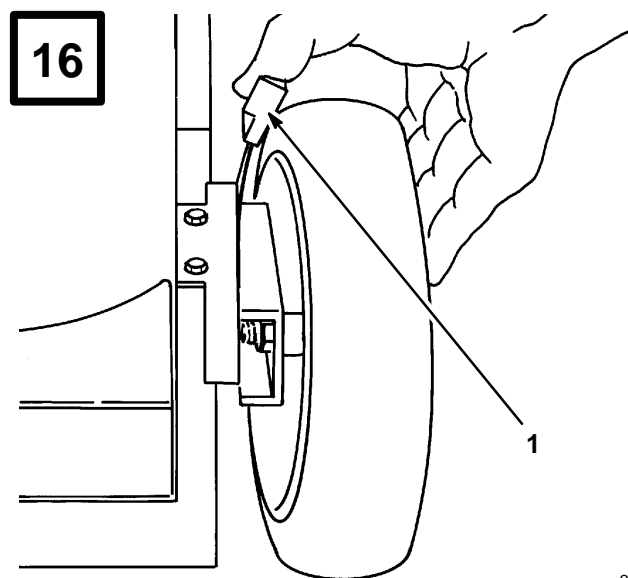
1. Adescatore
2. Cavo della candela



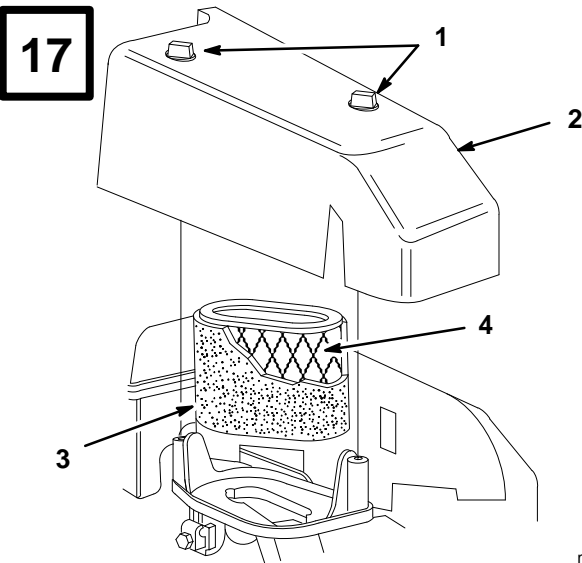
1. Perno inserito nella cavità del sacco



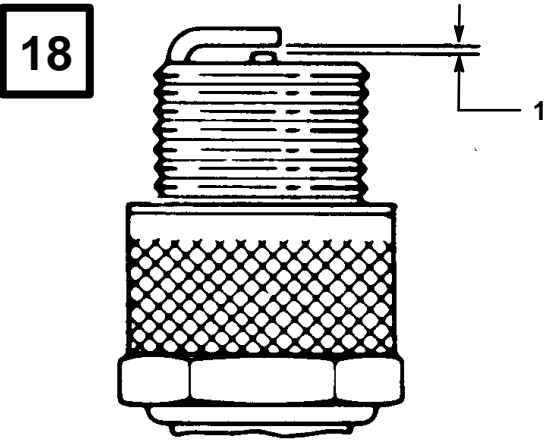
1. Telaio del sacco sul morsetto di fissaggio
2. Perno inserito nel fermo
3. Stegola completamente in avanti. Portello di scarico chiuso.



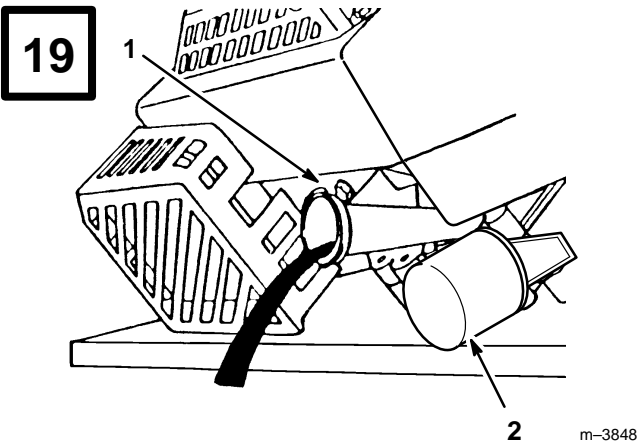
1. Regolatore dell'altezza di taglio



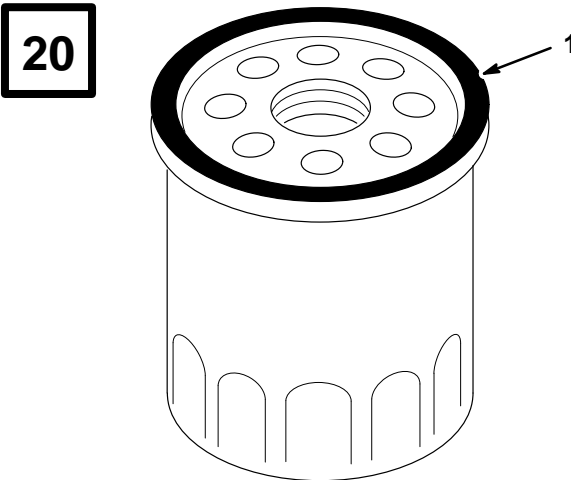
1. Manopola
2. Coperchio
3. Pre-filtro in schiuma sintetica
4. Cartuccia in carta



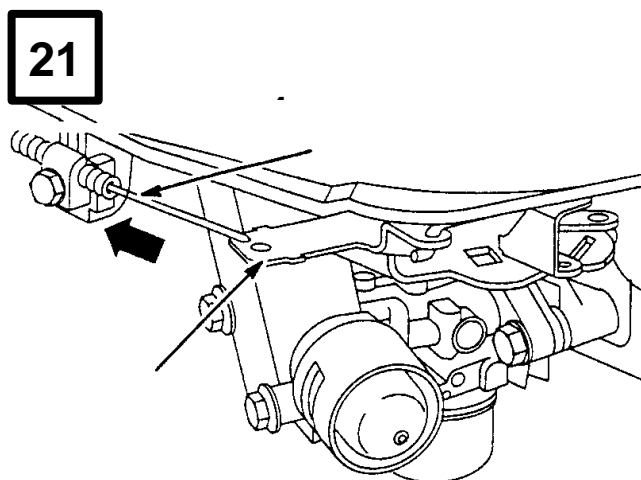
1. 0,020 in. (0,5 mm)



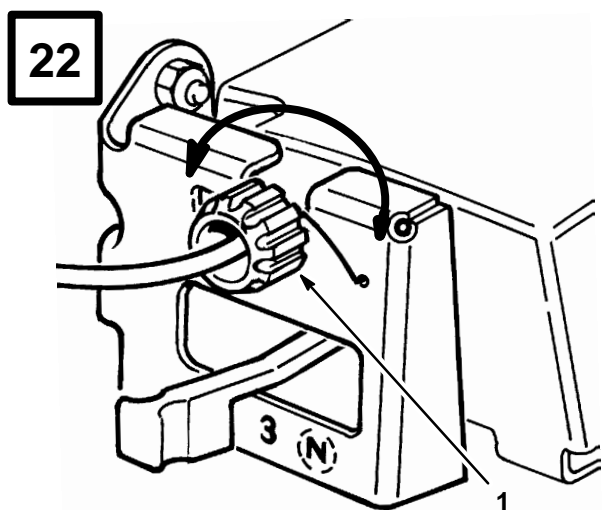
1. Tubo di rifornimento dell'olio
2. Filtro dell'olio



1. Guarnizione

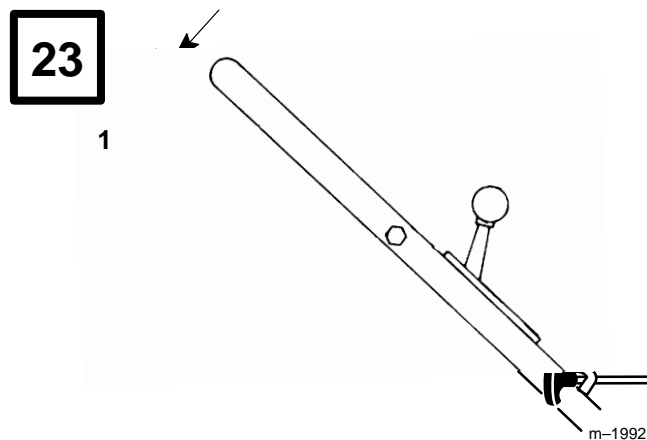


- | | |
|-----------------------------------|---------------------------|
| 1. Morsetto cavo | 3. Cavo dell'acceleratore |
| 2. Leva di comando del regolatore | 4. Guaina |

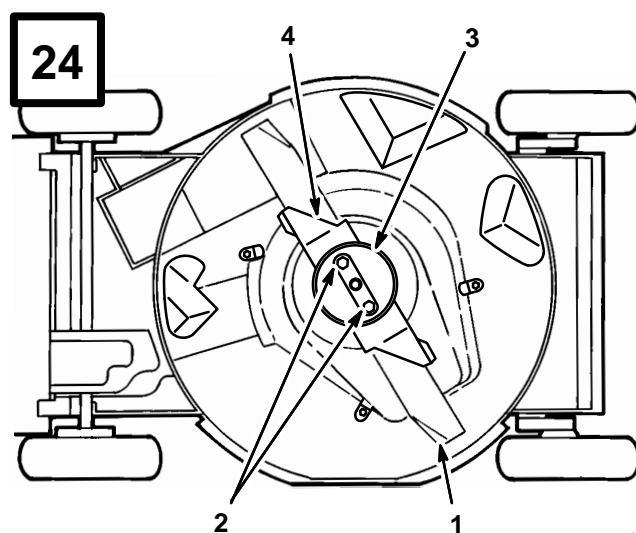


1. Manopola di comando

228

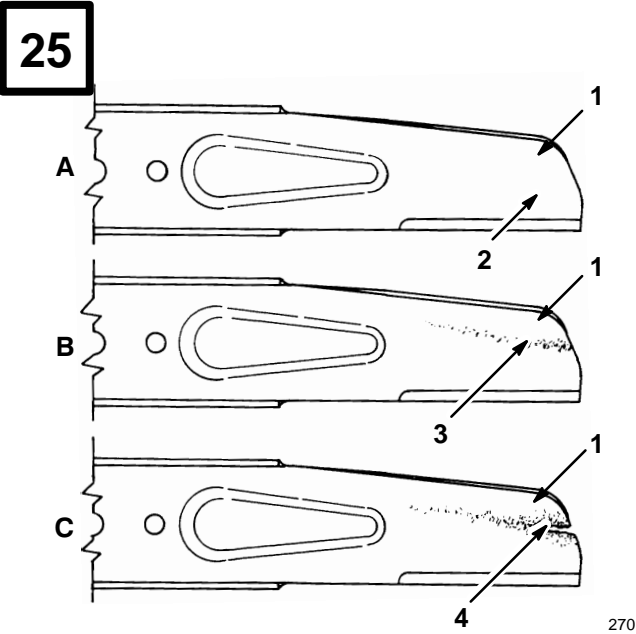


1. Un pollice

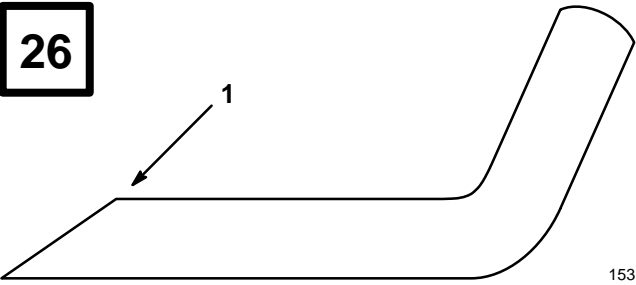


- | | |
|--------------------|-----------------|
| 1. Lama | 3. Scodellino |
| 2. Dadi della lama | 4. Acceleratore |

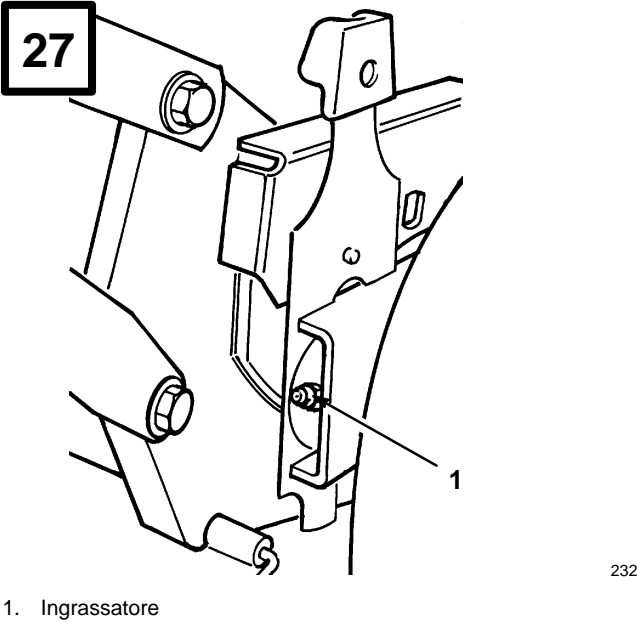
796



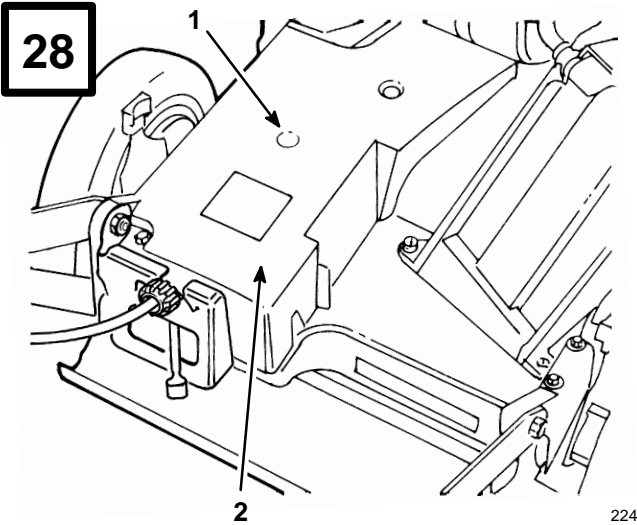
1. Alettatura
2. Parte piatta della lama
3. Usura
4. Formazione di una crepa



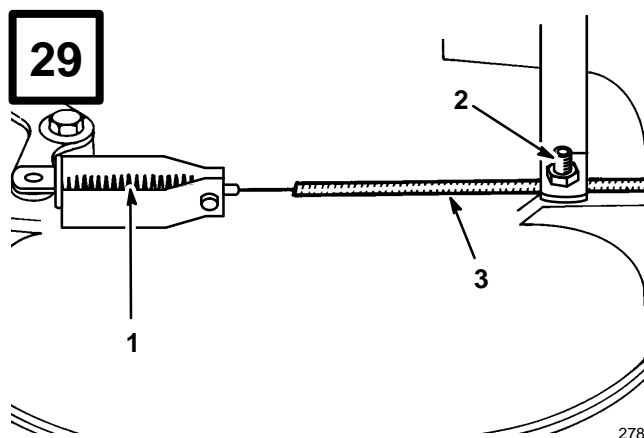
1. Affilare solo a questo angolo



1. Ingrassatore



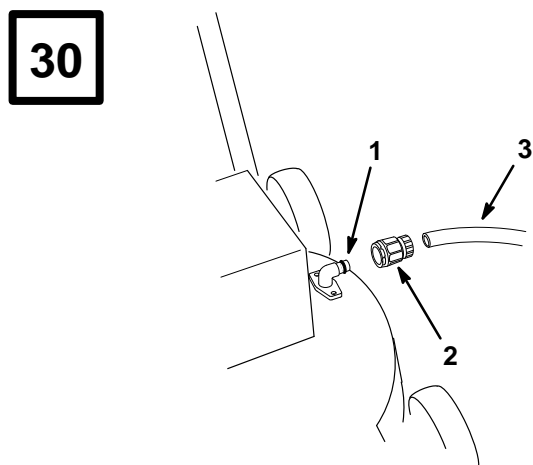
1. Ingrassatore
2. Coperchio della cinghia



1. Molla
2. Morsetto cavo

3. Canaletta del cavo

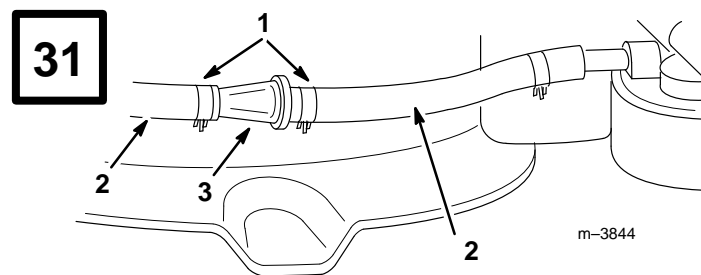
278



1. Raccordo di lavaggio
2. Attacco rapido

3. Flessibile

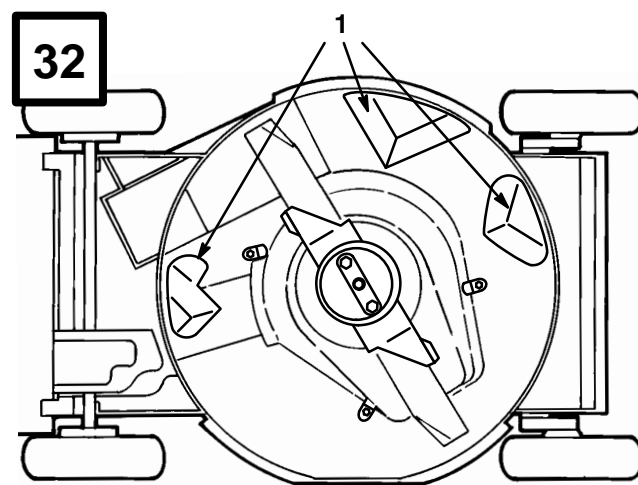
m-2858



1. Fascetta stringitubo
2. Tubo del carburante

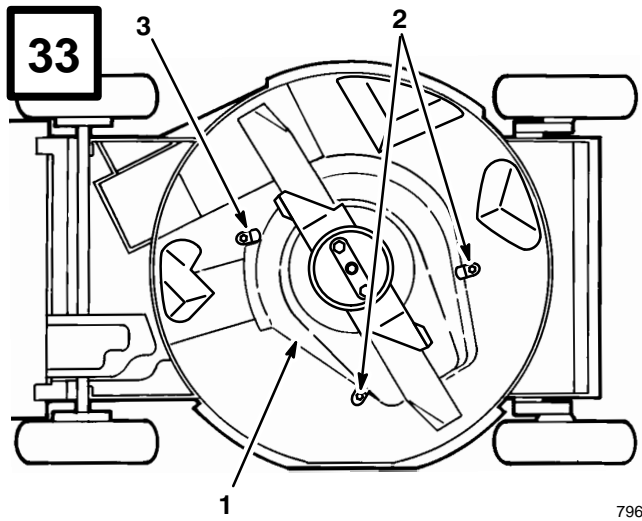
3. Filtro

m-3844



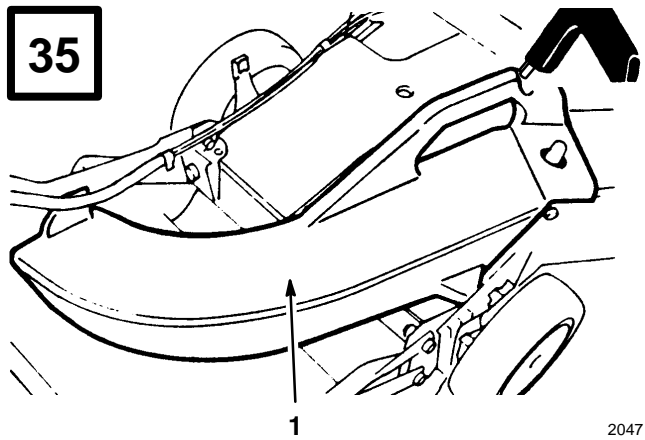
1. Piastre di spinta

796



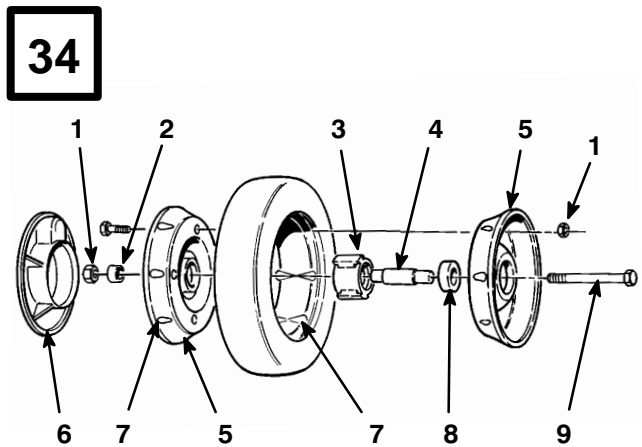
796

1. Protezione BBC
2. Linguetta e dadi
3. Linguetta e bullone



2047

1. Scivolo di scarico laterale



296

1. Dadi di bloccaggio
2. Distanziale della ruota
3. Gruppo mozzo/cuscinetti
4. Distanziale del cuscinetto
5. Metà della ruota
6. Coperchio di plastica (solamente ruote posteriori)
7. Aggetto
8. Cuscinetto (2)
9. Vite

Indice

	Pagina
Introduzione	1
Sicurezza	2
Addestramento	2
Preparazione	2
Funzionamento	3
Manutenzione e rimessaggio	4
Livello di pressione acustica	4
Livello di potenza acustica	4
Livello di vibrazioni	4
Glossario simboli	5
Montaggio	8
Stegola	8
Serbatoio del carburante	8
Tappo del tunnel di scarico	8
Prima dell'avviamento	8
Riempire d'olio il serbatoio	8
Riempite di benzina il serbatoio	9
Suggerimenti per l'utilizzo	10
Suggerimenti generali	10
Funzionamento	12
Suggerimenti per il funzionamento	12
Comandi	12
Avviamento, arresto ed autopropulsione ..	12
Utilizzo del tappo del tunnel di scarico ...	12
Utilizzo del raccogliherba	13
Regolazione dell'altezza di taglio	14
Manutenzione	14
Manutenzione del filtro dell'aria	14
Sostituzione della candela	15
Spurgo del carburante	15
Cambio dell'olio del carter	15
Sostituzione del filtro dell'olio	16
Regolazione della farfalla	16
Pulizia dell'impianto di raffreddamento ..	16
Regolazione della ruota motrice	16
Controllo/Rimozione/ Affilatura della lama	17
Lubrificazione	18
Lubrificazione del carter	18

Regolazione del cavo del freno della lama	18
Pulizia del toserba	19
Pulizia dello schermo del freno della lama	20
Manutenzione delle ruote	20
Filtro del carburante	21
Rimessaggio	21
Accessori	22

Introduzione

Vi ringraziamo per l'acquisto di un prodotto Toro.

Noi della Toro desideriamo che voi siate pienamente soddisfatti dell'acquisto del vostro nuovo prodotto; non esitate pertanto a rivolgervi al vostro Concessionario Autorizzato per l'assistenza, l'ordinazione di ricambi originali Toro o qualsiasi informazione desideriate.

Quando vi rivolgete al vostro Concessionario autorizzato o alla fabbrica, indicate sempre i numeri di modello e serie del vostro prodotto. I suddetti numeri permetteranno al vostro Concessionario o Rappresentante autorizzato di fornirvi informazioni esatte in merito al vostro specifico prodotto. I numeri di modello e serie del prodotto sono riportati nella decalcomania ubicata in un unico luogo del tosaerba (Fig. 1).

Per maggiore comodità, annotate il modello ed il numero di serie nel seguente spazio.

No modello: _____

No serie: _____

Leggete attentamente il presente manuale al fine di utilizzare e mantenere correttamente il prodotto. La lettura del presente manuale permetterà a voi ed ai vostri collaboratori di prevenire lesioni personali e danni al prodotto. Sebbene la Toro progetti, produca e distribuisca prodotti di tecnologia avanzata e massima affidabilità, siete responsabili del corretto utilizzo del

prodotto in condizioni di sicurezza. Inoltre, siete ritenuti responsabili dell'addestramento delle persone alle quali consentirete l'utilizzo del prodotto.

Il sistema di avvertenza adottato dalla Toro nel presente manuale identifica i potenziali rischi e fornisce speciali messaggi di sicurezza che permettono a voi ed ai vostri collaboratori di evitare lesioni personali o eventualmente la morte. Per identificare i vari livelli di pericolosità vengono utilizzate le parole **PERICOLO**, **AVVERTENZA** ed **ATTENZIONE**. Tuttavia, prestate sempre la massima attenzione a prescindere dal livello di pericolosità.

PERICOLO indica che il mancato rispetto delle precauzioni indicate provoca gravi lesioni personali o la morte.

AVVERTENZA indica che il mancato rispetto delle precauzioni indicate può provocare gravi lesioni personali o la morte.

ATTENZIONE indica che il mancato rispetto delle precauzioni indicate può provocare lesioni personali di minore entità.

Per evidenziare le informazioni, vengono utilizzate anche altre due parole. "Importante" indica informazioni meccaniche di particolare importanza e "Nota" evidenzia informazioni generali di particolare rilevanza.

I lati destro e sinistro della macchina sono determinati con l'operatore in piedi dietro la stegola nella normale posizione di esercizio.

Sicurezza

Addestramento

1. Leggete attentamente le istruzioni. Prendete conoscenza con i comandi e il corretto utilizzo della macchina.

2. Non consentite mai l'uso della macchina a bambini o a persone che non abbiano perfetta conoscenza delle presenti istruzioni. Eventuali normative locali possono imporre limiti all'età dell'operatore.
3. Non eseguite il taglio dell'erba in prossimità di altre persone, soprattutto bambini, o di animali.
4. Ricordate sempre che l'operatore o utilizzatore è responsabile di incidenti o pericoli occorsi ad altre persone o alla loro proprietà.

Preparazione

1. Durante l'uso, indossate sempre calzoni lunghi e scarpe pesanti. Non utilizzate il tosaerba a piedi nudi né indossando sandali aperti.
2. Indossate sempre occhiali protettivi durante l'uso per proteggere gli occhiali da eventuali oggetti scagliati dalla macchina. Mantenete sempre il volto, le mani ed i piedi lontani dal corpo del tosaerba e dalla lama quando il motore è acceso. Restate dietro alla stegola finché non si spegne il motore.
3. Ispezionate accuratamente la zona dove verrà usato il tosaerba e ripulitela di tutti gli oggetti che il tosaerba potrebbe far schizzare via.
4. **AVVERTENZA** – Il carburante è estremamente infiammabile.
 - Utilizzate appositi contenitori per carburante.
 - Riempite il serbatoio all'aperto e non fumate durante questa operazione.
 - Rabboccate il carburante prima di accendere il motore. Non togliete mai il tappo del serbatoio né rabboccate il carburante quando il motore è acceso o caldo.
 - In caso di fuoriuscita di carburante, non tentate di accendere il motore ma allontanate il tosaerba dalla zona interessata ed evitate di creare qualsiasi causa di innesco finché i vapori di carburante non si sono dispersi.
 - Rimettete il tappo sul contenitore e chiudete il tappo del serbatoio.

5. Sostituite la marmitta, se difettosa.
6. Prima dell'uso, effettuate sempre un'ispezione visiva per verificare che le lame, i bulloni delle lame e il gruppo di taglio non siano usurati o danneggiati. In caso di lame o bulloni danneggiati, sostituite la serie completa per mantenere l'equilibratura.
7. Su macchine multilama, ricordate che la rotazione di una lama può provocare la rotazione anche di altre lame.

Funzionamento

1. Non azionate il motore in un locale chiuso in cui possono raccogliersi i fumi tossici del monossido di carbonio.
2. Eseguite il taglio dell'erba solamente alla luce del giorno od in presenza di adeguata illuminazione artificiale.
3. Evitate di utilizzare il tosaerba su erba bagnata, laddove sia possibile.
4. Assicuratevi di avere sempre una posizione stabile sui pendii.
5. Procedete camminando, non correte mai.
6. Utilizzando macchine rotative con ruote, tagliate l'erba trasversalmente sui pendii, mai andando su e giù.
7. Quando cambiate direzione su un pendio, usate estrema cautela.
8. Non tagliate erba su pendii troppo ripidi.
9. Usate estrema cautela quando invertite la marcia del tosaerba o lo tirate verso di voi.
10. Fermate la/le lama/e se il tosaerba deve essere inclinato per attraversare superfici non erbose, o per il trasporto del tosaerba dall'area di lavoro o verso di essa.
11. Non utilizzate mai il tosaerba con protezioni difettose o senza dispositivi di sicurezza, ad esempio deflettori e/o raccoglierba.
12. Non modificate la registrazione del regolatore del motore e non sovraccelerate il motore.
13. Prima di avviare il motore, disinnestate la frizione della trasmissione e delle lame.
14. Avviate il tosaerba o accendete il motore con cautela seguendo le istruzioni e mantenendo i piedi ben lontani dalla/e lama/e.
15. Non inclinate il tosaerba al momento dell'avviamento del tosaerba o dell'accensione del motore, tranne nel caso in cui il tosaerba debba essere inclinato per l'accensione. In questo caso, non inclinate il tosaerba più del necessario e sollevate solo la parte che è distante dall'operatore.
16. Non accendete il motore se vi trovate di fronte al tunnel di scarico.
17. Non mettete le mani o i piedi vicino o sotto parti rotanti. Mantenetevi sempre distanti dal tunnel di scarico.
18. Mai sollevare o trasportare un tosaerba a motore acceso.
19. Spegnete il motore e staccate il filo dalla candela:
 - prima di pulire i blocchi o rimuovere eventuali ostruzioni del piano inclinato;
 - prima di controllare, pulire o azionare il tosaerba;
 - dopo aver colpito un corpo estraneo. Ispezionate il tosaerba per verificare eventuali danni ed effettuate le riparazioni necessarie prima di riavviare ed utilizzare il tosaerba;
 - se il tosaerba inizia a vibrare in modo anomalo (controllate immediatamente).
20. Spegnete il motore
 - ogniqualvolta lasciate il tosaerba;

- prima di effettuare il rifornimento di carburante.
21. Riducete la manetta del gas quando fermate il motore e, se il motore è dotato di una valvola di intercettazione, chiudete il carburante quando avete finito di tagliare l'erba.
 22. Procedete lentamente se utilizzate un sedile posteriore.

Manutenzione e rimessaggio

1. Mantenete adeguatamente serrati tutti i dadi, i bulloni e le viti, per assicurarvi che la macchina possa funzionare nelle migliori condizioni di sicurezza.
2. Non tenete la macchina con benzina nel serbatoio all'interno di edifici, dove i vapori della benzina possono raggiungere fiamme libere o scintille.
3. Lasciate raffreddare il motore prima di ricoverare la macchina al chiuso.
4. Per ridurre il rischio di incendio, mantenete motore, marmitta di scarico, compartimento della batteria e zona di conservazione della benzina esenti da erba, foglie ed eccessi di grasso.
5. Controllate di frequente il raccogliherba, per verificarne l'usura o il deterioramento.
6. Sostituite le parti usurate o danneggiate per motivi di sicurezza.
7. Dovendo scaricare il serbatoio del carburante, eseguite l'operazione all'aperto.

Livello di pressione acustica

Questa unità presenta un livello di pressione acustica equivalente continuo ponderato su A all'orecchio dell'operatore di 85 dB(A), collaudato mediante rilevazioni su macchine identiche in conformità alle procedure ANSI B71.5-1984.

Livello di potenza acustica

Questa unità presenta un livello di potenza acustica di: 100 dB(A)/1 pW, collaudato mediante rilevazioni su macchine identiche in conformità alla Direttiva 84/538/CEE e successive integrazioni.

Livello di vibrazioni

Questa unità presenta un livello massimo di vibrazioni al braccio della stegola di $4,20 \text{ m/s}^2$, collaudato mediante rilevazioni su macchine identiche in conformità alle procedure ISO 5349.

Glossario simboli

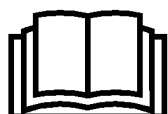
Triangolo con simbolo di avvertimento - il simbolo all'interno del triangolo indica un pericolo



Simbolo di avvertimento



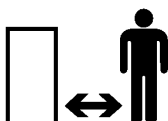
Leggete il manuale dell'operatore



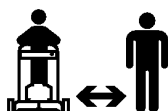
Consultate il manuale di assistenza per le procedure di assistenza corrette



Mantenete una distanza di sicurezza dalla macchina



Mantenete una distanza di sicurezza dal tosaerba



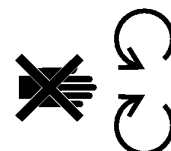
Oggetti scagliati - Esposizione totale del corpo



Oggetti scagliati o volanti - Tosaerba rotante montato su un lato. Tenete la protezione del deflettore in posizione



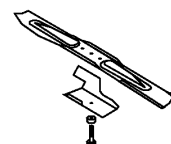
Non aprite o rimuovete le protezioni di sicurezza a motore acceso



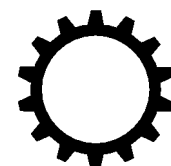
La lama in rotazione può tagliare le dita di piedi o mani. Mantenete una distanza di sicurezza dalla lama del tosaerba quando il motore è acceso



Per evitare la rottura della lama in sede di taglio di foglie secche, quando il tosaerba è dotato di tampone per foglie secche, utilizzate l'elemento di rinforzo della lama



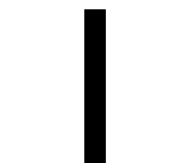
Trasmissione



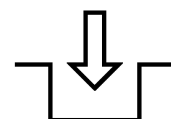
Olio



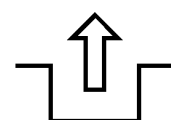
On/Funzionamento



Innesto



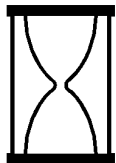
Disinnesto



**Spegnete il motore
prima di lasciare la
posizione
dell'operatore**



**Contaore/ore di
esercizio**



Massimo



Minimo



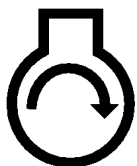
**Decrescente/
Crescente**



Punto di ingrassaggio



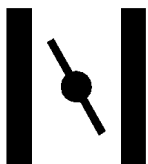
Avviamento motore



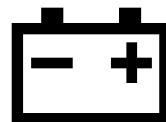
Arresto motore



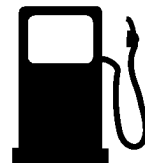
Starter



**Stato di ricarica della
batteria**



Carburante



Folle



Prima marcia



Seconda marcia



Terza marcia



**Elemento di taglio -
simbolo base**



**Elemento di taglio -
regolazione altezza**



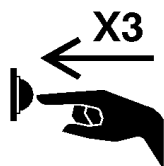
Tirate la cordinella



**Adescatore
(per avviamenti
difficoltosi)**



**Premete tre volte
l'adescatore**



**Smaltite le batterie nel
rispetto dell'ambiente**



**Inserite la chiave
nell'interruttore di
accensione**



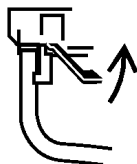
**Girate la chiave
nell'interruttore di
accensione**



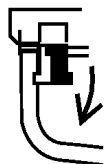
Muovete il comando



**Muovete il comando
in avanti**



**Muovete il comando
all'indietro**



Ruota



**Senso di rotazione della
ruota**



**Abbassate la barra di
comando**



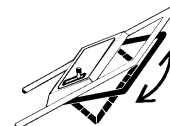
**Sollevate la barra di
comando**



**Sollevate/abbassate la
barra di comando**



**Sollevate/abbassate la
barra di comando**



**Sollevare la barra di
comando**



**Sollevare la barra di
comando**



**Abbassate la barra di
comando**



Montaggio

Stegola

1. Montate la stegola sull'esterno del corpo del tosaerba, utilizzando il foro inferiore, con (2) viti da 5/16-18 x 1-1/4" lg., le rondelle ed i dadi di bloccaggio degli inserti di nylon sottili (Fig. 2).
2. Fissate i fermi della stegola alla stegola con (2) viti da 5/16-18 x 1-1/2" lg., le rondelle ed i dadi di bloccaggio degli inserti di nylon (Fig. 2).

Nota: L'altezza della stegola è regolabile per il massimo comfort dell'operatore. Restate dietro la stegola per regolarne l'altezza. A tal scopo, riposizionate le viti ed i dadi di bloccaggio che fissano i fermi della stegola alla stegola nei fori di montaggio nei fermi.

3. Infilate l'asta di supporto del sacco nei fori di montaggio **superiori** della stegola e fissate ogni estremità con un dado di bloccaggio con tappo (Fig. 2).
4. Fissate i cavi di comando alla stegola sinistra sotto l'asta di supporto del sacco utilizzando una fascetta.
5. Tirate la fune di avviamento utilizzando la guida sulla stegola (Fig. 5).

Serbatoio del carburante

1. Avvitare le viti autofilettanti in fondo al serbatoio del carburante, quindi togliete le viti.
2. Agganciate i ganci di plastica sul lato anteriore del serbatoio nelle scanalature sul retro del motore (Fig. 3).
3. Fissate il serbatoio del carburante alla base con le (2) viti autofilettanti (Fig. 3). Non serrate eccessivamente le viti.

4. Togliete il tappo rosso dalle estremità di tubo del carburante e raccordo a gomito sul serbatoio del carburante. Infilate l'estremità del tubo del carburante sul raccordo a gomito (Fig. 4). Fissate il tubo del carburante in posizione con la relativa fascetta.

Tappo del tunnel di scarico

1. Aprite il portello di scarico tirandolo in avanti sulla stegola e muovendolo all'indietro (Fig. 6). Tenete la stegola del portello di scarico per evitare che il portello a scatto si chiuda mentre inserite il tappo.
2. Poiché il tappo è leggermente più grande dell'apertura del tunnel di scarico, inseritelo ruotandolo leggermente in senso orario (Fig. 6). Assicuratevi che la freccia sul tappo sia rivolta verso l'alto.
3. Premete a fondo il tappo finché il fermaglio elastico sul fondo del tappo non si blocca in posizione, fissando saldamente il tappo nel tunnel di scarico (Fig. 6). Rilasciate la maniglia del tappo di scarico per bloccare il tappo.

Prima dell'avviamento

Riempire d'olio il serbatoio

Rabboccate il carter con olio SAE 30 o 10W30 fino al segno FULL sulla stecca, come indicato in (Fig. 8). La capacità max del carter è 26 once (0,77 litri) d'olio con filtro dell'olio e 22 once (0,65 litri) senza filtro. Utilizzate olio detergente di ottima qualità omologato dall'American Petroleum Institute (API) "classe di servizio" - SF, SG, SH o SJ.

Prima di ogni utilizzo, accertatevi che il livello dell'olio sia compreso tra i segni ADD e FULL sulla stecca (Fig. 8). Aggiungete olio se necessario.

1. Posizionate il tosaerba su una superficie piana e pulite l'area intorno alla stecca dell'olio.
2. Togliete la stecca ruotando il tappo in senso antiorario per 1/4 di giro.
3. Pulite la stecca ed inseritela nell'apposito foro. Ruotate il tappo in senso antiorario per 1/4 di giro. Togliete quindi la stecca e controllate il livello dell'olio (Fig. 8). Se il livello è basso, aggiungete una quantità d'olio sufficiente affinché l'olio raggiunga il segno FULL sulla stecca. **NON AGGIUNGETE OLIO OLTRE IL SEGNO FULL POICHE' IL MOTORE PUO' DANNEGGIARSI. VERSATE L'OLIO LENTAMENTE.**
4. Per fissare la stecca, inseritela nell'apposito foro e ruotate il tappo in senso orario per 1/4 di giro.

Nota: Controllate il livello dell'olio dopo ogni utilizzo del tosaerba oppure ogni 5 ore di esercizio. Inizialmente, cambiate l'olio dopo le prime 5 ore di esercizio, quindi ogni 50 ore di esercizio. Cambiate l'olio più frequentemente se il tosaerba viene utilizzato in condizioni estremamente polverose o sporche.

Riempite di benzina il serbatoio



RISCHIO POTENZIALE

- In talune condizioni, il carburante è estremamente infiammabile ed altamente esplosivo.

CHE COSA PUÒ SUCCEDERE

- Un eventuale incendio o esplosione può provocare ustioni a voi ed altre persone e seri danni alle cose.

COME EVITARE IL RISCHIO

- Utilizzate un imbuto e riempite il serbatoio all'aria aperta ed a motore freddo. Rimuovete l'eventuale benzina fuoriuscita.
- Non riempite completamente il serbatoio del carburante. Aggiungete benzina finché il livello non si trova ad 1/4" – 1/2" (6 mm - 13 mm) dal fondo del serbatoio. Lo spazio vuoto nel serbatoio consentirà l'espansione della benzina.
- Non fumate quando maneggiate benzina e non avvicinatevi a fiamme libere oppure ad ambienti in cui vapori di carburante possono essere accesi da una scintilla.
- Conservate la benzina in appositi contenitori e tenetela fuori dalla portata dei bambini.
- La benzina acquistata deve essere utilizzata entro 30 giorni.

Questo motore è stato omologato per funzionare con benzina senza piombo. Toro, nei prodotti motorizzati Toro, raccomanda caldamente l'uso di benzina pulita, fresca e **SENZA PIOMBO** con un numero di ottani di 85 o superiore. La benzina senza piombo brucia in modo pulito, prolunga la vita del motore e fornisce ottimi avviamenti riducendo la formazione di depositi carboniosi nella camera di combustione. Al di fuori degli U.S.A., nel caso in cui non sia disponibile benzina senza piombo, è possibile utilizzare benzina super.

IMPORTANTE: Non mescolate olio e benzina. Non utilizzate benzina immagazzinata in contenitori non omologati da una stagione all'altra.

Durante l'utilizzo e nelle stagioni di rimessaggio, Toro raccomanda di utilizzare lo stabilizzatore/condizionatore Toro per carburante in tutti i prodotti motorizzati Toro. Lo stabilizzatore/condizionatore Toro pulisce il motore durante l'esercizio e previene la formazione di depositi gommosi nel motore durante i periodi di rimessaggio.

IMPORTANTE: Le benzine ossigenate o riformulate sono benzine contenenti alcoli o eteri. Una quantità eccessiva di queste miscele può danneggiare l'impianto di alimentazione o provocare una riduzione delle prestazioni del motore. Non utilizzate benzina contenente metanolo, gasolio contenente più del 10% di etanolo o monossido di carbonio poiché si può danneggiare l'impianto di alimentazione del motore. Nel caso in cui insorgano anomalie di funzionamento, utilizzate benzina con una minore percentuale di alcoli ed eteri.

Durante il rimessaggio, non utilizzate additivi per carburante diversi da quelli prodotti per la stabilizzazione del carburante; utilizzate ad es. lo Stabilizzatore/condizionatore Toro o prodotti simili. Lo Stabilizzatore/condizionatore Toro è uno

stabilizzatore/condizionatore derivato del petrolio.

La Toro raccomanda di non utilizzare stabilizzatori a base di alcol come etanolo, metanolo o alcol isopropilico. Non utilizzate additivi per cercare di aumentare la potenza o le prestazioni della macchina.

1. Pulite l'area intorno al tappo del serbatoio di benzina e rimuovete il tappo del serbatoio. Usando benzina senza piombo, riempite il serbatoio fino a 1/4–1/2" (6–13 mm) dall'orlo, non fino all'orlo stesso. Non riempite completamente il serbatoio.
2. Reinstallate il tappo del serbatoio del carburante e rimuovete l'eventuale benzina fuoriuscita.
3. Collegate il cavo della candela (se staccato) (Fig. 12).

Suggerimenti per l'utilizzo

Suggerimenti generali

Per ottenere migliori risultati di taglio e condizioni del tosaerba, in sede di taglio di erba o fogliame, rispettate le seguenti istruzioni:

- Mantenete la **lama affilata** per tutta la stagione di taglio. Asportate periodicamente le eventuali bave formatisi sulla lama.
- **Tagliate esclusivamente erba o fogliame secchi.** Erba o fogliame bagnati tendono ad aggrumarsi sul terreno e possono provocare il grippaggio del tosaerba o una condizione di stallo del motore. Inoltre, in tale condizioni sussiste il rischio di scivolare e cadere sul terreno.

AVVERTENZA

RISCHIO POTENZIALE

- **Su erba o fogliame bagnati è possibile scivolare ed urtare la lama del tosaerba.**

CHE COSA PUÒ SUCCEDERE

- **Il contatto con lama può provocare gravi lesioni personali.**

COME EVITARE IL RISCHIO

- **Usate il tosaerba solo quando è asciutto.**

- Portate il motore alla massima velocità. Una maggiore potenza fornisce migliori risultati di taglio.
- Dopo ogni operazione di taglio, rimuovete l'erba o il fogliame accumulatosi sotto il tosaerba.
- Mantenete il motore in buone condizioni. Le operazioni di taglio e finitura richiedono la massima potenza disponibile.
- Pulite il filtro dell'aria molto frequentemente. Le operazioni di taglio e finitura attraggono erba e polvere che ostruiscono il filtro dell'aria e riducono le prestazioni del motore.

Taglio dell'erba

- L'erba cresce a velocità differenti nei diversi periodi dell'anno. Con la calura estiva è di solito buona idea tosare il prato alle altezze di taglio 1-3/4", 2-1/4" o 2-3/4" (Fig. 9). Si deve tagliare solo 1/3 del filo d'erba. Non si raccomanda un taglio al di sotto dell'altezza 1-3/4" a meno che l'erba non sia rada o non si sia nel tardo autunno, quando la crescita dell'erba comincia a diminuire.
- In sede di taglio di erba alta più di sei pollici, potete utilizzare dapprima il tosaerba alla massima altezza di taglio e procedendo a velocità ridotta, quindi diminuendo l'altezza di taglio per ottenere l'altezza desiderata. Se l'erba è troppo alta e lascia residui sopra il tosaerba, sussiste il rischio di grippaggio del tosaerba o di stallo del motore.

- Alternate la direzione di taglio. Tale accorgimento facilita la dispersione dei residui di taglio e la fertilizzazione del terreno.

Se l'aspetto finale del prato non vi soddisfa, provate uno o più dei seguenti rimedi:

- Affilate la lama.
- Procedete a minore velocità durante il taglio.
- Aumentate l'altezza di taglio del tosaerba.
- Tagliate l'erba più frequentemente.
- Eseguite più passate anziché eseguire il taglio in un'unica passata.
- Passate di nuovo il tosaerba sulle zone di contorno.
- Impostate l'altezza di taglio sulle ruote anteriori una tacca al di sotto rispetto a quella delle ruote posteriori. (Esempio: impostate le ruote anteriori su 1-3/4" e le ruote posteriori su 2-1/4").

Taglio di fogliame

- Una volta ultimato il taglio, assicuratevi che sia visibile dal manto di foglie almeno il 50% del tosaerba. Ciò può comportare l'esecuzione di più passate.
- Per un manto di foglie leggero, impostate tutte le ruote alla stessa altezza di taglio.
- Se l'erba è più alta di cinque pollici rispetto al tosaerba, impostate le ruote anteriori ad un'altezza superiore di una o due tacche rispetto a quella delle ruote posteriori. Tale accorgimento facilita l'alimentazione delle foglie sotto il tosaerba.
- Se le foglie non vengono sminuzzate abbastanza da nascondersi nell'erba, adottate un'andatura più lenta.
- Quando si taglia una notevole quantità di foglie di quercia, può essere opportuno concimare l'erba in primavera. Il concime riduce l'acidità delle foglie di quercia.

Funzionamento

Suggerimenti per il funzionamento



1. **CONTROLLATE IL LIVELLO DELL'OLIO**–Mantenete il livello dell'olio tra i segni ADD e FULL come indicato sulla stecca (Fig. 8).
2. **PRIMA DI OGNI TAGLIO**–Accertatevi che il freno, il comando di autopropulsione e la barra di comando funzionino correttamente. Rilasciando la barra di comando, la lama e l'autopropulsione si devono fermare. In caso contrario, riparate i comandi prima di utilizzare il tosaerba.
3. **AFFILATURA DELLA LAMA**–Iniziate ogni stazione di taglio con una lama affilata. Affilate regolarmente la lama.

Comandi

Il comando acceleratore, la barra di comando di lama/autopropulsione e lo starter si trovano sulla stegola superiore (Fig. 10). Il comando della velocità di taglio si trova sul retro del coperchio della cinghia (Fig. 11).


Avviamento, arresto ed autopropulsione

Nota: A seconda della temperatura ambiente, il motore necessita di un periodo di riscaldamento compreso tra uno ed alcuni minuti.

1. Collegate il cavo della candela alla candela (Fig. 12).
2. Portate il comando acceleratore nella posizione  (posizione FAST).
3. Portate il comando della velocità di taglio su  (posizione FOLLE).

4. Premete (3) volte l'adescatore (Fig. 12). **Attendete circa due (2) secondi tra una pressione e l'altra.**

Nota: Non utilizzate l'adescatore per riavviare un motore caldo. Tuttavia, può essere necessario attivare nuovamente l'adescatore in climi particolarmente rigidi.

5. Tirate l'avviatore fino a sentire una certa resistenza, quindi tirate con forza per accendere il motore. Fate riscaldare il motore. Durante il riscaldamento, la macchina può essere utilizzata. Regolate l'acceleratore nella posizione desiderata. Portate il comando della velocità di taglio nella posizione desiderata.
6. **UTILIZZO DI LAMA WED**
AUTOPROPULSIONE (Fig. 13)–Con la barra di comando in posizione “A”, per inserire la lama, sollevate la barra verso destra in posizione “B”. Premete la barra di comando contro la stegola in posizione “C” per procedere. Per disinserire il taglio senza disinserire la lama, rilasciate gradualmente la barra di comando in posizione “B”. Per lasciare inserito il taglio disinserendo la lama, premete la barra di comando contro la stegola in posizione “C”, senza spostare la barra di comando verso destra.
7. **ARRESTO**–Per arrestare il motore, rilasciate la barra di comando e portate il comando acceleratore su  (OFF). Rimuovete il cavo dalla candela se il tosaerba viene lasciato incustodito o non viene usato.

Utilizzo del tappo del tunnel di scarico

1. Accertatevi che il motore sia spento. Aprite il portello di scarico muovendo in avanti la stegola e spostandolo all'indietro (Fig. 6). Tenete la stegola del portello di scarico per evitare che il portello a scatto si chiuda in sede di inserimento del tappo.

2. Poiché il tappo è leggermente più grande dell'apertura del tunnel di scarico, inseritelo ruotandolo leggermente in senso orario (Fig. 6). Assicuratevi che la freccia sul tappo sia rivolta verso l'alto.
3. Premete a fondo il tappo finché il fermaglio elastico sul fondo del tappo non si blocca in posizione, fissando saldamente il tappo nel tunnel di scarico (Fig. 7). Rilasciate la stegola del tappo di scarico per bloccare il tappo.
4. Per togliere il tappo, muovete la stegola del portello di scarico all'indietro sollevando contemporaneamente il fermaglio elastico sul fondo del tappo. Una volta sbloccato il tappo, estraetelo dal tunnel di scarico.

Nota: Quando l'erba è spessa e folta, si possono accumulare detriti intorno al tappo del tunnel di scarico. In tal modo può essere difficoltoso rimuovere il tappo. Pulite con cura il tappo dopo ogni utilizzo. Fate riferimento a Pulizia del tosaerba, pagina 19.

Utilizzo del raccoglierba

Occasionalmente, potrete necessitare di utilizzare il raccoglierba per erba eccezionalmente lunga, erba particolarmente dura o foglieame.

1. Spegnete il motore ed attendete che tutte le parti mobili si fermino.
2. Accertatevi che la stegola del portello di scarico si trovi nella posizione di avanzamento massimo ed il perno sia inserito nel fermo (Fig. 14).
3. **INSTALLAZIONE DEL SACCO**-Allineate il foro sul telaio del sacco al fermo del tunnel di scarico (Fig. 14). Collocate il retro del telaio del raccoglierba sulla stegola inferiore.

PERICOLO

RISCHIO POTENZIALE

- Residui d'erba ed altri oggetti possono essere scagliati da un tunnel di scarico aperto.

CHE COSA PUÒ SUCCEDERE

- Oggetti scagliati con enorme forza possono provocare gravi lesioni personali o la morte dell'operatore o delle persone che si trovano nelle vicinanze del tosaerba.

COME EVITARE IL RISCHIO

- Non aprite mai il portello del tunnel di scarico a motore acceso a meno che il raccoglierba, il raccordo di scarico laterale opzionale o il tappo del tunnel di scarico non siano saldamente fissati.

4. Tirate la stegola del portello di scarico in avanti sfilando il perno dal fermo ed all'indietro finché il perno non si blocca nella cavità del sacco (Fig. 15). A questo punto il portello di scarico nel corpo del tosaerba è aperto.

PERICOLO

RISCHIO POTENZIALE

- Se il raccoglierba non è completamente chiuso sussiste il rischio di espulsione di oggetti.

CHE COSA PUÒ SUCCEDERE

- Gli oggetti scagliati possono provocare gravi lesioni personali o la morte dell'operatore.

COME EVITARE IL RISCHIO

- Se il portello di scarico non può essere chiuso a causa di residui d'erba che ostruiscono l'area di scarico, spegnete il motore e muovete leggermente la stegola del portello di scarico in avanti ed all'indietro finché il portello di scarico non si chiude completamente. Se il portello non si chiude, rimuovete la causa dell'ostruzione con un bastone, non con le mani.

5. **SVUOTAMENTO DEL SACCO**-Spegnete il motore ed attendete che tutte le parti mobili si fermino. Sollevate la stegola del portello di scarico e muovetela in avanti inserendo il perno nel fermo (Fig. 14). Afferrate la stegola davanti e dietro il sacco ed estraetelo. Ribaltate leggermente il sacco per vuotarlo.
6. Per reinstallare il raccogliherba, ripetete i punti 3-4.

Regolazione dell'altezza di taglio

L'altezza di taglio è regolabile da circa $3/4$ a $3-1/4$ pollici (19 -83 mm), ad incrementi di $1/2$ pollici (12,7 mm) (Fig. 9). Muovete il regolatore dell'altezza di taglio in avanti per aumentare l'altezza di taglio.

1. Spegnete il motore ed attendete che tutte le parti mobili si fermino. Staccate il cavo della candela (Fig. 12).
2. Per rendere la regolazione più agevole, alzate il tosaerba in modo da sollevare le ruote da terra. **Per sollevare il corpo, non mettete le mani sotto il carter.** Spingete la levetta di regolazione verso la ruota (Fig. 16) e spostate sulla lettera desiderata. Assicuratevi che il perno della levetta sia incastrato nella tacca corrispondente sul corpo. Regolate tutte le ruote alla stessa altezza.

PERICOLO

RISCHIO POTENZIALE

- La regolazione delle leve dell'altezza di taglio è una procedura che comporta l'avvicinamento delle mani alla lama.

CHE COSA PUÒ SUCCEDERE

- Il contatto con la lama potrebbe causare gravi lesioni personali.

COME EVITARE IL RISCHIO

- Spegnete il motore ed attendete che tutte le parti mobili si fermino prima di cambiare l'altezza di taglio.
- In sede di regolazione dell'altezza di taglio, non mettete le dita sotto il corpo del tosaerba per sollevarlo.

Manutenzione

ATTENZIONE

RISCHIO POTENZIALE

- Se il cavo della candela è collegato alla candela, qualcuno può avviare accidentalmente il motore.

CHE COSA PUÒ SUCCEDERE

- L'avviamento accidentale del motore potrebbe causare lesioni gravi a voi o a persone che si trovino vicino.

COME EVITARE IL RISCHIO

- Staccate la candela prima di eseguire qualsiasi lavoro di manutenzione. Spostate anche a lato il cavo della candela in modo che non possa toccare accidentalmente la candela.

Manutenzione del filtro dell'aria

In genere, pulite il pre-filtro del filtro dell'aria ogni 25 ore di esercizio o stagione. Pulite la cartuccia di carta ogni 100 ore di esercizio o stagione. Pulite il

filtro più frequentemente se il tosaerba viene utilizzato in condizioni difficili. Sostituire il filtro dell'aria nel caso in cui sia molto sporco.

Importante: Non utilizzate il motore senza gli elementi dei filtri dell'aria, altrimenti il motore può usurarsi seriamente o danneggiarsi.

Nota: Ribaltando il tosaerba sul lato sbagliato per eseguire lavori di manutenzione si possono danneggiare i filtri dell'aria.

1. Spegnete il motore e staccate il cavo della candela (Fig. 12).
2. Togliete i due (2) pomelli che fissano il coperchio del filtro dell'aria al motore (Fig. 17).
3. Togliete il coperchio. Pulite a fondo il coperchio.
4. Togliete il pre-filtro con cautela. Nel caso in cui sia molto sporco, lavatelo con cautela con una soluzione di acqua calda e sapone, quindi risciacquatelo. Lasciatelo asciugare prima di utilizzarlo.
5. Se la cartuccia di carta è sporca, pulite il filtro battendolo **leggermente** su una superficie piana. Nel caso in cui sia molto sporca, sostituite la cartuccia.

Importante: Non oliate il pre-filtro o la cartuccia di carta. Non pulite la cartuccia del filtro con aria compressa.

6. Reinstallate il pre-filtro sulla cartuccia. Reinstallate il coperchio del filtro dell'aria e serratelo saldamente in posizione con i due (2) pomelli.

Sostituzione della candela

Rimuovete la candela ogni 25 ore di esercizio e controllatene le condizioni. Sostituire la candela ogni 100 ore di esercizio o stagione. Utilizzate una candela Champion RC12YC o equivalente.

1. Spegnete il motore ed attendete che tutte le parti mobili si fermino. Staccate il cavo della candela (Fig. 12).

2. Pulite intorno alla candela e toglietela dalla testa del cilindro.

Importante: Sostituire le candele incrinatesi, rovinatesi o sporche. Non sabbiate, scrostate o pulite gli elettrodi, perché le particelle di metallo potrebbero staccarsi, entrare nel cilindro e quindi danneggiare il motore.

3. Impostate la luce della candela a 0,5 mm (0.020") (Fig. 18). Installate una candela con un gioco corretto e guarnizione di tenuta. Serrate saldamente la candela a 19 N·m (14 ft-lb).

Spurgo del carburante

1. Spegnete il motore ed attendete che si raffreddi. Staccate il cavo della candela (Fig. 12).

Nota: Spurgate il carburante esclusivamente a motore freddo.

2. Togliete il tappo del serbatoio del carburante ed utilizzate una pompa a sifone per spurgare il carburante in una lattina pulita.

Nota: Questa è l'unica procedura di spurgo del carburante raccomandata.

Cambio dell'olio del carter

Cambiate l'olio dopo le prime 5 ore di esercizio, quindi ogni 50 ore di esercizio o stagione. Eseguite il cambio dell'olio a motore caldo.

Nota: Se il motore viene sottoposto a particolari carichi di lavoro o a temperature particolarmente elevate, cambiate l'olio ogni 25 ore di esercizio.

1. Spegnete il motore ed attendete che tutte le parti mobili si fermino. Staccate il cavo della candela (Fig. 12).

2. Togliete il sacco raccogliherba. Spurgate il serbatoio del carburante: fate riferimento a Spurgo del carburante, pagina 15.
3. Togliete la stecca del tubo di riempimento dell'olio e posizionate un contenitore di raccolta alla sinistra del tosaerba.
4. Ribaltate il tosaerba sul lato sinistro vuotando l'olio nel contenitore (Fig. 19).
5. Una volta spurgato l'olio, riportate il tosaerba in posizione normale ed aggiungete il nuovo olio nel motore. Fate riferimento a Riempire d'olio il banco motore, pagina 8.


Sostituzione del filtro dell'olio

Sostituire il filtro dell'olio (Fig. 19) ogni 100 ore oppure ogni anno, a seconda della scadenza che si presenta per prima.

1. Spurgate il serbatoio del carburante; fate riferimento a Spurgo del carburante, pagina 15.
2. Spurgate l'olio. Fate riferimento a Cambio dell'olio del carter, pagina 15.
3. Mettete uno straccio sotto il filtro dell'olio per raccogliere l'eventuale olio che fuoriesce durante la rimozione del filtro.
4. Togliete il filtro dell'olio e gettatelo.
5. Oliate con le dita la guarnizione sul nuovo filtro (Fig. 20).
6. Installate il nuovo filtro e serratelo manualmente di 2/3 di giro.
7. Controllate che il filtro non presenti perdite d'olio.
8. Gettate lo straccio sporco d'olio nel rispetto dell'ambiente.

Regolazione della farfalla

Se il motore non si accende, può essere necessario eseguire la regolazione dell'acceleratore. Regolate l'acceleratore nel caso in cui sia stato sostituito il cavo dell'acceleratore.

1. Spegnete il motore ed attendete che tutte le parti mobili si fermino. Staccate il cavo della candela (Fig. 12).
2. Allentate la vite del cavo finché il cavo dell'acceleratore (Fig. 21) non è libero di muoversi.
3. Muovete la leva di comando del regolatore, il cavo dell'acceleratore e la guaina il più possibile in direzione della freccia (Fig. 21).
4. Portate il comando acceleratore nella posizione  (posizione FAST).
5. Serrate la vite al fine di bloccare il cavo in posizione.

Pulizia dell'impianto di raffreddamento

Ogni 100 ore di esercizio, rimuovete sporcizia e paglia dai cilindri, dalle alette della testata ed intorno a carburatore e tiranteria. Rimuovete inoltre gli eventuali detriti dalle scanalature di entrata dell'aria sul corpo del cavo a strappo. Tale accorgimento garantirà il corretto raffreddamento e migliori prestazioni del motore.

Regolazione della ruota motrice

Se l'autopropulsione del tosaerba non funziona oppure si attiva quando la barra di comando si trova a **più** di 1-1/2 pollici dalla stegola, regolate la manopola di comando della ruota motrice della scatola ingranaggi.

1. Chiudete il portello del corpo del tosaerba ed estraete il sacco.

2. **REGOLAZIONE** (Fig. 22)-Se l'autopropulsione del tosaerba non funziona, ruotate la manopola in senso orario di 1/2 giro. Se il tosaerba procede in avanti quando la ruota motrice non è ingranata, ruotate la manopola di 1/2 giro in senso antiorario per allentare la cinghia.
3. **CONTROLLO DELLA REGOLAZIONE**-Fate retrocedere lentamente il tosaerba muovendo gradualmente la barra di comando verso la stegola. La regolazione è corretta se le ruote posteriori girano quando la barra di comando si trova a circa 1 pollice dalla stegola (Fig. 23).
4. **ISPEZIONE DELLA LAMA DI TAGLIO**-Esaminate attentamente la lama di taglio per controllare se è affilata o usurata, soprattutto nel punto d'incontro delle parti piatte e di quelle curve (Fig. 25A). Sabbia e materiale abrasivo possono consumare il metallo che raccorda le parti piatte e curve della lama, perciò controllatela prima di usare il tosaerba. Se notate usura o crepe (Fig. 25B & C), sostituirla, seguendo l'istruzione 5.

Nota: Per ottenere le massime prestazioni, installate una nuova lama prima di ogni stagione. Durante l'anno, rimuovete le piccole bave per mantenere il filo della lama.

Controllo/Rimozione/ Affilatura della lama

Utilizzate sempre lame affilate. Rispetto ad una lama usurata, una lama affilata esegue un taglio pulito senza strappare o frammentare l'erba.

1. Spegnete il motore ed attendete che tutte le parti mobili si fermino. Staccate il cavo della candela (Fig. 12).
2. Spurgate il serbatoio del carburante; fate riferimento a Spurgo del carburante, pagina 15.
3. Ribaltate il tosaerba sul lato sinistro (Fig. 24).

ATTENZIONE

RISCHIO POTENZIALE

- Qualcuno può avviare accidentalmente il motore.

CHE COSA PUÒ SUCCEDERE

- L'avviamento accidentale del motore può provocare gravi lesioni personali all'operatore ed alle persone nelle vicinanze del tosaerba.

COME EVITARE IL RISCHIO

- Non tentate di controllare, togliere o sostituire la lama senza prima aver staccato il cavo della candela ed averlo allontanato in modo che non possa entrare accidentalmente in contatto con la candela.

PERICOLO

RISCHIO POTENZIALE

- Una lama usurata o danneggiata potrebbe rompersi ed un pezzo di essa potrebbe essere scagliato nell'area dell'operatore o di persone che si trovino vicine.

CHE COSA PUÒ SUCCEDERE

- Un pezzo di lama scagliato può provocare gravi lesioni personali o la morte dell'operatore o delle persone nelle vicinanze del tosaerba.

COME EVITARE IL RISCHIO

- Ispezionate la lama periodicamente per verificare che non vi siano usura o danni.
- Sostituite una lama usurata o danneggiata.

5. **RIMOZIONE DELLA LAMA**-Con la mano protetta da un guanto spesso o da uno straccio spesso, tenete ferma un'estremità della lama. Rimuovete i dadi della lama, lo scodellino, l'acceleratore e la lama (Fig. 24).
6. **AFFILATURA DELLA LAMA**-Affilate la parte superiore della lama utilizzando una lima e mantenendo l'angolo di taglio originale (Fig. 26). Per conservare il corretto bilanciamento della lama, rimuovete la stessa quantità di materiale da entrambi i lati.

Importante: Controllate la bilanciatura della lama mediante un bilanciatore di lame che potrete acquistare ad un prezzo modico in qualsiasi negozio di ferramenta. Una lama ben bilanciata rimarrà ferma in posizione orizzontale, mentre una lama sbilanciata si fermerà sul lato più pesante. Se la lama non risulta bilanciata, continuate ad affilare il lato più pesante.

7. Reinstallate la lama, la lama bilanciata, l'acceleratore della lama, lo scodellino ed i dadi della lama. Per garantire un taglio corretto, la parte curva della lama deve essere rivolta in alto verso la zona superiore del tosaerba. Serrate i dadi della lama a 15–27 ft-lbs (20–37 N·m).

AVVERTENZA

RISCHIO POTENZIALE

- L'utilizzo del tosaerba senza acceleratore in posizione può provocare l'inflessione, il piegamento o la rottura della lama.

CHE COSA PUÒ SUCCEDERE

- Una lama rotta può provocare gravi lesioni personali o la morte dell'operatore o delle persone nelle vicinanze del tosaerba.

COME EVITARE IL RISCHIO

- Non utilizzate il tosaerba senza acceleratore.

Lubrificazione

Ogni 25 ore di esercizio o stagione, lubrificate tutti i bracci delle ruote.

1. Impostate le leve di regolazione dell'altezza posteriori in posizione centrale. Pulite gli ingrassatori con uno straccio pulito (Fig. 27). Installate la pistola ingrassatrice sull'ingrassatore ed applicate con cautela 2 o 3 pompage di #2 Multi-Purpose Lithium Base Grease. Una pressione eccessiva della pistola può danneggiare le tenute.

Lubrificazione del carter

Ogni 100 ore di esercizio, ingrassate il carter con #2 Multi-Purpose Lithium Base Grease.

1. Togliete il sacco.
2. Installate la pistola ingrassatrice sull'ingrassatore attraverso l'apertura del coperchio (Fig. 28). Applicare 1–2 pompage di grasso.
3. Reinstallate il sacco.

Regolazione del cavo del freno della lama

Quando si installa un nuovo cavo del freno della lama o si sostituisce la cinghia del freno della lama, è necessario regolare il cavo del freno della lama.

1. Spegnete il motore ed attendete che tutte le parti mobili si fermino. Staccate il cavo della candela (Fig. 12).
2. Allentate il morsetto ed infilate il cavo del freno nella canaletta (Fig. 29). Tirate il cavo in modo da eliminare il gioco, ma non mettete in tensione la molla. Serrate il morsetto per fissare il cavo in posizione.

AVVERTENZA

RISCHIO POTENZIALE

- Non serrate eccessivamente il cavo del freno della lama. In caso contrario il freno può staccarsi dal tamburo e la lama non si ferma al rilascio della barra di comando.

CHE COSA PUÒ SUCCEDERE

- Una lama rotante può provocare gravi lesioni personali.

COME EVITARE IL RISCHIO

- Controllate il meccanismo del freno della lama ad ogni regolazione del cavo accertandovi che la lama si fermi in meno di 3 secondi.
- Se la lama non smette di ruotare entro 3 secondi, consegnate il tosaerba al vostro Concessionario Autorizzato per il controllo e la riparazione.

Pulizia del toserba

Tappo

Per ottenere le massime prestazioni, pulite l'otturatore del tunnel di scarico dopo ogni utilizzo del tosaerba. Quando l'erba è spessa e rigogliosa, i residui possono raccogliersi sopra ed intorno all'otturatore, ostacolandone la rimozione. Dopo ogni utilizzo, togliete l'otturatore dal tunnel di scarico e rimuovete i detriti.

Tunnel di scarico

Accertatevi sempre che il portello del tunnel di scarico si chiuda al rilascio della stegola. Nel caso in cui detriti impediscano la chiusura del portello, pulite a fondo l'interno del tunnel di scarico e del portello.

AVVERTENZA

RISCHIO POTENZIALE

- Residui d'erba ed altri oggetti possono essere scagliati da un tunnel di scarico aperto.

CHE COSA PUÒ SUCCEDERE

- Gli oggetti scagliati possono provocare gravi lesioni o la morte dell'operatore o delle persone che si trovano nelle vicinanze del tosaerba.

COME EVITARE IL RISCHIO

- Non avviate né utilizzate mai il tosaerba se una delle seguenti affermazioni non è vera:
 1. Il tappo del tunnel è bloccato saldamente nel tunnel di scarico.
 2. Il sacco raccoglierba è fissato in posizione.
 3. Lo scivolo di scarico laterale opzionale è fissato in posizione.
 4. Il portello del tunnel di scarico è fissato in posizione.

Lato inferiore del corpo del tosaerba

Tenete pulito il lato inferiore del corpo del tosaerba. Prestate particolare attenzione a mantenere le piastre di spinta prive di detriti (Fig. 32).

Metodo di lavaggio

1. Posizionate il tosaerba su una superficie piana vicino ad un tubo flessibile dell'acqua.
2. Collegate un attacco rapido (venduto separatamente) ad un tubo da giardino. Fissate l'attacco rapido al raccordo di lavaggio del toserba ed inserite l'acqua (Fig. 30).
3. Avviate il motore.
4. Fate funzionare il toserba per due minuti.
5. Spegnete il motore.
6. Disinserite l'acqua e staccate l'attacco rapido dal raccordo di lavaggio.
7. Riavviate il tosaerba e lasciatelo in moto per un minuto affinché l'umidità sul tosaerba e i suoi componenti si asciughi.
8. Se sul lato inferiore del corpo del tosaerba si sono accumulati troppi detriti, ricollegate il tubo al raccordo di lavaggio e lavate il toserba per due minuti. Spegnete il toserba e staccate l'acqua. Lasciate asciugare il tosaerba per 30 minuti. Reinserite l'acqua e lavate il tosaerba per altri minuti.

Metodo di pulizia

Se il lavaggio non dovesse aver rimosso tutti i detriti sotto il tosaerba, capovolgete il tosaerba e pulitelo.

1. Staccate il cavo della candela (Fig. 12).
2. Spurgate il serbatoio del carburante: fate riferimento a Spurgo del carburante, pagina 15.
3. Ribaltate il tosaerba sul lato sinistro (Fig. 32).
4. Rimuovete sporcizia e residui d'erba con un raschietto di legno duro. Prestate attenzione a bave e bordi appuntiti.

5. Capovolgete il tosaerba.
6. Riempite il serbatoio del carburante.
7. Ricollegate il cavo della candela.

Coperchio della cinghia

Mantenete l'area sotto il coperchio della cinghia priva di detriti.

1. Togliete i bulloni che fissano il coperchio della cinghia (Fig. 28) al corpo del tosaerba. Sollevate il coperchio e spazzate via tutti i detriti dall'area della cinghia. Rimontate il coperchio.

Pulizia dello schermo del freno della lama

Lo schermo BBC (Blade Brake Clutch) deve essere pulito periodicamente durante ed alla fine di ogni stagione di taglio per ottenere le massime prestazioni e prevenire l'usura delle parti. In occasione della pulizia dello schermo BBC è opportuno anche affilare la lama in quanto a tal scopo occorre togliere lo schermo BBC.

1. Spegnete il motore ed attendete che tutte le parti mobili si fermino. Staccate il cavo della candela (Fig. 12).
2. Spurgate il serbatoio del carburante: fate riferimento a Spurgo del carburante, pagina 15.
3. Ribaltate il tosaerba sul lato sinistro.
4. Togliete i (2) dadi della lama, lo scodellino, l'acceleratore e la lama (Fig. 24).
5. Allentate le linguette che fissano lo schermo BBC alla scocca allentando i dadi o i bulloni sulla linguette (Fig. 33). Ruotate le linguette 180° per allontanarle.
6. Togliete lo schermo BBC ed eliminate tutti i detriti sul lato inferiore ed intorno al sistema BBC.

7. Reinstallate lo schermo BBC. Ruotate nuovamente le linguette di 180° in posizione. Serrate i dadi o bulloni sulle linguette per fissare lo schermo BBC alla scocca.
8. Reinstallate la lama, l'acceleratore, lo scodellino ed i due (2) dadi della lama.
9. Capovolgete il tosaerba.
10. Ricollegate il cavo della candela alla candela.

Manutenzione delle ruote (Fig. 34)

Rimozione

1. Spegnete il motore ed attendete che tutte le parti mobili si fermino. Staccate il cavo della candela (Fig. 12).
2. Togliete la vite, il distanziale della ruota ed il dado di bloccaggio della ruota dal braccio della ruota.
3. Staccate le metà delle ruote dal pneumatico togliendo le quattro (4) viti ed i dadi di bloccaggio.

Nota: Qualora sia necessario togliere i cuscinetti dal gruppo mozzo/cuscinetti, toglieteli premendo sul distanziale.

Montaggio

1. Posizionate il pneumatico su una (1) metà della ruota, allineando gli oggetti.
2. Posizionate il gruppo mozzo/cuscinetti nel foro centrale della metà della ruota. Accertatevi che gli oggetti del mozzo si trovino sulle flange dei fori.
3. Posizionate l'altra metà della ruota sul gruppo cuscinetti/mozzo allineando la ruota, gli oggetti del pneumatico ed i fori di montaggio.
4. Utilizzando due (2) viti filettate o bulloni da 1/4-20 x 1.50" lg. e dadi normali, unite le metà senza applicare eccessiva pressione. Inserite le viti o i bulloni nei fori opposti.

5. Controllate l'allineamento di tutte le parti e serrate le viti, su un lato per volta, fino ad unire le due metà.
6. Installate le due (2) viti ed i dadi di bloccaggio rimossi in precedenza nei fori rimanenti delle metà delle ruote e serrate. Togliete le due (2) viti lunghe o i bulloni e sostituiteli con due (2) viti e dadi di bloccaggio.
7. Reinstallate la ruota sul braccio con le viti, il distanziale ed il dado di bloccaggio. Accertatevi che il distanziale si trovi tra il mozzo ed il braccio della ruota.

Filtro del carburante

Sostituzione del filtro del carburante

Sostituire il filtro del carburante ogni 100 ore di esercizio oppure ogni anno, a seconda della scadenza che si presenta per prima. Il miglior momento per sostituire il filtro del carburante (Fig. 31) è quando il serbatoio del carburante è vuoto. Non installate mai un filtro sporco dopo averlo staccato dal tubo del carburante.

1. Schiacciate le estremità del morsetto ed allontanatelo dal filtro (Fig. 31).
2. Staccate il filtro dai tubi del filtro.
3. Installate un nuovo filtro ed avvicinate il morsetto al filtro.

Rimessaggio

1. Per rimessaggi a lungo termine, spurgate il serbatoio del carburante oppure utilizzare uno stabilizzatore per carburante. Per spurgare il carburante, fate riferimento a Spurgo del carburante, pagina 15. Una volta spurgato il carburante, avviate il motore e lasciatelo funzionare al minimo finché non si spegne per esaurimento del carburante. Ripetete la procedura di avviamento altre due volte per accertarvi che non vi sia più gas all'interno del

carburante. Se il serbatoio non viene spurgato, nel motore si formeranno depositi gommosi che comporteranno una riduzione delle prestazioni del motore e problemi di avviamento.

Nota: Se il motore è stato utilizzato con benzine ossigenate o riformulate, (benzine miscelate con alcoli o eteri), prima di rimessarlo spurgate completamente il serbatoio del carburante e fate funzionare il motore finché non finisce la benzina.

Il carburante può essere lasciato nel serbatoio solamente aggiungendo un additivo per carburante, ad esempio lo stabilizzatore/condizionatore Toro, aggiungendolo prima del rimessaggio. Lo Stabilizzatore/condizionatore Toro è uno stabilizzatore/condizionatore derivato del petrolio. La Toro raccomanda di non utilizzare stabilizzatori a base di alcol come etanolo, metanolo o alcol isopropilico. Utilizzate gli additivi nelle quantità indicate sul contenitore.

Nelle normali condizioni di esercizio, gli additivi per carburante rimangono attivi nel carburante per 6–8 mesi.

2. Spurgate l'olio: fate riferimento a Cambio dell'olio del carter, pagina 15. Una volta spurgato l'olio, non riempite il carter d'olio prima di aver completato le procedure di cui ai seguenti punti (3–11).
3. Togliete la candela e vuotate 2 cucchiaini da tavola di olio SAE 30 nei fori del cilindro. Tirate con cautela la cordingella di avviamento per lubrificare l'interno del cilindro. Installate la candela e serratela a 19 N·m (14 ft-lb). **NON RICOLLEGATE IL CAVO DELLA CANDELA.**
4. Pulite il corpo del tosaerba: fate riferimento a Pulizia del tosaerba, pagina 19.
5. Pulite lo schermo BBC: fate riferimento a Pulizia dello schermo del freno della lama, pagina 20.
6. Rimuovete l'eventuale sporcizia da cilindro, alette del cilindro ed alloggiamento del compressore. Rimuovete inoltre residui d'erba,

sporczia e sudiciume dalle parti esterne del motore, dal vano motore e dal lato superiore del corpo del tosaerba.

7. Controllate le condizioni della lama: fate riferimento a Controllo/Rimozione/Affilatura della lama, pagina 17.
8. Serrate tutti i dadi, i bulloni e le viti.
9. Pulite il filtro dell'aria: fate riferimento a Manutenzione del filtro dell'aria, pagina 14.
10. Lubrificate i bracci delle ruote: fate riferimento a Lubrificazione, pagina 18.
11. Trattate tutte le superfici ossidate o rovinate. La speciale vernice Toro Re-Kote è disponibile presso tutti i Centri di assistenza TORO autorizzati.
12. Riempite d'olio il carter; fate riferimento a Riempire d'olio il banco motore, pagina 8.
13. Il rimessaggio del tosaerba dovrà essere in un posto asciutto e pulito, fuori dalla portata dei bambini. Coprite il tosaerba per tenerlo pulito e protetto.

Accessori

Presso il vostro locale rivenditore autorizzato della TORO potrete acquistare i seguenti accessori per usi speciali.

1. **Kit per lo scarico laterale, Modello No 59113**-Si installa in pochi secondi al posto del sacco raccogliherba o del tappo del tunnel di scarico. Disperde i residui d'erba durante il taglio su entrambi i lati (Fig. 35).
2. **Parascintille e vite (P/N 94-1681)**-Nel caso in cui le leggi locali, statali o federali prevedano l'utilizzo di un parascintille, esso è disponibile presso tutti i Centri assistenza autorizzati TORO. Pulite il retino ogni 75 ore di esercizio. Se il tosaerba viene utilizzato su foreste, radure o parchi della California, U.S.A., senza parascintille omologato, l'operatore incorre in una violazione della legge statale, Public Resources Code, Sezione 4442.