



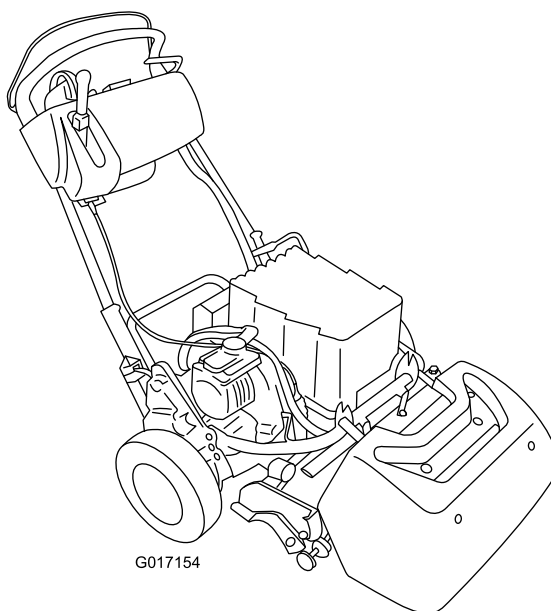
Count on it.

Form No. 3419-299 Rev A

Руководство оператора

Тяговый блок Greensmaster® eFlex® 1820/2120

Номер модели 04046—Заводской номер 401100001 и до
Номер модели 04047—Заводской номер 400000000 и до



Данное изделие соответствует всем европейским директивам; подробные сведения содержатся в документе «Декларация соответствия» на каждое отдельное изделие.

⚠ ПРЕДУПРЕЖДЕНИЕ

КАЛИФОРНИЯ

Положение 65, Предупреждение
Силовой кабель содержит свинец - химическое вещество, которое в штате Калифорния расценивается как вызывающее врожденные дефекты и нарушающие репродуктивную функцию. После работы с этим кабелем необходимо мыть руки.

Лица, использующие данное вещество, должны иметь в виду, что, согласно информации, имеющейся в распоряжении компетентных органов штата Калифорния, оно содержит химическое соединение (соединения), отнесенные к категории канцерогенных, способных вызвать врожденные пороки и оказывающих вредное воздействие на репродуктивную систему человека.

Введение

Управляемая идущим сзади оператором газонокосилка с режущим аппаратом вращательно-цилиндрического типа предназначена для коммерческого использования профессиональными наемными операторами. Основное предназначение данной модели – скашивание травы на благоустроенных территориях парков, площадок для гольфа, спортивных площадок и коммерческих объектов. Она не предназначена для резки кустов, скашивания травы и другой растительности вдоль дорог или для применения в сельском хозяйстве.

Внимание: Внимательно прочтите и изучите содержание данного *Руководства оператора*, чтобы обеспечить максимальную безопасность, оптимизировать рабочие характеристики и научиться правильно использовать эту машину. Невыполнение данных инструкций по эксплуатации или отсутствие надлежащего обучения может привести к травме. Дополнительную

информацию по правилам безопасной эксплуатации, включая информацию по технике безопасности и учебные материалы, см. на веб-сайте www.Toro.com.

Для выполнения технического обслуживания, приобретения оригинальных запчастей Toro или получения дополнительной информации обращайтесь к официальному дилеру компании Toro. Не забудьте при этом указать модель и серийный номер изделия. **Рисунок 1** указывает расположение номера модели и серийного номера на машине, а также расположение номера модели, серийного номера и информации изготовителя на аккумуляторе. Запишите номера в предусмотренном для этого месте.

Внимание: С помощью мобильного устройства вы можете отсканировать QR-код на табличке с серийным номером (при наличии), чтобы получить информацию по гарантии и запчастям, а также другие сведения об изделии.

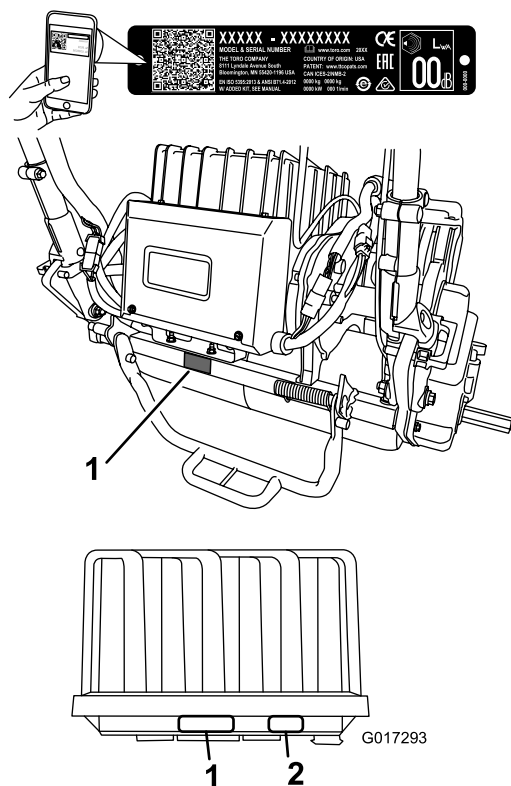


Рисунок 1

1. Место номера модели и серийного номера
2. Информация изготовителя аккумуляторной батареи

Номер модели _____

Заводской номер _____

В настоящем руководстве приведены потенциальные опасности и рекомендации по их предотвращению, обозначенные символом (Рисунок 2), который предупреждает об опасности серьезного травмирования или гибели в случае несоблюдения пользователем рекомендуемых мер безопасности.



Рисунок 2

g000502

1. Символ предупреждения об опасности.

Для выделения информации в данном руководстве используются два слова. **Внимание** — привлекает внимание к специальной информации, относящейся к механической части машины, и **Примечание** — выделяет общую информацию, требующую специального внимания.

Содержание

Техника безопасности	4
Общие правила техники безопасности	4
Наклейки с правилами техники безопасности и инструкциями	5
Сборка	8
1 Установка отражательной пластины	9
2 Подготовка тягового блока	9
3 Установка режущего блока на тяговый блок	10
4 Установка фиксаторов рукоятки	10
5 Установка аккумуляторной батареи	11
6 Регулировка датчика функции EZ-Turn	14
7 Установка ходовых колес	15
8 Приклеивание наклейки с указанием года выпуска	15
9 Установка травосборника	16
10 Обкатка машины	16
Знакомство с изделием	17
Органы управления	18
Технические характеристики	21
Навесные орудия и приспособления	21
До эксплуатации	22
Правила техники безопасности при подготовке машины к работе	22
Ежедневное техобслуживание	22
Настройка машины в соответствии с состоянием травяного покрова	23
Регулировка высоты рукоятки	24
Регулировка угла наклона рукоятки	24
Регулировка рычага дроссельной заслонки	24
Проверка работы блокировочных выключателей	25
Транспортировка машины на рабочую площадку	26
В процессе эксплуатации	27
Правила техники безопасности во время работы	27
Запуск машины	28
Эксплуатация машины	28
Выключение машины	29
Полезные советы	29
Использование ЖК-дисплея инфо-центра	30
Отключение трансмиссии	32
После эксплуатации	33
Правила техники безопасности после работы с машиной	33
Транспортировка машины	33
Уход за литий-ионной аккумуляторной батареей	33
Техническое обслуживание	35
Рекомендуемый график(и) технического обслуживания	35

Техника безопасности

Конструкция данной машины разрабатывалась в соответствии с требованиями стандартов EN ISO 5395:2013 и ANSI B71.4-2017 и соответствует этим требованиям при условии, что на ней установлен механизм контроля присутствия оператора.

Общие правила техники безопасности

Данное изделие может привести к травматической ампутации конечностей, а также к травмированию отброшенными предметами. Во избежание тяжелых травм всегда соблюдайте все правила техники безопасности.

Использование этого изделия не по прямому назначению может быть опасным для пользователя и находящихся рядом людей.

- Перед пуском машины прочтите и усвойте содержание данного *Руководства оператора*.
- Не помещайте руки и ноги рядом с движущимися компонентами машины.
- Не эксплуатируйте данную машину без установленных на ней исправных ограждений и других защитных устройств.
- Держитесь на достаточном расстоянии от всех отверстий выброса. Следите, чтобы люди находились на безопасном расстоянии от машины.
- Не допускайте детей в рабочую зону. Запрещается допускать детей к эксплуатации машины.
- Перед техническим обслуживанием или устранением засора выключите машину и отсоедините аккумулятор.

Нарушение правил эксплуатации или технического обслуживания машины может привести к травме. Чтобы снизить вероятность травмирования, соблюдайте правила техники безопасности и всегда обращайте внимание на предупреждающие символы, означающие «Внимание!», «Осторожно!» или «Опасно!» — указания по обеспечению личной безопасности. Несоблюдение данных инструкций может стать причиной травмы или гибели.

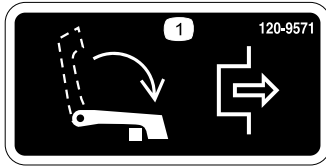
Дополнительная информация по технике безопасности приводится по мере необходимости на протяжении всего текста настоящего руководства.

Перечень операций ежедневного технического обслуживания	36
Действия перед техническим обслуживанием	37
Правила техники безопасности перед техобслуживанием	37
Отсоединение аккумулятора	37
Смазка	38
Смазывание соединительной муфты двигателя	38
Техническое обслуживание электрической системы	38
Правила техники безопасности при работе с электрической системой	38
Техническое обслуживание аккумуляторной батареи	38
Транспортировка аккумуляторной батареи для техобслуживания	39
Замена предохранителей	39
Обслуживание блокировочного выключателя тяги	40
Техническое обслуживание датчика скашивания	40
Обслуживание блокировочного выключателя тормоза	41
Техническое обслуживание тормозов	41
Регулировка рабочего и стояночного тормозов	41
Техническое обслуживание ремней	42
Осмотр ремня привода барабана	42
Доступ к отверстию в кожухе трансмиссии	42
Включение/выключение натяжного устройства ремня трансмиссии	43
Техническое обслуживание органов управления	43
Регулировка управления барабаном	43
Очистка	44
Очистка машины	44
Хранение	45
Безопасность при хранении	45
Хранение машины	45
Расконсервация машины после хранения	45

Наклейки с правилами техники безопасности и инструкциями



Предупреждающие наклейки и инструкции по технике безопасности должны быть хорошо видны оператору и установлены во всех местах потенциальной опасности. Заменяйте поврежденные или утерянные наклейки.



120-9571

1. Опустите рычаг для отключения тягового привода.



120-9573

decal120-9573

1. Прочтите *Руководство оператора*.
2. Осторожно! Не допускается управлять данной машиной без предварительного специального обучения.
3. Осторожно! Не позволяйте посторонним приближаться к аккумуляторной батарее.
4. Опасность поражения электрическим током! При выполнении техобслуживания следите, чтобы инструменты не замкнули штыри аккумуляторной батареи.



120-9570

decal120-9570

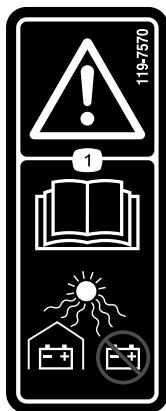
1. Осторожно! Держитесь на безопасном расстоянии от движущихся частей машины. Демонтировать защитные кожухи и щитки запрещено.



120-9593

decal120-9593

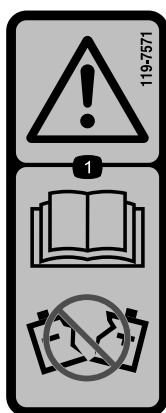
1. Прочтите *Руководство оператора*.
2. Осторожно! Не допускается управлять данной машиной без предварительного специального обучения.
3. Опасность травмирования отбрасываемыми предметами! Посторонние должны находиться на безопасном расстоянии от машины.
4. Осторожно! Держитесь на безопасном расстоянии от движущихся частей машины. Демонтировать защитные кожухи и щитки запрещено.
5. Буксировка машины не допускается.



119-7570

decal119-7570

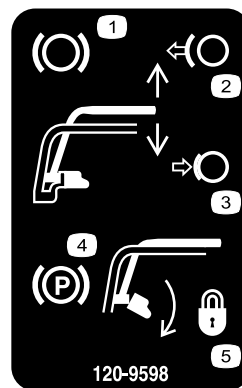
1. Осторожно! Прочтите *Руководство оператора*; храните аккумуляторные батареи под укрытием, не допускайте попадания на них прямых солнечных лучей.



119-7571

decal119-7571

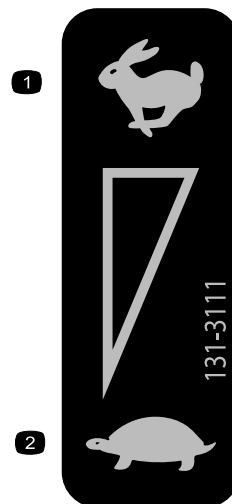
1. Осторожно! Прочтите *Руководство оператора*; не используйте аккумуляторную батарею, имеющую трещины или повреждения корпуса.



120-9598

decal120-9598

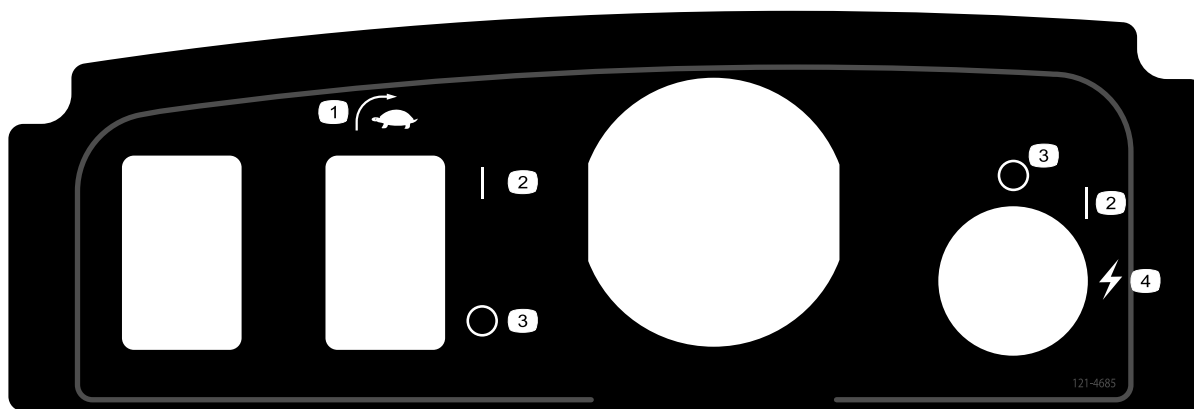
1. Тормоз
2. Отпустите рукоятку для отключения тормоза.
3. Сожмите рукоятку, чтобы задействовать рычаг тормоза.
4. Стояночный тормоз
5. Поверните фиксатор для блокировки стояночного тормоза; прижмите рукоятку, чтобы отпустить фиксатор.



131-3111

decal131-3111

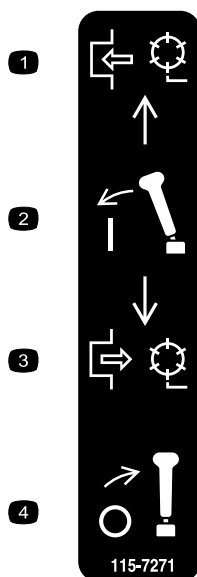
1. Быстро
2. Медленно



121-4685

decal121-4685

- | | | | |
|--------------------------------|--------|---------|------------------|
| 1. Выключатель функции EZ-Turn | 2. ВКЛ | 3. ВЫКЛ | 4. Пуск (машина) |
|--------------------------------|--------|---------|------------------|



115-7271

decal115-7271

- | | |
|----------------------|-----------------------|
| 1. Включите барабан. | 3. Выключите барабан. |
| 2. Включите рычаг. | 4. Выключите рычаг. |



119-7523

decal119-7523

1. Осторожно! Прочтите *Руководство оператора*.
2. Опасность взрыва! Не допускайте наличие искр или открытого огня.
3. Опасность поражения электрическим током! Не допускайте короткого замыкания на штыри аккумулятора.
4. Осторожно! Не приступайте к эксплуатации данной машины без прохождения обучения.
5. Осторожно! Не снимайте крышку аккумуляторной батареи, не помещайте в воду и не используйте аккумуляторную батарею с трещинами или повреждениями в корпусе.
6. Опасность отравления! Не разрешайте детям приближаться к аккумуляторной батарее.

Сборка

Незакреплённые детали

Используя таблицу, представленную ниже, убедитесь в том, что все детали отгружены

Процедура	Наименование	Количество	Использование
1	Отражательная пластина	1	Установите отражательную пластину.
2	Детали не требуются	–	Подготовьте тяговый блок (дополнительно).
3	Болт (3/8 x 3/4 дюйма)	2	Установите режущий блок на тяговый блок.
4	Фиксатор рукоятки Игольчатый шплинт	2 2	Установите фиксаторы рукоятки.
5	Аккумуляторная батарея Болт (5/16 x 1/2 дюйма) Шайба	1 6 6	Установите аккумуляторную батарею.
6	Детали не требуются	–	Отрегулируйте датчик функции EZ-Turn.
7	Ходовые колеса – комплект ходовых колес (модель № 04123 [дополнительно])	2	Установите ходовые колеса.
8	Наклейка с указанием года выпуска	1	Приклейте наклейку с указанием года выпуска
9	Травосборник	1	Установите травосборник.
10	Детали не требуются	–	Выполните обкатку машины.

Информационные материалы и дополнительные детали

Наименование	Количество	Использование
Руководство оператора	1	Прочтите или просмотрите данные материалы перед эксплуатацией машины.
Учебный материал для оператора	1	
Сертификат соответствия	1	

Примечание: Определите левую и правую стороны машины относительно места оператора.

Примечание: Чтобы установить грузовую штангу на машину, прочитайте инструкции по установке в *Руководстве оператора* режущего блока.

1

Установка отражательной пластины

Детали, требуемые для этой процедуры:

1	Отражательная пластина
---	------------------------

Процедура

1. Подготовьте режущий блок, как описано в *Руководстве оператора* режущего блока.
2. Снимите средний болт щитка-отражателя травы (Рисунок 3).
3. Установите отражательную пластину на верхнюю поверхность режущего блока, используя ранее снятый болт (Рисунок 3).

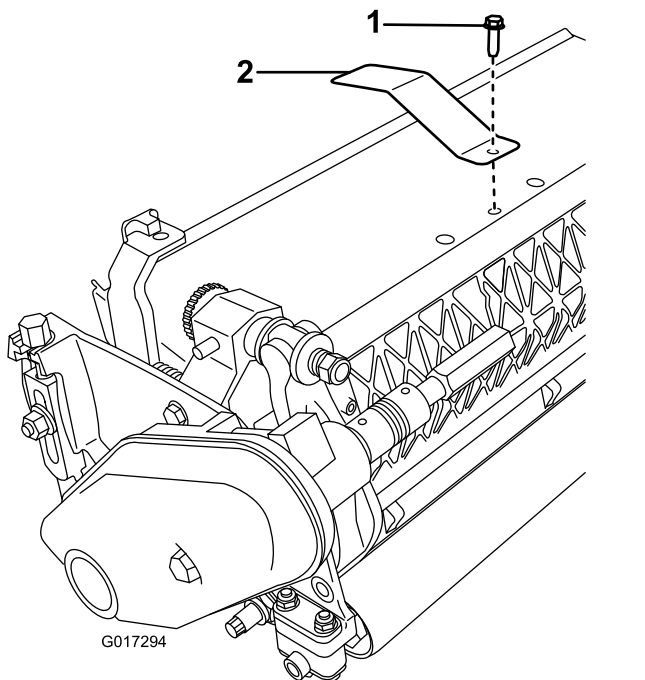


Рисунок 3

1. Средний болт щитка-отражателя травы
2. Отражательная пластина

2

Подготовка тягового блока

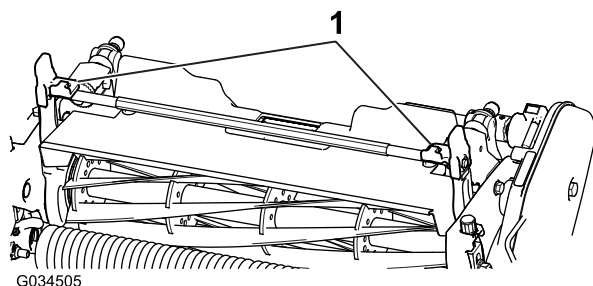
Дополнительно – режущие блоки моделей 04251, 04252, 04253 или 04254

Детали не требуются

Процедура

Если вы устанавливаете режущий блок моделей 04251, 04252, 04253 или 04254 на данный тяговый блок, выполните следующие действия:

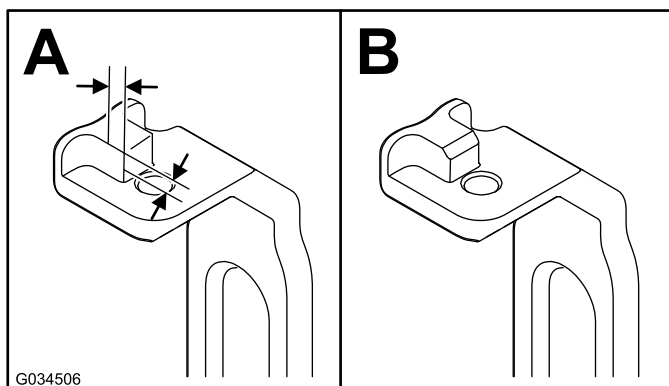
1. Установите режущий блок на ровной горизонтальной поверхности.
2. На обоих рычагах угла продольного наклона (Рисунок 4) отмерьте расстояние 2,3 мм на выступах и заточите фаску, как показано на Рисунок 5.



g034505

Рисунок 4

1. Рычаги угла продольного наклона



g034506

Рисунок 5

3. Нанесите краску на оголенный металл для предотвращения коррозии.

3

Установка режущего блока на тяговый блок

Детали, требуемые для этой процедуры:

2	Болт (3/8 x 3/4 дюйма)
---	------------------------

Процедура

Примечание: Чтобы установить грузовую штангу на машину, прочитайте инструкции по установке в *Руководстве оператора* режущего блока.

1. На горизонтальной поверхности установите газонокосилку на барабаны.
2. Опустите откидную опору и вставьте стопорный штифт, чтобы зафиксировать откидную опору в положении для обслуживания (Рисунок 6). Дайте машине опереться на зафиксированную откидную опору.

Примечание: Устанавливайте откидную опору в положение для обслуживания каждый раз, когда снимаете режущий блок. Установка откидной опоры предотвращает опрокидывание машины назад на рукоятку.

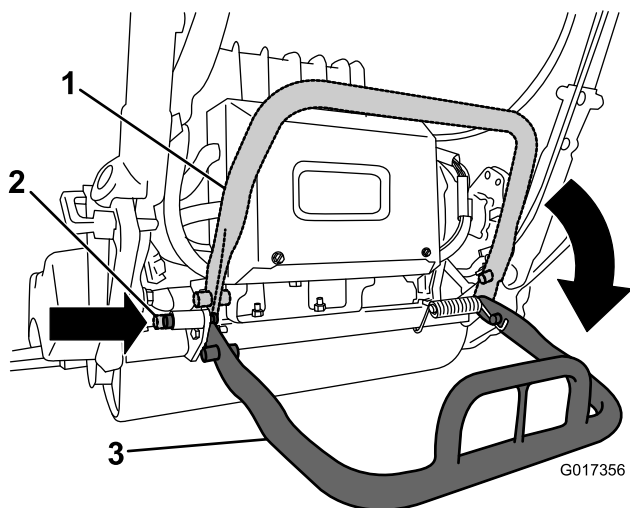
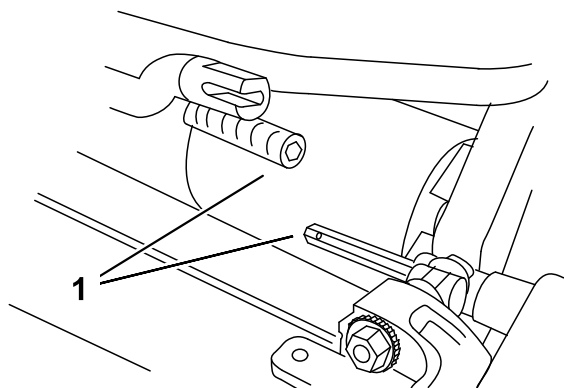


Рисунок 6

- | | |
|--|--|
| 1. Откидная опора — положение хранения | 3. Откидная опора — положение для обслуживания |
| 2. Стопорный штифт | |

3. Задвиньте режущий блок под тяговый блок и влево, чтобы ввести в зацепление муфту трансмиссии (Рисунок 7).



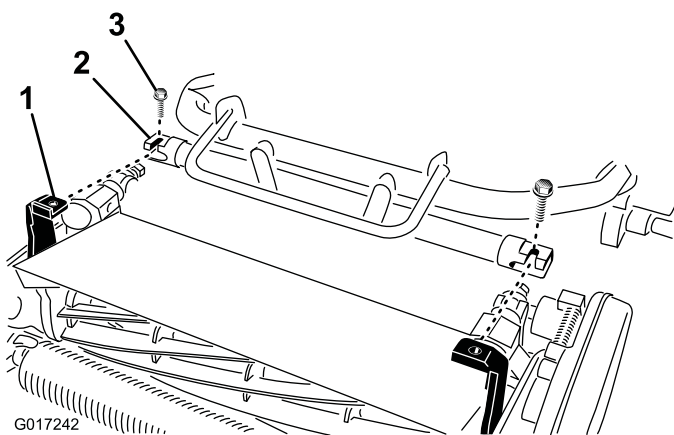
G000483

g000483

Рисунок 7

1. Муфта трансмиссии

4. Перемещайте раму машины вперед, пока она не войдет в зацепление с поворотными рычагами режущего блока; см. Рисунок 8.



G017242

g017242

Рисунок 8

- | | |
|--|---------|
| 1. Телескопическое соединительное устройство | 3. Болт |
| 2. Шестигранный вал режущего блока | |

5. Прикрепите раму машины к поворотным рычагам режущего блока с помощью 2 болтов (3/8 x 3/4 дюйма) (Рисунок 8).
6. Переведите откидную опору в положение для хранения, для этого освободите стопорный штифт и дайте откидной опоре повернуться вверх.
7. Установите высоту скашивания на режущем блоке; см. *Руководство оператора* для режущего блока.

4

Установка фиксаторов рукоятки

Детали, требуемые для этой процедуры:

2	Фиксатор рукоятки
2	Игольчатый шплинт

Процедура

1. Поддерживая рукоятку, снимите кабельные хомуты, которые крепят зажимы рукоятки к боковым пластинам ([Рисунок 9](#)).

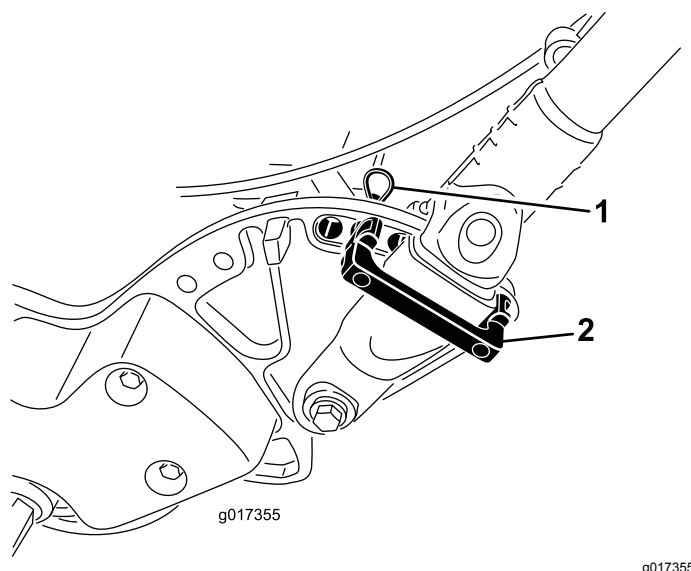


Рисунок 9

1. Игольчатый шплинт
2. Фиксатор рукоятки

2. Поверните рукоятку в нужное рабочее положение, вставьте фиксатор рукоятки поверх зажима рукоятки в соответствующие отверстия в боковой пластине ([Рисунок 9](#)).
3. Закрепите зажим на месте с помощью игольчатого шплинта ([Рисунок 9](#)).
4. Повторите эти действия на противоположной стороне рукоятки.
5. Отрегулируйте высоту рукоятки; см. ([Регулировка высоты рукоятки \(страница 24\)](#)).

Примечание: Машина отгружается с рукояткой, установленной в крайнее нижнее положение. Как правило, машина эксплуатируется с рукояткой, выдвинутой на максимальную высоту.

5

Установка аккумуляторной батареи

Детали, требуемые для этой процедуры:

1	Аккумуляторная батарея
6	Болт (5/16 x 1/2 дюйма)
6	Шайба

Процедура

1. Извлеките аккумуляторную батарею из коробки.

Сохраните коробку и все упаковочные материалы. Упаковка потребуется в случае транспортировки аккумуляторной батареи для техобслуживания, гарантийного ремонта или утилизации.

Прочитайте *Инструкцию по установке*, входящую в транспортировочный комплект аккумулятора (эту инструкцию можно найти на веб-сайте www.Toro.com).

2. Разрежьте кабельную стяжку, которая крепит зарядное устройство к основанию аккумуляторной батареи на машине, и снимите зарядное устройство.
3. Отсоедините малый разъем жгута проводов «аккумулятор—машина» от главного жгута проводов ([Рисунок 10](#)).

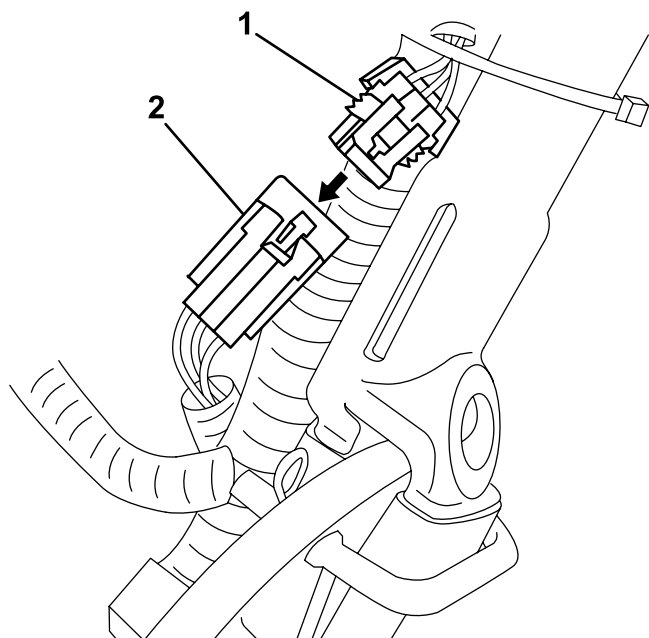


Рисунок 10

g234802

1. Разъем на главном жгуте
2. Малый разъем – аккумуляторная батарея

4. Отверните высокую гайку, которая крепит заднюю часть основания аккумулятора к раме машины (Рисунок 11).

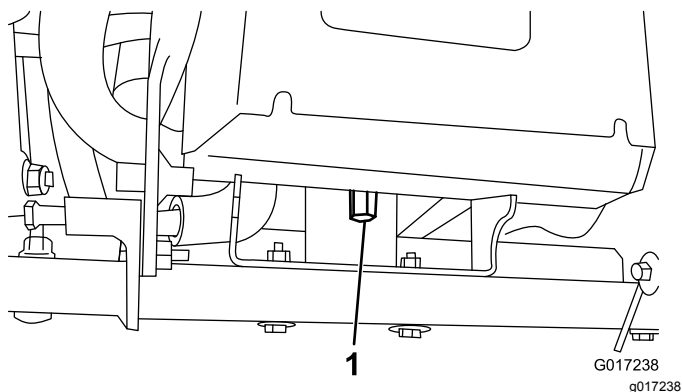


Рисунок 11

G017238
g017238

1. Высокая гайка

5. Ослабьте на пол-оборота оба болта (обе гайки) оси поворота (Рисунок 12).

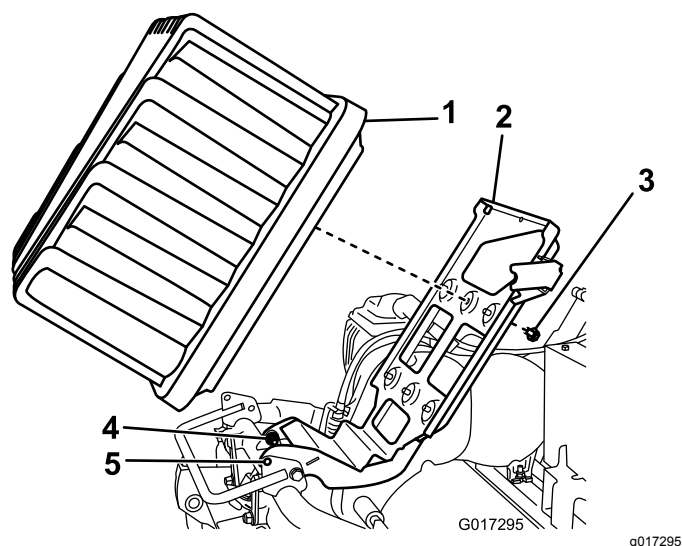


Рисунок 12

G017295

g017295

1. Аккумуляторная батарея
2. Платформа аккумулятора
3. Болт и шайба
4. Болты оси поворота
5. Отверстия фиксации

6. Поднимите платформу аккумулятора до совмещения отверстий фиксации в основании и раме (Рисунок 12).

Примечание: Вставьте отвертку или другой стальной стержень в отверстия, чтобы удерживать платформу в поднятом положении.

7. Установите аккумуляторную батарею на основание так, чтобы соединительное отверстие было в задней части машины.
8. Прикрепите аккумуляторную батарею к основанию с помощью 6 болтов (5/16 x 1/2 дюйма) и 6 шайб.

Примечание: Затяните каждый болт с моментом от 11,3 до 14 Н·м.

9. Совместите выступы на внутренней части вилки питания жгута проводов с пазами в розетке аккумуляторной батареи.

Примечание: Вставьте разъем жгута проводов в разъем аккумулятора (Рисунок 13 и Рисунок 14).

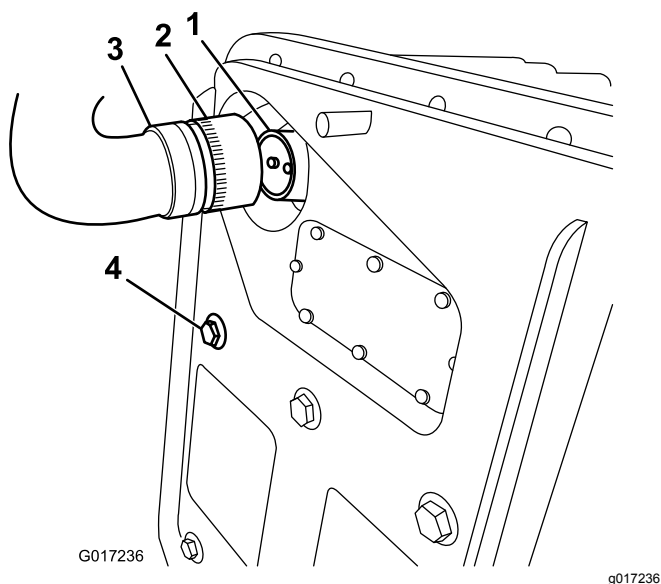


Рисунок 13

- | | |
|-----------------------------------|--|
| 1. Розетка аккумуляторной батареи | 3. Вилка жгута проводов «аккумулятор–машина» |
| 2. Запорное кольцо | 4. Болт крепления аккумуляторной батареи |

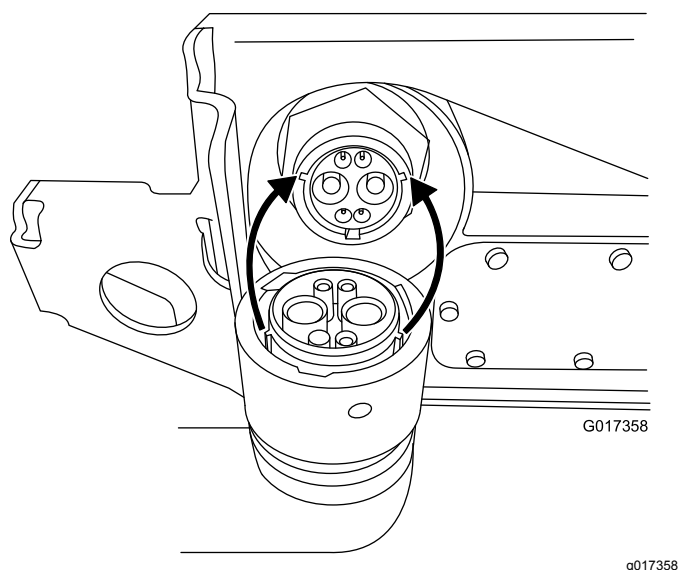


Рисунок 14

10. Поворачивайте запорное кольцо на вилке жгута проводов по часовой стрелке до его входа в зацепление с розеткой аккумулятора и начала его перемещения в сторону аккумулятора.

Примечание: Заверните еще на 120° (1/3 оборота) до полной посадки.

Примечание: Если вам не удастся совместить розетку аккумуляторной батареи с вилкой жгута проводов машины, когда аккумуляторная батарея уже установлена на машине, вместо этого

можно сначала подсоединить жгут проводов к аккумуляторной батарее, а затем установить аккумуляторную батарею на машину. Отсоедините главный разъем питания (Рисунок 16) от основания аккумулятора. Установите разъем на аккумулятор согласно описанию. Установите аккумуляторную батарею на основание, проложив прилагаемый жгут проводов через соответствующее отверстие, затем прикрепите главный разъем питания к основанию аккумуляторной батареи, используя ранее снятые крепежные детали.

11. Извлеките отвертку, удерживающую основание аккумулятора в поднятом положении, и осторожно опустите платформу аккумулятора на раму машины.

Внимание: Следите, чтобы не пережать жгут проводов между рамой и платформой.

12. Прикрепите платформу аккумулятора к раме машины высокой гайкой, снятой при выполнении пункта 4.
13. Затяните крепежные детали оси поворота, ослабленные при выполнении пункта 5.
14. Проложите жгут проводов «аккумулятор–машина» под главным жгутом проводов и позади него на левой стороне машины, подсоедините малый 6-штыревой разъем на жгуте проводов к ответному разъему главного жгута проводов, как показано на Рисунок 15.

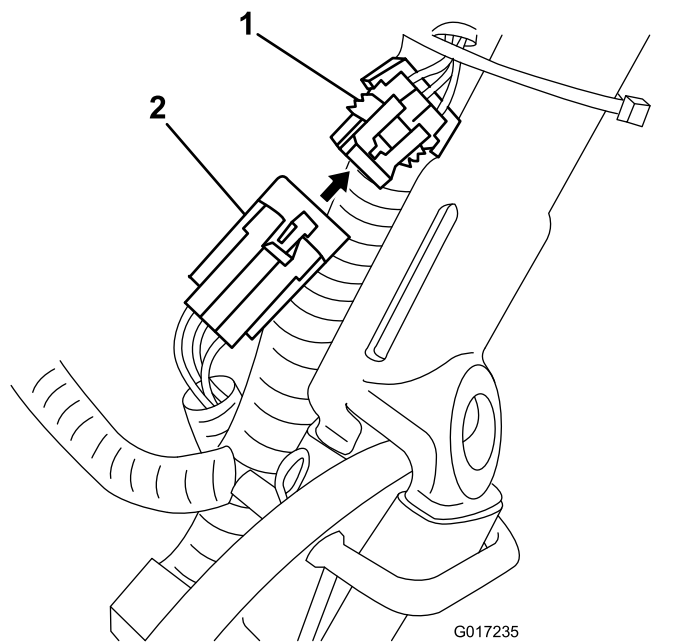


Рисунок 15

- | | |
|-------------------------------------|--|
| 1. Разъем на главном жгуте проводов | 2. Малый разъем – аккумуляторная батарея |
|-------------------------------------|--|

15. Включите и выключите машину, чтобы убедиться, что аккумуляторная батарея полностью зарядилась.
16. Подсоедините разъем с Т-образной рукояткой главного жгута проводов машины к главному разъему питания на основании аккумулятора (Рисунок 16).

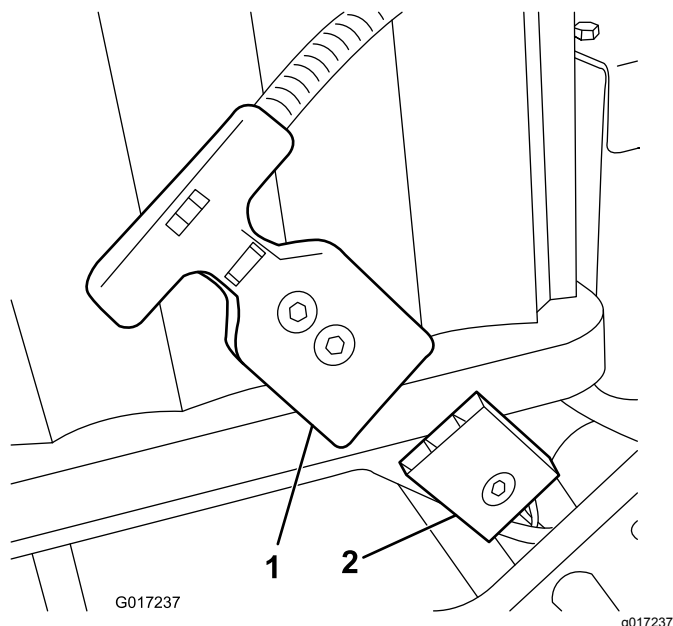


Рисунок 16

1. Разъем с Т-образной рукояткой
2. Главный разъем питания на платформе аккумулятора

17. Зарядите аккумулятор; см. *Руководство оператора* для зарядного устройства литиевого аккумулятора.

Примечание: Аккумулятор поставляется частично заряженный (приблизительно на 40%). Этого заряда достаточно, чтобы выполнить функциональные проверки машины и переместить ее при необходимости для полной настройки, но прежде чем использовать машину, необходимо полностью зарядить аккумуляторную батарею.

6

Регулировка датчика функции EZ-Turn

Детали не требуются

Процедура

1. Убедитесь, что машина установлена на ровной поверхности и тяговый барабан находится на земле.
2. Ослабьте контргайки на датчике и отрегулируйте датчик таким образом, чтобы из нижней контргайки выходил наружу один виток резьбы (Рисунок 17).

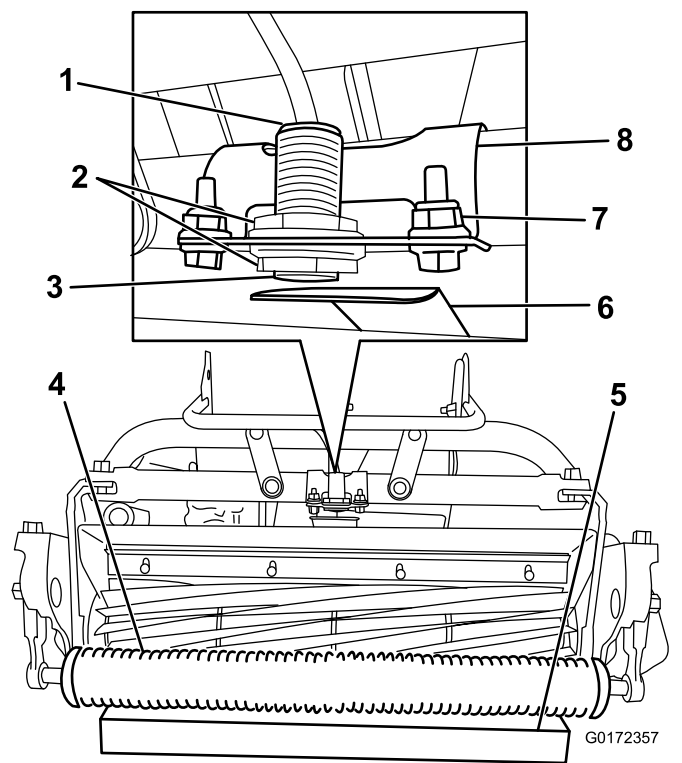


Рисунок 17

1. Индикатор датчика (сверху)
2. Контргайки
3. Датчик функции EZ-Turn
4. Валик
5. Подставка толщиной 3,8 см
6. Отражательная пластина
7. Крепежные детали кронштейна
8. Кронштейн датчика

3. Затяните контргайки для фиксации датчика.
4. Установите подставку толщиной 3,8 см под передний валик режущего блока (Рисунок 17).

5. Ослабьте детали крепления кронштейна датчика к раме ([Рисунок 17](#)).
6. Запустите машину; см. раздел [Запуск машины \(страница 28\)](#).
7. Установите выключатель функции EZ-Turn в положение Вкл.
8. Поворачивайте кронштейн датчика в сторону отражательной пластины до тех пор, пока не загорится индикатор сверху датчика ([Рисунок 17](#)). Если индикатор уже горит, поворачивайте его в сторону от отражательной пластины, пока он не погаснет, затем в обратном направлении, пока он не загорится снова.
9. Затяните детали крепления кронштейна.
10. Удалите подставку из-под валика и установите машину на откидную опору.
11. Убедитесь, что отражательная пластина не касается щитка-отражателя травы.

Примечание: Если пластина касается щитка, ослабьте детали крепления кронштейна и поверните переключатель вверх так, чтобы пластина не касалась щитка.

12. Выключите машину.

7

Установка ходовых колес

Дополнительно

Детали, требуемые для этой процедуры:

2	Ходовые колеса – комплект ходовых колес (модель № 04123 [дополнительно])
---	--

Процедура

1. Ногой отожмите вниз среднюю часть откидной опоры и вытяните вверх опору рукоятки, чтобы откидная опора выдвинулась вперед относительно своего центрального положения ([Рисунок 18](#)).

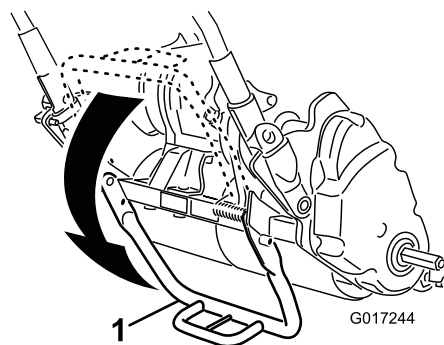


Рисунок 18

1. Откидная опора

2. Отожмите стопор к центру колеса и наденьте колесо на шестигранный вал ([Рисунок 19](#)).

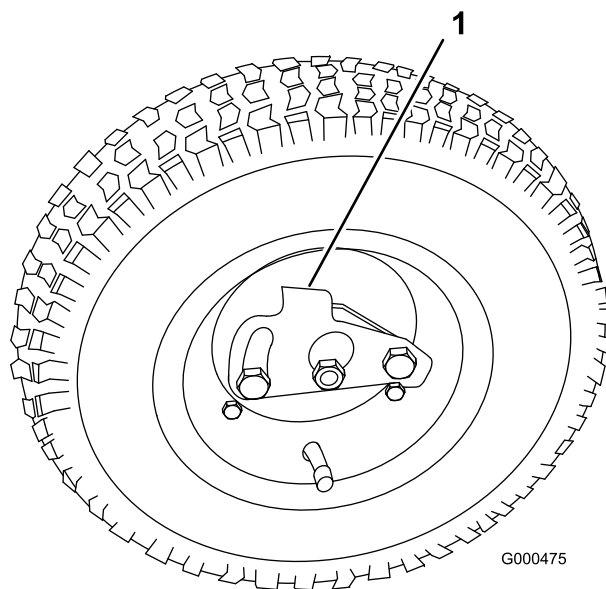


Рисунок 19

1. Стопор

3. Поворачивайте колесо вперед-назад, пока оно не сядет полностью на вал и стопор не зафиксируется в канавке вала.
4. Повторите эту процедуру на противоположной стороне машины.
5. Накачайте шины до давления 8,3–10,3 бар.
6. Осторожно опустите машину с откидной опоры, медленно нажимая на нее вперед или подняв опору нижней рукоятки, при этом пружина должна вернуть откидную опору в положение ХРАНЕНИЯ.

8

Приклеивание наклейки с указанием года выпуска

Только для машин, эксплуатируемых в странах ЕС

Детали, требуемые для этой процедуры:

1	Наклейка с указанием года выпуска
---	-----------------------------------

Процедура

Если вы используете данную машину в стране, соблюдающей стандарты ЕС, прикрепите наклейку, указывающую год выпуска, рядом табличкой с серийным номером; см. [Рисунок 20](#).

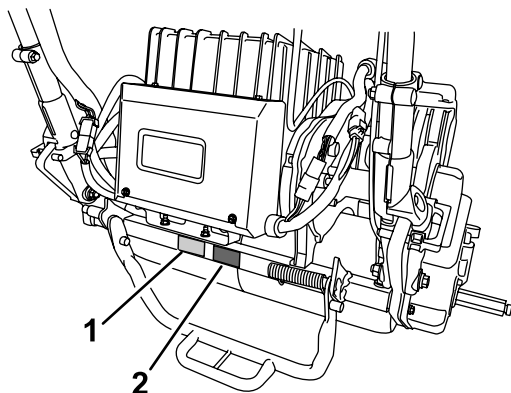


Рисунок 20

g234770

1. Табличка с серийным номером
2. Наклейка с указанием года выпуска

9

Установка травосборника

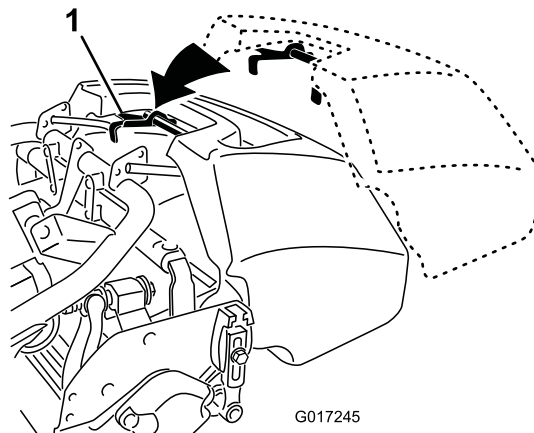
Детали, требуемые для этой процедуры:

1	Травосборник
---	--------------

Процедура

1. Возьмите травосборник за рукоятку.

2. Вставьте край травосборника между боковыми пластинами режущего блока и над передним валиком ([Рисунок 21](#)).



G017245

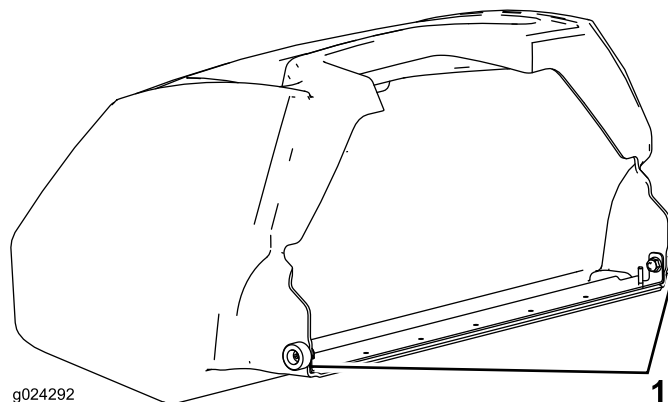
g017245

Рисунок 21

1. Крюки травосборника
3. Зацепите крюки травосборника за петлю рамы ([Рисунок 21](#)).

Внимание: Если вы уронили травосборник, проверьте точки контакта рычагов угла продольного наклона рядом с нижней кромкой травосборника на наличие повреждений ([Рисунок 22](#)). Выпрямите их, прежде чем использовать травосборник.

Использование травосборника с погнутыми в местах контакта рычагами может привести к соприкосновению травосборника с режущим блоком, что вызовет нежелательный шум и (или) повреждение травосборника и режущего блока.



g024292

g024292

Рисунок 22

1. Место контакта рычага угла продольного наклона

Обкатка машины

Детали не требуются

Процедура

Период обкатки занимает всего 8 часов операции скашивания.

Поскольку первые часы работы имеют решающее значение для будущей надежности машины, внимательно наблюдайте за ее работой и характеристиками, чтобы можно было обнаружить и устранить самые незначительные неполадки, которые могут перерасти в серьезные проблемы. В период обкатки чаще осматривайте машину на наличие признаков утечки масла, ослабленных деталей крепления или других нарушений работы.

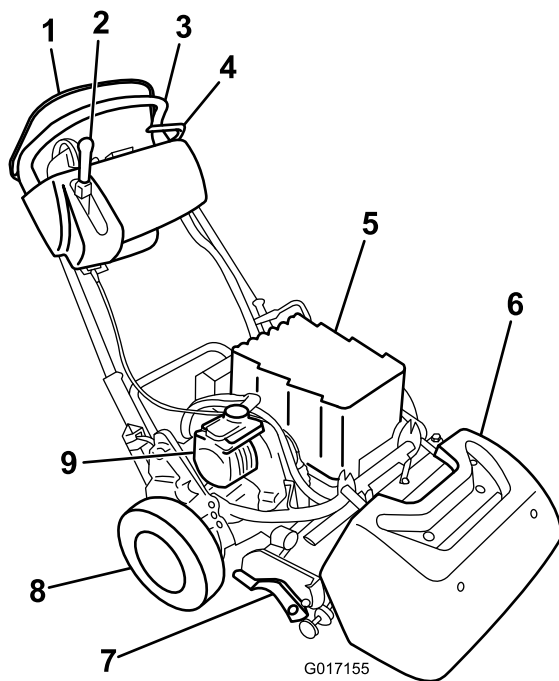


Рисунок 23

- | | |
|---|---------------------|
| 1. Механизм контроля присутствия оператора | 6. Травосборник |
| 2. Рычаг управления тягой и приводом барабана | 7. Режущий блок |
| 3. Рукоятка | 8. Ходовые колеса |
| 4. Рабочий тормоз | 9. Электродвигатель |
| 5. Аккумуляторная батарея | |

Органы управления

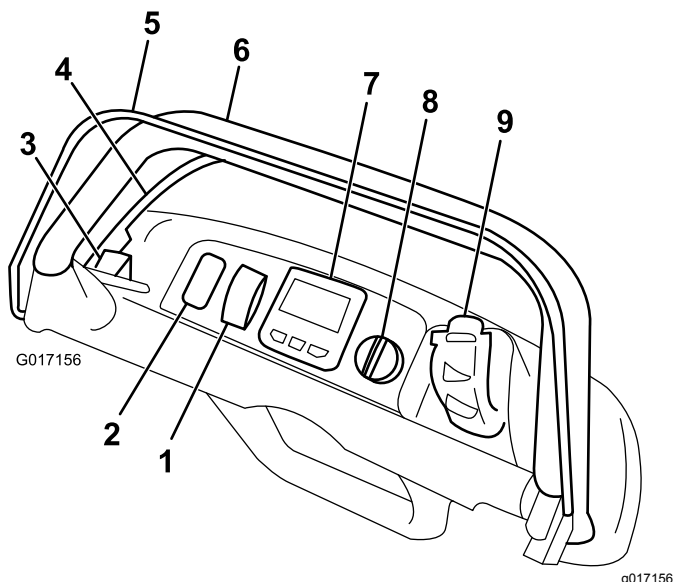


Рисунок 24

- | | |
|--|---------------------------|
| 1. Выключатель функции EZ-Turn | 6. Рукоятка |
| 2. Свободное место для дополнительных ламп | 7. ЖК-дисплей инфо-центра |
| 3. Фиксатор стояночного тормоза | 8. Ключ замка зажигания |
| 4. Рабочий тормоз | 9. Регулятор скорости |
| 5. Механизм контроля присутствия оператора | |

Выключатель функции EZ-Turn

Выключатель функции EZ-turn (Рисунок 24) включает или выключает эту функцию. Функция EZ-Turn автоматически замедляет машину, когда вы поднимаете режущий блок с земли во время скашивания. Это позволит выполнять повороты в конце каждой пройденной полосы скашивания на низкой скорости. Этот выключатель можно использовать в любой момент, даже во время скашивания.

Эта функция снижает скорость движения по земле, только когда барабан включен и поднят над землей. Она не изменяет скорость движения по земле, когда барабан выключен. Если эту функцию включить во время скашивания, а затем выключить барабан, скорость движения машины увеличится. Если скорость скашивания и так низкая, функция EZ-Turn не будет замедлять машину на поворотах.

Рабочий тормоз

Рабочий тормоз (Рисунок 25) находится на левой передней стороне рукоятки. Чтобы включить рабочий тормоз, потяните рычаг назад.

Прежде чем включать тяговый привод, нужно отпустить тормоз. Если вы приведете машину в движение при включенном тормозе, она переместится, но с большим сопротивлением и повышенным потреблением энергии.

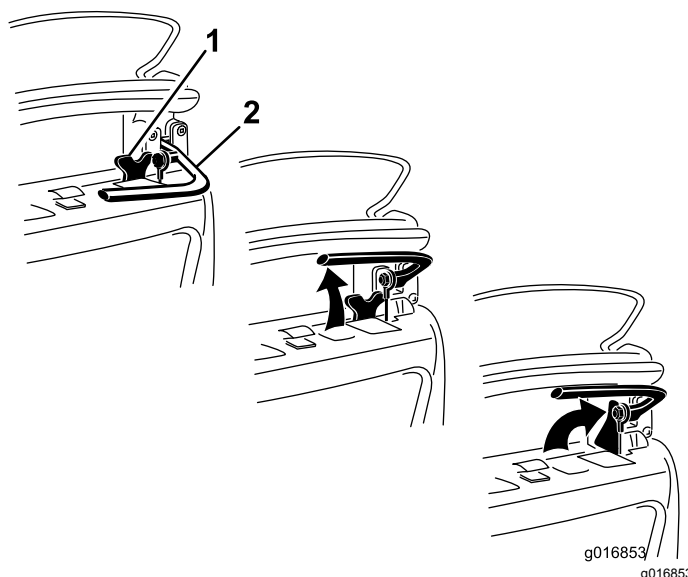


Рисунок 25

- | | |
|---------------------------------|-------------------|
| 1. Фиксатор стояночного тормоза | 2. Рабочий тормоз |
|---------------------------------|-------------------|

Фиксатор стояночного тормоза

Используйте фиксатор стояночного тормоза (Рисунок 25) совместно с рабочим тормозом. Чтобы удерживать рабочий тормоз на месте, поверните фиксатор стояночного тормоза в сторону рукоятки тормоза. Потяните рычаг стояночного тормоза для его выключения.

Примечание: Рычаг управления тягой нельзя задействовать при включенном фиксаторе.

Механизм контроля присутствия оператора (ОПС)

Перед включением рычага управления тягой необходимо нажать механизм контроля присутствия оператора (КПО) (Рисунок 24). Если вы выключите механизм КПО во время работы, рычаг управления тягой возвратится в нейтральное положение и двигатель продолжит работать.

ЖК-дисплей инфо-центра

Жидкокристаллический дисплей инфо-центра показывает информацию о машине и аккумуляторе, такую как текущий заряд аккумулятора, скорость, диагностическую информацию и т.п. (Рисунок 24).

См. дополнительную информацию в разделе [Использование ЖК-дисплея инфо-центра](#) (страница 30).

Ключ замка зажигания

Ключ замка зажигания ([Рисунок 24](#)) имеет 3 положения: ВЫКЛ., РАБОТА и ПУСК. При выключенном тормозе и выключенном приводе тяги переведите переключатель в положение ПУСК и удерживайте, пока не загорится дисплей инфо-центра, затем отпустите его, и он установится в положение РАБОТА. Чтобы выключить машину, поверните пусковой переключатель в положение ВЫКЛ. и извлеките ключ.

Регулятор скорости

Регулятор скорости ([Рисунок 24](#) и [Рисунок 26](#)) находится на задней правой стороне панели управления. Частота вращения двигателя регулируется поворотом рычага дроссельной заслонки.

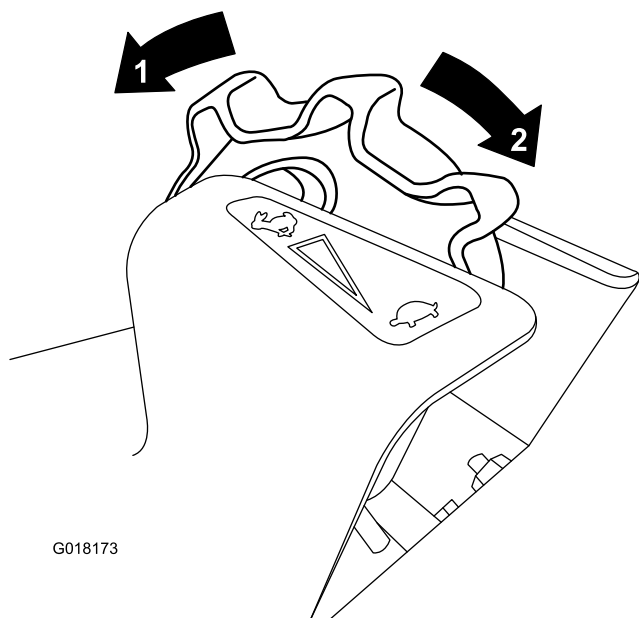


Рисунок 26

1. Положение БЫСТРО 2. Положение МЕДЛЕННО

Рычаг управления тягой и приводом барабана

Рычаг управления тягой и приводом барабана ([Рисунок 27](#)) находится на передней правой стороне панели управления.

Для транспортировки машины предусмотрено 2 положения рычага: НЕЙТРАЛЬНОЕ и ПЕРЕДНИЙ ХОД. Тяговый привод включается при переводе рычага в положение «тяга — ПЕРЕДНИЙ ХОД (транспортировка)» или в положение «тяга — ПЕРЕДНИЙ ХОД, привод барабана ВКЛЮЧЕН» ([Рисунок 27](#)).

Примечание: Чтобы передвинуть рычаг, сначала следует включить механизм контроля присутствия оператора.

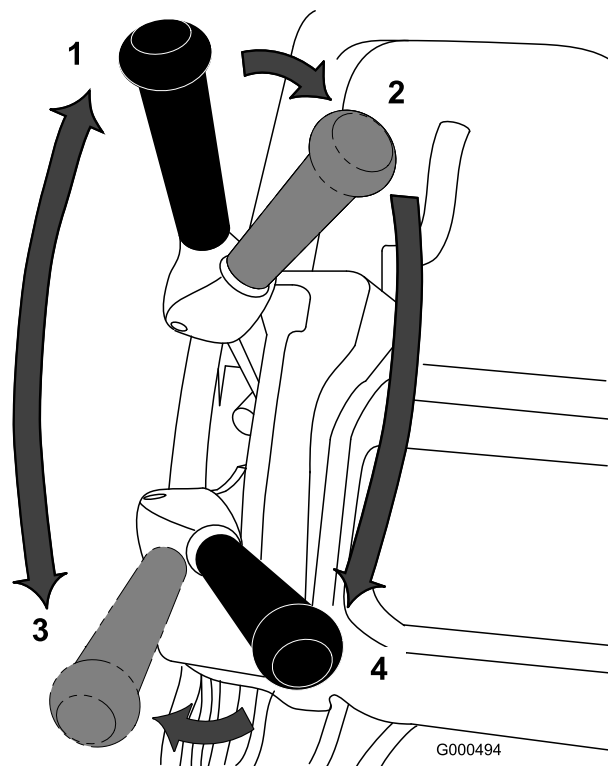


Рисунок 27

- | | |
|--|--|
| 1. НЕЙТРАЛЬ | 3. Тяга — ПЕРЕДНИЙ ХОД (транспортировка) |
| 2. Тяга — НЕЙТРАЛЬНОЕ положение, привод барабана ВЫКЛЮЧЕН. | 4. Тяга — ПЕРЕДНИЙ ХОД, привод барабана ВКЛЮЧЕН. |

Для управления работой барабана рычаг имеет 2 положения: ВКЛЮЧЕН и ВЫКЛЮЧЕН. Чтобы включить барабан и начать скашивание, переведите верхнюю часть рычага влево, затем вперед в положение «тяга — ПЕРЕДНИЙ ХОД, привод барабана ВКЛЮЧЕН». Чтобы выключить барабан и продолжить движение вперед, переведите рычаг вправо в положение «тяга — ПЕРЕДНИЙ ХОД (транспортировка)», а чтобы выключить привод

барабана и тяговый привод, потяните рычаг назад в положение «тяга – НЕЙТРАЛЬНОЕ положение, привод барабана ВЫКЛЮЧЕН» (Рисунок 27).

Примечание: Если вы отпустите механизм контроля присутствия оператора, рычаг вернется в нейтральное положение и машина остановится.

Автоматический тормоз двигателя

Машина оборудована автоматическим тормозом двигателя, который предотвращает качение машины, когда она выключена. Тормоз двигателя всегда включается, когда тяговый привод находится в НЕЙТРАЛЬНОМ положении или когда вы переводите регулятор скорости в НУЛЕВОЕ положение, за исключением следующих случаев:

- Когда машина выключена, используйте фиксатор стояночного тормоза, чтобы обеспечить постоянно включенное состояние рабочего тормоза.
- При запуске машины с помощью ключа зажигания тормоз двигателя первоначально отключается. После движения машины тормоз двигателя работает как обычно.
- Если вы переведете регулятор скорости в нулевое положение при включенных барабанах (т.е. во время скашивания), тормоз не включится. Эта функция позволяет перевести регулятор скорости в НУЛЕВОЕ положение во время скашивания и потянуть машину назад, чтобы изменить направление ее движения.

Откидная опора

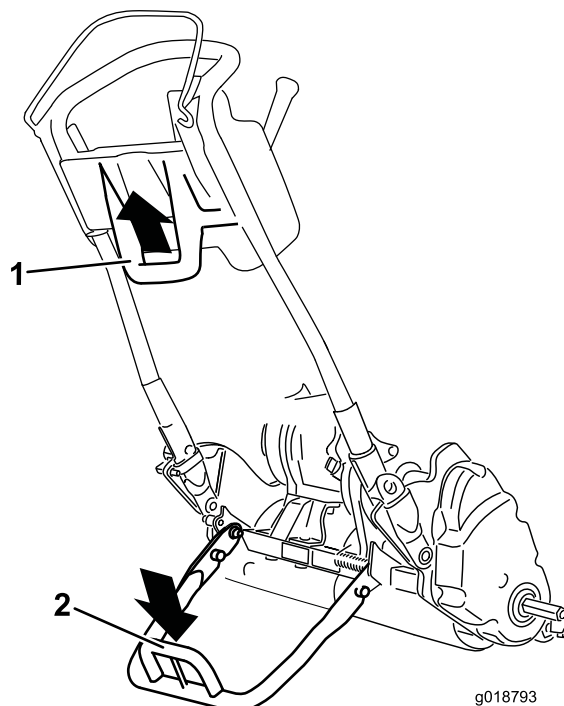
Откидная опора (Рисунок 29) крепится к задней части машины. Используйте откидную опору при монтаже и демонтаже ходовых колес или режущего блока.

- Чтобы использовать откидную опору для монтажа ходовых колес, опустите ее на землю и наступите на скобу откидной опоры, вытягивая вверх и назад нижнюю среднюю рукоятку (Рисунок 28).

⚠ ПРЕДОСТЕРЕЖЕНИЕ

Машина имеет большую массу и при неправильном подъеме может вызвать растяжение мышц спины.

Нажимайте ногой на скобу откидной опоры, а для подъема машины используйте только нижнюю среднюю рукоятку машины. При попытке поднять машину на откидную опору каким-либо другим способом можно получить травму.

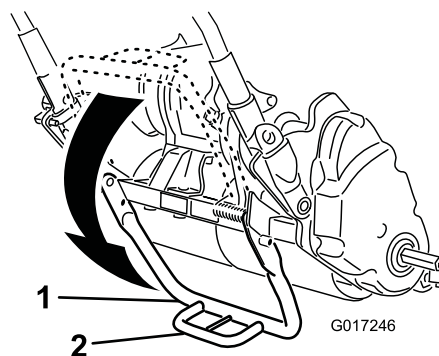


g018793

g018793

Рисунок 28

1. Нижняя средняя рукоятка
2. Скоба откидной опоры



G017246

g017246

Рисунок 29

1. Откидная опора
2. Скоба откидной опоры

- Чтобы во время демонтажа колес машина не опрокинулась назад, опустите откидную опору

и нажмите на стопорный штифт для фиксации ее в положении ОБСЛУЖИВАНИЯ ([Рисунок 30](#)).

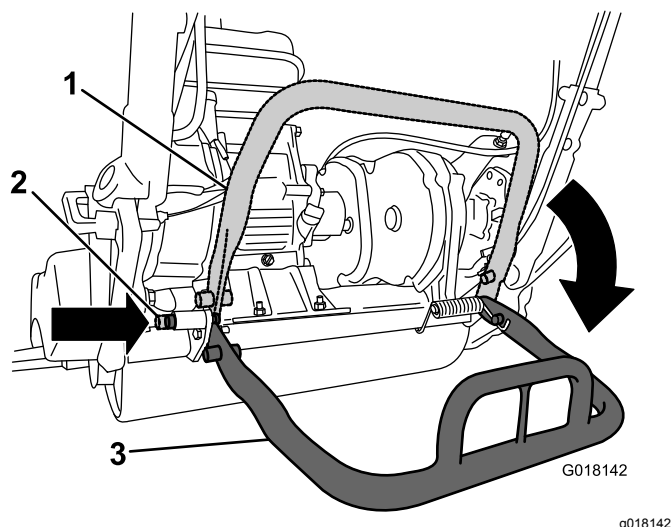


Рисунок 30

- | | |
|---|--|
| 1. Откидная опора —
положение ХРАНЕНИЯ | 3. Откидная опора —
положение для
ОБСЛУЖИВАНИЯ |
| 2. Стопорный штифт | |

Тяговый блок 2120 (cont'd.)

Чистая масса (с режущим блоком с 11 ножами и установленным травосборником)	132,9 кг
Ширина скашивания	53,3 см
Высота скашивания	От 1,5 до 7,5 мм с неподвижным ножом Micro-Cut
Частота скашивания	Регулируемая (см. <i>Руководство оператора</i> для режущего блока)

Навесные орудия и приспособления

Для улучшения и расширения возможностей машины можно использовать ряд утвержденных компанией Toro навесных орудий и вспомогательных приспособлений. Обратитесь в сервисный центр официального дилера или дистрибьютора.

Чтобы окупить свои вложения и поддерживать оптимальные эксплуатационные характеристики оборудования Toro, используйте только оригинальные запасные части Toro. Надежность запасных частей, поставляемых компанией Toro, не вызывает сомнений, поскольку они производятся в полном соответствии с техническими характеристиками данного оборудования. Для уверенности в результатах приобретайте только оригинальные запчасти Toro.

Технические характеристики

Тяговый блок 1820

Ширина	82,5 см
Высота	104,8 см
Длина с травосборником	152,4 см
Чистая масса (с режущим блоком с 11 ножами и установленным травосборником)	129,3 кг
Ширина скашивания	46 см
Высота скашивания	От 1,5 до 7,5 мм с неподвижным ножом Micro-Cut
Частота скашивания	Регулируемая (см. <i>Руководство оператора</i> для режущего блока)

Тяговый блок 2120

Ширина	90,1 см
Высота	104,8 см
Длина с травосборником	152,4 см

Эксплуатация

До эксплуатации

Правила техники безопасности при подготовке машины к работе

Общие правила техники безопасности

- Запрещается допускать к эксплуатации или обслуживанию данной машины детей или неподготовленных людей. Минимальный возраст оператора устанавливается местными правилами и нормами. Владелец несет ответственность за подготовку всех операторов и механиков.
- Ознакомьтесь с приемами безопасной эксплуатации оборудования, органами управления и знаками безопасности. Изучите порядок быстрого останова машины.
- Проверьте надежность крепления и исправность органов контроля присутствия оператора, защитных выключателей и щитков. Не приступайте к эксплуатации машины, пока не убедитесь в правильной работе этих устройств.
- Осмотрите участок, где будет использоваться машина, и удалите все посторонние предметы, которые могут мешать при работе машины или которые могут быть отброшены машиной.
- Осмотрите участок и определите, какие приспособления и навесные орудия понадобятся для правильного и безопасного выполнения работы.

Ежедневное техобслуживание

Выполняйте ежедневно процедуры техобслуживания; см. раздел [Перечень операций ежедневного технического обслуживания](#) (страница 36).

Настройка машины в соответствии с состоянием травяного покрова

Для настройки машины в соответствии с состоянием травяного покрова используйте следующую таблицу.

Неподвижные ножи: стандартный и дополнительный (машины Flex/eFlex 2120)			
Каталожный номер	Описание	Интенсивность скашивания	Примечания
106-2468-01	Неинтенсивное воздействие	Менее интенсивное	Красный, стандартный
99-3794-03	Интенсивное воздействие	Более интенсивное	Черный
Неподвижные ножи: стандартный и дополнительный (машины Flex/eFlex 1820)			
110-2282-01	Неинтенсивное воздействие	Менее интенсивное	Красный, стандартный
110-2281-03	Интенсивное воздействие	Более интенсивное	Черный

Неподвижные ножи: стандартный и дополнительный (машины Flex/eFlex 2120)			
Каталожный номер	Описание	Диапазон высоты скашивания	Примечания
115-1880	Microcut-EdgeMax	От 1,6 до 3,2 мм	Стандартный
93-4262	Microcut	От 1,6 до 3,2 мм	
108-4303	Extended Microcut	От 1,6 до 3,2 мм	Менее интенсивное
115-1881	Tournament – EdgeMax	От 3,2 до 6,4 мм	
93-4263	Tournament	От 3,2 до 6,4 мм	
108-4302	Extended Tournament	От 3,2 до 6,4 мм	Менее интенсивное
93-4264	Low Cut	6,4 мм и выше	
Неподвижные ножи: стандартный и дополнительный (машины Flex/eFlex 1820)			
117-1530	Microcut-EdgeMax	От 1,6 до 3,2 мм	Стандартный
98-7261	Microcut	От 1,6 до 3,2 мм	
110-2300	Extended Microcut	От 1,6 до 3,2 мм	Менее интенсивное
98-7260	Tournament	От 3,2 до 6,4 мм	
117-1532	Tournament – EdgeMax	От 3,2 до 6,4 мм	
110-2301	Low Cut	6,4 мм и выше	

Валики (машины Flex/eFlex 2120)			
Каталожный номер	Описание	Диаметр/материал	Примечания
04255	Узкий валик Wiehle	6,4 см / алюминий	Меньше расстояние между канавками
04256	Широкий валик Wiehle	6,4 см / алюминий	Более глубокое проникновение в почву, большое расстояние между канавками
04257	Полноразмерный валик	6,4 см / сталь	Наименьшее проникновение в почву
04258	Узкий ролик Wiehle — длинный	6,4 см / алюминий	Широкая опора кромки; длиннее на 4,3 см
04267	Paspalum	6,4 см / алюминий	Меньше проникновение, меньше расстояние между канавками
115-7356	Задний валик	5,1 см / алюминий	Стандартный задний валик
120-9595	Задний валик	5,1 см / сталь	Стальной задний валик

Валики (машины Flex/eFlex 1820)			
120-9607	Узкий валик Wiehle	6,4 см / алюминий	Меньше расстояние между канавками
120-9609	Широкий валик Wiehle	6,4 см / алюминий	Более глубокое проникновение в почву, большое расстояние между канавками
120-9611	Полноразмерный валик	6,4 см / сталь	Наименьшее проникновение в почву
121-4681	Узкий ролик Wiehle — длинный	6,4 см / алюминий	Широкая опора кромки; длиннее на 4,3 см
120-9605	Задний валик	5,1 см / алюминий	Стандартный задний валик

Регулировка высоты рукоятки

Примечание: Машина отгружается с рукояткой, установленной в крайнее нижнее положение. Как правило, машина эксплуатируется с рукояткой, выдвинутой на максимальную высоту.

1. Ослабьте 3 каретных болта и гайки, которые фиксируют в зажимах каждую сторону рукоятки (**Рисунок 31**).

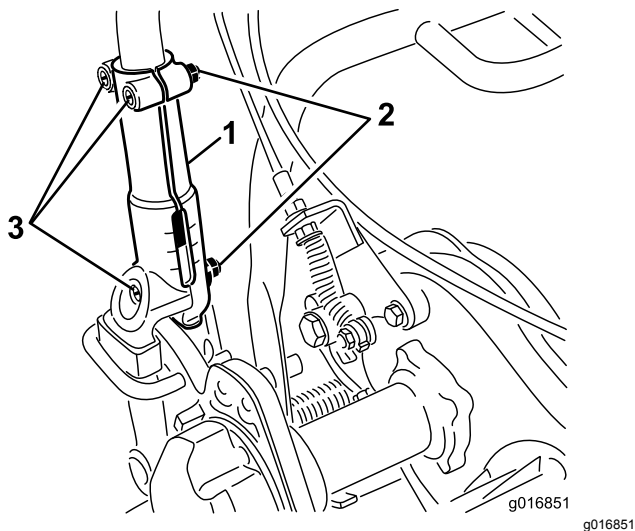


Рисунок 31

1. Зажим рукоятки
2. Гайка
3. Каретные болты

2. Вытягивайте рукоятку медленно и равномерно с каждой стороны, пока она не займет требуемое рабочее положение.
3. Затяните каретные болты с гайками для фиксации выполненной регулировки.

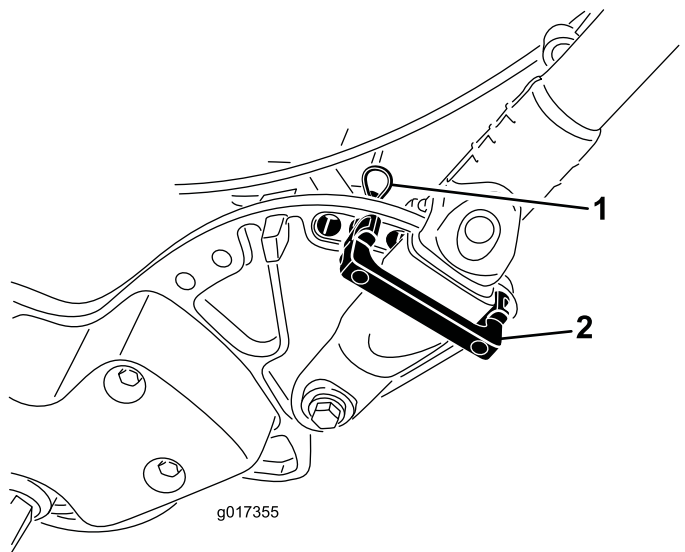


Рисунок 32

1. Игольчатый шплинт
2. Фиксатор рукоятки

2. Удерживая рукоятку, извлеките с каждой стороны шплинты и поверните рукоятку в требуемое рабочее положение (**Рисунок 32**).
3. Установите фиксаторы рукоятки и шплинты.

Регулировка рычага дроссельной заслонки

1. Снимите крышку панели управления.
2. Ослабьте два крепежных элемента рычага дроссельной заслонки (**Рисунок 33**).

Регулировка угла наклона рукоятки

1. Извлеките игольчатые шплинты из фиксаторов рукоятки на каждой стороне машины (**Рисунок 32**).

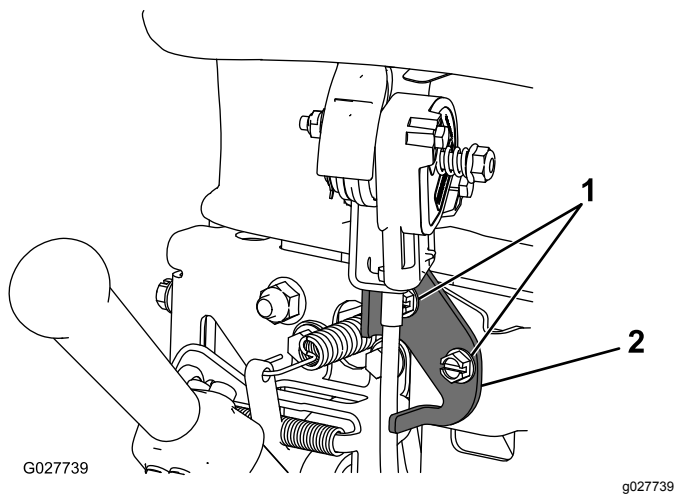


Рисунок 33

- | | |
|-----------------------|-------------------------------|
| 1. Крепежные элементы | 2. Рычаг дроссельной заслонки |
|-----------------------|-------------------------------|

- Установите рычаг дроссельной заслонки в требуемое положение.
- Затяните крепежные элементы рычага дроссельной заслонки.
- Установите ранее снятую крышку панели управления.

Проверка работы блокировочных выключателей

Интервал обслуживания: Перед каждым использованием или ежедневно

⚠ ПРЕДОСТЕРЕЖЕНИЕ

В случае отсоединения или повреждения защитных блокировочных выключателей машина может неожиданно заработать, что приведет к получению травм.

- Не вмешивайтесь в работу блокировочных выключателей.
- Ежедневно проверяйте работу блокировочных выключателей и заменяйте все поврежденные выключатели перед эксплуатацией машины.

Проверка блокировочного выключателя механизма контроля присутствия оператора (КПО)

- Чтобы установить машину на откидную опору, опустите ногой опору вниз и потяните рукоятку вверх на себя.
- Запустите машину.
- Попробуйте привести в действие рычаг управления тягой при ненажатом механизме контроля присутствия оператора (Рисунок 34). Рычаг управления тягой не должен включаться. Если рычаг управления тягой включается, система блокировки нуждается в обслуживании. Устраните неисправность до начала работы на машине; см. [Обслуживание блокировочного выключателя тяги \(страница 40\)](#).

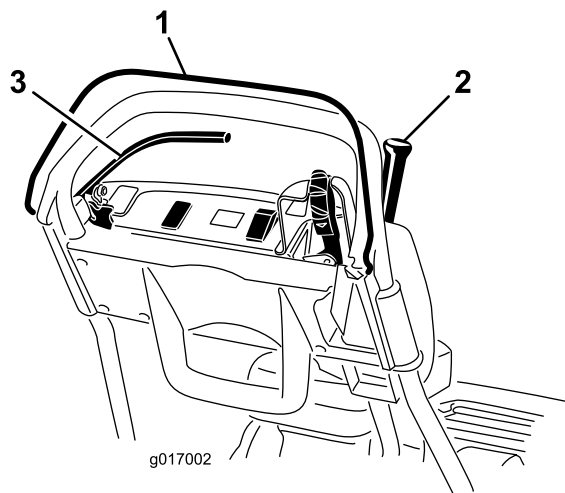


Рисунок 34

- | | |
|--|------------------|
| 1. Механизм контроля присутствия оператора (ОПС) | 3. Рычаг тормоза |
| 2. Рычаг управления тягой | |

- При нажатом механизме контроля присутствия оператора и включенном рычаге управления тягой отпустите механизм контроля присутствия оператора (Рисунок 34). Рычаг управления тягой должен отключиться. Если рычаг управления тягой не отключается, то система блокировки нуждается в ремонте. Устраните неисправность до начала работы на машине. См. раздел [Обслуживание блокировочного выключателя тяги \(страница 40\)](#).
- При нажатой рукоятке КПО передвиньте рычаг влево, чтобы включить привод барабана и тяговый привод, а затем отпустите рукоятку КПО (Рисунок 34). Рычаг

управления тягой должен отключиться. Если рычаг управления тягой не отключается, то система блокировки нуждается в ремонте. Устраните неисправность перед началом работы на машине; см. раздел [Обслуживание блокировочного выключателя тяги \(страница 40\)](#) или [Регулировка управления барабаном \(страница 43\)](#).

6. При нажатой рукоятке КПО передвиньте рычаг влево, чтобы включить привод барабана и тяговый привод. Переведите рычаг вправо, чтобы отключить привод барабана ([Рисунок 23](#)). Привод барабана должен отключиться. Если привод барабана не отключается, система блокировки нуждается в ремонте. Устраните неисправность до начала работы на машине; см. [Обслуживание блокировочного выключателя тяги \(страница 40\)](#).
7. Осторожно снимите машину с откидной опоры.

Проверка блокировочного выключателя тяги

1. Убедитесь, что откидная опора опущена.
2. Нажмите механизм КПО и включите рычаг управления тягой ([Рисунок 23](#)).
3. Запустите машину с помощью ключа зажигания. ЖК-дисплей инфо-центра должен загореться и отобразить предупреждающее сообщение о том, что рычаг управления тягой включен. Если это предупреждение не появится, блокировочный выключатель нуждается в ремонте. Устраните неисправность до начала работы на машине; см. [Обслуживание блокировочного выключателя тяги \(страница 40\)](#).
4. Выключите машину и возвратите рычаг управления тягой в НЕЙТРАЛЬНОЕ положение.

Применение блокировочного выключателя тормоза

1. Убедитесь, что откидная опора опущена.
2. При включенной машине и включенном рабочем тормозе (не фиксаторе стояночного тормоза) нажмите с умеренным усилием на рукоятку механизма КПО и включите рычаг управления тягой ([Рисунок 23](#)). Электродвигатель должен работать на преодоление действия тормоза, но на ЖК-дисплее инфо-центра не должны появляться сообщения об ошибках. На дисплее может отобразиться предупреждение о высоком потреблении

энергии (батарейка с символом молнии). В случае появления другого предупреждения устраните нарушение перед эксплуатацией машины.

3. На включенной машине задействуйте фиксатор стояночного тормоза, нажмите механизм КПО и задействуйте рычаг тяги ([Рисунок 23](#) и [Рисунок 24](#)). Двигатель не должен работать, а на панели инфо-центра должно отобразиться предупреждение. Если это не выполняется, блокировочный выключатель нуждается в обслуживании. Устраните неисправность до начала работы на машине; см. [Обслуживание блокировочного выключателя тормоза \(страница 41\)](#).
4. Выключите машину и возвратите рычаг управления тягой в НЕЙТРАЛЬНОЕ положение.
5. Осторожно снимите машину с откидной опоры.

Транспортировка машины на рабочую площадку

Транспортировка машины на небольшое расстояние

Для перевозки машины на небольшое расстояние используйте ходовые колеса.

1. Установите ходовые колеса; см. [7 Установка ходовых колес \(страница 15\)](#).
2. Убедитесь, что рычаг управления тягой и приводом барабана находится в НЕЙТРАЛЬНОМ положении.
3. Убедитесь, что регулятор скорости установлен в НУЛЕВОЕ положение.
4. Запустите машину; см. раздел [Запуск машины \(страница 28\)](#).
5. Приподнимите переднюю часть машины, плавно переведите рычаг управления тягой в положение ПЕРЕДНИЙ ХОД и с помощью регулятора скорости плавно увеличьте скорость движения машины.
6. Настройте регулятор скорости для работы газонокосилки с требуемой скоростью хода и переместите машину к месту назначения.

Транспортировка машины на большое расстояние

Для транспортировки машины на большие расстояния используйте прицеп. Будьте

осторожны при погрузке машины в прицеп, а также при ее выгрузке.

1. Осторожно переместите машину на прицеп.
2. Выключите машину, включите рабочий тормоз и используйте фиксатор стояночного тормоза, чтобы удерживать рабочий тормоз на месте.
3. Надежно прикрепите машину к прицепу.

Примечание: Для транспортировки машины можно использовать прицеп Trans Pro Toro. Инструкции по погрузке на прицеп см. в *Руководстве оператора* для вашего прицепа.

Внимание: Убедитесь, что машина выключена, так как при транспортировке машины на прицепе машина может быть повреждена.

В процессе эксплуатации

Правила техники безопасности во время работы

Общие правила техники безопасности

- Владелец или пользователь несет полную ответственность за любые несчастные случаи с людьми, а также за нанесение ущерба имуществу, и должен предпринять все меры для предотвращения таких случаев.
- Используйте подходящую одежду, включая защитные очки, длинные брюки, нескользящую прочную обувь и средства защиты органов слуха. Завязывайте длинные волосы на затылке, не носите свободно висящую одежду и ювелирные украшения.
- Запрещается управлять машиной в состоянии болезни, усталости, а также под воздействием алкоголя или сильнодействующих лекарственных препаратов. Следите, чтобы посторонние лица, особенно маленькие дети, не заходили в рабочую зону. Выключайте двигатель, если кто-нибудь входит в рабочую зону.
- Эксплуатируйте машину только при наличии хорошего обзора и в подходящих погодных условиях. Запрещается работать на машине, если существует вероятность удара молнией.
- Перед пуском машины отключите все муфты привода ножей, переключите органы управления в нейтральное положение и включите стояночный тормоз.
- Остерегайтесь ям, выбоин, ухабов, камней и других скрытых препятствий. Работа на неровной поверхности может привести к потере равновесия, падению и серьезным травмам.
- Будьте крайне осторожны при приближении к закрытым поворотам, кустарникам, деревьям или другим предметам, которые могут ограничить обзор.
- При запуске и управлении машиной всегда стойте в рабочем положении (позади рукоятки).
- Убедитесь, что во время скашивания травосборник установлен на штатном месте. Выключайте машину перед опорожнением травосборника.
- Запрещается оставлять работающую машину без присмотра.
- Не наклоняйте машину больше чем на 25 градусов..
- Выключайте машину и отключайте привод режущего блока в следующих случаях:
 - перед заправкой топливом;
 - перед прочисткой ограждения выброса;
 - перед демонтажем травосборника;
 - перед проверкой, очисткой или техническим обслуживанием режущего блока;
 - после удара о посторонний предмет или при возникновении аномальной вибрации; перед запуском и эксплуатацией машины при проверке режущего блока на наличие повреждений и выполнении ремонта (при необходимости);
 - когда вы покидаете рабочее место оператора.
- Отключайте привод режущего блока при транспортировке или когда машина не используется.
- Приближаясь к дороге или пересекая ее, следите за дорожным движением.
- Всегда останавливайте ножи, когда не косите.
- Используйте только приспособления и навесные орудия, утвержденные к применению компанией Toro®.

Правила безопасности при работе на склонах

- Основная опасность при работе на склонах — потеря управляемости и опрокидывание машины, которое может привести к травме или гибели. Оператор несет ответственность за

безопасную работу на склонах. Эксплуатация машины на любых склонах требует максимальной осторожности.

- Осмотрите склон и оцените условия на площадке, чтобы определить, безопасно ли работать на данном склоне. При выполнении этого осмотра всегда руководствуйтесь здравым смыслом и правильно оценивайте ситуацию.
- Перед эксплуатацией машины на склонах оператор должен прочитать инструкции по эксплуатации машины на склонах, приведенные ниже, и проверить условия работы, чтобы определить, можно ли работать на машине при таких условиях в этот день и на этой рабочей площадке. Режим работы машины на склоне может меняться в зависимости от рельефа местности.
 - Старайтесь не начинать движение, не останавливаться и не поворачивать на склоне. Не изменяйте резко скорость или направление движения. Выполняйте повороты медленно и плавно.
 - Никогда не эксплуатируйте машину, если вы сомневаетесь в надежности сцепления колес с грунтом, управляемости или устойчивости машины.
 - Устраните или пометьте препятствия, такие как канавы, ямы, колеи, впадины, камни или другие скрытые опасности. Высокая трава может скрывать различные препятствия. При движении по неровной поверхности машина может перевернуться.
 - Помните, что при работе на влажной траве, а также при движении поперек поверхности склонов или вниз по склону машина может потерять сцепление колес с поверхностью. Потеря сцепления с поверхностью колес может привести к соскальзыванию и потере возможности торможения и рулевого управления.
 - Будьте предельно осторожны при работе на машине вблизи обрывов, канав, насыпей, водоемов или других опасностей. Машина может внезапно опрокинуться в случае обрушения кромки. Поддерживайте установленную безопасную дистанцию между машиной и любой опасностью.
 - Находясь у основания склона, оцените степень его опасности.

подсоединен к главному разъему питания; см. [Рисунок 16](#).

2. Убедитесь, что рычаг управления тягой и приводом барабана находится в НЕЙТРАЛЬНОМ положении; см. [Рисунок 35](#).
3. Вставьте ключ в замок зажигания, поверните его в положение Пуск и удерживайте, пока не загорится ЖК-дисплей инфо-центра, затем отпустите его, чтобы он установился в положение РАБОТА.

Эксплуатация машины

1. Включите машину, установите регулятор скорости в НУЛЕВОЕ положение, нажмите вниз на рукоятку, чтобы поднять режущий блок, нажмите на механизм контроля присутствия оператора, переведите рычаг управления тягой в положение ПЕРЕДНИЙ ХОД ([Рисунок 35](#)) и постепенно увеличивайте настройку регулятора скорости, чтобы переместить машину на край грина.
2. Верните регулятор скорости в НУЛЕВОЕ положение.
3. Переведите рычаг управления тягой в НЕЙТРАЛЬНОЕ положение, затем переведите рычаг влево и вперед в положение «тяга – ПЕРЕДНИЙ ХОД, привод барабана включен» ([Рисунок 35](#)).

Запуск машины

1. Убедитесь, что разъем с Т-образной рукояткой главного жгута проводов

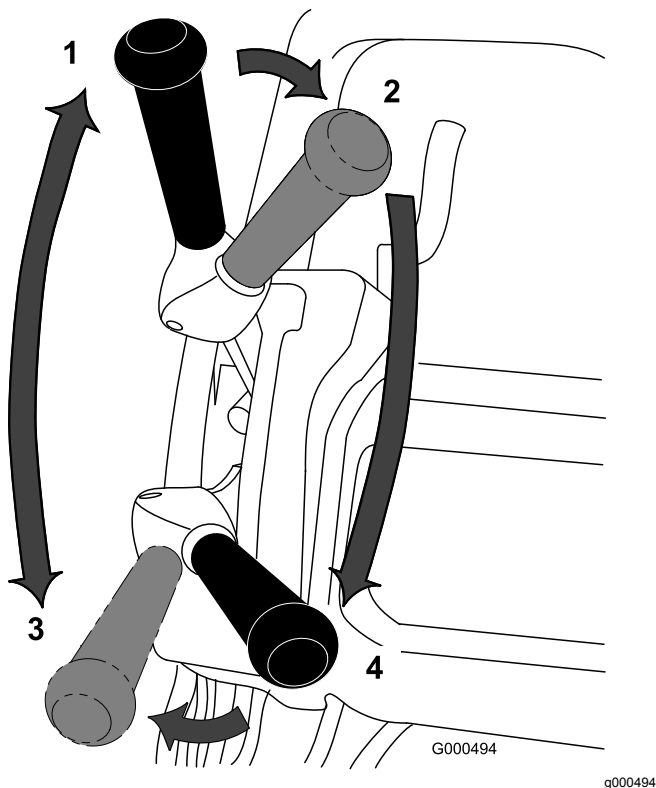


Рисунок 35

- | | |
|--|--|
| 1. НЕЙТРАЛЬ | 3. Тяга – ПЕРЕДНИЙ ХОД (транспортировка) |
| 2. Тяга – НЕЙТРАЛЬНОЕ положение, привод барабана ВЫКЛЮЧЕН. | 4. Тяга – ПЕРЕДНИЙ ХОД, привод барабана ВКЛЮЧЕН. |
4. Постепенно увеличивайте настройку регулятора скорости до тех пор, пока машина не будет двигаться с требуемой скоростью, переместите машину на грин, опустите переднюю часть машины и начните скашивание.

Примечание: Во время скашивания вы можете переместить регулятор скорости в НУЛЕВОЕ положение. При этом машина остановится с выключенным тормозом двигателя, что позволит вам потянуть машину назад, чтобы изменить направление ее движения. Дополнительную информацию по автоматическому тормозу двигателя см. в разделе [Автоматический тормоз двигателя](#) (страница 20).

Выключение машины

1. Переведите рычаг управления тягой и приводом барабана в НЕЙТРАЛЬНОЕ положение.
2. Поверните ключ замка зажигания в положение Выкл. и извлеките ключ.

Полезные советы

Внимание: В процессе скашивания трава воздействует на режущий блок как смазка. Интенсивная работа режущего блока при отсутствии контакта с травой может повредить режущий блок.

Подготовка к скашиванию

Убедитесь, что машина правильно отрегулирована и настроена одинаково с обеих сторон барабана. Для повышения производительности и срока службы аккумуляторной батареи установите неподвижный нож так, чтобы он слегка касался барабана. Неправильная регулировка газонокосилки ухудшает внешний вид скошенной газона.

Если на вашей машине установлены ходовые колеса, снимите их следующим образом:

1. Чтобы установить машину на откидную опору, опустите ногой опору вниз и потяните рукоятку вверх на себя.
2. Снимите ходовые колеса.
3. Осторожно снимите машину с откидной опоры.

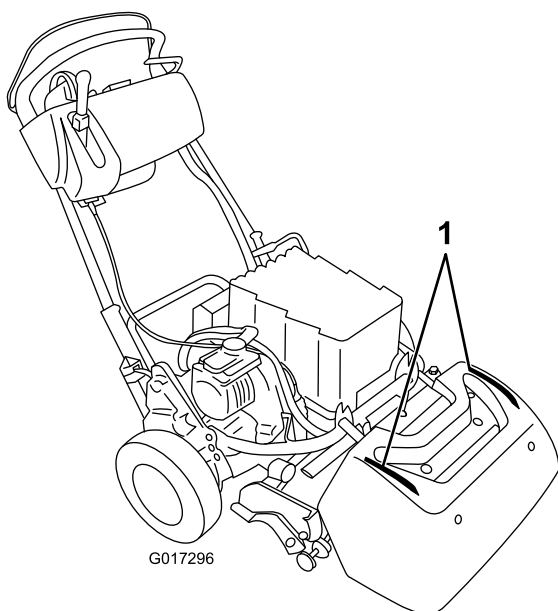
Скашивание гринов

Скашивайте траву, двигаясь по грину в прямом и обратном направлении по прямой линии. Старайтесь не скашивать траву по кругу и не поворачивайте газонокосилку на гринах, т.к. могут образоваться задиры.

Поворачивать газонокосилку следует за пределами грина, поднимая режущий барабан (нажимая на ручку вниз) и поворачивая газонокосилку на тяговом барабане. Если установить выключатель EZ-Turn в положение «Вкл.», тяговый блок будет замедляться при подъеме режущего блока, что облегчает выполнение поворотов, особенно для начинающих пользователей.

При скашивании следует двигаться с обычной пешеходной скоростью. Движение с более высокой скоростью сэкономит немного времени, но приведет к плохому качеству скашивания.

Чтобы сохранять прямолинейное движение на протяжении всего грина и поддерживать одинаковое расстояние от края предыдущей скошенной полосы, используйте ориентирующие полосы на травосборнике ([Рисунок 36](#)).



G017296

g017296

Рисунок 36

1. Ориентирующие полосы

Эксплуатация машины в условиях недостаточной освещенности

При эксплуатации машины в условиях слабой освещенности используйте комплект светодиодного осветительного прибора; свяжитесь с местным официальным дистрибьютором компании Togo.

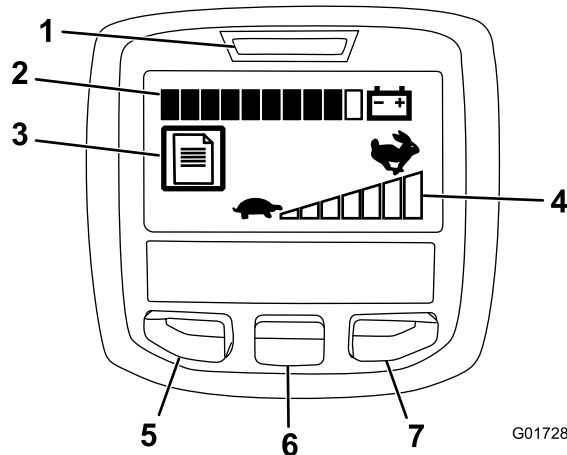
Внимание: Не используйте другие осветительные системы на данной машине, так как это может привести к повреждению аккумуляторной батареи или электрической системы.

Подготовка машины к транспортировке после скашивания

1. Выведите машину с грина, уменьшите скорость до нулевого положения, переведите рычаг управления тягой и приводом барабана в НЕЙТРАЛЬНОЕ положение и выключите машину.
2. Удалите скошенную траву из травосборника, установите травосборник на газонокосилку.

Использование ЖК-дисплея инфо-центра

Жидкокристаллический дисплей инфо-центра показывает информацию о вашей машине, такую как текущий заряд аккумуляторной батареи, обороты двигателя, различная диагностическая информация и другие сведения о машине и аккумуляторной батарее. На [Рисунок 37](#) показан инфо-центр и главный информационный экран.



G017282

g017282

Рисунок 37

- | | |
|--|------------------------------------|
| 1. Индикатор питания / индикатор неисправности | 5. Кнопка доступа к меню / «назад» |
| 2. Индикатор заряда аккумуляторной батареи | 6. Кнопка «вниз» |
| 3. Индикатор журнала неисправностей | 7. Кнопка «вправо» |
| 4. Регулировка скорости | |

- Индикатор питания / неисправности загорается при включении машины. Когда этот индикатор загорается, ключ можно повернуть в положение РАБОТА. Этот индикатор также мигает при обнаружении неисправности в машине.
- Индикатор заряда аккумуляторной батареи: когда батарея полностью заряжена, все прямоугольники индикатора будут заполнены черным цветом. В процессе разряда аккумуляторной батареи прямоугольники будут становиться белыми, начиная с правого и по направлению к левому. Если только один прямоугольник остался черным, это означает, что аккумуляторная батарея почти разряжена и необходимо немедленно зарядить ее.
- Значок журнала регистрации отказов показывает, что в журнале неисправности есть запись для просмотра.
- Регулировка скорости: по мере увеличения скорости полосы становятся черными в порядке их расположения — слева направо.

Когда все полосы белые, машина находится на нулевой скорости.

- Кнопка доступа к меню / «Назад» используется для доступа к меню инфо-центра. Она также позволяет выйти из любого меню, используемого в данный момент.
- Кнопка «вниз» используется для прокрутки меню вниз.
- Кнопка «вправо» используется, чтобы открыть меню, где стрелка «вправо» показывает дополнительную информацию.

Примечание: Назначение каждой кнопки можно изменять в зависимости от текущей потребности. Каждая кнопка имеет этикетку с пиктограммой, показывающей ее текущее назначение.

Использование меню

Для доступа к системе меню инфо-центра нажимайте кнопку вызова меню, когда отображается главный экран. При этом откроется главное меню. В следующих таблицах приведен краткий обзор опций, доступных из меню:

Main Menu (Главное меню)	
Пункт меню	Описание
Faults (Неисправности)	Меню Faults (Неисправности) содержит список недавних неисправностей машины. Для получения дополнительной информации по меню Faults (Неисправности) и по информации, содержащейся в настоящем документе, см. «Руководство по техническому обслуживанию» или обратитесь к официальному дистрибьютору компании Toro.
Service (Техобслуживание)	Меню Service (Техобслуживание) содержит такую информацию о машине, как время эксплуатации машины (в часах), использование аккумуляторной батареи и состояние.
Diagnostics (Диагностика)	Меню Diagnostics (Диагностика) содержит списки различных состояний, в которых машина может находиться в данный момент. Это меню можно использовать в некоторых случаях для поиска и устранения неисправностей, т.к. оно позволяет быстро увидеть, какие органы управления машины включены, а какие выключены.
About (О машине)	Меню About (О машине) содержит номер модели, серийный номер и версию программного обеспечения машины.
Settings (Настройки)	Меню Settings (Настройки) позволяет персонализировать дисплей инфо-центра.

Меню Service (Техобслуживание)	
Пункт меню	Описание

Hours (Часы)	Показывает общее количество часов, в течение которых машина была включена.
Mow Time (Время скашивания)	Показывает общее количество часов, в течение которых был включен барабан.
Power Use (Использование питания)	Показывает мгновенную мощность, выдаваемую аккумуляторной батареей, в ваттах.
Battery Charge (Заряд аккумуляторной батареи)	Показывает текущий уровень заряда аккумуляторной батареи в процентах от полной емкости.
Battery Current (Сила тока аккумуляторной батареи)	Показывает мгновенный ток, обеспечиваемый аккумуляторной батареей, в амперах.
Battery Volts (Напряжение аккумуляторной батареи в вольтах)	Показывает напряжение аккумуляторной батареи в вольтах.
Energy (Энергия)	Показывает общее количество энергии, выданное аккумуляторной батареей в течение всего ее срока службы, в ватт-часах.

Diagnostics Menu (Меню диагностики)	
Пункт меню	Описание
Key On (Ключ в положении «Вкл.»)	Показывает положение «Вкл.» или «Выкл.» ключа зажигания.
Key Start (Ключ в положении «Пуск»)	Показывает, находится ли ключ зажигания в положении «Пуск».
PBrake Latch (Фиксатор стояночного тормоза)	Показывает, включен или выключен фиксатор стояночного тормоза.
EZ-Turn	Показывает, замкнута или разомкнута цепь EZ-Turn.
Traction (Тяга)	Показывает, включен или выключен рычаг управления тягой.
Reel Enable (Включение барабана)	Показывает, включен или выключен барабан.
Throttle (Дроссельная заслонка)	Показывает настройку управления «дроссельной заслонкой» в вольтах (используется для расчета заданной частоты вращения).
Target rpm (Заданная частота вращения в об/мин)	Показывает требуемую частоту вращения двигателя в об/мин согласно настройке регулятора скорости

Motor rpm (Частота вращения двигателя, об/мин)	Показывает фактическую частоту вращения двигателя.
12V Supply (Питание 12 В)	Показывает напряжение питания датчика № 1 на контроллере.
5V Supply (Питание 5 В)	Показывает напряжение питания датчика № 2 на контроллере.
CAN Bus (CAN-шина)	Показывает состояние CAN-шины машины.

Меню About (О машине)

Пункт меню	Описание
Model (Модель)	Показывает номер модели машины.
SN (Серийный номер)	Показывает серийный номер машины.
S/W Rev (Версия ПО)	Отображает номер версии программного обеспечения машины.

Меню Settings (Настройки)

Пункт меню	Описание
Language (Язык)	Служит для изменения языка отображения информации, используемого в системе инфо-центра.
Units (Единицы измерения)	Служит для изменения единиц измерения, используемых в системе инфо-центра. Меню позволяет выбрать английские (English) или метрические (Metric) единицы.
LCD Backlight (Подсветка ЖК-дисплея)	Используется для увеличения или уменьшения яркости ЖК-дисплея.
LCD Contrast (Контраст ЖК-дисплея)	Используется для изменения контрастности между темными и яркими областями на ЖК-дисплее.

Примечание: Если вы случайно измените язык или контрастность так, что дисплей станет нечитаемым, обратитесь к официальному дистрибьютору Того за помощью в переустановке параметров дисплея.

Отключение трансмиссии

Если машина перестает работать с включенным тормозом двигателя, можно отключить тяговый барабан от трансмиссии, чтобы иметь возможность передвигать машину.

1. В правом заднем углу машины найдите рядом с барабаном корпуса привода рычаг включения/выключения тягового привода (Рисунок 38).

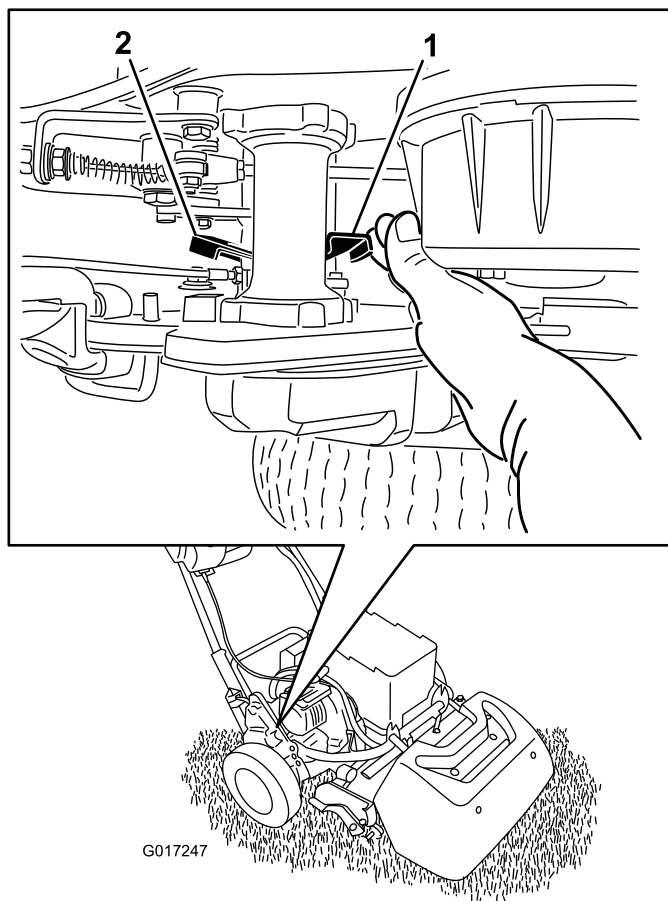


Рисунок 38

1. Рычаг включения/выключения тягового привода – включен
2. Рычаг включения/выключения тягового привода – выключен

2. Переместите рычаг назад, чтобы отключить трансмиссию от барабана.

Внимание: Во избежание удара по руке подпружиненным рычагом следует нажимать на рычаг только спереди.

3. Переместите машину в требуемом направлении

Внимание: По возможности не буксируйте машину. В случае крайней необходимости буксируйте машину со скоростью не выше 4,8 км/ч; обязательно отсоедините трансмиссию от барабана. Невыполнение этого требования с большой вероятностью приведет к повреждению машины, особенно электрических компонентов.

4. При окончании буксировки переместите рычаг вперед, чтобы подключить трансмиссию к барабану.

Примечание: Рабочий тормоз остается работоспособным при отключении трансмиссии от барабана.

После эксплуатации

Правила техники безопасности после работы с машиной

Общие правила техники безопасности

- Уменьшите настройку регулятора скорости, прежде чем выключить машину.
- Для предотвращения возгорания очистите машину от травы и загрязнений.

Транспортировка машины

После скашивания транспортируйте машину от рабочей площадки; см. разделы [Транспортировка машины на небольшое расстояние \(страница 26\)](#) или [Транспортировка машины на большое расстояние \(страница 26\)](#).

Уход за литий-ионной аккумуляторной батареей

▲ ПРЕДУПРЕЖДЕНИЕ

Аккумуляторная батарея имеет высокое напряжение, которое может вызвать ожог или поражение электрическим током.

- Не вскрывайте аккумуляторную батарею.
- Запрещается вставлять в разъем аккумуляторной батареи какие-либо предметы кроме разъема жгута проводов, поставляемого в комплекте с машиной.
- Предельно осторожно обращайтесь с аккумуляторной батареей, имеющей трещины в корпусе.
- Используйте только зарядное устройство, специально спроектированное для этой аккумуляторной батареи.

Зарядка аккумуляторной батареи

Заряжайте аккумуляторную батарею после завершения скашивания, чтобы она была

полностью заряжена для скашивания на следующий день. В отличие от других типов аккумуляторных батарей, в литий-ионных аккумуляторах нет эффекта памяти, поэтому их не нужно полностью разряжать перед зарядкой.

Подробные инструкции по зарядке аккумуляторной батареи см. в *Руководстве оператора для зарядного устройства литий-ионной аккумуляторной батареи*.

Помещая газонокосилку на хранение сроком более 10 дней, убедитесь, что вы подсоединили ее к зарядному устройству и включили его. Через 10 дней бездействия машины зарядное устройство автоматически переключится в режим хранения, в котором оно будет поддерживать минимальный заряд на уровне не более 40%. Дополнительную информацию по хранению машины и выведению аккумуляторной батареи из режима хранения см. в разделе [Хранение \(страница 45\)](#).

Транспортировка аккумуляторной батареи

Департамент транспорта (США) и международные транспортные агентства требуют, чтобы литий-ионные аккумуляторные батареи транспортировались в специальной упаковке и только перевозчиками, имеющими специальные сертификаты на их транспортировку. В США разрешается транспортировать аккумуляторную батарею, когда она установлена на машине, работающей от аккумуляторных батарей, с выполнением определенных нормативными требованиями. Для получения подробных правил транспортировки вашей машины или аккумуляторной батареи eFlex обратитесь в Департамент транспорта (США) или соответствующий государственный орган в вашей стране.

Подробную информацию по транспортировке аккумуляторной батареи см. в *Инструкции по установке*, включенной в транспортировочный комплект аккумулятора (модель № 120-4600). Эта инструкция есть на веб-сайте www.Toro.com.

Уход за аккумуляторной батареей

Литий-ионный аккумулятор имеет достаточную зарядную емкость, чтобы выполнять предназначенную для него работу в течение всего срока его службы. С течением времени общий объем работы, который может выполнить аккумулятор от одной зарядки, будет постепенно снижаться. В следующей таблице приведены приблизительные объемы работ, которые машина

должна выполнять в течение первых 5 лет эксплуатации:

Год	Площадь скашивания при полном заряде
1	4240 м ²
2	4070 м ²
3	3900 м ²
4	3790 м ²
5	3600 м ²

Примечание: Ваши результаты могут изменяться в зависимости от расстояния, на которое вам необходимо транспортировать машину, настройки контакта неподвижного ножа и других факторов, описанных в данном разделе.

Чтобы достичь максимального срока службы и использования аккумулятора, соблюдайте следующие требования по уходу:

- Не вскрывайте аккумуляторную батарею. Внутри нет никаких частей, обслуживаемых пользователем. Если вы вскроете аккумуляторную батарею, действие гарантии будет аннулировано. Аккумуляторная батарея защищена устройствами, предупреждающими о несанкционированном доступе.
- Храните машину в прохладном, чистом, сухом гараже или на складском помещении, **где нет прямых солнечных лучей и источников тепла**. Не храните в местах, где температура падает ниже -25 °C или поднимается выше 45 °C. **Температуры, находящиеся за пределами этого диапазона, повредят аккумуляторную батарею.** Хранение аккумуляторных батарей при высокой температуре (особенно с высоким уровнем заряда) сокращает срок их службы.
- При постановке на хранение сроком более 10 дней убедитесь, что машина находится в прохладном месте, на нее не попадает солнечный свет и она подсоединена к зарядному устройству.
- Если вы косите при высокой температуре окружающего воздуха или под воздействием прямых солнечных лучей, аккумуляторная батарея может перегреться. Если это произойдет, на ЖК-дисплее инфо-центра появится предупреждение о высокой температуре. В этом состоянии машина не сможет продолжать работу с включенным барабаном и замедлит ход.

Немедленно отведите машину в прохладное затененное место, выключите машину и дайте аккумуляторной батарее полностью остыть, прежде чем возобновлять работу.

- Поддерживайте крышку аккумуляторной батареи в чистоте. Белый цвет отражает солнечный свет и замедляет нагрев аккумуляторной батареи. Загрязненная крышка ежедневно увеличивает нагрев аккумуляторной батареи и сокращает энергоемкость.
- Отрегулируйте контакт между неподвижным ножом и барабаном, чтобы он был как можно меньше. Это снизит затраты энергии, необходимые для вращения барабана, и увеличит объем работы, которую машина сможет выполнить на одном заряде.

Техническое обслуживание

Примечание: Загрузите бесплатную электрическую или гидравлическую схему, посетив веб-сайт www.Toro.com, где можно найти модель своей машины, перейдя по ссылке Manuals (Руководства) с главного экрана.

Примечание: Определите левую и правую стороны машины относительно места оператора.

Рекомендуемый график(и) технического обслуживания

Периодичность технического обслуживания	Порядок технического обслуживания
Перед каждым использованием или ежедневно	<ul style="list-style-type: none">• Проверьте работу блокировочных выключателей.
После каждого использования	<ul style="list-style-type: none">• Очистите машину.
Через каждые 1000 часов	<ul style="list-style-type: none">• Осмотрите ремень привода барабана.• Осмотрите подшипники трансмиссии. При необходимости замените их.
Перед помещением на хранение	<ul style="list-style-type: none">• Восстановите поврежденное лакокрасочное покрытие.
Ежегодно	<ul style="list-style-type: none">• Смажьте соединительную муфту двигателя.

Внимание: Информацию о дополнительных процедурах технического обслуживания см. в *Руководстве владельца* для вашего аккумулятора.

Перечень операций ежедневного технического обслуживания

Внимание: Скопируйте эту страницу для повседневного использования.

Пункт проверки при тех-обслуживании	Дни недели:						
	Пн.	Вт.	Ср.	Чт.	Пт.	Сб.	Вс.
Проверьте работу защитных блокировок.							
Проверьте работу стояночного тормоза.							
Убедитесь, что шарнирные соединения функционируют свободно.							
Очистите корпус аккумуляторной батареи и охлаждающие ребра двигателя.							
Убедитесь в отсутствии посторонних шумов при работе машины.							
Проверьте регулировку контакта барабана с неподвижным ножом.							
Проверьте регулировку высоты скашивания.							
Восстановите поврежденное лакокрасочное покрытие.							

Отметки о проблемных зонах		
Проверил:		
Пункт	Дата	Информация

Действия перед техническим обслуживанием

Правила техники безопасности перед техобслуживанием

- Выключите приводы и режущий блок, включите стояночный тормоз и выключите машину. Прежде чем приступать к регулировке, очистке или ремонту машины, дождитесь полной остановки всех движущихся частей.
- Если для выполнения регулировок при техническом обслуживании машина должна работать, держите руки, ноги и другие части тела, а также одежду на безопасном расстоянии от режущих блоков, навесных орудий и любых движущихся частей. Не допускайте присутствия посторонних лиц.
- Следите, чтобы все части были исправными и все фитинги гидравлической системы были затянуты. Замените все изношенные и поврежденные детали и наклейки и восстановите все отсутствующие детали и наклейки. Чтобы обеспечить безопасную работу машины, следите, чтобы все крепежные детали были надежно затянуты.
- Регулярно проверяйте и заменяйте по мере необходимости компоненты травосборника.
- Для предотвращения возгорания очистите от травы и загрязнений режущий блок, приводы, глушители и решетки радиатора.
- Осторожно сбрасывайте давление из компонентов с накопленной энергией.
- Для проведения капитального ремонта или получения технической помощи обращайтесь к официальному дистрибьютору компании Toro.
- Для поддержания оптимальных рабочих характеристик машины и регулярного прохождения сертификации безопасности всегда приобретайте только оригинальные запасные части и приспособления компании Toro. Использование запасных частей и приспособлений, изготовленных другими производителями, может быть опасным и привести к аннулированию гарантии на изделие.

Отсоединение аккумулятора

Перед техобслуживанием машины отсоедините аккумуляторную батарею путем отсоединения разъема с Т-образной рукояткой от главного разъема питания ([Рисунок 39](#)).

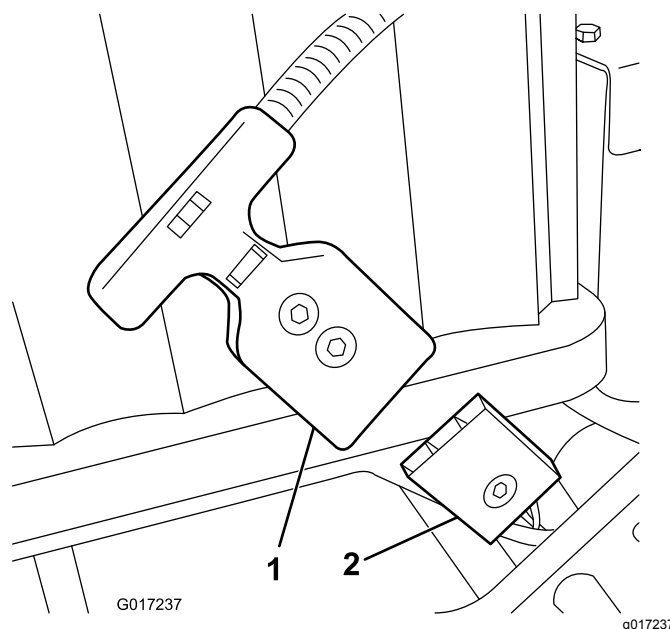


Рисунок 39

1. Разъем с Т-образной рукояткой
2. Главный разъем питания

Смазка

Смазывание соединительной муфты двигателя

Интервал обслуживания: Ежегодно

Тип консистентной смазки: консистентная смазка общего назначения.

1. Выключите машину и отсоедините аккумуляторную батарею.
2. Отверните 2 болта крепления двигателя к корпусу трансмиссии (**Рисунок 40**).

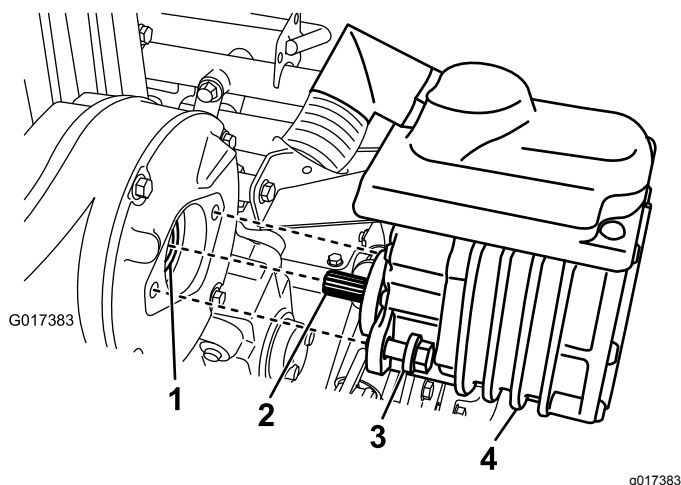


Рисунок 40

- | | |
|--|---------------------|
| 1. Соединительная муфта – охватывающая | 3. Болт |
| 2. Вал двигателя | 4. Электродвигатель |
-
3. Отведите двигатель наружу, от картера коробки передач.
 4. Сделайте 1-2 качания смазочным шприцом в охватывающую соединительную муфту в картере коробки передач, чтобы заправить ее консистентной смазкой (**Рисунок 40**).
 5. Установите двигатель и закрепите его 2 болтами, снятыми ранее. Затяните болты с моментом от 29 до 33 Н·м.

Техническое обслуживание электрической системы

Правила техники безопасности при работе с электрической системой

Прежде чем приступать к какому-либо ремонту, отключите аккумуляторную батарею. Сначала отсоединяйте отрицательную клемму, затем положительную. Сначала присоединяйте положительную, а затем отрицательную клемму.

Техническое обслуживание аккумуляторной батареи

Единственными обслуживаемыми частями аккумуляторной батареи являются наклейки и предохранитель. Если вы попытаетесь открыть основное отделение аккумуляторной батареи, действие гарантии будет аннулировано. Если у вас возникли проблемы с аккумуляторной батареей, свяжитесь с местным официальным дистрибьютором Того для получения помощи.

⚠ ПРЕДУПРЕЖДЕНИЕ

Высокое напряжение аккумуляторной батареи может вызвать ожог или поражение электрическим током.

- Не вскрывайте аккумуляторную батарею.
- Запрещается вставлять в разъем аккумуляторной батареи какие-либо предметы кроме разъема жгута проводов, поставляемого в комплекте с машиной.
- Предельно осторожно обращайтесь с аккумуляторной батареей, имеющей трещины в корпусе.
- Используйте только зарядное устройство, предназначенное для этой аккумуляторной батареи.

Транспортировка аккумуляторной батареи для техобслуживания

При необходимости техобслуживания аккумуляторной батареи обращайтесь за помощью к официальному дистрибьютору Toro. Для транспортировки аккумуляторной батареи требуется транспортировочный комплект аккумуляторной батареи (№ по каталогу 120-4600). Этот комплект содержит ленту, наклейки и инструкции, необходимые для транспортировки аккумуляторной батареи.

Внимание: Неправильная упаковка и маркировка аккумуляторной батареи для транспортировки приведет к большим штрафам. См. инструкцию, входящую в транспортировочный комплект аккумулятора (№ по каталогу 120-4600), которую можно бесплатно скачать на веб-сайте www.toro.com.

Замена предохранителей

Если машина не включается, даже после зарядки, проверьте предохранители машины следующим образом:

1. Выключите машину и отсоедините аккумуляторную батарею.
2. Отверните 2 задних винта от электроблока и ослабьте 2 верхних винта, затем снимите крышку блока (Рисунок 41)

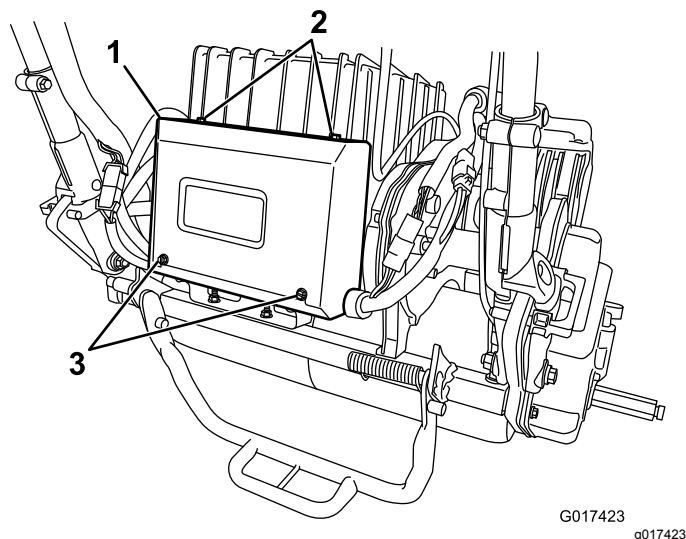


Рисунок 41

1. Электроблок
2. Верхние винты
3. Задние винты

3. Проверьте предохранители, установленные в блоке предохранителей (Рисунок 42).

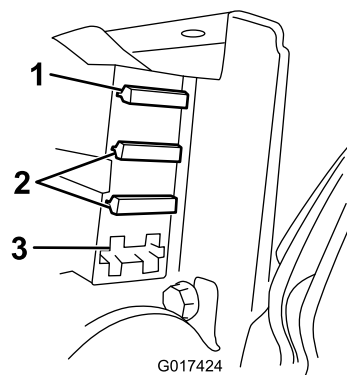


Рисунок 42

1. Предохранитель (30 А)
2. Предохранитель (3 А)
3. Открытое гнездо

- Если какой-либо из предохранителей перегорел, замените его на предохранитель с соответствующим напряжением и силой тока (Рисунок 42).

Внимание: Все предохранители на машине рассчитаны на 80 В. Не используйте автомобильные предохранители на 12 В.

- Если предохранители не перегорели, проверьте предохранитель аккумуляторной батареи следующим образом:
 - A. Поднимите платформу аккумулятора; см. раздел 5 Установка аккумуляторной батареи (страница 11).
 - B. Снимите крышку блока предохранителей (Рисунок 43).

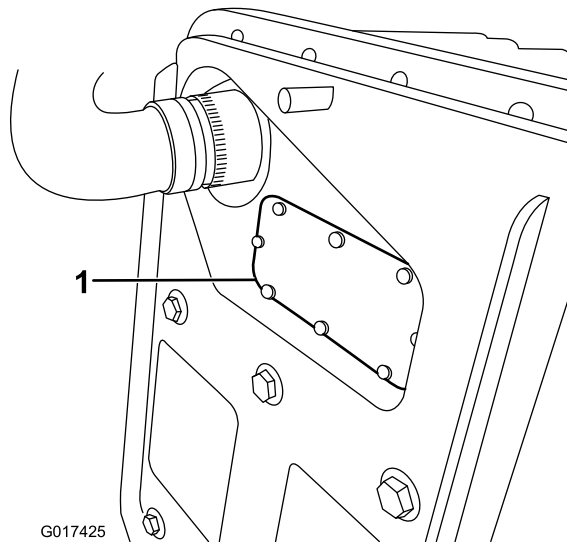


Рисунок 43

1. Крышка блока предохранителей

- C. Проверьте предохранитель и замените, если он перегорел. **Используйте только предохранитель компании Toro (№ по каталогу 119-1208) для замены данного предохранителя.** Этот предохранитель специально рассчитан на использование с аккумуляторной батареей. Другие предохранители могут привести к неустраняемому повреждению аккумуляторной батареи.
- D. Установите на место крышку блока предохранителей и закрепите ее. Затяните винт крышки с моментом 0,34 Н·м.
- E. Опустите и зафиксируйте платформу аккумуляторной батареи.

Обслуживание блокировочного выключателя тяги

Используйте следующую процедуру, если потребуется регулировка или замена блокировочного выключателя тяги.

1. Выключите машину и отсоедините аккумуляторную батарею.
2. Снимите панель управления.
3. Включите рычаг управления тягой.

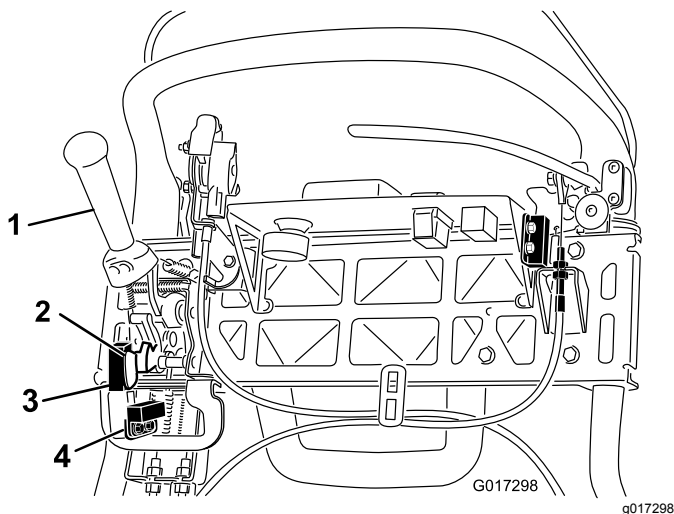


Рисунок 44

- | | |
|------------------------------|-----------------------------------|
| 1. Рычаг управления тягой | 3. Датчик скашивания |
| 2. Флажок датчика скашивания | 4. Блокировочный выключатель тяги |

5. Установите регулировочную прокладку толщиной 1,6 мм между рычагом управления тягой и блокировочным выключателем ([Рисунок 44](#)).
6. Затяните крепежные детали блокировочного выключателя. Заново проверьте зазор. Рычаг управления тягой не должен касаться выключателя.
7. Включите рычаг управления тягой и проверьте зазор. Нормальная рабочая величина зазора должна находиться в диапазоне 0,76–3,05 мм. При включенном рычаге управления тягой убедитесь, что выключатель размыкается. В случае необходимости замените выключатель.

Техническое обслуживание датчика скашивания

1. Выключите машину и отсоедините аккумуляторную батарею.
2. Снимите панель управления.
3. Переведите рычаг управления тягой влево и включите газонокосилку.
4. Ослабьте детали крепления датчика скашивания ([Рисунок 44](#)).
5. Вставьте регулировочную прокладку толщиной 1,6 мм между флажком датчика скашивания и датчиком ([Рисунок 44](#)).
6. Затяните детали крепления датчика. Проверьте зазор. Флажок не должен касаться датчика.
7. Переведите рычаг тяги в режим скашивания и убедитесь в том, что переключатель размыкается. В случае необходимости замените датчик.

4. Ослабьте крепежные детали блокировочного выключателя ([Рисунок 44](#)).

Обслуживание блокировочного выключателя тормоза

1. Выключите машину и отсоедините аккумуляторную батарею.
2. Снимите крышку панели управления.
3. Включите рычаг рабочего тормоза и фиксатор стояночного тормоза.
4. Ослабьте и снимите крепежные детали блокировочного выключателя ([Рисунок 45](#)).

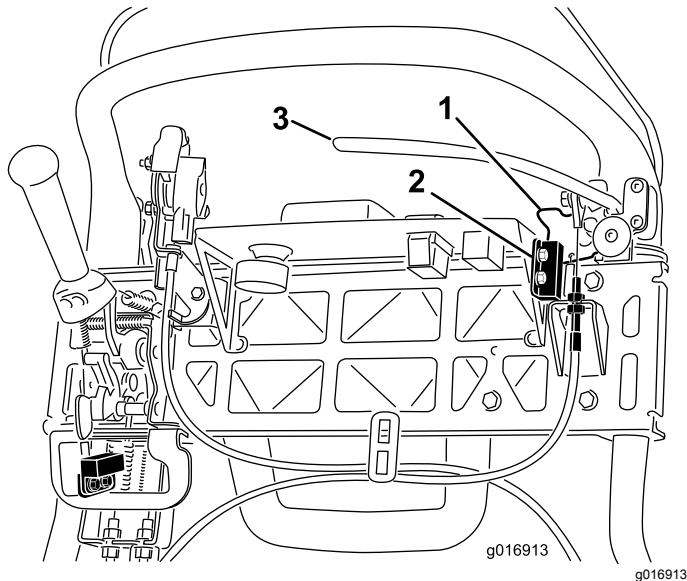


Рисунок 45

- | | |
|---------------------------------|---------------------------|
| 1. Фиксатор стояночного тормоза | 3. Рычаг рабочего тормоза |
| 2. Блокировочный выключатель | |

5. Установите регулировочную прокладку толщиной 1,6 мм между фиксатором стояночного тормоза и блокировочным выключателем ([Рисунок 45](#)).
6. Установите и затяните крепежные детали блокировочного выключателя. Проверьте зазор. Фиксатор не должен касаться выключателя.
7. Включите рычаг тормоза и поверните фиксатор. Убедитесь, что выключатель размыкается. В случае необходимости замените выключатель.

Техническое обслуживание тормозов

Регулировка рабочего и стояночного тормозов

Если рабочий или стояночный тормоз проскальзывает во время работы, отрегулируйте трос следующим образом:

1. Выключите машину и отсоедините аккумуляторную батарею.
2. Переведите рычаг рабочего или стояночного тормоза в положение Выкл.
3. Снимите крышку панели управления.
4. Для увеличения натяжения троса ослабляйте верхнюю контргайку троса и затягивайте нижнюю контргайку троса ([Рисунок 46](#)) до тех пор, пока усилие на рукоятке рычага тормоза, требуемое для отпуска фиксатора стояночного тормоза, не составит 156 Н.

Внимание: Во избежание прихвата тормоза не допускайте чрезмерного натяжения троса.

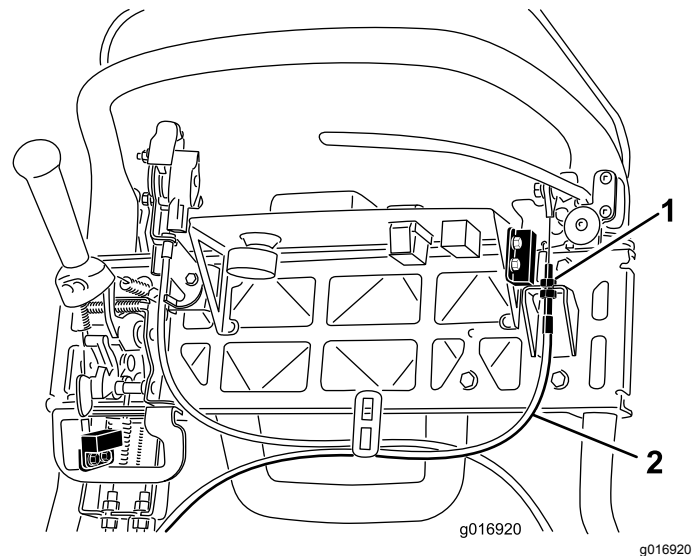


Рисунок 46

- | | |
|---------------|--------------------------|
| 1. Контргайки | 2. Трос рабочего тормоза |
|---------------|--------------------------|

Техническое обслуживание ремней

Осмотр ремня привода барабана

Интервал обслуживания: Через каждые 1000 часов

Убедитесь, что ремень привода барабана натянут должным образом для обеспечения правильной работы машины и предотвращения преждевременного износа.

1. Выключите машину и отсоедините аккумуляторную батарею.
2. Ослабьте затяжку фланцевого болта, который крепит кожух ремня, и снимите крышку ремня, чтобы открыть ремень ([Рисунок 47](#)).

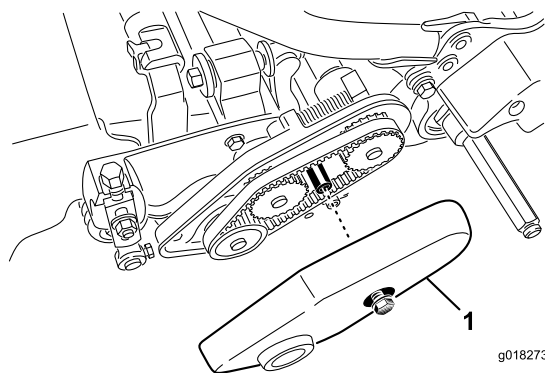


Рисунок 47

1. Крышка ремня

3. Отрегулируйте натяжение ремня, выполнив следующие действия:

- A. Ослабьте гайку крепления корпуса подшипника ([Рисунок 48](#)).

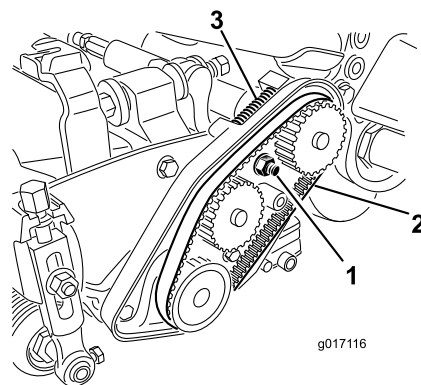


Рисунок 48

1. Гайка крепления корпуса подшипника
2. Ремень привода барабана
3. Пружина сжатия подшипника

- B. Гаечным ключом на 16 мм поверните корпус подшипника, чтобы убедиться, что он вращается свободно.
- C. Удалите все загрязнения из внутренней части отсека ремня и вокруг пружины сжатия ([Рисунок 48](#)).
- D. Убедитесь, что пружина сжатия обеспечивает правильное натяжение ремня.
- E. Затяните крепежную гайку корпуса подшипника.
- F. Установите крышку ремня.

Доступ к отверстию в кожухе трансмиссии.

Если необходим доступ к муфте сцепления барабана, извлеките резиновую заглушку ([Рисунок 49](#)) из отверстия в передней части трансмиссии.

Внимание: Запрещается эксплуатировать машину со снятой резиновой заглушкой.

Техническое обслуживание органов управления

Регулировка управления барабаном

Если барабан не входит в зацепление надлежащим образом, требуется его регулировка.

1. Выключите машину и отсоедините аккумуляторную батарею.
2. Убедитесь, что механизм управления приводом барабана находится в положении «Выкл.»
3. На переходнике трансмиссии отрегулируйте трос управления барабаном ([Рисунок 51](#)) так, чтобы длина пружины составила 70,6 – 72,4 мм.

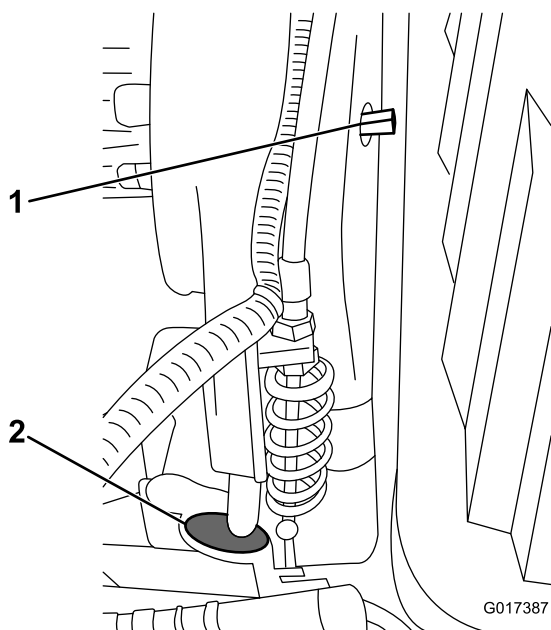


Рисунок 49

1. Вал включения/выключения
2. Резиновая заглушка отверстия

Включение/выключение натяжного устройства ремня трансмиссии

Натяжение ремня трансмиссии обеспечивается подпружиненным натяжным роликом. Если необходимо приложить или снять натяжение ремня, используйте ключ на 3/8 дюйма, чтобы повернуть вал включения/выключения ([Рисунок 49](#)) в требуемое положение. При повороте вала на 1/4 оборота (90°) по часовой стрелке натяжной ролик отходит от ремня ([Рисунок 50](#)).

Примечание: Перед снятием крышки трансмиссии необходимо снять натяжение ремня.

Примечание: Ремень трансмиссии правильно натянут, когда регулировочные метки на кожухе трансмиссии совмещены с валом зацепления.

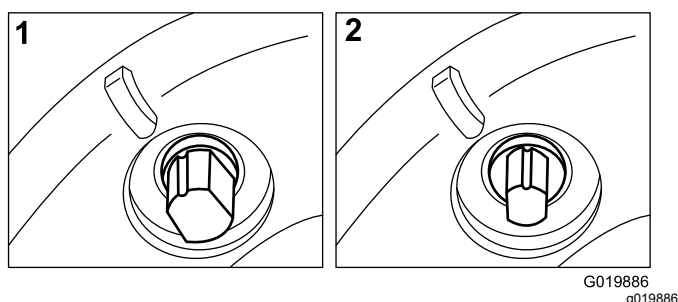


Рисунок 50

1. ВКЛЮЧЕНО
2. ВЫКЛЮЧЕНО

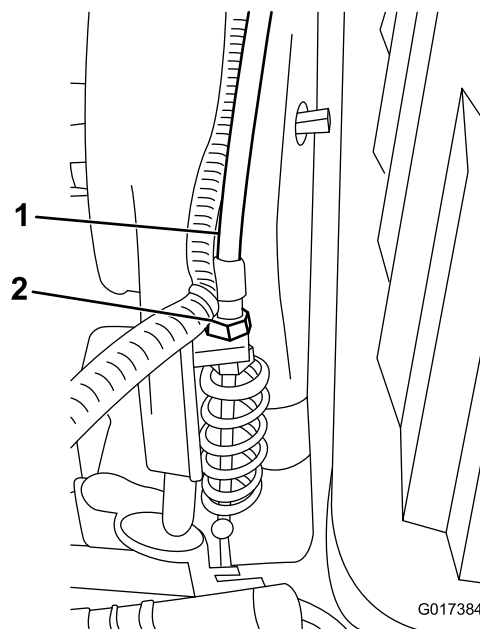


Рисунок 51

1. Трос управления барабаном
2. Контргайки

4. На переходнике рукоятки управления ослабляйте трос управления барабаном, пока на нем не появится слабина ([Рисунок 52](#)).

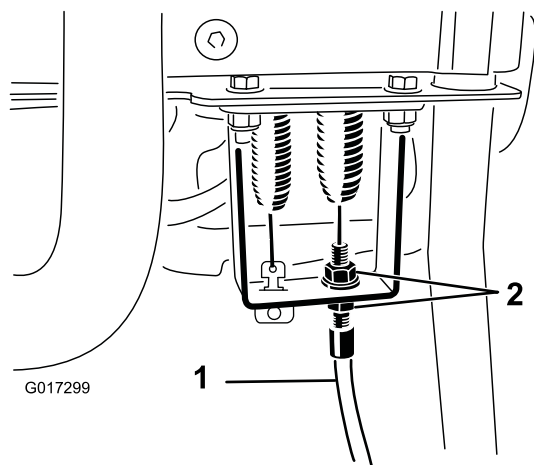


Рисунок 52

g017299

1. Трос управления барабаном
 2. Контргайки
-
5. На переходнике рукоятки управления затяните трос управления барабаном настолько, чтобы устранить слабинку троса, не растягивая пружину.
 6. Проверьте работу следующим образом:
 - Убедитесь, что зубья муфты сцепления барабана выходят из зацепления при отключении сцепления, и что зубья муфты сцепления не достигают нижнего предельного положения во включенном состоянии.

Примечание: Уберите резиновую заглушку (Рисунок 49) из отверстия в передней части трансмиссии, чтобы осмотреть сцепление барабана.

- Время останова барабана должно быть менее 7 секунд, при этом барабан должен отходить от неподвижного ножа.
- См. *Руководство по техническому обслуживанию* или свяжитесь с официальным дистрибьютором Toro для получения дополнительной помощи.

Очистка

Очистка машины

Интервал обслуживания: После каждого использования

После каждого использования мойте машину мягким моющим средством с водой. Не мойте машину струей под давлением. Старайтесь не использовать много воды, особенно вблизи щитка рычага переключения передач, инфо-центра, узла питания и разъема питания машины. Поддерживайте двигатель в чистоте, чтобы обеспечить надлежащее охлаждение во время работы. Поддерживайте также аккумуляторную батарею в максимально чистом состоянии, чтобы она всегда оставалась белой. Белая поверхность отражает солнечный свет и предотвращает перегрев батареи на солнце.

Внимание: Всегда размещайте машину на хранение или на стоянку в месте, где нет прямого солнечного света, так как нагрев от солнца сократит срок службы аккумуляторной батареи.

Хранение

Безопасность при хранении

- Запрещается хранить машину в местах, где есть открытое пламя, искры или малая горелка, используемая, например, в водонагревателе или другом оборудовании.
- Перед постановкой машины на хранение в закрытом пространстве дайте двигателю остыть.

Хранение машины

1. Очистите машину; см. раздел [Очистка машины \(страница 44\)](#).

Внимание: Машину можно мыть мягким моющим средством с водой. Не мойте машину струей под давлением. Старайтесь не использовать много воды, особенно вблизи щитка рычага переключения передач, инфо-центра, узла питания и разъема питания машины.

2. Поставьте машину на хранение в прохладном, чистом, сухом гараже или на площадке для хранения, где нет воздействия прямых солнечных лучей. Не храните машину в местах, где температура падает ниже -25 °C или поднимается выше 45 °C. Температуры, находящиеся за пределами этого диапазона, приведут к повреждению аккумуляторной батареи.

Внимание: Температура, при которой хранится аккумуляторная батарея, влияет на длительность ее срока службы. Хранение в течение длительного времени при высоких температурах снижает срок службы аккумуляторной батареи, особенно если аккумуляторная батарея хранится при высоком уровне заряда. По возможности храните машину в прохладном месте (но не ниже температуры замерзания).

3. Подсоедините аккумуляторную батарею к зарядному устройству и держите зарядное устройство подключенным к электророзетке и включенным в течение всего срока хранения.

Внимание: Через 10 дней зарядное устройство автоматически переключится в режим хранения, в котором заряд аккумуляторной батареи будет поддерживаться на уровне не более

40%. Поддержание такого уровня заряда во время длительного хранения обеспечит максимальный срок службы аккумуляторной батареи. Если вы не будете держать аккумуляторную батарею подключенной к зарядному устройству и позволите ей войти в режим хранения, высокий уровень заряда в аккумуляторной батарее сократит ее срок службы, особенно при хранении в теплых условиях.

4. Проверьте и затяните все болты, гайки и винты. Отремонтируйте или замените все изношенные или поврежденные детали.
5. Подкрасьте все поцарапанные или оголенные металлические поверхности. Краску можно приобрести в сервисном центре официального дилера.
6. Накройте машину для ее защиты и сохранения в чистоте.

Расконсервация машины после хранения

1. Выключите и отсоедините зарядное устройство от машины.
2. Подсоедините разъем с Т-образной рукояткой к главному разъему питания.
3. Включите машину и подождите 20 секунд.
4. Выключите машину и отсоедините аккумуляторную батарею.
5. Подсоедините аккумуляторную батарею к зарядному устройству и включите зарядное устройство.

Примечание: Зарядное устройство войдет в режим нормальной зарядки и зарядит аккумуляторную батарею до максимального уровня.

Уведомление о правилах соблюдения конфиденциальности для Европы

Информация, которую собирает компания Togo Warranty Company (Togo), обеспечивает конфиденциальность ваших данных. Чтобы обработать вашу заявку на гарантийный ремонт и связаться с вами в случае отзыва изделий, мы просим вас предоставить нам некоторую личную информацию – непосредственно в нашу компанию или через ваше местное отделение или дилера компании Togo.

Гарантийная система Togo размещена на серверах, находящихся на территории Соединенных Штатов, где закон о соблюдении конфиденциальности может не гарантировать защиту такого уровня, который обеспечивается в вашей стране.

ПРЕДОСТАВЛЯЯ НАМ СВОЮ ЛИЧНУЮ ИНФОРМАЦИЮ, ВЫ СОГЛАШАЕТЕСЬ НА ЕЕ ОБРАБОТКУ В СООТВЕТСТВИИ С ОПИСАНИЕМ В НАСТОЯЩЕМ УВЕДОМЛЕНИИ О СОБЛЮДЕНИИ КОНФИДЕНЦИАЛЬНОСТИ.

Способ использования информации компанией Togo.

Компания Togo может использовать вашу личную информацию для обработки гарантийных заявок и для связи с вами в случае отзыва изделия или для каких-либо иных целей, о которых мы вам сообщим. Компания Togo может предоставлять вашу информацию в свои филиалы, дилерам или другим деловым партнерам в связи с любыми из указанных видов деятельности. Мы не будем продавать вашу личную информацию сторонним компаниям. Мы оставляем за собой право раскрыть личную информацию, чтобы выполнить требования применимых законов и по запросу соответствующих органов власти, с целью обеспечения правильной работы наших систем или для нашей собственной защиты или защиты пользователей.

Хранение вашей личной информации

Мы будем хранить вашу личную информацию, пока она будет нужна нам для осуществления целей, для которых она была первоначально собрана или для других законных целей (например, соблюдение установленных норм) или в соответствии с положениями применяемого закона.

Обязательство компании Togo по обеспечению безопасности вашей личной информации

Мы принимаем все необходимые меры для защиты вашей личной информации. Мы также делаем все возможное для поддержания точности и актуального состояния личной информации.

Доступ и исправление вашей личной информации

Если вы захотите просмотреть или исправить свою личную информацию, просим связаться с нами по электронной почте legal@toro.com.

Закон о защите прав потребителей Австралии

Клиенты в Австралии могут найти информацию, относящуюся к Закону о защите прав потребителей Австралии, внутри упаковки или у своего местного дилера компании Togo.



Ограниченная гарантия на аккумуляторную батарею

На перезаряжаемую литий-ионную аккумуляторную батарею (модели 04232) дается гарантия на отсутствие дефектов материалов и производственных дефектов в течение 5 лет или до выработки аккумуляторной батареей энергии в объеме 1925 кВт-ч (в зависимости от того, что наступит раньше). Со временем из-за износа аккумуляторной батареи ее энергетическая емкость (в ватт-часах), доступная после каждого полного заряда, снижается. Объем потребляемой энергии зависит от рабочих характеристик, приспособлений, состояния травяного покрова и местности, регулировок и температур.

Гарантийная программа предусматривает два уровня гарантийной защиты:

Гарантийная защита — категория №1: полное гарантийное обеспечение действует в течение первых двух лет (730 дней) с даты приобретения данного изделия или до выработки аккумуляторной батареей энергии в объеме 820 кВт-ч (в зависимости от того, что наступит раньше). Если в течение гарантийного периода категории 1 произойдет гарантийный отказ, компания Того заменит аккумулятор на новый или восстановленный аккумулятор бесплатно для пользователя. Это включает в себя диагностику, трудозатраты, стоимость деталей и транспортировки. На сменную аккумуляторную батарею дается гарантия в размере оставшегося срока исходной гарантии на аккумуляторную батарею.

Гарантийная защита — категория № 2–7: в течение оставшихся 3 лет или до выработки аккумуляторной батареей энергии в объеме 1925 кВт-ч (в зависимости от того, что наступит раньше) будет действовать пропорционально рассчитанная гарантия «только на запчасти». Эта гарантийная защита не включает затраты на диагностику, работу и транспортировку. Категория гарантийной защиты определяется в соответствии с приведенной ниже таблицей: на основании количества дней эксплуатации или объема выработанной энергии в кВт-ч (в зависимости от того, что больше). Если в течение гарантийного периода категории 2-7 произойдет гарантийный отказ, пропорционально рассчитанная гарантия позволит заменить дефектную аккумуляторную батарею на новую, при этом заказчик заплатит только за часть потребленной аккумуляторной батареей энергии. Новая сменная аккумуляторная батарея, приобретенная с доплатой, получает полное гарантийное обеспечение категории № 1. Новую аккумуляторную батарею требуется зарегистрировать.

Примеры выбора категории гарантии:

- Аккумуляторная батарея отказывает через 1400 дней или после выработки 1150 кВт-ч. Количество дней эксплуатации = категория № 5, так как 1400 дней меньше 1460 дней. Выработка энергии в кВт-ч = категория № 3, так как 1150 кВт-ч меньше 1200 кВт-ч. Выберите категорию № 5, так как категория 5 больше категории 3 (выбирается то, что больше).
- Аккумуляторная батарея отказывает через 900 дней или после выработки 1300 кВт-ч. Количество дней эксплуатации = категория № 2, так как 900 дней меньше 910 дней. Выработка энергии в кВт-ч = категория № 4, так как 1300 кВт-ч меньше 1390 кВт-ч. Выберите категорию № 4, так как категория 4 больше категории 2 (выбирается то, что больше).

Ваш дистрибьютор Того устанавливает розничную стоимость аккумуляторной батареи, и эта стоимость включает текущую стоимость аккумуляторной батареи, фрахт, налог, сборы и расходы на погрузку-разгрузку.

Категория	Кол-во лет	Кол-во дней	Общее количество потребленной энергии в кВт-ч	Заказчик оплачивает % розничной цены
1	≤2	0-730	0-820	Полное гарантийное покрытие
2	≤2,5	731-910	821-1010	16%
3	≤3	911-1095	1011-1200	28%
4	≤3,5	1096-1275	1201-1390	36%
5	≤4	1276-1460	1391-1570	44%
6	≤4,5	1461-1645	1571-1750	60%
7	≤5	1656-1825	1751-1925	68%



Общая гарантия на серийно выпускаемые изделия компании Toro

Ограниченная гарантия на два года

Условия гарантии и изделия, на которые она распространяется

Компания The Toro Company и ее филиал Toro Warranty Company в соответствии с заключенным между ними соглашением совместно гарантируют, что серийное изделие Toro («Изделие») не будет иметь дефектов материалов или изготовления в течение двух лет или 1500 часов работы* (в зависимости от того, что наступит раньше). Настоящая гарантия распространяется на все изделия, за исключением азраторов (см. отдельные условия гарантии на эти изделия). При возникновении гарантийного случая компания отремонтирует изделие за свой счет, включая диагностику, трудозатраты и запасные части. Настоящая гарантия начинается со дня доставки Изделия первоначальному розничному покупателю.

* Изделие оборудовано счетчиком моточасов.

Порядок подачи заявки на гарантийное обслуживание

При возникновении гарантийного случая следует немедленно сообщить об этом дистрибьютору или официальному дилеру серийных изделий, у которых было приобретено изделие. Если вам нужна помощь в определении местонахождения дистрибьютора серийных изделий или официального дилера или если у вас есть вопросы относительно ваших прав и обязанностей по гарантии, вы можете обратиться к нам по адресу:

Отделение технического обслуживания серийной продукции Toro
Toro Warranty Company

8111 Lyndale Avenue South
Bloomington, MN 55420-1196

952-888-8801 или 800-952-2740

Эл. почта: commercial.warranty@toro.com

Обязанности владельца

Вы, являясь владельцем Изделия, несете ответственность за выполнение необходимого технического обслуживания и регулировок, указанных в *Руководстве оператора*. Невыполнение требуемого технического обслуживания и регулировок может быть основанием для отказа в исполнении гарантийных обязательств.

Изделия и условия, на которые не распространяется гарантия

Не все неисправности или нарушения работы изделия, возникшие в течение гарантийного периода, являются дефектами материала или изготовления. Действие этой гарантии не распространяется на следующие:

- Неисправности изделия, возникшие в результате использования запасных частей, произведенных третьей стороной, либо установки и использования дополнительных частей или измененных дополнительных приспособлений и изделий других фирм. На эти позиции изготовителем может быть предусмотрена отдельная гарантия.
- Неисправности изделия, возникшие в результате невыполнения рекомендованного технического обслуживания и (или) регулировок. Невыполнение надлежащего технического обслуживания изделия Toro согласно рекомендованному техническому обслуживанию, описанному в *Руководстве оператора*, может привести к отказу от исполнения гарантийных обязательств.
- Неисправности изделия, возникшие в результате эксплуатации Изделия ненадлежащим, халатным или неосторожным образом.
- Части, расходуемые в процессе эксплуатации, кроме случаев, когда они будут признаны дефектными. Следующие части, помимо прочего, являются расходными или быстроизнашивающимися в процессе нормальной эксплуатации изделий: тормозные колодки и накладки, фрикционные накладки муфт сцепления, ножи, барабаны, опорные катки и подшипники (герметичные или смазываемые), неподвижные ножи, свечи зажигания, колеса поворотного типа и их подшипники, шины, фильтры, ремни и определенные компоненты опрыскивателей, такие как диафрагмы, насадки, обратные клапаны и т.п.
- Поломки, вызванные внешними воздействиями. Факторы, рассматриваемые как внешние воздействия, включают, среди прочего, атмосферные воздействия, способы хранения, загрязнение, использование неразрешенных видов топлива, охлаждающих жидкостей, смазок, присадок, удобрений, воды, химикатов и т.п.
- Отказы или проблемы при работе из-за использования топлива (например, бензина, дизельного или биодизельного топлива), не удовлетворяющего требованиям соответствующих отраслевых стандартов.
- Нормальные шум, вибрация, износ и старение.
- Нормальный «износ» включает, помимо прочего, повреждение сидений в результате износа или истирания, потертость окрашенных поверхностей, царапины на наклейках или окнах и т. п.

Страны, кроме США и Канады

Покупатели, которые приобрели изделия компании Toro за пределами США или Канады, для получения гарантийных полисов для своей страны, провинции и штатов должны обращаться к местному дистрибьютору (дилеру) компании Toro. Если по какой-либо причине вы не удовлетворены услугами вашего дистрибьютора или испытываете трудности с получением информации о гарантии, обратитесь к импортеру изделий компании Toro.

Части

Части, замена которых запланирована при требуемом техническом обслуживании, имеют гарантию на период до планового срока их замены. На части, замененные по настоящей гарантии, действует гарантия в течение действия первоначальной гарантии на изделие, и они становятся собственностью компании Toro. Окончательное решение о том, подлежит ли ремонту или замене какая-либо существующая часть или узел, принимается компанией Toro. Компания Toro имеет право использовать для гарантийного ремонта восстановленные запчасти.

Гарантия на аккумуляторы глубокого разряда и литий-ионные аккумуляторы:

Аккумуляторы глубокого разряда и литий-ионные аккумуляторы за время своего срока службы могут выдать определенное полное число киловатт-часов. Методы эксплуатации, подзарядки и технического обслуживания могут увеличить или уменьшить срок службы аккумулятора. Поскольку аккумуляторы в настоящем изделии являются расходными компонентами, эффективность их работы между зарядками будет постепенно уменьшаться до тех пор, пока аккумулятор полностью не выйдет из строя. Ответственность за замену отработанных вследствие нормальной эксплуатации аккумуляторов несет владелец изделия. Необходимость в замене аккумулятора за счет владельца может возникнуть во время действия нормальной гарантийного периода на изделие. Примечание: (только литий-ионные аккумуляторы): на литий-ионную аккумуляторную батарею распространяется только частичная пропорционально рассчитанная гарантия на период с 3-го по 5-й год в зависимости от времени эксплуатации и количества использованных киловатт-часов. Для получения дополнительной информации обращайтесь к *Руководству оператора*.

Техническое обслуживание, выполняемое за счет владельца

Регулировка двигателя, смазывание, очистка и полировка, замена фильтров, охлаждающей жидкости и проведение рекомендованного технического обслуживания входят в число нормальных операций по уходу за изделиями компании Toro, выполняемых за счет владельца.

Общие условия

Выполнение ремонта официальным дистрибьютором или дилером компании Toro является вашим единственным возмещением убытков по настоящей гарантии.

Компания The Toro Company и Toro Warranty Company не несут ответственности за косвенные, случайные или последующие убытки, связанные с использованием изделий компании Toro, на которые распространяется действие настоящей гарантии, включая любые затраты или расходы на предоставление замещающего оборудования или оказание услуг в течение обоснованных периодов нарушения работы или неиспользования оборудования во время ожидания завершения ремонта в соответствии с условиями настоящей гарантии. Не существует каких-либо иных гарантий, за исключением упоминаемой ниже гарантии на систему контроля выхлопных газов (если применимо). Все подразумеваемые гарантии коммерческого качества или пригодности для конкретного применения ограничены продолжительностью настоящей прямой гарантии.

В некоторых странах не допускается исключать случайные или последующие убытки или ограничения на срок действия подразумеваемой гарантии, вследствие чего вышеуказанные исключения и ограничения могут на вас не распространяться. Настоящая гарантия предоставляет вам конкретные законные права, но вы можете также иметь и другие права, которые меняются в зависимости от страны использования.

Примечание в отношении гарантии на двигатель:

На систему контроля выхлопных газов на вашем изделии может распространяться действие отдельной гарантии, соответствующей требованиям, установленным Агентством по охране окружающей среды США (EPA) и (или) Калифорнийским советом по охране воздушных ресурсов (CARB). Приведенные выше ограничения на моточасы не распространяются на Гарантию на системы контроля выхлопных газов. Подробные сведения приводятся в «Гарантийных обязательствах на системы контроля выхлопных газов двигателя», которые прилагаются к вашему изделию или содержатся в документации предприятия-изготовителя двигателя.