



# Einführung

**Wichtig:** Der Begriff Zapfwellenschalter entspricht dem Aktivierungsschalter für die Schneideinheit.

### ⚠ WARNUNG:

#### KALIFORNIEN

#### Warnung zu Proposition 65

Dieses Produkt enthält eine Chemikalie oder Chemikalien, die laut den Behörden des Staates Kalifornien krebserregend wirken, Geburtsschäden oder andere Defekte des Reproduktionssystems verursachen.

# Installation

## Einzelteile

Prüfen Sie anhand der nachstehenden Tabelle, dass Sie alle im Lieferumfang enthaltenen Teile erhalten haben.

Beschreibung	Menge	Verwendung
Keine Teile werden benötigt	–	Bereiten Sie die Installation des Zapfwellenschalters vor.
Keine Teile werden benötigt	–	Entfernen Sie den 5-Buchsen-Stecker.
Keine Teile werden benötigt	–	Entfernen Sie den Zapfwellenschalter.
Adapterkabelbaum	1	Befestigen Sie den Adapterkabelbaum.
Zapfwellenschalter	1	
Keine Teile werden benötigt	–	Anschließen der Batterie.
Keine Teile werden benötigt	–	Testen des Zapfwellenschalters



# Vorbereiten der Installation des Zapfwellenschalters

## ⚠ WARNUNG:

Batteriepole und Metallwerkzeuge können an metallischen Teilen Kurzschlüsse verursachen, was Funken erzeugen kann. Funken können zum Explodieren der Batteriegase führen, was Verletzungen zur Folge haben kann.

- Vermeiden Sie, wenn Sie eine Batterie ein- oder ausbauen, dass die Batteriepole mit metallischen Maschinenteilen in Berührung kommen.
- Vermeiden Sie Kurzschlüsse zwischen metallischen Werkzeugen, den Batteriepolen und metallischen Maschinenteilen.

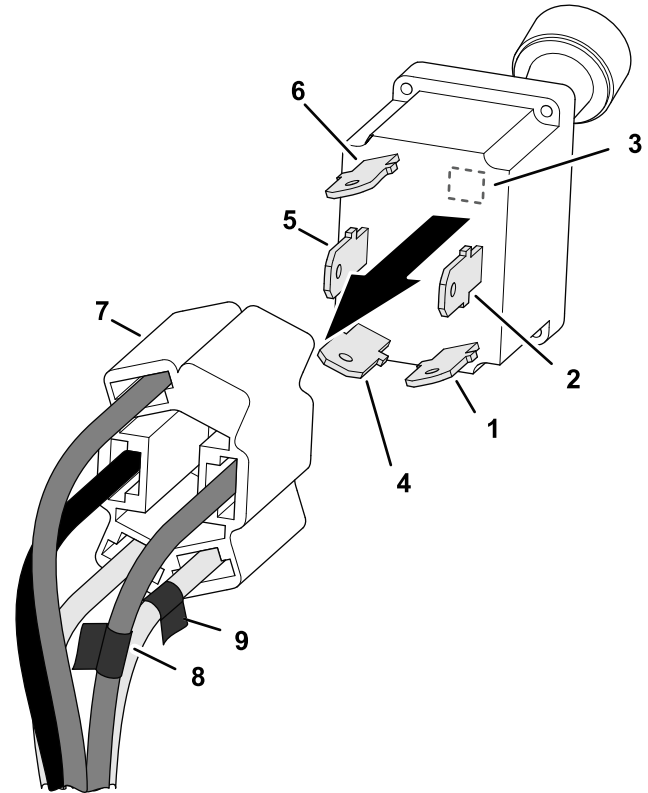
## ⚠ WARNUNG:

Das unsachgemäße Verlegen der Batteriekabel kann zu Schäden an der Maschine und den Kabeln führen und Funken erzeugen. Funken können zum Explodieren der Batteriegase führen, was Verletzungen zur Folge haben kann.

- Klemmen Sie immer das Minuskabel (schwarz) ab, bevor Sie das Pluskabel (rot) abklemmen.
- **Klemmen Sie immer zuerst das (rote) Pluskabel an, bevor Sie das (schwarze) Minuskabel anklemmen.**

1. Ermitteln Sie das Kabelschaltbild für Ihre Maschine, siehe *Bedienungsanleitung*, *Ersatzteilkatalog*, *Wartungsanleitung* oder Elektroschaltbild für Ihr Produkt.
2. Stellen Sie die Maschine auf einer ebenen Fläche ab.
3. Senken Sie die Schneideinheiten ab, aktivieren die Feststellbremse, stellen den Motor ab und ziehen den Schlüssel ab.
4. Klemmen Sie das Minuskabel von der Batterie ab, siehe die *Bedienungsanleitung* für die Maschine.
5. Greifen Sie auf den Zapfwellenschalter im Armaturen Brett der Maschine zu.

# Entfernen des 5-Buchsen-Steckers



g234470

Bild 1

- |                                  |  |
|----------------------------------|--|
| 1. Kontakt: Schaltkreis C (Band) | 6. Kontakt: Schaltkreis A  |
| 2. Kontakt: Schaltkreis B (Band) | 7. 5-Buchsen-Stecker: Zapfwellenschalter (Maschinenkabelbaum)  |
| 3. Blende                        | 8. Bandkabelmarkierung (5-Buchsen-Stecker) ist mit dem Kontakt des Zapfwellenschalters, Schaltkreis B, ausgefluchtet |
| 4. Kontakt: Schaltkreis D        | 9. Bandkabelmarkierung (5-Buchsen-Stecker) ist mit dem Kontakt des Zapfwellenschalters, Schaltkreis C, ausgefluchtet |
| 5. Kontakt: Schaltkreis E        |  |

1. Notieren Sie in der folgenden Schaltkreisidentifizierungstabelle die Isolierungsfarben für die Kabel, die am 5-Buchsen-Stecker (Bild 1) für den zugehörigen Kontaktbuchstaben des Zapfwellenschalters angeschlossen sind:

**Hinweis:** Ihre Maschine hat entweder vier Kabel oder fünf Kabel am 5-Buchsen-Stecker für den Zapfwellenschalter.

## Schaltkreisidentifizierungstabelle

Schalterkontakt-Schaltkreise	Notieren Sie die Farbe der Kabelisolierung unten:
Z (Beispiel)	Rosa (Beispiel)
A	
B (Markierung des 5-Buchsen-Stecker-Anschlusskabels)	
C (Markierung des 5-Buchsen-Stecker-Anschlusskabels)	
D	
E	

- Markieren Sie die Kabel des 5-Buchsen-Steckers, der mit den Kontakten des Zapfwellenschalters, Schaltkreis B und C, ausgefluchtet ist, mit Elektroband ([Bild 1](#)).
- Ziehen Sie den 5-Buchsen-Stecker vom Zapfwellenschalter ab.

## Entfernen des Zapfwellenschalters

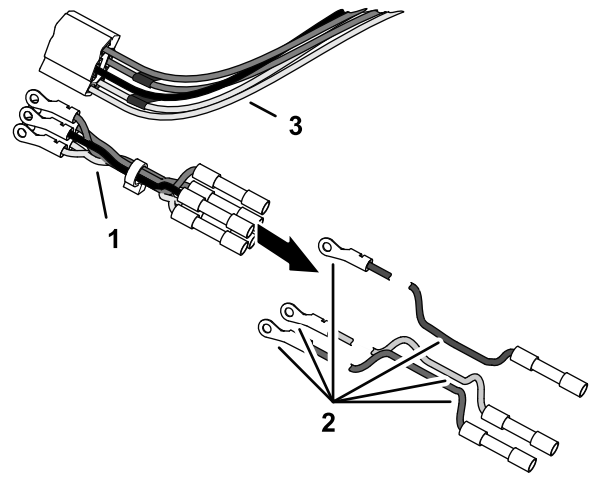
- Nehmen Sie die Klemmmutter und die Innenzahnscheibe ab, mit denen der Zapfwellenschalter am Armaturenbrett befestigt ist.
- Nehmen Sie den Zapfwellenschalter aus dem Armaturenbrett heraus.

## Befestigen des Adapterkabelbaums

### Vorbereiten des Adapterkabelbaums

**Hinweis:** Der Adapterkabelbaum hat Kabel mit Isolierungsfarben für zahlreiche Maschinen. Sie benötigen höchstens fünf Kabel des Adapterkabelbaums.

- Identifizieren Sie die Kabelfarben des Adapterkabelbaums, die nicht am Maschinenkabelbaum am 5-Buchsen-Stecker für den Zapfwellenschalter vorhanden sind ([Bild 2](#)).



**Bild 2**

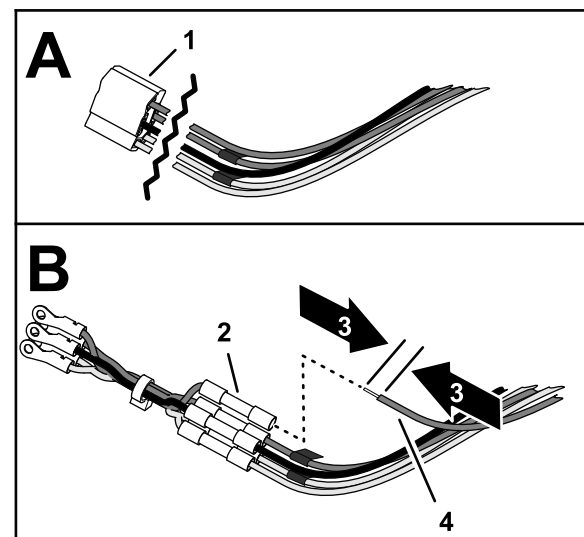
- Adapterkabelbaum
- Entfernte Kabel
- 5-Buchsen-Stecker: Zapfwellenschalter (Maschinenkabelbaum)

g234487

- Entfernen Sie die Kabel mit den Isolierungsfarben, die Sie in Schritt 1 gefunden haben.

## Befestigen des Kabelbaumadapters

- Schneiden Sie am 5-Buchsen-Stecker für die Zapfwelle die Kabel nahe am Stecker ab ([Bild 3](#)).



**Bild 3**

- 5-Buchsen-Stecker
- Kabelmuffenstecker
- 10 mm
- Kabel (Zapfwellenschalter-Schaltkreis)

g234548

- Entfernen Sie 9 mm der Isolierung von den Enden der Kabel, die Sie in Schritt 1 abgeschnitten haben.

3. Paaren Sie die Isolierungsfarben der Kabel, die Sie in Schritt 2 abgezogen haben, mit den Isolierungsfarben der Kabel im Kabelbaumadapter (Bild 3).
4. Stecken Sie das Kabel in den Kabelmuffenstecker und klemmen Sie den Stecker mit einem Crimpwerkzeug fest (Bild 3).
5. Schrumpfen Sie die Isolierung des Kabelmuffensteckers mit einer Heisluftpistole
6. Wiederholen Sie die Schritte 3 bis 5 für die restlichen Kabel an den Schaltkreisen des Zapfwellenschalters (Bild 3).

## Montieren des Kabelbaumadapters am Zapfwellenschalter

1. Identifizieren Sie die Keilnutschlitze in den neuen und alten Zapfwellenschaltern (Bild 4).

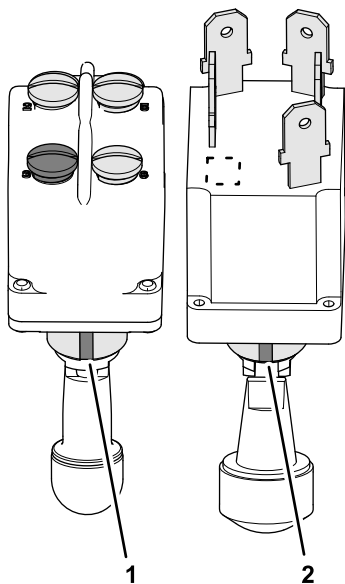


Bild 4

g234571

1. Keilnut (neuer Zapfwellenschalter)
2. Keilnut (alter Zapfwellenschalter)

2. Fluchten Sie die Keilnutschlitze aus und identifizieren Sie die Kontaktstellen der neuen und alten Zapfwellenschalter (Bild 5).

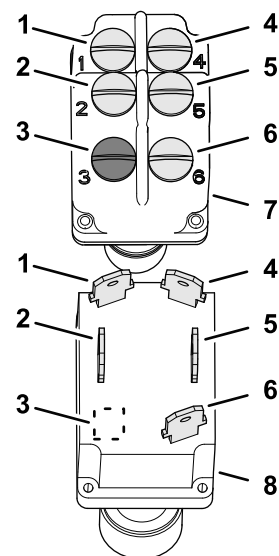


Bild 5

g234570

- |                                  |                                  |
|----------------------------------|----------------------------------|
| 1. Kontakt: Schaltkreis C (Band) | 5. Kontakt: Schaltkreis E (Band) |
| 2. Kontakt: Schaltkreis B (Band) | 6. Kontakt: Schaltkreis A (Band) |
| 3. Nicht verwendet: Blende       | 7. Neuer Zapfwellenschalter      |
| 4. Kontakt: Schaltkreis D (Band) | 8. Alter Zapfwellenschalter      |

3. Entfernen Sie die Schraube und Sicherungsscheibe für Schaltkreis B vom neuen Zapfwellenschalter (Bild 5).
4. Montieren Sie mithilfe der Schaltkreisidentifizierungstabelle in Entfernen des Zapfwellenschalters (Seite 3) die Kabelschuhe des Kabelbaumadapters für die Schalterkontakt-Schaltkreise B (mit Band markiert) mit der Gewindeschraube und der Sicherungsscheibe am neuen Zapfwellenschalter (Bild 6).

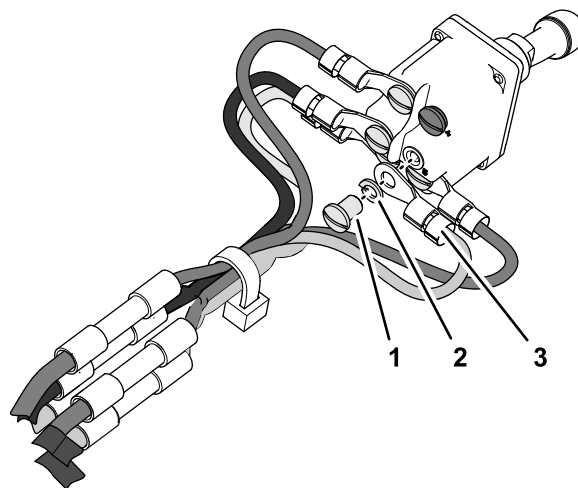


Bild 6

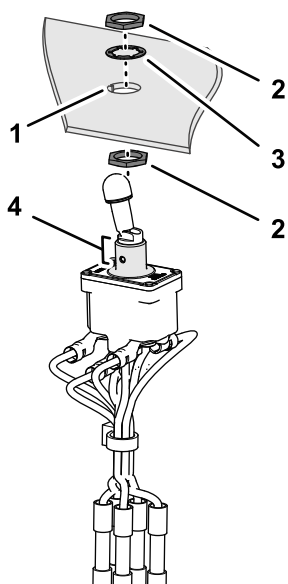
g234569

- |                      |                                  |
|----------------------|----------------------------------|
| 1. Gewindeschraube   | 3. Kabelschuh (Kabelbaumadapter) |
| 2. Sicherungsscheibe |                                  |

5. Entfernen Sie die Schraube und Sicherungsscheibe für Schaltkreis C vom neuen Zapfwellenschalter ([Bild 5](#)).
6. Montieren Sie mithilfe der Schaltkreisidentifizierungstabelle in [Entfernen des 5-Buchsen-Steckers \(Seite 2\)](#) die Kabelschuhe des Kabelbaumadapters für die Schalterkontakt-C (mit Band markiert) mit der Gewindeschraube und der Sicherungsscheibe am neuen Zapfwellenschalter ([Bild 6](#)).
7. Montieren Sie mithilfe der Schaltkreisidentifizierungstabelle die Kabelschuhe für die Kontaktschaltkreise A, D und ggf. E mit der Gewindeschraube und den Sicherungsscheiben am neuen Zapfwellenschalter ([Bild 5](#) und [Bild 6](#)).

## Einbauen des Zapfwellenschalters

1. Schrauben Sie (falls nicht vorhanden) eine Klemmmutter auf den neuen Zapfwellenschalter ([Bild 7](#)).



**Bild 7**

g234593

- |                                 |                                 |
|---------------------------------|---------------------------------|
| 1. Keilschlitz (Armaturenbrett) | 3. Innenzahnscheibe             |
| 2. Klemmmuttern                 | 4. Keilnut (Zapfwellenschalter) |

2. Fluchten Sie die Keilnut des Schalters mit dem Keil in der Öffnung des Armaturenbretts aus und setzen Sie den Schalter in das Armaturenbrett ein ([Bild 7](#)).
3. Befestigen Sie den Schalter mit der Innenzahnscheibe und Klemmmutter am Armaturenbrett ([Bild 7](#)).

## Anschließen der Batterie

Schließen Sie das Minuskabel an die Batterie an, siehe die *Bedienungsanleitung* für die Maschine.

## Testen des Zapfwellenschalters und Abschließen der Installation

1. Stellen Sie den Zapfwellenschalter in die EIN-Stellung.

2. Lassen Sie den Motor an.

Der Motor sollte nicht anspringen, wenn der Zapfwellenschalter in der EIN-Stellung ist.

**Wichtig:** Wenn der Motor anspringt, aktivieren Sie die Feststellbremse, stellen den Motor ab, ziehen den Schlüssel ab und prüfen Sie die Kabelanschlüsse am Zapfwellenschalter.

3. Stellen Sie den Zapfwellenschalter in die Aus-Stellung.
4. Lassen Sie den Motor an.
5. Stellen Sie den Zapfwellenschalter mehrmals in die EIN- und Aus-Stellung, um die Funktion des Schalters zu prüfen.
6. Stellen Sie den Zapfwellenschalter in die EIN-Stellung und stehen Sie vom Sitz auf.

Der Motor sollte abstellen.

**Wichtig:** Wenn der Motor weiter läuft, aktivieren Sie die Feststellbremse, stellen den Motor ab, ziehen den Schlüssel ab und prüfen Sie die Kabelanschlüsse.

7. Stellen Sie den Zapfwellenschalter in die Aus-Stellung, aktivieren die Feststellbremse, drehen das Zündschloss in die Aus-Stellung und ziehen den Schlüssel ab.
8. Montieren Sie das Armaturenbrett, das Sie in Schritt 5 in [Vorbereiten der Installation des Zapfwellenschalters \(Seite 2\)](#) entfernt haben, an der Maschine.

**Hinweise:**

# Hinweise:



**Count on it.**