



Introduction

Important: Le terme commande de PDF est l'équivalent de commande d'engagement de l'unité de coupe de coupe.

⚠ ATTENTION

CALIFORNIE

Proposition 65 - Avertissement

Ce produit contient une ou des substances chimiques considérées par l'état de Californie comme capables de provoquer des cancers, des anomalies congénitales ou d'autres troubles de la reproduction.

Montage

Pièces détachées

Reportez-vous au tableau ci-dessous pour vérifier si toutes les pièces ont été expédiées.

| Description | Qté | Utilisation |
|----------------------------------|-----|--|
| Aucune pièce requise | — | Préparatifs d'installation du kit commande de PDF. |
| Aucune pièce requise | — | Dépose du connecteur à 5 douilles. |
| Aucune pièce requise | — | Dépose de la commande de PDF. |
| Faisceau de câblage d'adaptateur | 1 | Installation du faisceau de câblage de l'adaptateur. |
| Commande de PDF | 1 | |
| Aucune pièce requise | — | Branchement de la batterie. |
| Aucune pièce requise | — | Essai de la commande de PDF. |



Préparatifs d'installation du kit commande de PDF

⚠ ATTENTION

Les bornes de la batterie ou les outils en métal peuvent causer des courts-circuits au contact des pièces métalliques et produire des étincelles. Les étincelles peuvent provoquer l'explosion des gaz de la batterie et vous blesser.

- Lors du retrait ou de la mise en place de la batterie, les bornes ne doivent toucher aucune partie métallique de la machine.
- Évitez de créer des courts-circuits entre les bornes de la batterie et les parties métalliques de la machine avec des outils en métal.

⚠ ATTENTION

S'ils sont mal acheminés, les câbles de la batterie peuvent subir des dommages ou endommager la machine et produire des étincelles. Les étincelles peuvent provoquer l'explosion des gaz de la batterie et vous blesser.

- **Débranchez toujours le câble négatif (noir) de la batterie avant le câble positif (rouge).**
- **Connectez toujours le câble positif (rouge) de la batterie avant le câble négatif (noir).**

1. Localisez le schéma de câblage de votre machine ; voir le *manuel de l'utilisateur*, le *catalogue de pièces*, le *manuel d'entretien* ou le manuel des schémas électriques de votre produit.
2. Amenez la machine sur un sol plat et horizontal.
3. Abaissez les unités de coupe, serrez le frein de stationnement, coupez le moteur et enlevez la clé.
4. Débranchez le câble négatif de la batterie ; voir le *Manuel de l'utilisateur* de votre machine.
5. Accédez à la commande de PDF dans le panneau de commande de la machine.

Dépose du connecteur à 5 douilles

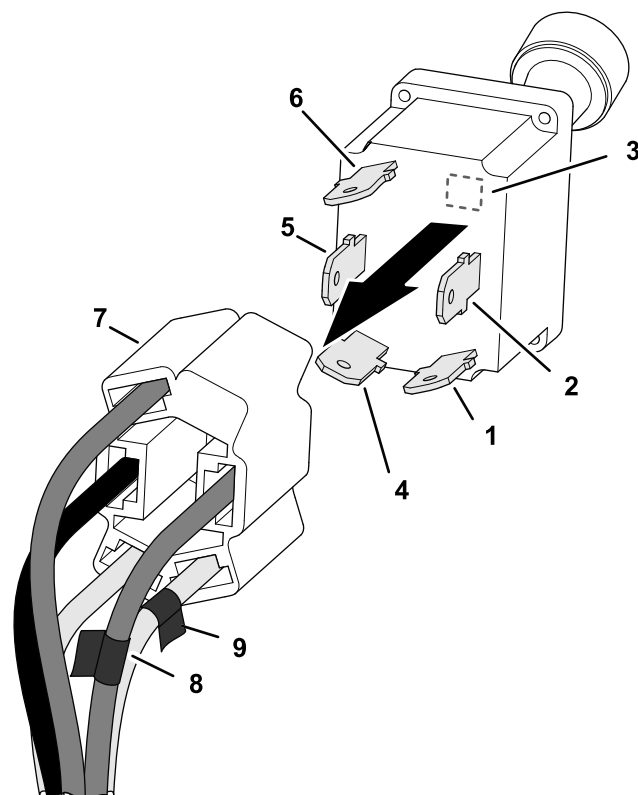


Figure 1

- | | |
|--|--|
| 1. Contact – circuit-C (ruban de repère) | 6. Contact – circuit-A |
| 2. Contact – circuit-B (ruban de repère) | 7. Connecteur à 5 douilles – commande de PDF (faisceau de la machine) |
| 3. Vide | 8. Ruban de repère de fil (connecteur à 5 douilles) aligné sur le contact du circuit B de la commande de PDF |
| 4. Contact – circuit-D | 9. Ruban de repère de fil (connecteur à 5 douilles) aligné sur le contact du circuit C de la commande de PDF |
| 5. Contact – circuit-E | |

1. Dans le tableau d'identification des circuits ci-après, notez les couleurs des gaines isolantes des fils reliés au connecteur à 5 douilles ([Figure 1](#)) et correspondant aux lettres des contacts de la commande de PDF :

Remarque: 4 ou 5 fils peuvent être reliés au connecteur à 5 douilles de la commande de PDF de votre machine.

Tableau d'identification des circuits

| Circuits de contact de commande | Notez la couleur de la gaine isolante dans l'emplacement ci-dessous : |
|---|---|
| Z (exemple) | ROSE (exemple) |
| A | |
| B (repérer le fil du connecteur à 5 douilles) | |
| C (repérer le fil du connecteur à 5 douilles) | |
| D | |
| E | |

- 2. Utilisez du ruban électrique pour repérer les fils du connecteur à 5 douilles alignés sur les contacts des circuits B et C de la commande de PDF (Figure 1).
- 3. Déposez le connecteur à 5 douilles de la commande de PDF.

Dépose de la commande de PDF

- 1. Retirez l'écrou de blocage et la rondelle-frein à crans intérieurs qui fixent la commande de PDF au panneau de commande.
- 2. Déposez la commande de PDF du panneau de commande.

Installation du faisceau de câblage de l'adaptateur

Préparation du faisceau de câblage d'adaptateur

Remarque: Le faisceau d'adaptateur comporte des fils gainés de différentes couleurs qui correspondent à divers types de machines. Vous n'aurez besoin que de 5 des fils du faisceau de câblage d'adaptateur.

- 1. Sur le connecteur à 5 douilles de la commande de PDF, identifiez les couleurs des fils du faisceau d'adaptateur qui n'existent pas pour le faisceau de la machine (Figure 2).

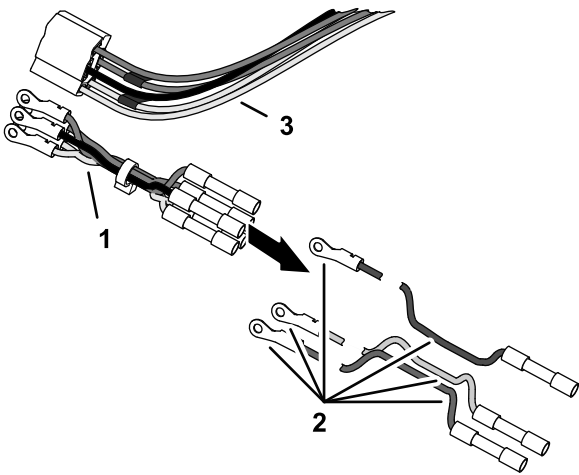


Figure 2

1. Faisceau de câblage d'adaptateur

3. Connecteur à 5 douilles – commande de PDF (faisceau de la machine)
2. Fils retirés
2. Retirez les fils gainés dans la couleur trouvée à l'opération 1.

Montage de l'adaptateur de faisceau

- 1. Sur le connecteur à 5 douilles de commande de PDF, coupez les fils tout près du connecteur (Figure 3).

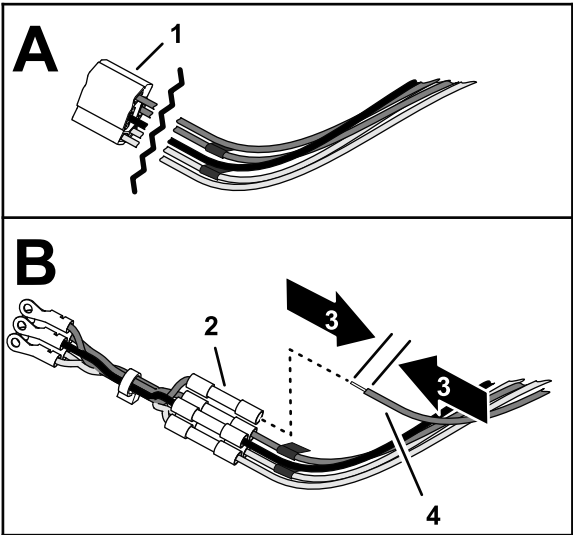


Figure 3

1. Connecteur à 5 douilles

3. 10 mm
2. Connecteur à épissure bout à bout
4. Fil (circuit de commande de PDF)
2. Dénudez sur 9 mm l'extrémité des fils que vous avez coupés à l'opération 1.

3. Associez la couleur de la gaine des fils que vous avez dénudés à l'opération 2 et celle des fils de l'adaptateur de faisceau (Figure 3).
4. Insérez le fil dans le connecteur à épissure bout à bout et sertissez le connecteur (Figure 3).
5. Avec un pistolet à air chaud, rétrécissez les gaines isolantes du connecteur à épissure bout à bout.
6. Répétez les opérations 3 à 5 pour les fils restants des circuits de la commande de PDF (Figure 3).

Assemblage de l'adaptateur de faisceau à la commande de PDF

1. Identifiez les rainures de détrompage dans l'ancienne et la nouvelle commande de PDF (Figure 4).

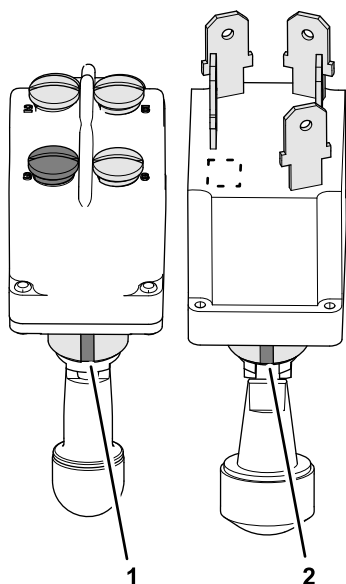


Figure 4

1. Rainure de détrompage (nouvelle commande de PDF)
2. Rainure de détrompage (ancienne commande de PDF)

2. Alignez les rainures de détrompage puis identifiez l'emplacement des contacts sur l'ancienne et la nouvelle commande de PDF (Figure 5).

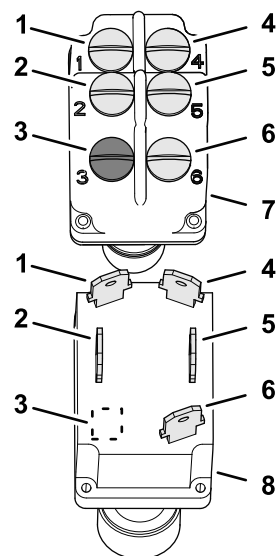
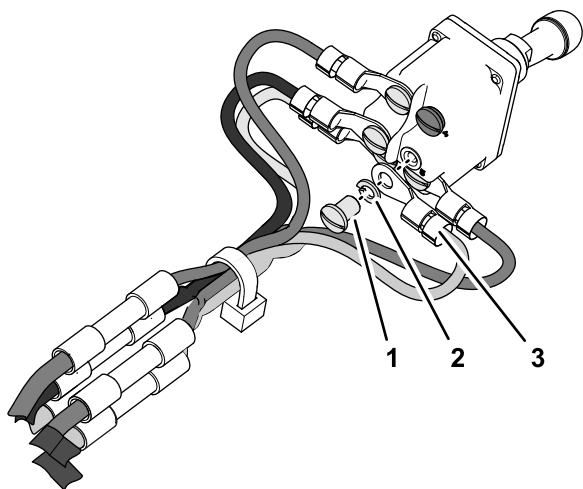


Figure 5

g234570

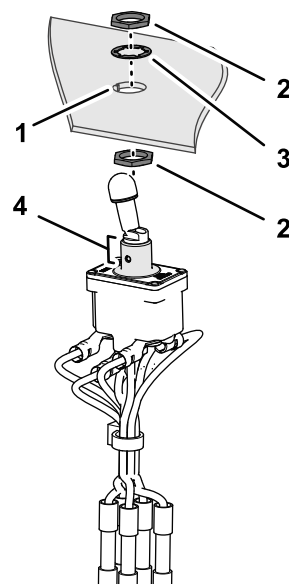
- | | |
|--|-----------------------------|
| 1. Contact – circuit-C (ruban de repère) | 5. Contact – circuit-E |
| 2. Contact – circuit-B (ruban de repère) | 6. Contact – circuit-A |
| 3. Inutilisé – vide | 7. Nouvelle commande de PDF |
| 4. Contact – circuit-D | 8. Ancienne commande de PDF |

3. Retirez la vis et la rondelle-frein du circuit B sur la nouvelle commande de PDF (Figure 5).
4. En vous reportant au tableau d'identification des circuits sous [Dépose de la commande de PDF \(page 3\)](#), assemblez les cosses en anneau de l'adaptateur de faisceau du circuit B de contact de la commande (repéré par du ruban électrique) sur la nouvelle commande de PDF au moyen de la vis d'assemblage et de la rondelle-frein (Figure 6).



g234569

Figure 6



g234593

Figure 7

- | | |
|---------------------|--|
| 1. Vis d'assemblage | 3. Cosse en anneau (adaptateur de faisceau de câblage) |
| 2. Rondelle-frein | |

-
5. Retirez la vis et la rondelle de blocage du circuit C sur la nouvelle commande de PDF ([Figure 5](#)).
 6. En vous reportant au tableau d'identification des circuits sous [Dépose du connecteur à 5 douilles \(page 2\)](#), assemblez les cosses en anneau de l'adaptateur de faisceau du circuit C de contact de la commande (repéré par du ruban électrique) sur la nouvelle commande de PDF au moyen de la vis d'assemblage et de la rondelle-frein ([Figure 6](#)).
 7. En vous reportant au tableau d'identification des circuits, assemblez les cosses en anneau des circuits de contact A, D et, le cas échéant, E sur la nouvelle commande de PDF au moyen des vis d'assemblage et des rondelles-frein ([Figure 5](#) et [Figure 6](#)).

- | | |
|--|---|
| 1. Ergot détrompeur (panneau de commande) | 3. Rondelle à crans intérieurs |
| 2. Écrous de blocage | 4. Rainure de détrompage (commande de PDF) |

-
2. Alignez la rainure de détrompage de la commande et l'ergot détrompeur dans l'ouverture du panneau, puis insérez la commande dans le panneau ([Figure 7](#)).
 3. Assemblez la commande sur le panneau à l'aide de la rondelle à crans intérieurs et l'écrou de blocage ([Figure 7](#)).

Montage de la commande de PDF

1. Si ce n'est déjà fait, vissez un écrou de blocage sur la nouvelle commande de PDF ([Figure 7](#)).

Branchement de la batterie

Rebranchez le câble négatif de la batterie ; voir le *Manuel de l'utilisateur* de votre machine.

Essai de la commande de PDF et dernières opérations d'installation

1. Placez la commande de PDF en position ENGAGÉE.
2. Démarrez le moteur.

Le moteur ne doit pas démarrer quand la commande de PDF est en position ENGAGÉE.

Important: Si le moteur démarre, serrez le frein de stationnement, coupez le moteur, enlevez la clé et vérifiez les connexions des fils sur la commande de PDF.

3. Placez la commande de PDF en position DÉSENGAGÉE.
4. Démarrez le moteur.
5. Faites alterner plusieurs fois la commande de PDF entre les positions ENGAGÉE et DÉSENGAGÉE pour vérifier le fonctionnement de la commande.
6. Placez la commande de PDF en position ENGAGÉE et soulevez-vous du siège.

Le moteur doit s'arrêter.

Important: Si le moteur continue de tourner, serrez le frein de stationnement, coupez le moteur, enlevez la clé et vérifiez les connexions des fils.

7. Placez la commande de PDF en position DÉSENGAGÉE, serrez le frein de stationnement, tournez la clé à la position ARRÊT et enlevez la clé.
8. Reposez le panneau de commande que vous avez déposé à l'opération 5 de [Préparatifs d'installation du kit commande de PDF \(page 2\)](#) sur la machine.

Remarques:



Count on it.