

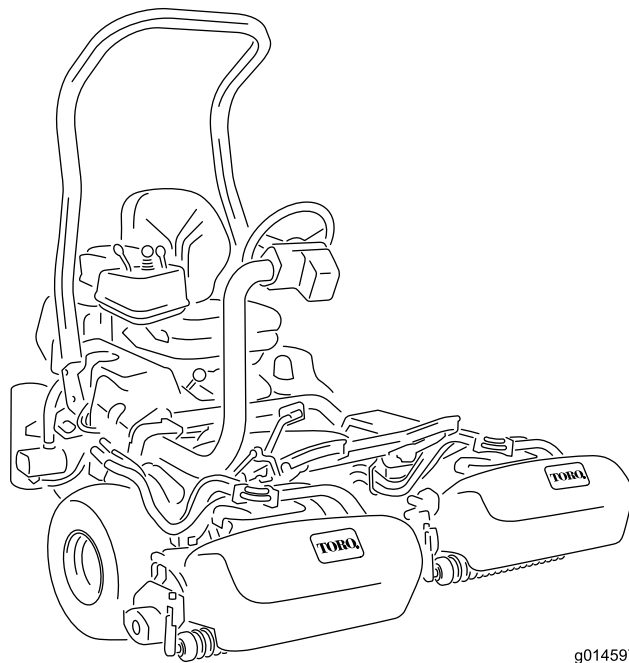


Count on it.

Manual do Operador

Unidade de tração Greensmaster® 3420 TriFlex®

Modelo nº 04540—Nº de série 400000000 e superiores



g014597



Este produto cumpre todas as diretivas europeias relevantes. Para mais informações, consulte a folha de Declaração de conformidade em separado, específica do produto.

⚠ AVISO

CALIFÓRNIA Proposição 65 Aviso

É do conhecimento do Estado da Califórnia que um ou vários produtos químicos deste produto podem provocar cancro, defeitos congénitos ou outros problemas reprodutivos.

É do conhecimento do Estado da Califórnia que os gases de escape a alguns dos componentes deste veículo contêm químicos que podem provocar cancro, defeitos congénitos ou outros problemas reprodutivos.

Utilizar ou operar o motor em qualquer terreno com floresta, arbustos ou relva é uma violação da secção 4442 ou 4443 do código de recursos públicos da Califórnia exceto se o motor estiver equipado com uma proteção contra chamas, como definido na secção 4442, mantido em boas condições ou o motor for construído equipado e mantido para a prevenção de fogo.

Introdução

Esta máquina é um cortador de relvados com transporte de utilizador e cilindro de lâminas destinada a ser utilizada por operadores profissionais contratados em aplicações comerciais. Foi principalmente concebida para cortar a relva em parques, campos de golfe, campos desportivos e relvados comerciais bem mantidos. Não foi concebida para cortar arbustos, cortar relva e outras ervas ao longo de autoestradas nem para utilizações agrícolas.

Leia estas informações cuidadosamente para saber como utilizar o produto, como efetuar a sua manutenção de forma adequada, evitar ferimentos pessoais e danos no produto. A utilização correta e segura do produto é da exclusiva responsabilidade do utilizador.

Pode contactar a Toro diretamente em www.Toro.com para obter informações sobre materiais de formação de operação e segurança dos produtos, informações

sobre acessórios, para obter o contacto de um revendedor ou para registar o seu produto.

Sempre que necessitar de assistência, peças genuínas Toro ou informações adicionais, entre em contacto com um representante autorizado Toro, indicando os números de modelo e de série do produto. A [Figura 1](#) mostra onde se encontram os números de série e modelo do produto. Escreva os números no espaço fornecido.

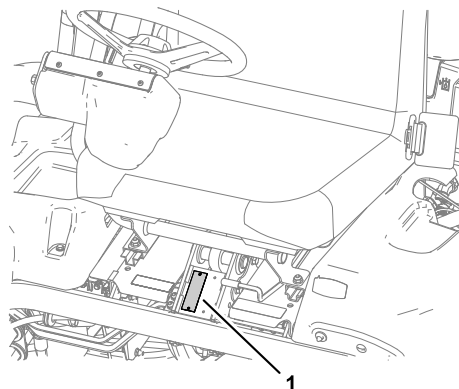


Figura 1

g227934

1. Localização do número de série e modelo

Modelo nº _____

Nº de série _____

Este manual identifica potenciais perigos e tem mensagens de segurança identificadas pelo símbolo de alerta de segurança ([Figura 2](#)), que sinaliza um perigo que pode provocar ferimentos graves ou mesmo a morte, se não respeitar as precauções recomendadas.



Figura 2

g000502

1. Símbolo de alerta de segurança

Este manual utiliza duas palavras para destacar informações. A palavra **Importante** chama a atenção para informações especiais de ordem mecânica e a palavra **Nota** sublinha informações gerais que requerem especial atenção.

Índice

Segurança	4	Manutenção do motor	35
Segurança geral	4	Segurança do motor	35
Autocolantes de segurança e de		Manutenção do filtro de ar	35
instruções	4	Manutenção do óleo do motor.....	35
Instalação	9	Manutenção do sistema de combustível	37
1 Montagem da barra de segurança.....	10	Drenagem de água do filtro de	
2 Instalação do banco.....	10	combustível.....	37
3 Instalação do volante.....	11	Substituição do separador de filtro de	
4 Acionamento e carregamento da		combustível/água.....	38
bateria.....	11	Inspeção das tubagens de combustível e	
5 Instalação do radiador de óleo	13	ligações.....	38
6 Instalação dos ganchos do cesto de		Manutenção do sistema eléctrico	39
relva.....	13	Segurança do sistema eléctrico.....	39
7 Instalação das unidades de corte		Manutenção da bateria	39
.....	13	Localização dos fusíveis.....	40
8 Definição da funcionalidade de controlo da		Arranque da máquina com cabos de	
apara.....	14	bateria.....	40
9 Adicionamento da carga traseira.....	14	Manutenção do sistema de transmissão	41
10 Colar os autocolantes CE.....	14	Verificação da pressão dos pneus	41
11 Instalação do kit de resguardos		Verificação do aperto das porcas de	
CE.....	14	roda.....	41
12 Redução da pressão dos pneus	15	Ajuste da posição Neutro da	
13 Acamação dos travões	15	transmissão	41
Descrição geral do produto	15	Ajuste da velocidade de transporte	41
Comandos	15	Ajuste da velocidade de corte	42
Controlo InfoCenter.....	17	Manutenção do sistema de arrefecimento	43
Especificações	22	Segurança do sistema de arrefecimento.....	43
Engates/acessórios.....	22	Limpeza do painel do radiador	43
Antes da operação	23	Verificação do nível de líquido de	
Segurança antes da operação.....	23	arrefecimento do motor	43
Enchimento do depósito de combustível.....	23	Manutenção dos travões	44
Efetuação da manutenção diária	24	Ajuste dos travões	44
Durante a operação	24	Manutenção das correias	45
Segurança durante o funcionamento.....	24	Afinação a correia do alternador	45
Verificar a máquina depois de arrancar o		Manutenção do sistema hidráulico	45
motor.....	26	Segurança do sistema hidráulico.....	45
Ligação do motor.....	26	Manutenção do fluido hidráulico	45
Verificação da máquina depois de arrancar		Verificação dos tubos e tubos	
o motor.....	27	hidráulicos.....	47
Desligação do motor.....	27	Manutenção da unidade de corte	48
Verificação do sistema de segurança.....	27	Segurança da unidade de corte	48
Condução da máquina sem cortar	28	Instalação e remoção das unidades de	
Corte do relvado	28	corte.....	48
Depois da operação	30	Verificação do contacto entre o cilindro e a	
Segurança após a operação.....	30	lâmina de corte	51
Inspeção e limpeza após o corte.....	30	Retificação dos cilindros	51
Transporte da máquina.....	30	Armazenamento	52
Reboque da máquina	30		
Manutenção	32		
Plano de manutenção recomendado	32		
Lista de manutenção diária.....	33		
Procedimentos a efectuar antes da			
manutenção	34		
Segurança da manutenção prévia	34		
Lubrificação	34		
Lubrificação da máquina.....	34		

Segurança

Esta máquina foi concebida de acordo com as normas EN ISO 5395:2013 e ANSI B71.4-2017 e cumpre estas normas quando é adicionado o kit de peso, autocolantes CE e kit de proteção adequados.

Segurança geral

Este produto é capaz de amputar mãos e pés e projetar objetos. Respeite sempre todas as instruções de segurança, de modo a evitar ferimentos pessoais graves.

Se a máquina for utilizada para um fim diferente da sua utilização prevista, poderá pôr em perigo o utilizador e outras pessoas.

- Leia e compreenda o conteúdo deste *manual do utilizador* antes de ligar o motor.
- Não coloque as mãos ou os pés perto de componentes em movimento da máquina.
- Não opere a máquina sem que todos os resguardos e outros dispositivos protetores de segurança estejam instalados e a funcionar.

- Mantenha-se afastado de qualquer abertura de descarga. Mantenha as pessoas e animais a uma distância segura da máquina.
- Mantenha as crianças afastadas da área de operação. Nunca permita que crianças utilizem a máquina.
- Pare a máquina e desligue o motor antes de proceder à assistência, atestar ou desobstruir a máquina.

A utilização ou manutenção inadequada desta máquina pode provocar ferimentos. De modo a reduzir o risco de ferimentos, deverá respeitar estas instruções de segurança e prestar sempre atenção ao símbolo de alerta de segurança, que indica Cuidado, Aviso ou Perigo – instrução de segurança pessoal. O não cumprimento destas instruções pode resultar em ferimentos pessoais ou mesmo em morte.

Pode encontrar informações de segurança adicionais onde for necessário ao longo deste *Manual do utilizador*.

Autocolantes de segurança e de instruções



Os autocolantes de segurança e instruções estão facilmente visíveis para o operador e situam-se próximo das zonas de potencial perigo. Substitua todos os autocolantes danificados ou perdidos.

GREENSMaster 3400/3420 TriFlex QUICK REFERENCE AID SEE OPERATOR'S MANUAL

CHECK/SERVICE (daily)

1. OIL LEVEL, ENGINE
2. OIL LEVEL, HYDRAULIC TANK
3. BRAKE FUNCTION
4. INTERLOCK SYSTEM:
 - 4a. SEAT INTERLOCK
 - 4b. NEUTRAL SENSOR
 - 4c. MOW SENSOR
 - 4d. PARKING BRAKE INTERLOCK
5. WATER SEPARATOR / FUEL FILTER
6. AIR CLEANER
7. RADIATOR SCREEN
8. TIRE PRESSURE (12-16 psi)
9. BATTERY
10. FUEL - DIESEL #2
11. WHEEL NUT TORQUE (70-90 FT-LBS)
12. FAN / ALTERNATOR / WATER PUMP BELT
13. COOLANT LEVEL
14. REEL SPEED / BACKLAP CONTROL

FLUID SPECIFICATIONS / CHANGE INTERVALS

See operator's manual for initial change	FLUID TYPE	CAPACITY		CHANGE INTERVALS		FILTER PART NO.
		L	QTS.	FLUID	FILTER	
A. ENGINE OIL	SAE 10W-30 CH-4	3.7*	3.9*	150 HRS.	150 HRS.	115-8189
B. HYDRAULIC OIL	ISO VG 46	18.9*	20*	800 HRS.	800 HRS.	108-5194
C. AIR CLEANER (CLEAN EVERY 50 HOURS)	—	—	—	—	200 HRS.	108-3811
D. FUEL FILTER	—	—	—	—	800 HRS.	110-9049
E. FUEL TANK	NO. 2 DIESEL	22.7	6.0 GAL.	DRAIN AND FLUSH, 2 YEARS		
F. COOLANT	50/50 ETHYLENE GLYCOL WATER MIX	4.4	4.6	DRAIN AND FLUSH, 2 YEARS		

*Including filter

119-9343

decal119-9343

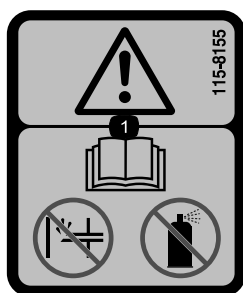
119-9343

GREENSMASTER 3XXX							
1	2		3		4		5
	3.8 MPH 6.1 Km/h	5.0 MPH 8.0 Km/h	3.8 MPH 6.1 Km/h	5.0 MPH 8.0 Km/h	3.8 MPH 6.1 Km/h	5.0 MPH 8.0 Km/h	3.8 MPH 6.1 Km/h
0.062" / 1.6mm	N/R	N/R	9	N/R	9	N/R	9
0.094" / 2.4mm	N/R	N/R	9	N/R	9	N/R	9
0.125" / 3.2mm	N/R	N/R	9	N/R	9	N/R	9
0.156" / 4.0mm	N/R	N/R	9	N/R	9	N/R	N/R
0.188" / 4.8mm	N/R	N/R	9	N/R	7	N/R	N/R
0.218" / 5.5mm	N/R	N/R	9	N/R	6	N/R	N/R
0.250" / 6.4mm	7	N/R	6	7	5	7	N/R
0.312" / 7.9mm	6	N/R	5	6	4	6	N/R
0.375" / 9.5mm	6	7	4	5	4	5	N/R
0.438" / 11.1mm	6	6	4	5	3	4	N/R
0.500" / 12.7mm	5	6	3	4	N/R	N/R	N/R
0.625" / 15.9mm	4	5	3	3	N/R	N/R	N/R
0.750" / 19.0mm	3	4	3	3	N/R	N/R	N/R
0.875" / 22.2mm	3	4	N/R	3	N/R	N/R	N/R
1.000" / 25.4mm	3	3	N/R	N/R	N/R	N/R	N/R

115-8156

decal115-8156

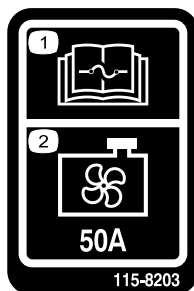
- | | | | |
|-----------------------------------|------------------------------------|------------------------------------|-----------|
| 1. Altura do cilindro | 3. Unidade de corte com 8 lâminas | 5. Unidade de corte com 14 lâminas | 7. Rápido |
| 2. Unidade de corte com 5 lâminas | 4. Unidade de corte com 11 lâminas | 6. Velocidade do cilindro | 8. Lento |



115-8155

decal115-8155

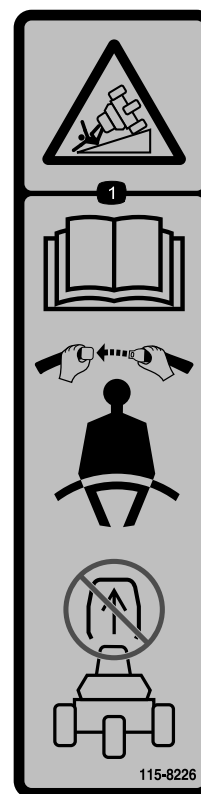
1. Atenção – consulte o *Manual do utilizador*, não injete nem utilize fluido de arranque.



115-8203

decal115-8203

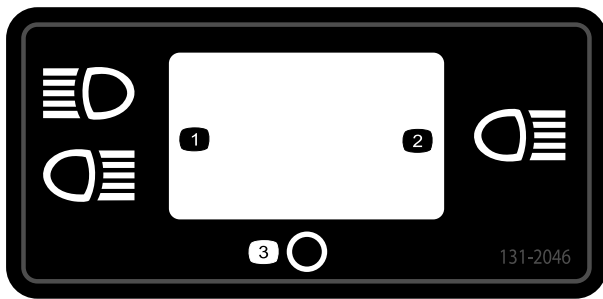
- | | |
|--|---------------------------------|
| 1. Leia o <i>Manual do utilizador</i> para obter mais informações sobre os fusíveis. | 2. Ventoinha do radiador – 50 A |
|--|---------------------------------|



115-8226

decal115-8226

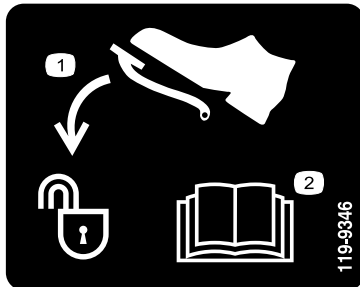
1. Risco de capotamento – Leia o *Manual do utilizador*, use sempre cinto de segurança quando utilizar a máquina; não retire o sistema de proteção contra capotamento (ROPS).



131-2046

decal131-2046

1. Luz dupla
2. Luz simples
3. Desligar



119-9346

decal119-9346

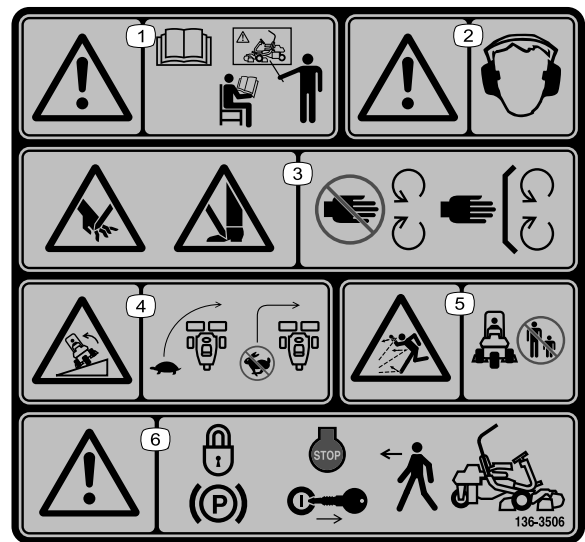
1. Pressione o pedal para desbloquear.
2. Leia o *Manual do utilizador* para mais instruções.



Símbolos da bateria

Alguns ou todos estes símbolos estão na bateria.

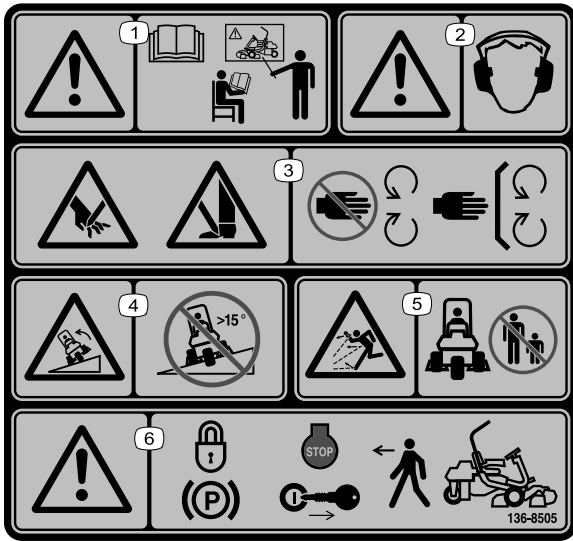
1. Perigo de explosão
2. Não fazer fogo, chamas abertas e não fumar
3. Risco de queimaduras com líquido cáustico/produtos químicos
4. Use proteção para os olhos.
5. Leia o *Manual do utilizador*.
6. Mantenha as pessoas a uma distância segura da bateria.
7. Use proteção para os olhos; os gases explosivos podem provocar cegueira e outras lesões.
8. O ácido da bateria pode provocar cegueira ou queimaduras graves.
9. Lave imediatamente os olhos com água e procure assistência médica o quanto antes.
10. Contém chumbo; não deite fora



136-8506

decal136-8506

1. Aviso, leia o *Manual do utilizador*; todos os utilizadores devem ter formação antes de utilizarem a máquina.
2. Aviso – Tem de ser utilizada proteção auditiva.
3. Perigo de corte ou desmembramento das mãos ou pés – Mantenha todos os resguardos e proteções no sítio.
4. Risco de capotamento – Desacelere a máquina antes de curvar, não curve a velocidades elevadas.
5. Perigo de projeção de objetos – Mantenha as pessoas afastadas da máquina.
6. Aviso – Engate o travão de estacionamento, desligue o motor e retire a chave da ignição antes de sair da máquina.



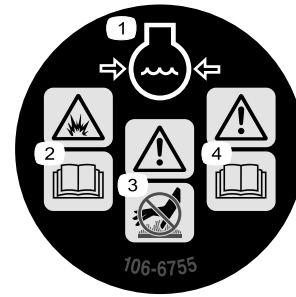
136-8505

decal136-8505

Substitui o autocolante 136-8506 para Máquina CE

Nota: Esta máquina cumpre o teste de estabilidade que é norma industrial nos testes estáticos laterais e longitudinais com o declive máximo indicado no autocolante. Consulte as instruções de operação da máquina em declives no *Manual do Utilizador*, assim como as condições em que a máquina está a ser utilizada para determinar se pode utilizar a máquina nas condições desse dia e desse local. As alterações no terreno podem dar origem a uma alteração da operação da máquina em declive. Se possível, mantenha as unidades de corte descidas para o solo enquanto a máquina estiver a funcionar em declives. Elevar as unidades de corte enquanto a máquina estiver a operar em declives pode causar instabilidade da máquina.

- | | |
|---|--|
| 1. Aviso, leia o <i>Manual do utilizador</i> ; todos os utilizadores devem ter formação antes de utilizarem a máquina. | 4. Risco de capotamento – Não atravesse nem desça declives superiores a 15 graus. |
| 2. Aviso – Tem de ser utilizada proteção auditiva. | 5. Perigo de projecção de objetos – Mantenha as pessoas afastadas da máquina. |
| 3. Perigo de corte ou desmembramento das mãos ou pés, lâmina de corte – Mantenha-se afastado de peças móveis e mantenha todos os resguardos e proteções no sítio. | 6. Aviso – Engate o travão de estacionamento, desligue o motor e retire a chave da ignição antes de sair da máquina. |



106-6755

decal106-6755

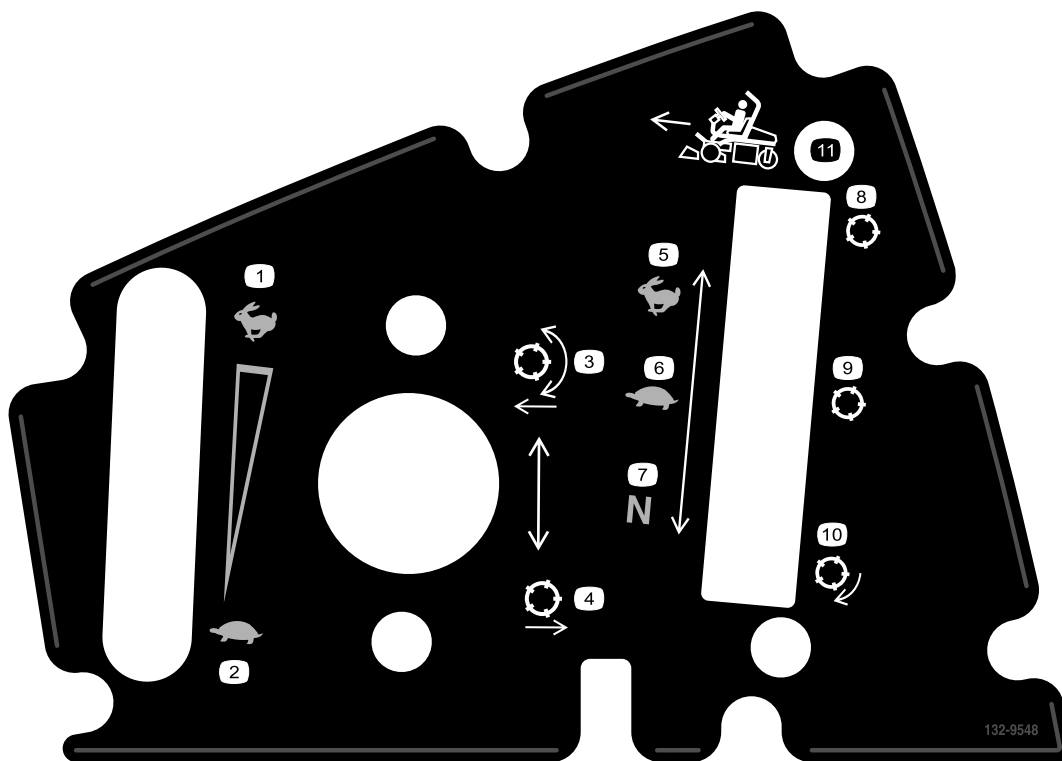
- | | |
|--|---|
| 1. Líquido de arrefecimento do motor sob pressão. | 3. Aviso – Não toque na superfície quente. |
| 2. Perigo de explosão – Leia o <i>Manual do utilizador</i> . | 4. Aviso – Leia o <i>Manual do utilizador</i> . |

CALIFORNIA SPARK ARRESTER WARNING

Operation of this equipment may create sparks that can start fires around dry vegetation. A spark arrester may be required. The operator should contact local fire agencies for laws or regulations relating to fire prevention requirements. 117-2718

decal117-2718

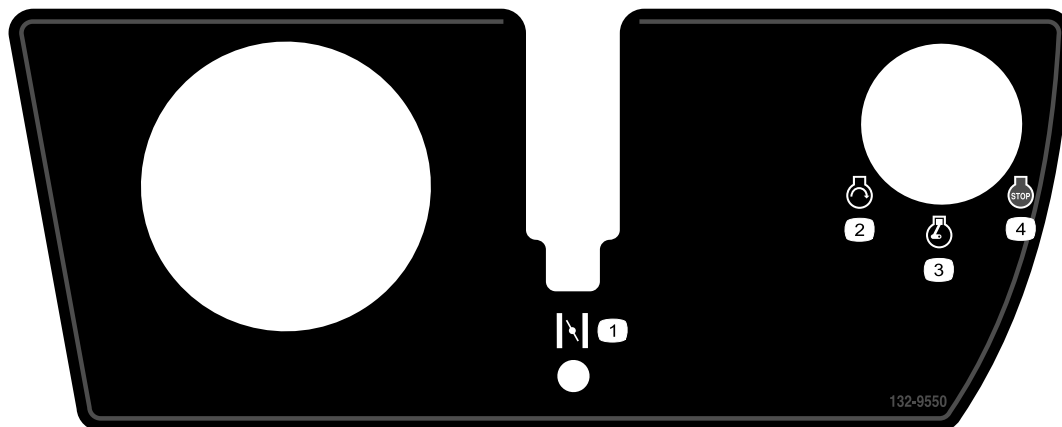
117-2718



132-9548

decal132-9548

- | | |
|------------------------------------|------------------------------------|
| 1. Velocidade do motor – rápida | 7. Velocidade do cilindro – neutra |
| 2. Velocidade do motor – lenta | 8. Cilindro – transporte |
| 3. Baixe e engate os cilindros | 9. Cilindro – corte |
| 4. Eleve e desengate os cilindros | 10. Cilindro – retificação |
| 5. Velocidade do cilindro – rápida | 11. Andar para a frente |
| 6. Velocidade do cilindro – lenta | |



132-9550

decal132-9550

- | | |
|------------------------|----------------------|
| 1. Estrangulador do ar | 3. Motor – funcionar |
| 2. Motor – arrancar | 4. Motor – parar |

Instalação

Peças soltas

Utilize a tabela abaixo para verificar se todas as peças foram enviadas.

Procedimento	Descrição	Quantidade	Utilização
1	Barra de segurança Parafuso (½ pol. x 3 pol.) Porca flangeada (½ pol.)	1 4 4	Montagem da barra de segurança.
2	Kit de finalização de banco	1	Instalação do banco na base.
3	Volante Porca de bloqueio (1½ pol.) Anilha Tampa do volante	1 1 1 1	Instalação do volante.
4	Nenhuma peça necessária	–	Acionamento e carregamento da bateria.
5	Kit do radiador de óleo – Unidade do trator série Greenmaster 3300, peça nº 119-1691 (comprada em separado)		Instalação do refrigerador de óleo opcional.
6	Gancho do cesto de relva Parafusos flangeados	6 12	Instalação dos ganchos do cesto de relva.
7	Barra indicadora Unidade de corte (obtenha-a junto do seu distribuidor autorizado Toro) Cesto de relva Contrapeso do motor do cilindro elétrico Parafuso	1 3 3 3 6	Instalação das unidades de corte e dos contrapesos.
8	Nenhuma peça necessária	–	Defina a funcionalidade de controlo da apara.
9	Kit de peso, peça n.º 121-6665 (adquirido em separado) Nota: Este kit não é necessário para unidades com o kit de tração às 3 rodas instalado.	1	Adicionamento da carga traseira.
10	Autocolante de aviso (peça nº 136-8505) Autocolante do ano de fabrico	1 1	Colar os autocolantes CE, se necessário.
11	Kit de resguardos CE – peça nº 04443 (vendido em separado)	1	Instalação do kit de resguardos CE.
12	Nenhuma peça necessária	–	Reduzir a pressão dos pneus.
13	Nenhuma peça necessária	–	Acamar os travões.

Componentes e peças adicionais

Descrição	Quantidade	Utilização
Manual do utilizador	1	Leia-o antes de utilizar a máquina.
Manual do proprietário do motor	1	Utilize-o como informação de referência do motor.

Descrição	Quantidade	Utilização
Materiais de formação do utilizador	1	Leia/veja os materiais antes de utilizar a máquina.
Declaração de conformidade	1	Para a conformidade com as regras da CE
Certificado da classificação de ruído	1	
Chaves de ignição	2	Ligar o motor.

1

Montagem da barra de segurança

Peças necessárias para este passo:

1	Barra de segurança
4	Parafuso (½ pol. x 3 pol.)
4	Porca flangeada (½ pol.)

Procedimento

1. Retire o suporte da grade superior da grade.
2. Retire a barra da grade.
3. Retire os três parafusos que prendem a cobertura do lado direito e retire a cobertura lateral.
4. Remova os dois parafusos que fixam o suporte do bloco de fusíveis ao suporte ROPS como se mostra na [Figura 3](#).

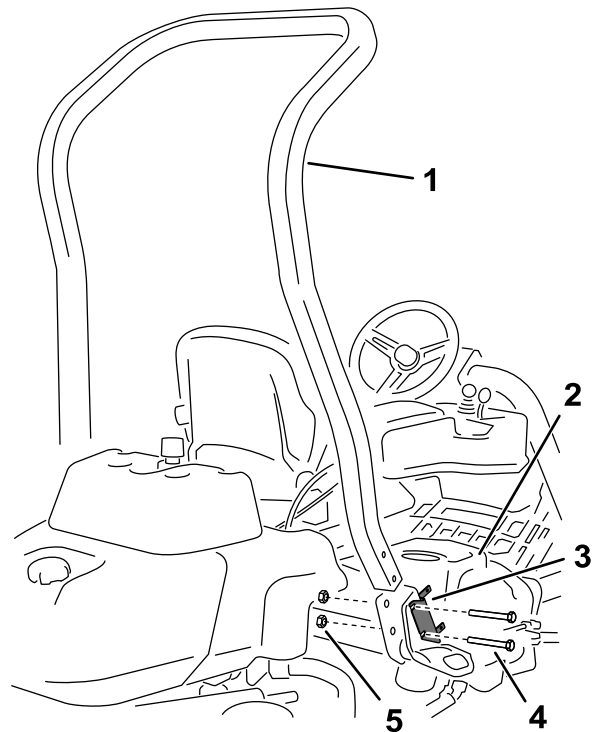


Figura 3

- | | |
|---------------------------------|--------------------------------|
| 1. Barra de segurança | 4. Parafuso (½ pol. x 3¾ pol.) |
| 2. Cobertura do lado direito | 5. Porca flangeada (½ pol.) |
| 3. Suporte do bloco de fusíveis | |

5. Alinhe o suporte do bloco de fusíveis na bolsa direita e instale a barra nas bolsas de cada lado da máquina, utilizando quatro parafusos (½ pol. x 3¾ pol.) e quatro porcas flangeadas (½ pol.).
6. Aperte as fivelas com uma força de 136 a 149 N·m.
7. Instale a cobertura do lado direito e os três parafusos que prendem a cobertura do lado direito.

2

Instalação do banco

Peças necessárias para este passo:

1	Kit de finalização de banco
---	-----------------------------

Procedimento

Adquira o kit de banco pretendido no seu distribuidor e instale-o de acordo com as instruções incluídas no kit.

3

Instalação do volante

Peças necessárias para este passo:

1	Volante
1	Porca de bloqueio (1½ pol.)
1	Anilha
1	Tampa do volante

Procedimento

1. Faça deslizar o volante para a coluna de direção (Figura 4).

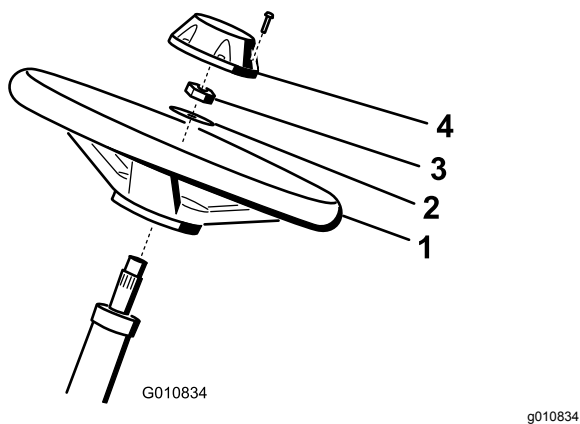


Figura 4

1. Volante
 2. Anilha
 3. Porca de bloqueio
 4. Tampa
2. Faça deslizar a anilha para a coluna de direção (Figura 4).
 3. Fixe o volante na coluna com uma porca de bloqueio e aperte-a com 27–35 N·m (Figura 4).

4. Instale a tampa no volante e fixe-a com 6 parafusos (Figura 4).

4

Acionamento e carregamento da bateria

Nenhuma peça necessária

Procedimento

Utilize apenas eletrólito (gravidade específica de 1,265) para encher a bateria inicialmente.

⚠ AVISO

CALIFÓRNIA Proposição 65 Aviso

Os pólos, terminais e restantes acessórios da bateria contêm chumbo e derivados de chumbo; é do conhecimento do Estado da Califórnia que estes químicos podem provocar cancro e problemas reprodutivos. Lave as mãos após a utilização.

⚠ AVISO

Os terminais da bateria e as ferramentas de metal podem provocar curto-circuitos com outros componentes da máquina, produzindo faíscas. As faíscas podem provocar uma explosão dos gases da bateria, resultando em acidentes pessoais.

- Quando retirar ou instalar a bateria, não deixe que os respetivos terminais toquem nas peças metálicas da máquina.
- Não deixe que as ferramentas metálicas provoquem curto-circuito entre os terminais da bateria e as peças metálicas da máquina.

1. Retire os dispositivos de fixação e a braçadeira da bateria e retire a bateria.

Importante: Não adicione eletrólito enquanto a bateria estiver na máquina. Pode derramá-lo e provocar corrosão.

- Limpe a parte superior da bateria e retire as proteções das aberturas de ventilação (Figura 5).

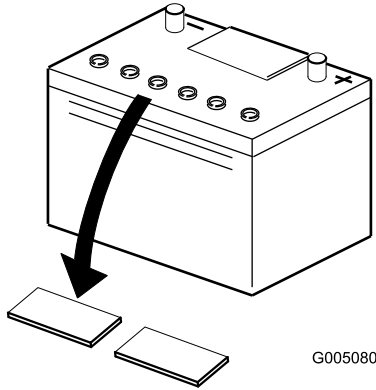


Figura 5

g005080

- Encha cuidadosamente cada célula com eletrólito até as placas estarem cobertas com cerca de 6 mm de fluido (Figura 6).

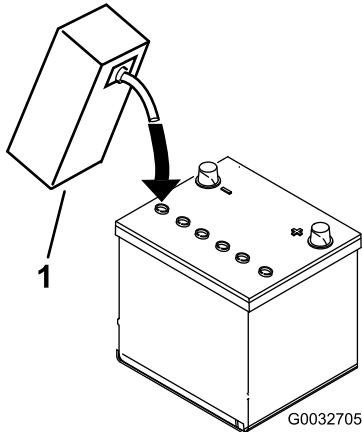


Figura 6

g032705

- Eletrólito

- Aguarde aproximadamente 20 a 30 minutos para que as placas fiquem embebidas em eletrólito. Se necessário, volte a colocar eletrólito até ficar cerca de 6 mm acima do fundo do depósito de enchimento (Figura 6).
- Ligue um carregador de baterias de 2 a 4 amperes aos pólos da bateria. Carregue a bateria durante, pelo menos, 2 horas a 4 amperes ou, pelo menos, durante 4 horas a 2 amperes até se obter a gravidade específica de 1250 ou superior e a temperatura ser de, pelo menos, 16°C com todas as células a emitirem gases.

⚠ AVISO

O carregamento da bateria gera gases que podem provocar explosões.

Nunca fume perto da bateria e evite fazer faíscas ou chamas perto da mesma.

Importante: Se não carregar a bateria durante, pelo menos, o tempo anteriormente especificado, a duração da bateria pode ser reduzida.

- Quando a bateria estiver carregada, desligue o carregador da tomada elétrica e dos pólos da bateria.

Nota: Depois de a bateria ficar ativada, adicione água destilada para repor a quantidade de água perdida normalmente, embora as baterias que não necessitam de manutenção não requerem água em condições normais de funcionamento.

Importante: A falha em ativar corretamente a bateria pode dar origem a gases na bateria e/ou falha prematura da bateria.

- Instale as tampas de ventilação.
- Coloque a bateria no tabuleiro da bateria e prenda-a com o grampo e dispositivos de fixação previamente removidos.
- Instale o cabo positivo (vermelho) no terminal positivo (+) e o cabo negativo (preto) no terminal negativo (-) da bateria e fixe-os com os parafusos e as porcas (Figura 7). Coloque a proteção de borracha sobre o terminal positivo para evitar um curto-circuito.

⚠ AVISO

A ligação incorreta dos cabos da bateria pode danificar a máquina e os cabos, provocando faíscas. As faíscas podem provocar uma explosão dos gases da bateria, resultando em ferimentos pessoais.

- Desligue sempre o cabo negativo (preto) da bateria antes de desligar o cabo positivo (vermelho).
- Ligue sempre o cabo positivo (vermelho) da bateria antes de ligar o cabo negativo (preto).

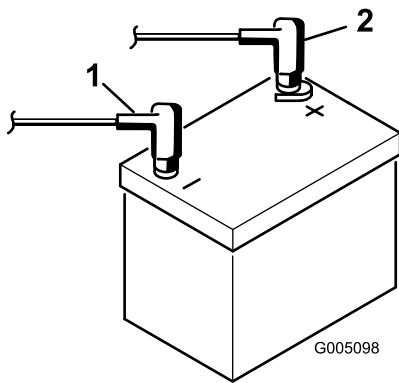


Figura 7

g005098

1. Terminal negativo (-)
2. Terminal positivo (+)

6

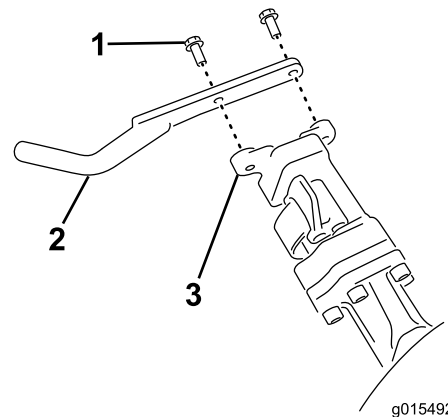
Instalação dos ganchos do cesto de relva

Peças necessárias para este passo:

6	Gancho do cesto de relva
12	Parafusos flangeados

Procedimento

Instale os 6 ganchos do cesto de relva nas extremidades das barras do braço de suspensão utilizando 12 parafusos flangeados (Figura 8).



g015492

Figura 8

1. Parafuso flangeado
2. Gancho do cesto de relva
3. Barra do braço de suspensão

5

Instalação do radiador de óleo

Opcional

Peças necessárias para este passo:

Kit do radiador de óleo – Unidade do trator série Greenmaster 3300, peça nº 119-1691 (comprada em separado)

Procedimento

Se estiver a operar a máquina em climas quentes, em que as temperaturas ambientes se encontrem acima de 29°C, ou a utilizá-la para trabalhos pesados (cortes sem ser relvados, como terrenos ou aplanagens), instale um kit do refrigerador de óleo hidráulico opcional (peça nº. 119-1691).

7

Instalação das unidades de corte

Peças necessárias para este passo:

1	Barra indicadora
3	Unidade de corte (obtenha-a junto do seu distribuidor autorizado Toro)
3	Cesto de relva
3	Contrapeso do motor do cilindro elétrico
6	Parafuso

Procedimento

1. Configure as unidades de corte conforme descrito no *Manual do utilizador* da unidade de corte.
2. Aplique massa lubrificante no diâmetro interior do acoplador de transmissão.
3. Instale o contrapeso do motor do cilindro elétrico como se descreve em [Instalação dos contrapesos elétricos \(página 48\)](#).
4. Instale as unidades de corte como se descreve em [Instalação das unidades de corte \(página 48\)](#).

8

Definição da funcionalidade de controlo da apara

Nenhuma peça necessária

Procedimento

Para obter uma qualidade de corte elevada e consistente e uma aparência uniforme da superfície após o corte, a máquina possui a funcionalidade de controlo da apara que varia a velocidade dos cilindros consoante a velocidade da máquina, para manter a apara constante. Esta funcionalidade está DESLIGADA por defeito; para a configurar e LIGAR, consulte [Definição da funcionalidade de controlo da apara \(página 20\)](#)

9

Adicionamento da carga traseira

Peças necessárias para este passo:

1	Kit de peso, peça n.º 121-6665 (adquirido em separado) Nota: Este kit não é necessário para unidades com o kit de tração às 3 rodas instalado.
---	---

Procedimento

Esta unidade está em conformidade com as normas EN ISO 5395:2013 e ANSI B71.4-2017 quando equipada com o kit de peso, peça n.º 121-6665.

Nota: Se a unidade estiver equipada com um kit de tração às três rodas, não é necessário peso adicional para cumprir as normas EN ISO 5395:2013 e ANSI B71.4-2017.

10

Colar os autocolantes CE

Peças necessárias para este passo:

1	Autocolante de aviso (peça n.º 136-8505)
1	Autocolante do ano de fabrico

Procedimento

Se utilizar esta máquina na UE, efetue os seguintes passos depois de instalar o kit de resguardos CE na máquina:

- Coloque o autocolante de aviso CE (peça n.º 136-8505) sobre o autocolante de aviso presente (peça n.º 136-8506).
- Coloque o autocolante do ano de fabrico junto da placa do número de série; consulte [Figura 1](#) para obter o local da placa do número de série.
- Coloque o autocolante CE (peça n.º 136-8505)

11

Instalação do kit de resguardos CE

Peças necessárias para este passo:

1	Kit de resguardos CE – peça nº 04443 (vendido em separado)
---	--

Procedimento

Instale o kit de proteção CE; consulte as Instruções de instalação do kit de proteção CE para unidade de tração Greensmaster 3420 TriFlex.

12

Redução da pressão dos pneus

Nenhuma peça necessária

Procedimento

Os pneus são colocados sob pressão excessiva na fábrica por causa do envio. Antes de pôr a unidade em funcionamento, reduza a pressão para valores apropriados; consulte [Verificação da pressão dos pneus \(página 41\)](#).

13

Acamação dos travões

Nenhuma peça necessária

Procedimento

Trave com firmeza e conduza a máquina à velocidade de corte até que os travões estejam quentes, o que será indicado pelo seu cheiro. Pode precisar de ajustar os travões após o período de rodagem; consulte [Ajuste dos travões \(página 44\)](#).

Descrição geral do produto

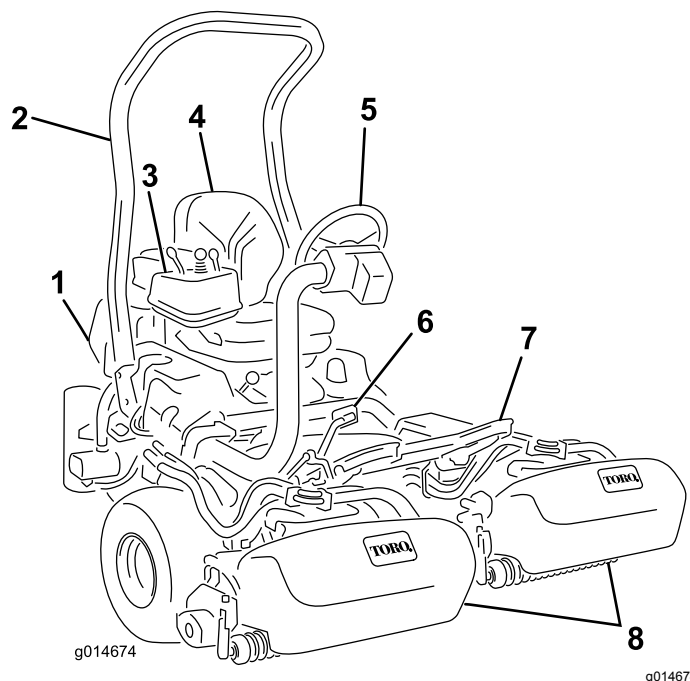


Figura 9

- | | |
|-----------------------|----------------------------------|
| 1. Motor | 5. Volante |
| 2. Barra de segurança | 6. Pedal de tração |
| 3. Painel de controlo | 7. Apoio de pé |
| 4. Banco | 8. Cilindros com cestos de relva |

Comandos

Pedal de tração

O pedal de tração ([Figura 10](#)) dispõe de três funções: fazer avançar, recuar, e parar a máquina. Pressione a zona superior do pedal para deslocar a máquina para a frente e a zona inferior para deslocar a máquina para trás ou para assistir à paragem quando se deslocar para a frente. Para parar a máquina, deverá deixar que o pedal volte à zona neutra. Para seu conforto, não use o pedal de tração como apoio do calcanhar quando estiver a conduzir a máquina para a frente. ([Figura 11](#)).

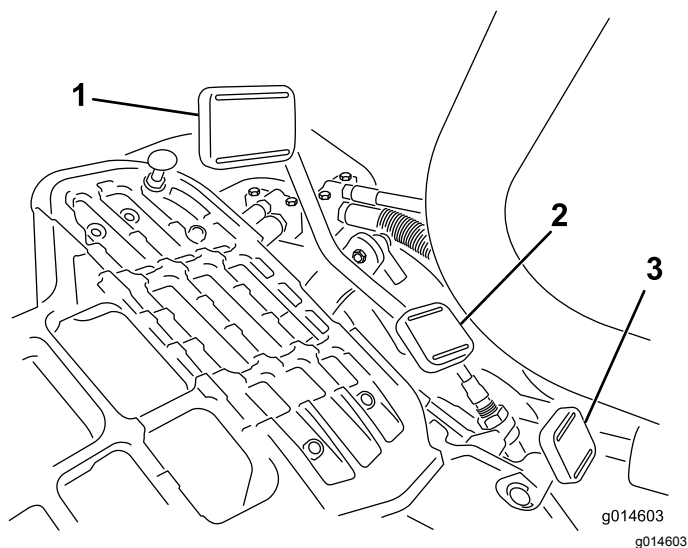


Figura 10

1. Pedal de tração – para a frente
2. Pedal de tração – marcha-atrás
3. Pedal de bloqueio do braço da direção

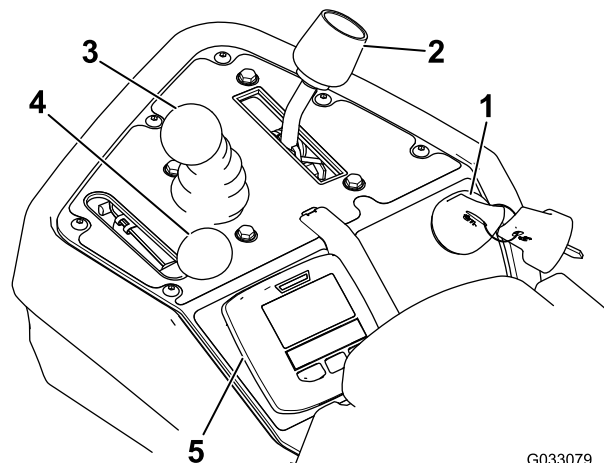


Figura 12

1. Ignição
2. Alavanca de controlo
3. Subir/descer controlo de corte
4. Alavanca do acelerador
5. InfoCenter



Figura 11

As velocidades são as seguintes:

- 3,2 a 8 km/h de velocidade de corte para a frente
- 16 km/h de velocidade máxima de transporte
- 4 km/h em marcha-atrás

Pedal de bloqueio do braço da direção

Pressione o pedal (Figura 10) e suba ou desça o braço de direção para conforto do operador e, em seguida, liberte o pedal para bloquear o braço no sítio.

Alavanca do acelerador

A alavanca do acelerador (Figura 12) permite controlar a velocidade do motor. Mova a alavanca do acelerador para a posição RÁPIDO para aumentar

a velocidade do motor e para a posição LENTO para diminuir a velocidade do motor.

Nota: Não pode desligar o motor utilizando a alavanca do acelerador.

Controlo de elevação/descida de corte

Se mover o controlo (Figura 12) para a frente durante a operação de corte, irá baixar as unidades de corte e acionar os cilindros. Puxe para trás o controlo para parar os cilindros e levantar as unidades de corte. Para parar os cilindros sem levantar as unidades de corte, puxe o controlo para trás e solte-o. Acione novamente os cilindros movendo o controlo para a frente.

Alavanca de controlo da função

A alavanca de controlo da função (Figura 12) oferece duas seleções de tração e uma posição de PONTO MORTO. É possível mudar de corte para transporte e vice-versa (não para a posição neutra) quando a máquina está em movimento, sem causar qualquer dano.

- Posição TRASEIRA – Posição neutra; utilize quando retificar os cilindros.
- Posição INTERMÉDIA – Utilize quando cortar relva
- Posição DIANTEIRA – Utilize quando conduzir a máquina entre locais de trabalho

Interruptor da ignição

Introduza a chave na ignição (Figura 12) e rode-a para a posição LIGAR para ligar a máquina. Largue a

chave assim que o motor arrancar; a chave move-se para a posição LIGAR. Rode a chave no sentido contrário ao dos ponteiros do relógio para a posição PARAR para desligar o motor.

Alavanca do travão de estacionamento

Puxe a alavanca do travão (Figura 13) para engatar o travão de estacionamento. Desengate-o apertando a alavanca de desbloqueio no lado inferior da alavanca do travão e baixando-a para a posição de desbloqueada. Engate o travão de estacionamento sempre que deixar a máquina.

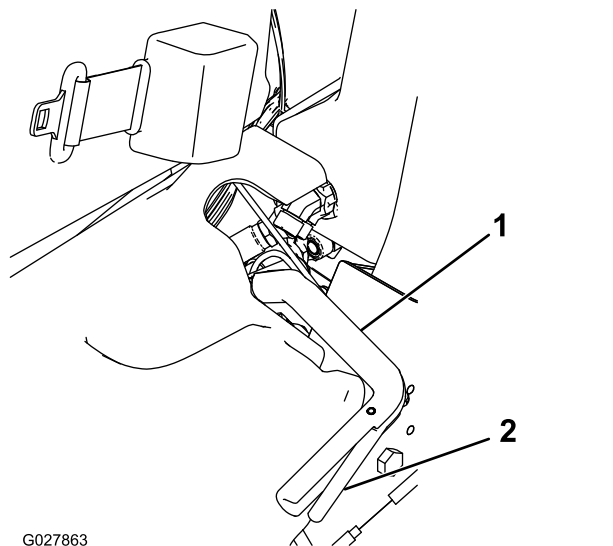


Figura 13

1. Alavanca do travão de estacionamento
2. Alavanca de libertação de estacionamento

Controlo InfoCenter

Utilização do ecrã LCD InfoCenter

O ecrã LCD InfoCenter mostra informações acerca da máquina como, por exemplo, o estado do gerador, a velocidade e vários diagnósticos e outras informações acerca da máquina e bateria. Figura 14 e Figura 15 ilustra o ecrã de inicialização e ecrã de informação principal do InfoCenter. Pode alternar entre o ecrã de inicialização e o ecrã de informações principal a qualquer altura pressionando qualquer dos botões do InfoCenter e, em seguida, selecionando a seta direcional adequada.

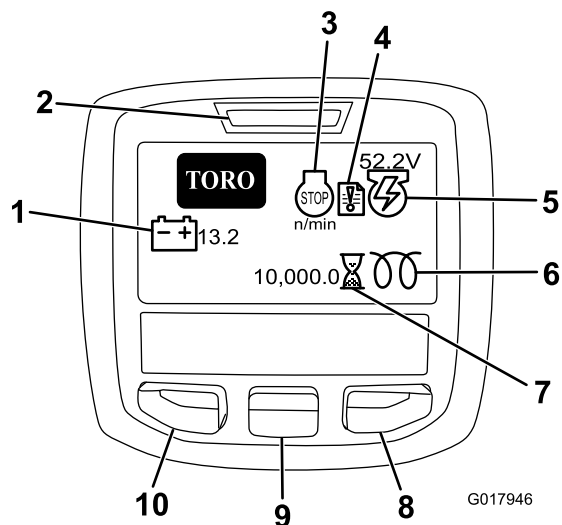


Figura 14

1. Tensão da bateria
2. Luz de energia/indicador de falha
3. RPM/estado do motor
4. Registo de falhas
5. Tensão/estado do gerador
6. Vela de incandescência
7. Contador de horas
8. Botão direito
9. Botão para baixo
10. Botão de acesso ao menu/retroceder

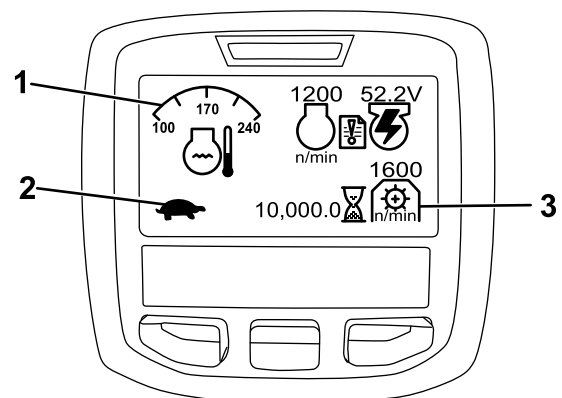


Figura 15

1. Temperatura do líquido de arrefecimento
2. Estado do controlo funcional
3. Velocidade da tomada de força

- RPM/ESTADO DO MOTOR – Indica as RPM do motor.
- REGISTO DE FALHAS – Indica que existe um registo de falhas atual para analisar.
- TENSÃO/ESTADO DO GERADOR – Indica a tensão do gerador.
- CONTADOR DE HORAS – Indica o número total de horas de funcionamento da máquina. É ativado sempre que a chave da ignição se encontrar na posição Ligar.

- VELOCIDADE DA TOMADA DE FORÇA – Indica a velocidade da tomada de força.
- VELA DE INCANDESCÊNCIA – Indica que a vela de incandescência está ativa.
- TENSÃO DA BATERIA – Indica o potencial da bateria em volts.
- TEMPERATURA DO LÍQUIDO DE ARREFECIMENTO – Indica a temperatura do líquido de arrefecimento em °C ou °F.
- ESTADO DO CONTROLO FUNCIONAL – o modo de transporte é indicado por um coelho e o modo de corte é indicado por uma tartaruga.
- LUZ DA PRESSÃO DO ÓLEO DO MOTOR – este ícone surge se a pressão do óleo do motor descer abaixo do nível de segurança.
- BOTÃO DE ACESSO AO MENU/RETROCEDER – Pressione este botão para aceder aos menus InfoCenter. Também o pode utilizar para sair de qualquer menu que esteja a utilizar.
- BOTÃO PARA BAIXO – Utilize este botão para se deslocar pelos menus.
- BOTÃO PARA A DIREITA – Utilize este botão para abrir um menu em que uma seta para a direita indica conteúdo adicional.

Nota: O objetivo de cada botão pode mudar, dependendo do que é requerido no momento. Cada botão terá a indicação de um ícone apresentando a função atual.

Utilização dos menus

Para aceder ao sistema de menus InfoCenter, pressione o botão de ACESSO AO MENU quando está no menu principal. Isto vai levá-lo ao MENU PRINCIPAL. Consulte as tabelas seguintes para obter uma sinopse das opções disponíveis dos menus:

MENU PRINCIPAL	
Item de menu	Descrição
FALHAS	O menu de FALHAS contém uma lista das falhas recentes da máquina. Consulte o Manual de Manutenção ou o Distribuidor autorizado Toro para mais informações acerca do menu de FALHAS e as informações aqui contidas.
SERVIÇO	O menu SERVIÇO contém informações sobre a máquina, por exemplo, as horas de utilização e outros números semelhantes.

DIAGNÓSTICO	O menu DIAGNÓSTICO indica os vários estados que a máquina possui no momento. Pode utilizar isto para solucionar determinados problemas, uma vez que o informa rapidamente que controlos da máquina estão ligados e quais estão desligados.
DEFINIÇÕES	O menu DEFINIÇÕES permite-lhe personalizar e modificar as variáveis de configuração no ecrã InfoCenter.
ACERCA	O menu ACERCA indica o número do modelo, número de série e versão de software da sua máquina.

SERVIÇO	
Item de menu	Descrição
HOURS	Indica o número total de horas que a máquina, motor, cilindros, retificação e ventoinha estiveram a funcionar, bem como o número de horas que a máquina foi transportada e sobreaquecida.
CONTAGENS	Indica o número de pré-aquecimentos e arranques que a máquina teve.
RETIFICAÇÃO POR RETROCESSO	A retificação é LIGADA/DESLIGADA (depois de ligada, pode desligar a retificação com esta definição ou rodando a chave na ignição para desligar).

DIAGNÓSTICO	
Item de menu	Descrição
ENGINE RUN	Indica se os seguintes itens estão ativos: Arranque de chave, funcionamento de chave, descida do joystick, elevação do joystick, neutro, banco ou travão de estacionamento, funcionamento OK e RTR ou ETR.
VELAS DE INCANDESCÊNCIA	Indica se os seguintes itens estão ativos: Arranque de chave, tempo limite limitado e velas de ignição.
FAN	Indica se uma ventoinha está ativa nos seguintes casos: Temperatura elevada do motor, temperatura elevada do óleo, temperatura elevada do motor ou hidráulica e ventoinha ligada.

S1-S4	Controla a subida e descida dos solenóides.
REELS ENABLE	Indica se o cilindro está engatado.

DEFINIÇÕES	
Item de menu	Descrição
UNIDADES	Controla as unidades utilizadas no InfoCenter. As escolhas do menu são Inglês ou Métricas.
IDIOMA	Controla o idioma utilizado no InfoCenter.
RETROILUMINAÇÃO LCD	Controla o brilho do ecrã LCD.
CONTRASTE LCD	Controla o contraste do ecrã LCD.
MENUS PROTEGIDOS	Permite ao distribuidor/engenheiro aceder a menus protegidos introduzindo uma palavra-passe.
PROTEÇÃO DAS DEFINIÇÕES	Controla os menus protegidos
REPOR PREDEFINIÇÕES	Repõe as predefinições no InfoCenter
ATRASO DE ELEVAÇÃO	Controlo o tempo de atraso de elevação da unidade de corte central.
ATRASO DE DESCIDA	Controlo o tempo de atraso de descida da unidade de corte central.
ATRASO DE CORTE DE ÁGUA	Controla o atraso do corte de água.
VELOCIDADE DO CILINDRO	Controla a velocidade do cilindro.
RPM RETIFICAÇÃO	Controla a velocidade de RPM da retificação.
CONTROLO DA APARA	A funcionalidade de controlo da apara automático fica LIGADA/DESLIGADA.
CONTAGEM DAS LÂMINAS	Define o número de lâminas em cada cilindro. Esta definição é necessária apenas se o CONTROLO DA APARA estiver definido para LIGAR.
APARA (FOC)	Define a apara pretendida. Esta definição é necessária apenas se o CONTROLO DA APARA estiver definido para LIGAR.

ACERCA	
Item de menu	Descrição
MODELO	Indica o número do modelo da máquina.
NS	Indica o número de série da máquina.

TEC 5001	Indica a revisão de software do controlador principal.
INFOCENTER	Indica a revisão de software do InfoCenter.
CU1	Indica a revisão de software da primeira unidade de corte.
CU2	Indica a revisão de software da segunda unidade de corte.
CU3	Indica a revisão de software da terceira unidade de corte.
GERADOR	Indica o número de série do gerador.
CAN BUS	Indica o estado communication bus da máquina.

Ajuste da elevação/descida da unidade de corte central

Ajuste o tempo de atraso da elevação e descida da unidade de corte central com o InfoCenter, conforme pretendido de 1 a 10 de acordo com a seguinte tabela. A predefinição de fábrica é 6 (375 ms) e é otimizada para uma velocidade de corte de 6,1 km/h.

Aumentar número	Tempo de atraso (segundos)
1	0,100
2	0,150
3	0,200
4	0,250
5	0,300
6	0,375
7	0,475
8	0,600
9	0,750
10	0,925

Ajuste do atraso de desligação

A função de atraso de desligação permite às unidades de corte desligarem sem elevarem; pode ser ajustada com o InfoCenter. A definição de atraso representa o tempo máximo que o joystick de elevação/descida permaneça na posição elevação para ativar esta função. A predefinição de fábrica é 1, o que desativa esta função.

Aumentar número	Tempo de atraso (segundos)
1	Desligar
2	0,050
3	0,100
4	0,150
5	0,200

6	0,250
7	0,300
8	0,350
9	0,400
10	0,450

Definição da funcionalidade de controlo da apara






Para obter uma qualidade de corte elevada e consistente e uma aparência uniforme da superfície após o corte, a máquina possui a funcionalidade de controlo da apara que varia a velocidade dos cilindros consoante a velocidade da máquina, para manter a apara constante. Esta funcionalidade está DESLIGADA por defeito; para a configurar e LIGAR, faça o seguinte:

1. A partir do menu DEFINIÇÕES, selecione a definição de CONTROLO DA APARA.
2. Defina CONTROLO DA APARA para LIGAR.
3. A partir do menu DEFINIÇÕES, selecione a definição de CONTAGEM DAS LÂMINAS.
4. Defina a CONTAGEM DAS LÂMINAS para corresponder ao número de lâminas em cada um dos cilindros.
5. A partir do menu DEFINIÇÕES, selecione a opção APARA (FOC).
6. Defina a APARA (FOC) para a definição de apara pretendida.

Definição da velocidade dos cilindros

A funcionalidade de controlo da apara define automaticamente a velocidade do cilindro para corresponder à velocidade da máquina. Se decidir não utilizar a funcionalidade de controlo da apara, defina a velocidade do cilindro manualmente da seguinte forma:

1. Selecione a altura de corte para a qual as unidades de corte estão ajustadas.
2. Escolha a velocidade que melhor se adapta às suas condições.
3. Utilizando o gráfico apropriado (Figura 15) para as unidades de corte de 5, 8, 11 ou 14 lâminas, escolha a velocidade adequada dos cilindros.

							
	3.8 MPH 6.1 Km/h	5.0 MPH 8.0 Km/h	3.8 MPH 6.1 Km/h	5.0 MPH 8.0 Km/h	3.8 MPH 6.1 Km/h	5.0 MPH 8.0 Km/h	3.8 MPH 6.1 Km/h
0.062"/ 1.6mm	N/R	N/R	9	N/R	9	N/R	9
0.094"/ 2.4mm	N/R	N/R	9	N/R	9	N/R	9
0.125"/ 3.2mm	N/R	N/R	9	N/R	9	N/R	9
0.156"/ 4.0mm	N/R	N/R	9	N/R	9	N/R	N/R
0.188"/ 4.8mm	N/R	N/R	9	N/R	7	N/R	N/R
0.218"/ 5.5mm	N/R	N/R	9	N/R	6	N/R	N/R
0.250"/ 6.4mm	7	N/R	6	7	5	7	N/R
0.312"/ 7.9mm	6	N/R	5	6	4	6	N/R
0.375"/ 9.5mm	6	7	4	5	4	5	N/R
0.438"/ 11.1mm	6	6	4	5	3	4	N/R
0.500"/ 12.7mm	5	6	3	4	N/R	N/R	N/R
0.625"/ 15.9mm	4	5	3	3	N/R	N/R	N/R
0.750"/ 19.0mm	3	4	3	3	N/R	N/R	N/R
0.875"/ 22.2mm	3	4	N/R	3	N/R	N/R	N/R
1.000"/ 25.4mm	3	3	N/R	N/R	N/R	N/R	N/R

g014736
g014736

Figura 16

4. Para definir a velocidade do cilindro, no InfoCenter, abra o menu principal e desloque-se para as DEFINIÇÕES.
5. No menu DEFINIÇÕES, desloque-se para a opção de VELOCIDADE DO CILINDRO e utilize o botão ± para regular a velocidade do cilindro para o número desejado.

Definição da palavra-chave de configuração da máquina

Pode definir uma palavra-passe no InfoCenter para que o operador não possa alterar as seguintes definições da máquina sem a mesma: ATRASO DE ELEVAÇÃO, ATRASO DE DESCIDA, ATRASO DE DESLIGAÇÃO, VELOCIDADE DO CILINDRO, VELOCIDADE DA RETIFICAÇÃO, CONTROLO DA APARA, CONTAGEM DAS LÂMINAS e APARA (FOC).

1. A partir do menu DEFINIÇÕES, selecione a opção de DEFINIÇÕES DE PROTEÇÃO.
2. Defina DEFINIÇÕES DE PROTEÇÃO para LIGAR.
3. Quando for pedido, introduza uma palavra-passe de 4 dígitos.
4. Rode a chave para a posição DESLIGAR para guardar o código.

Nota: Se se esquecer da palavra-passe definida, pode ser obtida uma palavra-passe temporária através do distribuidor autorizado Toro.

Diagnóstico do indicador de registo de falhas

O ícone do indicador do registo de falhas surge no ecrã principal no caso de uma falha na máquina. Quando este ícone está presente, existe uma nova entrada no registo no menu Falhas que você ou o distribuidor autorizado Toro podem utilizar para identificar o problema.

Para obter uma lista de falhas, contacte o distribuidor Toro ou o *Manual de manutenção*.

Alavanca de ajuste do banco

A alavanca de ajuste do banco encontra-se no canto frontal esquerdo do banco (Figura 17), permitindo-lhe ajustar o banco para a frente e para trás.

Nota: Se necessitar de um ajuste adicional no banco, pode remover as 4 porcas que prendem as calhas deslizadoras do banco à base e mover as calhas deslizadoras do banco para o segundo conjunto de furos de montagem fornecidos.

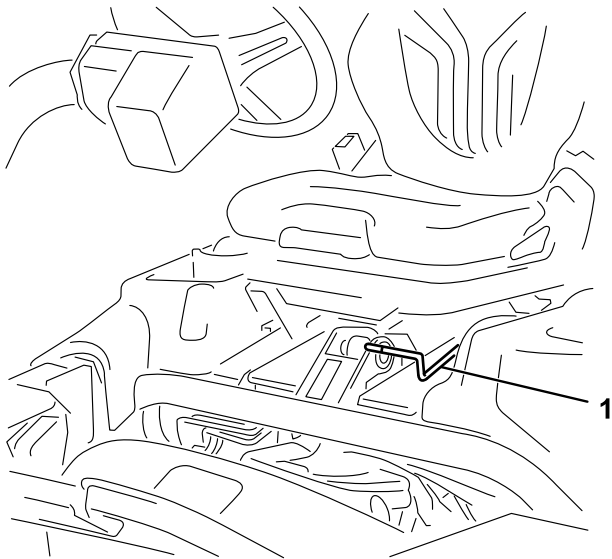


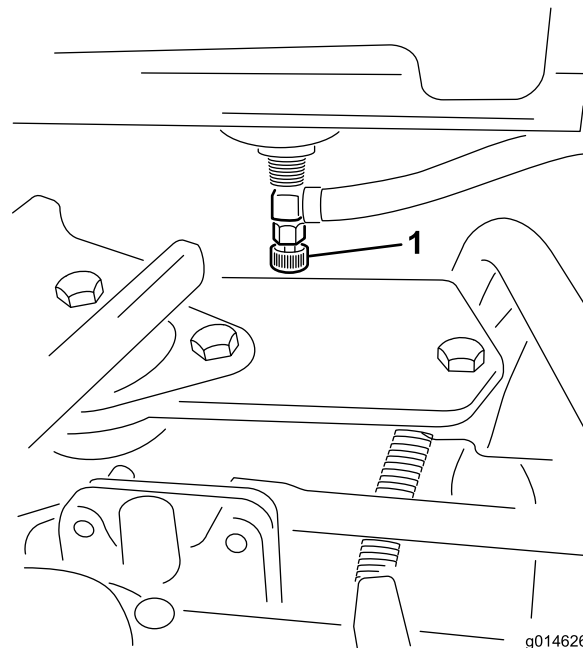
Figura 17

g193737

1. Pega de ajuste do banco

Válvula de corte do combustível

Feche a válvula de bloqueio do combustível (Figura 18), situada por detrás do banco e por baixo do depósito de combustível, quando armazenar ou transportar a máquina num reboque ou camião.



g014626

g014626

Figura 18

1. Bloqueio do combustível (debaixo do depósito do combustível)

Conectores para desligar a alimentação da unidade de corte

Antes de instalar, remover ou trabalhar na unidade de corte, desligue as unidades de corte da alimentação separando o conector (Figura 19), localizados na base da barra de segurança do lado esquerdo da unidade de tração. Ligue os conectores em conjunto antes de operar a máquina.

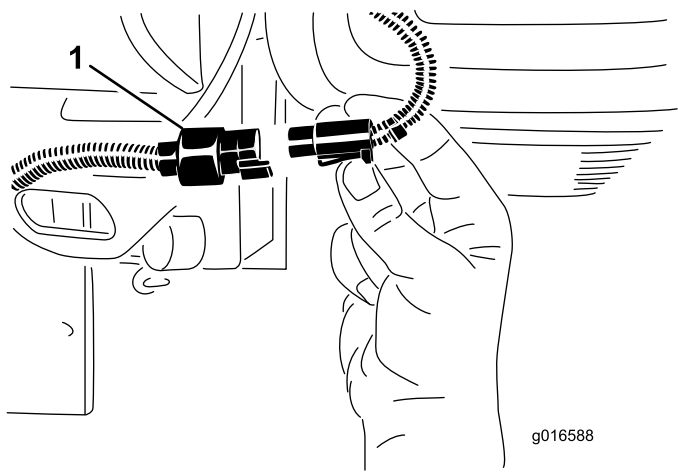


Figura 19

1. Desligação do conector da alimentação da unidade de corte

⚠ CUIDADO

Se não desligar a alimentação das unidades de corte, alguém pode ligar acidentalmente a unidade de corte e causar ferimentos graves às mãos e pés.

Separe sempre a alimentação da unidade de corte, separe os conectores antes de trabalhar nas unidades de corte.

Especificações

Nota: As especificações e o desenho do produto estão sujeitos a alterações sem aviso prévio.

Largura de corte	151 cm
Piso da roda	128 cm
Distância entre os eixos	123 cm
Comprimento total (c/cestos)	249 cm
Largura total	179 cm
Altura total	205 cm
Peso líquido c/cilindros (11 lâminas)	Consulte a etiqueta de número de série da unidade de tração (Figura 1).

Engates/acessórios

Está disponível uma seleção de engates e acessórios aprovados pela Toro para utilização com a máquina, para melhorar e expandir as suas capacidades. Contacte o distribuidor ou o centro de assistência autorizado ou vá a www.Toro.com para obter uma lista de todos os engates e acessórios aprovados.

Para melhor proteger o seu investimento e manter o desempenho ideal do equipamento Toro, utilize peças genuínas Toro. Quando se trata de fiabilidade, a Toro oferece peças sobressalentes concebidas de acordo com as especificações de engenharia exatas do equipamento. Para sua tranquilidade, insista em peças genuínas Toro.

Funcionamento

Nota: Determine os lados esquerdo e direito da máquina a partir da posição normal de utilização.

Antes da operação

Segurança antes da operação

Segurança geral

- Nunca permita que crianças ou pessoal não qualificado utilizem ou procedam à assistência técnica da máquina. Os regulamentos locais podem determinar restrições relativamente à idade do operador. A formação de todos os operadores e mecânicos é da responsabilidade do proprietário.
- Familiarize-se com o funcionamento seguro do equipamento, com os controlos do utilizador e com os sinais de segurança.
- Saiba como parar a máquina e desligar o motor rapidamente.
- Verifique se os controlos de presença do operador, os interruptores de segurança e os resguardos estão corretamente montados e a funcionar corretamente. Não utilize a máquina se estes componentes não estiverem a funcionar corretamente.
- Antes do corte, inspecione sempre a máquina para assegurar que as unidades de corte estão em bom estado de funcionamento.
- Inspeção a área onde vai utilizar a máquina e remova todos os objetos que a máquina possa projetar.

Segurança do combustível

- Tenha muito cuidado quando manusear combustível. Este combustível é inflamável e os seus vapores são explosivos.
- Apague todos os cigarros, charutos, cachimbos e outras fontes de ignição.
- Utilize apenas recipientes aprovados para combustível.
- Não retire a tampa do depósito nem encha o depósito enquanto o motor se encontrar em funcionamento ou estiver quente.
- Não adicione ou retire combustível num espaço fechado.
- Nunca guarde a máquina ou o recipiente de combustível num local onde existam chamas

abertas, faíscas ou luzes piloto, como junto de uma caldeira ou outros aparelhos.

- Em caso de derrame de combustível, não tente ligar o motor; evite criar qualquer fonte de ignição até os vapores do combustível se terem dissipado.

Enchimento do depósito de combustível

- **Capacidade do depósito de combustível:**
22,7 litros
 - **Combustível recomendado:**
 - Para melhores resultados, use apenas gasóleo limpo ou biodiesel com baixo conteúdo (<500 ppm) ou ultra baixo conteúdo (<15 ppm) de enxofre. A classificação mínima de cetane deve ser 40. Adquirir combustível em quantidades que possam ser usadas no prazo de 180 dias para assegurar a pureza do combustível.
 - Utilize gasóleo de verão (N.º 2-D) a temperaturas superiores a -7°C e gasóleo de inverno (N.º 1-D ou mistura N.º 1-D/2-D) abaixo de -7°C. A utilização de gasóleo de inverno a temperaturas inferiores proporciona um ponto de inflamação mais baixo e características de fluxo frio que facilitam o arranque e reduzem a obstrução do filtro de combustível.
- Nota:** A utilização de gasóleo de verão acima de -7°C contribui para uma maior duração da bomba de combustível e maior potência quando comparado com o gasóleo de inverno.
- Esta máquina também pode usar um combustível com mistura de biodiesel de até B20 (20% biodiesel, 80% petrodiesel). A parte de petrodiesel deve ter baixo teor ou ultra baixo teor de enxofre. Tome as seguintes precauções:

- ◇ A parte de biodiesel do combustível tem de cumprir as especificações ASTM D6751 ou EN 14214.
- ◇ A composição do gasóleo de mistura deve cumprir a ASTM D975 ou EN 590.
- ◇ As superfícies pintadas podem ser danificadas pelas misturas de biodiesel.
- ◇ Utilize misturas B5 (conteúdo de biodiesel de 5%) ou inferiores no tempo frio.
- ◇ Verifique os vedantes, tubos e juntas em contacto com o combustível, uma vez que podem degradar-se ao longo do tempo.
- ◇ Pode ocorrer obstrução do filtro durante algum tempo após mudar para misturas de biodiesel.

- ◇ Contacte o distribuidor autorizado Toro, se desejar mais informações sobre o biodiesel.

O seu depósito de combustível está equipado com visor (Figura 20) ou indicador de combustível (Figura 21). Para este procedimento, consulte estes valores.

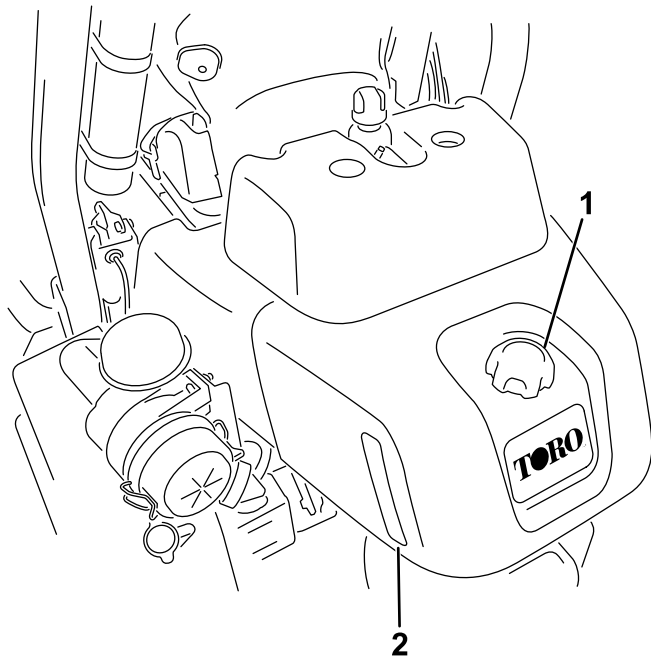


Figura 20

Depósito de combustível – equipado com visor

1. Tampa do depósito de combustível
2. Visor

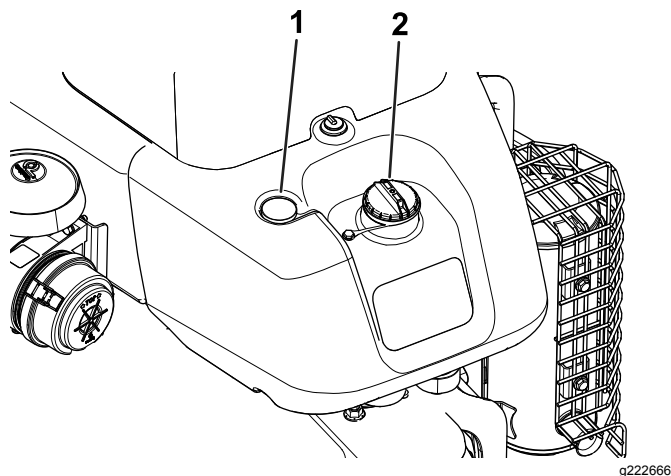


Figura 21

Depósito de combustível – equipado com indicador de combustível

1. Indicador de combustível
2. Tampa do depósito de combustível

1. Limpe a zona em redor da tampa do depósito de combustível e retire-a.

2. Adicione combustível, até que o nível se encontre entre 6 a 13 mm abaixo da extremidade inferior do tubo de enchimento.

Importante: Não encha muito o depósito. Utilize o visor ou indicador de combustível para verificar a quantidade de combustível no depósito.

3. Coloque a tampa.
4. Remova todo o combustível derramado.

Efetuação da manutenção diária

Antes de ligar a máquina, todos os dias, execute os seguintes procedimentos:

- Verifique o nível de óleo do motor – Consulte [Verificação do óleo do motor \(página 35\)](#).
- Drene a água do filtro de combustível – Consulte [Drenagem de água do filtro de combustível \(página 37\)](#).
- Verifique o sistema de arrefecimento – Consulte [Segurança do sistema de arrefecimento \(página 43\)](#).
- Verifique a pressão dos pneus – Consulte [Verificação da pressão dos pneus \(página 41\)](#).
- Verifique o nível de fluido hidráulico – Consulte [Verificação do nível do fluido hidráulico \(página 45\)](#).
- Verifique o ajuste do cilindro à lâmina de corte – Consulte [Verificação do contacto entre o cilindro e a lâmina de corte \(página 51\)](#).

Durante a operação

Segurança durante o funcionamento

Segurança geral

- O proprietário/operador pode prevenir e é responsável por acidentes que possam causar ferimentos pessoais ou danos materiais.
- Use vestuário adequado, incluindo proteção para os olhos, calçado resistente antiderrapante, calças compridas e proteção para os ouvidos. Prenda cabelo comprido e não use joias.
- Nunca utilize a máquina se se sentir cansado, doente ou sob o efeito de álcool ou drogas.
- Nunca transporte passageiros na máquina e mantenha as pessoas e animais afastados da máquina durante o funcionamento.

- Utilize a máquina apenas quando tiver boa visibilidade para evitar buracos ou outros perigos não visíveis.
- Evite cortar relva molhada. Uma redução da tração poderá fazer com que a máquina derrape.
- Antes de ligar o motor, certifique-se de que as transmissões estão em ponto morto, o travão de estacionamento está engatado e coloque-se na posição de operação.
- Mantenha as mãos e pés longe das unidades de corte. Mantenha-se sempre afastado da abertura de descarga.
- Antes de recuar, olhe para trás e para baixo para ter a certeza de que o caminho está desimpedido.
- Tome todas as precauções necessárias quando se aproximar de esquinas sem visibilidade, arbustos, árvores ou outros objetos que possam obstruir o seu campo de visão.
- Não utilize o cortador perto de declives muito acentuados, valas ou margens. A máquina poderá capotar repentinamente se uma roda resvalar ou se o piso ceder.
- Pare as unidades de corte sempre que não estiver a cortar.
- Pare a máquina e inspecione as unidades de corte depois de atingir um objeto ou se existir uma vibração anormal na máquina. Efetue todas as reparações necessárias antes de retomar o funcionamento.
- Abrande e tome as precauções necessárias quando virar e atravessar estradas e passeios com a máquina. Dê sempre prioridade.
- Desengate a transmissão para a unidade de corte e desligue o motor antes de ajustar a altura de corte (exceto se a puder ajustar a partir da posição de operação).
- Nunca ligue o motor numa área onde os gases de escape fiquem presos.
- Nunca deixe a máquina em funcionamento sem vigilância.
- Antes de sair da posição de operação (incluindo para esvaziar os depósitos de recolha ou desobstruir a calha), faça o seguinte:
 - Estacione a máquina numa superfície nivelada.
 - Desative a tomada de força e desça os acessórios.
 - Engate o travão de estacionamento.
 - Desligue o motor e retire a chave.
 - Espere até todas as peças móveis pararem.
- Não opere a máquina quando existir risco de relâmpagos.

- Não use a máquina como um veículo de reboque.
- Utilize apenas acessórios, engates e peças de substituição aprovados pela The Toro® Company.

Segurança do sistema de proteção anticapotamento (ROPS)

- **Não** retire a unidade ROPS da máquina.
- Certifique-se de que o cinto de segurança está preso e o pode tirar rapidamente em caso de emergência.
- Use sempre o cinto de segurança.
- Verifique cuidadosamente se existem obstruções suspensas e não entre em contacto com elas.
- Mantenha o ROPS em boas condições de funcionamento inspecionando-o regularmente para verificar se há danos e mantenha apertados todos os fixadores.
- Substitua um ROPS danificado. Não efetue nenhuma reparação ou modificação.

Segurança em declives

- Estabeleça os seus próprios procedimentos e regras para operar em inclinações. Estes procedimentos têm de incluir vigilância do local para determinar que inclinações são seguras para operação da máquina. Utilize sempre o bom senso e capacidade crítica ao efetuar esta avaliação.
- Os declives são um dos principais fatores que contribuem para a perda de controlo e acidentes de capotamento que podem resultar em ferimentos graves ou morte. Operação da máquina em qualquer declive requer cuidado adicional.
- Opere a máquina a uma velocidade mais reduzida quando está num declive.
- Se não se sentir à vontade ao operar numa inclinação, não o faça.
- Preste atenção a buracos, raízes, altos, pedras ou outros objetos não visíveis. O terreno desnivelado pode fazer capotar a máquina. A relva alta pode esconder diversos obstáculos.
- Escolha uma velocidade baixa que não implique ter de parar ou mudar a mudança quando estiver num declive.
- O capotamento pode ocorrer antes de perder a tração.
- Evite operar a máquina em relva molhada. Os pneus podem perder tração; independentemente de os travões serem ativados e estarem a funcionar corretamente.

- Evite arrancar, parar ou virar num declive.
- Todos os movimentos em declives devem ser lentos e graduais. Não altere subitamente a velocidade ou a direção da máquina.
- Não opere a máquina perto de depressões, valas, diques ou massas de água. A máquina poderá capotar repentinamente se uma roda resvalar ou se o piso ceder. Estabeleça uma área de segurança entre a máquina e qualquer perigo (duas vezes a largura da máquina).

quantidade de lubrificação para funcionarem de forma adequada.

Ligação do motor

Importante: Não utilize éter ou outros tipos de fluido de arranque.

Nota: Pode ser necessário purgar o sistema de combustível antes de pôr o motor a trabalhar caso tenha ocorrido uma das seguintes situações:

- Arranque inicial de um novo motor.
- Paragem do motor por falta de combustível.
- Manutenção dos componentes do sistema de combustível, i.e. filtro substituído, etc.

Consulte o Manual do proprietário do motor.

1. Sente-se no banco, bloqueie o travão de estacionamento, desengate o controlo de subida/descida das unidades de corte e desloque a alavanca de controlo da função para a posição NEUTRO.
2. Retire o pé do pedal de tração e certifique-se de que este se encontra na posição NEUTRA.
3. Empurre a alavanca do acelerador para a POSIÇÃO Lenta.
4. Meta a chave na ignição e rode-a para a posição LIGAR. Mantenha-a na posição LIGAR até que a luz indicadora das velas de incandescência se apague (6 segundos, aproximadamente).
5. Rode a chave da ignição para a posição LIGAR.

Importante: Para evitar sobreaquecimento do motor de arranque, não ative o motor de arranque mais de 10 segundos. Após 10 segundos de arranque contínuo, aguarde 60 segundos antes de ativar novamente o motor de arranque.

6. Liberte a chave quando o motor arrancar, deixando-a regressar à posição LIGAR.
7. Deixe o motor aquecer durante alguns minutos antes de operar.

Importante: Quando ligar o motor pela primeira vez ou após uma revisão do motor, da transmissão ou do eixo, deverá conduzir a máquina em ambas as direções durante um ou dois minutos. Rode o volante para a esquerda e para a direita para verificar a resposta da direção. Em seguida, desligue o motor e aguarde que todas as peças móveis parem; consulte [Desligação do motor \(página 27\)](#). Verifique se existem fugas de óleo, peças soltas ou quaisquer outros problemas.

Verificar a máquina depois de arrancar o motor

1. Desloque a alavanca do acelerador para a posição RÁPIDO.
2. Desloque a alavanca de controlo de elevação/descida de corte para a frente momentaneamente.

As unidades de corte devem baixar e os cilindros devem rodar.

Nota: A alavanca da função deve estar na posição média (corte) para os cilindros trabalharem quando baixar as unidades de corte

3. Desloque a alavanca de controlo de subida/descida das unidades de corte para trás.
- Os cilindros de corte devem parar de rodar e as unidades de corte devem subir até à posição de transporte.
4. Engate o travão para impedir o movimento da máquina e utilize o pedal de tração, escolhendo entre as posição para a frente e para trás.
 5. Realize o procedimento acima durante 1 a 2 minutos. Mova a alavanca de controlo de função para a posição NEUTRO, engate o travão de estacionamento e desligue o motor.
 6. Verifique se há fugas de fluido e aperte as uniões hidráulicas se encontrar fugas.

Nota: Quando a máquina é nova e os rolamentos e os cilindros estão firmes, é necessário utilizar a posição RÁPIDO do controlo do acelerador para esta verificação. Pode não ser necessária uma marcha rápida após o período de rodagem.

Nota: Se a fuga de fluido persistir, contacte o seu distribuidor autorizado Toro, para pedir assistência ou, caso seja necessário, peças sobressalentes.

Importante: É normal haver vestígios de fluido nos vedantes do motor ou roda. Os vedantes necessitam de uma pequena

Verificação da máquina depois de arrancar o motor

1. Desloque a alavanca do acelerador para a posição RÁPIDO.
2. Desloque a alavanca de controlo de elevação/descida de corte para a frente momentaneamente.

As unidades de corte devem baixar e os cilindros devem rodar.

Nota: A alavanca da função deve estar na posição média (corte) para os cilindros trabalharem quando baixar as unidades de corte

3. Desloque a alavanca de controlo de subida/descida das unidades de corte para trás.
Os cilindros de corte devem parar de rodar e as unidades de corte devem subir até à posição de transporte.
4. Engate o travão para impedir o movimento da máquina e utilize o pedal de tração, escolhendo entre as posição para a frente e para trás.
5. Realize o procedimento acima durante 1 a 2 minutos. Mova a alavanca de controlo de função para a posição NEUTRO, engate o travão de estacionamento e desligue o motor.
6. Verifique se há fugas de fluido e aperte as uniões hidráulicas se encontrar fugas.

Nota: Quando a máquina é nova e os rolamentos e os cilindros estão firmes, é necessário utilizar a posição RÁPIDO do controlo do acelerador para esta verificação. Pode não ser necessária uma marcha rápida após o período de rodagem.

Nota: Se a fuga de fluido persistir, contacte o seu distribuidor autorizado Toro, para pedir assistência ou, caso seja necessário, peças sobressalentes.

Importante: É normal haver vestígios de fluido nos vedantes do motor ou roda. Os vedantes necessitam de uma pequena quantidade de lubrificação para funcionarem de forma adequada.

Desligação do motor

1. Mova a alavanca do acelerador para a posição LENTO, puxe o controlo de elevação/descida de corte para trás e desloque a alavanca de controlo da função para a posição PONTO MORTO.
2. Rode a chave para a posição DESLIGAR para desligar o motor. Tire a chave da ignição para evitar arranques acidentais.

3. Feche a válvula de bloqueio do combustível antes de guardar a máquina.

Verificação do sistema de segurança

Intervalo de assistência: Em todas as utilizações ou diariamente

⚠ CUIDADO

A máquina poderá arrancar inesperadamente se os interruptores de segurança se encontrarem desligados ou danificados e provocar lesões pessoais.

- Não desative os interruptores de bloqueio.
- Verifique o funcionamento dos interruptores de bloqueio diariamente e substitua todos os interruptores danificados antes de utilizar a máquina.

O objetivo do sistema de segurança é evitar o funcionamento da máquina sempre que corra o risco de ferimentos ou danos na máquina.

O sistema evita o arranque do motor exceto se:

- O pedal de tração está na posição NEUTRO.
- A alavanca de controlo da função está na posição NEUTRO.

O sistema evita o movimento da máquina exceto se:

- O travão de estacionamento está desengatado.
- Está sentado no banco do operador.
- A alavanca de controlo da função está na posição CORTE ou na posição TRANSPORTE.

O sistema de segurança evita o acionamento dos cilindros exceto se a alavanca de controlo de funcionamento estiver na posição CORTE.

Verificação do pedal de tração

Realize as seguintes verificações para se certificar do funcionamento correto do sistema de segurança:

1. Sente-se no banco, coloque o pedal de tração na posição NEUTRO, coloque a alavanca de controlo na posição NEUTRO e engate o travão de estacionamento.
2. Tente mover lentamente o pedal de tração para a frente ou para trás.

O pedal não se deve mexer, o que significa que o sistema de segurança está a funcionar corretamente. Corrija o problema se não estiver a funcionar corretamente.

Verificar o controlo da função

1. Sente-se no banco, coloque o pedal de tração na posição NEUTRO, coloque a alavanca de controlo na posição NEUTRO e engate o travão de estacionamento.
2. Mova a alavanca de controlo da função para a posição de CORTE ou de TRANSPORTE e tente ligar o motor.

O motor não vai ligar nem arrancar, o que significa que o sistema de segurança está a funcionar corretamente. Corrija o problema se não estiver a funcionar corretamente.

3. Sente-se no banco, coloque o pedal de tração na posição NEUTRO, coloque a alavanca de controlo na posição NEUTRO e engate o travão de estacionamento.
4. Ligue o motor e mova a alavanca de controlo da função para a posição de CORTE ou de TRANSPORTE.

O motor deve desligar, o que significa que o sistema de segurança está a funcionar corretamente.

Corrija o problema se não estiver a funcionar corretamente.

Verificação do interruptor de presença do operador

1. Sente-se no banco, coloque o pedal de tração na posição NEUTRO, coloque a alavanca de controlo na posição NEUTRO e engate o travão de estacionamento.
2. Ligue o motor.
3. Solte o travão de estacionamento, coloque a alavanca de controlo na posição de CORTE e levante-se do banco.

O motor deve desligar, o que significa que o sistema de segurança está a funcionar corretamente. Corrija o problema se não estiver a funcionar corretamente.

Verificação do controlo de elevação/descida de corte

1. Sente-se no banco, coloque o pedal de tração na posição NEUTRO, coloque a alavanca de controlo na posição NEUTRO e engate o travão de estacionamento.
2. Ligue o motor.
3. Desloque o controlo de elevação/descida de corte para a frente para baixar as unidades de corte. As unidades de corte devem baixar, mas não devem começar a rodar.

Se começarem a rodar, o sistema de segurança não está a funcionar corretamente; corrija o problema antes de utilizar a máquina.

Condução da máquina sem cortar

- Certifique-se de que as unidades de corte estão totalmente levantadas.
- Desloque a alavanca de controlo funcional para a posição de TRANSPORTE.
- Utilize os travões para reduzir a velocidade do veículo em descidas íngremes, de modo a evitar a perda de controlo.
- Aproxime-se de zonas agrestes sempre a velocidades reduzidas e atravesse os terrenos irregulares com cuidado.
- Familiarize-se com a largura da máquina. Não tente passar entre objetos que estejam demasiado perto uns dos outros, para evitar danos graves e paragens prolongadas.

Corte do relvado

Importante: Se o alarme do detetor de fugas (se equipado no seu modelo) soar ou se der conta de uma fuga de óleo enquanto estiver a cortar a relva, eleve imediatamente as unidades de corte e saia do relvado, parando a máquina numa zona afastada do mesmo. Determine a causa da fuga e corrija o problema.

Antes de cortar relvados, encontre uma área livre e pratique ligar e parar a máquina, subir e descer as unidades de corte, virar, etc.

Verifique se existem detritos no relvado, retire a bandeira do buraco e determine qual a melhor direção para efetuar a operação de corte. A direção escolhida deverá ser idêntica à efetuada no corte anterior. Corte sempre num padrão alternativo e diferente do utilizado no corte anterior, de modo a evitar que a relva fique deitada, o que dificulta a operação de corte.

Corte do relvado

1. A aproximação ao relvado deverá ser efetuada mantendo a alavanca de controlo na posição CORTE e o acelerador na velocidade máxima.
2. Comece numa extremidade do relvado, para que possa ser utilizado o procedimento de corte de fita.

Nota: Isto mantém a compactação ao mínimo e deixa um padrão bem proporcionado e atrativo nos relvados.

- Empurre para a frente a alavanca de elevação/descida de corte consoante a borda frontal dos cestos atravessa a borda exterior do relvado.

Nota: Este procedimento faz descer as unidades de corte até à relva e aciona os cilindros.

Importante: Existe um atraso na elevação/descida da unidade de corte central; por conseguinte, deve praticar – ganhar o tempo necessário para minimizar a operação de limpeza.

Nota: O atraso na elevação/descida da unidade de corte central depende da temperatura do fluido hidráulico. O fluido hidráulico frio resulta num atraso mais longo. À medida que a temperatura aumenta, o atraso fica mais curto.

- Sobreponha uma quantidade mínima com o corte anterior nas passagens adicionais.

Nota: Para cortar em linha reta ao longo do relvado e de modo a conseguir manter uma distância equitativa entre a extremidade da zona de corte anterior, estabeleça uma linha imaginária de aproximadamente 1,8 a 3 metros à frente da máquina até a extremidade da zona por cortar (Figura 23). Alguns utilizadores acham útil incluir a borda exterior da roda motriz na linha imaginária; por exemplo, mantenha a extremidade da roda motriz alinhada com um ponto que se mantém sempre à mesma distância da dianteira da máquina.

- À medida que a parte da frente dos cestos atravessa a borda do relvado puxe a alavanca da subida/descida das unidades de corte para trás e mantenha-a até que todas as unidades de corte tenham subido. Isto para os cilindros e sobe as unidades de corte.

Nota: É importante realizar corretamente este passo para que não corte na área limite, mas corte o mais possível de relva para minimizar a quantidade de relva a cortar em redor da periferia exterior.

- Para reduzir o tempo de funcionamento e facilitar o alinhamento para o próximo passo, oriente a máquina momentaneamente para a direção contrária, virando depois a máquina na direção da zona por cortar; uma curva em forma de gota (Figura 22) para alinhar rapidamente para a passagem seguinte.

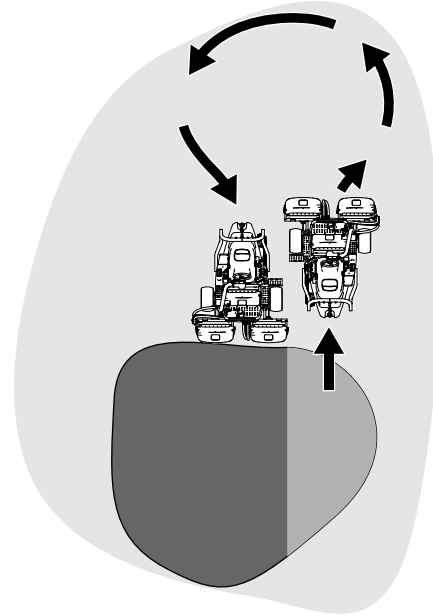


Figura 22

g229671

Nota: Tente fazer curvas estreitas, exceto durante o tempo mais quente quando um arco mais alargado minimiza a possibilidade de danificar o relvado.

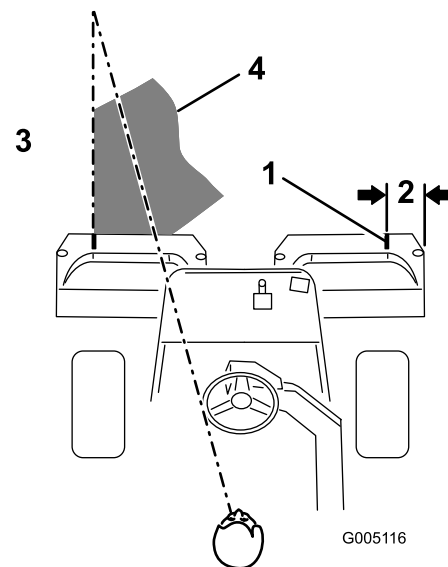


Figura 23

g005116

- | | |
|----------------------------|---|
| 1. Tira de alinhamento | 3. Corte a relva à esquerda |
| 2. Aproximadamente 12,7 cm | 4. Mantenha o ponto focal 2 a 3 metros à frente da máquina. |

Nota: O volante não volta à sua posição original depois de completar uma curva.

Importante: Nunca pare a máquina num relvado com os cilindros da unidade de corte a trabalhar, pois pode danificar o relvado.

Parar a máquina num relvado molhado poderá deixar marcas de pneus.

Cortar a periferia e finalizar o trabalho

1. Finalize o corte do relvado, cortando a zona periférica. Mude a direção para a direção oposta à do corte anterior.

Nota: Tenha sempre em atenção as condições da relva e do clima e certifique-se de que muda a direção do corte em relação ao corte anterior.

2. Quando terminar de cortar a periferia exterior, bata na alavanca de elevação/descida de corte para trás para parar os cilindros e, em seguida, saia do relvado. Quando todas as unidades de corte estiverem fora do relvado, suba as unidades de corte.

Nota: Isto minimiza aglomerados de relva deixados no relvado.

3. Substitua a bandeira.
4. Despeje todas as aparas do cesto antes de passar para o próximo relvado a cortar.

Nota: As aparas de relva molhadas dentro dos cestos tornam-se um peso excessivo e desnecessário para a máquina, obrigando a um maior esforço do motor, sistema hidráulico, travões, etc.

Depois da operação

Segurança após a operação

Segurança geral

- Elimine todos os vestígios de relva e detritos das unidades de corte, transmissões, abafadores, filtros de refrigeração e motor, de modo a evitar qualquer risco de incêndio. Limpe as zonas que tenham óleo ou combustível derramado.
- Desative o sistema de combustível durante o armazenamento ou transporte da máquina.
- Desengate a transmissão para o engate sempre que estiver a transportar ou não estiver a utilizar a máquina.
- Espere que o motor arrefeça antes de armazenar a máquina em ambiente fechado.
- Nunca guarde a máquina ou o recipiente de combustível onde uma fonte de fogo, faísca ou luz piloto, como junto de uma caldeira ou outros eletrodomésticos.

Inspeção e limpeza após o corte

Depois de cortar, lave totalmente a máquina com uma mangueira sem agulheta, para que o excesso de pressão da água não contamine nem danifique os vedantes e rolamentos. **Não lave um motor quente ou as ligações elétricas com água.**

Após a limpeza da máquina, execute os seguintes procedimentos:

- Inspeccione a máquina para verificar a existência de eventuais fugas de fluido hidráulico, danos ou desgaste nos componentes hidráulicos e mecânicos.
- Inspeccione se as unidades de corte estão afiadas.
- Lubrifique o conjunto do veio do travão com óleo SAE 30 ou spray lubrificante para impedir a corrosão e ajudar a manter um desempenho satisfatório da máquina durante a próxima operação de corte.

Transporte da máquina

- Tome todas as precauções necessárias quando colocar ou retirar a máquina de um reboque ou camião.
- Utilize uma rampa de largura total para carregar a máquina num atrelado ou camião. Não exceda um ângulo de 15° entre a rampa e o reboque ou camião.
- Prenda a máquina de forma segura utilizando correias, correntes, cabos ou cordas. As correias frontais e traseiras devem ser direcionadas para baixo e para fora da máquina.

Reboque da máquina

Em caso de emergência, pode rebocar a máquina ao longo de 0,4 km.

Importante: Não reboque a máquina a uma velocidade superior a 3–5 km/h para evitar danificar o sistema de transmissão. Se for necessário deslocar a máquina mais de 0,4 km, deverá utilizar um camião ou um reboque.

1. Localize a válvula de derivação na bomba e rode-a de forma a que a ranhura fique na vertical ([Figura 24](#)).

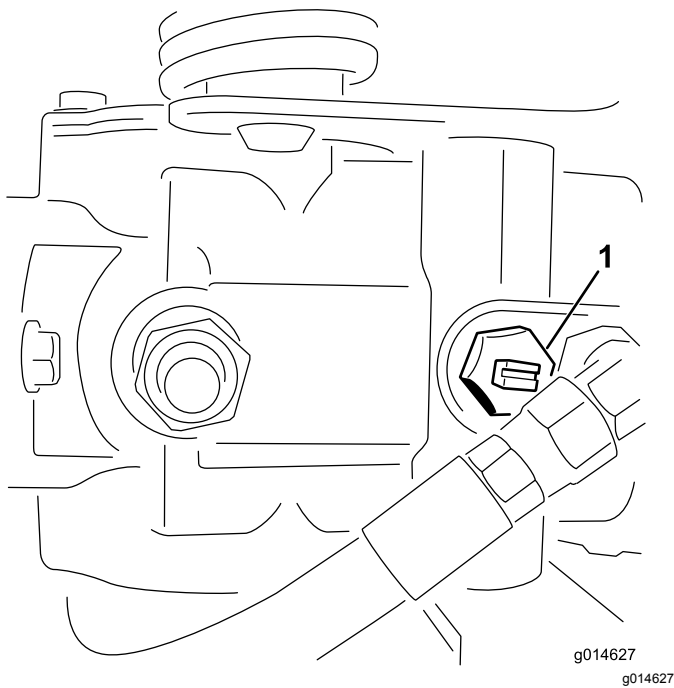


Figura 24

1. Válvula de derivação-ranhura na posição fechada (horizontal)
-
2. Antes de ligar o motor, feche a válvula de derivação rodando-a de forma a que a ranhura fique na horizontal ([Figura 24](#)).

Importante: Não ligue o motor quando a válvula de derivação estiver aberta.

Manutenção

▲ AVISO

Não efetuar a manutenção adequada da máquina pode resultar em falha prematura dos sistemas da máquina, causando possíveis danos a si ou a quem estiver por perto.

Mantenha a máquina com uma boa manutenção e em bom funcionamento, conforme indicado nestas instruções.

Nota: Determine os lados direito e esquerdo da máquina a partir da posição normal de utilização.

Nota: Transfira uma cópia gratuita dos esquemas elétricos ou hidráulicos visitando www.Toro.com e procurando a sua máquina a partir da hiperligação de manuais na página inicial.

Importante: Para informações detalhadas sobre os procedimentos de manutenção adicionais, consulte o Manual de utilização do motor.

▲ CUIDADO

Se deixar a chave na ignição, alguém pode ligar acidentalmente o motor e feri-lo a si ou às pessoas que se encontrarem próximo da máquina.

Retire a chave da ignição e desligue os cabos das velas antes de efetuar qualquer tarefa de manutenção no veículo. Mantenha os cabos longe da máquina para evitar qualquer contacto acidental com as velas.

Plano de manutenção recomendado

Intervalo de assistência	Procedimento de manutenção
Após a primeira hora	<ul style="list-style-type: none">• Aperte as porcas das rodas.
Após as primeiras 8 horas	<ul style="list-style-type: none">• Verifique a tensão da correia do alternador.
Após as primeiras 10 horas	<ul style="list-style-type: none">• Aperte as porcas das rodas.
Após as primeiras 50 horas	<ul style="list-style-type: none">• Substituição do óleo e filtro do motor.• Mude o filtro do fluido hidráulico.• Verifique a velocidade do motor (marcha em vazio e velocidade máxima)
Em todas as utilizações ou diariamente	<ul style="list-style-type: none">• Verifique o sistema de segurança• Verifique o sistema de segurança.• Inspeção e limpeza após o corte.• Verificação do óleo do motor.• Drene a água do filtro de combustível.• Verifique a pressão dos pneus.• Limpe o painel do radiador. Limpe de hora a hora se as condições de trabalho apresentarem mais poeiras ou sujidade.• Verifique o nível de líquido de arrefecimento do motor.• Verifique o nível do fluido hidráulico.• Verificação dos tubos e tubos hidráulicos.• Verifique o contacto entre o cilindro e a lâmina de corte.
A cada 50 horas	<ul style="list-style-type: none">• Verifique o nível de eletrólito da bateria. Se a máquina estiver guardada, verifique o nível de eletrólito a cada 30 dias.• Verifique as ligações das baterias.
A cada 150 horas	<ul style="list-style-type: none">• Substituição do óleo e filtro do motor.
A cada 200 horas	<ul style="list-style-type: none">• Inspeção o filtro de filtragem do ar (mais frequente quando funcionar em condições de grande poeira ou sujidade).• Aperte as porcas das rodas.
A cada 400 horas	<ul style="list-style-type: none">• Lubrificação da máquina.

Intervalo de assistência	Procedimento de manutenção
A cada 800 horas	<ul style="list-style-type: none"> • Substitua o filtro de combustível. • Substitua o fluido hidráulico, filtro e respiro do depósito. • Verifique a velocidade do motor (marcha em vazio e velocidade máxima) • Verifique a limpeza das válvulas.
Cada 2 anos	<ul style="list-style-type: none"> • Verifique os tubos de combustível e respetivas ligações. • Substitua os tubos flexíveis. • Drene e proceda à lavagem do sistema de arrefecimento.

Lista de manutenção diária

Copie esta página para uma utilização de rotina.

Verificações de manutenção	Para a semana de:						
	Seg.	Ter.	Qua.	Qui.	Sex.	Sáb.	Dom.
Verifique o funcionamento do sistema de segurança.							
Verifique o funcionamento do painel de instrumentos.							
Verifique o funcionamento dos travões.							
Verifique/esvazie o separador de filtro de combustível/água.							
Verifique o nível de combustível.							
Verificação do nível do fluido hidráulico.							
Verifique o nível de óleo do motor.							
Limpe o painel e o radiador.							
Verifique o filtro de ar.							
Verifique todos os ruídos estranhos no motor.							
Verifique o ajuste do cilindro à lâmina de corte.							
Verifique se os tubos hidráulicos se encontram danificados.							
Verifique se há fuga de fluidos.							
Verifique a pressão dos pneus.							
Verifique o ajuste da altura do corte.							
Retoque a pintura danificada.							

Notas sobre zonas problemáticas

Inspeção efetuada por:		
Item	Data	Informação

Procedimentos a efectuar antes da manutenção

Segurança da manutenção prévia

- Antes de ajustar, limpar, reparar ou abandonar a máquina, faça o seguinte:
 - Estacione a máquina numa superfície plana.
 - Desloque o interruptor do acelerador para a posição de ralenti baixo.
 - Desengate as unidades de corte.
 - Baixe as unidades de corte.
 - Certifique-se de que a tração está em ponto morto.
 - Engate o travão de estacionamento.
 - Desligue o motor e retire a chave.
 - Espere até todas as peças móveis pararem.
 - Deixe os componentes da máquina arrefecerem antes de proceder à manutenção.
- Se as unidades de corte estiverem na posição de transporte, utilize o bloqueio mecânico positivo (se disponível) antes de abandonar a máquina.
- Se possível, não faça manutenção com o motor em funcionamento. Mantenha-se longe das peças móveis.
- Utilize apoios para suportar a máquina ou os seus componentes sempre que necessário.
- Cuidadosamente, liberte a pressão dos componentes com energia acumulada.

Lubrificação

Lubrificação da máquina

Intervalo de assistência: A cada 400 horas

Lubrifique o bocal de lubrificação com massa lubrificante n.º 2 à base de lítio.

1. Limpe o copo de lubrificação para impedir a infiltração de resíduos nas bielas e buchas (Figura 25).

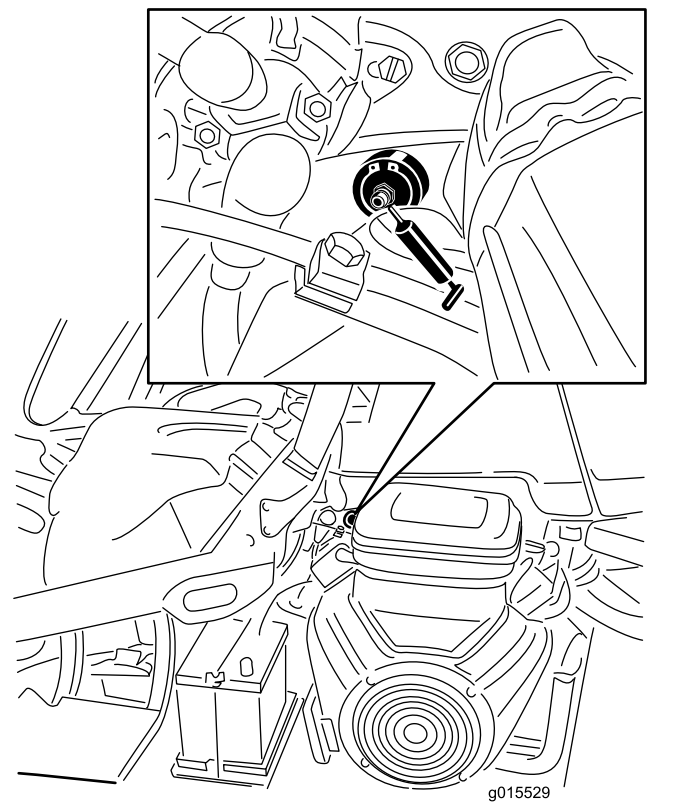


Figura 25

Vista do lado esquerdo do modelo a gasolina; o seu modelo pode variar

2. Introduza massa lubrificante no rolamento ou casquilho até a massa ficar visível. Limpe a massa lubrificante em excesso.

Manutenção do motor

Segurança do motor

- Desligue o motor antes de verificar ou adicionar óleo no cárter.
- Não altere os valores do acelerador nem acelere o motor excessivamente.

Manutenção do filtro de ar

Intervalo de assistência: A cada 200 horas—Inspecione o filtro de filtragem do ar (mais frequente quando funcionar em condições de grande poeira ou sujidade).

- Verifique se existe algum dano no corpo do filtro de ar que possa provocar uma fuga de ar; substitua-o se estiver danificado. Verifique todo o sistema de admissão para ver se tem fugas, se está danificado ou se há braçadeiras de tubos soltas.
 - Mudar o filtro de ar antes de ser necessário aumenta a possibilidade de entrar sujidade no motor quando se retira o filtro.
 - Certifique-se de que a cobertura está corretamente assente e veda com o corpo do filtro de ar.
1. Liberte os trincos que fixam a cobertura do filtro de ar ao respetivo corpo (Figura 26).

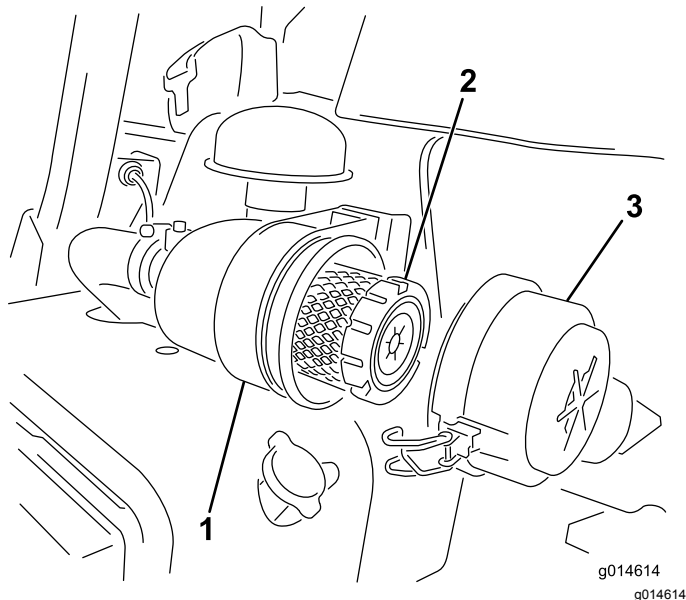


Figura 26

1. Corpo do filtro de ar
2. Filtro de ar
3. Cobertura do filtro de ar

2. Retire a cobertura do corpo do filtro de ar.
3. Antes de remover o filtro, utilize ar de baixa pressão (2,76 bar, limpo e seco) para ajudar a

retirar grandes acumulações de detritos que se encontram entre o lado de fora do filtro primário e o recipiente. Este processo de limpeza evita que a sujidade entre na admissão quando retira o filtro primário.

Importante: Evite a utilização de ar de alta pressão, que pode forçar a entrada de sujidade no sistema de admissão através do filtro.

4. Retire e substitua o filtro primário da seguinte forma:

Importante: Não limpe o elemento usado.

- A. Inspecione o novo filtro para verificar se há danos decorrentes da expedição; **não utilize um elemento danificado.**
- B. Retire cuidadosamente o filtro velho do corpo do filtro e elimine-o.
- C. Insira um filtro novo aplicando pressão no anel exterior do elemento para o assentar no recipiente, verificando a extremidade vedante do filtro e o corpo.

Importante: Não pressione no centro flexível do filtro.

5. Limpe a porta de ejeção de sujidade que se encontra na tampa amovível. Retire a válvula de saída em borracha para fora da tampa, limpe a cavidade e volte a colocar a válvula de saída.
6. Instale a tampa orientando a válvula de saída de borracha para uma posição descendente – entre cerca de 5:00 a 7:00 quando vista da extremidade.
7. Prenda os trincos (Figura 26).

Manutenção do óleo do motor

Verificação do óleo do motor

Intervalo de assistência: Em todas as utilizações ou diariamente

O motor já é enviado com 3,7 litros (com filtro) de óleo no cárter; no entanto, verifique o nível de óleo antes e depois de ligar o motor pela primeira vez.

Utilize óleo de motor de alta qualidade que satisfaça as seguintes especificações:

- Nível de classificação API necessário: CH-4, CI-4 ou superior.
- Óleo preferido: SAE 10W–30
- Óleo alternativo: SAE 15W–40

O óleo Toro Premium Engine encontra-se disponível no seu distribuidor na viscosidade 10W-30. Consulte o catálogo das peças para saber quais são os números das peças.

Nota: A melhor altura para verificar o nível de óleo do motor será quando o motor estiver frio antes do dia de trabalho começar. Se já tiver funcionado, espere 10 minutos até o óleo voltar para o reservatório e verifique depois. Se o nível de óleo estiver exatamente na marca ou abaixo da marca Adicionar na vareta, adicione óleo até o nível atingir a marca CHEIO. **Não encha demasiado.**

Importante: Mantenha o nível de óleo do motor entre os limites superior e inferior no medidor do óleo; o motor pode falhar se trabalhar com demasiado ou com pouco óleo.

1. Coloque a máquina numa superfície plana.
2. Retire a vareta e limpe-a com um pano limpo (Figura 28).

Importante: Retire a vareta quando atesta o motor com óleo. Quando adicionar óleo do motor ou óleo de enchimento, *tem de haver uma folga entre o dispositivo de enchimento do óleo e o orifício de enchimento do óleo na cobertura da válvula, como se mostra na Figura 27.* Esta folga é necessária para permitir a ventilação durante o enchimento, o que evita o derrame para o interior do respirador.

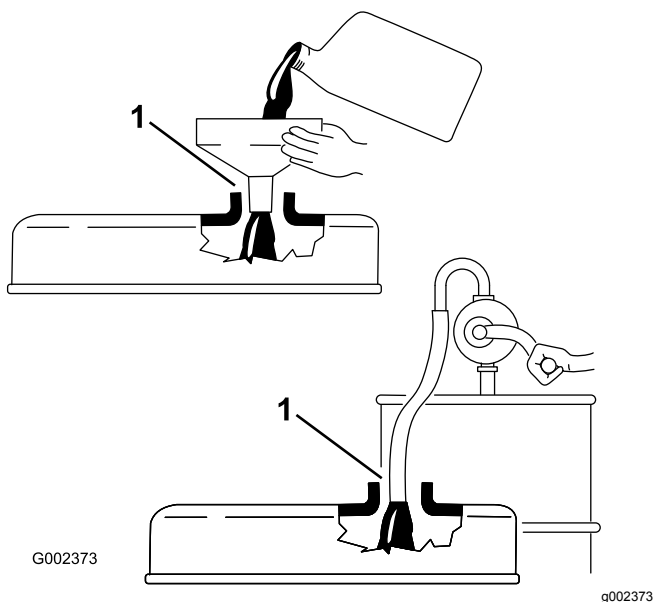


Figura 27

1. Nota sobre folga

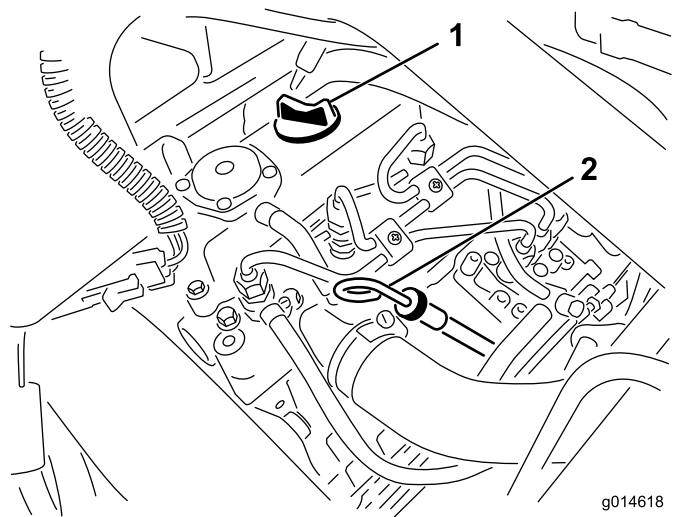


Figura 28

1. Tampão de enchimento
2. Vareta

3. Volte a colocar a vareta no tubo e verifique se está completamente introduzida.
4. Retire a vareta do tubo e verifique o nível de óleo.

Nota: Se o nível de óleo estiver baixo, retire o tampão de enchimento da cobertura da válvula e **lentamente** adicione óleo suficiente para elevar o nível de óleo até à marca Cheio, existente na vareta.

Adicione o óleo lentamente e verifique o nível com alguma frequência durante o procedimento. **Não encha demasiado.**

5. Volte a introduzir a vareta do óleo.
6. Ligue o motor e deixe-o a funcionar ao ralenti durante 30 segundos e, em seguida, desligue-o. Aguarde 30 segundos e repita os passos 2 a 5.
7. Volte a colocar a tampa de enchimento e a vareta na posição correta.

Substituição do óleo e filtro do motor

Intervalo de assistência: Após as primeiras 50 horas

A cada 150 horas

1. Retire o tampão de escoamento e deixe o óleo escorrer para um recipiente adequado. Quando o óleo parar, volte a montar o tampão de escoamento (Figura 29).

Manutenção do sistema de combustível

Drenagem de água do filtro de combustível

Intervalo de assistência: Em todas as utilizações ou diariamente

1. Posicione a máquina numa superfície plana e desligue o motor.
2. Coloque um recipiente de escoamento debaixo do filtro de combustível.
3. Abra o tampão de drenagem no filtro de combustível aproximadamente uma volta e drene qualquer água acumulada (Figura 31).

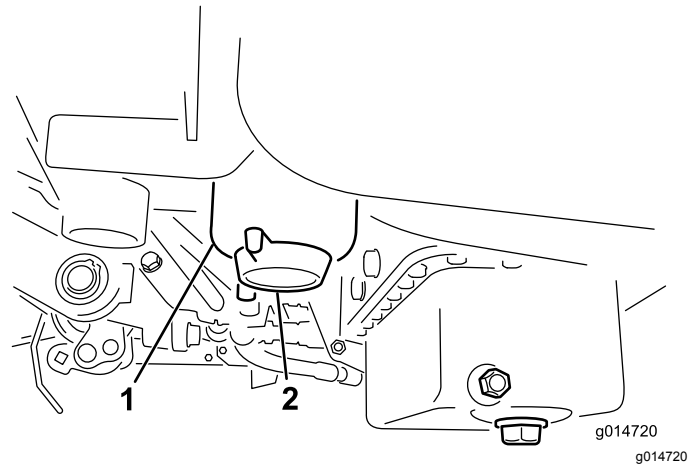


Figura 31

1. Filtro de combustível
2. Tampão de escoamento

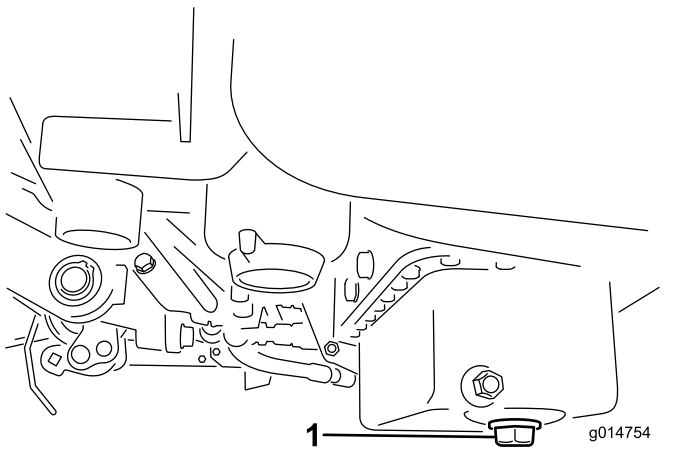


Figura 29

1. Tampão de escoamento

2. Retire o filtro do óleo (Figura 30). Aplique uma leve camada de óleo limpo na gaxeta do novo filtro.

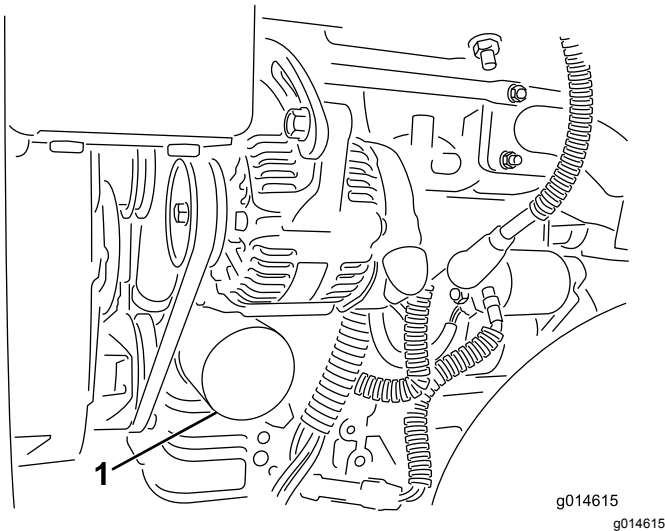


Figura 30

1. Filtro do óleo

3. Aparafuse o filtro manualmente até que a gaxeta entre em contacto com o adaptador do filtro, em seguida deverá apertar mais $\frac{1}{2}$ ou $\frac{3}{4}$ de volta. **Não aperte demasiado.**
4. Junte óleo ao cárter; consulte [Manutenção do óleo do motor](#) (página 35).
5. O óleo usado deve ser eliminado de forma adequada.

4. Volte a apertar o tampão após o escoamento.

Nota: Como a água acumulada estará misturada com o combustível, drene o filtro de combustível para um recipiente adequado e elimine-o de forma apropriada.

Substituição do separador de filtro de combustível/água

Intervalo de assistência: A cada 800 horas

1. Feche a válvula de bloqueio do combustível (Figura 32) por baixo do depósito de combustível.

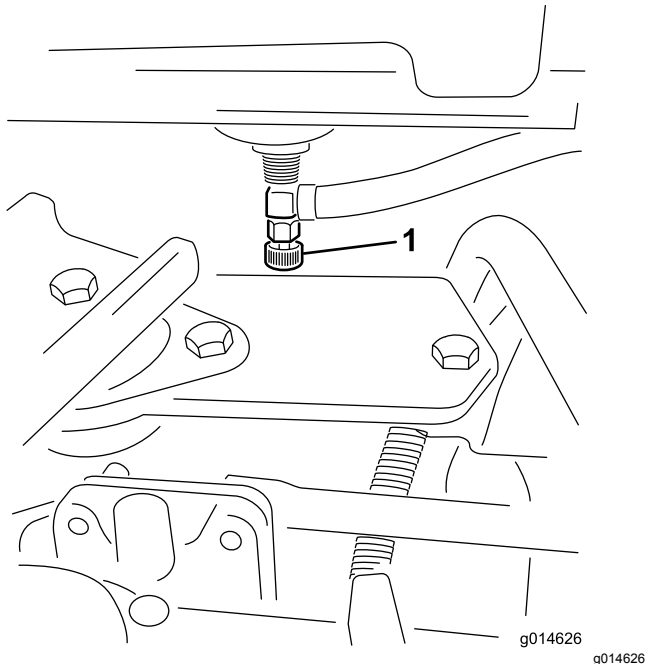


Figura 32

1. Válvula de corte de combustível

2. Limpe a zona de montagem do recipiente do filtro (Figura 33).
3. Coloque um recipiente de escoamento debaixo do filtro de combustível.
4. Abra o tampão de escoamento do filtro (Figura 33).

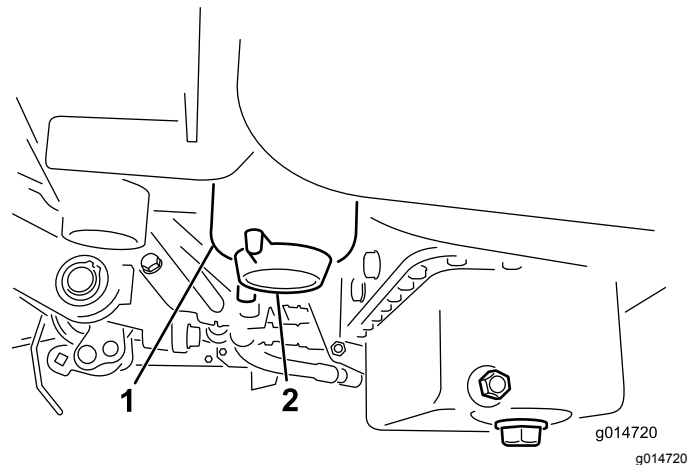


Figura 33

1. Recipiente do filtro de combustível/do separador de água
2. Tampão de escoamento do filtro

5. Desparafuse o recipiente do filtro e elimine-o de acordo com os regulamentos locais.
6. Aparafuse o filtro manualmente até que a gaxeta entre em contacto com o adaptador do filtro, em seguida deverá apertar mais $\frac{1}{2}$ ou $\frac{3}{4}$ de volta.
7. Certifique-se de que o tampão de escoamento do filtro está fechado. Abra a válvula de corte do combustível.

Inspeção das tubagens de combustível e ligações

Intervalo de assistência: Cada 2 anos

Verifique os tubos de combustível quanto a sinais de deterioração, danos ou ligações soltas.

Manutenção do sistema eléctrico

Segurança do sistema eléctrico

- Desligue a bateria antes de reparar a máquina. Desligue o terminal negativo em primeiro lugar e o terminal positivo no final. Ligue o terminal positivo em primeiro lugar e o terminal negativo no final.
- Carregue a bateria num espaço aberto e bem ventilado, longe de faíscas e chamas. Retire a ficha do carregador da tomada antes de o ligar ou desligar da bateria. Utilize roupas adequadas e ferramentas com isolamento.

AVISO

CALIFÓRNIA Proposição 65 Aviso

Os bornes, terminais e restantes acessórios da bateria contêm chumbo e derivados de chumbo. É do conhecimento do Estado da Califórnia que estes produtos químicos podem provocar cancro e problemas reprodutivos. Lave as mãos após o manuseamento.

Manutenção da bateria

Intervalo de assistência: A cada 50 horas Se a máquina estiver guardada, verifique o nível de eletrólito a cada 30 dias.

Mantenha o eletrólito da bateria e mantenha a parte superior da bateria limpa. Guarde a máquina num local fresco para evitar descarregar a bateria.

Os cabos da bateria deverão encontrar-se bem apertados, de modo a proporcionar um bom contacto eléctrico.

▲ PERIGO

O eletrólito da bateria contém ácido sulfúrico que é fatal se consumido e pode provocar queimaduras graves.

- Não beba eletrólito e evite qualquer contacto com a pele, olhos ou vestuário. Use óculos de proteção para proteger os olhos e luvas de borracha para proteger as mãos.
- Ateste a bateria apenas em locais onde exista água limpa para lavar as mãos.

1. Verifique o nível do eletrólito nas células da bateria.
2. Se for necessário, adicione água destilada ou desmineralizada na célula da bateria.

Nota: Suba o nível de eletrólito na parte inferior do anel de separação no interior de cada uma das células.

3. Limpe a zona superior da bateria, lavando-a periodicamente com uma escova molhada em amónia ou numa solução de bicarbonato de sódio.
4. Após a sua limpeza, enxágue a superfície superior com água.

Importante: Não retire a tampa de enchimento durante a limpeza da bateria.

▲ AVISO

A ligação incorreta dos cabos da bateria pode danificar a máquina e os cabos, provocando faíscas. As faíscas podem provocar uma explosão dos gases da bateria, resultando em ferimentos pessoais.

- Desligue sempre o cabo negativo (preto) da bateria antes de desligar o cabo positivo (vermelho).
- Ligue sempre o cabo positivo (vermelho) da bateria antes de ligar o cabo negativo (preto).

Se verificar que existe corrosão nos terminais, desligue os cabos – o cabo negativo (-) em primeiro lugar – e raspe os contactos e os terminais separadamente. Ligue os cabos, o cabo positivo (+) em primeiro lugar e aplique vaselina nos terminais.

Localização dos fusíveis

Os fusíveis do sistema elétrico da máquina estão localizados por baixo do banco (Figura 34).

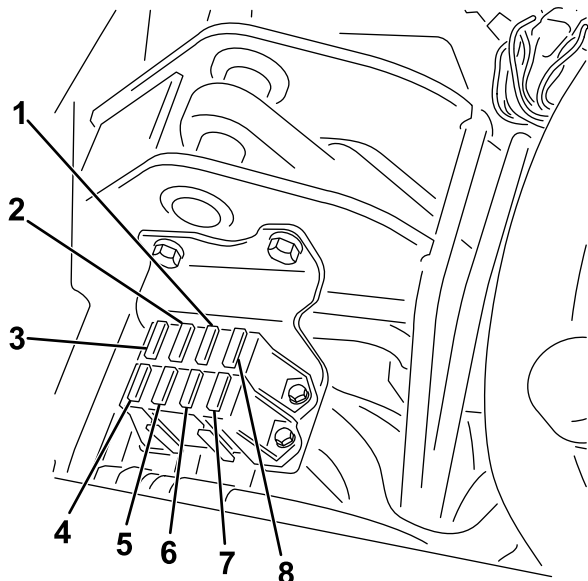


Figura 34

g195277

- | | |
|--|---|
| 1. Luzes de diagnóstico e vela – 7,5 A | 5. Luzes e detetor de fugas – 15 A |
| 2. Engate do cilindro, subir/baixar, ventoinha – 7,5 A | 6. Sistema – 10 A |
| 3. Cilindro de elevação, ativação do E-reel, temperatura excessiva – 7,5 A | 7. Interruptor da ignição e arranque/funcionamento – 10 A |
| 4. Sem fusível | 8. Lógica ECM e alimentação – 2 A |

Os fusíveis da cablagem do cilindro E-reel estão localizados por baixo da cobertura do lado direito, por baixo da consola (Figura 35).

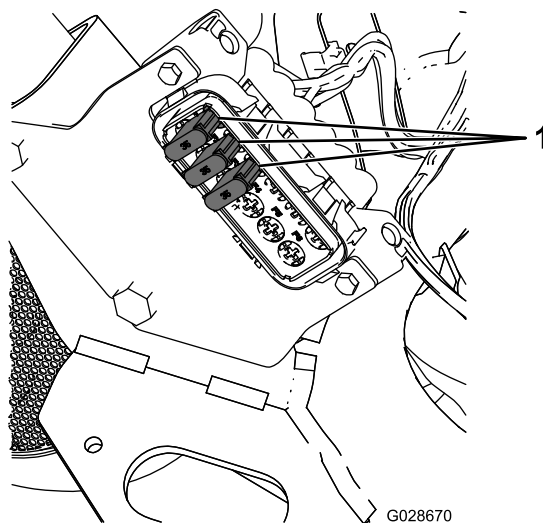


Figura 35

G028670

g028670

1. Fusíveis – 35 A

Arranque da máquina com cabos de bateria

Se tiver de efetuar o arranque da máquina com cabos de bateria, o polo positivo alternativo (que se encontra no solenoide de arranque) pode ser utilizado em vez do polo de bateria positivo (Figura 36).

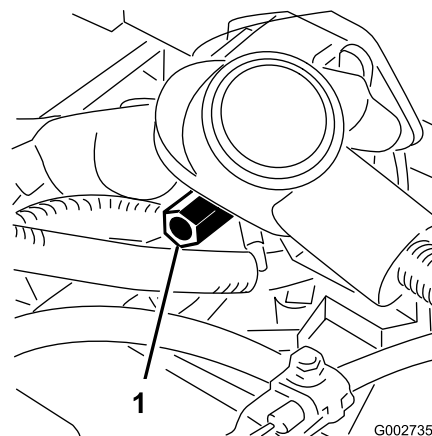


Figura 36

G002735

g002735

1. Polo positivo alternativo

Manutenção do sistema de transmissão

Verificação da pressão dos pneus

Intervalo de assistência: Em todas as utilizações ou diariamente

Varie a pressão dos pneus para as 3 rodas, dependendo das condições do relvado, de um mínimo de 0,83 bar a um máximo de 1,10 bar.

Verificação do aperto das porcas de roda

Intervalo de assistência: Após a primeira hora
Após as primeiras 10 horas
A cada 200 horas

⚠ AVISO

A não observância de um binário de aperto adequado das porcas das rodas pode dar origem a lesões.

Aperte as porcas da roda com o binário de aperto especificado nos intervalos especificados.

Especificação de aperto das porcas: 95 a 122 N·m.

Nota: Para assegurar uma distribuição uniforme, aperte as porcas das rodas num padrão em X.

Ajuste da posição Neutro da transmissão

Se a máquina se mover enquanto o pedal de tração estiver na posição NEUTRO, ajuste o mecanismo de retorno à posição Neutro.

1. Certifique-se de que a válvula de derivação está fechada.
2. Levante a máquina e sustente-a na estrutura para que 1 das rodas dianteiras fique levantada do chão.

Nota: Se a máquina estiver equipada com um kit de tração a 3 rodas, eleve e bloqueie a roda traseira.

3. Ligue o motor, coloque o acelerador na posição LENTO e verifique se a roda da frente não está em contacto com o chão e se não roda.

4. Se a roda rodar, desligue o motor e proceda da seguinte forma:
 - A. Liberte a porca que fixa o disco excêntrico ao cima do hidróstato (**Figura 37**).

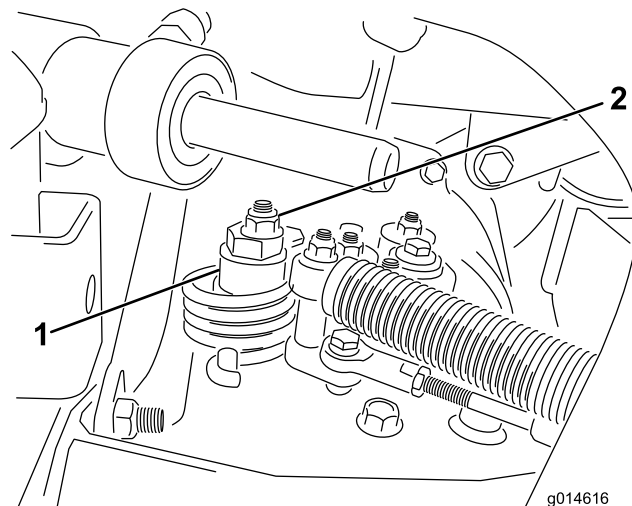


Figura 37

1. Disco excêntrico 2. Porca de bloqueio

- B. Desloque a alavanca de controlo de funcionamento para a posição NEUTRO e o acelerador para a posição LENTO. Ligue o motor.
- C. Rode o disco excêntrico até eliminar a deslocação em qualquer um dos sentidos. Quando a roda deixar de rodar, aperte a porca, bloqueando deste modo o disco excêntrico e fixando a posição de ajuste (**Figura 37**). Verifique se o ajuste é o adequado colocando o acelerador nas posições LENTO e RÁPIDO.

Nota: Se a roda ainda virar quando o excêntrico estiver no ajuste máximo, contate o representante de assistência autorizado Toro ou consulte o *Manual de Manutenção* para novos ajustes.

Ajuste da velocidade de transporte

Obtenção da velocidade de transporte máxima

O pedal de tração é ajustado de fábrica para a velocidade máxima de transporte, mas talvez seja necessário proceder a um novo ajuste se o pedal completamente pressionado não entrar em contacto com o mecanismo de bloqueio, ou se desejar reduzir a velocidade de transporte.

Para obter a velocidade máxima de transporte, engate a alavanca de controlo de função na posição TRANSPORTE e carregue para baixo no pedal de tração. Se o pedal entrara em contacto com o batente (Figura 38) antes de sentir tensão no cabo, é necessário efetuar o seguinte procedimento de ajuste:

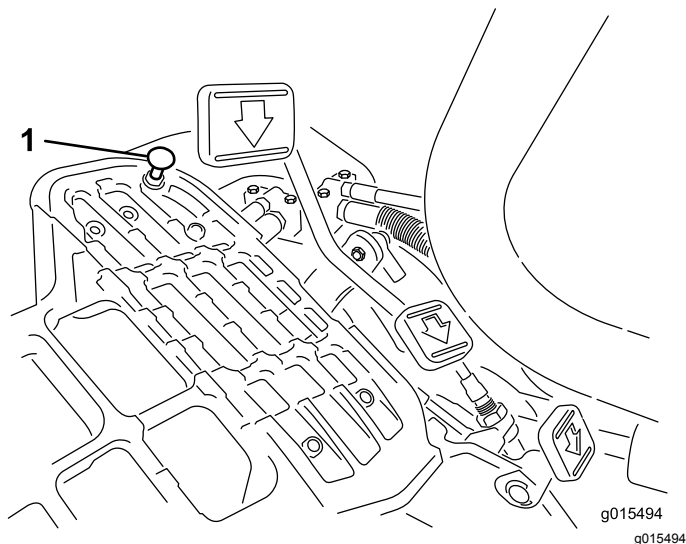


Figura 38

1. Batente do pedal

1. Ponha a alavanca de controlo de funcionamento na posição TRANSPORTE e liberte a porca de bloqueio que fixa o batente do pedal à placa inferior (Figura 38).
2. Aperte o batente do pedal até deixar de estar em contacto com o pedal de tração.
3. Continue a aplicar uma ligeira carga no pedal de transporte e ajuste o batente do pedal de modo a que entre em contacto com a haste do pedal e aperte as porcas.

Importante: Certifique-se de que o cabo não é excessivo ou irá reduzir a duração do cabo.

Redução da velocidade de transporte

1. Carregue no pedal de tração e solte a porca de bloqueio que prende o batente do pedal à placa inferior.
2. Solte o batente do pedal até se obter a velocidade de transporte desejada.
3. Aperte a porca de bloqueio para prender o batente do pedal.

Ajuste da velocidade de corte

A velocidade de corte vem definida desde a fábrica é de 6,1 km/h.

A velocidade do movimento para a frente pode ser ajustada de 0 a 8 km/h.

1. Liberte a porca de retenção do parafuso do eixo (Figura 39).
2. Liberte a porca que fixa os suportes de bloqueio e corte na articulação do pedal.

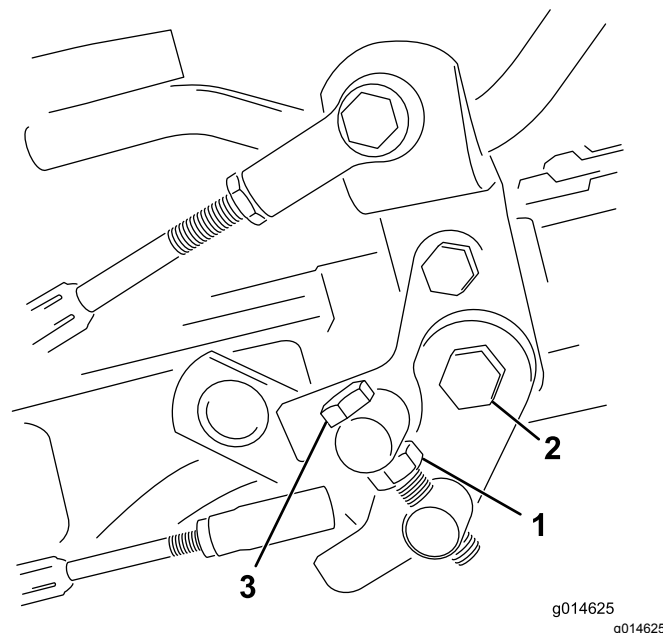


Figura 39

1. Porca de retenção
2. Porca
3. Parafuso do eixo

3. Rode o parafuso do eixo no sentido horário para reduzir a velocidade de corte e no sentido anti-horário para aumentar a velocidade de corte.
4. Aperte a porca de retenção no parafuso do eixo e a porca na articulação do pedal para bloquear o ajuste (Figura 39). Verifique o ajuste e ajuste se for necessário.

Manutenção do sistema de arrefecimento

Segurança do sistema de arrefecimento

- Ingerir líquido de refrigeração do motor pode ser tóxico; Mantenha as crianças e os animais de estimação afastados.
- O derrame de líquido de refrigeração quente pressurizado ou o contacto com o radiador quente e peças adjacentes pode provocar queimaduras graves.
 - Deixe sempre o motor arrefecer pelo menos 15 minutos antes de retirar a tampa do radiador.
 - Use um trapo quando abrir o tampão do radiador, fazendo-o lentamente para permitir a saída do vapor.

Limpeza do painel do radiador

Intervalo de assistência: Em todas as utilizações ou diariamente Limpe de hora a hora se as condições de trabalho apresentarem mais poeiras ou sujidade.

O painel e a zona dianteira do radiador devem ser mantidos limpos para evitar o sobreaquecimento do sistema. Verifique diariamente o painel e o radiador e, se necessário, de hora a hora. Limpe estes componentes com maior frequência em condições de poeira ou sujidade.

1. Retire o painel do radiador (Figura 40).

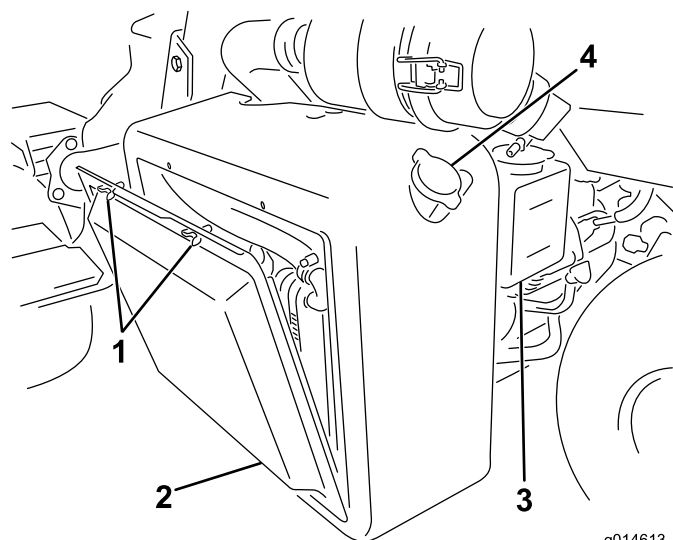


Figura 40

- | | |
|------------------------|-------------------------|
| 1. Parafuso de orelhas | 3. Depósito de expansão |
| 2. Painel do radiador | 4. Tampão do radiador |

2. Trabalhando a partir da zona da ventoinha do radiador, sopre o radiador com ar comprimido.
3. Limpe o painel e instale-o.

Verificação do nível de líquido de arrefecimento do motor

A capacidade do sistema de refrigeração é de aproximadamente 4,6 litros.

Encha o sistema de arrefecimento com uma solução a 50/50 de água e anticongelante etilenoglicol. Verifique o nível do líquido de arrefecimento antes de ligar o motor no início de cada dia de trabalho.

⚠ CUIDADO

Se o motor esteve em funcionamento, o líquido de refrigeração pressurizado e quente pode derramar-se e provocar queimaduras.

- Não abra o tampão do radiador quando o motor estiver a funcionar.
- Use um trapo quando abrir o tampão do radiador, fazendo-o lentamente para permitir a saída do vapor.

1. Estacione a máquina numa superfície nivelada.
2. Verifique o nível do líquido de arrefecimento do motor (Figura 40 e Figura 41).

Deve estar entre as linhas no depósito de expansão, com o motor frio.

Manutenção dos travões

Ajuste dos travões

Se os travões falharem em parar a máquina durante o estacionamento, pode ajustar os travões utilizando a união do anteparo perto do tambor dos travões, contacte o representante de assistência autorizado ou consulte o *Manual de manutenção* para mais informações.

Nota: Acame os travões anualmente; consulte [13 Acamação dos travões \(página 15\)](#).

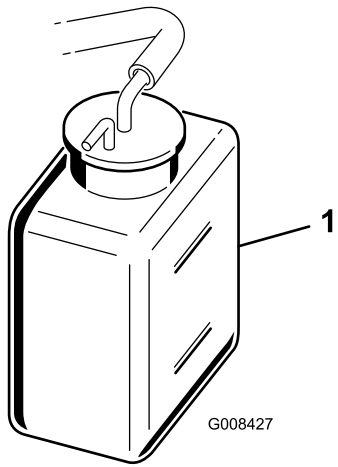


Figura 41

G008427

1. Depósito de expansão

-
3. Se o nível de fluido de arrefecimento for baixo, desmonte o tampão do depósito de expansão e adicione solução de anti-congelante à base de água e etilenoglicol a 50/50. **Não encha demasiado.**
 4. Instale a tampa do reservatório.

Manutenção das correias

Afinação a correia do alternador

Intervalo de assistência: Após as primeiras 8 horas

Certifique-se de que a correia possui uma tensão correta, de modo a garantir o funcionamento correto da máquina e evitar qualquer desgaste desnecessário.

1. Desligue o motor, engate o travão de estacionamento e retire a chave da ignição.
2. Aplique uma pressão de polegar moderada na correia entre as polias (10 kg). A correia deve atingir um desvio de 7 a 9 mm. Caso contrário, realize o seguinte procedimento para ajustar a tensão da correia:

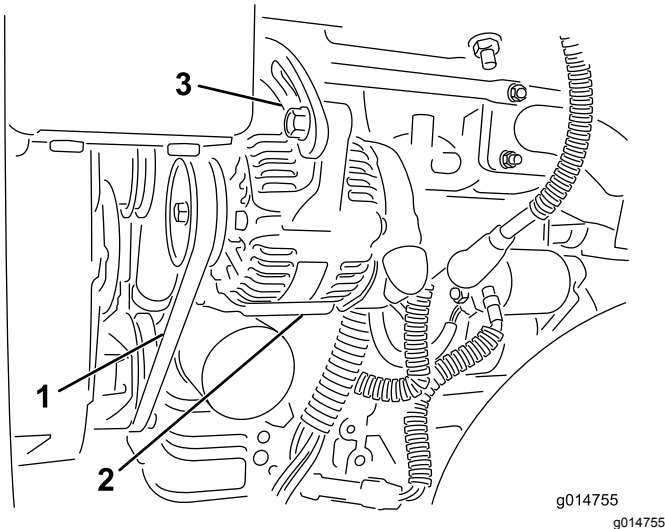


Figura 42

1. Correia do alternador – aplique pressão aqui
2. Alternador
3. Fita de ajuste

- A. Desaperte os parafusos que prendem o alternador ao motor e faixa de ajuste.
- B. Inspeccione a correia para ver se há sinais de danos ou desgaste e substitua-a se necessário.
- C. Utilizando uma alavanca colocada entre o alternador e o bloco do motor, empurre o alternador para obter a tensão correta da correia e aperte os parafusos.

Manutenção do sistema hidráulico

Segurança do sistema hidráulico

- **Certifique-se de que todos os tubos e tubos hidráulicos se encontram em bom estado de conservação e que todas as ligações e uniões hidráulicas estão bem apertadas antes de colocar o sistema sob pressão.**
- **Em caso de penetração do fluido na pele, consulte imediatamente um médico. O fluido penetrado deve ser removido cirurgicamente dentro de algumas horas por um médico.**
- **Mantenha os seus corpo e mãos longe de fugas ou bicos que projetem fluido hidráulico sob pressão.**
- **Utilize um pedaço de cartão ou papel para encontrar fugas do fluido hidráulico.**
- **Elimine com segurança toda a pressão do sistema hidráulico antes de executar qualquer procedimento neste sistema.**

Manutenção do fluido hidráulico

Verificação do nível do fluido hidráulico

O reservatório do fluido hidráulico é enchido na fábrica com aproximadamente 20,8 litros de fluido hidráulico de grande qualidade. Verifique o nível de fluido hidráulico antes de operar a máquina diariamente. Dependendo da sua máquina, pode utilizar a janela de plástico branca à frente do reservatório do fluido hidráulico (por detrás do assento do lado esquerdo) ou a vareta na parte superior do reservatório para verificar o nível do fluido. O fluido deve estar entre as linhas na janela ou entre as 2 marcas da vareta, caso contrário, adicione fluido adequado como descrito nas secções seguintes:

O fluido de substituição recomendado é o seguinte:

Fluido hidráulico Toro Premium All Season (Disponível em recipientes de 19 litros ou tambores de 208 litros. Consulte o catálogo das peças ou o distribuidor Toro para saber quais são os números destas peças.

Outros fluidos: Se não estiver disponível fluido Toro podem utilizar-se outros fluidos desde que satisfaçam todas as seguintes propriedades de material e especificações industriais. Não recomendamos a utilização de fluido sintético. Consulte o seu

distribuidor de lubrificantes para identificar um produto satisfatório.

Nota: A Toro não assume a responsabilidade por danos causados devido ao uso de substitutos inadequados, pelo que recomendamos a utilização exclusiva de produtos de fabricantes com boa reputação no mercado.

Fluido hidráulico antidesgaste com índice de viscosidade elevada/ponto de escoamento baixo, ISO VG 46	
Propriedades do material:	
Viscosidade, ASTM D445	cSt 40°C: 44 a 48 cSt a 100°C: 7,9 a 8,5
Índice de viscosidade ASTM D2270	140 para 160
Ponto de escoamento, ASTM D97	-37°C até -45°C
Especificações industriais:	
Vickers I-286-S (nível de qualidade), Vickers M-2950-S (nível de qualidade), Denison HF-0	

Importante: O fluido multigraduado ISO VG 46 proporciona uma performance otimizada num amplo leque de temperaturas. Para a operação em temperaturas ambiente consistentemente elevadas, de 18°C a 49°C, o fluido hidráulico ISO VG 68 pode permitir um desempenho melhorado.

Fluido hidráulico biodegradável Premium – Mobil EAL EnviroSyn 46H

Importante: Mobil EAL EnviroSyn 46H é o único fluido biodegradável sintético aprovado pela Toro. Este fluido é compatível com os elastómeros utilizados nos sistemas hidráulicos da Toro e é adequado a uma vasta gama de condições térmicas. Este fluido é compatível com óleos minerais convencionais, mas para um desempenho e biodegradabilidade máximos, deve remover totalmente o fluido convencional do sistema hidráulico. O óleo está disponível em recipientes de 19 litros ou tambores de 208 litros junto do seu distribuidor Mobil.

Importante: A maioria dos fluidos são incolores, o que dificulta a deteção de fugas. Encontra-se à sua disposição um aditivo vermelho para o óleo do sistema hidráulico, em recipientes de 20 ml. Um recipiente é suficiente para 15 a 22 litros de fluido hidráulico. Poderá encomendar a peça N.º 44-2500 ao seu distribuidor Toro. **Este aditivo vermelho não é recomendado para utilização com fluidos biodegradáveis.**

Importante: Independentemente do tipo de fluido hidráulico utilizado, todas as máquinas usadas para as aplicações sem ser em relvados, em aplanções ou com temperaturas ambientes

acima de 29°C, devem ter instalado um kit de refrigerador de óleo, peça número 117-9314.

Enchimento do depósito hidráulico.

Consulte [Figura 43](#) para obter este procedimento.

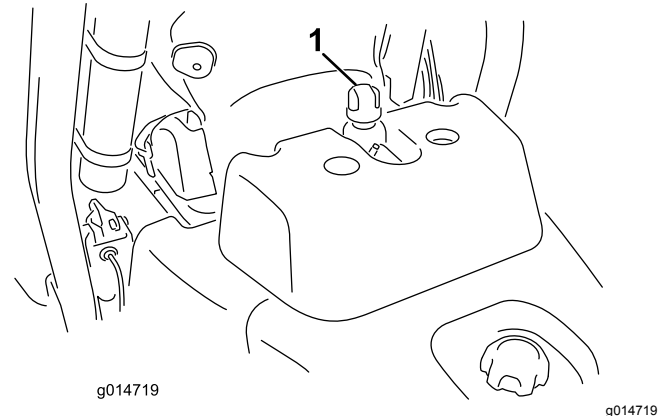


Figura 43

1. Localização da tampa do reservatório do fluido hidráulico ou da vareta

1. Coloque a máquina numa superfície plana.

Nota: Certifique-se de que a máquina arrefeceu para que o fluido esteja frio.

2. Verifique o nível de fluido de acordo com o depósito da sua máquina:

- Se o seu depósito tiver uma janela de visualização, verifique o nível de óleo aí e vá para o passo 5.
- Se o seu depósito não tiver uma janela de visualização, localize a vareta na parte superior do reservatório do fluido hidráulico e vá para o passo 3.

3. Retire a vareta e limpe-a com um pano limpo e, em seguida, coloque novamente a vareta no depósito.
4. Retire a vareta e verifique o nível de fluido. Se o fluido se encontrar entre as marcas na vareta, o nível é suficiente. Se o nível não se encontrar entre as marcas, é necessário adicionar fluido.
5. Retire a tampa ou a vareta do depósito de óleo hidráulico (dependendo da sua máquina) e encha lentamente com o óleo hidráulico de alta qualidade apropriado, até que o nível se situe entre as duas linhas da janela de visualização ou da vareta.
6. Instale a tampa ou a vareta e limpe qualquer fluido que possa ter derramado.

Importante: Verifique o nível de fluido hidráulico antes de ligar o motor pela primeira vez e diariamente, a partir daí.

Substituição do fluido hidráulico e do filtro

Intervalo de assistência: Após as primeiras 50 horas

A cada 800 horas

Capacidade de fluido hidráulico: 25,7 litros

Se o fluido tiver sido contaminado, entre em contacto com o seu distribuidor autorizado Toro para lavar o sistema. O fluido contaminado tem uma aparência leitosa ou negra quando comparado com fluido limpo.

1. Limpe a zona em torno da montagem do filtro ([Figura 44](#)). Coloque um recipiente de escoamento debaixo do filtro e retire o filtro.

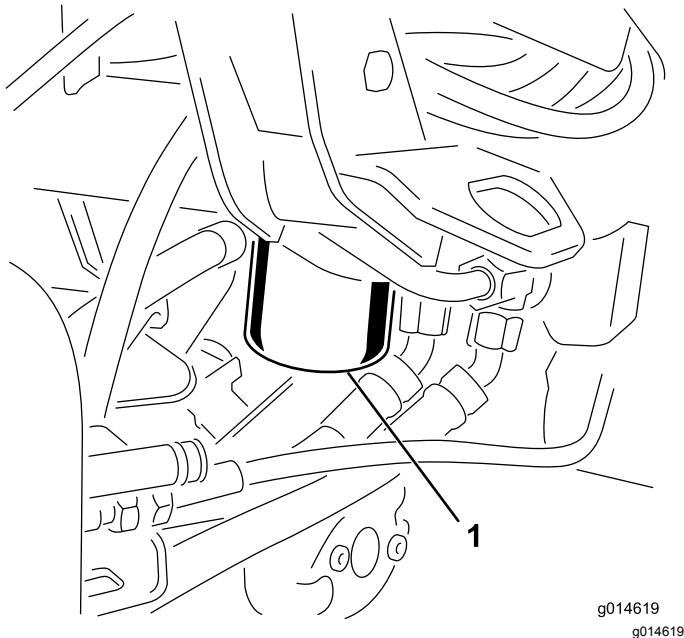


Figura 44

1. Filtro do fluido hidráulico

Nota: Se não drenar o fluido, desligue e ligue o tubo hidráulico que vai para o filtro.

2. Encha o novo filtro com o fluido hidráulico apropriado, lubrifique a gaxeta e aperte manualmente até que o vedante entre em contacto com a cabeça do filtro. Em seguida, aperte mais $\frac{3}{4}$ de volta.
3. Encha o depósito hidráulico com o fluido hidráulico, consulte [Verificação do nível do fluido hidráulico \(página 45\)](#) e [Enchimento do depósito hidráulico. \(página 46\)](#).
4. Ligue a máquina e deixe-a funcionar durante 3 a 5 minutos para distribuir o fluido e eliminar todo o ar existente no sistema. Desligue o motor e verifique o nível de fluido.
5. Elimine o fluido e o filtro usados de forma adequada.

Verificação dos tubos e tubos hidráulicos

⚠ AVISO

O fluido hidráulico que sai sob pressão pode penetrar na pele e provocar lesões.

- **Certifique-se de que todos os tubos e tubos hidráulicos se encontram em bom estado de conservação e que todas as ligações e uniões hidráulicas estão bem apertadas antes de colocar o sistema sob pressão.**
- **Mantenha os seus corpo e mãos longe de fugas ou bicos que projetem fluido hidráulico sob pressão.**
- **Utilize um pedaço de cartão ou papel para detetar fugas do fluido hidráulico.**
- **Alivie com segurança toda a pressão do sistema hidráulico antes de executar qualquer trabalho neste sistema.**
- **Em caso de penetração do fluido na pele, consulte imediatamente um médico.**

Verifique diariamente os tubos e tubos hidráulicos, prestando especial atenção a fugas, tubos dobrados, suportes soltos, desgaste, uniões soltas e danos provocados pelas condições atmosféricas ou por agentes químicos. Efetue todas as reparações necessárias antes de utilizar a máquina.

Manutenção da unidade de corte

Segurança da unidade de corte

Uma lâmina ou lâmina de corte desgastada ou danificada pode partir-se, podendo levar à projeção de um fragmento contra o utilizador ou alguém que esteja por perto e provocar lesões graves ou até mesmo a morte.

- Inspeccione periodicamente se as lâminas e as lâminas de corte apresentam sinais de desgaste excessivo ou danos.
- Tome todas as precauções necessárias quando efetuar a verificação das lâminas. Use luvas e tome as devidas precauções durante a respetiva manutenção. Substitua ou retifique as lâminas ou lâminas de corte, não as endireite nem solde.
- Em máquinas com múltiplas unidades de corte, tenha atenção quando rodar um cilindro; pode provocar a rotação dos restantes.

Instalação e remoção das unidades de corte

Nota: Quando efetuar a retificação, definir a altura de corte ou efetuar outros procedimento de manutenção nas unidades de corte, guarde os motores dos cilindros da unidade de corte no local de armazenamento na parte da frente dos braços de suspensão para evitar danificá-los.

Importante: Não eleve a suspensão para a posição de transporte quando os motores dos cilindros estão nos suportes da estrutura da máquina. Poderia causar danos nos motores ou tubos.

Importante: Sempre que precisar de inclinar a unidade de corte, coloque um apoio por baixo da traseira da unidade de corte para assegurar que as porcas da barra de apoio não fiquem apoiadas sobre a superfície de trabalho ([Figura 45](#)).

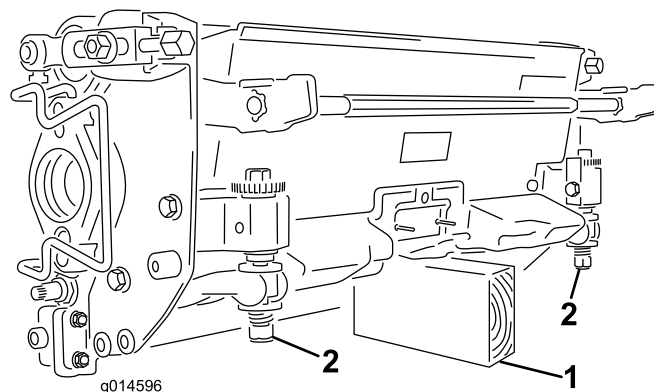


Figura 45

1. Apoio (não fornecido)
2. Porca do parafuso de ajuste da barra de apoio

Instalação dos contrapesos elétricos

Prenda o contrapeso elétrico no contrapeso existente com 2 parafusos como se mostra na [Figura 46](#).

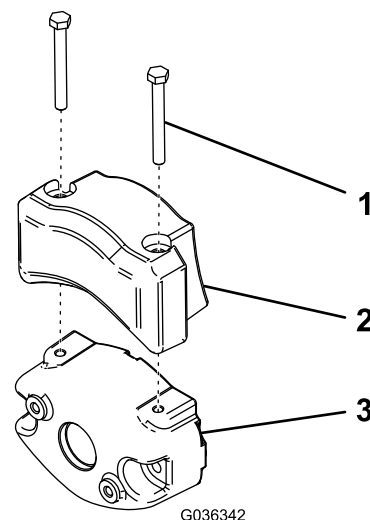


Figura 46

1. Parafuso
2. Contrapeso elétrico
3. Contrapeso existente

Instalação das unidades de corte

1. Desligue os acopladores de alimentação da unidade de corte; consulte [Conectores para desligar a alimentação da unidade de corte \(página 21\)](#).

⚠ CUIDADO

Se não desligar a alimentação das unidades de corte, alguém pode ligar acidentalmente a unidade de corte e causar ferimentos graves às mãos e pés.

Separe sempre os acopladores de alimentação da unidade de corte antes de trabalhar nas unidades de corte.

2. Eleve o apoio de pé e incline-o para aberto, permitindo o acesso à posição da unidade de corte central (Figura 47).

⚠ CUIDADO

O apoio de pé pode prender os dedos se cair para a posição fechada.

Mantenha os dedos afastados da área onde o apoio de pé assenta enquanto estiver aberto.

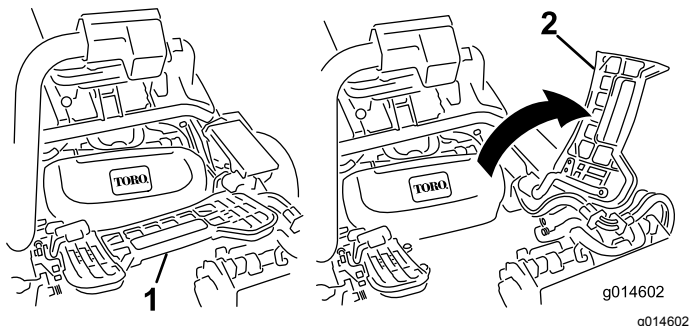


Figura 47

1. Apoio de pé – fechado
2. Apoio de pé – aberto

3. Posicione a unidade de corte sob o braço da suspensão central.
4. Com os fechos na barra do braço de suspensão a apontar para cima (i.e. abertos) (Figura 48), empurre o braço de suspensão para baixo de forma a que a barra passe pela barra através da parte superior da unidade de corte (Figura 49).

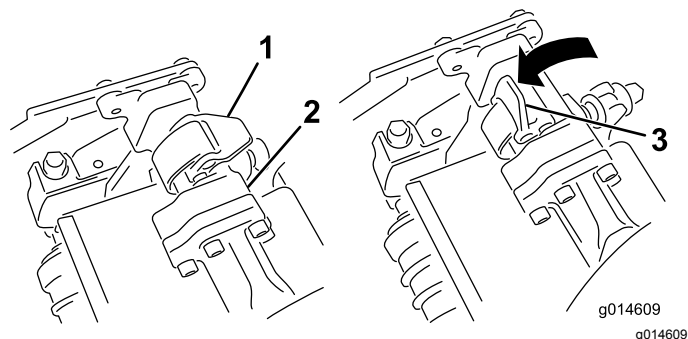


Figura 48

1. Trinco – posição fechada
2. Barra do braço de suspensão
3. Trinco – posição aberta

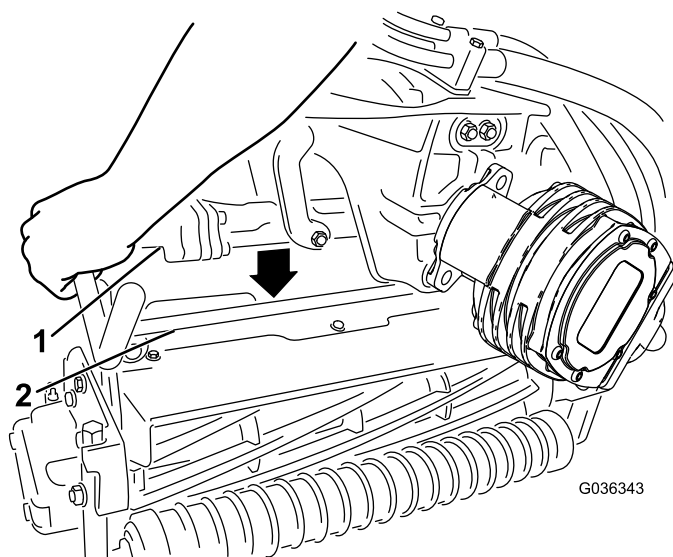


Figura 49

1. Barra do braço de suspensão
2. Barra da unidade de corte

5. Feche os fechos para baixo e em redor da barra da unidade de corte e bloqueie-os no sítio (Figura 48).

Nota: Pode ouvir um “clique” e sentir que os fechos estão devidamente bloqueados no sítio.

6. Revista o veio estriado do motor da unidade de corte com massa lubrificante limpa (Figura 50).
7. Insira o motor no lado esquerdo da unidade de corte (visto da posição do operador) e empurre a barra de retenção do motor na unidade de corte na direção do motor até ouvir um “clique” de ambos os lados do motor (Figura 50).

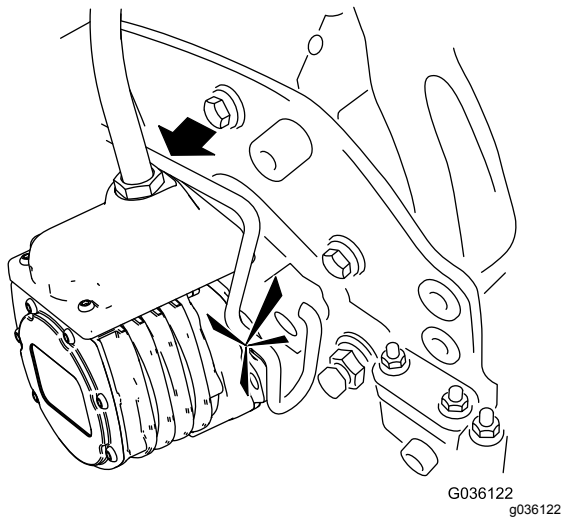
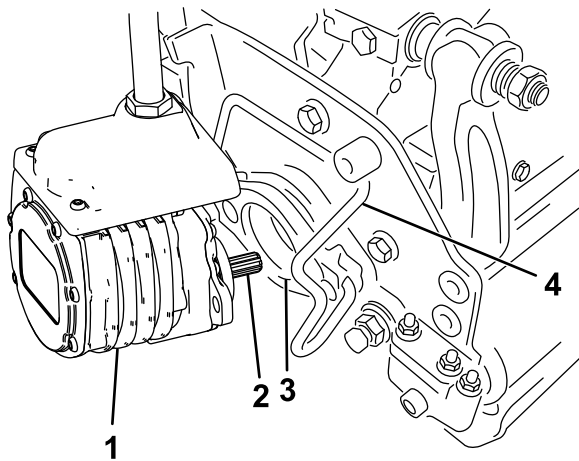


Figura 50

- | | |
|----------------------|-------------------------------|
| 1. Motor de cilindro | 3. Cavidade |
| 2. Veio estriado | 4. Barra de retenção do motor |

⚠ CUIDADO

Se não desligar a alimentação das unidades de corte, alguém pode ligar acidentalmente a unidade de corte e causar ferimentos graves às mãos e pés.

Separe sempre os acopladores de alimentação da unidade de corte antes de trabalhar nas unidades de corte.

- Estacione a máquina numa superfície limpa e nivelada, baixe as unidades de corte para o solo até que a hidráulica da suspensão fique totalmente estendida, desligue o motor e ative o travão de estacionamento.
- Empurre a barra de retenção do motor para fora das ranhuras no motor em direção à unidade de corte e retire o motor da unidade de corte.

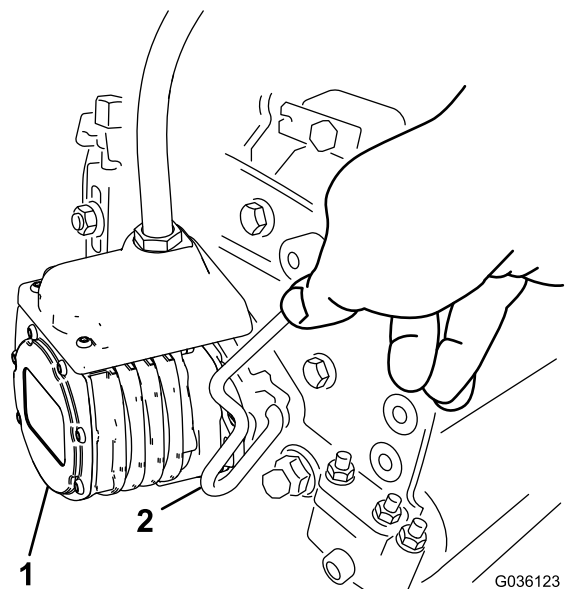


Figura 51

- | | |
|----------------------|-------------------------------|
| 1. Motor de cilindro | 2. Barra de retenção do motor |
|----------------------|-------------------------------|

- Mova o motor para o local de armazenamento na parte da frente do braço de suspensão (Figura 52).

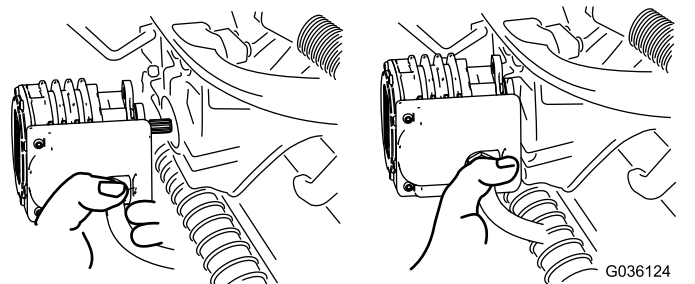


Figura 52

Remoção das unidades de corte

- Desligue os acopladores de alimentação da unidade de corte; consulte [Conectores para desligar a alimentação da unidade de corte \(página 21\)](#).

Nota: Quando efetuar a retificação, definir a altura de corte ou efetuar outros procedimento de manutenção nas unidades de corte, guarde os motores dos cilindros da unidade de corte no local de armazenamento na parte da frente dos braços de suspensão para evitar danificá-los.

Importante: Não eleve a suspensão para a posição de transporte quando os motores dos cilindros estão nos suportes da estrutura da máquina. Poderia causar danos nos motores ou tubos. Se tiver de mover a unidade de tração sem as unidades de corte instaladas, prenda-as aos braços de suspensão com braçadeiras de cabos.

5. Abra os fechos na barra do braço de suspensão da unidade de corte que está a remover (Figura 48).
6. Desligue os fechos da barra da unidade de corte.
7. Role a unidade de corte para fora sob o braço da suspensão.
8. Repita os passos 3 a 7 para as outras unidades de corte conforme necessário.
9. Ligue os acopladores de alimentação da unidade de corte; consulte [Conectores para desligar a alimentação da unidade de corte \(página 21\)](#).

Verificação do contacto entre o cilindro e a lâmina de corte

Diariamente, e antes de iniciar a operação da máquina, verifique o contacto entre o cilindro e a lâmina de corte, ainda que a qualidade de corte tenha sido considerada anteriormente aceitável. Tem de existir um contacto ligeiro entre a lâmina de corte e o cilindro, em todo o comprimento dos mesmos; consulte o *Manual do utilizador* da unidade de corte.

Antes de verificar os cilindros, desligue os acopladores de alimentação da unidade de corte; consulte [Conectores para desligar a alimentação da unidade de corte \(página 21\)](#). Ligue-os quando terminar.

Retificação dos cilindros

⚠ AVISO

Tocar nos cilindros ou noutras peças em movimento pode provocar lesões graves.

- Mantenha os dedos, mãos e roupa afastados dos cilindros e de todas as outras peças em movimento.
 - Nunca tente rodar os cilindros com a mão ou com o pé enquanto o motor está em funcionamento.
1. Coloque a máquina numa superfície nivelada, baixe as unidades de corte, desligue o motor e engate o travão de estacionamento.
 2. Retire a cobertura de plástico para o lado esquerdo do banco.
 3. Faça os ajustes iniciais do cilindro à lâmina de corte, adequados à retificação em todas as unidades de corte que quer retificar; consulte o *Manual do utilizador da unidade de corte*.
 4. Ligue o motor e faça-o funcionar ao ralenti lento. Se o motor perder velocidade, aumente a velocidade do motor.
 5. No controlo do InfoCenter, a partir do menu SERVIÇO, selecione a opção RETIFICAÇÃO.
 6. Defina RETIFICAÇÃO para LIGAR.
 7. Vá para o menu principal e desloque-se para as Definições.
 8. No menu DEFINIÇÕES, desloque-se para baixo para RPM RETIFICAÇÃO e utilize o botão ± para seleccionar a velocidade de retificação desejada.
 9. Com a alavanca de controlo funcional na posição Neutro, desloque o controlo de corte subida/descida para a frente para iniciar a retificação nos respetivos cilindros.
 10. Aplique o produto de retificação com uma escova de cabo comprido. Nunca utilize uma escova de cabo curto.
 11. Se os cilindros estiverem parados ou se tornarem erráticos durante a retificação, selecione uma velocidade de cilindro superior até que o cilindro estabilize.
 12. Para ajustar as unidades de corte durante a retificação, desative os cilindros, deslocando a alavanca de controlo de elevação/descida de corte para trás e desligue o motor. Depois de concluir os ajustes, repita os passos 4 a 10.
 13. Repita este procedimento para todas as unidades de corte a retificar.
 14. Quando terminar, volte à definição de RETIFICAÇÃO no InfoCenter para DESLIGAR

ou rode a chave na ignição para a posição DESLIGAR para a máquina voltar à operação de corte para a frente.

15. Lave todo o produto de retificação das unidades de corte. Ajuste o cilindro da unidade de corte às lâminas, conforme necessário. Desloque o controlo da velocidade do cilindro da unidade de corte para a posição desejada.

Armazenamento

Se quiser guardar a máquina durante algum tempo, tome as seguintes medidas antes de levar a cabo essa operação:

1. Elimine todos os vestígios de sujidade e aparas de relva. Afie as lâminas e as lâminas de corte, se necessário; consulte o *Manual do utilizador da unidade de corte*. Aplique um produto de proteção contra ferrugem nas lâminas e nas lâminas de corte. Lubrifique e aplique óleo em todos os pontos de lubrificação.
2. Bloquee as rodas para retirar o peso dos pneus.
3. Efetue o escoamento e substitua o filtro e o fluido hidráulico, verifique o estado dos tubos hidráulicos e das uniões. Proceda à substituição, se necessário; consulte [Substituição do fluido hidráulico e do filtro \(página 47\)](#) e [Verificação dos tubos e tubos hidráulicos \(página 47\)](#).
4. Deve retirar todo o combustível do depósito. Faça funcionar a máquina até que esta pare devido à falta de combustível. Substitua o filtro de combustível, consulte [Substituição do separador de filtro de combustível/água \(página 38\)](#).
5. Retire o óleo do cárter enquanto o motor ainda se encontra quente. Volte a enchê-lo com óleo novo; consulte [Substituição do óleo e filtro do motor \(página 36\)](#).
6. Limpe todos os vestígios de sujidade do cilindro, aletas da cabeça do cilindro e da saída de ar.
7. Retire a bateria e carregue-a completamente. Guarde-a num local seguro ou na própria máquina. Se optar por guardá-la na máquina, não ligue os cabos. Guarde a bateria num local fresco para evitar que a carga se deteriore mais rapidamente.
8. Se possível, guarde a máquina num local de temperatura amena e seco.

Notas:

Notas:

Aviso de privacidade europeu

As informações recolhidas pela Toro

A Toro Warranty Company (Toro) respeita a sua privacidade. Para processar a sua reclamação da garantia e para o contactar em caso de recolha de produtos, pedimos que partilhe determinadas informações pessoais connosco, seja diretamente ou através da empresa Toro ou do seu representante Toro local.

O sistema de garantia Toro está alojado em servidores que se encontram nos Estados Unidos onde a lei da privacidade pode não providenciar a mesma proteção que se aplica no seu país.

AO PARTILHAR AS SUAS INFORMAÇÕES PESSOAIS CONNOSCO, ESTÁ A AUTORIZAR O PROCESSAMENTO DAS MESMAS CONFORME DESCRITO NESTE AVISO DE PRIVACIDADE.

A forma como a Toro utiliza as informações

A Toro pode utilizar as suas informações pessoais para processar reclamações ao abrigo da garantia, para o contactar em caso de recolha de produtos e para qualquer outro fim que indicarmos. A Toro pode partilhar as suas informações com afiliadas da Toro, revendedores ou outros parceiros de negócios da Toro relativamente a qualquer uma destas atividades. Não vendemos as suas informações pessoais a qualquer outra empresa. Reservamo-nos o direito de revelar informações pessoais para cumprir as leis aplicáveis e pedidos das autoridades devidas, para operar os nossos sistemas devidamente ou para a nossa própria proteção ou de outros utilizadores.

Retenção das suas informações pessoais

Iremos manter as suas informações pessoais enquanto necessitarmos delas para os fins para os quais foram originalmente recolhidas ou para outros fins legítimos (como, por exemplo, cumprimento de regulamentação), ou conforme exigido pela lei aplicável.

O compromisso da Toro com a segurança das suas informações pessoais

Tomamos precauções razoáveis para proteger a segurança das suas informações pessoais. Tomamos também medidas para manter as informações pessoais atualizadas e corretas.

Acesso e correção das suas informações pessoais

Se pretender rever ou corrigir as suas informações pessoais, contacte-nos através do endereço de e-mail legal@toro.com.

Lei australiana de proteção dos consumidores

Os clientes australianos encontrarão informações relacionadas com a lei australiana relativa à proteção dos consumidores no interior da caixa ou no seu representante Toro local.



A Garantia da Toro

Garantia limitada de dois anos

Condições e produtos abrangidos

A The Toro Company e a sua afiliada, a Toro Warranty Company, no seguimento de um acordo celebrado entre ambas, garantem que o seu Produto Comercial Toro ("Produto") está isento de defeitos de materiais ou de fabrico durante dois anos ou 1.500 horas de funcionamento*, o que surgir primeiro. Esta garantia aplica-se a todos os produtos, com a exceção dos arejadores (consultar declaração de garantia separada para estes produtos). Nos casos em que exista uma condição para reclamação para garantia, repararemos o Produto gratuitamente incluindo o diagnóstico, mão-de-obra, peças e transporte. A garantia começa na data em que o Produto é entregue ao comprador original.

* Produto equipado com um contador de horas.

Instruções para a obtenção de um serviço de garantia

É da responsabilidade do utilizador notificar o Distribuidor de Produtos Comerciais ou o Revendedor Autorizado de Produtos Comerciais ao qual comprou o Produto logo que considere que existe uma condição para reclamação da garantia. Se precisar de ajuda para encontrar um Distribuidor ou Revendedor Autorizado de Produtos Comerciais, ou se tiver dúvidas relativamente aos direitos ou responsabilidades da garantia, pode contactar-nos em:

Toro Commercial Products Service Department
Toro Warranty Company

8111 Lyndale Avenue South
Bloomington, MN 55420-1196

+1-952-888-8801 ou +1-800-952-2740

E-mail: commercial.warranty@toro.com

Responsabilidades do proprietário

Como proprietário do produto, é responsável pela manutenção e ajustes necessários indicados no seu *Manual do utilizador*. O não cumprimento da manutenção e ajustes necessários pode dar origem a recusa de aplicação da garantia em caso de reclamação.

Itens e condições não abrangidos

Nem todas as avarias ou funcionamentos problemáticos que ocorrem durante o período da garantia são defeitos de material ou fabrico. Esta garantia não cobre o seguinte:

- Avarias do produto que resultem da utilização de peças sobressalentes de outra marca diferente da marca Toro ou da instalação e utilização de acessórios e produtos complementares ou modificados de outra marca diferente da marca Toro. O fabricante destes artigos poderá fornecer uma garantia separada.
- Avarias do produto que resultem do não cumprimento da manutenção e/ou ajustes recomendados. A não realização da manutenção do seu produto Toro de acordo com a "Manutenção recomendada" indicada no *Manual do utilizador* pode dar origem a recusa de aplicação da garantia em caso de reclamação.
- Avarias do Produto que resultem da operação do Produto de uma forma abusiva, negligente ou descuidada.
- Peças sujeitas a desgaste devido à utilização, salvo se tiverem defeito. Exemplos de peças sujeitas a desgaste durante a operação normal do Produto incluem, mas não se limitam a pastilhas e revestimento dos travões, revestimento da embraiagem, lâminas, cilindros, rolos e rolamentos (selados ou lubrificados), lâminas de corte, velas, rodas giratórias e rolamentos, pneus, filtros, correias, e determinados componentes de pulverização como diafragmas, bicos e válvulas de retenção, etc.
- Avarias provocadas por influência externa. As condições consideradas como influências externas incluem, mas não se limitam a, condições climáticas, práticas de armazenamento, contaminação, utilização de combustíveis, líquidos de refrigeração, lubrificantes, aditivos, fertilizantes, água ou químicos não aprovados, etc.
- Avaria ou problemas de desempenho devido a utilização de combustíveis (p. ex. gasolina, gásóleo ou biodiesel) que não estejam em conformidade com as respetivas normas da indústria.

Países além dos Estados Unidos ou Canadá

Os clientes que tenham comprado produtos Toro exportados pelos Estados Unidos ou Canadá devem contactar o seu Distribuidor Toro (Representante) para obter políticas de garantia para o respetivo país, província ou estado. Se, por qualquer razão, estiver insatisfeito com o serviço do seu distribuidor ou se tiver dificuldades em obter informações sobre a garantia, contacte o importador da Toro.

- Ruído, vibração, desgaste e deteriorações normais.
- O desgaste normal inclui, mas não se limita a, danos nos bancos devido a desgaste ou abrasão, superfícies com a pintura gasta, janelas ou autocolantes riscados, etc.

Peças

As peças agendadas para substituição de acordo com a manutenção necessária têm garantia durante o período de tempo até à data da substituição agendada para essa peça. As peças substituídas durante esta garantia estão cobertas pelo período de duração da garantia original do produto e tornam-se propriedade da Toro. Cabe à Toro tomar a decisão final quanto à reparação ou substituição de uma peça ou conjunto. A Toro pode usar peças refabricadas para reparações da garantia.

Garantia das baterias de circuito interno e íões de lítio:

As baterias de circuito interno e de íões de lítio estão programadas para um número total especificado de kWh de duração. As técnicas de funcionamento, recarga e manutenção podem aumentar ou reduzir essa duração. Como as baterias deste produto são consumidas, o tempo útil de funcionamento entre os carregamentos vai diminuindo lentamente até as baterias ficarem completamente gastas. A substituição das baterias, devido ao desgaste normal, é da responsabilidade do proprietário do produto. A bateria poderá ter de ser substituída durante o período normal de garantia do produto, ficando o seu custo a cargo do proprietário.

Nota: (apenas baterias de íões de lítio): Uma bateria de íões de lítio possui garantia proporcional apenas para as peças, começando no ano 3 até ao ano 5 com base no tempo de serviço e kilowatt horas usadas. Consulte o *Manual do utilizador* para obter informações adicionais.

As despesas de manutenção são da responsabilidade do proprietário

A afinação do motor, lubrificação, limpeza e polimento, substituição de filtros, líquido de refrigeração e realização da manutenção recomendada são alguns dos serviços normais que os produtos Toro exigem, cujos custos são suportados pelo proprietário.

Condições gerais

A reparação por um Distribuidor ou Representante Toro Autorizado é a sua única solução ao abrigo desta garantia.

Nem a The Toro Company nem a Toro Warranty Company são responsáveis por quaisquer danos indiretos, acidentais ou consequenciais relacionados com a utilização de Produtos Toro abrangidos por esta garantia, incluindo quaisquer custos ou despesas decorrentes do fornecimento de equipamento de substituição ou assistência durante períodos razoáveis de avaria ou não utilização, pendentes da conclusão de reparações ao abrigo da presente garantia. Exceto a garantia quanto a Emissões referida em baixo, caso se aplique, não há qualquer outra garantia expressa. Todas as garantias implícitas de comercialização e adequabilidade de utilização estão limitadas à duração desta garantia expressa.

Alguns estados não permitem a exclusão de danos incidentais ou consequenciais, nem limitações sobre a duração de uma garantia implícita, por isso as exclusões e limitações acima podem não se aplicar a si. Esta garantia dá-lhe direitos legais específicos e poderá ainda beneficiar de outros direitos que variam de estado para estado.

Nota relativamente à garantia do motor:

O Sistema de Controlo de Emissões do seu Produto pode estar abrangido por uma garantia separada que satisfaz os requisitos estabelecidos pela agência norte-americana para a proteção do ambiente, a Environmental Protection Agency (EPA) e/ou pela entidade California Air Resources Board (CARB). As limitações de horas definidas em cima não se aplicam à Garantia do Sistema de Controlo de Emissões. Consulte a Declaração de garantia para controlo de emissões do motor fornecida com o produto ou contida na documentação do fabricante do motor para mais pormenores