



**Count on it.**

Form No. 3419-719 Rev A

**Brukerhåndbok**

**Workman® HDX-Auto-bruksbil**

Modellnr. 07390—Serienr. 401420001 og oppover

Modellnr. 07390H—Serienr. 401420001 og oppover

Modellnr. 07390TC—Serienr. 401420001 og oppover



Dette produktet er i samsvar med alle relevante europeiske direktiver. Se eget samsvarserklærings skjema for produktet for detaljert informasjon.

## ⚠ ADVARSEL

**CALIFORNIA**  
**Proposition 65-advarsel**  
Staten California kjenner til at motoreksosen fra dette produktet inneholder kjemikalier som kan forårsake kreft, fosterskader eller skade forplantningsevnen på andre måter.

Det er i strid med Californias Public Resource Code, avsnitt 4442 eller 4443, å bruke denne motoren i skogs-, busk- eller gressområder med mindre motoren er utstyrt med en fungerende gnistfanger, som definert i avsnitt 4442, eller en motor som er beregnet, utstyrt og vedlikeholdt for å unngå brann.

Den vedlagte brukerhåndboken for motoren inneholder informasjon om amerikanske miljømyndigheters (EPA) og Californias utslippskontrollreguleringer for utslippssystemer, vedlikehold og garanti. Du kan bestille nye brukerhåndbøker fra motorprodusenten.

# Innledning

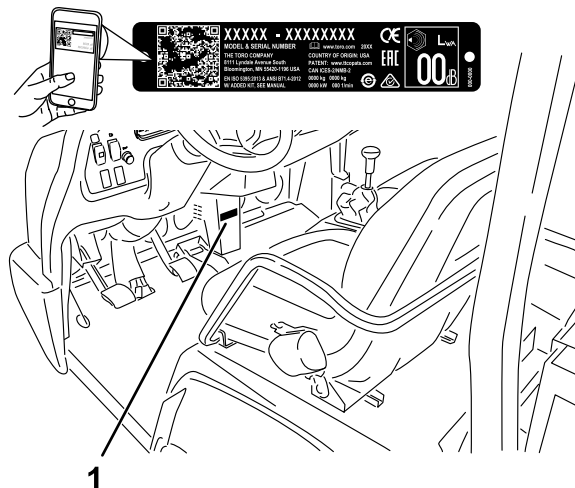
Denne bruksbilen er hovedsakelig beregnet for transport av personer og materiallast utenfor offentlig vei.

Les denne håndboken nøye, slik at du lærer å bruke og vedlikeholde produktet på riktig måte og unngår person- eller produktskade. Du har ansvar for å bruke produktet på en riktig og sikker måte.

Du kan kontakte Toro direkte på [www.Toro.com](http://www.Toro.com) for materialer for produksikkerhet og opplæring i bruk, og informasjon om tilbehør, hjelp til å finne en forhandler eller for å registrere produktet ditt.

Hvis maskinen må repareres eller du trenger originale Toro-deler eller mer informasjon, kan du kontakte et autorisert forhandlerverksted eller Toros kundeserviceavdeling. Ha modell- og serienummer for hånden når du tar kontakt. [Figur 1](#) viser hvor på produktet modell- og serienumrene er plassert. Skriv inn numrene i de tomme feltene.

**Viktig:** Du kan skanne QR-koden på serienummermerket (hvis det finnes) med en mobil enhet for å få tilgang til garantien, deler og annen produktinformasjon.



Figur 1

g239323

1. Plassering av modell- og serienummer

Modellnr. \_\_\_\_\_  
Serienr. \_\_\_\_\_

Denne brukerhåndboken identifiserer potensielle farer og har sikkerhetsmeldinger som identifiseres ved hjelp av sikkerhetsvarselssymbolet ([Figur 2](#)) som advarer om farer som kan føre til alvorlig personskade eller død hvis du ikke følger anbefalte forholdsregler.



Figur 2

Sikkerhetsvarselssymbol

g000502

I tillegg brukes to ord for å utheve informasjon. **Viktig** gjør oppmerksom på spesiell mekanisk informasjon og **Obs** henviser til generell informasjon som er verdt å huske.

# Innhold

Sikkerhet .....	4	Vedlikeholde luftfilteret.....	38
Generell sikkerhet .....	4	Kontrollere motoroljen .....	38
Sikkerhets- og instruksjonsmerker .....	5	Kontrollere varsellampe for oljetrykk .....	40
Montering .....	10	Overhale tennpluggene .....	40
1 Montere rattet .....	11	Vedlikehold av drivstoffsystem .....	41
2 Koble til batteriet .....	11	Inspisere luftfilteret i karbonsylindren .....	41
3 Kontrollere væsknivåer og trykk i dekk .....	12	Skifte drivstoffilteret .....	41
4 Montere veltebeskyttelsessystemet (ROPS) .....	12	Kontrollere drivstoffslangene og -koblingene .....	42
5 Koble til CVT-inntakskanalen .....	12	Vedlikehold av elektrisk system .....	42
6 Kjøre inn bremsene .....	13	Sikkerhet for elektrisk system .....	42
Oversikt over produktet .....	14	Vedlikeholde sikringene .....	42
Kontroller .....	14	Kaldstart av maskinen .....	43
Kontrollpanel .....	16	Vedlikeholde batteriet .....	44
Instrumentgruppe .....	16	Vedlikehold av drivsystem .....	45
Spesifikasjoner .....	19	Kontrollere dekkene .....	45
Tilbehør .....	19	Kontrollere at hjulmutterne er strammet til .....	45
Før bruk .....	20	Kontrollere at forhjulene er korrekt rettet inn .....	45
Sikkerhet før bruk .....	20	Vedlikeholde girkassen .....	46
Utføre daglig vedlikehold .....	20	Vedlikeholde differensial og aksler .....	50
Kontrollere trykket i dekkene .....	20	Vedlikehold av kjølesystem .....	51
Fylle drivstoff .....	21	Kjølesystemsikkerhet .....	51
Kjøre inn en ny maskin .....	21	Kontrollere motorkjølevæsknivået .....	51
Sjekke sikkerhetssperresystemet .....	22	Fjerne rester fra kjølesystemet .....	52
Under bruk .....	22	Skifte kjølevæsken i motoren .....	52
Sikkerhet under drift .....	22	Vedlikehold av bremsesystem .....	53
Bruke lastepanet .....	24	Kontrollere bremsevæsknivået .....	53
Starte motoren .....	25	Justere parkeringsbremsen .....	54
Kjøre maskinen .....	25	Justere bremsepedalen .....	54
Stoppe maskinen .....	25	Vedlikehold av kontrollsystem .....	55
Slå av motoren .....	25	Konvertere fartsmåleren .....	55
Bruke hastighetskontrollen .....	26	Vedlikehold av hydraulisk system .....	56
Bruke utjevningssperren .....	26	Sikkerhet for hydraulisk system .....	56
Bruke hydraulikkspaken .....	27	Kontrollere nivået på den hydrauliske væsken .....	56
Etter bruk .....	28	Bytte ut det hydrauliske filteret .....	57
Sikkerhet etter bruk .....	28	Skifte den hydrauliske oljen .....	58
Transportere maskinen .....	28	Heve lastepanet i nødstillfeller .....	58
Tae maskinen .....	29	Rengjøring .....	60
Tae en tilhenger .....	29	Vaske maskinen .....	60
Vedlikehold .....	30	Lagring .....	61
Anbefalt vedlikeholdsplan .....	30	Lagringssikkerhet .....	61
Vedlikeholde maskinen under spesielle driftsforhold .....	32	Oppbevare maskinen .....	61
Forberedelse for vedlikehold .....	32	Feilsøking .....	62
Sikkerhet ved vedlikehold .....	32		
Gjøre maskinen klar for vedlikehold .....	32		
Bruke støttepilar for lastepanet .....	32		
Fjerne fullt plan .....	33		
Montere fullt plan .....	34		
Heve maskinen .....	35		
Fjerne og montere panseret .....	35		
Smøring .....	36		
Smøre lagrene og hylsene .....	36		
Vedlikehold av motor .....	38		
Motorsikkerhet .....	38		

# Sikkerhet

Hvis føreren eller eieren bruker maskinen på feil måte eller utfører feil vedlikeholdsarbeid, kan det føre til personskader. For å redusere muligheten for skader bør du følge disse sikkerhetsinstruksjonene og alltid være oppmerksom på sikkerhetsalarmsymbolet (Figur 2) som betyr *Forsiktig, Advarsel* eller *Fare* – personsikkerhetsinstruks. Hvis ikke disse instruksjonene blir tatt til følge, kan det føre til at noen blir alvorlig skadet eller drept.

Denne maskinen oppfyller kravene i SAE J2258.

## Generell sikkerhet

Dette produktet kan forårsake personskade. Følg alltid alle sikkerhetsinstruksjoner for å unngå alvorlige skader.

Hvis du bruker dette produktet til andre formål enn det er beregnet på, kan du utsette deg selv eller andre for fare.

- Les og forstå innholdet i denne *brugerhåndboken* før du starter motoren. Sørg for at alle som bruker dette produktet, vet hvordan de skal bruke det og forstår advarslene.
- Vær alltid fokusert på oppgaven når du bruker maskinen. Ikke delta i aktiviteter som forårsaker distraksjoner, da dette kan føre til personskade eller materiell skade.
- Hold hender og føtter borte fra roterende deler på maskinen.
- Bruk aldri maskinen uten at alle verneplater og andre sikkerhetsanordninger sitter på plass og fungerer.
- Hold tilskuere på trygg avstand fra maskinen når den er i bevegelse.
- Hold barn borte fra arbeidsområdet. La aldri barn få bruke maskinen.
- Stopp maskinen, slå av motoren og ta ut nøkkelen før du utfører service på, fyller drivstoff på eller fjerner materiale fra maskinen.

Feilaktig bruk og vedlikehold av maskinen kan føre til personskade. For å redusere muligheten for skader bør du følge disse sikkerhetsinstruksjonene og alltid være oppmerksom på sikkerhetsalarmsymbolet som betyr *Forsiktig, Advarsel* eller *Fare* – personsikkerhetsinstruks. Hvis ikke disse instruksjonene tas hensyn til, kan dette føre til at noen blir alvorlig skadet eller drept.

Du finner mer sikkerhetsinformasjon i denne håndboken ved behov.

# Sikkerhets- og instruksjonsmerker



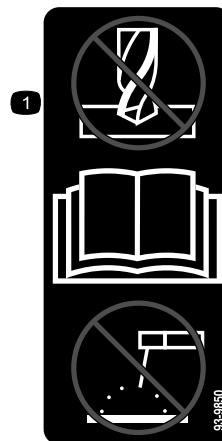
Sikkerhetsmerker og -instruksjoner er lett synlige for føreren og er plassert i nærheten av alle områder som representerer en potensiell fare. Skift ut alle merker som er ødelagte eller mangler.



## Batterisymboler

Noen av eller alle disse symbolene finnes på ditt batteri.

- |                                       |  |
|---------------------------------------|--|
| 1. Eksplosjonsfare                    | 6. Hold andre på trygg avstand fra batteriet.                                    |
| 2. Ingen bål, åpne flammer eller røyk | 7. Bruk vernebriller – eksplosive gasser kan forårsake blindhet og andre skader. |
| 3. Kaustisk væske/fare for brannskår  | 8. Batterisyre kan forårsake blindhet og alvorlige brannskader.                  |
| 4. Bruk vernebriller..                | 9. Skyll straks øynene med vann og søk legehjelp.                                |
| 5. Les <i>Brukerhåndboken</i> .       | 10. Inneholder bly – må ikke kastes  |



93-9850

decal93-9850

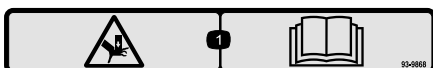
1. Må ikke repareres eller endres – les *brugerhåndboken*.



93-9852

decal93-9852

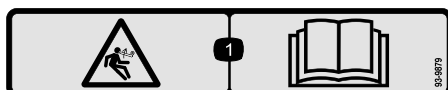
1. Advarsel – les *brugerhåndboken*.
2. Fare for knusing – monter sylindrelåsen.



93-9868

decal93-9868

1. Advarsel, fare for knusing av hånd – les *brugerhåndboken*.



93-9879

decal93-9879

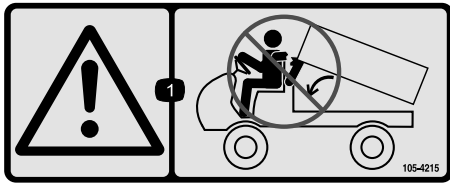
1. Lagret energifare – les *brugerhåndboken*.



93-9899

decal93-9899

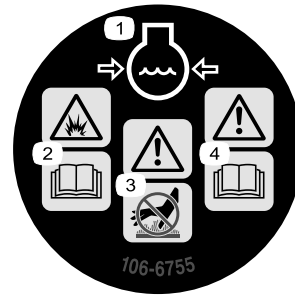
1. Fare for knusing – monter sylindrelåsen.



105-4215

decal105-4215

1. Advarsel – unngå klempunkter.



106-6755

decal106-6755

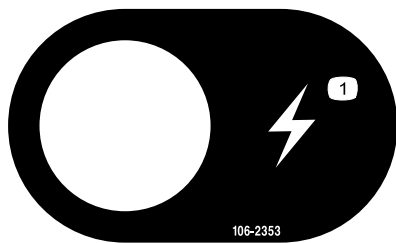
1. Kjølemiddel under trykk.
2. Eksplosjonsfare – les *brugerhåndboken*.
3. Advarsel – ikke rør den varme overflaten.
4. Advarsel – les *brugerhåndboken*.



105-7977

decal105-7977

1. Tank
2. Trykk



106-2353

decal106-2353

1. Stikkontakt



106-7767

decal106-7767

1. Advarsel – les *brugerhåndboken*; ikke velt maskinen; bruk sikkerhetsbelte; len deg bort fra retningen som maskinen velter mot.



115-2047

decal115-2047

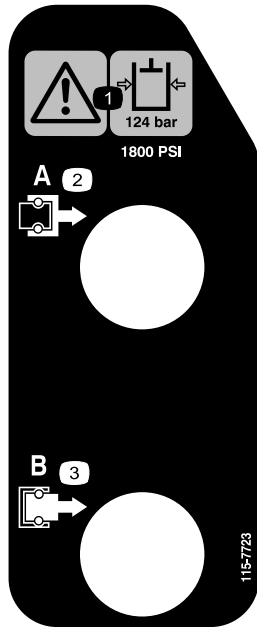
1. Advarsel – ikke rør den varme overflaten.



decal115-2282

115-2282

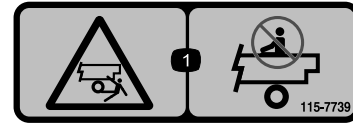
1. Advarsel – les *brugerhåndboken*.
2. Advarsel – hold deg unna bevegelige deler, behold alle skyddene og verneplatene på plass.
3. Klem-/lemlestingsfare for bivånere – hold bivånere på trygg avstand fra maskinen, ikke ta med passasjerer på lasteplanet, armer og bein må holdes inni maskinen til enhver tid og bruk sikkerhetsbelter og håndtak.



115-7723

decal115-7723

1. Advarsel – hydraulisk oljetrykk er 124 bar.
2. Kobling A
3. Kobling B



115-7739

decal115-7739

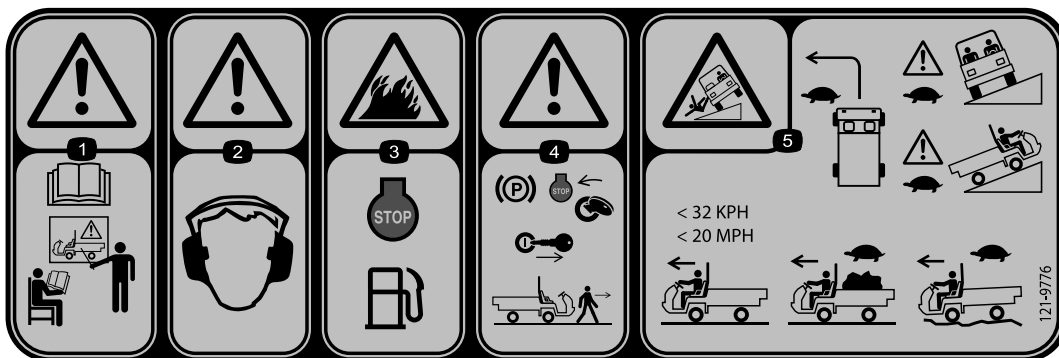
1. Fare for fallende gjenstand, klemfare, tilskuere – ikke ta med passasjerer på maskinen



115-7756

decal115-7756

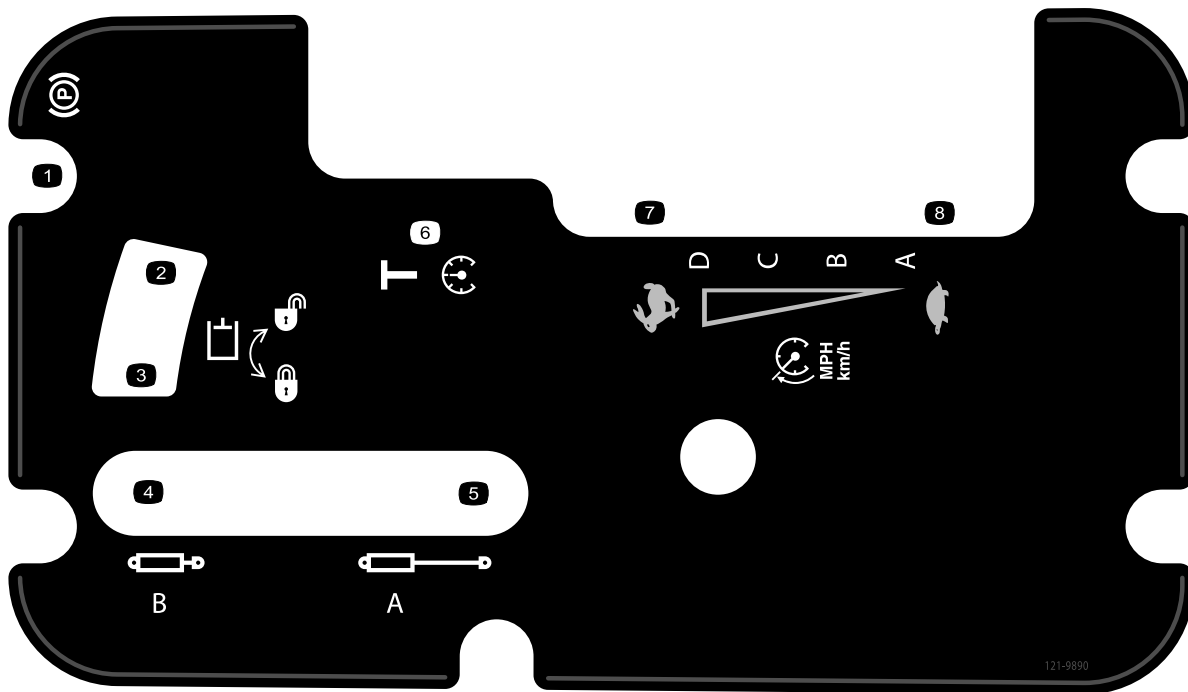
1. Hydraulikk med høy strømming – aktivert



121-9776

decal121-9776

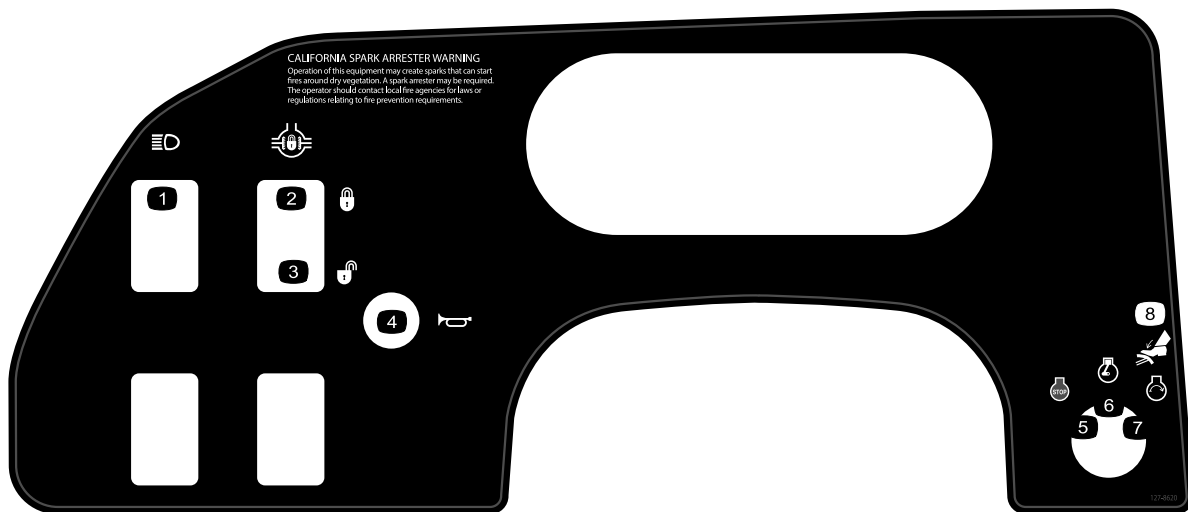
1. Advarsel – les *brugerhåndboken* og motta korrekt opplæring før bruk av maskinen.
2. Advarsel – bruk hørselsvern.
3. Brannfare – slå av motoren før du fyller drivstoff på maskinen.
4. Advarsel – sett på parkeringsbremsen, slå av motoren, og ta nøkkelen ut av nøkkelbryteren før du forlater maskinen.
5. Veltefare – kjør sakte i svinger; kjør sakte opp og over klipper; ikke overstig 32 km/t når du kjører uten last; kjør sakte når du kjører med last eller i ujevnt terreng.



121-9890

decal121-9890

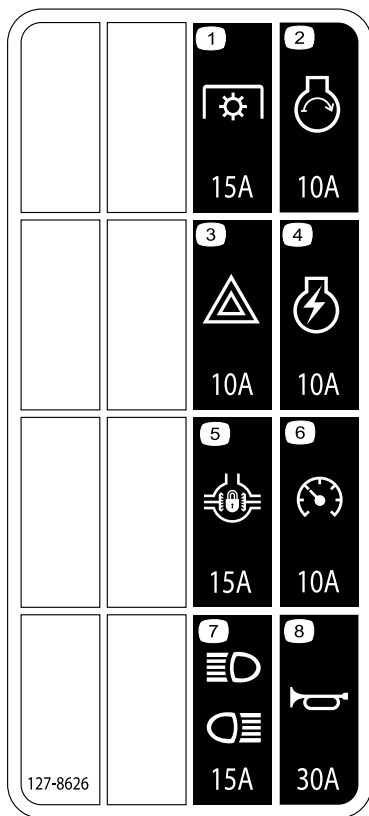
- |                                |                           |           |
|--------------------------------|---------------------------|-----------|
| 1. Parkeringsbrems             | 4. Trekk tilbake sylinder | 7. Hurtig |
| 2. Hydraulisk system – lås opp | 5. Strekk ut sylinder     | 8. Sakte  |
| 3. Hydraulisk system – lås     | 6. Transport              |           |



127-8620

decal127-8620

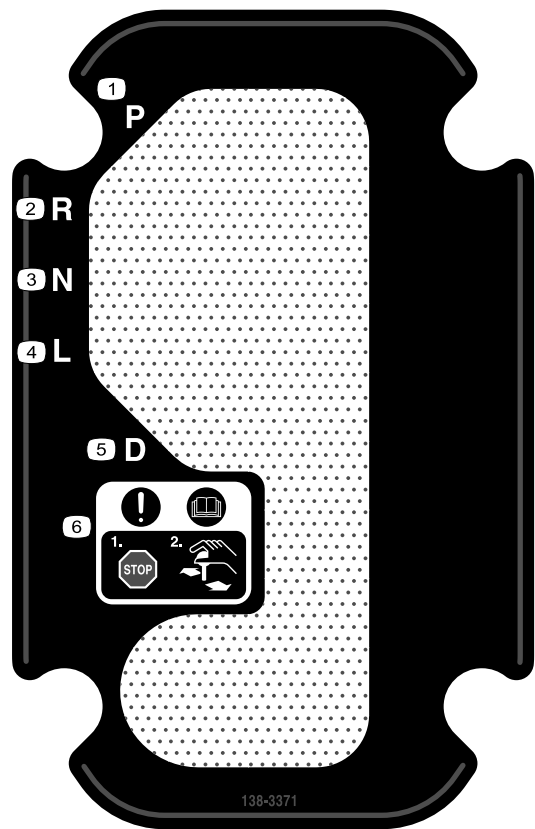
- |                                    |                   |                  |
|------------------------------------|-------------------|------------------|
| 1. Frontlys                        | 4. Horn           | 7. Motor – start |
| 2. Utjevningssperre – sperret      | 5. Motor – slå av | 8. Brems         |
| 3. Utjevningssperre – ikke sperret | 6. Motor – kjør   |                  |



127-8626

decal127-8626a

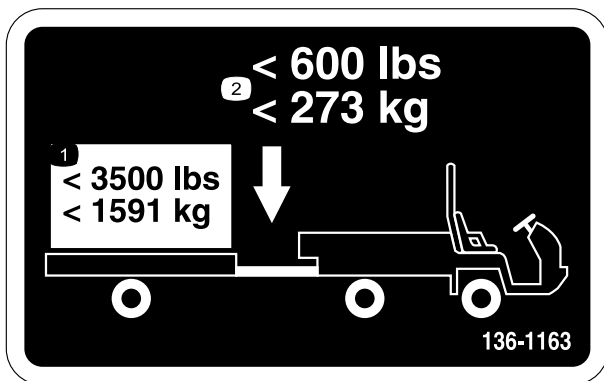
- |                        |                            |
|------------------------|----------------------------|
| 1. Kraftuttak (15 A)   | 5. Utjevningssperre (15 A) |
| 2. Start motor (10 A)  | 6. Fartsmåler (10 A)       |
| 3. Varsellys (10 A)    | 7. Front- og baklys (15 A) |
| 4. Motortemming (10 A) | 8. Horn (30 A)             |



138-3371

decal138-3371

- |              |   |
|--------------|---|
| 1. Parkering | 4. Lav  |
| 2. Revers    | 5. Kjør   |
| 3. Fri       | 6. Advarsel – les<br>brukerhåndboken. Stopp<br>maskinen før du skifter gir. |



136-1163

decal136-1163

- |  |  |
|--|--|
| 1. Ikke overstig en transportlast på 1 591 kg. | 2. Ikke overstig en koblingsarmvekt på 273 kg. |
|--|--|

# Montering

## Løse deler

Bruk diagrammet nedenfor som en sjekkliste for å kontrollere at alle delene er sendt.

Prosedyre	Beskrivelse	Ant.	Bruk
<b>1</b>	Ratt Deksel Skive (5/8 tomme)	1 1 1	Monter rattet (kun TC- og H-modeller)
<b>2</b>	Ingen deler er nødvendige	–	Koble til batteriet (kun TC- og H-modeller)
<b>3</b>	Ingen deler er nødvendige	–	Kontroller væsknivåer og trykk i dekk.
<b>4</b>	Veltebeskyttelsesramme Flenshodebolt (½ x 1¼ tomme)	1 6	Monter veltebøylebeskyttelsessystemet (ROPS).
<b>5</b>	Ingen deler er nødvendige	–	Koble til CVT-inntakskanalen
<b>6</b>	Ingen deler er nødvendige	–	Kjør inn bremsene.

## Media og ekstradeler

Beskrivelse	Ant.	Bruk
Brukerhåndbok	1	Les denne før du tar maskinen i bruk.
Opplæringsmateriale for føreren	1	Se denne før du tar maskinen i bruk.
CVT-sett 121-9853	1	Koble til CVT-inntakskanalen (kun TC- og H-modeller)
CVT-adapter 127-8750	1	Koble til CVT-inntakskanalen (kun TC- og H-modeller)

**Merk:** Bestem høyre og venstre side av maskinen fra normal bruksposisjon.

# 1

## Montere rattet

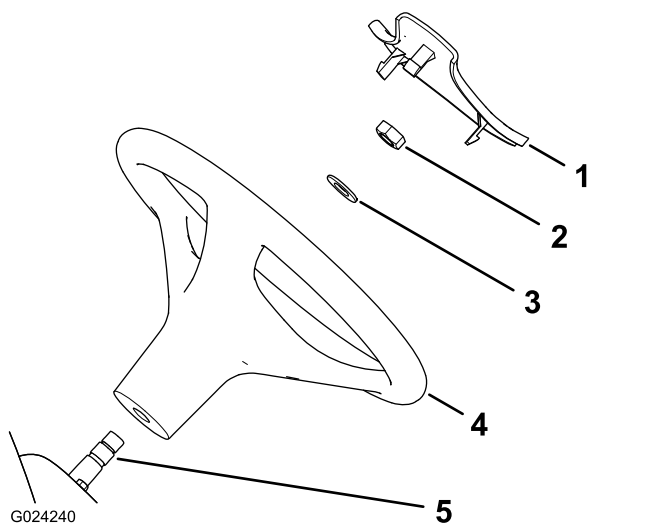
Kun TC- og H-modeller

Deler som er nødvendige for dette trinnet:

1	Ratt
1	Deksel
1	Skive (5/8 tomme)

### Prosedyre

1. Hvis dekselet er montert, må du fjerne det fra rattet (Figur 3).
2. Fjern mutteren fra styreakselen (Figur 3).
3. Før rattet og skiven inn på rattstammen (Figur 3).
4. Fest rattet til stangen med låsemutteren, og stram den til med et moment på 27–34 N·m.
5. Monter dekselet på rattet (Figur 3).



Figur 3

- |                      |              |
|----------------------|--------------|
| 1. Deksel            | 4. Ratt      |
| 2. Mutter            | 5. Rattstang |
| 3. Skive (5/8 tomme) |              |

# 2

## Koble til batteriet

Kun TC- og H-modeller

Ingen deler er nødvendige

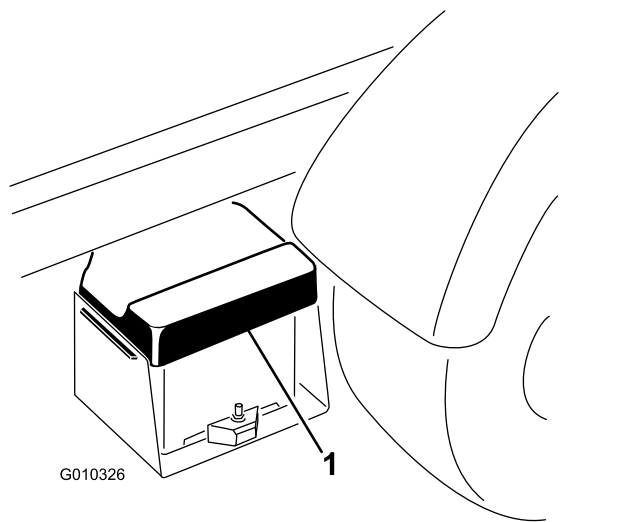
### Prosedyre

#### ⚠ ADVARSEL

Feilaktig ruting av batterikabler kan skade maskinen og kablene, samt forårsake gnister. Gnistene kan føre til at batterigassene eksploderer, noe som kan forårsake personskade.

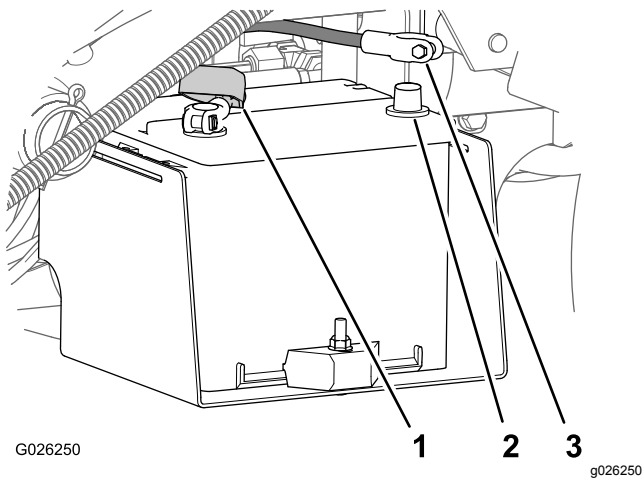
- Koble alltid fra den negative batterikabelen (svart) før du kobler fra den positive batterikabelen (rød).
- Fjern alltid den positive (røde) kabelen først.

1. Klem batteridekselet for å løsne tappene fra batteribasen (Figur 4).



Figur 4

1. Batterideksel
2. Fjern batteridekselet fra batteribasen (Figur 4).
3. Koble den positive kabelen (rød) til den positive (+) polen på batteriet, og fest kabelen med boltene og mutrene (Figur 5).



Figur 5

1. Isolatorhette (positiv batterikabel)
2. Negativ batteripol
3. Negative batterikabel (svart)

4. Skyv isolatorhetten over den positive polen.  
**Merk:** Isolatorhetten brukes til å hindre en mulig kobling til jord.
5. Koble den negative kabelen (svart) til den negative (-) polen på batteriet, og fest kabelen med bolter og mutre.
6. Sett batteridekselet på batterikassen (Figur 4).
7. Klem batteridekselet, innrett tappene til batteribasen og slipp batteridekselet (Figur 4).

## 3

### Kontrollere væsknivåer og trykk i dekk

Ingen deler er nødvendige

#### Prosedyre

1. Kontroller motoroljenivået før og etter motoren brukes for første gang. Se [Kontrollere motoroljenivået \(side 38\)](#).
2. Kontroller giroljenivået før du starter motoren. Se [Kontrollere giroljenivået \(side 46\)](#).
3. Kontroller nivået på motorkjølevæsken før du starter motoren. Se [Kontrollere motorkjølevæsknivået. \(side 51\)](#).
4. Kontroller bremsevæsknivået før motoren brukes for første gang. Se [Kontrollere bremsevæsknivået \(side 53\)](#).

5. Kontroller lufttrykket i dekkene. Se [Kontrollere trykket i dekkene \(side 20\)](#).

## 4

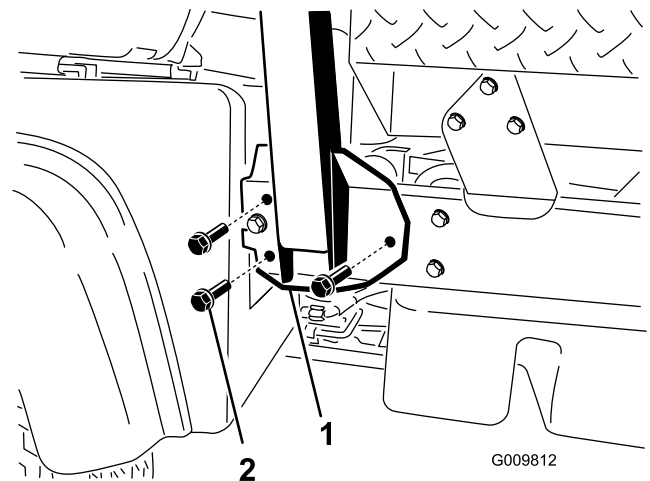
### Montere veltebeskyttelses-systemet (ROPS)

Deler som er nødvendige for dette trinnet:

1	Veltebeskyttelsesramme
6	Flenshodebolt (1/2 x 1 1/4 tomme)

#### Prosedyre

1. Smør gjengeforseglingsmiddel av middels styrke (kan fjernes ved service) på gjengene til de seks flenshodeboltene (1/2 x 1 1/4 tomme).
2. Rett inn hver side av veltebeskyttelsen med monteringshullene på hver side av maskinrammen (Figur 6).



Figur 6

1. Monteringsbrakett for veltebeskyttelse
2. Flenshodebolt (1/2 x 1-1/4 tommer)
3. Fest veltebeskyttelsens monteringsbrakett til maskinrammen med tre flenshodebolter (1/2 x 1-1/4 tommer) på hver side (Figur 6).
4. Stram flenshodeboltene (1/2 x 1 1/4 tomme) til 115 N·m.

# 5

## Koble til CVT-inntakskanalen

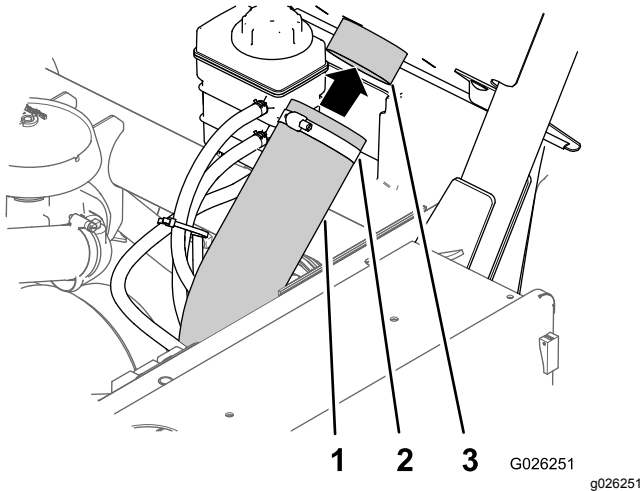
Ingen deler er nødvendige

### Prosedyre

**Viktig:** Fjern plastposen som dekker CVT-kanalenden før du starter maskinens motor.

CVT-settet (delenr. 121-9853) og adaptersett (delenr. 127-8750) kreves for denne prosedyren.

1. Løsne slangeklemmen som fester plastposen på enden av CVT-inntaksslengen, og fjern posen.
2. Hev lasteplanet ved å utføre følgende:
  - A. Sett på parkeringsbremsen.
  - B. Start motoren.
  - C. Flytt den hydrauliske løftespaken bakover for å heve lastekassen.
  - D. Slå av motoren.
  - E. Fjern støtten til planet fra lagringsbrakettene bak på veltebeskyttelsespanelet, og monter støtten på sylinderstangen til planløftesynderen. Se [Bruke støttepilar for lasteplan \(side 32\)](#).
3. Innrett CVT-inntaksslengen på inntaksrørkoblingen på baksiden av veltebeskyttelsespanelet, og stram slangeklemmen ([Figur 7](#)).



Figur 7

- |                      |                      |
|----------------------|----------------------|
| 1. CVT-inntaksslange | 3. Inntaksrørkobling |
| 2. Slangeklemme      |                      |

4. Fjern planstøtten, senk planet, slå av motoren, og fjern nøkkelen fra tenningsbryteren.

# 6

## Kjøre inn bremsene

Ingen deler er nødvendige

### Prosedyre

For å sikre optimal ytelse i bremsesystemet, må du kjøre inn bremsene før du tar maskinen i bruk.

1. Akselerer maskinen til full hastighet og brems for å stanse maskinen raskt uten å blokkere bremsene.
2. Gjenta denne prosedyren ti ganger, vent i ett minutt mellom hver gang du stopper slik at bremsene ikke overopphetes.

**Viktig:** Denne prosedyren er mest effektiv når maskinen er lastet med 454 kg.

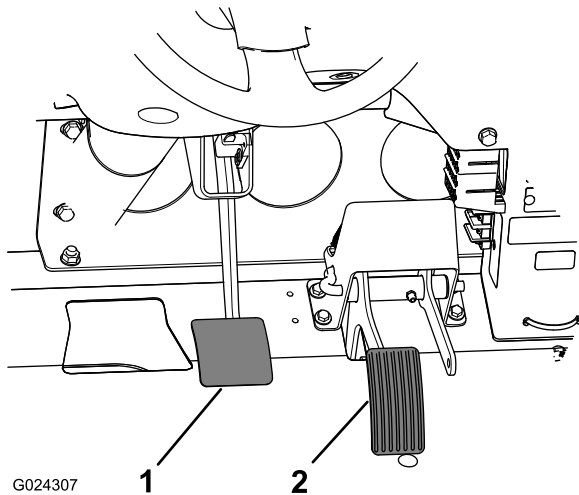
# Oversikt over produktet

## Kontroller

**Merk:** Angi hva som er høyre og venstre side på maskinen ved å stå i normal arbeidsstilling.

## Gasspedal

Bruk gasspedalen (Figur 8) til å variere bakkehastigheten til maskinen, når den er i gir. Når du trykker ned pedalen, økes turtallet og kjørehastigheten. Når du slipper opp pedalen, reduseres turtallet og kjørehastigheten.



Figur 8

1. Bremsepedal                      2. Gasspedal

## Bremsepedal

Bruk bremsepedalen til å stanse eller senke maskinens hastighet (Figur 8).

### ⚠ FORSIKTIG

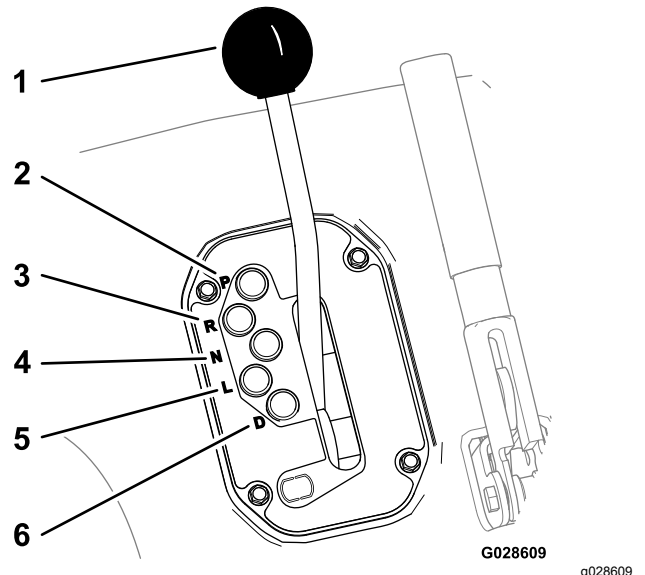
Hvis du bruker en maskin med slitte eller feiljusterte bremses, kan det føre til personskader.

Hvis bremsepedalen går til nærmere enn 25 mm fra gulvet i maskinen, må bremsene justeres eller repareres.

## Girspak

Bruk girspaken (Figur 9) til å gire mellom **P** (PARKERING), **R** (REVERS), **N** (NØYTRAL), **L** (SAKTE FØRØVER), og **D** (KJØR) bakkedrift.

**Viktig:** Ikke flytt girspaken til REVERS, SAKTE eller KJØR med mindre kjøretøyet står stille, og motoren har lavt tomgangsturtall.



Figur 9

- |                  |                      |
|------------------|----------------------|
| 1. Girspak       | 4. N (fri)           |
| 2. P (parkering) | 5. L (lavt fremover) |
| 3. R (revers)    | 6. D (kjør)          |

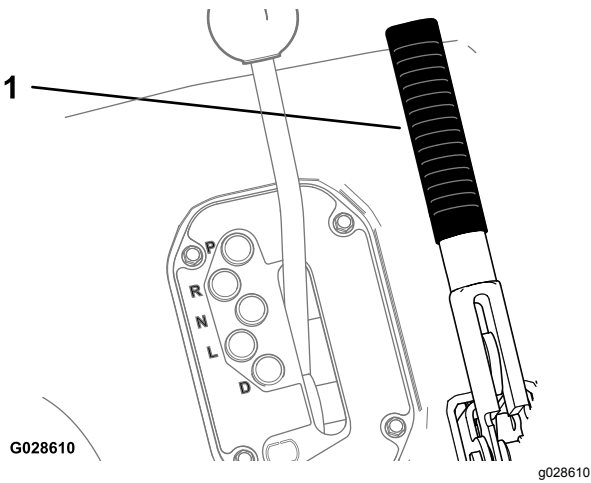
## Parkeringsbremsespak

Når du stopper motoren, må du sette på parkeringsbremsen (Figur 10), for å hindre at maskinen beveger seg ved et uhell. Påse at parkeringsbremsen er koblet inn hvis maskinen er parkert i en bratt bakke.

- For å aktivere parkeringsbremsen trekker du parkeringsbremsespaken bakover.
- Frigjør parkeringsbremsen ved å skyve spaken fremover.

**Merk:** Deaktiver parkeringsbremsen før du flytter maskinen.

- Hvis du parkerer i en bratt skråning, sett giret til **P** (PARKERING) og sett på parkeringsbremsen. Plasser blokker på den siden av hjulene som vender nedover.



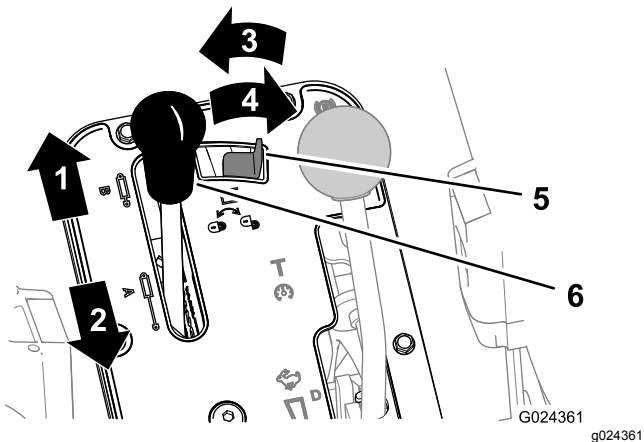
Figur 10

1. Parkeringsbremsespak

## Hydraulisk løftespake

Den hydrauliske heisen hever og senker planet. Flytt den hydrauliske løftespaken bakover for å heve planet og forover for å senke det (Figur 11).

**Viktig:** Når du senker lasteplanet, må du holde spaken i fremoverstilling i 1–2 sekunder etter at lasteplanet kommer i berøring med understelet. Dette låser lasteplanet i den senkede stillingen. Ikke hold den hydrauliske heisen i hevet eller senket stilling i mer enn fem sekunder etter at sylindrene har sluttet å bevege seg.



Figur 11

- |                     |                         |
|---------------------|-------------------------|
| 1. Senk lasteplanet | 4. Ulåst                |
| 2. Hev lasteplanet  | 5. Hydraulisk lås       |
| 3. Låst             | 6. Hydraulisk løftespak |

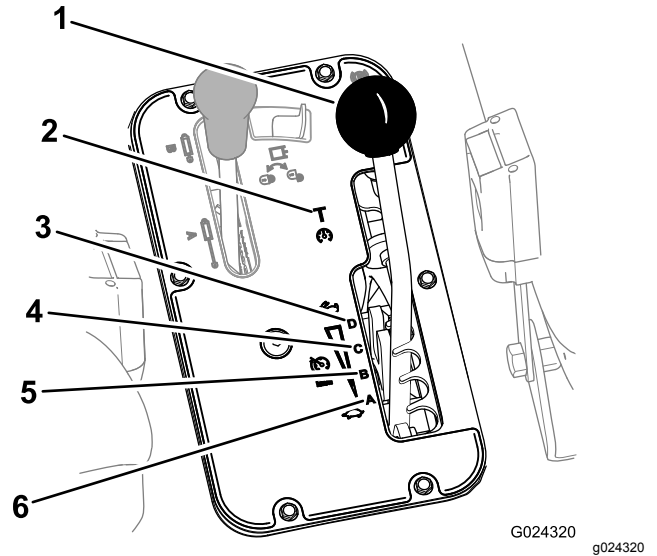
## Hydraulisk lås

Den hydrauliske låsen låser heisespaken, slik at de hydrauliske sylindrene ikke fungerer når maskinen ikke er utstyrt med et lasteplan (Figur 11). Den

låser også løftespaken i PÅ-stilling når du bruker hydraulikken for tilbehør.

## Hastighetsspak

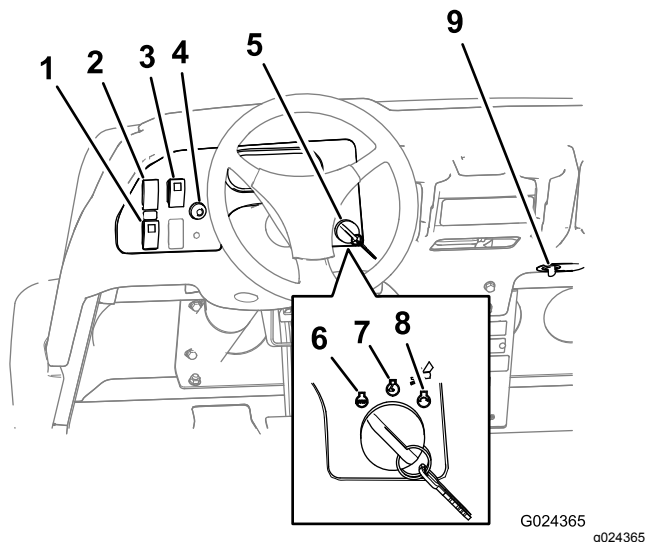
Bruk hastighetsspaken (Figur 12) til å velge én av de fire arbeidshastighetene for presis kontroll av maksimal kjørehastighet eller en transporthastighet for å flytte maskinen mellom jobbsteder.



Figur 12

- |                       |                                   |
|-----------------------|-----------------------------------|
| 1. Hastighetsspak     | 4. C (middels til høyt intervall) |
| 2. T (transport)      | 5. B (middels til lavt intervall) |
| 3. D (høyt intervall) | 6. A (lavt intervall)             |

# Kontrollpanel



Figur 13

- |  |                |
|--|----------------|
| 1. Bryter for hydraulikk med høy strømning (kun TC-modeller) | 6. Av          |
| 2. Lysbryter   | 7. På          |
| 3. Utjevningsbryter  | 8. Start       |
| 4. Hornknapp (kun TC-modeller)                               | 9. Stikkontakt |
| 5. Nøkkelbryter  |                |

## Hydraulikksett med høy strømning

### Kun TC-modeller

Trykk bryteren ned for starte hydraulikken med høy gjennomstrømning, og trekk bryteren opp for å slå av hydraulikken (Figur 13).

**Merk:** Bryteren for hydraulikk med høy strømning må stå i Av-stilling for å starte motoren.

### Lysbryter

Trekk lysbryteren (Figur 13) for å slå frontlysene på eller av.

### Utjevningssperrebryter

Med utjevningssperrebryteren kan du sperre bakakselen for økt trekraft. Trekk ned utjevningssperrebryteren (Figur 13) for å slå utjevningssperren på eller av.

**Merk:** Du kan aktivere og deaktivere utjevningssperren mens kjøretøyet er i bevegelse.

### Hornknapp

#### Kun internasjonale modeller

Hornknappen er plassert på kontrollpanelet (Figur 13). Trykk på hornknappen for å aktivere hornet.

## Nøkkelbryter

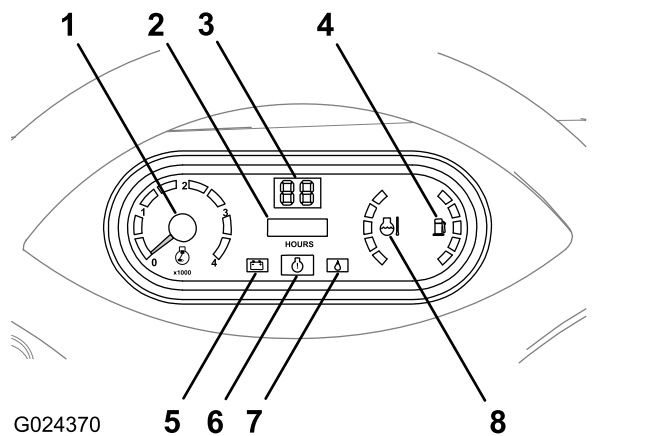
Nøkkelbryteren (Figur 13) brukes til å starte og stoppe motoren. Hvis du vil stanse motoren, vrir du nøkkelen mot urviseren til Av-stillingen.

Nøkkelteningen har tre stillinger: AV, KJØR og START. Vri deretter nøkkelbryteren med urviseren til START-stillingen for å starte motoren. Slipp nøkkelbryteren når motoren starter. Nøkkelbryteren går automatisk til PA-stillingen.

## Stikkontakt

Bruk stikkontakten (Figur 13) for å tilføre 12 V strøm til valgfritt elektrisk tilbehør.

## Instrumentgruppe



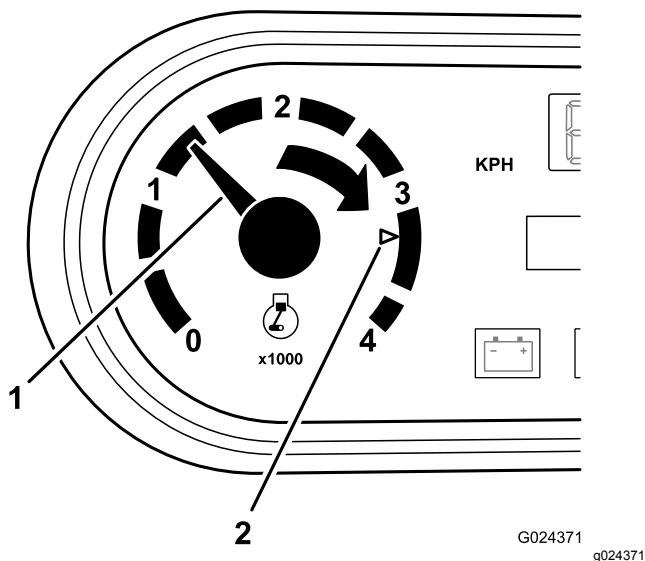
Figur 14

- |                   |                                      |
|-------------------|--------------------------------------|
| 1. Turteller      | 5. Ladeindikatorlys                  |
| 2. Timeteller     | 6. Sjekk motor-lys                   |
| 3. Fartsmåler     | 7. Indikatorlampe for lavt oljetrykk |
| 4. Drivstoffmåler | 8. Temperaturmåler for kjølemiddel   |

## Turteller

Turtelleren viser motorens hastighet (Figur 14).

**Merk:** Hvitt triangel indikerer ønsket motorhastighet for 540 o/min kraftuttaksdrift.



Figur 15

1. Motorhastighet (o/min)
2. 3 300 o/min for 540 o/min kraftuttaksdrift

### Timeteller

Timetelleren viser hvor mange timer motoren har vært i drift. Timetelleren (Figur 14) starter hver gang du vrir tenningsnøkkelen til PÅ-stillingen eller motoren går.

### Speedometer

Fartsmåleren registrerer maskinens kjørehastighet (Figur 14). Fartsmåleren viser hastigheter i engelske miles per time, men kan enkelt konverteres til km/t. Se [Konvertere fartsmåleren \(side 55\)](#).

### Sjekk motorlampe

Motor-lyset (Figur 14) lyser for å varsle operatøren om en motorsvikt.

Ta kontakt med en autorisert Toro-forhandler.

### Varsellampe for oljetrykk

Varsellampen for oljetrykk (Figur 14) lyser når oljetrykket i motoren går under et sikkert nivå, mens motoren er i gang.

**Viktig:** Hvis lyset blaffer eller blir værende på, må du stoppe maskinen, slå av motoren og kontrollere oljenivået. Dersom oljenivået er lavt og du tilfører olje, men lampen allikevel ikke slukkes når du starter motoren, må du slå av motoren umiddelbart, og ta kontakt med din lokale autoriserte servicedistributør for å få hjelp.

Kontroller at varsellysene fungerer på følgende måte:

1. Sett på parkeringsbremsen.
2. Vri nøkkelbryteren til PÅ/FORVARME-stillingen, men ikke start motoren.

**Merk:** Oljetrykklampen skal lyse rødt. Dersom en av lampene ikke fungerer, kan det være at det har gått en lyspære, eller det har oppstått en feil i systemet som må repareres.

**Merk:** Hvis motoren nettopp har blitt slått av, kan det ta 1–2 minutter før lyset tennes.

### Temperaturmåler og lampe for kjølevæske

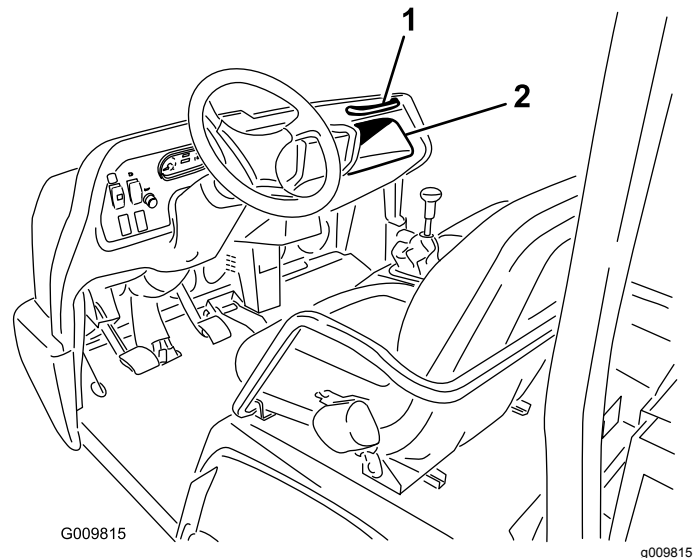
Kjøletemperaturmåleren og -lampen registrerer kjølevæsketemperaturen i motoren og virker kun når nøkkelbryteren er i PÅ-stillingen (Figur 14). Indikatorlampen blinker rødt hvis motoren overoppheles.

### Drivstoffmåler

Drivstoffmåleren viser hvor mye drivstoff det er i tanken. Den vises bare når nøkkelbryteren er i PÅ-stillingen (Figur 14). Det røde segmentet på displayet indikerer lavt drivstoffnivå og et blinkende rødt lys indikerer at tanken er nesten tom for drivstoff.

## Passasjerhåndtak

Passasjerhåndtaket er plassert på dashbordet (Figur 16).

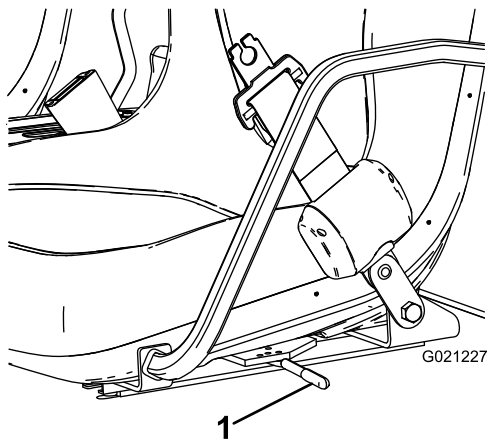


Figur 16

1. Passasjerhåndtak
2. Oppbevaringsplass

## Setejusteringsspak

Du kan justere setet frem- og bakover for komfort (Figur 17).



**Figur 17**

g021227

1. Setejusteringsspak

---

# Spesifikasjoner

**Merk:** Spesifikasjoner og konstruksjon kan forandres uten varsel.

Total bredde	160 cm
Total lengde	Uten lasteplan: 326 cm Med fullt lasteplan: 331 cm Med 2/3 lasteplan i bakre monteringsposisjon: 346 cm
Grunnvekt (tørr)	Modell 07390: 866 kg Modell 07390H: 866 kg Modell 07390TC: 887 kg
Klassifisert kapasitet (inkluderer 91 kg for sjåfør og 91 kg for passasjer og lastet tilhenger)	Modell 07390: 1498 kg Modell 07390TC: 1477 kg Modell 07090H: 1498 kg
Kjøretøyets maksimum bruttovekt	2363 kg
Tauekapasitet	Koblingsarmvekt: 272 kg Maksimal tilhengervekt: 1587 kg
Bakkeklaring	18 cm uten belastning
Hjulavstand	118 cm
Hjulets slitebane (midtlinje til midtlinje)	Foran: 117 cm Bak: 121 cm
Høyde	191 cm til toppen av veltebøylen

## Tilbehør

Et utvalg av Toro-godkjent tilbehør som kan brukes sammen med maskinen for å forbedre og utvide dens funksjoner er tilgjengelig. Kontakt et autorisert forhandlerverksted eller distributør, eller besøk [www.Toro.com](http://www.Toro.com) for å få en liste over alt godkjent tilbehør.

For å oppnå optimal ytelse og holde maskinen i sikkerhetsgodkjent stand, bruker du bare ekte Toro-reservedeler og -tilbehør. Reservedeler og tilbehør som er laget av andre produsenter kan være farlige, og de kan derfor føre til at garantien blir ugyldig.

# Bruk

## Før bruk

## Sikkerhet før bruk

### Generell sikkerhet

- Ikke la barn eller personer som ikke er opplært, kjøre eller utføre vedlikehold på maskinen. Det kan hende at lokale forskrifter setter en aldersgrense for bruk. Eieren er ansvarlig for opplæring av alle operatører og mekanikere.
- Gjør deg kjent med sikker bruk av utstyret, driftskontrollene og sikkerhetssymbolene.
- Lær deg å stanse maskinen og slå av motoren raskt.
- Påse at du og eventuelle passasjerer ikke overskrider antall håndtak som finnes på maskinen.
- Pass på at alt sikkerhetsutstyr og alle merker er på plass. Reparer eller skift ut alt sikkerhetsutstyr, og skift ut alle uleselige eller manglende merker. Ikke bruk maskinen dersom de ikke er til stede eller ikke fungerer som de skal.

### Drivstoffsikkerhet

- Vær svært forsiktig når du håndterer drivstoff. Det er brannfarlig, og dampen er eksplosiv.
- Slukk alle sigaretter, sigarer, piper og andre tennkilder.
- Bruk kun en godkjent drivstoffkanne.
- Ta aldri lokket av drivstofftanken eller fyll på drivstofftanken mens motoren går eller er varm.
- Ikke fyll eller tøm drivstofftanken i et innelukket rom.
- Oppbevar aldri maskinen eller bensinkannen i nærheten av åpen ild, gnister eller kontrollampe, som på en varmtvannstank eller andre apparater.
- Hvis du søler drivstoff, må du ikke prøve å starte motoren. Unngå alt som kan antennes, til all drivstoffdamp er forsvunnet.

## Utføre daglig vedlikehold

Før du starter maskinen hver dag, må du utføre prosedyrene for hver bruk / daglige prosedyrer, som angitt i [Vedlikehold \(side 30\)](#).

## Kontrollere trykket i dekkene

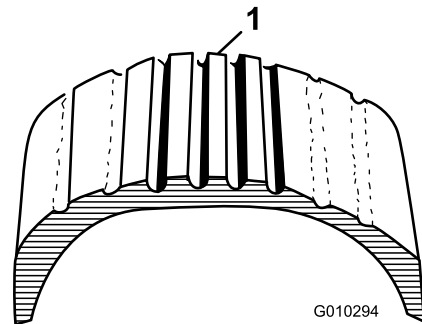
**Serviceintervall:** For hver bruk eller daglig

**Spesifikasjon for lufttrykk i fordekk:** 2,2 bar

**Spesifikasjon for lufttrykk i bakdekk:** 1,24 bar

**Viktig:** Kontroller ofte at dekktrykket er korrekt. Hvis dekket ikke har korrekt trykk, vil dekkene slites raskere, noe som kan føre til at firehjulsdriften låser seg.

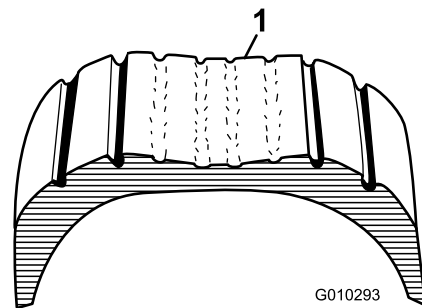
Figur 18 viser et eksempel på dekkslitasje som skyldes for lite luft i dekkene.



Figur 18

1. For lite luft i dekket

Figur 19 viser et eksempel på dekkslitasje som skyldes for mye luft i dekkene.



Figur 19

1. For mye luft i dekket

# Fylle drivstoff

- For å få best resultat anbefales det å bruke kun ren, fersk (mindre enn 30 dager gammel) og blyfri bensin med cetantall på 87 eller høyere (vurderingsmetode (R+M)/2).
- **Etanol:** Bensin med opptil 10 % etanol (alkoholbensin) eller 15 % MTBE (metyltertiærbutyleter) i volum er akseptabelt. Etanol og MTBE er ikke det samme. Bensin med 15 % etanol (E15) i volum er ikke godkjent for bruk. **Ikke bruk bensin som inneholder mer enn 10 % etanol i volum**, som f.eks. E15 (inneholder 15 % etanol), E20 (inneholder 20 % etanol) eller E85 (inneholder opptil 85 % etanol). Bruk av bensin som ikke er godkjent kan forårsake problemer og/eller motorskade som kanskje ikke dekkes av garanti.
- **Ikke bruk bensin som inneholder metanol.**
- **Ikke oppbevar drivstoff i drivstofftanken eller i drivstoffbeholdere over vinteren, med mindre du bruker drivstoffstabilisator.**
- **Ikke bland olje i bensinen.**

## Bruke stabiliserings-/kondisjoneringsmiddel

Bruk et stabiliserings-/kondisjoneringsmiddel i maskinen for å oppnå følgende fordeler:

- Holder drivstoffet ferskt i en lagringsperiode på opptil 90 dager. For lengre lagringsperioder må drivstofftanken tømmes
- Renser motoren mens den går
- Forhindrer at det dannes gummilignende avleiringer i drivstoffsystemet som forårsaker startvansker

**Viktig:** Ikke bruk tilsetningsmidler som inneholder metanol eller etanol i drivstoffet.

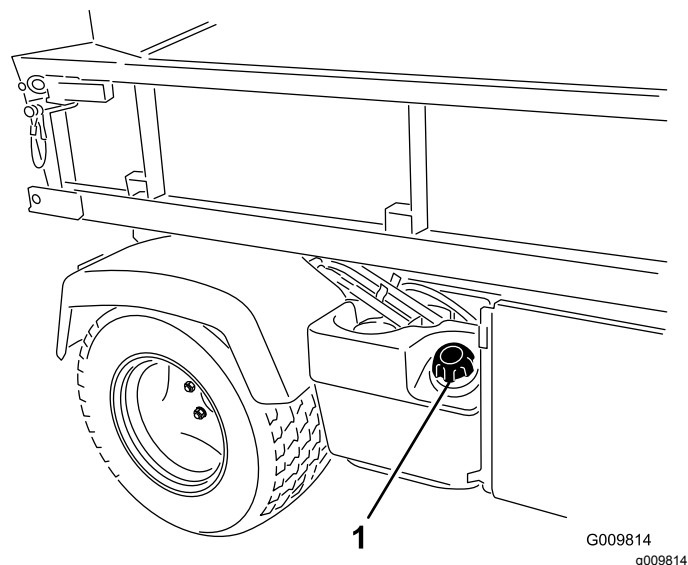
Bland riktig mengde stabiliserings-/kondisjoneringsmiddel i drivstoffet.

**Merk:** Stabiliserings-/kondisjoneringsmidler er mest effektive når de blandes med ferskt drivstoff. Bruk stabiliseringsmiddel i bensinen til enhver tid for å beskytte mot lakkavleiringer i drivstoffsystemet.

## Fylle tanken

**Drivstofftankkapasitet:** 25 liter.

1. Rengjør området rundt drivstofftankklokken.
2. Fjern drivstofftankklokken (Figur 20).



Figur 20

1. Drivstofftankklokk

3. Fyll tanken til ca. 25 mm under bunnen av påfyllingshalsen, og sett på lokket.

**Merk:** Ikke fyll for mye i drivstofftanken.

4. Tørk opp eventuelt drivstoffsøl for å unngå brannfare.

## Kjøre inn en ny maskin

**Serviceintervall:** Etter de 100 første timene—Følg retningslinjene for innkjøring av en ny maskin.

Følg disse retningslinjene for å kunne utføre korrekt vedlikehold:

- Påse at bremsene kjøres inn. Se [6 Kjøre inn bremsene \(side 13\)](#).
- Kontroller nivå på væske og motorolje regelmessig. Se etter tegn på at maskinen eller komponentene overopphetes.
- Når du har startet en kald motor, lar du den varmes opp i ca. 15 sekunder før du begynner å bruke maskinen.
- **Merk:** Det tar lenger tid å varme opp motoren ved bruk i kalde temperaturer.
- Varier hastighet under bruk. Unngå å starte og stoppe raskt.
- Du trenger ikke innkjøringsolje for motoren. Original motorolje er av samme type som er spesifisert for vanlig oljeskift.
- Se [Vedlikehold \(side 30\)](#) for informasjon om spesielle lavtidskontroller.

# Sjekk sikkerhetssperresystemet

**Serviceintervall:** For hver bruk eller daglig

Formålet med sikkerhetssperresystemet er å forhindre at motoren trekkes eller startes uten at du trykker ned clutchpedalen.

## ▲ FORSIKTIG

**Hvis sikkerhetssperrebryterne blir frakoblet eller skadet, kan det hende at maskinen virker på en uventet måte som forårsaker personskader.**

- Ikke rør sikkerhetssperrebryterne.
- Kontroller sperrebryterne daglig, og bytt ut evt. ødelagte brytere før du bruker maskinen.

**Merk:** Se i *brugerhåndboken* for tilbehøret når det gjelder hvordan du går frem for å sjekke sperresystemet i tilbehøret.

## Bekreft sperrebryterfunksjonen

1. Sitt i førersetet, og koble inn parkeringsbremsen.
2. Sett girspaken i FRI.

**Merk:** Motoren starter ikke hvis den hydrauliske løftespaken er låst i fremoverstilling.

3. Vri om nøkkelbryteren med urviseren til START-stillingen uten å trykke inn clutchpedalen.

**Merk:** Hvis startmotoren går rundt, er det en feil i sperresystemet som må repareres før du begynner å bruke maskinen.

## Kontrollere sikkerhetssperrebryterne for den hydrauliske løftespaken

1. Sitt i førersetet, og koble inn parkeringsbremsen.
2. Flytt girspaken til FRI og påse at den hydrauliske løftespaken er i midtstillingen.
3. Trykk inn clutchpedalen.
4. Skyv den hydrauliske løftespaken fremover, og vri nøkkelbryteren til START-stillingen.

**Merk:** Hvis startmotoren går rundt, er det en feil i sperresystemet som må repareres før du begynner å bruke maskinen.

# Under bruk

## Sikkerhet under drift

### Generell sikkerhet

- Eieren/brukeren kan forhindre og er ansvarlig for ulykker som kan forårsake personskader eller materielle skader.
- Passasjerer skal kun sitte i de angitte setene. Ta aldri med passasjerer på lasteplanet. Hold tilskuere og kjæledyr borte fra maskinen under drift.
- Ha på deg passende klær, inkludert vernebriller, vernebukser, sklissikkert og kraftig fottøy og hørselsvern. Sett opp langt hår og ikke bruk løstsittende smykker.
- Ikke bruk maskinen når du er syk, trett eller påvirket av alkohol eller andre rusmidler.
- Maskinen skal kun brukes utendørs eller i et godt ventilert område.
- Maskinens bruttovekt må aldri overskrides.
- Vær spesielt forsiktig når du bruker maskinen med tung last på lasteplanet. Jo tyngre lasten er, desto vanskeligere er det å svinge og stoppe.
- Overdimensjonert last på lasteplanet kan redusere stabiliteten til maskinen.
- Maskinens styring, bremsing og stabilitet påvirkes negativt når maskinen har en last der vekten til materialet ikke kan bindes til maskinen, for eksempel væske i en stor tank.
- Påse at drivverket står i nøytral stilling, at parkeringsbremsen er aktivert og at du er i førerposisjon før du starter motoren.
- Du og passasjerer skal sitte når maskinen er i bevegelse. Hold begge hendene på rattet. Passasjerer skal bruke håndtakene. Hold armer og bein inni maskinen til enhver tid.
- Maskinen skal kun brukes under forhold med god sikt. Vær oppmerksom på hull, steiner eller andre skjulte objekter. Maskinen kan velte i ujevnt terreng. Gjenstander kan ligge skjult i høyt gress. Vær forsiktig når du nærmer deg hjørner, busker, trær eller annet som reduserer synsfeltet ditt.
- Se alltid etter og unngå lave overheng som greiner, dørstolper, overhengende gangveier og lignende.
- Se bak- og nedover før du rygger, slik at du ikke kjører på noen.
- Ikke bruk i nærheten av kanter, grøfter eller voller. Maskinen kan plutselig velte hvis et hjul går over kanten eller hvis kanten gir etter.
- Når du bruker maskinen på offentlige veier, skal du følge alle trafikkregler og bruke alt ekstra tilbehør som kan være påkrevd etter loven, for eksempel

lys, blinklys, skilt for saktegående kjøretøy og annet som nødvendig.

- Hvis maskinen vibrerer unormalt, må du straks stoppe maskinen, slå av motoren, fjerne nøkkelen, vente til alle bevegelige deler har stoppet og kontrollere kjøretøyet for skader. Reparer alle skader før du fortsetter å bruke maskinen.
- Reduser farten til maskinen og lasten når du kjører i kupert terreng, på ujevn bakke samt i nærheten av fortauskanter, hull og andre plutselige endringer i terrenget. Lasten kan forskyves og gjøre maskinen ustabil.
- Å stoppe maskinen på våt overflate kan ta lengre tid enn på tørr overflate. For å tørke våte bremseskygger bør du kjøre sakte på en jevn overflate mens du trykker forsiktig på bremsepedalen.
- Plutselige forandringer i terrenget kan forårsake brå bevegelser i rattet, noe som kan føre til skader i arm og hånd. Reduser hastighet og grip løst om rattet med tomlene holdt borte fra ratteikene.
- Reduser hastighet når du bruker maskinen uten lasteplanet. Hvis du bruker maskinen i høy hastighet og stopper brått, kan bakhjulene låse seg, og redusere kontrollen du har over maskinen.
- Ikke ta på motoren, girkassen, lyddemperen eller lyddemperskjermen mens motoren er i gang, eller like etter at den er stoppet. Disse områdene er svært varme og du kan brenne deg på dem.
- La aldri maskinen stå uten tilsyn når den er i gang.
- Gjør følgende før du forlater førerstedet:
  - Parker maskinen på en jevn flate.
  - Sett på parkeringsbremsen.
  - Senk lasteplanet.
  - Slå av motoren og ta ut nøkkelen.
- Ikke bruk maskinen hvis det er fare for lynnedslag.
- Bruk bare tilbehør og utstyr som er godkjent av The Toro® Company.

## Sikkerhet for veltebeskyttelsessystem

- **Ikke** fjern veltebeskyttelsen fra maskinen.
- Sørg for at sikkerhetsbeltet er festet og at du kan frigjøre det raskt i nødstilfeller.
- Kontroller nøye om det finnes overhengende hindringer, og sørg for at du ikke kommer i kontakt med slike.
- Sørg for at veltebeskyttelsen er i sikker driftstilstand ved å inspisere den grundig for skade med jevne mellomrom og kontrollere at alle monteringsfester er strammet til.
- Skift ut skadde veltebeskyttelseskomponenter. Ikke reparer eller endre dem.

## Maskiner med fast veltebøyle

- Veltebeskyttelsen er en integrert sikkerhetsenhet.
- Ha alltid på sikkerhetsbeltet.

## Sikkerhet i skråninger

Skråninger er en ledende årsak til tap av kontroll og velting, og kan føre til alvorlige skader eller dødsfall.

- Vurder arbeidsstedet for å se hvilke skråninger som er trygge. Fastsett egne prosedyrer og regler for bruk i skråninger. Bruk alltid sunn fornuft og god dømmekraft når du utfører denne kontrollen.
- Hvis du føler deg utrygg når du bruker maskinen i skråninger, skal du ikke gjøre det.
- Kjør sakte i skråninger, og øk og reduser hastigheten gradvis. Ingen brå endringer av maskinens hastighet eller retning.
- Ikke bruk maskinen på vått underlag. Dekk kan miste veigrepet. En velt kan oppstå før dekkene mister grepet.
- Kjør rett opp og ned i skråninger.
- Hvis du begynner å miste fart i en skråning, brems du gradvis ned og rygger sakte rett ned i skråningen.
- Det kan være farlig å svinge mens du kjører opp eller ned i skråninger. Hvis du må svinge i en skråning, må du gjøre det sakte og forsiktig.
- Tung last påvirker stabiliteten i skråninger. Reduser belastningsvekten og farten når du kjører i en skråning eller hvis lasten har et høyt tyngdepunkt. Fest lasten til lasteplanet for å forhindre at den forskyves. Vær ekstra påpasselig når du transporterer last som har lett for å forskyve seg (væske, stein, sand osv.).
- Unngå å starte, stoppe eller svinge i skråninger, spesielt hvis du kjører med last. Det tar lengre tid å stoppe når du kjører ned en skråning enn på flat mark. Unngå plutselige fartsendringer dersom maskinen må stanse, siden det kan føre til at maskinen velter eller ruller. Ikke bråbrems når du ruller bakover, siden det kan føre til at maskinen velter.

## Sikkerhet ved lasting og lossing

- Ikke overstig kjøretøyetts bruttovekt når du bruker den med last på lasteplanet, og/eller trekker en tilhenger. Se [Spesifikasjoner \(side 19\)](#).
- Vær oppmerksom på at maskinens stabilitet og kontroll reduseres når lasten på lasteplanet ikke er ordentlig distribuert.

- Før tømning må du sørge for at ingen befinner seg bak maskinen.
- Less aldri av et fullt lasteplan mens maskinen står sidelengs i en skråning. Endringer i vektfordelingen kan velte maskinen.

## Bruke lasteplanet

### Heve lasteplanet

#### ⚠ ADVARSEL

Et hevet lasteplan kan falle og skade personer som arbeider under det.

- Bruk alltid en støttestang for å holde lasteplanet oppe før du jobber under det.
- Fjern all last fra planet før du heiser den.

#### ⚠ ADVARSEL

Hvis du kjører mens lasteplanet er hevet, kan dette føre til at maskinen velter eller ruller. Lasteplanet kan bli skadet hvis du opererer maskinen med planet hevet.

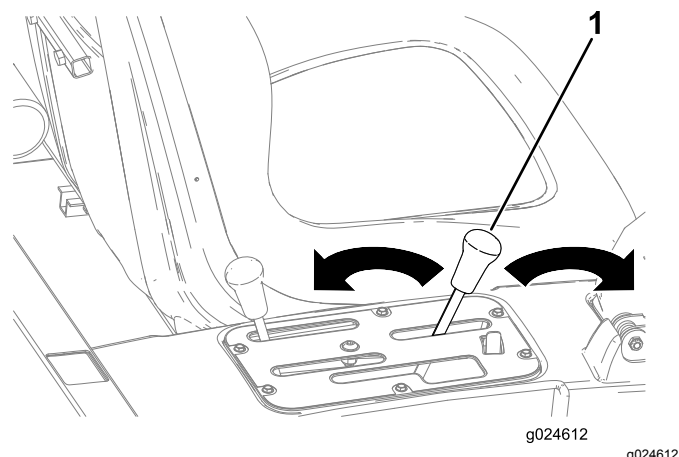
- Bruk maskinen når lasteplanet er nede.
- Senk lasteplanet etter at det er tømt.

#### ⚠ FORSIKTIG

Hvis lasten er samlet nær bakenden av lasteplanet når du løsner låsene, kan planet plutselig velte seg åpent og skade deg eller andre personer.

- Plasser lasten midt i lasteplanet hvis det er mulig.
- Hold lasteplanet nede, og sørg for at ingen lener seg over planet eller står bak det når du løsner låsene.
- Fjern all last fra planet før du løfter det for å vedlikeholde maskinen.

Flytt spaken bakover for å heve lasteplanet ([Figur 21](#)).



Figur 21

1. Lasteplanspak

### Senke lasteplanet

#### ⚠ ADVARSEL

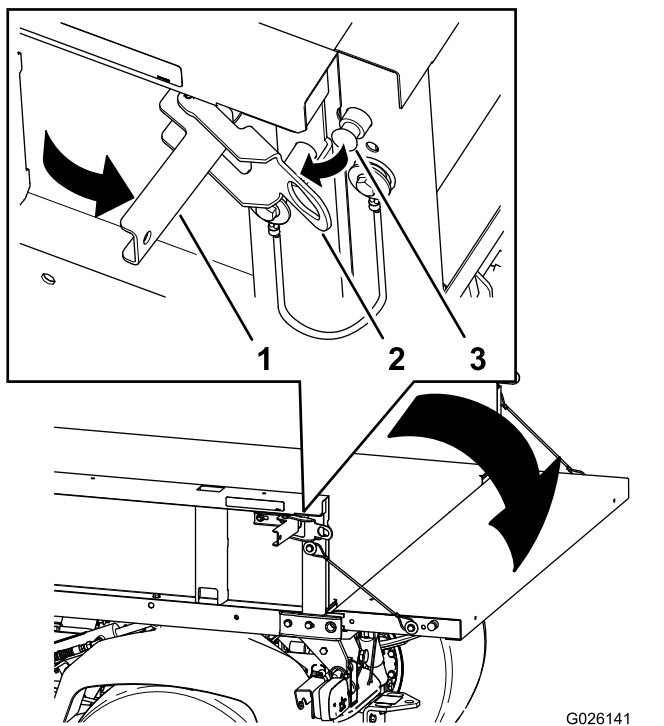
Lasteplanet kan være tungt. Hender eller andre kroppsdeler kan bli knust.

Hold hender og andre kroppsdeler unna når lasteplanet senkes.

Flytt spaken forover for å senke lasteplanet ([Figur 21](#)).

### Åpne baklemmen

1. Pass på at lasteplanet er nede og låst.
2. Åpne låsene på venstre og høyre side av lasteplanet, og senk baklemmen ([Figur 22](#)).



Figur 22

1. Låsehåndtak
2. Låsebom
3. Låsestift

## Starte motoren

**Viktig:** Ikke prøv å dytte eller taue maskinen i gang. Dette kan resultere i skade på motor/girkasse.

1. Sitt i førersetet, og koble inn parkeringsbremsen.
2. Deaktiver kraftuttaket og hydraulikken med høy strømning (hvis utstyrt med dette), og sett gasspaken i AV-stillingen (hvis utstyrt med dette).
3. Flytt girspaken til **P**-STILLINGEN (parkering).
4. Kontroller at den hydrauliske løftespaken står i AV-stillingen (midtstillingen).
5. Trykk ned bremsepedalen

**Merk:** Hold foten borte fra gasspedalen.

6. Sett nøkkelen inn i nøkkelbryteren, og vri den med urviseren for å starte motoren.

**Merk:** Slipp nøkkelbryteren når motoren starter.

**Merk:** Varsellampen for oljetrykk skal da slås av.

**Viktig:** Starteren må ikke tilkobles lenger enn 15 sekunder for å unngå overoppheting av startmotoren. Etter 15 sekunder sammenhengende omdreining må du vente

60 sekunder før du aktiverer startmotoren igjen.

## Kjøre maskinen

1. Trykk ned bremsepedalen
2. Deaktiver parkeringsbremsen.
3. Flytt girspaken til ønsket gir.
4. Koble ut servicebremsen og trykk gradvis inn gasspedalen.

**Viktig:** Stopp alltid maskinen før du girer om fra kjøring fremover til revers, eller fra revers til kjøring fremover.

Bruk skjemaet nedenfor for å finne kjøretøyets kjørehastighet i hvert gir, når maskinen kjøres med hastighetskontrollen i **T**-STILLINGEN (transport).

Gir	Hastighet (km/t)	Hastighet (m/t)
<b>R</b> (REVERS)	0 til 21	0 til 13
<b>L</b> (SAKTE FØRØVER)	0 til 18	0 til 11
<b>D</b> (KJØR)	0 til 32	0 til 20

**Merk:** Unngå å la motoren gå på tomgang i lengre perioder.

**Merk:** Lar du tenningen være i **PA**-stillingen i lange perioder av gangen uten at motoren går, vil batteriet bli utladet.

## Stoppe maskinen

Når du skal stoppe kjøretøyet, må du fjerne foten fra gasspedalen, og trykke ned bremsepedalen.

## Slå av motoren

1. Stopp maskinen.
2. Flytt girspaken til **P**-STILLINGEN (parkering).
3. Sett på parkeringsbremsen.
4. Vri nøkkelteningen til **AV**-stilling, og ta ut nøkkelen.

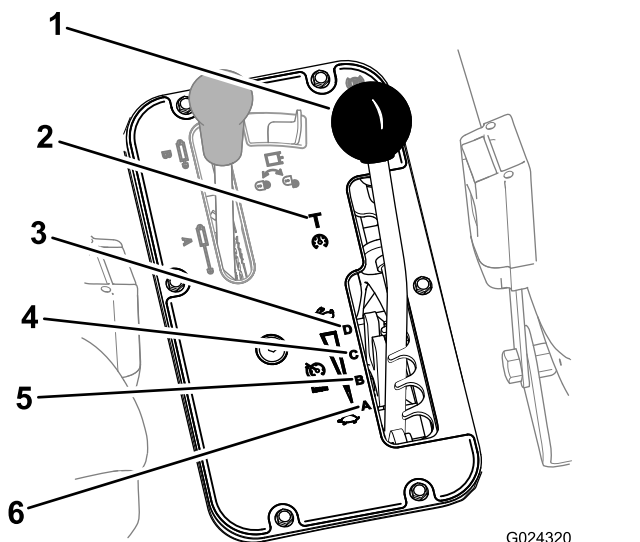
# Bruke hastighetskontrollen

Bruk hastighetskontrollspaken til å begrense maskinens maksimale kjørehastighet for operasjoner som krever konstant hastighet, som gjødselspredning og annen spredning. Bruk hastighetsspaken (Figur 23) til å velge en av de fire arbeidshastighetene som brukes til å begrense maksimal kjørehastighet eller en transporthastighet som brukes når du flytter maskinen mellom jobbsteder.

**Merk:** Gasspedalen må slippes opp for å veksle mellom hastighetsinnstillinger, men det er ikke nødvendig å stoppe maskinen.

- Flytt hastighetsspaken til sporet for hastighetene A, B, C og D når presis kontroll av kjørehastighet ønskes.
- Flytt hastighetsspaken til T-stillingen (transport) ved å flytte hastighetsspaken ut av sporet for hastighetene A, B, C eller D og frem til T-stillingen (transport).

**Merk:** Bruk hastighetskontrollen til å begrense maksimal kjørehastighet i hvert intervall med 4 til 18 km/t med girspaken i stillingen L (SAKTE FOROVER) eller 8 til 32 km/t med girspaken i D-STILLINGEN (kjør).



Figur 23

- |                       |                                   |
|-----------------------|-----------------------------------|
| 1. Hastighetsspak     | 4. C (middels til høyt intervall) |
| 2. T (transport)      | 5. B (middels til lavt intervall) |
| 3. D (høyt intervall) | 6. A (lavt intervall)             |

# Bruke utjevningssperren

## ⚠ ADVARSEL

Hvis du velter med kjøretøyet i en bakke, kan du pådra deg alvorlige personskader.

- Den ekstra trekraften som utjevningssperren gir, kan lokke deg inn i farlige situasjoner, som for eksempel å kjøre opp bakker som er for bratte til at du kan svinge i dem. Vis ekstra varsomhet når du kjører med utjevningssperren på, særlig i bratte bakker.
- Dersom utjevningssperren er på når du gjør en skarp sving i høy hastighet, og det innerste bakhjulet letter fra bakken, kan du miste kontrollen. Dette kan føre til at maskinen skrenser. Bruk kun utjevningssperren ved lave hastigheter.

## ⚠ FORSIKTIG

Hvis du svinger når utjevningssperren er på, kan du miste kontrollen over maskinen. Ikke kjør med utjevningssperren på når du foretar skarpe svinger eller kjører i høy hastighet.

Utjevningssperren øker kjøretøyetts trekraft ved å låse bakhjulene slik at ingen av hjulene glipper. Dette er til hjelp når du trekker tung last på vått gress eller glatt overflate, i motbakker og på sand. Du må huske at denne ekstra trekraften er kun for midlertidig og begrenset bruk. Den kan ikke fungere som erstatning for en sikker drift av kjøretøyet i bratte bakker og med tung last.

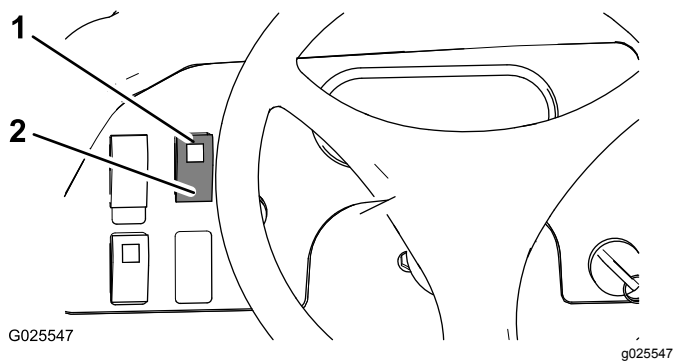
Utjevningssperren gjør at bakhjulene går rundt i samme hastighet. Bruk av utjevningssperren kan gjøre det noe vanskeligere å foreta skarpe svinger, og kan slite på gresset. Bruk kun utjevningssperren når det er nødvendig og ved lave hastigheter.

**Merk:** For å koble inn eller koble fra utjevningssperren må maskinen være bevegelse og svinge svakt.

- Trykk utjevningssperrebryteren opp for å aktivere utjevningssperren (Figur 24).

**Merk:** Lyset i utjevningssperrebryteren tennes når bryteren er i låst stilling.

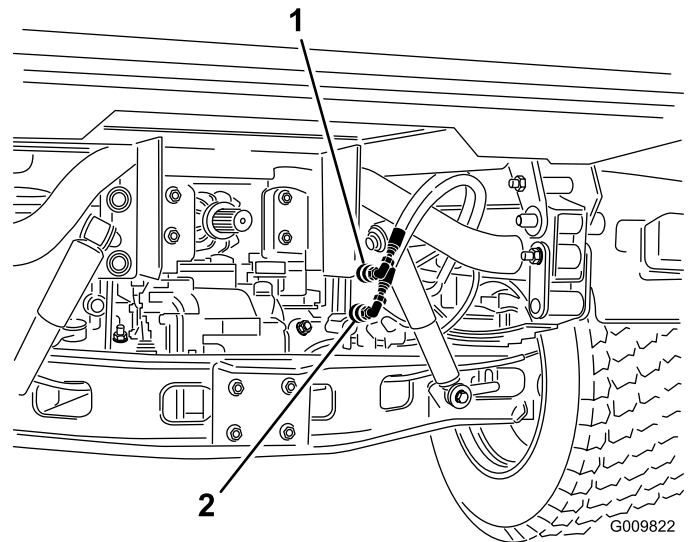
- Trykk utjevningssperrebryteren opp for å deaktivere utjevningssperren (Figur 24).



Figur 24

1. Låst stilling (utjevningssperrebryter)
2. Ulåst stilling (utjevningssperrebryter)

håndtaket, vender det tilbake til den midtre AV-stillingen.



Figur 25

1. Hurtigkoblingsstilling A
2. Hurtigkoblingsstilling B

## Bruke hydraulikkspaken

Hydraulikkspaken gir hydraulisk kraft fra pumpen når maskinen er i gang. Du kan bruke kraften gjennom hurtigkoblingene bak på maskinen.

### ⚠ ADVARSEL

Hydraulikkvæske som kommer ut under trykk, kan trenge gjennom huden og kan forårsake alvorlige skader.

Vær forsiktig når du kobler til eller fra de hydrauliske hurtigkoblingene. Slå av motoren, sett på parkeringsbremsen, senk tilbehøret og sett hydraulikkspakventilen i flytestilling før du aktiverer eller deaktiverer hurtigkoblinger. Dette letter på det hydrauliske trykket.

**Viktig:** Hvis flere maskiner bruker samme tilbehør, kan det forekomme krysskontaminering av girolje. Skift girolje oftere..

## Bruke løftespaken til det hydrauliske lasteplanet for å styre hydraulisk tilbehør

### • STILLINGEN AV

Dette er den normale stillingen til styreventilen når den ikke er i bruk. I denne stillingen er inngangene til styreventilen blokkert, og all last holdes av kontrollventilene i begge retninger.

### • HEVE-stilling (hurtigkobling A)

Denne stillingen brukes ved løfting av lasteplanet og tilbehøret på bakre kobling, eller til å øve trykk på hurtigkobling A. Denne stillingen tillater også at hydraulikkvæske fra hurtigkobling B strømmer tilbake til ventilen, og deretter til beholderen. Denne stillingen er kun midlertidig. Når du slipper

### • SENKE-stilling (hurtigkobling B)

Denne stillingen brukes ved senking av lasteplanet eller tilbehøret på bakre kobling, eller til å øve trykk på hurtigkobling B. Dette tillater også at hydraulikkvæske fra hurtigkobling A strømmer tilbake til ventilen, og deretter til beholderen. Denne stillingen er kun midlertidig. Når du slipper håndtaket, vender det tilbake til den midtre AV-stillingen. Ved å holde styrespaken et øyeblikk i denne stillingen for deretter å slippe den, sørger du for at det flyter hydraulikkvæske til hurtigkobling B, som trykker ned bakre kobling. Når du slipper den, opprettholder den kraften som koblingen trykkes ned med.

**Viktig:** Dersom du bruker den med en hydraulisk sylinder, vil det å holde styrespaken i lav stilling føre til at strømmen av hydraulikkvæske går over avlastningsventilen, noe som kan skade hydraulikksystemet.

### • PA-stilling

Denne stillingen er lik SENKE (HURTIGKOBLINGENS B-STILLING). Det fører også hydraulikkvæske til hurtigkoblingen B, bortsett fra at håndtaket holdes fast i denne stillingen ved hjelp av en låsespak i kontrollpanelet. Dette lar hydraulikkvæsken strømme jevnt og kontinuerlig til utstyr som går på hydraulikkmotor.

**Bruk denne stillingen kun på tilbehør som er utstyrt med hydraulikkmotor.**

**Viktig:** Dersom du bruker den med en hydraulisk sylinder eller uten tilbehør, vil stillingen PA føre til at strømmen av

hydraulikkvæske går over en avlastningsventil, noe som kan skade hydraulikksystemet. Bare bruk denne stillingen midlertidig eller med en motor festet på.

**Viktig:** Kontroller nivået til hydraulikkvæsken etter at tilbehør er blitt påmontert. Kontroller hvordan tilbehøret fungerer ved å aktivere det flere ganger for å renske systemet for luft. Deretter kontrollerer du nivået til hydraulikkvæsken igjen. Tilbehørssylindren har en svak påvirkning på oljenivået til transakselen. Bruker du maskinen med lavt hydraulikkvæsknivå, kan du skade pumpen, hydraulikksystemet, servostyringen og transakselen.

## Koble til hurtigkoblingene

**Viktig:** Rengjør hurtigkoblingene før du kobler dem til. Skitne koblinger kan føre til forurensning i hydraulikksystemet.

1. Trekk tilbake låseringen på koblingen.
2. Sett slangenippelen inn i koblingen helt til den smekker på plass.

**Merk:** Når du fester utstyr til hurtigkoblingene, avgjør hvilken side som trenger trykk, og fest så den slangen til hurtigkobling B som har trykk når kontrollspaken er skjøvet forover eller låst i PA-stilling.

## Koble fra hurtigkoblingene

**Merk:** Med både maskinen og tilbehøret slått av, flytt løftespaken frem og tilbake for å fjerne trykket i systemet og gjøre det lettere å koble fra hurtigkoblingene.

1. Trekk tilbake låseringen på koblingen.
2. Trekk slangen bestemt ut av koblingen.

**Viktig:** Rengjør, og sett støvplugg og støvdeksler på endene til hurtigkoblingene når de ikke er i bruk.

## Feilsøking for hydraulikkspake

- **Vanskeligheter med å koble til eller koble fra hurtigkoblingene.**  
Trykket er ikke utløst (hurtigkoblingen er under trykk).
- **Servostyringen er svært tungdreid eller dreier ikke i det hele tatt.**
  - For lite hydraulikkvæske.
  - Hydraulikkvæsken er for varm.
  - Pumpen er ikke i drift.

- **Det finnes hydraulikklekkasjer.**
  - Koblingene er løse.
  - Koblingen mangler O-ring.
- **Et tilbehør fungerer ikke.**
  - Hurtigkoblinger er ikke helt tilkoblet.
  - Hurtigkoblingene er byttet om.
- **Det høres en kvinende lyd.**
  - Fjern ventilen som er i PÅ-sperrestillingen og som får hydraulikkvæsken til å strømme over avlastningsventilen.
  - Beltet er løst.
- **Motoren starter ikke.**  
Den hydrauliske spaken er låst i FREMOVER-stillingen.

## Etter bruk

## Sikkerhet etter bruk

### Generell sikkerhet

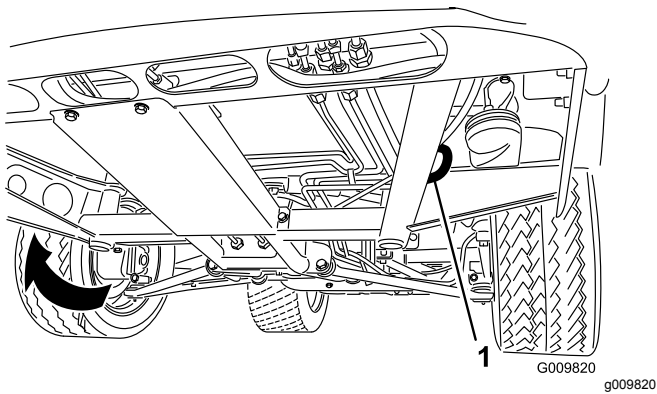
- La motoren bli kald før maskinen settes på et lukket sted.
- Oppbevar aldri maskinen eller bensinkannen i nærheten av åpen ild, gnister eller kontrollampe, som på en varmtvannstank eller andre apparater.
- Hold alle deler av maskinen i god stand, og sørg for at de er godt festet.
- Skift ut slitte, skadde eller manglende merker.

## Transportere maskinen

- Vær forsiktig når du laster maskinen av eller på en lastebil eller tilhenger.
- Bruk en bred rampe når du laster maskinen på en tilhenger eller lastebil.
- Fest maskinen godt.

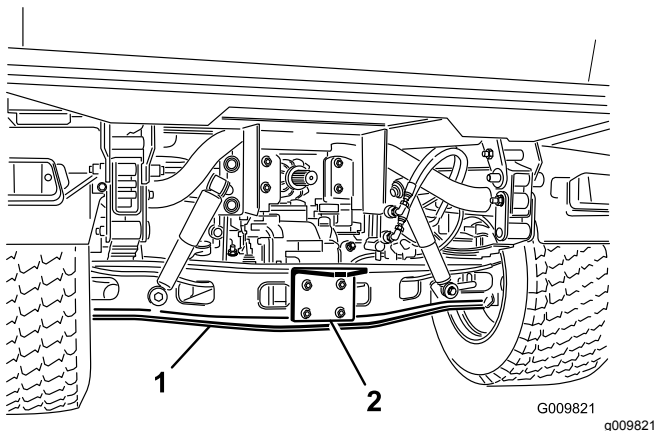
Se [Figur 26](#) og [Figur 27](#) for informasjon om festepunktene på maskinen.

**Merk:** Last maskinen på tilhengeren med forsiden av maskinen vendt forover. Hvis det ikke er mulig, fest maskinens panser til rammen med en stropp, eller fjern panseret og transporter og fest det separat, slik at det ikke blåser løs under transport.



**Figur 26**

1. Øyehull i rammen (hver side)



**Figur 27**

1. Aksel
2. Koblingsplate

## Taue en tilhenger

Maskinen kan taue tilhengere og tilbehør som veier mer enn maskinen selv. Maskinen har flere typer koplinger, avhengig av bruken. Ta kontakt med et autorisert forhandlerverksted for informasjon.

Dersom den er utstyrt med en trekkobling som er boltet til bakre akselrør, kan maskinen slepe tilhengere eller tilbehør med en maksimal brutto tilhengervekt på inntil 1587 kg.

Plasser alltid 60 % av lastevekten foran på tilhengeren. Dermed er om lag 10 % (maksimalt 272 kg) av tilhengerens bruttovekt på maskinens trekkobling.

Når du transporterer last eller trekker en tilhenger (tilbehør), må du ikke overbelaste maskinen eller tilhengeren. Overbelastning kan gi dårlig ytelse eller skade bremsene, akselen, motoren, transakselen, styringen, opphenget, karosseristrukturen eller dekkene.

**Viktig:** For å redusere muligheten for transmisjonsskader, bør du bruke lav hastighetsinnstilling.

Når du trekker femtehjulstilbehør, som fairwayluftingsapparater, må du alltid montere hjulbjelken som følger med i femtehjulssettet, for å forhindre forhjulene i å løftes fra bakken dersom tilbehøret plutselig stopper opp.

## Taue maskinen

I nødstilfeller kan du taue maskinen over korte avstander, men dette må ikke brukes som standardprosedyre.

### ▲ ADVARSEL

Hvis du tauer i høy hastighet, kan du lett miste kontrollen over kjøretøyet, noe som kan føre til personskader.

**Tau aldri maskinen fortere enn 8 km/t.**

**Merk:** Servostyringen fungerer ikke, noe som gjør det vanskeligere og tyngre å styre.

Det må to personer til for å taue maskinen. Hvis du må flytte maskinen over store avstander, bør den transporteres på en lastebil eller tilhenger.

1. Fest et tau til tungen på frontrammen til maskinen (Figur 26).
2. Sett girspaken i FRI og frigjør parkeringsbremsen.

# Vedlikehold

**Merk:** Angi hva som er høyre og venstre side på maskinen ved å stå i normal arbeidsstilling.

**Merk:** Last ned en kopi av elektroniskskjemaet ved å gå til [www.Toro.com](http://www.Toro.com) og søke etter maskinen fra Håndbøker-koblingen på hjemmesiden.

**Viktig:** Se eierhåndboken for motoren for mer informasjon om vedlikeholdsprosedyrer.

## ⚠ ADVARSEL

Hvis du ikke vedlikeholder maskinen, kan det føre til tidlig funksjonssvikt i maskinsystemer, noe som kan medføre skader på deg eller forbigående.

Hold maskinen godt vedlikeholdt og i god stand, som angitt i disse instruksjonene.

## ⚠ FORSIKTIG

Kun kvalifisert og autorisert personell skal utføre vedlikehold, reparasjon, justeringer og kontroller på maskinen.

- Unngå brannfarer og ha brannvernutstyr tilgjengelig i arbeidsområdet. Bruk aldri åpen ild for å kontrollere væsknivåer eller lekkasje av drivstoff, batterielektrolytter eller kjølevæske.
- Ikke bruk åpne beholdere med drivstoff eller brennbar rengjøringsvæske for å rengjøre maskindeler.

## ⚠ FORSIKTIG

Dersom du lar nøkkelen stå i nøkkelbryteren, kan noen utilsiktet starte motoren, noe som kan påføre deg eller andre personer alvorlige skader.

Fjern nøkkelen fra nøkkelbryteren og koble ledningene fra tennpluggene før du utfører vedlikehold. Legg ledningene til side, slik at de ikke kan komme i kontakt med tennpluggene ved et uhell.

## Anbefalt vedlikeholdsplan

Vedlikeholdsintervall	Vedlikeholdsprosedyre
Etter de 2 første timene	<ul style="list-style-type: none"><li>• Stram for- og bakhjulenes hakemuttere med en momentnøkkel.</li></ul>
Etter de 10 første timene	<ul style="list-style-type: none"><li>• Stram for- og bakhjulenes hakemuttere med en momentnøkkel.</li><li>• Kontroller justering av parkeringsbremsen.</li><li>• Skift ut det hydrauliske filteret.</li></ul>
Etter de 50 første timene	<ul style="list-style-type: none"><li>• Skift motoroljen og oljefilteret.</li><li>• Inspiser åpningen på filteret.</li><li>• Kontroller giroljenivået.</li></ul>
Etter de 100 første timene	<ul style="list-style-type: none"><li>• Følg retningslinjene for innkjøring av en ny maskin.</li></ul>

Vedlikeholdsintervall	Vedlikeholdsprosedyre
For hver bruk eller daglig	<ul style="list-style-type: none"> <li>• Kontroller trykket i dekkene.</li> <li>• Kontroller at sikkerhetssperresystemet fungerer.</li> <li>• Kontroller motoroljenivået. (Sjekk oljenivået før og etter motoren startes for første gang, og deretter daglig.)</li> <li>• Kontroller varsellampen for oljetrykk.</li> <li>• Kontroller kjølemiddelnivået. Kontroller kjølevæsknivået kun ved reservetanken. Ikke fjern radiatorlokket. (Kontroller kjølevæsknivået før du starter maskinen for første gang, og deretter daglig.)</li> <li>• Fjern rusk fra motorområdet og radiatoren. (Rengjør oftere under skitne forhold.)</li> <li>• Kontroller bremsevæsknivået. (Sjekk nivået før motoren startes for første gang og daglig deretter.)</li> <li>• Kontroller nivået på den hydrauliske væsken. (Kontroller den hydrauliske oljen før du starter maskinen for første gang, og deretter hver dag.)</li> </ul>
Hver 25. driftstime	<ul style="list-style-type: none"> <li>• Fjern luftrenserdekslet og rengjør det.</li> </ul>
Hver 50. driftstime	<ul style="list-style-type: none"> <li>• Sjekk batterivæsknivået (Hver 30. dag hvis på lager.)</li> <li>• Kontroller koblingene til batteriledningene.</li> </ul>
Hver 100. driftstime	<ul style="list-style-type: none"> <li>• Smør lagrene og hylsene (smør oftere ved arbeid med stor belastning).</li> <li>• Skift luftfilteret (Oftere under skitne og støvete forhold.)</li> <li>• Kontroller tennpluggene.</li> <li>• Kontroller tilstanden på dekkene.</li> <li>• Kontroller de homokinetiske leddene for skade og smøremiddellekkasje.</li> </ul>
Hver 200. driftstime	<ul style="list-style-type: none"> <li>• Skift motoroljen og oljefilteret.</li> <li>• Endre luftfilteret i karbonsylindren.</li> <li>• Stram for- og bakhjulenes hakemuttere med en momentnøkkel</li> <li>• Kontroller oljenivået i beholderen for hastighetskontrollsynderen.</li> <li>• Kontroller justering av parkeringsbremsen.</li> <li>• Kontroller justering av bremsepedalen.</li> <li>• Kontroller drifts- og parkeringsbremsen.</li> </ul>
Hver 400. driftstime	<ul style="list-style-type: none"> <li>• Bytt ut drivstoffilteret.</li> <li>• Kontroller drivstoffslangene og -koblingene.</li> <li>• Kontroller at forhjulene er rettet inn i forhold til hverandre.</li> <li>• Kontroller giroljenivået.</li> <li>• Kontroller drivremmens tilstand.</li> <li>• Rengjør clutchene.</li> <li>• Se etter om bremsekoene er slitt.</li> </ul>
Hver 800. driftstime	<ul style="list-style-type: none"> <li>• Skift ut det hydrauliske filteret.</li> <li>• Skift hydraulikkoljen og rens sugefilteret.</li> </ul>
Hver 1000. driftstime	<ul style="list-style-type: none"> <li>• Spyl/skift væske i kjølesystemet.</li> <li>• Skift bremsevæsk.</li> </ul>
Årlig	<ul style="list-style-type: none"> <li>• Fullfør alle de årlige vedlikeholdsprosedyrene som er spesifisert i brukerhåndboken for motoren.</li> </ul>

# Vedlikeholde maskinen under spesielle driftsforhold

**Viktig:** Hvis maskinen utsettes for noen av forholdene som nevnes nedenfor, bør du utføre vedlikehold dobbelt så ofte:

- Ørkenbruk
- Drift i kaldt klima – under 10 °C
- Taue tilhenger
- Hyppig bruk under støvete forhold
- Anleggsarbeid
- Etter langvarig bruk i søle, sand, vann eller andre skitne forhold må du kontrollere og rengjøre bremsene så fort som mulig. Dette forhindrer at slipende materiale påfører bremsene økt slitasje.

## Forberedelse for vedlikehold

Mange av emnene som omfattes av dette kapitlet om vedlikehold, har å gjøre med heving og senking av lastepanet. Ta følgende forholdsregler for å forhindre alvorlig personskade eller død.

## Sikkerhet ved vedlikehold

- Ikke la personer uten opplæring vedlikeholde eller reparere maskinen.
- Før du overhaler eller justerer maskinen, må du parkere maskinen på en jevn flate, sette på parkeringsbremsen, slå av motoren og ta nøkkelen ut av nøkkelbryteren, slik at ingen kan starte maskinen ved et uhell.
- Bruk jekkstøtter for å støtte maskinen eller komponenter når det er nødvendig.
- Vær forsiktig når du reduserer trykket i komponenter under trykk.
- Ikke lad batteriene mens du vedlikeholder maskinen.
- For å passe på at hele maskinen er i god stand, må du sørge for at alle mutrer, bolter og skruer er godt strammet.
- Reduser brannfaren ved å sørge for at det ikke er overflødig smørefett, gress, blader eller støv i motoren.
- Ikke utfør vedlikehold når motoren er i gang hvis du kan unngå det. Hold deg borte fra bevegelige deler.
- Hvis motoren må være i gang for å utføre en vedlikeholdsjustering, må du passe på at klær, hender, føtter og andre kroppsdeler ikke er i nærheten av motoren eller andre bevegelige deler. Hold andre borte fra maskinen.
- Tørk opp olje- og drivstoffsøl.
- Kontroller regelmessig at parkeringsbremsen virker. Juster og vedlikehold etter behov.

- Hold alle delene i god stand, og sørg for at de er godt festet. Bytt ut slitte eller skadde merker.
- Du må aldri forstyrre den tilmålte funksjonen til en sikkerhetsenhet eller redusere beskyttelsen som en sikkerhetsenhet gir. Kontroller regelmessig at de virker tilfredsstillende.
- Ikke kjør motoren med for høyt turtall ved å endre regulatorinnstillingene. La en autorisert Toro-forhandler kontrollere maksimal hastighet med en turteller, slik at det blir utført på en sikker og nøyaktig måte.
- Kontakt en autorisert Toro-forhandler hvis det er nødvendig med store reparasjoner eller du trenger hjelp.
- Hvis du endrer maskinen på en måte som påvirker drift, ytelse, varighet eller bruk, kan det føre til personskader eller dødsfall. Slike endringer kan gjøre garantien fra Toro® ugyldig.

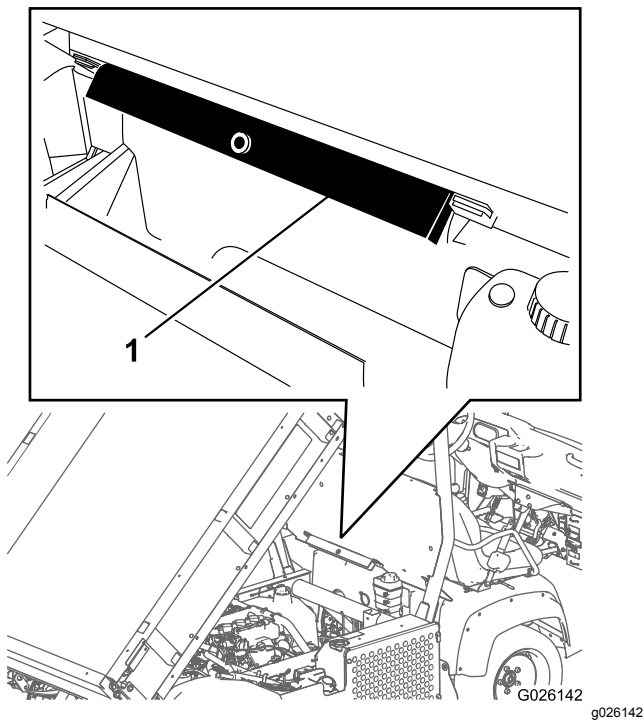
## Gjøre maskinen klar for vedlikehold

1. Parker maskinen på en jevn flate.
2. Sett på parkeringsbremsen.
3. Slå av motoren og ta ut nøkkelen.
4. Tøm og hev lastepanet. Se [Heve lastepanet \(side 24\)](#).

## Bruke støttepilar for lastepan

**Viktig:** Du må alltid montere eller fjerne støttepilaren fra utsiden av lastepanet.

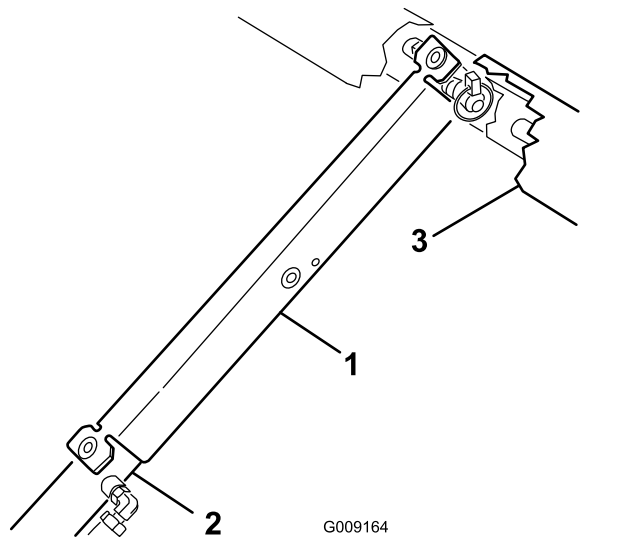
1. Hev panet helt til løftesynderne er helt utstrakte.
2. Fjern støtten til panet fra lagringsbrakettene på baksiden av veltebøylepanelet ([Figur 28](#)).



Figur 28

1. Støttepilar for lasteplan

3. Skyv støttepilaren for lasteplanet på sylindrstangen. Påse at pilarendene hviler på enden av sylindrerløpet og sylindrstangen (Figur 29).



Figur 29

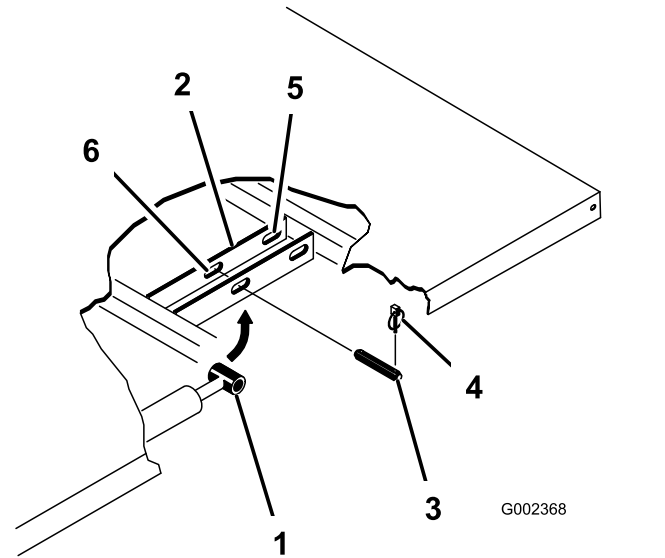
1. Støttepilar for lasteplan      3. Plan  
2. Sylindrerløp

4. Fjern støttepilaren fra sylindren og sett den inn i brakettene bak på veltebeskyttelsespanelet.

**Viktig:** Ikke forsøk å senke planet med støttepilaren på sylindren.

## Fjerne fullt plan

1. Start motoren, koble inn den hydrauliske løftespaken og senk planet slik at sylindrene sitter løst i slissene.
2. Utløs løftespaken og slå av motoren.
3. Fjern ringstiften fra den ytre enden av splittpinnene (Figur 30) på sylindrstaget.



Figur 30

1. Sylindrstagende      4. Ringstift  
2. Planmonteringsplate      5. Bakre spor (fullt plan)  
3. Splittpinne      6. Fremre spor (2/3 plan)

4. Fjern splittpinnene som fester sylindrstagendene til monteringsplatene for lasteplanet, ved å skyve pinnene innover (Figur 30).
5. Fjern orepinnene og splittpinnene som fester svingbrakettene til rammen (Figur 30).
6. Løft lasteplanet opp fra maskinen.

### ⚠ FORSIKTIG

Hele planet veier omtrent 148 kg, så forsøk aldri å montere eller fjerne planet på egenhånd.

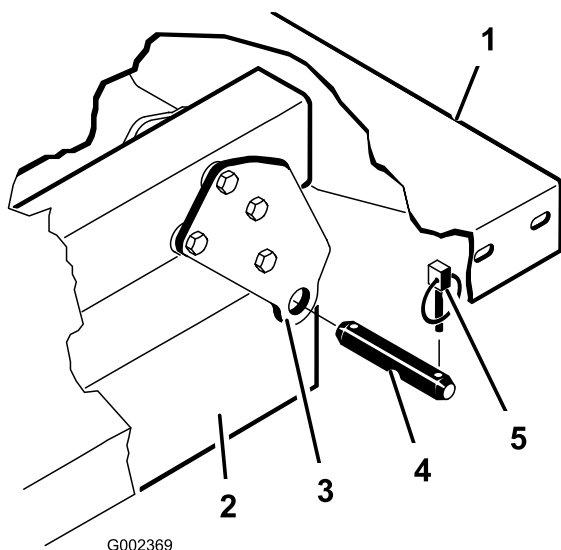
**Bruk en traverskran eller få hjelp av to-tre personer.**

7. Oppbevar sylindrene i festeklammer.
8. Aktiver låsespaken til den hydrauliske løftemekanismen på maskinen, slik at ikke løftesyndrene forlenges ved et uhell.

# Montere fullt plan

**Merk:** Hvis du monterer plansidene på flatt plan, er det enklest å montere dem før planet monteres på maskinen.

Påse at de bakre dreieplatene er boltet til planrammen/-kanalen slik at den laveste enden vipper bakover (Figur 31).



Figur 31

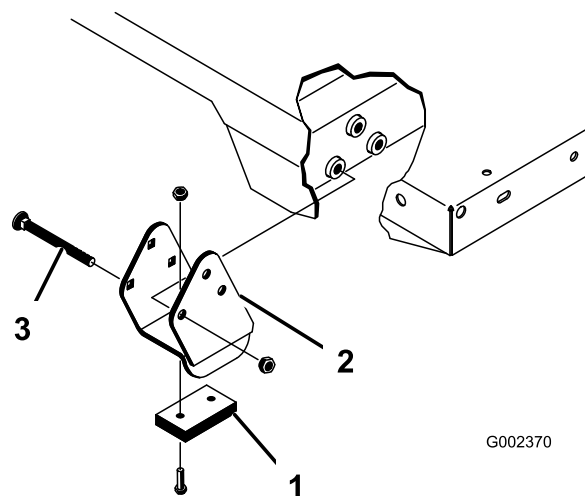
- |                                   |                |
|-----------------------------------|----------------|
| 1. Bakre venstre hjørne på planet | 4. Splittpinne |
| 2. Maskinrammekanal               | 5. Ringstift   |
| 3. Hengselplate                   |                |

## ⚠ FORSIKTIG

Hele planet veier omtrent 148 kg, så forsøk aldri å montere eller fjerne planet på egenhånd.

Bruk en traverskran eller få hjelp av to-tre personer.

Påse at avstandsbrakettene og slitasjeblokkene (Figur 32) er montert med låsebolthodene plassert på innsiden av maskinen.



Figur 32

- |                    |             |
|--------------------|-------------|
| 1. Slitasjeblokk   | 3. Låsebolt |
| 2. Avstandsbrakett |             |

1. Påse at løftesylinerne er trukket helt tilbake.
2. Sett planet forsiktig oppå maskinens ramme. Hullene i den bakre hengselplaten skal være på linje med hullene i den bakre rammekanal. Monter to splittpinner og ringstifter (Figur 32).
3. Sørg for at planet er senket, og fest så hver sylindrestangende til korresponderende slisse i planets monteringsplater med én splittpinne og én ringstift.
4. Før inn splittpinnen fra utsiden av planet med ringstiften vendt mot utsiden (Figur 32).

**Merk:** De bakre slissene er for montering av fullt plan, og de fremre slissene er for montering av  $\frac{2}{3}$ -plan.

**Merk:** Du må kanskje starte motoren for å forlenge eller trekke tilbake sylindrene for å innrette hullene.

**Merk:** Du kan plugge en ubrukt slisse med en bolt og en mutter for å hindre feilmontering.

5. Start motoren og aktiver den hydrauliske løftespaken for å løfte planet.
6. Utløs løftespaken og slå av motoren.
7. Monter støttepilarene for lasteplanet for å forhindre at planet senkes ved et uhell. Se [Bruke støttepilar for lasteplan \(side 32\)](#).
8. Monter ringstiftene på innsidene av splittpinnene.

**Merk:** Dersom den automatiske utløseren for baklemmen er montert på planet, pass da på at det fremre kuleleddet for dumping plasseres på innsiden av venstre splittpinne før du setter inn ringstiften.

# Heve maskinen

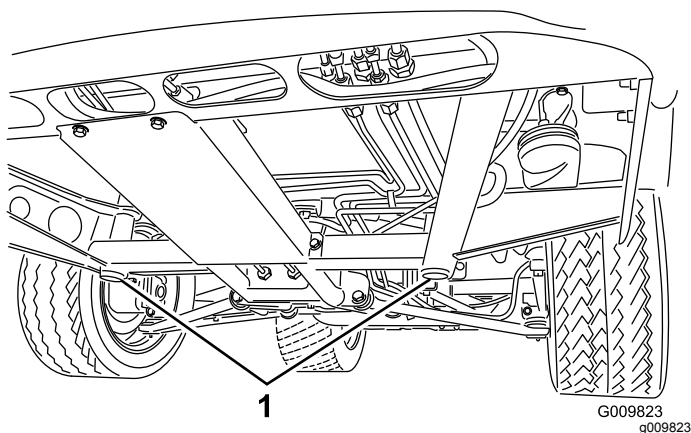
## **FARE**

En maskin på en jekk kan bli ustabil, gli av jekken og dermed skade noen som er under den.

- Ikke start maskinen mens maskinen er jekket opp. Vibrasjoner fra motoren eller hjulbevegelser kan føre til at maskinen sklir av jekken.
- Ta alltid nøkkelen ut av bryteren før du går ut av maskinen.
- Blokker dekkene når maskinen står på en jekk.

Når maskinens front jekkes opp, skal man alltid plassere en treblokk (eller tilsvarende materiale) mellom jekken og maskinrammen.

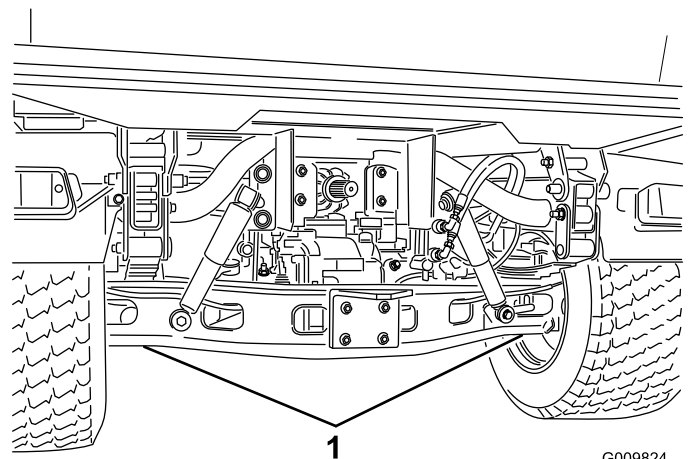
Jekkpunktet foran på maskinen er plassert under midten av den fremre rammestøtten (Figur 33).



Figur 33

1. Jekkpunkter foran

Jekkpunktet bak på maskinen er under akselen (Figur 34).



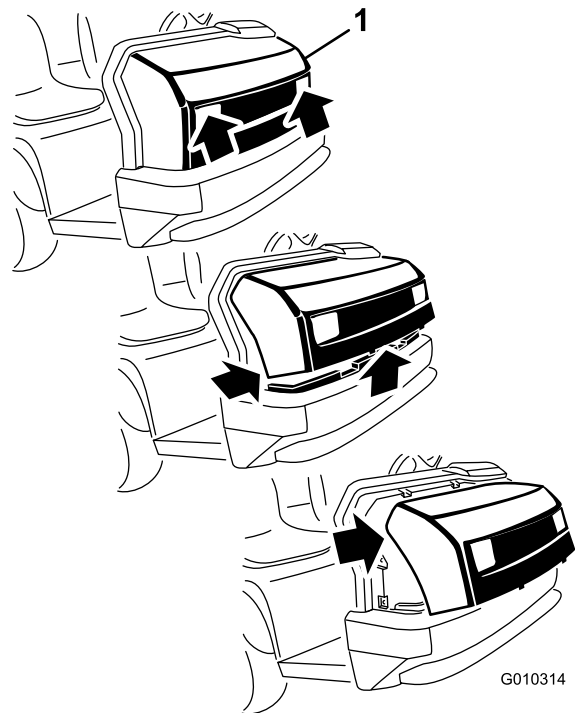
Figur 34

1. Jekkpunkter bak

## Fjerne og montere panseret

### Fjerne panseret

1. Hold i panseret i frontlysåpningene mens du løfter opp panseret for å frigjøre nedre monteringsstapper fra sporene på rammen (Figur 35).



Figur 35

1. Panser
2. Sving bunnen av panseret oppover til du kan trekke de øvre monteringsstappene ut av sporene på rammen (Figur 35).

3. Sving toppen av panseret fremover og koble ledningskontaktene fra frontlysene (Figur 35).
4. Fjern panseret.

## Montere panseret

1. Koble til lysene.
2. Før de øvre monteringsstappene inn i sporene på rammen (Figur 35).
3. Før de nedre monteringsstappene inn i sporene på rammen (Figur 35).
4. Påse at panseret er helt engasjert i sporene på toppen, sidene og bunnen.

# Smøring

## Smøre lagrene og hylsene

**Serviceintervall:** Hver 100. driftstime (smør oftere ved arbeid med stor belastning).

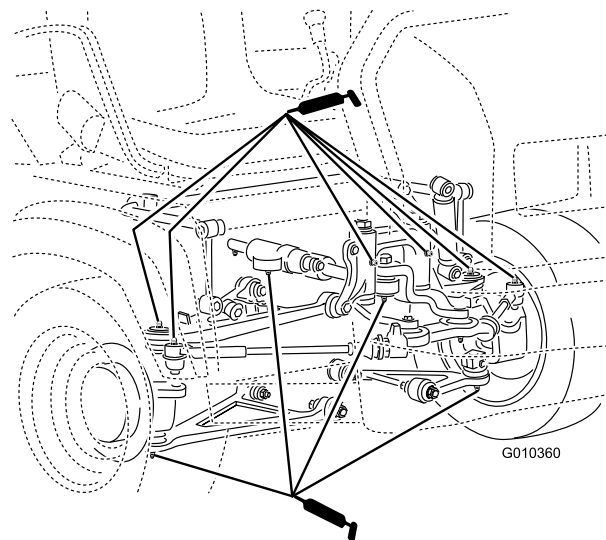
**Smørefett:** Nr. 2 litiumbasert smørefett

**Viktig:** Når du oljer korsene til drivaksel, universalaksel og lager, må du pumpe smørefett helt til det tyter ut av alle fire koppene på hvert kors.

1. Tørk av smøreniplene med ei fille slik at fremmedmateriale ikke kan komme inn i lagrene eller hylsene.
2. Bruk en fettsprøyte og pump for å få smørefett inn i maskinens smørenipler.
3. Tørk vekk eventuell overflødig smørefett.

Plassering av og antall smørenipler er som følger:

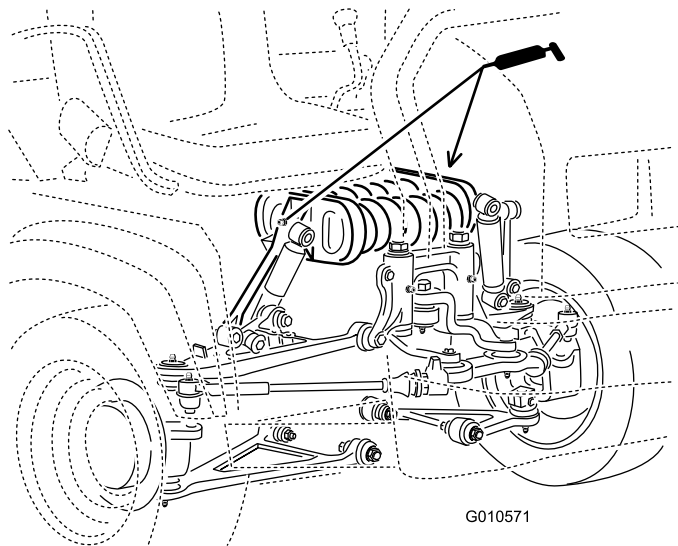
- **Kuleledd (4).** Se Figur 36
- **Panserhengsler (2).** Se Figur 36
- **Styresylinder (2).** Se Figur 36
- **Parallelstog (2).** Se Figur 36



Figur 36

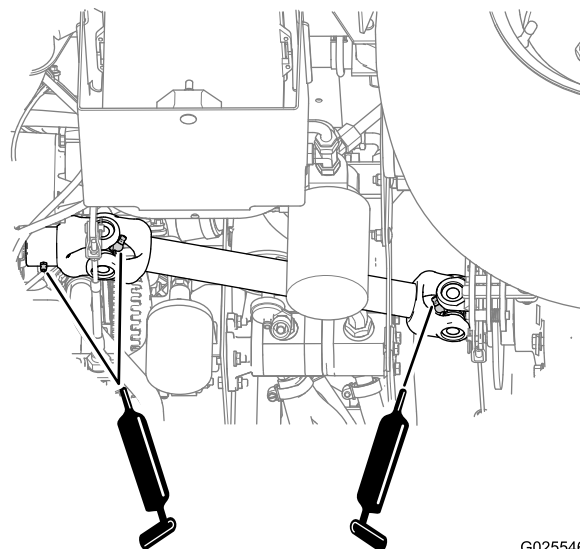
g010360

- **Fjærtårn (2).** Se [Figur 37](#)



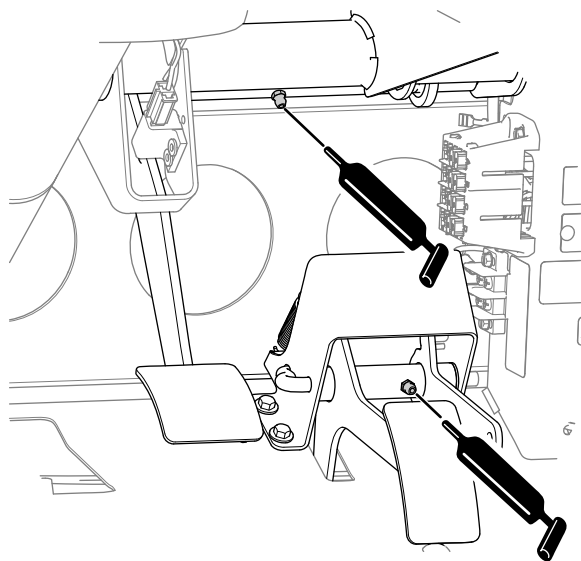
**Figur 37**

- **Drivaksel med U-ledd (2).** Se [Figur 39](#)
- **Bevegelig krysshode (1).** Se [Figur 39](#)



**Figur 39**

- **Bremse (1).** Se [Figur 38](#)
- **Gass (1).** Se [Figur 38](#)



**Figur 38**

# Vedlikehold av motor

## Motorsikkerhet

- Før du sjekker oljenivået eller fyller på olje, må du stanse motoren, ta ut nøkkelen og vente til alle bevegelige deler står stille.
- Hold hender, føtter, ansiktet, klær og andre kroppsdeler borte fra lydempere og andre varme overflater.

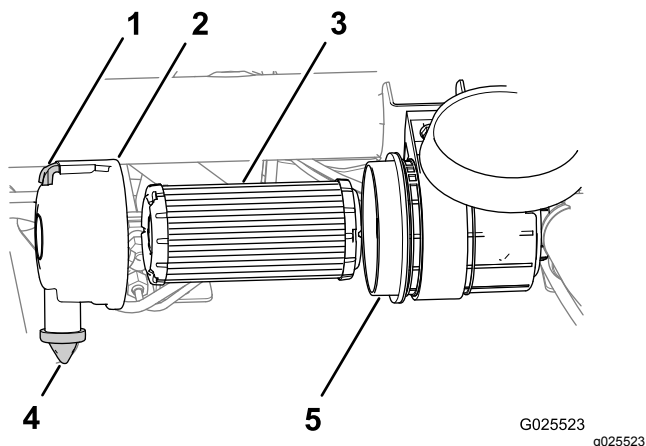
## Vedlikeholde luftfilteret

**Serviceintervall:** Hver 25. driftstime—Fjern luftrenserdekslet og rengjør det.

Hver 100. driftstime—Skift luftfilteret (Oftere under skitne og støvete forhold.)

Undersøk luftfilteret og slangene med jevne mellomrom for å oppnå høyest mulig motorbeskyttelse og lengst mulig brukstid. Kontroller om luftfilterdekslet og -huset er skadet, noe som kan forårsake en luftlekkasje. Skift ut eventuelle ødelagte luftfilterdeler.

1. Trekk låsen utover, og dreii luftfilterdekslet mot urviseren (Figur 40).



Figur 40

1. Lås
2. Luftfilterdeksel
3. Luftfilter
4. Støvventil
5. Luftfilterhus

2. Før du tar av filteret bruker du luft under lavt trykk (2,75 bar, ren og tørr) til å fjerne store oppsamlinger av smuss mellom utsiden av luftfilteret og luftfilterhuset.

**Viktig:** Unngå bruk av luft under høyt trykk, som kan presse smuss gjennom filteret og inn i inntakstrakten. Denne rengjøringprosessen forhindrer at smuss flyttes til inntaket når hovedfilteret fjernes.

3. Fjern luftfilteret fra huset (Figur 40).

**Merk:** Ikke rengjør et brukt filterelement. Dette kan skade filtermediet.

4. Tørk av innsiden av luftfilterdekslet og -huset (Figur 40).
5. Fjern gummistøvventilen fra dekslet (Figur 40).
6. Rengjør smussutstøtningsporten i luftrenserdekslet, hulrommet for støvventilen og skift så ut støvventilen (Figur 40).
7. Inspiser det nye luftfilteret for transportskade, kontroller forseglingsenden av filteret og huset.

**Viktig:** Ikke bruk et ødelagt filter.

8. Sett inn det nye luftfilteret ved å påføre lett trykk på den utvendige kanten av filteret for å sette det på plass i luftfilterhuset (Figur 40).
9. Monter luftfilterdekslet med støvventilen plassert i klokken 6-stilling, sett fra venstre side av dekslet (Figur 40).
10. Fest luftfilterdekslets lås (Figur 40).

**Merk:** Tilbakestill indikatoren hvis den viser rødt (hvis utstyrt).

## Kontrollere motoroljen

**Merk:** Bytt oljen oftere når driftsforholdene er svært støvete eller sandete.

**Merk:** Den brukte motoroljen og det brukte oljefilteret skal kasseres på et godkjent gjenvinningscenter.

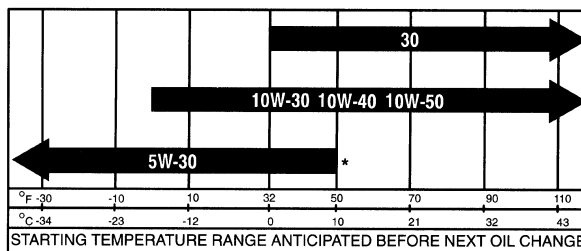
## Motoroljespesifikasjoner

**Oljetype:** Rensende motorolje (API SJ eller høyere)

**Veivhuskapasitet:** 2,0 l når filteret er skiftet ut

**Viskositet:** Se tabellen nedenfor.

USE THESE SAE VISCOSITY OILS



Figur 41

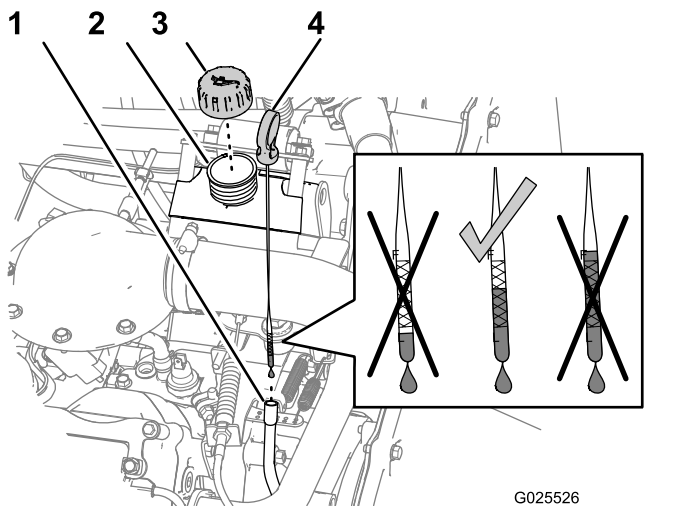
## Kontrollere motoroljenivået

**Serviceintervall:** For hver bruk eller daglig—Kontroller motoroljenivået. (Sjekk oljenivået før og etter

motoren startes for første gang, og deretter daglig.)

**Merk:** Den beste tiden for å sjekke motoroljen er når motoren er kald før den har blitt startet for dagen. Hvis motoren allerede er blitt kjørt, slå av maskinen og vent i minst ti minutter før du sjekker oljenivået.

1. Parker maskinen på en jevn flate.
2. Sett på parkeringsbremsen.
3. Slå av motoren og ta ut nøkkelen.
4. Ta ut peilestaven og tørk den med en ren fille (Figur 42).

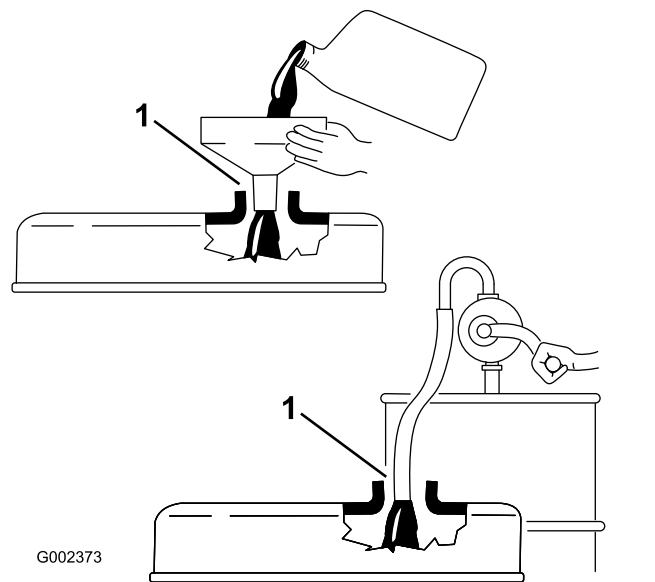


Figur 42

- |                   |                   |
|-------------------|-------------------|
| 1. Peilestavrør   | 3. Påfyllingslokk |
| 2. Påfyllingshals | 4. Peilestav      |

5. Sett peilestaven inn i røret, og pass på at den når helt ned.
6. Ta ut peilestaven, og kontroller oljenivået (Figur 42).
7. Hvis oljenivået er lavt, må du ta av tanklokket (Figur 42) og fylle på nok olje til nivået når opp til Full-merket på peilestaven.

**Merk:** Når du etterfyller olje, ta ut peilestaven slik at det blir tilstrekkelig ventilasjon. Hell olje sakte i påfyllingshalsen, og kontroller nivået ofte underveis. **Ikke overfyll motoren med olje.**



Figur 43

1. Legg merke til klaringen mellom påfyllingsenheten og oljepåfyllingshalsen.

**Viktig:** Når du fyller på motorolje, må det være en klaring mellom oljepåfyllingsinnretningen og hullet i ventildekslet som vist på Figur 43. Denne klaringen er nødvendig for å sikre ventilasjon under påfyllingen.

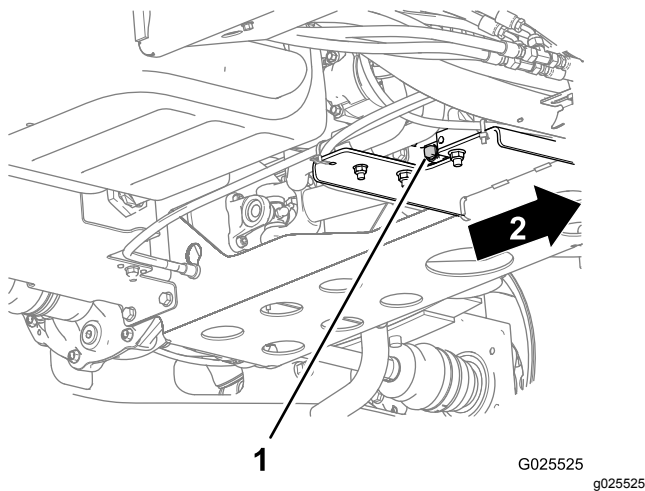
8. Sett lokket på plass på påfyllingshalsen (Figur 42).
9. Sett peilestaven godt på plass igjen (Figur 42).

## Skifte motorolje og filter

**Serviceintervall:** Etter de 50 første timene

Hver 200. driftstime

1. Hev lasteplanet og sett støttepilaren på den utstrakte løftesynderen for å holde lasteplanet oppe.
2. Plasser et stort tappefat under oljetappepluggen (Figur 44).

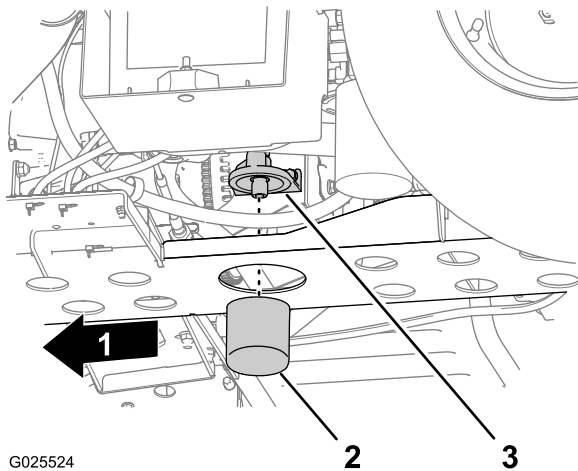


Figur 44

G025525  
g025525

1. Tappeplugg
2. Fremover

3. Fjern tappepluggen (Figur 44) og la oljen renne ut i et tappefat.
4. Når oljen slutter å renne, setter du tappepluggen på igjen.
5. Fjern oljefilteret fra filteradapteren (Figur 45).



Figur 45

G025524

g025524

1. Fremover
2. Oljefilter
3. Filteradapter

6. Tørk av filteradapterens forsegling (Figur 45).
7. Stryk et tynt lag med ren olje på den nye filterforseglingen.
8. Monter filteret til pakningen kommer i kontakt med monteringsplaten, og stram så filteret ytterligere 1/2–2/3 omdreining med urviseren (Figur 45).

**Merk:** Motoroljefilteret må ikke trekkes til for hardt.

9. Fyll spesifisert olje på motorens veivhus.

## Kontrollere varsellampe for oljetrykk

**Serviceintervall:** For hver bruk eller daglig

**Merk:** Hvis motoren nettopp er blitt slått av, kan det ta ett til to minutter før lyset tennes.

1. Sett på parkeringsbremsen.
2. Drei nøkkelbryteren til PA-stilling, men ikke start maskinen.

**Merk:** Oljetrykkklampen skal lyse rødt.

**Merk:** Dersom en av lampene ikke fungerer, kan det være at det har gått en lyspære, eller det har oppstått en feil i systemet som må repareres.

## Overhale tennpluggene

**Serviceintervall:** Hver 100. driftstime/Årlig (avhengig av hva som kommer først) Skift tennpluggene etter behov.

**Type:** Champion RN14YC (eller lignende)

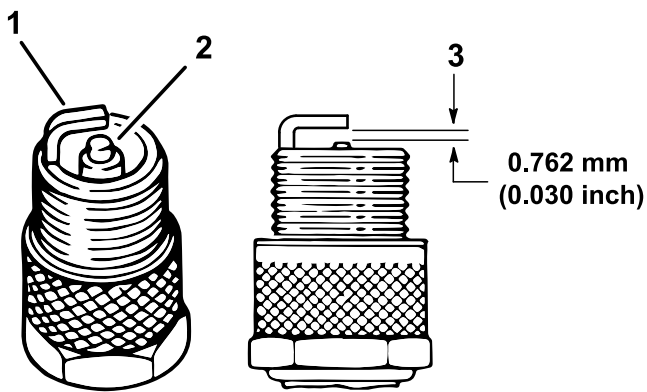
**Elektrodeavstand:** 0,762 mm

**Viktig:** En tennplugg som er sprukket, skitten eller som ikke virker, må skiftes. Elektrodene må ikke sandblåses, skrapes eller rengjøres ved å bruke en stålborste fordi partikler kan falle av tennpluggen og inn i sylinderen. Dette resulterer vanligvis i en ødelagt motor.

**Merk:** Pluggen bør imidlertid tas av og kontrolleres hvis motoren svikter.

1. Rengjør området rundt tennpluggen, slik at fremmedstoff ikke kommer inn i sylinderen når du fjerner tennpluggen.
2. Trekk av ledningen fra klemmen på tennpluggen.
3. Fjern tennpluggen fra sylinderhodet.
4. Kontroller tilstanden til elektroden på siden, elektroden i midten og elektrodeisolatoren i midten for å sikre det ikke er skader (Figur 46).

**Merk:** Ikke bruk en ødelagt eller slitt tennplugg. Skift ut med en ny tennplugg av angitt type.



**Figur 46**

g238425

1. Elektrode på siden
  2. Elektrodeisolator i midten
  3. Elektrodeavstand (ikke måltekening)
- 
5. Still inn elektrodeavstanden mellom midten og siden på elektrodene til 0,762 mm, som vist i [Figur 46](#).
  6. Sett tennpluggen på sylinderhodet, og stram med et moment på 20 N·m.
  7. Koble til tennpluggledningen.
  8. Gjenta trinn 1 til og med 7 for den andre tennpluggen.

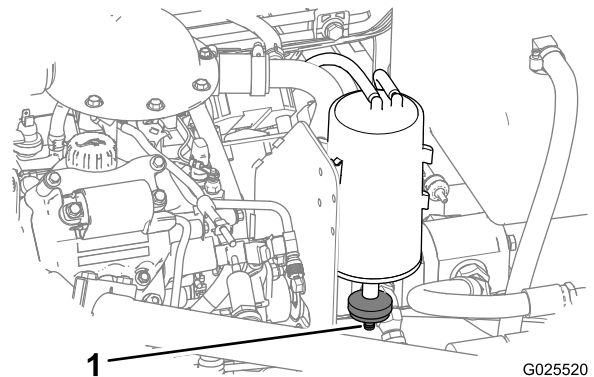
## Vedlikehold av drivstoffsystem

### Inspisere luftfilteret i karbonsylindren

**Serviceintervall:** Etter de 50 første timene—Inspiser åpningen på filteret.

Hver 200. driftstime—Endre luftfilteret i karbonsylindren.

1. Finn luftfilteret på undersiden av karbonsylindren ([Figur 47](#)).



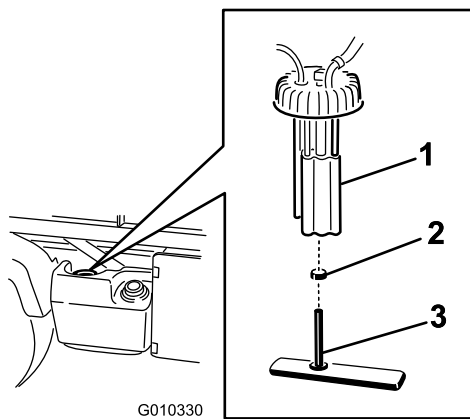
**Figur 47**

1. Filteråpning
- 
2. Påse at åpningen på undersiden av filteret er ren og åpen.
  3. Fjern, og monter det nye filteret (om nødvendig).

### Skifte drivstoffilteret

**Serviceintervall:** Hver 400. driftstime

1. Hev lasteplanet og sett støttepilaren på den utstrakte løftesynderen for å holde lasteplanet oppe.
2. Koble ledningsfastspennerne fra drivstoffpumpen ([Figur 48](#)).
3. Løsne slangeklemmen og koble drivstoffslangen fra drivstoffpumpelokket ([Figur 48](#)).



G010330

g010330

Figur 48

- |                   |                                 |
|-------------------|---------------------------------|
| 1. Drivstoffpumpe | 3. Bensinslange/drivstofffilter |
| 2. Slangeklemme   |                                 |

4. Ta av drivstoffpumpelokket fra toppen av drivstofftanken (Figur 48).

**Viktig:** Ikke la drivstoffpumpeenheten rotere i tanken mens du fjerner drivstoffpumpen. Skader på flytenheten kan inntreffe hvis drivstoffpumpen roterer inni drivstofftanken.

5. Fjern drivstoffpumpeenheten og drivstofffilteret fra tanken (Figur 48).
6. Fjern klemmen som fester drivstoffilterslangen til drivstoffpumpenippelen.
7. Fjern slangen fra nippelen (Figur 48).
8. Sett den nye slangeklemmen på drivstoffilterslangen.
9. Sett slangen inn på drivstoffpumpen og fest klemmen.
10. Sett enheten inn i drivstofftanken og stam lokket til 20–22 N·m.
11. Koble til ledningene og fest slangen med slangeklemmen.

## Kontrollere drivstoffslan- gene og -koblingene

**Serviceintervall:** Hver 400. driftstime/Årlig (avhengig av hva som kommer først)

Kontroller om drivstoffledninger, fester og klemmer er slitte, ødelagte eller løse.

**Merk:** Reparer komponenter i drivstoffsystem som er ødelagte eller lekker før maskinen tas i bruk.

# Vedlikehold av elektrisk system

## Sikkerhet for elektrisk system

### ADVARSEL

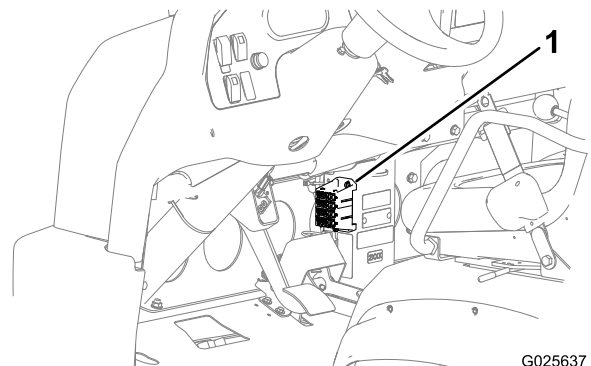
#### CALIFORNIA Proposition 65-advarsel

Batteripoler, klemmer og tilknyttet tilbehør inneholder bly og blyforbindelser, kjemikalier som er kjente i staten California for å føre til kreft og forplantningsskader. Vask hendene etter at du har håndtert et batteri.

- Koble fra batteriet før du reparerer maskinen. Koble kablen fra den negative klemmen først, og deretter den andre kablen fra den positive klemmen. Koble til den positive polen først og den negative polen sist.
- Lad opp batteriet på et åpent sted med god ventilasjon og borte fra gnister eller åpen ild. Koble laderen fra strømuttaket før du kobler den til eller fra batteriet. Ha på deg beskyttelsesklær og bruk verktøy som er isolert.

## Vedlikeholde sikringene

Sikringene for det elektriske systemet er plassert under midten av dashbordet (Figur 49 og Figur 50).

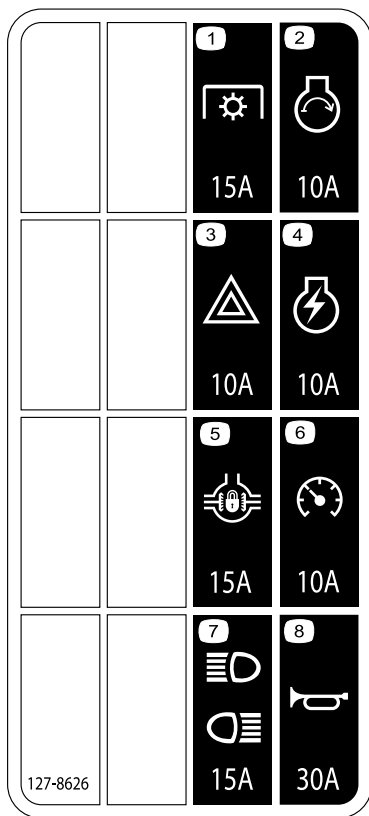


G025637

g025637

Figur 49

1. Sikringer



Figur 50

decal127-8626a

- |                        |                            |
|------------------------|----------------------------|
| 1. Kraftuttak (15 A)   | 5. Utjevningsperre (15 A)  |
| 2. Motorstarter (10 A) | 6. Fartsmåler (10 A)       |
| 3. Varselslys (10 A)   | 7. Front- og baklys (15 A) |
| 4. Motortening (10 A)  | 8. Horn (30 A)             |

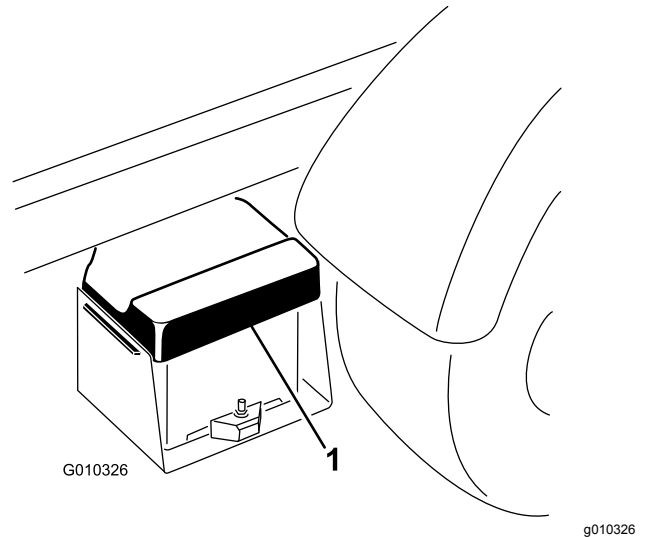
## Kaldstart av maskinen

### ⚠ ADVARSEL

Bruk av startkabler kan innebære fare. Det viktig at du tar hensyn til følgende advarsler for å avverge personskade eller skade på det elektriske utstyret:

- **Bruk aldri startkabler med en spenningskilde større enn 15 V DC. Dette vil skade det elektriske systemet.**
- **Du må aldri bruke startkabler på et utladet batteri som er frosset. Det kan sprekke eller eksplodere under startforsøket.**
- **Ta hensyn til alle batteriadvvarsler ved bruk av startkabler.**
- **Påse at maskinen ikke er i berøring med den andre maskinen.**
- **Hvis du kobler kablene til feil pol, kan det føre til personskader og/eller skader på det elektriske systemet.**

1. Klem batteridekselet for å løsne tappene fra batteribasen, og fjern batteridekselet fra batteribasen (Figur 51).



Figur 51

1. Batterideksel

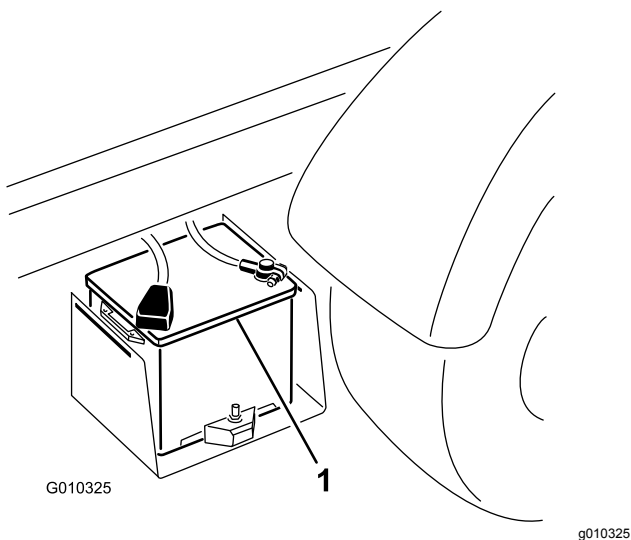
2. Koble de to batterienes positive poler til hverandre med en startkabel (Figur 52).

**Merk:** Positive poler kan være markert med et "+"-tegn øverst på batteridekslet.

3. Koble én ende på den andre startkabelen til den negative polen til batteriet i den andre maskinen.

**Merk:** Den negative polen har "NEG" på batteridekslet.

**Merk:** Ikke koble den andre enden på startkabelen til den negative polen til det utladete batteriet. Koble startkabelen til motoren eller rammen. Ikke koble startkabelen til drivstoffsystemet.



Figur 52

1. Batteri

4. Start motoren i maskinen som tilfører strøm.

**Merk:** La den gå i noen minutter. Deretter starter du din egen motor.

5. Fjern den negative startkabelen, først fra din egen motor, deretter fra batteriet i den andre maskinen.

6. Sett batteridekselet på batterikassen.

- Smør litt fett på batteriklemmene for å beskytte dem mot korrosjon.
- Batteriets elektrolyttnivå må opprettholdes.
- Hold toppen av batteriet ren ved å vaske den regelmessig med en børste dyppet i ammoniakk eller en oppløsning med natriumbikarbonat. Skyll overflaten med vann etter rengjøring. Ikke ta av påfyllingslokket mens du rengjør.
- For å oppnå god elektrisk kontakt, må batterikablene sitte fast på batteripolene.
- Oppretthold elektrolyttnivået i cellen med destillert vann eller vann uten mineraler. Ikke fyll cellene over bunnen av den delte fyllringen inni hver celle.
- Dersom maskinen oppbevares på et sted der temperaturen er ekstremt høy, tappes batteriet raskere enn dersom den oppbevares på et kjølig sted.

## Vedlikeholde batteriet

**Serviceintervall:** Hver 50. driftstime—Sjekk batterivæsknivået (Hver 30. dag hvis på lager.)

Hver 50. driftstime—Kontroller koblingene til batteriledningene.

### ⚠ FARE

Elektrolytten i batteriet inneholder svovelsyre, en dødelig gift hvis den inntas, og som også kan forårsake alvorlige brannskader.

- Ikke drikk elektrolytt, og unngå kontakt med hud, øyne og klær. Bruk vernebriller for å beskytte øynene og gummihandsker for å beskytte hendene.
- Fyll batteriet i nærheten av rent vann som kan brukes til å skylle huden.
- Batteriet må alltid holdes rent og fulladet.
- Batteriet må alltid holdes rent og fulladet.
- Hvis batteriklemmene er korroderte, må de rengjøres med en oppløsning av fire deler vann og én del natron.

# Vedlikehold av drivsystem

## Kontrollere dekkene

Serviceintervall: Hver 100. driftstime

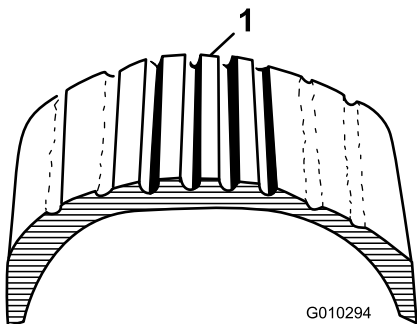
Spesifikasjon for lufttrykk i fordekk: 2,2 bar

Spesifikasjon for lufttrykk i bakdekk: 1,24 bar

Under bruk kan du komme ut for uhell som å kjøre på fortauskanter, og dette kan skade dekket eller felgen og også forandre hjulstillingen. Av den grunn bør du kontrollere dekkene etter slike hendelser.

**Viktig:** Kontroller ofte at dekktrykket er korrekt. Hvis dekket ikke har korrekt trykk, vil dekkene slites raskere, noe som kan føre til at firehjulsdriften låser seg.

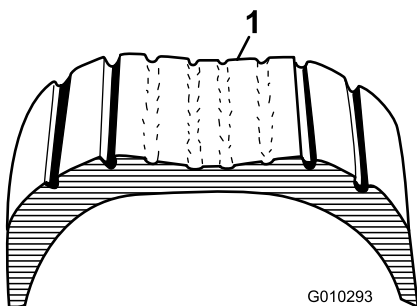
Figur 53 er et eksempel på dekkslitasje som skyldes for lite luft i dekkene.



Figur 53

1. For lite luft i dekket

Figur 54 er et eksempel på dekkslitasje som skyldes for mye luft i dekkene.



Figur 54

1. For mye luft i dekket

## Kontrollere at hjulmutterne er strammet til

Serviceintervall: Etter de 2 første timene

Etter de 10 første timene

Hver 200. driftstime

### ⚠ ADVARSEL

Hvis hjulmutterne ikke er strammet tilstrekkelig til, kan det hende at det oppstår en feil med et hjul, eller at det faller av. Dette kan føre til personskader.

Stram de fremre og bakre hjulmutterne til 109–122 N·m etter 1–4 driftstimer, og gjenta etter 10 driftstimer. Trekk deretter til hjulmutterene hver 200. time.

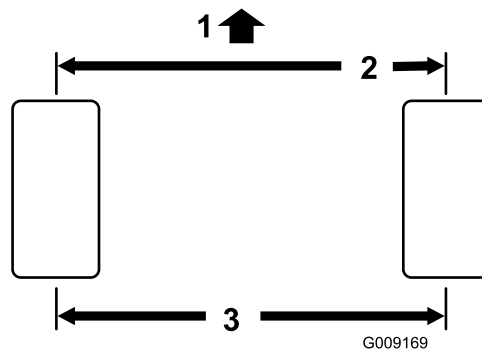
## Kontrollere at forhjulene er korrekt rettet inn

Serviceintervall: Hver 400. driftstime/Årlig (avhengig av hva som kommer først)

1. Påse at dekkene er vendt rett fremover.
2. Mål avstanden fra midten til midten (i akselhøyde) foran og bak på styredekkene (Figur 55).

**Merk:** Avstanden skal ikke være større enn  $0 \pm 3$  mm ved fordekket sammenliknet med bakdekket. Roter dekket 90°, og kontroller avstanden igjen.

**Viktig:** Kontroller målene på samme sted på dekket. Maskinen skal stå på en flat overflate med dekkene rettet rett fremover.

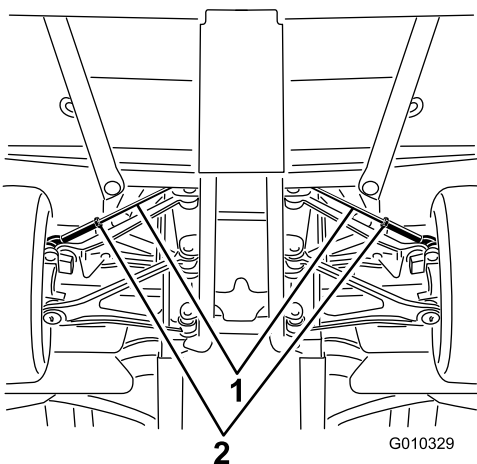


Figur 55

1. Foran på maskinen
2.  $0 \pm 3$  mm for- og bakdekk
3. Avstand fra midten til midten

3. Juster avstanden fra midten til midten slik:

- A. Løsne låsemutteren midt på parallelstaget (Figur 56).

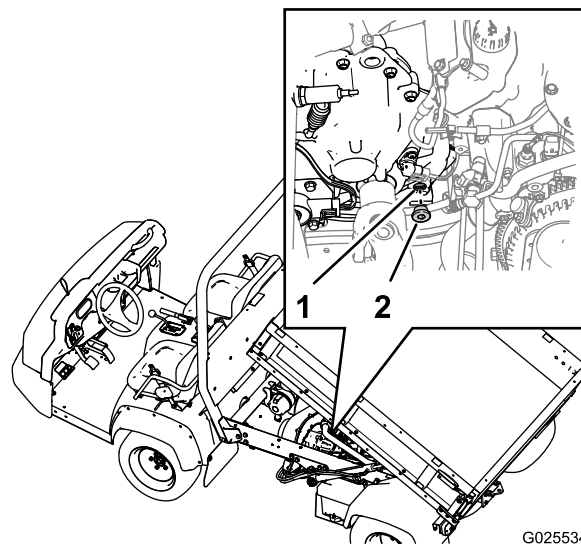


Figur 56

1. Parallelstag                      2. Låsemutre

- B. Roter parallelstaget jevnt for å bevege forsiden av dekket inn- eller utover, slik at du oppnår riktig avstand fra midten til midten både foran og bak.
- C. Stram parallelstagets låsemutter når justeringen er korrekt.
- D. Kontroller at dekkene kan dreies like langt både mot høyre og venstre.

**Merk:** Hvis dekkene kan dreies lenger mot én side, må du lese om justering av dekkene i *servicehåndboken*.



Figur 57

1. Påfyllingsåpning (girkasse)                      2. Påfyllingsplugg

2. Plasser tappefatet under påfyllingspluggen.
3. Vri pluggen mot klokken og fjern den fra påfyllingsåpningen i girkassen (Figur 57).

**Merk:** Når girvæsknivået er korrekt, skal væsken være på linje med de nederste gjengene i påfyllingsåpningen.

4. Når giroljenivået er lavt, tilsett girolje av spesifisert type i girkassen gjennom påfyllingsåpningen til oljen er på linje med de nederste gjengene i påfyllingsåpningen (Figur 57).

**Merk:** Bruk en trakt med fleksibel slange når du fyller girolje.

5. Kontroller tilstanden til O-ringen ved påfyllingspluggen.

**Merk:** Skift ut O-ringen hvis den er slitt eller skadet.

6. Sett påfyllingspluggen på girkassen og stram for hånd (Figur 57).

## Vedlikeholde girkassen

### Kontrollere giroljenivået

**Serviceintervall:** Etter de 50 første timene

Hver 400. driftstime

**Girolje, type:** Dexron VI

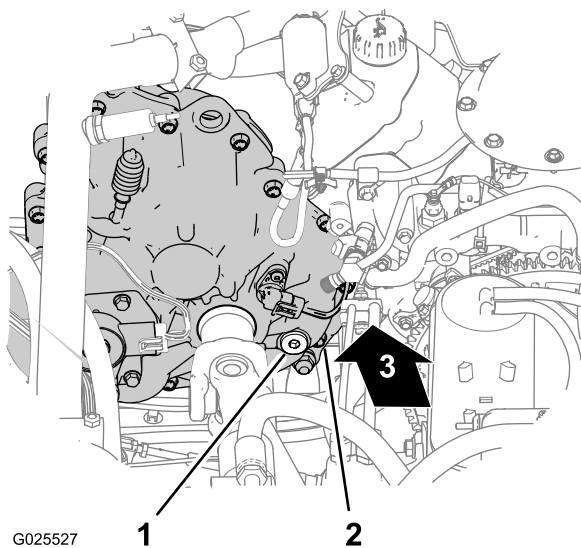
1. Finn påfyllingspluggen nederst på innsiden av girkassen (Figur 57).

### Skifte giroljen

**Girolje, type:** Dexron VI

**Girolje, kapasitet:** 700 ml

1. Parker maskinen på en jevn flate.
2. Finn påfyllingspluggen nederst på innsiden av girkassen og tappepluggen foran på utsiden av girkassen (Figur 58 og Figur 59).

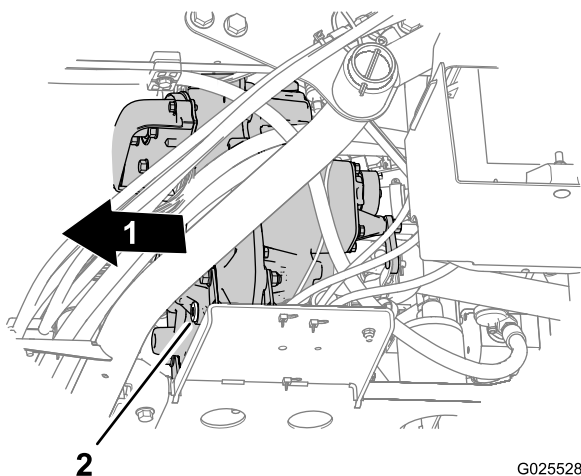


G025527

g025527

**Figur 58**

- 1. Påfyllingsplugg
- 2. Girkasse (bak på innsiden)
- 3. Fremover



G025528

g025528

**Figur 59**

- 1. Fremover
- 2. Tappeplugg

3. Fjern påfyllingspluggen fra påfyllingsåpningen ved å rotere pluggen mot klokken og ta den ut av girkassen (Figur 58).
4. Plasser tappefatet under tappepluggen (Figur 59).
5. Fjern tappepluggen fra tappeåpningen ved å rotere pluggen mot klokken og ta den ut av girkassen (Figur 59).

**Merk:** La giroljen renne helt ut.

6. Sett på plass tappepluggen (Figur 59).
7. Fyll 700 ml med Dexron VI-girolje på girkassen gjennom påfyllingsåpningen (Figur 58).

**Merk:** Bruk en trakt med fleksibel slange når du fyller girolje.

**Merk:** Når girvæsknivået er korrekt, skal væsken være på linje med de nederste gjengene i påfyllingsåpningen.

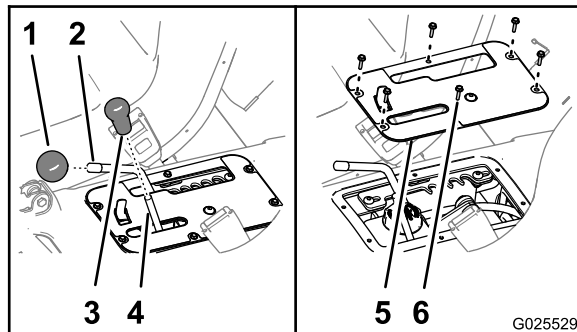
8. Sett påfyllingspluggen på plass igjen (Figur 58).

## Utføre service på hastighetskontrollsynderens beholder

**Serviceintervall:** Hver 200. driftstime

**Beholdervæske, type:** DOT 3-bremsevæske

1. Fjern knottene fra den hydrauliske løftespaken og hastighetsspaken (Figur 60).



G025529

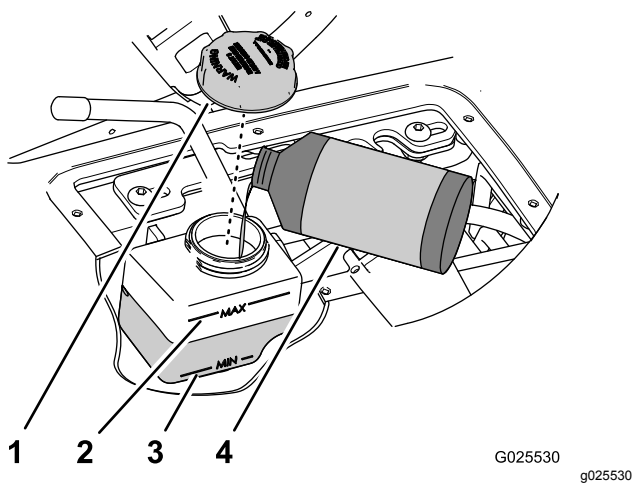
g025529

**Figur 60**

- 1. Knott (hastighetsspak)
- 2. Stang (hastighetsspak)
- 3. Knott (hydraulisk løftespak)
- 4. Stang (hydraulisk løftespak)
- 5. Dekselplate for kontroll
- 6. Sekskantede skivehodeskruer (nr. 10 x 3/4 tomme)

2. Fjern de seks sekskantede skivehodeskruene (nr. 10 x 3/4 tomme) som fester dekselplaten for kontroll til setebasen, og fjern dekkplaten (Figur 60).
3. Flytt hastighetsspaken til TRANSPORTSTILLING. Se [Bruke hastighetskontrollen](#) (side 26).
4. Kontroller oljenivået i beholderen for hastighetskontrollsynderen (Figur 61).

**Merk:** Det normale væsknivået er mellom min- og maks-merkene på siden av beholderen.



Figur 61

- |                          |                          |
|--------------------------|--------------------------|
| 1. Løkk                  | 3. Min.-merke (beholder) |
| 2. Maks-merke (beholder) | 4. DOT 3-bremsevæske     |

5. Gjør følgende hvis væsknivået er lavt:
  - A. Tørk av området rundt beholderens løkk (Figur 61).
  - B. Ta løkket av beholderen (Figur 61).
  - C. Fyll på spesifisert væske til nivået er halvveis mellom min- og maks-merkene på siden av beholderen (Figur 61).
  - D. Sett på løkket og stram for hånd (Figur 61).
6. Plasser hullene i dekselplaten på linje med hullene i setebasen (Figur 60).
7. Fest platen til basen de seks sekskantede skivehodeskruene (Figur 60) som du fjernet i trinn av 2.
8. Skru knottene på stengene for den hydrauliske løftespaken og hastighetsspaken (Figur 60).

## Justere hastighetskontrollen

**Viktig:** Laveste kontrollerte hastighet for maskinen er 4 km/t ved full motorhastighet. Hvis du angir en hastighetskontroll som er lavere enn 4 km/t, fører det til ekstra rem- og clutchslitasje.

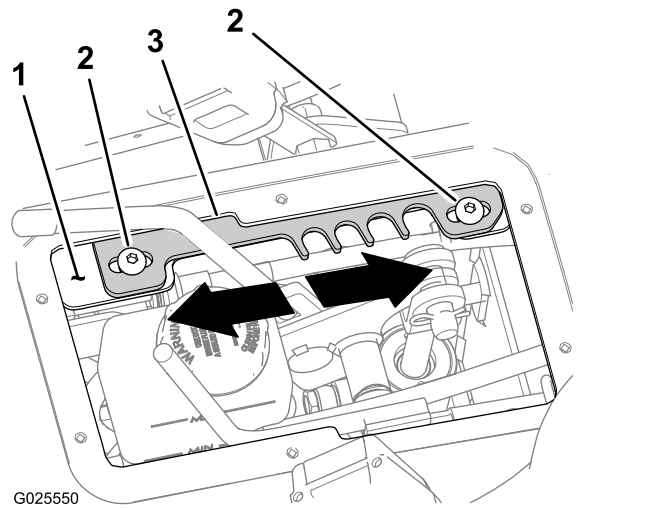
1. Kjør maskinen i hastighetsintervall A (lavt intervall), B (middels til lavt intervall), C (middels til høyt intervall) eller D (høyt intervall) for å fastsette hvilket hastighetsintervall som omfatter den maksimale kjørehastigheten du ønsker å stille inn. Se .

**Merk:** Bruk fartsmåleren til å fastsette hvilken hastighet maskinen kjører i.

2. Fjern knottene fra den hydrauliske løftespaken og hastighetsspaken (Figur 60).
3. Fjern de seks sekskantede skivehodeskruene (nr. 10 x 3/4 tomme) som fester dekselplaten for

kontroll til setebasen, og fjern dekkplaten (Figur 60).

4. Flytt hastighetsspaken til T-STILLINGEN (transport) (Figur 62).
5. Løsne de to sokkelskruene med sekskanthode (5/16 x 3/4 tomme) som fester sperreplaten til spakstøttebraketten (Figur 62).



Figur 62

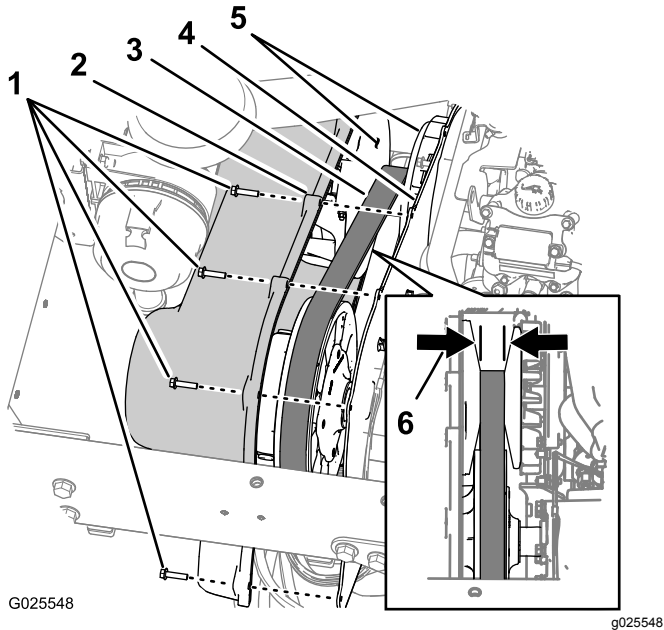
- |                                  |                |
|----------------------------------|----------------|
| 1. Spakstøttebrakett             | 3. Sperreplate |
| 2. Sokkelskruer med sekskanthode |                |

6. Flytt sperreplaten i en av de følgende retningene:
  - Flytt sperreplaten **fremover** for å øke maksimal kjørehastighet (Figur 62).
  - Flytt sperreplaten **bakover** for å øke maksimal kjørehastighet (Figur 62).
7. Stram de to sokkelskruene med sekskanthode (5/16 x 3/4 tomme) til 19,8–25,4 N·m.
8. Kjør maskinen med hastighetskontrollen stilt til hastighetsinnstillingen som du setter maksimal kjørehastighet til. Hvis maksimal kjørehastighet er for rask eller for langsom, gjenta trinn 1 til og med 8 til korrekt maksimal kjørehastighet er oppnådd.
9. Plasser hullene i dekselplaten på linje med hullene i setebasen (Figur 60).
10. Fest platen til basen de seks sekskantede skivehodeskruene (Figur 60) som du fjernet i trinn av 3.
11. Skru knottene på stengene for den hydrauliske løftespaken og hastighetsspaken (Figur 60).

## Kontrollere drivremmen

**Serviceintervall:** Hver 400. driftstime

1. Fjern de ni sekskantede skivehodeskruene ( $\frac{1}{4}$  x 1 tomme) fester girdekslet til girets monteringsplate (Figur 63).



Figur 63

- |   |   |
|---|---|
| 1. Sekskantede skivehodeskruer ( $\frac{1}{4}$ x 1 tomme) | 4. Monteringsplate                                |
| 2. Girksedeksel   | 5. Kileformede overflater (primærclutch)          |
| 3. Drivrem  | 6. Rembredder – skift ut ved 29,5 mm eller mindre |

2. Flytt dekslet fremover til du kan se drivremmen (Figur 63).
3. Sjekk primærclutchens kileformede overflater for tegn på skade (Figur 63).

**Merk:** Hvis primærclutchens overflater er skadet, skal primærclutchen skiftes ut. Ta kontakt med et autorisert forhandlerverksted eller en autorisert distributør.

4. Kontroller drivremmen for manglende eller skadde knaster (Figur 63).

**Merk:** Hvis drivremmens knaster mangler eller er skadet, skift ut drivremmen.

5. Mål på tvers av remmen og registrer rembredden (Figur 63).

**Merk:** Hvis rembredden er 29,5 mm eller mindre, skift ut remmen (Figur 63).

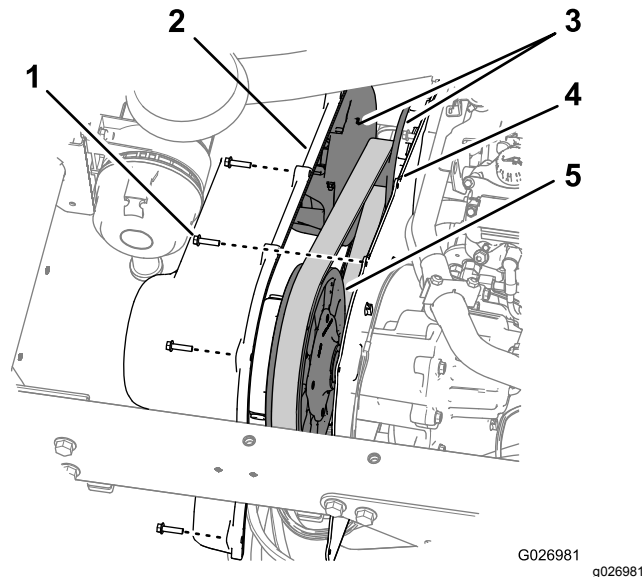
6. Plasser hullene i girdekslet på linje med hullene i monteringsplaten (Figur 63).

7. Fest dekslet til monteringsplaten (Figur 63) med de ni sekskantede skivehodeskruene ( $\frac{1}{4}$  x 1 tomme) som du fjernet i trinn 1, og stram skruene til 10,2 til 12,4 N·m.

## Rengjøre clutchene

**Serviceintervall:** Hver 400. driftstime

1. Fjern de ni sekskantede skivehodeskruene ( $\frac{1}{4}$  x 1 tomme) fester girdekslet til girets monteringsplate (Figur 64).



Figur 64

- |   |                    |
|---|--------------------|
| 1. Sekskantede skivehodeskruer ( $\frac{1}{4}$ x 1 tomme) | 4. Monteringsplate |
| 2. Girksedeksel   | 5. Sekundærclutch  |
| 3. Primær clutch  |                    |

2. Fjern oppbygging av smuss og søle på hoved- og sekundærclutchen med vann og tørk umiddelbart med trykkluft for å fjerne overskytende vann og rusk.
3. Fjern eventuelt gjenværende rusk med et rengjøringsmiddel for bremse eller et som tørker raskt.

**Merk:** Merk: Fjern rusk fra og rundt bevegelige deler.

4. Hvis rusk eller oppbygging finnes rundt remmen eller langs clutchakselen, fjern det med en slipepute av fin kvalitet.
5. Plasser hullene i girdekslet på linje med hullene i monteringsplaten (Figur 64).
6. Fest dekslet til monteringsplaten (Figur 64) med de ni sekskantede skivehodeskruene ( $\frac{1}{4}$  x 1 tomme) som du fjernet i trinn 1, og stram skruene til 10,2 til 12,4 N·m.

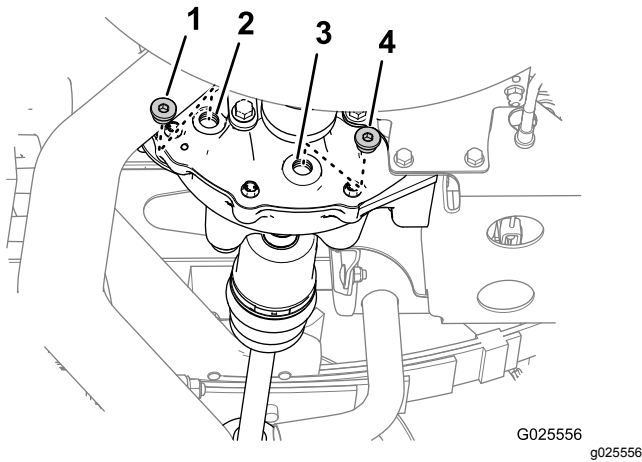
# Vedlikeholde differensial og aksler

## Skifte differensialoljen

Olje, type: 80W90 API GL-5

Olje, kapasitet: 550 ml

1. Plasser tappefatet under tappepluggen (Figur 65).



Figur 65

- |                     |                |
|---------------------|----------------|
| 1. Påfyllingsplugg  | 3. Tappeåpning |
| 2. Påfyllingsåpning | 4. Tappeplugg  |

2. Fjern påfyllingspluggen fra påfyllingsåpningen og tappepluggen fra tappeåpningen i differensialen (Figur 65).

**Merk:** Tapp all oljen ut av differensialen.

3. Kontroller tilstanden til O-ringene på pluggene.

**Merk:** Skift ut slitte eller skadde O-ringer.

4. Monter tappepluggen i tappeåpningen (Figur 65) og stram til pluggen med et moment på 14 til 19 N·m.

**Merk:** Tappepluggen er magnetisk. Det er normalt å se små mengder jernholdige metallpartikler rundt magneten. Forvent mer partikler rundt magneten etter den innledende innkjøringen.

5. Fyll 550 ml med spesifisert olje i påfyllingsåpningen på differensialen (Figur 65).

**Merk:** Bruk en trakt med fleksibel slange når du fyller olje på differensialen.

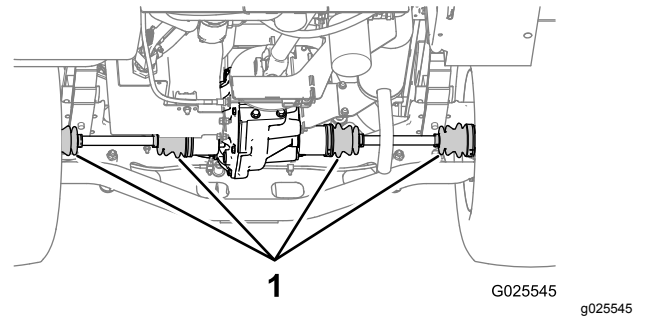
6. Monter påfyllingspluggen i påfyllingsåpningen (Figur 65) og stram til pluggen med et moment på 14 til 19 N·m.

# Kontrollere det homokinetiske leddet

Serviceintervall: Hver 100. driftstime

1. Jekk opp maskinens bakenden og støtt den med jekkstøtter. Se [Heve maskinen \(side 35\)](#).
2. Kontroller de homokinetiske leddene på bakakslene for skade og smøremiddellekkasje (Figur 66).

**Merk:** Skift ut homokinetiske ledd som er ødelagt eller lekket, før du bruker maskinen.



Figur 66

3. Ta bort jekkstøttene, og senk maskinen ned på bakken.

# Vedlikehold av kjølesystem

## Kjølesystemsikkerhet

- Du kan bli forgiftet av å svelge motorkjølevæske. Oppbevares utilgjengelig for barn og kjæledyr.
- Utslipp av varm kjølevæske under trykk, eller berøring av en varm radiator og omsluttende deler, kan føre til alvorlige brannså.
- La alltid motoren kjøle seg ned i minst 15 minutter før du fjerner radiatorlokket.
- Bruk en klut når du åpner radiatorlokket. Åpne det forsiktig, slik at dampen kan slippe ut.
- Ikke bruk maskinen uten at dekslene er på plass.
- Hold fingre, hender og bekledding unna roterende vifter og drivremmer.
- Stopp motoren og ta ut nøkkelen før du utfører vedlikehold.

## Kontrollere motorkjølevæsknivået.

**Serviceintervall:** For hver bruk eller daglig—Kontroller kjølemiddelnivået. Kontroller kjølevæsknivået kun ved reservetanken. Ikke fjern radiatorlokket. (Kontroller kjølevæsknivået før du starter maskinen for første gang, og deretter daglig.)

**Kjølemiddeltype:** en 50/50-blanding av vann og permanent frostvæske med etylenglykol

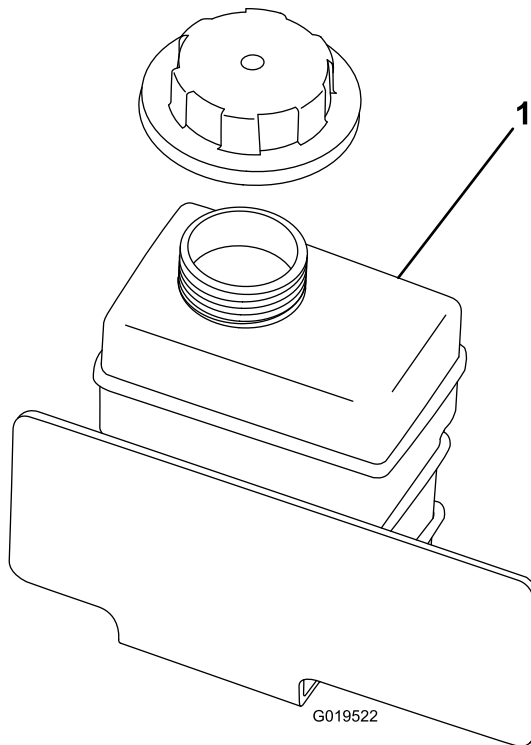
### **⚠ FORSIKTIG**

Hvis motoren er varm, kan det hende at varm kjølevæske under trykk kommer ut, noe som kan forårsake brannså.

- Ikke åpne radiatorlokket.
- La motoren kjøle seg ned i minst 15 minutter eller til radiatorlokket er avkjølt nok til at man kan ta på det uten å brenne seg.
- Bruk en klut når du åpner reservetanklokket. Åpne det forsiktig, slik at dampen kan slippe ut.
- Ikke kontroller kjølevæsknivået ved radiatoren. Kontroller det kun ved reservetanken.

1. Parker maskinen på en jevn flate.
2. Sett på parkeringsbremsen.
3. Slå av motoren og ta ut nøkkelen.
4. Kontroller kjølemiddelnivået ved reservetanken (Figur 67).

**Merk:** Kjølemiddelnivået skal være fylt opp til bunnen av påfyllingshalsen.



**Figur 67**

1. Reservetank for kjølevæske

5. Hvis kjølevæsknivået er lavt, tar du av lokket på reservetanken og fyller halvt om halvt med vann og frostvæske med etylenglykol.

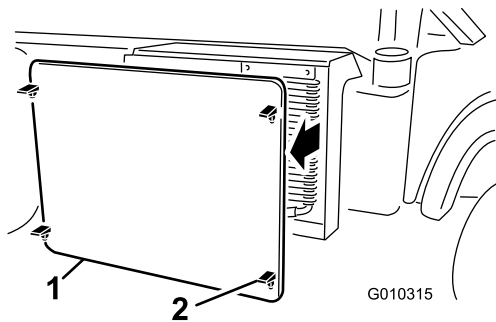
**Merk:** Ikke fyll på for mye.

6. Sett på reservetanklokket.

# Fjerne rester fra kjølesystemet

**Serviceintervall:** For hver bruk eller daglig—Fjern rusk fra motorområdet og radiatoren. (Rengjør oftere under skitne forhold.)

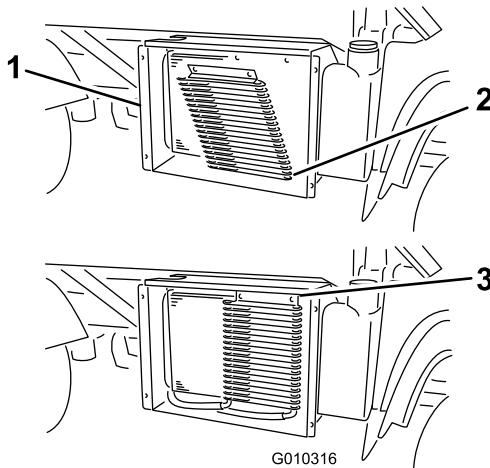
1. Parker maskinen på en jevn flate.
2. Sett på parkeringsbremsen.
3. Slå av motoren og ta ut nøkkelen.
4. Rengjør motorområdet grundig for alle rester.
5. Løsne og fjern radiator skjermen fra forsiden av radiatoren (**Figur 68**).



**Figur 68**

1. Radiator skjerm
2. Lås

6. Roter sperrene og sving oljekjøleren bort fra radiatoren, hvis utstyrt med dette (**Figur 69**).



**Figur 69**

1. Radiatorhus
2. Oljekjøler
3. Låser

7. Rengjør radiatoren, oljekjøleren og skjermen med komprimert luft.

**Merk:** Blås rusk bort fra radiatoren.

8. Monter kjøleren og skjermen på radiatoren.

# Skifte kjølevæsken i motoren

**Serviceintervall:** Hver 1000. driftstime/Annet hvert år (avhengig av hva som kommer først)

**Kjølesystemets kapasitet:** 3,7 l

**Kjølemiddeltype:** en 50/50-blanding av vann og permanent frostvæske med etylenglykol

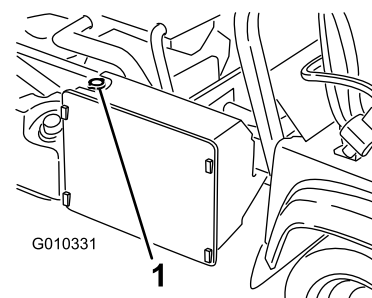
1. Parker maskinen på en jevn flate.
2. Hev lasteplanet og sett støttepilaren på den utstrakte løftesynderen for å sikre lasteplanet.

## ▲ FORSIKTIG

Hvis motoren er varm, vil kjølesystemet være under trykk og varm kjølevæske kan komme ut og forårsake brannskader.

- Ikke åpne radiatorlokket når motoren går.
- La motoren kjøle seg ned i minst 15 minutter eller til radiatorlokket er avkjølt nok til at man kan ta på det uten å brenne seg.
- Bruk en fille til å åpne radiatorlokket. Åpne det forsiktig, slik at dampen kan slippe ut.

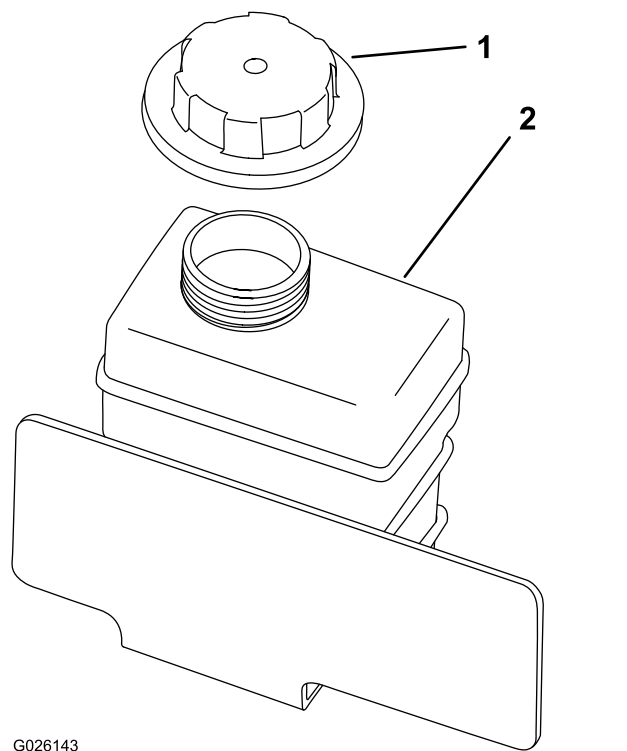
3. Fjern radiatorlokket (**Figur 70**).



**Figur 70**

1. Radiatorlokk

4. Ta av reservetanklokket (**Figur 70**).



G026143

g026143

**Figur 71**

1. Reservetanklokk
2. Reservetank

5. Koble fra den nedre radiatorslangen og la kjølemiddelet renne ut i et oppsamlingsfat.  
**Merk:** Når kjølemiddelet stopper, koble til den nedre radiatorslangen.
6. Fyll kjølesystemet sakte halvt om halvt med vann og permanent frostvæske med etylenglykol.
7. Fyll på radiatoren og sett på lokket igjen (Figur 70).
8. Fyll langsomt på reservetanken for kjølemiddel til nivået er ved bunnen av påfyllingshalsen (Figur 71).
9. Sett på reservetanklokket (Figur 71).
10. Start motoren og la den gå til den er varm.
11. Stopp motoren, sjekk kjølevæsknivået og etterfyll etter behov.

## Vedlikehold av bremses

### Kontrollere bremsevæsknivået

**Serviceintervall:** For hver bruk eller daglig—Kontroller bremsevæsknivået. (Sjekk nivået før motoren startes for første gang og daglig deretter.)

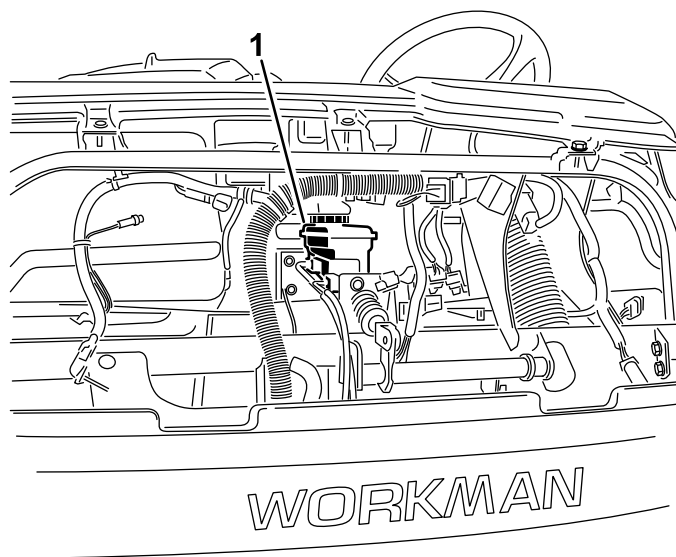
Hver 1000. driftstime/Annet hvert år (avhengig av hva som kommer først)—Skift bremsevæske.

**Bremsevæsketype:** DOT 3-bremsevæske

**Merk:** Bremsevæsketanken sendes fra fabrikken fylt med DOT 3-bremsevæske.

1. Parker maskinen på en jevn flate.
2. Sett på parkeringsbremsen.
3. Slå av motoren og ta ut nøkkelen.
4. Fjern panseret.
5. Sjekk væsknivået i bremsevæskebeholderen (Figur 72 og Figur 73).

**Merk:** Væsknivået bør være opp til Full-linjen på beholderen.

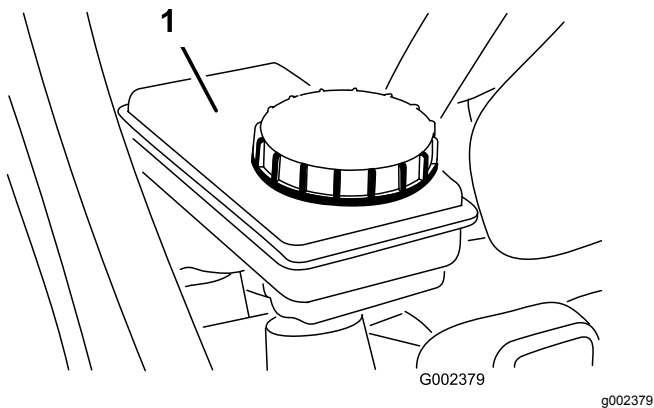


G009817

g009817

**Figur 72**

1. Bremsevæskebeholder



**Figur 73**

1. Bremsvæskebeholder

6. Gjør følgende hvis væsknivået er lavt:
  - A. Rengjør området rundt beholderens lokk (Figur 73).
  - B. Fjern beholderens lokk (Figur 73).
  - C. Fyll på spesifisert bremsvæske til Full-linjen på beholderen (Figur 73).

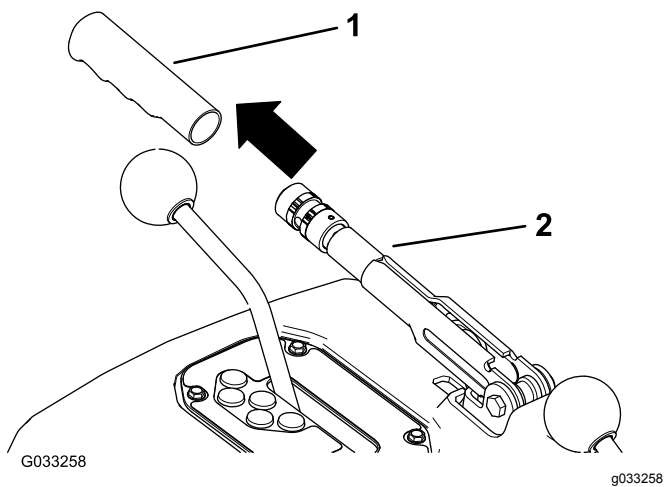
**Viktig:** Ikke overfyll bremsvæskebeholderen.

- D. Sett på lokket (Figur 73).
7. Montere panseret.

## Justere parkeringsbremsen

**Serviceintervall:** Etter de 10 første timene  
Hver 200. driftstime

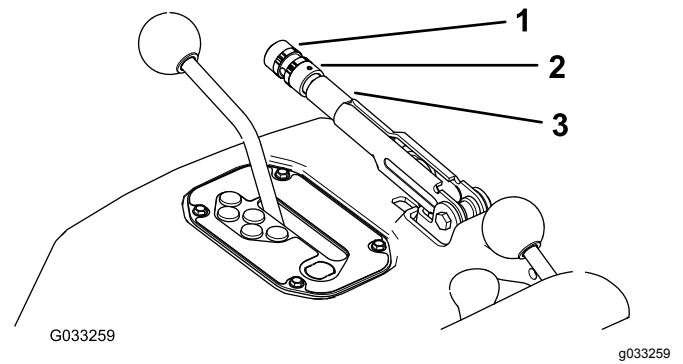
1. Fjern gummiåndtaket fra parkeringsbremsespaken (Figur 74).



**Figur 74**

1. Håndtak
2. Parkeringsbremsespak

2. Løsne setteskruen som fester knotten til parkeringsbremsespaken (Figur 75).



**Figur 75**

1. Knott
2. Setteskrue
3. Parkeringsbremsespak

3. Roter knotten (Figur 75) til det er nødvendig med styrke på 20–22 kg for å heve spaken.
4. Stram setteskruen når du er ferdig (Figur 75).

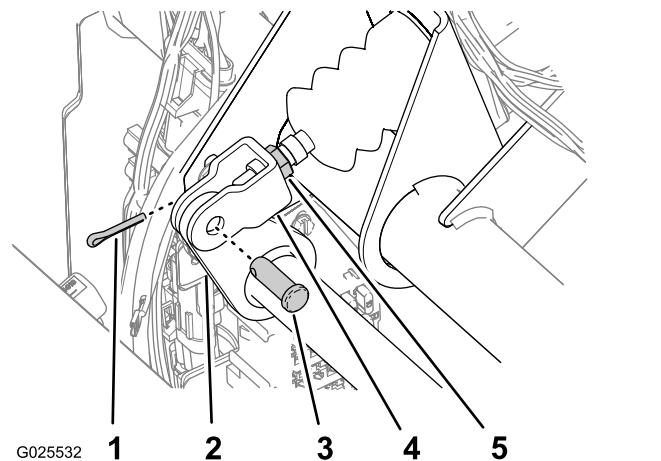
**Merk:** Hvis du ikke lenger kan justere håndbremsen ved å justere spaken, løsne håndtaket til midten av justeringen, juster kabelen bak og gjenta så trinn 3.

5. Monter gummiåndtaket på parkeringsbremsespaken (Figur 74).

## Justere bremsepedalen

**Serviceintervall:** Hver 200. driftstime

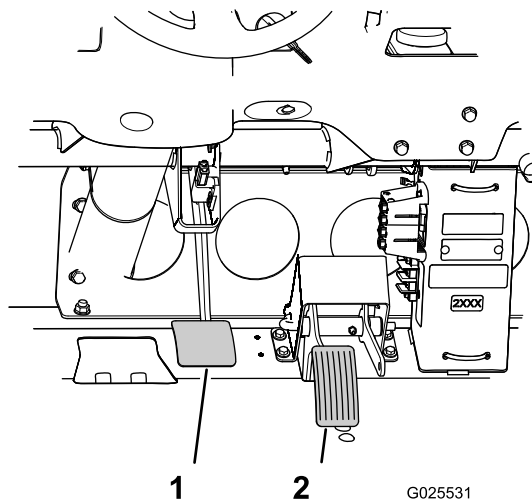
1. Fjern panseret.
2. Fjern splinten og splittpinnene som fester hovedsylinderkrysshodet til bremsepedaltappen (Figur 76).



**Figur 76**

1. Hårnålssplint
2. Bremsepedalens omdreingsledd
3. Splittpinne
4. Hovedsylinderkrysshode
5. Låsemutter

- Slipp opp bremsepedalen (Figur 77) til den kommer i kontakt med rammen.



Figur 77

- Bremsepedal
- Gasspedal

- Løsne låsemutterne som fester krysshodet til hovedsylinderstangen (Figur 76).
- Juster krysshodet til hullene i krysshodet er på linje med hullet i bremsepedaltappen (Figur 76).
- Deretter fester du krysshodet til pedaltappen med splittpinnen og splinten (Figur 76).
- Stram låsemutteren som fester krysshodet til hovedsylinderstangen (Figur 76).

**Merk:** Når den er riktig justert, skal bremsehovedsylinderen slippe ut trykk fra servicebremsen.

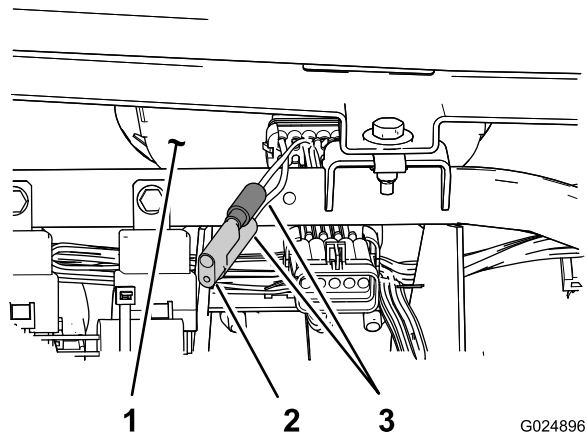
- Monter panseret.

## Vedlikehold av kontrollsystem

### Konvertere fartsmåleren

Du kan konvertere fartsmåleren fra miles/t til km/t eller km/t til miles/t.

- Plasser maskinen på en jevn overflate, slå av motoren, koble inn parkeringsbremsen og ta ut nøkkelen.
- Fjern panseret.
- Finndet to løse ledningene ved siden av måleren (Figur 78).



Figur 78

- måler (forovervendt)
- Plugg
- Fartsmålerledninger

- Fjern konnektorpluggen fra ledningsfastspenningen og koble ledningene sammen (Figur 78).

**Merk:** Måleren kan veksles mellom miles/t og km/t. Ta vare på pluggen for å kunne konvertere fartsmåleren tilbake til m/t igjen.

- Monter panseret.

# Vedlikehold av hydraulisk system

## Sikkerhet for hydraulisk system

- Oppsøk legehjelp øyeblikkelig hvis olje sprøytes inn under huden. Innsprøytet væske må fjernes kirurgisk innen få timer av en lege.
- Før du kobler fra eller utfører vedlikehold eller reparasjoner på det hydrauliske systemet, må du slippe ut alt trykket i systemet. Dette gjør du ved å stoppe motoren og senke tømmeventilen og/eller senke lasteplanet og tilleggsutstyr. Sett hydraulikkspaken i avlastet stilling. Ikke arbeid under et løftet plan uten korrekt sikkerhetsstøtter på plass.
- Kontroller at alle hydraulikkslanger og ledninger er i god stand, og at alle hydrauliske koblinger og beslag er tette, før det hydrauliske systemet settes under trykk.
- Hold kropp og hender borte fra hull eller dyser som sprøyter ut hydraulikkvæske under høyt trykk.
- Bruk kartong eller papir til å finne lekkasjer.

## Kontrollere nivået på den hydrauliske væsken

**Serviceintervall:** For hver bruk eller daglig—Kontroller nivået på den hydrauliske væsken. (Kontroller den hydrauliske oljen før du starter maskinen for første gang, og deretter hver dag.)

**Hydraulikkvæsketype:** Mobil M15

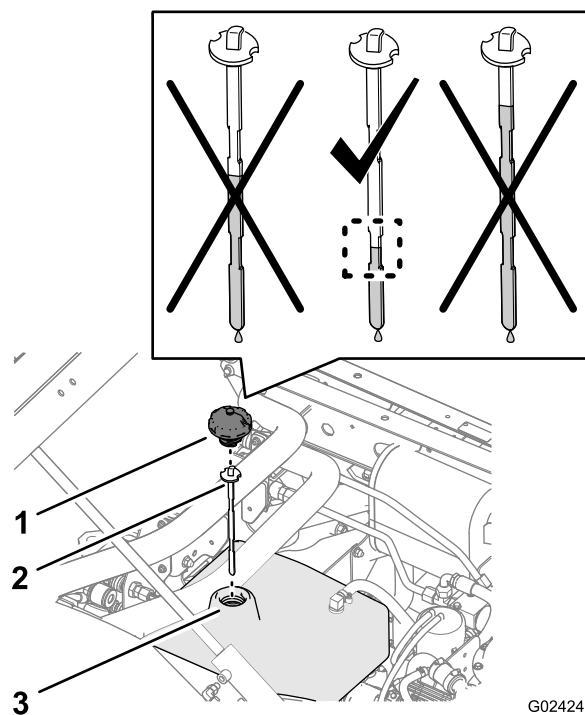
**Hydraulikkvæskedekapasitet:** (Ikke-TC-modell): 7,5 l

**Hydraulikkvæskedekapasitet:** (Ikke-TC-modell med sett for høy hydraulisk gjennomstrømning (valgfritt) eller TC-modell): 15,1 l

### ⚠ ADVARSEL

Hydraulisk væske som kommer ut under trykk, kan trenge gjennom huden og forårsake personskader.

- Kontroller at alle hydraulikkslanger og ledninger er i god stand, og at alle hydrauliske koblinger og beslag er tette, før det hydrauliske systemet settes under trykk.
  - Hold kropp og hender borte fra hull eller dyser som sprøyter ut hydraulisk olje under høyt trykk.
  - Bruk kartong eller papir til å finne lekkasjer.
  - Før du utfører vedlikehold eller reparasjoner på det hydrauliske systemet, må du forsiktig slippe ut alt trykket.
  - Oppsøk legehjelp øyeblikkelig hvis olje kommer i direkte kontakt med huden.
1. Parker maskinen på en jevn flate.
  2. Sett på parkeringsbremsen.
  3. Slå av motoren og ta ut nøkkelen.
  4. Rengjør rundt påfyllingshalsen og lokket på beholderen for hydraulisk olje (Figur 79 og Figur 80).



Figur 79

Hydraulikkvæsk nivå (ikke-TC-modeller)

1. Lokk
2. Peilestav
3. Påfyllingshals

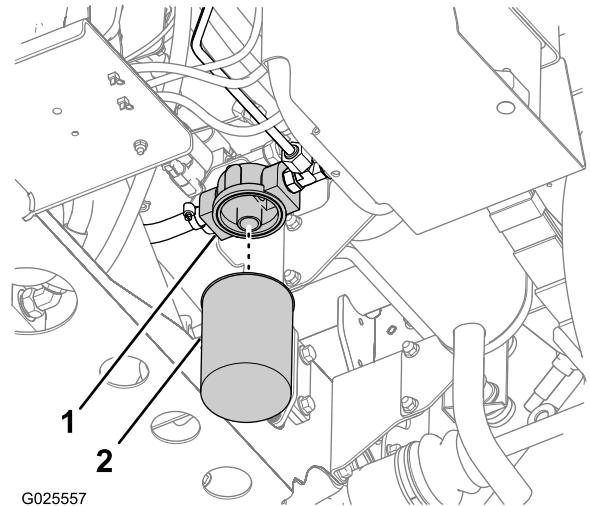
# Bytte ut det hydrauliske filteret

**Serviceintervall:** Etter de 10 første timene

Hver 800. driftstime

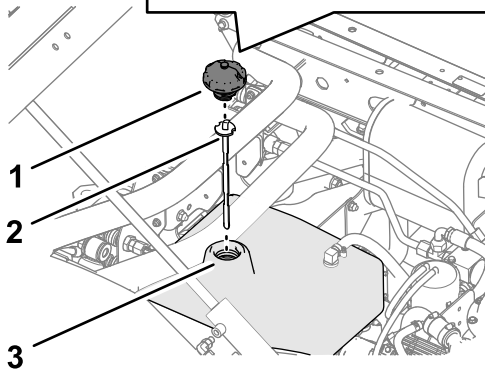
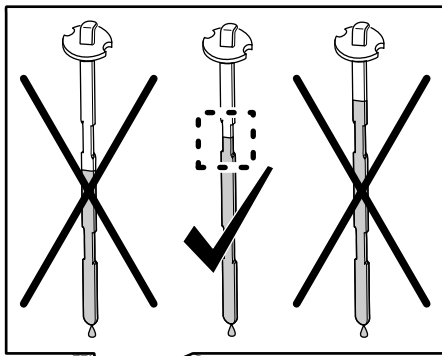
**Viktig:** Hvis du bruker et annet filter, kan dette føre til at garantien blir ugyldig for enkelte komponenter.

1. Parker maskinen på en jevn overflate, slå av motoren, sett på parkeringsbremsen og ta ut nøkkelen.
2. Rengjør området rundt der filteret monteres (Figur 81).



**Figur 81**

1. Filteradapter
2. Hydraulisk filter



**Figur 80**

Hydraulikkvæsknivå (ikke-TC-modell med sett for høy hydraulisk gjennomstrømning (valgfritt) eller TC-modell)

1. Lokk
2. Peilestav
3. Påfyllingshals

5. Fjern lokket og peilestaven fra beholderens påfyllingshals, og tørk av peilestaven med en ren fille (Figur 79 og Figur 80).
6. Før peilestaven ned i påfyllingshalsen før du tar den ut og kontroller oljenivået (Figur 79 og Figur 80).
  - **Ikke-TC-modell:** Hydraulikkvæsknivået må være innenfor det nedre innskårede området på peilestaven.
  - **Ikke-TC-modell med sett for høy hydraulisk gjennomstrømning (valgfritt) eller TC-modell:** Hydraulikkvæsknivået må være innenfor det øvre innskårede området på peilestaven.
7. Hvis nivået er lavt, fyller du spesifisert hydraulisk olje i beholderen for å heve nivået til midten av det innskårede området på peilestaven (Figur 79 og Figur 80).
8. Sett peilestaven og lokket på plass på påfyllingshalsen på beholderen (Figur 79 og Figur 80).

3. Plasser et tappefat under filteret (Figur 81).
4. Fjern filteret ved å rotere det mot urviseren (Figur 81).
5. Rengjør overflaten på filteradapteren der filteret skal plasseres (Figur 81).
6. Smør pakningen på det nye filteret med den spesifiserte Mobil M15-hydraulikkoljen.
7. Tre det nye filteret på filteradapteren til filterpakningen kommer i kontakt med adapteroverflaten (Figur 81). Stram deretter filteret ytterligere en halv omdreining (Figur 81).
8. Start motoren og la den gå i omtrent to minutter for å blåse luft ut fra systemet.
9. Stopp motoren og sjekk hydraulikkvæsknivået i hydraulikk tanken og filterområdet for lekkasjer.

# Skifte den hydrauliske oljen

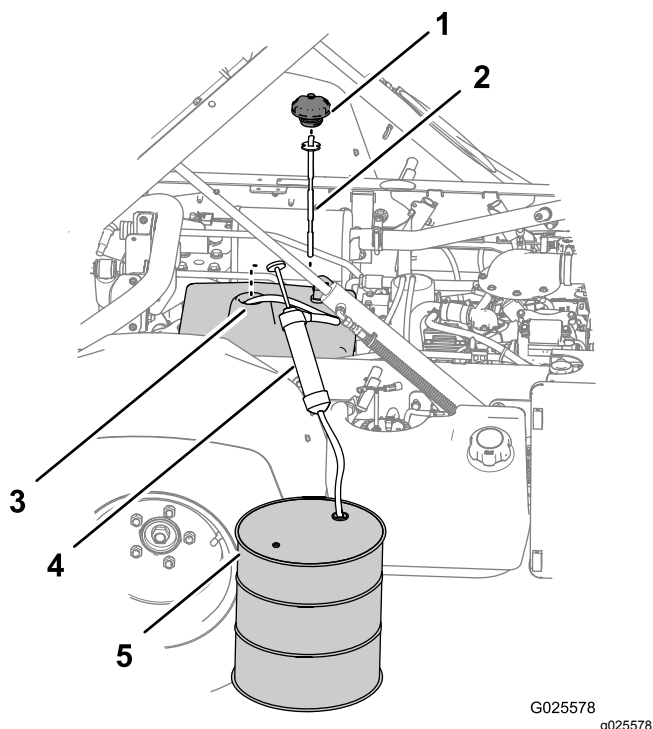
**Serviceintervall:** Hver 800. driftstime

**Hydraulikkvæsketype:** Mobil M15

**Hydraulikkvæskedekapasitet:** (Ikke-TC-modell): 7,5 l

**Hydraulikkvæskedekapasitet:** (Ikke-TC-modell med sett for høy hydraulisk gjennomstrømning (valgfritt) eller TC-modell): 15,1 l

1. Parker maskinen på en jevn overflate, slå av motoren, sett på parkeringsbremsen og ta ut nøkkelen.
2. Hev lasteplanet.
3. Fjern lokket og peilestaven fra hydraulikk tankens påfyllingshals (Figur 82).



Figur 82

G025578  
g025578

- |                                     |                        |
|-------------------------------------|------------------------|
| 1. Løkk                             | 4. Hevertutstyr        |
| 2. Peilestav                        | 5. Oppsamlingsbeholder |
| 3. Påfyllingshals (hydraulikk tank) |                        |

4. Før hevertutstyrets inntaksslange gjennom påfyllingshalsen til hydraulikk tanken og ned til bunnen av tanken (Figur 82).
5. Før hevertutstyrets utslippsslange inn i en oppsamlingsbeholder (Figur 82) med kapasitet på 11,4 l (for ikke-TC-modell) eller 18,9 l (for ikke-TC-modell med sett for høy hydraulisk gjennomstrømning (valgfritt) eller TC-modell).
6. Fjern hydraulikkvæsken fra hydraulikk tanken ved hjelp av hevert.

7. Fjern hevertutstyret fra hydraulikk tanken (Figur 82).
8. Fyll 7,5 l (for ikke-TC-modell) eller 15,1 l (for ikke-TC-modell med sett for høy hydraulisk gjennomstrømning (valgfritt) eller TC-modell) av spesifisert hydraulikkvæske i hydraulikk tanken (Figur 82).

**Viktig:** Bruk bare de hydrauliske oljene som er angitt. Andre væsker kan skade systemet.

9. Sett peilestaven og lokket på plass på påfyllingshalsen på hydraulikk tanken (Figur 82).
10. Start motoren og la maskinen gå for å fylle hydraulikk systemet.
11. Sjekk hydraulikkvæskeneivået igjen, og etterfyll etter behov.

## Heve lasteplanet i nødstilfeller

Du kan heve lasteplanet i nødstilfeller uten å starte ved å sette i gang starteren eller kaldstarte det hydrauliske systemet.

## Heve lasteplanet ved hjelp av starteren

Vri om starteren mens du holder løftespaken i hevet stilling. La startmotoren gå i 10 sekunder. Deretter venter du i 60 sekunder før du aktiverer startmotoren igjen. Hvis motoren ikke starter, må du fjerne lasten og planet (tilbehør) for å utføre service på motoren eller transakselen.

## Heve lasteplanet ved å kaldstarte hydraulikk systemet

### ⚠ FORSIKTIG

Et hevet lasteplan som er fullt av materiale uten korrekt støttepilar kan senke seg uventet. Arbeid under et frittstående hevet lasteplan kan forårsake skader på deg eller andre personer.

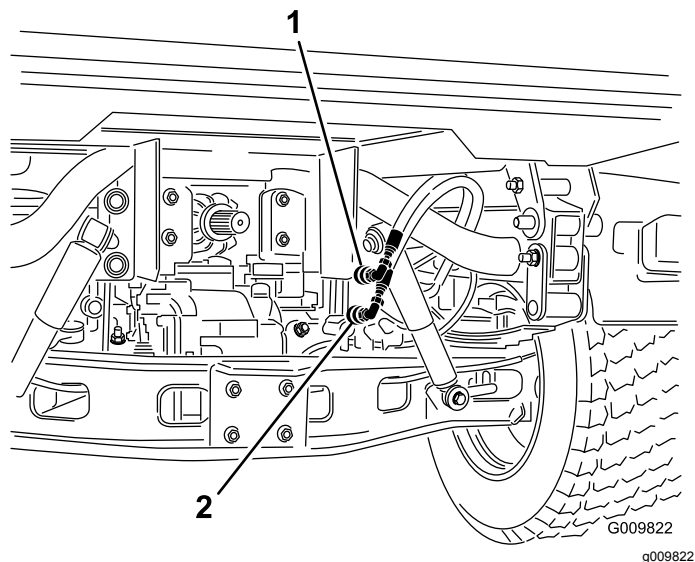
- Parker maskinen på en jevn flate, sett på parkeringsbremsen, slå av motoren, og ta ut nøkkelen før vedlikehold foretas eller justeringer gjøres på maskinen.
- Fjern lastemateriale fra lasteplanet eller annet tilbehør og sett støttepilaren på en helt utstrakt sylindrestang før du jobber under et hevet plan.

Du trenger to hydrauliske slanger, hver med en hurtigkobling med hann- og hunnende, som passer til maskinens koblinger, for å utføre denne handlingen.

1. Rygg en annet maskin opp til bakenden på den deaktiverte maskinen.

**Viktig:** Maskinens hydrauliske system bruker Dexron III ATF. Unngå systemkontaminasjon ved å passe på at maskinen som brukes for å kaldstarte det hydrauliske systemet, benytter en tilsvarende olje.

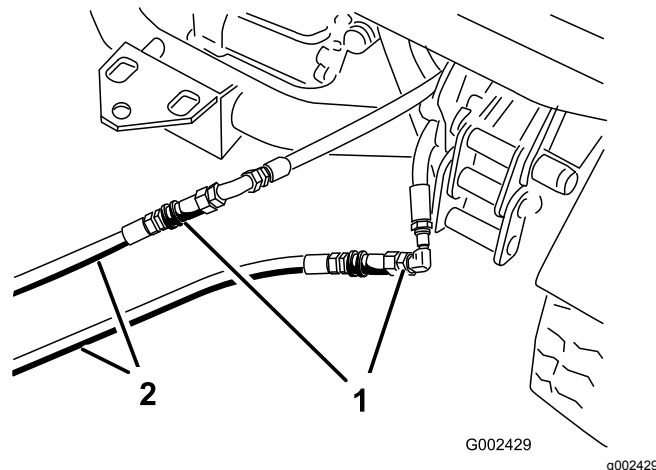
2. Koble de to hurtigkoblingsslangene på begge maskinene fra slangene som er festet til koblingsbraketten (Figur 83).



Figur 83

1. Hurtigkoblingsslange A
2. Hurtigkoblingsslange B

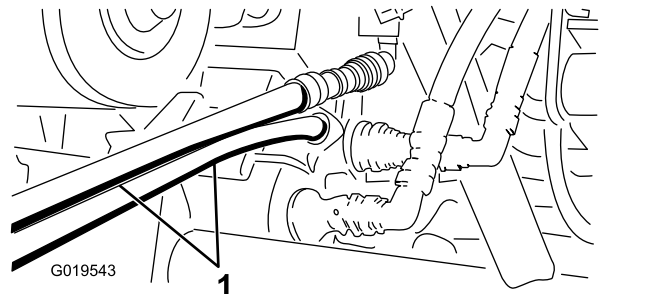
3. Koble de to forbindelsesslangene på den deaktiverte maskinen til slangene som ble koblet fra (Figur 84).
4. Dekk til ubenyttede nipler.



Figur 84

1. Frakoblede slanger
2. Kaldstartslanger

5. På den andre maskinen kobler du de to slangene til koblingen som fremdeles er i koblingsbraketten (koble den øverste slangen til den øverste koblingen og den nederste slangen til den nederste koblingen) (Figur 85).
6. Dekk til ubenyttede nipler.



Figur 85

1. Kaldstartslanger

7. Hold alle andre på god avstand fra maskinene.
  8. Start den andre maskinen og flytt løftespaken til hevet stilling for å heve den deaktiverte lasteplanet.
  9. Flytt den hydrauliske løftespaken til NØYTRAL stilling og aktiver løftespaklåsen.
  10. Monter støttepilarene til lasteplanet på den utstrakte løftesynderen. Se [Bruke støttepilar for lasteplan \(side 32\)](#).
- Merk:** Med begge maskinene slått av, flytt løftespaken frem og tilbake for å fjerne trykket i systemet og gjøre det lettere å koble fra hurtigkoblingene.
11. Når du har fullført handlingen, fjern startkablene og koble de hydrauliske slangene til begge maskinene.

**Viktig:** Kontroller nivået på hydraulikkvæskene i begge maskinene før du tar dem i bruk igjen.

# Rengjøring

## Vaske maskinen

Du bør vaske maskinen etter behov. Bruk bare vann eller et mildt rengjøringsmiddel. Du kan bruke en klut når du vasker maskinen.

**Viktig:** Ikke bruk høytrykksutstyr til å vaske maskinen. Høytrykksutstyr kan skade det elektriske systemet, løsne viktige merker og vaske bort nødvendig fett fra friksjonspunktene. Unngå overdreven bruk av vann nær kontrollpanelet, motoren og batteriet.

**Viktig:** Ikke vask maskinen mens motoren er i gang. Vask av maskinen mens motoren er i gang kan føre til interne skader på motoren.

# Lagring

## Lagringssikkerhet

- La motoren bli kald før lagring av maskinen.
- Ikke oppbevar maskinen eller drivstoff i nærheten av flammer eller tøm drivstoff innendørs.

## Oppbevare maskinen

**Serviceintervall:** Hver 200. driftstime—Kontroller drifts- og parkeringsbremsen.

Hver 400. driftstime—Se etter om bremseskoene er slitt.

Årlig

1. Parker maskinen på en jevn flate, sett på parkeringsbremsen, slå av motoren og ta nøkkelen ut av tenningsbryteren.
2. Fjern utvendige gressrester og smuss fra hele maskinen, inkludert i motorens sylindertoppribber og viftehus.  
**Viktig:** Du kan vaske maskinen med skånsomt vaskemiddel og vann. Ikke bruk høytrykksspyler til å vaske kjøretøyet. Trykkvasking kan skade det elektriske systemet og vaske bort nødvendig fett fra friksjonspunktene. Unngå bruk av for mye vann, spesielt nær dashbordet, lysene, motoren og batteriet.
3. Sjekk bremsen. Se [Kontrollere bremsevæskenivået \(side 53\)](#).
4. Vedlikehold luftrensere. Se [Vedlikeholde luftfilteret \(side 38\)](#).
5. Smøre maskinen. Se [Smøre lagrene og hylsene \(side 36\)](#).
6. Skift motoroljen og oljefilteret. Se [Skifte motorolje og filter \(side 39\)](#).
7. Kontroller trykket i dekkene. Se [Kontrollere trykket i dekkene \(side 20\)](#).
8. Ved lagring i mer enn 30 dager skal drivstoffsystemet forberedes på følgende måte:

- A. Bland et stabiliserings-/kondisjoneringsmiddel med petroleumsbase i drivstoffet på tanken.

Følg blandingsinstruksjonene fra produsenten av stabiliseringsmiddelet. Ikke bruk stabiliseringsmidler med alkoholbase (etanol eller metanol).

**Merk:** Et stabiliserings-/kondisjoneringsmiddel er mest effektivt når det blandes med fersk bensin og stabiliserings-/kondisjoneringsmiddel brukes til enhver tid.

- B. Kjør motoren i fem minutter for å fordele det behandlede drivstoffet i drivstoffsystemet.
- C. Slå av motoren, la den kjøles ned og tøm drivstofftanken.
- D. Start motoren og kjør den til den stopper.
- E. Start motoren og la den gå til den ikke starter mer.
- F. Tappet drivstoff må kasseres i henhold til lokale forskrifter. Gjennvinn i henhold til lokale forskrifter.

**Viktig:** Ikke lagre stabiliseringsmiddel / behandlet drivstoff i mer enn 90 dager.

9. Ta ut tennpluggene, og sjekk tilstanden. Se [Overhale tennpluggene \(side 40\)](#).
10. Når tennpluggene er tatt ut, heller du to spiseskjeer med motorolje i tennplugghullet.
11. Bruk deretter starteren for å sveive i gang motoren og fordele oljen inne i sylindere.
12. Monter tennpluggene, og stram hver av dem til anbefalt spenningsmoment. Se [Overhale tennpluggene \(side 40\)](#).

**Merk:** Ikke sett tennpluggledningene på tennpluggene.

13. Kontroller frostvæsken, og fyll på halvt om halvt med vann og frostvæske etter behov, avhengig av forventet minimumstemperatur der du bor.
14. Ta batteriet ut av chassiset lad det helt opp. Se [Vedlikeholde batteriet \(side 44\)](#).

**Merk:** Batterikablene må ikke være koblet til batteripolene under lagring.

**Viktig:** Batteriet må være fulladet for å unngå at det fryser og skades ved temperaturer under 0 °C. Et fullt oppladet batteri opprettholder ladningen i ca. 50 dager ved temperaturer som er under 4 °C. Hvis temperaturen er over 4 °C må du kontrollere vannnivået inne i batteriet og lade det opp hver 30. dag.

15. Sjekk og stram til alle bolter, mutrer og skruer. Alle skadde eller defekte deler må repareres eller skiftes ut.
16. Reparer alle riper eller avskallinger i lakken.  
**Merk:** Du kan kjøpe maling hos ditt autoriserte forhandlerverksted.
17. Maskinen må oppbevares rent og tørt i en garasje eller på et lager.
18. Fjern nøkkelen fra tenningen, og oppbevar den på et trygt sted som er utilgjengelig for barn.
19. Legg en presenning over kjøretøyet for å beskytte den og holde den ren.

# Feilsøking

Problem	Mulig årsak	Løsning
Hurtigkoblingene er vanskelig å koble til eller fra.	1. Det hydrauliske trykket er ikke utløst (hurtigkobling under trykk).	1. Slå av motoren, beveg den hydrauliske løftespaken frem og tilbake flere ganger, og koble hurtigkoblingene for beslagene i det ekstra hydraulikkpanelet.
Servostyringen er treg.	1. For lite hydraulisk olje. 2. Hydraulikkvæsken er varm.  3. Den hydrauliske pumpen virker ikke.	1. Overhal den hydrauliske beholderen. 2. Kontroller nivået på den hydrauliske oljen, og utfør vedlikehold hvis det er lavt. Kontakt et autorisert forhandlerverksted. 3. Kontakt et autorisert forhandlerverksted.
Den hydrauliske koblingen lekker.	1. Koblingen er løs. 2. Den hydrauliske koblingen mangler en O-ring.	1. Stram koblingen. 2. Monter den manglende O-ring.
Et tilbehør fungerer ikke.	1. Hurtigkoblingene er ikke helt tilkoblet.  2. Hurtigkoblingene er byttet om.	1. Koble fra hurtigkoblingene, fjern smuss og koble dem til igjen. Skift ut eventuelle ødelagte koblinger. 2. Koble fra hurtigkoblingene, rett dem inn etter de korrekte portene på det ekstra hydraulikkpanelet og koble dem til igjen.
Det høres en kvinende lyd.	1. Den hydrauliske løftespaken er låst i PA-stillingen (som fører til at den hydrauliske oljen strømmer over avlastningsventilen).	1. Flytt den hydrauliske løftelåsen til ULAST-stillingen, og flytt den hydrauliske løftespaken til NØYTRAL.
Motoren starter ikke.	1. Den hydrauliske løftespaken er låst i PA-stillingen.	1. Flytt den hydrauliske løftelåsen til ULAST-stillingen, flytt den hydrauliske løftespaken til NØYTRAL og start motoren.
Det er vanskelig å skifte gir.	1. Motorens tomgangsturtall er stilt for høyt. 2. Clutchene er skitne.	1. Juster motorens sakte tomgang til 1250 til 1350 o/min. 2. Rengjør clutchene.
Clutchens aktivering er brå.	1. Motorens tomgangsturtall er for lavt. 2. Beltet er nytt. 3. Gasspedalen har for stor frigang. 4. Clutchene er skitne.	1. Juster motorens sakte tomgang til 1250 til 1350 o/min. 2. Beltet har en innkjøringsfase på ti timer med normal drift. 3. Juster gasspedalen. 4. Rengjør clutchene.

## European Privacy Notice

Informasjonen Toro samler inn

Toro Warranty Company (Toro) respekterer ditt personvern. For at vi skal kunne behandle ditt garantikrav og kontakte deg ved en eventuell produkttilbakekalling, ber vi deg om å dele enkelte personopplysninger med oss, enten direkte eller gjennom den lokale Toro-bedriften eller -forhandleren.

Toros garantisystem finnes på vertsservere i USA, hvor personvernlovgivningen kanskje ikke gir samme beskyttelse som i ditt eget land.

**VED Å DELE DIN PERSONLIGE INFORMASJON MED OSS, SAMTYKKER DU I BEHANDLINGEN AV DIN PERSONLIGE INFORMASJON SOM BESKREVET I DENNE PERSONVERNERKLÆRINGEN.**

Måten Toro bruker informasjon på

Toro kan bruke din personlige informasjon til å behandle garantikrav, til å kontakte deg ved en eventuell produkttilbakekalling og av andre hensyn som vi vil fortelle deg om. Toro kan dele din informasjon med Toros datterselskaper, forhandlere eller andre forretningspartnere i forbindelse med disse aktivitetene. Vi vil ikke selge din personlige informasjon til andre selskaper. Vi forbeholder oss retten til å oppgi personlig informasjon for samsvar med gjeldende lovgivning og på forespørsel fra passende myndighet, for å kunne drive våre systemer korrekt eller for vår egen eller andre brukeres beskyttelse.

Oppbevaring av personlig informasjon

Vi vil oppbevare din personlige informasjon så lenge vi har behov for den, av hensynene de opprinnelig ble samlet inn for eller av andre legitime hensyn (som f.eks. samsvar med regelverk), eller som påkrevd av gjeldende lovgivning.

Toros forpliktelse til dine personopplysningers sikkerhet

Vi tar rimelige forholdsregler for å beskytte sikkerheten til personopplysningene dine. Vi sørger også for at vi har nøyaktige og oppdaterte personopplysninger.

Tilgang til og korrigerings av personopplysninger

Hvis du vil gjennomgå eller korrigere personopplysningene dine, kontakt oss per e-post på [legal@toro.com](mailto:legal@toro.com).

## Australsk forbrukerlov

Australske kunder vil finne opplysninger angående australsk forbrukerlov enten inni boksen eller hos din lokale Toro-forhandler.



# Toro-garantien

## En begrenset toårsgaranti

### Betingelser og inkluderte produkter

Toro Company og datterselskapet Torp Warranty Company, i henhold til en avtale mellom dem, garanterer i fellesskap at ditt kommersielle Toro-produkt ("produktet") er uten feil i materialer eller håndverk i to år eller 1500 driftstimer\*, avhengig av hva som inntreffer først. Denne garantien gjelder alle produkter, med unntak av luftemaskiner (se separate garantierklæringer for disse produktene). Der det finnes berettigede forhold, vil vi reparere produktet uten ekstra kostnad for deg, inkludert diagnose, arbeid, deler og transport. Denne garantien tar effekt på den dato som produktet leveres til kunden. \* Produkt utstyrt med timeteller.

### Instruksjoner for å innhente garantitjenester

Du er ansvarlig for å underrette distributøren eller den autoriserte forhandleren av kommersielle produkter om hvem du kjøpte produktet av, straks du tror at det foreligger et berettiget forhold. Hvis du trenger hjelp med å finne en distributør eller autorisert forhandler av kommersielle produkter, eller hvis du har spørsmål ang. dine garantirettigheter eller ansvar, kan du kontakte:

Toros serviceavdeling for kommersielle produkter  
Toro Warranty Company  
8111 Lyndale Avenue South  
Bloomington, MN 55420-1196, USA  
  
+1-952-888-8801 eller +1-800-952-2740  
E-post: commercial.warranty@toro.com

### Eierens ansvar

Som eier av produktet, er du ansvarlig for nødvendig vedlikehold og justeringer som beskrives i *brukerhåndboken*. Hvis du ikke utfører nødvendig vedlikehold og justeringer, kan dette føre til at garantien blir ugyldig.

### Elementer og betingelser som ikke inkluderes

Ikke all produktsvikt eller feilfunksjon som finner sted i løpet av garantiperioden, er et resultat av defekter i materialene eller håndverket. Denne garantien dekker ikke følgende:

- Produktsvikt, som er et resultat av at man ikke har brukt originale Toro-deler ved utskiftninger, eller fra installering og bruk av tilleggsutstyr eller endret tilbehør som ikke kommer fra Toro. En separat garanti kan gis av produsenten for disse artiklene.
- Produktsvikt som er et resultat av at man ikke har utført anbefalt vedlikehold og/eller justeringer. Hvis du ikke vedlikeholder Toro-produktet i henhold til anbefalt vedlikehold som oppgitt i *brukerhåndboken*, kan dette føre til at garantikrav blir avslått.
- Produktsvikt som er et resultat av at man har brukt produktet på en grov, uaktsom eller uforsiktig måte.
- Deler som anses som forbruksdeler, bortsett fra om de er defekte. Eksempler på deler som anses som forbruksdeler, eller som brukes opp, under normal drift av produktet er, men er ikke begrenset til, bremseklosser og bremsebelegg, clutchbelegg, kniver, spoler, valser og lagre (tettet eller smurt), motstål, tennplugg, styrehjul og lagre, dekk, filtre, remmer og enkelte sprøytodeler som diafragma, munnstykker, kontrollventiler o.l.
- Feil forårsaket av utenforliggende krefter. Tilstander som anses å være utenforliggende krefter inkluderer, men er ikke begrenset til, vær, lagringsprosedyrer, ikke-godkjent bruk av kjølemedier, smøremidler, tilsetningsstoffer, gjødsel, vann eller kjemikalier o.l.
- Feil eller ytelsesproblemer på grunn av drivstoffbruk (f.eks. bensin, diesel eller biodiesel) som ikke samsvarer med de respektive bransjestandardene.

### Land andre enn USA og Canada

Kunder som har kjøpt Toro-produkter som er eksportert fra USA eller Canada bør ta kontakt med sin Toro-distributør (forhandler) for å få garantipoliser for ditt land, din provins eller din delstat. Hvis du av en eller annen grunn er misfornøyd med din forhandlers tjenester eller har vanskeligheter med å skaffe deg informasjon om garantien, ta kontakt med importøren av Toro-produktene.

- Normal støy, vibrasjon, slitasje og forringelse.
- "Vanlig slitasje" inkluderer, men er ikke begrenset til, skade på seter pga. slitasje eller slipevirkning, slitte, lakkerte overflater, oppskrapte merker eller vinduer o.l.

### Deler

Deler som skal skiftes ut som en del av nødvendig vedlikehold er garantert for perioden opp til tidspunktet for utskiftningen av delen. Deler som skiftes ut under garantien dekkes i gyldighetsperioden for garantien til originalproduktet og blir Toros eiendom. Toro vil ta den siste avgjørelsen om å reparere eventuelle eksisterende deler eller montere eller erstatte den. Toro kan bruke fabrikkreparerte deler for garantireparasjoner.

### Garanti for dypsyklus- og litium-ionbatterier:

Dypsyklus- og litium-ion-batterier har et begrenset antall kilowattimer de kan levere i løpet av levetiden. Bruks-, lade- og vedlikeholdsteknikker kan forlenge eller forkorte den totale levetiden til batteriet. Etter hvert som batteriene i dette produktet brukes, vil mengden med faktisk arbeid mellom ladeintervallene sakte men sikkert minske til batteriet er helt brukt opp. Bytte av oppbrukte batterier, på grunn av normal forbruk, er produkteiers ansvar. Batteriene må kanskje byttes ut i løpet av den ordinære produktgaranti-perioden for eierens regning. Merk: (Kun litium-ionbatterier): Et litium-ionbatteri har en proporsjonsmessig delegaranti som begynner tredje året og gjelder til og med femte året, avhengig av driftstid og kilowattimer brukt. Les *brukerhåndboken* for mer informasjon.

### Vedlikehold foretas for eierens regning

Trimming av motor, smøring, rengjøring og lakkering, utskifting av filtre, kjølevæske og utføring av anbefalt vedlikehold, er noen av de normale tjenestene som Toro-produkter forutsetter må foretas for eiers regning.

### Generelle betingelser

Reparasjon av en autorisert Toro-distributør eller -forhandler er ditt eneste rettsmiddel under denne garantien.

**Verken Toro Company eller Toro Warranty Company er ansvarlig for indirekte, tilfeldige eller betingede skader i forbindelse med bruk av Toro-produkter som dekkes av denne garantien, inkludert eventuelle kostnader eller utgifter forbundet med bruk av reserveutstyr eller -tjenester i perioder med feilfunksjon og ikke-bruk (innenfor rimelighetens grenser) i påvente av at reparasjoner skal foretas under denne garantien. Bortsett fra utslippsgarantien som det vises til nedenfor, hvis den gjelder, er det ingen andre uttrykkelige garantier. Alle impliserte garantier om salgbarhet og egnethet til bruk er begrenset til varigheten av denne uttrykkelige garantien.**

Noen stater tillater ikke utelatelse av tilfeldige eller betingede skader eller begrensninger for hvor lenge en implisert garanti skal vare. Ovennevnte utelatelser og begrensninger gjelder derfor kanskje ikke for deg. Denne garantien gir deg spesielle rettigheter i henhold til loven, og du kan kanskje også ha andre rettigheter som varierer fra stat til stat.

### Merknad ang. motorgaranti:

Systemet for utslippskontroll på ditt produkt dekkes kanskje av en separat garanti hvor kravene er fastsatt av det amerikanske miljøforvaltningsorganet EPA (EPA = Environmental Protection Agency) og/eller bilprodusentgruppen CARB (CARB = California Air Resources Board). Timebegrensningen som fastsettes ovenfor gjelder ikke for garantien for systemer for utslippskontroll. Du finner mer informasjon om dette i garantierklæringen for motorutslippskontroll i brukerhåndboken eller i dokumentasjonen fra motorprodusenten.