



**Count on it.**

Form No. 3419-722 Rev A

**Bruksanvisning**

**Workman® HDX-Auto-  
arbetsfordon**

Modellnr 07390—Serienr 401420001 och högre

Modellnr 07390H—Serienr 401420001 och högre

Modellnr 07390TC—Serienr 401420001 och högre



Produkten uppfyller alla relevanta europeiska direktiv. Mer information finns i produktens separata försäkran om överensstämmelse.

**⚠ VARNING**

**KALIFORNIEN**  
**Proposition 65 Varning**

**Motoravgaserna från denna produkt innehåller kemikalier som av den amerikanska delstaten Kalifornien anses orsaka cancer, fosterskador eller andra fortplantningsskador.**

Det är ett brott mot avsnitt 4442 eller 4443 i Kaliforniens Public Resource Code att använda eller köra motorn på skogs-, busk- eller grästäck mark om motorn inte är utrustad med en gnistsläckare som är i fullgott skick, vilket anges i avsnitt 4442, eller utan att motorn är konstruerad, utrustad och underhållen för att förhindra brand.

Den bifogade bruksanvisningen till motorn tillhandahålls för information om den amerikanska miljömyndigheten EPA:s (US Environmental Protection Agency) och Kaliforniens lagstiftning om utsläppskontroll för utsläppssystem, underhåll och garanti. Extra bruksanvisningar kan beställas från motortillverkaren.

## Introduktion

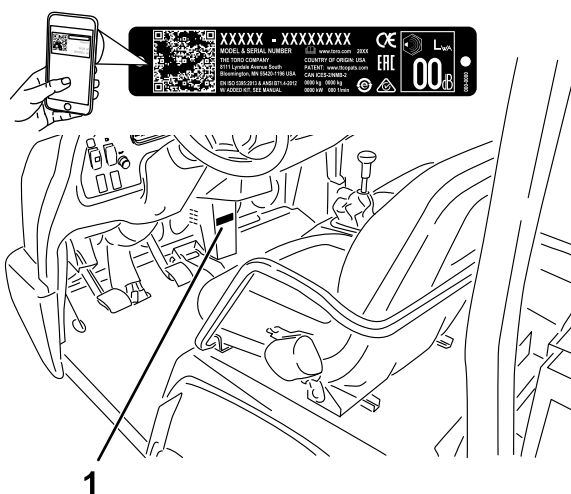
Detta arbetsfordon är främst avsett för användning i terräng för att transportera personer och gods.

Läs den här informationen noga så att du lär dig att använda och underhålla produkten på rätt sätt, och för att undvika person- och produktskador. Du är ansvarig för att produkten används på ett korrekt och säkert sätt.

Om du behöver utbildningsmaterial för säkerhet och drift, information om tillbehör, hjälp med att hitta en återförsäljare eller om du vill registrera din produkt kan du kontakta Toro via [www.toro.com/sv-se](http://www.toro.com/sv-se).

Kontakta en auktoriserad återförsäljare eller Toros kundservice och ha produktens modell- och serienummer till hands om du har behov av service, Toro originaldelar eller ytterligare information. **Figur 1** visar var du finner produktens modell- och serienummer. Skriv in numren i det tomma utrymmet.

**Viktigt:** Skanna rutkoden på serienummerdekalen (i förekommande fall) med en mobil enhet för att få tillgång till information om garanti, reservdelar och annat.



**Figur 1**

g239323

1. Modell- och serienummer

Modellnr _____
Serienr _____

I den här bruksanvisningen anges potentiella risker och alla säkerhetsmeddelanden har markerats med en varningssymbol (**Figur 2**), som anger fara som kan leda till allvarliga personskador eller dödsfall om föreskrifterna inte följs.



**Figur 2**

Varningssymbol

g000502

Två ord används också i den här bruksanvisningen för att markera information. **Viktigt** anger speciell teknisk information och **Observera** anger allmän information värd att notera.

## Innehåll

Säkerhet .....	4
Allmän säkerhet.....	4
Säkerhets- och instruktionsdekaler .....	5
Montering .....	10
1 Montera ratten .....	11
2 Ansluta batteriet.....	11
3 Kontrollera vätskenivåerna och däckens lufttryck .....	12
4 Montera vältskyddssystemet .....	12
5 Ansluta CVT-inloppskanalen .....	12
6 Polera bromsarna .....	13

Produktöversikt .....	14	Underhålla drivsystemet .....	45
Reglage .....	14	Kontrollera däckena.....	45
Kontrollpanel.....	16	Kontrollera hjulmuttrarnas åtdragning.....	45
Instrument.....	16	Kontrollera framhjulets inriktning .....	45
Specifikationer .....	19	Underhålla transmissionen .....	46
Redskap/tillbehör.....	19	Underhålla differentialen och axlarna.....	50
Före körning .....	20	Underhålla kylsystemet .....	51
Säkerhet före användning.....	20	Säkerhet för kylsystemet .....	51
Utföra dagligt underhåll.....	20	Kontrollera kylvätskenivån.....	51
Kontrollera däcktrycket.....	20	Ta bort skräp från kylsystemet.....	52
Fylla på bränsle .....	21	Byta ut motorns kylvätska .....	52
Köra in en ny maskin.....	21	Underhålla bromsarna .....	53
Kontrollera säkerhetssystemet .....	22	Kontrollera bromsvätskenivån .....	53
Under arbetets gång .....	22	Justera parkeringsbromsen .....	54
Säkerhet under användning.....	22	Justera bromspedalen .....	54
Använda lastflaket .....	24	Underhålla styrsystemet .....	55
Starta motorn.....	25	Växla hastighetsmätare .....	55
Köra maskinen .....	25	Underhålla hydraulsystemet .....	56
Stanna maskinen.....	25	Säkerhet för hydraulsystemet .....	56
Stänga av motorn .....	25	Kontrollera hydraulvätskenivån .....	56
Använda hastighetsreglaget .....	26	Byta hydraulfiltret.....	57
Använda differentiallåset .....	26	Byta hydraulvätskan .....	58
Använda den hydrauliska styrningen .....	27	Höja lastflaket i en nödsituation.....	58
Efter körning .....	28	Rengöring .....	60
Säkerhet efter användning.....	28	Tvätta maskinen .....	60
Transportera maskinen.....	28	Förvaring .....	60
Bogsera maskinen.....	29	Säker förvaring .....	60
Dra ett släp .....	29	Ställa maskinen i förvaring.....	60
Underhåll .....	30	Felsökning .....	62
Rekommenderat underhåll .....	30		
Underhålla maskinen under speciella arbetsförhållanden.....	32		
Förberedelser för underhåll .....	32		
Säkerhet vid underhåll.....	32		
Förbereda maskinen för underhåll .....	32		
Använda flakstödet.....	32		
Ta bort hela flaket .....	33		
Montera det kompletta flaket.....	34		
Höja maskinen.....	35		
Demontera och montera huven.....	35		
Smörjning .....	36		
Smörja lager och bussningar .....	36		
Motorunderhåll .....	38		
Motorsäkerhet .....	38		
Serva luffiltret .....	38		
Service av motorolja .....	38		
Kontrollera varningslampan för oljetryck .....	40		
Serva tändstiften .....	40		
Underhålla bränslesystemet .....	41		
Inspektera luffiltret i kolfiltret .....	41		
Byta ut bränslefiltret.....	41		
Kontrollera bränsleledningar och anslutningar .....	42		
Underhålla elsystemet .....	42		
Elsystemets säkerhet .....	42		
Serva säkringarna .....	42		
Starta maskinen med startkablar .....	43		
Serva batteriet .....	44		

# Säkerhet

Felaktig användning eller felaktigt underhåll från förarens eller ägarens sida kan leda till personskador. För att minska risken för skador ska du alltid följa säkerhetsanvisningarna och uppmärksamma varningssymbolen (**Figur 2**), som betyder: *Var försiktig*, *Varning* eller *Fara* – anvisning om personsäkerhet. Om anvisningarna inte följs kan detta leda till personskador eller dödsfall.

Maskinen uppfyller kraven i standarden SAE J2258.

## Allmän säkerhet

Den här produkten kan orsaka personskador. Följ alltid alla säkerhetsanvisningar för att undvika allvarliga personskador.

Det kan medföra fara för dig och kringstående om maskinen används i andra syften än vad som avsetts.

- Läs och se till att du har förstått innehållet i den här *bruksanvisningen* innan du startar motorn. Se till att alla som använder den här produkten förstår varningarna och vet hur produkten ska användas.
- Håll koncentrationen helt på maskinen när du använder den. Delta inte i aktiviteter som kan distrahera dig, eftersom personskador eller skador på egendom då kan uppstå.
- Håll händer och fötter på avstånd från maskinens rörliga delar.
- Kör endast maskinen om skydd och andra säkerhetsanordningar sitter på plats och fungerar.
- Håll kringstående på säkert avstånd från maskinen när den är i rörelse.
- Håll barn på säkert avstånd från arbetsområdet. Låt aldrig barn köra maskinen.
- Stanna maskinen, stäng av motorn och ta ut nyckeln innan du utför service eller tankar.

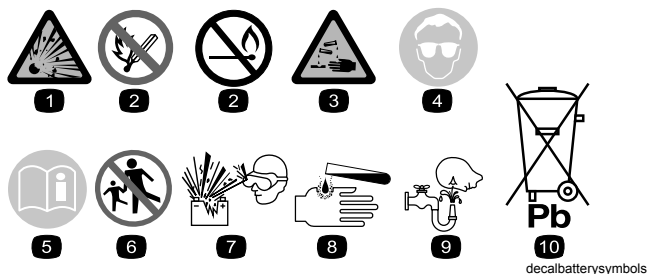
Felaktigt bruk eller underhåll av maskinen kan leda till personskador. Följ dessa säkerhetsanvisningar för att minska risken för skada och uppmärksamma varningssymbolerna, som innebär "Var försiktig", "Varning" eller "Fara" – anvisning om personsäkerhet. Underlåtenhet att följa anvisningarna kan leda till personskador eller dödsfall.

Vid behov finns ytterligare säkerhetsinformation i den här bruksanvisningen.

# Säkerhets- och instruktionsdekaler



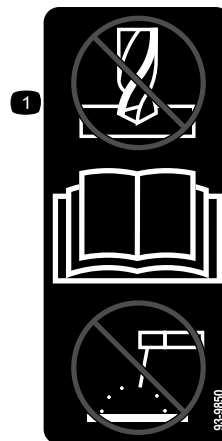
Säkerhetsdekaler och säkerhetsinstruktioner är fullt synliga för föraren och finns nära alla potentiella farozoner. Ersätt dekaler som har skadats eller saknas.



## Batterisymboler

Vissa eller samtliga av dessa symboler finns på ditt batteri.

- |   |  |
|---|--|
| 1. Explosionsrisk                                       | 6. Håll kringstående på säkert avstånd från batteriet.                           |
| 2. Ingen eld, öppna lågor eller rökning                 | 7. Använd ögonskydd; explosiva gaser kan orsaka blindhet och andra personskador. |
| 3. Brännskaderisk p.g.a. frätande vätskor/kemiska ämnen | 8. Batterisyra kan orsaka blindhet eller allvarliga brännskador.                 |
| 4. Använd ögonskydd..                                   | 9. Spola ögonen omedelbart med vatten och sök läkarhjälp snabbt.                 |
| 5. Läs i bruksanvisningen.                              | 10. Innehåller bly; får inte kastas i hushållssoporna                            |



93-9850

decal93-9850

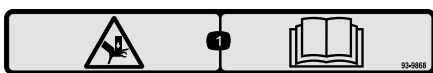
1. Får ej repareras eller modifieras – läs bruksanvisningen.



93-9852

decal93-9852

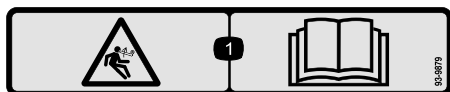
1. Varning – läs bruksanvisningen.
2. Risk för krosskador – montera cylinderlåset.



93-9868

decal93-9868

1. Risk för krosskada på hand – läs bruksanvisningen.



93-9879

decal93-9879

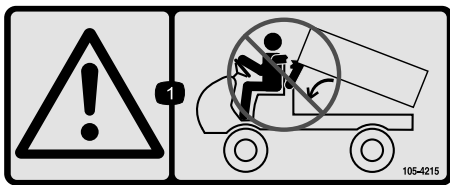
1. Risk med lagrad energi – läs bruksanvisningen.



93-9899

decal93-9899

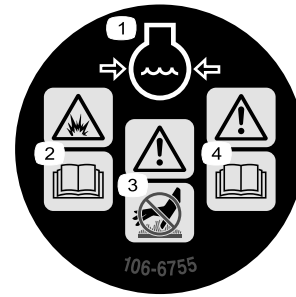
1. Risk för krosskador – montera cylinderlåset.



105-4215

decal105-4215

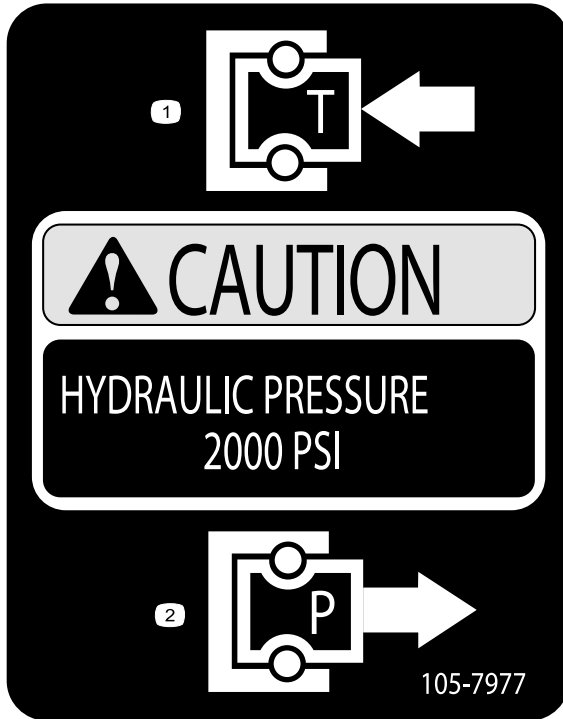
1. Varning – undvik klämpunkter.



106-6755

decal106-6755

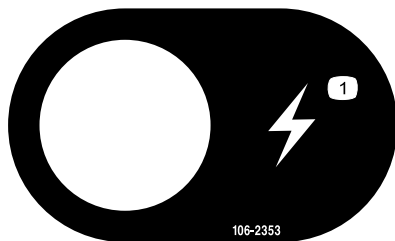
1. Motorns kylvätska under tryck.
2. Explosionsrisk – läs bruksanvisningen.
3. Varning – rör inte den heta ytan.
4. Varning – läs bruksanvisningen.



105-7977

decal105-7977

1. Tank
2. Tryck



106-2353

decal106-2353

1. Eluttag



106-7767

decal106-7767

1. Varning – läs bruksanvisningen. Undvik att välta maskinen, använd säkerhetsbältet och luta dig bort från maskinens tippriktning.



115-2047

decal115-2047

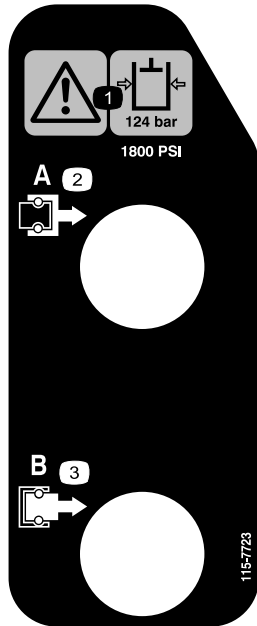
1. Varning – rör inte den heta ytan.



decal115-2282

115-2282

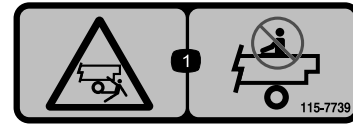
1. Varning – läs *bruksanvisningen*.
2. Varning – håll avståndet till rörliga delar och se till att alla skydd sitter på plats.
3. Risk för kross- och avslitningsskador – håll kringstående på behörigt avstånd från maskinen, kör inte passagerare på lastflaket, håll alltid armar och ben inne i fordonet och använd säkerhetsbälten och handtag.



115-7723

decal115-7723

1. Varning – hydraulvätsketrycket är 124 bar.
2. Koppling A
3. Koppling B



115-7739

decal115-7739

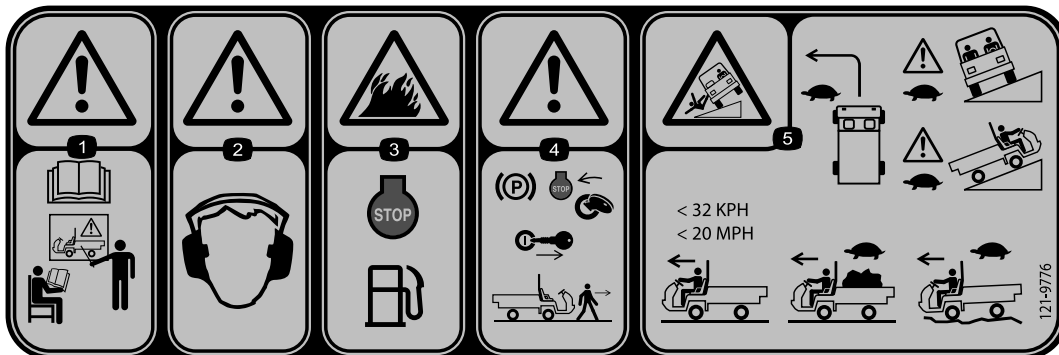
1. Fallrisk och risk för krosskador på kringstående – kör inga passagerare på maskinen



115-7756

decal115-7756

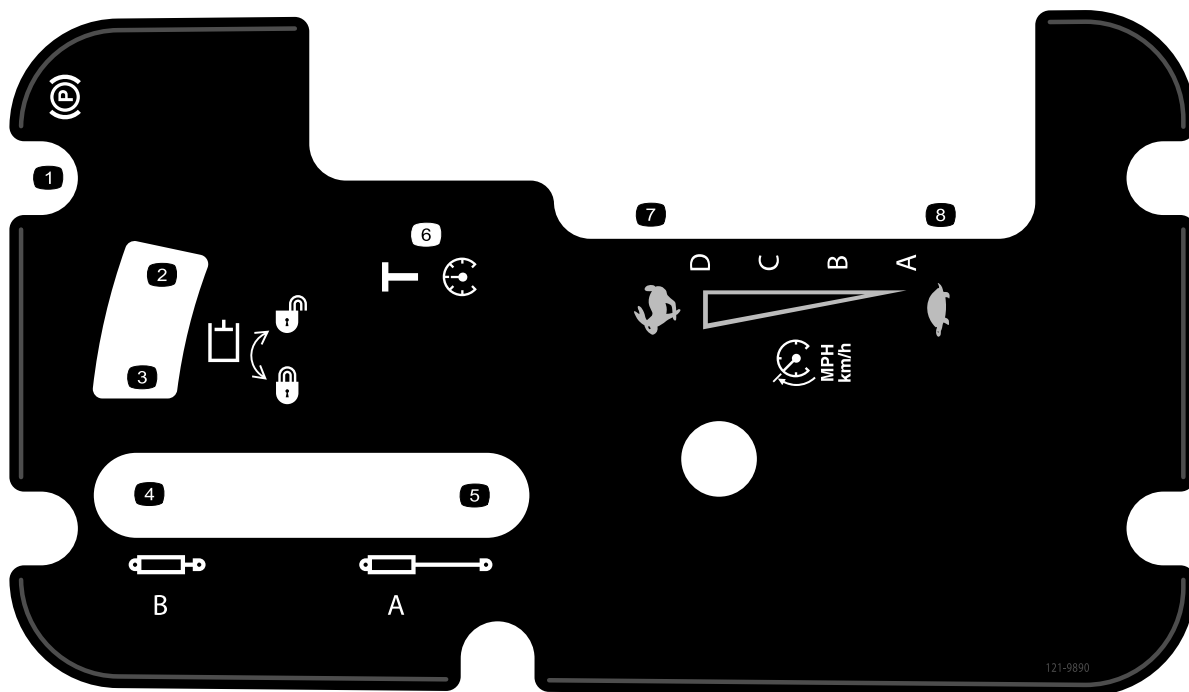
1. Hydraulik med högt flöde – inkopplad



121-9776

decal121-9776

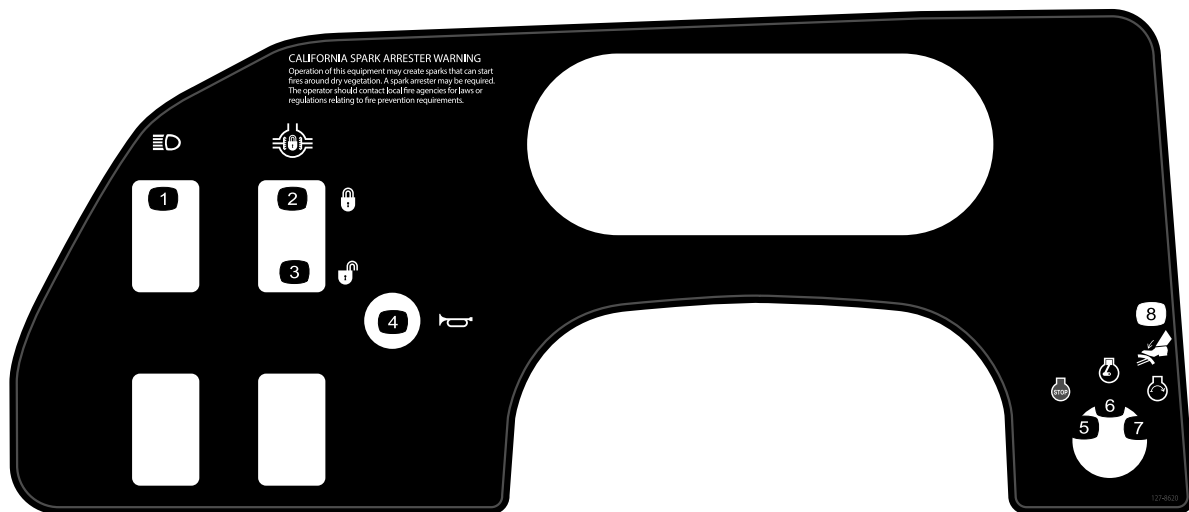
1. Varning – läs *bruksanvisningen* och se till att du har alla nödvändiga förkunskaper innan du använder maskinen.
2. Varning – bär hörselskydd.
3. Brandrisk – stäng av motorn innan du tankar.
4. Varning – koppla in parkeringsbromsen, stäng av motorn och ta ut nyckeln ur tändningslåset innan du kliver ur maskinen.
5. Vältrisk – sväng långsamt. Kör sakta uppför och över klippor, utan last, och kör inte fortare än 32 km/h. Kör sakta när du transporterar en last eller kör i ojämn terräng.



121-9890

decal121-9890

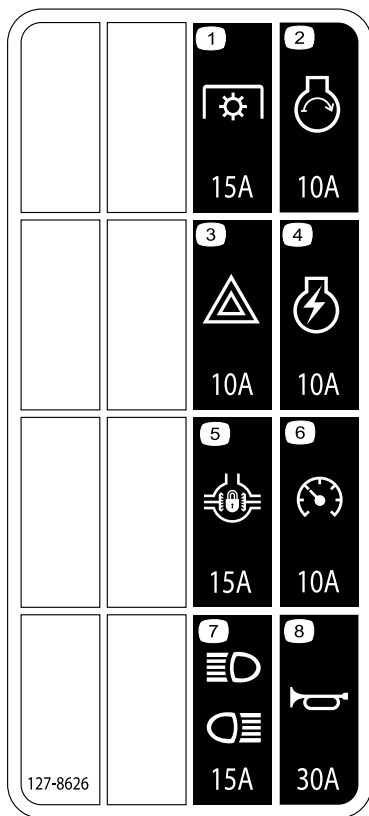
- |                            |                       |             |
|----------------------------|-----------------------|-------------|
| 1. Parkeringsbroms         | 4. Cylinderindragning | 7. Snabbt   |
| 2. Hydraulsystem – upplåst | 5. Cylinderutfällning | 8. Långsamt |
| 3. Hydraulsystem – låst    | 6. Transport          |             |



127-8620

decal127-8620

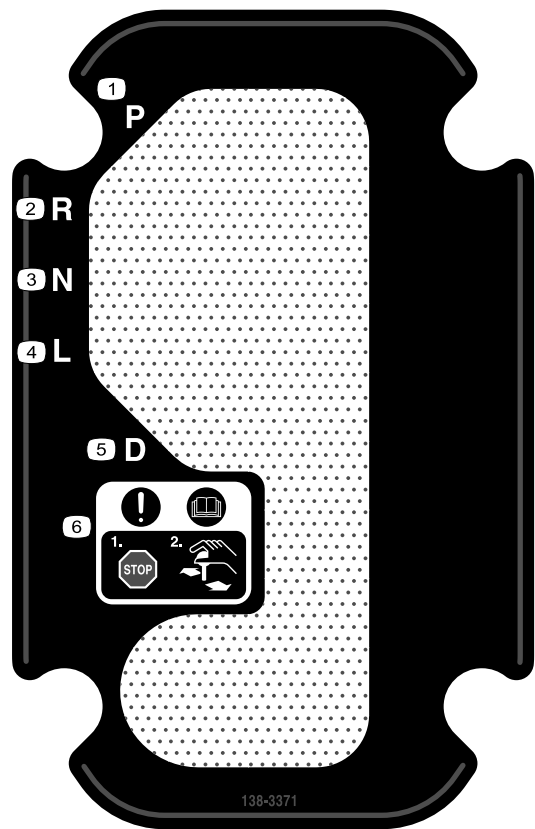
- |                              |                        |                  |
|------------------------------|------------------------|------------------|
| 1. Strålkastare              | 4. Signalhorn          | 7. Motor – start |
| 2. Differentiallås – låst    | 5. Motor – avstängning | 8. Broms         |
| 3. Differentiallås – upplåst | 6. Motor – kör         |                  |



127-8626

decal127-8626a

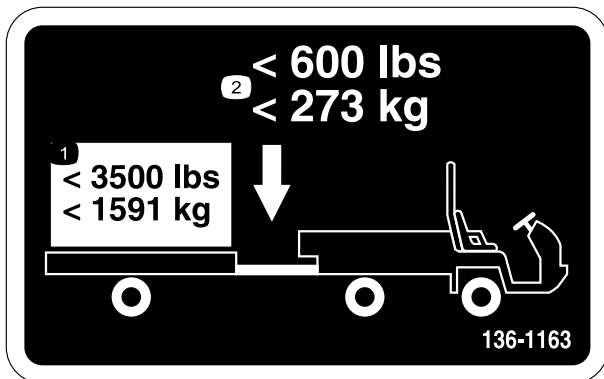
- |                          |                                      |
|--------------------------|--------------------------------------|
| 1. Kraftuttag (15 A)     | 5. Differentiallås (15 A)            |
| 2. Startmotor (10 A)     | 6. Hastighetsmätare (10 A)           |
| 3. Varningslampor (10 A) | 7. Strålkastare och baklampor (15 A) |
| 4. Motortändning (10 A)  | 8. Signalhorn (30 A)                 |



138-3371

decal138-3371

- |            |  |
|------------|--|
| 1. Parkera | 4. Låg framåt  |
| 2. Back    | 5. Kör   |
| 3. Neutral | 6. Varning! Läs bruksanvisningen. Stanna maskinen innan du växlar. |



136-1163

decal136-1163

- |  |  |
|--|--|
| 1. Lasten får inte överstiga 1 591 kg. | 2. Bogseröglevikten får inte överstiga 273 kg. |
|--|--|

# Montering

## Lösa delar

Använd diagrammet nedan för att kontrollera att alla delar finns med.

Tillvägagångssätt	Beskrivning	Antal	Användning
<b>1</b>	Ratt Hölje Bricka (5/8 tum)	1 1 1	Montera ratten (endast TC- och H-modeller).
<b>2</b>	Inga delar krävs	–	Anslut batteriet (endast TC- och H-modeller).
<b>3</b>	Inga delar krävs	–	Kontrollera vätskenivåerna och däckens lufttryck.
<b>4</b>	Vältskyddsram Flänsskruv (½ x 1¼ tum)	1 6	Montera vältskyddssystemet.
<b>5</b>	Inga delar krävs	–	Anslut inloppskanalen för den kontinuerligt varierbara transmissionen.
<b>6</b>	Inga delar krävs	–	Polera bromsarna.

## Media och extradelar

Beskrivning	Antal	Användning
Bruksanvisning	1	Läses innan maskinen tas i bruk.
Förarutbildningsmaterial	1	Ses innan maskinen tas i bruk.
CVT-sats 121-9853	1	Anslutning av CVT-inloppskanalen (endast TC- och H-modeller)
CVT-adapter 127-8750	1	Anslutning av CVT-inloppskanalen (endast TC- och H-modeller)

**Obs:** Vänster och höger sida på maskinen är lika med användarens vänstra respektive högra sida vid normal körning.

# 1

## Montera ratten

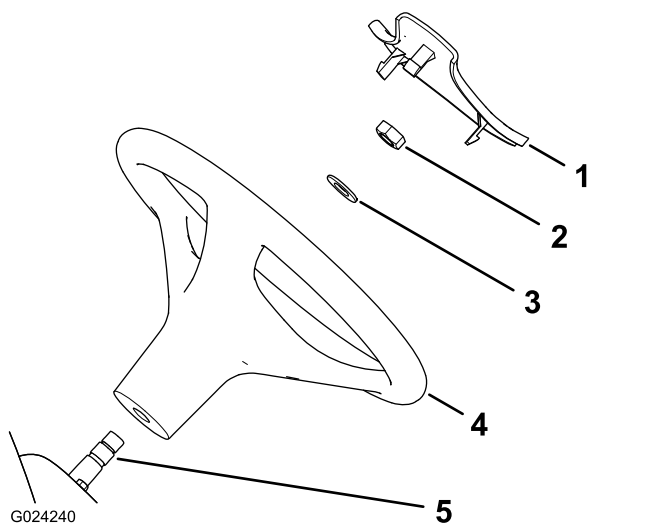
(endast TC- och H-modeller)

Delar som behövs till detta steg:

1	Ratt
1	Hölje
1	Bricka (5/8 tum)

### Tillvägagångssätt

1. Ta i förekommande fall bort kåpan från rattnavet (Figur 3).
2. Ta bort muttern från styraxeln (Figur 3).
3. Skjut på ratten och brickan på styraxeln (Figur 3).
4. Fäst ratten på axeln med muttern och dra åt den till 27–34 N·m.
5. Montera kåpan på ratten (Figur 3).



Figur 3

- |                     |             |
|---------------------|-------------|
| 1. Kåpa             | 4. Ratt     |
| 2. Mutter           | 5. Styraxel |
| 3. Bricka (5/8 tum) |             |

# 2

## Ansluta batteriet

(endast TC- och H-modeller)

Inga delar krävs

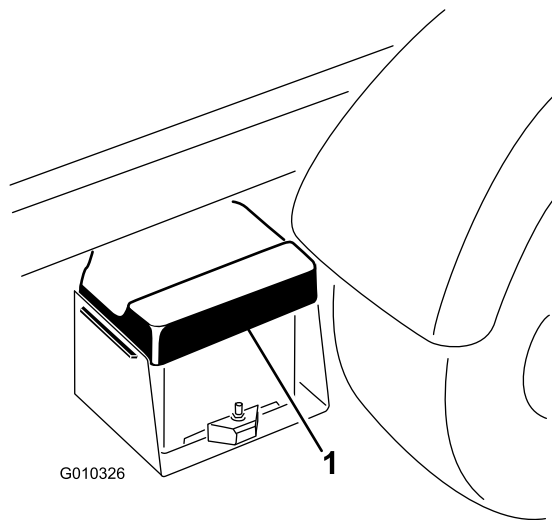
### Tillvägagångssätt

#### ⚠ VARNING

Felaktig dragning av batterikabeln kan orsaka gnistor, vilket kan skada maskinen och kablarna. Gnistorna kan få batterigaserna att explodera, vilket kan leda till personskador.

- Koppla alltid bort batteriets minuskabel (svart) innan du kopplar bort batteriets pluskabel (röd).
- Anslut alltid batteriets pluskabel (röd) först.

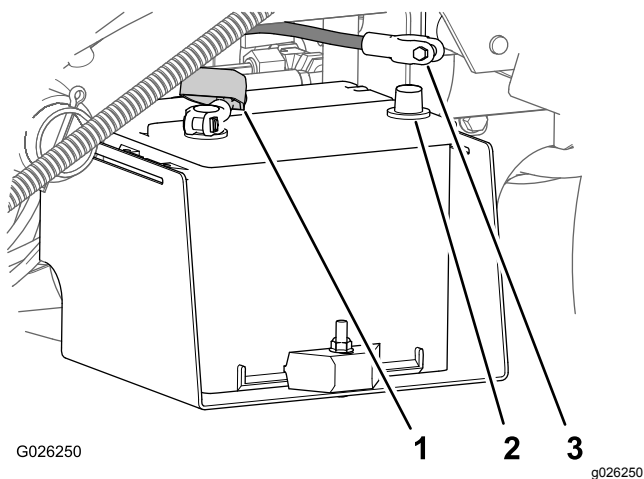
1. Kläm batterikåpan för att frigöra flikarna från batterilådan (Figur 4).



Figur 4

1. Batterikåpa

2. Ta bort batterikåpan från batterilådan (Figur 4).
3. Anslut batteriets pluskabel (röd) till plusanslutningen (+) på batteriet och fäst kabeln med skruvarna och muttrarna (Figur 5).



Figur 5

1. Isoleringskåpa (batteriets pluskabel)
2. Batteriets minuspol
3. Minuskabel (svart)

4. Trä isoleringskåpan över pluspolen.

**Obs:** Isoleringskåpan förhindrar en eventuell kortslutning mot jord.

5. Anslut batteriets minuskabel (svart) till minusanslutningen (-) på batteriet och fäst kabeln med skruvar och muttrar.
6. Rikta in batterikåpan mot batterilådan (Figur 4).
7. Kläm ihop batterikåpan, rikta in flikarna mot batterilådan och släpp batterikåpan (Figur 4).

## 3

### Kontrollera vätskenivåerna och däckens lufttryck

Inga delar krävs

#### Tillvägagångssätt

1. Kontrollera motoroljenivån både före och efter start av motorn. Se [Kontrollera oljenivån i motorn \(sida 39\)](#).
2. Kontrollera transmissionsvätskenivån innan motorn startas. Se [Kontrollera transmissionsvätskenivån \(sida 46\)](#).
3. Kontrollera kylvätskenivån innan motorn startas. Se [Kontrollera kylvätskenivån \(sida 51\)](#).
4. Kontrollera bromsvätskenivån innan du startar motorn. Se [Kontrollera bromsvätskenivån \(sida 53\)](#).

5. Kontrollera lufttrycket i däcken. Se [Kontrollera däcktrycket \(sida 20\)](#).

## 4

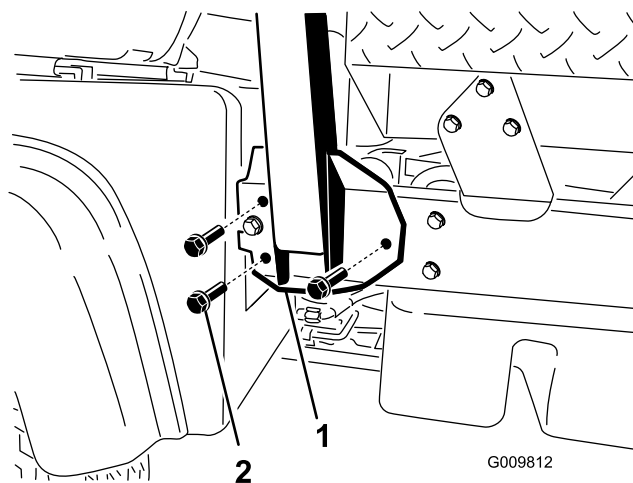
### Montera vältskyddssystemet

Delar som behövs till detta steg:

1	Vältskyddsram
6	Flänsskruv (½ x 1¼ tum)

#### Tillvägagångssätt

1. Applicera gänglåsning av mediumtyp (kan avlägsnas vid service) på de sex flänsskruvarnas (½ x 1¼ tum) gängor.
2. Sätt fast vältskyddets samtliga sidor i monteringshålerna på maskinramens bägge sidor (Figur 6).



Figur 6

1. Monteringsfäste till vältskyddet
2. Flänsskruv (1/4 x 1 1/2 tum)

3. Fäst monteringsfästet till vältskyddet på maskinens ram med tre flänsskruvar (1/2 x 1 1/4 tum) på vardera sidan (Figur 6).
4. Dra åt flänsskruvarna (1/2 x 1 1/4 tum) till 115 N·m.

# 5

## Ansluta CVT-inloppskanalen

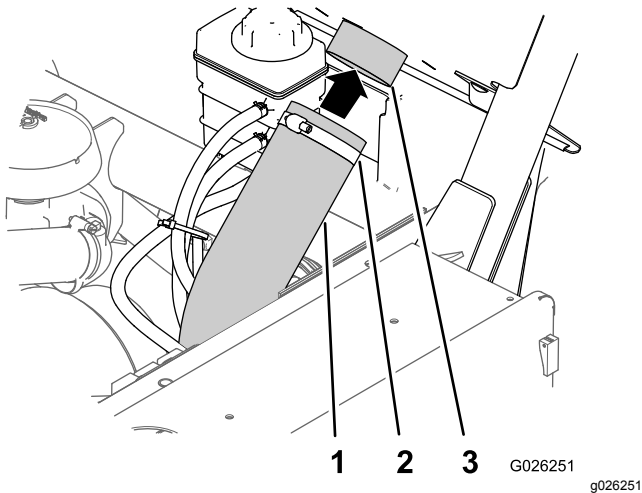
Inga delar krävs

### Tillvägagångssätt

**Viktigt:** Ta bort plastpåsen som täcker änden av CVT-kanalen innan motorn startas.

CVT-satsen (artikelnr 121-9853) och adaptersatsen (artikelnr 127-8750) krävs för den här proceduren.

1. Lossa slangklämman som håller fast plastpåsen i änden av CVT-inloppsslangen och ta bort påsen.
2. Hög upp lastflaket på följande sätt:
  - A. Koppla in parkeringsbromsen.
  - B. Starta motorn.
  - C. Hög lastlådan genom att föra den hydrauliska lyftspaken bakåt.
  - D. Stäng av motorn.
  - E. Ta loss flakstödet från förvaringsfästena baktill på vältskyddspanelen och montera stödet på flaklyftscylinderns cylinderstav. Se [Använda flakstödet \(sida 32\)](#).
3. Rikta in CVT-inloppsslangen mot inloppsröranslutningen på baksidan av vältskyddspanelen och skruva åt slangklämman ([Figur 7](#)).



Figur 7

- |                     |                         |
|---------------------|-------------------------|
| 1. CVT-inloppsslang | 3. Inloppsröranslutning |
| 2. Slangklämma      |                         |

4. Ta loss flakstödet, sänk ned flaket, stäng av motorn och ta ut nyckeln.

# 6

## Polera bromsarna

Inga delar krävs

### Tillvägagångssätt

Polera bromsarna innan du använder maskinen, för att garantera bästa prestanda för bromssystemet.

1. Kör maskinen i högsta hastighet och ansätt bromsarna så att den stannar snabbt, men utan att bromsarna låser sig.
2. Upprepa detta tio gånger, men vänta i en minut mellan stoppen så att du inte överhettar bromsarna.

**Viktigt:** Detta är mest effektivt om maskinen har 454 kg last.

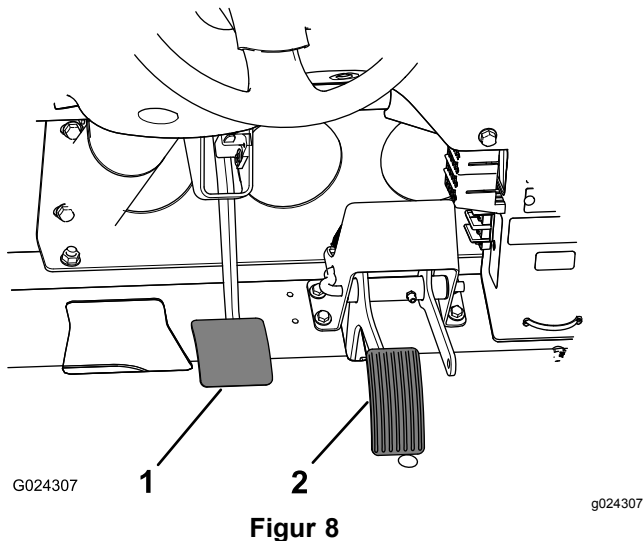
# Produktöversikt

## Reglage

**Obs:** Vänster och höger sida på maskinen är lika med förarens vänstra respektive högra sida vid normal körning.

## Gaspedal

Använd gaspedalen (Figur 8) för att reglera maskinens körhastighet när en växel är ilagd. Motorvarvtalet och maskinens hastighet ökar när du trycker ned gaspedalen. När du släpper upp pedalen minskar motorvarvtalet och hastigheten.



1. Bromspedal

2. Gaspedal

## Bromspedal

Använd bromspedalen för att stanna eller sakta farten på maskinen (Figur 8).

### ⚠ VAR FÖRSIKTIG

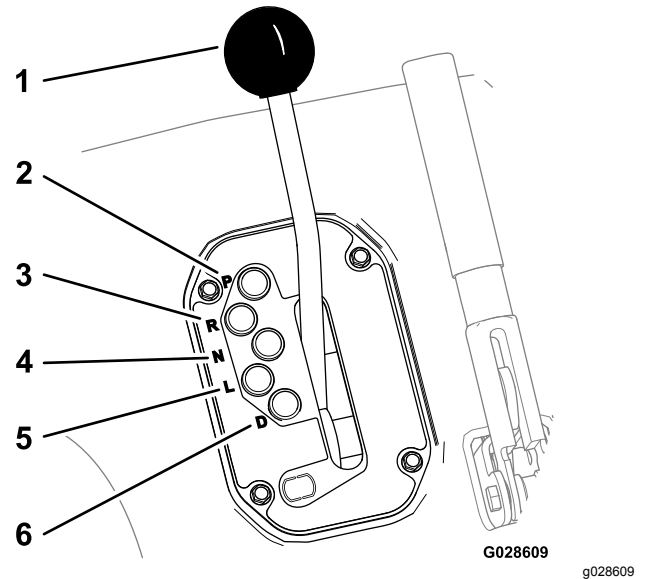
Användning av en maskin med slitna eller felinställda bromsar kan leda till personskador.

Om bromspedalen förflyttar sig till inom 25 mm från maskinens golvplatta ska bromsarna justeras eller repareras.

## Transmissionsspak

Använd transmissionsspaken (Figur 9) för att växla mellan lägena **P** (PARKERA), **R** (BACK), **N** (NEUTRAL), **L** (LÅG FRAMÅT) och **D** (KÖR).

**Viktigt:** Lägg bara i BACK-, LÅG- eller KÖRVÄXELN om maskinen står stilla och motorn går på låg tomgång. Annars kan transmissionen skadas.



Figur 9

1. Transmissionsspak

2. P (parkera)

3. R (back)

4. N (neutral)

5. L (låg framåt)

6. D (kör)

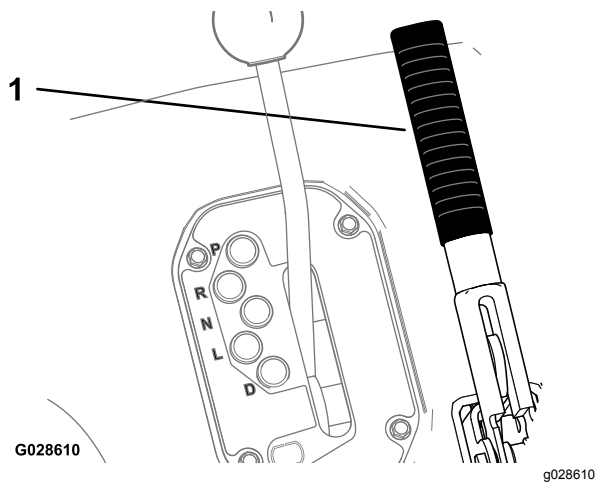
## Parkeringsbromsspak

När du stänger av motorn ska du koppla in parkeringsbromsen (Figur 10) för att undvika oavsiktlig maskinrörelse. Se till att koppla in parkeringsbromsen om du parkerar maskinen i en brant sluttning.

- Du kopplar in parkeringsbromsen genom att dra spaken bakåt.
- Du kopplar ur parkeringsbromsen genom att trycka spaken framåt.

**Obs:** Koppla ur parkeringsbromsen innan du kör maskinen.

- Om du parkerar maskinen i en brant upp- eller nedförsbacke ska du ställa transmissionen i läget **P** (PARKERING) och koppla in parkeringsbromsen. Placera klossar vid hjulen på den sida som lutar nedåt.



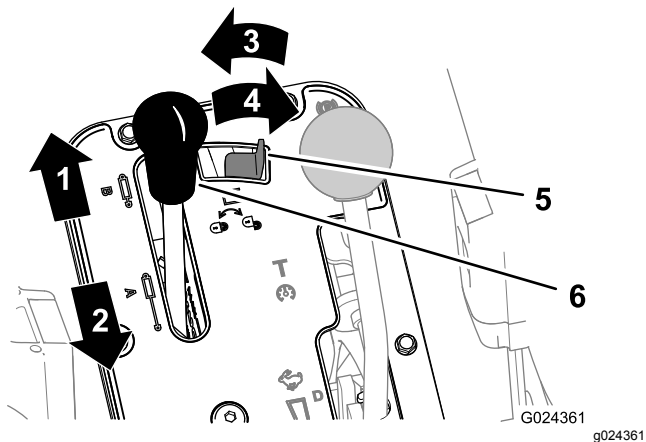
Figur 10

1. Parkeringsbromsspak

## Hydraullyftens spak

Med hydraullyften kan du höja och sänka flaket. Flytta den hydrauliska lyftspaken bakåt för att höja flaket eller framåt för att sänka det (Figur 11).

**Viktigt:** När du sänker flaket ska du hålla spaken i framåtläget under 1 till 2 sekunder efter att flaket kommit i kontakt med ramen för att säkra det i nedsänkt läge. Håll inte kvar hydraullyften i det upphöjda eller nedsänkta läget längre än 5 sekunder när cylindrarna har nått sina ändlägen.



Figur 11

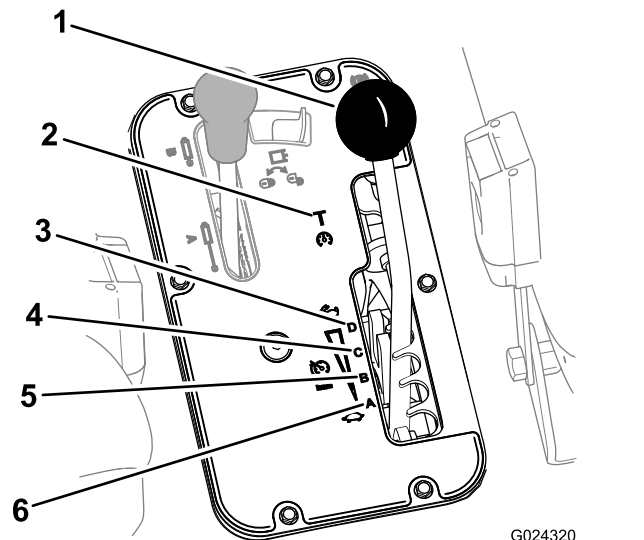
- |                    |                        |
|--------------------|------------------------|
| 1. Sänk ned flaket | 4. Olåst               |
| 2. Höj upp flaket  | 5. Hydraullyftens lås  |
| 3. Låst            | 6. Hydraullyftens spak |

## Hydraullyftens lås

Hydraullyftens lås spärrar lyftspaken så att hydraulcylindrarna inte går igång om maskinen saknar flak (Figur 11). Det låser även lyftspaken i PA-läget när redskapens hydraulsystem används.

## Hastighetsreglage

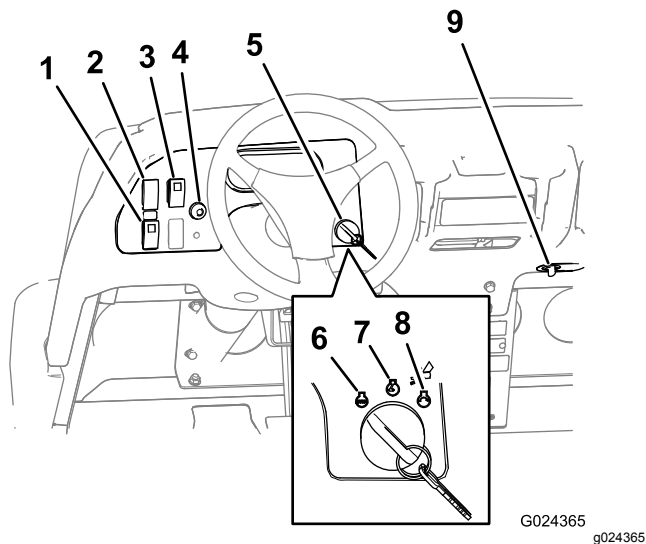
Använd hastighetsreglaget (Figur 12) för att välja en av de fyra arbetshastigheterna för en exakt kontroll av maximal körhastighet eller transporthastighet när maskinen ska förflyttas mellan olika arbetsplatser.



Figur 12

- |                      |                       |
|----------------------|-----------------------|
| 1. Hastighetsreglage | 4. C (medelhögt läge) |
| 2. T (transportläge) | 5. B (medellågt läge) |
| 3. D (högt läge)     | 6. A (lågt läge)      |

# Kontrollpanel



Figur 13

- |  |            |
|--|------------|
| 1. Brytare för hydraulik med högt flöde (endast TC-modeller) | 6. Av      |
| 2. Ljusbrytare   | 7. På      |
| 3. Differentialbrytare                                       | 8. Start   |
| 4. Signalhornsknapp (endast TC-modeller)                     | 9. Eluttag |
| 5. Tändningslås  |            |

## Brytare för hydraulik med högt flöde endast TC-modeller

Tryck ned brytaren för att slå på hydrauliken med högt flöde och tryck upp brytaren för att slå av hydrauliken (Figur 13).

**Obs:** Du måste ställa brytaren för hydraulik med högt flöde i Av-läget för att kunna starta motorn.

## Ljusomkopplare

Använd denna omkopplare (Figur 13) för att slå på och av strålkastarna.

## Differentiallåsbrytare

Med differentiallyåsbrytaren kan du låsa bakaxeln för ökad drivning. Tryck på differentiallyåsbrytaren (Figur 13) för att slå på och av differentiallyåset.

**Obs:** Du kan låsa och låsa upp differentialen medan maskinen är i rörelse.

## Signalhornsknapp

### Endast internationella modeller

Signalhornsknappen sitter på kontrollpanelen (Figur 13). Tryck på signalhornsknappen när du vill använda signalhornet.

## Tändningslås

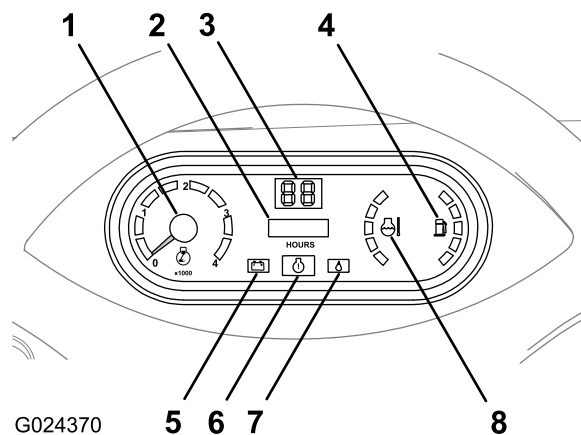
Tändningsnyckeln (Figur 13) används för att starta och stänga av motorn. Stäng av motorn genom att vrida nyckeln moturs till läget AV.

Tändningslåset har tre lägen: AV, KÖR och START. Vrid tändningsnyckeln medurs till STARTLÄGET så att startmotorn går igång. Släpp tändningsnyckeln när motorn startar. Tändningsnyckeln går automatiskt tillbaka till läget PA.

## Kraftuttag

Använd kraftuttaget (Figur 13) för att driva extra elutrustning på 12 V.

## Instrument



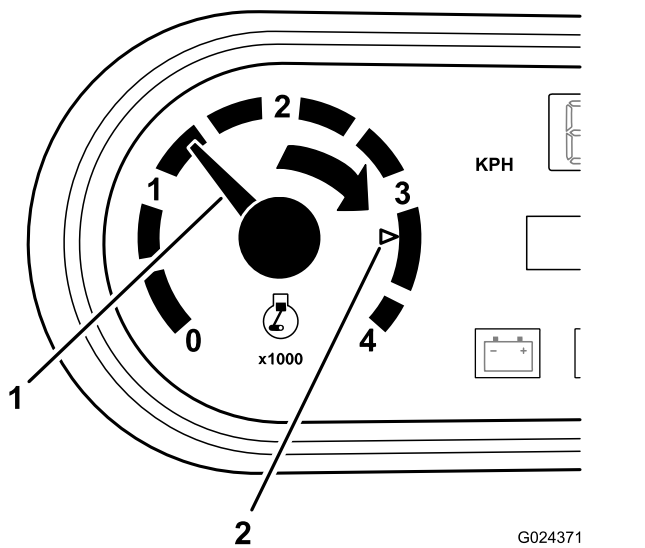
Figur 14

- |                     |                                       |
|---------------------|---------------------------------------|
| 1. Varvräknare      | 5. Laddningslampa                     |
| 2. Timmätare        | 6. Indikationslampa för motorkontroll |
| 3. Hastighetsmätare | 7. Varningslampa för lågt oljetryck   |
| 4. Bränslemätare    | 8. Kylvätsketemperaturmätare          |

## Varvräknare

Varvräknaren visar motorns varvtal (Figur 14).

**Obs:** En vit triangel visar önskat varvtal för körning i 540 varv/min med kraftuttag.



Figur 15

1. Motorhastighet (varv/min)
2. 3 300 varv/min. för körning i 540 varv/min. med kraftuttag

### Timmätare

Timmätaren visar det totala antalet timmar som maskinen har varit i drift. Timmätaren (Figur 14) startar när tändningsnyckeln vrids till det PÅSLAGNA läget eller när motorn går.

### Hastighetsmätare

Hastighetsmätaren registrerar maskinens hastighet (Figur 14). Hastighetsmätaren anger mph men kan enkelt växlas över till visning i km/h. Se [Växla hastighetsmätare \(sida 55\)](#).

### Lampa för motorkontroll

Lampan för motorkontroll (Figur 14) tänds för att informera föraren om motorfel.

Kontakta en auktoriserad Toro-återförsäljare.

### Varningslampa för oljetryck

Varningslampan för oljetryck (Figur 14) tänds om motorns oljetryck sjunker till under en säker nivå när motorn är igång.

**Viktigt:** Om lampan blinkar eller lyser med ett fast sken ska du stanna maskinen, stänga av motorn och kontrollera oljenivån. Om oljenivån är låg men oljetryckslampan fortfarande lyser efter påfyllning och start måste du omedelbart stänga av motorn och kontakta en auktoriserad återförsäljare för att få hjälp.

Gör så här för att kontrollera att varningslamporna fungerar:

1. Koppla in parkeringsbromsen.
2. Vrid tändningsnyckeln till PÅ-/FÖRVÄRMNINGSLÄGET, men starta inte motorn.

**Obs:** Varningslampan för oljetryck ska lysa röd. Om lampan inte fungerar har en glödlampa gått sönder, eller så finns det ett fel i systemet som måste åtgärdas.

**Obs:** Det kan ta 1 till 2 minuter för lampan att tändas om motorn just har stängts av.

### Kylvätsketemperaturmätare och -lampa

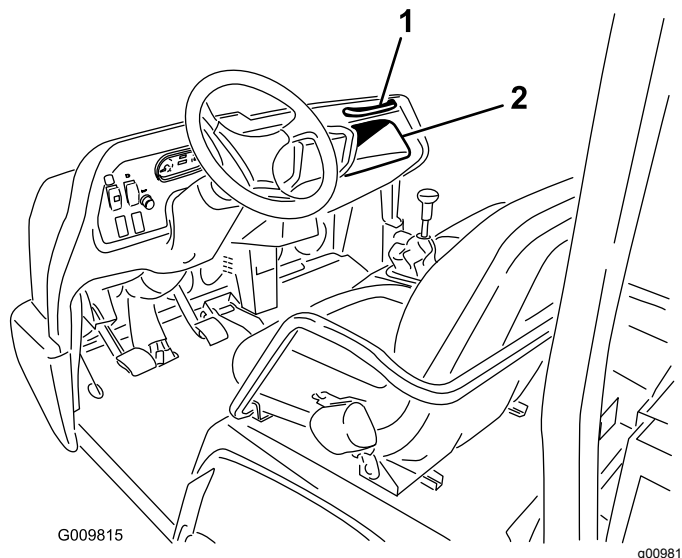
Kylvätsketemperaturmätaren och -lampan registrerar kylvätsketemperaturen i motorn och fungerar bara när tändningsnyckeln är i det PÅSLAGNA läget (Figur 14). Lampan blinkar rött om motorn överhettas.

### Bränslemätare

Bränslemätaren visar hur mycket bränsle som finns i tanken. Den fungerar bara när tändningen är PÅ (Figur 14). Displayens röda område indikerar låg bränslenivå och en blinkande röd lampa indikerar att bränsletanken nästan är tom.

## Passagerarhandtag

Passagerarhandtaget sitter på instrumentbrädan (Figur 16).

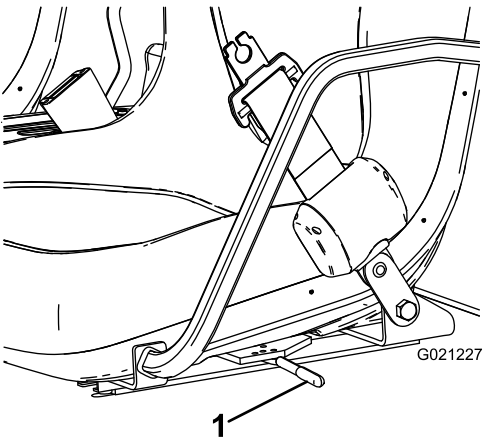


Figur 16

1. Passagerarhandtag
2. Förvaringsutrymme

## Sätjusteringsspak

Du kan flytta sätet framåt eller bakåt för bättre komfort (Figur 17).



**Figur 17**

g021227

1. Sätessjusteringspak

---

# Specifikationer

**Obs:** Specifikationer och design kan komma att ändras utan föregående meddelande.

Total bredd	160 cm
Total längd	Utan flak: 326 cm Med komplett flak: 331 cm Med flak i 2/3-storlek monterat längst bak: 346 cm
Grundvikt (torr)	Modell 07390: 866 kg Modell 07390H: 866 kg Modell 07390TC: 887 kg
Märkkapacitet (inkluderar förare på 91 kg, passagerare på 91 kg och monterade redskap)	Modell 07390: 1 498 kg Modell 07390TC: 1 477 kg Modell 07090H: 1 498 kg
Fordonets maximala bruttovikt (GVW)	2 363 kg
Bogserkapacitet	Bogseröglans vikt: 272 kg Högsta tillåtna släpvagnsvikt 1 587 kg
Markfrigång	18 cm utan last
Hjulbas	118 cm
Spårvidd (centrumlinje till centrumlinje)	Framtill: 117 cm Baktill: 121 cm
Höjd	191 cm till vältskyddets ovansida

## Redskap/tillbehör

Det finns ett urval av godkända Toro-redskap och -tillbehör som du kan använda för att förbättra och utöka maskinens kapacitet. Kontakta en auktoriserad serviceverkstad eller återförsäljare eller gå till [www.Toro.com](http://www.Toro.com) för att se en lista över alla godkända redskap och tillbehör.

Använd endast originalreservdelar och tillbehör från Toro för att garantera optimal prestanda och fortlöpande säkerhet för produkten. Det kan vara farligt att använda reservdelar och tillbehör från andra tillverkare och det kan göra produktgarantin ogiltig.

# Körning

## Före körning

## Säkerhet före användning

### Allmän säkerhet

- Låt aldrig barn eller någon som inte har fått utbildning använda eller utföra underhåll på maskinen. Lokala bestämmelser kan begränsa användarens ålder. Det är ägaren som ansvarar för att utbilda alla förare och mekaniker.
- Lär dig hur man använder utrustningen på ett säkert sätt och bekanta dig med manöverreglage och säkerhetsskyltar.
- Lär dig att stanna maskinen och stänga av motorn snabbt.
- Du får inte köra fler passagerare än vad det finns handtag i maskinen.
- Kontrollera att samtliga säkerhetsanordningar och dekaler är på plats. Byt ut eller ersätt alla säkerhetsanordningar och ersätt alla dekaler som är oläsliga eller saknas. Kör inte maskinen om dessa inte sitter på plats eller inte fungerar som de ska.

### Bränslesäkerhet

- Var ytterst försiktig när du hanterar bränsle. Det är brandfarligt och dess ångor är explosiva.
- Släck alla cigaretter, cigarrer, pipor och övriga antändningskällor.
- Använd endast en godkänd bränslebehållare.
- Ta inte bort tanklocket och fyll inte på bränsle i bränsletanken medan motorn är igång eller fortfarande är varm.
- Fyll inte på eller tappa ut bränsle från maskinen i ett slutet utrymme.
- Förvara inte maskinen eller bränslebehållaren i närheten av en öppen låga, gnista eller tändlåga, t.ex. nära en varmvattenberedare eller någon annan utrustning.
- Om du spiller ut bränsle ska du inte försöka att starta motorn. Undvik att skapa några gnistor tills bränsleångorna har skingrats.

## Utföra dagligt underhåll

Varje dag innan maskinen startas ska de procedurer som ska genomföras dagligen och innan varje användning, vilka anges i [Underhåll \(sida 30\)](#), utföras.

## Kontrollera däcktrycket

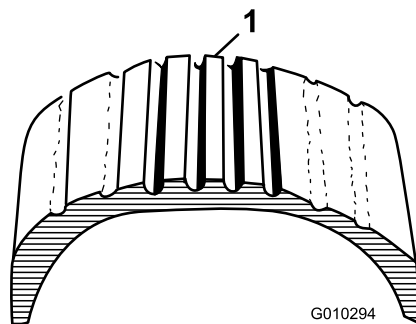
**Serviceintervall:** Varje användning eller dagligen

**Framdäckens tryckspecifikation:** 2,2 bar.

**Bakdäckens tryckspecifikation:** 1,24 bar.

**Viktigt:** Tillförsäkra korrekt lufttryck genom att kontrollera däckens regelbundet. Om däckerna inte har rätt tryck slits de onormalt snabbt och fyrhjulsdrevningen kan låsa sig.

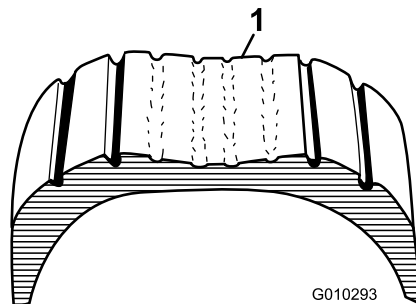
Figur 18 visar däckslitage som har orsakats av ett för lågt tryck.



Figur 18

1. För lågt däcktryck

Figur 19 visar däckslitage som har orsakats av ett för högt tryck.



Figur 19

1. För högt däcktryck

## Fylla på bränsle

- Använd endast ren och färsk (ej äldre än 30 dagar) blyfri bensin med oktantal 87 eller högre för bästa resultat (klassificeringsmetod (R+M)/2).
- **Etanol:** Bensin som innehåller upp till 10 % etanol (gasohol) eller 15 % MTBE (metyl-tertiär-butyleter) baserat på volym är godkänd. Etanol och MTBE är inte samma sak. Bensin med 15 % etanol (E15) baserat på volym får inte användas. **Använd aldrig bensin som innehåller mer än 10 % etanol baserat på volym**, t.ex. E15 (innehåller 15 % etanol), E20 (innehåller 20 % etanol) eller E85 (innehåller upp till 85 % etanol). Användning av ej godkänd bensin kan leda till prestandaproblem och/eller skador på motorn som eventuellt inte omfattas av garantin.
- **Använd inte** bensin som innehåller metanol.
- **Förvara inte** bränsle i bränsletanken eller i en bränsledunk under vintern om inte en stabilisator används.
- **Tillför inte** olja i bensinen.

## Använda stabiliserare/konditionere

Använd en bränslestabiliserare/-konditionerare i maskinen för att få följande fördelar:

- Håller bränslet färskt vid förvaring i upp till tre månader. Töm bränsletanken vid långvarig förvaring.
- Rengör motorn under körning.
- Motverkar att gummiliknande beläggningar bildas i bränslesystemet, något som orsakar trög start.

**Viktigt:** Använd inte bränsletillsatser som innehåller metanol eller etanol.

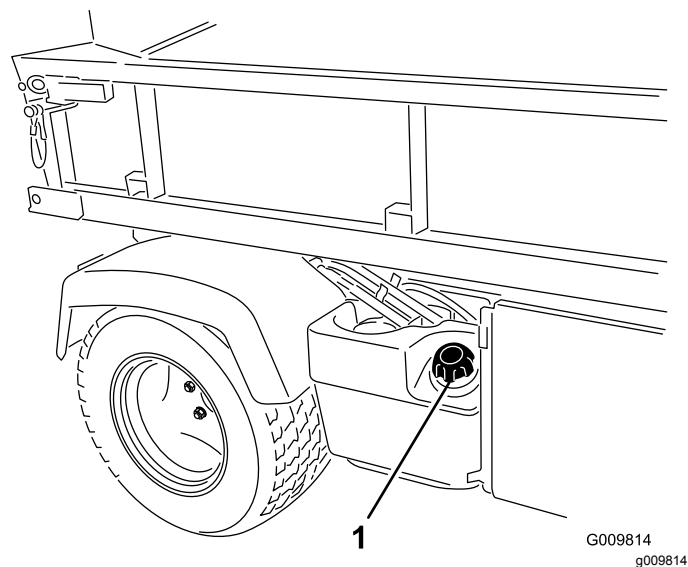
Tillsätt rätt mängd stabiliserare/konditionerare i bränslet.

**Obs:** Bränslestabiliserare/-konditionerare fungerar effektivast när de blandas med färskt bränsle. Använd alltid bränslestabiliserare så minimeras risken för avlagringar i bränslesystemet.

## Fylla på bränsletanken

**Bränsletankens kapacitet:** 25 liter.

1. Rengör området runt tanklocket.
2. Ta bort tanklocket ([Figur 20](#)).



Figur 20

1. Tanklock
3. Fyll tanken till ca 25 mm under påfyllningsrörets nedersta del och sätt tillbaka locket.  
**Obs:** Fyll inte på för mycket i bränsletanken.
4. Torka upp eventuellt utspillt bränsle för att minska brandrisken.

## Köra in en ny maskin

**Serviceintervall:** Efter de första 100 timmarna—Utför stegen i riktlinjerna om att köra in en ny maskin.

Utför följande för att få en tillbörlig maskinprestanda:

- Se till att bromsarna har körts in. Se [6 Polera bromsarna \(sida 13\)](#).
- Kontrollera vätske- och motoroljenivåerna regelbundet. Var uppmärksam vid tecken på att maskinen eller dess delar håller på att överhettas.
- Låt motorn värma upp i ca 15 sekunder om den är kall när du startar den innan du använder maskinen.  
**Obs:** Låt motorn värmas upp under längre tid vid drift i låg temperatur.
- Variera maskinens hastighet under arbetets gång. Undvik snabba starter och stopp.
- Det krävs ingen inkörningsolja för motorn. Originaloljan är samma typ som ska användas vid vanliga oljebyten.
- Se [Underhåll \(sida 30\)](#) för eventuella särskilda kontroller vid låganvändning.

# Kontrollera säkerhetssystemet

**Serviceintervall:** Varje användning eller dagligen

Syftet med säkerhetssystemet är att hindra motorn från att dras runt eller starta om du inte samtidigt trycker ner kopplingspedalen.

## ▲ VAR FÖRSIKTIG

**Om säkerhetsbrytarna är fränkopplade eller skadade kan maskinen plötsligt gå igång, vilket kan leda till personskador.**

- Gör inga otillåtna ändringar på säkerhetsbrytarna.
- Kontrollera säkerhetsbrytarnas funktion dagligen och byt ut eventuella skadade brytare innan maskinen körs.

**Obs:** Mer information om redskapens säkerhetssystem finner du i respektive redskaps bruksanvisning.

## Kontrollera kopplingspedalens säkerhetsbrytare

1. Sitt i förarsätet och lägg i parkeringsbromsen.
2. Flytta växelspaken till NEUTRALLÄGET.

**Obs:** Motorn startar inte om den hydrauliska lyftspaken är låst i det främre läget.

3. Vrid tändningsnyckeln medurs till STARTLÄGET utan att trycka på kopplingspedalen.

**Obs:** Om motorn dras runt eller startar har det uppstått ett fel på säkerhetssystemet, och det måste repareras innan maskinen kan användas.

## Kontrollera säkerhetsbrytaren för den hydrauliska lyftspaken

1. Sitt i förarsätet och koppla in parkeringsbromsen.
2. Flytta växelspaken till NEUTRALLÄGET och kontrollera att den hydrauliska lyftspaken är i det mittersta läget.
3. Tryck ned kopplingspedalen.
4. För den hydrauliska lyftspaken framåt och vrid tändningsnyckeln till STARTLÄGET.

**Obs:** Om motorn dras runt eller startar har det uppstått ett fel på säkerhetssystemet, och det måste repareras innan maskinen kan användas.

# Under arbetets gång

## Säkerhet under användning

### Allmän säkerhet

- Ägaren/föraren kan förebygga och ansvarar för olyckor som kan ge upphov till personskador eller skador på egendom.
- Passagerare får endast sitta på avsedda sittplatser. Kör inte passagerare på lastflaket. Håll kringstående och husdjur på avstånd från maskinen under drift.
- Använd lämpliga kläder, inklusive ögonskydd, långbyxor, rejäla och halkfria skor samt hörselskydd. Sätt upp långt hår och använd inte hängande smycken.
- Kör inte maskinen om du är sjuk, trött eller påverkad av alkohol eller läkemedel.
- Använd endast maskinen utomhus eller i ett välventilerat utrymme.
- Överskrid inte maskinens maximala bruttovikt.
- Var extra försiktig när du kör maskinen med tung last på lastflaket. Ju tyngre last, desto svårare blir det att svänga eller stanna.
- Om du transporterar överdimensionerade laster på lastflaket försämras maskinens stabilitet.
- Maskinens styrning, bromsning och stabilitet påverkas negativt när du transporterar en last som inte kan bindas fast vid maskinen, som t.ex. en stor tank med vätska.
- Se till att växelspaken är i neutralläget, parkeringsbromsen är inkopplad och du sitter i förarsätet innan du startar motorn.
- Du och passagerarna bör förbli sittande så länge maskinen är i rörelse. Håll båda händerna på ratten. Passagerarna bör använda de avsedda handtagen. Håll alltid armar och ben innanför maskinens stomme.
- Använd endast maskinen när sikten är god. Se upp för hål, rötter, ojämnheter, stenar och andra dolda risker. Ojämn terräng kan göra att maskinen välter. Det kan finnas dolda hinder i högt gräs. Var försiktig när du närmar dig hörn med skymd sikt, buskage, träd eller andra objekt som kan försämra sikten.
- Var alltid uppmärksam på och undvik lågt sittande utskjutande föremål som t.ex. trädgrenar, dörrposter, gångbroar o.s.v.
- Titta bakåt och nedåt innan du backar för att se till att vägen är fri.
- Kör inte maskinen i närheten av stup, diken eller flodbäddar. Maskinen kan välta plötsligt om ett hjul kör över en kant eller kanten ger med sig.

- Vid användning av maskinen på allmän väg ska alla trafikbestämmelser följas och extrautrustning som kan vara obligatorisk enligt lag användas, såsom lampor, blinkers och skyltar för att indikera långsamt gående fordon (LGF).
- Om maskinen vibrerar onormalt ska du omedelbart stanna, stänga av motorn, ta ut nyckeln, vänta tills all rörelse har avstannat och sedan undersöka om det finns skador. Reparera alla skador på maskinen innan du börjar använda den igen.
- Sänk maskinens hastighet och minska maskinens last när du kör i svår, ojämn terräng samt nära trottoarkanter, hål och andra plötsliga terrängförändringar. Lasten kan glida och göra maskinen ostadig.
- Det kan ta längre tid att stanna maskinen på vått underlag än på torrt underlag. Kör långsamt på plant underlag samtidigt som du trampar lätt på bromspedalen för att torka bromsarna om de är våta.
- Plötsliga förändringar i terrängen kan leda till att ratten rör på sig oväntat, vilket kan resultera i hand- och armskador. Minska hastigheten och fatta ett löst tag i ratten. Håll på rattens ytterkanter och håll tummarna borta från dess "ekrar".
- Minska hastigheten när du kör maskinen efter att ha tagit bort lastflaket. Om du kör maskinen i hög hastighet och sedan stannar tvärt kan detta leda till att bakhjulen låser sig, vilket påverkar din kontroll över maskinen.
- Rör inte vid motorn, växellådan, ljuddämparen eller ljuddämpargrenröret medan motorn är igång eller strax efter att du har stängt av motorn. Dessa områden kan vara så heta att de orsakar brännskador.
- Lämna inte en maskin som är i gång utan uppsikt.
- Gör följande innan du lämnar förarplatsen:
  - Parkera maskinen på ett plant underlag.
  - Koppla in parkeringsbromsen.
  - Sänk lastflaket.
  - Stäng av motorn och ta ut nyckeln.
- Använd inte maskinen när det finns risk för blixtnedslag.
- Använd endast tillbehör och redskap som har godkänts av Toro®.

## Säkerhet för vältskyddssystemet

- **Ta inte bort** vältskyddet från maskinen.
- Kontrollera att säkerhetsbältet är fastspänt och att du kan knäppa upp det snabbt i en nödsituation.
- Var mycket uppmärksam på hinder som kan finnas ovanför dig och vidrör dem inte.

- Håll vältskyddet i säkert bruksskick genom att regelbundet inspektera det noga och kontrollera att det inte är skadat, samt hålla alla fästelement åtdragna.
- Byt ut skadade vältskyddsdelar. De får varken repareras eller ändras.

## Maskiner med fast störbåge

- Vältskyddet är en inbyggd säkerhetsanordning.
- Använd alltid säkerhetsbältet.

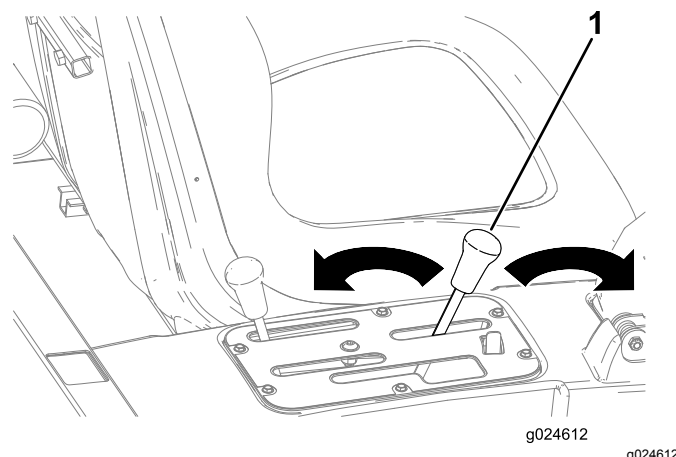
## Säkerhet i sluttningar

Sluttningar är en betydande faktor vid olyckor som orsakas av förlorad kontroll eller tippning. Sådana olyckor kan leda till allvarliga personskador eller dödsfall.

- Undersök platsen för att avgöra vilka sluttningar som är säkra för maskindrif och fastställ egna rutiner och regler för körning i dessa sluttningar. Använd alltid sunt förnuft och gott omdöme när du utför kontrollen.
- Om du känner dig osäker när du kör maskinen i sluttningar ska du inte köra där.
- Rörelse i sluttningar ska ske långsamt och gradvis. Ändra inte maskinens hastighet eller riktning tvärt.
- Undvik att köra maskinen i våt terräng. Däcken kan förlora greppet. Maskinen kan välta innan däcken förlorar greppet.
- Kör rakt uppför och nedför sluttningar.
- Om du börjar förlora fart när du kör uppför en sluttning ska du gradvis koppla in bromsarna och långsamt backa rakt nedför sluttningen.
- Det kan vara farligt att svänga när du kör uppför eller nedför en sluttning. Om du måste svänga när du kör i en sluttning ska detta göras långsamt och försiktigt.
- Tunga laster påverkar stabiliteten i sluttningar. Minska lastens vikt och sänk färdhastigheten när du kör i sluttningar eller om lasten har en hög tyngdpunkt. Surra fast lasten på maskinens lastflak så att den inte glider. Var extra försiktig när du transporterar laster som lätt glider (t.ex. vätska, sten, sand o.s.v.).
- Undvik att starta, stänga av eller vända maskinen i en sluttning, särskilt om du transporterar en last. Det tar längre tid att stanna när man kör nedför en sluttning än när man kör på plan mark. Om du måste stanna maskinen bör du undvika plötsliga hastighetsförändringar, eftersom dessa kan leda till att maskinen tippas eller välter. Bromsa inte plötsligt när du rullar bakåt, eftersom detta kan få maskinen att välta.

## Säkerhet vid lastning och tippning

- Överskrid inte maskinens bruttovikt när du kör med en last på lastflaket och/eller bogserar en släpvagn. Se [Specifikationer \(sida 19\)](#).
- Fördela lasten jämnt på lastflaket för att öka stabiliteten och kontrollen över maskinen.
- Se till att det inte står någon bakom maskinen innan du tippar lasten.
- Tippa inte ett lastat lastflak när maskinen står i sidled i en sluttning. Ändringen av viktfordelningen kan få maskinen att välta.



Figur 21

1. Lastflakets spak

## Använda lastflaket

### Höja lastflaket

#### ⚠ VARNING

Ett upphöjt flak kan falla ned och skada någon som arbetar under det.

- Sätt alltid upp flaket med stöttan innan du påbörjar arbetet under det.
- Ta bort allt lastmaterial från flaket innan du höjer det.

#### ⚠ VARNING

Om maskinen körs med lastflaket i upphöjt läge kan maskinen lättare tippa eller välta. Flakets konstruktion kan skadas om flaket är upphöjt medan maskinen används.

- Kör maskinen med lastflaket nedfällt.
- Sänk ned lastflaket när du har tömt det.

#### ⚠ VAR FÖRSIKTIG

Om lasten ligger på den bakre delen av lastflaket när du lossar spärrarna kan flaket tippa och oväntat öppnas, vilket kan medföra att du eller andra skadas.

- Placera om möjligt lasten mitt på lastflaket.
- Håll ned lastflaket och kontrollera att ingen lutar sig över flaket eller står bakom det när du lossar spärrarna.
- Ta bort all last från flaket innan du höjer upp flaket för underhåll av maskinen.

Höj lastflaket genom att föra spaken bakåt ([Figur 21](#)).

### Sänka lastflaket

#### ⚠ VARNING

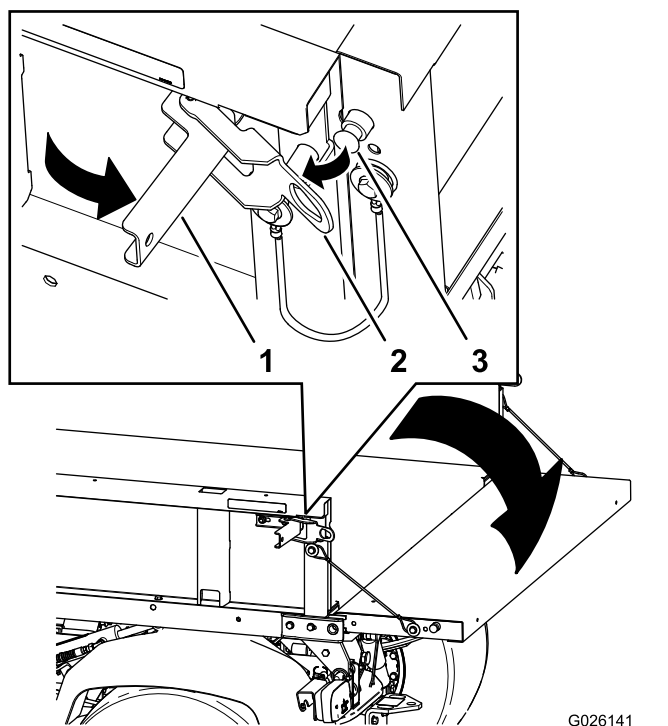
Flaket kan vara tungt. Händer eller andra kroppsdelar kan krossas.

Håll undan händer och andra kroppsdelar när du sänker ned flaket.

Sänk ner lastflaket genom att föra spaken framåt ([Figur 21](#)).

### Öppna flakskyddet

1. Kontrollera att lastflaket är nedfällt och spärrat.
2. Öppna spärrhakarna på vänster och höger sida av lastflaket och sänk ner flakskyddet ([Figur 22](#)).



Figur 22

1. Spärrhandtag
2. Spärrhake
3. Spärrpinne

## Starta motorn

**Viktigt:** Försök inte att putta på eller bogsera maskinen för att få igång den. Det kan skada kraftöverföringen.

1. Sitt i förarsätet och koppla in parkeringsbromsen.
2. Koppla ur kraftuttaget och hydrauliken med högt flöde (om fordonet har sådan hydraulik) och för handgasreglaget till Av-läget (om fordonet har handgas).
3. Flytta transmissionsspaken till läget **P** (PARKERING).
4. Kontrollera att den hydrauliska lyftspaken står i läget Av (det mittersta läget).
5. Trampa ner bromspedalen.

**Obs:** Håll inte foten på gaspedalen.

6. Sätt i nyckeln i tändningslåset och vrid den medurs för att starta motorn.

**Obs:** Släpp tändningsnyckeln när motorn startar.

**Obs:** Varningslampan för oljetryck ska släckas.

**Viktigt:** För att inte överhätta startmotorn bör du inte ha den inkopplad i mer än 15 sekunder. När du har försökt starta

motorn i 15 sekunder ska du vänta i 60 sekunder innan du kopplar in startmotorn igen.

## Köra maskinen

1. Trampa ner bromspedalen.
2. Koppla ur parkeringsbromsen.
3. Flytta transmissionsspaken till önskat läge.
4. Släpp upp styrbromsen och tryck gradvis ned gaspedalen.

**Viktigt:** Stanna alltid maskinen innan du växlar från framåt- till backväxel eller vice versa.

Använd diagrammet nedan för att avgöra fordonets hastighet för varje läge då maskinen körs med hastighetsreglaget i läget **T** (TRANSPORT).

Växel	Hastighet (km/h)	Hastighet (miles/h)
<b>R</b> (BACKA)	0–21	0–13
<b>L</b> (LÅG FRAMÅT)	0–18	0–11
<b>D</b> (KÖR)	0–32	0–20

**Obs:** Undvik att köra motorn på tomgång under en längre tid.

**Obs:** Om tändningsnyckeln lämnas i det PÅSLAGNA läget under lång tid utan att motorn startas kommer batteriet att laddas ur.

## Stanna maskinen

Stanna maskinen genom att ta bort foten från gaspedalen och sedan trampa på bromspedalen.

## Stänga av motorn

1. Stanna maskinen.
2. Flytta transmissionsspaken till läget **P** (PARKERING).
3. Koppla in parkeringsbromsen.
4. Vrid tändningsnyckeln till det AVSTÄNGDA läget och ta ut nyckeln.

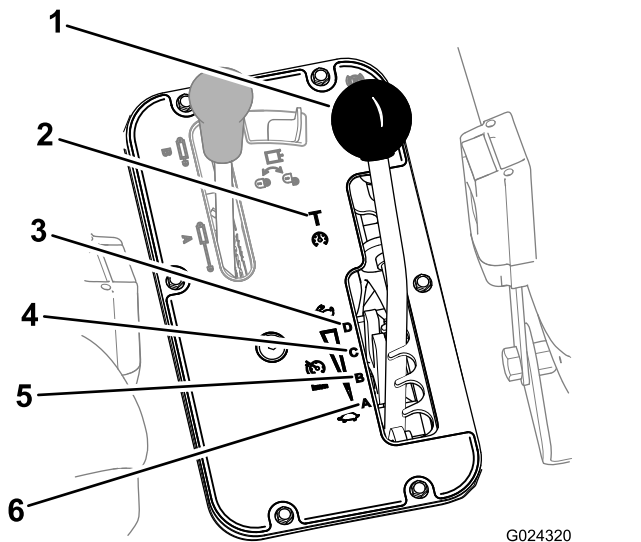
# Använda hastighetsreglaget

Använd hastighetsreglaget för att begränsa maskinens maximala hastighet för drift som kräver konstant hastighet, t.ex. sprutning och toppdressning. Använd hastighetsreglaget (Figur 23) för att välja en av de fyra arbetshastigheterna som används för att begränsa den maximala körhastigheten eller en transporthastighet när maskinen ska förflyttas mellan olika arbetsplatser.

**Obs:** Du måste släppa upp gaspedalen för att kunna växla mellan olika hastigheter, men du behöver inte stoppa fordonet.

- Flytta hastighetsreglaget till spärren för hastigheterna A, B, C eller D vid behov av exakt kontroll över den maximala hastigheten.
- Flytta hastighetsreglaget till läget T (TRANSPORT) genom att flytta reglaget ut ur spärren för hastigheterna A, B, C eller D och sedan framåt till läget T (TRANSPORT).

**Obs:** Använd hastighetsreglaget för att begränsa den maximala hastigheten i varje läge med 4–18 km/h med transmissionsspaken i läget L (LAG FRAMÅT) eller 8–32 km/h med transmissionsspaken i läget D (KÖR).



Figur 23

- |                      |                       |
|----------------------|-----------------------|
| 1. Hastighetsreglage | 4. C (medelhögt läge) |
| 2. T (transportläge) | 5. B (medellågt läge) |
| 3. D (högt läge)     | 6. A (lågt läge)      |

# Använda differentiallyåset

## ⚠ VARNING

Allvarliga personskador kan uppstå om maskinen välter eller slår runt på en sluttning.

- Den extra drivkraft som du får med differentiallyåset kan vara tillräckligt för att man ska hamna i farliga situationer, t.ex. körning uppför sluttningar som är för branta för att man ska kunna vända. Var extra försiktig när du kör maskinen med differentiallyåset på, i synnerhet i brantare sluttningar.
- Om differentiallyåset är på när du gör en tvär sväng i hög hastighet och insidans bakhjul lyfter från marken, kan du förlora kontrollen över maskinen så att den sladdar. Använd bara differentiallyåset vid låga hastigheter.

## ⚠ VAR FÖRSIKTIG

Vändning med differentiallyåset på kan leda till att du förlorar kontrollen över maskinen. Kör inte med differentiallyåset på vid tvära svängar eller höga hastigheter.

Differentiallyåset ökar maskinens dragkraft genom att låsa samman bakhjulen så att ett av hjulen inte spinner oberoende av det andra. Detta kan vara till hjälp om du har tunga laster som ska dras över vått gräs eller hala områden, vid körning uppför sluttningar och på sandiga underlag. Det är viktigt att komma ihåg att den extra dragkraften endast är avsedd för tillfällig och begränsad användning. Detta ersätter inte anvisningarna för säker körning som redan har nämnts när det gäller branta sluttningar och tunga laster.

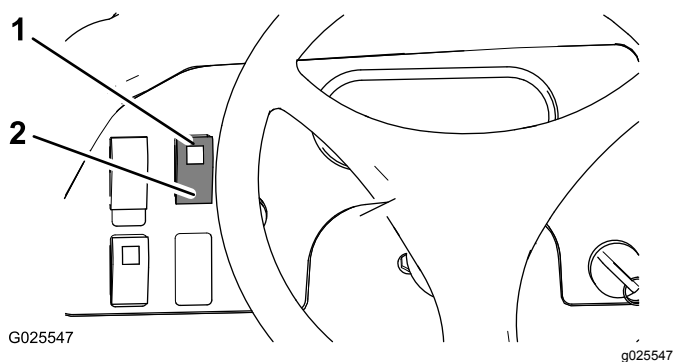
Differentiallyåset tvingar bakhjulen att rotera med samma hastighet. När man använder differentiallyåset begränsas förmågan att göra tvära svängar något, och gräsmattan kan slitas hårdare. Använd bara differentiallyåset när det är nödvändigt och vid låga hastigheter.

**Obs:** Maskinen ska vara i rörelse och svängas en aning när differentiallyåset kopplas in eller ur.

- Tryck differentiallyåsbrytaren uppåt för att låsa differentialen (Figur 24).

**Obs:** Lampan i differentiallyåsbrytaren tänds när brytaren befinner sig i det låsta läget.

- Tryck differentiallyåsbrytaren uppåt för att låsa upp differentialen (Figur 24).



Figur 24

- |  |   |
|--|---|
| 1. Låst läge<br>(differentiallåsbrytare) | 2. Upplåst läge<br>(differentiallåsbrytare) |
|--|---|

## Använda den hydrauliska styrningen

Den hydrauliska styrningen levererar hydrauleffekt från maskinpumpen när motorn är igång. Effekten kan tas ut via snabbkopplingarna baktill på maskinen.

### ⚠ VARNING

Hydraulvätska som sprutar ut under tryck kan ha tillräcklig kraft för att tränga in i huden och kan orsaka allvarliga skador.

Var försiktig när du ansluter eller kopplar ur hydrauliska snabbkopplingar. Stäng av motorn, lägg i parkeringsbromsen, sänk redskapet och sätt den fjärrstyrda hydraulventilen i spärrläget (float detent) så att hydraultrycket sjunker innan du ansluter eller kopplar ur några hydrauliska snabbkopplingar.

**Viktigt:** Om flera maskiner använder samma redskap kan det förekomma korskontaminering av transmissionsvätskor. Byt transmissionsvätskan oftare..

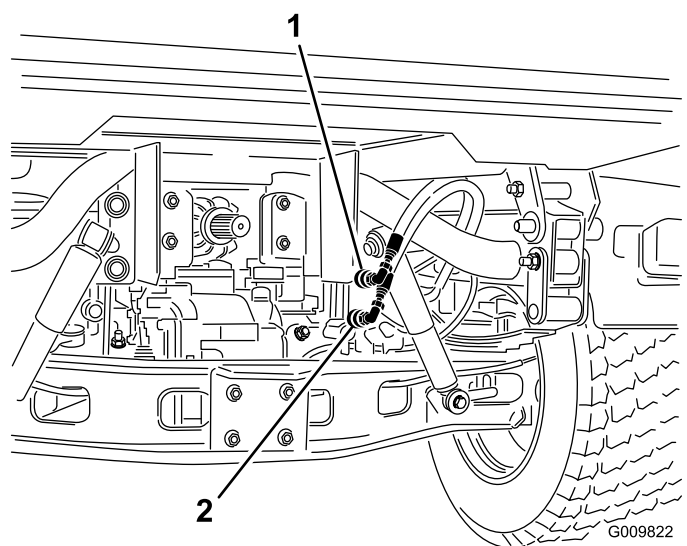
## Kontrollera hydraulredskap med hjälp av spaken för den hydrauliska flaklyften

### • AVSLAGET LÄGE (OFF)

Detta är reglerventilens normalläge när den inte används. I det här läget är reglerventilens arbetsportar blockerade, och eventuella laster hålls av backventilerna i båda riktningarna.

### • HÖJNING (snabbkoppling, läge "A")

I det här läget lyfts flaket eller det bakre redskapet upp, eller också tillförs tryck på snabbkoppling "A". I läget tillåts även hydraulvätska från snabbkoppling "B" att flöda tillbaka in i ventilen och sedan ut till tanken. Detta är ett tillfälligt läge och när du släpper reglaget återgår det till det AVSLAGNA läget i mitten.



Figur 25

- |                            |                            |
|----------------------------|----------------------------|
| 1. Snabbkoppling, läge "A" | 2. Snabbkoppling, läge "B" |
|----------------------------|----------------------------|

### • SÄNKNING (snabbkoppling, läge "B")

I det här läget sänks flaket eller det bakre redskapet ned, eller också tillförs tryck på snabbkoppling "B". Här tillåts även hydraulvätska från snabbkoppling "A" att flöda tillbaka in i ventilen och sedan ut till tanken. Detta är ett tillfälligt läge och när du släpper reglaget återgår det till det AVSLAGNA läget i mitten. Om du tillfälligt håller reglagespaken i det här läget och sedan släpper den, dirigerar du hydraulvätskan till snabbkoppling "B", vilket ger nedåtteffekt på den bakre redskapshållaren. När du släpper den stannar trycket kvar på redskapshållaren.

**Viktigt:** Om du håller ner spaken i nedre läget vid användning med hydraulcylinder går flödet

av hydraulvätska över en övertrycksventil, vilket kan skada hydraulsystemet.

- **PÅSLAGET LÄGE (ON)**

Detta läge liknar läget SÄNKNING (SNABBKOPPLING, LÄGE "B"). Det dirigerar också hydraulvätska till snabbkoppling "B", med skillnaden att spaken hålls i läget genom en skåra i kontrollpanelen. Därmed kan hydraulvätskan flöda kontinuerligt till utrustning som använder en hydraulisk motor.

**Använd bara detta läge för redskap med en hydraulisk motor.**

**Viktigt:** Om du använder det med en hydraulcylinder eller utan redskap innebär det PÅSLAGNA läget att flödet av hydraulvätska går över en övertrycksventil, vilket kan skada hydraulsystemet. Använd bara detta läge tillfälligt, eller med en ansluten motor.

**Viktigt:** Kontrollera hydraulvätskenivån efter att ett redskap monterats. Kontrollera att redskapet fungerar genom att prova det flera gånger så att systemet avluftas. Kontrollera därefter hydraulvätskenivån på nytt. Redskapets cylinder påverkar vätskenivån i växellådan något. Skador kan uppstå på pump, hydraulisk fjärrstyrning, servostyrning och maskinens växellåda om maskinen körs med låg hydraulvätskenivå.

## Ansluta snabbkopplingarna

**Viktigt:** Rengör snabbkopplingarna före anslutning. Smutsiga kopplingar kan förorena hydraulsystemet.

1. Dra tillbaka låsringen på kopplingen.
2. Sätt in slangnippeln i kopplingen tills den snäpper fast.

**Obs:** Bestäm vilken sida av snabbkopplingen som kräver tryck när du ska ansluta fjärrmanövrerad utrustning till snabbkopplingarna, och anslut sedan den slangen till snabbkoppling "B" som kommer att trycksättas när reglagespaken flyttas framåt eller låses i det PÅSLAGNA läget.

## Koppla ur snabbkopplingarna

**Obs:** Låt båda maskinen och redskapen vara avstängda och för lyftspaken framåt och bakåt för att få bort systemtrycket och underlätta urkopplingen av snabbkopplingarna.

1. Dra tillbaka låsringen på kopplingen.
2. Dra ut slangen bestämt från kopplingen.

**Viktigt:** Rengör snabbkopplingarna och montera dammpluggar och dammskydd över dem när de inte används.

## Felsökning av hydraulisk styrning

- **Problem med anslutning eller urkoppling av snabbkopplingar.**

Trycket sjunker inte (snabbkopplingen är under tryck).

- **Servostyrningen svänger mycket trögt eller inte alls.**

- Hydraulvätskenivån är låg.
- Hydraulvätskan är för het.
- Pumpen fungerar inte.

- **Det finns hydraulläckor.**

- Kopplingarna är lösa.
- O-ringen saknas på kopplingen.

- **Ett redskap fungerar inte.**

- Snabbkopplingarna är inte helt anslutna.
- Snabbkopplingarna har växlats om.

- **Det hörs ett gnisslande ljud.**

- Ta bort den ventil som har lämnats i läget PA och gör att hydraulvätskan flödar över övertrycksventilen.
- Remmen är lös.

- **Det går inte att starta motorn.**

Hydraulspaken är låst i det FRÄMRE läget.

## Efter körning

## Säkerhet efter användning

### Allmän säkerhet

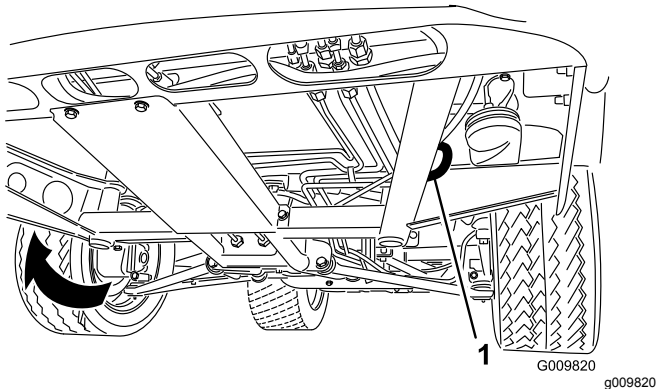
- Låt motorn svalna innan maskinen ställs undan i ett slutet utrymme.
- Förvara inte maskinen eller bränslebehållaren i närheten av en öppen låga, gnista eller tändlåga, t.ex. nära en varmvattenberedare eller någon annan utrustning.
- Håll alla maskindelar i gott bruksskick och samtliga beslag åtdragna.
- Byt ut slitna och skadade dekaleringar, eller ersätt de som saknas.

## Transportera maskinen

- Var försiktig när du lastar på eller av maskinen från en släpvagn eller lastbil.
- Använd ramper i fullbredd för att lasta maskinen på en släpvagn eller lastbil.
- Bind fast maskinen så att den sitter säkert.

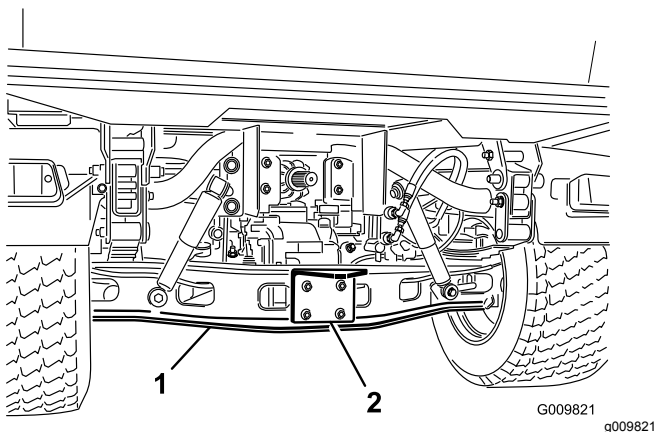
Se [Figur 26](#) och [Figur 27](#) för fästpunkternas placering på maskinen.

**Obs:** Lasta maskinen på släpet med maskinens front framåt. Om det inte går ska maskinens huv fästas vid ramen med en rem, eller också ska huvan demonteras samt transporteras och fästas separat. I annat fall kan huvan blåsa av under transporten.



**Figur 26**

1. Ögla i ramen (alla sidor)



**Figur 27**

1. Axel
2. Dragkroksplatta

## Bogsera maskinen

I nödfall kan du bogsera maskinen en kortare sträcka. Denna metod rekommenderas dock inte som en standardprocedur.

### **▲ VARNING**

**Bogsering i höga hastigheter kan bidra till förlorad styrkontroll och leda till personskador.**

**Bogsera aldrig maskinen snabbare än i 8 km/h.**

**Obs: Servostyrningen fungerar inte, vilket gör det svårare att styra.**

Bogsering av maskinen är ett jobb som kräver två personer. Om maskinen måste flyttas en längre

sträcka bör den transporteras på en lastbil eller ett släp.

1. Fäst en bogserlina i bogserögla framtill på maskinens ram (Figur 26).
2. För växelspaken till NEUTRALLÄGET och koppla ur parkeringsbromsen.

## Dra ett släp

Maskinen kan dra släp och redskap som väger mer än den själv. Det finns olika slags dragkrokar till maskinen, beroende på hur de ska användas. Kontakta en auktoriserad återförsäljare för att få information.

Om maskinen är utrustad med en dragkrok som skruvats fast på bakaxelröret kan den dra släp eller redskap med en maximal bruttovikt på upp till 1 587 kg.

Lasta alltid ett släp med 60 % av lastvikten på släpets främre del. Detta placerar cirka 10 % (högst 272 kg) av släpets bruttovikt på maskinens bogserkrok.

Lasta inte maskinen eller släpet för tungt när du drar en last eller bogserar ett släp (redskap). Överbelastning kan bidra till försämrade prestanda eller skador på bromsar, axel, motor, växellåda, styrning, fjädring, karosseri eller däck.

**Viktigt: Minska risken för skador på kraftöverföringen genom att använda låg växel.**

Vid bogsering av redskap med vändskiva, t.ex. fairwayluftare, ska du alltid montera hjulbalken (medföljer vändskivesatsen) för att förhindra att framhjulen lyfter från marken om det bogserade redskapets rörelse plötsligt hindras.

# Underhåll

**Obs:** Vänster och höger sida på maskinen är lika med förarens vänstra respektive högra sida vid normal körning.

**Obs:** Hämta en kopia av elschemat genom att gå till [www.Toro.com](http://www.Toro.com), klicka på länken Manuals och sedan söka efter din maskin.

**Viktigt:** Mer information om underhållsrutiner finns i bruksanvisningen till motorn.

## ⚠ VARNING

Dåligt underhållna maskiner kan gå sönder i förtid och eventuellt skada dig eller andra.

Följ dessa anvisningar för att underhålla och hålla maskinen i gott bruksskick.

## ⚠ VAR FÖRSIKTIG

Låt endast behörig och auktoriserad personal underhålla, reparera, justera och inspektera maskinen.

- Undvik brandrisker och se till att det alltid finns brandsläckningsutrustning på arbetsområdet. Använd inte en öppen låga för att kontrollera bränslenivån eller läckage av bränsle, batterielektrolyt eller kylvätska.
- Använd inte öppna bränslekärl eller brandfarliga rengöringsvätskor för att rengöra delar.

## ⚠ VAR FÖRSIKTIG

Om du lämnar nyckeln i tändningslåset kan någon oavsiktligt starta motorn och skada dig eller någon annan person allvarligt.

Ta ut nyckeln ur tändningslåset och koppla bort kablarna från tändstiften innan du utför underhåll. Flytta undan kablarna så att de inte oavsiktligt kommer i kontakt med tändstiften.

## Rekommenderat underhåll

Underhållsintervall	Underhållsförfarande
Efter de första 2 timmarna	<ul style="list-style-type: none"><li>• Dra åt de främre och bakre hjulmuttrarna.</li></ul>
Efter de första 10 timmarna	<ul style="list-style-type: none"><li>• Dra åt de främre och bakre hjulmuttrarna.</li><li>• Kontrollera parkeringsbromsens inställning.</li><li>• Byt ut hydraulfiltret.</li></ul>
Efter de första 50 timmarna	<ul style="list-style-type: none"><li>• Byt motorolja och oljefilter.</li><li>• Kontrollera öppningen på filtret.</li><li>• Kontrollera transmissionsvätskenivån.</li></ul>
Efter de första 100 timmarna	<ul style="list-style-type: none"><li>• Utför stegen i riktlinjerna om att köra in en ny maskin.</li></ul>

Underhållsintervall	Underhållsförfarande
Varje användning eller dagligen	<ul style="list-style-type: none"> <li>• Kontrollera däcktrycket.</li> <li>• Kontrollera säkerhetssystemets funktion.</li> <li>• Kontrollera oljenivån i motorn. (Kontrollera oljenivån före och efter att motorn startas för första gången och sedan dagligen därefter.)</li> <li>• Kontrollera varningslampan för oljetryck.</li> <li>• Kontrollera kylvätskenivån. Kontrollera endast kylvätskenivån i expansionstanken. Ta inte bort kylarlocket. (Kontrollera kylvätskenivån innan motorn startas för första gången och därefter dagligen.)</li> <li>• Ta bort skräp från motorområdet och kylaren. (Rengör oftare i smutsiga miljöer.)</li> <li>• Kontrollera bromsvätskenivån. (Kontrollera nivån innan motorn startas för första gången och därefter dagligen.)</li> <li>• Kontrollera hydraulvätskenivån. (Kontrollera hydraulvätskenivån innan motorn startas för första gången och därefter dagligen.)</li> </ul>
Var 25:e timme	<ul style="list-style-type: none"> <li>• Ta bort luftrenarkåpan och avlägsna allt skräp.</li> </ul>
Var 50:e timme	<ul style="list-style-type: none"> <li>• Kontrollera batteriets vätskenivå (var 30:e dag om maskinen står oanvänd).</li> <li>• Kontrollera batteriets kabelanslutningar.</li> </ul>
Var 100:e timme	<ul style="list-style-type: none"> <li>• Smörj lagren och bussningarna. (smörj oftare vid tunga tillämpningar).</li> <li>• Byta ut luftrenarfiltret (oftare vid dammiga och smutsiga förhållanden).</li> <li>• Kontrollera tändstiften.</li> <li>• Inspektera däckens tillstånd.</li> <li>• Kontrollera kåporna runt farthållarknuten så att de inte är skadade eller läcker smörjmedel.</li> </ul>
Var 200:e timme	<ul style="list-style-type: none"> <li>• Byt motorolja och oljefilter.</li> <li>• Byt ut luftfiltret i kolfiltret.</li> <li>• Dra åt de främre och bakre hjulmuttrarna</li> <li>• Kontrollera vätskenivån i växelväljarcylinderns behållare.</li> <li>• Kontrollera parkeringsbromsens inställning.</li> <li>• Kontrollera bromspedalens justering.</li> <li>• Kontrollera bromsarna och parkeringsbromsarna.</li> </ul>
Var 400:e timme	<ul style="list-style-type: none"> <li>• Byt ut bränslefiltret.</li> <li>• Kontrollera bränsleledningar och anslutningar.</li> <li>• Kontrollera framhjulens inriktning.</li> <li>• Kontrollera transmissionsvätskenivån.</li> <li>• Kontrollera drivremmens skick.</li> <li>• Rengör kopplingarna.</li> <li>• Gör en visuell kontroll av bromsarna och kontrollera om bromsbackarna är slitna.</li> </ul>
Var 800:e timme	<ul style="list-style-type: none"> <li>• Byt ut hydraulfiltret.</li> <li>• Byt olja i hydraulsystemet och rengör filtret.</li> </ul>
Var 1000:e timme	<ul style="list-style-type: none"> <li>• Spola/byt ut kylsystemets vätska.</li> <li>• Byt bromsvätskan.</li> </ul>
Årligen	<ul style="list-style-type: none"> <li>• Utför allt årligt underhåll som anges i bruksanvisningen till motorn.</li> </ul>

# Underhålla maskinen under speciella arbetsförhållanden

**Viktigt:** Om maskinen utsätts för något av nedanstående förhållanden ska underhåll utföras dubbelt så ofta:

- Arbete i öken
- Arbete i kallt klimat – under 10 °C
- Bogsering av släp
- Regelbundet arbete i dammiga förhållanden
- Byggarbete
- Låt kontrollera bromsarna och rengör dem så snart som möjligt efter längre drift i lera, sand, vatten eller liknande smutsiga områden. Detta förhindrar att slipande material orsakar onödigt slitage på bromsarna.

## Förberedelser för underhåll

Flera av de moment som beskrivs i det här underhållsavsnittet kräver att flaket höjs och sänks. Vidta nedanstående säkerhetsåtgärder för att undvika allvarliga personskador som kan innebära livsfara.

## Säkerhet vid underhåll

- Låt inte obehöriga personer serva maskinen.
- Parkera maskinen på ett plant underlag, koppla in parkeringsbromsen, stäng av motorn och ta ut nyckeln för att förhindra att maskinen startar av misstag innan du servar eller justerar den.
- Stötta upp maskinen eller dess komponenter med domkrafter när så behövs.
- Lätta försiktigt på trycket i komponenter som lagrar energi.
- Ladda inte batterierna medan du servar maskinen.
- Håll samtliga muttrar, bultar och skruvar ordentligt åtdragna för att försäkra att hela maskinen är i gott skick.
- Minska brandrisken genom att hålla området runt motorn fritt från fett, gräs, löv och smutsansamlingar.
- Utför om möjligt inget underhåll på maskinen medan motorn är igång. Håll dig på avstånd från rörliga delar.
- Om motorn måste vara igång för att du ska kunna utföra visst underhåll måste du hålla klädesplagg, händer, fötter och andra kroppsdelar borta från motorn och alla rörliga delar. Håll kringstående på behörigt avstånd från maskinen.
- Torka upp eventuellt olje- och bränslespill.
- Kontrollera parkeringsbromsens funktion ofta. Justera och utför underhåll om så erfordras.
- Håll alla delar i gott bruksskick och samtliga beslag åtdragna. Byt ut alla slitna eller skadade dekalor.

- Mixtra aldrig med den avsedda funktionen hos en säkerhetsanordning och reducera inte det skydd en säkerhetsanordning ger. Kontrollera regelbundet att säkerhetsanordningarna fungerar som de ska.
- Övervarva inte motorn genom att ändra varvtalsregulatorns inställningar. Be en auktoriserad Toro-återförsäljare att kontrollera motorns maxhastighet med en varvräknare för att garantera dess säkerhet och noggrannhet.
- Vid eventuellt behov av större reparationer eller assistans ska du kontakta en auktoriserad Toro-återförsäljare.
- Ändringar av maskinen kan påverka dess funktion, prestanda, hållbarhet och användning, och kan leda till personskador och innebära livsfara. Sådan användning kan göra att garantin från Toro® upphör att gälla.

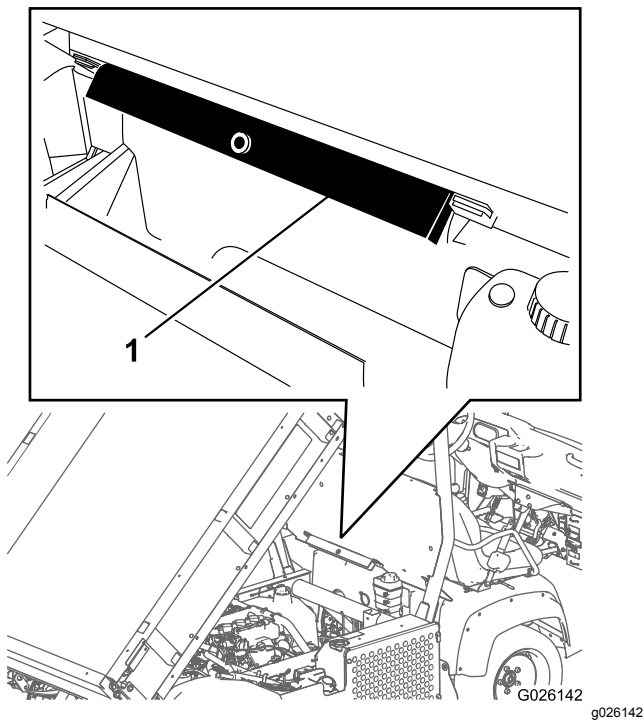
## Förbereda maskinen för underhåll

1. Parkera maskinen på en plan yta.
2. Koppla in parkeringsbromsen.
3. Stäng av motorn och tag ut nyckeln.
4. Töm och höj upp lastflaket. Se [Höja lastflaket \(sida 24\)](#).

## Använda flakstödet

**Viktigt:** Flakstödet ska alltid monteras eller tas loss från flakets utsida.

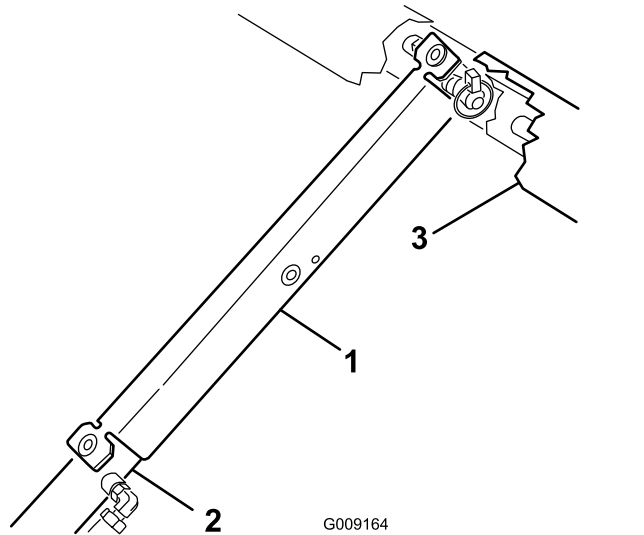
1. Höj upp flaket tills lyftcylindrarna är helt utdragna.
2. Ta loss flakstödet från förvaringsfästena baktill på vältskyddspanelen ([Figur 28](#)).



Figur 28

1. Flakstöd

- Tryck fast flakstödet på cylinderstaven och kontrollera att stödets ändar vilar på cylindertrummans ände och cylinderstavens ände (Figur 29).



Figur 29

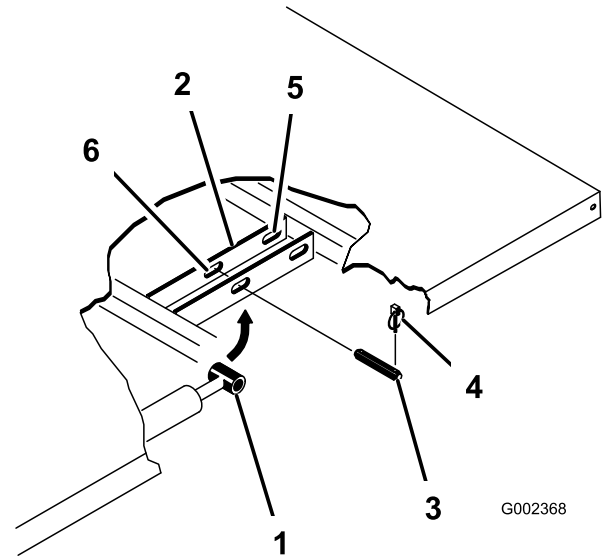
1. Flakstöd  
2. Cylindertrumma  
3. Flak

- Ta bort flakstödet från cylindern och för in det i fästena baktill på vältskyddspanelen.

**Viktigt:** Försök inte sänka flaket medan flakstödet är monterat på cylindern.

## Ta bort hela flaket

- Starta motorn, aktivera den hydrauliska lyftspaken och sänk flaket tills cylindrarna har lösgrjorts från sina spår.
- Lossa lyftspaken och stäng av motorn.
- Ta bort hjulsprintarna från de yttre ändarna av cylinderstavens sprintbultar (Figur 30).



Figur 30

1. Cylinderstavsände  
2. Flakets fästplatta  
3. Sprintbult  
4. Hjulspint  
5. Bakre spår (komplett flak)  
6. Främre spår (komplett två tredjedelsflak)

- Ta bort sprintbultarna som håller fast cylinderstavsändarna vid flakets fästplattor genom att trycka bultarna inåt (Figur 30).
- Ta bort hjulsprintarna och sprintbultarna som håller fast tappfästena vid ramens kanaler (Figur 30)
- Lyft av flaket från maskinen.

### ▲ VAR FÖRSIKTIG

Det kompletta flaket väger ungefär 148 kg, så försök inte montera eller ta bort det på egen hand.

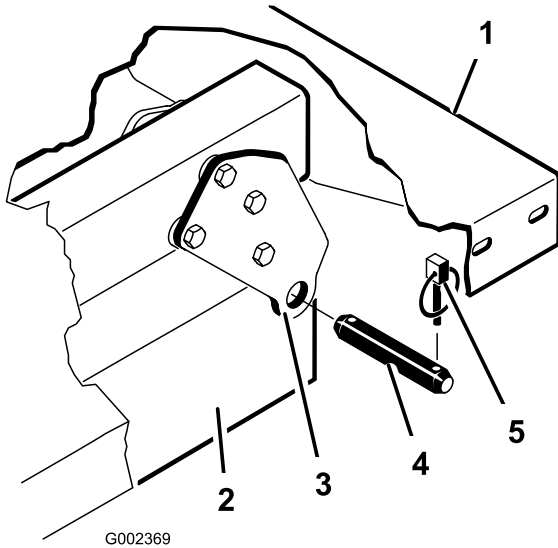
Använd en upphissningsanordning eller ta två eller tre personer till hjälp.

- Förvara cylindrarna i förvaringsklämmor.
- Aktivera hydraullyftens låsspak på maskinen för att förhindra att lyftcylindrarna förlängs oavsiktligt.

# Montera det kompletta flaket

**Obs:** Om flaksidorna ska monteras på flaket är det lättast att montera dem innan flaket monteras på maskinen.

Se till att de bakre svängplattorna är fastskruvade i flakets ram/kanal så att den lägre änden är vinklad bakåt (Figur 31).



Figur 31

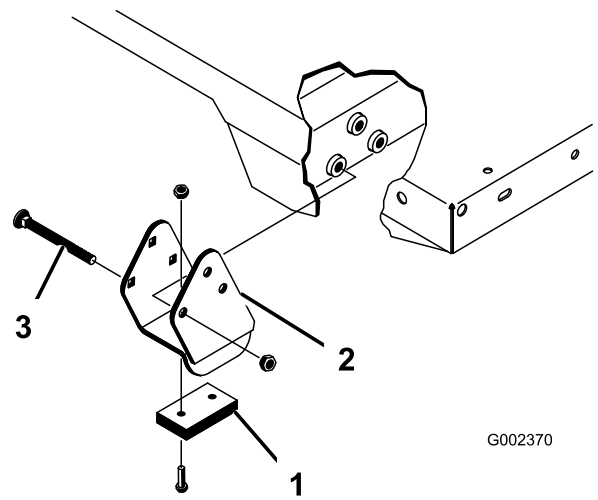
- |                               |               |
|-------------------------------|---------------|
| 1. Flakets bakre vänstra hörn | 4. Sprintbult |
| 2. Maskinens ramkanal         | 5. Hjulspring |
| 3. Svängplatta                |               |

## ⚠ VAR FÖRSIKTIG

Det kompletta flaket väger ungefär 148 kg, så försök inte montera eller ta bort det på egen hand.

Använd en upphissningsanordning eller ta två eller tre personer till hjälp.

Kontrollera att distansfästena och slitageblocken (Figur 32) monteras med vagnskruvhuvudena inuti maskinen.



Figur 32

- |                 |              |
|-----------------|--------------|
| 1. Slitageblock | 3. Vagnskruv |
| 2. Distansfäste |              |

1. Se till att lyftcylindrarna är helt indragna.
2. Lägg försiktigt ner flaket på maskinramen med de bakre hålen på flakets svängplatta inpassade mot hålen i den bakre ramkanalen, och montera de två sprintbultarna och hjulsprintarna (Figur 32).
3. Sänk ner flaket och fäst varje cylinderstavsände i rätt spår i flakets fästplattor med en sprintbult och en hjulsprint.
4. För in sprintbulten från flakets utsida med hjulsprinten vänd utåt (Figur 32).

**Obs:** De bakre spåren är till för montering av ett komplett flak, och de främre är till för montering av ett komplett tvåtredjedelsflak.

**Obs:** Du måste kanske starta motorn för att cylindrarna ska dras in eller ut så att hålen kan anpassas.

**Obs:** Spåret som inte ska användas kan blockeras med en skruv och mutter för att förhindra felaktig montering.

5. Starta motorn och höj upp flaket med hjälp av den hydrauliska lyftspaken.
6. Lossa lyftspaken och stäng av motorn.
7. Montera flakstödet så att flaket inte sänks ner oavsiktligt. Se [Använda flakstödet \(sida 32\)](#).
8. Montera hjulsprintarna på insidan av sprintbultarna.

**Obs:** Om en automatisk utlösningmekanism till baklämmen har monterats på flaket kontrollerar du att den främre tippänkstängens är placerad på insidan av den vänstra sprintbulten innan hjulsprinten monteras.

# Höja maskinen

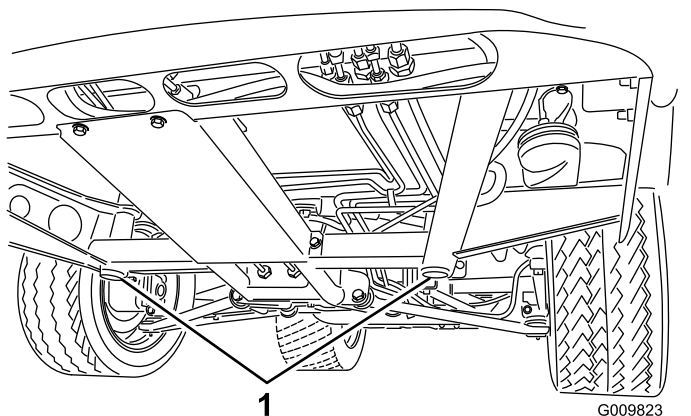
## ⚠ FARA

En maskin på en domkraft kan bli instabil och glida av domkraften och skada de som befinner sig under den.

- Starta inte maskinen när den stöts upp med en domkraft. Motorvibrationer eller hjulrörelser kan göra att den glider av domkraften.
- Ta alltid ut nyckeln ur tändningslåset innan du kliver ut ur maskinen.
- Blockera hjulen när maskinen stöts upp med en domkraft.

När du hissar upp maskinens främre del med domkraft ska du alltid placera en tråkloss (eller liknande) mellan domkraften och maskinramen.

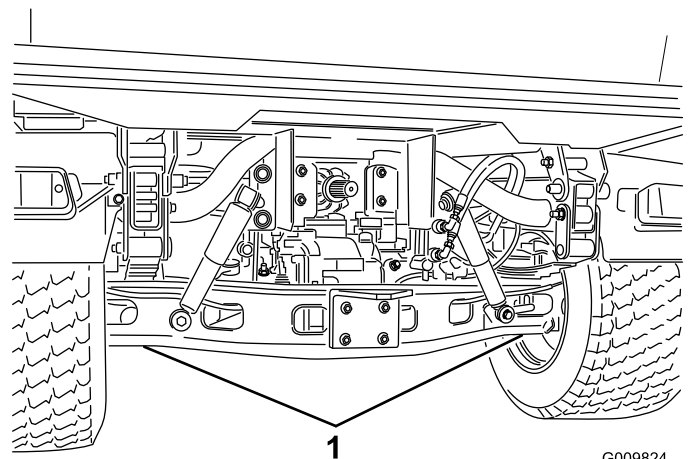
Domkraftspunkten framtill på maskinen sitter under den främre centrumramen (Figur 33).



Figur 33

1. Främre domkraftspunkter

Domkraftspunkten baktill på maskinen sitter under axeln (Figur 34).



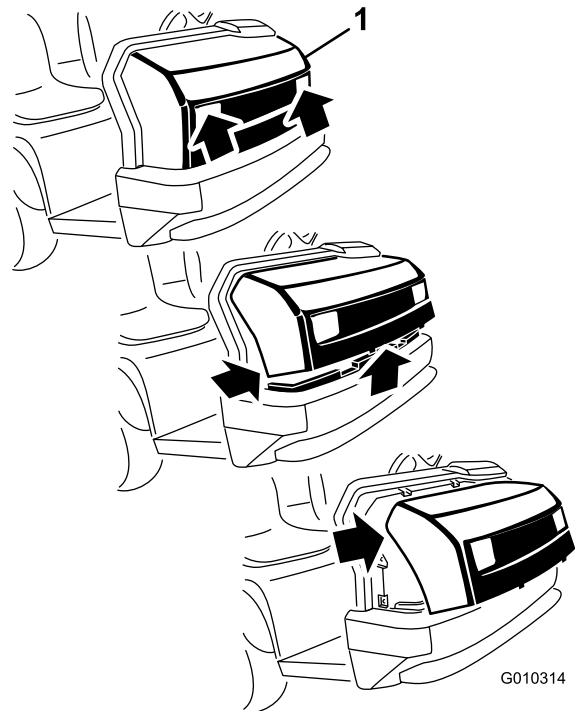
Figur 34

1. Bakre domkraftspunkter

## Demontera och montera huvan

### Ta bort huvan

1. Fatta tag i strålkastaröppningarna på motorhuvan och lyft huvan uppåt så att de nedre monteringsstapparna lossnar från ramspåren (Figur 35).



Figur 35

1. Huv

2. Sväng huvens nedre del uppåt tills du kan dra ut de övre monteringsstapparna från ramspåren (Figur 35).
3. Sväng huvens övre del framåt och koppla loss kabelkontaktarna från strålkastarna (Figur 35).
4. Ta bort huvan.

## Montera huvan

1. Anslut lamporna.
2. För in de övre monteringsflikarna i ramfästena (Figur 35).
3. För in de nedre monteringsflikarna i ramfästena (Figur 35).
4. Kontrollera att huvan griper in helt i spåren längst upp, på sidorna och längst ned.

## Smörjning

### Smörja lager och bussningar

**Serviceintervall:** Var 100:e timme (smörj oftare vid tunga tillämpningar).

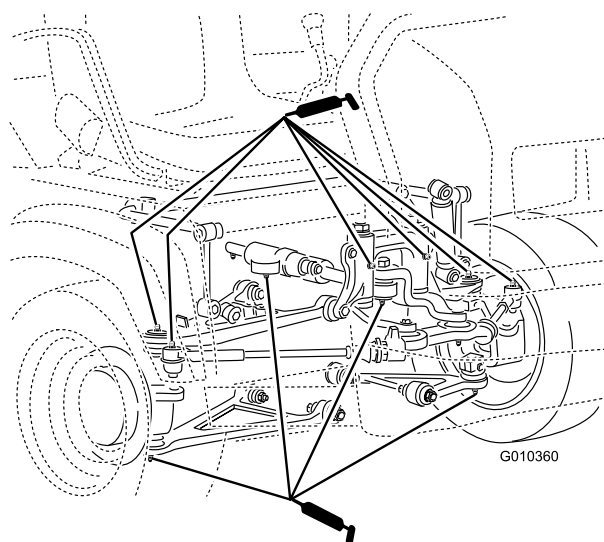
**Typ av fett:** Nr 2 på litiumbas

**Viktigt:** Pumpa in smörjfett tills det sipprar ut ur alla fyra skålarna vid varje korsning när du smörjer drivaxelns/universalaxelns lagerkorsningar.

1. Torka av smörjnippeln med en trasa så att främmande partiklar inte kan leta sig in i lagren eller bussningarna.
2. Använd en fettspruta och applicera smörjmedel i maskinens smörjnippel.
3. Torka av överflödigt fett från maskinen.

Smörjnippelarnas placering och antal är som följer:

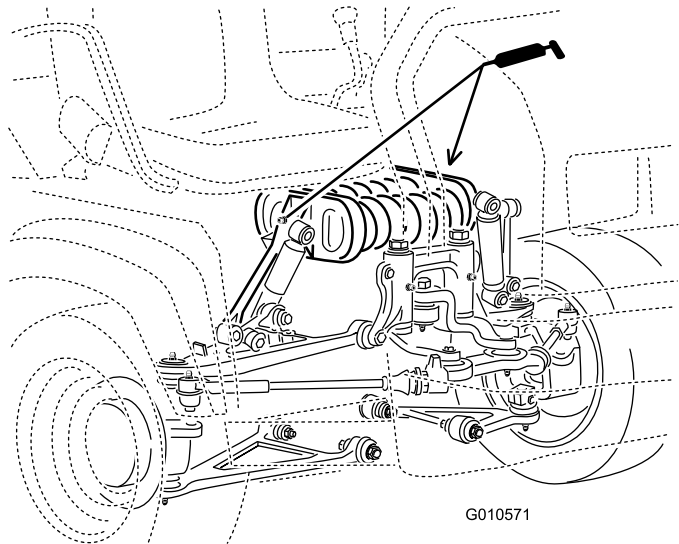
- **Kulleder (4).** Se [Figur 36](#)
- **Ledfästen (2).** Se [Figur 36](#)
- **Styrcylinder (2).** Se [Figur 36](#)
- **Dragstänger (2).** Se [Figur 36](#)



Figur 36

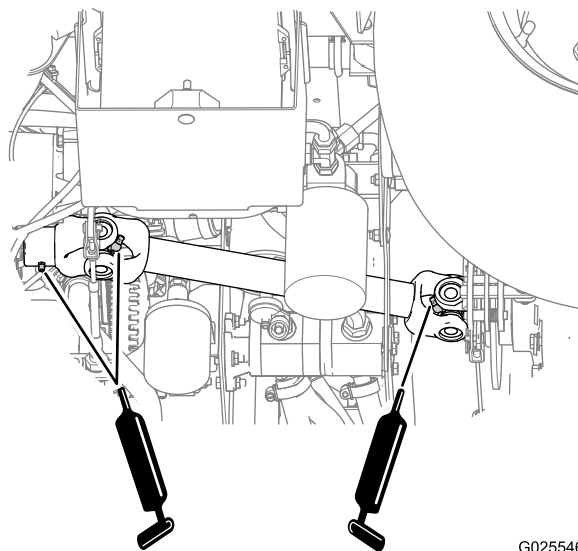
g010360

- Fjäderkolonn (2). Se [Figur 37](#)



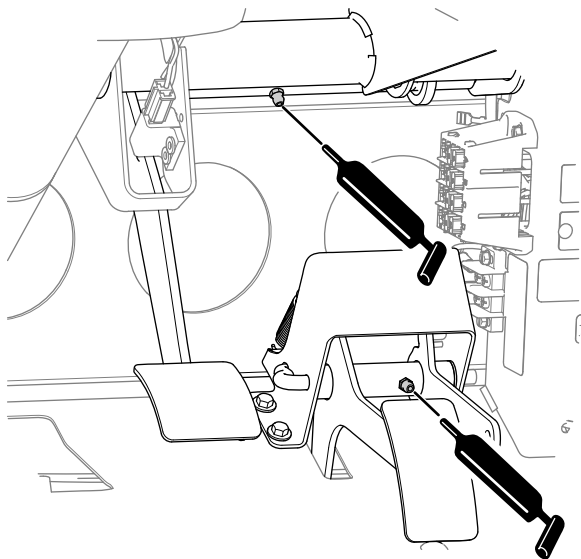
**Figur 37**

- Drivaxelns U-leder (2). Se [Figur 39](#)
- Glidok (1). Se [Figur 39](#)



**Figur 39**

- Broms (1). Se [Figur 38](#)
- Gasreglage (1). Se [Figur 38](#)



**Figur 38**

# Motorunderhåll

## Motorsäkerhet

- Stäng av motorn, ta ut nyckeln och vänta tills alla rörliga delar har stannat innan du kontrollerar oljenivån eller fyller på olja i vevhuset.
- Håll händer, fötter, ansikte och andra kroppsdelar samt kläder på avstånd från ljuddämparen och andra heta ytor.

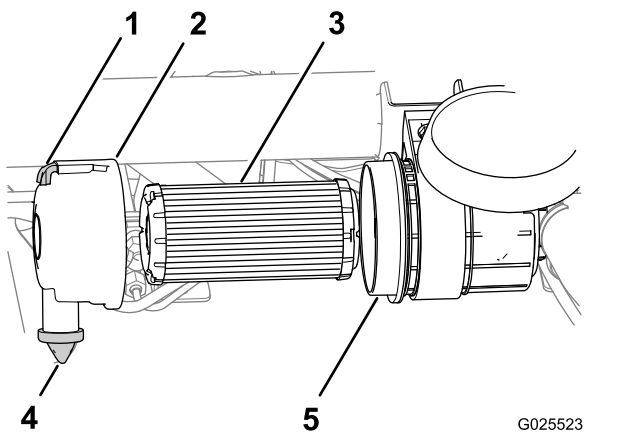
## Serva luftfiltret

**Serviceintervall:** Var 25:e timme—Ta bort luftrenarkåpan och avlägsna allt skräp.

Var 100:e timme—Byta ut luftrenarfiltret (oftare vid dammiga och smutsiga förhållanden).

Kontrollera luftfiltret och slangarna med jämna mellanrum för att skydda motorn på bästa sätt och för att få längsta möjliga livslängd för maskinen. Undersök om luftfilterskyddet och luftfilterhuset har skador som kan orsaka en luftläcka. Byt ut skadade luftfilterdelar.

1. Dra ut spärren och vrid luftfilterskyddet motsols (Figur 40).



Figur 40

- |                    |                  |
|--------------------|------------------|
| 1. Spärr           | 4. Dammventil    |
| 2. Luftfilterskydd | 5. Luftfilterhus |
| 3. Luftfilter      |                  |

2. Använd lågtrycksluft (2,76 bar, ren och torr) innan du tar bort filtret, för att ta bort stora ansamlingar av skräp som har packats mellan luftfiltrets utsida och luftfilterhuset.

**Viktigt:** Undvik att använda högtrycksluft eftersom den kan tvinga smutsen genom filtret och in i luftintagsröret. Denna

rengöringsprocess förhindrar att det kommer in skräp i luftintaget när huvudfiltret tas bort.

3. Ta bort luftfiltret från huset (Figur 40).  
**Obs:** Du riskerar att skada filtermedierna om du rengör en gammal filterinsats.
4. Torka rent insidan av luftfilterskyddet (Figur 40).
5. Ta bort gummidammventilen från skyddet (Figur 40).
6. Rengör öppningen till smutsutblåsningen i luftfilterskyddet och dammventilshäligheten och sätt tillbaka dammventilen (Figur 40).
7. Undersök om det nya luftfiltret har några transportsador genom att kontrollera filtrets förseglade ände och själva filtret.

**Viktigt:** Använd inte ett skadat filter.

8. Sätt i det nya luftfiltret genom att trycka försiktigt på dess yttre kant för att fästa det i luftfilterhuset (Figur 40).
9. Rikta in luftfilterskyddet med dammventilen i läget klockan 6 då enheterna betraktas från skyddets vänstra sida (Figur 40).
10. Säkra luftfilterskyddets spärrhake (Figur 40).

**Obs:** Återställ indikatorn (om sådan finns) om den är röd.

## Service av motorolja

**Obs:** Byt olja oftare vid mycket dammiga eller sandiga arbetsförhållanden.

**Obs:** Kassera använd olja och använd oljefilter på en godkänd återvinningsstation.

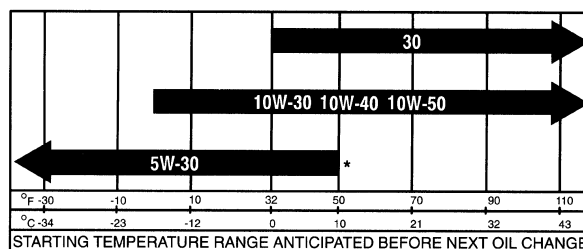
## Motoroljespecifikationer

**Oljetyp:** Renande motorolja (API SJ eller högre)

**Vevhusvolym:** 2,0 liter när filtret har bytts ut

**Viskositet:** se tabellen nedan.

### USE THESE SAE VISCOSITY OILS



\* A synthetic 5W-30 oil may be used.

G001902

Figur 41

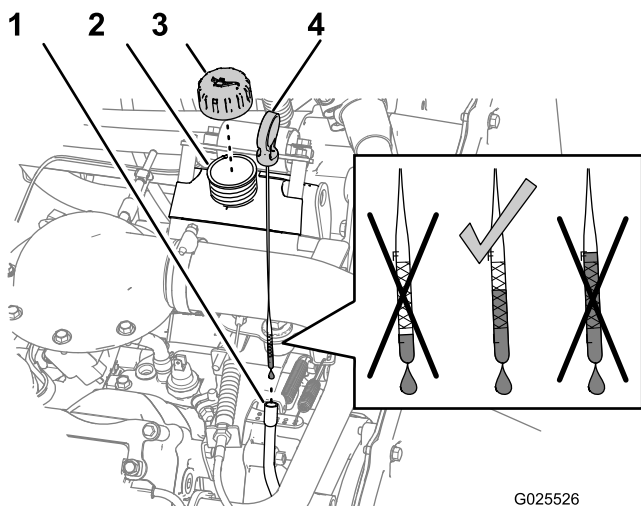
g001902

# Kontrollera oljenivån i motorn

**Serviceintervall:** Varje användning eller dagligen—Kontrollera oljenivån i motorn. (Kontrollera oljenivån före och efter att motorn startas för första gången och sedan dagligen därefter.)

**Obs:** Det är bäst att kontrollera motoroljan när motorn är kall, innan den har startats för dagen. Stäng av maskinen och vänta i minst tio minuter innan du kontrollerar oljenivån om motorn redan har varit igång.

1. Parkera maskinen på ett plant underlag.
2. Koppla in parkeringsbromsen.
3. Stäng av motorn och tag ut nyckeln.
4. Ta ut oljestickan och torka av den med en ren trasa (Figur 42).

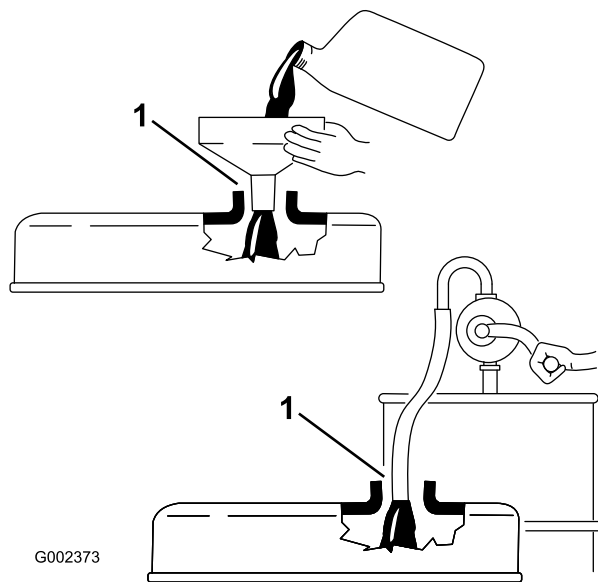


Figur 42

- |                   |                    |
|-------------------|--------------------|
| 1. Oljesticksrör  | 3. Påfyllningslock |
| 2. Påfyllningsrör | 4. Oljesticka      |

5. Sätt ner oljestickan i röret och se till att den kommer ner ordentligt.
6. Ta ut oljestickan och kontrollera oljenivån (Figur 42).
7. Om oljenivån är låg tar du bort påfyllningslocket (Figur 42) och fyller på tillräckligt med olja så att nivån når upp till markeringen Full på oljestickan.

**Obs:** Ta bort oljestickan när du fyller på olja för att få ordentlig ventilation. Fyll sakta på olja i påfyllningsröret och håll hela tiden ett öga på nivån. **Fyll inte på för mycket olja i motorn.**



Figur 43

1. Notera avståndet mellan påfyllningsenheten och oljepåfyllningshålet.

**Viktigt:** När du fyller på motorolja måste det finnas ett mellanrum mellan oljepåfyllningsenheten och oljepåfyllningshålet i ventilkåpan, så som det visas i Figur 43. Mellanrummet är nödvändigt för att tillåta ventilation vid oljepåfyllning.

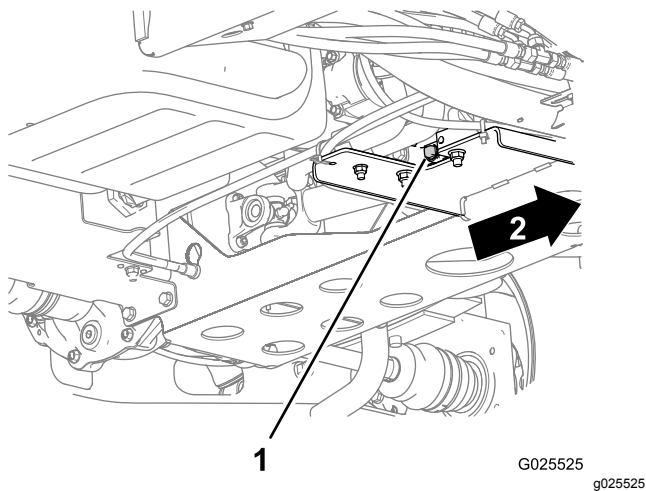
8. Sätt tillbaka oljestickan och locket på påfyllningsröret (Figur 42).
9. Sätt oljestickan ordentligt på plats (Figur 42).

## Byta motoroljan och oljefiltret

**Serviceintervall:** Efter de första 50 timmarna

Var 200:e timme

1. Höj upp flaket och sätt säkerhetsstödet på den utdragna lyftcylindern för att hålla flaket uppe.
2. Placera ett stort avtappningskärl under oljeavtappningspluggen (Figur 44).

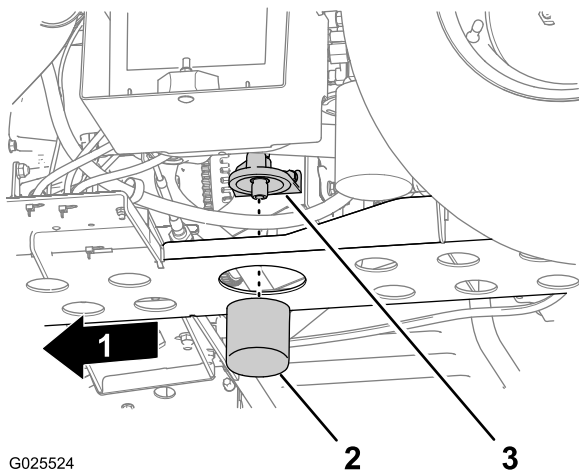


Figur 44

G025525  
g025525

1. Avtappningsplugg
2. Framåt

3. Ta bort avtappningspluggen och låt oljan rinna ner i ett avtappningskärl (Figur 44).
4. Sätt tillbaka avtappningspluggen när oljan har slutat rinna.
5. Ta bort oljefiltret från filteradaptorn (Figur 45).



Figur 45

G025524

g025524

1. Framåt
2. Oljefilter
3. Filteradapter

6. Torka ren filteradaptorns tätningsbas (Figur 45).
7. Stryk på ett tunt lager ren olja på det nya filtrets tätning.
8. Montera filtret tills packningen får kontakt med filteradaptorns tätningsbas och dra sedan åt filtret 1/2 till 2/3 varv medurs (Figur 45).

**Obs:** Dra inte åt motoroljafiltret för hårt.

9. Fyll på specificerad olja i motorns vevhus.

## Kontrollera varningslampan för oljetryck

**Serviceintervall:** Varje användning eller dagligen

**Obs:** Det kan ta 1–2 minuter för lampan att tändas om motorn just har stängts av.

1. Koppla in parkeringsbromsen.
2. Vrid tändningsnyckeln till det PÅSLAGNA läget, men starta inte motorn.

**Obs:** Varningslampan för oljetryck ska lysa röd.

**Obs:** Om lampan inte fungerar har en glödlampa gått sönder, eller så finns det ett fel i systemet som måste åtgärdas.

## Serva tändstiften

**Serviceintervall:** Var 100:e timme/Årligen (beroende på vilket som inträffar först) Byt vid behov ut tändstiften.

**Typ:** Champion RN14YC eller motsvarande

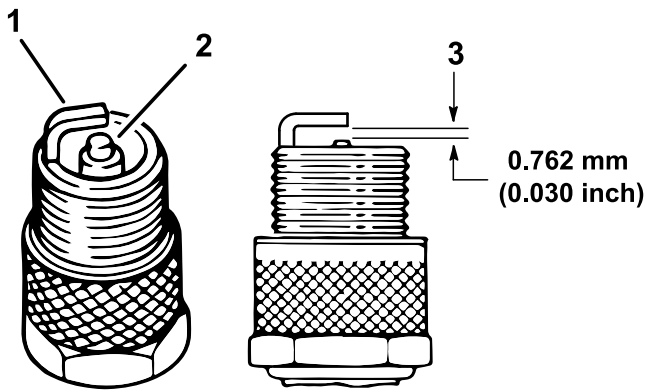
**Luftgap:** 0,762 mm

**Viktigt:** Ett sprucket, skadat, smutsigt eller icke fungerande tändstift måste bytas ut. Du får inte sandblästra, skrapa eller rengöra elektroderna med en stålborste eftersom partiklar kan lossna från tändstiftet och falla ned i cylindern. Följden är oftast en skadad motor.

**Obs:** Pluggen bör tas bort och kontrolleras om motorn inte fungerar.

1. Rengör området runt tändstiftet så att främmande partiklar inte kan falla ner i cylindern när du tar bort tändstiftet.
2. Dra av kabeln från tändstiftets anslutning.
3. Ta bort stiftet från cylinderhuvudet.
4. Kontrollera att inte sidoelektroden, mittelektroden och mittelektrodisisolatorn är skadade (Figur 46).

**Obs:** Använd inte ett skadat eller utslitet tändstift. Byt ut det mot ett nytt tändstift av angiven typ.



Figur 46

g238425

1. Sidoelektrod
2. Mittelektrodisisolator
3. Luftgap (ej i skala)

5. Kontrollera att luftgapet mellan mitt- och sidoelektroden är 0,762 mm. Se [Figur 46](#).
6. Montera tändstiftet i cylinderhuvudet och dra åt tändstiftet till 20 N·m.
7. Montera tändkabeln.
8. Upprepa steg 1 till 7 för det andra tändstiftet.

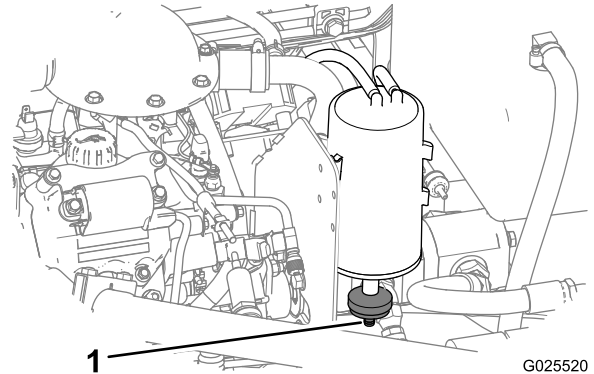
## Underhålla bränslesystemet

### Inspektera luftfiltret i kolfiltret

**Serviceintervall:** Efter de första 50 timmarna—Kontrollera öppningen på filtret.

Var 200:e timme—Byt ut luftfiltret i kolfiltret.

1. Hitta luftfiltret i botten på kolfiltret ([Figur 47](#)).



G025520

g025520

Figur 47

1. Filteröppning
2. Kontrollera att öppningen i botten på filtret är öppen och oblockerad.
3. Ta bort och montera det nya filtret (vid behov).

### Byta ut bränslefilteret

**Serviceintervall:** Var 400:e timme

1. Höj upp flaket och sätt säkerhetsstödet på den utdragna lyftcylindern för att hålla flaket uppe.
2. Koppla bort kablagekontakterna från bränslepumpen ([Figur 48](#)).
3. Lossa slangklämman och koppla bort bränsleledningen från locket till bränslepumpen ([Figur 48](#)).

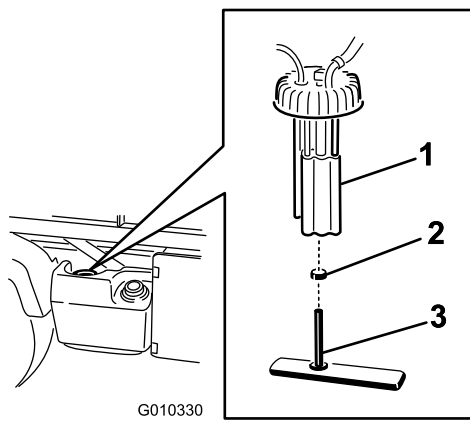
# Underhålla elsystemet

## Elsystemets säkerhet

### VARNING

#### KALIFORNIEN Proposition 65 Varning

Batteripoler, kabelanslutningar och tillbehör till dessa innehåller bly och blykomponenter, kemikalier som staten Kalifornien anser orsaka cancer och fortplantningsskador. Tvätta händerna när du har hanterat batteriet.



G010330

g010330

Figur 48

1. Bränslepump
2. Slangklämma
3. Bränsleslang/bränslefilter

4. Ta bort locket till bränslepumpen längst upp på bränsletanken (Figur 48).

**Viktigt:** Låt inte bränslepumpen rotera i tanken medan du tar bort pumpen. Skador kan uppstå på den rörliga komponenten om bränslepumpen tillåts rotera inuti bränsletanken.

5. Ta bort bränslepumpen och bränslefiltret från tanken (Figur 48).
6. Ta bort klämman som fäster bränslefilterslangen vid bränslepumpsfästet.
7. Ta bort slangen från fästet (Figur 48).
8. Sätt den nya slangklämman på den nya bränslefilterslangen.
9. Sätt slangen på bränslepumpen och fäst klämman.
10. Sätt pumpen i bränsletanken och skruva åt locket till 20–22 N·m.
11. Anslut kablarna och fäst slangen med slangklämman.

## Kontrollera bränsleledningar och anslutningar

**Serviceintervall:** Var 400:e timme/Årligen (beroende på vilket som inträffar först)

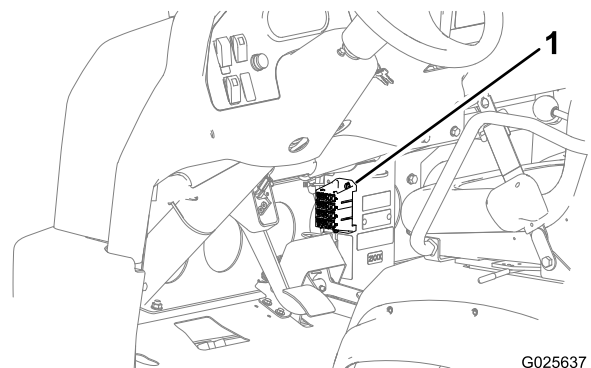
Kontrollera att inte bränsleledningarna, kopplingarna och klämmorna läcker, har försämrats eller skadats eller om det finns lösa anslutningar.

**Obs:** Byt ut skadade eller läckande bränslesystemkomponenter innan du använder maskinen.

- Koppla bort batteriet innan reparation utförs på maskinen. Lossa minusanslutningen först och plusanslutningen sist. Anslut först plusanslutningen och sedan minusanslutningen.
- Ladda batteriet i ett öppet och välventilerat utrymme, på avstånd från gnistor och öppna lågor. Koppla ur laddaren innan batteriet ansluts eller kopplas bort. Använd skyddskläder och isolerade verktyg.

## Serva säkringarna

Säkringarna det elektriska systemet sitter under instrumentbrädans mitt (Figur 49 och Figur 50).

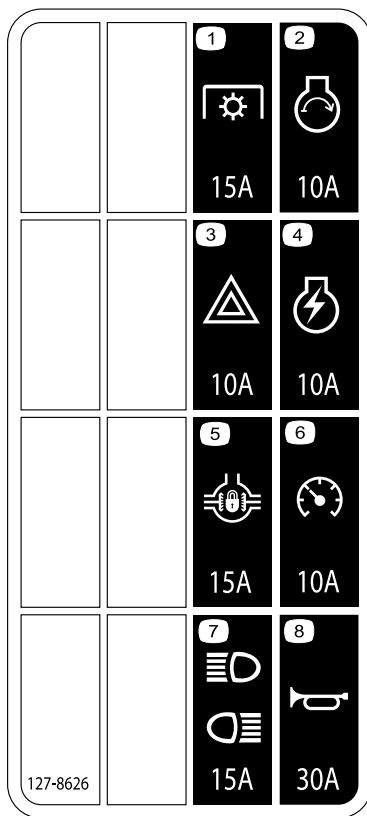


G025637

g025637

Figur 49

1. Säkringar



Figur 50

decal127-8626a

- |                         |                                      |
|-------------------------|--------------------------------------|
| 1. Kraftuttag (15 A)    | 5. Differentialås (15 A)             |
| 2. Motorstart (10 A)    | 6. Hastighetsmätare (10 A)           |
| 3. Varning (10 A)       | 7. Strålkastare och baklampor (15 A) |
| 4. Motortändning (10 A) | 8. Signalhorn (30 A)                 |

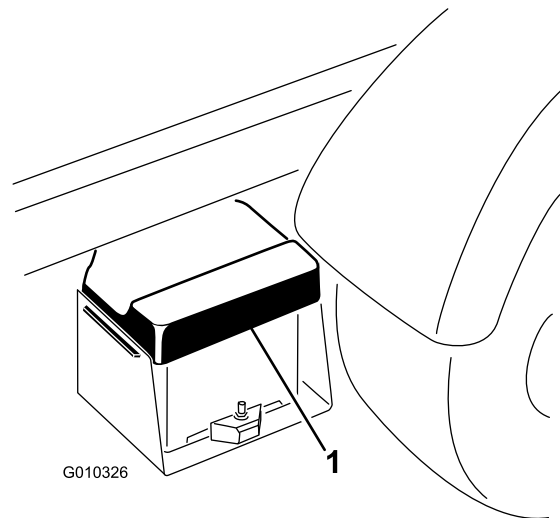
## Starta maskinen med startkablar

### ⚠ VARNING

Start med startkablar kan vara farligt. Undvik personskador och skador på elektriska komponenter i maskinen genom att följa dessa varningar:

- Starta aldrig fordonet med spänningskällor som ger mer än 15 V likspänning. Detta skadar elsystemet.
- Försök aldrig starta fordonet om fordonsbatteriet är urladdat och fruset. Det kan spricka eller explodera om det startas med startkablar.
- Följ alla varningsanvisningar för batterier när du ska starta maskinen med startkablar.
- Se till att maskinen inte vidrör den andra maskinen vid start med startkablar.
- Om kablarna ansluts till fel pol kan personskador och/eller skador på elsystemet uppstå.

1. Kläm ihop batterikåpan för att frigöra flikarna från batterilådan, och ta sedan bort batterikåpan från batterilådan (Figur 51).



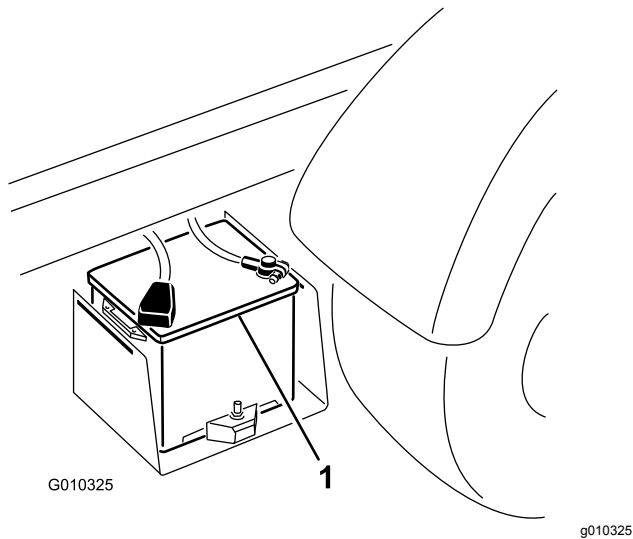
Figur 51

g010326

1. Batterikåpa
2. Anslut en startkabel mellan de två batteriernas pluspoler (Figur 52).  
**Obs:** Pluspolen identifieras genom ett plustecken (+) på batterikåpan.
3. Anslut ena änden av den andra startkabeln till batteriets minuspol på den andra maskinen.

**Obs:** Minuspolen har texten "NEG" på batterilocket.

**Obs:** Anslut inte den andra änden av startkabeln till det urladdade batteriets minuspol. Anslut startkabeln till motorn eller ramen. Anslut inte startkabeln till bränslesystemet.



Figur 52

1. Batteri

4. Starta motorn i den maskin som ska dra igång den andra.

**Obs:** Låt den gå i några minuter, och starta sedan din motor.

5. Ta först loss minusstartkabeln från din motor, och därefter från batteriet i det andra fordonet.

6. Montera fast batterikåpan på batterilådan.

## Serva batteriet

**Serviceintervall:** Var 50:e timme—Kontrollera batteriets vätskenivå (var 30:e dag om maskinen står oanvänd).

Var 50:e timme—Kontrollera batteriets kabelanslutningar.

## ⚠ FARA

**Batterielektrolyt innehåller svavelsyra som är dödligt vid förtäring och orsakar allvarliga brännskador.**

- **Drick inte elektrolyten och låt den inte komma i kontakt med hud, ögon eller kläder. Använd skyddsglasögon för att skydda ögonen och gummihandskar för att skydda händerna.**
- **Fyll på batteriet på en plats där du har tillgång till rent vatten och kan skölja av huden.**
- Håll alltid batteriet rent och fulladdat.
- Håll alltid batteriet rent och fulladdat.
- Tvätta batteripolerna med en lösning bestående av fyra delar vatten och en del bikarbonat om de har korroderat.
- Stryk på ett tunt lager fett på batteripolerna som skydd mot korrosion.
- Håll batteriets elektrolytnivå rätt.
- Håll batteriets ovansida ren genom att tvätta den regelbundet med en borste som doppats i ammoniak eller en bikarbonatlösning. Spola ovansidan med vatten efter rengöringen. Ta inte bort påfyllningslocket under rengöringen.
- Kontrollera att batteriets kablar sitter tätt över kabelanslutningarna och tillhandahåller god elektrisk kontakt.
- Håll elektrolytnivån rätt genom att fylla på med destillerat eller avsaltat vatten. Fyll inte cellerna ovanför nederdelen av påfyllningsringen inuti varje cell.
- Om maskinen förvaras på en plats med extremt hög temperatur, kommer batterierna att laddas ur snabbare än om maskinen förvaras på en sval plats.

# Underhålla drivsystemet

Efter de första 10 timmarna

Var 200:e timme

## Kontrollera däck

Serviceintervall: Var 100:e timme

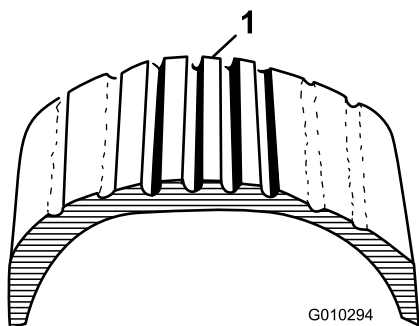
Framdäckens tryckspecifikation: 2,2 bar.

Bakdäckens tryckspecifikation: 1,24 bar.

Olyckor under drift, som att köra in i trottoarer, kan skada ett däck eller en fälg samt störa hjulinställningen. Kontrollera därför däckens skick efter en olycka.

**Viktigt:** Tillförsäkra korrekt lufttryck genom att kontrollera däck

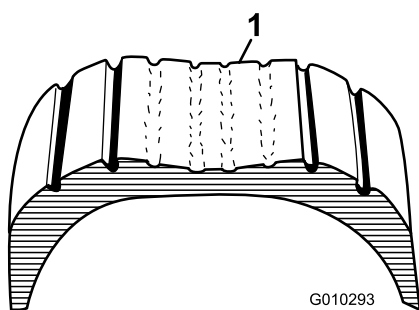
Figur 53 visar däckslitage som har orsakats av ett för lågt tryck.



Figur 53

1. För lågt däcktryck

Figur 54 visar däckslitage som har orsakats av ett för högt tryck.



Figur 54

1. För högt däcktryck

## Kontrollera hjulmuttrarnas åtdragning

Serviceintervall: Efter de första 2 timmarna

### ⚠ VARNING

Om hjulmuttrarna inte dras åt ordentligt kan hjulen fungera dåligt eller falla av, vilket kan leda till personskador.

Dra åt de främre och bakre hjulmuttrarna till mellan 109 och 122 N·m efter 1–4 timmars användning och återigen efter 10 timmars användning. Dra sedan åt hjulmuttrarna var 200:e timme därefter.

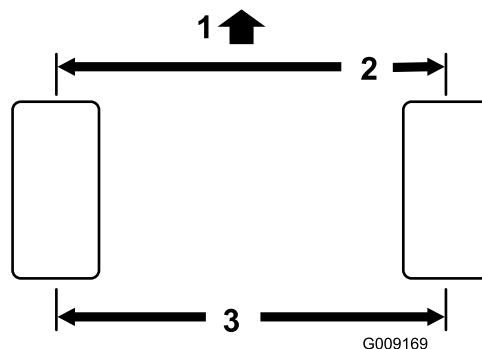
## Kontrollera framhjulens inriktning

Serviceintervall: Var 400:e timme/Årligen (beroende på vilket som inträffar först)

1. Se till att däck
2. Mät avståndet från mitt till mitt (vid axelhöjd) framtill och baktill på styrhjulen (Figur 55).

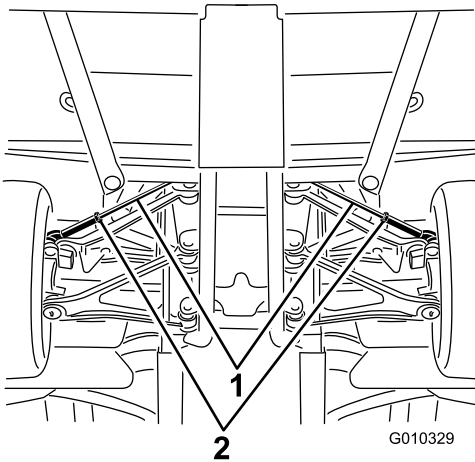
**Obs:** Måttet ska vara  $0 \pm 3$  mm större framtill på däck

**Viktigt:** Kontrollera måtten på samma punkter på däck



Figur 55

1. Maskinens främre del
  2.  $0 \pm 3$  mm fram till bak på däck
  3. Avstånd från mitt till mitt
3. Justera avståndet från mitt till mitt på följande vis:
- A. Lossa kontramuttern i mitten på dragstången (Figur 56).



**Figur 56**

1. Dragstänger                      2. Kontramuttrar

- B. Vrid dragstängen jämnt för att flytta främre delen av däck inåt eller utåt så att avstånden från mitt till mitt blir rätt fram och bak.
- C. Dra åt dragstängernas kontramutter när justeringen är korrekt.
- D. Kontrollera att däcken vrids lika långt åt höger som åt vänster.

**Obs:** Om däcken inte vrids lika långt åt båda hållen hittar du information om hur du justerar inställningen i *servicehandboken*.

## Underhålla transmissionen

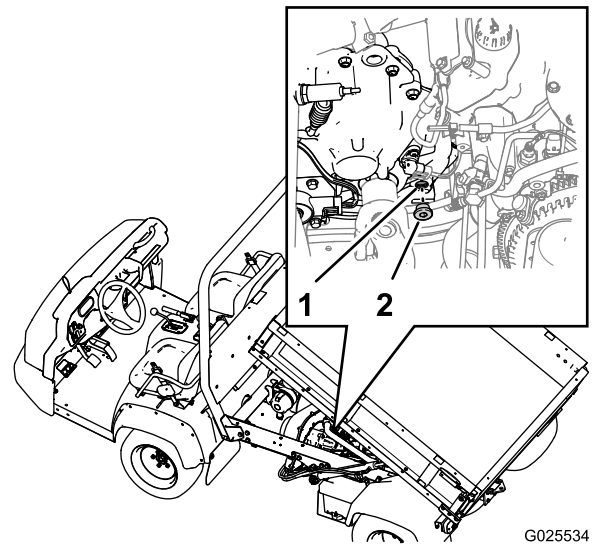
### Kontrollera transmissionsvätskenivån

**Serviceintervall:** Efter de första 50 timmarna

Var 400:e timme

**Transmissionsvätsketyp:** Dexron VI

1. Lokalisera påfyllningspluggen i det lägre inre området baktill på transmissionen (Figur 57).



**Figur 57**

1. Påfyllningsöppning (transmission)                      2. Påfyllningsplugg

2. Rikta in ett kärl under påfyllningspluggen.
3. Vrid pluggen moturs och ta bort den från påfyllningsöppningen i transmissionen (Figur 57).

**Obs:** När transmissionsvätskenivån är korrekt är vätskan i nivå med den undre delen av gängorna i påfyllningsöppningen.

4. När transmissionsvätskenivån ska du tillsätta transmissionsvätska av specificerad typ i transmissionen genom påfyllningsöppningen tills vätskan är i nivå med den undre delen av gängorna i öppningen (Figur 57).

**Obs:** Använd en tratt med en flexibel slang vid påfyllning av transmissionen.

5. Kontrollera skicket på O-ringen vid påfyllningspluggen.

**Obs:** Byt ut O-ringen om den är sliten eller skadad.

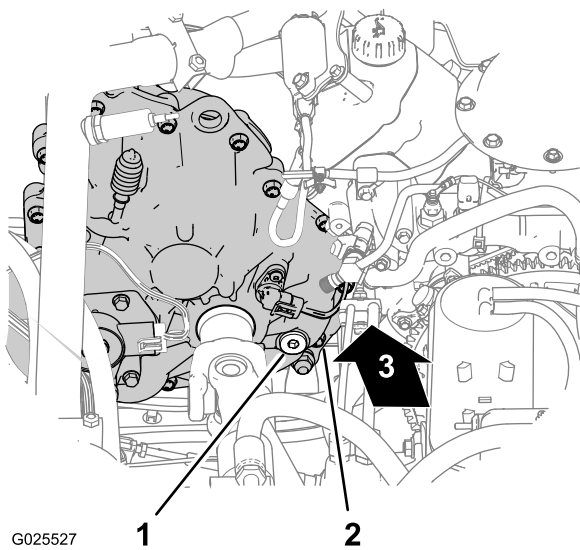
6. Montera påfyllningspluggen i transmissionen och dra åt den för hand (Figur 57).

### Byta transmissionsvätskan

**Transmissionsvätsketyp:** Dexron VI

**Transmissionsvätskekapacitet:** 700 ml

1. Parkera maskinen på ett plant underlag.
2. Lokalisera påfyllningspluggen i det bakre inre området på transmissionshöljet och lokalisera avtappningspluggen på transmissionens främre ytersida (Figur 58 och Figur 59).

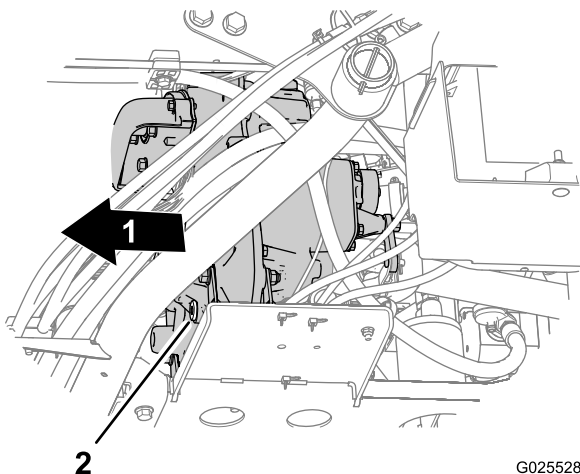


G025527

g025527

**Figur 58**

1. Påfyllningsplugg
2. Transmissionshölje (bakre inre område)
3. Framåt



G025528

g025528

**Figur 59**

1. Framåt
2. Avtappningsplugg

3. Ta bort påfyllningspluggen från påfyllningsöppningen genom att vrida pluggen moturs och ta bort den från transmissionen (Figur 58).
4. Rikta in ett kärl under avtappningspluggen (Figur 59).
5. Ta bort avtappningspluggen från avtappningsöppningen genom att vrida pluggen moturs och ta bort den från transmissionen (Figur 59).

**Obs:** Låt all transmissionsvätska tömmas ut helt.

6. Montera avtappningspluggen (Figur 59).

7. Tillsätt 700 ml transmissionsvätska av typen Dexron VI i transmissionen via påfyllningsöppningen (Figur 58).

**Obs:** Använd en tratt med en flexibel slang vid påfyllning av transmissionen.

**Obs:** När transmissionsvätskenivån är korrekt är vätskan i nivå med den undre delen av gängorna i påfyllningsöppningen.

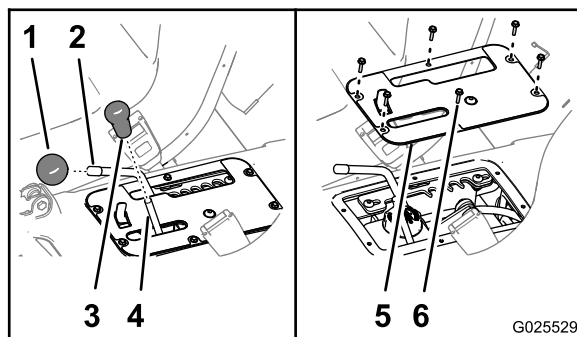
8. Montera påfyllningspluggen (Figur 58).

## Serva växelväljarcylinderns behållare

**Serviceintervall:** Var 200:e timme

**Behållarvätsketyp:** DOT 3-bromsvätska

1. Ta bort knapparna från den hydrauliska lyftspaken och hastighetsreglaget (Figur 60).



G025529

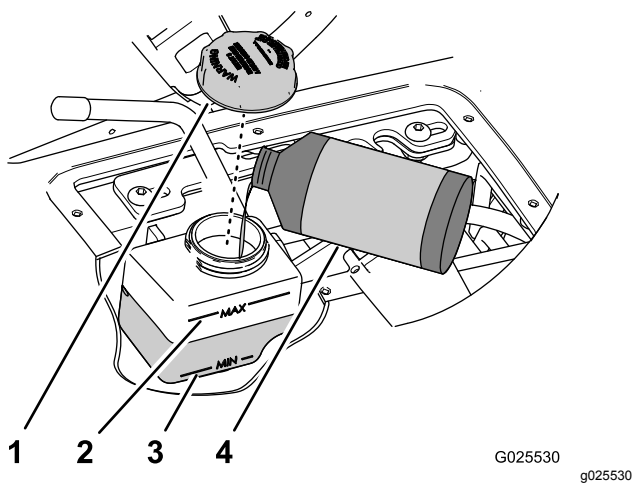
g025529

**Figur 60**

1. Knopp (hastighetsreglage)
2. Stång (hastighetsreglage)
3. Knopp (hydraullyftens spak)
4. Stång (hydraullyftens spak)
5. Täckplåt
6. Sexkantsskruvar (nr 10 x 3/4 tum)

2. Ta bort de sex sexkantsskruvarna (nr 10 x 3/4 tum) som fäster täckplåten vid sätessockeln och ta bort täckplåten (Figur 60).
3. För hastighetsreglaget till TRANSPORTLÄGET. Se [Använda hastighetsreglaget \(sida 26\)](#).
4. Kontrollera vätskenivån i växelväljarcylinderns behållare (Figur 61).

**Obs:** Den normala vätskenivån ligger mellan markeringarna Min och Max på sidan av behållaren.



Figur 61

- |                              |                              |
|------------------------------|------------------------------|
| 1. Lock                      | 3. Min-markering (behållare) |
| 2. Max-markering (behållare) | 4. DOT 3-bromsvätska         |

5. Gör följande om vätskenivån är låg:
  - A. Torka rent området runt behållarens lock (Figur 61).
  - B. Ta bort locket (Figur 61).
  - C. Tillsätt specificerad vätska för att höja nivån till halvvägs mellan markeringarna Min och Max på sidan av behållaren (Figur 61).
  - D. Sätt tillbaka locket och dra åt det för hand (Figur 61).
6. Rikta in hålen på täckplåten med hålen i sätessockeln (Figur 60).
7. Sätt fast plåten vid sockeln med de sex sexkantsskruvarna (Figur 60) som du tog bort i steg 2.
8. Skruva på knopparna på stängerna till den hydrauliska lyftspaken och hastighetsreglaget (Figur 60).

## Justera hastighetsreglaget

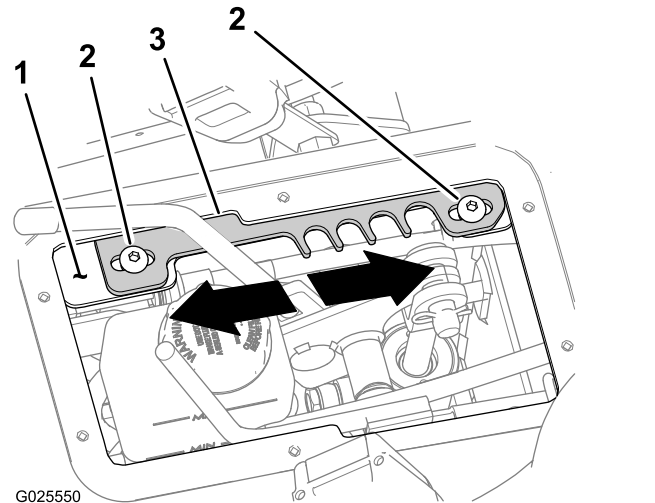
**Viktigt:** Den lägsta kontrollerade hastigheten för maskinen är 4,0 km/h vid fullt motorvarvtal. En lägre hastighet än 4,0 km/h leder till ökat rem- och kopplingslitage.

1. Kör maskinen i hastighetsläge A (lågt läge), B (medellågt läge), C (medellågt läge) eller D (høgt läge) för att fastställa vilket hastighetsläge som innehåller den maximala hastighet som du vill ställa in. Se .

**Obs:** Använd hastighetsmätaren för att fastställa den hastighet som maskinen färdas i.

2. Ta bort knopparna från den hydrauliska lyftspaken och hastighetsreglaget (Figur 60).

3. Ta bort de sex sexkantsskruvarna (nr 10 x 3/4 tum) som säkrar täckplåten över sätessockeln och ta bort täckplåten (Figur 60).
4. Flytta hastighetsreglaget till läget **T** (TRANSPORT) (Figur 62).
5. Lossa de två insexskruvarna (5/16 x 3/4 tum) som håller fast spärrplattan vid spakstödfästet (Figur 62).



Figur 62

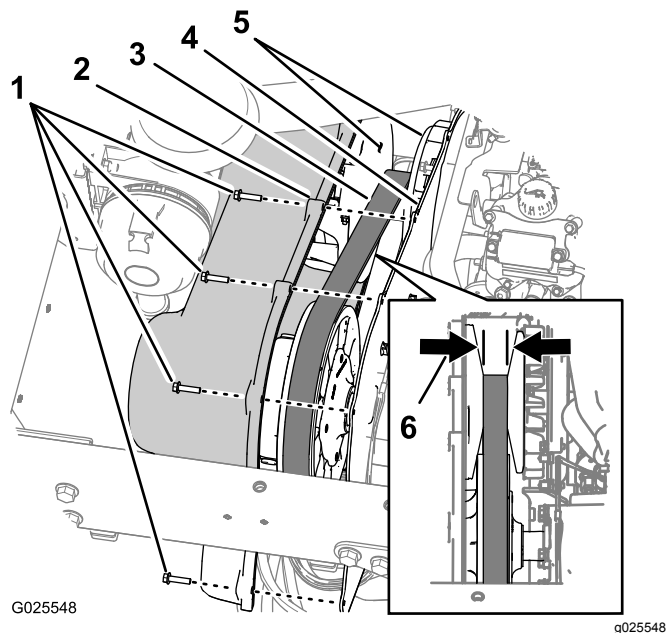
- |                  |                |
|------------------|----------------|
| 1. Spakstödfäste | 3. Spärrplatta |
| 2. Insexskruvar  |                |

6. Flytta spärrplattan i en av följande riktningar:
  - Flytta spärrplattan **framåt** för att öka gränsen för maximal hastighet (Figur 62).
  - Flytta spärrplattan **bakåt** för att minska gränsen för maximal hastighet (Figur 62).
7. Dra åt de två insexskruvarna (5/16 x 3/4 tum) till 19,8–25,4 N·m.
8. Kör maskinen med hastighetsreglaget inställt på det hastighetsläge för vilket du ställer in gränsen för maximal hastighet. Om den maximala hastigheten är för hög eller för låg upprepar du steg 1 till 8 till rätt maximal hastighet uppnås.
9. Rikta in hålen på täckplåten med hålen i sätessockeln (Figur 60).
10. Sätt fast plåten vid sockeln med de sex sexkantsskruvarna (Figur 60) som du tog bort i steg 3.
11. Skruva på knopparna på stängerna till den hydrauliska lyftspaken och hastighetsreglaget (Figur 60).

## Kontrollera drivremmen

**Serviceintervall:** Var 400:e timme

1. Ta bort de nio sexkantsbultarna ( $\frac{1}{4} \times 1$  tum) som säkrar transmissionskåpan vid transmissionens fästplatta (Figur 63).



Figur 63

- |   |  |
|---|--|
| 1. Sexkantsbultar ( $\frac{1}{4} \times 1$ tum) | 4. Fästplatta                              |
| 2. Transmissionskåpa                            | 5. Koniska ytor (primärkoppling)           |
| 3. Drivrem                                      | 6. Rembredd – byt vid 29,5 mm eller mindre |

2. Flytta kåpan framåt tills du kan se drivremmen (Figur 63).
3. Kontrollera att det inte finns några tecken på slitage på primärkopplingens koniska ytor (Figur 63).

**Obs:** Om primärkopplingens koniska ytor är skadade ska primärkopplingen bytas ut. Kontakta en auktoriserad återförsäljare eller distributör.

4. Kontrollera att inga av drivremmens kuggar saknas eller är skadade (Figur 63).

**Obs:** Om drivremmens kuggar saknas eller är skadade ska du byta ut drivremmen.

5. Mät tvärs över remmen och anteckna rembredden (Figur 63).

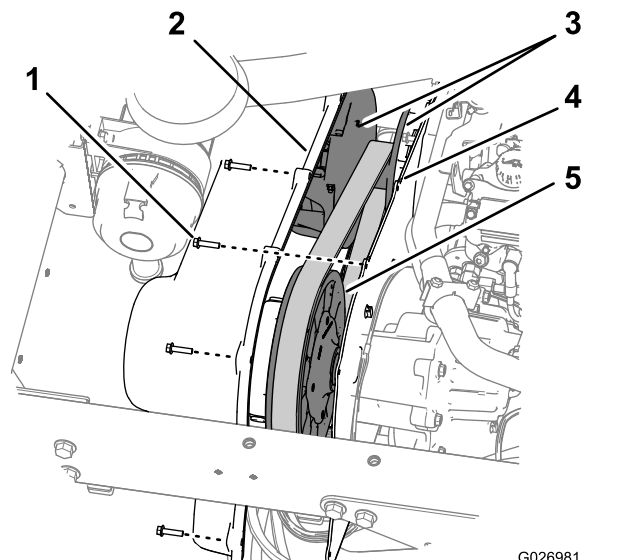
**Obs:** Om remmen är 29,5 mm bred eller mindre ska remmen bytas ut (Figur 63).

6. Rikta in hålen i transmissionskåpan med hålen i fästplattan (Figur 63).
7. Säkra kåpan vid fästplattan (Figur 63) med de nio sexkantsskruvar ( $\frac{1}{4} \times 1$  tum) som du tog bort i steg 1, och dra åt skruvarna till 10,2–12,4 N·m.

## Rengöra kopplingarna

Serviceintervall: Var 400:e timme

1. Ta bort de nio sexkantsbultarna ( $\frac{1}{4} \times 1$  tum) som säkrar transmissionskåpan vid transmissionens fästplatta (Figur 64).



Figur 64

- |   |                     |
|---|---------------------|
| 1. Sexkantsbultar ( $\frac{1}{4} \times 1$ tum) | 4. Fästplatta       |
| 2. Transmissionskåpa                            | 5. Sekundärkoppling |
| 3. Primärkoppling                               |                     |

2. Vid primär- och sekundärkopplingarna ska du ta bort ansamlingar av smuts och lera med vatten och genast torka det aktuella området med tryckluft för att få bort överflödigt vatten och skräp.

3. Ta bort eventuellt återstående skräp med ett snabbtorkande kontaktrengöringsmedel eller bromsrengöringsmedel.

**Obs:** Obs! Ta bort skräp i och omkring rörliga delar.

4. Om det finns skräp eller ansamlingar runt remmen eller längs drivaxeln ska de tas bort med en fin slipkudde eller liknande.
5. Rikta in hålen i transmissionskåpan med hålen i fästplattan (Figur 64).
6. Säkra kåpan vid fästplattan (Figur 64) med de nio sexkantsskruvar ( $\frac{1}{4} \times 1$  tum) som du tog bort i steg 1, och dra åt skruvarna till 10,2–12,4 N·m.

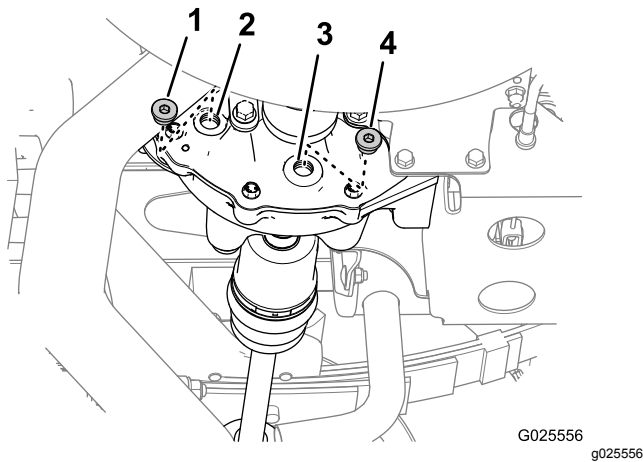
# Underhålla differentialen och axlarna

## Byta differentialolja

**Oljetyp:** 80W90 API GL-5

**Oljekapacitet:** 550 ml

1. Placera ett kärl under avtappningspluggen (Figur 65).



**Figur 65**

- |                       |                       |
|-----------------------|-----------------------|
| 1. Påfyllningsplugg   | 3. Avtappningsöppning |
| 2. Påfyllningsöppning | 4. Avtappningsplugg   |

2. Ta bort påfyllningspluggen från påfyllningsöppningen och avtappningspluggen från differentialens avtappningsöppning (Figur 65).

**Obs:** Töm differentialen helt.

3. Kontrollera skicket på O-ringarna på pluggarna.

**Obs:** Byt ut slitna eller skadade O-ringar.

4. Montera avtappningspluggen i avtappningsöppningen (Figur 65) och dra åt pluggen till 14–19 N·m.

**Obs:** Avtappningspluggen är magnetisk. Det är normalt att se små mängder järnhaltiga partiklar runt magneten. Du kan förvänta dig fler partiklar kring magneten efter den första inkörningen.

5. Tillsätt 550 ml av specificerad olja i differentialens påfyllningsöppning (Figur 65).

**Obs:** Använd en tratt med en slang för att fylla på olja i differentialen.

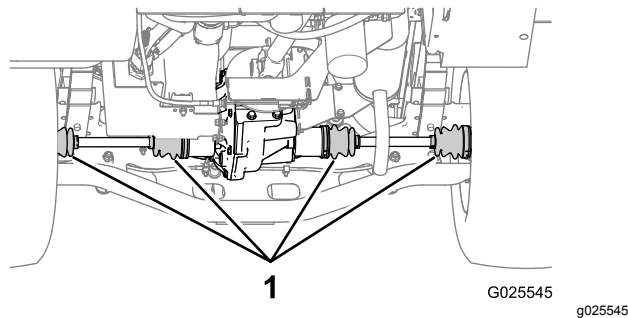
6. Montera påfyllningspluggen i påfyllningsöppningen (Figur 65) och dra åt pluggen till 14–19 N·m.

## Kontrollera kåporna runt farthållarknuten

**Serviceintervall:** Var 100:e timme

1. Höj upp den bakre delen av maskinen och stötta med domkrafter. Se [Höja maskinen \(sida 35\)](#).
2. Kontrollera kåporna runt farthållarknuten vid bakaxlarna så att de inte är skadade eller läcker smörjmedel (Figur 66).

**Obs:** Byt ut skadade eller läckande kåpor innan maskinen sätts i drift.



**Figur 66**

3. Ta bort domkrafterna och sänk ned maskinen till marken.

# Underhålla kylsystemet

## Säkerhet för kylsystemet

- Motorns kylvätska kan orsaka förgiftning vid förtäring. Förvara den utom räckhåll för barn och husdjur.
- Het kylvätska som sprutas ut under tryck kan orsaka allvarliga brännskador, och detsamma gäller om man vidrör den heta kylaren eller närliggande delar.
  - Låt motorn svalna i minst 15 minuter innan du öppnar kylarlocket.
  - Använd en trasa för att öppna kylarlocket, och tänk på att öppna locket sakta så att ånga kan komma ut.
- Kör inte maskinen om inte kåporna sitter på plats.
- Håll fingrar, händer och kläder borta från den roterande fläkten och drivremmen.
- Stäng av motorn och ta ut nyckeln innan du utför något underhåll.

## Kontrollera kylvätskenivån

**Serviceintervall:** Varje användning eller dagligen—Kontrollera kylvätskenivån. Kontrollera endast kylvätskenivån i expansionstanken. Ta inte bort kylarlocket. (Kontrollera kylvätskenivån innan motorn startas för första gången och därefter dagligen.)

**Kylvätsketyp:** En blandning med hälften vatten och hälften permanent frostskyddsmedel med etylenglykol

### ⚠ VAR FÖRSIKTIG

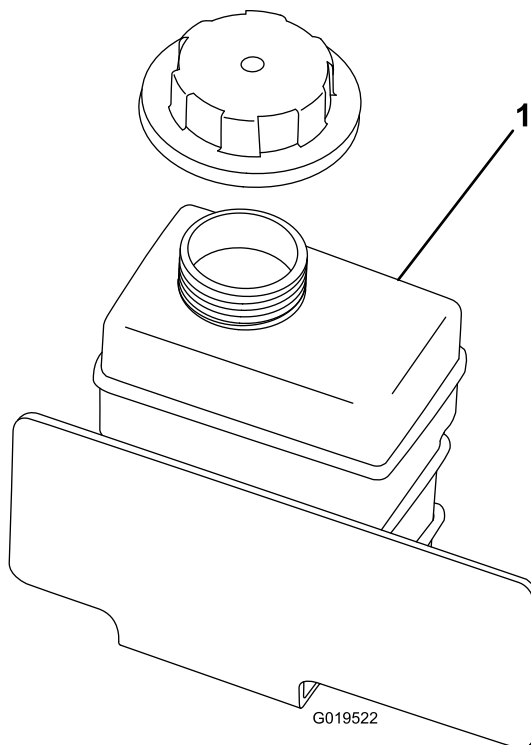
Om motorn har varit igång kan det trycksatta, heta kylmedlet läcka ut och orsaka brännskador.

- Öppna inte kylarlocket.
- Låt motorn svalna i minst 15 minuter eller tills kylarlocket har svalnat så mycket att du kan vidröra det utan att bränna handen.
- Ta hjälp av en trasa för att öppna reservtankslocket och öppna locket sakta så att ångan kan komma ut.
- Kontrollera inte kylvätskenivån i kylaren, utan endast i reservtanken.

1. Parkera maskinen på ett plant underlag.
2. Koppla in parkeringsbromsen.

3. Stäng av motorn och tag ut nyckeln.
4. Kontrollera kylvätskenivån i reservtanken (Figur 67).

**Obs:** Fyll på kylvätska upp till påfyllningsrörets nedre kant.



Figur 67

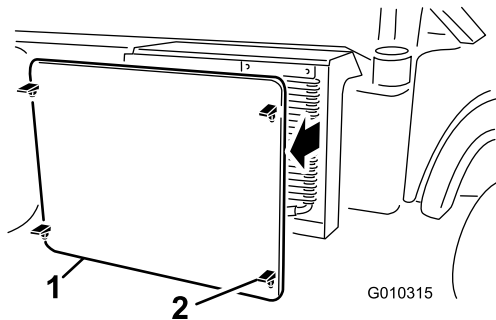
1. Reservtank för kylvätska
5. Ta bort locket på reservtanken och tillsätt en 50/50-blandning av vatten och permanent frostskyddsmedel med etylenglykol om kylmedelnivån är låg.

**Obs:** Fyll inte på för mycket.
6. Sätt tillbaka locket på reservtanken.

# Ta bort skräp från kylsystemet

**Serviceintervall:** Varje användning eller dagligen—Ta bort skräp från motorområdet och kylaren. (Rengör oftare i smutsiga miljöer.)

1. Parkera maskinen på ett plant underlag.
2. Koppla in parkeringsbromsen.
3. Stäng av motorn och tag ut nyckeln.
4. Rengör motorområdet nogga och ta bort allt skräp.
5. Lossa och ta bort kylargallret från kylarens framsida (Figur 68).

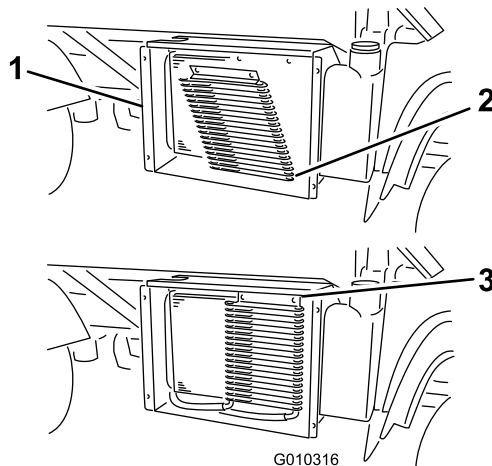


Figur 68

g010315

1. Kylargaller
2. Spärrhake

6. Vrid på spärrhakarna (i förekommande fall) och vrid bort oljekylaren från kylaren (Figur 69).



Figur 69

g010316

1. Kylarhus
2. Oljekylare
3. Spärrhakar

7. Rengör kylaren, oljekylaren och kylargallret med tryckluft.

**Obs:** Blås bort skräp från kylaren.

8. Montera oljekylaren och gallret på kylaren.

# Byta ut motorns kylvätska

**Serviceintervall:** Var 1000:e timme/Vartannat år (beroende på vilket som inträffar först)

**Kylsystemskapacitet:** 3,7 liter

**Kylvätsketyp:** En blandning med hälften vatten och hälften permanent frostskyddsmedel med etylenglykol

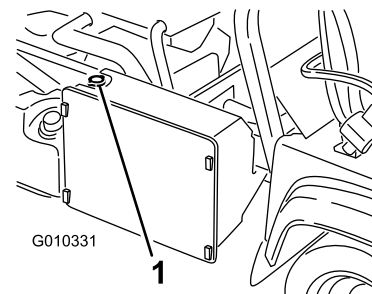
1. Parkera maskinen på en plan yta.
2. Höj upp flaket och montera flaksäkerhetsstötan på den utdragna lyftcylindern för att säkra flaket.

## ⚠ VAR FÖRSIKTIG

Om motorn har varit igång kan kylsystemets trycksatta, heta kylvätska läcka ut och orsaka brännskador.

- Ta inte bort kylarlocket när motorn är igång.
- Låt motorn svalna i minst 15 minuter eller tills kylarlocket har svalnat så mycket att du kan vidröra det utan att bränna handen.
- Öppna kylarlocket med hjälp av en trasa. Öppna locket sakta så att ånga kan komma ut.

3. Ta bort kylarlocket (Figur 70).

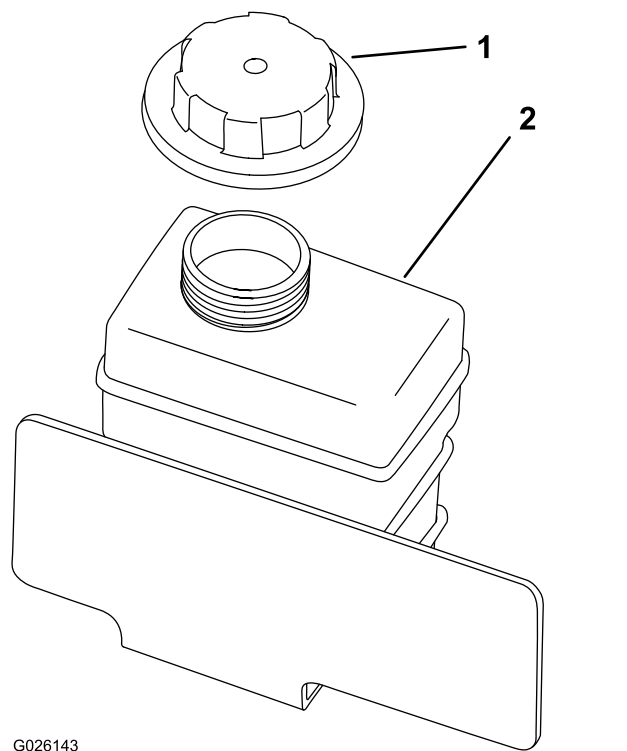


Figur 70

g010331

1. Kylarlock

4. Ta bort locket på reservtanken (Figur 70).



G026143

g026143

**Figur 71**

1. Lock på reservtanken
2. Reservtank

5. Ta loss den nedre kylarslangen och låt kylvätskan rinna ner i ett avtappningskärl.

**Obs:** Sätt fast den nedre kylarslangen igen när det inte längre rinner ut någon kylvätska.

6. Fyll långsamt kylaren med en 50/50-blandning av vatten och permanent frostskyddsmedel med etylenglykol.
7. Fyll kylaren och sätt på locket (Figur 70).
8. Fyll långsamt reservtanken för kylvätska tills nivån når påfyllningsrörets nedersta del (Figur 71).
9. Sätt tillbaka locket på reservtanken (Figur 71).
10. Starta motorn och varmkör den.
11. Stäng av motorn, kontrollera kylvätskenivån och fyll på vid behov.

## Underhålla bromsarna

### Kontrollera bromsvätskenivån

**Serviceintervall:** Varje användning eller dagligen—Kontrollera bromsvätskenivån. (Kontrollera nivån innan motorn startas för första gången och därefter dagligen.)

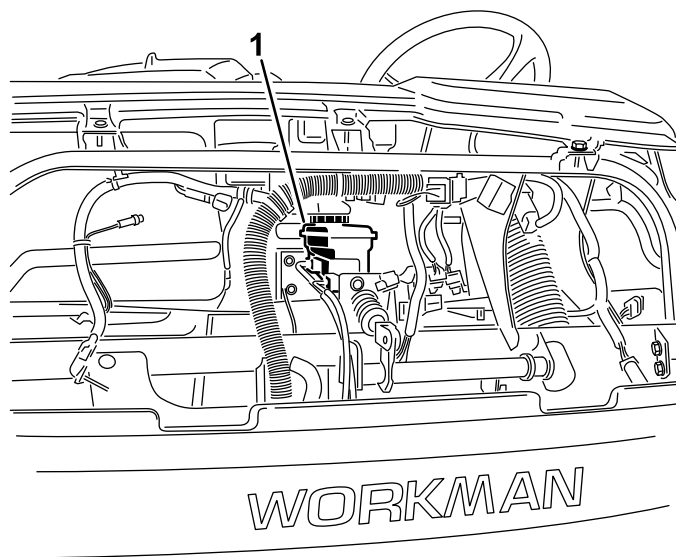
Var 1000:e timme/Vartannat år (beroende på vilket som inträffar först)—Byt bromsvätskan.

**Bromsvätsketyp:** DOT 3-bromsvätska

**Obs:** Bromsvätskebehållaren fylls på fabriken med bromsvätska av typen DOT 3.

1. Parkera maskinen på ett plant underlag.
2. Koppla in parkeringsbromsen.
3. Stäng av motorn och tag ut nyckeln.
4. Ta bort huven.
5. Kontrollera vätskenivån i bromsvätskebehållaren (Figur 72 och Figur 73).

**Obs:** Vätskenivån ska nå upp till markeringen Full på behållaren.

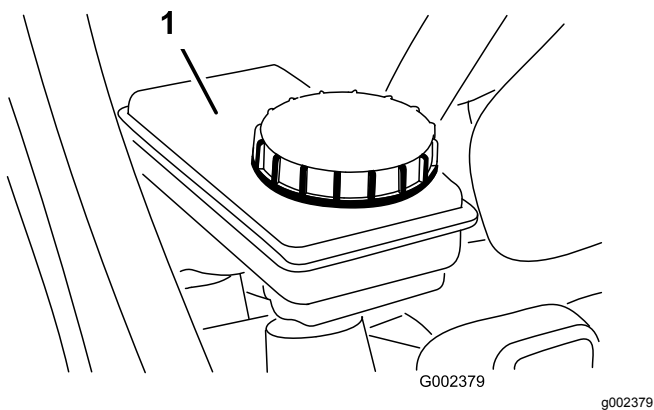


G009817

g009817

**Figur 72**

1. Bromsvätskebehållare



**Figur 73**

1. Bromsvätskebehållare

6. Gör följande om vätskenivån är låg:
  - A. Rengör området runt behållarens lock (Figur 73).
  - B. Ta bort behållarens lock (Figur 73).
  - C. Tillsätt specificerad bromsvätska tills nivån når upp till markeringen Full på behållaren (Figur 73).

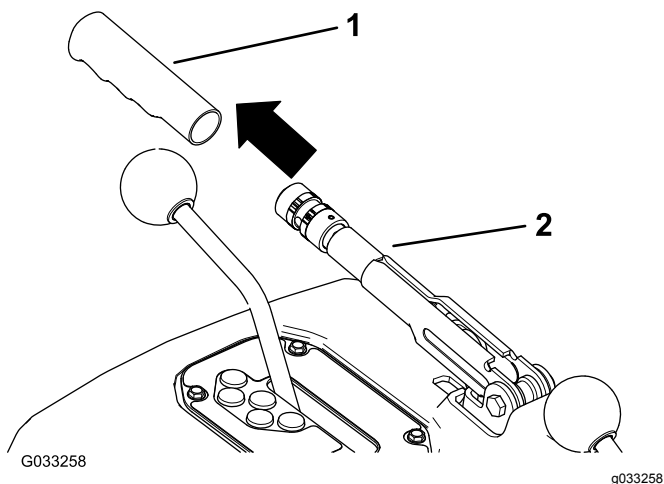
**Viktigt:** Fyll inte på för mycket i bromsvätskebehållaren.

- D. Sätt tillbaka locket (Figur 73).
7. Montera huven.

## Justera parkeringsbromsen

**Serviceintervall:** Efter de första 10 timmarna  
Var 200:e timme

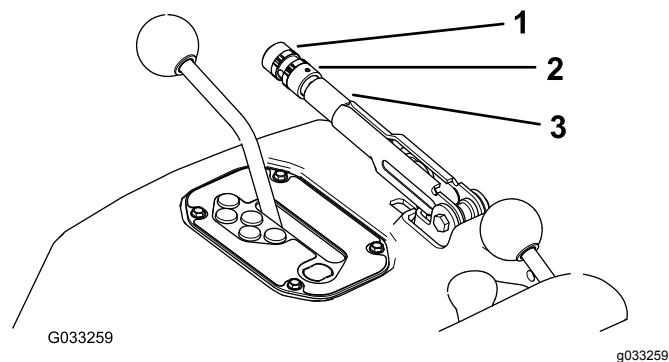
1. Ta bort gummihandtaget från parkeringsbromsspaken (Figur 74).



**Figur 74**

1. Handtag
2. Parkeringsbromsspak

2. Lossa ställskruven som fäster ratten på parkeringsbromsspaken (Figur 75).



**Figur 75**

1. Ratt
2. Ställskruv
3. Parkeringsbromsspak

3. Vrid vredet (Figur 75) tills kraften för att använda spaken är 20 till 22 kg.

4. Dra åt ställskruven när du är färdig (Figur 75).

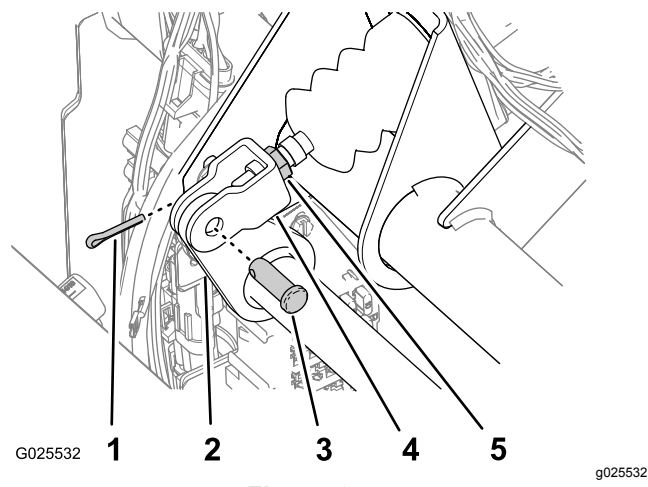
**Obs:** Om du inte längre kan justera parkeringsbromsen genom att justera parkeringsbromsspaken, lossar du på handtaget i mitten av justeringen och justerar vajern bak samt upprepar sedan steg 3.

5. Montera gummihandtaget på parkeringsbromsspaken (Figur 74).

## Justera bromspedalen

**Serviceintervall:** Var 200:e timme

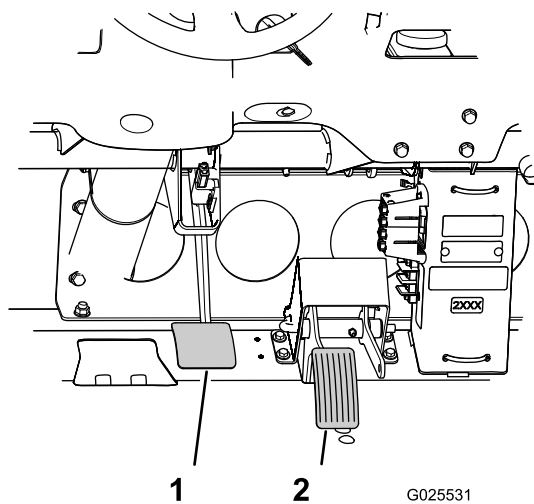
1. Ta bort huven.
2. Ta bort saxpinnen och sprintbulten som fäster huvudcylinderoket vid bromspedalstappen (Figur 76).



**Figur 76**

1. Saxpinne
2. Bromspedalstapp
3. Sprintbult
4. Huvudcylinderok
5. Kontramutter

3. Lätta på bromspedalen (Figur 77) tills den vidrör ramen.



Figur 77

1. Bromspedal
2. Gaspedal

4. Lossa låsmuttrarna som håller fast oket vid huvudcylinderaxeln (Figur 76).
5. Justera oket tills det stämmer överens med hålet i bromspedalstappen (Figur 76).
6. Lås sedan fast oket vid pedaltappen med hjälp av sprintbulten och saxpinnen (Figur 76).
7. Dra åt den låsmutter som håller oket till huvudcylinderaxeln (Figur 76).

**Obs:** Bromsens huvudcylinder måste lätta på trycket för driftsbromsen när den är korrekt justerad.

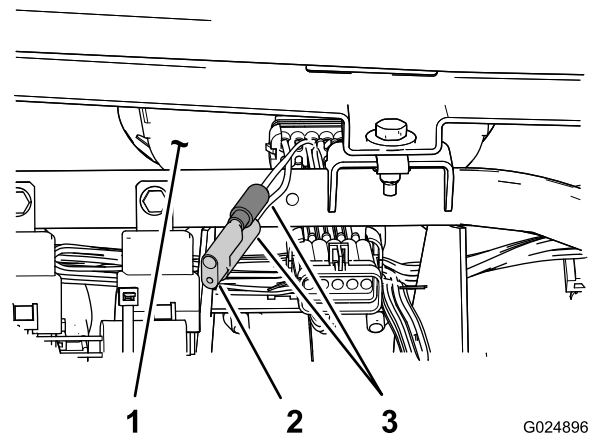
8. Montera huven.

## Underhålla styrsystemet

### Växla hastighetsmätare

Du kan växla hastighetsmätarvisning från MPH till KPM (km/h) eller vice versa.

1. Placera maskinen på ett plant underlag, stäng av motorn, koppla in parkeringsbromsen och ta ut nyckeln.
2. Ta bort huven.
3. Lokalisera de två lösa kablarna bredvid hastighetsmätaren (Figur 78).



Figur 78

1. Hastighetsmätare (framsida)
2. Plugg
3. Hastighetsmätarkablar

4. Ta bort anslutningspluggen från kablaget och anslut de båda kablarna till varandra (Figur 78).

**Obs:** Mätaren växlar från MPH- till KPH-visning. Spara pluggen för att kunna konvertera hastighetsmätaren till MPH.

5. Montera huven.

# Underhålla hydraulsystemet

## Säkerhet för hydraulsystemet

- Uppsök läkare omedelbart om du blir träffad av en hydrauloljestråle och hydrauloljan tränger in i huden. Vätska som trängt in i huden måste opereras bort inom några få timmar av en läkare.
- Innan du kopplar ur eller utför något arbete på hydraulsystemet ska du eliminera allt tryck i systemet genom att stänga av motorn, slå om tömningsventilen från höjning till sänkning och/eller sänka lastflaket och redskapen. Sätt reglaget för fjärrstyrd hydraulik i flytläget. Arbeta aldrig under ett upphöjt flak utan att den tillbörliga flaksäkerhetsstötten är på plats.
- Se till att alla hydrauloljeslangar och -ledningar är i gott skick och att alla hydraulanslutningar och -kopplingar är ordentligt åtdragna innan hydraulsystemet trycksätts.
- Håll händer och kropp borta från småläckor eller munstycken som sprutar ut hydraulvätska under högt tryck.
- Använd en kartong- eller pappersbit för att hitta hydraulläckor.

## Kontrollera hydraulvätskenivån

**Serviceintervall:** Varje användning eller dagligen—Kontrollera hydraulvätskenivån. (Kontrollera hydraulvätskenivån innan motorn startas för första gången och därefter dagligen.)

**Typ av hydraulvätska:** Mobil M15

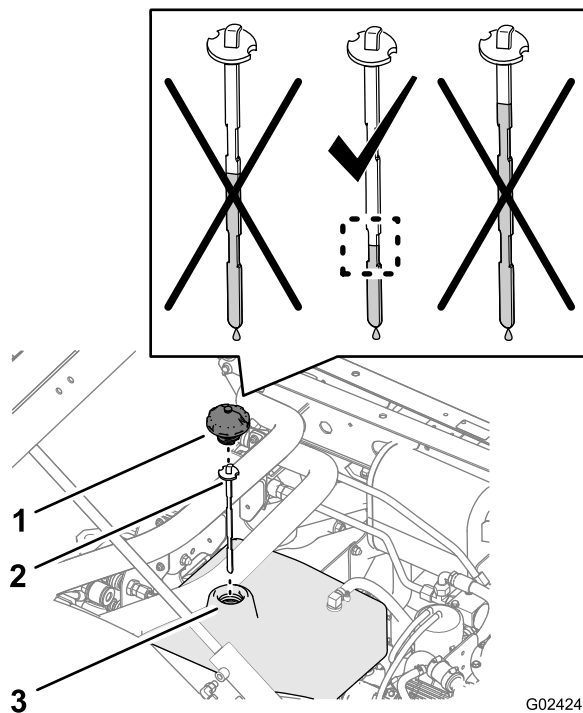
**Hydraulvätskekapacitet:** (icke-TC-modell): 7,5 liter

**Hydraulvätskekapacitet:** (icke-TC-modell med sats för hydraulik med högt flöde (tillvalssats) eller TC-modell): 15,1 liter

### ⚠ VARNING

Hydraulolja som läcker ut under tryck kan tränga in i huden och orsaka skada.

- Se till att alla hydrauloljeslangar och -ledningar är i gott skick och att alla hydraulanslutningar och -kopplingar är ordentligt åtdragna innan hydraulsystemet trycksätts.
  - Håll kropp och händer borta från småläckor eller munstycken som sprutar ut hydraulvätska under högt tryck.
  - Använd en kartong- eller pappersbit för att hitta hydraulläckor.
  - Lätta på allt tryck i hydraulsystemet på ett säkert sätt innan något arbete utförs i hydraulsystemet.
  - Uppsök läkare omedelbart om du träffas av en stråle hydraulvätska och vätskan tränger in i huden.
1. Parkera maskinen på ett plant underlag.
  2. Koppla in parkeringsbromsen.
  3. Stäng av motorn och tag ut nyckeln.
  4. Gör rent omkring påfyllningsröret och hydraulbehållarlocket (Figur 79 och Figur 80).



G024249

g024249

**Figur 79**

Hydraulvätskans nivå (icke-TC-modeller)

1. Lock
2. Oljesticka
3. Påfyllningsrör

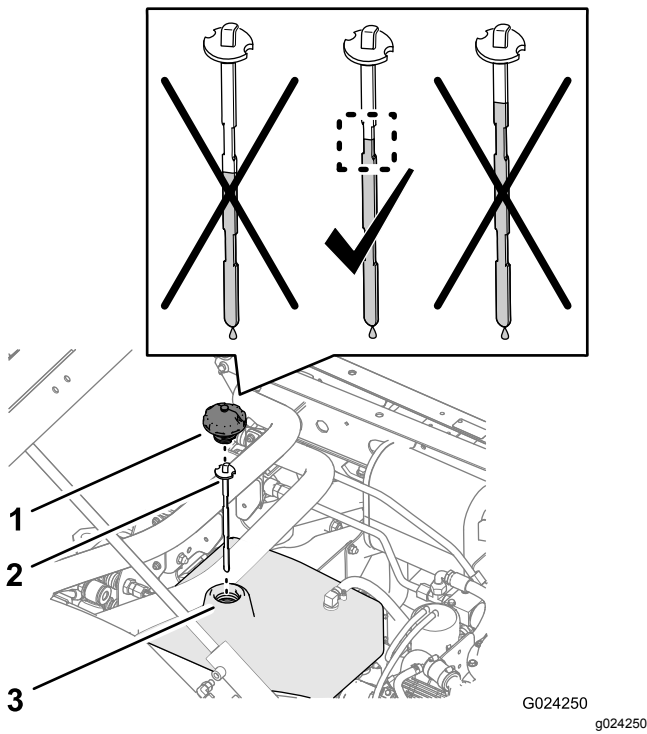
# Byta hydraulfiltret

Serviceintervall: Efter de första 10 timmarna

Var 800:e timme

**Viktigt:** Om något annat filter används kan garantin för några av komponenterna bli ogiltig.

1. Parkera maskinen på ett plant underlag, stäng av motorn, koppla in parkeringsbromsen och ta ut nyckeln.
2. Gör rent kring området där filtret ska monteras (Figur 81).

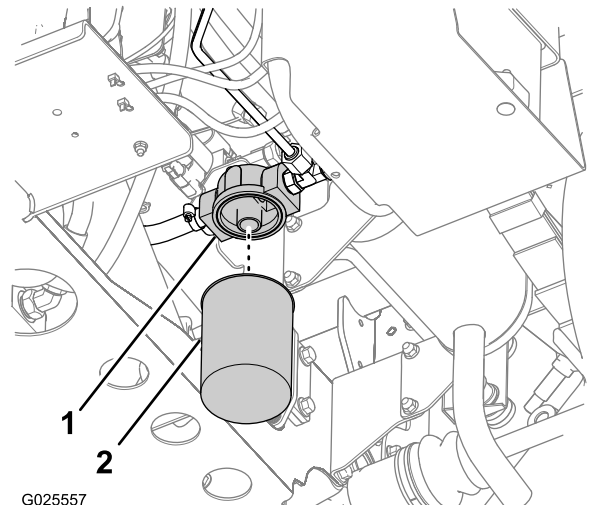


Figur 80

Hydraulvätskans nivå (icke-TC-modell med sats för hydraulik med högt flöde (tillvalssats) eller TC-modell)

1. Lock                      2. Oljesticka                      3. Påfyllningsrör

5. Ta bort locket och oljestickan från behållarens påfyllningsrör och torka av oljestickan med en trasa (Figur 79 och Figur 80).
6. För in oljestickan i påfyllningsröret och ta sedan ut den igen och kontrollera oljenivån (Figur 79 och Figur 80).
  - **Icke-TC-modell:** Hydraulvätskans nivå ska vara i det lägre indragna området på oljestickan.
  - **Icke-TC-modell med sats för hydraulik med högt flöde (tillval) eller TC-modell:** Hydraulvätskans nivå ska vara i det övre indragna området på oljestickan.
7. Om nivån är låg fyller du på lämplig hydraulolja i behållaren så att nivån når upp till mitten av det indragna området på oljestickan (Figur 79 och Figur 80).
8. Sätt tillbaka oljestickan och locket på behållarens påfyllningsrör (Figur 79 och Figur 80).



Figur 81

1. Filteradapter                      2. Hydraulfilter

3. Placera ett avtappningskärl under filtret (Figur 81).
4. Ta bort filtret genom att vrida det moturs (Figur 81).
5. Torka ren filteradapterns filtersätesyta (Figur 81).
6. Smörj packningen på det nya filtret med specificerad Mobil M15-hydraulolja.
7. Skruva fast filtret på filteradaptern tills filterpackningen vidrör adapterns sätesyta (Figur 81) och dra sedan åt filtret ytterligare ett halvt varv (Figur 81).
8. Starta motorn och låt den gå i cirka två minuter så att systemet luftas.
9. Stäng av motorn och kontrollera hydraulvätskenivån i hydraultanken och filterområdet så att läckor inte har uppstått.

# Byta hydraulvätskan

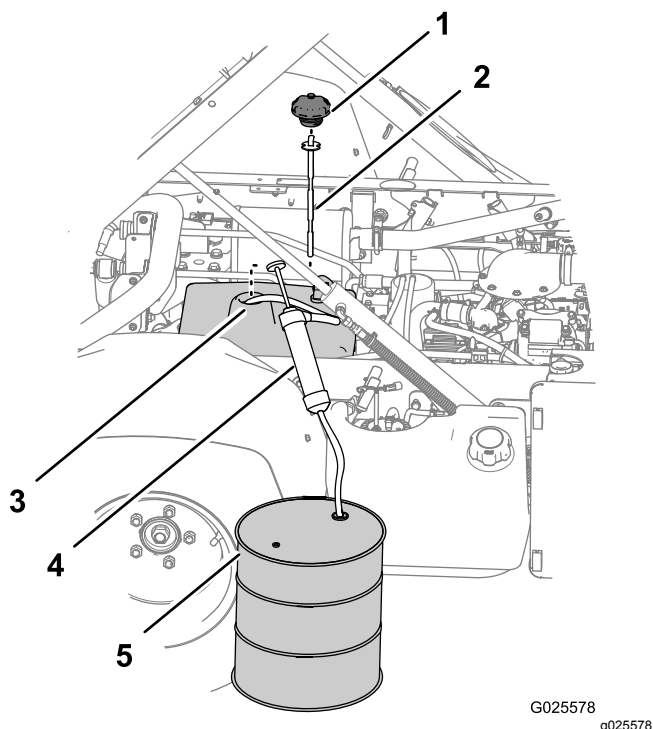
**Serviceintervall:** Var 800:e timme

**Typ av hydraulvätska:** Mobil M15

**Hydraulvätskekapacitet:** (icke-TC-modell): 7,5 liter

**Hydraulvätskekapacitet:** (icke-TC-modell med sats för hydraulik med högt flöde (tillval) eller TC-modell): 15,1 liter

1. Parkera maskinen på ett plant underlag, stäng av motorn, koppla in parkeringsbromsen och ta ut nyckeln.
2. Höj lastflaket.
3. Ta bort locket och oljesticka från hydraultankens påfyllningsrör (Figur 82).



Figur 82

- |                                 |                         |
|---------------------------------|-------------------------|
| 1. Lock                         | 4. Hävertutrustning     |
| 2. Oljesticka                   | 5. Uppsamlingsbehållare |
| 3. Påfyllningsrör (hydraultank) |                         |

4. För hävertutrustningens insläppsslang genom hydraultankens påfyllningsrör till botten av tanken (Figur 82).
5. Dra hävertutrustningens utkastarslang till en uppsamlingsbehållare (Figur 82) som rymmer 11,4 liter – icke-TC-modell eller kapacitet för 18,9 liter – icke-TC-modell med sats för hydraulik med högt flöde (tillval) eller TC-modell.
6. Använd häverten för att tappa ut hydraulvätskan från hydraultanken.

7. Ta bort hävertutrustningen från hydraultanken (Figur 82).
8. Tillsätt 7,5 liter – icke-TC-modell eller kapacitet för 15,1 liter – icke-TC-modell med sats för hydraulik med högt flöde (tillval) eller TC-modell – specificerad hydraulvätska till hydraultanken (Figur 82).

**Viktigt:** Använd endast specificerade hydrauloljor. Andra oljor kan orsaka skador på systemet.

9. Sätt tillbaka oljesticka och locket på hydraultankens påfyllningsrör (Figur 82).
10. Starta motorn och kör maskinen så att hydraulsystemet fylls.
11. Kontrollera hydraulvätskenivån och fyll på vid behov.

## Höja lastflaket i en nödsituation

Du kan höja lastflaket i en nödsituation utan att behöva starta motorn genom att dra runt startmotorn eller kallstarta hydraulsystemet.

## Höja lastflaket med hjälp av startmotorn

Starta startmotorn och låt den gå runt medan du håller lyftspaken i upprätt läge. Kör startmotorn i 10 sekunder och vänta i 60 sekunder innan du aktiverar startmotorn igen. Om motorn inte dras runt måste lasten och flaket (redskapet) tas bort så att motorn eller växellådan kan servas.

## Höja lastflaket genom att kallstarta hydraulsystemet

### ⚠ VAR FÖRSIKTIG

Om flaket är fullastat och tillbörlig säkerhetsstötta inte används kan flaket ramla ner utan förvarning. Om du eller någon annan arbetar under flaket när det är upphöjt utan stöd kan personskador uppstå.

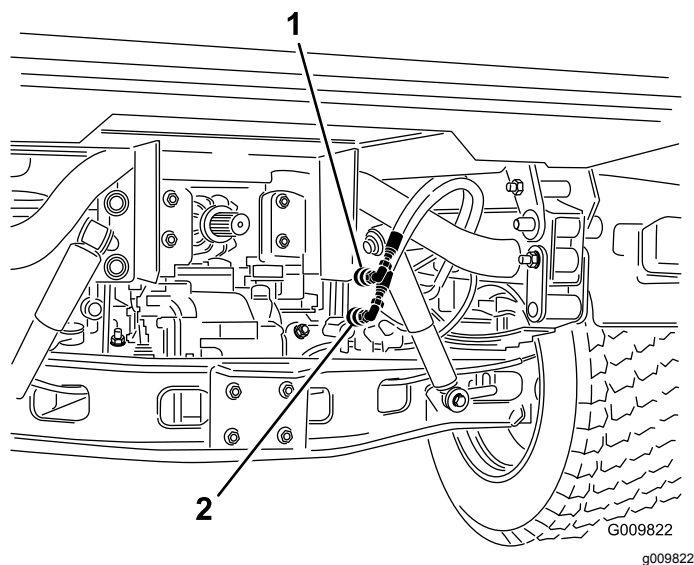
- Parkera maskinen på ett plant underlag, koppla in parkeringsbromsen, stäng av motorn och ta ut nyckeln innan du servar eller justerar maskinen.
- Innan du utför något arbete under flaket när det är upphöjt ska du ta bort eventuellt material från flaket och andra tillbehör och placera säkerhetsstödet under den helt utdragna cylinderstaven.

Det krävs två hydraulslangar, båda med han- respektive honsnabbkoppling, som passar maskinens kopplingar för att utföra denna åtgärd.

1. Backa upp en annan maskin till baksidan av den maskin som är ur funktion.

**Viktigt:** Dexron III ATF (olja för automatväxellådor) används till fordonets hydraulsystem. Undvik föroreningar i systemet genom att se till att motsvarande vätska används i den maskin som ska dra igång den andra.

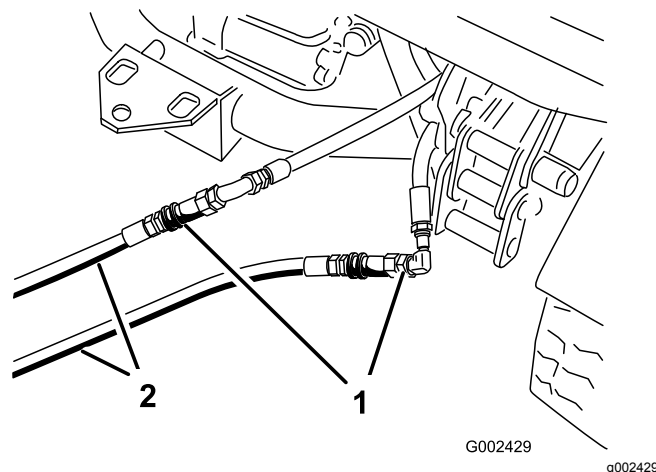
2. Koppla bort båda maskinernas snabbkopplingslangar från slangarna som sitter fast vid kopplingsfästet (Figur 83).



Figur 83

1. Snabbkopplingslang A
2. Snabbkopplingslang B

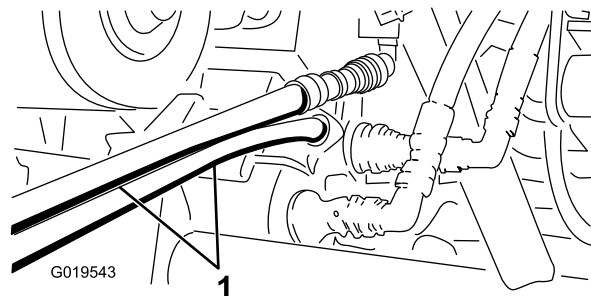
3. Koppla ihop de båda startslangarna med slangarna som kopplades bort på den maskin som är ur funktion (Figur 84).
4. Täck alla oanvända kopplingar.



Figur 84

1. Frånkopplade slangar
2. Startslangar

5. Koppla ihop de två slangarna med kopplingen som fortfarande sitter i kopplingsfästet på den andra maskinen (koppla den övre slangen till den övre kopplingen och den undre slangen till den undre kopplingen (Figur 85)).
6. Täck alla oanvända kopplingar.



Figur 85

1. Startslangar

7. Håll alla kringstående borta från maskinerna.
8. Starta den andra maskinen och för lyftspaken till upprätt läge. Detta höjer lastflaket som är ur funktion.
9. Flytta den hydrauliska lyftspaken till NEUTRALLÄGET och aktivera lyftspakslåset.
10. Montera flakstödet på den utdragna lyftcilindern. Se [Använda flakstödet \(sida 32\)](#).

**Obs:** Med båda maskinerna avstängda: för lyftspaken framåt och bakåt för att få bort systemtrycket och underlätta urkopplingen av snabbkopplingarna.

11. Ta bort startslangarna och anslut hydraulslangarna till båda maskinerna när processen har slutförts.

**Viktigt:** Kontrollera hydraulvätskenivåerna i båda fordonen innan du återupptar arbetet.

# Rengöring

## Tvätta maskinen

Maskinen ska tvättas när så erfordras. Använd enbart vatten eller vatten och ett mildt tvättmedel. Du kan använda en trasa när du tvättar maskinen.

**Viktigt:** Använd inte en högtryckstvätt för att tvätta maskinen. Högtryckstvättar kan skada elsystemet, viktiga dekaler kan lossna eller fett som behövs vid friktionspunkterna kan tvättas bort. Undvik att använda alltför mycket vatten nära kontrollpanelen, motorn och batteriet.

**Viktigt:** Tvätta inte maskinen medan motorn är i gång. Om du tvättar maskinen medan motorn är i gång kan interna skador på motorn uppstå.

# Förvaring

## Säker förvaring

- Låt motorn svalna innan maskinen ställs i förvaring.
- Förvara inte maskinen eller bränsle i närheten av öppna lågor, och tappa inte ur bränsle inomhus.

## Ställa maskinen i förvaring

**Serviceintervall:** Var 200:e timme—Kontrollera bromsarna och parkeringsbromsarna.

Var 400:e timme—Gör en visuell kontroll av bromsarna och kontrollera om bromsbackarna är slitna.

Ärligen

1. Ställ maskinen på ett plant underlag, koppla in parkeringsbromsen, stäng av motorn och ta ut nyckeln ur tändningslåset.
2. Rengör hela maskinen från smuts och lort, inklusive utsidan av motorns cylinderhuvudflänsar och blåsarhuset.  
**Viktigt:** Tvätta maskinen med ett mildt rengöringsmedel och vatten. Använd inte högtrycksvatten för att tvätta maskinen. Högtryckstvätt av maskinen kan skada elsystemet och tvätta bort fett som behövs vid friktionspunkterna. Undvik att använda alltför mycket vatten, särskilt nära kontrollpanelen, lampor, motor och batteri.
3. Kontrollera bromsarna, se [Kontrollera bromsvätskenivån \(sida 53\)](#).
4. Serva luftrenaren, se [Serva luftfiltret \(sida 38\)](#).
5. Smörj maskinen. Se [Smörja lager och bussningar \(sida 36\)](#).
6. Byt motorolja och oljefiltret, se [Byta motorolja och oljefiltret \(sida 39\)](#).
7. Kontrollera lufttrycket i däcken, se [Kontrollera däcktrycket \(sida 20\)](#).
8. Förbered bränslesystemet på följande vis om fordonet ska ställas i förvaring längre än en månad:

- A. Fyll på oljebaserad bränslestabiliserare/konditionerare till bränslet i tanken.

Följ blandningsanvisningarna från tillverkaren. Använd inte en alkoholbaserad stabiliserare (etanol eller metanol).

**Obs:** En stabiliserare/konditionerare fungerar effektivast när den blandas med färsk bensin och alltid används.

- B. Kör motorn så att det stabiliserade bränslet fördelas i bränslesystemet (5 minuter).
- C. Stäng av motorn, låt den svalna och töm bränsletanken.
- D. Starta motorn och kör den tills den stannar.
- E. Starta och kör motorn igen tills den inte längre startar.
- F. Kassera avtappat bränsle på lämpligt sätt. Återvinn enligt lokala föreskrifter.

**Viktigt: Förvara inte stabiliserad/konditionerad bensin längre än tre månader.**

- 9. Ta bort tändstiften och kontrollera deras skick; se [Serva tändstiften \(sida 40\)](#).
- 10. Håll i två matskedar motorolja i tändstiftshålet när stiften är borttagna från motorn.
- 11. Använd startmotorn för att dra runt motorn och sprida oljan inuti cylindern.
- 12. Montera tändstiften och dra åt dem var och en till rekommenderat moment. Se [Serva tändstiften \(sida 40\)](#).

**Obs:** Sätt inte på tändkablarna på tändstiften.

- 13. Kontrollera frostskyddsmedlet och fyll på med en 50/50-blandning av vatten och frostskyddsmedel, så att du klarar de lägsta temperaturerna under vintern.
- 14. Ta ut batteriet ur chassit och ladda det helt. Se [Serva batteriet \(sida 44\)](#).

**Obs:** Ha inte kablarna anslutna till batteriet under förvaringen.

**Viktigt: Batteriet måste vara fulladdat så att det inte fryser och skadas vid temperaturer under 0 °C. Ett fulladdat batteri behåller sin laddning i ungefär 50 dagar vid temperaturer under 4 °C. Vid temperaturer över 4 °C ska du kontrollera vattennivån i batteriet och ladda batteriet var 30:e dag.**

- 15. Kontrollera och dra åt alla bultar, muttrar och skruvar. Reparera eller byt ut skadade delar.
  - 16. Måla i alla lackskador och bara metallytor.
- Obs:** Färg finns att köpa hos närmaste auktoriserade återförsäljare.
- 17. Förvara maskinen i ett rent och torrt garage eller lagerutrymme.
  - 18. Ta ut nyckeln ur tändningslåset och lägg den på en säker plats utom räckhåll för barn.
  - 19. Täck över maskinen för att skydda den och hålla den ren.

# Felsökning

Problem	Möjliga orsaker	Åtgärd
Snabbkopplingarna är svåra att koppla loss från kontakten.	1. Hydraultrycket sjunker inte (snabbkopplingen är under tryck).	1. Stäng av motorn, för den hydrauliska lyftspaken framåt och bakåt flera gånger och anslut snabbkopplingarna för fästdonen i hjälphydraulpanelen.
Servostyrningen känns hård.	1. Hydraulvätskenivån är låg. 2. Hydraulvätskan är het. 3. Hydraulpumpen fungerar inte.	1. Serva hydraultanken. 2. Kontrollera hydraulvätskenivån och fyll vid behov på mer vätska. Kontakta en auktoriserad serviceverkstad. 3. Kontakta en auktoriserad serviceverkstad.
Hydraulkopplingen läcker.	1. Fästdonet sitter löst. 2. Hydraulkopplingen saknas en O-ring.	1. Dra åt fästdonet. 2. Montera en O-ring.
Ett redskap fungerar inte.	1. Snabbkopplingarna är inte helt anslutna. 2. Snabbkopplingarna har växlats om.	1. Koppla loss snabbkopplingarna, ta bort eventuellt skräp från dem och anslut dem igen. Byt ut skadade kopplingar. 2. Koppla loss snabbkopplingarna, rikta in dem mot de rätta öppningarna på hjälphydraulpanelen och anslut dem igen.
Det hörs ett gnislande ljud.	1. Den hydrauliska lyftspaken är låst i läget PA (vilket gör att hydraulvätskan flödar över en övertrycksventil).	1. Ställ hydraullyftens lås i det UPPLÅSTA läget och för den hydrauliska lyftspaken till NEUTRALLÅGET.
Det går inte att starta motorn.	1. Den hydrauliska lyftspaken är låst i PA-läget.	1. Ställ hydraullyftens lås i det UPPLÅSTA läget, för den hydrauliska lyftspaken till NEUTRALLÅGET och starta motorn.
Växlingen kärvar.	1. Motorns tomgångsvarvtal har för hög inställning. 2. Kopplingarna är smutsiga.	1. Justera motorns låga tomgång till 1 250–1 350 varv/min. 2. Rengör kopplingarna.
Kopplingen griper in för snabbt.	1. Motorns tomgångsvarvtal är för långsamt. 2. Remmen är ny. 3. Gaspedalens spel är för stort. 4. Kopplingarna är smutsiga.	1. Justera motorns låga tomgång till 1 250–1 350 varv/min. 2. Kör in den under 10 timmars normal drift. 3. Justera gaspedalen. 4. Rengör kopplingarna.

## Europeiskt sekretessmeddelande

De uppgifter som Toro registrerar

Toro Warranty Company (Toro) respekterar din integritet. För att kunna behandla dina garantianspråk och kontakta dig i händelse av att en produkt måste återkallas ber vi dig att uppges vissa personuppgifter, antingen direkt eller via din lokala Toro-återförsäljare.

Toros garantisystem körs på servrar som finns i USA där sekretesslagarna kanske inte ger samma skydd som i ditt land.

**GENOM ATT UPPGE DINA PERSONUPPGIFTER TILL OSS SAMTYCKER DU TILL ATT DE BEHANDLAS SÅ SOM BESKRIVS I DET HÄR SEKRETESSMEDDELANDET.**

Så här använder Toro informationen

Toro kan använda dina personuppgifter för att behandla garantianspråk och för att kontakta dig i händelse av att en produkt återkallas. Toro kan vidarebefordra uppgifterna till sina dotterbolag, återförsäljare eller andra affärspartners i samband med någon av dessa aktiviteter. Vi säljer inte dina personuppgifter till något annat företag. Vi förbehåller oss rätten att vidarebefordra personuppgifter i syfte att efterleva tillämpliga lagar och uppfylla förfrågningar från vederbörliga myndigheter, administrera system på rätt sätt eller för vår egen eller andra användares säkerhet.

Så här sparas dina personuppgifter

Vi sparar dina personuppgifter så länge vi behöver dem för det syfte de ursprungligen registrerades för, av andra legitima skäl (t.ex. för att följa föreskrifter) eller så länge som krävs enligt tillämplig lag.

Toros engagemang för att skydda dina personuppgifter

Vi vidtar skäligen försiktighetsåtgärder för att skydda dina personuppgifter. Vi vidtar också åtgärder för att bibehålla personuppgifternas aktuella status så att de är korrekta.

Åtkomst och korrigering av personuppgifter

Om du vill granska eller korrigera dina personuppgifter kan du kontakta oss via e-post på [legal@toro.com](mailto:legal@toro.com).

## Konsumenträtt i Australien

Australiensiska kunder hittar information rörande australiensisk konsumenträtt inuti förpackningen eller hos den lokala Toro-återförsäljaren.



## Toros garanti

Två års begränsad garanti

### Fel och produkter som omfattas

The Toro Company och dess dotterbolag Toro Warranty Company garanterar gemensamt, och i enlighet med ett avtal dem emellan, att din Toro-produkt ("produkten") är utan material- och tillverkningsfel i två år eller 1 500 arbetstimmar\*, beroende på vilket som inträffar först. Den här garantin gäller för alla produkter förutom luftare (och för dem finns det separata garantiförklaringar). Om ett fel som omfattas av garantin föreligger, kommer vi att reparera produkten utan kostnad. Detta omfattar feldiagnos, utförande av arbetet, reservdelar och transport. Denna garanti börjar gälla det datum då produkten levereras till den ursprungliga köparen i återförsäljarledet.

\* Produkten är försedd med en timmätare.

### Anvisningar för garantiservice

Du är ansvarig för att meddela produkt-distributören eller den auktoriserade återförsäljaren som du köpte produkten av så snart du tror att ett fel som omfattas av garantin föreligger. Om du behöver hjälp med att hitta en produkt-distributör eller auktoriserad återförsäljare, eller om du har några frågor som rör dina rättigheter och skyldigheter beträffande garantin, kan du kontakta oss på:

Toro Commercial Products Service Department  
Toro Warranty Company  
8111 Lyndale Avenue South  
Bloomington, MN 55420-1196 USA  
  
+1-952-888-8801 eller +1-800-952-2740  
E-post: commercial.warranty@toro.com

### Ägarens ansvar

Som ägare till produkten är du ansvarig för att utföra det underhåll och de justeringar som krävs, i enlighet med anvisningarna i *bruksanvisningen*. Om du inte utför det underhåll och de justeringar som krävs kan detta leda till att ett eventuellt garantianspråk inte godkänns.

### Produkter och fel som inte omfattas

Det är inte alla produkt- eller funktionsfel som kan inträffa under garantiperioden som beror på material- eller tillverkningsfel. Den här garantin omfattar inte följande:

- Produktfel som orsakats av att andra reservdelar än Toro-originaldelar har använts eller av att extra, modifierade tillbehör och produkter som inte har tillverkats av Toro har monterats och använts. I vissa fall erbjuder tillverkaren en separat garanti för sådana produkter.
- Produktfel som orsakas av underlåtenhet att utföra det underhåll och/eller de justeringar som rekommenderas. Garantianspråk kan komma att underkännas om Toro-produkten inte underhålls i enlighet med anvisningarna i stycket Rekommenderat underhåll i *bruksanvisningen*.
- Produktfel som orsakas av felaktig, slarvig eller vårdslös användning av produkten.
- Slitdelar som förbrukas vid användning, förutom om dessa visar sig vara defekta. Exempel på slitdelar som förbrukas eller slits ut vid normal användning av produkten omfattar, men är inte begränsade till, bromsklossar, bromsbelägg, lamellbelägg, knivar, cylindrar, valsar och lager (tätade eller smörjbara), underknivar, tändstift, svänghjul och svänghjulsager, däck, filter, remmar samt vissa sprutkomponenter som membran, munstycken och backventiler m.m.
- Fel som orsakats av yttre påverkan. Yttre påverkan omfattar, men är inte begränsat till, väder, förvaringsomständigheter, föroreningar, användning av bränslen, kylvätskor, smörjmedel, tillsatser, konstgödningsmedel, vatten eller kemikalier m.m. som ej har godkänts.
- Fel eller problem med prestandan på grund av att bränslen (t.ex. bensin, diesel eller biodiesel) som inte uppfyller respektive industristandarder har använts.

### Andra länder än USA och Kanada

Kunder som har köpt Toro-produkter som exporterats från USA eller Kanada ska kontakta sin Toro-distributör (återförsäljare) för att få garantipolicyn för sitt eget land eller sin provins eller stat. Om du av någon anledning är missnöjd med din distributörs service eller har svårt att få garantiupplysningar kontaktar du Toro-importören.

- Normalt förekommande buller, vibrationer, slitage och försämringar.
- Normalt slitage omfattar, men är inte begränsat till, skador på säten till följd av slitage eller nötning, slitage på målade ytor, repor på dekaleringar eller fönster m.m.

### Reservdelar

Reservdelar som planeras att bytas ut i förbindelse med nödvändigt underhåll omfattas endast av garantin under perioden fram till den planerade tidpunkten för utbytet av delen. Delar som byts ut i enlighet med den här garantin omfattas av garantin under hela den återstående produktgarantin och tillfaller Toro. Toro fattar det slutliga beslutet om huruvida en befintlig del eller enhet ska repareras eller bytas ut. Toro har rätt att använda omarbetade reservdelar vid garantireparationer.

### Garanti för djupurladdnings- och litiumjonbatterier:

Djupurladdnings- och litiumjonbatterier har en total livslängd på ett visst antal kilowattimmar. Användnings-, laddnings- och underhållstekniker kan förlänga eller minska den totala batterilivslängden. I och med att batterierna i produkten används minskar gradvis mängden användbart arbete mellan laddningsintervallerna tills dess att batteriet är helt urladdat. Ansvar för att ersätta urladdade batterier, på grund av normal användning, faller på produktens ägare. Batterierna måste kanske bytas ut under garantiperioden, och det sker då på ägarens bekostnad. Observera (endast litiumjonbatterier): Garantin för litiumjonbatterier är begränsad och beräknas proportionellt från år tre till fem baserat på användningstid och antal förbrukade kilowattimmar. Se *bruksanvisningen* för mer information.

### Ägaren bekostar underhållet

Den vanliga service som krävs för Toro-produkter omfattar bland annat att finjustera motorn, smörja, rengöra och polera maskinen, byta filter och kylvätska samt att utföra det underhåll som rekommenderas. Sådan service får ägaren själv bekosta.

### Allmänna villkor

Reparation av en auktoriserad Toro-distributör eller Toro-återförsäljare är den enda kompensation som du har rätt till under denna garanti.

**Varken The Toro Company eller Toro Warranty Company är ansvariga för indirekta eller oförutsedda skador eller följdskador i samband med användningen av de Toro-produkter som omfattas av denna garanti. Detta inkluderar alla kostnader eller utgifter för att tillhandahålla ersättningsutrustning eller service under rimliga perioder med funktionsfel eller avsaknad av möjlighet av använda produkten medan reparationer som omfattas av garantin utförs. Med undantag för den emissionsgaranti som nämns nedan, och endast om denna är tillämplig, finns ingen annan uttrycklig garanti. Alla indirekta garantier i fråga om säljbarhet och användningslämplighet är begränsade till denna uttryckliga garantis varaktighet.**

I vissa stater är det inte tillåtet att undanta oförutsedda skador eller följdskador, eller tidsbegränsa en indirekt garantis varaktighet, och i dessa fall är det möjligt att ovanstående undantag och begränsningar inte gäller. Denna garanti ger dig specifika juridiska rättigheter, och du kan även ha andra rättigheter som varierar från stat till stat.

### Anmärkning om motorgarantin:

Produktens emissionskontrollsystem kan omfattas av en separat garanti som uppfyller de krav som fastställts av den amerikanska miljömyndigheten (Environmental Protection Agency, EPA) och/eller Kaliforniens luftskyddsmyndighet (California Air Resources Board, CARB). Tidsbegränsningarna som anges ovan är inte tillämpliga i fråga om garantin för emissionskontrollsystem. Se garantiförklaringen om emissionskontroll som medföljer produkten eller finns i motortillverkarens dokumentation för ytterligare information.