



# **Bac de ramassage silencieux**

**Modèle no 79451 - 8900001  
et suivants**

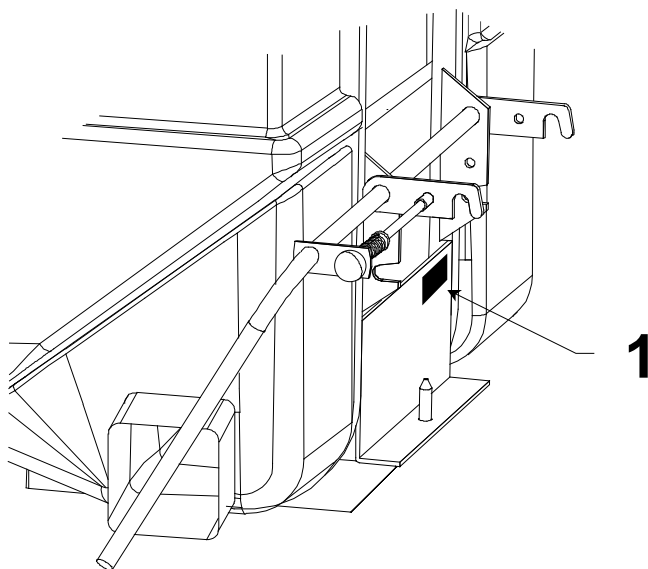
## **Mode d'emploi**

**IMPORTANT:** Lisez attentivement ce mode d'emploi, ainsi que le **mode d'emploi du tracteur**. Ils contiennent des informations importantes pour votre sécurité et celle d'autrui. Familiarisez-vous également avec les commandes et la manière correcte de les employer avant d'utiliser ce produit.

# Introduction

Nous voulons que vous soyez entièrement satisfait de votre produit. N'hésitez donc pas à contacter votre concessionnaire agréé local qui tient à votre disposition un service d'entretien et de réparations, des pièces détachées et toute information qui pourrait vous être utile.

Chaque fois que vous contactez votre concessionnaire agréé ou l'usine, tenez à leur disposition les numéros de modèle et de série du produit. Ces numéros aideront le concessionnaire ou le représentant du service après-vente à vous fournir des informations précises sur votre produit. Les numéros de modèle et de série de l'appareil sont indiqués sur une plaque dont l'emplacement est illustré ci-dessous.



1. Plaque de numéros de modèle et de série

A titre de référence, notez les numéros de modèle et de série du produit dans l'espace ci-dessous.

**No. de modèle :** \_\_\_\_\_

**No. de série :** \_\_\_\_\_

Les mises en garde de ce manuel mettent en avant les dangers potentiels et contiennent des messages de sécurité destinés à vous éviter, des blessures qui peuvent être graves, voire mortelles. Les mises en garde sont intitulées **DANGER**, **ATTENTION** et **PRUDENCE**, suivant le niveau de danger. Quel que soit le niveau signalé, soyez toujours extrêmement prudent.

**DANGER** signale un danger sérieux, entraînant inévitablement des blessures graves, voire mortelles, si les précautions recommandées ne sont pas respectées.

**ATTENTION** signale un danger pouvant entraîner des blessures graves, voire mortelles, si les précautions recommandées ne sont pas respectées.

**PRUDENCE** signale un danger pouvant entraîner des blessures légères ou modérées si les précautions recommandées ne sont pas respectées.

Deux autres termes sont également utilisés pour signaler des messages d'informations essentielles : "Important", pour attirer l'attention sur des informations mécaniques, et "Remarque", pour des informations d'ordre général méritant une attention particulière.

Pour déterminer les côtés droit et gauche de la machine, s'asseoir sur le siège en position normale de conduite.

# Table des matières

	Page
Décalcomanies de sécurité et instructions .....	2
Montage	
Pièces détachées .....	3
Montage de l'attelage rapide.....	4
Montage d'une double poulie folle .....	4
Tracteur à SPCR .....	5
Montage de la tondeuse .....	5
Montage du bac de ramassage .....	6
Coupe à longueur du tube .....	6
Montage de la manche .....	7
Montage du tube .....	7
Utilisation	
Utilisation du bac de ramassage.....	8
Vidage du bac .....	9
Commande de tirage .....	9
Entretien	
Nettoyage du filtre .....	10
Inspection de la courroie trapézoïdale .....	10
Remisage .....	11
Dépannage .....	11

## Décalcomanies de sécurité et d'instructions



Des décalcomanies de sécurité et d'instructions bien visibles sont placées près des endroits potentiellement dangereux. Toute décalcomanie endommagée ou manquante doit être remplacée.

### (1) SUR LE BRAS DE VERSAGE

(Réf. n° 98-3679)



### (1) SUR LA PLAQUE DE COMMANDE DE TIRAGE

(Réf. n° 98-3680)



# Montage

## Pièces détachées

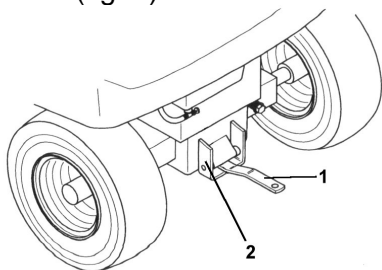
REMARQUE: Identifiez les pièces nécessaires au montage à l'aide du tableau ci-dessous.

Pièce	Nombre	Usage
Attelage rapide de tracteur	1	Montage du bac de ramassage
Boulon six pans 3/8 x 1 ¼"	2	
Contre-écrou 3/8" (nylon)	2	
Rondelle plate 7/16"	4	
Goupille 3/8 x 1 1/2"	1	
Goupille épingle 2,5 mm	1	
Ens. de tube droit	1	Montage entre la manche d'éjection et le bac de ramassage
Tube coudé	1	
Boulon de carrossier 1/4 x 3/4"	3	
Ecrou à embase 1/4"	3	
Goupille fendue 3/16" x 1"	1	Fixation du bras de versage
Bouton	1	Levier de commande du déflecteur d'air
Mode d'emploi	1	Lire avant l'emploi
Courroie trapézoïdale	1	Entraînement du ramassage
Double poulie folle	1	
Socle de poulie	1	
Plaque de fixation	1	
Contre-écrou 7/16" (nylon)	1	
Rondelle plate 7/16"	2	
Boulon six pans 3/8" x 3 1/2"	4	
Ecrou à embase 3/8"	4	

REMARQUE: Monter d'abord le kit d'entraînement du ramassage.

## Montage de l'attelage rapide

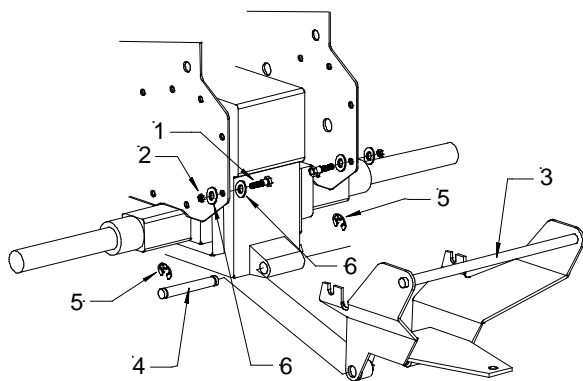
1. Retirer l'axe maintenu par des circlips et déposer la barre d'attelage du tracteur (fig. 1).



**Figure 1**

- |                                 |        |
|---------------------------------|--------|
| 1. Barre d'attelage du tracteur | 2. Axe |
|---------------------------------|--------|

2. Monter l'attelage rapide en utilisant l'axe et les circlips de la barre d'attelage d'origine, et le fixer au châssis du tracteur à l'aide des boulons et rondelles plates et des contre-écrous et rondelles plates (fig. 2). Serrer solidement.



**Figure 2**

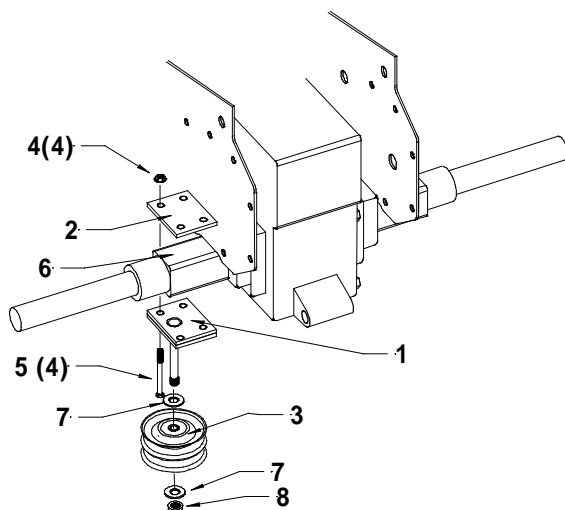
- |                               |                         |
|-------------------------------|-------------------------|
| 1. Boulon six pans 3/8x1 1/4" | 4. Axe                  |
| 2. Contre-écrou (nylon) 3/8"  | 5. Circlips             |
| 3. Attelage rapide            | 6. Rondelle plate 7/16" |

## Montage d'une double poulie folle

1. Placer le socle de poulie sous l'essieu arrière gauche, et le maintenir en place à l'aide de la plaque de fixation posée au-dessus de l'essieu, et des quatre boulons six pans 3/8 x 3 1/2" et écrous à embase, sans serrer à fond (fig. 3).
2. Glisser l'ensemble jusqu'au bord de la partie carrée de l'essieu, et serrer solidement les boulons (fig. 3).
3. Monter la double poulie folle en plaçant une rondelle plate au-dessus et une autre en dessous, et la fixer à l'aide d'un contre-écrou en nylon. Serrer solidement (fig. 3).
4. Contrôler que la vis de pression à tête carrée qui fixe la roue à l'essieu ne touche pas la double poulie folle lorsque la roue tourne.

### Tracteur à structure de protection en cas de renversement (SPCR)

1. Retirer les quatre boulons et détacher la plaque de fixation de la SPCR au côté gauche de l'essieu du tracteur. Monter à la place le socle de poulie folle, en réutilisant les boulons, rondelles-frein et écrous de la SPCR. Serrer solidement (fig. 3).
2. Monter la double poulie folle en plaçant une rondelle plate au-dessus et une autre en dessous, et la fixer à l'aide d'un contre-écrou en nylon (fig. 3). Serrer solidement.

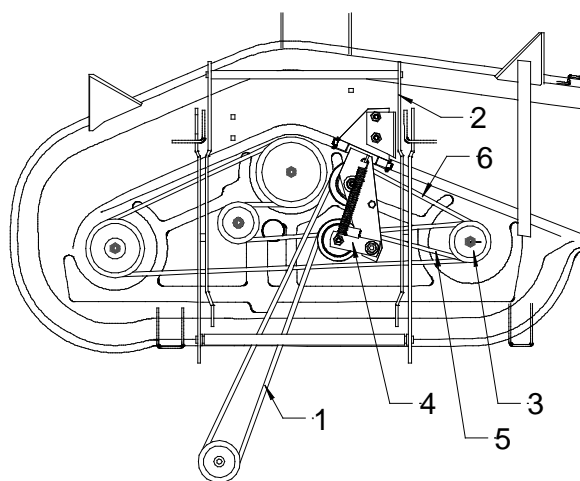


**Figure 3**

- |                        |                                 |
|------------------------|---------------------------------|
| 1. Socle               | 5. Boulon six pans 3/8 x 3 1/2" |
| 2. Plaque de fixation  | 6. Essieu                       |
| 3. Double poulie folle | 7. Rondelle plate 7/16"         |
| 4. Ecou à embase 3/8"  | 8. Contre-écrou (nylon) 7/16"   |
- 
3. Contrôler que la vis de pression à tête carrée qui fixe la roue à l'essieu ne touche pas la double poulie folle lorsque la roue tourne.

### Montage de la tondeuse

1. Montez la tondeuse sur le tracteur, si ce n'est déjà fait. Passer la courroie trapézoïdale sous la tringlerie, sur la poulie supérieure de l'axe de lame, et faire passer le brin arrière entre les deux poulies folles. Laisser le brin avant de la courroie sous la poulie folle avant (fig. 4).
2. Passer la courroie vers l'arrière sur la poulie supérieure de la double poulie folle montée sur l'essieu gauche du tracteur (fig. 4).
3. Introduire un grand tournevis ou un pied-de-biche dans le tube soudé sur le bras de tendeur plat, le tirer vers l'avant pour relâcher la tension du tendeur, et chausser la courroie trapézoïdale sur la poulie folle (fig. 4).
4. Vérifier que la courroie est acheminée correctement avant d'utiliser la tondeuse (fig. 4).

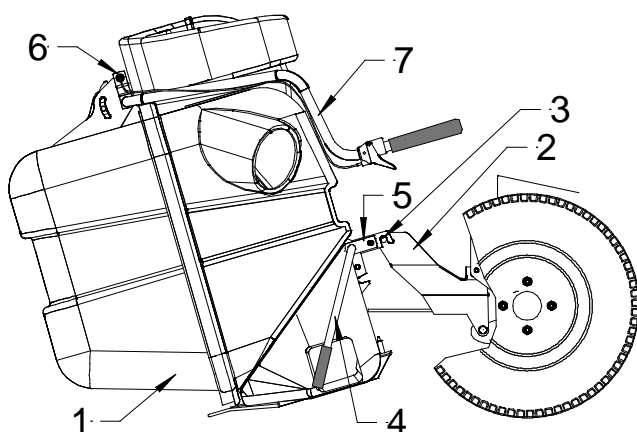


**Figure 4**

- |                          |                 |
|--------------------------|-----------------|
| 1. Courroie trapézoïdale | 4. Poulie folle |
| 2. Tringlerie            | 5. Brin arrière |
| 3. Poulie                | 6. Brin avant   |

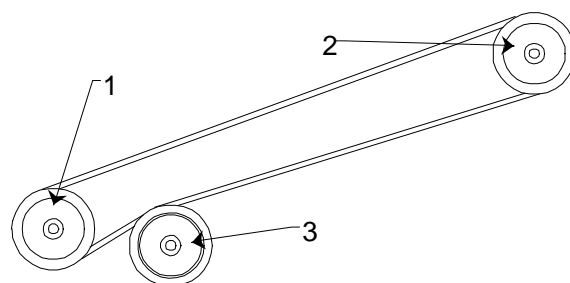
## Montage du bac de ramassage

1. Insérer le bras de versage en position, et le fixer à l'aide de la goupille fendue de 3/16 x 1" (fig. 5).
2. Monter le bouton conique sur la commande de tirage (fig. 11).
3. Fixer le bac de ramassage au tracteur en accrochant les crochets plats d'attelage rapide du bac à la barre cylindrique de l'attelage du tracteur. Passer la courroie sans la tendre sur la poulie du bac de ramassage et la poulie inférieure de la double poulie folle montée sur l'essieu arrière. Tirer le levier d'attelage vers le haut pour soulever le bac de ramassage. Sortir la goupille pour pouvoir relever complètement le bac de ramassage, puis enfoncer à nouveau la goupille pour bloquer le bac en position relevée (fig. 5).
4. Fixer le crochet d'attelage plat de gauche à l'aide d'un axe de 1 1/2" de long et 3/8" de diamètre et d'une goupille épingle.



**Figure 5**

- |                                |                            |
|--------------------------------|----------------------------|
| 1. Bac de ramassage            | 5. Crochet d'attelage plat |
| 2. Attelage rapide du tracteur | 6. Goupille                |
| 3. Barre cylindrique           | 7. Bras de versage         |
| 4. Levier d'attelage           |                            |
5. Vérifier que la courroie trapézoïdale est acheminée correctement sur les deux poulies. Ecarter le tendeur et le placer sur la courroie comme illustré à la figure 6.



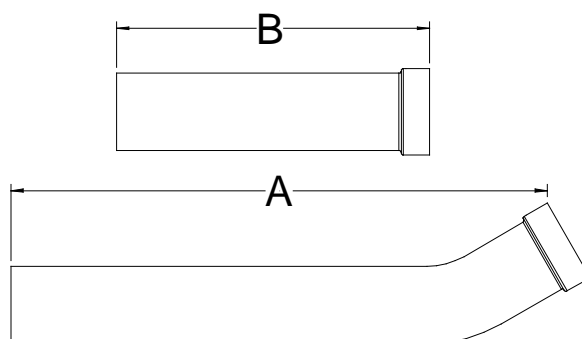
**Vue de dessus**

**Figure 6**

- |                          |            |
|--------------------------|------------|
| 1. Poulie de ventilateur | 3. Tendeur |
| 2. Double poulie folle   |            |

## Coupe à longueur du tube

1. Couper les tuyaux d'aspiration en matière plastique comme illustré à la figure 7 en fonction de la taille de la tondeuse. Veiller à couper le tube B parfaitement droit. Contrôler à l'aide d'une équerre.



Largeur de la tondeuse	A	B
60"		
52"	36"	26,5"
48"		
44"		

**Figure 7**



## Montage de la manche

1. Pour monter la manche sur la tondeuse (si ce n'est déjà fait), soulever le déflecteur d'éjection de la tondeuse (ne pas l'enlever) et introduire le canal d'accrochage de la manche entre le déflecteur et le carter de tondeuse (fig. 8).
2. Laisser le déflecteur redescendre. Il devrait bloquer la manche en place derrière la tête des boulons (fig. 8).
3. Si les boulons ne sont pas bien placés pour bloquer la manche en position, les desserrer et les faire glisser dans une position telle que le déflecteur bloque correctement la manche en position. Resserrer les boulons (fig. 8).
4. La manche doit coller étroitement à la tondeuse (fig. 8).

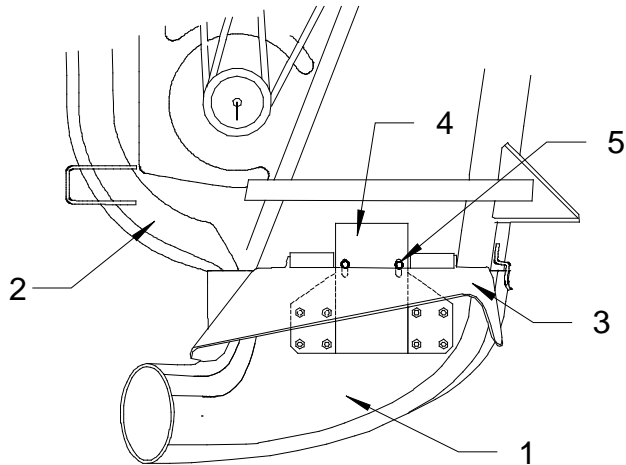


Figure 8

- |             |               |
|-------------|---------------|
| 1. Manche   | 3. Déflecteur |
| 2. Tondeuse | 4. Canal      |
|             | 5. Boulon     |

## Montage du tube

1. Insérer le tube coudé dans le bac de ramassage (fig. 9).
2. Monter le tube droit sur la manche et le fixer à l'aide du verrouillage en caoutchouc (fig. 9).
3. Insérer le tube droit dans le tube coudé. S'assurer que les deux tubes sont bien alignés (fig. 9).
4. Utiliser les trous déjà percés dans le tube coudé comme gabarit pour le perçage de trous de même dimension dans le tube droit (fig. 9).
5. Séparer les deux tubes pour pouvoir y glisser la main et mettre en place les boulons de carrossier 1/4 x 3/4" avec la tête vers l'intérieur. Fixer à l'aide des écrous à embase (fig. 9).

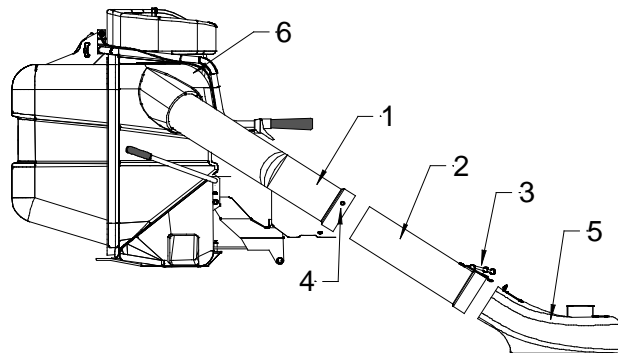


Figure 9

- |                               |                     |
|-------------------------------|---------------------|
| 1. Tube coudé                 | 4. Trou             |
| 2. Tube droit                 | 5. Manche           |
| 3. Verrouillage en caoutchouc | 6. Bac de ramassage |

# Utilisation

## Bac de ramassage silencieux



### DANGER

#### DANGER POTENTIEL

- L'absence du déflecteur d'éjection, d'un déflecteur de paillage ou d'un système de ramassage complet expose l'utilisateur et les personnes à proximité au contact de la lame et à la projection de débris.

#### QUELS SONT LES RISQUES?

- Les lames de tondeuse en rotation et les débris projetés peuvent blesser ou tuer les personnes touchées.

#### COMMENT SE PROTEGER?

- **NE JAMAIS** enlever le déflecteur d'éjection de la tondeuse, car il dirige les déchets éjectés vers le sol. Le remplacer immédiatement si jamais il est endommagé.
- Ne jamais tenter de dégager le tube d'aspiration, la manche, la zone d'éjection ou les lames de tondeuse sans avoir au préalable débrayé la prise de force (PdF) en position "Arrêt", tourné la clé de contact sur "STOP" et l'avoir retirée, et débranché la ou les bougies.
- Ne jamais utiliser un bac de ramassage incomplet, dont des pièces ou des tubes ne sont pas en place.



### ATTENTION

Pour votre sécurité: Avant d'utiliser un bac de ramassage, lire attentivement les modes d'emploi du bac de ramassage, du tracteur et de la tondeuse. Tenir compte de toutes les mises en garde de sécurité intitulées "Danger" et "Attention".

## Utilisation du bac de ramassage

1. Utiliser le bac de ramassage silencieux en suivant les instructions d'utilisation de la tondeuse. Si l'herbe est haute, réduire la vitesse de déplacement et ouvrir les gaz en grand pour éviter le bourrage dans la manche ou le tube d'aspiration.

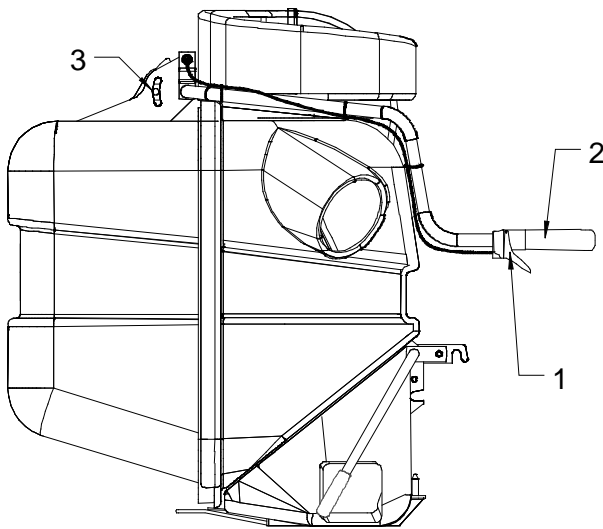
REMARQUE: Pour une aspiration optimale, mettre la commande de tirage en position centrale.

2. Si la manche ou le tube d'aspiration se bouchent, débrayer la tondeuse, reculer le tracteur de 2 à 3 mètres (6 à 10 ft.), couper le moteur, serrer le frein de stationnement, retirer la clé de contact, débrancher la ou les bougies, et soulever le déflecteur pour décrocher la manche de la tondeuse (fig. 8). Détacher la manche et le tube, enlever l'obstruction et les remonter. Disperser l'herbe coupée devant le tracteur.

REMARQUE: Pour éviter l'obstruction du tube d'aspiration, il est conseillé de vider le bac fréquemment.

## Vidage du bac

1. Débrayer la tondeuse. Tant qu'elle tourne, l'aspiration à l'intérieur du bac empêche l'ouverture du couvercle. Enfoncer la manette de verrouillage du bras de versage en position de travail, et lever le bras à fond. La goupille s'engage dans un trou lorsque le bras est relevé au maximum. Tirer le bras de versage vers le bas pour déverrouiller et soulever le couvercle arrière. Pour refermer et verrouiller le couvercle, relever à fond le bras de versage, et enfoncer la manette de verrouillage pour libérer la goupille. Redescendre le bras de versage en position de travail (fig. 10).

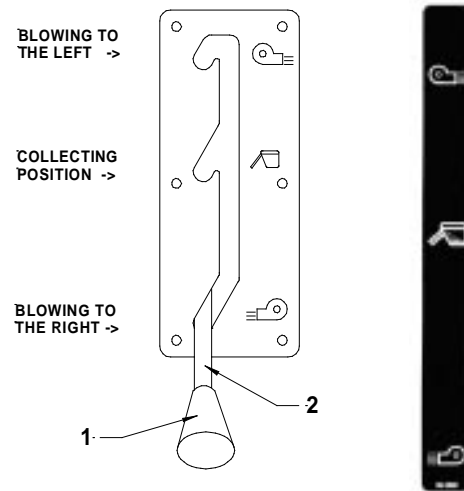


**Figure 10**

- |                            |                         |
|----------------------------|-------------------------|
| 1. Manette de verrouillage | 3. Mécanisme de versage |
| 2. Bras de versage         |                         |

## Commande de tirage

1. La commande de tirage se trouve du côté gauche du bac de ramassage (fig. 11).
2. En position inférieure, l'air est soufflé vers la droite.
3. La position centrale est destinée au ramassage de l'herbe.
4. En position supérieure, l'air est soufflé vers la gauche.



**Figure 11**

- |                                 |                       |
|---------------------------------|-----------------------|
| 1. Bouton de commande de tirage | 2. Commande de tirage |
|---------------------------------|-----------------------|

# Entretien

## Nettoyage du filtre et du bac de ramassage

1. Après l'emploi ou toutes les 4 heures, ouvrir l'arrière du bac et le verrouiller en position ouverte en insérant le crochet de sécurité dans la charnière du côté supérieur gauche du bac. S'assurer que le crochet est bien accroché dans le trou.
2. Nettoyer le filtre d'aspiration à la main ou à l'aide d'une brosse douce.
3. Nettoyer complètement le tube d'aspiration, le bac et la manche.
4. Nettoyer également la tondeuse.

## Inspection de la courroie trapézoïdale

1. Contrôler fréquemment que la courroie trapézoïdale et les poulies ne sont pas usées ni endommagées. Remplacer la courroie si elle est fissurée, fendue ou effilochée.



### **DANGER**

#### **DANGER POTENTIEL**

- La fermeture accidentelle du bac de ramassage peut entraîner des blessures.

#### **QUELS SONT LES RISQUES?**

- La nuque, le bras ou les doigts peuvent se trouver pris entre l'arrière et l'avant du bac.

#### **COMMENT SE PROTEGER?**

- Ne laisser approcher personne lorsque le bac est ouvert. Avant de travailler dans le bac, engager le crochet de sécurité pour éviter toute fermeture accidentelle.

# Remisage

1. Nettoyer complètement l'ensemble de ramassage et huiler les pivots en acier.
2. Conserver au sec.

# Dépannage

PROBLEME	CAUSES POSSIBLES	REMEDE
Vibrations anormales.	<ol style="list-style-type: none"><li>1. Lames de tondeuse faussées ou déséquilibrées.</li><li>2. Boulon de lame mal serré.</li><li>3. Poulie de tondeuse ou de bac de ramassage desserrée ou abîmée.</li><li>4. Courroie trapézoïdale abîmée.</li></ol>	<ol style="list-style-type: none"><li>1. Remplacer les lames.</li><li>2. Serrer le boulon de lame.</li><li>3. Resserrer ou remplacer la poulie appropriée.</li><li>4. Remplacer la courroie trapézoïdale.</li></ol>
Bourrages trop fréquents de la manche ou du tube d'aspiration.	<ol style="list-style-type: none"><li>1. Le bac est trop plein.</li><li>2. L'herbe est trop mouillée.</li><li>3. L'herbe est trop longue ou trop drue.</li></ol>	<ol style="list-style-type: none"><li>1. Vider le bac plus souvent.</li><li>2. Tondre quand l'herbe est sèche.</li><li>3. Avancer plus lentement en maintenant le moteur à plein régime.</li></ol> <p>Voir les conseils de tonte du chapitre "Utilisation" dans le mode d'emploi de la tondeuse.</p>





