



Azionamento del collettore per Tosaerba da 132 cm

**Modello No 79452 - 8900001
e successivi**

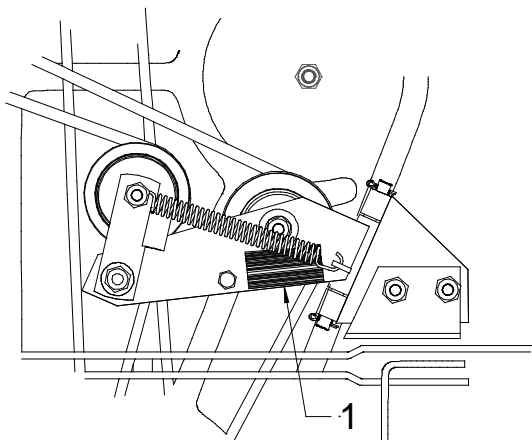
Manuale dell'operatore

IMPORTANTE: Leggete attentamente questo manuale ed il **Manuale istruzioni del trattore**. Essi contengono informazioni sulla vostra sicurezza e su quella degli altri. Prendete conoscenza con i comandi e il corretto utilizzo della macchina prima di utilizzare la macchina.

Introduzione

Tutti noi vogliamo che siate completamente soddisfatti del vostro nuovo prodotto, pertanto per assistenza, parti di ricambio originali, o per qualsiasi informazione di cui aveste necessità, non esitate ad interpellare il vostro Centro di Assistenza Autorizzato.

Ogni volta che contattate il vostro Centro di Assistenza Autorizzato o la fabbrica, indicate sempre il numero del modello del vostro prodotto. Questo numero aiuterà il Centro di Assistenza o il Responsabile dell'Assistenza a fornire informazioni esatte sul vostro prodotto specifico.



1. Targhetta con modello e numero di serie

Per vostra comodità, scrivete il numero del modello e il numero di serie nello spazio seguente.

No modello: _____

No di serie: _____

Il sistema di sicurezza in questo manuale identifica i pericoli potenziali e utilizza particolari messaggi di sicurezza per aiutare voi e gli altri ad evitare infortuni, o perfino la morte. **PERICOLO**, **AVVERTENZA** e **ATTENZIONE** sono parole di segnalazione utilizzate per identificare il livello di rischio. Comunque, indipendentemente dal rischio, fate molta attenzione.

PERICOLO segnala una situazione di estremo pericolo che provoca infortuni gravi o la morte se non si osservano le precauzioni raccomandate.

AVVERTENZA segnala un pericolo che può provocare infortuni gravi o la morte se non si osservano le precauzioni raccomandate.

ATTENZIONE segnala un rischio che può causare infortuni lievi o moderati se non si osservano le precauzioni raccomandate.

Per evidenziare le informazioni, vengono utilizzate anche altre due parole. "Importante" indica informazioni meccaniche di particolare importanza e "Nota" evidenzia informazioni generali di particolare rilevanza.

I lati sinistro e destro della macchina sono determinati stando sul sedile nella normale posizione dell'operatore.

Indice

	Pagina
Decalcomanie e targhette di sicurezza	2
Installazione	
Parti sfuse	3
Preparazione del tosaerba.....	3
Installazione del gruppo galoppino.....	4
Installazione del cappuccio	6
Funzionamento.....	7
Manutenzione	7
Individuazione dei problemi	7

Decalcomanie e targhette di sicurezza



Le decalcomanie e le targhette di sicurezza sono facilmente visibili dall'operatore e posizionate in prossimità delle aree di potenziale pericolo. Sostituite immediatamente le decalcomanie nel caso in cui siano danneggiate o mancanti.

(1) SULLA STAFFA DEL CAPPuccio (Rif. 93-7010)



Installazione

Parti sfuse

NOTA: Per identificare le parti per il montaggio, utilizzate la seguente tabella.

DESCRIZIONE	QTA'	USO
Gruppo cappuccio	1	Installare sul tosaerba sotto il deflettore dell'erba.
Manuale dell'operatore	1	Leggere prima dell'uso.
Gruppo tendi-galoppino	1	Installare in cima al tosaerba.
Cinghia trapezoidale	1	Installare sulla puleggia.
Doppia puleggia	1	Installare sul lato destro dell'albero del tosaerba.
Bullone a testa esagonale ¼ x 1"	3	Carter.
Rondella di bloccaggio ¼"	3	
Rondella piatta 5/16"	3	
Distanziale	3	

Preparazione del tosaerba

1. Togliete il tosaerba dal trattore qualora sia installato.
2. Togliete il carter della cinghia in cima all'albero sul lato destro.
3. Togliete la puleggia dell'albero sul lato destro svitando il dado dell'albero (fig. 1).
4. Installate la doppia puleggia sull'albero. Fissatela con la rondella piatta ed il dado. Serrate il dado a 80-100 lb./ft. (109-136 N.m) (fig. 2).

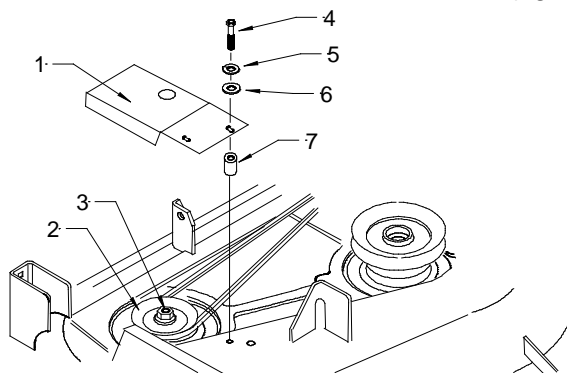


Figura 1

- | | |
|-------------------------------------|---------------------------|
| 1. Carter della cinghia | 5. Rondella di bloccaggio |
| 2. Puleggia dell'albero | 6. Rondella piatta |
| 3. Dado dell'albero | 7. Distanziale |
| 4. Bullone a testa esagonale ¼ x 1" | |

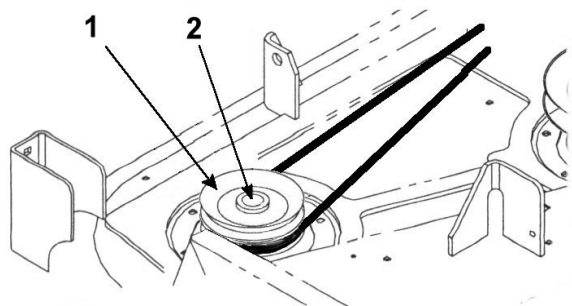


Figura 2

- | | |
|--------------------|---------|
| 1. Doppia puleggia | 2. Dado |
|--------------------|---------|

Installazione del gruppo galoppino

1. Togliete la guida della staffa laterale destra (fig. 3).
2. Installate il gruppo doppia puleggia del galoppino con la cerniera sotto la staffa e fissatelo con gli stessi dadi e gli stessi bulloni (fig. 4).

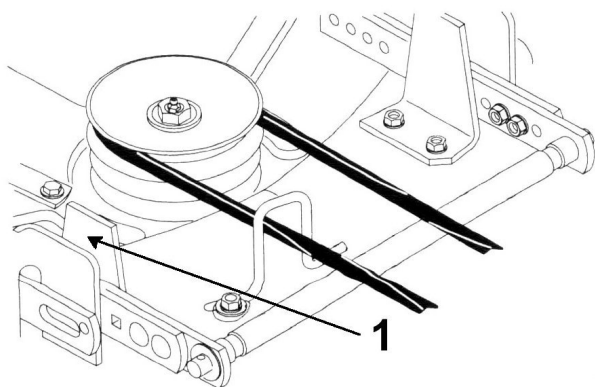


Figura 3

1. Guida della staffa

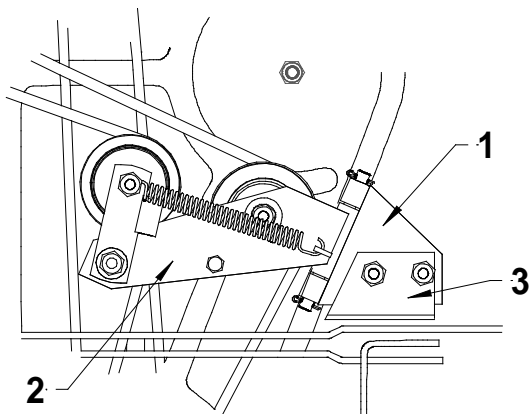


Figura 4

1. Cerniera
2. Doppio galoppino
3. Staffa della guida

3. Disponete la cinghia trapezoidale sotto la tiranteria della puleggia superiore dell'albero della lama e davanti alle pulegge del galoppino, quindi verso il retro (fig. 5).

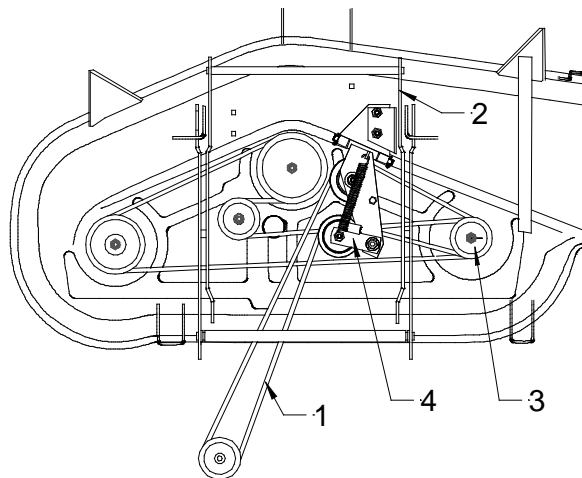


Figura 5

1. Cinghia trapezoidale
2. Tiranteria
3. Puleggia
4. Puleggia del galoppino

4. Installate il carter della cinghia nella posizione originale con i tre distanziali da 0,50", i bulloni da 1/4" x 1,00", le rondelle piatte e le rondelle di bloccaggio. Serrate saldamente (fig. 1).

Installazione del gruppo galoppino

5. Togliete l'albero del livellatore dalla barra del livellatore rimuovendo le spine e le rondelle. Togliete i collari di bloccaggio (fig. 6).
6. Togliete il bullone ad occhiello e staccate il barilotto (fig. 6).
7. Ricollegate il barilotto ed il bullone ad occhiello sul lato opposto della barra piatta saldata al supporto della ruota (fig. 6).
8. Reinstallate l'albero del livellatore girandolo di 180° ed infilandolo attraverso il bullone ad occhiello ed il collare di bloccaggio, quindi inserendo entrambe le estremità dell'albero nelle barre del livellatore. Fissate con la spina e la rondella nella posizione originale (fig. 6).
9. Portate il bullone ad occhiello perpendicolare all'albero, quindi fate scorrere il collare di bloccaggio contro il bullone ad occhiello e fissatelo in posizione (fig. 6).

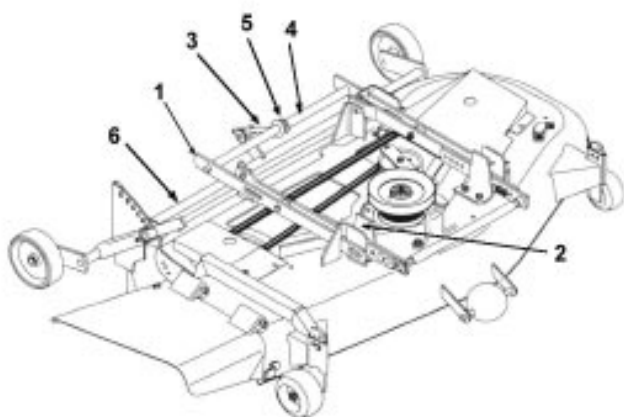


Figura 6

- | | |
|-----------------------|---------------------------|
| 1. Tiranteria | 4. Albero del livellatore |
| 2. Guida della staffa | 5. Collare |
| 3. Barilotto | 6. Supporto della ruota |



PERICOLO

PERICOLO POTENZIALE

- Senza deflettore dell'erba o gruppo raccogliherba completo in posizione, sussiste il rischio di contatto con la lama oppure con detriti scagliati con forza.

COSA PUO' SUCCEDERE

- La lama rotante del tosaerba può scagliare con forza i detriti in qualsiasi direzione provocando gravi incidenti o addirittura la morte.

COME EVITARE IL PERICOLO

- Non tagliate mai l'erba con il cappuccio sul tosaerba se collettore e tubo di aspirazione non sono in posizione.



PERICOLO

PERICOLO POTENZIALE

- La cinghia trapezoidale rotante può tagliare dita, mani o altre parti del corpo e scagliare oggetti con forza.

COSA PUO' SUCCEDERE

- La cinghia trapezoidale può entrare a contatto con la cinghia del tosaerba provocando la disintegrazione di entrambe le cinghie o rimanere intrappolata sull'albero del tosaerba ed avvolgersi come una frusta provocando gravi incidenti o addirittura la morte.

COME EVITARE IL PROBLEMA

- Non utilizzate il tosaerba se la cinghia trapezoidale non è installata correttamente sulla puleggia superiore dell'albero, ubicata sul lato sinistro dell'assale posteriore del tosaerba. La cinghia deve essere completamente installata o completamente rimossa. Non utilizzate il tosaerba qualora la cinghia sia parzialmente installata.

Installazione del cappuccio

1. Installate il cappuccio sul tosaerba sollevando il deflettore dell'erba (senza rimuoverlo) ed inserendo il supporto del cappuccio tra il deflettore ed il corpo del tosaerba. Rilasciate il deflettore. Esso deve bloccare il cappuccio in posizione dietro la testa del bullone. Se i bulloni non fissano correttamente il cappuccio in posizione, allentateli e fateli scorrere nella posizione corretta in modo che il carter blocchi il cappuccio in posizione. Serrate i bulloni. Il cappuccio deve toccare appena il tosaerba (fig. 7).

Per le istruzioni, vedere Installazione del collettore.

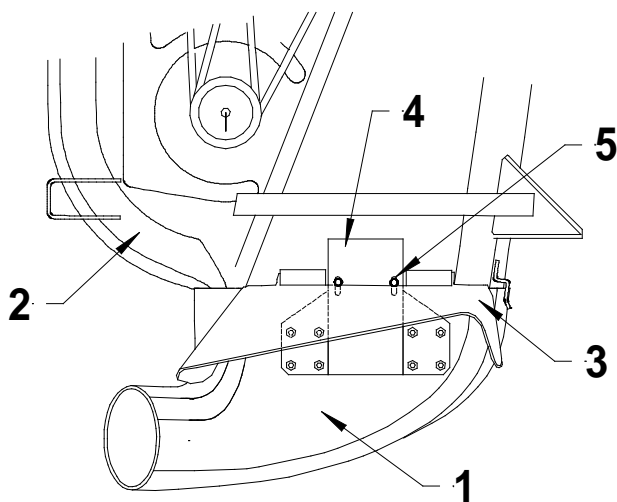


Figura 7

- | | |
|---------------|------------|
| 1. Cappuccio | 4. Canale |
| 2. Tosaerba | 5. Bullone |
| 3. Deflettore | |

Funzionamento

Il funzionamento del tosaerba con o senza collettore rimane invariato.

Leggere:

Le sezioni relative al funzionamento dei Manuali istruzioni di tosaerba e collettore.

Manutenzione

La manutenzione del tosaerba con o senza collettore rimane invariata, ad eccezione del controllo della cinghia supplementare e del galoppino.

Leggere:

Le sezioni relative alla manutenzione dei Manuali istruzioni di tosaerba e collettore.

Individuazione dei problemi

PROBLEMA	CAUSE PROBABILI	RIMEDI
La cinghia esce dalla puleggia o slitta.	Tensione della cinghia errata.	Controllate che il tendicinghia della cinghia trapezoidale scorra liberamente. Oliate se necessario. Accertatevi che la molla non sia danneggiata. Installate una nuova cinghia.

