



**Count on it.**

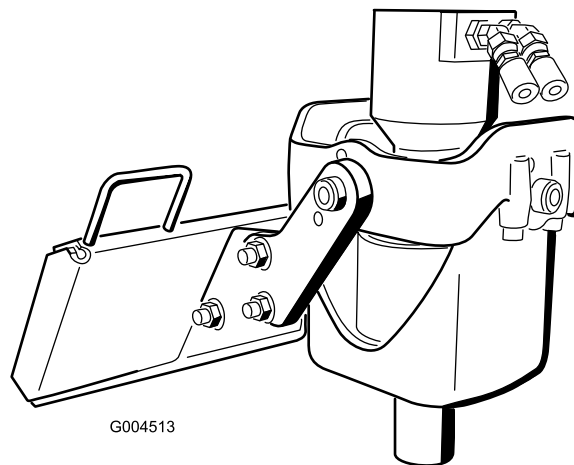
**Руководство оператора**

## **Шнековая головка и универсальная поворотная шнековая головка**

**Компактный погрузчик с набором рабочих  
органов**

Номер модели 22805—Заводской номер 402000000 и до

Номер модели 22806—Заводской номер 402000000 и до



Данное изделие соответствует требованиям всех соответствующих директив, действующих в Европе. Подробные сведения см. в «Декларации встроенной системы (DOI)» в конце данной публикации.

## ⚠ ПРЕДУПРЕЖДЕНИЕ

### КАЛИФОРНИЯ

#### Положение 65, Предупреждение

Лица, использующие данное вещество, должны иметь в виду, что, согласно информации, имеющейся в распоряжении компетентных органов штата Калифорния, оно содержит химическое соединение (соединения), отнесенные к категории канцерогенных, способных вызвать врожденные пороки и оказывающих вредное воздействие на репродуктивную систему человека.

## Введение

Данная машина является шнековым навесным оборудованием с гидравлическим приводом, предназначенным для компактных погрузчиков с набором рабочих органов. Это оборудование предназначено для бурения вертикальных отверстий в грунте для установки стоек, посадки растений и других строительных и ландшафтных нужд. Оно не предназначено для бурения отверстий в дорожных покрытиях, бетоне или во льду.

Внимательно изучите данное руководство, чтобы знать как правильно использовать и обслуживать автомобиль, не допуская его повреждения и травмирования персонала. Вы несете ответственность за правильное и безопасное использование автомобиля.

Вы можете напрямую связаться с компанией Toro, посетив веб-сайт [www.Toro.com](http://www.Toro.com), для получения информации о технике безопасности при работе с изделием, обучающих материалов, информации о вспомогательных приспособлениях, для помощи в поисках дилера или для регистрации изделия.

Для выполнения технического обслуживания, приобретения оригинальных запчастей Toro или получения дополнительной информации обращайтесь в сервисный центр официального дилера или в отдел технического обслуживания

компании Toro. Не забудьте при этом указать модель и серийный номер изделия. **Рисунок 1** показано местонахождение номера модели и серийного номера на автомобиле. Запишите номера в предусмотренном для этого месте.

**Внимание:** С помощью мобильного устройства вы можете отсканировать QR-код на табличке с серийным номером (при наличии), чтобы получить информацию по гарантии и запчастям, а также другие сведения об изделии.

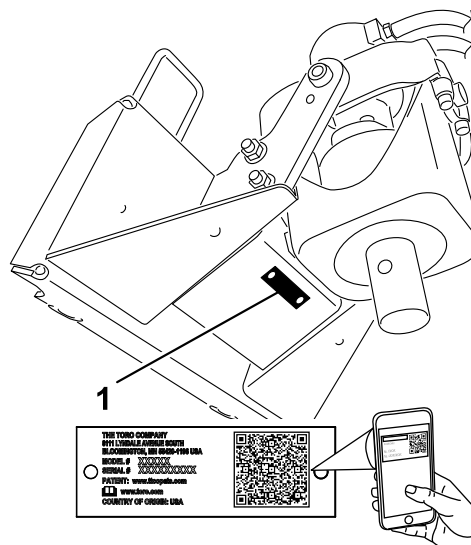


Рисунок 1

1. Место номера модели и серийного номера

Номер модели _____
Заводской номер _____

В настоящем руководстве приведены потенциальные опасности и рекомендации по их предотвращению, обозначенные символом (**Рисунок 2**), который предупреждает об опасности серьезного травмирования или гибели в случае несоблюдения пользователем рекомендуемых мер безопасности.



Рисунок 2

1. Символ предупреждения об опасности

Для выделения информации в данном руководстве используются два слова. **Внимание** — привлекает внимание к специальной информации, относящейся к механической части автомобиля, и

**Примечание** — выделяет общую информацию, требующую специального внимания.

## Содержание

Техника безопасности .....	3
Общие правила техники безопасности .....	3
Правила безопасности при работе на склонах .....	4
Техника безопасности при эксплуатации шнека .....	4
Техника безопасности при техническом обслуживании и хранении .....	5
Наклейки с правилами техники безопасности и инструкциями .....	5
Знакомство с изделием .....	6
Технические характеристики .....	6
Эксплуатация .....	6
Установка и снятие навесного оборудования .....	6
Установка шнека .....	7
Бурение отверстия .....	9
Снятие шнека .....	9
Транспортное положение .....	9
Техническое обслуживание .....	11
Рекомендуемый график(и) технического обслуживания .....	11
Смазывание шарниров рычагов люльки .....	11
Замена масла в картере планетарного редуктора .....	11
Хранение .....	12
Поиск и устранение неисправностей .....	13

# Техника безопасности

## ⚠ ОПАСНО

**В зоне выполнения работ могут находиться подземные коммуникации. Повреждение данных линий во время выемки грунта может привести к поражению электрическим током или взрыву.**

**Перед выполнением земляных работ на рабочем участке должны быть отмечены места, где проходят подземные коммуникации, в таких местах не должны производиться земляные работы. Свяжитесь с местной уполномоченной организацией по маркировке или предприятием коммунального обслуживания, чтобы произвести маркировку объекта собственности (например, в США с государственной службой маркировки можно связаться по тел. 811, а в Австралии – по тел. 1100).**

## Общие правила техники безопасности

Во избежание тяжелых травм или гибели всегда соблюдайте правила техники безопасности.

- Постоянно держите навесное оборудование близко к земле; см. [Транспортное положение](#) (страница 9).
- Перед выполнением земляных работ на рабочем участке должны быть отмечены места, где проходят подземные коммуникации и другие объекты, в таких местах не должны производиться земляные работы.
- Перед запуском двигателя прочитайте и изучите содержание настоящего *Руководства оператора*.
- Будьте предельно внимательны при работе на автомобиле. Не совершайте какие-либо действия, отвлекающие ваше внимание; в противном случае возможны травмы или повреждение имущества.
- Запрещается допускать детей или неподготовленных людей к эксплуатации данной машины.
- Следите, чтобы руки и ноги находились на безопасном расстоянии от движущихся компонентов и навесного оборудования.

- Не эксплуатируйте данную машину без установленных на ней исправных ограждений и других защитных устройств.
- Следите, чтобы люди и домашние животные находились на безопасном расстоянии от машины.
- Прежде чем приступить к техническому обслуживанию, дозаправке топлива или очистке, остановите машину, заглушите двигатель и извлеките ключ.

Нарушение правил эксплуатации или технического обслуживания данной машины может привести к травме. Чтобы снизить вероятность травмирования, выполняйте правила техники безопасности и всегда обращайте внимание на символы, предупреждающие об опасности, которые имеют следующее значение: «Внимание!», «Осторожно!» или «Опасно!» — указания по обеспечению личной безопасности. Несоблюдение данных инструкций может стать причиной несчастного случая или гибели.

Дополнительная информация по технике безопасности приводится по мере необходимости во всем тексте настоящего *Руководства оператора*.

## Правила безопасности при работе на склонах

- **Перемещайте машину по склонам вверх и вниз так, чтобы тяжелая часть машины находилась выше по склону.** Распределение нагрузки изменяется в зависимости от навесных орудий. Данное навесное оборудование утяжеляет передний конец машины.
- **При движении по склонам держите навесное оборудование в опущенном положении.** Подъем навесного оборудования на склоне влияет на устойчивость машины.
- Основная опасность при работе на склонах — потеря управляемости и опрокидывание машины, которое может привести к травме или гибели. Эксплуатация машины на любых склонах требует максимальной осторожности.
- Выработайте собственные процедуры и правила для эксплуатации машины на склонах. Эти процедуры должны включать проверку всей площадки, чтобы определить, на каких холмах можно работать безопасно. При выполнении этого осмотра всегда руководствуйтесь здравым смыслом и правильно оценивайте ситуацию.

- Снижайте скорость и будьте предельно внимательны на склонах. На устойчивость машины может влиять состояние грунта.
- Старайтесь не начинать движение и не останавливаться на склонах. В случае потери машиной сцепления с грунтом продолжайте медленно двигаться прямо вниз по склону.
- Старайтесь не поворачивать на склонах. Если необходимо повернуть, делайте это медленно, таким образом, чтобы тяжелый конец машины оставался выше по склону.
- Все перемещения на склонах должны быть плавными и выполняться на малой скорости. Не меняйте резко скорость или направление движения.
- Если вы чувствуете затруднение при эксплуатации машины на склоне, прекратите работу в этом месте.
- Осмотрите участок на наличие ям, выбоин и бугров, так как на неровной поверхности машина может опрокинуться. Высокая трава может скрывать различные препятствия.
- Соблюдайте меры предосторожности при работе на влажной поверхности. Пониженное сцепление с грунтом может вызвать проскальзывание.
- Запрещается эксплуатировать машину рядом с обрывами, канавами, насыпями или водоемами. Машина может внезапно опрокинуться в случае обрушения кромки. Поддерживайте установленную безопасную дистанцию между машиной и любой опасностью.
- Не устанавливайте и не снимайте навесные орудия, когда машина стоит на склоне.
- Не паркуйте машину на стороне холма или на склоне.

## Техника безопасности при эксплуатации шнека

- На колесных машинах при использовании шнековой головки с установленным шнеком от 30 до 76 см устанавливайте на тяговом блоке противовес.
- На колесных машинах не следует устанавливать противовес при использовании шнековой головки без шнека или со шнеком размером менее 30 см.
- Следите за тем, чтобы ваши руки, ноги и другие части тела, а также одежда находились

на безопасном расстоянии от вращающегося шнека или других подвижных частей.

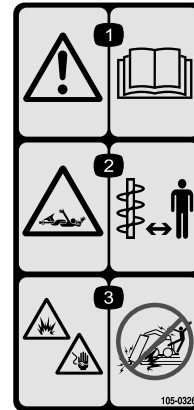
## Техника безопасности при техническом обслуживании и хранении

- Регулярно проверяйте надлежащую затяжку креплений, чтобы обеспечить безопасное рабочее состояние машины.
- См. в *Руководстве оператора* подробные обязательные указания, если навесное орудие находится на хранении в течение длительного времени.
- Обеспечьте сохранность и замену табличек с правилами техники безопасности и инструкциями, по мере необходимости.

## Наклейки с правилами техники безопасности и инструкциями



Предупреждающие наклейки и инструкции по технике безопасности должны быть хорошо видны оператору и установлены во всех местах потенциальной опасности. Заменяйте поврежденные или утерянные наклейки.



105-0326

decal105-0326

1. Осторожно! Изучите *Руководство оператора*.
2. Опасность затягивания шнеком – следите за тем, чтобы стоящие рядом лица находились на безопасном расстоянии от шнека.
3. Опасность взрыва и/или поражения электрическим током — не ведите земляные работы в местах, где проходят подземные газопроводы или электрокабели.

# Знакомство с изделием

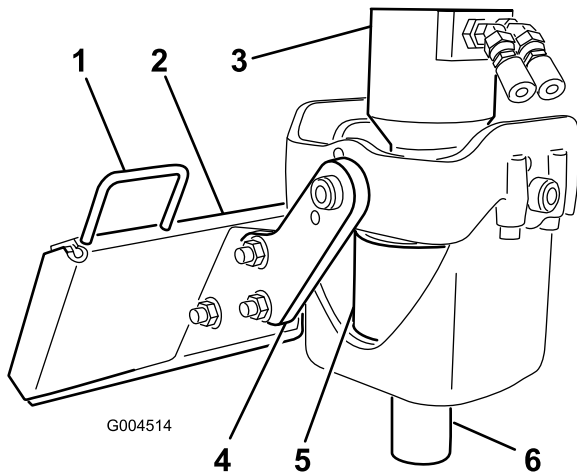


Рисунок 3

- |                        |                      |
|------------------------|----------------------|
| 1. Направляющая шланга | 4. Рычаг люльки      |
| 2. Монтажная пластина  | 5. Приводная головка |
| 3. Электродвигатель    | 6. Ведущий вал       |

## Технические характеристики

**Примечание:** Технические характеристики и конструкция могут быть изменены без уведомления.

Модель 22805	
Ширина	62 см
Длина	40 см
Высота	59 см
Масса	83 кг

Модель 22806	
Ширина	62 см
Длина	42 см
Высота	59 см
Масса	89 кг

# Эксплуатация

## Установка и снятие навесного оборудования

Порядок снятия и установки см. в *Руководстве оператора* для тягового блока.

**Внимание:** Перед установкой навесного оборудования расположите машину на ровной горизонтальной поверхности и убедитесь в том, что монтажные пластины очищены от грязи, а штифты свободно вращаются. Если вращение штифтов затруднено, смажьте их.

**Примечание:** Для подъема и перемещения навесного оборудования всегда используйте тяговый блок. Для того, чтобы переместить шнек без приводной головки, охватите каждый конец шнека стропами и поднимите его в нужное положение.

### ⚠ ПРЕДУПРЕЖДЕНИЕ

Если быстроустанавливаемые штифты не полностью проходят сквозь установочную пластину навесного орудия, навесное орудие может сорваться с машины и раздавить вас или находящихся рядом людей.

Убедитесь, что быстроустанавливаемые штифты полностью вошли в установочную пластину навесного орудия.

## **▲ ПРЕДУПРЕЖДЕНИЕ**

Гидравлическая жидкость, выброшенная под давлением, может повредить кожу и нанести травму. Если жидкость оказалась впрыснута под кожу, она должна быть удалена хирургическим путем в течение нескольких часов квалифицированным врачом, специализирующимся на лечении данных видов травм, иначе может возникнуть гангрена.

- Перед подачей давления в гидравлическую систему убедитесь, что все гидравлические шланги и трубопроводы исправны, а все гидравлические соединения и штуцеры герметичны.
- Не приближайтесь к местам точечных утечек или штуцерам, из которых под высоким давлением выбрасывается гидравлическая жидкость.
- Для поиска гидравлических утечек используйте бумагу или картон, а не руки.

## **▲ ПРЕДОСТЕРЕЖЕНИЕ**

Гидравлические муфты, магистрали и клапаны, а также гидравлическая жидкость могут быть горячими. Прикосновение к горячим компонентам может стать причиной ожога.

- Производя манипуляции с гидравлическими муфтами, используйте защитные перчатки.
- Прежде чем прикоснуться к гидравлическим компонентам, дайте машине остыть.
- Не прикасайтесь к разлитой гидравлической жидкости.

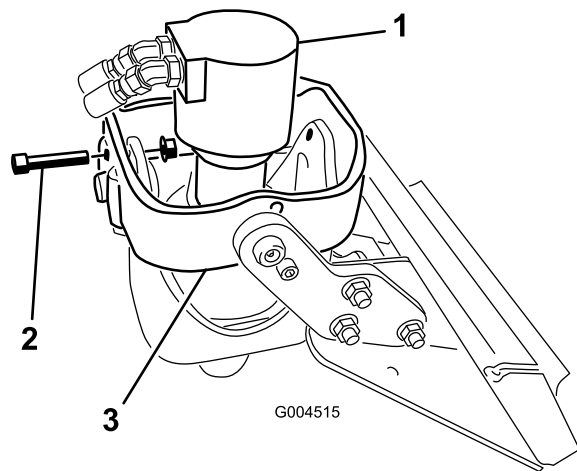
## **Установка шнека**

### **▲ ПРЕДУПРЕЖДЕНИЕ**

Головка шнека свободно поворачивается в рычагах люльки. Попадание кистей и пальцев рук между рычагами люльки и поворотной приводной головкой может привести к их защемлению, серьезному травмированию или ампутации.

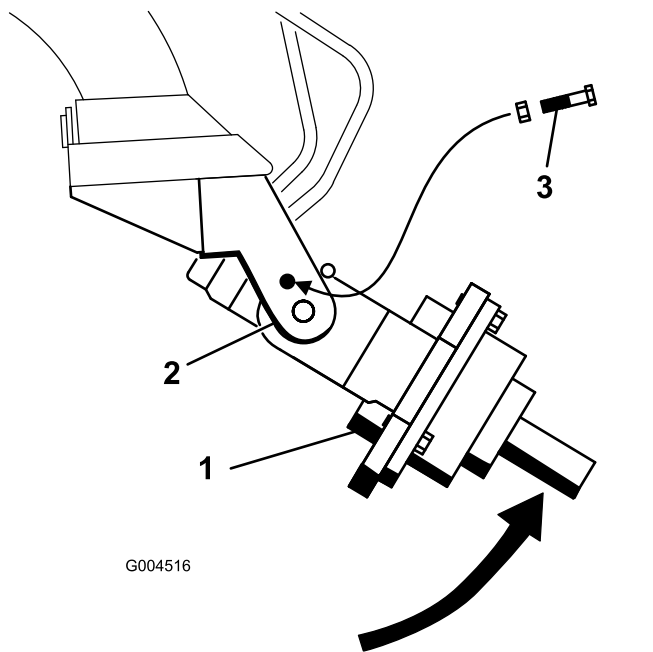
Держите кисти и пальцы рук подальше от рычагов люльки.

1. Припаркуйте машину на ровной горизонтальной поверхности, опустите кронштейны погрузчика и включите стояночный тормоз (если применимо).
2. При установке шнека на приводную головку Модели 22806 выключите двигатель и извлеките ключ из замка зажигания. Расположите приводную головку вертикально, вставьте болт ( $\frac{1}{2} \times 2\frac{1}{2}$  дюйма) в отверстие передних рычагов люльки и слегка зафиксируйте его фланцевой гайкой ( $\frac{1}{2}$  дюйма), как показано на рис. [Рисунок 4](#).



**Рисунок 4**

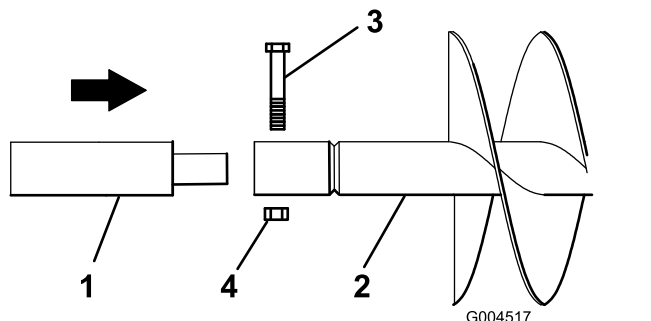
1. Приводная головка (вид спереди)
  2. Болт
  3. Передний рычаг люльки
- 
3. Включите двигатель и поднимите кронштейны погрузчика так, чтобы приводная головка не касалась земли.
  4. Выключите двигатель и извлеките ключ из замка зажигания.
  5. Вручную вращайте приводную головку шнека вверх до тех пор, пока не появится возможность вставить болт ( $\frac{1}{2} \times 2\frac{1}{2}$  дюйма) в отверстие рычага люльки, зафиксировав тем самым приводную головку. Зафиксируйте без затяжки болт фланцевой гайкой ( $\frac{1}{2}$  дюйма), как показано на рис. [Рисунок 5](#).



**Рисунок 5**

- |                      |                           |
|----------------------|---------------------------|
| 1. Приводная головка | 3. Болт и фланцевая гайка |
| 2. Рычаг люльки      |                           |

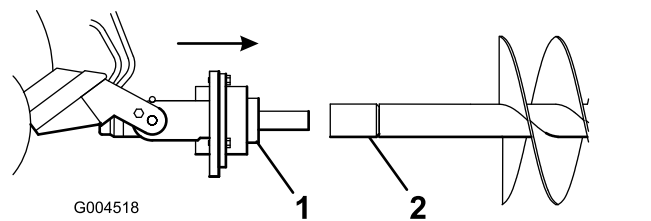
6. Если вместе со шнеком используется удлинитель, вставьте конец удлинителя в конец шнека и зафиксируйте соединение с помощью болта (7/8 x 4 1/2 дюйма) и гайки (7/8 дюйма), как показано на рис. [Рисунок 6](#).



**Рисунок 6**

- |               |                             |
|---------------|-----------------------------|
| 1. Удлинитель | 3. Болт (7/8 x 4 1/2 дюйма) |
| 2. Шнек       | 4. Гайка (7/8 дюйма)        |

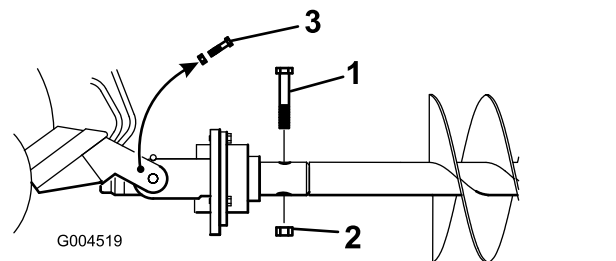
7. Запустите двигатель.
8. Направьте ведущий вал в конец вала шнека или удлинителя (если он установлен), как показано на рис. [Рисунок 7](#).



**Рисунок 7**

- |                      |              |
|----------------------|--------------|
| 1. Приводная головка | 2. Вал шнека |
|----------------------|--------------|

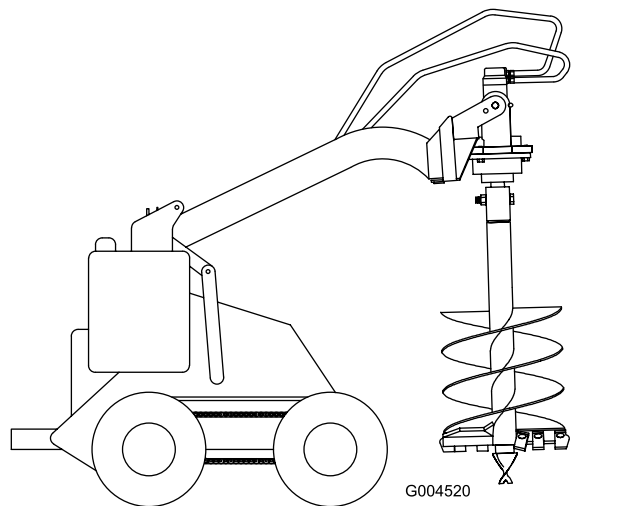
9. Выключите двигатель и извлеките ключ из замка зажигания.
10. Прикрепите шнек к приводной головке с помощью болта (7/8 x 4 1/2 дюйма) и гайки (7/8 дюйма), как показано на рис. [Рисунок 8](#).



**Рисунок 8**

- |                             |                                 |
|-----------------------------|---------------------------------|
| 1. Болт (7/8 x 4 1/2 дюйма) | 3. Болт (болты) и гайка (гайки) |
| 2. Гайка (7/8 дюйма)        |                                 |

11. Удалите с рычагов люльки болты и гайки, установленные при выполнении действий, показанных на [2](#) (если применимо), а также на [5](#).
12. Запустите двигатель.
13. Приподнимите шнек с земли ([Рисунок 9](#)).



**Рисунок 9**



- Установив шнек в вертикальное положение, наклоните пластину навесного оборудования назад, до контакта приводной головки с пластиной навесного оборудования, чтобы стабилизировать шнек и предотвратить его свободное раскачивание (Рисунок 9).

## Бурение отверстия

**Внимание:** Перед выемкой грунта убедитесь в отсутствии на земле любого мусора или загрязнений.

- Опустите шнек на землю в месте предполагаемого отверстия.
- Переведите рычаг газа в положение БЫСТРО.
- Если у тягового блока есть рычаг переключения скоростей, переведите его в положение SLOW (МЕДЛЕННО).
- Если у тягового блока есть регулятор делителя потока, переведите его в положение «на 10 часов».
- Чтобы начать бурение, переведите рычаг управления вспомогательной гидравликой в направлении ручки оператора или контрольной штанги.
- Медленно опускайте шнек по мере разрыхления почвы. Во время погружения по мере необходимости перемещайте тяговый блок назад или вперед, чтобы сохранять вертикальное положение шнека (Рисунок 10).

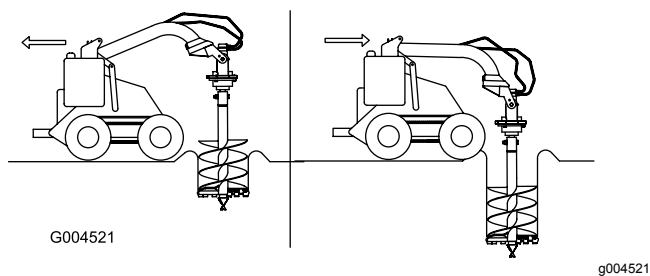


Рисунок 10

- Когда шнек заполнится грунтом, отключите привод шнека и поднимите шнек из отверстия. Включите привод шнека, чтобы вращением сбросить с него почву, затем возобновите бурение.

**Внимание:** Быстрое переключение рычага вспомогательной гидравлики из положения прямого вращения в положение обратного вращения поможет стряхнуть почву.

## ⚠ ОПАСНО

Если используется Модель 22806, слишком большое усилие, направленное вниз, может привести к неконтролируемому вращательному движению наконечника и опрокидыванию тягового блока. При этом существует опасность придавливания или серьезного травмирования оператора или находящихся рядом людей.

Не прикладывайте чрезмерного направленного вниз усилия на наконечник. Дайте наконечнику самому войти в землю.

## Снятие шнека

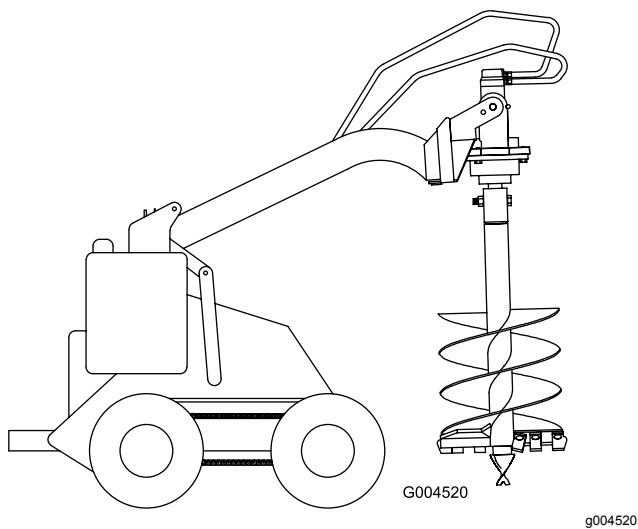
- Отсоедините вспомогательную гидравлику.
- Поднимите подъемные стрелы, чтобы вывести шнек из отверстия.

**Примечание:** Если установлен 24-дюймовый удлинитель между приводной головкой и шнеком, то, возможно, потребуется поднять шнек на максимальную высоту, а затем переместить тяговый блок назад, чтобы полностью извлечь шнек из отверстия.

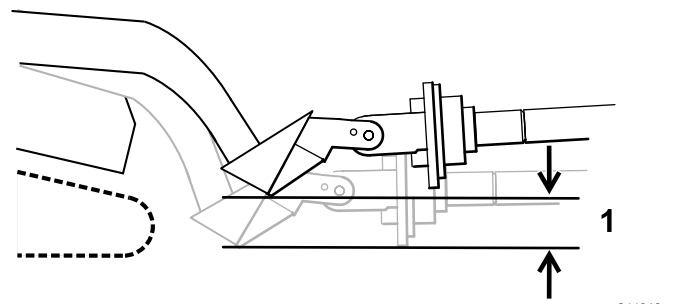
- Подведите машину к месту хранения шнека.
- При опускании стрел медленно двигайтесь задним ходом до тех пор, пока шнек не примет горизонтальное положение.
- Выключите двигатель и извлеките ключ из замка зажигания.
- Снимите болт и гайку, которые крепят приводную головку к шнеку или удлинителю.
- Запустите двигатель и отведите тяговый блок назад от шнека.
- Если вы использовали удлинитель, отсоедините его от шнека, открутив крепежные болт и гайку.

## Транспортное положение

- При транспортировке шнеков любых размеров на короткие расстояния или шнеков диаметром более 51 см на большие расстояния следует выполнить следующее:
  - Поднимите шнек так, чтобы он не касался земли и находился в вертикальном положении (Рисунок 9).



**Рисунок 11**



**Рисунок 12**

g244918

1. Не более чем на 15 см выше самого низкого положения

2. Наклоните пластину навесного оборудования назад, до контакта приводной головки с пластиной навесного оборудования, чтобы стабилизировать шнек и предотвратить его свободное раскачивание.
- При транспортировке шнеков диаметром менее 51 см на большие расстояния или по склонам следует выполнить следующее:
    1. При опускании кронштейнов медленно двигайтесь задним ходом до тех пор, пока шнек не примет горизонтальное положение, затем включите стояночный тормоз (при наличии).
    2. Выключите двигатель и извлеките ключ из замка зажигания.
    3. Вручную вращайте приводную головку шнека вверх до тех пор, пока не появится возможность вставить болт ( $\frac{1}{2}$  x  $2\frac{1}{2}$  дюйма) в отверстие рычага люльки, зафиксировав тем самым приводную головку. Зафиксируйте без затяжки болт фланцевой гайкой ( $\frac{1}{2}$  дюйма), как показано на рис. [Рисунок 5](#).
    4. В ходе транспортировки удерживайте шнек как можно ближе к земле, т.е. не более чем на 15 см выше самого низкого положения.

# Техническое обслуживание

## Рекомендуемый график(и) технического обслуживания

Периодичность технического обслуживания	Порядок технического обслуживания
Через первые 50 часа	<ul style="list-style-type: none"><li>• Замените масло в картере планетарного редуктора</li></ul>
Перед каждым использованием или ежедневно	<ul style="list-style-type: none"><li>• Смажьте шарниры рычагов люльки (Заправляйте консистентной смазкой все масленки непосредственно после каждой мойки.)</li><li>• Проверьте зубья шнека и замените их в случае повреждения или износа.</li></ul>
Через каждые 1000 часов	<ul style="list-style-type: none"><li>• Замените масло в картере планетарного редуктора</li></ul>
Перед помещением на хранение	<ul style="list-style-type: none"><li>• Проверьте зубья шнека и замените их в случае повреждения или износа.</li><li>• Восстановите поврежденное лакокрасочное покрытие.</li></ul>

### **⚠ ПРЕДОСТЕРЕЖЕНИЕ**

Если вы оставите ключ в замке зажигания, кто-нибудь может случайно запустить двигатель и нанести серьезные травмы вам или окружающим.

Перед выполнением любого технического обслуживания извлеките ключ из замка.

## Смазывание шарниров рычагов люльки

**Интервал обслуживания:** Перед каждым использованием или ежедневно (Заправляйте консистентной смазкой все масленки непосредственно после каждой мойки.)

**Тип смазки:** Консистентная смазка общего назначения

1. Припаркуйте машину на ровной горизонтальной поверхности, включите стояночный тормоз (при наличии) и опустите кронштейны погрузчика.
2. Выключите двигатель и извлеките ключ из замка зажигания.
3. Очистите масленки с помощью ветоши.
4. Присоедините к каждой масленке смазочный шприц.
5. Нагнетайте смазку в масленки до тех пор, пока смазка не начнет выходить из подшипников.
6. Удалите излишки смазки.

## Замена масла в картере планетарного редуктора

**Интервал обслуживания:** Через первые 50 часа

Через каждые 1000 часов

**Тип:** жидкая смазка, рассчитанная на сверхвысокие нагрузки, соответствующее категории API-GL-5, № 80 или 90

**Объем:** 0,4 л

1. Удерживайте приводную головку над масляным поддоном ([Рисунок 13](#)).

# Хранение

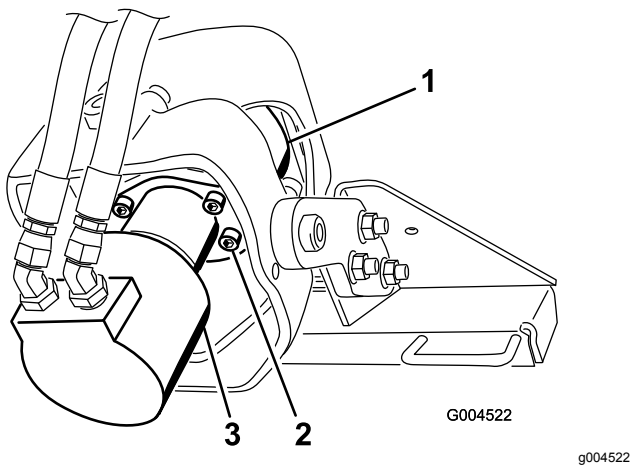


Рисунок 13

1. Корпус планетарного редуктора
2. Болты
3. Электродвигатель

2. Отверните 4 болта крепления двигателя и снимите двигатель, подождав, пока все масло стечет в поддон.
3. После полного слива масла поверните приводную головку так, чтобы отверстие было направлено вверх.
4. Долейте масло в картер.
5. Установите на место двигатель и закрепите его с помощью четырех ранее снятых болтов. Затяните болты с моментом 142 Н·м.

1. Перед постановкой на длительное хранение промойте навесное оборудование мягкодействующим моющим средством и водой, чтобы удалить грязь и сажу.
2. Проверьте и затяните все болты, гайки и винты. Произведите ремонт или замену всех поврежденных или изношенных деталей.
3. Для предотвращения загрязнения гидравлической системы убедитесь, что все гидравлические муфты соединены друг с другом.
4. Покрасьте все поцарапанные или оголенные металлические поверхности. Краску можно приобрести в сервисном центре официального дилера.
5. Храните навесное оборудование в чистом, сухом гараже или складском помещении. Накройте оборудование для его защиты и содержания в чистоте.

# Поиск и устранение неисправностей

Проблема	Возможная причина	Корректирующие действия
Приводная головка не работает.	<ol style="list-style-type: none"><li>1. Гидравлическая муфта не полностью подсоединена.</li><li>2. Гидравлическая муфта требует замены.</li><li>3. Закупоривание гидравлического шланга.</li><li>4. Гидравлический шланг перекручен.</li><li>5. В масляном картере имеется грязь.</li></ol>	<ol style="list-style-type: none"><li>1. Проверьте и затяните все соединительные муфты.</li><li>2. Проверьте соединительные муфты и замените имеющие признаки износа или поврежденные.</li><li>3. Найдите и удалите загрязнения.</li><li>4. Замените перекрученный шланг.</li><li>5. Обратитесь к официальному дилеру по техническому обслуживанию.</li></ol>

**Примечания:**

# Заявление об учете технических условий

Компания Toro, расположенная по адресу: 8111 Lyndale Avenue South, Bloomington, MN, USA, заявляет, что нижеуказанный блок (блоки) отвечает перечисленным директивам при условии его установки согласно прилагаемым к соответствующим моделям Toro инструкциям, как указано в Декларации соответствия.

Номер модели	Заводской номер	Описание изделия	Описание счета-фактуры	Общее описание	Директива
22805	402000000 и до	Шнековая головка	AUGER POWER HEAD ATTACHMENT CE	Шнек	2006/42/EC
22806	402000000 и до	Универсальная поворотная шнековая головка	SWIVEL AUGER POWER HEAD ATTACHMENT CE	Шнек	2006/42/EC

Соответствующая техническая документация была подготовлена согласно требованиям Части В Приложения VII стандарта 2006/42/EC.

Мы обязуемся передать в ответ на запрос государственных органов информацию, имеющую отношение к данному машинному оборудованию в состоянии промежуточной сборки. Будет использоваться электронный способ передачи информации.

Запрещается вводить в эксплуатацию данное машинное оборудование, пока оно не будет встроено в утвержденные модели Toro в соответствии с указаниями в относящейся к нему Декларации соответствия, а также в соответствии со всеми инструкциями, при выполнении которых это оборудование может считаться удовлетворяющим требованиям всех относящихся к нему директив.

Сертифицировано:



Joe Hager  
Ведущий технический руководитель  
8111 Lyndale Ave. South  
Bloomington, MN 55420, USA  
February 6, 2018

Официальный представитель:

Marcel Dutrieux  
Manager European Product Integrity  
Toro Europe NV  
Nijverheidsstraat 5  
2260 Oevel  
Belgium

Tel. +32 16 386 659

## **Уведомление о правилах соблюдения конфиденциальности для Европы**

Информация, которую собирает компания Togo Warranty Company (Togo), обеспечивает конфиденциальность ваших данных. Чтобы обработать вашу заявку на гарантийный ремонт и связаться с вами в случае отзыва изделий, мы просим вас предоставить нам некоторую личную информацию – непосредственно в нашу компанию или через ваше местное отделение или дилера компании Togo.

Гарантийная система Togo размещена на серверах, находящихся на территории Соединенных Штатов, где закон о соблюдении конфиденциальности может не гарантировать защиту такого уровня, который обеспечивается в вашей стране.

**ПРЕДОСТАВЛЯЯ НАМ СВОЮ ЛИЧНУЮ ИНФОРМАЦИЮ, ВЫ СОГЛАШАЕТЕСЬ НА ЕЕ ОБРАБОТКУ В СООТВЕТСТВИИ С ОПИСАНИЕМ В НАСТОЯЩЕМ УВЕДОМЛЕНИИ О СОБЛЮДЕНИИ КОНФИДЕНЦИАЛЬНОСТИ.**

Способ использования информации компанией Togo.

Компания Togo может использовать вашу личную информацию для обработки гарантийных заявок и для связи с вами в случае отзыва изделия или для каких-либо иных целей, о которых мы вам сообщим. Компания Togo может предоставлять вашу информацию в свои филиалы, дилерам или другим деловым партнерам в связи с любыми из указанных видов деятельности. Мы не будем продавать вашу личную информацию сторонним компаниям. Мы оставляем за собой право раскрыть личную информацию, чтобы выполнить требования применимых законов и по запросу соответствующих органов власти, с целью обеспечения правильной работы наших систем или для нашей собственной защиты или защиты пользователей.

Хранение вашей личной информации

Мы будем хранить вашу личную информацию, пока она будет нужна нам для осуществления целей, для которых она была первоначально собрана или для других законных целей (например, соблюдение установленных норм) или в соответствии с положениями применяемого закона.

Приверженность компании Togo к обеспечению безопасности вашей личной информации

Мы принимаем все обоснованные меры, чтобы защитить вашу личную информацию. Мы также делаем все возможное для поддержания точности и актуального состояния личной информации.

Доступ и исправление вашей личной информации

Если вы захотите просмотреть или исправить свою личную информацию, просим связаться с нами по электронной почте [legal@togo.com](mailto:legal@togo.com).

## **Закон о защите прав потребителей Австралии**

Клиенты в Австралии могут найти информацию, относящуюся к Закону о защите прав потребителей Австралии, внутри упаковки или у своего местного дилера компании Togo.