



Count on it.

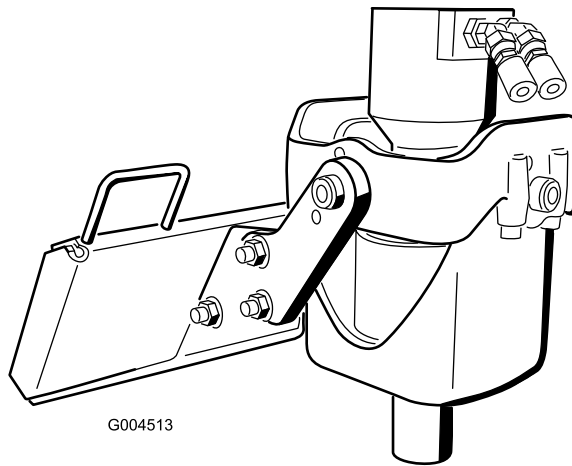
Bruksanvisning

**Borrhuvud och svängande
universalborrhuvud**

Kompakt verktygsbärare

Modellnr 22805—Serienr 402000000 och högre

Modellnr 22806—Serienr 402000000 och högre



G004513



Denna produkt uppfyller kraven i alla relevanta europeiska direktiv. Mer information finns i försäkran om inbyggnad i slutet av det här dokumentet.

⚠ VARNING

KALIFORNIEN Proposition 65 Varning

Användning av produkten kan orsaka kemikalieexponering som av den amerikanska delstaten Kalifornien anses orsaka cancer, fosterskador och andra fortplantningsskador.

Introduktion

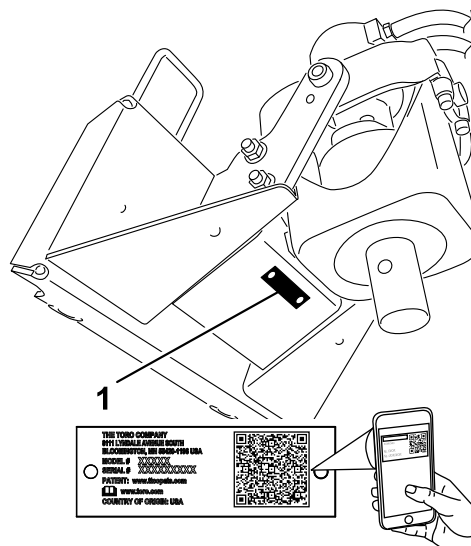
Maskinen är ett hydrauliskt drivet borrdrivredskap för kompakta redskapshållare. Den är utformad för att gräva vertikala hål i jorden för installation av stolpar och växter samt för andra konstruktions- och landskapsbehov. Den är inte avsedd för borring av hål i trottoarer, betong eller is.

Läs den här informationen noga så att du lär dig att använda och underhålla produkten på rätt sätt, och för att undvika person- och produktskador. Du är ansvarig för att produkten används på ett korrekt och säkert sätt.

Om du behöver utbildningsmaterial för säkerhet och drift, information om tillbehör, hjälp med att hitta en återförsäljare eller om du vill registrera din produkt kan du kontakta Toro via www.toro.com/sv-se.

Kontakta en auktoriserad återförsäljare eller Toros kundservice och ha produktens modell- och serienummer till hands om du har behov av service, Toro originaldelar eller ytterligare information. [Figur 1](#) visar var du finner produktens modell- och serienummer. Skriv in numren i det tomma utrymmet.

Viktigt: Skanna rutkoden på serienummerdekalen (i förekommande fall) med en mobil enhet för att få tillgång till information om garanti, reservdelar och annat.



Figur 1

g244284

1. Modell- och serienummer

Modellnr _____
Serienr _____

I den här bruksanvisningen anges potentiella risker och alla säkerhetsmeddelanden har markerats med en varningssymbol ([Figur 2](#)), som anger fara som kan leda till allvarliga personskador eller dödsfall om föreskrifterna inte följs.



Figur 2

g000502

1. Varningssymbol

Två ord används också i den här bruksanvisningen för att markera information. **Viktigt** anger speciell teknisk information och **Observera** anger allmän information värd att notera.

Innehåll

Säkerhet	3
Allmän säkerhet	3
Säkerhet i sluttningar	4
Borrsäkerhet	4
Säkerhet vid underhåll och förvaring	4
Säkerhets- och instruktionsdekaler	5
Produktöversikt	5
Specifikationer	5
Körning	6
Montera och demontera redskapet	6
Montera en borr	6
Gräva ett hål	8
Ta bort en borr	8
Transportläge	8
Underhåll	10
Rekommenderat underhåll	10
Smörja hållarmens svängpunkter	10
Byta planetväxeloljan	10
Förvaring	11
Felsökning	12

Säkerhet

⚠ FARA

Det kan finnas nedgrävda ledningar i arbetsområdet. Om du gräver av dem kan du få en elstöt eller orsaka en explosion.

Markera de platser i arbetsområdet där det förekommer nedgrävda ledningar och gräv inte på de markerade platserna. Kontakta en lokal kabelanvisningstjänst eller något annat företag som kan märka upp området (till exempel kan du ringa 811 i USA och i Australien kan du kontakta den nationella kabelanvisningstjänsten på telefon 1100).

Allmän säkerhet

Följ alltid alla säkerhetsanvisningar för att förhindra allvarliga skador eller dödsfall.

- Håll alltid redskapet nära marken, se [Transportläge \(sida 8\)](#).
- Markera de platser i arbetsområdet där det förekommer nedgrävda ledningar och andra föremål och gräv inte på de markerade platserna.
- Läs och förstå innehållet i denna *bruksanvisning* innan du startar motorn.
- Håll koncentrationen helt på maskinen när du använder den. Låt dig inte distraheras eftersom det kan leda till personskador eller skador på egendom.
- Låt aldrig barn eller personer som saknar nödvändig utbildning använda maskinen.
- Håll händer och fötter borta från rörliga delar och redskap.
- Kör endast maskinen om skydd och andra säkerhetsanordningar sitter på plats och fungerar.
- Håll kringstående och husdjur på säkert avstånd från maskinen.
- Stanna maskinen, stäng av motorn och ta ut nyckeln innan du utför service på, tankar eller rensar maskinen.

Felaktigt bruk eller underhåll av maskinen kan leda till personskador. Följ dessa säkerhetsanvisningar för att minska risken för skada och uppmärksamma varningssymbolerna, som innebär "Var försiktig", "Varning" eller "Fara" – anvisning om personsäkerhet. Underlåtenhet att följa anvisningarna kan leda till personskador eller dödsfall.

Ytterligare säkerhetsinformation finns i den här *bruksanvisningen*.

Säkerhet i sluttningar

- **Kör uppför och nedför sluttningar med maskinens tunga ände riktad mot uppförslutet.** Viktfördelningen förändras beroende på vilket redskap som används. Det här redskapet gör maskinens framände till den tunga änden.
- **Håll redskapet i det nedfällda läget när du kör i sluttningar.** Om du lyfter redskapet vid körning i sluttning påverkas maskinens stabilitet.
- Sluttningar är en betydande faktor vid olyckor som orsakas av att föraren förlorat kontrollen eller av tippning. Sådana olyckor kan leda till allvarliga personskador eller dödsfall. Du måste vara extra försiktig när du kör maskinen i en sluttning eller i ojämn terräng.
- Skapa egna rutiner och regler för körning i sluttningar. Rutinerna ska innehålla en kartläggning av arbetsplatsen för att avgöra vilka sluttningar som är säkra för maskindrift. Använd alltid sunt förnuft och ett gott omdöme när du utför kontrollen.
- Sakta ned och var extra försiktig vid körning på sluttande underlag. Markförhållandena kan påverka maskinens stabilitet.
- Undvik att starta eller stanna på lutande underlag. Kör långsamt rakt nerför sluttningen om maskinen skulle förlora greppet.
- Undvik att svänga i sluttningar. Om du måste svänga, gör det långsamt och håll maskinens tyngre ände mot uppförslutet.
- Alla rörelser i sluttningar ska ske långsamt och gradvis. Gör inga plötsliga ändringar i hastighet eller riktning.
- Om du känner dig osäker när du kör maskinen i sluttningar ska du undvika att göra det.
- Se upp för gropar, fåror och gupp. Ojämn terräng kan välta maskinen. Det kan finnas dolda hinder i högt gräs.
- Var försiktig när du kör på vått underlag. Försämrade drivkraft kan leda till att maskinen glider.
- Kör inte maskinen nära stup, diken, flodbäddar eller vattendrag. Maskinen kan välta plötsligt om ett hjul eller larvband kör över en kant eller kanten ger med sig. Håll ett säkert avstånd mellan maskinen och riskfyllda områden.
- Ta inte bort eller koppla på redskap i en sluttning.
- Parkera inte maskinen i en backe eller på en sluttning.

Borrsäkerhet

- Använd motvikten på traktorenheten på maskiner med hjul vid användning av borrhuvudet med en 30–76 cm borrhuvud monterad.
- Använd inte motvikten på maskiner med hjul vid användning av borrhuvudet utan en borrhuvud, eller med en borrhuvud som är mindre än 30 cm.
- Håll händer, fötter, andra kroppsdelar och klädesplagg borta från borrhuvudet och andra delar när de är i rörelse.

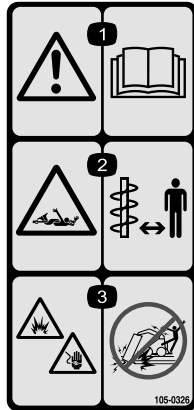
Säkerhet vid underhåll och förvaring

- Kontrollera ofta att fästelementen är korrekt åtdragna för att säkerställa att utrustningen är i säkert bruksskick.
- Om du förvarar redskapet under en längre period finns viktig information i *bruksanvisningen*.
- Underhåll eller byt vid behov ut dekaleringar med säkerhetsanvisningar och instruktioner.

Säkerhets- och instruktionsdekalerna



Säkerhetsdekalerna och säkerhetsinstruktionerna är fullt synliga för föraren och finns nära alla potentiella farozoner. Ersätt dekalerna som har skadats eller saknas.

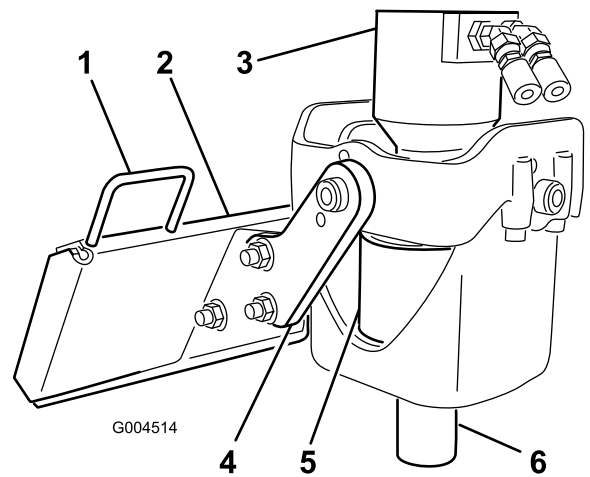


105-0326

decal105-0326

1. Varning – läs bruksanvisningen.
2. Risk för att fastna, borr – håll kringstående på säkert avstånd från borsten.
3. Risk för explosioner och elektriska stötar – gräv inte i områden där det finns nedgrävda gas- eller elledningar.

Produktöversikt



Figur 3

g004514

- | | |
|------------------|--------------|
| 1. Slangstyrning | 4. Hållarm |
| 2. Fästplatta | 5. Drivhuvud |
| 3. Motor | 6. Drivaxel |

Specifikationer

Obs: Specifikationer och utformning kan ändras utan föregående meddelande.

Modell 22805	
Bredd	62 cm
Längd	40 cm
Höjd	59 cm
Vikt	83 kg

Modell 22806	
Bredd	62 cm
Längd	42 cm
Höjd	59 cm
Vikt	89 kg

Körning

Montera och demontera redskapet

Mer information om monterings- och borttagningsförfarandet finns i traktorenhetens *bruksanvisning*.

Viktigt: Placera maskinen på ett plant underlag, se till att fästplattorna är rena från smuts och skräp och att stiften roterar fritt innan du monterar redskapet. Om stiften inte roterar fritt måste du smörja dem.

Obs: Använd alltid traktorenheten när du lyfter och flyttar redskapet. För att flytta en borrhuvud utan drivhuvudet krockar du en rem över båda borrhändarna och hissar den till önskad plats.

⚠ VARNING

Om snabbkopplingsstiften inte är helt inskjuten i redskapets fästplatta kan redskapet falla av maskinen och krossa dig eller kringstående.

Se till att snabbkopplingsstiften sitter ordentligt i fästplattan.

⚠ VARNING

Hydraulolja som läcker ut under tryck kan tränga in i huden och orsaka skada. Vätska som trängt in i huden vid en olycka måste opereras bort inom några få timmar av en läkare som känner till den här sortens skador, annars kan kallbrand uppstå.

- Se till att alla hydraulvätskeslangar och -ledningar är i gott skick och att alla hydraulanslutningar och -kopplingar är ordentligt åtdragna innan hydraulsystemet trycksätts.
- Håll kropp och händer borta från småläckor eller munstycken som sprutar ut hydraulvätska under högt tryck.
- Använd kartong eller papper för att finna hydraulläckor. Använd aldrig händerna.

⚠ VAR FÖRSIKTIG

Hydraulkopplingar, hydraulledningar/ventiler och hydraulolja kan vara heta. Du kan bränna dig om du vidrör heta komponenter.

- Bär handskar när du arbetar med hydraulkopplingarna.
- Låt maskinen svalna innan du rör vid några hydrauliska komponenter.
- Rör inte vid hydraulvätskespill.

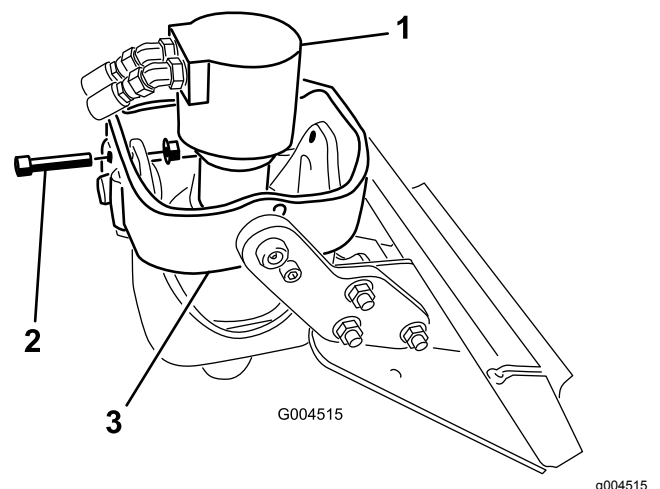
Montera en borrh

⚠ VARNING

Borrhuvudet svänger fritt i hållararmarna. Dina händer eller fingrar kan komma i kläm och skadas allvarligt eller amputeras om de fastnar mellan hållararmarna och det svängande drivhuvudet.

Håll händer och fingrar borta från hållararmarna.

1. Parkera maskinen på ett plant underlag, sänk lastarmarna och koppla in parkeringsbromsen (i förekommande fall).
2. Stäng av motorn och ta ut nyckeln om du monterar en borrh på ett drivhuvud av modell 22806. Placera drivhuvudet vertikalt, för in en skruv (1/2 x 2 1/2 tum) i hålen på de främre hållararmarna och fäst den löst med en fläsmutter (1/2 tum) enligt [Figur 4](#).

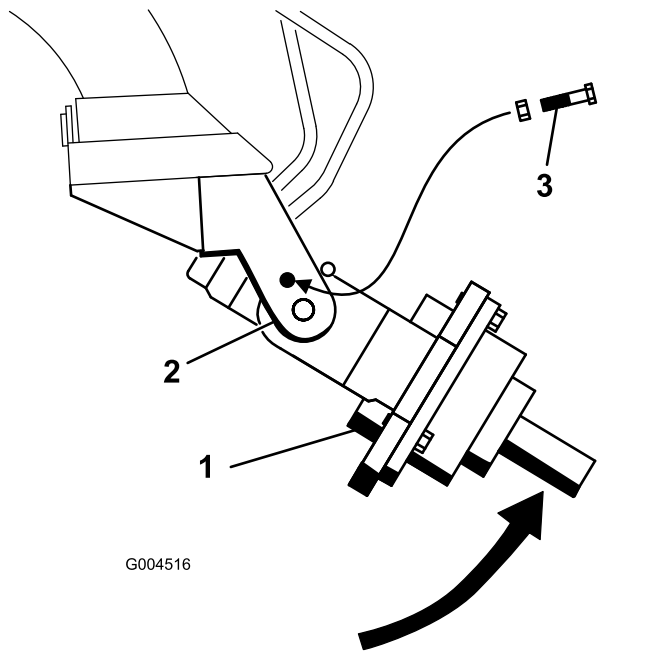


Figur 4

1. Drivhuvud (sett framifrån)
2. Skruv
3. Främre hållararm

3. Starta motorn och höj lastarmarna så att drivhuvudet inte vidrör marken.
4. Stäng av motorn och ta ut nyckeln.

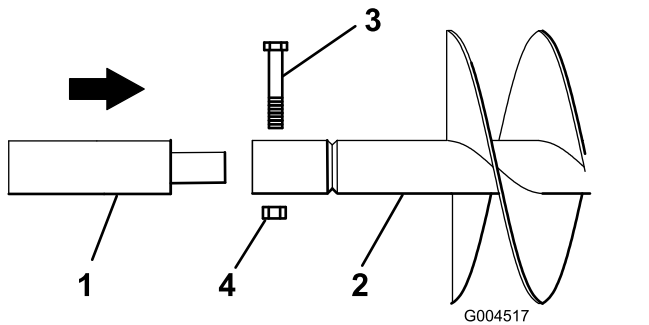
5. Roter borrdrivhuvudet uppåt manuellt tills dess att du kan föra in en skruv ($\frac{1}{2} \times 2 \frac{1}{2}$ tum) i hålet på hållarmen och därmed sätta fast borrhuvudet. Fäst skruven löst med en mutter ($\frac{1}{2}$ tum) enligt [Figur 5](#).



Figur 5

1. Drivhuvud
2. Hållarm
3. Skruv och fläsmutter

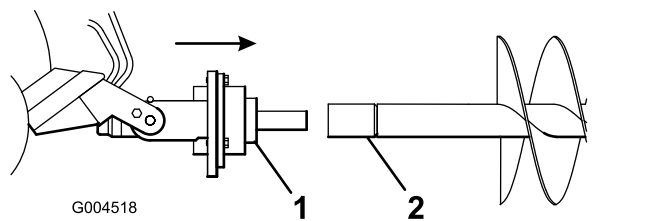
6. Om du använder en förlängare med borsten ska du föra in förlängarens ände i borraränden och fästa borsten vid förlängaren med hjälp av en skruv ($\frac{7}{8} \times 4 \frac{1}{2}$ tum) och mutter ($\frac{7}{8}$ tum) enligt [Figur 6](#).



Figur 6

1. Förlängare
2. Borr
3. Skruv ($\frac{7}{8} \times 4 \frac{1}{2}$ tum)
4. Mutter ($\frac{7}{8}$ tum)

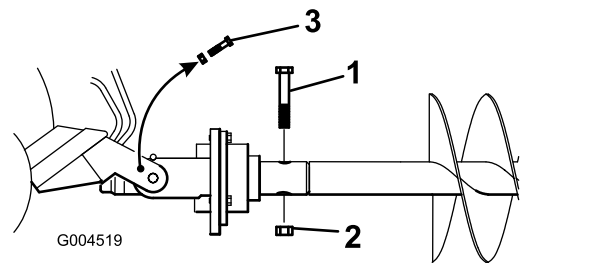
7. Starta motorn.
8. För in drivaxeln i borraraxelns ände eller i förlängaren (i förekommande fall) enligt [Figur 7](#).



Figur 7

1. Drivhuvud
2. Borraxel

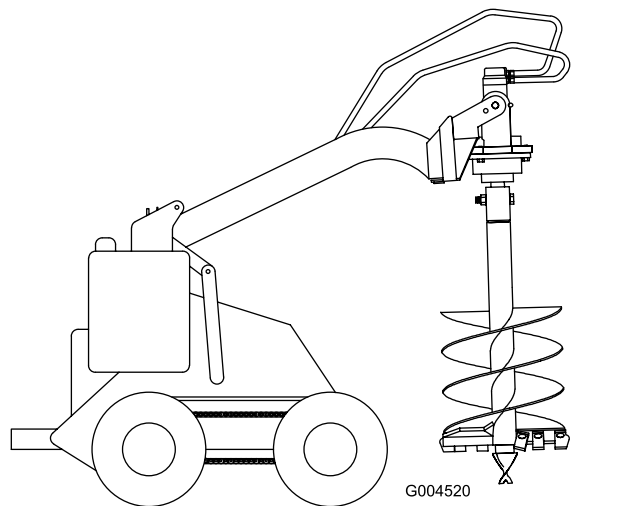
9. Stäng av motorn och ta ut nyckeln.
10. Fäst borsten vid drivhuvudet med en skruv ($\frac{7}{8} \times 4 \frac{1}{2}$ tum) och mutter ($\frac{7}{8}$ tum) enligt [Figur 8](#).



Figur 8

1. Skruv ($\frac{7}{8} \times 4 \frac{1}{2}$ tum)
2. Mutter ($\frac{7}{8}$ tum)
3. Skruv/skrivar och mutter/muttrar

11. Ta bort skruvarna och muttrarna som monterades i steg 2 (i förekommande fall) och 5 från hållarmarna.
12. Starta motorn.
13. Hög upp borsten från marken ([Figur 9](#)).



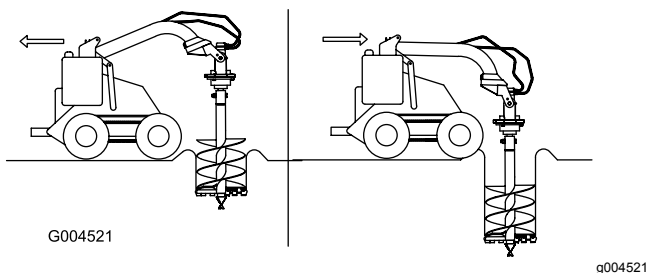
Figur 9

14. När borsten är vertikal vickar du redskapskopplingen bakåt tills drivhuvudet får kontakt med redskapskopplingen för att stabilisera borsten och förhindra den från att den svänga fritt ([Figur 9](#)).

Gräva ett hål

Viktigt: Se till marken är fri från skräp och bråte innan du börjar gräva.

1. Sänk borsten mot marken på platsen där hålet ska grävas.
2. För gasreglaget till det SNABBA läget.
3. Om traktorenheten har en växelväljarspak för du den till det LÅNGSAMMA läget.
4. Om traktorenheten har en flödesdelare ställer du in denna på klockan 10.
5. Dra reglaget för extrahydrauliken mot förargreppsreglaget eller referensstängningen för att börja gräva.
6. Sänk långsamt ner borsten allt eftersom jorden luckras upp. Allt eftersom du gräver djupare ska du flytta traktorenheten bakåt eller framåt efter behov för att hålla borsten vertikal (Figur 10).



Figur 10

7. När borsten blir full med jord ska borrdrivningen inaktiveras och borsten ska lyftas upp från hålet. Aktivera borrdrivningen så att den snurrar bort jorden och återuppta sedan grävningen.

Viktigt: Växla snabbt spaken för extrahydrauliken framåt och bakåt för att skaka bort jorden.

⚠ FARA

Om du använder modell 22806 kan överdrivet tryck nedåt leda till att borrspetsen vinglar okontrollerbart, vilket i sin tur kan leda till att traktorenheten tippar. Du eller kringstående kan klämmas fast eller skadas allvarligt.

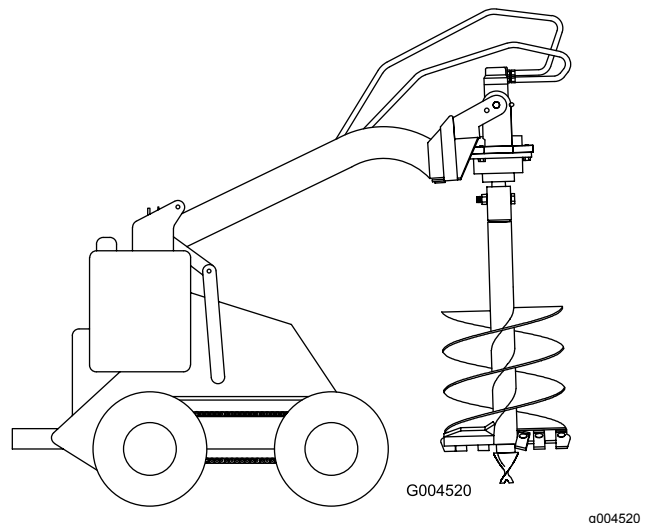
Lägg inte överdrivet tryck nedåt på borrspetsen. Låt borsten borra ner sig i jorden.

Ta bort en borrh

1. Koppla ur det extra hydraulsystemet.
2. Höj lastarmarna så att borsten kommer upp ur hålet.
Obs: Om du har en förlängare på 61 cm monterad mellan drivhuvudet och borsten kan det vara nödvändigt att höja borsten så högt som möjligt och sedan flytta traktorenheten bakåt för att dra ut borsten ur resten av hålet.
3. Kör maskinen till borrens förvaringsutrymme.
4. Sänk ner armarna samtidigt som du långsamt kör bakåt tills borsten är horisontal.
5. Stäng av motorn och ta ut nyckeln.
6. Ta bort skruven och muttern som håller fast drivhuvudet på borsten eller förlängaren.
7. Starta motorn och backa bort traktorenheten från borsten.
8. Om du använde en förlängare ska du ta bort skruven och muttern som håller fast den och dra bort den från borsten.

Transportläge

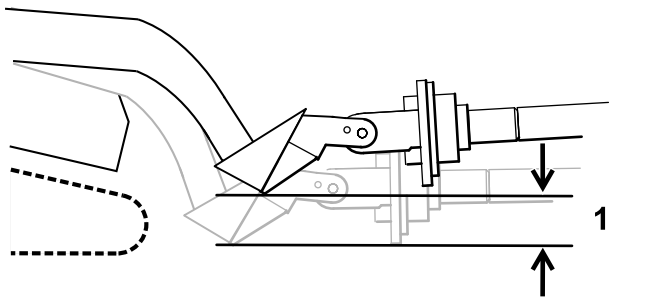
- Gör följande vid transport av borrar kortare sträckor oavsett storlek eller vid längre sträckor med en borrh större än 51 cm i diameter:
 1. Höj borsten så den är vertikal och placerad över marknivå (Figur 9).



Figur 11

2. Vicka redskapskopplingen bakåt tills drivhuvudet får kontakt med redskapskopplingen för att stabilisera borsten och förhindra att den svänger fritt.

- Gör följande vid transport av en borr som är mindre än 51 cm i diameter en längre sträcka eller i backe:
 1. Sänk ner armarna samtidigt som du långsamt kör bakåt tills borsten är horisontal, och koppla sedan in parkeringsbromsen (i förekommande fall).
 2. Stäng av motorn och ta ut nyckeln.
 3. Roter borrdrivhuvudet uppåt manuellt tills dess att du kan föra in en skruv ($\frac{1}{2} \times 2 \frac{1}{2}$ tum) i hålet på hållarmen och därmed sätta fast borrhuvudet. Fäst skruven löst med en mutter ($\frac{1}{2}$ tum) enligt [Figur 5](#).
 4. Håll borsten så nära marken som möjligt när du transporterar den, högst 15 cm över det lägsta läget.



Figur 12

1. Inte mer än 15 cm över det lägsta läget

Underhåll

Rekommenderat underhåll

Underhållsintervall	Underhållsförfarande
Efter de första 50 timmarna	<ul style="list-style-type: none">• Byt planetväxeloljan.
Varje användning eller dagligen	<ul style="list-style-type: none">• Smörj hållararmens svängpunkter. (Smörj samtliga nippel omedelbart efter varje tvättillfälle.)• Kontrollera borrhänderna och byt ut dem om de är skadade eller slitna.
Var 1000:e timme	<ul style="list-style-type: none">• Byt planetväxeloljan.
Före förvaring	<ul style="list-style-type: none">• Kontrollera borrhänderna och byt ut dem om de är skadade eller slitna.• Måla i lackskador.

⚠ VAR FÖRSIKTIG

Om du lämnar nyckeln i tändningslåset kan någon råka starta motorn av misstag och skada dig eller någon annan person allvarligt.

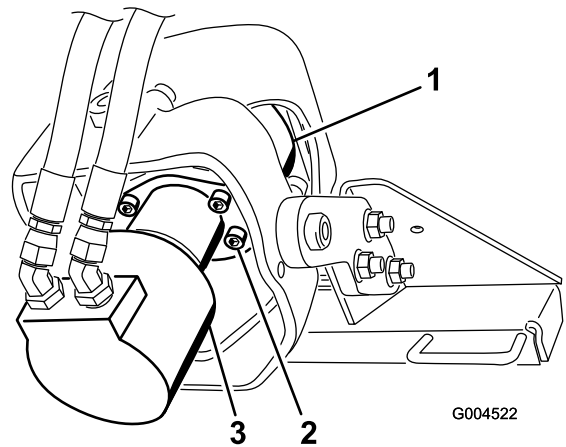
Ta ut nyckeln ur tändningslåset innan du utför något underhåll.

Smörja hållararmens svängpunkter

Serviceintervall: Varje användning eller dagligen (Smörj samtliga nippel omedelbart efter varje tvättillfälle.)

Typ av fett: Universalfett

1. Ställ maskinen på ett plant underlag, koppla in parkeringsbromsen (i förekommande fall) och sänk lastarmarna.
2. Stäng av motorn och ta ut nyckeln.
3. Torka av smörjnippelarna med en trasa.
4. Sätt på en fettspruta på varje nippel.
5. Pumpa in fett i nippelarna tills det börjar tränga ut ur lagren.
6. Torka bort överflödigt fett.



Figur 13

1. Planetväxellåda
2. Skruvar
3. Motor

Byta planetväxeloljan

Serviceintervall: Efter de första 50 timmarna

Var 1000:e timme

Typ: Milt högtrycksfett, klassificering API-GL-5, nummer 80 eller 90

Kapacitet: 0,40 liter

1. Håll drivhuvudet över ett oljetråg (Figur 13).

2. Ta bort de fyra skruvar som håller fast motorn och ta bort motorn samtidigt som du låter all olja rinna ut i tråget.
3. När oljan har runnit ut helt vrid du drivhuvudet så att öppningen är uppåt.
4. Fyll på olja i växellådan.
5. Byt ut motorn och säkra den med de fyra skruvarna som du tog bort tidigare. Dra åt skruvarna till 142 Nm.

Förvaring

1. Innan redskapet ställs undan för långtidsförvaring tvättar du bort smuts och avlagringar med vatten och ett mildt rengöringsmedel.
2. Kontrollera och dra åt alla bultar, muttrar och skruvar. Reparera eller byt ut alla skadade och utslitna delar.
3. Kontrollera att alla hydraulkopplingar är korrekt anslutna så att hydraulsystemet inte förorenas.
4. Måla i lackskador och bara metallytor. Färg finns att köpa hos din närmaste auktoriserade återförsäljare.
5. Förvara redskapet i ett rent och torrt garage eller lagerutrymme. Täck över redskapet för att skydda det och hålla det rent.

Felsökning

Problem	Möjliga orsaker	Åtgärd
Drivhuvudet fungerar inte.	<ol style="list-style-type: none">1. Hydraulkoppling är inte helt ansluten.2. En hydraulkoppling behöver bytas ut.3. En hydraulslang är igensatt.4. En hydraulslang är vikt.5. Växellådan är förorenad.	<ol style="list-style-type: none">1. Kontrollera och dra åt alla kopplingar.2. Kontrollera kopplingarna och byt ut de som är utslitna eller skadade.3. Hitta föremålet som har fastnat och ta bort det.4. Byt ut den lösa slangen.5. Kontakta en auktoriserad återförsäljare.

Anteckningar:

Anteckningar:

Försäkran om inbyggnad

The Toro Company, 8111 Lyndale Avenue South, Bloomington, MN, USA försäkrar att nedanstående enheter överensstämmer med nedanstående direktiv, förutsatt att de monteras i enlighet med medföljande anvisningar på vissa Toro-modeller enligt vad som anges i tillämplig försäkran om överensstämmelse.

Modellnr	Serienr	Produktbeskrivning	Fakturabeskrivning	Allmän beskrivning	Direktiv
22805	402000000 och högre	Borrhuvud	AUGER POWER HEAD ATTACHMENT CE	Matarskruv	2006/42/EG
22806	402000000 och högre	Svängande universal-borrhuvud	SWIVEL AUGER POWER HEAD ATTACHMENT CE	Matarskruv	2006/42/EG

Relevant teknisk dokumentation har sammanställts enligt kraven i Del B i Bilaga VII i direktivet 2006/42/EG.

Vi åtar oss att vidarebefordra, vid förfrågningar från nationella myndigheter, relevant information om denna delvis fullbordade maskin. Vidarebefordringen sker elektroniskt.

Maskinen ska inte tas i drift förrän den har monterats på lämpliga Toro-modeller enligt anvisningarna i tillhörande försäkran om överensstämmelse och i enlighet med alla andra tillgängliga anvisningar, varefter maskinen kan sägas överensstämma med alla relevanta direktiv.

Intygas:



Joe Hager
Senior Engineering Manager
8111 Lyndale Ave. South
Bloomington, MN 55420, USA
February 6, 2018

Auktoriserad representant:

Marcel Dutrieux
Manager European Product Integrity
Toro Europe NV
Nijverheidsstraat 5
2260 Oevel
Belgium

Tel. +32 16 386 659

Europeiskt sekretessmeddelande

De uppgifter som Toro registrerar

Toro Warranty Company (Toro) respekterar din integritet. För att kunna behandla dina garantianspråk och kontakta dig i händelse av att en produkt måste återkallas ber vi dig att uppges vissa personuppgifter, antingen direkt eller via din lokala Toro-återförsäljare.

Toros garantisystem körs på servrar som finns i USA där sekretesslagarna kanske inte ger samma skydd som i ditt land.

GENOM ATT UPPGE DINA PERSONUPPGIFTER TILL OSS SAMTYCKER DU TILL ATT DE BEHANDLAS SÅ SOM BESKRIVS I DET HÄR SEKRETESSMEDDELANDET.

Så här använder Toro informationen

Toro kan använda dina personuppgifter för att behandla garantianspråk och för att kontakta dig i händelse av att en produkt återkallas. Toro kan vidarebefordra uppgifterna till sina dotterbolag, återförsäljare eller andra affärspartners i samband med någon av dessa aktiviteter. Vi säljer inte dina personuppgifter till något annat företag. Vi förbehåller oss rätten att vidarebefordra personuppgifter i syfte att efterleva tillämpliga lagar och uppfylla förfrågningar från vederbörliga myndigheter, administrera system på rätt sätt eller för vår egen eller andra användares säkerhet.

Så här sparas dina personuppgifter

Vi sparar dina personuppgifter så länge vi behöver dem för det syfte de ursprungligen registrerades för, av andra legitima skäl (t.ex. för att följa föreskrifter) eller så länge som krävs enligt tillämplig lag.

Toros engagemang för att skydda dina personuppgifter

Vi vidtar skäligen försiktighetsåtgärder för att skydda dina personuppgifter. Vi vidtar också åtgärder för att bibehålla personuppgifternas aktuella status så att de är korrekta.

Åtkomst och korrigering av personuppgifter

Om du vill granska eller korrigera dina personuppgifter kan du kontakta oss via e-post på legal@toro.com.

Konsumenträtt i Australien

Australiensiska kunder hittar information rörande australiensisk konsumenträtt inuti förpackningen eller hos den lokala Toro-återförsäljaren.