



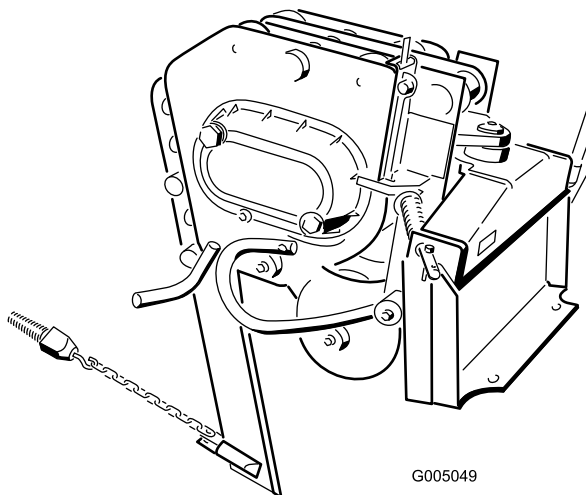
Count on it.

Manuel de l'utilisateur

Enfouisseuse vibrante

Porte-outil compact

N° de modèle 22911—N° de série 402000000 et suivants



Ce produit est conforme à toutes les directives européennes pertinentes. Pour plus de renseignements, reportez-vous à la Déclaration de conformité spécifique du produit fournie séparément.

⚠ ATTENTION

CALIFORNIE

Proposition 65 - Avertissement

L'utilisation de ce produit peut entraîner une exposition à des substances chimiques considérées par l'état de Californie comme capables de provoquer des cancers, des anomalies congénitales ou d'autres troubles de la reproduction.

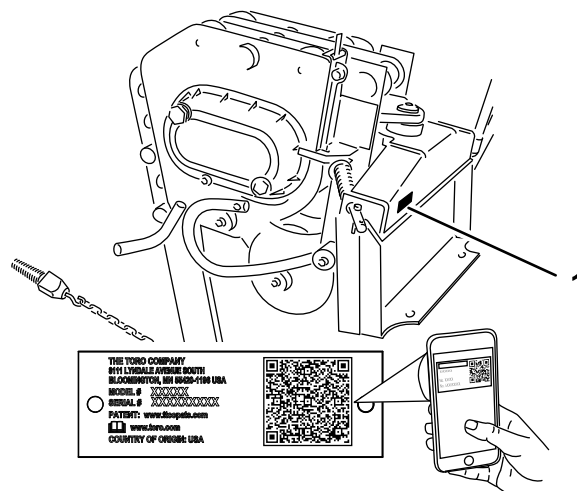


Figure 1

g245687

1. Emplacement des numéros de modèle et de série

Introduction

L'enfouisseuse vibrante est un outil conçu pour être utilisé avec les porte-outils compacts Toro et qui permet de tirer et d'enterrer tuyaux et câbles flexibles dans la terre. Elle s'adresse aux opérateurs qualifiés principalement pour l'installation de conduites souterraines (réseaux de services publics, irrigation, etc.) sans excavation de tranchée sur toute la longueur du tuyau ou du câble.

Lisez attentivement cette notice pour apprendre à utiliser et entretenir correctement votre produit, et éviter de l'endommager ou de vous blesser. Vous êtes responsable de l'utilisation sûre et correcte du produit.

Vous pouvez contacter Toro directement sur le site www.Toro.com pour tout document de formation à la sécurité et à l'utilisation des produits, pour tout renseignement concernant un produit ou un accessoire, pour obtenir l'adresse des concessionnaires ou pour enregistrer votre produit.

Pour obtenir des prestations de service, des pièces Toro d'origine ou des renseignements complémentaires, munissez-vous des numéros de modèle et de série du produit et contactez un concessionnaire-réparateur agréé ou le service client Toro. La [Figure 1](#) indique l'emplacement des numéros de modèle et de série du produit. Inscrivez les numéros dans l'espace réservé à cet effet.

Important: Avec votre appareil mobile, vous pouvez scanner le code QR sur l'autocollant du numéro de série (le cas échéant) afin d'accéder aux informations sur la garantie, les pièces détachées et autres renseignements sur le produit.

N° de modèle _____
N° de série _____

Les mises en garde de ce manuel soulignent des dangers potentiels et sont signalées par le symbole de sécurité ([Figure 2](#)), qui indique un danger pouvant entraîner des blessures graves ou mortelles si les précautions recommandées ne sont pas respectées.



Figure 2

g000502

1. Symbole de sécurité

Ce manuel utilise deux termes pour faire passer des renseignements essentiels. **Important**, pour attirer l'attention sur des renseignements mécaniques spécifiques et **Remarque**, pour insister sur des renseignements d'ordre général méritant une attention particulière.

Table des matières

Sécurité	3
Consignes de sécurité générales.....	3
Consignes de sécurité pour l'utilisation sur des pentes	4
Sécurité relative à l'enfouisseuse vibrante	4
Consignes de sécurité pour l'entretien et le remisage	4
Autocollants de sécurité et d'instruction	5
Vue d'ensemble du produit	5
Caractéristiques techniques	5
Outils et accessoires.....	5
Utilisation	6
Montage de l'accessoire	6
Dépose de l'accessoire.....	7
Montage de la lame	7
Utilisation de l'enfouisseuse.....	7
Jauger la profondeur d'enfouissement.....	8
Position de transport.....	9
Transport de l'enfouisseuse.....	9
Conseils d'utilisation	10
Entretien	11
Programme d'entretien recommandé	11
Graissage de l'enfouisseuse.....	11
Niveau et vidange de l'huile pour engrenages.....	12
Remplacement du couteau.....	13
Remisage	13
Dépistage des défauts	14

Sécurité

▲ DANGER

Des conduites peuvent être enfouies dans la zone de travail. Vous pouvez provoquer une explosion ou vous électrocuter si vous les touchez en creusant.

Marquez au préalable l'emplacement des lignes ou conduites enfouies dans la zone de travail, et ne creusez pas à ces endroits. Contactez le service de marquage ou la compagnie de service public local(e) pour faire marquer le terrain (par exemple, appelez le service de marquage national au 811 pour États-Unis ou au 1100 pour l'Australie).

Consignes de sécurité générales

Respectez toujours toutes les consignes de sécurité pour éviter des blessures graves ou mortelles.

- Transportez toujours l'accessoire près du sol ; voir [Position de transport \(page 9\)](#).
- Marquez au préalable l'emplacement des lignes, conduites ou autres objets enfouis dans la zone de travail, et ne creusez pas à ces endroits.
- Vous devez lire et comprendre le contenu de ce *Manuel de l'utilisateur* avant de démarrer le moteur.
- Accordez toute votre attention à l'utilisation de la machine. Ne faites rien d'autre qui puisse vous distraire, au risque de causer des dommages corporels ou matériels.
- Ne confiez jamais l'utilisation de la machine à des enfants ou à des personnes non qualifiées.
- N'approchez jamais les mains ou les pieds des composants et accessoires mobiles.
- N'utilisez pas la machine s'il manque des capots ou d'autres dispositifs de protection, ou s'ils sont endommagés.
- Tenez tout le monde et tous les animaux à une distance suffisante de la machine.
- Arrêtez la machine, coupez le moteur et enlevez la clé avant d'effectuer un entretien, de faire le plein de carburant ou d'éliminer une obstruction sur la machine.

L'usage ou l'entretien incorrect de cette machine peut occasionner des accidents. Pour réduire les risques d'accidents et de blessures, respectez les consignes de sécurité qui suivent. Tenez toujours compte des mises en garde signalées par le symbole de sécurité et la mention Prudence, Attention ou Danger. Le

non respect de ces instructions peut entraîner des blessures graves ou mortelles.

Vous trouverez d'autres consignes de sécurité, le cas échéant, en vous reportant aux sections respectives dans ce *Manuel de l'utilisateur*.

Consignes de sécurité pour l'utilisation sur des pentes

- **Travaillez toujours dans le sens de la pente (en montant ou en descendant), le côté le plus lourd de la machine étant en amont.** La répartition du poids varie selon les accessoires montés. Cet accessoire alourdit l'avant de la machine.
- **Gardez l'accessoire abaissé sur les pentes.** La stabilité de la machine est compromise si vous levez l'accessoire alors vous vous trouvez sur une pente.
- Les pentes augmentent significativement les risques de perte de contrôle et de basculement de la machine pouvant entraîner des accidents graves, voire mortels. L'utilisation de la machine sur une pente, quelle qu'elle soit, ou sur un terrain accidenté, demande une attention particulière.
- Établissez vos propres procédures et règles de travail à appliquer sur les pentes. Ces procédures doivent inclure un repérage et une étude du site pour déterminer quelles pentes permettent une utilisation sécuritaire de la machine. Faites toujours preuve de bon sens et de discernement quand vous réalisez cette étude.
- Ralentissez et redoublez de prudence sur les pentes. La nature du terrain peut affecter la stabilité de la machine.
- Évitez de démarrer ou de vous arrêter en côte. Si la machine perd de sa motricité, descendez lentement la pente en ligne droite.
- Évitez de faire demi-tour sur les pentes. Si vous ne pouvez pas faire autrement, procédez lentement en gardant le côté le plus lourd de la machine en amont.
- Déplacez-vous à vitesse réduite et progressivement sur les pentes. Ne changez pas soudainement de vitesse ou de direction.
- Ne travaillez pas sur les pentes sur lesquelles vous ne vous sentez pas à l'aise.
- Méfiez-vous des trous, ornières et bosses, car les irrégularités du terrain risquent de provoquer le retournement de la machine. L'herbe haute peut masquer les accidents du terrain.
- Utilisez la machine avec prudence sur les surfaces humides. En effet, la perte de motricité peut faire déraiser la machine.

- N'utilisez pas la machine près de dénivellations, fossés, berges ou étendues d'eau. La machine pourrait se retourner brusquement si une roue ou une chenille passe par-dessus une dénivellation quelconque et se retrouve dans le vide, ou si un bord s'effondre. Établissez une zone de sécurité entre la machine et tout danger potentiel.
- N'enlevez pas ou ne fixez pas d'accessoires lorsque la machine se trouve sur une pente.
- Ne garez pas la machine sur une pente.

Sécurité relative à l'enfouisseuse vibrante

- L'enfouisseuse en marche est très bruyante. Portez des protecteurs d'oreilles.
- Gardez toujours l'enfouisseuse baissée.
- Tournez toujours avec prudence et pas trop vite.
- Gardez tout le monde à au moins 2 mètres de distance de la machine en marche.
- Avec les groupes de déplacement sur roues, utilisez le contrepoids quand l'accessoire est monté.

Consignes de sécurité pour l'entretien et le remisage

- Contrôlez fréquemment le serrage de toutes les fixations pour garantir le fonctionnement sûr de la machine.
- Consultez le *Manuel de l'utilisateur* avant de remiser l'accessoire pour une durée prolongée afin de n'oublier aucune opération importante.
- Remplacez les autocollants d'instruction ou de sécurité manquants ou endommagés au besoin.

Autocollants de sécurité et d'instruction



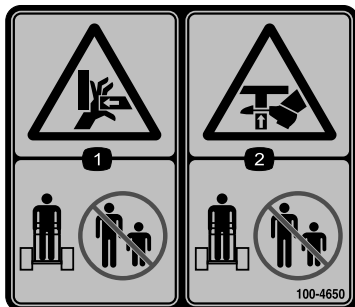
Des autocollants de sécurité et des instructions bien visibles par l'opérateur sont placés près de tous les endroits potentiellement dangereux. Remplacez tout autocollant endommagé ou manquant.



100-4649

decal100-4649

1. Risques d'explosion et de choc électrique – ne creusez pas aux endroits où sont enfouies des conduites de gaz ou d'électricité ; tenez tout le monde à bonne distance de la machine.



100-4650

decal100-4650

1. Risque d'écrasement des mains – tenez les spectateurs à bonne distance de la machine.
2. Risque d'écrasement des pieds – tenez les spectateurs à bonne distance de la machine.

Vue d'ensemble du produit

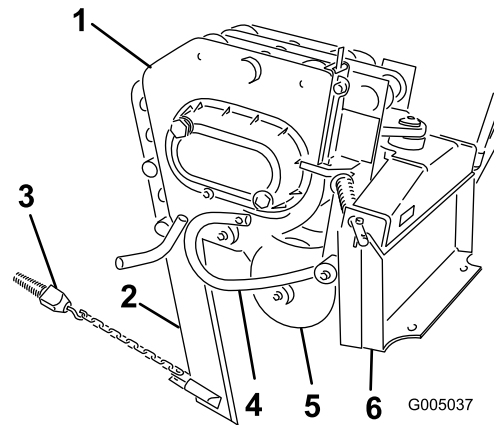


Figure 3

1. Corps de l'enfouisseuse
2. Lame (plusieurs styles sont proposés en option)
3. Dispositif de tirage (plusieurs styles sont proposés en option)
4. Jauge de profondeur vibrante
5. Coutre
6. Plaque de montage

g005037

Caractéristiques techniques

Remarque: Les spécifications et la conception peuvent faire l'objet de modifications sans préavis.

Largeur	73,6 cm
Longueur	89 cm
Hauteur	60 cm
Poids	181,5 kg
Cylindrée du moteur hydraulique	20,8 cm ³ /tr
Cycles d'enfouisseuse	2 000 VPM

Outils et accessoires

Une sélection d'outils et d'accessoires agréés par Toro est disponible pour augmenter et améliorer les capacités de la machine. Contactez votre concessionnaire-réparateur ou distributeur agréé ou rendez-vous sur www.Toro.com pour obtenir une liste de tous les accessoires et outils agréés.

Pour garantir un rendement optimal et la sécurité continue de la machine, utilisez uniquement des pièces de rechange et accessoires Toro d'origine. Les pièces de rechange et accessoires d'autres

constructeurs peuvent être dangereux et leur utilisation risque d'annuler la garantie de la machine.

Utilisation

Montage de l'accessoire

Reportez-vous au *Manuel de l'utilisateur* du groupe de déplacement pour la procédure d'installation.

Important: Avant d'installer l'accessoire, placez la machine sur une surface plane et horizontale, vérifiez que les plaques de montage sont propres et que les goupilles tournent librement. Graissez les goupilles si elles ne tournent pas librement.

Remarque: Utilisez toujours le groupe de déplacement pour lever et déplacer l'accessoire.

⚠ ATTENTION

L'accessoire peut se détacher de la machine et écraser quelqu'un dans sa chute si les goupilles ne sont pas correctement engagées dans la plaque de montage.

Vérifiez que les goupilles sont correctement engagées dans la plaque de montage.

⚠ ATTENTION

Les fuites de liquide hydraulique sous pression peuvent transpercer la peau et causer des blessures graves. L'injection de liquide sous la peau nécessite une intervention chirurgicale dans les heures qui suivent l'accident, réalisée par un médecin connaissant ce genre de blessure, pour éviter le risque de gangrène.

- Vérifiez l'état de tous les flexibles et conduits hydrauliques, ainsi que le serrage de tous les raccords et branchements avant de mettre le système hydraulique sous pression.
- N'approchez pas les mains ni aucune autre partie du corps des fuites en trou d'épingle ou des gicleurs d'où sort du liquide hydraulique sous haute pression.
- Utilisez un morceau de carton ou de papier pour détecter les fuites hydrauliques, jamais les mains.

⚠ PRUDENCE

Les raccords hydrauliques, les conduites/valves hydrauliques et le liquide hydraulique peuvent être très chauds, et vous risquez de vous brûler à leur contact.

- Portez des gants pour manipuler les raccords hydrauliques.
- Laissez refroidir la machine avant de toucher les composants hydrauliques.
- Ne touchez pas le liquide hydraulique renversé.

Dépose de l'accessoire

1. Levez l'enfouisseuse au-dessus du sol, puis coupez le moteur et enlevez la clé.
2. Retirez la goupille à anneau et l'axe de chape qui fixent la lame à l'enfouisseuse.

Remarque: Pour déposer complètement la lame, retirez les goupilles à anneau et les axes de chape inférieurs et supérieurs ; voir [Figure 5](#).

3. Insérez la lame et fixez-la en place avec la goupille à anneau et l'axe de chape, comme montré à la ([Figure 4](#)).

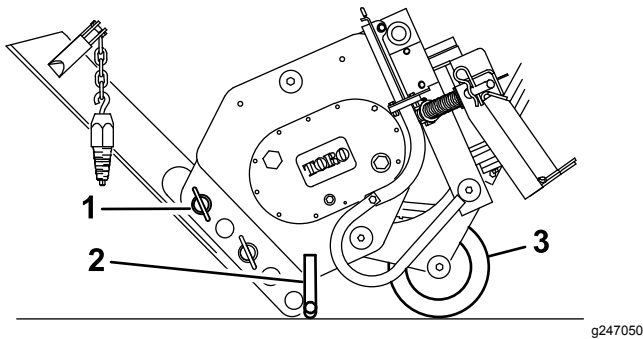


Figure 4

1. Goupille à anneau et axe de chape
2. Support
3. Couteur

4. Basculez l'enfouisseuse en avant et abaissez-la sur le sol ou sur une remorque, le support et le couteur supportant le poids de l'enfouisseuse ([Figure 4](#)).
5. Débranchez les flexibles hydrauliques et enlevez l'enfouisseuse comme expliqué dans le *Manuel de l'utilisateur* du groupe de déplacement.

Montage de la lame

Toro propose différents types de lames et dispositifs de tirage. Procurez-vous une lame et un dispositif de tirage chez votre concessionnaire-réparateur agréé.

⚠ ATTENTION

La lame est coupante et peut osciller durant la mise en place et le retrait, et vous couper, vous pincer ou écraser mains ou pieds.

Portez des gants et des chaussures de sécurité et tenez fermement la lame.

1. Garez la machine sur un sol plat et horizontal, et serrez le frein de stationnement (selon l'équipement)
2. Levez l'enfouisseuse à 1 m environ au-dessus du sol et montez le(s) verrou(s) de vérin(s).
3. Coupez le moteur et enlevez la clé
4. Enlevez les 2 goupilles à anneau des axes de chape dans le support de lame, puis retirez les axes de chape ([Figure 5](#)) et la lame existante (si elle est montée).

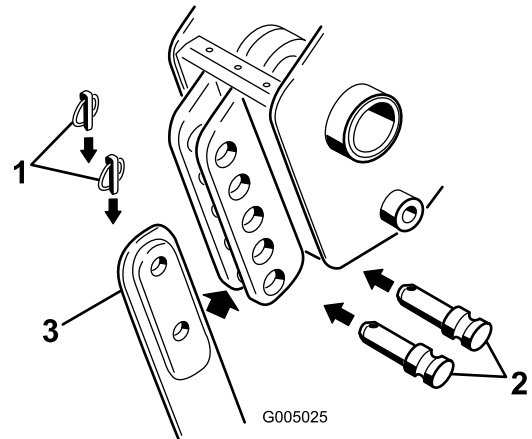


Figure 5

1. Goupille à anneau
2. Axe de chape
3. Lame

5. Glissez la nouvelle lame dans le support et fixez-la à la profondeur voulue (choisissez des trous de montage différents pour modifier la profondeur par paliers de 7,6 cm), à l'aide des axes de chape et des goupilles à anneau retirés précédemment ([Figure 5](#)).

Utilisation de l'enfouisseuse

1. Déplacez les goupilles à anneau dans les trous extérieurs des tiges de ressorts pour permettre à l'enfouisseuse de se déplacer latéralement ([Figure 6](#)).

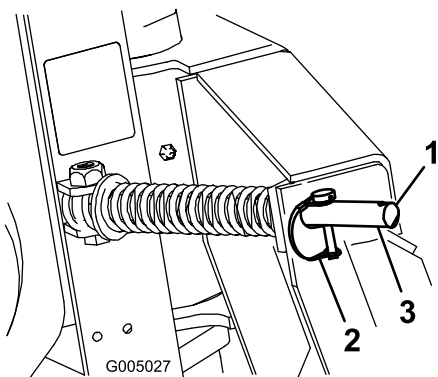


Figure 6

G005027

1. Trou extérieur
2. Goupille à anneau (dans trou intérieur)
3. Tige de ressort

⚠ PRUDENCE

Lorsque vous enlevez la goupille à anneau, l'enfouisseuse peut se balancer et vous heurter ou une autre personne, ou encore déstabiliser la machine.

Maintenez l'enfouisseuse en position neutre quand vous enlevez les goupilles à anneau.

2. Accouplez à l'enfouisseuse l'équipement qui va être installé.
3. Si le groupe de déplacement est équipé d'un sélecteur de vitesse, placez-le sur LENT (tortue).
4. Démarrez le moteur.
5. Inclinez la plaque de montage de l'accessoire en arrière pour que le haut de l'enfouisseuse soit parallèle au sol (Figure 8).
6. Abaissez l'enfouisseuse en appui sur le sol.

Important: Vérifiez toujours que l'enfouisseuse est en appui sur ou dans le sol avant d'engager le levier de commande du système hydraulique auxiliaire. Autrement, la machine risque de vibrer excessivement, ce qui pourrait l'endommager.

Remarque: Si vous creusez un trou pour abaisser la lame avant de démarrer, la lame risquera moins d'être déformée.

7. Tirez le levier de commande hydraulique auxiliaire jusqu'à la poignée d'utilisation pour mettre l'enfouisseuse en marche.
8. Abaissez lentement l'enfouisseuse dans le sol à la profondeur voulue, tout en faisant marche arrière avec la machine.
9. Lorsque vous avez terminé, relâchez le levier de commande.

⚠ PRUDENCE

Si vous travaillez sur une pente, l'enfouisseuse peut pivoter vers le bas quand vous la sortez du sol. En raison de son poids, si l'enfouisseuse pivote trop rapidement, elle risque de faire basculer le groupe de déplacement et de blesser l'utilisateur ou d'autres personnes.

Lorsque vous travaillez sur une pente, levez l'enfouisseuse lentement et laissez-la osciller tant que la charge d'entraînement est encore dans la terre.

10. Sortez l'enfouisseuse du sol et levez-la suffisamment haut pour sortir également le dispositif de tirage.
11. Faites marche arrière pour sortir une longueur de travail de matériel, puis avancez légèrement pour donner un peu de mou à la ligne.
12. Coupez le moteur et enlevez la clé

Jauger la profondeur d'enfouissement

L'enfouissement s'effectue normalement à la profondeur maximale définie par la lame ; toutefois, une jauge permet aussi de soulever l'enfouisseuse et de déterminer à quelle hauteur au-dessus de la profondeur maximale vous êtes en train de travailler.

La jauge est située sur le côté gauche de l'enfouisseuse lorsqu'on se place face au groupe de déplacement. Une tige est placée entre la jauge et le sol (Figure 8). Lorsque l'enfouisseuse est soulevée, l'indicateur de la jauge descend. Des repères sur la jauge montrent le nombre de pouces au-dessous ou au-dessus de la profondeur maximum sélectionnée (Figure 7). Les indications de la jauge s'échelonnent de +2 à -3. L'indication +2 sur la jauge représente une profondeur de 5 cm au-dessous de la surface nue et l'indication -3 représente 7,6 cm au-dessus de la surface nue. Le 0 sur la jauge indique qu'aucun écart n'est appliqué à la profondeur de la lame.

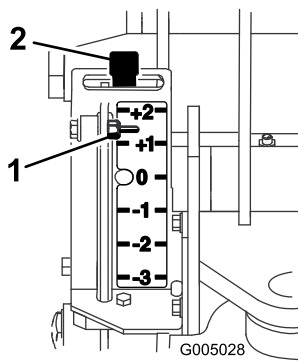


Figure 7

g005028

1. Jauge de profondeur 2. Levier de blocage de jauge

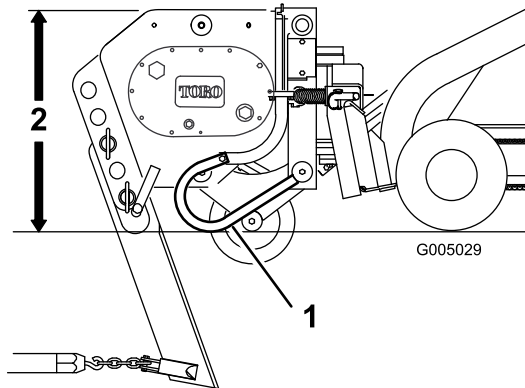


Figure 8

g005029

1. Jauge de profondeur 2. Parallèle au sol

Lorsque vous travaillez sur un sol dénudé, la profondeur maximum indiquée sur la jauge est 0. Vous pouvez travailler jusqu'à la profondeur correspondant au repère +1, mais vous touchez alors le sol avec l'axe du coute. Le coute sera endommagé si vous travaillez plus profondément.

Si vous travaillez sur un sol gazonné, l'indication de la jauge est inférieure de 2,5 cm environ à la profondeur réelle en raison de l'herbe. Dans ce cas, descendez l'enfouisseuse à la profondeur de coute voulue et notez l'indication de la jauge.

Pour transporter l'enfouisseuse ou l'utiliser sur un terrain accidenté, vous pouvez verrouiller la jauge à la position +2 pour éviter de l'endommager. Pour verrouiller la jauge, élevez-la manuellement à la position +2 et déplacez le levier de verrouillage vers la gauche.

Position de transport

1. Levez l'enfouisseuse au-dessus du sol, puis coupez le moteur et enlevez la clé.
2. Retirez la goupille à anneau et l'axe de chape qui fixent la lame à l'enfouisseuse.

Remarque: Pour déposer complètement la lame, retirez les goupilles à anneau et les axes de chape inférieurs et supérieurs ; voir Figure 5.

3. Insérez la lame et fixez-la en place avec la goupille à anneau et l'axe de chape, comme montré à la (Figure 4).
4. Pour le transport, maintenez l'accessoire aussi près du sol que possible, à moins de 15 cm au-dessus de position la plus basse et basculé en arrière.

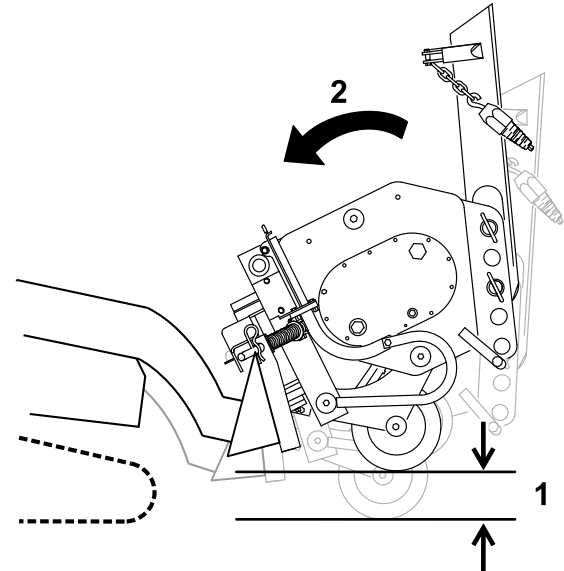


Figure 9

g245785

1. Pas plus de 15 cm au-dessus de la position la plus basse
2. Inclinaison arrière de l'accessoire

Transport de l'enfouisseuse

1. Placez les goupilles à anneau dans les trous intérieurs des tiges de ressorts pour prévenir tout mouvement latéral (Figure 6).

▲ PRUDENCE

Si l'enfouisseuse n'est pas immobilisée, elle oscille latéralement et est déstabilisée. En raison de son poids, si l'enfouisseuse pivote trop rapidement, elle risque de faire basculer le groupe de déplacement et de blesser l'utilisateur ou d'autres personnes.

Immobilisez toujours l'enfouisseuse avant de la transporter en plaçant les goupilles à anneau dans les trous intérieurs des tiges de ressorts.

2. Relevez les bras de chargeuse de manière que la lame soit juste au-dessus du sol.

Important: Important : Ne transportez jamais l'enfouisseuse avec les bras complètement relevés.

Sitework Systems, déposez-les et reposez les pneus droits à gauche et les pneus gauches à droite.

Conseils d'utilisation

- Sur certains anciens modèles du groupe de déplacement, le ressort et les goupilles de fixation rapide de la plaque de montage (Figure 10) sont munis de trous permettant la mise en place de goupilles fendues lorsque vous utilisez l'enfouisseuse sur de longues distances. Cela évite que les vibrations de l'enfouisseuse ne fassent sortir les goupilles.

Remarque: Sur les modèles plus récents, les goupilles de fixation rapide n'utilisent plus de goupilles fendues.

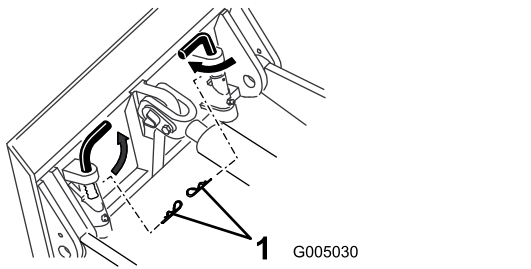


Figure 10

1. Goupilles fendues

- Pour réduire l'usure de la chaîne de la machine (si votre modèle en est équipé), tendez la chaîne pour obtenir une flèche de 5 cm sur le brin supérieur (voir le *Manuel de l'utilisateur* de la machine pour savoir comment procéder).
- Pour ne pas abîmer l'enfouisseuse, débarrassez le terrain au préalable des débris, branches et pierres.
- Commencez toujours avec la vitesse de déplacement la plus lente possible. Augmentez la vitesse si les conditions le permettent, mais ne faites pas patiner les roues ou les chenilles. Cela aurait pour effet d'endommager la pelouse et d'imposer des contraintes à la machine.
- Travaillez toujours au régime moteur maximum.
- Utilisez toujours l'enfouisseuse en marche arrière.
- Si la machine est équipée d'un sélecteur de vitesse et d'un diviseur de débit, placez le sélecteur de vitesse sur LENT (tortue) et le diviseur de débit à la position 10 heures.
- Évitez de prendre des virages serrés pendant l'utilisation de l'enfouisseuse pour augmenter la productivité et déranger le moins possible le sol.
- Si la machine est un modèle sur pneus et si les pneus en question sont du type agricole ou

Entretien

Programme d'entretien recommandé

Périodicité d'entretien	Procédure d'entretien
À chaque utilisation ou une fois par jour	<ul style="list-style-type: none">• Graissez l'enfouisseuse.
Toutes les 25 heures	<ul style="list-style-type: none">• Contrôlez le niveau d'huile pour engrenages.
Toutes les 200 heures	<ul style="list-style-type: none">• Vidangez l'huile pour engrenages.
Avant le remisage	<ul style="list-style-type: none">• Graissez l'enfouisseuse.• Contrôlez le niveau d'huile pour engrenages.• Peignez les surfaces écaillées.

⚠ PRUDENCE

Si vous laissez la clé dans le commutateur d'allumage, quelqu'un pourrait mettre le moteur en marche accidentellement et vous blesser gravement, ainsi que toute personne à proximité.

Avant tout entretien, retirez la clé du commutateur d'allumage.

Graissage de l'enfouisseuse

Périodicité des entretiens: À chaque utilisation ou une fois par jour

Avant le remisage

Toutes les 8 heures de fonctionnement, graissez les 6 graisseurs, comme montré de la [Figure 11](#) à la [Figure 14](#). En outre, lubrifiez immédiatement les graisseurs après chaque lavage.

Type de graisse : universelle.

1. Garez la machine sur une surface plane et horizontale, désengagez le levier de commande hydraulique auxiliaire, abaissez l'accessoire et serrez le frein de stationnement (selon l'équipement).
2. Coupez le moteur et enlevez la clé
3. Raccordez une pompe à graisse à chaque graisseur.
4. Injectez de la graisse dans les graisseurs jusqu'à ce qu'elle commence à sortir des roulements.
5. Essuyez tout excès de graisse.

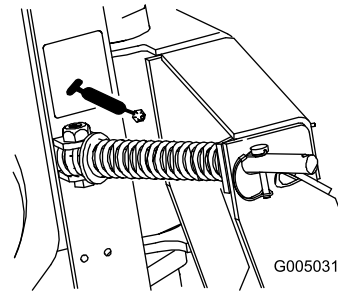


Figure 11

g005031

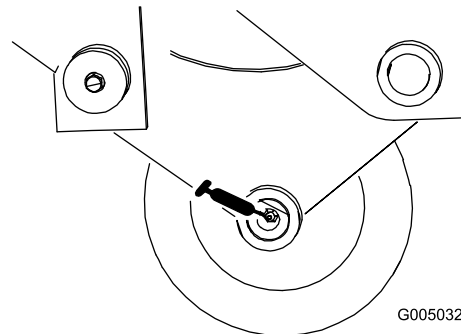


Figure 12

g005032

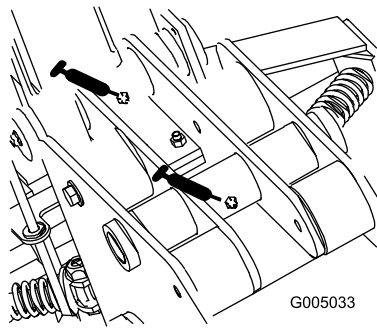


Figure 13

g005033

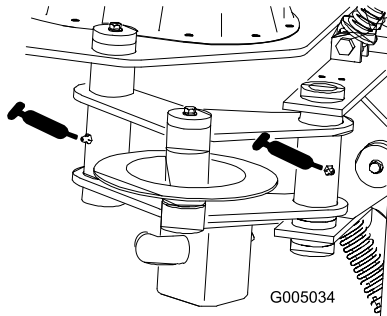


Figure 14

g005034

pour engrenages dans le boîtier jusqu'à ce que le niveau atteigne le point rouge sur le regard.

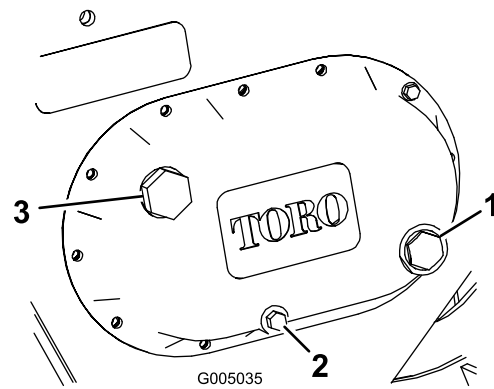


Figure 15

g005035

1. Viseur transparent
2. Bouchon de vidange
3. Bouchon de remplissage

5. Remettez le bouchon de remplissage.

Vidange de l'huile pour engrenages

Périodicité des entretiens: Toutes les 200 heures/Une fois par an (la première échéance prévalant)

1. Garez la machine sur une surface plane et horizontale, désengagez le levier de commande hydraulique auxiliaire et abaissez l'accessoire de manière à poser l'enfouisseuse sur le sol. Serrez le frein de stationnement (selon l'équipement).
2. Coupez le moteur et enlevez la clé de contact.
3. Placez un récipient approprié sous l'enfouisseuse pour récupérer l'huile de vidange.
4. Enlevez le bouchon de vidange (Figure 15) pour permettre à l'huile de s'écouler dans le récipient.
5. Une fois la vidange terminée, remettez le bouchon de vidange en place et serrez-le solidement.
6. Enlevez le bouchon de remplissage (Figure 15) et versez de l'huile pour engrenages dans le boîtier jusqu'à ce que le niveau atteigne le point rouge du viseur.
7. Remettez le bouchon de remplissage.

Niveau et vidange de l'huile pour engrenages

Type d'huile pour engrenages : SAE 90-140, classe de service API GL-4 ou GL-5

Capacité : 1,4 l

Contrôle du niveau d'huile pour engrenages

Périodicité des entretiens: Toutes les 25 heures

Avant le remisage

1. Garez la machine sur une surface plane et horizontale, désengagez le levier de commande hydraulique auxiliaire et abaissez l'accessoire de manière à poser l'enfouisseuse sur le sol. Serrez le frein de stationnement (selon l'équipement).
2. Coupez le moteur et enlevez la clé de contact.
3. Vérifiez le niveau d'huile par le viseur sur le côté du boîtier d'engrenages (Figure 15).

Remarque: Le niveau d'huile doit atteindre le point rouge au centre du regard.

4. Si le niveau est trop bas, enlevez le bouchon de remplissage (Figure 15) et versez de l'huile

Remplacement du coudre

Remplacez le coudre s'il est excessivement utilisé ou endommagé.

1. Garez la machine sur une surface plane et horizontale, désengagez le levier de commande hydraulique auxiliaire, abaissez l'accessoire et serrez le frein de stationnement (selon l'équipement).
2. Coupez le moteur et enlevez la clé
3. Sortez la vis de l'axe de coudre de 1,3 cm environ, puis frappez-la plusieurs fois avec un marteau pour dégager la goupille (Figure 16).

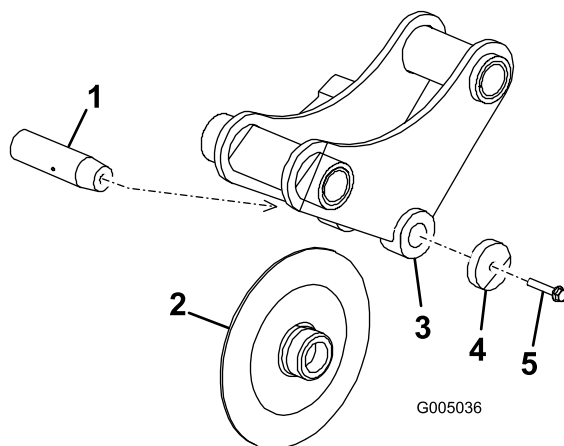


Figure 16

g005036

- | | |
|----------------------|------------------------|
| 1. Axe de coudre | 4. Rondelle |
| 2. Coudre | 5. Vis d'axe de coudre |
| 3. Support de coudre | |

-
4. Enlevez complètement la vis d'axe de coudre, la rondelle, le coudre et l'axe (Figure 16).
 5. Placez le nouveau coudre dans le support (Figure 16).
 6. Glissez l'axe dans le support et le coudre et fixez-le avec la vis et la rondelle (Figure 16).
 7. Serrez la vis à 61 N·m.

Remisage

1. Avant un remisage de longue durée, lavez soigneusement l'outil avec de l'eau et un détergent doux.
2. Graissez l'enfouisseuse.
3. Contrôlez le graissage du boîtier d'engrenages.
4. Contrôlez et resserrez tous les boulons, écrous et vis. Réparez ou remplacez les pièces endommagées ou usées.
5. Veillez à ce que tous les raccords hydrauliques soient connectés ensemble pour éviter toute contamination du système hydraulique.
6. Peignez toutes les surfaces métalliques éraflées ou mises à nu. Une peinture pour retouches est disponible chez les concessionnaires-réparateurs agréés.
7. Rangez l'accessoire dans un endroit propre et sec, comme un garage ou une remise. Couvrez-le pour le protéger et le garder propre.

Dépistage des défauts

Problème	Cause possible	Mesure corrective
L'enfouisseuse ne fonctionne pas.	<ol style="list-style-type: none">1. Le raccord hydraulique n'est pas parfaitement branché.2. Un raccord hydraulique est endommagé.3. Un flexible hydraulique est bouché.4. Un flexible hydraulique est plié.5. Le distributeur auxiliaire du groupe de déplacement ne s'ouvre pas.	<ol style="list-style-type: none">1. Contrôlez et resserrez tous les raccords.2. Vérifiez les raccords et remplacez ceux qui sont défectueux.3. Cherchez et éliminez l'obstruction.4. Remplacez le flexible5. Réparez le distributeur.

Déclaration d'incorporation

The Toro Company, 8111 Lyndale Avenue South, Bloomington, MN, USA déclare que la ou les machines suivantes sont conformes aux directives mentionnées, lorsqu'elles sont montées en respectant les instructions jointes sur certains modèles Toro comme indiqué dans les Déclarations de conformité pertinentes.

N° de modèle	N° de série	Description du produit	Description de la facture	Description générale	Directive
22911	315000001 et suivants	Enfouisseuse vibrante	VIBRATORY PLOW ATTACHMENT CE	Enfouisseuse vibrante	2006/42/CE

La documentation technique pertinente a été compilée comme exigé par la Partie B de l'Annexe VII de la directive 2006/42/CE.

Nous nous engageons à transmettre, à la suite d'une demande dûment motivée des autorités nationales, les renseignements pertinents concernant cette quasi-machine. La méthode de transmission sera électronique.

Cette machine ne sera pas mise en service avant d'avoir été incorporée dans les modèles Toro agréés conformément à la Déclaration de conformité associée et à toutes les instructions, ce qui permettra de la déclarer conforme à toutes les directives pertinentes.

Certifié :



Joe Hager
Directeur technique général
8111 Lyndale Ave. South
Bloomington, MN 55420, USA
February 16, 2018

Représentant autorisé :

Marcel Dutrioux
Manager European Product Integrity
Toro Europe NV
Nijverheidsstraat 5
2260 Oevel
Belgium

Tel. +32 16 386 659

Déclaration de confidentialité européenne

Les renseignements recueillis par Toro

Toro Warranty Company (Toro) respecte votre vie privée. Pour nous permettre de traiter votre réclamation au titre de la garantie et de vous contacter dans l'éventualité d'un rappel de produit, nous vous prions de nous communiquer certains renseignements personnels, soit directement soit par l'intermédiaire de votre société ou concessionnaire Toro local(e).

Le système de garantie de Toro est hébergé sur des serveurs situés aux États-Unis où la loi relative à la protection de la vie privée n'offre pas forcément la même protection que dans votre pays.

EN NOUS FOURNISSANT DES RENSEIGNEMENTS PERSONNELS, VOUS CONSENTEZ À CE QUE NOUS LES TRAITIONS COMME DÉCRIT DANS LE PRÉSENT AVIS DE CONFIDENTIALITÉ.

L'utilisation des renseignements par Toro

Toro peut utiliser vos renseignements personnels pour traiter vos réclamations au titre de la garantie et vous contacter dans l'éventualité d'un rappel de produit, ainsi que pour vous communiquer toute information nécessaire. Toro pourra partager les renseignements personnels que vous lui aurez communiqués avec les filiales, concessionnaires ou autres associés Toro en rapport avec ces activités. Nous ne vendrons vos renseignements personnels à aucune autre société. Nous nous réservons le droit de divulguer des renseignements personnels afin de satisfaire aux lois applicables et aux demandes des autorités concernées, pour assurer l'utilisation correcte de nos systèmes ou votre protection et celle d'autres usagers.

Conservation de vos renseignements personnels

Nous conserverons vos renseignements personnels uniquement pendant la durée nécessaire pour répondre aux fins pour lesquelles nous les avons collectés ou autres fins légitimes (comme la conformité réglementaire), ou conformément à la loi en vigueur.

Engagement de Toro relatif à la sécurité de vos renseignements personnels

Nous prenons toutes les précautions raisonnables pour protéger la sécurité de vos renseignements personnels. Nous prenons également les mesures nécessaires pour que vos renseignements personnels restent exacts et à jour.

Consultation et correction de vos renseignements personnels

Si vous souhaitez vérifier ou modifier vos renseignements personnels, veuillez nous contacter par courriel à legal@toro.com.

Droit australien de la consommation

Les clients australiens trouveront les détails concernant le Droit australien de la consommation à l'intérieur de l'emballage ou auprès de leur concessionnaire Toro local.