



Adapter

Heckauswurfmähwerk (254 cm) für Zugmaschine der Serie
Groundsmaster® 7210 ab Modelljahr 2013

Modellnr. 31104

Installationsanweisungen

Hinweis: Mit dem Adapter wird das 254-cm-Heckauswurfmähwerk an Zugmaschinen der Serie Groundsmaster® 7210 montiert, deren Seriennummer 313000001 oder höher sind.

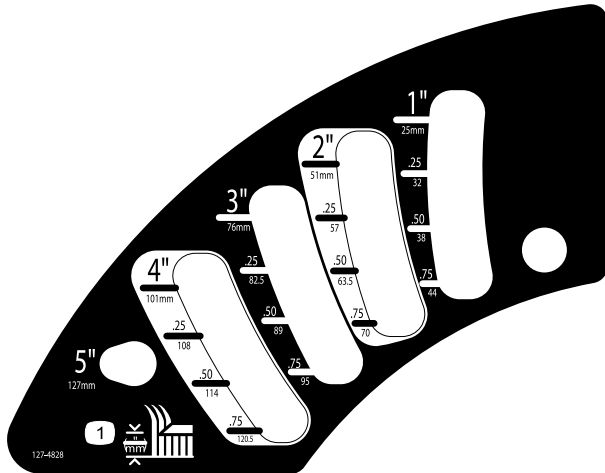


Sicherheit

Sicherheits- und Bedienungsschilder



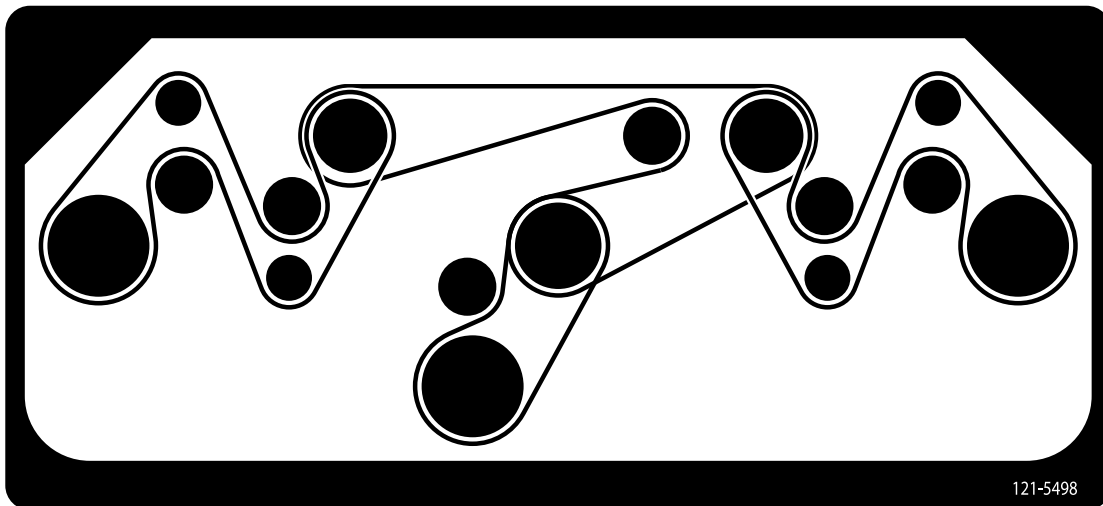
Die Sicherheits- und Bedienungsaufkleber sind gut sichtbar; sie befinden sich in der Nähe der möglichen Gefahrenbereiche. Tauschen Sie beschädigte oder verloren gegangene Aufkleber aus oder ersetzen sie.



127-4828

decal127-4828

1. Schnitthöhe



121-5498

121-5498

decal121-5498

Einzelteile

Prüfen Sie anhand der nachstehenden Tabelle, dass Sie alle im Lieferumfang enthaltenen Teile erhalten haben.

Verfahren	Beschreibung	Menge	Verwendung
1	Keine Teile werden benötigt	–	Vorbereiten der Maschine.
2	Keine Teile werden benötigt	–	Entfernen des vorhandenen Mähwerks.
3	Lange Platte Kleine Platte	1 1	Anschweißen der Platten an den Rahmen (nur Modelle des Baujahrs 2013, 2014 und einige des Baujahrs 2015).
4	Schnitthöhenaufkleber Schraube Scheibe Sicherungsmutter Riemenverlaufsaufkleber Düsenscheibe T-Anschlussstück Hydraulikschlauch, 53 cm lang Hydraulikschlauch, 43 cm lang Mähwerkkelbaum Sicherungsblock und Sicherung Erdungsblock Schraube Mutter Überbrückungsstreifen Shunt-Kabelbaum	1 1 1 1 1 1 2 1 1 1 1 2 2 1 1	Montieren des Adapters.
5	Relaishalterung (mit befestigtem Timer) Relais Schraube (10"-24 x 0,56") Sicherungsmutter Kabelbaum der Hubverzögerung	1 5 2 2 1	Einbauen des Timers.
6	Kotflügelbefestigung Rechter Kotflügel Gewindefurchende Schraube (5/16" x 5/8") Schraube (1/4" x 5/8") Mutter (1/4")	1 1 2 2 2	Montieren des rechten Kotflügels.
7	Linker Kotflügel Mutter (3/8") Schraube (3/8" x 3/4")	1 2 2	Montieren des linken Kotflügels.
8	Keine Teile werden benötigt	–	Abschließen der Installation.

1

Vorbereiten der Maschine

Keine Teile werden benötigt

Verfahren

1. Stellen Sie die Maschine auf einer ebenen Fläche ab; die Mähwerke sollten **ganz angehoben** sein.
2. Stellen Sie den Motor ab, aktivieren Sie die Feststellbremse und ziehen Sie den Zündschlüssel ab.

1.

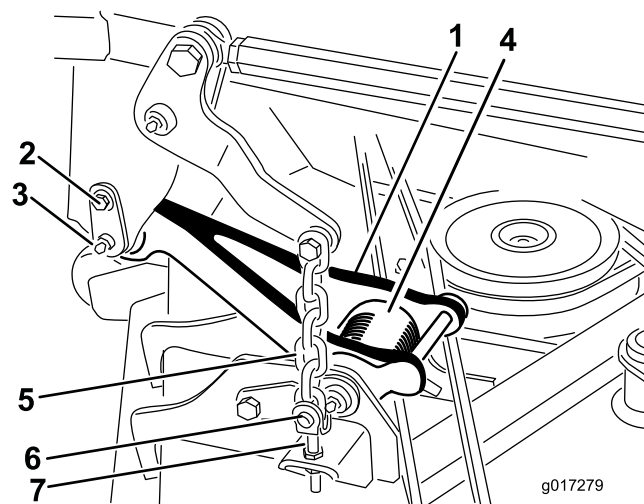


Bild 1

- | | |
|------------------------------------|--------------------|
| 1. Zuglenker (angehobenes Mähwerk) | 5. Mähwerkhubkette |
| 2. Ansatzschraube | 6. Lastösenbolzen |
| 3. Befestigungsstift | 7. Einstellbolzen |
| 4. Drehfeder | |

2

Entfernen des vorhandenen Mähwerks

Keine Teile werden benötigt

Verfahren

Hinweis: Wenn die Zugmaschine kein Mähwerk hat, überspringen Sie diesen Schritt und machen Sie mit Schritt 4 [Montieren des Adapters \(Seite 8\)](#) weiter.

Hinweis: Wenn das Mähwerk angehoben ist, ist die Spannung der Zuglenkerdrehfeder ([Bild 1](#)) verringert; dies erleichtert das Abschießen der Zuglenker von der Maschine.

2. Schließen Sie den Zuglenker an jeder Seite der Maschine ab ([Bild 1](#)).
 - A. Entfernen Sie die Ansatzschraube, mit denen der Befestigungsstift am Trägerrahmen befestigt ist ([Bild 1](#)).
 - B. Schieben Sie den Befestigungsstift vorsichtig vom Trägerrahmen und Zuglenker ([Bild 1](#)).
3. Merken Sie sich die Position des Schnitthöhenstifts in der Schnitthöhenhalterung ([Bild 2](#)) und nehmen Sie den Schnitthöhenstift aus der Schnitthöhenhalterung.

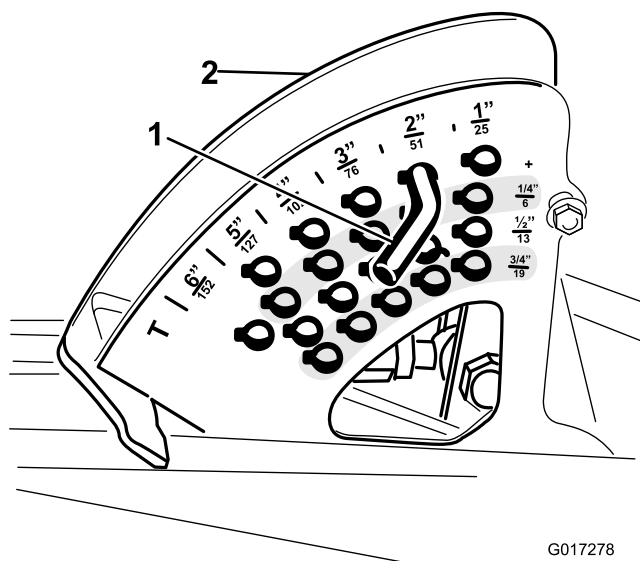


Bild 2

1. Schnitthöhen-Einstellstift 2. Schnitthöheneinstellhalterung

4. Lassen Sie den Motor an und senken das Mähwerk ganz ab. Stellen Sie den Motor ab und ziehen den Zündschlüssel ab.

Hinweis: Wenn Sie das Mähwerk auf einen Möbeltransportwagen absenken, ist das Abnehmen des Mähwerks leichter.

Hinweis: Heben Sie die Maschine vorne an und schieben Sie das Mähwerk unter der Maschine heraus.

5. Entfernen Sie die Schrauben und Muttern, mit denen die vier Hubketten an den Hubarmen am Mähwerk befestigt sind (Bild 1).
6. Schließen Sie das Endjoch der Zapfwellenantriebswelle wie folgt von der Mähwerkgetriebewelle ab:
- A. Nehmen Sie den Rollstift aus dem Endjoch und der Getriebewelle (Bild 3).

Hinweis: Bewahren Sie den Rollstift auf.

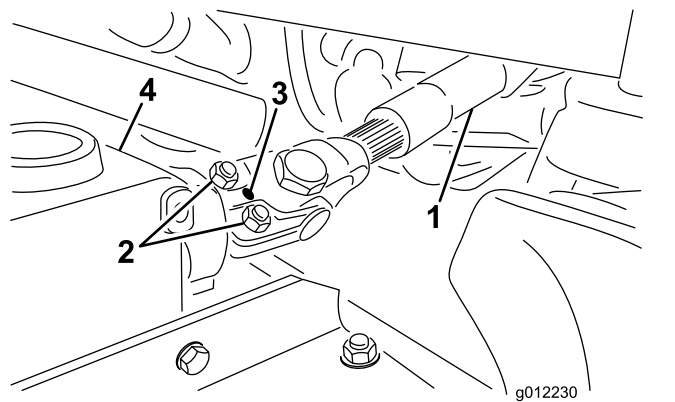


Bild 3

1. Antriebswelle 3. Rollstift
2. Schrauben und Sicherungsmuttern 4. Getriebe

- B. Lösen Sie die zwei Schrauben und Sicherungsmuttern (Bild 3).
- C. Schieben Sie das Endjoch der Antriebswelle von der Getriebewelle.
- D. Heben Sie die Antriebswelle an und binden sie am Rahmen fest.
7. Schieben Sie das Mähwerk von der Maschine weg.

3

Anschweißen der Platten an den Rahmen

Für diesen Arbeitsschritt erforderliche Teile:

1	Lange Platte
1	Kleine Platte

Verfahren

Diese Schritte gelten für alle Modelle des Baujahrs 2013 und 2014 und für die Modelle des Baujahrs 2015:

- Modell 30495, Seriennummer 315000101–315000178
- Modell 30487, Seriennummer 315000101–315000196
- Modell 30695, Seriennummer 315000101–315000131
- Modell 30487N, Seriennummer 315000101–315000105

⚠ WARNUNG:

KALIFORNIEN

Warnung zu Proposition 65

Batteriepole, -klemmen und -zubehör enthalten Blei und Bleibestandteile. Dies sind Chemikalien, die laut den Behörden des Staates Kalifornien krebserregend sind und zu Erbschäden führen können. Waschen Sie sich nach dem Umgang mit diesen Materialien die Hände.

⚠ WARNUNG:

Schweißarbeiten können schwere Verletzungen, Augenverletzungen und Tod durch Stromschlag bei Ihnen und anderen verursachen.

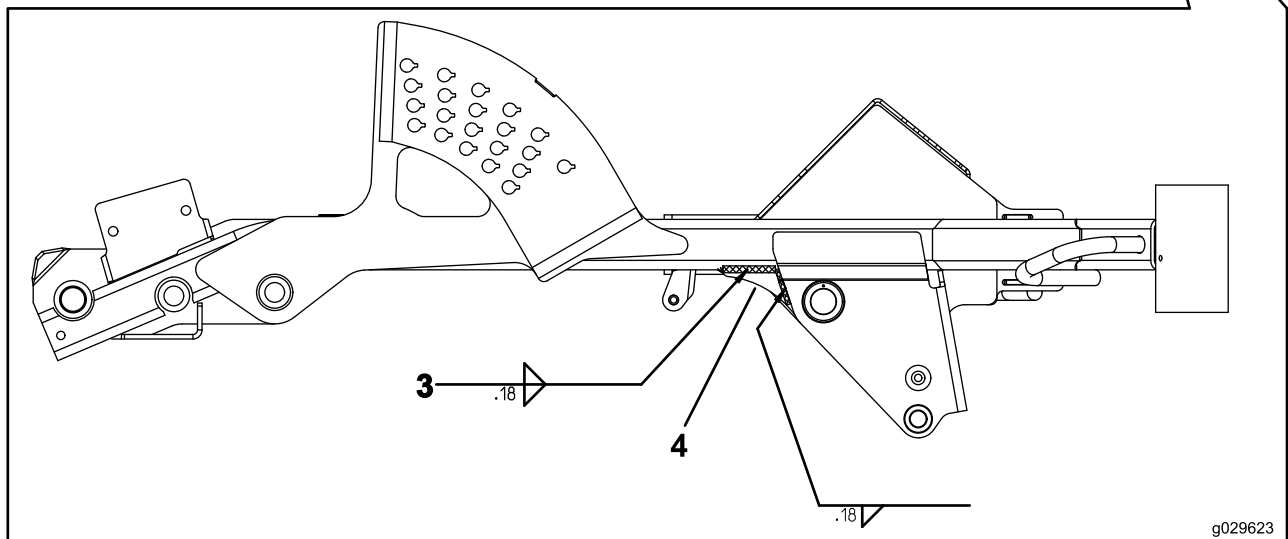
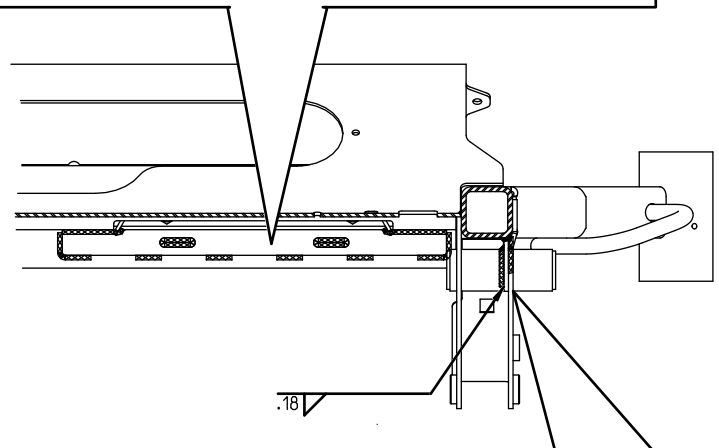
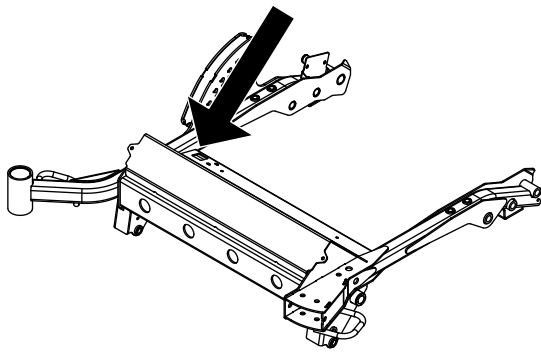
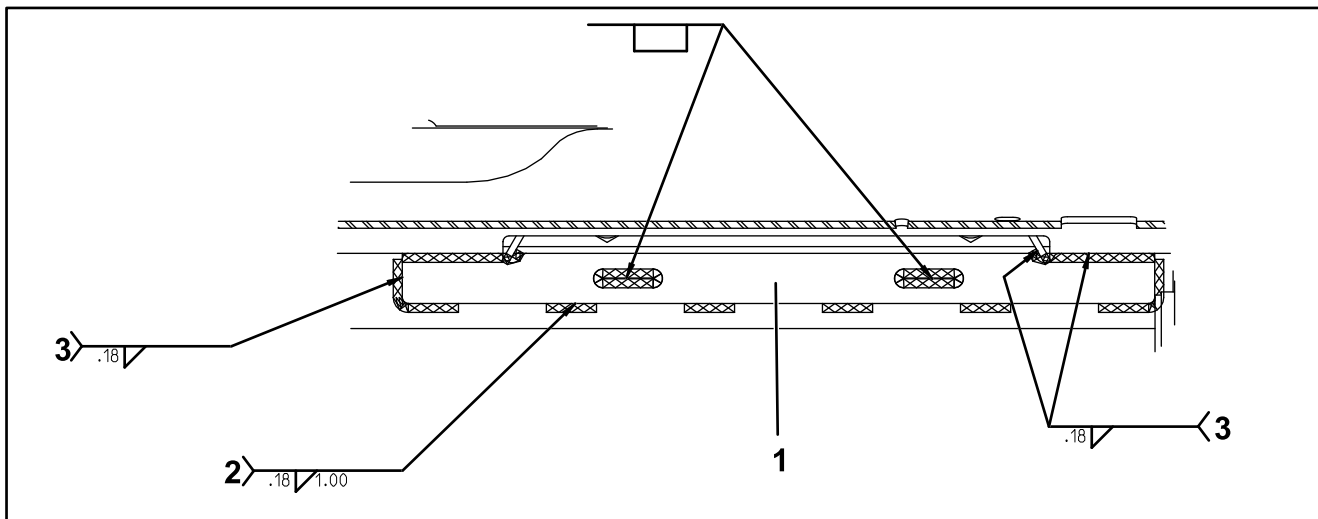
- Tragen Sie immer richtige Schutzkleidung für Schweißarbeiten und halten Sie sich an die Sicherheitsvorschriften für das Schweißen.
- Lassen Sie diese Schritte von einem geschulten Schweißer, wie z. B. dem offiziellen Toro Vertragshändler, ausführen.

1. Klemmen Sie die Batteriekabel von den Batteriepolen ab.

Wichtig: Schließen Sie das Minuskabel vom Batteriepol und dann das Pluskabel vom Batteriepol ab.

2. Schleifen Sie den Lack in den Schweißbereichen ab, um eine gute Schweißnaht zu erhalten (Bild 4).
3. Klemmen Sie die Platten an den Rahmen und schweißen Sie gemäß der Diagramme in Bild 4.
4. Lassen Sie den Rahmen abkühlen und bessern Sie freiliegende Metallteile mit schwarzem Ausbesserungslack aus (Toro Bestellnummer 112-0176 oder 500-41).
5. Schließen Sie die Batteriekabel an den Batteriepolen an.

Wichtig: Schließen Sie das Pluskabel vor dem Minuskabel an.



g029623

Bild 4

1. Lange Platte
2. An dieser Stelle 6 Schweißnähte erstellen.
3. Schweißen Sie um die Ecke (2x).
4. Kleine Platte

g029623

4

Montieren des Adapters

Für diesen Arbeitsschritt erforderliche Teile:

1	Schneithöhenaufkleber
1	Schraube
1	Scheibe
1	Sicherungsmutter
1	Riemenverlaufsaufkleber
1	Düsenscheibe
2	T-Anschlussstück
1	Hydraulikschlauch, 53 cm lang
1	Hydraulikschlauch, 43 cm lang
1	Mähwerkkelbaum
1	Sicherungsblock und Sicherung
1	Erdungsblock
2	Schraube
2	Mutter
1	Überbrückungsstreifen
1	Shunt-Kabelbaum

Anbringen der Aufkleber

1. Entfernen Sie den vorhandenen Schneithöhenaufkleber von der Schneithöhenhalterung an der Maschine (Bild 5).

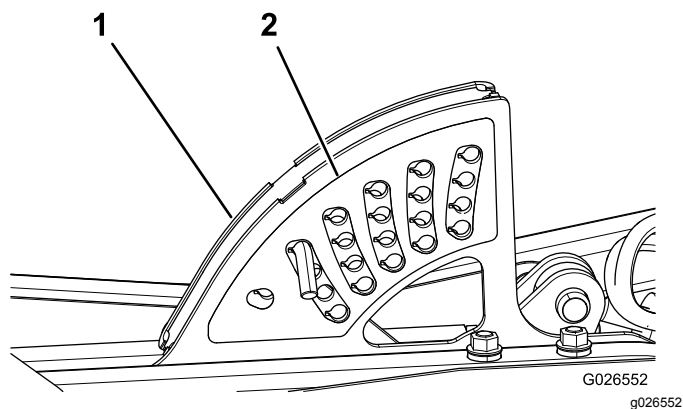


Bild 5

1. Schneithöheneinstellhalterung 2. Schneithöhenaufkleber

2. Stellen Sie vor dem Anbringen des neuen Aufklebers sicher, dass die Befestigungsoberfläche sauber ist.

3. Bringen Sie den neuen Schneithöhenaufkleber an der Halterung an. (Bild 6).

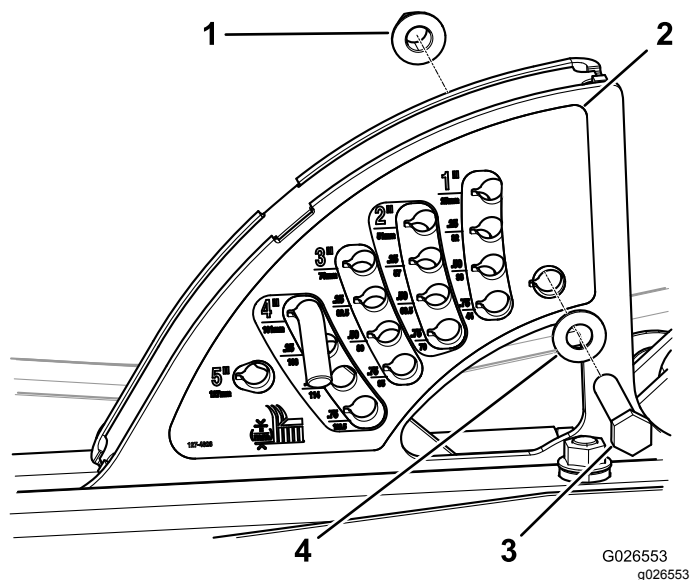


Bild 6

1. Sicherungsmutter (1/2")
2. Neuer Schneithöhenaufkleber
3. Schraube (1/2" x 2 3/4")
4. Scheibe

4. Setzen Sie die Schraube (1/2" x 2 3/4"), die Flachscheibe und die Sicherungsmutter (1/2") in das untere hintere Loch des neuen Aufklebers ein, wie in Bild 6 abgebildet.

Hinweis: Dies verhindert, dass sich das Mähwerk absenkt und den Boden berührt, wenn der Schneithöhenaufkleber entfernt wird.

5. Drehen Sie die Bodenplatte in die geöffnete Stellung (Bild 7).

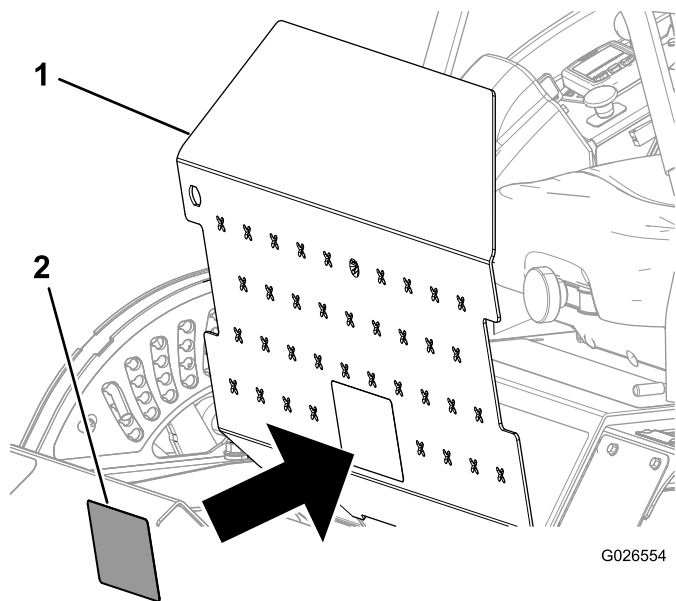


Bild 7

1. Bodenplatte 2. Riemenverlaufsaufkleber

6. Kleben Sie den neuen Riemenverlaufsaufkleber über den vorhandenen Aufkleber (Bild 7).

Hinweis: Stellen Sie vor dem Anbringen des neuen Aufklebers sicher, dass die Befestigungsoberfläche sauber ist.

Montieren des Mähwerkhubverteilers

⚠ WARNUNG:

Unter Druck austretendes Hydrauliköl kann unter die Haut dringen und Verletzungen verursachen.

- Stellen Sie sicher, dass alle Hydraulikschläuche und -leitungen in gutem Zustand sind, und dass alle Hydraulikverbindungen und -anschlussstücke fest angezogen sind, bevor Sie die Hydraulikanlage unter Druck setzen.
- Konsultieren Sie beim Einspritzen unter die Haut sofort einen Arzt.
- Halten Sie Ihren Körper und Ihre Hände von Nadellöchern und Düsen fern, aus denen Hydrauliköl unter hohem Druck ausgestoßen wird.
- Gehen Sie hydraulischen Undichtheiten nur mit Pappe oder Papier nach.
- Lassen Sie den Druck in der Hydraulikanlage auf eine sichere Art und Weise ab, bevor Sie irgendwelche Arbeiten an der Anlage durchführen.

1. Setzen Sie die Düsenscheibe in den Hubventilverteiler des Mähwerks wie folgt ein:
 - A. Entfernen Sie die Mutter, mit der das Distanzstück bzw. die Spule am Stromspulenventil im Anschluss „A“ am Hubventilverteiler (Bild 8) befestigt ist.

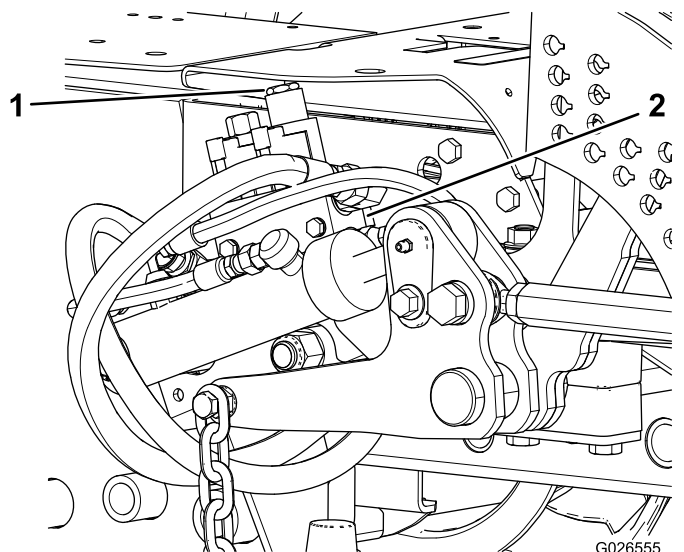


Bild 8

1. Mutter 2. Hubventilverteiler

- B. Schieben Sie die Spirale nach oben, um an das Stromspulenventil zu gelangen und lockern Sie vorsichtig das Stromspulenventil (**Bild 9**).

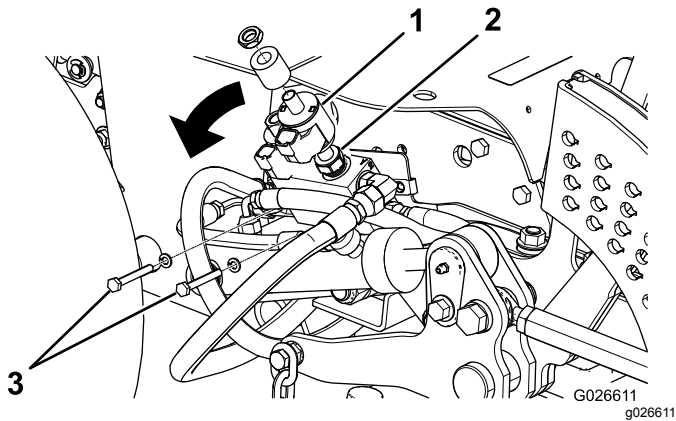


Bild 9

- | | |
|----------------------|--------------|
| 1. Spule | 3. Schrauben |
| 2. Stromspulenventil | |

- C. Nehmen Sie zwei Schrauben ab, mit denen der Hubventilverteiler befestigt ist (**Bild 9**).
- D. Kippen Sie den Hubventilverteiler nach außen (**Bild 9**).
- E. Nehmen Sie das Distanzstück, die Spule und das Stromspulenventil vom Hubventilverteiler ab (**Bild 10**).

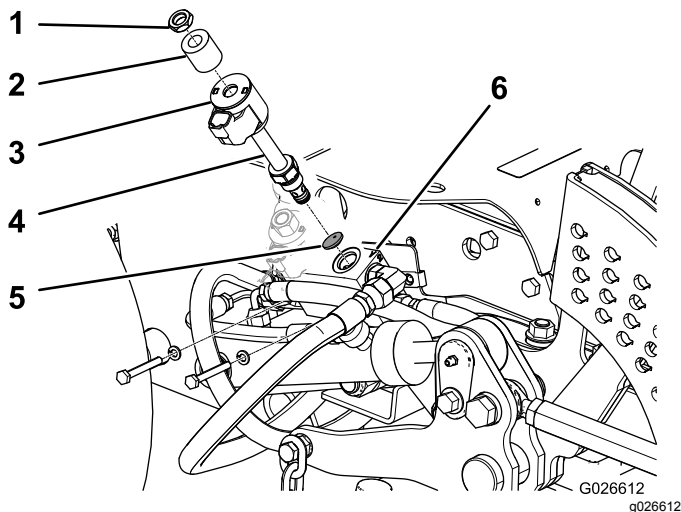


Bild 10

- | | |
|-----------------|----------------------|
| 1. Mutter | 4. Stromspulenventil |
| 2. Distanzstück | 5. Düsenscheibe |
| 3. Spule | 6. Verteiler |

- F. Setzen Sie die Düsenscheibe in die Öffnung am Verteiler so ein, dass das abgeschrägte Ende innen ist (**Bild 10**).

- G. Schrauben Sie das Stromspulenventil in den Verteiler ein und ziehen es mit 27 N·m an.

Hinweis: Ziehen Sie das Ventil nicht zu stark an.

- H. Befestigen Sie die Spirale bzw. das Distanzstück am Stromspulenventil (**Bild 10**).
- I. Befestigen Sie die Spule bzw. Distanzstück mit der Mutter (**Bild 10**) am Ventil und ziehen sie die Mutter mit 7 N·m an.
- J. Befestigen Sie den Hubventilverteiler mit den in Schritt C entfernten Schrauben.

2. Entfernen Sie den Schlauch vom hinteren Anschluss am Mähwerkhubzylinder (**Bild 11**).

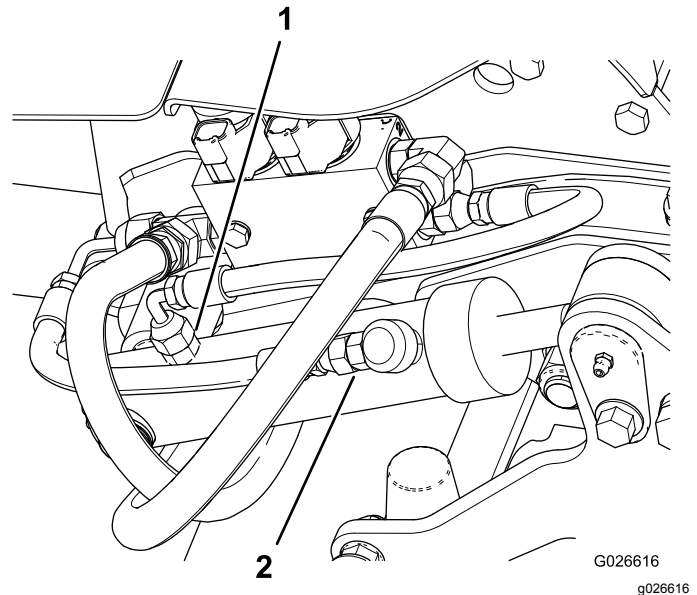


Bild 11

- | | |
|-----------------------|-----------------------|
| 1. Hinterer Anschluss | 2. Vorderer Anschluss |
|-----------------------|-----------------------|

3. Montieren Sie das T-Anschlussstück so, wie in **Bild 12** abgebildet.

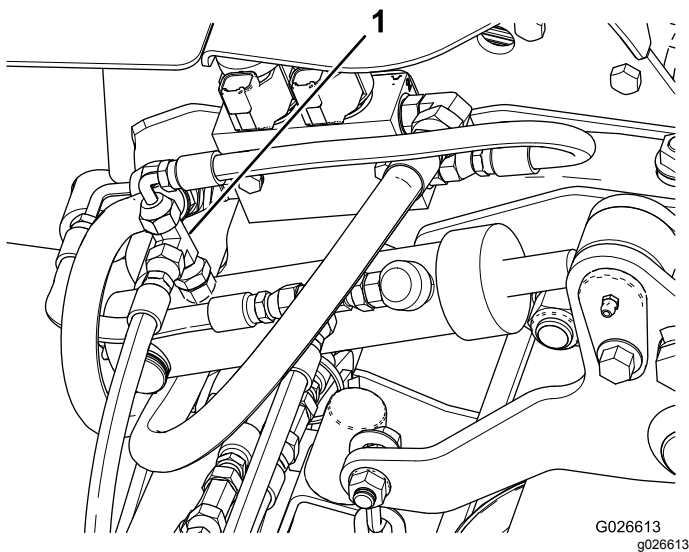


Bild 12

1. T-Anschlussstück

4. Befestigen Sie den vorhandenen Schlauch oben am T-Anschlussstück (Bild 12).
5. Befestigen Sie den kurzen Schlauch aus dem Kit am äußeren Anschluss am Hubzylinder des rechten Seitenmähwerks (Bild 13).

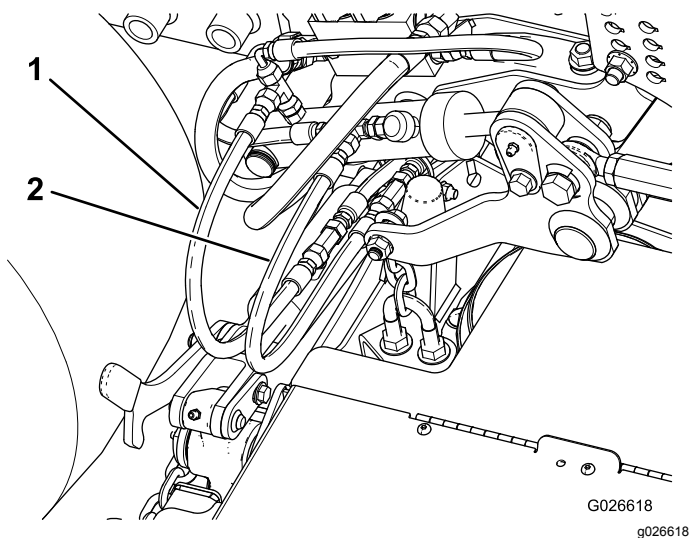


Bild 13

1. Kurzer Schlauch
2. Langer Schlauch

6. Befestigen Sie das andere Ende des kurzen Schlauchs am T-Anschlussstück am hinteren Anschluss am Mähwerkhubzylinder (Bild 13).
7. Entfernen Sie den Schlauch vom vorderen Anschluss am Mähwerkhubzylinder (Bild 11).
8. Befestigen Sie das T-Anschlussstück (Bild 14).

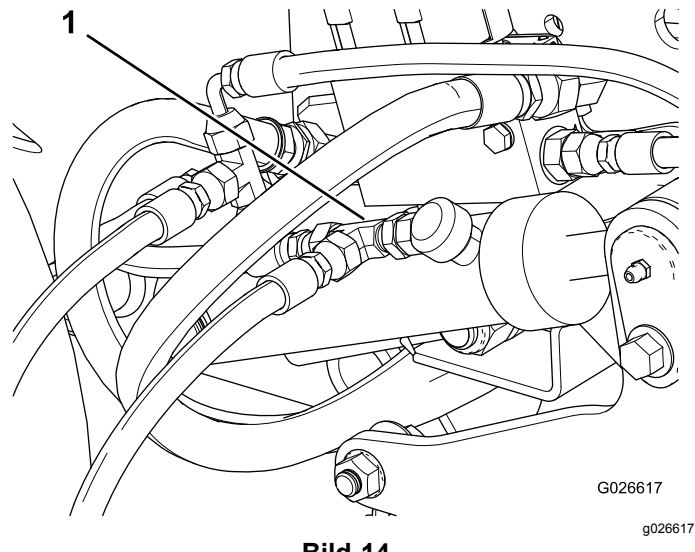


Bild 14

1. T-Anschlussstück

9. Schließen Sie den vorhandenen Schlauch an das T-Anschlussstück an.
10. Befestigen Sie den langen Schlauch aus dem Kit am inneren Anschluss am Mähwerkhubzylinder.
11. Befestigen Sie das andere Ende des langen Schlauches am T-Anschlussstück.

Entfernen der Frontrollen

1. Nehmen Sie die Befestigungen von den Rollenwellen ab (Bild 15).

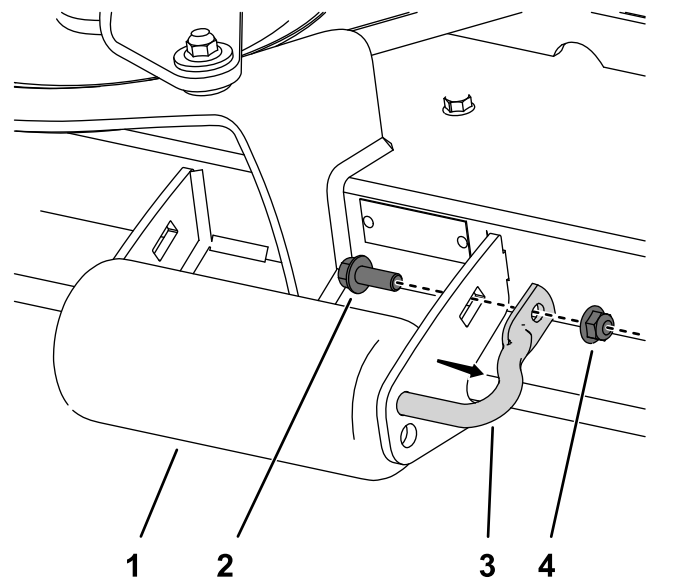


Bild 15

Bild zeigt mittlere Rolle

1. Rolle
2. Rollenwellenschraube
3. Rollenwelle
4. Rollenwellenmutter

2. Nehmen Sie die drei Frontrollen und Rollenwellen vom Mähwerk ab.

Montieren des Mähwerks an der Maschine

1. Entfernen Sie die Muttern, mit denen die U-Bügel der Hubkette an der Unterseite des Mähwerks befestigt sind (**Bild 16**).

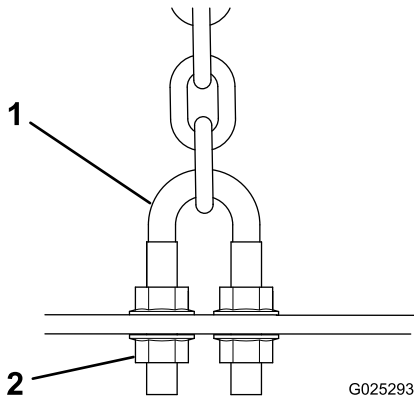


Bild 16

1. U-Bügel
2. Mutter

2. Nehmen Sie eine der oberen Muttern von den U-Bügeln ab; setzen Sie eine Hubkette in jeden U-Bügel ein und bringen Sie die oberen Muttern wieder an.
3. Befestigen Sie die U-Bügel mit den vorher entfernten Muttern am Mähwerk (**Bild 16**).
4. Schieben Sie das neue Mähwerk unter den Trägerrahmen der Maschine.

Hinweis: Heben Sie die Maschine vorne mit einem Wagenheber an und schieben Sie das neue Mähwerk unter den Trägerrahmen der Maschine.

5. Schließen Sie das Endjoch der Zapfwellenantriebswelle wie folgt an der Mähwerkgetriebewelle an:
 - A. Fluchten Sie die Rille und die Löcher für den Rollstift des Antriebswellenjochs mit der Getriebewelle aus.
 - B. Schieben Sie das Endjoch des Zapfwellenantriebs auf die Getriebewelle.
 - C. Befestigen Sie das Endjoch der Zapfwellenantriebswelle mit dem Rollstift an der Getriebewelle (**Bild 3**).
 - D. Ziehen Sie die Sicherungsmuttern an, um das Endjoch der Getriebeantriebswelle (**Bild 3**) zu befestigen, und ziehen Sie die Sicherungsmuttern mit 20-25 N·m an.

6. Entfernen Sie die Hubketten des Heckmähwerks und befestigen sie an den Hubhalterungen wie folgt:

Hinweis: Verwenden Sie beim Befestigen der hinteren Hubketten an den Hubhalterungen

das zweite Glied von oben. Dies ergibt die empfohlene Mähwerkneigung.

- A. Befestigen Sie die rechte hintere Hubkette mit einer Schraube und zwei Muttern an der **Innenseite** der Hubhalterung (**Bild 17**).

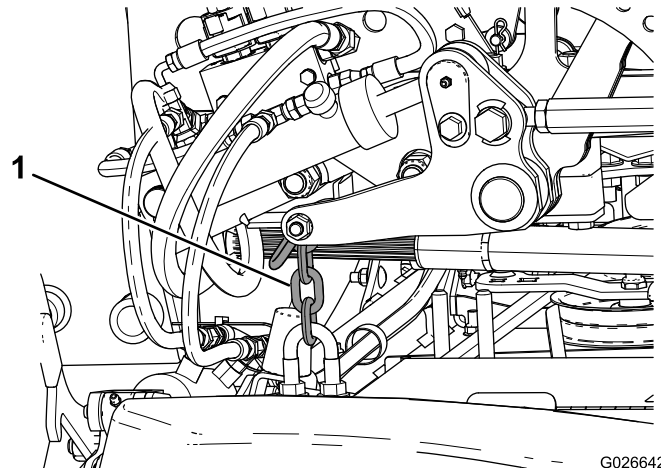


Bild 17

1. Rechte hintere Hubkette

- B. Befestigen Sie die linke hintere Hubkette mit einer Schraube und zwei Muttern an der **Außenseite** der Hubhalterung (**Bild 18**).

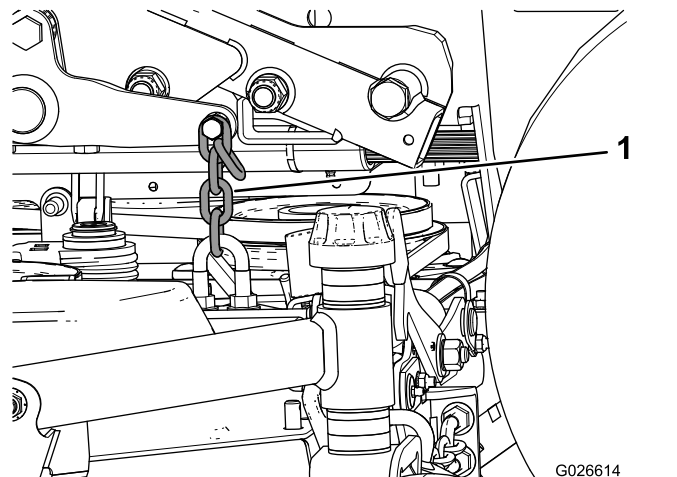


Bild 18

1. Linke hintere Hubkette

- C. Befestigen Sie die vorderen Hubketten mit den oberen Kettengliedern an der **Außenseite** der Hubhalterungen.

Anschließen der Zuglenker an der Maschine

⚠ ACHTUNG

Die Drehfedern des Zuglenkers können beim Einbauen zum Drehen der Zuglenker führen. Sie können Verklebungen erleiden und verletzt werden.

Passen Sie beim Anschließen der Zuglenker an der Maschine auf.

1. Lassen Sie den Motor an und heben das Mähwerk an. Stellen Sie den Motor ab und ziehen den Zündschlüssel ab.

Hinweis: Stellen Sie einen Holzblock oder eine ähnliche Beilagscheibe unter jeden Lenker, um ihn in der angehobenen Stellung zu arretieren (Bild 19).

2. Fluchten Sie den Zuglenker am Trägerrahmen aus und befestigen Sie den Lenker mit dem Befestigungsstift (Bild 19).

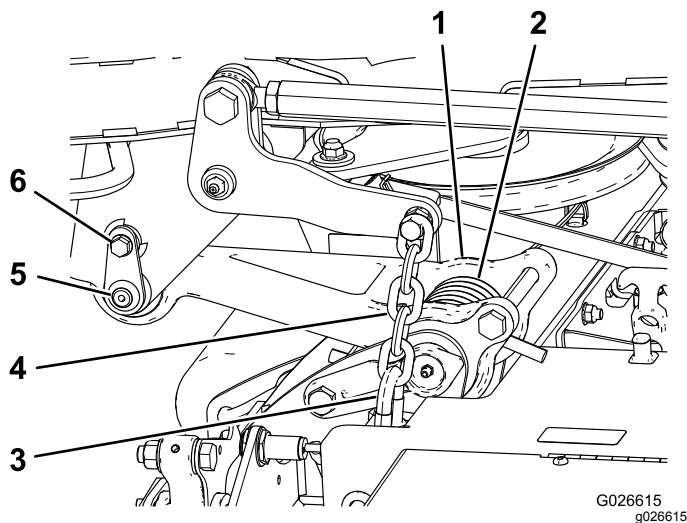


Bild 19

- | | |
|------------------------------------|----------------------|
| 1. Zuglenker (angehobenes Mähwerk) | 4. Mähwerkhubkette |
| 2. Drehfeder | 5. Befestigungsstift |
| 3. U-Bügel | 6. Ansatzschraube |

3. Befestigen Sie den Befestigungsstift mit der Schulterschraube am Rahmen (Bild 19).
4. Heben Sie die Maschine vorne etwas an, um den Holzblock oder eine ähnliche Beilagscheibe unter jedem Zuglenker zu entfernen.

Befestigen des Mähwerk-Kabelbaums

1. Schließen Sie die Batteriekabel von den Batteriepolen ab.

Wichtig: Schließen Sie das Minuskabel vom Batteriepol und dann das Pluskabel vom Batteriepol ab.

2. Ermitteln Sie den Sicherungsblock (Bild 20).

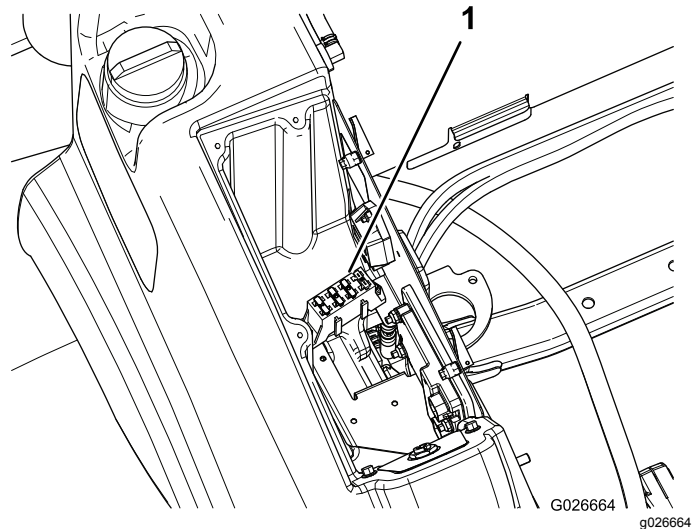


Bild 20

1. Sicherungsblock

3. Schließen Sie den neuen Mähwerk-Kabelbaum wie folgt an:

- A. Schließen Sie das rote Kabel an einen nicht belegten Anschluss am Sicherungsblock an.

Hinweis: Wenn der Sicherungsblock keine nicht belegten Anschlüsse hat, muss ein zusätzlicher Block installiert werden (Bild 21). In den lose mitgelieferten Teilen finden Sie einen Sicherungsblock, eine Sicherung und Befestigungsmuttern und Schrauben.

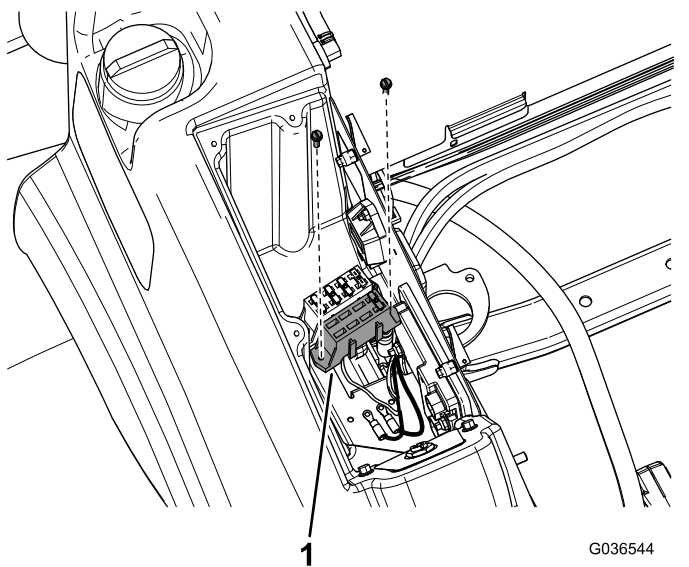


Bild 21

1. Neuer Sicherungsblock

B. Befestigen Sie den Erdungsblock an der in [Bild 22](#) abgebildeten Stelle.

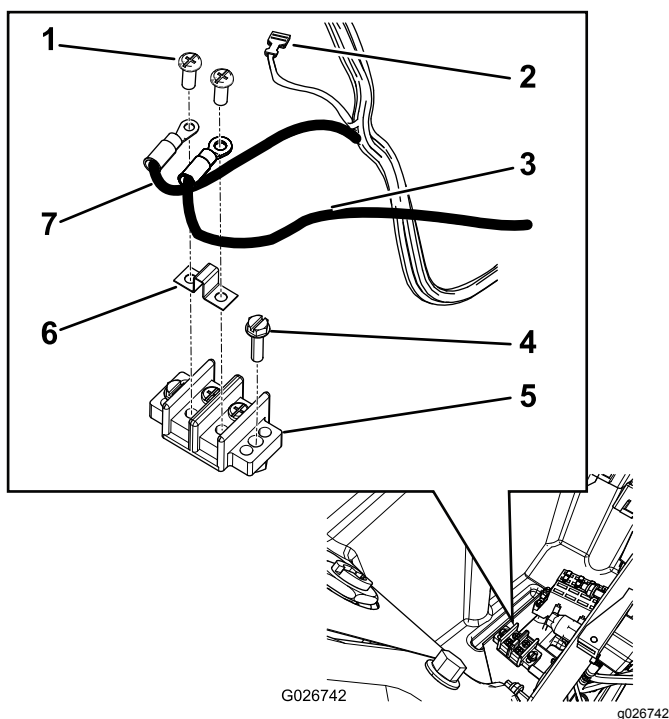


Bild 22

- | | |
|-------------------------------------|-----------------------------------|
| 1. Anschlussklemmschraube | 5. Erdungsblock |
| 2. Rotes Kabel | 6. Überbrückungsstreifen |
| 3. Schwarzes Kabel (Hauptkabelbaum) | 7. Schwarzes Kabel (Kitkabelbaum) |
| 4. Befestigungsschrauben | |

C. Entfernen Sie die Anschlussklemmschrauben und bringen Sie den Überbrückungsstreifen am Erdungsblock an, wie in [Bild 22](#) abgebildet.

- D. Schließen Sie das schwarze Kabel im Hauptkabelbaum des Mähwerks an eine Seite des Überbrückungsstreifens am Erdungsblock an ([Bild 22](#)).
- E. Schließen Sie das schwarze Kabel im Mähwerk-Kabelbaum an der anderen Seite des Überbrückungsstreifens an ([Bild 22](#)).

Hinweis: Decken Sie die Anschlüsse des Mähwerk-Kabelbaums nicht ab. Dies wird nach dem Anschluss der Relais an der Relaishalterung in [5 Einbauen des Timers \(Seite 15\)](#) ausgeführt.

4. Ziehen Sie die Anschlüsse vorne am Getriebe in der Nähe des Ölfilters ab ([Bild 23](#)).
5. Verlegen Sie den Mähwerk-Kabelbaum zum Getriebe ([Bild 24](#)) und stecken Sie den Mähwerk-Kabelbaum und den Kabelbaum der Hubverzögerung in die Getriebestecker ein, siehe B in [Bild 23](#).

Hinweis: Warten Sie mit dem Verlegen des restlichen Kabelbaums der Hubverzögerung, bis Sie den Timer eingebaut haben.

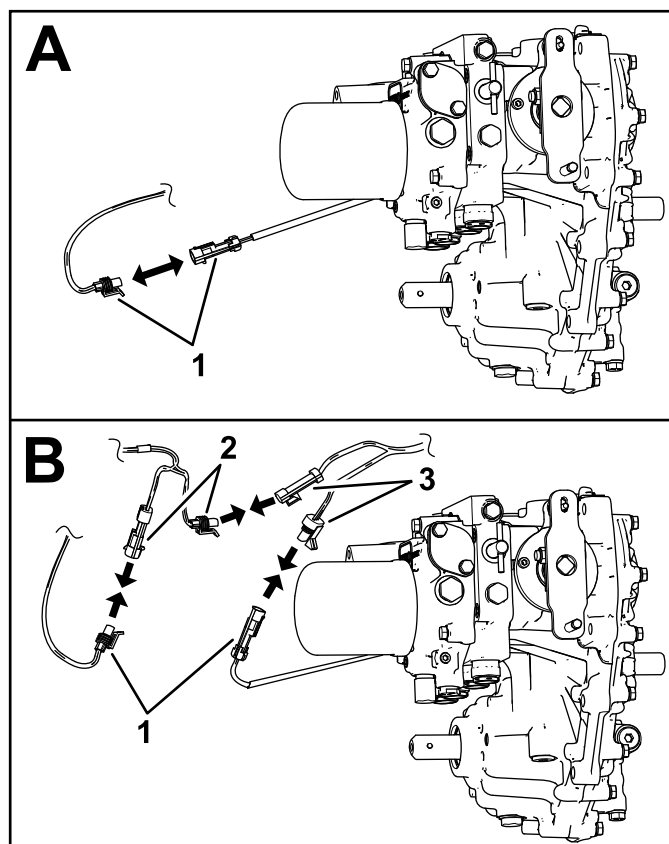


Bild 23

- | | |
|------------------------------------|-----------------------------------------------|
| 1. Getriebeanschlüsse | 3. Anschlüsse am Kabelbaum der Hubverzögerung |
| 2. Anschlüsse am Mähwerk-Kabelbaum | |

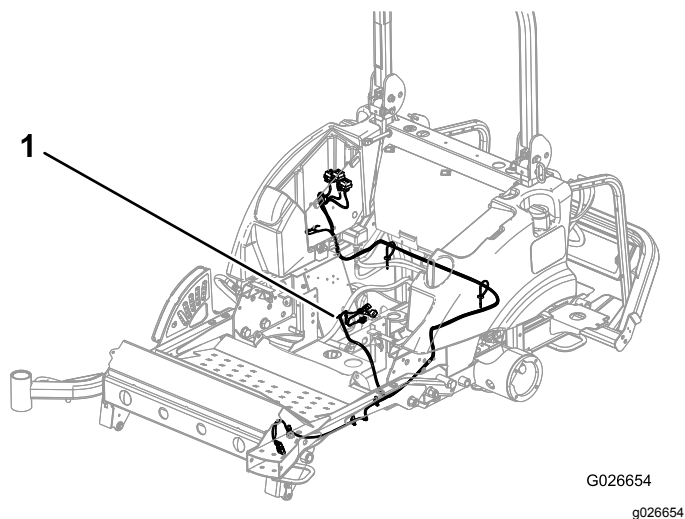


Bild 24

1. Mähwerkkabelbaum

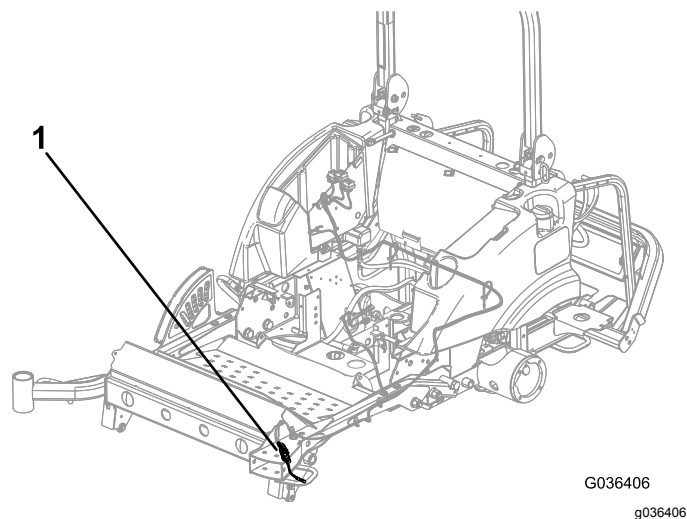


Bild 25

1. Shunt-Kabelbaum

6. Verlegen Sie die restliche Länge des Mähwerk-Kabelbaums zur linken Seite der Maschine, unter dem Boden und zur Front der Maschine.
7. Stecken Sie den Stecker des Mähwerk-Kabelbaums in den Kabelbaum vorne am mittleren Mähwerk.
8. Befestigen Sie den Mähwerk-Kabelbaum mit Kabelbinden am vorhandenen Kabelbaum.

Wichtig: Befestigen Sie die überschüssige Länge des Kabelbaums so, dass er keine heißen, scharfen oder beweglichen Teile berührt.

9. Stecken Sie den Shunt-Kabelbaum in den Mähwerk-Kabelbaum, wie in [Bild 25](#) abgebildet.

Hinweis: Verwenden Sie den Shunt-Kabelbaum nur, wenn Sie die Mähwerke von der Maschine abnehmen.

5

Einbauen des Timers

Für diesen Arbeitsschritt erforderliche Teile:

1	Relaishalterung (mit befestigtem Timer)
5	Relais
2	Schraube (10"-24 x 0,56")
2	Sicherungsmutter
1	Kabelbaum der Hubverzögerung

Verfahren

Hinweis: Dieser Timer stellt eine Verzögerung von drei bis vier Sekunden ein, damit der Bediener das Mähwerk nicht vor dem Anhalten der Messer anheben kann.

Wichtig: Stellen Sie sicher, dass die Batterie angeschlossen ist, bevor Sie diese Schritte ausführen.

1. Befestigen Sie die fünf Relais mit zwei Schrauben (10"-24 x 0,56") und zwei Sicherungsmuttern an der Relaishalterung ([Bild 26](#)).

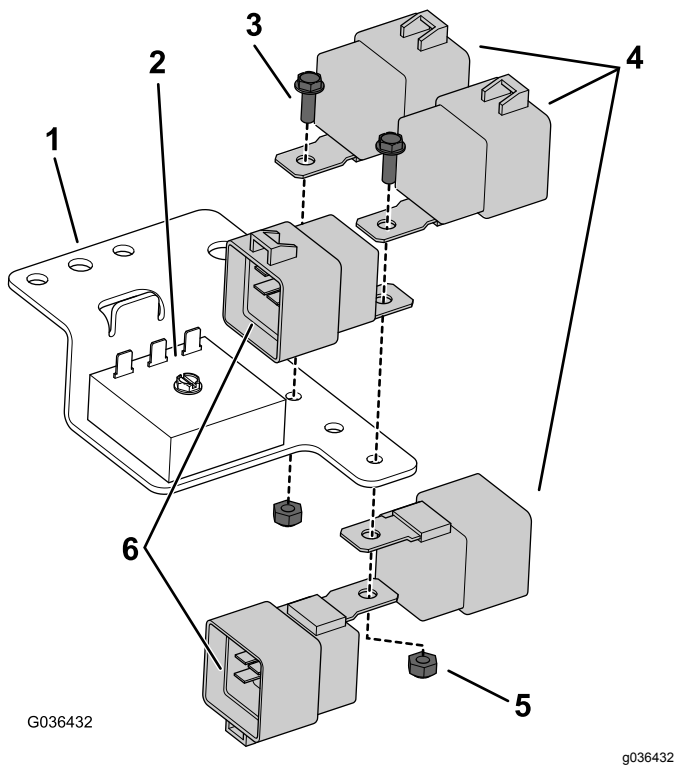


Bild 26

- | | |
|------------------------------|---------------------------------------------------------------------|
| 1. Relaishalterung | 4. Relais (für die drei Anschlüsse am Mähwerk-Kabelbaum) |
| 2. Timer | 5. Sicherungsmutter (2 Stück) |
| 3. Schraube (10"-24 x 0,56") | 6. Relais (für die zwei Anschlüsse am Kabelbaum der Hubverzögerung) |

2. Befestigen Sie die Relaishalterung mit der vorhandenen Schraube und Mutter an der Unterseite der Behälterstütze (**Bild 27**).

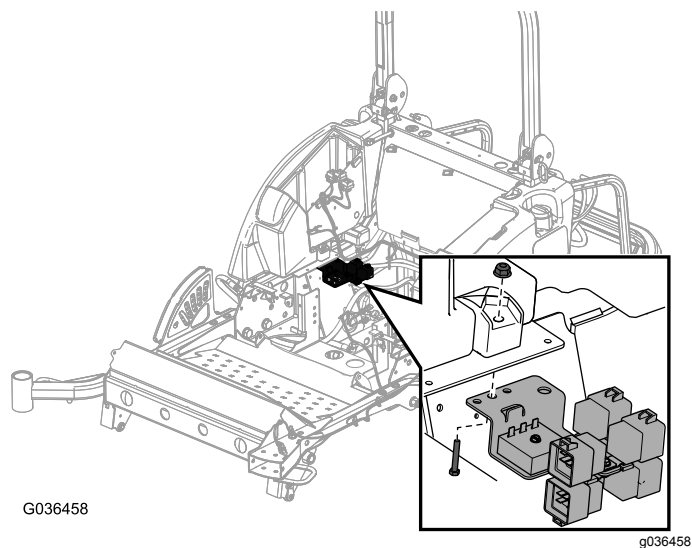


Bild 27

3. Befestigen Sie den Kabelbaum der Hubverzögerung wie folgt:

- A. Schließen Sie das rote Kabel an einen nicht belegten Anschluss am Sicherungsblock an.

Hinweis: Wenn der Sicherungsblock keine nicht belegten Anschlüsse hat, muss ein zusätzlicher Block installiert werden (**Bild 28**). In den lose mitgelieferten Teilen finden Sie einen Sicherungsblock, eine Sicherung und Befestigungsmuttern und Schrauben.

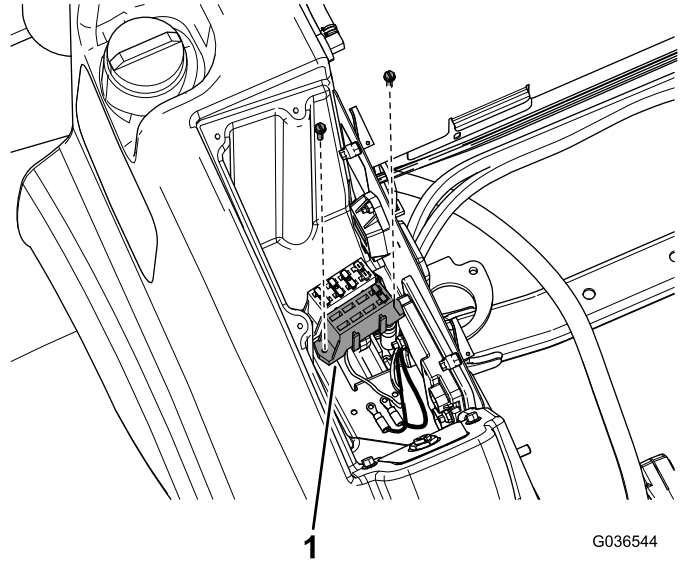


Bild 28

1. Neuer Sicherungsblock

- B. Schließen Sie das schwarze Kabel am Erdungsblock an (**Bild 29**).

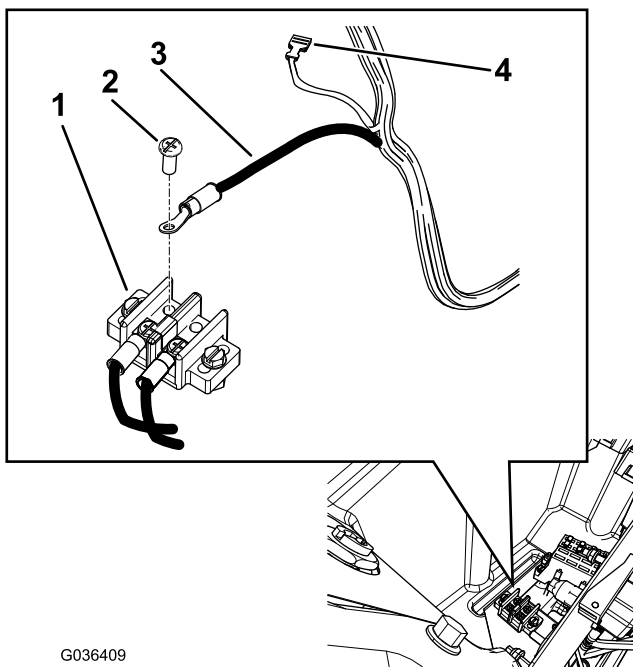


Bild 29

1. Erdungsblock 3. Schwarzes Kabel
2. Anschlussklemmschraube 4. Rotes Kabel

- C. Verlegen Sie den Kabelbaum der Hubverzögerung zur vorher befestigten Relaishalterung und stecken Sie die drei Timeranschlüsse in den Timer (**Bild 30**).

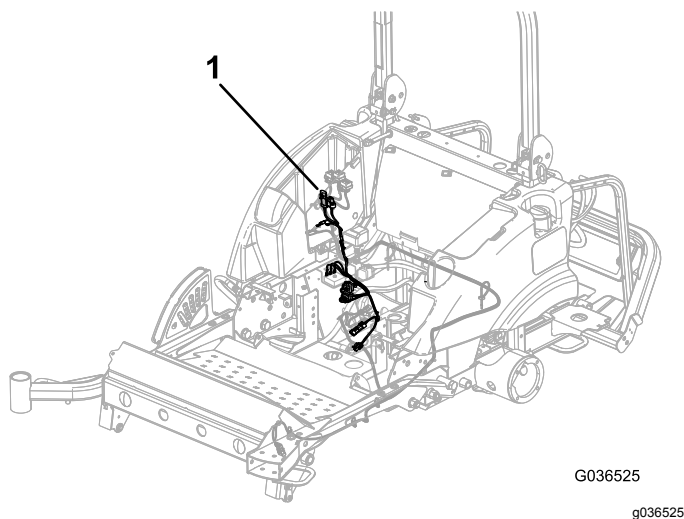


Bild 30

1. Kabelbaum der Hubverzögerung

- D. Stecken Sie die drei Anschlüsse des Mähwerk-Kabelbaums und die zwei Anschlüsse des Kabelbaums der Hubverzögerung in die fünf Relais, die Sie vorher an der Relaishalterung befestigt haben. **Bild 26** zeigt die richtige Ausrichtung.

- E. Stecken Sie die restlichen Anschlüsse des Kabelbaums der Hubverzögerung in den Kabelbaum des Mähwerkhubschalters und das Zapfwellenventil.

Wichtig: Befestigen Sie die überschüssige Länge des Kabelbaums so, dass er keine heißen, scharfen oder beweglichen Teile berührt.

6

Montage des rechten Kotflügels

Für diesen Arbeitsschritt erforderliche Teile:

1	Kotflügelbefestigung
1	Rechter Kotflügel
2	Gewindefurchende Schraube (5/16" x 5/8")
2	Schraube (1/4" x 5/8")
2	Mutter (1/4")

Verfahren

1. Stellen Sie einen geeigneten Wagenheber unter das Rohr der hinteren Stoßstange und heben Sie die Hinterreifen vom Boden ab (**Bild 31**).

Hinweis: Stellen Sie die Achsständer unter die hintere Stoßstange.

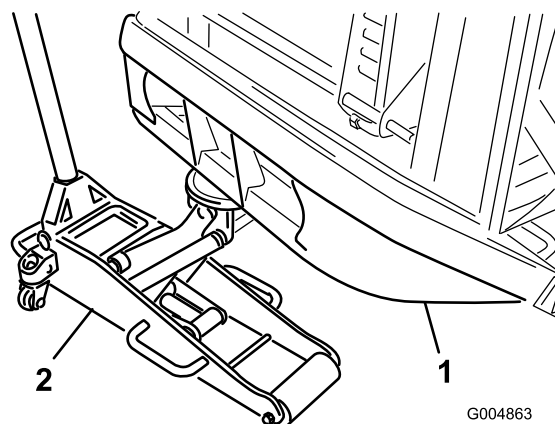


Bild 31

1. Rohr der hinteren Stoßstange 2. Achsständer

2. Entfernen Sie die Hinterräder.
3. Entfernen Sie Rückstände vom Fahrwerkschaft, u. a. Rückstände, die sich in der Bremse verfangen haben.

4. Entfernen Sie die Schraube, mit der die Schlauchklemme am Rahmenkanal an der rechten Seite der Maschine befestigt ist ([Bild 32](#)).

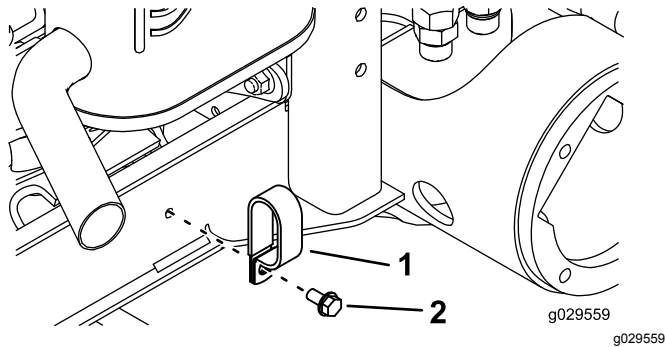


Bild 32

1. Schlauchklemme
2. Schraube

5. Stecken Sie das untere Ende der Schlauchklemme durch den Schlitz oben an der Kotflügelbefestigung ([Bild 33](#)).

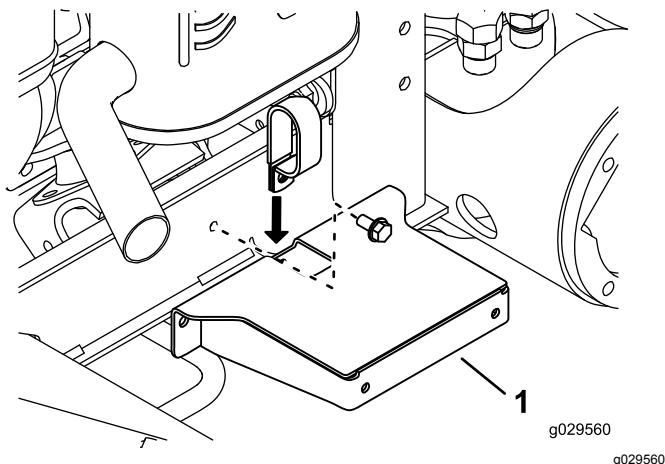


Bild 33

1. Kotflügelbefestigung

6. Befestigen Sie die Schlauchklemme und die Kotflügelbefestigung lose mit der Schraube, die Sie vorher entfernt haben, am Rahmenkanal.
7. Positionieren Sie die Kotflügelbefestigung horizontal am Rahmenkanal.
8. Verwenden Sie die Kotflügelbefestigung als Schablone, um die anderen zwei Befestigungslöcher für den Kotflügel im Rahmenkanal zu markieren ([Bild 34](#)).

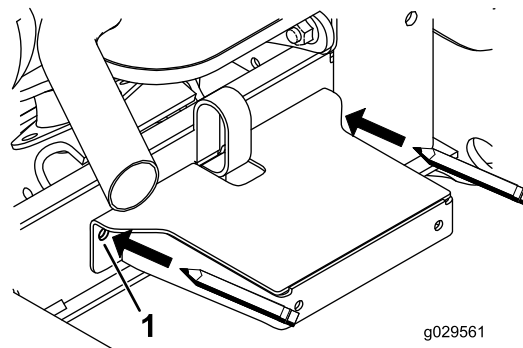


Bild 34

1. Hier markieren

9. Entfernen Sie die Schraube und Mutter, mit denen die Klemme und die Kotflügelhalterung am Rahmen befestigt ist.

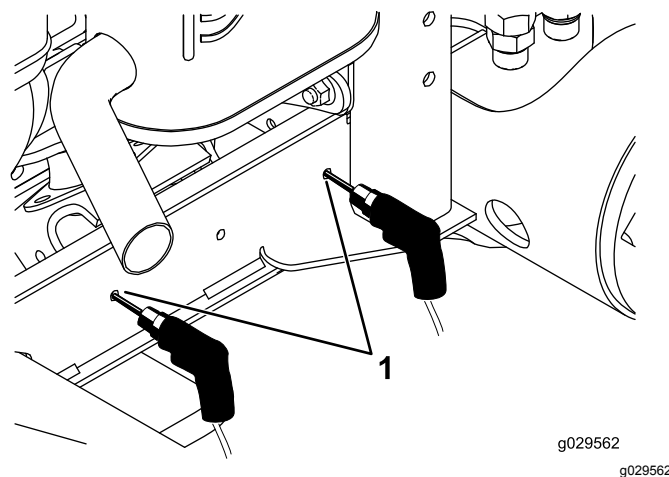


Bild 35

1. An dieser Stelle bohren

10. **8** Bohren Sie an den im 2. Schritt markierten Stellen 2 Löcher (Durchmesser: 7,137 mm) durch den Rahmenkanal ([Bild 35](#)).
11. Befestigen Sie die Schlauchklemme und die Kotflügelbefestigung lose mit der Schlauchklemmenschraube und der Mutter am Rahmenkanal (siehe [Bild 33](#)).
12. Befestigen Sie die Kotflügelbefestigung mit 2 gewindefurchenden Schrauben (5/16" x 5/8") durch die neu gebohrten Löcher am Rahmenkanal, wie in [Bild 36](#) gezeigt.

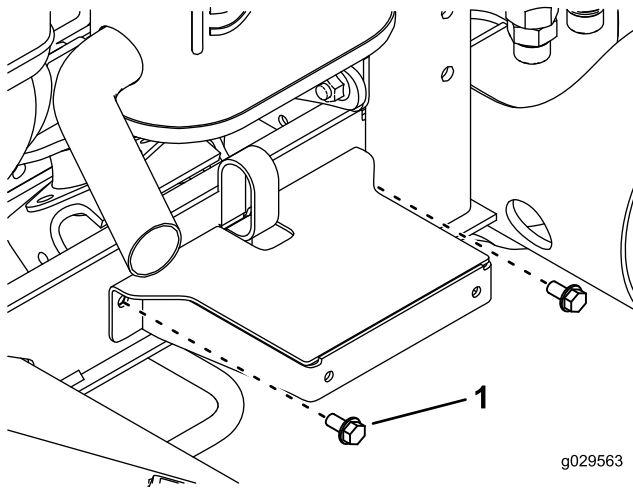


Bild 36

1. Gewindefurchende Schraube (5/16" x 5/8")

13. Ziehen Sie alle Befestigungen an.
14. Befestigen Sie die Seite des rechten Kotflügels lose mit zwei Schrauben (1/4" x 5/8") und zwei Muttern (1/4") an der Kotflügelhalterung (Bild 37).

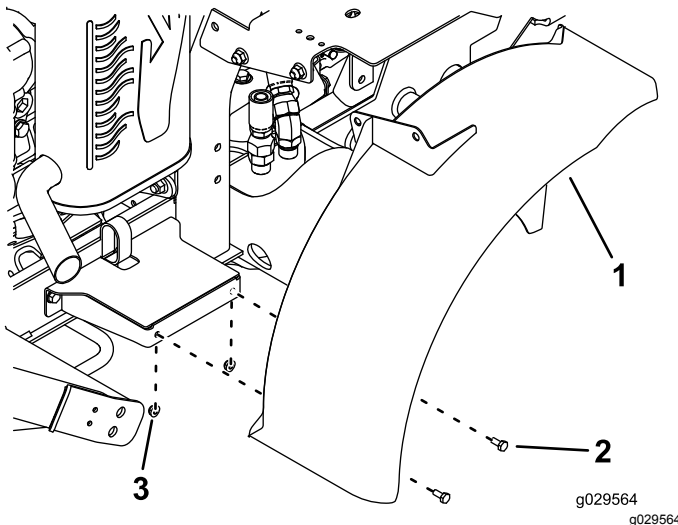


Bild 37

1. Rechter Kotflügel
2. Schraube (1/4" x 5/8")
3. Mutter (1/4")

15. Befestigen Sie die Halterung oben am Kotflügel mit zwei Schrauben (3/8" x 3/4") und zwei Muttern (3/8") an der Halterung des Kraftstofftanks (Bild 37).

Hinweis: Stellen Sie sicher, dass der Kotflügel nicht am Bremsrotor reibt und ziehen Sie die Befestigungen fest.

7

Montage des linken Kotflügels

Für diesen Arbeitsschritt erforderliche Teile:

1	Linker Kotflügel
2	Mutter (3/8")
2	Schraube (3/8" x 3/4")

Verfahren

1. Klemmen Sie das Minuskabel von der Batterie ab.
2. Klemmen Sie das Pluskabel von der Batterie ab.
3. Entfernen Sie die Schlossschraube, die Scheibe, die Batteriebefestigungsplatte und die Mutter, mit denen die Batterie befestigt ist (Bild 38).

Hinweis: Bewahren Sie die Befestigungsplatte und die Befestigungen auf.

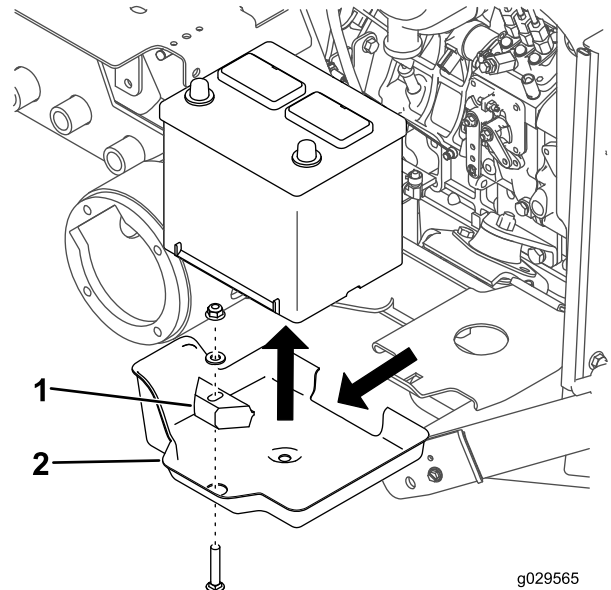


Bild 38

1. Batterieklammer
2. Batteriekasten

4. Nehmen Sie die Batterie aus dem Batteriekasten heraus (Bild 38).
5. Nehmen Sie den Batteriekasten aus dem Batterieplattform heraus (Bild 38).

Hinweis: Werfen Sie den Batteriekasten weg.

6. Befestigen Sie die Halterung oben am linken Kotflügel lose mit zwei Schrauben (3/8" x 3/4")

und zwei Muttern ($\frac{3}{8}$ ") an der Halterung des Kraftstofftanks (**Bild 39**).

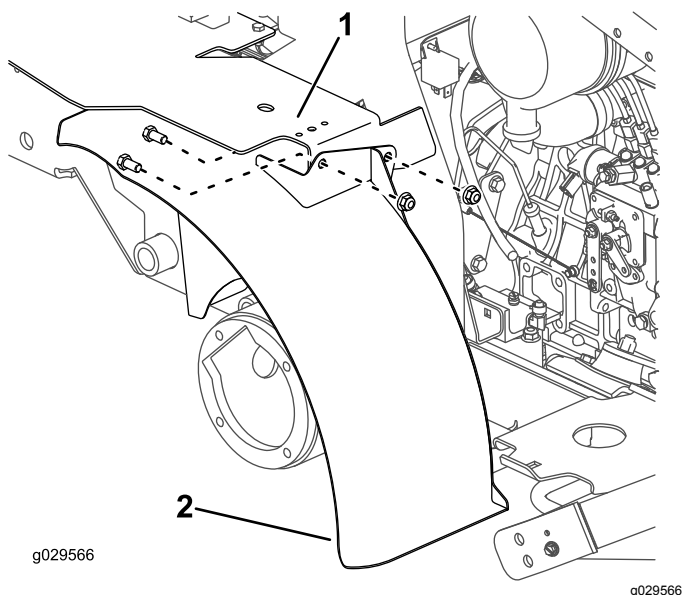


Bild 39

1. Kraftstofftankhalterung 2. Linker Kotflügel

7. Setzen Sie die Batterie auf die Batterieplattform.
8. Befestigen Sie die Batterie lose mit der Schlossschraube, der Befestigungsplatte, der Scheibe und Mutter, die Sie vorher entfernt haben, an der Batterieplattform (**Bild 40**).

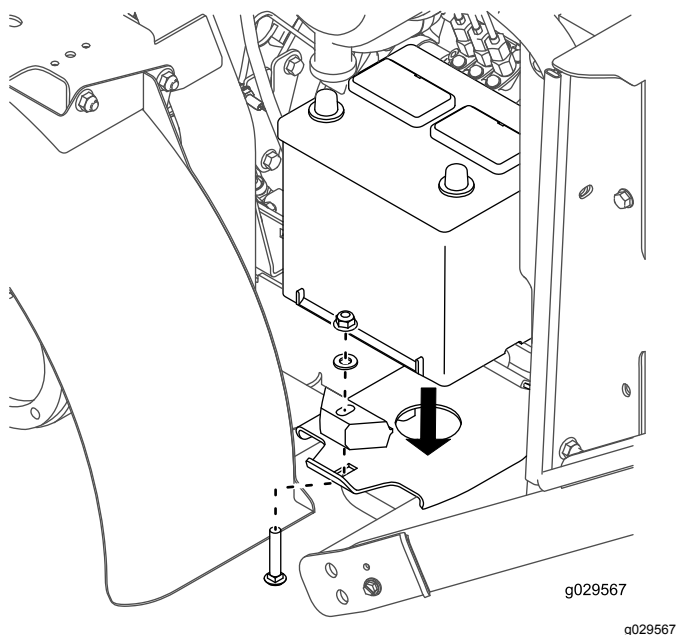


Bild 40

9. Ziehen Sie die Befestigungen an.
10. Schließen Sie das Pluskabel der Batterie an die Batterie an und schließen danach das Minuskabel der Batterie an die Batterie an.
11. Montieren Sie die Antriebsräder.

12. Ziehen Sie die Radmuttern mit 102-115 N·m an.
13. Entfernen Sie die Achsständer und senken Sie die Maschine ab.

Hinweis: Stellen Sie sicher, dass die Reifen nicht an den Kotflügeln reiben, wenn Sie mit der Maschine fahren.

8

Abschließen der Installation

Keine Teile werden benötigt

Verfahren

1. Stecken Sie den Schnitthöhenstift an der gewünschten Schnitthöhe in die Schnitthöhenhalterung (**Bild 41**).

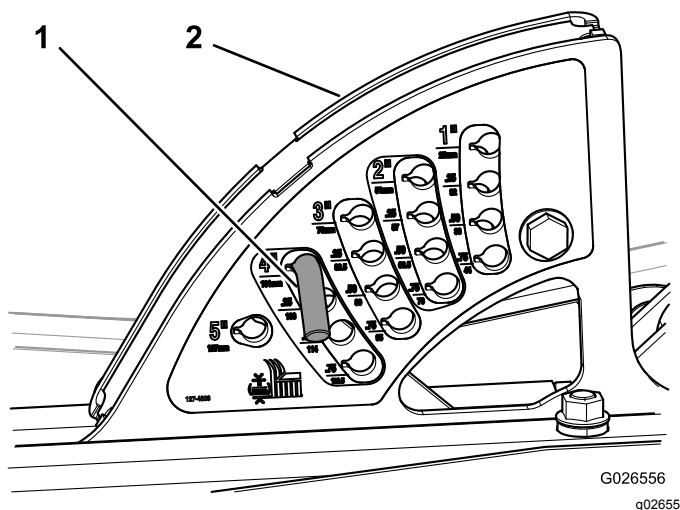


Bild 41

1. Schnitthöhen-Einstellstift 2. Schnitthöheneinstellhalterung

2. Prüfen Sie den Stand des Hydrauliköls und füllen Sie u. U. Öl auf, siehe die *Bedienungsanleitung* der Maschine.
3. Nivellieren Sie das Mähwerk; weitere Informationen finden Sie in der *Bedienungsanleitung* des Mähwerks.
4. Fetten Sie das Mähwerk und die Schmiernippel der Zapfwellenantriebswelle ein, weitere Informationen zur Schmiermittelsorte finden Sie in der *Bedienungsanleitung* des Mähwerks.
5. Schließen Sie die Batteriekabel an.

Wichtig: Schließen Sie das Pluskabel vor dem Minuskabel an.

⚠ WARNUNG:

KALIFORNIEN

Warnung zu Proposition 65

**Batteriepole, -klemmen und -zubehör
enthalten Blei und Bleibestandteile. Dies
sind Chemikalien, die laut den Behörden
des Staates Kalifornien krebserregend
sind und zu Erbschäden führen können.
Waschen Sie sich nach dem Umgang mit
diesen Materialien die Hände.**

Hinweise:

Hinweise:



Count on it.