



## Kit adaptateur

Plateau à éjection arrière de 254 cm pour groupe de déplacement  
Groundsmaster® série 7210 à partir de 2013

N° de modèle 31104

### Instructions de montage

---

**Remarque:** Ce kit adaptateur permet de monter le plateau à éjection arrière de 254 cm sur les groupes de déplacement Groundsmaster® série 7210 à partir du numéro de série 313000001.

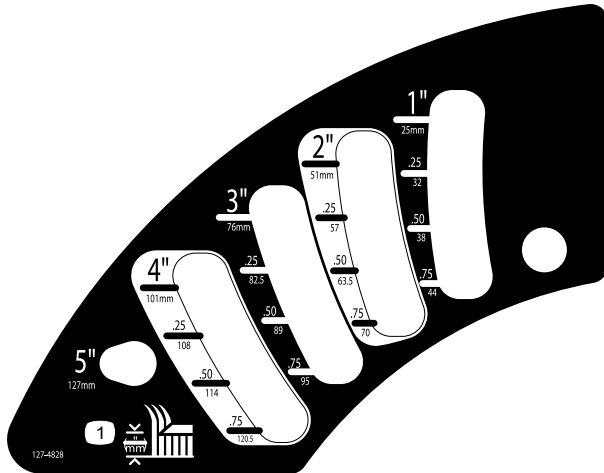


# Sécurité

## Autocollants de sécurité et d'instruction



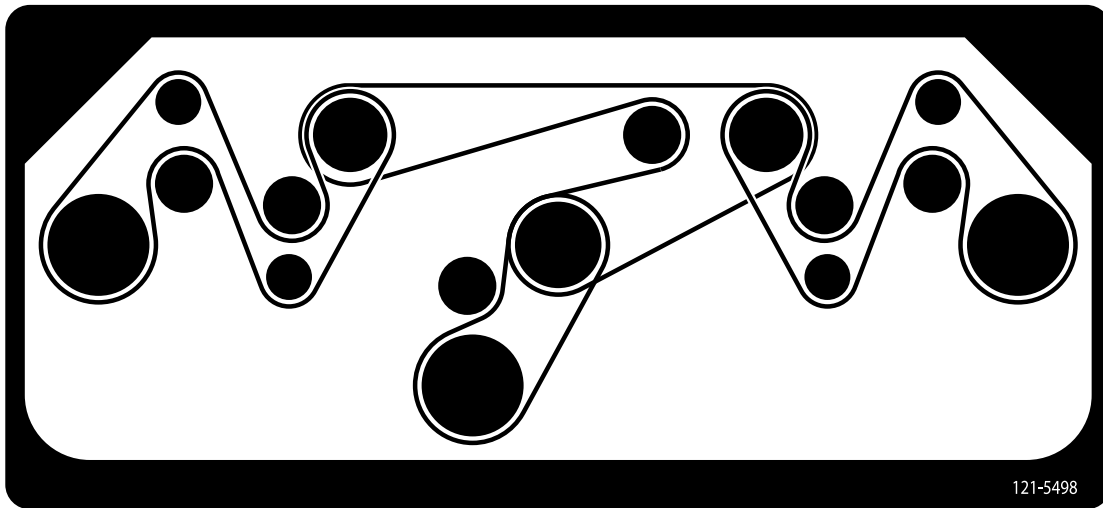
Des autocollants de sécurité et des instructions bien visibles par l'opérateur sont placés près de tous les endroits potentiellement dangereux. Remplacez tout autocollant endommagé ou manquant.



decal127-4828

**127-4828**

1. Hauteur de coupe



121-5498

decal121-5498

**121-5498**

## Pièces détachées

Reportez-vous au tableau ci-dessous pour vérifier si toutes les pièces ont été expédiées.

Procédure	Description	Qté	Utilisation
<b>1</b>	Aucune pièce requise	–	Préparation de la machine.
<b>2</b>	Aucune pièce requise	–	Dépose du plateau existant.
<b>3</b>	Longue plaque Petite plaque	1 1	Soudage des plaques dans le cadre (modèles 2013, 2014 et certains modèles 2015 seulement).
<b>4</b>	Autocollant de hauteur de coupe Boulon Rondelle Contre-écrou Autocollant d'acheminement de courroie Disque à orifice Raccord en T Flexible hydraulique de 53 cm Flexible hydraulique de 43 cm Faisceau de câblage du plateau Porte-fusibles et fusible Bloc de mise à la masse Vis Écrou Bride de connexion Faisceau de câblage du shunt	1 1 1 1 1 1 2 1 1 1 1 2 2 1 2	Montage du kit adaptateur.
<b>5</b>	Support de relais (avec temporisateur installé) Relais Boulon (10-24" x 0,56") Contre-écrou Faisceau de câblage de temporisation de levage	1 5 2 2 1	Montez le temporisateur.
<b>6</b>	Support d'aile Aile droite Vis autotaraudeuse (5/16" x 5/8") Boulon (1/4" x 5/8") Écrou (1/4")	1 1 2 2 2	Pose de l'aile droite.
<b>7</b>	Aile gauche Écrou (3/8") Boulon (3/8" x 3/4")	1 2 2	Pose de l'aile gauche.
<b>8</b>	Aucune pièce requise	–	Fin de l'installation.

# 1

## Préparation de la machine

Aucune pièce requise

### Procédure

1. Garez la machine sur une surface plane et horizontale, et **relevez complètement** le plateau de coupe.
2. Coupez le moteur, serrez le frein de stationnement et enlevez la clé du commutateur d'allumage.

# 2

## Dépose du plateau existant

Aucune pièce requise

### Procédure

**Remarque:** Si la machine n'est pas équipée d'un plateau, omettez cette procédure et passez à [4 Montage du kit adaptateur \(page 8\)](#).

**Remarque:** Lorsque le plateau de coupe est relevé, la tension du ressort de torsion des tirants ([Figure 1](#)) est réduite, ce qui facilite le désaccouplement des tirants de la machine.

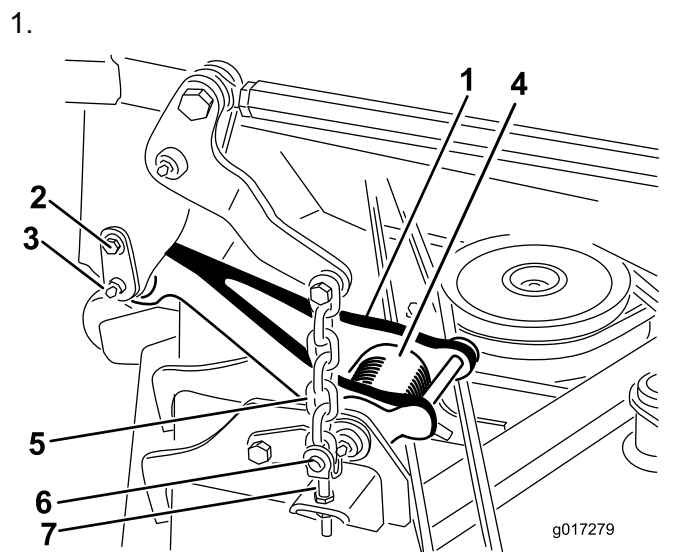
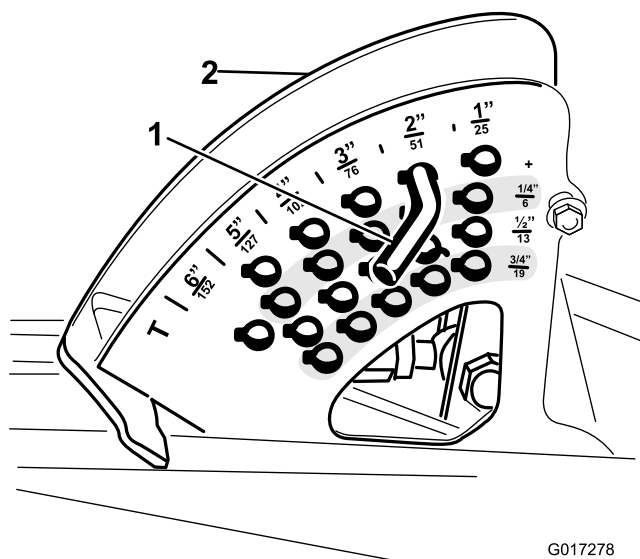


Figure 1

- |                                   |   |
|-----------------------------------|---|
| 1. Tirant (plateau de coupe levé) | 5. Chaîne de levage de plateau de coupe |
| 2. Vis à épaulement               | 6. Axe de chape                         |
| 3. Goupille de retenue            | 7. Chape de réglage                     |
| 4. Ressort de torsion             |   |
- 
2. Désaccouplez le tirant de chaque côté de la machine ([Figure 1](#)).
    - A. Retirez la vis à épaulement qui fixe la goupille de retenue au bâti porteur ([Figure 1](#)).
    - B. Sortez avec précaution la goupille de retenue du bâti porteur et du tirant ([Figure 1](#)).
  3. Notez l'emplacement de la goupille de hauteur de coupe ([Figure 2](#)), puis retirez la goupille du support de hauteur de coupe.



**Figure 2**

- |                                 |                                |
|---------------------------------|--------------------------------|
| 1. Goupille de hauteur de coupe | 2. Support de hauteur de coupe |
|---------------------------------|--------------------------------|

4. Mettez le moteur en marche et abaissez complètement le plateau de coupe. Coupez le moteur et enlevez la clé du commutateur d'allumage.

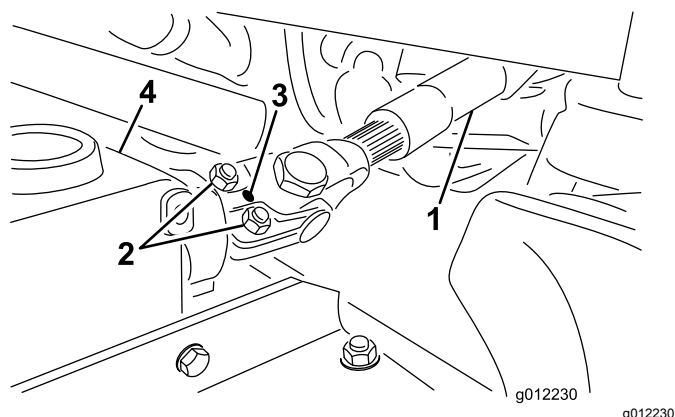
**Remarque:** La dépose du plateau sera facilitée si vous l'abaissez sur des chariots de déplacement.

**Remarque:** Élevez l'avant de la machine pour éloigner le plateau de la machine.

5. Retirez les boulons et écrous qui fixent les chaînes de levage (4) aux bras de levage du plateau (Figure 1).
6. Détachez la chape, située à l'extrémité de l'arbre d'entraînement de PDF, de l'arbre du boîtier d'engrenages comme suit :

- A. Déposez la goupille cylindrique de la chape d'extrémité et de l'arbre du boîtier d'engrenages (Figure 3).

**Remarque:** Conservez la goupille cylindrique.



**Figure 3**

- |                             |                         |
|-----------------------------|-------------------------|
| 1. Arbre d'entraînement     | 3. Goupille cylindrique |
| 2. Boulons et contre-écrous | 4. Boîtier d'engrenages |

- B. Desserrez les 2 boulons et contre-écrous (Figure 3).
  - C. Faites glisser la chape d'extrémité de l'arbre d'entraînement hors de l'arbre du boîtier d'engrenages.
  - D. Élevez et attachez l'arbre d'entraînement au cadre.
7. Sortez le plateau de coupe de sous la machine.

# 3

## Soudage des plaques dans le cadre

Pièces nécessaires pour cette opération:

1	Longue plaque
1	Petite plaque

### Procédure

Cette procédure concerne tous les modèles 2013 et 2014 et les modèles 2015 suivants :

- Modèle 30495, n° de série 315000101–315000178
- Modèle 30487, n° de série 315000101-315000196
- Modèle 30695, n° de série 315000101-315000131
- Modèle 30487N, n° de série 315000101–315000105

#### **⚠ ATTENTION**

##### **CALIFORNIE**

##### **Proposition 65 - Avertissement**

**Les bornes de la batterie et accessoires connexes contiennent du plomb et des composés de plomb. L'état de Californie considère ces substances chimiques comme susceptibles de provoquer des cancers et des troubles de la reproduction. Lavez-vous les mains après avoir manipulé la batterie.**

#### **⚠ ATTENTION**

**Les travaux de soudage présentent un risque de brûlures graves, de lésions oculaires et d'électrocution pour vous-même et autrui.**

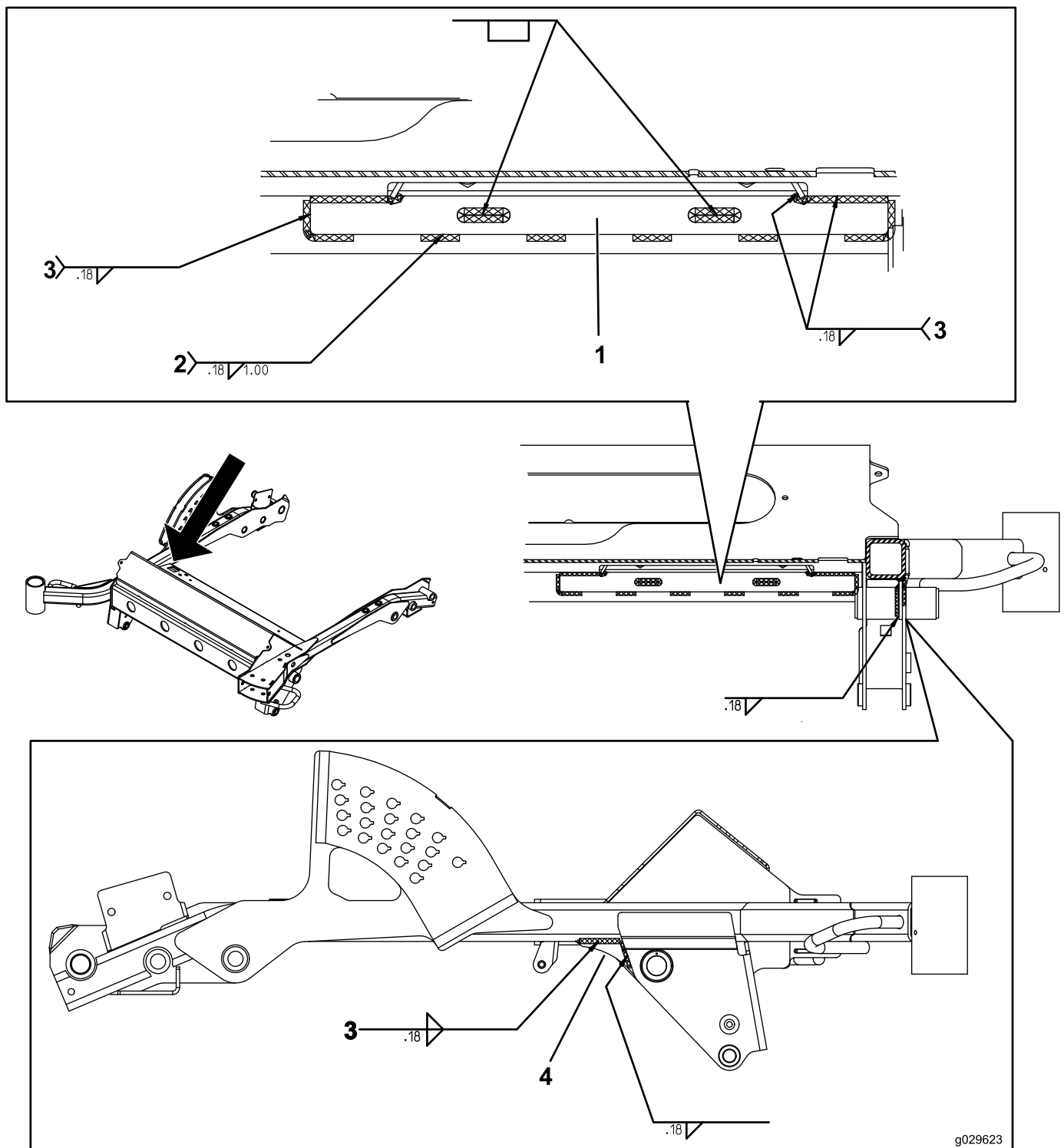
- **Utilisez toujours le matériel de soudage et les équipements de sécurité corrects, et respectez les protocoles de sécurité pendant le soudage.**
- **Confiez ces procédures à un soudeur qualifié, comme votre distributeur Toro agréé.**

1. Débranchez les câbles des bornes de la batterie.

**Important: Débranchez le câble négatif de la batterie avant le câble positif.**

2. Poncez la peinture sur les surfaces qui seront soudées pour assurer la bonne pénétration de la soudure (Figure 4).
3. Serrez les plaques sur le cadre et soudez-les conformément aux schémas de la Figure 4.
4. Lorsque le cadre a refroidi, retouchez le métal à nu avec de la peinture noire pour retouches (réf. Toro 112-0176 ou 500-41).
5. Rebranchez les câbles aux bornes de la batterie.

**Important: Rebranchez le câble positif avant le câble négatif.**



**Figure 4**

1. Longue plaque
2. Faire 6 soudures ici.
3. Continuer la soudure sur le coin (2X).
4. Petite plaque

# 4

## Montage du kit adaptateur

### Pièces nécessaires pour cette opération:

1	Autocollant de hauteur de coupe
1	Boulon
1	Rondelle
1	Contre-écrou
1	Autocollant d'acheminement de courroie
1	Disque à orifice
2	Raccord en T
1	Flexible hydraulique de 53 cm
1	Flexible hydraulique de 43 cm
1	Faisceau de câblage du plateau
1	Porte-fusibles et fusible
1	Bloc de mise à la masse
2	Vis
2	Écrou
1	Bride de connexion
1	Faisceau de câblage du shunt

### Mise en place des autocollants

1. Retirez l'autocollant de hauteur de coupe existant du support de hauteur de coupe sur la machine (Figure 5).

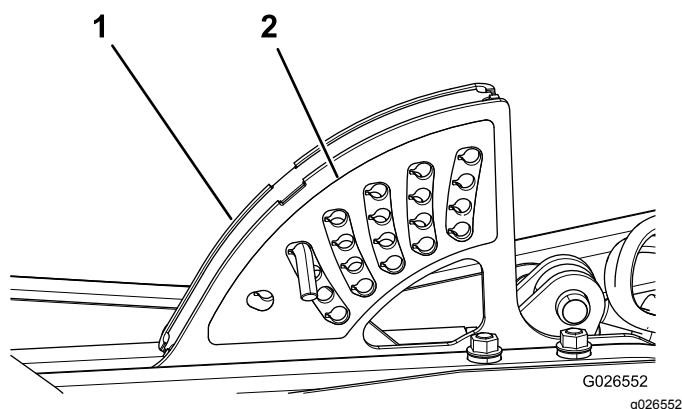


Figure 5

1. Support de hauteur de coupe
2. Autocollant de hauteur de coupe

2. Vérifiez que la surface de montage est propre avant d'apposer le nouvel autocollant.

3. Collez le nouvel autocollant de hauteur de coupe sur le support (Figure 6).

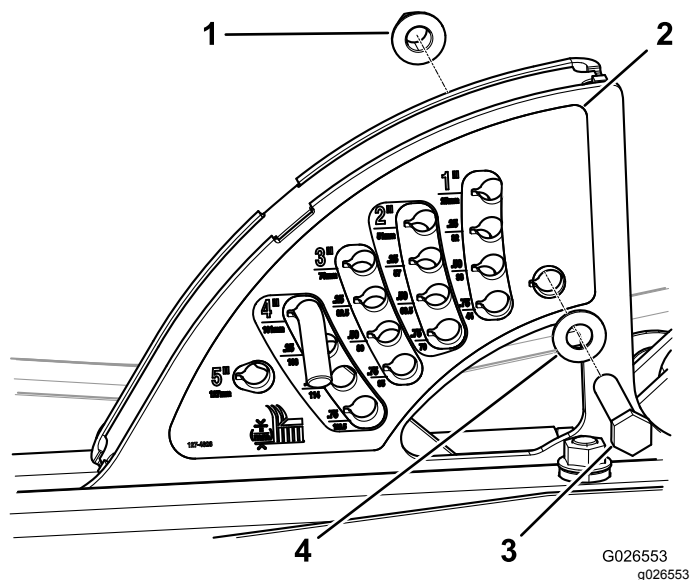


Figure 6

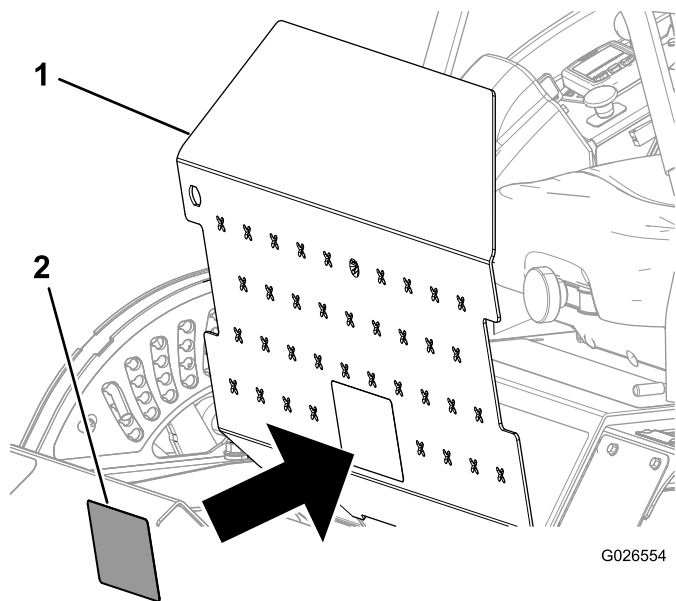
1. Contre-écrou (1/2")
2. Nouvel autocollant de hauteur de coupe
3. Boulon (1/2" x 2 3/4")
4. Rondelle

4. Placez le boulon (1/2" x 2 3/4"), la rondelle plate et le contre-écrou (1/2") dans le trou inférieur arrière du nouvel autocollant, comme montré à la Figure 6.

**Remarque:** Cela évite que le plateau s'abaisse et vienne toucher le sol si la goupille de hauteur de coupe est déposée.

5. Soulevez et ouvrez le panneau de plancher (Figure 7).





**Figure 7**

1. Panneau de plancher
2. Autocollant d'acheminement de courroie

6. Collez le nouvel autocollant d'acheminement de la courroie sur l'autocollant existant (Figure 7).

**Remarque:** Vérifiez que la surface de montage est propre avant d'apposer le nouvel autocollant.

## Assemblage du collecteur de levage du plateau de coupe

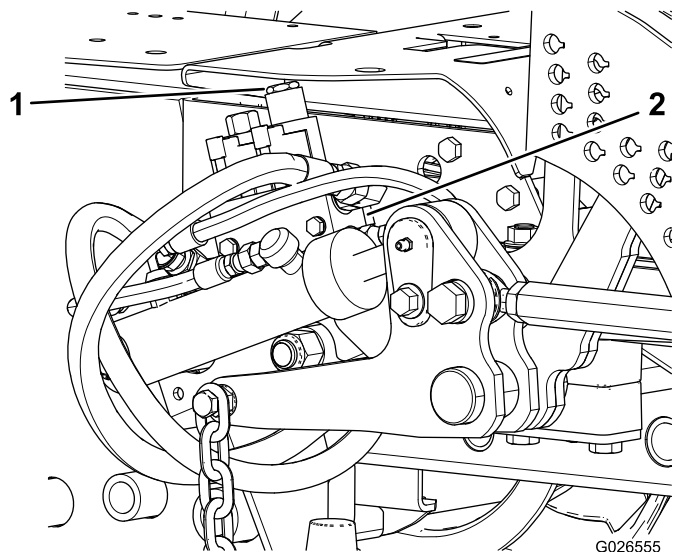
### ⚠ ATTENTION

Les fuites de liquide hydraulique sous pression peuvent transpercer la peau et causer des blessures graves.

- Vérifiez l'état des flexibles et conduites hydrauliques, ainsi que le serrage de tous les raccords et branchements avant de mettre le système hydraulique sous pression.
- Consultez immédiatement un médecin en cas d'injection de liquide sous la peau.
- N'approchez pas les mains ni aucune autre partie du corps des fuites en trou d'épingle ou des gicleurs d'où sort du liquide hydraulique sous haute pression.
- Utilisez un morceau de papier ou de carton pour détecter les fuites.
- Évacuez avec précaution toute la pression du système hydraulique avant toute intervention sur le système.

1. Placez le disque à orifice dans le collecteur de levage du plateau, comme suit :

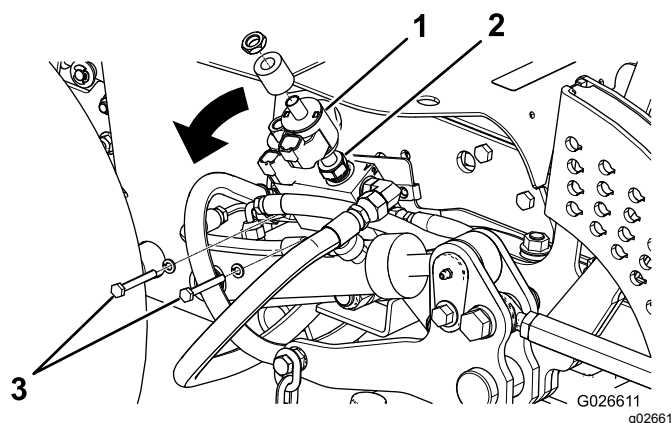
- A. Retirez l'écrou qui fixe l'ensemble entretoise/bobine sur l'électrovanne dans l'orifice « A » du collecteur de vanne de levage (Figure 8).



**Figure 8**

1. Écrou
2. Collecteur de vanne de levage

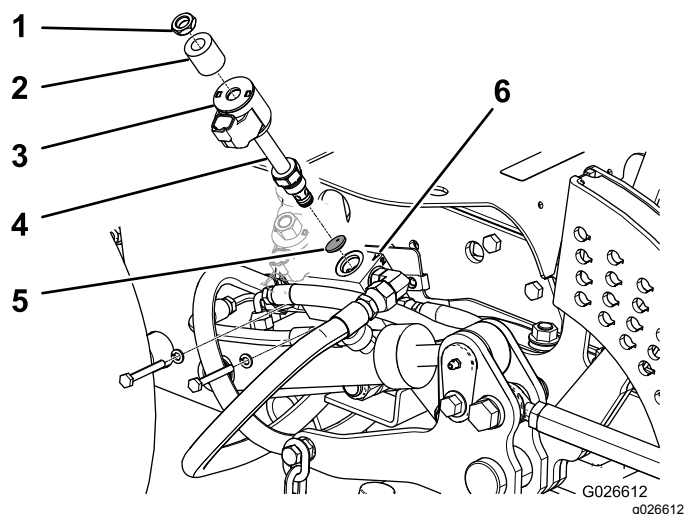
- B. Poussez la bobine vers le haut pour accéder à l'électrovanne, puis dégagez doucement l'électrovanne (Figure 9).



**Figure 9**

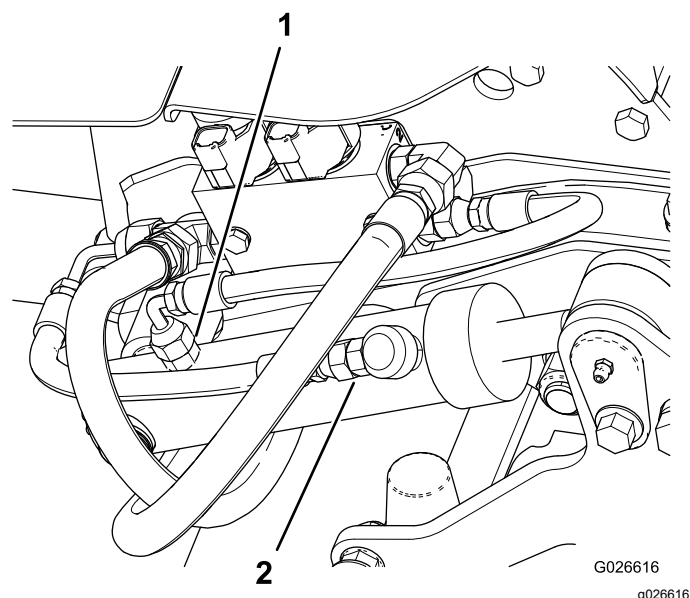
1. Bobine
2. Électrovanne
3. Boulons

- C. Retirez les 2 boulons qui fixent le collecteur de la vanne de levage (Figure 9).
- D. Inclinez le collecteur de la vanne de levage vers l'extérieur (Figure 9).
- E. Retirez l'entretoise, la bobine et l'électrovanne du collecteur de la vanne de levage (Figure 10).



**Figure 10**

- |               |                     |
|---------------|---------------------|
| 1. Écrou      | 4. Électrovanne     |
| 2. Entretoise | 5. Disque à orifice |
| 3. Bobine     | 6. Collecteur       |

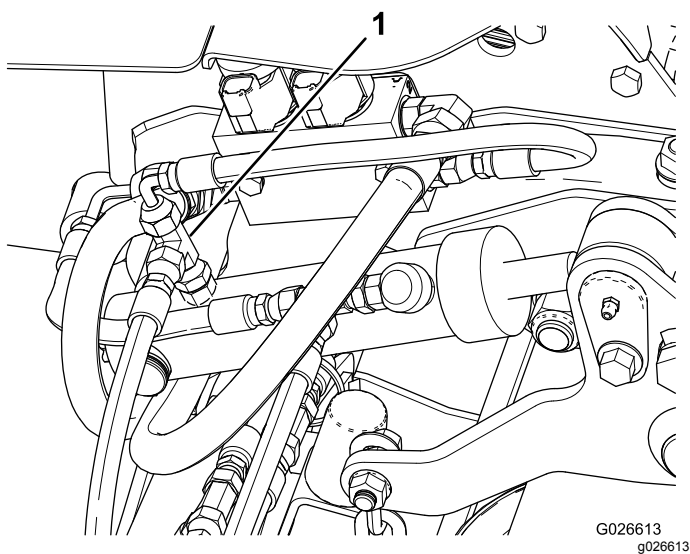


**Figure 11**

- |                    |                  |
|--------------------|------------------|
| 1. Orifice arrière | 2. Orifice avant |
|--------------------|------------------|

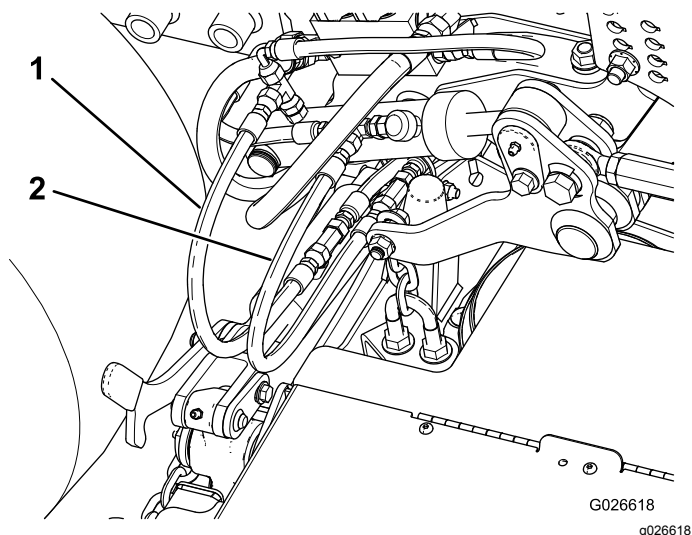
- F. Insérez le disque à orifice dans l'ouverture du collecteur et positionnez-le en dirigeant le côté chanfreiné vers l'intérieur ([Figure 10](#)).
  - G. Vissez l'électrovanne dans le collecteur et serrez-la à 27 N·m.
- Remarque:** Ne serrez pas la vanne excessivement.
- H. Montez l'ensemble bobine/entretoise sur l'électrovanne ([Figure 10](#)).
  - I. Fixez l'ensemble bobine/entretoise à la vanne au moyen de l'écrou ([Figure 10](#)) et serrez l'écrou à 7 N·m.
  - J. Fixez le collecteur de la vanne de levage au moyen des boulons retirés à l'opération C.
2. Débranchez le flexible de l'orifice arrière sur le vérin de levage du plateau ([Figure 11](#)).

3. Posez le raccord en T sur le raccord comme montré à la [Figure 12](#).



**Figure 12**

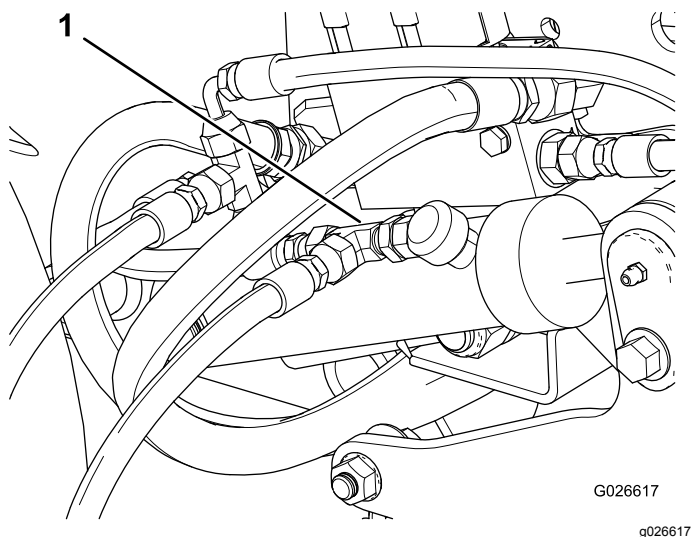
1. Raccord en T
4. Branchez le flexible existant en haut du raccord en T ([Figure 12](#)).
  5. Branchez le flexible court fourni avec le kit à l'orifice extérieur sur le vérin de levage latéral droit ([Figure 13](#)).



**Figure 13**

1. Petit flexible                      2. Grand flexible

6. Branchez l'autre extrémité du flexible court au raccord en T sur l'orifice arrière du vérin de levage du plateau (Figure 13).
7. Débranchez le flexible de l'orifice avant sur le vérin de levage du plateau (Figure 11).
8. Montez le raccord en T (Figure 14).



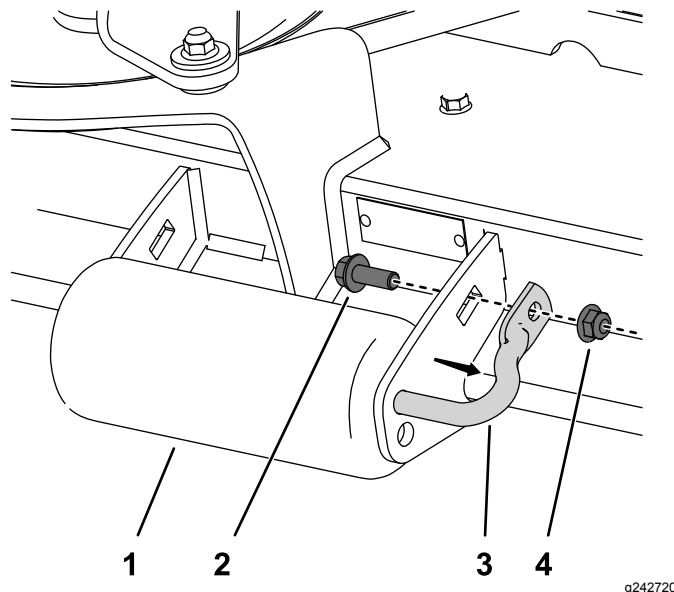
**Figure 14**

1. Raccord en T

9. Branchez le tuyau existant au raccord en T.
10. Raccordez le long flexible fourni dans le kit à l'orifice intérieur du vérin de levage du plateau.
11. Branchez l'autre extrémité du long flexible au raccord en T.

## Dépose des galets avant

1. Retirez les fixations des axes des galets (Figure 15).



**Figure 15**

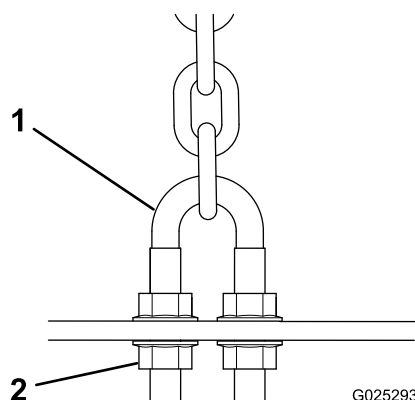
Galet central montré

1. Galet                                      3. Axe de galet  
2. Boulon d'arbre de rouleau      4. Écrou d'axe de galet

2. Déposez les 3 galets avant et leurs axes du plateau.

## Montage du plateau sur la machine

1. Retirez les écrous qui fixent les étriers filetés de la chaîne de levage sur le dessous du plateau (Figure 16).



**Figure 16**

1. Étrier fileté                              2. Écrou

2. Retirez l'un des écrous supérieurs des étriers filetés, insérez une chaîne de levage sur chaque étrier fileté, puis reposez les écrous supérieurs.

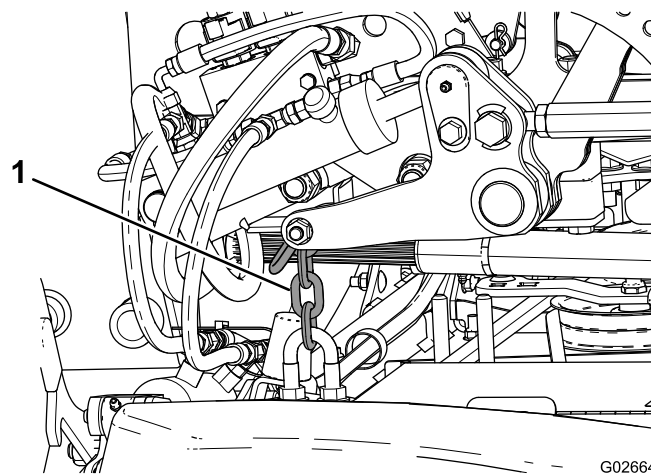
3. Remplacez les étriers filetés sur le plateau au moyen des écrous retirés précédemment (Figure 16).
4. Glissez le nouveau plateau de coupe sous le bâti porteur de la machine.

**Remarque:** À l'aide d'une chandelle, élevez l'avant de la machine pour glisser le nouveau plateau sous le bâti porteur de la machine.

5. Rattachez la chape, située à l'extrémité de l'arbre d'entraînement de PDF, au boîtier d'engrenages comme suit :
  - A. Alignez la cannelure et le trou de la goupille cylindrique de la chape de l'arbre d'entraînement sur l'arbre du boîtier d'engrenages.
  - B. Faites glisser la chape d'extrémité de l'arbre d'entraînement de PDF sur l'arbre du boîtier d'engrenages.
  - C. Fixez la chape d'extrémité de l'arbre d'entraînement de PDF sur l'arbre du boîtier d'engrenages avec la goupille cylindrique (Figure 3).
  - D. Serrez les contre-écrous qui fixent la chape d'extrémité à l'arbre du boîtier d'engrenages (Figure 3) à un couple de 20 à 25 N·m.
6. Déposez et reposez les chaînes de levage arrière sur les supports de levage, comme suit :

**Remarque:** Lors de la repose des chaînes de levage arrière sur les supports de levage, utilisez le deuxième maillon en partant du haut. Cela permet d'obtenir l'inclinaison recommandée pour le plateau.

- A. Fixez la chaîne de levage arrière droite au côté **intérieur** du support de levage au moyen d'un boulon et de 2 écrous (Figure 17).

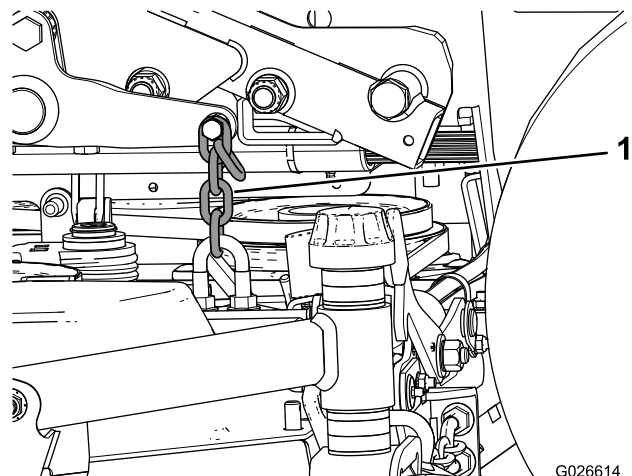


G026642  
g026642

**Figure 17**

1. Chaîne de levage arrière droite

- B. Fixez la chaîne de levage arrière gauche au côté **extérieur** du support de levage au moyen d'un boulon et de 2 écrous (Figure 18).



G026614  
g026614

**Figure 18**

1. Chaîne de levage arrière gauche

- C. En vous servant des maillons supérieurs de la chaîne, fixez les chaînes de levage avant au côté **extérieur** des supports de levage.

# Accouplement des tirants à la machine

## ▲ PRUDENCE

Les ressorts de torsion des tirants peuvent entraîner la rotation des tirants pendant l'installation ; vous risquez alors de vous pincer et de vous blesser.

Accouplez les tirants à la machine avec précaution.

1. Mettez le moteur en marche et relevez complètement le plateau de coupe. Coupez le moteur et enlevez la clé du commutateur d'allumage.

**Remarque:** Placez une cale en bois ou un objet similaire sous chaque tirant pour maintenir le plateau de coupe en position levée (Figure 19).

2. Alignez le tirant sur le bâti porteur et fixez le tirant avec la goupille de retenue (Figure 19).

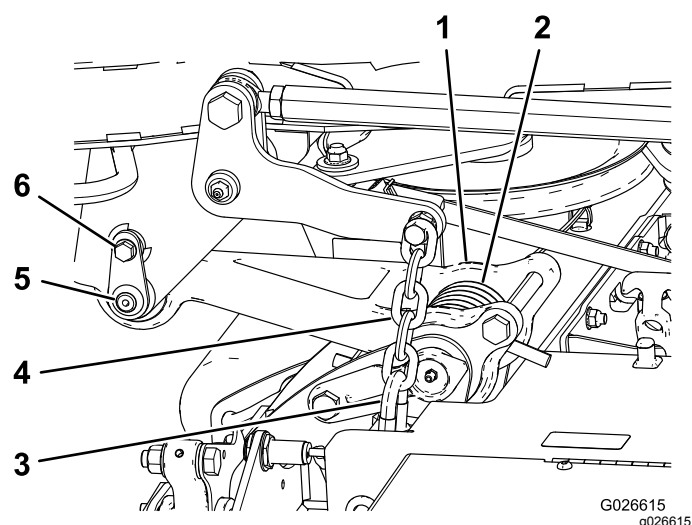


Figure 19

- |                                   |   |
|-----------------------------------|---|
| 1. Tirant (plateau de coupe levé) | 4. Chaîne de levage de plateau de coupe |
| 2. Ressort de torsion             | 5. Goupille de retenue                  |
| 3. Étriers filetés                | 6. Vis à épaulement                     |

3. Fixez la goupille de retenue au bâti avec la vis à épaulement (Figure 19).
4. Soulevez légèrement l'avant de la machine pour pouvoir retirer la cale en bois (ou similaire) de sous chaque tirant.

## Installation du faisceau de câblage du plateau

1. Débranchez les câbles des bornes de la batterie.

**Important:** Débranchez le câble négatif de la batterie avant le câble positif.

2. Localisez le porte-fusibles (Figure 20).

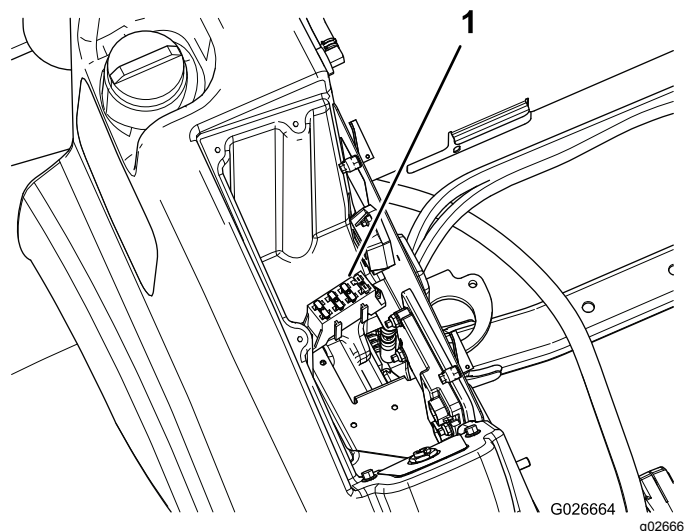


Figure 20

1. Porte-fusibles

3. Branchez le nouveau faisceau de câblage du plateau comme suit :

- A. Attachez le fil rouge à un connecteur libre du porte-fusibles.

**Remarque:** Si aucun connecteur n'est libre sur le porte-fusibles, rajoutez un porte-fusibles (Figure 21). Un porte-fusibles supplémentaire, un fusible et des écrous et boulons de fixation sont fournis dans les pièces détachées.

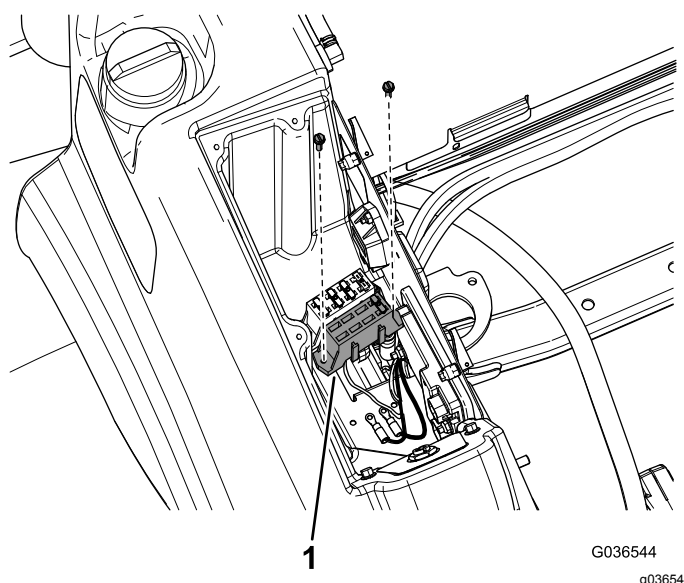
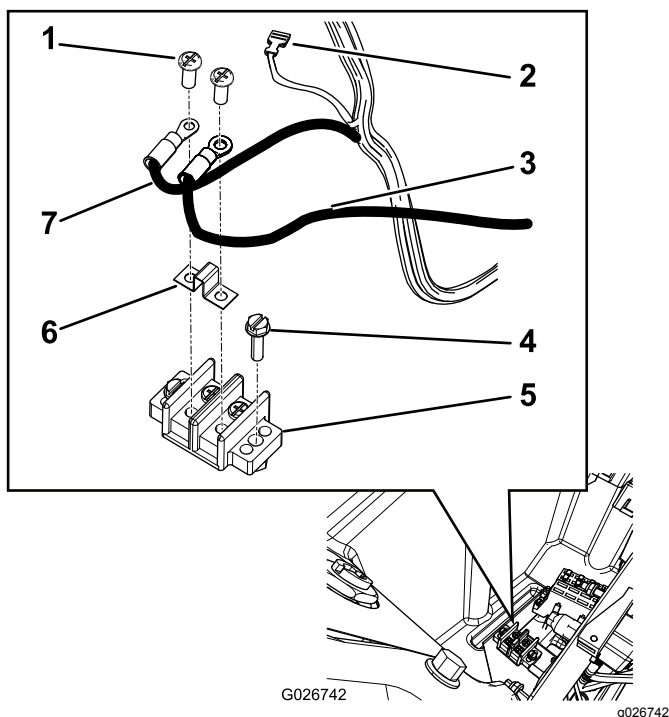


Figure 21

1. Nouveau porte-fusibles



- B. Montez le bloc de mise à la masse, comme montré à la [Figure 22](#).



**Figure 22**

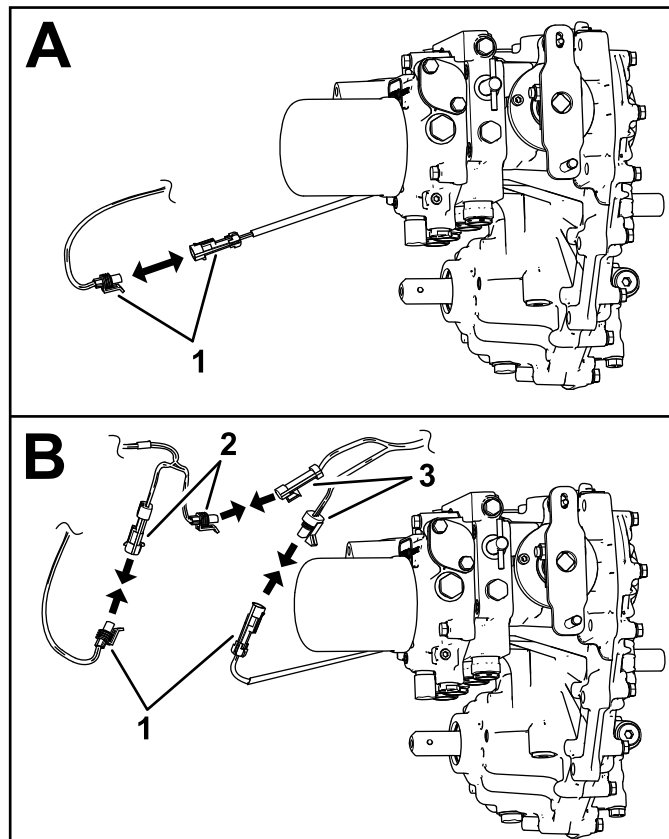
- |                                  |                               |
|----------------------------------|-------------------------------|
| 1. Vis de borne                  | 5. Bloc de mise à la masse    |
| 2. Fil rouge                     | 6. Bride de connexion         |
| 3. Fil noir (faisceau principal) | 7. Fil noir (faisceau de kit) |
| 4. Vis de fixation               |                               |

- C. Retirez les vis de borne et montez la bride de connexion sur le bloc de connexion sur le bloc de mise à la masse, comme montré à la [Figure 22](#).
- D. Localisez le fil noir du faisceau du plateau principal et fixez-le à un côté de la bride de connexion sur le bloc de mise à la masse ([Figure 22](#)).
- E. Attachez le fil noir du faisceau du plateau à l'autre côté de la bride de connexion ([Figure 22](#)).

**Remarque:** Laissez les connecteurs du faisceau de câblage du plateau débranchés. Effectuez cette procédure après avoir branché les relais au support de relais, à l'opération [5 Montage du temporisateur \(page 15\)](#).

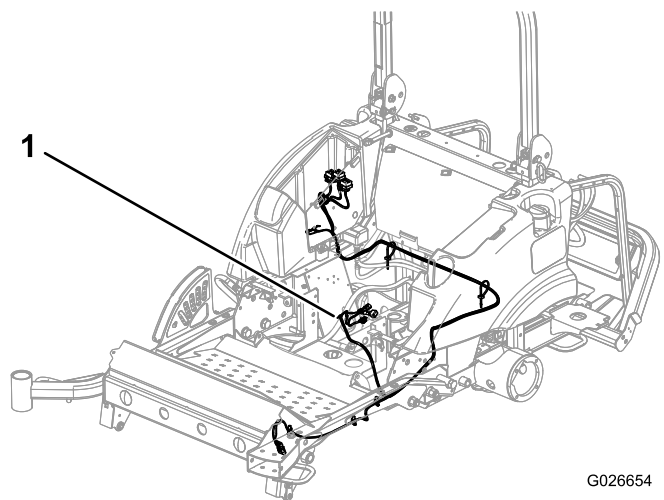
- Débranchez les connecteurs à l'avant de la transmission, près du filtre à huile ([Figure 23](#)).
- Acheminez le faisceau de câblage du plateau vers la transmission ([Figure 24](#)) et branchez le faisceau ainsi que le faisceau de temporisation du levage aux connecteurs de la transmission ; voir l'encadré B de la [Figure 23](#).

**Remarque:** Installez le temporisateur avant d'acheminer le faisceau de la temporisation de levage restant.



**Figure 23**

- |                                       |   |
|---------------------------------------|---|
| 1. Connecteurs de transmission        | 3. Connecteurs de faisceau de temporisation de levage |
| 2. Connecteurs de faisceau du plateau |   |



**Figure 24**

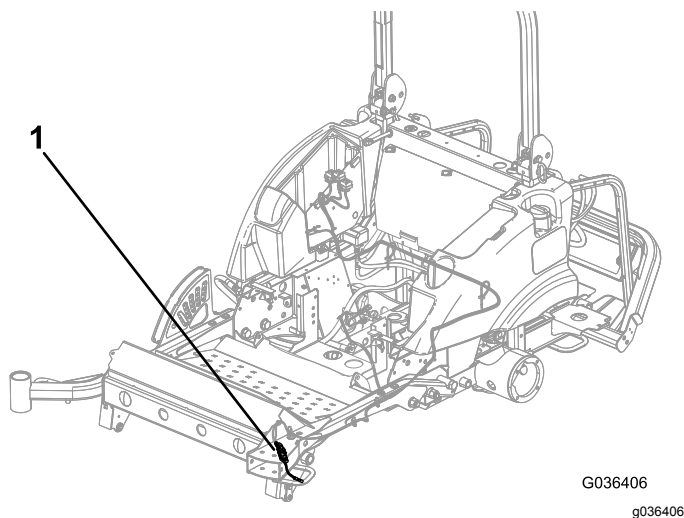
- Faisceau de câblage du plateau

6. Acheminez le reste du faisceau de câblage du plateau vers le côté gauche de la machine, sous le plancher et vers l'avant de la machine.
7. Branchez le connecteur du faisceau de câblage du plateau au faisceau situé à l'avant du plateau central.
8. Attachez le faisceau de câblage du plateau au faisceau existant à l'aide de serre-câbles.

**Important:** Attachez l'excédent de faisceau de câblage du plateau à l'écart des pièces chaudes, coupantes ou mobiles.

9. Branchez le faisceau de câblage du shunt au faisceau de câblage du plateau, comme montré à la [Figure 25](#).

**Remarque:** N'utilisez le faisceau de câblage du shunt que lorsque les plateaux sont déposés de la machine.



**Figure 25**

1. Faisceau de câblage du shunt

# 5

## Montage du temporisateur

**Pièces nécessaires pour cette opération:**

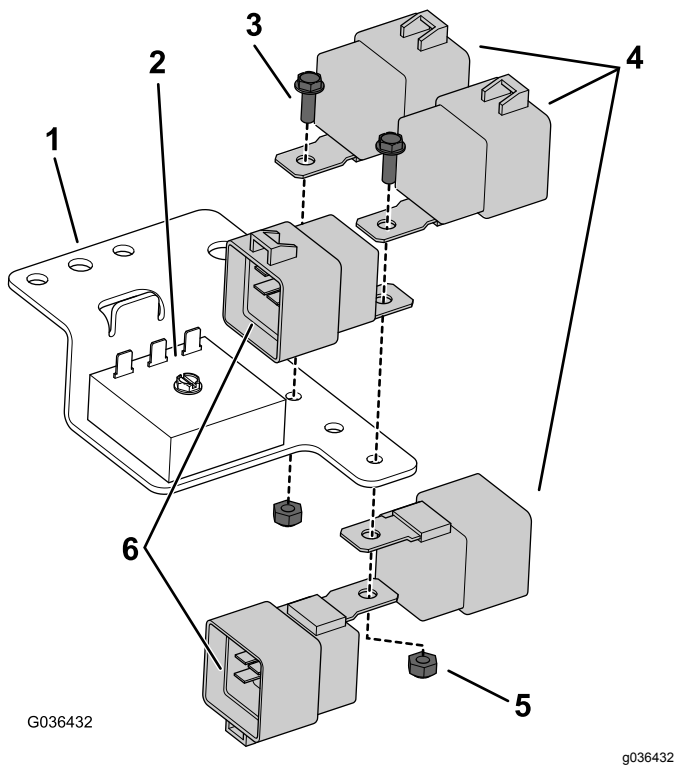
1	Support de relais (avec temporisateur installé)
5	Relais
2	Boulon (10-24" x 0,56")
2	Contre-écrou
1	Faisceau de câblage de temporisation de levage

## Procédure

**Remarque:** Ce temporisateur assure une temporisation de 3 à 4 secondes qui empêche l'utilisateur de lever le plateau avant l'arrêt des lames.

**Important:** Vérifiez que la batterie est débranchée avant d'entreprendre cette procédure.

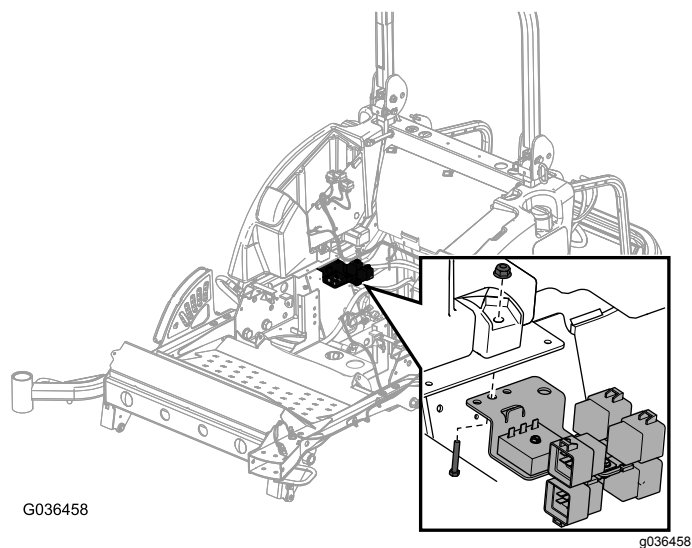
1. Montez les 5 relais sur le support de relais avec 2 boulons (10-24" x 0,56") et 2 contre-écrous ([Figure 26](#)).



**Figure 26**

- |                                |   |
|--------------------------------|---|
| 1. Support de relais           | 4. Relais (pour les 3 connecteurs de faisceau du plateau)                 |
| 2. Temporisateur               | 5. Contre-écrou (2)   |
| 3. Boulon (10-24" x 0,56") (2) | 6. Relais (pour les 2 connecteurs de faisceau de temporisation de levage) |

2. Montez le support de relais sur la face inférieure du support de la patte du réservoir avec le boulon et l'écrou existants ([Figure 27](#)).

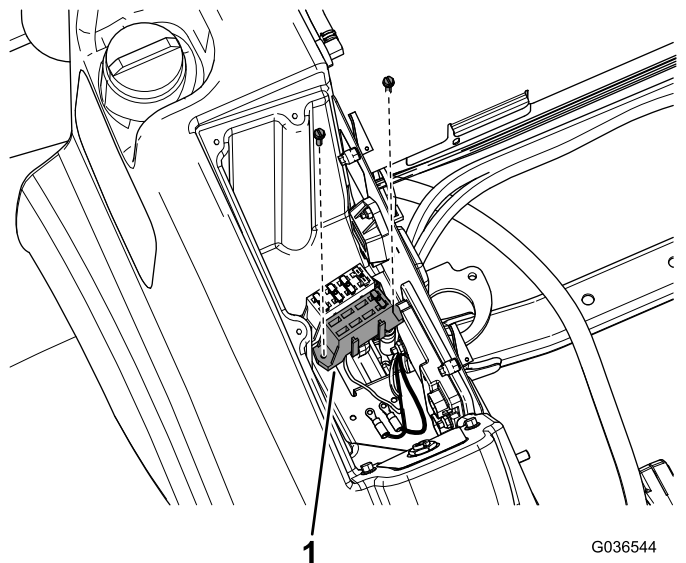


**Figure 27**

3. Installez le faisceau de temporisation de levage comme suit :

- A. Attachez le fil rouge à un connecteur libre du porte-fusibles.

**Remarque:** Si aucun connecteur n'est libre sur le porte-fusibles, rajoutez un porte-fusibles ([Figure 28](#)). Un porte-fusibles supplémentaire, un fusible et des écrous et boulons de fixation sont fournis dans les pièces détachées.

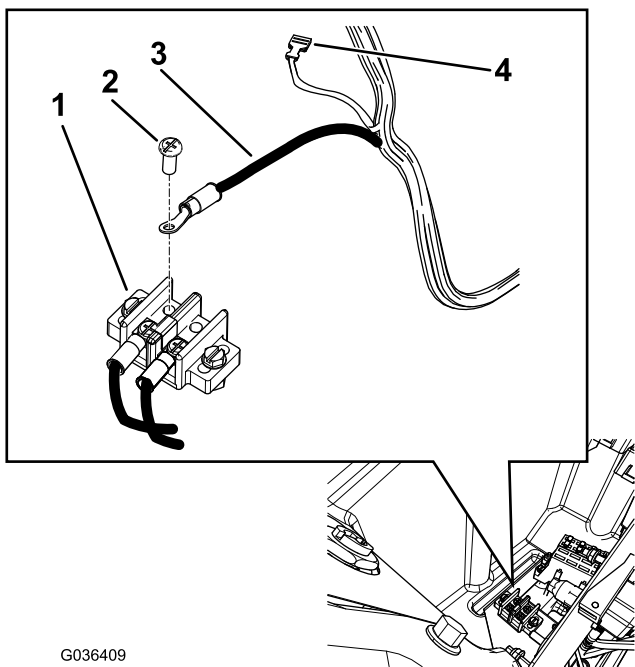


**Figure 28**

1. Nouveau porte-fusibles

- B. Attachez le fil noir au bloc de mise à la masse voisin ([Figure 29](#)).





G036409

g036409

**Figure 29**

1. Bloc de mise à la masse
2. Vis de borne
3. Fil noir
4. Fil rouge

E. Branchez les connecteurs du faisceau de temporisation de levage restants au faisceau du commutateur de levage du plateau et à la vanne de PDF.

**Important:** Attachez l'excédent de faisceau à l'écart des pièces chaudes, coupantes ou mobiles.

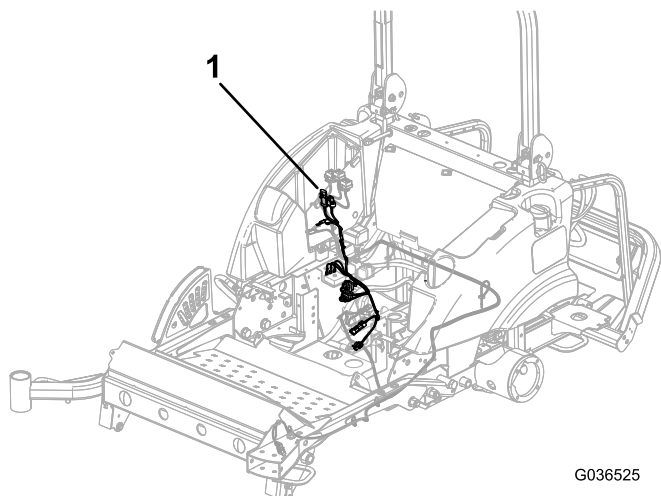
## 6

### Pose de l'aile droite

Pièces nécessaires pour cette opération:

1	Support d'aile
1	Aile droite
2	Vis autotaraudeuse (5/16" x 5/8")
2	Boulon (1/4" x 5/8")
2	Écrou (1/4")

C. Acheminez le faisceau de temporisation de levage vers le support de relais installé précédemment, et branchez les 3 connecteurs de temporisateur au temporisateur (Figure 30).



G036525

g036525

**Figure 30**

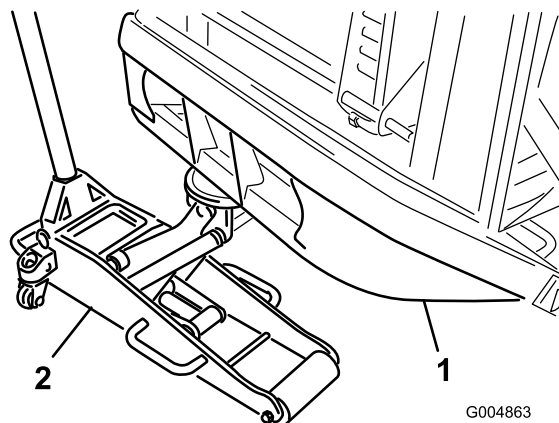
1. Faisceau de câblage de temporisation de levage

D. Branchez les 3 connecteurs du faisceau de câblage du plateau et les 2 connecteurs du faisceau de temporisation de levage aux 5 relais montés précédemment sur le support de relais. Reportez-vous à la Figure 26 pour la bonne orientation.

### Procédure

1. Placez un cric d'atelier adapté sous le tube de pare-chocs arrière et soulevez les roues arrière du sol (Figure 31).

**Remarque:** Placez les chandelles sous le pare-chocs arrière.



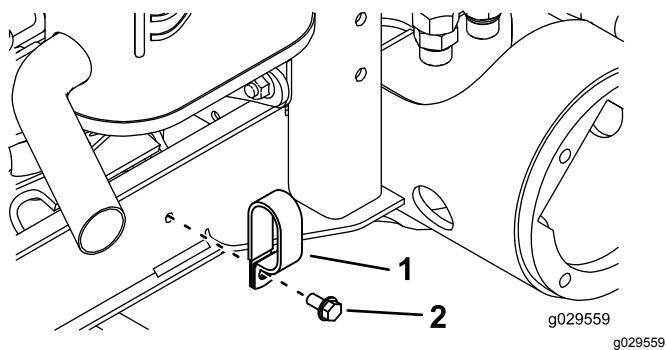
G004863

g004863

**Figure 31**

1. Tube de pare-chocs arrière
2. Cric d'atelier

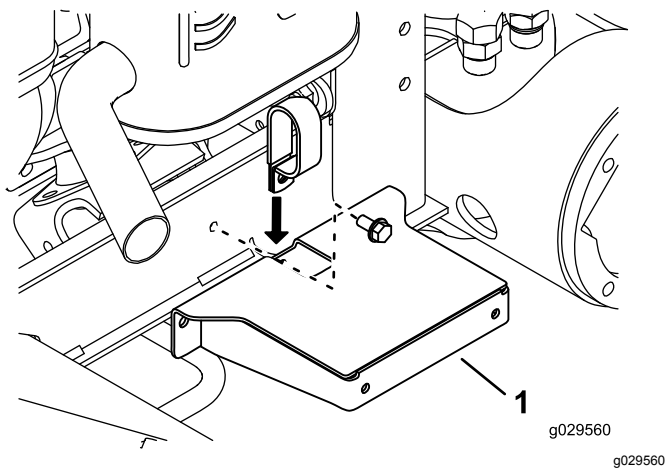
2. Déposez les roues arrière.
3. Enlevez les débris présents dans le passage de roue, y compris ceux coincés dans le frein.
4. Retirez le boulon qui fixe le collier de flexible au profilé du cadre, sur le côté droit de la machine (Figure 32).



**Figure 32**

1. Collier                      2. Boulon

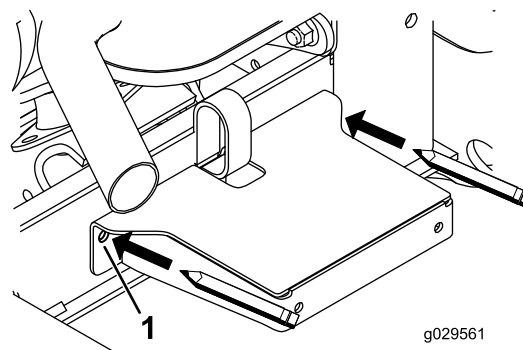
5. Insérez le bas du collier dans la fente située au sommet du support d'aile (Figure 33).



**Figure 33**

1. Support d'aile

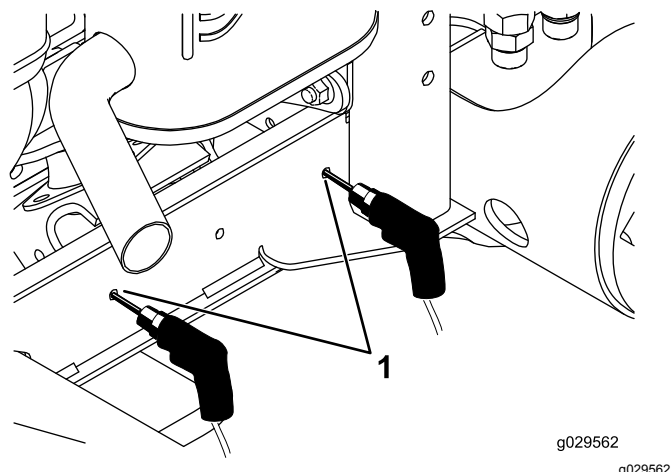
6. Montez le collier de flexible et le support d'aile sur le profilé du cadre en serrant légèrement le boulon retiré précédemment.
7. Placez le support du cadre sur le profilé du cadre.
8. Utilisez le support du cadre comme gabarit pour localiser et repérer les 2 autres trous de montage de l'aile dans le profilé du cadre (Figure 34).



**Figure 34**

1. Marquez ici

9. Retirez le boulon et l'écrou qui fixent le collier et le support d'aile au cadre.



**Figure 35**

1. Percer ici

10. Percez 2 trous de 7,13 mm de diamètre dans le profilé du cadre (Figure 35) aux emplacements repérés à l'opération (8).
11. Montez le collier de flexible et le support d'aile sur le profilé du cadre en serrant légèrement le boulon et l'écrou (voir Figure 33).
12. Fixez le support d'aile au profilé du cadre en insérant 2 vis autotaraudeuses (5/16" x 5/8") dans les trous que vous venez de percer (Figure 36).

# 7

## Pose de l'aile gauche

Pièces nécessaires pour cette opération:

1	Aile gauche
2	Écrou ( $\frac{3}{8}$ " )
2	Boulon ( $\frac{3}{8}$ " x $\frac{3}{4}$ " )

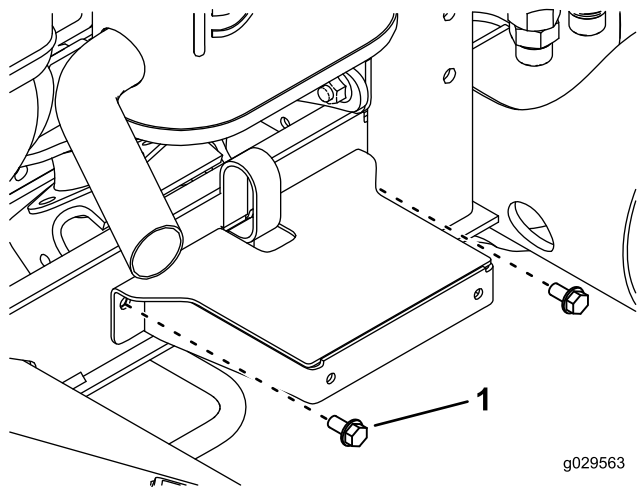


Figure 36

1. Vis autotaraudeuse ( $\frac{5}{16}$ " x  $\frac{5}{8}$ " )

13. Serrez toutes les fixations.
14. Fixez le côté de l'aile droite sur le support en serrant légèrement les 2 boulons ( $\frac{1}{4}$ " x  $\frac{5}{8}$ " ) et écrous ( $\frac{1}{4}$ " ), comme montré à la Figure 37.

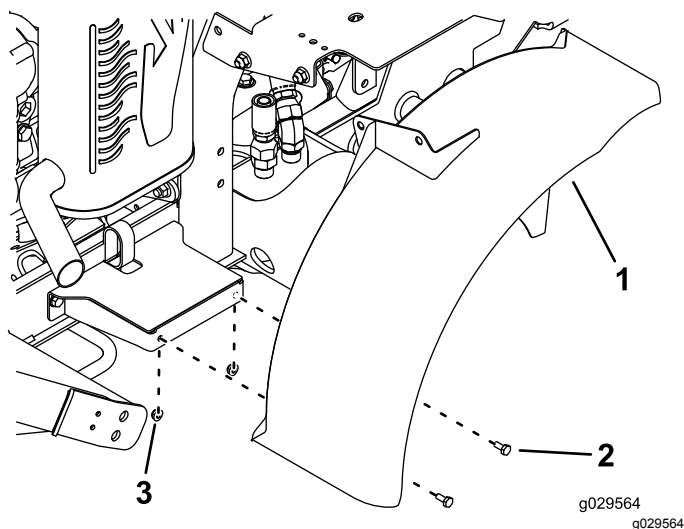


Figure 37

1. Aile droite
2. Boulon ( $\frac{1}{4}$ " x  $\frac{5}{8}$ " )
3. Écrou ( $\frac{1}{4}$ " )

15. Fixez le support situé au sommet de l'aile sur le support du réservoir de carburant en serrant légèrement les 2 boulons ( $\frac{3}{8}$ " x  $\frac{3}{4}$ " ) et les 2 écrous ( $\frac{3}{8}$ " ), comme montré à la Figure 38.

**Remarque:** Vérifiez que l'aile ne frotte pas sur le disque de frein et serrez les fixations.

## Procédure

1. Débranchez le câble de la borne négative de la batterie.
2. Débranchez le câble de la borne positive de la batterie.
3. Retirez le boulon de carrosserie, la rondelle, le dispositif de retenue et l'écrou qui fixent la batterie (Figure 38).

**Remarque:** Conservez le dispositif de retenue et les fixations.

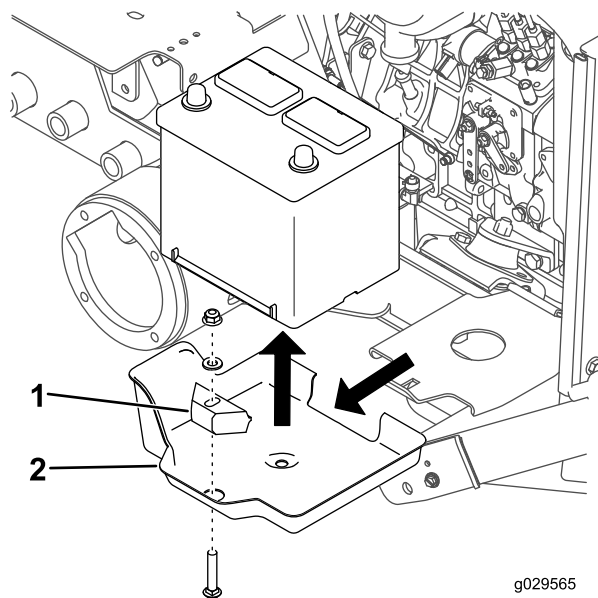


Figure 38

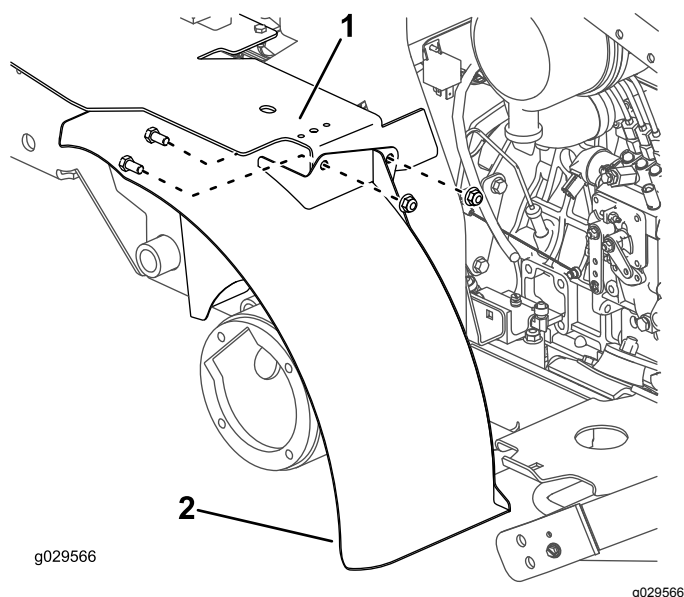
1. Dispositif de retenue
2. Support de batterie

4. Enlevez la batterie de son support (Figure 38).
5. Enlevez le support de la batterie de la plate-forme (Figure 38).

**Remarque:** Mettez le support de batterie au rebut.

6. Fixez le support situé au sommet de l'aile gauche sur le support du réservoir de carburant

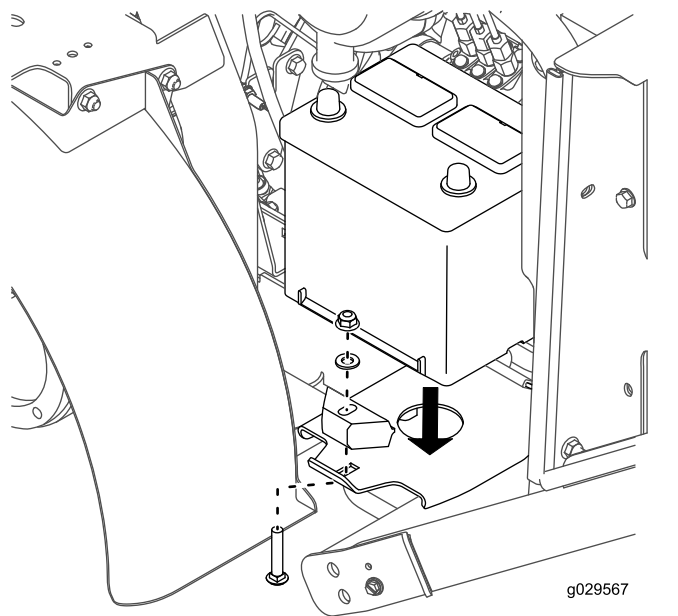
en serrant légèrement les 2 boulons ( $\frac{3}{8}$ " x  $\frac{3}{4}$ " ) et les 2 écrous ( $\frac{3}{8}$ " ), comme montré à la [Figure 39](#).



**Figure 39**

1. Support de réservoir de carburant
2. Aile gauche

7. Posez la batterie sur la plate-forme.
8. Fixez la batterie sur la plate-forme en serrant légèrement le boulon de carrosserie, la barre de retenue, la rondelle et l'écrou retirés précédemment ([Figure 40](#)).



**Figure 40**

9. Serrez les fixations.
10. Rebranchez le câble positif de la batterie puis le câble négatif.
11. Posez les roues motrices.

12. Serrez les écrous de roue à un couple de 102 à 115 N·m.
13. Retirez les chandelles et abaissez la machine.

**Remarque:** Vérifiez que les pneus ne frottent pas contre les ailes pendant la conduite de la machine.

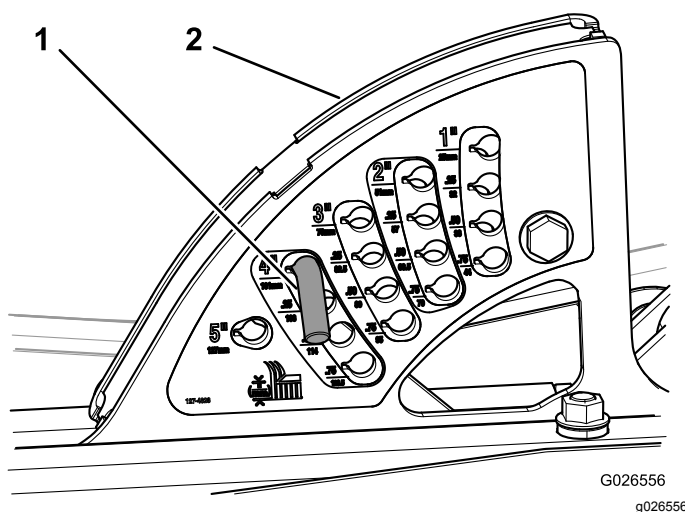
## 8

## Dernières opérations d'installation

Aucune pièce requise

### Procédure

1. Insérez la goupille de réglage de hauteur de coupe dans le support de hauteur de coupe, à la hauteur de coupe voulue ([Figure 41](#)).



**Figure 41**

1. Goupille de hauteur de coupe
2. Support de hauteur de coupe

2. Contrôlez le niveau d'huile hydraulique et faites l'appoint d'huile au besoin ; voir le *Manuel de l'utilisateur* de la machine.
3. Mettez le plateau de coupe de niveau ; voir le *Manuel de l'utilisateur* du plateau de coupe.
4. Graissez les graisseurs du plateau de coupe et de l'arbre d'entraînement de PDF ; voir le *Manuel de l'utilisateur* du plateau de coupe pour les spécifications de graissage.
5. Rebranchez les câbles de la batterie.

**Important:** Rebranchez le câble positif avant le câble négatif.

**⚠ ATTENTION**

**CALIFORNIE**

**Proposition 65 - Avertissement**

**Les bornes de la batterie et accessoires connexes contiennent du plomb et des composés de plomb. L'état de Californie considère ces substances chimiques comme susceptibles de provoquer des cancers et des troubles de la reproduction. Lavez-vous les mains après avoir manipulé la batterie.**

**Remarques:**

**Remarques:**



**Count on it.**